

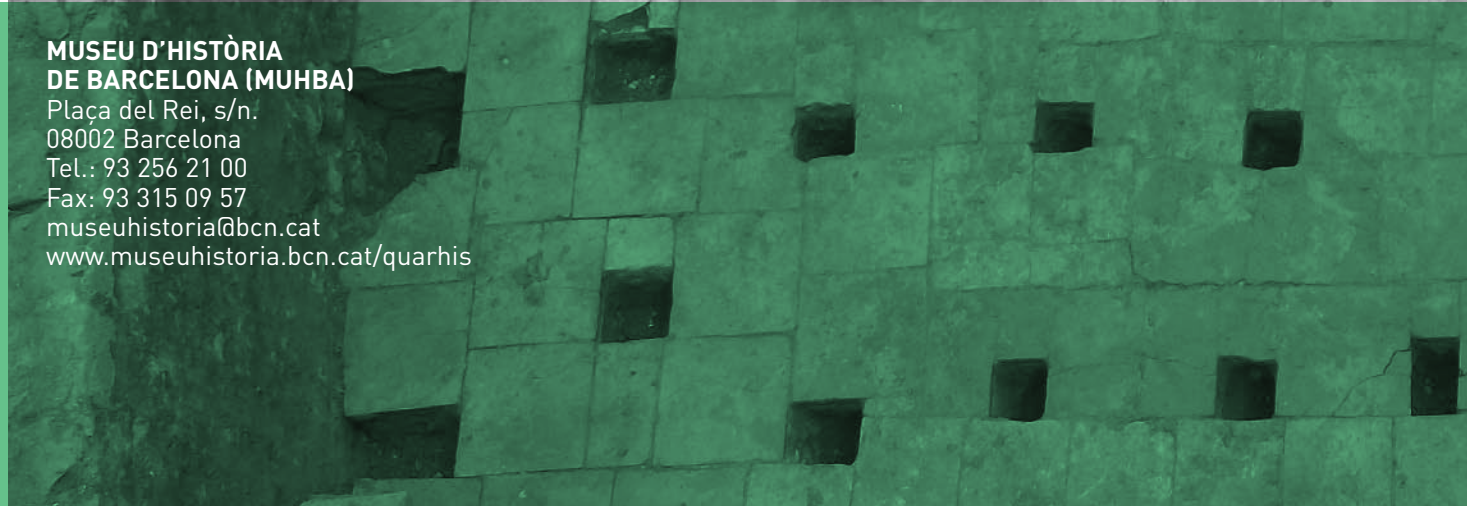
MUHBA MUSEU D'HISTÒRIA
DE BARCELONA



MUSEU D'HISTÒRIA
DE BARCELONA
MUHBA



**MUSEU D'HISTÒRIA
DE BARCELONA (MUHBA)**
Plaça del Rei, s/n.
08002 Barcelona
Tel.: 93 256 21 00
Fax: 93 315 09 57
museuhistoria@bcn.cat
www.museuhistoria.bcn.cat/quarhis



quarhis

QUADERNS D'ARQUEOLOGIA I HISTÒRIA DE LA CIUTAT DE BARCELONA

| BARKENO | BARCINO | BARCINONA |
| BARŠALŪNA | BARCELONA

quarhis

ÈPOCA II · ANY 2015 · N.11 · ISSN 1699-793X
248 PÀGINES · BARCELONA



 **Ajuntament
de Barcelona**



Editor:

Museu d'Història de
Barcelona (MUHBA)
Institut de Cultura
Ajuntament de Barcelona

Director MUHBA:

Joan Roca i Albert

Direcció Quarhis:

Julia Beltrán de Heredia

Secretària de redacció:

Vanesa Triay

Consell de redacció:

Xavier Aquilué (MAC)
Julia Beltrán de
Heredia (MUHBA)
Josep Guitart (UAB)
Josep M. Gurt (UB)
Albert López (DiBa)
Magí Miret (GC)
Carme Miró (ICUB)
Miquel Molist (UAB)
Isabel Rodà (UAB)

Avaluadors externs:

Luis Caballero Zoreda
Carmen Fernández Ochoa
Sauro Gelichi
Jean Guyon
Simon Keay
Bernat Martí
Lucy Vallauri
Desiderio Vaquerizo
Giuliano Volpe

Control gràfic:

Emili Revilla

Disseny gràfic:

PFP
[Quim Pintó,
Montse Fabregat]

Realització:

Edicions Hipòtesi, SL

Impressió:

Índice Arts Gràfiques, SL

Imatges de la coberta:

José Luis Biel-MMB
i Noemí Nebot Pich

ISSN

1699-793X

Dipòsit legal

B-9715-2005

© dels textos els autors

© de l'edició

**Museu d'Història
de Barcelona**

Institut de Cultura,
Ajuntament de Barcelona
Plaça del Rei, s/n
08002 Barcelona
Tel.: 93 256 21 00
Fax: 93 315 09 57
www.museuhistoria.bcn.
cat/quarhis

QUADERNS D'ARQUEOLOGIA I HISTÒRIA DE LA CIUTAT DE BARCELONA

| BARKENO | BARCINO | BARCINONA |
| BARŠALŪNA | BARCELONA |

quarhis

ÈPOCA II·ANY 2015·NÚM.11·ISSN 1699-793X
248 PÀGINES · BARCELONA



SUMARI
SUMARIO
SUMMARY
SOMMAIRE

9-11	PRESENTACIÓ. OBERTURA DE CAMP JOAN ROCA I ALBERT
12-13	EDITORIAL JULIA BELTRÁN DE HEREDIA BERCERO
16-64	ENTERRAR-SE AL DAVANT DEL MAR LES NECRÒPOLIS DE LES DRASSANES REIALS DE BARCELONA (SEGLES I-VII) ESTEVE NADAL ROMA
51	ANNEX 1. Llits funeraris d'os dels segles I i II dC ESTEVE NADAL ROMA I ISABEL PELLEJERO USÓN
59	ANNEX 2. Estudi arqueobotànic de la necròpolis de les Drassanes Reials RAQUEL PIQUÉ I HUERTA I MARC FERRÉ I TRÍAS
66-78	LA POBLACIÓ ROMANA A <i>BARCINO</i> A TRAVÉS DEL JACIMENT DE LES DRASSANES. DADES ANTROPOLÒGIQUES, DEMOGRÀFIQUES I CULTURALS M. EULÀLIA SUBIRÀ I DE GALDÀCANO
	NOTES I ESTUDIS
82-96	EVIDÈNCIES ARQUEOLÒGIQUES DE LES COMUNITATS HUMANES EN LA TRANSICIÓ DEL III AL II MIL·LENNI CAL BC AL PLA DE BARCELONA ANNA GÓMEZ BACH I ANNA BORDAS TISSIER I SERGIO ARROYO BORRAZ I JOSEFA HUERTAS ARROYO I JORDI AGUELO MAS I ALBERT VELASCO ARTIGUES I JAVIER GONZÁLEZ MUÑOZ I JORDI NADAL LORENZO I MARIA SAÑA SEGUÍ I MIQUEL MOLIST MONTAÑA
98-124	ELS JACIMENTS DE L'ESTACIÓ DE LA LAV A LA SAGRERA I EL DE L'HOSPITAL DE LA SANTA CREU I SANT PAU: APROXIMACIÓ A L'ESTUDI DE L'EVOLUCIÓ DEL POBLAMENT RURAL D'ÈPOCA IBÈRICA AL PLA DE BARCELONA ISABEL PEREIRA HERNÁNDEZ I CONXITA FERRER ÀLVAREZ I FRANCESC ANTEQUERA DEVESA
126-146	NOVETATS SOBRE EL FÒRUM DE <i>BARCINO</i> : LA CÚRIA I ALTRES EDIFICIS PÚBLICS JULIA BELTRÁN DE HEREDIA BERCERO
148-162	EL CONSUM DE TABAC ENTRE ELS PESCADORS D'ÈPOCA MODERNA. NOVES DADES RELATIVES AL CONJUNT DE PIPES DE CERÀMICA TROBADES A BARCELONA MIKEL SOBERÓN RODRÍGUEZ
164-182	LA CÉRAMIQUE CATALANE DU XV ^e AU XVII ^e SIÈCLE EN PROVENCE ORIENTALE. RELECTURE ET NOUVEAUX APPORTS DES CONTEXTES MARITIMES. GAËLLE DIEULEFET
184-199	LA BOTIGA DE JOSEP BARBA: UN TERRISSER A LA BARCELONA DEL SEGLE XVIII NOEMÍ NEBOT PICH
	NOTICIARI
202-204	PROJECTE PREHISTÒRIA AL PLA DE BARCELONA
205-206	PLA <i>BARCINO</i> . LA MURALLA ROMANA ENTRE LES TORRES 27 I 28. RESULTATS ARQUEOLÒGICS
207-209	PLA <i>BARCINO</i> . LA BASÍLICA DELS SANTS MÁRTIRS JUST I PASTOR: LA CIUTAT CRISTIANA I VISIGODA
210	LA RECUPERACIÓ DE LES PINTURES MURALS ROMANES DE LA <i>DOMUS</i> DEL CARRER D'AVINYÓ, 15
211-213	TÈCNiques CONSTRUCTIVES I ARQUITECTURA DEL PODER AL NORD-EST DE LA TARRACONENSE. METODOLOGIA DE REPRESENTACIÓ I PARÀMETRES ANALÍTICS PER A LA COMPRESIÓ DELS PROCESSOS EVOLUTIUS ENTRE L'ALT IMPERI I L'ANTIGUITAT TARDANA. ACTIVITAT DUTA A TERME EL 2013-2104.
214	CONVENI AMB LA UNIVERSITAT DE BARCELONA PER A L'EXCAVACIÓ DELS JARDINS DE VICTORIA DE LOS ÀNGELES
215-217	BIBLIOGRAFIA PUBLICADA SOBRE ARQUEOLOGIA DE BARCELONA
219-226	TEXTOS EN CASTELLANO. SÍNTESIS
227-234	ENGLISH TEXT. SUMMARY
235-242	TEXTES EN FRANÇAIS. RÉSUMÉ
243-247	NORMES DE PRESENTACIÓ D'ORIGINALS A QUARHIS

NOTICIARI

CONVENI AMB LA UNIVERSITAT DE BARCELONA PER A L'EXCAVACIÓ DELS JARDINS DE VICTORIA DE LOS ÀNGELES

SERVEI D'ARQUEOLOGIA DE BARCELONA

El mes de novembre de 2004 es van fer uns primers sondejos on actualment es troben els jardins de Victoria de los Àngeles, un espai públic que s'havia d'urbanitzar situat a l'interior dels edificis que configuren les facultats de Geografia i Història i de Filosofia de la Universitat de Barcelona. Com a resultat d'aquesta intervenció es va documentar, com a cronologia més antiga, un rebliment del segle XV, que no es va poder relacionar amb cap estructura mural. És a partir del segle XVI, i en diferents fases, que es pot constatar l'activitat terrissaire del lloc, que culminà amb la construcció de la casa fàbrica del mestre gerrer Antoni Tarrés¹.

Arran d'aquestes troballes, i atès que estaven situades en un punt central de la futura facultat de Geografia i Història, es van iniciar converses amb la Universitat de Barcelona per reservar aquest espai com a zona de pràctiques dels estudiants d'arqueologia.

L'any 2008 el professor Josep Maria Gurt i Esparraguera, catedràtic d'Arqueologia i director del Departament de Prehistòria, Història Antiga i Arqueologia, va redactar un avantprojecte amb la proposta d'intervenció arqueològica als jardins de Victoria de los Àngeles. Finalment, el juliol de 2012 es va signar un conveni de col·laboració entre el districte de Ciutat Vella, l'Institut de Cultura de Barcelona i la Universitat de Barcelona per dur a terme pràctiques d'intervenció arqueològica als jardins esmentats. Entre el 23 de juny i el 18 de juliol de 2014 es van fer els dos primers torns de pràctiques, en els quals van participar 25 estudiants del grau d'Arqueologia². La direcció es va encarregar a l'arqueòleg Jacinto Sánchez Gil de Montes, de l'empresa CODEX, Arqueologia i Patrimoni, SCCL, sota la coordinació de Josep Maria Gurt i Esparraguera. La superfície d'excavació és d'uns set-



Figura 1
Alumnes del Grau d'Arqueologia de la UB durant el procés de documentació de les estructures localitzades. [Fotografia: Servei d'Arqueologia de Barcelona]

cents metres quadrats. L'objectiu final és apropar els estudiants al mètode arqueològic perquè obtinguin coneixements de tot el procés: el treball de camp, les tasques de laboratori i la redacció de la memòria final. Quan acabi l'excavació d'aquest sector de la ciutat, se n'iniciarà la urbanització com a espai urbà.

En aquesta primera fase d'intervenció arqueològica³ es van poder documentar diverses estructures relacionades amb el taller del terrissaire Antoni Tarrés, instal·lat en aquest sector de la ciutat a partir de 1841 i que féu una important reforma dels edificis l'any 1858⁴. Es van poder delimitar diversos espais i localitzar estructures relacionades amb la terrisseria: basses de decantació, dipòsits, canalitzacions... Pel que fa al material moble, es va poder recuperar un volum important de material ceràmic del segle XIX, que inclou una peça amb el segell imprès d'Antoni Tarrés.

El ventall cronològic que s'ha pogut constatar al lloc va des de les primeres estructures del segle XVII, que separaven la finca de la Casa de Misericòrdia de les del carrer dels Tallers, fins a les restes del darrer edifici que va ocupar el lloc, enderrocat l'any 2005, que ja no tenia cap relació amb l'antiga terrisse-

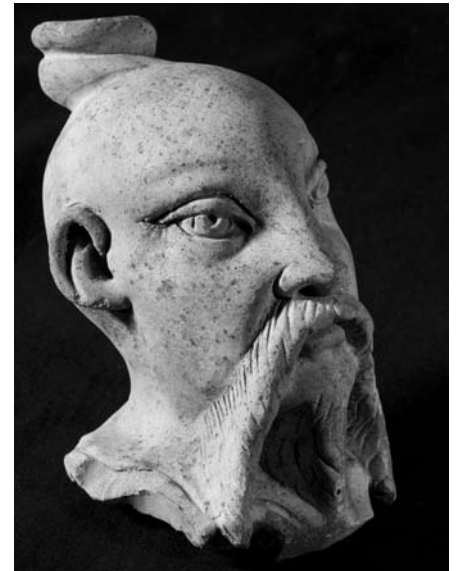


Figura 2
Figura de terrissa del taller d'Antoni Tarrés [Fotografia: Ramón Álvarez, Dep. de Prehistòria, H. Antiga i Arqueologia]

ria. Les intervencions dels propers anys hauran de servir per acabar d'identificar l'espai ocupat per l'antiga terrisseria i excavar les fases prèvies d'ocupació del lloc.

1. Caballé, F.; Forés, C. 2005. *Memòria científica dels sondeigs arqueològics realitzats a la finca núm. 45 del carrer dels Tallers de Barcelona (093/04)*. Veclus, SL. Barcelona. Inèdita.
2. Bibiana Adalid, Andreu Alegre, Estela Aymerich, Roger Bolaño, Paula Castellana, Jordi Català, Peter Engel, Daniel Falcón, Víctor Gómez, Laura González, Artur López, Marc Ocaña, Laura Toribio, Ferran Bonet, César Bravo, Sergi Calero, Enrique Casas, Bruno Caste, David Gómez, Brisa Palomar, Naiara Rodríguez, Santiago Rodríguez, Félix Rodríguez, Alba Sobrino, Xavier Velasco.
3. Sánchez, J. 2015. *Memòria d'ela intervenció arqueològica al carrer Montalegre, núm. 6 (Barcelona, el Barcelonès) Codi 020/14. Juny-juliol 2014*. CODEX. Arqueologia i Patrimoni, scl. Barcelona. Inèdita.
4. Caballé, F.; González, R.; García, S. 2003. *Estudi documental de la finca del carrer Tallers núm. 45*. Veclus, sl. Barcelona. Inèdit.
Caballé, F.; González, R. 2004. *Documentació de camp i valoració patrimonial de part de la finca del carrer Tallers núm. 45*. Veclus, sl. Barcelona. Inèdit.
Caballé, F.; González, R. 2005. *Addenda a l'estudi Històric-Arquitectònic de la finca núm. 45 del carrer Tallers de Barcelona: El nivell de soterrani de l'edifici "Mostruari"*. Veclus, sl. Barcelona. Inèdit.