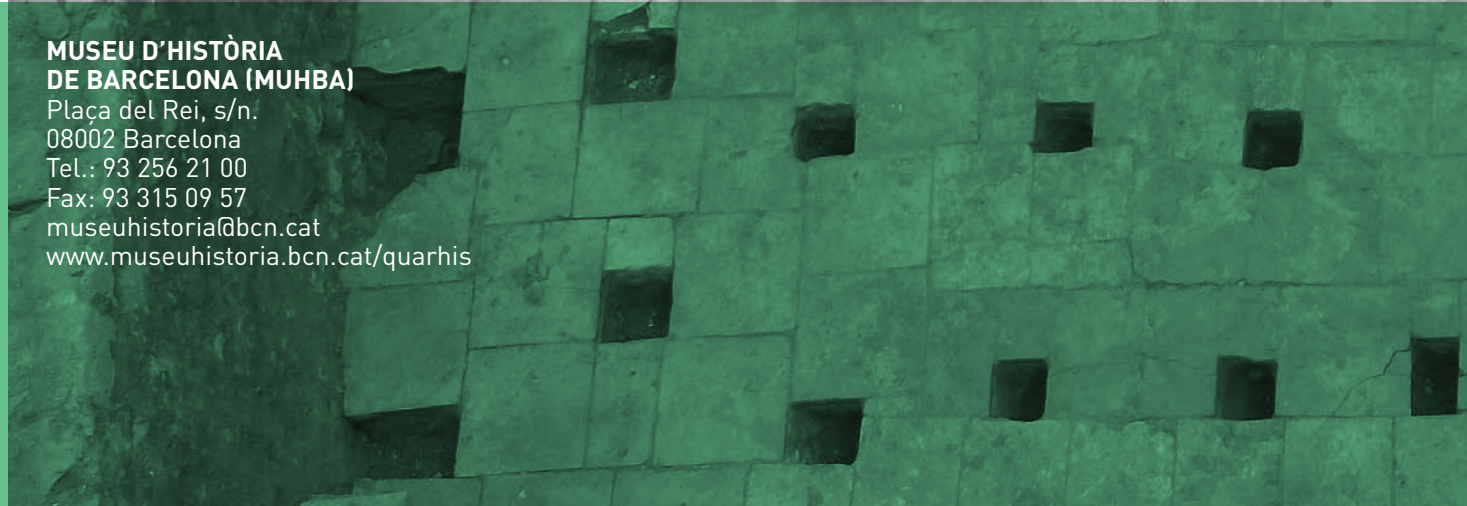


**MUHBA** MUSEU D'HISTÒRIA  
DE BARCELONA



**MUSEU D'HISTÒRIA  
DE BARCELONA (MUHBA)**  
Plaça del Rei, s/n.  
08002 Barcelona  
Tel.: 93 256 21 00  
Fax: 93 315 09 57  
museuhistoria@bcn.cat  
www.museuhistoria.bcn.cat/quarhis



MUSEU D'HISTÒRIA  
DE BARCELONA  
**MUHBA**



**quarhis**

# QUADERNS D'ARQUEOLOGIA I HISTÒRIA DE LA CIUTAT DE BARCELONA

| BARKENO | BARCINO | BARCINONA |  
| BARŠALŪNA | BARCELONA

**quarhis**

ÈPOCA II · ANY 2015 · N.11 · ISSN 1699-793X  
248 PÀGINES · BARCELONA



 **Ajuntament  
de Barcelona**



**Editor:**

Museu d'Història de  
Barcelona (MUHBA)  
Institut de Cultura  
Ajuntament de Barcelona

**Director MUHBA:**

Joan Roca i Albert

**Direcció Quarhis:**

Julia Beltrán de Heredia

**Secretària de redacció:**

Vanesa Triay

**Consell de redacció:**

Xavier Aquilué (MAC)  
Julia Beltrán de  
Heredia (MUHBA)  
Josep Guitart (UAB)  
Josep M. Gurt (UB)  
Albert López (DiBa)  
Magí Miret (GC)  
Carme Miró (ICUB)  
Miquel Molist (UAB)  
Isabel Rodà (UAB)

**Avaluadors externs:**

Luis Caballero Zoreda  
Carmen Fernández Ochoa  
Sauro Gelichi  
Jean Guyon  
Simon Keay  
Bernat Martí  
Lucy Vallauri  
Desiderio Vaquerizo  
Giuliano Volpe

**Control gràfic:**

Emili Revilla

**Disseny gràfic:**

PFP  
[Quim Pintó,  
Montse Fabregat]

**Realització:**

Edicions Hipòtesi, SL

**Impressió:**

Índice Arts Gràfiques, SL

**Imatges de la coberta:**

José Luis Biel-MMB  
i Noemí Nebot Pich

**ISSN**

1699-793X

**Dipòsit legal**

B-9715-2005

© dels textos els autors  
© de l'edició

**Museu d'Història  
de Barcelona**

Institut de Cultura,  
Ajuntament de Barcelona  
Plaça del Rei, s/n  
08002 Barcelona  
Tel.: 93 256 21 00  
Fax: 93 315 09 57  
www.museuhistoria.bcn.  
cat/quarhis

QUADERNS D'ARQUEOLOGIA  
I HISTÒRIA DE LA CIUTAT DE  
BARCELONA

| BARKENO | BARCINO | BARCINONA |  
| BARŠALŪNA | BARCELONA |

**quarhis**

ÈPOCA II·ANY 2015·NÚM.11·ISSN 1699-793X  
248 PÀGINES · BARCELONA



**SUMARI**  
**SUMARIO**  
**SUMMARY**  
**SOMMAIRE**

---

**9-11 PRESENTACIÓ. OBERTURA DE CAMP**

JOAN ROCA I ALBERT

---

**12-13 EDITORIAL**

JULIA BELTRÁN DE HEREDIA BERCERO

---

**ENTERRAR-SE AL DAVANT DEL MAR**

**16-64** LES NECRÒPOLIS DE LES DRASSANES REIALS DE BARCELONA (SEGLES I-VII)  
ESTEVE NADAL ROMA

**51** ANNEX 1. Llits funeraris d'os dels segles I i II dC  
ESTEVE NADAL ROMA I ISABEL PELLEJERO USÓN

**59** ANNEX 2. Estudi arqueobotànic de la necròpolis de les Drassanes Reials  
RAQUEL PIQUÉ I HUERTA I MARC FERRÉ I TRÍAS

**66-78** LA POBLACIÓ ROMANA A *BARCINO* A TRAVÉS DEL JACIMENT DE LES DRASSANES.  
DADES ANTROPOLÒGIQUES, DEMOGRÀFIQUES I CULTURALS  
M. EULÀLIA SUBIRÀ I DE GALDÀCANO

---

**NOTES I ESTUDIS**

**82-96** EVIDÈNCIES ARQUEOLÒGIQUES DE LES COMUNITATS HUMANES  
EN LA TRANSICIÓ DEL III AL II MIL·LENNI CAL BC AL PLA DE BARCELONA  
ANNA GÓMEZ BACH I ANNA BORDAS TISSIER I SERGIO ARROYO BORRAZ I JOSEFA HUERTAS  
ARROYO I JORDI AGUELO MAS I ALBERT VELASCO ARTIGUES I JAVIER GONZÁLEZ MUÑOZ I  
JORDI NADAL LORENZO I MARIA SAÑA SEGUÍ I MIQUEL MOLIST MONTAÑA

**98-124** ELS JACIMENTS DE L'ESTACIÓ DE LA LAV A LA SAGRERA I EL DE L'HOSPITAL  
DE LA SANTA CREU I SANT PAU: APROXIMACIÓ A L'ESTUDI DE L'EVOLUCIÓ  
DEL POBLAMENT RURAL D'ÈPOCA IBÈRICA AL PLA DE BARCELONA  
ISABEL PEREIRA HERNÁNDEZ I CONXITA FERRER ÀLVAREZ I FRANCESC ANTEQUERA DEVESA

**126-146** NOVETATS SOBRE EL FÒRUM DE *BARCINO*: LA CÚRIA I ALTRES EDIFICIS PÚBLICS  
JULIA BELTRÁN DE HEREDIA BERCERO

**148-162** EL CONSUM DE TABAC ENTRE ELS PESCADORS D'ÈPOCA MODERNA.  
NOVES DADES RELATIVES AL CONJUNT DE PIPES DE CERÀMICA TROBADES A BARCELONA  
MIKEL SOBERÓN RODRÍGUEZ

**164-182** LA CÉRAMIQUE CATALANE DU XV<sup>e</sup> AU XVII<sup>e</sup> SIÈCLE EN PROVENCE ORIENTALE.  
RELECTURE ET NOUVEAUX APPORTS DES CONTEXTES MARITIMES.  
GAËLLE DIEULEFET

**184-199** LA BOTIGA DE JOSEP BARBA: UN TERRISSER A LA BARCELONA DEL SEGLE XVIII  
NOEMÍ NEBOT PICH

---

**NOTICIARI**

**202-204** PROJECTE PREHISTÒRIA AL PLA DE BARCELONA

**205-206** PLA *BARCINO*. LA MURALLA ROMANA ENTRE LES TORRES 27 I 28. RESULTATS ARQUEOLÒGICS

**207-209** PLA *BARCINO*. LA BASÍLICA DELS SANTS MÁRTIRS JUST I PASTOR:  
LA CIUTAT CRISTIANA I VISIGODA

**210** LA RECUPERACIÓ DE LES PINTURES MURALS ROMANES DE LA *DOMUS* DEL CARRER D'AVINYÓ, 15

**211-213** TÈCNiques CONSTRUCTIVES I ARQUITECTURA DEL PODER AL NORD-EST DE LA  
TARRACONENSE. METODOLOGIA DE REPRESENTACIÓ I PARÀMETRES ANALÍTICS  
PER A LA COMPRESIÓ DELS PROCESSOS EVOLUTIUS ENTRE L'ALT IMPERI  
I L'ANTIGUITAT TARDANA. ACTIVITAT DUTA A TERME EL 2013-2104.

**214** CONVENI AMB LA UNIVERSITAT DE BARCELONA PER A L'EXCAVACIÓ DELS JARDINS  
DE VICTORIA DE LOS ÀNGELES

---

**215-217 BIBLIOGRAFIA PUBLICADA SOBRE ARQUEOLOGIA DE BARCELONA**

---

**219-226 TEXTOS EN CASTELLANO. SÍNTESIS**

---

**227-234 ENGLISH TEXT. SUMMARY**

---

**235-242 TEXTES EN FRANÇAIS. RÉSUMÉ**

---

**243-247 NORMES DE PRESENTACIÓ D'ORIGINALS A QUARHIS**

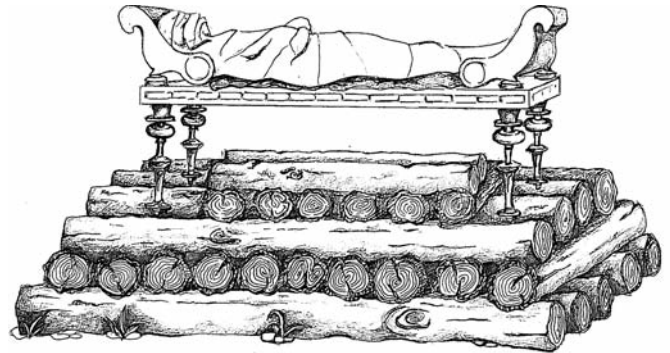
### Introducció

Les cremacions localitzades a les Drassanes Reials han estat dutes a terme en un *ustrinum*, on es situava la pira funerària sobre la qual reposava el difunt. Una vegada finalitzada la incineració, les restes de l'individu eren recollides i dipositades a l'interior d'un *cinerarium* (tradicionalment una urna o una àmfora). Aquesta part del *funus* és molt ben coneguda i les referències de les fonts històriques sobre aquest aspecte ritual molt nombroses. Són habituals les representacions iconogràfiques d'escenes funeràries en què el difunt reposa a la pira funerària col·locat al damunt d'un llit funerari (fig. 1).

L'ús de llits funeraris decorats en os emprats en els rituals de cremació romans tenen origen i inspiració en la tradició ebúrnica grega (*klinai* helenístics) i es desenvolupen, en general, entre els segles II aC i I dC. A la part central d'Itàlia, concretament a la zona d'Abruzzo, és on trobem un ventall més ampli d'exemples d'aquest tipus d'element moble. És nombrosa la bibliografia referida a llits funeraris d'inspiració hel·lenística, que es caracteritzen per una decoració figurada<sup>1</sup>, però no així sobre els llits d'estil geomètric que estan catalogats com *gambe tornite* (potes tornejades) a què corresponen els elements trobats a la necròpolis de les Drassanes Reials. El més proper en senzillesa i construcció és el llit funerari de Colatio-Stari (Eslovènia), encara que amb lleugeres diferències, atès que presenta traces de decoració incisa, mentre que els llits de les Drassanes mostren una superfície llisa, polida i una composició geomètrica simple d'elements sencers, sense composicions en plaques.

### Procés d'identificació

Les tasques arqueològiques dutes a terme a la necròpolis de les Drassanes Reials de Barcelona han permès recuperar prop de mil dos-cents fragments d'os treballat i diversos fragments de ferro que corresponen als *lectus funibris* emprats en el procés de cremació dels difunts a la pira funerària. La localització d'aquestes restes materials s'ha produït tant a l'interior de les fosses a on s'havien disposi-



**Figura 1**  
Recreació idealitzada de l'ús del *lectus funibris* en una pira funerària.  
[Autora: Isabel Pellejero]

tat les incineracions com, en algun cas, a l'interior de les mateixes urnes.

Cal destacar l'elevat grau de fragmentació del material que s'ha pogut recuperar en la intervenció arqueològica (fig. 2). El procés de combustió que pateix aquest element moble a la pira funerària fa que es fragmenti enormement, la qual cosa en dificulta la identificació. Exceptuant aquells fragments que per les seves característiques presenten algun tipus d'encaix i que per tant són fàcilment identificables, la resta del material és susceptible de ser confós amb restes faunístiques atribuïbles als banquets funeraris celebrats durant el sepeli. Així, doncs, cal centrar l'atenció en els perfils de fractura que presenten aquestes peces; negre intens (carbó) a l'interior i blanc pulverulent (calcinació) a l'exterior. Uns trets identificatius que van ajudar a definir quins fragments pertanyien al conjunt de llit funerari<sup>2</sup>. Durant la cremació, fragments d'un mateix element han sofert diversos incidents: acció de foc diferenciada, fractura fins al punt que apareixen

\*Arqueòleg d'Actium Patrimoni Cultural, estevenadalroma@gmail.com.

\*\*Restauradora del Museu Marítim de Barcelona, isalapelle@hotmail.com.

1. Sobre aquest tipus de llit funerari cal destacar les darreres troballes efectuades en la intervenció arqueològica al mercat de Sant Antoni, encara pendent de finalitzar, i que permetran una millora considerable dels coneixements que tenim sobre la presència d'aquest tipus de materials a *Barcino*.

2. Cal agrair al Museu Marítim de Barcelona, al Departament de Restauració del Museu d'Història de Barcelona i, especialment, a l'equip de restauració vinculat a aquest projecte els esforços i l'excel·lent treball fet en el procés de recuperació de les restes funeràries de la necròpolis de les Drassanes Reials.



**Figura 2**  
Fragments representatius dels materials abans i després del tractament de neteja.  
[Autora: Isabel Pellejero]

carbonitzats, calcinats o cristal·litzats adoptant diverses tonalitats cromàtiques, reducció de les dimensions originals o deformacions, que en dificulten el reconeixement. D'altra banda, la morfologia que presenten aquestes peces també permet una identificació força clara dels materials i permet establir una distinció dels fragments; fragments de perfil cilíndric, troncocònic i circular, així com també petites lamine i encunys d'encaix.

### ***Lectus funebri***

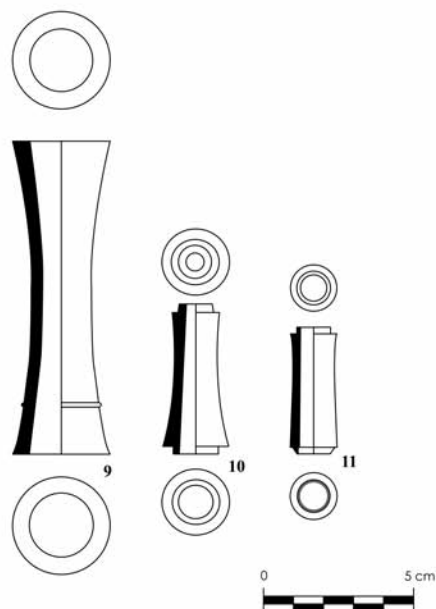
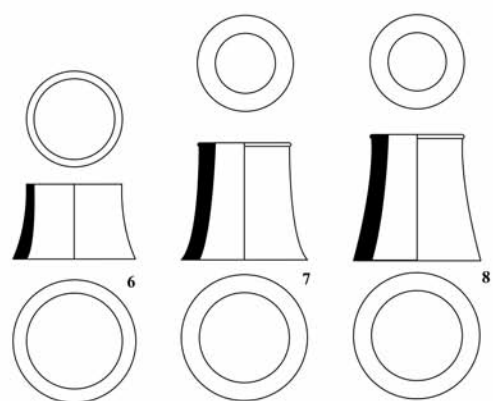
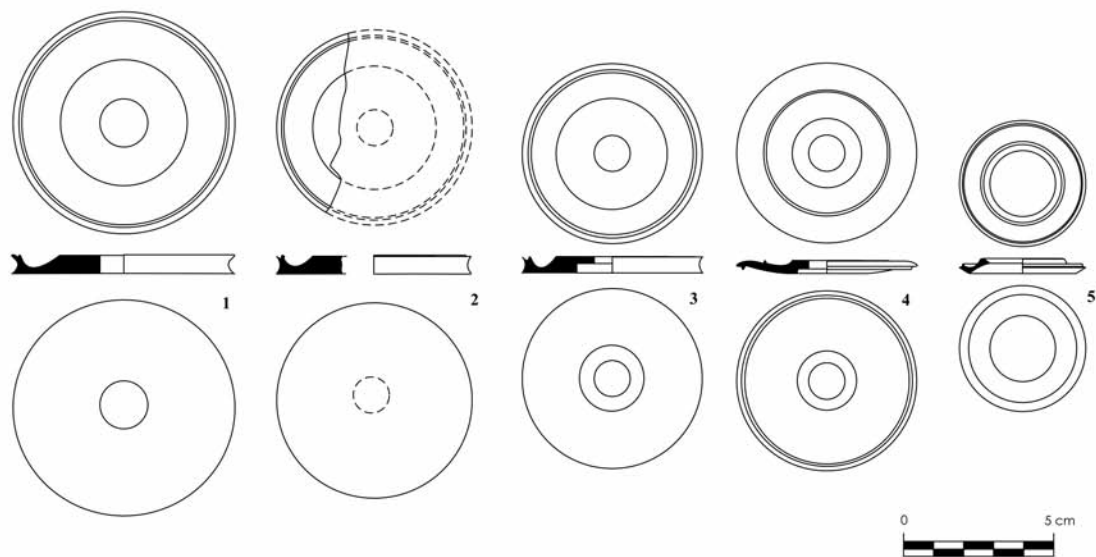
Les tasques d'excavació arqueològica de les diverses incineracions documentades a la necròpolis de les Drassanes Reials han permès localitzar nombrosos fragments d'os treballat corresponents als llits funeraris situats a les fosses en les quals es diposità la cremació. Es tracta de la pri-

mera vegada que s'identifiquen restes materials corresponents a aquest tipus de mobiliari a la ciutat de Barcelona (lãm. 1).

La ubicació dels fragments localitzats permet entreveure que no es tracta d'una troballa ocasional sinó més aviat d'una pràctica habitual que fins ara hauria passat desapercebuda en el registre de les necròpolis altimperials de l'entorn. S'han localitzat fragments de llit tant a l'interior de les urnes (UF 12, UF 28, UF 29, UF 31 i UF 34) com a les fosses on aquestes estaven dipositades (UF 27), així com també a l'interior de fosses en les quals no s'ha localitzat cap urna (UF 37)<sup>3</sup>. Cal diferenciar aquelles fosses en les quals la presència d'aquest tipus d'elements és pràcticament testimonial (UF 25, UF 40) d'aquelles en les quals s'ha identificat un elevat nombre de concentra-

<sup>3</sup> Per tal de veure la distribució de les estructures funeràries en les superfícies de la necròpolis consulteu l'article "Les necròpolis de les Drassanes Reials de Barcelona (segle I-VII dC)" en aquesta mateixa publicació.

## Elements de les potes



### Làmina 1

**Elements de les potes:** 1-5. Elements circulars i arrodonits, formats per diferents fragments d'os enganxats; 6-8. Elements troncocònics fets a partir d'un os llarg; 9-11. Elements cilíndrics o anulars, fets a partir d'un os llarg i que presenten algun tipus d'encaix.

[Autor: Esteve Nadal]

ció de fragments d'os del llit funerari. En el cas de les primeres, la presència d'aquests elements podria respondre més aviat a un fet casual potser fruit de la manca de neteja de l'*ustrinum*, una qüestió àmpliament documentada en les excavacions de la necròpolis d'Encosta de Sant'Ana (Portugal)<sup>4</sup>.

Els llits funeraris consten de tres parts principals: les potes, el bastiment i el fulcre (lâm. 2). L'esquelet de l'estructura està fet de ferro, amb un revestiment de fusta que hi dona consistència. Sobre aquesta estructura es disposen els elements d'os treballat formant la decoració del llit.

Els treballs arqueològics han permès recuperar diversos fragments de ferro corresponents a l'estructura de les potes del llit. Es tracta de tiges independents de secció quadrada, que presenten uns topalls superiors amples que faciliten la subjecció amb el bastiment. Alhora, a la part inferior, s'aprecien uns topalls gruixuts que actuen com a base de les potes. Altres elements de ferro recuperats, de mida mitjana, tenen forma d'escàrpia i probablement tenen la funció de sustentar el calaix del bastidor<sup>5</sup>. S'han identificat també diversos elements de petites dimensions que amb tota probabilitat devien estar destinats a la unió tant de les fustes que formaven part del llit com de petites làmines d'os que formaven part de la decoració (lâm. 3).

Per tal de dur a terme la fabricació d'aquest tipus de mobiliari s'ha de procedir a un elaborat procés de transformació de les matèries primeres que en conformen la decoració. Per obtenir os amb possibilitats de ser treballat a torn i burí, prèviament es necessita un procés de neteja minuciosos que, necessàriament, ha de passar per un procés de descarnatge acurat, per tal d'eliminar completament la matèria orgànica. La manera més eficaç consisteix a submergir les restes en aigua temperada un parell de mesos i promoure la putrefacció. Una vegada finalitzat aquest procés, se n'inicia un altre de transformació de l'os que requereix una acurada tècnica artesanal.

Els cilindres i les petites peces són obtinguts directament

tallant ossos llargs a la longitud desitjada, per treballar-los posteriorment al torn. La incògnita principal la plantejgen els elements circulars de secció horitzontal, per la impossibilitat d'obtenir superfícies, perfectament planes, de diàmetres que oscil·len entre els 6 i els 8 cm amb un gruix de 5 mm. Cap os de bòvid o similar aconsegueix els paràmetres per extreure-les amb un sol tall<sup>6</sup>. Cal suposar, doncs, que aquestes peces es construeixen en tres talls longitudinals i s'uneixen amb algun tipus de cola per construir els elements circulars i posteriorment treballar-los en el torn.

Els tipus de torn poden ser semblants als torns de pedal per tornejat fusta. L'os es pot treballar amb les mateixes eines que es fan servir sobre fustes dures o molt compactes, puntes metàl·liques endurides per buidar i tallar les peces al torn, burins, cisells i escarpes.

Les estries radials visibles en diversos elements localitzats podrien ser fruit del treball al torn. Per fer l'acabat polit, tradicionalment es tracta l'os amb cera verge i es frega amb pedra tosca<sup>7</sup>. Tot i les limitacions derivades de l'estat de conservació de les restes –deformacions, llacunes i, en general, condició incompleta dels elements–, cal posar de manifest la qualitat i precisió dels acabaments, la compatibilitat mil·limètrica de diàmetres i acabats, que denoten una tècnica molt acurada i especialitzada per a la construcció d'aquest tipus d'element moble. La major part de la bibliografia referent a aquest tipus de mobiliari coincideix a apuntar que la construcció d'aquests llits constitueix una indústria estrictament funerària. Val a dir, però, que fonamenta els seus raonaments en qüestions estrictament iconogràfiques (Bianchi, 2010). Tot i així, s'ha de considerar la possibilitat que aquest tipus de mobiliari formés part de la vida quotidiana del difunt i passés a formar part del cerimonial mortuori del seu propietari.

### Valoracions finals

La localització d'elements corresponents als *lectus funibris* permet entreveure un determinat poder adquisitiu dels difunts. En aquest sentit, la tria del ritual de la incinera-

4. En aquesta excavació es va poder documentar un retall en el sòl amb diverses capes de terra recremades, en cadascuna de les quals hi havia diferents restes òssies (Angelucci, 2008).

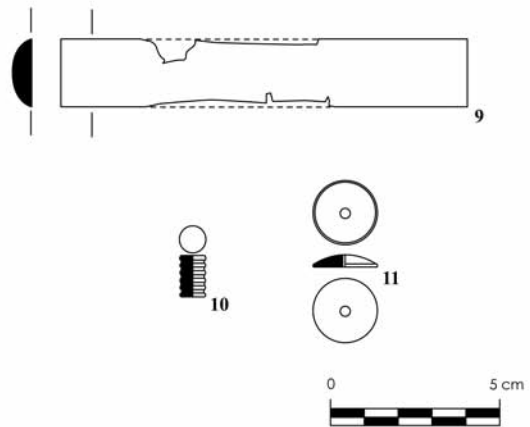
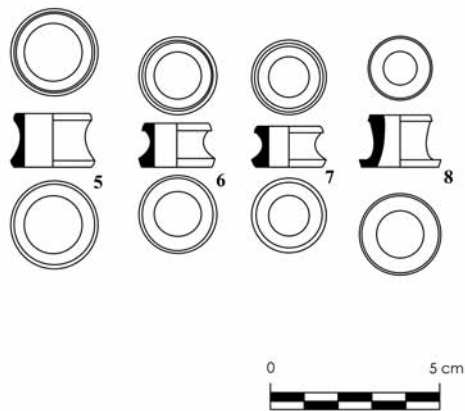
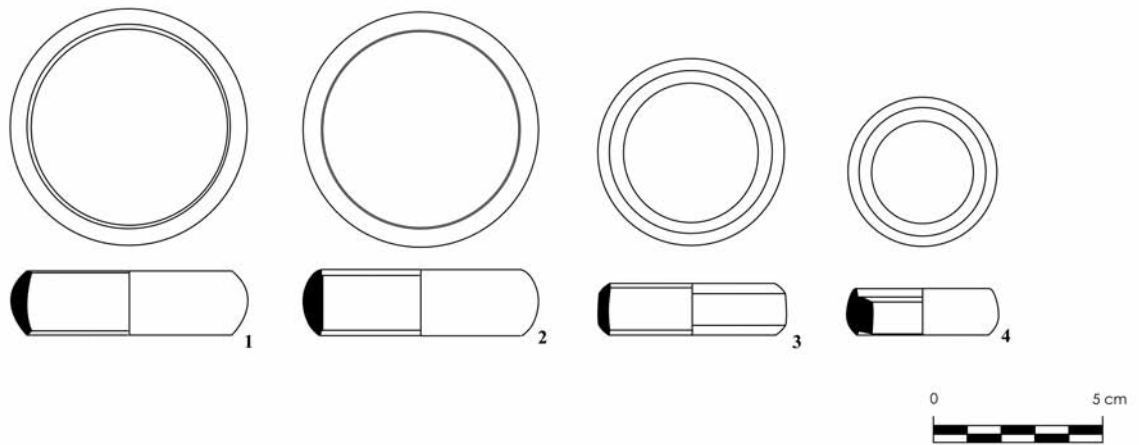
5. Presenten nombroses similituds amb els que es conserven juntament amb el llit funerari exposat al Fitzwilliam Museum de Cambridge.

6. Cal agrair a Jaume Gallemí Paulet (geòleg, col·leccions paleontològiques del Museu de Ciències Naturals de Barcelona) i a Rubén García Martínez (biòleg del Centre de Restauració i Interpretació Paleontològica –CRIP–) les seves observacions i consells sobre aquests aspectes.

7. Agraïm l'assessorament de Mateo Meléndez Chas, escultor en os. <http://elescultordehuesos.blogspot.com.es/>



## Elements cilíndrics

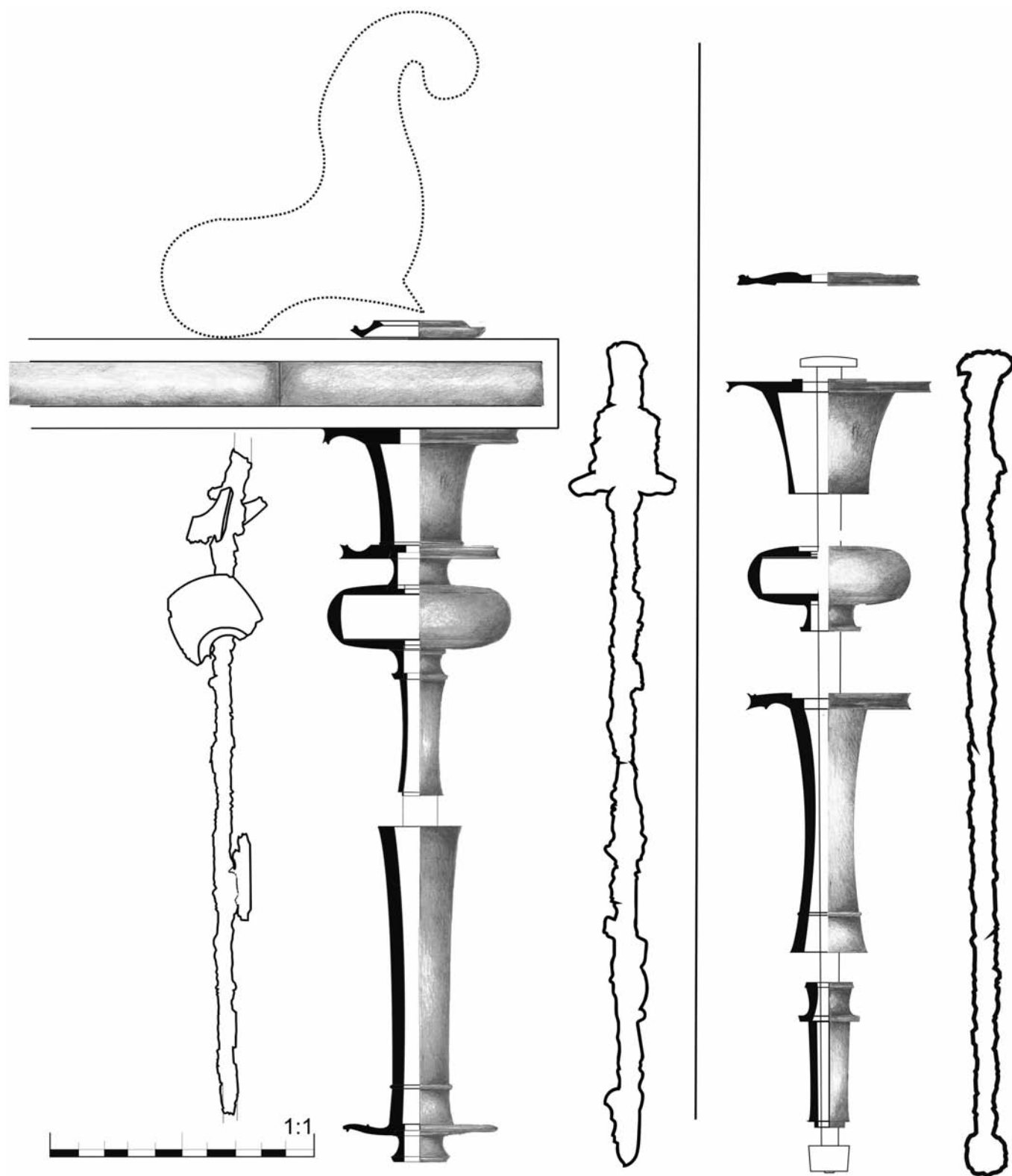


### Làmina 2

**Elements de les potes:** 1-4. Elements circulars en forma d'anella fets per diferents segments de mitja canya, presenten un encaix o bisell en els costats llargs; 5-8. Elements cilíndrics o anulars, en forma de petites anelles amb les parets exteriors còncaues i els extrems bisellats.

**Altres elements:** 9. Placa rectangular amb els extrems bisellats, podria correspondre a part de la decoració del bastiment del llit; 10. Element cilíndric semblant a un cargol que podria correspondre a algun tipus de fixació d'altres elements al llit; 11. Aplic circular fet d'una sola peça que podria formar part de la decoració bé del bastiment o bé del *fulcra*.

[Autor: Esteve Nadal]



**Làmina 3**

Reconstrucció figurativa dels dos tipus de llit localitzats a la necròpolis de les Drassanes Reials.  
[Autora: Isabel Pellejero]

ció i la utilització d'urnes de vidre com a receptacle de les restes provinents de la cremació refermen un estatus social de certa rellevància. Tot i això, la manca d'estructures monumentals, la coexistència en un mateix espai amb urnes que denoten un menor poder adquisitiu i, fins i tot, la manca d'elements de protecció per a les urnes de vidre (com per exemple les fundes de plom habituals en altres necròpolis altimperials) no permeten parlar d'un poder adquisitiu excepcional dels finats o de les seves famílies. Disposar d'un llit funerari refinat és una expressió social, és l'evidència d'una rica varietat de cerimonia, dirigida a ennoblir i exaltar la figura de la persona difunta (Mollo, 2005). De fet, cal considerar la possibilitat que pogués tractar-se de persones amb uns patrons de comportament de clara influència itàlica.

Sobta la minsa quantitat de paral·lels d'aquest tipus de mobiliari en contextos catalans tenint en compte la presència de dues ciutats de gran rellevància per al territori, com són *Tarraco* i *Emporiae*. A la ciutat de *Tarraco* s'han documentat un total de cinc sepulcres<sup>8</sup>, que s'inscriuen en un marc temporal força ampli (des del segle II aC fins al segle II dC), en els quals s'han recuperat diversos fragments treballats en os que podrien correspondre a llits funeraris<sup>9</sup>.

La presència d'aquest tipus de material a *Barcino* no pot ser un fet excepcional. Cal plantejar, doncs, quines són les causes per les quals aquest tipus d'element no s'havia localitzat fins ara. Una de les raons principals, si no l'única, ha de correspondre a l'elevat grau de fragmentació del material que s'ha pogut recuperar en la intervenció arqueològica. El procés de combustió que pateix aquest element moble a la pira funerària provoca que es fragmenti enormement, la qual cosa en dificulta la identificació. Així, els fragments recuperats es poden confondre molt fàcilment i ser atribuïts a altres tipus de peces fabricades en os com podrien ser frontisses de moble, caixetes d'ofrenes, etc. De fet, hem pogut localitzar diverses referències a manifestacions decoratives en os en altres necròpolis altimperials com les d'Empúries (Almagro,

1955)<sup>10</sup> o la del Parque de las Naciones a Alacant<sup>11</sup>, que posen de manifest la confusió a l'hora de dur a terme la identificació de la funcionalitat dels fragments. Un fet que, d'altra banda, referma la importància de la interdisciplinarietat en les intervencions arqueològiques.

8. Aquests sepulcres s'han localitzat en diverses intervencions arqueològiques:

1: Col·legi Sagrat Cor (C. de Sant Antoni M. Claret, 21) – Perifèria septentrional de la ciutat romana.

2: Reserva Arqueològica del C. d'Eivissa – Suburbi occidental de *Tarraco*.

3: Av. de Ramón y Cajal, 42 – Suburbi occidental de *Tarraco*.

9. Hem d'agrair la informació aportada per Judith Ciurana respecte al món funerari a Tarragona.

10. En la publicació d'M. Almagro, hi trobem diverses peces dibuixades que presenten unes característiques molt similars a les documentades a la necròpolis de les Drassanes Reials de Barcelona. M. Almagro, 1955; Inc. Robert, 5, 94; Inc. Torres 16, 159-60, fig. 128; Inc. Torres 48, 178, fig. 152; Inc. Torres 59, 190, fig. 162; Inc. Nofre 27, 211; Inc. Patel 21, 248, fig. 220; Inc. Bonjoan VI, 269, fig. 239; Inc. Anfiteatro 1, 255, fig. 230.

11. En l'article de P. Rosser (1991) "La necròpolis romana alto-imperial del Parque de las Naciones (Albufereta, Alicante); estudio de alguno de sus materiales", l'autor atribueix les peces a possibles caixetes d'ofrenes fetes en os.

---

**BIBLIOGRAFIA**

ALMAGRO, M. 1955. *Las necrópolis de Ampurias II. Necrópolis romanas y Necrópolis indígenas*. Monografías Ampuritanas, III. Barcelona.

ANGELUCCI, D. E. 2008. "Geoarchaeological insights from a Roman age incineration feature (*ustrinum*) at Encosta de Sant'Ana (Lisbon, Portugal)". *Journal of Archaeological Science*. Londres. 35:9. pp. 2624-2633.

BÉAL, J-C. 2002. "Le mausolée de Cucuron (Vaucluse), 2e partie. Le litfunéraire à décor d'os de la tombe n° 1". *Gallia*. Vol. 48. pp. 285-317.

BÉRAUD, I.; GÉBARA, C. 1986. "Lits funéraires de la nécropole gallo-romaine de Saint-Lambert (Fréjus)". *Revue archéologique de Narbonnaise*. Vol. 19. pp. 183-205.

BIANCHI, C. 2010. "I letti con rivestimento in osso e in avorio: analisi dei rinvenimentidai contesti di abitato e funerari". *LANX* 5. pp. 39-106.

ETXEBERRIA, F. 1994. Aspectos macroscópicos del hueso sometido al fuego. Revisión de las cremaciones descritas en el País Vasco desde la Arqueología. *MUNIBE (Antropología-Arkeologia)* 46. Sant Sebastià. pp. 111-116.

GROH, S. 2007. "Lettifunerary con intaglio in osso dal Norico". *Aquileia Nostra - Anno LXXVIII*. pp 417-438.

MOLLO, R. 2005. "La ricostruzione del lettofunerario di Aosta. Considerazioni e problematiche". *Bollettino della Soprintendenza per i Beni Culturali della Valle d'Aosta*, 2. pp. 144-156.

NICHOLLS, R.V. 1919. A Roman couch in Cambridge. *Archeologia or miscellaneous Tracts relating to Antiquity*, CVI. pp. 1-32.

ROSSER LIMINYANA, P. 1991. "La necrópolis romana alto-imperial del Parque de las Naciones (Albufereta, Alicante); estudio de alguno de sus materiales". *Lucentum* IX-X. Universitat d'Alacant. pp. 85-101.

SAPELLI, M. (coord.) 2008. *Traluce e tenebre. Letti funerari in osso da Lazio e Abruzzo*. *Catalogo della Mostra*. Milà.

VAQUERIZO, D. 2002. "Espacios y usos funerarios en Corduba". A VAQUERIZO, D. (ed.) *Espacios y usos funerarios en el Occidente romano. Actas del Congreso Internacional celebrado en la Facultad de Filosofía y Letras de la Universidad de Córdoba (5-9 junio, 2001)*. Vol. II. Córdoba. pp.143-200.