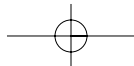


**NOTICIARI**



## PROJECTE PREHISTÒRIA AL PLA DE BARCELONA

ANNA GÓMEZ BACH\*  
MIQUEL MOLIST I MONTAÑÀ\*

### FITXA TÈCNICA

L'equip de treball està format per un nucli d'arqueòlegs vinculats al Departament de Prehistòria de la UAB, ampliat amb professionals i investigadors d'altres institucions.

- Dr. Miquel Molist, catedràtic de Prehistòria de la UAB.  
*Coordinació del projecte.*
- Dra. Anna Gómez i Dra. Patricia Ríos, investigadores postdoctorals de la UAB, i Dr. Josep Bosch, Conservador del Museu de Gavà (Baix Llobregat).  
*Estudi de les restes ceràmiques. Anàlisi morfològica, tecnopològica i funcional.*
- Dr. Ferran Borrell, investigador postdoctoral de la UAB, Javier González (Global SCL) i Dr. Juan Francisco Gibaja (CSIC).  
*Estudi de la indústria lítica tallada.*
- Dr. Aureli Álvarez, professor emèrit de la UAB i Dr. Xavier Clop, professor del Departament de Prehistòria de la UAB.  
*Estudi i caracterització de la matèria primera de les restes lítiques i ceràmiques.*
- Dr. Alejandro Pérez-Pérez i Josep Anfruns, professor i col·laborador respectivament del Departament d'Antropologia de la Universitat de Barcelona.  
*Estudi antropològic.*
- Dr. Eduardo Arroyo i Dra. Eva Fernández, professor i investigadora de la Universidad Complutense de Madrid.  
*Recuperació i anàlisi del DNA antic.*
- Dr. Ramon Buxó, conservador del Museu d'Arqueologia de Catalunya.  
*Estudi de les restes carpològiques.*
- Dra. Maria Saña, professora de Prehistòria de la UAB.  
*Estudi arqueozoològic del jaciment.*
- Dr. Jordi Nadal, professor de Prehistòria de la UB.  
*Estudi malacològic.*
- Dr. Santiago Riera, Dr. Ramon Julià i Yolanda Llergo de la Universitat de Barcelona.  
*Estudis de palinologia i reconstrucció paleoambiental.*
- Maria Bofill i Bushra Taha, becàries predoctorals de la UAB.  
*Estudi de l'utilatge macrolític i indústria òssia respectivament.*
- Oriol Vicente, tècnic de projecte de la UAB.  
*Informatització i tractament de la documentació.*

El projecte de recerca Prehistòria al Pla de Barcelona, coordinat pel Museu d'Història de Barcelona i el Departament de Prehistòria de la Universitat Autònoma de Barcelona, ha centrat els treballs de 2012 en la continuïtat dels estudis arqueològics i arqueomètrics de les ocupacions prehistòriques que, de manera progressiva i àmplia, s'han documentat en els darrers anys en el Pla de Barcelona. Es tracta d'una recerca interdisciplinària que ha focalitzat aquelles àrees temàtiques que permeten conèixer les activitats tecnològiques, econòmiques i socials dels primers pobladors. Amb aquests objectius generals es mantenen obertes diverses línies de treball. D'una banda, la continuïtat en els reestudis dels materials arqueològics dels jaciments excavats; i d'altra l'ampliació dels estudis detectats en funció de les mancances d'anàlisis complementàries.

Finalment es manté la voluntat i la disposició per a la col·laboració científica tant d'institucions com d'empreses privades per dur a terme actuacions que permetin ampliar la conservació, l'estudi i el coneixement de l'arqueologia prehistòrica.

Dels treballs i estudis desenvolupats durant l'any 2012, destaquem l'aparició de les publicacions d'articles o comunicacions presentades en col·loquis, relatius tant a l'àmbit de la indústria lítica tallada (Borrell, Molist, 2012; Borrell, Gibaja, 2012) com a la circulació de matèries, objectes i productes (Molist *et alii*, 2012).

Una de les constants del projecte és la continuïtat en l'estudi de l'extens i ric fons de l'assentament de la Caserna de Sant Pau del Camp. En aquest jaciment s'ha treballat en dos aspectes complementaris en l'àmbit de l'arqueologia espacial.

S'ha dut a terme un estudi de distribució espacial dels materials arqueològics en relació amb la superfície excavada i amb les diferents UE identificades.

En aquest treball s'ha prioritzat la realització de l'anàlisi dels nivells d'època neolítica. L'estudi va ser a càrrec en un primer temps de Camilo Barcia García en el marc d'un treball universitari sobre l'anàlisi de la distribució de les restes ceràmiques en l'assentament.<sup>1</sup> Posteriorment Oriol Vicente va ampliar el treball i les anàlisis dutes a terme, i els primers resultats foren presentats en un col·loqui internacional celebrat a la Universitat de Santander<sup>2</sup> (fig.1).

Un altre dels estudis efectuats ha incidit en la funcionalitat dels assentaments a partir, entre altres variables, de l'anàlisi espacial i les restes ceràmiques, aquesta vegada, però, en un territori més ampli. Pau Alberch va desenvolupar durant l'any 2012 un treball acadèmic acurat i innovador.<sup>3</sup> Els assentaments de Barcelona varen ser analitzats, dins el context dels altres assentaments coneguts a la costa central catalana, a fi d'aproximar-se a la variabilitat de tipus d'assentaments i a la vegada a la territorialitat i forma d'ocupació de l'espai geogràfic durant l'època neolítica.

També des de l'any 2010 s'estan estudiant de manera exhaustiva les restes aparegudes a l'assentament denominat genèricament Reina Amàlia i que correspon a l'excavació feta al solar situat a la cruïlla dels carrers de la Reina Amàlia, de Lleialtat i de Carretes, actualment ocupat pel Casal Folch i Torres del barri del Raval. En aquest indret es van posar al descobert restes d'ocupacions prehistòriques corresponents al Vè mil·lenni (González *et alii*, 2011), i durant l'any 2012 s'ha efectuat una recerca completa i exhaustiva dels

\*Departament de Prehistòria de la Universitat Autònoma de Barcelona.

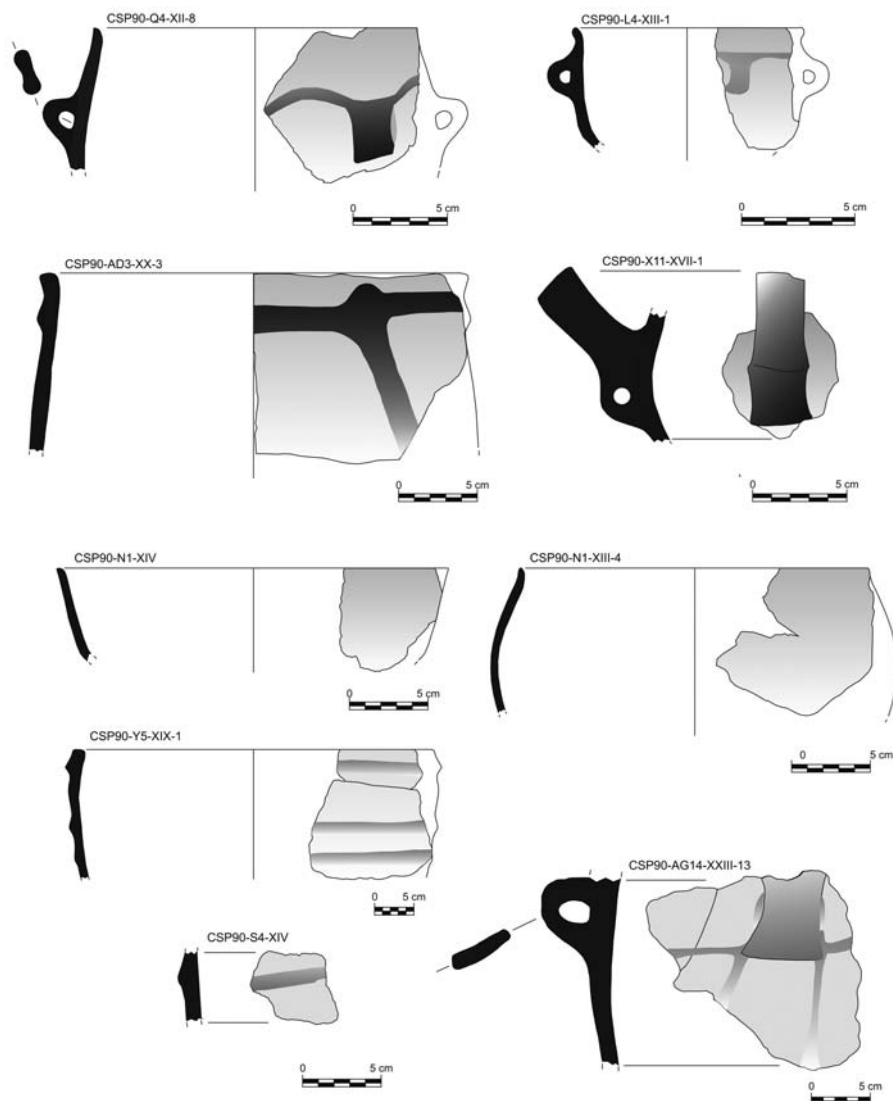
1. Barcia García, C. 2012. *Mil anys en ceràmica i espai: el cas de Sant Pau del Camp (Barcelona) relacions espacials verticals i horitzontals entre produccions ceràmiques i estructures: una aproximació al neolític antic de la Caserna de Sant Pau del Camp: 5.360-3.700 cal. BC*. UAB. Direcció de Miquel Molist, Anna Gómez i Oriol Vicente. 78 p. [treball de fi de carrera].

2. El títol del col·loqui era *Debating Spatial Archaeology. International Workshop on Landscape and Spatial Analysis in Archaeology*. Es va celebrar a Santander el mes de juny de 2012. Oriol Vicente i Camilo Barcia foren els investigadors que varen representar el projecte (Vicente *et alii*, en premsa).

3. Es tracta del treball de recerca de fi de màster de Alberch, P. 2012. *Aportacions de l'estudi volumètric a la caracterització funcional dels jaciments al litoral central català*. UAB. Direcció d'A. Gómez i M. Molist. 118 p. [treball de fi de màster].

conjunts de restes lítiques tallades i dels atuells ceràmics.

El conjunt ceràmic de Reina Amàlia s'ha estudiat partint d'una doble proposta d'actuació fonamentalment centrada en l'estudi integral d'aquest material recuperat en la intervenció arqueològica.<sup>4</sup> D'una banda s'ha fet l'estudi morfomètric bàsic que ha permès completar la documentació gràfica de les peces, al mateix temps que s'han completat les dades mètriques i les morfologies bàsiques. Destaca també el treball dut a terme sobre la problemàtica específica dels estudis de remuntatge, sobretot en les restes provinents de l'interior de l'estructura negativa interpretada com a fons de cabana. Aquesta anàlisi parteix de la necessitat d'inferir no només en els processos de formació dels dipòsits sinó de treballar a una escala més empírica en la definició del nombre mínim d'individus, en l'aproximació al fenomen de la fragmentació intencional o deliberada i en el procés d'amortització d'aquesta estructura. L'estudi aprofundit de la indústria lítica tallada ha estat l'altre gran treball efectuat d'aquest any amb una anàlisi morfològica i tipològica de les 2.058 restes recuperades en aquest assentament. Ha fet aquest estudi Javier González, arqueòleg i director de la intervenció en aquest jaciment i especialista en l'estudi de la indústria lítica tallada. L'objectiu era efectuar una anàlisi completa d'aquest tipus de material. A més es volia documentar de manera exhaustiva els diferents elements que constitueixen el registre arqueològic i efectuar, al mateix temps, una anàlisi mineralògica de tipus arqueomètric de les diferents roques utilitzades per les poblacions neolítiques d'aquest assentament. Finalment cal destacar que durant l'estiu i la tardor de 2012, seguint les direc-



**Figura 1**  
Llàmina amb vases ceràmics procedents de les talles adscrites als nivells postcardials del jaciment (Gómez *et alii*, inèdit, SAPP0).

4. L'estudi ha estat dirigit per A. Gómez i hi han participat A. Breu, T. Capella, L. Lopez i A. Reverter.

trius del Servei d'Arqueologia de l'ICUB, s'ha col·laborat en el seguiment de les excavacions fetes a la plaça de la Gardunya a càrrec de l'empresa Conatus, en les parts més antigues de les quals han aparegut diferents restes d'ocupacions prehistòriques molt interessants.

### PREVISIÓ DE TREBALLS

#### PER A L'ANY 2013

El programa de treballs previst per a l'any 2013 segueix les línies de recerca generals del projecte. La continuïtat dels estudis de l'assentament de Reina Amàlia es centrarà aquest any en les restes d'origen bioarqueològic. Així, està previst l'estudi exhaustiu de les restes arqueozoològiques a càrrec de M. Saña (UAB). També es troba en curs la revisió de la determinació i provenença del material malacofaunístic d'aquests assentaments a càrrec de Jordi Nadal (UB), en què es revisarà la problemàtica de l'entorn, la procedència i el possible consum i manipulació d'aquest tipus de recursos. D'altra banda, aquests estudis es volen posar en relació amb la línia de treball que desenvolupen S. Riera i R. Julià de caracterització del medi natural, tant des d'una perspectiva geomorfològica com de paleoambient i cobertura vegetal. També es seguirà treballant en la documentació i l'estudi de les intervencions recents, prioritzant aquest any l'estudi i la documentació de les restes prehistòriques del jaciment de la Filmoteca de Catalunya.

La millora i aprofundiment d'una periodització és també un dels objectius d'aquest any i s'endegarà una nova sèrie d'anàlisis radiocarbòniques per tal de completar les seqüències de neolític i bronze dels diversos conjunts disponibles, principalment els d'excavacions més recents. Finalment s'efectuarà l'estudi d'ornaments de la necròpolis postcardial de Sant Pau del Camp en el marc d'una tesi doctoral i amb un estudi analític complet dels diversos elements minerals i orgànics que componen els aixovars i que encara no havien estat estudiats ni identificats.

Finalment és manté com a línia bàsica la tasca de difusió dels principals resultats obtinguts. Pel que fa a la divulgació científica, cal esmentar la participació

prevista en el XIII Congrés d'Història de Barcelona: Barcelona i el Mar, que tindrà lloc la propera tardor. Quant a la difusió general, es preveu completar i acabar l'exposició divulgativa *Les arrels del Raval* amb la seva itinerància per aquells llocs públics del subsòl on s'han localitzat jaciments prehistòrics (Casal de Barri Folch i Torres, Filmoteca de Catalunya, Conservatori del Liceu, etc.). També s'està avançant en la preparació del projecte d'exposició monogràfica sobre la prehistòria al Pla de Barcelona, organitzat pel Museu d'Història de Barcelona i per al qual ja han començat les tasques de documentació de les peces i de definició dels àmbits expositius.

Aquest conjunt d'activitats, diverses en la forma però unitàries en l'objectiu divulgatiu, esdevé bàsic per avançar en la transferència de dades i coneixement de les comunitats prehistòriques del Pla de Barcelona a la societat actual.

### BIBLIOGRAFIA DE 2012

BORRELL, F.; GIBAJA, J. F. 2012. "The First Neolithic Communities in Northeast Iberia: Procurement, Production, and Use of Lithic Tools at the Settlement of Caserna de Sant Pau del Camp (Barcelona, Spain)". *The Journal of Island and Coastal Archaeology*. Vol. 7, núm. 3. pp. 313-337.

BORRELL, F.; MOLIST, M. 2012. "Aprovisionamiento y producción lítica en jaspe durante el Neolítico Antiguo en el noreste de la Península Ibérica. El yacimiento de la Caserna de Sant Pau del Camp [Barcelona]". *Archivo de Prehistoria Levantina*, vol. XXIX. València. pp. 141-156.

GONZÁLEZ, J.; HARZBECHER, K.; MOLIST, M. 2011. "Un nou assentament del V mil·lenni a la Costa de Barcelona". *Quaderns d'Arqueologia i Història de la Ciutat de Barcelona*. Època II, 7. Museu d'Història de Barcelona. Institut de Cultura. Barcelona. pp. 86-100.

MOLIST, M.; BOFILL, M.; BORRELL, F.; BOSCH, J.; BUXÓ, R.; CHAMBON, PH.; CLOP, X.; GIBAJA, J. F.; GÓMEZ, A.; NADAL, J.; OLIVA, M.; ORTIZ, A.; SAÑA, M.; VICENTE, O. 2012. "La Caserna de Sant Pau del Camp [Barcelona]. Una aproximación a los modelos de circulación de productos e ideas en el contexto funerario postcardial". A: BORRELL, M.; BORRELL, F.; BOSCH, J.; CLOP, X.; MOLIST, M. (eds.) *Xarxes al neolític. Circulació i intercanvi de matèries, productes i idees a la Mediterrània occidental (VII-III mil·lenni)*. Rubricatum, 5. Gavà. pp. 449-459.

## TÈCNiques CONSTRUCTIVES I ARQUITECTURA DE PODER AL NORD-EST DE LA TARRACONENSE. METODOLOGIA DE REPRESENTACIÓ I PARAMENTS ANALÍTICS PER A LA COMPRESIÓ DELS PROCESSOS EVOLUTIVS ENTRE L'ALT IMPERI I L'ANTIGUITAT TARDANA

JOSEP MARIA MACIAS I SOLÉ\* 189

### FITXA TÈCNICA

#### Coordinació

- Josep M. Macias (ICAC)  
jmmacias@icac.cat

#### Equip investigador

- Julia Beltrán de Heredia (Museu d'Història de Barcelona/Ajuntament Barcelona)  
jbeltran@bcn.cat
- Judit Ciurana (ICAC)  
jciurana@icac.cat
- Gemma García (Ajuntament Terrassa)  
MariaGemma.Garcia@terrassa.cat
- Josep Guitart (UAB)  
josep.guitart@uab.edu
- Jordi López (ICAC)  
jlopez@icac.cat
- Andreu Muñoz (Museu Bíblic Tarraconense)  
amunoz@arquebisbattarragona.cat
- Josep Maria Puche (ICAC)  
jpuche@icac.cat
- Albert Ribera (Ajuntament València)  
aribera@digitel.es
- Imma Teixell (Ajuntament Tarragona)  
iteixell@tarragona.cat
- Josep M. Toldrà (ETSA-URV)  
jmtoldra@gmail.com
- Serena Vinci (ICAC)  
svinci@icac.cat

#### Període de realització

I/2013 – I/2016

#### Finançament

Ministerio de Economía y Competitividad (HAR2012-36963-C05-02)

### OBJECTIUS CIENTÍFICS

Difondre i aplicar les metodologies d'anàlisi en el marc dels principis de l'Arqueologia de l'Arquitectura i de l'Arqueologia de la Construcció, juntament amb el desenvolupament i experimentació de les tecnologies digitals de documentació i reproducció del patrimoni arquitectònic.

### DESCRIPCIÓ DEL PROJECTE

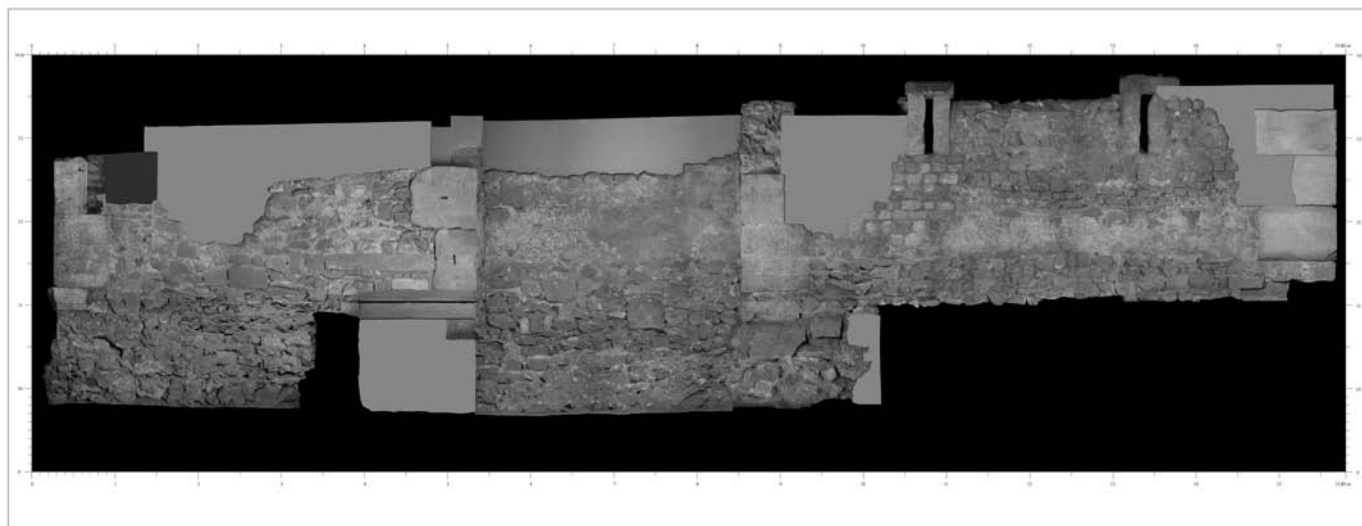
En el marc de la convocatòria 2012 dels projectes de recerca d'I+D+I ha estat aprovat el subprojecte *Técnicas constructivas y arquitectura del poder en el noreste de la Tarraconense. Metodología de representación y parámetros analíticos para la comprensión de los procesos evolutivos entre el Alto Imperio y la Antigüedad Tardía*, integrat en el coordinat *Modelos constructivos y urbanísticos de la Arquitectura de Hispania: definición, evolución y difusión. Del período romano a la Tardía Antigüedad (MARqHis)*. Es tracta d'un ampli projecte de recerca coordinat des de la Universidad Autónoma de Madrid i que compta amb grups de recerca de la Universidad de Sevilla y de l'Instituto de Arqueología de Mérida. El nostre subprojecte específic s'endinsarà en la tardoantiguitat del *conventus Tarraconensis* des de la perspectiva de les subdisciplines de l'Arqueologia de l'Arquitectura i de l'Arqueologia de la Construcció. Es pretén desenvolupar una investigació coordinada amb altres iniciatives hispanes que gaudeixen d'un recorregut metodològic més llarg;

al mateix temps s'intentarà proposar uns mètodes de documentació tan uniformes com sigui possible. El desig de crear un sistema de registre únic pot permetre, a llarg termini, la correlació d'anàlisis tècniques i la definició d'un corpus de les tècniques arquitectòniques amb un abast geogràfic proporcional als recursos que s'esmercin.

Aquesta iniciativa pretén assolir uns objectius que estan relacionats amb les activitats de les diverses iniciatives de recerca que es materialitzen en els jaciments on treballen des de fa temps els membres del grup de recerca. Amb relació a això, s'ha optat per incorporar integrants que també estan assumint responsabilitats en la gestió del patrimoni històric. Ha existit la voluntat de connectar la recerca científica bàsica, allò que s'anomena investigació fonamental no orientada, amb els agents responsables de les estratègies de conservació i de socialització. Aquest camí pot permetre, des de l'òptica de les institucions públiques de recerca, desenvolupar activitats que podem qualificar de recerca aplicada. La nostra activitat difícilment genera patents i, malauradament, els mecanismes d'indexació establerts

### Figura

Alçat del palau episcopal de Barcelona. Segle VI.  
[Ortofotomapa: Núria Miró i Emili Revilla-MUHBA]



en la recerca no valoren ni tenen en compte el seu impacte en la difusió ciutadana. És un projecte que emana de la línia de recerca “L’arqueologia de la ciutat antiga” que desenvolupa l’Institut Català d’Arqueologia Clàssica, una estructura pública de recerca que té l’obligació de complementar i potenciar actuacions que ja desenvolupen altres institucions.

El projecte preveu la participació de la Unitat de Documentació Gràfica i de la Unitat dels Estudis Arqueomètrics de l’ICAC, tot oferint recursos humans i tècnics per a la incrementació i desenvolupament de les anàlisis arqueomètriques, les actuacions de documentació topogràfica i el desenvolupament de recursos infogràfics adaptats a les necessitats específiques de la recerca i difusió arqueològiques. En aquest aspecte, s’incidirà en els processos de captura gràfica de les restes arqueològiques com a pas previ per a la documentació i sincronització de la informació amb la corresponent lectura i comprensió estratigràfica dels elements arquitectònics. També s’experimentarà amb els constants recursos tecnològics que sorgeixen contínuament, amb la finalitat de cercar una relació òptima entre els costos i els resultats dels recursos digitals obtinguts.

Aquests plantejaments s’han de materialitzar en una recerca conjunta en jaciments d’època tardana prou coneguts, però que no han estat excessivament abordats des de la perspectiva de l’Arqueologia de l’Arquitectura, ni amb una voluntat de confrontació i comparació entre les diferents ciutats que experimentaren una intensa transformació dels paràmetres ideològics i tecnològics. Bàsicament, ens referim a la basílica visigòtica de l’amfiteatre de *Tarraco* o a les diverses estructures monumentals de l’antic recinte del *Concilium Prouvinciae*, a les basíliques del conjunt de Sant Pere de Terrassa, als recintes episcopals i àulics del subsòl de la plaça del Rei de Barcelona i al conjunt paleocristià de València. En aquests indrets poden desenvolupar-se estudis de tipificació de les tècniques constructives, així com establir models comparatius amb altres construccions properes i contemporànies. És el pas previ per plantejar-se

les relacions existents entre les tècniques i els patrons constructius en el marc d’un context econòmic i ideològic, en especial aquell que va néixer de l’activitat uniformitzadora dels principals nuclis episcopals del mediterrani peninsular.

En definitiva, es tracta d’un projecte que incideix en el desenvolupament epistemològic d’una disciplina analítica, i en l’extensió, geogràfica i temporal, de la seva aplicació. Una activitat que s’ha plantejat de forma vinculada amb diversos estadis de l’acció patrimonial i que demana actuacions coordinades i transversals.

---

\*ICAC.

## IMPACTE TECNOLÒGIC EN EL NOU MÓN COLONIAL. CANVI CULTURAL EN ARQUEOLOGIA I ARQUEOMETRIA CERÀMICA (TECNOLONIAL)

JAUME BUXEDA I GARRIGÓS  
MARISOL MADRID I FERNÁNDEZ\*

quarhis 191

### FITXA TÈCNICA

#### Investigador principal

- Jaume Buxeda i Garrigós  
Cultura material i arqueometria, UB,  
ARQIUB, Universitat de Barcelona

#### Equip investigador

- Marisol Madrid i Fernández  
Cultura Material i Arqueometria UB,  
ARQIUB, Universitat de Barcelona
- Samantha Gómez Ferrer  
Cultura Material i Arqueometria UB,  
ARQIUB, Universitat de Barcelona
- Roberta Di Febo  
Cultura Material i Arqueometria UB,  
ARQIUB, Universitat de Barcelona
- Cristina Puig Barrachina  
Cultura Material i Arqueometria UB,  
ARQIUB, Universitat de Barcelona
- Meritxell Tous Mata  
Cultura Material i Arqueometria UB,  
ARQIUB, Universitat de Barcelona
- Julia Beltrán de Heredia Bercero  
Museu d'Història de Barcelona
- Julio Nuñez Marcén  
Departamento de Geografía, Prehistoria  
y Arqueología, Universidad del País Vasco-  
Euskal Herriko Unibertsitatea
- Sergio Escribano Ruiz  
Departamento de Geografía, Prehistoria  
y Arqueología, Universidad del País Vasco-  
Euskal Herriko Unibertsitatea
- Carmen Mena García  
Departamento de Historia de América,  
Universidad de Sevilla
- Fernando Amores Carredano  
Departamento de Prehistoria y  
Arqueología, Universidad de Sevilla
- María del Cristo González Marrero  
Departamento de Ciencias Históricas,  
Universidad de Las Palmas de Gran  
Canaria
- José Ignacio Sáenz Sagasti  
Museo y Parque Arqueológico Cueva  
Pintada de Gáldar, Gran Canaria
- Vassilis Kilikoglou  
Institute of Materials Science, National  
Centre for Scientific Research  
'Demokritos', Grècia
- Peter M. Day  
Department of Archaeology, University  
of Sheffield, Regne Unit
- Claudio Capelli  
Dipartimento per lo Studio del Territorio  
e delle sue Risorse, Università di Genova,  
Itàlia
- Roberto Cabella  
Dipartimento per lo Studio del Territorio  
e delle sue Risorse, Università di Genova,  
Itàlia
- Brad Loewen  
Département d'Anthropologie, Université  
de Montréal, Canadà
- Yves Monette

Musée canadien des civilisations, Québec,  
Canadà

- Juan Guillermo Martín Rincón  
Departamento de Historia y Ciencias  
Sociales, Universidad del Norte,  
Barranquilla, Colombia
- Monika Therrien  
Fundación Erigaie, Bogotá, Colombia
- María José Ots  
Unidad de Antropología, INCIHUSA-  
CONICET, Mendoza, Argentina
- Margarita Susana Gascón  
Unidad de Antropología, INCIHUSA-  
CONICET, Mendoza, Argentina
- Gabriel Cocco  
Departamento de Estudios Etnográficos  
y Coloniales, Ministerio de Innovación y  
Cultura, provincia de Santa Fe, Argentina
- Fabián Cándido Letieri  
Museo Histórico Provincial de Santa Fe,  
Ministerio de Innovación y Cultura, provin-  
cia de Santa Fe, Argentina

**Període de realització**  
2013-2015

#### Finançament

Ministerio de Economía y Competitividad,  
Gobierno de España

#### Pressupost

40.000,00 € (HAR2012-33784)

### OBJECTIUS CIENTÍFICS

Aquest projecte suposa la segona fase de l'anterior projecte, *Impacto tecnológico en el nuevo mundo colonial. Aculturación en arqueología y arqueometría cerámica (TECNOLONIAL)* (HAR2008-02834), i, com a tal, el seu objectiu principal continua essent l'expansió colonial atlàntica espanyola, especialment en els segles XVI-XVII. L'element bàsic per abordar aquest estudi és la ceràmica de les corones de Castella i Aragó, ja que la ubiqüitat i abundància de ceràmica la converteixen en un dels millors fòssils directors. Per la seva condició de símbol de la tecnologia europea colonial, la pisa o majòlica té un lloc central en aquest estudi, però també s'aborden les ceràmiques vidrades i els contenidors de transport, ja que aquests últims són els materials ceràmics més abundantment enviats a les zones colonitzades. Igualment, s'estudiaran les ceràmiques indígenes d'estil europeu. L'objectiu bàsic del projecte és contribuir a l'estudi dels fluxos comercials involucrats en el transport d'aquestes produccions, però també en la manera com la tecnologia d'aquestes produccions europees va afectar les produccions de l'àrea conquerida i el canvi tecnològic, ja que la tecnologia ceràmica es considera un component important de la transmissió cultural en situacions de contacte entre poblacions diferents. En aquest sentit, una aproximació que integra els trets tecnològics, els vidriats i el disseny formal permet avaluar no només la transferència d'artefactes, sinó també la transferència de coneixements, la qual cosa contribueix a la comprensió de la interacció, la influència i el canvi cultural. En aquest marc general, es plantegen quatre objectius concrets que es detallen a continuació:

**1.** Caracteritzar arqueològicament i arqueomètrica la pisa, la ceràmica vidrada i els contenidors de transport dels centres productors i de difusió de Barcelona, Sevilla i el País Basc, establint grups de referència adequats i assolint un coneixement suficient de la tecnologia ceràmica que inclogui les propietats mecàniques i el disseny formal, així com la seva implicació en la cadena conductual, és a dir

**Figura**

Ceràmica francesa; ceràmica vidriada decorada en groc i negre (producció de Barcelona); gerra de Sevilla; alfàbia de Barcelona amb marca pintada. [Col·lecció MUHBA].

la sèrie d'esdeveniments que tenen lloc durant la vida de l'artefacte, incloses les seves interaccions amb altres artefactes i amb els diferents grups humans.

**2.** Caracteritzar aquests mateixos tipus ceràmics en quatre àrees colonials:

a) les Illes Canàries (Gran Canària): Cueva Pintada i La Cerera, de Gáldar, i El ingenio azucarero, d'Agate;

b) Colòmbia-Panamà: Santa María de la Antigua del Darién, San Sebastián de Urabá, costa del Caribe (Cartagena de Indias) i Tierra Alta (Bogotà), a Colòmbia, i Natá de los Caballeros i Panamá Viejo, a Panamá;

c) Argentina: Santa Fe la Vieja, en Cayastá, i Mendoza; Canadà: Red Bay, Middle Bay, Anse-à-la-Cave, Petit-Mécatina i Pabos. A més, també es caracteritzaran els tipus indígenes d'estil europeu. Aquesta informació permetrà contribuir al coneixement dels fluxos comercials i de difusió dels artefactes peninsulars i d'identificar produccions a les zones colonials que hagin sorgit per l'impacte de les produccions europees, així com per identificar la influència de la tecnologia i el disseny de les ceràmiques peninsulars en les ceràmiques indígenes.

**3.** Interpretar les ceràmiques recuperades en els jaciments esmentats.

Es dedica una especial atenció als materials recuperats a les àrees colonials. Les implicacions d'aquestes troballes seran discutides en termes de fluxos comercials, intercanvi i distribució, però també des d'una perspectiva antropològica basada en l'estudi de la cultura material tenint en compte el consum i la seva influència en l'establiment de les relacions socials. En aquest sentit, una comprensió completa dels efectes del disseny de l'artefacte i de la tecnologia contribueix a portar llum sobre factors importants de les societats humanes i contribueix a la nostra comprensió sobre els factors històrics i socials involucrats en el canvi cultural.

**4.** Derivar models teòrics aplicables en altres contextos colonials a partir d'un desenvolupament adequat de la metodologia aquí proposada d'integració dels estudis arqueològics i arqueomètrics sobre ceràmiques,

amb un important accent en els aspectes de tecnologia i disseny formal dels artefactes, per a l'avaluació dels moviments d'objectes, però també de coneixements, emmarcada en un esquema teòric interpretatiu que tingui en compte el context social de la cadena conductual de les produccions ceràmiques.

**DESCRIPCIÓ DEL PROJECTE**

El coneixement actual de les produccions de pisa de les corones de Castella i d'Aragó és molt desigual i fragmentari, tot i que l'anterior projecte TECNOLONIAL (HAR2008-02834/HIST) hagi de ser considerat com una fita en el desenvolupament del seu coneixement. Aquesta escassetat en la recerca és menys severa des del punt de vista arqueològic i, especialment, de la història de l'art, del que ho és des del punt de vista arqueomètric. Malgrat tot, aquesta situació es pot considerar privilegiada en comparació amb l'escenari que presenta la ceràmica vidrada i els contenidors de transport. En aquests dos casos, el desconeixement arqueològic és molt accentuat, però el desconeixement arqueomètric és pràcticament total. Com a conseqüència d'aquest estat de coses, hi ha pocs, si és que n'hi ha, grups de referència per tal que aquests materials puguin ser utilitzats en els estudis de provenença basats en les anàlisis químiques, excepte els ja definits pel previ projecte TECNOLONIAL. Aquesta situació reflecteix un biaix important en els estudis actuals dels jaciments arqueològics de la Península Ibèrica, però també de les Illes Canàries i d'Amèrica, a causa de l'atenció preferent dedicada a la pisa. Un important defecte, producte d'aquesta situació, és que la pisa, tot i ser una ceràmica de prestigi, representa únicament una petita part del conjunt de fragments recuperats a qualsevol jaciment arqueològic, mentre que la ceràmica vidrada i els contenidors de transport són sempre molt més abundants, a més de tenir també implicacions importants en l'estudi de les dinàmiques econòmiques, comercials i, fins i tot, socials en el món colonial, ja que ambdós tipus són clars exemples d'artefactes d'ús quotidià



d'àmplia difusió. Finalment, cal remarcar que una aproximació que integra els trets tecnològics, els vidriats i el disseny formal permet avaluar no només la transferència d'artefactes sinó també la transferència de coneixements. En aquest sentit, el seu estudi contribueix també a la comprensió de la interacció, la influència i el canvi cultural, així com al coneixement de les xarxes colonials en aquestes complexes societats colonials. El marc teòric i metodològic proposat aportarà nous coneixements sobre els casos específics d'estudi, però també permetrà proposar models basats en la integració d'estudis ceràmics arqueològics i arqueomètrics per a diferents contextos colonials. Les dades arqueològiques de què actualment disposem seran sistematitzades i es complementaran amb un treball arqueomètric ampli sobre centres productors i receptors. En aquest estudi integrat, arqueològic i arqueomètric, s'obtidran dades per comprendre el rol que com a centres productors de la metròpolis colonitzadora tenen les ciutats de Barcelona i Sevilla, així com el País Basc, les produccions del qual són encara ara poc conegudes. En el cas de les zones colonitzades, s'abordaran quatre casos d'estudi, a Gran Canària, Argentina, Colòmbia-Panamà i Canadà, que configuren dos models diferents de presència europea a Amèrica. D'una banda, la via que des de Sevilla i passant per les Illes Canàries arriba al Carib i es distribueix per les zones conquerides, que constitueix una expansió per conquesta. D'altra banda, la via que van seguir els baleners bascos fins a Terranova i el Labrador, que constitueix una expansió comercial. En aquest marc, l'estudi arqueomètric permetrà identificar les proveniències dels artefactes i informarà sobre els fluxos comercials amb les implicacions socials i econòmiques que se'n deriven. A més, la caracterització de la tecnologia de producció, les decoracions i vidrats, les propietats mecàniques i l'avaluació del disseny formal permetran comprendre la tecnologia ceràmica europea i l'impacte transformador que, tecnològicament, suposa en la producció ceràmica indígena. Així, entenent la tecnologia com

a part del flux de coneixements del procés colonitzador, es podrà obtenir un element per a l'estudi de l'aculturació en les seqüències cronològiques de cada jaciment, però també entre les diverses àrees colonitzades. A més, aquest coneixement permetrà una arqueologia interpretativa en termes de tradicions tecnològiques, canvi tecnològic, etnicitat i aparició de noves identitats. Els resultats, a més del seu significat històric per al període concret d'estudi, permetran proposar models generals que, a partir d'estudis integrats arqueològics i arqueomètrics sobre les ceràmiques, abordin les qüestions aquí tractades en diferents contextos colonials.

\*Cultura Material i Arqueometria UB (ARQUB, GRACPE), Departament de Prehistòria, Història Antiga i Arqueologia, Universitat de Barcelona.

## VBI AQVAE IB SALVS. ATLES D'AIGÜES MINEROMEDICINALS, TERMES CURATIVES I CULTA A LES AIGÜES A LA HISPÀNIA ANTIGA. TERCERA FASE DEL PROJECTE

MARIA JESÚS PERÉX AGORETA\*

### FITXA TÈCNICA

#### Direcció

- Dra. Maria Jesus Peréx Agoreta  
Universidad Nacional de Educación a Distancia

#### Equip investigador

- Dr. Javier Andreu Pintado. Universidad Nacional de Educación a Distancia  
*Epigrafia*
- Carme Miró i Alaix. Servei d'Arqueologia de Barcelona  
*Termes terapèutiques*
- Dra. Virginia García Entero. Universidad Nacional de Educación a Distancia  
*Termes higièniques*
- Dr. Carlos Martín Escorza. CSIC  
*Geologia*
- Dra. Amparo Hernando Grande (Universidad Nacional de Educación a Distancia)  
*Antecedents a la Prehistòria i Protohistòria d'ús d'aigua mineromedicinal*
- Jesús Rodríguez Morales. Investigador autònom  
*Toponímia*
- Dra. Yolanda Peña Cervantes. Investigadora autònoma  
*Coordinació i responsable de la cartografia*

#### Període de realització

2011-2014



**Figura**

Termes medicinals de Lugo.

### OBJECTIUS CIENTÍFICS

Aquest és un projecte que s'ha anat desenvolupant per fases, com ja s'ha anat explicant en cada moment,<sup>1</sup> ampliant-ne el contingut interdisciplinàriament. En un principi ens vàrem centrar en els edificis termals terapèutics, l'epigrafia i les déus termals. En aquesta nova fase el projecte s'ha ampliat buscant els precedents de l'ús de l'aigua amb funció terapèutica a la península, des de la prehistòria fins a l'arribada dels romans i dels edificis balnearis. Cal destacar que també s'ha incorporat l'estudi de la toponímia antiga i recent, per identificar nous punts. Així mateix s'ha continuat en la revisió dels treballs relatius als edificis coneguts i les restes epigràfiques i numismàtiques. Així es podrà disposar per primera vegada d'una compilació epigràfica en relació amb l'aigua divina i terapèutica de tota la península

així com de l'estudi arqueològic dels centres termals coneguts, els quals configuraran l'atles.

És clar que aquesta revisió es feia imprescindible, ja que a l'hora d'estudiar i publicar les termes conegudes d'època romana, tant públiques com privades, no s'ha diferenciat clarament les que formaven part de la ciutat o la vila d'aquelles que sorgeixen en determinats indrets en funció dels tractaments terapèutics de les seves aigües i que s'acompanyen de cultes a les divinitats salutíferes, que es concreten en l'aparició, en molts casos, d'exvots i ofrenes monetàries als déus. Mentre que les termes higièniques seguien unes pautes ben conegudes i la seva situació dins de la ciutat, o de la vila, es planificava segons la resta d'edificis, la situació del balneari, tal com el denominem (malgrat que aquesta diferenciació no es feia a l'antiguitat), depenia de localitzar les característiques geològiques que determinaven la temperatura i les propietats de l'aigua mineromedicinal. Les seves edificacions no seguien, per tant, les pautes aplicables a les termes. Moltes vegades no cal escalfar

\*Facultat de Geografia e Historia de la Universidad Nacional de Educación a Distancia.

1. MIRÓ I ALAIX, C. 2007. "VBI AQVAE SALVS. Atlas d'aigües mineromedicinals, termes curatius i cultes a les aigües a la Hispània antiga. Memòria de l'Activitat Científica del MUHBA". *Quaderns d'Arqueologia i Història de la Ciutat de Barcelona*. Època II, 3. Museu d'Història de Barcelona. Institut de Cultura. pp. 219-220.

PERÉX, M.J.; MIRÓ, C. 2010. "VBI AQVAE SALVS. Atlas d'aigües mineromedicinals, termes curatius i cultes a les aigües a la Hispània antiga. Memòria de l'Activitat Científica del MUHBA". *Quaderns d'Arqueologia i Història de la Ciutat de Barcelona*. Època II, 6. Museu d'Història de Barcelona. Institut de Cultura. pp. 208-209.

l'aigua, sinó més aviat refredar-la, atès que la surgència pot ser d'aigües hipèrtermals (superior als 40°). L'aigua no es desplaçava grans distàncies, perquè no se'n perdessin les propietats, la mida de les piscines depenia de les seves aplicacions i tractaments i, sobretot, el balneari era on es trobava la font. Quan parlem d'aigües mineromedicinals en època romana hem d'incidir en tres aspectes molt importants: d'una banda, la seva utilització per curar; d'altra, la seva relació amb l'element diví i religiós; finalment, una arquitectura pròpia, que genera un edifici específic: els balnearis.

#### DESCRIPCIÓ DEL PROJECTE

Fins ara s'ha dut a terme l'estudi cartogràficogeològic de l'àrea del projecte. En aquests moments hi ha una base de dades amb noranta punts aproximadament, en els quals hi ha traces d'activitat terapèutica en època romana. En alguns d'aquests punts hi ha tant restes arquitectòniques com epigràfiques, en d'altres només d'un dels dos tipus. S'està treballant en l'ampliació de l'estudi geològic, intentant determinar si les surgències termals que trobem avui en determinats indrets varen ser aprofitades en època romana.

Així mateix, farem referència a la revisió de la bibliografia anterior al segle XIX, relativa a banys o fonts d'Hispania. Així, Lucio Marineo Sículo, que en les seves obres *De Hispaniae laudibus* (1496) i *De rebus Hispaniae memorabilibus* (1530) dedica diversos capítols a *De balneis et Thermis* i *De Hispaniae fontibus*. Cal destacar també Andrea Bacci, que publica a Venècia, el 1571, *De Thermis*, amb referències a fonts i alguns banys de la Península Ibèrica.

Amb Alfonso Limón Montero, i la seva obra publicada el 1697 *Espejo cristalino de las aguas de España*, podem dir que comença a Espanya l'interès científic per l'ús terapèutic de l'aigua. A partir d'aquest moment, i fins a principis del segle XIX, van apareixent treballs sobre les propietats de les aigües, amb referències ocasionals al seu ús en l'antiguitat i la descripció de construccions antigues, inscripcions o monedes. Cal destacar la monumental obra de Pedro Gómez de Bedoya, *Historia universal*

*de las fuentes minerales de España*, publicada el 1764, que intenta ser més científica que la de Limón Montero.

A Portugal hi ha algunes obres mèdiques de caràcter general que tracten també sobre l'ús dels banys, com les de Brás Luis de Abreu (1726) o les específiques de Joaquín Brandao (1781), entre d'altres.

La creació, el 1816, del càrrec de metge director en cadascun dels establiments balnearis més importants d'Espanya, suposa, entre altres coses, l'obligació de presentar una memòria al final de cada temporada sobre els fets i l'estat del balneari. Tenint en compte el mal estat de la majoria dels balnearis, les obres de recondicament que es van dur a terme van suposar la troballa i, en nombrosos casos, la destrucció, o l'emascament, de les estructures antigues existents, encara que també van servir per recollir dades sobre les arquitectures antigues, restes epigràfiques o monedes.

En aquests moments s'estan redactant els textos complementaris de cada apartat de l'atles i s'estan elaborant totes les cartografies específiques, segons el tipus de troballa i en relació amb les surgències mineromedicinals.

#### BALANÇ DE LA DIFUSIÓ CIENTÍFICA

Aquests darrers anys s'ha participat en diversos congressos internacionals i reunions d'especialistes. Aquestes són algunes de les publicacions generades:

ANDREU, J. 2010. "Tituli ad aquas pertinentes: Epigrafía latina relativa a las aguas en Hispania". *Seminari Internacionals d'Arqueologia Clàssica, Seminari 4. L'aigua en el món roma: tècniques i usos*.

FERNÁNDEZ OCHOA, C.; GARCÍA-ENTERO, V.; PEÑA CERVANTES, Y. 2011. "Evidencias sobre el balneum de la villa de Carranque (Toledo) en el marco de su evolución arquitectónica". *Homenaje a Javier Cortés*.

GARCÍA-ENTERO, V. 2010. "La élite tardorromana en la Antigüedad Tardía a través de las transformaciones en los espacios domésticos: las termas". A: FERNÁNDEZ URIELL, P. (coord.) *Momentos y espacios de cambio: la sociedad hispanorromana en la Antigüedad Tardía*. Navarra. pp. 63-79.

GARCÍA-ENTERO, V. 2011. "El ocio en el ámbito doméstico de la arquitectura hispanorromana: las termas". *La arquitectura doméstica romana en el ámbito urbano y rural. Anales de Prehistoria y Arqueología de la Universidad de Murcia*. APA, 23-24, any 2007-2008. pp. 253-271.

GARCÍA-ENTERO, V. 2011. "Las termas romanas de Los Bañales". A: ANDREU PINTADO, J. (coord.) *La ciudad romana de Los Bañales. Entre la historia, la arqueología y la historiografía. Caesaraugusta*, 82. Saragossa. pp. 223-240.

MIRÓ, C. 2011. "Els balneis de les domus de Barcino". *Quaderns d'Arqueologia i Història de la ciutat Barcelona*. Època II, 7. Museu d'Història de Barcelona. Institut de Cultura. Barcelona. pp. 68-83.

MIRÓ, C. 2011. "Els balnearis terapèutics romans, origen de la ciutat embadalida". *Aquae Sacrae. Agua y sacralidad en la Antigüedad*. Girona. pp. 115-140.

PÉREX, M.J.; MIRÓ, C. 2011. "VBI AQVAE IBI SALVS. Altas de aguas mineromedicinales, termas curativas y culto a las aguas en la Hispania antigua". *Aquae Sacrae. Agua y sacralidad en la Antigüedad*. Girona. pp. 59-67.

RÓDRIGUEZ MORALES, J. 2011. "Los nombres de las mansiones con Ad+acusativo en las fuentes literarias". *El Nuevo Miliario* 12. pp. 42-55.

## LA CARTA ARQUEOLÒGICA DE BARCELONA, UNA EINA DE RECERCA I PLANIFICACIÓ URBANA

CARME MIRÓ I ALAIX\*



La Carta Arqueològica de Barcelona ha tingut diversos precedents ja que fa anys que es treballa, a la nostra ciutat, per tenir un inventari del passat històric. Finalment ho hem aconseguit, amb les aplicacions que avui us presentem. La Carta (<http://cartaarqueologica.bcn.cat>) és un projecte de la Direcció de Patrimoni, Museus i Arxius de l'Institut de Cultura de Barcelona, coordinat des de l'Àrea de Documentació del Servei d'Arqueologia. La sortida en línia de la Carta Arqueològica s'ha fet conjuntament amb el Departament de Sistemes d'Informació de l'Institut de Cultura de Barcelona. Pel que fa al nou projecte, cal destacar-ne una sèrie de punts:

- Facilitat de consulta gràcies a eines de visualització estàndard que fan que el projecte sigui fàcilment consultable per tot tipus de públic.
- Gran integració entre la visualització geogràfica de cada intervenció i la documentació consultable en cada cas. Aprofitant que la major part de

les intervencions estan geolocalitzades s'ha utilitzat la representació geogràfica com a eix fonamental de consulta, perquè així l'usuari pot aproparse al fons des d'una perspectiva més intuïtiva, no tant mitjançant la cerca amb formularis sinó mitjançant la navegació directa pel territori.

- Gran potencial didàctic per la quantitat d'informació vinculada i per la jerarquització d'aquesta informació.
- Voluntat de transparència i obertura de la documentació a la ciutadania i la comunitat científica. Tant la Carta Arqueològica com els seus continguts són completament accessibles en línia i també es troben vinculats al projecte Open Data de l'Ajuntament de Barcelona.
- Promoció de la divulgació del patrimoni municipal en xarxa. La disponibilitat dels fons patrimonials en xarxa representa una evolució en l'ampliació de les possibilitats d'accés al patrimoni cultural. Aquesta difusió no tan

sols afavoreix l'extensió del coneixement, sinó que permet també ampliar les possibilitats de recerca i estudi del mateix patrimoni, en fer possible la seva connexió amb altres branques de coneixement especialitzat, que altrament no es vincularien a fons patrimonials diferents al de la seva branca d'especialització.

- Un dels punts forts del projecte és la possibilitat de consultar la informació arqueològica al Geoportal en un context més ampli de la resta de capes d'informació geogràfica corporatives (urbanisme, catàleg de patrimoni, topogràfic...).
- S'ha optat per Google Maps sobretot perquè és un clar referent en entorns de consulta geogràfica de coneixement *amateur*, i per l'amplíssim ventall de possibilitats de representació que permet, tant per l'ús de tecnologies com l'StreetView com per la capacitat d'incrustació de representacions en 3D. Tanmateix, s'ha optat perquè

la consulta també es pugui fer mitjançant l'Open Street Map, el parcel·lari o la guia urbana oficial de l'Ajuntament de Barcelona.

Així doncs, la Carta és un inventari d'intervencions i llocs amb interès arqueològic. Es parteix de la idea que Barcelona és un jaciment únic amb diversos punts d'interès arqueològic. Dins del conjunt d'intervencions, s'hi engloben totes les actuacions dutes a terme sobre el patrimoni arqueològic. D'una banda, les prospeccions (amb rebaix de subsòl o sense), de l'altra les excavacions en extensió, tant preventives com planificades. També s'hi han inclòs les troballes esporàdiques i totes les notícies de possibles actuacions on s'ha localitzat material arqueològic o estructures històriques. El ventall cronològic de les restes arqueològiques va des de la prehistòria fins al segle XIX, així com el patrimoni en relació amb la Guerra Civil espanyola, amb exemples com la bateria antiaèria del Turó de la Rovira i els refugis de la defensa passiva. Cal destacar que també s'han elaborat fitxes a partir de diversos estudis històrics, la majoria d'edificis concrets. En d'aquest apartat hi ha inclòs el que es coneix com a arqueologia de l'arquitectura i les prospeccions no invasives al patrimoni construït. Així mateix s'ha inclòs en aquest apartat les fitxes dels refugis antiaeris que es van construir a Barcelona arran de la Guerra Civil espanyola. Un altre tret que convé destacar és que s'han identificat els nuclis antics de tots els pobles annexats que configuren la diversitat de districtes de Barcelona (Sant Andreu, Horta, Gràcia, etc.).

#### Les unitats arqueològiques

A banda de les fitxes d'intervencions hi ha les fitxes d'unitats. Les unitats representen elements d'interès o entitats de marcada personalitat dins la història de Barcelona, amb un tret diferencial propi que pot estar determinat tant per la seva tipologia (unitat funcional) com per la seva cronologia (unitat temporal). Se'n presenten diversos exemples en què es pot veure les nombroses possibilitats que ofereix el concepte d'unitat funcional, com els diversos recintes emmurallats, l'aqüeducte romà i el rec

comtal. Actualment s'està treballant en relació amb la unitat 1714, en el marc de les activitats de l'any commemoratiu.

#### El projecte de carta en línia

S'ha fet un web, amb tota la informació arqueològica, vertebrat pel mapa d'ubicació. Hi ha més de tres mil punts, distribuïts en intervencions arqueològiques, nuclis urbans, masies i refugis de la Guerra Civil.

Des del web es poden fer diversos tipus de cerques. Es pot cercar la intervenció arqueològica per carrer, per tipus de bé (per exemple elements defensius, o zones de necròpolis) i també per cronologies. La informació associada a cada punt està organitzada en cinc blocs temàtics: situació geogràfica, descripció i notes històriques, cronologia i tipologia de les troballes, informació tècnica i legal, i documentació.

Pel que fa a la tecnologia emprada, l'entorn de publicació web és Internet Information Server programat en .NET i amb el suport d'una base de dades SQL Server. La cartografia digital utilitzada és de Google Maps, amb càrrega opcional de serveis WMS de l'Ajuntament de Barcelona (parcel·lari i guia urbana) i OpenStreetMaps.

Aquest projecte té una marcada voluntat de transparència i accessibilitat a la informació per als diversos tipus de públic. Tant la Carta Arqueològica com els seus continguts són completament accessibles en línia i les dades també es poden descarregar des del projecte Open Data de l'Ajuntament de Barcelona <http://w20.bcn.cat/opendata/>

#### Capa d'arqueologia al Geoportal de l'Ajuntament de Barcelona

S'ha aprofitat la sortida de la Carta Arqueològica en línia per afegir la capa d'arqueologia al Geoportal de l'Ajuntament de Barcelona: [http://w24.bcn.cat/GWMPNet61\\_BCN/ExtLayout.aspx?userId=TGiaS7EUaAc%3d&lang=ca](http://w24.bcn.cat/GWMPNet61_BCN/ExtLayout.aspx?userId=TGiaS7EUaAc%3d&lang=ca), projecte en què també han participat diversos agents com l'Institut Municipal d'Informàtica del sector d'Hàbitat Urbà de l'Ajuntament de Barcelona.

Com ja hem assenyalat al principi, aquest projecte es segueix actualitzant,

amb una clara voluntat de millora i ampliació de continguts i objectius. Resta per a un futur immediat ampliar la base d'imatges vinculades a les diferents intervencions, potenciar les opcions de cerca i afegir cartografia històrica i planimetria detallada de la Barcelona històrica. També hi ha prevista la incorporació de les noves intervencions arqueològiques a mesura que es vagin finalitzant.

#### BIBLIOGRAFIA DEL PROJECTE

MIRÓ, C. 2007. "La carta arqueològica de la ciutat de Barcelona". *Quaderns d'Arqueologia i Història de la Ciutat de Barcelona*. Època II, 3. Museu d'Història de Barcelona. Institut de Cultura. Barcelona. p. 237.

MIRÓ, C. 2011. "La carta arqueològica de Barcelona". *Quaderns d'Arqueologia i Història de la Ciutat de Barcelona*. Època II, 7. Museu d'Història de Barcelona. Institut de Cultura. Barcelona. pp. 227-232.

MIRÓ, C. 2012. "Castalia. La carta arqueològica de Barcelona. Reinterpretar la topografia de la ciutat històrica". *Revista de Catalunya*, 279. pp. 113-127.

MIRÓ, C. (en premsa). "Castalia. La carte archéologique de Barcelone. Outil de gestion et recherche. Réinterpréter la topographie de la ville historique". *Perspectives Villes et Territoires*, Presses Universitaires François-Rabelais/CTHS.

\*Servei d'Arqueologia-ICUB.

## PLA BARCINO. LA RECUPERACIÓ DEL PATRIMONI DEFENSIU: LA MURALLA ROMANA

CARME MIRÓ I ALAIX\*



**Figura**  
Procés d'excavació a la muralla romana.  
[Fotografia: Jordi Ramos]

El passat romà ha deixat empremta a l'actual ciutat de Barcelona, en segons quins indrets ben viva, en d'altres molt amagada. És per això que, des de l'Ajuntament es vol donar a conèixer la colònia *Iulia Augusta Faventia Paterna Barcino*, creant el Pla *Barcino*, l'objectiu del qual és la recuperació i la difusió de la ciutat romana.

Els darrers vuitanta anys la Barcelona romana ha anat sortint a la llum en nombroses excavacions arqueològiques. El coneixement acumulat sobre *Barcino* és molt gran i ha donat peu a un nombre important de publicacions especialitzades, però només una part d'aquest coneixement s'ha fet accessible al gran públic, als turistes i a la ciutadania barcelonina. Alguns indrets han estat museïtzats i són visitables avui en dia, d'altres esperen el seu moment i d'altres s'han estudiat i han quedat registrats, però mai es podran visitar.

L'objectiu principal del Pla *Barcino* és impulsar una gestió creativa del patrimoni arqueològic romà de Barcelona per tal que aquest patrimoni pugui contribuir de manera positiva a satisfer les necessitats actuals de la societat barcelo-

nina. Per assolir aquest objectiu principal s'han plantejat quatre objectius específics: il·lusionar la ciutat amb un ambiciós projecte de recerca arqueològica que sigui capaç de generar un vincle emocional entre la ciutadania actual i la *Barcino* romana; facilitar al públic general el gaudi del coneixement de la *Barcino* romana, posant a l'abast dels veïns i dels turistes de Barcelona les eines que permetin fer-ho, de manera eficaç, interessant i atractiva; valorar i fer accessible a la ciutadania en general i, de manera específica, als col·lectius amb discapacitats els indrets arqueològics ja visitables i aquells descoberts els darrers anys que siguin més interessants i tinguin més possibilitats de generar visitants; promoure esdeveniments de caire internacional que generin l'interès dels mitjans de comunicació i permetin posicionar l'arqueologia romana com un dels elements de referència de l'oferta turística de la ciutat. Per poder assolir els objectius proposats, s'han establert tres línies d'actuació: la recerca i la documentació, que és una peça clau i un element prioritari del Pla *Barcino*. Existeix un gran volum de documentació relativa a la Barcelona romana, la majoria de la qual es troba al Centre de Documentació del Servei d'Arqueologia, per la qual cosa es vol promoure nous projectes de recerca al voltant d'aquesta documentació que generin nou coneixement sobre *Barcino*.

Les altres línies d'actuació són la museïtzació d'espais i les excavacions programades. Pel que fa a les darreres es duran a terme intervencions arqueològiques en zones d'interès històric en el marc d'un projecte de recerca. Hi ha diversos espais on es preveu intervenir en el marc d'aquest pla: en aquest cas ens centrarem en un dels elements, la muralla romana, i en quatre de les accions que es preveu dur a terme.

### OBJECTIUS CIENTÍFICS

L'objectiu principal d'aquesta part del projecte és el coneixement global dels dos recintes emmurallats d'època romana de Barcelona, pel que fa al seu traçat, a la seva cronologia i a la tècnica constructiva. A banda, hi ha tot un seguit d'objectius secundaris que poden variar segons l'indret de la muralla que es treballa.

Una de les accions previstes, que afecta tota la muralla, és poder obtenir una planta georeferenciada de la muralla romana que es pugui dibuixar dins de la cartografia municipal oficial, on s'indiquin tant els trams coneguts arqueològicament mitjançant documents com els trams hipotètics. Aquesta acció, primordial per dur a terme altres projectes previstos en el Pla *Barcino*, serà una eina imprescindible per a l'estudi i la posada en valor de la muralla i esdevindrà un element bàsic per dur a terme els diversos projectes relacionats amb la muralla o amb les finques que la conserven al seu interior, ja sigui com a element immoble o com a traça o empremta. Una altra acció és l'inici d'una recerca historicoarqueològica i documental de tot el sector de la muralla des de la zona del *castellum*, el carrer d'Avinyó i el carrer de la Palla, fins a la plaça Nova, ja que és el sector més desconegut del recinte emmurallat.

D'altra banda, hi ha dos projectes més concrets, a la baixada de Viladecols, 5-7, i a la plaça dels Traginers, sobre els quals s'ha de prendre una decisió ja que es tracta d'un espai de propietat municipal i cal valorar el patrimoni que conserva, des d'època fundacional fins al segle XVIII. Es vol avançar en el coneixement de la muralla romana d'aquest sector que forma part de la façana marítima de la ciutat, la més influent en

època romana. Ens trobem en una cantonada del recinte, per la qual cosa també es podrà documentar la muralla augustal, la més desconeuda dels dos recintes emmurallats d'època romana. Un altre dels punts que convé destacar és tot el carrer del Sotstinent Navarro, i especialment els solars dels números 12-18. Tot aquest tram ens permetrà prosseguir en el coneixement de la muralla romana, especialment en el parament extern del llenç i les torres, i poder investigar la diversitat de les tècniques constructives documentades al llarg del recinte. Així mateix, en aquest punt es podrà procedir a l'estudi del fossat defensiu i a documentar-ne l'existència i el funcionament. Tampoc no cal oblidar que, ja que ens trobem fora de la ciutat, s'incidirà en l'estudi *del suburbium*. Tot plegat ens portarà a la valorar un tram més de la muralla romana.

## DESCRIPCIÓ DEL PROJECTE

ANY 2012

Al llarg de l'any 2012 es va intervenir en dos dels punts assenyalats en el projecte:

### Sotstinent Navarro

Es va dur a terme, d'una banda, l'enderroc de les finques que amagaven la muralla, corresponents als números 14-16 del carrer, amb la qual cosa es van recuperar 40 m de muralla per ser vista, incloses dues de les torres de planta quadrada (torres 27 i 28). Un cop finalitzada la demolició controlada arqueològicament dels edificis es va dur a terme una primera fase d'intervenció arqueològica en el subsòl. Aquesta excavació va ser dirigida per l'arqueòleg Jordi Ramos, de l'empresa Àtics, gestionada per l'empresa municipal BIMSA i coordinada des del Pla *Barcino* pel Servei d'Arqueologia de Barcelona. Els resultats arqueològics han estat rellevants, atès que s'ha documentat una seqüència estratigràfica, amb restes, des dels edificis construïts arran de l'obertura de la Via Laietana fins a l'època fundacional de *Barcino*. Amb relació a les fases tardoantigues i romanes s'ha de destacar que, al sector sud de la torre romana 27 fins a la totalitat de la torre 28, s'ha descobert part d'un estrat d'anivellació del segle VI dC, per la qual cosa es pot deduir que per

fora de la muralla existia un vial o nivell d'ús. La importància d'un mur paral·lel a la torre 28 a una distància d'uns 4 m, que discorre al llarg de la muralla entre les torres, podria marcar un límit del nivell d'ús esmentat, a banda de contenir les aigües d'una possible bassa. Pel que fa al sector més proper al carrer del Sotstinent Navarro, s'han excavat diversos nivells estratigràfics amb una cronologia d'època baiximperial, que corresponen a nivells d'inundació possiblement d'aigua dolça. També s'ha pogut documentar dos retalls longitudinals que, malgrat que es troben en estudi, podrien tractar-se del fossat, estructura localitzada en altres sectors de la muralla romana, com a l'avinguda de la Catedral. Finalment, d'època altimperial (I-III dC), s'ha descobert un mur possiblement del segle I dC, arrasat per a l'anivellació del paviment dels segles III-IV dC, a tocar a la torre núm. 28.

### Baixada de Viladecols, 5 – Plaça dels Traginers

Pel que fa a aquesta finca, ubicada en un punt essencial de la ciutat romana, s'ha dut a terme un estudi historicoarqueològic i documental, recerca desenvolupada per l'empresa Veclus, sota la direcció de Reinald González i Francesc Caballé. L'encàrrec es va fer des de Foment de Ciutat Vella, sota la coordinació del Pla *Barcino* del Servei d'Arqueologia de Barcelona. L'estudi ha pogut detectar els elements que eren primigenis de l'edifici i els que van ser aportats i moguts pel Departament de Monuments de l'Ajuntament al llarg del segon i tercer quarts del segle XX, sota la direcció de l'arquitecte Ros de Ramis. S'ha constatat que es conserva bona part de la muralla augustal a l'interior, especialment la cantonada, d'un dels xamfrans de la ciutat. Aquest estudi ens ha permès disposar d'un document d'anàlisi per poder entendre l'evolució de l'edifici i fer un nou projecte arquitectònic i urbanístic de l'indret.

\*Servei d'Arqueologia-ICUB.

## PLA BARCINO. LA BASÍLICA DELS SANTS MÀRTIRS JUST I PASTOR: LA CIUTAT CRISTIANA I VISIGODA

JULIA BELTRÁN DE HEREDIA BERCERO\*



**Figura**  
Església gòtica dels Sants Just i Pastor.

En el marc del projecte Pla *Barcino* que ha posat en marxa l'Ajuntament de Barcelona per donar un impuls a la recerca i posada en valor de la ciutat antiga, s'ha signat un conveni de col·laboració entre l'ICUB i la basílica dels Sants Màrtirs Just i Pastor per tirar endavant un projecte de recerca arqueològica que forma part d'un projecte més ampli per a l'estudi de la Barcelona cristiana i tardoantiga.<sup>1</sup> Arran d'aquest conveni s'ha dut a terme una intervenció arqueològica al subsòl de l'església. L'objectiu d'aquesta actua-

ció és avançar en el coneixement de la topografia cristiana de *Barcino* i aportar dades en relació amb l'origen de l'actual església dels Sants Just i Pastor, un punt clau de la ciutat pel que fa a la topografia romana i als processos de cristianització.

La basílica dels Sants Just i Pastor està situada dins l'antic recinte emmurallat de *Barcino*, molt a prop d'on hi havia hagut el fòrum de la colònia. La seva situació, a la part central de la ciutat, ha fet que l'indret hagi estat ocupat des de l'època fundacional

de la ciutat, en temps de l'emperador August.

A la historiografia de Barcelona sempre ha estat present que l'església dels Sants Just i Pastor era una de més antigues de Barcelona. L'advocació als nens Just i Pastor, martiritzats al segle IV a *Complutum* (Alcalá de Henares) i la relació del complutense Paulí de Nola amb Barcelona, ciutat on va ser ordenat sacerdot l'any 393, és una dada que s'ha utilitzat per parlar de l'origen de l'església de Sant Just. La documentació recull que el seu fill Cels va morir a *Complutum*, on va rebre sepultura al costat d'un *martyrium*, segurament dels dels màrtirs Just i Pastor, l'advocació dels quals es va estendre a la Península Ibèrica en època visigoda.

Actualment, la recerca arqueològica permet apuntar noves dades sobre el precedent de l'actual església. A principis de l'any 2012, arran d'una intervenció arqueològica de l'any 2011,<sup>2</sup> es van descobrir unes estructures de gran entitat a la nau de l'actual església dels Sants Just i Pastor. Tot feia pensar que estàvem davant d'una arquitectura oficial que s'havia d'interpretar com un edifici de culte. Teníem les primeres dades arqueològiques que ens permetien parlar de l'antiguitat de l'església, unes restes que hem situat al segle VI.

### ACTUACIÓ DE L'ANY 2012

La intervenció arqueològica de l'any 2012<sup>3</sup> s'ha centrat a l'actual sagristia de l'església gòtica i ha permès treure a la llum un element molt simbòlic: part d'una piscina baptismal. Malauradament la piscina no s'ha conservat sencera, però a partir de les dades que tenim tot indica que va tenir una planta de creu. La troballa té una gran importància per a l'estudi de la ciutat cristiana i visigoda de *Barcino*. La presència d'una piscina baptismal s'ha de vincular a la presència d'un bisbe, però sabem que el grup episcopal

\*Museu d'Història de Barcelona.

1. El projecte de recerca està dirigit per la que subscriu.

2. La direcció tècnica de la campanya arqueològica va ser a càrrec de Josefa Huertas.

3. La direcció tècnica de la campanya arqueològica va ser a càrrec de Julia Beltrán de Heredia i Irene Gibrat.



de la ciutat (amb la basílica principal i el baptisteri, una església martirial, el palau i la sala de representació del bisbe, el palau del comte visigot, etc.) es localitzava a l'angle nord de la ciutat, sota la plaça del Rei, el carrer dels Comtes i la catedral actual. Hem de recordar la presència dels visigots a la ciutat (que eren arrians) des de l'any 415, quan Ataülfi i Gal·la Plàcida s'establiren a Barcelona. Sabem que va tenir lloc una convivència dels nous arrians amb la població local catòlica. També sabem –per la documentació escrita– que a la ciutat, a partir del període visigot, va haver-hi una dualitat de culte –culte arrià i culte catòlic–, per la qual cosa havien d'existir dos nuclis episcopals amb dos bisbes. Amb aquesta troballa s'ha pogut localitzar la posició del segon grup episcopal a Barcelona.

La troballa és de gran interès i depassa els límits de la nostra ciutat. No se'n coneixen arqueològicament molts casos, l'excepcionalitat és també un factor que cal destacar. El projecte de recerca no ha fet més que començar. A més a més, no es pot oblidar que els espais religiosos eren agrupacions complexes que sovint no es trobaven aïllades, sinó dins de conjunts més amplis, sobretot si eren nuclis episcopals. En el moment de redactar aquesta nota ja es treballa per definir els àmbits i objectius de la campanya 2013, que començarà ben aviat.

### BALANÇ DE LA DIFUSIÓ CIENTÍFICA DEL PROJECTE DE L'ESGLÉSIA DELS SANTS JUST I PASTOR

Els primers resultats de la recerca es podem veure en l'article central d'aquest mateix número de la revista *Quarhis*, en concret en el capítol "L'església dels Sants Just i Pastor: un nou nucli episcopal a Barcelona", de l'article *Barcino, de colònia romana a sede regia visigoda, medina islàmica i ciutat comtal: una urbs en transformació*.

A més a més, al llarg de 2013, els treballs de recerca sobre Sant Just en el marc de la Barcelona cristiana i visigoda es presentaren a dues reunions científiques de caire internacional:

Julia Beltrán de Heredia. *Barcino, ciutat episcopal i sede regia durant l'antiguitat tardana: les transformacions del paisatge urbà*. XVIII Congreso Internacional de Arqueología Clásica. Mèrida (maig de 2013).

Julia Beltrán de Heredia. *Noves dades sobre el primer cristianisme a Barcino: els orígens de l'església dels Sants Just i Pastor de Barcelona*. XVI Congresso Internazionale di Archeologia Cristiana. Roma (setembre de 2013).

