

NOTES I ESTUDIS

L'OCUPACIÓ DE L'EXTREM SUD-OEST DEL *SUBURBIUM* DE *BARCINO* ENTRE ELS SEGLES I-IV DC: LES TROBALLE DEL CARRER D'AVINYÓ

La intervenció arqueològica realitzada al solar del carrer d'Avinyó va posar al descobert diverses estructures, entre les quals destaquen principalment les associades al període romà, aquestes s'estenen des del segle I dC fins a inicis del segle IV dC, i han permès documentar un tram del vall defensiu de la muralla augustal, un retall per a

l'extracció d'argiles utilitzat com a abocador i les restes d'elements d'habitació i producció.

Paraules clau: vall, abocador, estructures de producció i habitació, forns metal·lúrgics, sitges, ceràmica.

LA OCUPACIÓN DEL EXTREMO SUROESTE DEL *SUBURBIUM* DE *BARCINO* ENTRE LOS SIGLOS I-IV D.C.: LOS HALLAZGOS DE LA CALLE AVINYÓ

La intervención arqueológica realizada en el solar de la calle Avinyó dejó al descubierto diversas estructuras, entre las que destacan especialmente las asociadas al período romano. Éstas abarcan desde el siglo I d.C. hasta principios del siglo IV d.C. y documentan un tramo de la zanja defensiva de la muralla augustal, un

retazo para la extracción de arcillas utilizado como vertedero y los restos de elementos de habitación y producción.

Palabras clave: zanja, vertedero, estructures de producció i habitació, hornos metalúrgicos, silos, cerámica.

THE SETTLEMENT IN THE EXTREME SOUTHEAST OF THE *SUBURBIUM* OF *BARCINO* BETWEEN THE 1ST AND 4TH CENTURIES AD: THE FINDS IN CARRER D'AVINYÓ

The archaeological intervention carried out on the site in Carrer d'Avinyó uncovered various structures, special highlights of which are those associated with the Roman period. These range from the 1st century AD to the beginning of the 4th century AD and document a section of the defensive trench of the Augustan wall, remnants

of a clay extraction area, later used as a rubbish tip, and the remains of residential and production elements.

Keywords: trench, rubbish tip, residential and production structures, metallurgical ovens, silos, ceramics.

L'OCCUPATION DE L'EXTRÉMITÉ SUD-OUEST DU *SUBURBIUM* DE *BARCINO* DU 1ER AU IVÈME SIÈCLE: LES DÉCOUVERTES DE LA RUE AVINYÓ

L'intervention archéologique effectuée sur le terrain de la rue Avinyó a mis à découvert diverses structures dont les plus remarquables sont celles de l'époque romaine. Ces structures comprennent une période qui va du 1er siècle de notre ère jusqu'au début du IVème siècle. Elles consistent en un tronçon du fossé de défense de la

muraille d'Auguste, un fragment de carrière de glaise utilisé comme décharge et les restes d'éléments d'habitation et de production.

Mots clef : fossé, décharge, structures de production et d'habitation, fours métallurgiques, silos, céramique.

Introducció

Aquest article presenta part dels resultats preliminars de l'excavació realitzada al llarg de l'any 2005 al solar ubicat a la cantonada entre els carrers Avinyó i Lleona. En aquest espai, estava prevista la construcció d'un nou edifici que unificava físicament el solar de dos antics immobles, per a usos d'hoteleria¹.

A la finca, d'aproximadament uns 600 m², i més de 2 m de potència estratigràfica, s'hi descobriren un conjunt d'estructures², entre les quals destaquen les associades al període romà, que abracen des del I dC fins a inicis del segle IV dC i que hem dividit *grasso modo* en tres fases d'ocupació i/o activitat, les quals, a banda de les acotacions cronològiques, es basen també en les característiques i funcionalitat de les estructures documentades.³ (fig. 1)

- Fase I (10 aC-120 dC): vall de la muralla i abocador.
- Fase II (120-225 dC): estructures d'habitació i producció.
- Fase III (225-325 dC): últimes reformes i abandonament.

Interpretació i evolució cronològica

La finca està ubicada dins la zona més propera al recorregut de la muralla romana de *Barcino*, en concret a uns 35 m del seu tram sud-oest, el qual anava paral·lel al carrer d'Avinyó. (fig. 2). La present intervenció ha confirmat aquesta zona del *suburbium* de la colònia, igual que en altres indrets propers, com una àrea amb edificacions aïllades, datables sobretot en època alt-imperial. En els seus primers segles de vida, *Barcino* sembla que va tenir un creixement suburbial important. Són nombroses les troballes fora del recinte emmurallat, entre les quals destaquen les de la plaça d'Antoni Maura, l'avinguda de la Catedral, la plaça de Víctor Balaguer, Sant Pau del Camp, el mercat de Santa Caterina, els carrers de Giralt el Pellisser, Nostra Senyora del Port o Princesa. Mes enllà

del *suburbium* cal esmentar can Batllori, Montjuïc, el fossar de la Pedrera, el monestir de Pedralbes o can Cortada (Horta).⁴ Tot aquest conjunt de troballes permet adornar-nos de la gran densitat de població existent a l'*ager*, amb propietats petites o mitjanes, cosa que ja ha estat comprovada en l'entorn de les altres dues ciutats litorals: *Iluro* i *Baetulo*. Tot i les incursions que afeblien l'Imperi a partir de la segona meitat del segle III dC, sembla que la prosperitat de què gaudí Barcelona al llarg dels primers segles de vida, no es va veure gaire afectada. Tot i així es detecten alguns canvis importants a partir del segle IV dC, període que s'ha de veure com un moment de continuïtat, transformació i creixement, en el qual la ciutat es reforçà, el *suburbium* s'abandonà i, al seu lloc, sobretot a l'extrem est, hi van aparèixer espais destinats a cementiri. El cristianisme fou un dels factors importants que impulsaren els canvis, tant a l'interior com a l'exterior de la ciutat, on s'observa una nova reordenació topogràfica. Restes d'aquesta necròpolis s'han documentat en diversos punts de la ciutat, com per exemple Santa Caterina, l'avinguda Cambó, els carrers Mercaders, Beates, Beguer o la travessera de les Corts, entre d'altres.⁵

És en aquest context on s'han d'ubicar les restes documentades en aquesta intervenció, les quals complementen el coneixement sobre el *suburbium* de la colònia. Les troballes es divideixen en tres grans fases d'ocupació, definides entre d'altres factors a partir de l'abundant nombre de materials ceràmics recuperats al llarg de la intervenció, a l'entorn d'uns 80.000 fragments.⁶

FASE I (10 AC-120 DC)

Les evidències d'ocupació més antigues del solar s'han de vincular amb els primers moments d'activitat de la ciutat de *Barcino*, quan es realitzen en aquesta part del

* Arqueòloga de l'empresa Arqueociència Serveis Culturals. cristina_belm@hotmail.com, cbelmonte@arqueociencia.cat

1. La intervenció arqueològica, la memòria de la qual està en procés, ha estat executada per l'empresa Arqueociència Serveis Culturals S.L sota la direcció de les arqueòlogues Cristina Belmonte i Mar Carretero. La promotora de l'obra ha estat l'empresa Cenit Gestió S.L, mentre que l'execució ha anat a càrrec de Bailén 99. Així mateix, el nou edifici ha estat dissenyat pels arquitectes C. Cirisi i C. Bassó. Vull aprofitar aquestes línies per agrair les facilitats i col·laboració donades durant l'excavació al Sr. Joan Sanz (Cenit Gestió), als Srs. Marco Libralatto i Gregorio (Bailén 99), com també als arquitectes C. Cirisi i C. Bassó. Tanmateix també aprofito aquestes línies per agrair la tasca realitzada a l'arqueòloga Mar Carretero, a l'equip de dibuixants d'Arqueociència, principalment a Maria Pujals i Olga Castro, com també a tots els auxiliars que van participar a l'excavació. Finalment, vull agrair la col·laboració desinteressada del Sr. Ferran Bayés, que realitzà un ampli reportatge fotogràfic aeri setmanal, amb el qual es pot observar l'evolució tant de l'excavació com de les diferents fases cronològiques.

2. Les estructures documentades al llarg de tota la intervenció abracen cronològicament des del segle I dC fins al XX. A banda de la fase romana, també cal destacar una important fase baix-medieval (segles XIV-XVI), una altra de moderna (XVII-XVIII), finalment, les estructures d'època contemporània (segles XIX-XX).

3. Volem recordar que la memòria de la intervenció està en curs i que, per tant, algunes d'aquestes fases o cronologies s'acotaran, ampliaran i subdividiran definitivament en la redacció final de la mateixa.

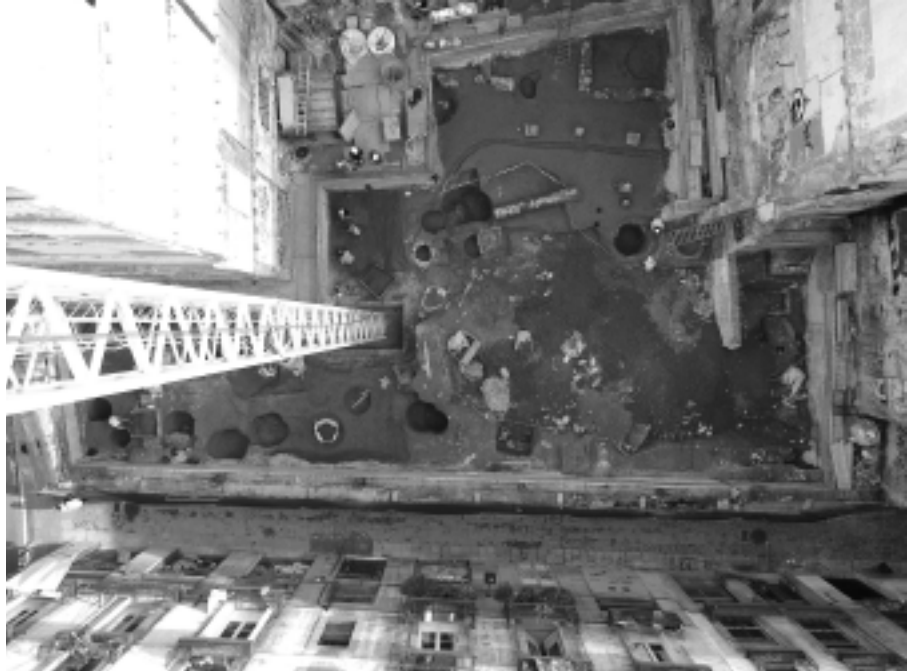
4. Sobre els resultats d'aquestes intervencions vegeu la bibliografia. Les troballes en aquests jaciments estan vinculades a diverses activitats agrícoles, amb restes de vil·les i amb centres productors, sobretot forns ceràmics.

5. Aquesta necròpolis està documentada també sobre antics assentaments abandonats, que en aquest moment es tornen a ocupar amb aquesta activitat. Un exemple d'aquest cas correspon a les restes documentades al mercat de Santa Caterina, als carrers d'Antoni Maura, Giralt el Pellisser i a la plaça Víctor Balaguer, entre d'altres.

6. L'inventari dels materials ha estat realitzat per Carlos Bella i Sandra Bernat, ambdós de l'empresa Arqueociència. Actualment, des del Museu d'Història de la Ciutat, s'està treballant amb el conjunt d'elements recuperats a l'abocador, uns 40.000, entre ceràmiques, vidres, metalls i restes litiqües.

Figura 1

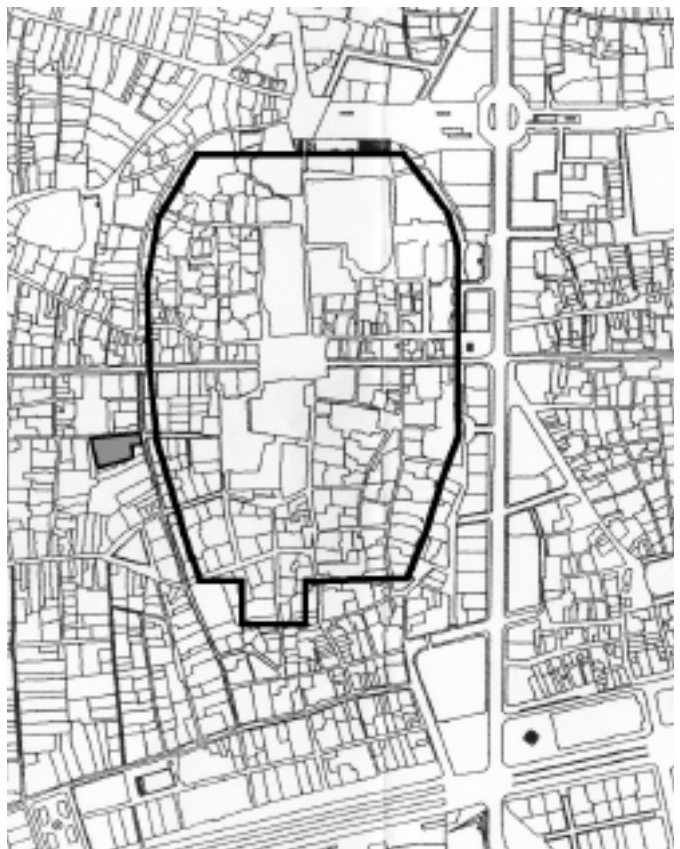
Foto aèria del solar durant els últims moments d'excavació, on s'observen només les restes de cronologia romana. L'abocador apareix colmatat de nou per la runa procedent de la intervenció.
(Foto: Ferran Bayés)



suburbium tot un seguit d'estructures, principalment negatives, associades d'una banda a la defensa de la colònia (el vall), i de l'altra a les activitats constructives d'una ciutat en ple creixement (fossa d'extracció d'argiles-abocador). Vinculat directament amb aquestes estructures, en el seu entorn immediat, es va localitzar sobre el subsòl geològic, un paviment de terra piconada força arrusat, resseguit en una extensió que supera els 12 m de llarg per uns 6 d'amplada. Nosaltres associem aquest nivell de circulació a la intensa activitat que s'estava realitzant aleshores a la zona, amb importants treballs d'extracció de terres i, segurament, amb abundant mà d'obra. Fruit d'aquesta acció, en tot l'entorn pròxim a l'àrea d'extracció, s'hi va anar formant aquest nivell de terra compactada, que evidencia, si més no, l'ocupació i dinamisme de la zona en els moments fundacionals de la colònia. (fig. 3)

L'abocador

Sens dubte un dels elements més interessants documentats al llarg de la intervenció és l'esmentat abocador urbà, situat (lògicament) extramurs, entre el recinte de la muralla augusta i la riera de la Rambla, entre el curs de la via Augusta i el mar. Correspon a un retall de grans dimensions, del qual no se n'ha localitzat el tancament per l'extrem oest. Realitzat al subsòl geològic, presentava una planta irregular, amb diverses cubetes interiors, les

**Figura 2**

Situació del solar respecte el recinte emmurallat de Barcino.
(Imatge: Cristina Belmonte)



Figura 3
Planta de la fase I:
10 aC- 120 dC.
(Planimetria: Maria
Pujals)

parets rectes i el fons còncav, una amplada màxima de 10 m i una llargada documentada de 18 m. (fig. 4)

Per les seves característiques, ubicació i dimensions pensem que en un primer moment aquest retall es va realitzar per la necessitat d'obtenir matèria primera, en aquest cas argila, que generaven les demandes d'una ciutat en ple creixement. Posteriorment, i un cop finalitzada l'extracció, l'estructura es va aprofitar com a abocador.

Entre els materials recuperats en el seu rebliment, destaca sobretot un elevat nombre de sigil·lades itàliques i gàl·liques, com també ceràmica de parets fines. Aquests materials situen l'origen de l'abocador en època d'August, en el primer moment d'activitat urbana després de la fundació de la ciutat. Tanmateix, hi ha formes de la sigil·lada gàl·lica i de la ceràmica de parets fines que corresponen clarament a la segona meitat del segle I dC, fins i tot molt a finals⁷. D'altra banda, la ceràmica africana de cuina apunta generalment a moments antics d'aquesta producció, de finals del segle I o inicis del II dC,

com també fa la sigil·lada africana A, present en escàs nombre, que correspon també a les formes antigues de la producció. Dins aquest ventall cronològic es poden distingir diversos moments d'ús, amb major o menor intensitat de l'abocador, com per exemple entrada la segona meitat del segle I dC, en època flàvia (probablement de Domicià).⁸ Així doncs, la impressió general del conjunt correspon a un abocador que funciona de forma important durant la primera meitat i mitjans del segle I dC, però que continuà actiu durant la segona meitat, i es tancà a finals de segle o molt a inicis del segle II dC. Per tant, podem considerar que la seva activitat acaba al primer quart del segle II dC (època de Trajà o Adrià) i que cap a mitjans del mateix segle, en temps d'Adrià o Antoní Pius, es varen disposar els estrats que esborraren definitivament les restes de l'antic abocador del paisatge suburbà de *Barcino*.

Així doncs, la qualitat i quantitat de les peces recuperades, tant les produccions ceràmiques, com els vidres,

7. Pel que fa a la ceràmica de parets fines datada entre mitjans i finals del segle I dC, destaquen sobretot les formes: May. 32;34b; 35; 36; 37; 37a; 37b; 38; 39; 42; 43; 44 i May. XI

8. L'estudi dels materials procedents de l'abocador ha estat realitzat per Ramon Jàrraga a partir de l'inventari realitzat des d'Arqueociència. Actualment des de la mateixa empresa s'està completant l'estudi de la resta de materials de la intervenció.



Figura 4
Vista general de l'abocador un cop finalitzada la seva excavació.
(Foto: Cristina Belmonte)



Figura 5
Detall de les dues línies del vall un cop excavades.
(Foto: Cristina Belmonte)

bronzes, restes lítiques..., són un bon exemple per al coneixement de la vida quotidiana i el comerç de l'època en què va estar en ús l'abocador.

El vall defensiu

El segon dels elements a destacar en aquesta fase correspon al vall defensiu de la muralla augustal. A escassos 30 metres del recinte emmurallat es van localitzar dos retalls paral·lels entre si, i també respecte a l'alineació de la muralla, realitzats al subsòl geològic. Tots dos presentaven una secció en forma de lletra u, i apareixien separats un de l'altre en uns 4 m aproximadament. Del vall més exterior se'n va poder recuperar una secció completa, amb uns 1,50 m de potència, 6 m d'amplada i una llargada documentada de 13 m. Al fons d'aquesta estructura

s'hi va localitzar un petit solc, d'uns 0,40 m d'amplada, interpretat com un canal de neteja.⁹ Del vall més intern només se'n van documentar uns 4,50 m d'amplada per 7 m de llargada, amb una potència estratigràfica d'uns 2 m. Aquesta estructura tenia continuïtat per sota de l'actual carrer d'Avinyó, on segurament es localitza el seu tancament pel nord. (fig. 5)

Així doncs, som davant d'un sistema defensiu format per dues línies de fossat paral·lels entre si, a molt poca distància una de l'altra i amb una secció en forma de lletra u. El vall exterior és lleugerament més pronunciat que l'interior, però és evident que les dimensions de tots dos no són gaire grans, si les comparem amb altres trams de fossat localitzats a la ciutat, com el de l'avinguda de la Catedral o el del Palau del Correu Vell. (Rodà, Puig 2007: 12).

⁹ Aquest element també s'ha localitzat al doble fossat *d'Asturica Augusta* (Astorga). En aquest cas també s'ha interpretat com un canal de neteja, si bé també es planteja la possibilitat que correspongui a un element defensiu. (González: 1996)

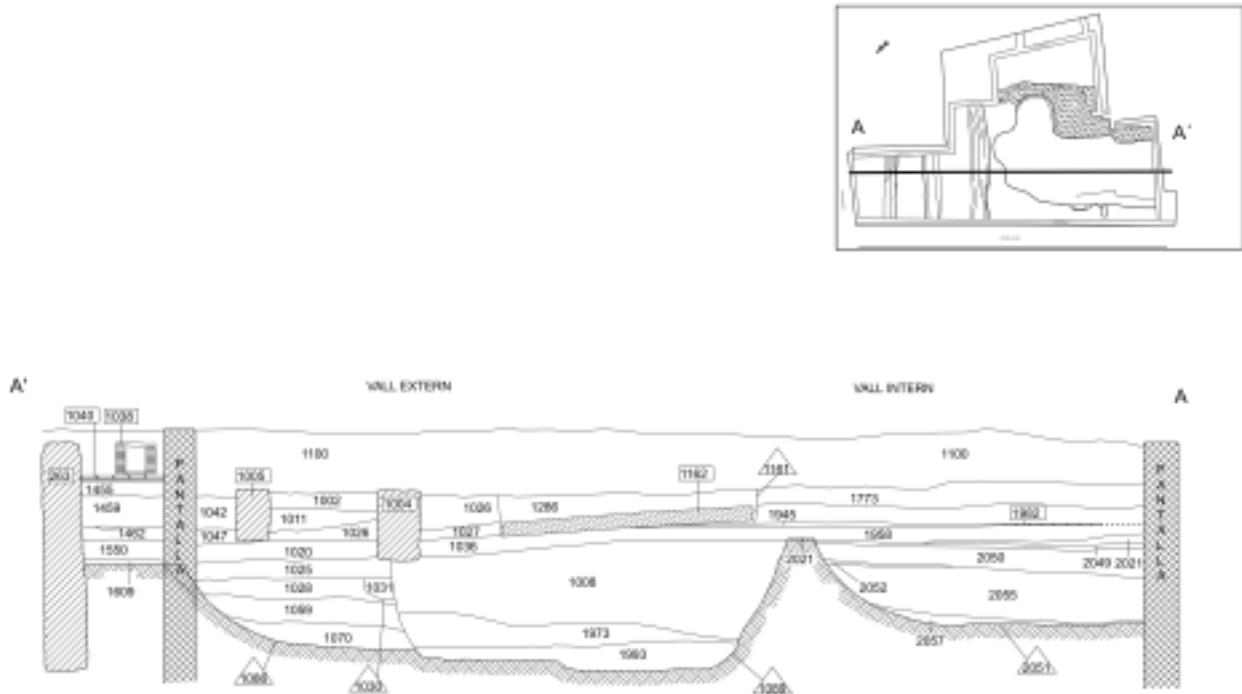


Figura 6

Secció dels dos trams del vall defensiu localitzats
(Planimetria: Cristina Belmonte. Digitalització: Maria Pujals)

Aquests tipus de sistemes complementaris de defensa eren usuals a les ciutats de l'època de la fundació de *Barcino*, i als campaments de les legions romanes. En trobem exemples a la zona centre de la península Ibèrica, com a Astorga (*Asturica Augusta*), Lugo (*Lucus Augusti*), o Cáceres el Viejo (*Castra Caecilia*). Així doncs, tant per cronologia com per context, aquest sistema defensiu (*fossae duplex*) s'hauria de situar en el moment fundacional de la colònia, vinculat al *castrum militar*.¹⁰ (fig. 6)

Tots dos trams del vall es trobaven amortitzats per diverses capes de sediment, algunes de les quals, sobretot les inferiors, de deposició lenta, podrien indicar la presència o circulació d'aigua en el fossat.¹¹ Els materials ceràmics recuperats durant la intervenció també evidencien que l'amortització de les dues línies del vall s'hauria iniciat ja

a partir de mitjan segle I dC. Tot i així, aquesta cronologia no és igual per als dos casos, en els que es detecten dos moments d'amortització diferenciats.

Pel que respecta al vall intern, els nivells de rebliment són molt uniformes cronològicament i determinen que es va amortitzar entre la segona meitat i finals del segle I dC.¹² Per tant, sembla que durant un temps, possiblement des dels moments inicials de la colònia fins a la segona mei-

10. Actualment estem treballant en les característiques d'aquest sistema de defensa, que l'hem pogut documentar sobretot a la zona central de la Península, vinculat amb campaments associats a les guerres càntabres. També hem localitzat aquest sistema defensiu en alguns punts del nord peninsular i de la Gàl·lia, per exemple a Alèsia. (González: 1996); (Blázquez: 1999)

11. Aquesta hipòtesi només està basada en la ubicació dels estrats, just al fons del vall i en la seva composició, molt llimosa i amb escàs material ceràmic força rotat.

12. Entre els materials que ens permeten de datar aquesta amortització entre el 40 i 90 dC destaquen les formes de sigil·lada itàlica (Ettingler: 21.3; 20.4; 27.2); gál·lica (Drag: 11a, 29b; 27c); parets fines (Mayet 18) i africana de cuina (Ostia II, 312).

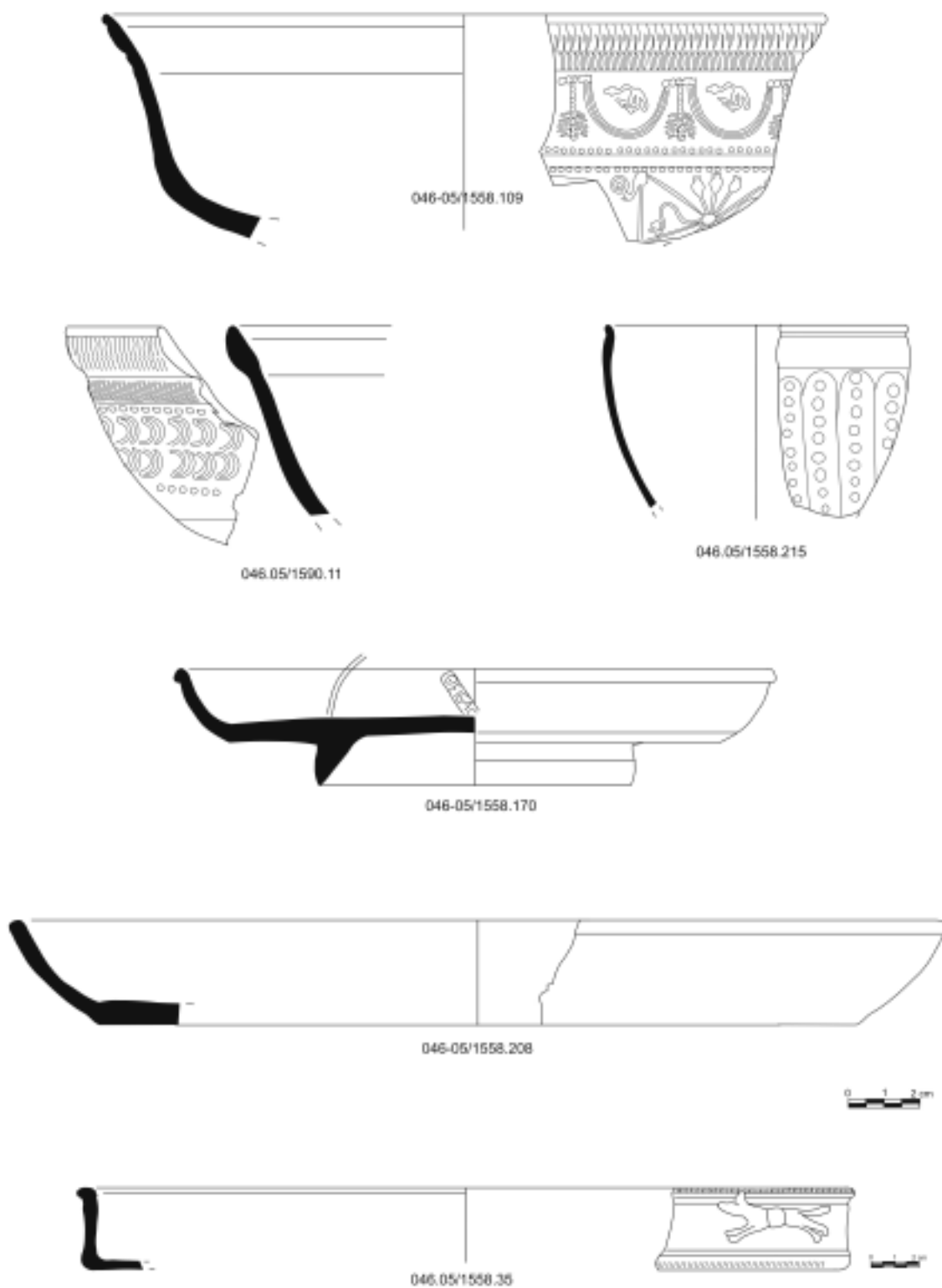


Figura 7
Materials representatius de la fase I.
(Dibuix: Montse Casalí)

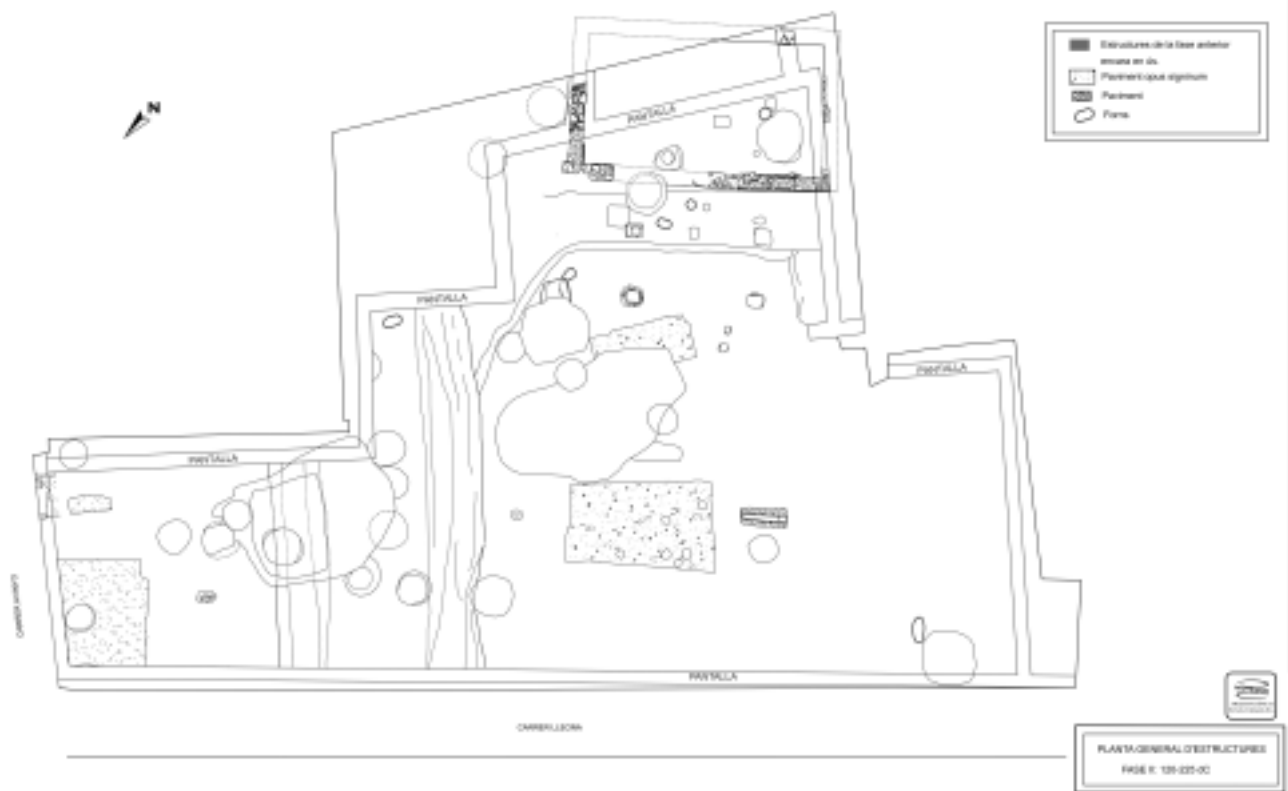


Figura 8
Planta de la fase II: segles II-III dC.
(Planimetria: Maria Pujals)

tat del segle I dC, aquest vall era visible i, per tant, estava en funcionament. Posteriorment, i d'una forma relativament ràpida, entre el 40 i 90 dC es va anar amortitzant progressivament, en perdre la funcionalitat i desaparèixer del paisatge suburbial de *Barcino*.

A diferència d'aquesta primera línia de fossat, el vall exterior va continuar visible durant molt més temps, ben bé

fins a la primera meitat del segle III dC. Tot i que el seu rebliment s'inicià a finals del segle I dC, tal com evidencien els nivells inferiors d'amortització, no fou fins al 200-250 dC quan tingué lloc la colmatació més important, i d'altra banda definitiva, d'aquest element defensiu.¹³ Així doncs sembla que aquesta segona línia de fossat va començar a amortitzar-se, al mateix moment que la primera o poc després que aquesta quedés completament colmatada. Desconeixem per què no es va amortitzar completament durant aquest moment, potser per un cert interès a mantenir el vall obert, possiblement procedint a la seva neteja, tot conservant-ne la funcionalitat. Això explicaria, tot i la presència de materials dels segles I-II dC, l'abundant quantitat de ceràmiques datades entorn

13. Entre els materials que permeten de datar-ne l'amortització entre el 200 i 250 dC destaquen les formes de sigil-lada africana A (Hayes, 6b, 34, 27, 15, 26, 31, 9a); africana de cuina (Ostia I, 261 i 262; Ostia III, 170, 332, 267, 108, Atlante CVIII, 1, i Lamb. 10a; 10b, 9a).

D'altra banda, entre els materials recuperats als nivells inferiors destaquen les formes de sigil-lada itàlica (Ettingler 20.4; 23.1; 17.1; 15.1), gàl·lica (Drag, 17a, 27a), parets fines (May, 37, 38) i africanes de cuina (Ostia II, 302 i 306).



Figura 9
Vista aèria dels diversos murs i estructures de l'assentament de l'extrem sud-oest de la finca.
(Foto: Ferran Bayés).

de la primera meitat del segle III dC. Malgrat tot, possiblement a causa d'un llarg període de pau i l'ocupació de l'entorn immediat, l'estructura es va anar colmatant progressivament fins a desaparèixer.

En resum, el que es desprèn dels resultats és que, des dels primers moments d'operativitat de la ciutat, hi ha una gran activitat en aquesta part del *suburbium* marca-

da per la realització de les estructures esmentades. En el cas de l'abocador, la seva amortització s'inicia en època d'August, entorn del 15 aC, colmatant-se definitivament en època possiblement de Trajà o Antoní Pius, entorn del 120 dC. En el cas del doble fossat, l'amortització del vall intern s'inicia entorn del 40 dC i finalitza cap al 90 dC, mentre que el vall extern s'acaba de colmatar entorn del 250 dC. Per tant, cap a la segona meitat del segle III dC tant el doble fossat com l'abocador han desaparegut completament del paisatge extramurs de *Barcino* (fig. 7).

FASE II (120-225 dC)

A partir de la primera meitat del segle II dC, es detecta de nou, en aquesta part del *suburbium*, una creixent activitat. En aquest moment tant l'abocador, com el vall intern estaven completament amortitzats, mentre que el vall extern, encara visible, s'anava colmatant progressivament, i, per tant, havia perdut la funcionalitat original, per convertir-se en un possible abocador. Així doncs, la zona, a tocar del nucli urbà, es presentava com un espai ampli, aplanat i sense estructures d'hàbitat. Amb això, i el fet que *Barcino* es trobés en un període d'expansió i certa calma, l'àrea esdevingué un punt molt apte per l'assentament, la qual cosa es fa evident amb l'ocupació total de la finca, ja sigui per estructures d'habitació, com per elements de caràcter productiu. (fig. 8)

Entre les estructures localitzades destaquen quatre murs, força arrasats i solidaris entre si.¹⁴ Estaven fets amb pedres i fragments de materials constructius (principalment *tegulae*), tot lligat amb abundant morter de calç de color gris (*opus caementicium*) i és possible que corresponguesin a la solera o base d'uns murs aixecats a la part superior amb tàpia, fet que explicaria part del seu grau d'arrasament.¹⁵ Aquests murs van permetre (a partir de la prolongació de les seves alineacions) definir un àmbit d'uns 40 m² i estaven directament vinculats amb cinc bases de pedra, distribuïdes en dues fileres (tres en una i dues en l'altra) paral·leles i separades una de l'altra apro-

14. Dos d'aquests murs, els que correspondrien als tancaments sud i oest es van localitzar durant el seguiment de les pantalles. En la fase d'excavació extensiva, no se'n va localitzar la continuïtat ja que quedaven fora de l'àrea d'intervenció.

15. Aquesta hipòtesi es fonamenta amb la localització d'un nivell d'argiles, amb presència d'estucs pintats a ambdues bandes d'aquestes parets. Aquest nivell es va localitzar dipositat amb un lleuger con de dejecció, i només es va documentar en aquest punt de la intervenció.

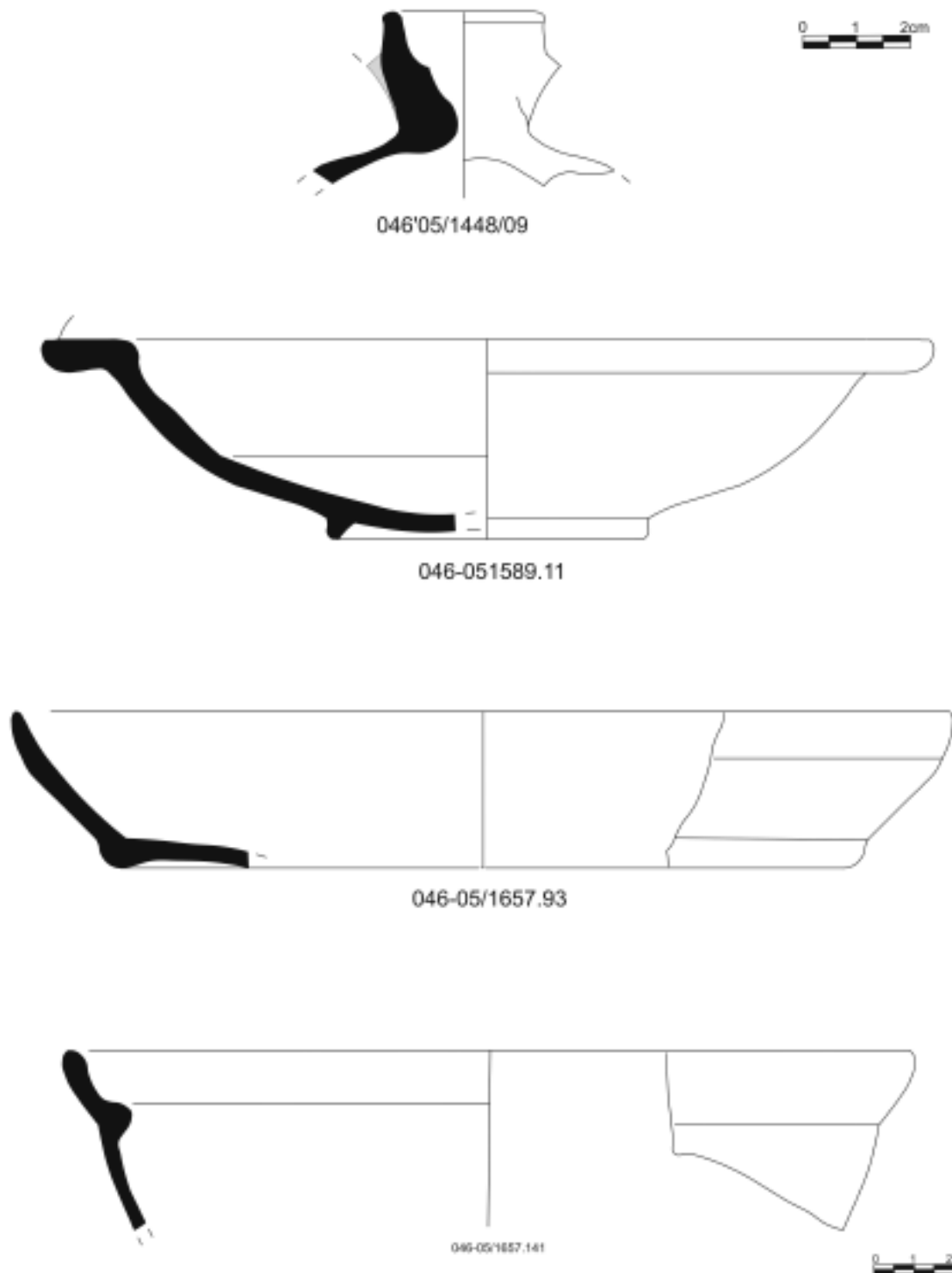


Figura 10
Materials representatius de la fase II.
(Dibuix: Montse Casalí)



Figura 11
Detall d'un dels forns localitzats durant la intervenció.
(Foto: Mar Carretero)



Figura 12
Detall del forn i del retall on es va localitzar el "gresol".
(Foto: Cristina Belmonte)

ximadament uns 2 m. Així doncs, hem de considerar aquest espai exterior de l'estança, com un pati porticat que fa de distribuïdor. Del conjunt d'àmbits vinculats a aquest assentament, gairebé no se n'han conservat evidències a l'extrem oest del solar, on els únics testimonis corresponen a dos paviments d'*opus signinum* molt arrasats i un nivell de circulació de terra piconada, que evidencien tant les dimensions de la propietat, com també la possible existència d'estructures d'habitatge o productives en tota l'extensió de la finca.¹⁶ (fig. 9)

Tant l'edifici com els diferents paviments apareixen orientats cap al sud-oest/nord-est; per tant, sembla que les línies de propietat documentades a l'excavació seguirien una orientació propera als eixos principals de la ciutat.¹⁷ A part d'aquestes construccions dins el mateix horitzó cronològic, hem localitzat tot un seguit d'elements associats a l'activitat agrícola i/o productiva. Aquest fet podria indicar que som davant d'un assentament amb dependències destinades a diferents usos, sobretot de caràcter productiu. Situem en aquesta fase la realització i amortització de més d'una vintena d'estructures negatives, com també diversos forns metal·lúrgics, i una canalit-

zació. Les estructures documentades corresponen majoritàriament a sitges, però també hem de destacar la localització de dos pous i dos grans retalls. Així doncs, l'execució caldria situar-la *post quem* el segle I dC, mentre que l'amortització es perllongaria fins a finals del segle III dC.¹⁸ (fig. 10)

Respecte a les estructures negatives, s'estenien per tota l'àrea d'intervenció i se'n localitzà la major concentració a l'extrem nord de la finca. Sovint apareixen tallant tant l'abocador com els valls defensius, fet que evidencia la desaparició i la pèrdua d'ús d'aquestes elements. Les sitges presentaven majoritàriament seccions globulars i fons còncaus, mentre que els pous, només excavats fins a cota d'afectació, tenien secció cilíndrica. Pel que fa als dos grans retalls, dels quals desconeixem la funcionalitat, un tallava el vall exterior i va aparèixer farcit per sorres de platja, mentre que l'altre tallava una part de l'abocador. Els forns, set en total, tant per les dimensions com per les característiques morfològiques, pensem que devien estar associats a activitats metal·lúrgiques. Són estructures excavades al subsòl, principalment de planta ovalada i circular, amb un únic exemple de planta rectan-

16. La construcció de diversos soterranis a l'extrem oest de la finca cap als segles XVII i XVIII va arrasar considerablement les estructures de cronologia romana preexistents.

17. Estem treballant sobre l'orientació de les estructures vers la centuriació i urbanisme de *Barcino*. Tot i que hi ha un model establert entorn dels anys 80 (Granados, 1987), tal com esmenta Julia Beltrán de Heredia al seu estudi sobre la topografia de *Barcino*, no funciona i actualment s'ha de revisar. Sobre aquestes hipòtesis vegeu bibliografia: (Ariño, Gurt, Palet, 2004); (Aguelo, Huertas, Puig, 2005:13-43); (Cases, Martínez, 2005: 37-59); (Beltrán de Heredia 2007:87-96).

18. Entre els materials que permeten datar aquest horitzó cronològic destaquen la sigil·lada hispànica (Drag. 27C; 35, 37), sigil·lada africana A (Hayes 5B, 6A, 6C, 8A; 8B, 9A, 14A, 15, 22, 26, 27, 31) i africana de cuina (Ostia II, 302, Ostia III, 332, Ostia III, 108, Lamb. 10B).

gular. Associat a una d'aquestes estructures es va localitzar un retall, farcit de cendres amb un gresol *in situ*. (fig. 11, 12, 13). L'últim dels elements a destacar és una canalització d'uns 13 m de llargada per uns 0,30 d'amplada, que travessava en sentit nord-oest/sud-est tot l'extrem est del solar. Aquest element no l'hem pogut associar amb cap estructura, però és evident que abocava les seves aigües al vall extern de la muralla, la qual cosa confirma que a inicis del III dC, aquest sistema defensiu encara era visible dins el paisatge suburbà de *Barcino*.

Així doncs, les restes localitzades es podrien associar a un assentament amb activitats tant d'emmagatzematge com de producció. Més enllà de les parets conservades, el grau d'arrasament de les estructures fa molt difícil endevinar una distribució de l'espai en àmbits; tanmateix ha quedat clar que les dimensions d'aquesta propietat anaven més enllà dels límits de l'excavació; per la qual cosa, tot i la localització d'estructures d'emmagatzematge i diversos forns metal·lúrgics, es fa impossible determinar si la producció d'aquest assentament era per a l'autoconsum o tenia caràcter comercial. Caldrà esperar a futures intervencions per definir tant el límit d'aquesta propietat com l'activitat.

FASE III (225-325 dC)

A partir de la primera meitat del segle III dC hi ha una important davallada en l'ocupació d'aquesta zona. L'explotació continua habitada, però el conjunt d'estructures associades a aquest període es redueixen considerablement. Només s'han documentat tres sitges i un parell de murs, vinculats a reformes i transformacions de part de l'edifici, un dels quals serveix per a compartimentar l'estança documentada en la fase precedent, confirmant-ne l'ocupació, una reestructuració de l'espai i un aprofitament de les estructures. (fig. 14)

Així doncs, sembla que la zona va perdent progressivament activitat, sobretot a partir de la segona meitat del segle III dC, quan comença a deshabitar-se, per quedar definitivament abandonada a inicis del segle IV dC. Un

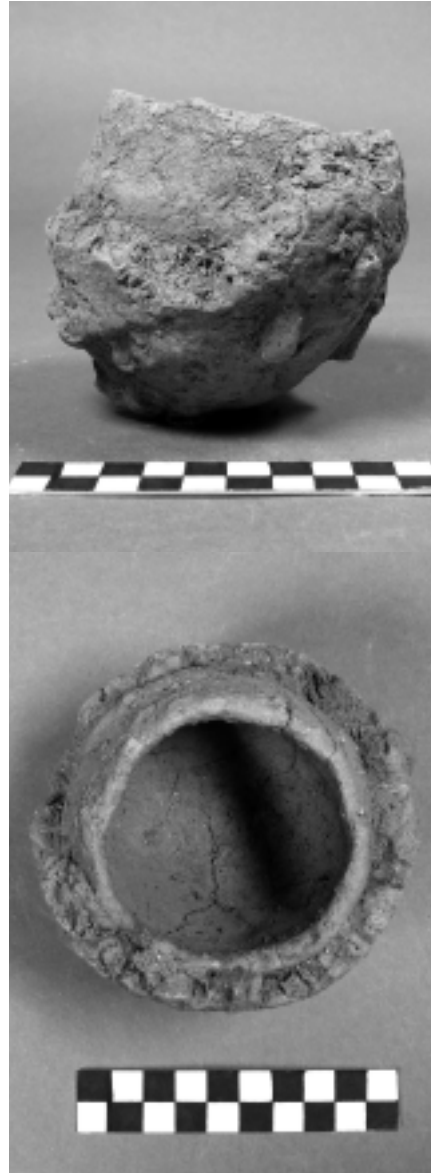


Figura 13
Detall del "gresol"
recuperat durant
la intervenció.
(Foto: Sandra
Bernat)

dada que confirma aquest fet és la presència de formes ceràmiques datables entorn d'aquest període, les quals representen un 1,2% del total de la mostra.¹⁹ Aquest percentatge encara es redueix de forma més considerable amb les ceràmiques datades més enllà del segle IV

19. Dels 77.440 fragments inventariats fins al moment, només 992 apareixen associats a aquesta cronologia. Entre els materials més representatius, i que permeten de datar aquesta fase, destaquen les sigil·lades africanes C (Hayes 50A) i les africanes de cuina (Hayes 14 a, 18; Ostia I, 262; Ostia III, 108 i Atl. CVIII, 1).

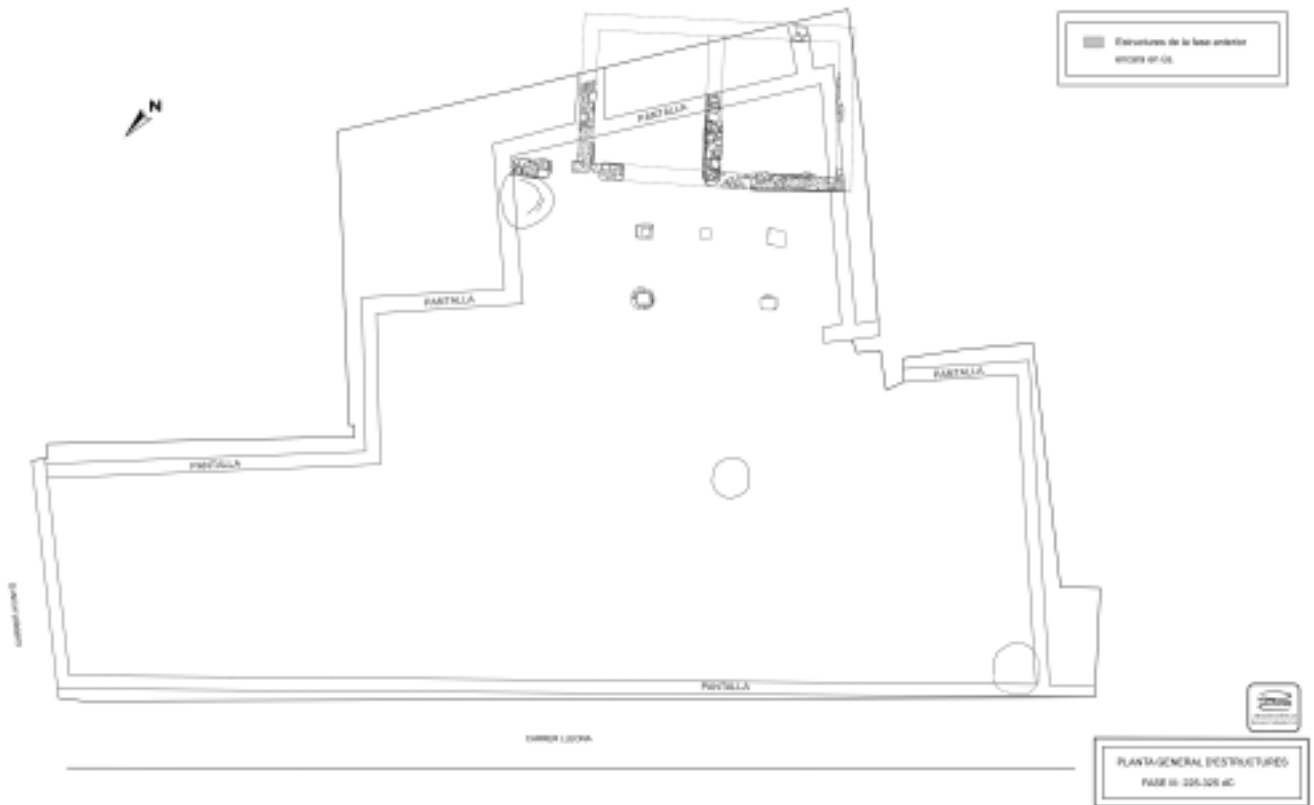


Figura 14
Planta de la fase III: segles III- inicis del IV dC.
(Planimetria: Maria Pujals)

dC, amb una vintena de fragments en tota la mostra.²⁰
(fig. 15)

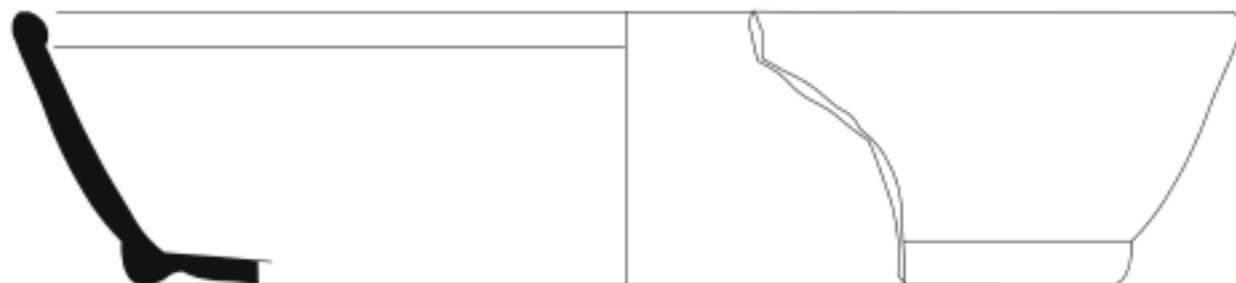
Així doncs, sembla que entorn de la primera meitat del segle IV dC, aquesta part del *suburbium* de *Barcino* s'abandona definitivament, i no s'hi torna a detectar ocupació fins a l'època baix-medieval (segles XIII-XIV).

Conclusions

En resum, les restes documentades al carrer d'Avinyó, tant per la seva ubicació com característiques i cronologia, aporten noves dades per avançar en el coneixement del *suburbium* d'aquesta part de *Barcino*.

Les dades més rellevants són l'aparició d'un tram del vall defensiu de la muralla Augustal de la ciutat, que complementa el coneixement i les característiques d'altres trams localitzats, tant per la seva ubicació, en un punt de la colònia desconegut fins al moment, com per la documentació d'una nova tipologia pel que fa a la morfologia. Aquest tram està compost per una doble línia de fossat amb secció en forma de lletra u. Mentre que el vall intern fou amortitzat entre el 40-90 dC, l'extern va continuar

²⁰. Aquestes peces corresponen a una sigil·lada africana D de la forma Hayes 99B (530-580 dC), més nou fragments no identificats. Sis vores d'africana de cuina de la forma Atl. CVIII, 3, i cinc més d'Ostia IV; i finalment una vora d'àmfora africana de la forma Keay A-B (550-700 dC).



046-05/1590.33



046-05/1657.145



046-05/1657.147



046-05/1657.43



Figura 15
Materials representatius de la fase III.
[Dibuix: Montse Casalí]

visible fins a la primera meitat del segle III dC, quan s'amortitza definitivament.

També destaca la localització d'un gran retall, realitzat per a l'extracció d'argiles i utilitzat posteriorment com a abocador. Els nombrosos materials recuperats en el seu reblliment, constitueixen un bon exemple per al coneixement tant de la vida quotidiana com de la circulació comercial dels materials ceràmics de l'època. Aquest abocador va estar en ús des de l'època d'August fins a un segle després, i s'amortitzà definitivament en època següent de Trajà.

Finalment la localització de diverses estructures tant d'hàbitat, emmagatzematge (sitges) com de caràcter productiu (forns metal·lúrgics), confirmen l'ocupació, amb edificacions aïllades a la zona d'extramurs de la ciutat. Aquestes estructures es basteixen a finals del segle I dC/ inicis del II dC, i estan en ús, amb diverses reformes i modificacions, fins a la primera meitat del segle IV dC.

BIBLIOGRAFIA

AA. VV. 2004. *Les ciutats romanes del llevant peninsular i les illes Balears*, Pòrtic, Els Juliols, Biblioteca Universitària, Barcelona.

AA. VV. 1993. "Intervencions a *Barcino* (1982-1989)", *Anuari d'intervencions arqueològiques a Catalunya. Època romana. Antiguitat tardana. Campanyes 1982-1989*, Barcelona.

AA. VV. 1992. *L'avinguda de la Catedral: de l'ager de la colònia Barcino a la Vilanova dels Arcs*, Ajuntament de Barcelona, Regidoria d'Edicions i Publicacions, Barcelona.

ADAM, J. P. (2002). *La construcción romana. Materiales i técnicas*, 2a edició, Lleó.

AGUELO, J.; HUERTAS, P.; PUIG, F. 2005. "Santa Caterina de Barcelona: Assaig d'ocupació i evolució", *Quaderns d'Arqueologia i Història de la Ciutat de Barcelona, Quarhis*, núm. 01, Barcelona, pp. 11-43.

AGUELO, J.; CARRERAS, C.; HUERTAS, P. 2006. "L'ocupació alt-imperial del solar del mercat de Santa Caterina. Un possible centre productor ceràmic", *Quaderns d'Arqueologia i Història de la Ciutat de Barcelona, Quarhis*, núm. 02, Barcelona, pp. 60-73.

ARIÑO, E.; GURT, J. M.; PALET, J. 2004. *El Pasado Presente. Arqueología de los paisajes en la Hispania romana*, Barcelona.

BALIL, A. 1953. *Las murallas romanas de Barcelona*, CSIC, Madrid.

BELMONTE, C.; CARRETERO, M. 2005. *Informe final de l'excaució arqueològica realitzada al solar d'Avinyó, 16 i Lleona 12-14 de Barcelona*, Servei d'Arqueologia del Museu d'Història de la Ciutat, inèdit.

BELMONTE, C.; MIQUEL, J.; MORET, L. (2004). *La vil·la romana de Sant Pelegrí: Una explotació agrícola a l'ager lessonensis*, Tribuna d'Arqueologia.

BELTRÁN DE HEREDIA, J. (dir.) 2001. "De *Barcino* a *Barcinona* (siglos I-VII)", *Los restos arqueológicos de la plaza del Rey de Barcelona*, Museu d'Història de la Ciutat de Barcelona.

BELTRÁN DE HEREDIA, J. 2007. "El urbanismo romano y tar-doantiguo de *Barcino* (Barcelona): Una aportación a la topografía de la colonia", *Civilización*, pp. 87-96.

- BLÁZQUEZ MARTÍNEZ, J. M. 1999. "Campamentos romanos en la meseta hispana en época romano-republicana", *Las guerras Cántabras*, Santander, pp. 65-118.
- CARRERAS, C. 1998. "Els abocadors del món romà. El cas de Londinium i Barcino", *Pyrenae*, núm. 29, pp. 147-160.
- CASAS, J.; MARTÍNEZ, V. 2005. "El taller ceràmic d'època romana del carrer de la Princesa de Barcelona. Estudi arqueològic de les restes i estudi arqueomètric del material ceràmic", *Quaderns d'Arqueologia i Història de la Ciutat de Barcelona*, *Quarhis*, núm. 02, Barcelona, pp. 37-59.
- FERNÁNDEZ OCHOA, C. 1993. "La ciudad hispanoromana en los territorios septentrionales de la península Iberica", *La ciudad hispanoromana*, Tarragona.
- GRANADOS, J. O. 1991. "Estructura urbana de la ciutat romana", a: J. Sobrequés (ed.), *Història de Barcelona. La ciutat antiga*, vol. 1, Enciclopèdia Catalana, Ajuntament de Barcelona, pp. 140-201.
- GONZÁLEZ FERNÁNDEZ, M. L. 1996. "De campamento a civitas: la primera fortificación urbana de Asturica Augusta", *Numantia: Arqueología en Castilla y León*, núm. 7, pp. 95-116.
- MIRÓ, N. 2005. "Noves dades sobre la muralla romana de Barcino: el pas de ronda conservat al carrer de l'Arc de Sant Ramon del Call", *Quaderns d'Arqueologia i Història de la Ciutat de Barcelona*, *Quarhis*, núm. 01, Barcelona, pp. 59-67.
- PALET, J. M. 1994. *Estudi territorial del pla de Barcelona. Estructuració i evolució del territori entre l'època ibero-romana i l'alt-medieval, segles II-I aC/ X-XI dC*, Barcelona.
- PUIG I VERDAGUER, F. 1999. "Ciutat i muralla de Barcino", *Catalunya romànica. Del romà al romànic. Historia, art i cultura de la Tarraconense mediterrània entre els segles IV-X dC*, Barcelona, pp. 84-86.
- PUIG, F.; RODA, I. 2007. "Las murallas de Barcino. Nuevas aportaciones al conocimiento de la evolución de sus sistemas de fortificación", en: *Murallas de Ciudades romanas no occidentales Imperio*, pp. 3-33.
- RODÀ DE LLANZA, I. 2001. "Barcelona desde su fundación hasta el siglo IV dC", *Los restos arqueológicos de la plaza del Rey de Barcelona*, Museu d'Història de la Ciutat de Barcelona, pp. 22-31.
- TARRADELL, M. 1976. "Las ciudades romanas del este de la península", *Symposium de ciudades Augusteas*, 2, Saragossa, pp. 289-313.