

**MEMÒRIA DE L'ACTIVITAT
CIENTÍFICA DE L'MHCB**

FITXA TÈCNICA

Coordinació:

Jordi Juan Tresserras (Universitat de Barcelona), jjuan@ub.edu

Centros investigadores participantes

Centro Universitario Europeo per i Beni Culturali (Italia)
Museo Monográfico de Conimbriga (Portugal)
Bergen Universitet (Noruega)
Università di Modena e Regio Emilia (Italia)
Università di Roma “La Sapienza” (Italia)
Universitat de Barcelona (Espanya)

Centros investigadores asociados

Centre de Préhistoire, Antiquité et Moyen Age. CEPAM, CNRS y Université de Nice (Francia)
Centro Agricoltora Ambiente (Bologna, Italia)
Museo Civico Archeologico Etnologico di Modena - Terramara di Montale (Módena- Italia)
Direction des Monuments et Sites. Cellule Archéologie (Bruselas, Bélgica)
Fundación Segeda (Espanya)
ICREA / Universitat Rovira i Virgili (Espanya)
Instituto de Arqueologia de la Facultad de Letras de la Universidad de Coimbra (Portugal)
Jaciment Arqueològic de Can Sadurní (Begues, Barcelona)
Museu d'Història de la Ciutat de Barcelona
Museu de Badalona
Museu de Prehistòria i Cultures de València
Parc Arqueològic del Veral de la Vallmora (Barcelona)
Proyecto Can Oleo (Mallorca)
Proyecto Polentia (Mallorca)
Reggione Sicilia-Assessoramento Beni Culturali ed Ambientali (Italia)
Servicio de Arqueología del Ayuntamiento de Alcalá de Henares (Madrid)
Sopraintendeza Archeologica di Pompei (Italia)
Studio Genus Loci (Módena, Italia)
Universidad Autónoma de Madrid (Espanya)

Periodo de realizació

2005-2006

Financiación

Proyecto financiado por el programa Cultura 2000 de la Unión Europea, con el apoyo del Ministerio de Educación y Ciencia y la Agència d'Ajuts Universitaris i de Recerca (AGAUR) de la Generalitat de Catalunya.

Nota

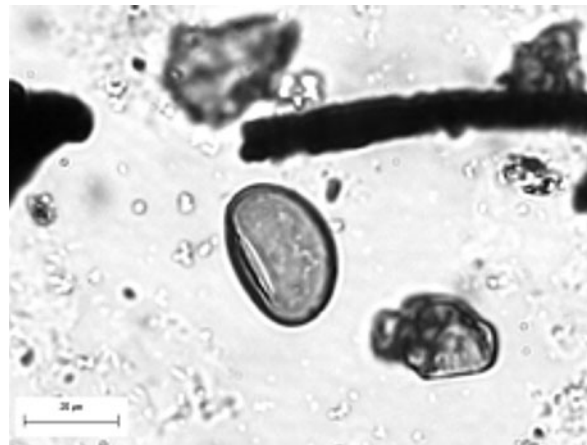
Para la traducción, consúltese la web
For a translation please go to web

OBJECTIUS CIENTÍFICS

El Projecte “**Cultural landscapes of the past: Recovering crop fields and gardens in archeological parks of Europe**” està enfocat a l'estudi, investigació i posada en valor de components del paisatge cultural com són els jardins i camps de cultiu en els diversos països europeus implicats en el projecte, per a remarcar el seu valor i difondre l'interès científic i informatiu d'aquests llocs arqueològics i històrics.

Els principals objectius d'aquest projecte inclouen la posada en valor de llocs i parcs arqueològics a través de la investigació, la recuperació i la recreació de jardins i els camps de cultiu arqueològics. La recreació dels paisatges culturals arqueològics pot portar-se a terme mitjançant tècniques de reconstrucció real o virtual. Un altre dels objectius és la creació d'una xarxa europea d'investigació sobre paisatges culturals arqueològics, que es concretarà en l'edició de documentació científica sobre jardins i camps de cultiu arqueològics a Europa, útils tant per a la comunitat científica com per a propostes didàctiques.

L'equip investigador està format per un grup interdisciplinari, que inclou arqueòlegs, arqueobotànics, biòlegs, etc., que proposa l'estudi de jardins i camps de cultiu arqueològics mitjançant l'ús combinat de diverses tècniques analítiques i indicadors, com ara sòls, macro i microrestes vegetals (fruits, llavors, restes parenquimàtiques, pol·len, fitolits, grànuls de midó, etc.), restes faunístiques, elements arquitectònics...



PRINCIPALS ACTIVITATS

Analítiques

Per a portar a terme els objectius del projecte és necessària l'elaboració d'analítiques que indiquin el tipus de vegetació que configurava les zones cultivades o els jardins objecte de l'estudi i el seu entorn (arquitectura, sòls, fauna associada), mitjançant una sèrie d'anàlisis de diversos tipus i que impliquen diverses disciplines:

- Estudi de fitolits, midons i teixits parenquimàtics
- Estudi del registre polínic
- Estudi carpològic (fruits i llavors)
- Estudi dels carbons i microcarbons presents en les mostres dels jaciments (antracologia)
- Estudi dels sòls
- Estudi arqueozoològic
- Estudi d'elements arquitectònics associats a camps de cultiu i jardins

Les diverses anàlisis s'efectuaran en els laboratoris de les institucions participants que disposin de la tecnologia i els equipaments necessaris.

Realització d'una base de dades sobre les espècies que apareixen en els camps de cultiu i jardins arqueològics

Donat que un dels principals objectius d'aquest projecte és la valoració dels parcs/llocs arqueològics mitjançant la recuperació dels jardins i els camps de cultiu, es fa imprescindible elaborar una base de dades que detalli les diverses espècies de plantes que formaven part del paisatge arqueològic.

Així doncs, aquesta activitat es concreta en l'elaboració d'una base de dades de les plantes que apareixen en els camps de cultiu i jardins dels parcs/llocs arqueològics. Aquesta base de dades s'elaborarà a partir dels diversos estudis analítics previstos, que seran elaborats per experts en el tema –estudis de fitolits, midons, polínics, antracològics, etc.–, així com l'estudi de les fonts històriques i de paral·lels sobre els quals ja es disposa d'alguna informació. Aquestes dades són indicatives de les diverses plantes que conformaven els paisatges arqueològics objecte de l'estudi. La base de dades s'elaborarà a partir dels estudis que es plantegen per a cada un dels equips d'investigació implicats en el projecte.

L'elaboració de la base de dades s'iniciarà tan bon punt es disposi de les primeres dades analítiques indicades en l'activitat anterior, de forma que en la reunió prevista a Ravello es posin en comú els resultats preliminars.

Aquesta base de dades paleobotànica constitueix l'eina fonamental per a portar a terme les diverses recreacions històriques que s'han plantejat (reals o virtuals) en els jaciments arqueològics que participen en l'estudi, en el marc de nous projectes d'interpretació i presentació del patrimoni històric.

D'altra banda, la base de dades permetrà l'estudi de l'ús que es donava a les diverses plantes que apareixen en els parcs/llocs arqueològics: ja siguin ornamentals, medicinals o aromàtiques, destinades a l'alimentació humana, utilitzades com a farratges, i fins i tot com a matèria primera per a l'artesanía o la construcció. En aquest sentit, cal remarcar que les dades obtingudes poden indicar el tipus d'economia associada al jaciment arqueològic, depenent del tipus de cultius que s'hi localitzin (cereals, vinya, horts...)

La realització d'aquesta activitat no quedarà circumscrita únicament als participants en el projecte, sinó que, un cop difosa, permetrà la seva aplicació a altres jaciments en els quals apareguin elements associats a jardins o camps de cultiu, amb el propòsit de reconstruccions futures del paisatge arqueològic.

Reconstrucció dels paisatges culturals arqueològics

Un dels principals objectius d'aquest projecte és aconseguir la reconstrucció real o virtual d'alguns dels paisatges arqueològics dels parcs/llocs que participen en l'estudi.

Per això, l'acció proposada és la recreació històrica dels jardins i camps de cultiu sobre els quals s'hagin efectuat les anàlisis corresponents i s'hagi implementat la base de dades sobre les espècies vegetals que conformaven el paisatge arqueològic.

La necròpolis de Villa de Madrid i el seu jardí funerari: Balanç de la seva difusió

En el cas del Museu d'Història de la Ciutat, l'àmbit d'estudi se centra en el jaciment de la necròpolis de la plaça Vila de Madrid de Barcelona i el seu possible jardí funerari, la primera fase del



procés d'investigació del qual es va realitzar en el marc del projecte "Arqueologia dels jardins en la Hispània romana" finançat per la Fundació Dumbarton Oaks de la Universitat de Harvard, a través del Programa d'Arquitectura del Paisatge. Els primers resultats del Projecte Dumbarton es van presentar a Alcalá de Henares el maig de 2005, en el marc del Congreso de Arqueología de los jardines romanos en España, que durant dos dies va reunir a la Universitat d'Alcalá de Henares a estudiosos del tema.

També el juny de 2005 es va presentar a la Setmana Europea dels Cementiris. **Jornades sobre la Gestió i Valorització dels Cementiris Patrimoniales**, organitzades per la Universitat de Barcelona.

L'any 2006, els resultats de la necròpolis i el jardí funerari van estar presentats a les **VI Jornades Cordobesas de Arqueología Andaluza**. Espacios y usos funerarios en la ciudad histórica (Córdoba, marzo de 2006).

Divulgació del projecte:

BELTRÁN DE HEREDIA, J. "La necròpolis romana de Villa de Madrid de Barcelona. Primeros resultados sobre el posible jardín funerario". 1ª Reunión Europea del proyecto *Cultural landscapes of the past: recovering crop fields and gardens in archaeological parks of Europe*, celebrada a Ravello, 22-24 octubre 2005.

BELTRÁN DE HEREDIA, J. "El jardín funerario y la necròpolis romana de la plaza Villa de Madrid de Barcelona". Reunión en Alcalá de Henares, maig 2005.

BELTRÁN DE HEREDIA, J. "El jardín funerario y la necròpolis romana de la plaza Villa de Madrid de Barcelona". *Setmana Europea dels Cementiris. Jornades sobre la Gestió i Valorització del Cementiris Patrimoniales*. Conferència en Sancho de Avila, Barcelona, mayo 2005.

BELTRÁN DE HEREDIA BERCERO, J. En premsa. "El mundo funerario en *Barcino*: la necropolis de la plaza Villa de Madrid (siglos I-III d.C.) y los primeros resultados sobre su posible jardín funerario". *VI Jornadas cordobesas de Arqueología andaluza. Espacios y usos funerarios en la ciudad histórica*, Córdoba, marzo 2006.

Realització d'un congrés internacional sobre jardins/camps de cultiu arqueològics (Barcelona, juny 2006) i publicació de les dades obtingudes en l'estudi

Una altra de les activitats plantejades en aquest projecte és la realització del Congrés Internacional sobre arqueologia de camps de cultiu i jardins, que reunirà a experts sobre aquestes matèries per a difondre les últimes novetats en aquest camp, en el format d'anàlisis de casos concrets i de ponències globals sobre els mètodes analítics que s'utilitzen en aquests estudis. Aquest esdeveniment tindrà lloc a Barcelona, entre els dies 1-3 de juny de 2006, i estarà obert a la participació d'investigadors interessats en el tema.

El Centro Universitario Europeo per i Beni Culturali, com a soci del projecte, ha decidit fer-se càrrec de la publicació, tant de les conclusions de l'esmentat workshop com dels resultats finals del projecte, que igualment es donaran a conèixer a través de la pàgina web.

En aquest sentit, hem de recordar que un dels objectius de l'estudi és donar la màxima difusió possible dels resultats obtinguts per a que estiguin a disposició de la comunitat científica internacional, així com d'altres col·lectius no especialitzats però que poden estar interessats en aquesta temàtica.

1r CONGRÉS INTERNACIONAL SOBRE ARQUEOLOGIA DE CAMPS DE CULTIU I JARDINS - Barcelona (Catalunya, España), 1-3 Juny 2006

Lloc: Palau de les Heures, Campus Mundet, Universitat de Barcelona

Sessions de treball a Barcelona 1-2 de juny - Visita 3 de juny

SECCIONS PREVISTES

- **Secció 1** - Arqueologia de camps de cultiu (terrasses, vinyes, camps elevats/cavallons) i d'àrees de processament agrícola (batuda).
- **Secció 2** - Arqueologia de jardins.
- **Secció 3** - Estudis arqueobotànics de camps de cultiu i jardins.
- **Secció 4** - Estudis arqueozoològics en camps de cultiu i jardins.
- **Secció 5** - Altres estudis arqueomètrics de camps de cultiu i jardins.
- **Secció 6** - Museologia i interpretació de camps i jardins en llocs arqueològics.

COMITÈ CIENTÍFIC

- **Coordinadors:** Dr. Jordi J. Tresserras (Universitat de Barcelona) i Dr. Juan Carlos Matamala (Fundació Bosch Gimpera)

- Dr. Patricia Anderson (CNRS-Sophia Antipolis)
- Sra. Carmen Añon (ICOMOS)
- Sra. Julia Beltran de Heredia (Museu d'Història de la Ciutat-Barcelona)
- Dr. Francisco Burillo (Universidad de Zaragoza)
- Francesc Burjachs (ICREA – Universitat Rovira i Virgili)
- Dr. Annamaria Ciarallo (Soprintendenza Archeologica di Pompei)
- Dr. Montserrat Comas (Museu de Badalona)
- Dr. Virgilio Nuno Hipólito Correia (Museu Monográfico de Conimbriga)

- Dr. Josep Maria Fullola (Universitat de Barcelona)
- Dr. Marco Giardini (Universit  di Roma – La Sapienza)
- Dr. Anna Maria Mercuri (Universit  di Modena)
- Dr. Dagffin Moe (Bergen Universitet)
- Dr. Jean-Paul Morel (Universit  de Provence/Centro Universitario Europeo per i Beni Culturali - Ravello)
- Dr. Sebasti n Rascon (Universidad de Alcal  de Henares/TEAR-Ayuntamiento de Alcal  de Henares)
- Dr. Isabel Rod  (Universitat Aut noma de Barcelona)
- Sra. Ana Luc a S nchez (TEAR-Ayuntamiento de Alcal  de Henares)

Organitzat per: Bergen Universitet, Centro Universitario Europeo per i Beni Culturali, Fundaci  Bosch i Gimpera, Museu Monogr fico de Coimbra, Universitat di Modena, Universita di Roma-La Sapienza, Universitat de Barcelona.

Patrocinat per la Uni  Europea, el Ministeri d'Educaci  i Ci ncia i la AGAUR de la Generalitat de Catalunya

Lleng es de presentaci : castell , catal , franc s, angl s, itali  i portugu s. Nom s hi haur  traducci  simult nia al castell /catal /angl s en les pon ncies i sessions plen ries.

Data l mit per a la recepci  de comunicacions: 15 abril 2006

Cal enviar un resum d'un m xim de 500 paraules amb el t tol, autors (amb la seva adscripci  i adre a de contacte), paraules clau i sessi  en la qual s'inscriu a:

Dr. Jordi Juan Tresserras (jjuan@ub.edu)

Dr. Juan Carlos Matamala (jcmatamala@ub.edu)

Directors del Comit  Cient fic

1r CONGR S INTERNACIONAL SOBRE ARQUEOLOGIA DE CAMPS DE CULTIU I JARDINS

Universitat de Barcelona

Palau de les Heures

Pg. Vall d'Hebron, 171

08035 Barcelona (Catalunya, Espa a)

Tel. (+34) 93 4034427

INSCRIPCI 

Cost de la inscripci : 130 euros (inclou els  pats dels dies 1 al 3 de juny). Estudiants de postgrau/doctorat i membres d'ICOMOS: 50 euros.

S'organitzar  un sopar de gala el divendres 2 de juny (50 euros addicionals)

Per a inscripci s i informaci :

Sra. Nat lia Paricio

1r CONGR S INTERNACIONAL SOBRE ARQUEOLOGIA DE CAMPS DE CULTIU I JARDINS

Universitat de Barcelona

Palau de les Heures

Pg. Vall d'Hebron, 171

08035 Barcelona (Catalunya, Espa a)

Tel. (+34) 93 4934427

Correu-e: nataliaparicio@ub.edu

FITXA TÈCNICA

Direcció:

Julia Beltrán de Heredia Bercero,
Museu d'Història de la Ciutat de Barcelona.
Barcelona,
jbeltran@mail.bcn.es

Aixecament planimètric:

Emili Revilla i Cuberó (MHCB)

Arqueòlegs:

Isabel Fernández del Moral, Ester Albiol
(MHCB)

Dibuix de materials:

Emili Revilla, Ester Albiol, Isabel Fernández del
Moral, Montse Duran (MHCB)

Datació per Termoluminescència de ceràmiques:

Pedro Beneitez, Tomás Calderón i Asunción
Millán, Laboratorio de Termoluminiscencia de
la Universidad Autónoma de Madrid

Caracterització arqueomètrica de ceràmiques:

Jaume Buxeda i Garrigós, Miguel Àngel Cau
Ontiveros. Equip de recerca Arqueomètrica de
la Universitat de Barcelona

Període de realització:

Programa estable amb fases de realització
anuals

Finançament:

Ajuntament de Barcelona

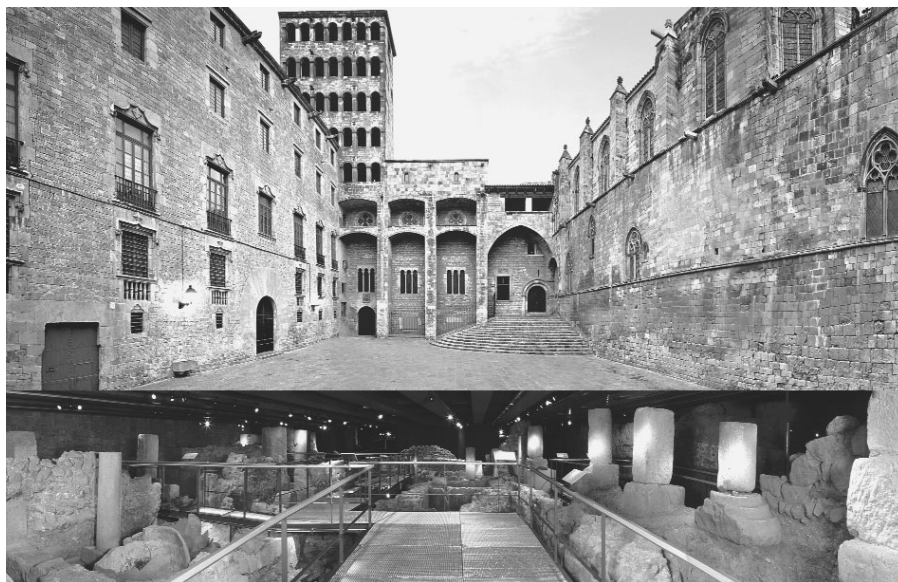
Nota:

Para la traducción, consúltese la web
For a translation please go to web

Amb ocasió de l'aparició del núm. 1 de *Quarhis* feiem una presentació del programa de recerca del Conjunt Monumental de la plaça del Rei, sobretot de la part relacionada amb la topografia cristiana i el grup episcopal. Però el jaciment no solament conserva una part significativa de les estructures de l'antiga colònia romana de *Barcino* i de la ciutat visigoda, sobretot pel que fa al barri episcopal, sinó que també conserva en superfície el Palau Comtal de Barcelona, residència dels reis d'Aragó-comtes de Barcelona.

OBJECTIUS CIENTÍFICS

Avançar en el coneixement de la topografia del centre de poder politicoreligiós de la ciutat, el barri episcopal i el Palau Comtal. Com a coneixement aplicat, podem esmentar la realització d'un vídeo en 3D que mostra l'evolució de l'edifici palatí o els «diferents palaus», des del segle VI fins al segle XIII, una eina per al gran públic que també serveix per avançar en el procés d'interpretació.



DESCRIPCIÓ DEL PROJECTE

En els tres últims anys, gran part del programa estable de recerca es va centrar en l'estudi i l'evolució del palau comtal, el qual té l'origen en un edifici àulic d'època visigoda, segurament residència del comes civitatis.

Els estudis arqueològics de palaus altmedievals no són gaire habituals, i generalment es basen sobretot en dades documentals. Tot i així, la continuïtat de la ubicació pel que fa a les estructures palatines en un indret determinat és un fet conegut i ben documentat. Es podria dir que gran part dels palaus actualment conservats tenen un precedent palatí més antic, i el cas del Palau Comtal de Barcelona n'és un bon exemple.

L'estudi del jaciment de la plaça del Rei, entès com les restes conservades al subsòl, ens ha portat inevitablement i amb solució de continuïtat a les fases altmedievals del conjunt monumental que, com el palau comtal, es conserven en superfície. L'anàlisi de la seqüència murària ens ha permès posar en relleu l'existència del palau comtal d'època carolíngia, del qual ja donàvem les primeres notícies l'any 1999. També s'han pogut establir les distintes fases d'evolució de l'edifici en base a l'estudi de paraments de les restes conservades. Aquest fet ens ha permès recuperar dues finestres originals del palau romànic que estaven totalment amagades.

Les eines de treball han estat l'estudi dels paraments i la revisió dels contextos estratigràfics antics (diaris d'excavació i documentació fotogràfica i planimètrica). Les dades s'han contrastat amb les restes conservades in situ. S'ha revisat la seqüència estratigràfica al sub-



sòl del Palau Comtal (excavacions del Tinell 1952-1956) i de la plaça del Rei (campanyes 1960-1961), en aquest últim cas, les dades s'han pogut contrastar amb les obtingudes en les excavacions modernes, campanyes 1997-1998.

També s'ha fet l'estudi dels materials que presentaven prou bona documentació arqueològica associada per dotar-les d'un context estratigràfic fiable. S'ha posat en valor un conjunt de ceràmica d'època carolíngia molt significatiu que procedeix de les excavacions del Palau Comtal. L'estudi dels materials ha tingut un paper important a l'hora de poder assignar cronologies absolutes. En aquest sentit, volem destacar la importància dels estudis ceramològics. Fa pocs anys era habitual que Barcelona presentés un buit sospitós entre els segles VI i XI, molt probablement associat al pràcticament nul coneixement que es tenia de les ceràmiques locals.

MUSEOGRAFIA I INVESTIGACIÓ

Seguint la línia de treball establerta, en la qual el programa de recerca és la base per a la difusió i la presentació del Conjunt Monumental de la plaça del Rei al públic, s'ha treballat en la preparació de la part expositiva permanent de la Barcelona que va des del segle VIII fins al segle XIII. Aquesta exposició romandrà oberta al públic a partir de juny del 2006. El discurs expositiu enllaça amb el final del discurs desenvolupat al subsòl arqueològic, que acabava al període visigot de la ciutat.

La ciutat es l'eix central de la mostra expositiva: una ciutat hereva de l'antiguitat tardana. Continuïtat i canvi, una ciutat que passa de ser un centre administratiu a un centre de producció i intercanvi i, al segle XIII, a una metròpolis important de la Mediterrània i a ser considerada capital de Catalunya. En aquest període, Barcelona va participar de ple en l'anomenada revolució comercial.

La mostra es presentarà al Palau Comtal-Reial. Com en el cas del subsòl arqueològic, continent i contingut estan ben relacionats. El Palau Comtal hi té un paper important: els resultats de la investigació duta a terme a l'edifici monumental s'han incorporat a la presentació.

BIBLIOGRAFIA

BELTRÁN DE HEREDIA, J.; REVILLA, E. 1999. "La ceràmica grisa amb decoració impresa a Barcelona". *Actes del Congrés Internacional Gesbert d'Orlhac i el seu temps: Catalunya i Europa a la fi del 1r Mil·lenni*. Vic, p. 475-492.

BELTRÁN DE HEREDIA, J.; NICOLAU, A. 1999. "Topografía de los espacios de poder en la Barcelona carolingia. El conjunto episcopal y la residencia condal". *Carlomagno. La construcción de Europa*. [Museo Nacional d'Art de Catalunya, Barcelona] p. 100-107.

BELTRÁN DE HEREDIA, J. 2003. "La cerámica de la ciudad de Barcelona", a "Cerámica tardorromana y altomedieval en la provincia de Barcelona. Siglos VII-X", a López Mullor, A. *et alii*. *Cerámicas tardorromanas y altomedievales en la Península Ibérica*. Mérida. *Anejos de AEspa XXVIII*, Madrid, p. 41-65.

BELTRÁN DE HEREDIA, J. 2005. "Les élites locales et la formation du centre de pouvoir à Barcelone. Un exemple de continuité (IVe-XIIIe siècles)". *Les cahiers de Saint-Michel de Cuixa, XXXVI*, (Perpinyà), p. 151-168.

BELTRÁN DE HEREDIA, J. 2006. "Los contextos altomedievales de la plaza del Rey de Barcelona. La cerámica de tradición carolingia (siglos IX-X)" *Quaderns d'Arqueologia i Història de la Ciutat de Barcelona*, Quarhis, època II, 2. (Barcelona), p. 108-139.

BUXEDA I GARRIGÒS, J.; CAU ONTIVEROS, M. A. 2006. "Caracterització arqueomètrica de les ceràmiques espatulades de la plaça del Rei de Barcelona". *Quaderns d'Arqueologia i Història de la Ciutat de Barcelona*, Quarhis, època II, 2. (Barcelona). p. 140-152.

LÓPEZ MULLOR, A.; BELTRÁN DE HEREDIA, J. en premsa. "La cultura material en Barcelona y su hinterland en época de Almanzor". *Congreso Internacional Almanzor y su época (2002)*. Còrdova.

FITXA TÈCNICA

L'equip de treball està format per un nucli d'arqueòlegs vinculats al Departament de Prehistòria de la UAB, ampliat amb professionals d'altres institucions.

Coordinació del projecte.

- Dr. Miquel MOLIST, Professor de Prehistòria de la UAB.
- Dr. Phillipe CHAMBON, Investigador del CNRS (França).
Estudi de les sepultures. Anàlisi de les pràctiques funeràries a partir de la disposició de les restes òssies, estructura i objectes associats. Èmfasi en els gestos funeraris: sepultures primàries o secundàries, processos tafonòmics...
- Dr. Xavier CLOP, Becari Postdoctoral a la Maison de l'Orient Méditerranéen (França).
Estudi de restes ceràmiques. Matèria primera i tècniques de fabricació. Treball amb el Prof. A. Alvarez en les definicions petrogràfiques. Estudi de l'utillatge macrolític.
- Dra. Maria SAÑA, Professora de Prehistòria de la UAB.
Estudi arqueozoològic del jaciment. Una primera aproximació va ser realitzada pel Prof. J. Nadal, de la UB.
- Dr. Juan Francisco GIBAJA, Col·laborador del Museu d'Arqueologia de Catalunya.
Estudi de la indústria lítica tallada. Anàlisi de les restes lítiques tallades de les sepultures ja realitzada per a la tesi doctoral (vegeu bibliografia).
- Dr. Aureli ÀLVAREZ, Professor de la UAB.
Determinació i estudi de les matèries lítiques utilitzades i per a la fabricació ceràmica. Estructura petrogràfica, fonts d'aprovisionament...
- Dr. Alejandro PÉREZ-PÉREZ i Josep ANFRUNS. Professor i Col·laborador respectivament del Departament d'Antropologia de la Universitat de Barcelona.
Estudi Antropològic.
- Dr. Eduardo ARROYO i Dra. Eva FERNÁNDEZ Professor i investigadora de la Universidad Complutense de Madrid.
Recuperació i anàlisi del DNA antic.
- Dr. Ramon BUXÓ. Conservador del Museu d'Arqueologia de Catalunya.
Estudi de les restes carpològiques.
- Dr. Josep BOSCH. Conservador del Museu de Gavà (Baix Llobregat).
Estudi de les restes ceràmiques. Anàlisi morfològica, tipològica.
- Alicia ESTRADA. Col·laboradora del Museu de Gavà (Baix Llobregat).
Estudi de les restes malacològiques.
- Anna GÓMEZ i Emma GUERRERO. Estudiants de 3r cicle de la UAB.
Gestió del material arqueològic. Realització de bases de dades.
- Oriol VICENTE. Tècnic informàtic de la UAB
Informatització de documentació.

Nota:

Para la traducción, consúltese la web
For a translation please go to web

PROPOSTA D'ANÀLISI

L'aparició del jaciment arqueològic de Sant Pau del Camp al Pla de Barcelona, a finals dels anys 80, esdevé a l'època una de les troballes més importants de l'arqueologia prehistòrica a Catalunya. El descobriment omplia un buit important en la prehistòria de Catalunya per raons diverses. En primer lloc, pel context geogràfic on va aparèixer, ja que constituïa les restes d'una ocupació estable (poblat i necròpolis) en diferents moments de la prehistòria recent (neolític, edat del bronze) a la ciutat de Barcelona. En segon lloc, i atesa la riquesa de les restes recuperades, hauria hagut de permetre caracteritzar un assentament en zona costera de Catalunya, datat a l'època dels primers agricultors i ramaders, testimonis que són molt rars en el Mediterrani occidental (vegeu, per exemple, Leucate, França). A més a més, l'excepcionalitat dels documents exhumats –tant pel que fa a hàbitat, amb estructures d'emmagatzematge d'època neolítica i restes de construccions datades del bronze antic, com a la recuperació d'un conjunt d'enterraments en ambdós períodes– permet que es pugui considerar un dels conjunts de sepultures neolítiques més importants de Catalunya.

Malauradament, aquesta descoberta no ha tingut el ressò científic i social que mereixia, en part a causa de les escasses publicacions científiques (vegeu bibliografia) i per l'absència de treballs d'estudi específics respecte de materials recuperats. Aquests fets han provocat que el jaciment de Sant Pau sigui avui un gran desconegut per a l'arqueologia catalana i que, a part de citacions genèriques, la seva contribució a la definició de l'evolució històrica més arcaica de Barcelona en particular i de Catalunya prehistòrica en general sigui insignificant. Cal destacar, a més, que la comunitat científica internacional demana la represa de l'estudi i la publicació dels resultats en una monografia.



OBJECTIU GENERAL

A fi d'esmenar aquestes mancances, es proposa un nou projecte de recerca amb l'objectiu de reprendre els treballs d'estudi d'aquest jaciment, amb l'objectiu de caracteritzar les restes recuperades tant a nivell d'estructures com de restes materials i desenvolupar les anàlisis necessàries i factibles que permetin una lectura històrica completa d'una de les primeres ocupacions del Pla de Barcelona. A més a més, la seva contextualització en el conjunt de les dades disponibles sobre la prehistòria recent a Barcelona, després de les excavacions dels últims vint anys, hauria de permetre renovar de manera dràstica el coneixement disponible sobre la prehistòria a Barcelona. Aquesta renovació de la informació disponible sobre el jaciment de Sant Pau del Camp i el seu context històric, afectaria el coneixement del medi físic i la seva evolució diacrò-

nica; la caracterització de les ocupacions humanes; les activitats productives desenvolupades (agricultura i ramaderia incipients); la producció i l'ús de productes manufacturats; la inclusió dins les xarxes d'intercanvi existents -calaita, jasp...-; l'estudi de la població amb la definició de la seva estructura (edat, mortalitat...) característiques genètiques i, finalment, una aproximació a l'estructura social.

ETAPES I DESENVOLUPAMENT DELS TREBALLS

El treball es desenvoluparà en diverses fases amb objectius precisos. Així, en una primera fase, es centraran els esforços en:

- L'ordenació de la documentació tant escrita com documental que permeti la correlació dels materials arqueològics amb les unitats estratigràfiques distingides en la intervenció de camp.
- La creació de les bases de dades informatitzades necessàries que recullin la informació disponible alhora que es fa la classificació i l'adequació del material arqueològic per UE i estructures per facilitar-ne l'estudi.

En la segona fase es desenvoluparà:

- L'estudi de la globalitat del material arqueològic per UE i estructures individualitzades.
- Correlació i verificació de la seqüència estratigràfica global del jaciment. Aquesta aproximació és de tipus interdisciplinari.
- Estudis amplis que van des de les restes ceràmiques, les restes lítiques tallades, les restes macrolítiques, les restes d'ornamentació, les restes arqueozoològiques i malacològiques, fins a les restes paleobotàniques (pel que fa a les mostres extretes durant la intervenció) i finalment les restes antropològiques.
- Aquests estudis es realitzaran des d'una perspectiva integral. Per exemple, en el cas dels artefactes, des de la caracterització de la matèria primera, les tècniques de fabricació, el seu ús... Pel que fa a les restes orgàniques, l'aproximació és també global i intenta acostar-se a la gestió dels recursos: tipus de ramaderia, aprofitament de recursos naturals... En el cas de l'estudi de les restes humanes, es tracta de caracteritzar la població tant des d'un punt de vista antropològic (estructura de la població, patologies i aportacions a les seves activitats: dietes alimentàries...) com genètic.
- Es preveu la realització d'anàlisis específiques tant de datació absoluta com de caracterització de materials, anàlisi de microrestes, etc.

RESULTATS DEL PROJECTE I VISUALITZACIÓ SOCIAL

Totes les dades indiquen que la qualitat i l'excepcionalitat del jaciment de Sant Pau del Camp mereixen, un cop realitzat l'estudi, una publicació monogràfica. Aquesta publicació de caràcter científic anirà acompanyada de l'habitual presentació de resultats en revistes o col·loquis nacionals i internacionals especialitzats.

A nivell de visualització social del projecte, es poden implementar diferents tipus d'actuacions en funció dels resultats. Tot i així,

seria molt important situar tot el conjunt dins el context prehistòric del Pla de Barcelona, relacionar-lo amb altres ja coneguts de la ciutat i de Catalunya en general, és a dir, una revisió de la prehistòria de Barcelona, que podria ser objecte d'una exposició monogràfica i/o una publicació divulgativa.

BIBLIOGRAFIA

ALBIZURI, S.; NADAL, J. 1993. "Resultats de l'estudi arqueozoològic del jaciment Caserna de Sant Pau (Barcelona)". *Pyrenae*, 24. (Barcelona), p. 79-85.

ANFRUNS, J.; MAJÓ, T.; OMS, J.I. 1993. "Les restes humanes neolítiques de la Caserna de Sant Pau". *Tribuna d'Arqueologia 1991-1992*. (Dept. de Cultura de la Generalitat de Catalunya, (Barcelona), p. 36-38.

ANFRUNS, J.; MAJÓ, T.; OMS, J.I. 1991. "Estudio preliminar de los restos humanos neolíticos procedentes del yacimiento de la calle Sant Pau (Barcelona)". *Nuevas perspectivas en antropología*. Public. Universidad de Granada, p. 43-51.

DD.AA. 1993. *El jaciment prehistòric de Sant Pau del Camp*. Servei d'arqueologia de la Ciutat. Ajuntament de Barcelona. Fulltò informatiu.

GRANADOS, O.; PUIG, F.; FARRÉ, R. 1993. "La intervenció arqueològica a Sant Pau del Camp: un nou jaciment prehistòric al Pla de Barcelona". *Tribuna d'Arqueologia 1991-1992*. (Dept. de Cultura de la Generalitat de Catalunya, Barcelona) p. 27-32.

LAORDEN, V. de; PRADA, J. L.; MONSEÑE, F. J. M.; SERRA, J. 1993. "L'estudi geològic del solar de la Caserna de Sant Pau". *Tribuna d'Arqueologia 1991-1992*. (Dept. de Cultura de la Generalitat de Catalunya, Barcelona) p. 33-35.

WUNSCH, G.; GIBAJA, J.F. 2003. "La nécropole néolithique de Sant Pau del Camp (Barcelone): interprétation socio-économique à partir du traitement statistique du mobilier des sépultures", a P. Chambon J. Leclerc [ed.]. *Les pratiques funéraires néolithiques avant 3500 av. J.C.* Société Préhistorique Française, M. XXXIII, p. 115-123.

FITXA TÈCNICA

Autora de la Tesi:

Lídia Colominas Barberà

Centre d'Investigació:Departament de Prehistòria.
Universitat Autònoma de Barcelona.
Bellaterra. 08193, Barcelona**Equip d'Investigació:**"Prehistòria, vulcanisme i medi a Catalunya".
Departament de Prehistòria. Universitat
Autònoma de Barcelona.**Directora de la Tesi:**

Maria Saña Seguí

Nota:Para la traducción, consúltese la web
For a translation please go to web

DESCRIPCIÓ DEL TREBALL I OBJECTIUS

El projecte d'investigació que es proposa té com a objectiu principal generar nous coneixements sobre una problemàtica històrica poc treballada pel que fa a la Protohistòria i la Història a Catalunya: l'animal com a instrument i objecte de poder i diferenciació social i la importància i el paper que té en el marc de les pràctiques polítiques i ideològiques instaurades durant els segles d'abans i després del canvi d'era.

Els animals, com altres productes i béns materials, han tingut, sens dubte, un paper rellevant en l'expressió material del poder i l'exclusió social. No són poques les manifestacions de què disposem en l'actualitat que n'avalen la importància durant la prehistòria i la protohistòria en el terreny magicoreligiós i polític. Això no obstant, tradicionalment l'arqueologia ha donat preponderància a l'estudi d'altres categories de restes com a representatives d'aquesta problemàtica històrica. Per això considerem cabdal incidir i potenciar aquesta nova línia d'anàlisi, fonamental i imprescindible per estudiar, conèixer i explicar les formacions socials del passat.

L'estudi dels animals com a instrument de poder i diferenciació social permetrà establir, d'una banda, quin tipus de produccions ramaderes i cinegètiques tenien més importància econòmica durant aquest interval temporal, i d'altra banda, quines eren les espècies animals i produccions destinades als rituals i, de manera més extensiva, al consum social. Es podrà establir el paper que els animals i les produccions d'origen animal tenien en el marc de les pràctiques polítiques i ideològiques i avaluar les estratègies de poder i l'accés i l'ús diferencial dels animals. Al mateix temps, a nivell metodològic i tècnic, la recerca arqueozoològica i arqueològica en general s'enriquirà, ja que es disposarà d'una nova proposta metodològica que permetrà una aproximació a l'estudi de les restes del passat, innovadora respecte a les que s'han utilitzat fins a l'actualitat; tot plegat ampliarà les possibilitats d'inferència i generació de coneixements.



METODOLOGIA

Per poder dur a terme aquest projecte, s'utilitzaran els procediments desenvolupats per la disciplina arqueozoològica aplicant una nova línia d'anàlisi que permeti integrar els aspectes socials, simbòlics i rituals, a més dels tradicionalment emfatitzats en les anàlisis arqueozoològiques (economia, ecologia). Això suposa desenvolupar i treballar en una nova proposta analítica on es contempla l'aplicació de les tècniques més avançades que en l'actualitat es fan servir en el marc de la recerca arqueològica.

Els treballs a realitzar consistiran bàsicament a desenvolupar cinc tasques principals:

- documentació exhaustiva a nivell bibliogràfic sobre la problemàtica plantejada
- estudi i anàlisi dels conjunts de restes de fauna seleccionats específicament per dur a terme aquest estudi
- aplicació de la nova metodologia dissenyada per tractar aquesta problemàtica a través de l'arqueozoologia
- aplicació de les tecnologies implicades en l'anàlisi fisicoquímic i del material genètic dels conjunts analitzats
- establiment de relacions de cooperació amb equips d'investigació i universitats que desenvolupin projectes d'investigació amb línies semblants a les que seran desenvolupades en aquest projecte amb l'objectiu d'ampliar el marc d'actuació de les nostres investigacions.

LA NECRÒPOLIS DE LA PLAÇA VILA DE MADRID

Un dels jaciments que s'estudiaran és la necròpolis de la plaça Vila de Madrid de Barcelona. Malgrat que el jaciment arqueològic està en procés d'estudi, els primers resultats n'han deixat veure la importància pel que fa als conjunts faunístics recuperats, amb presència d'exemplars de diferents espècies dipositats sencers (ovelles, cabres, bòvids, èquids i gossos).

L'anàlisi arqueozoològica d'aquestes restes contempla un seguit de fases:

- Determinació taxonòmica i anatòmica de cada una de les restes de fauna recuperades. Establiment de la variabilitat específica i esquelètica i avaluació de la importància de cada un dels recursos animals explotats.
- Determinació de l'edat i del sexe dels animals per tal de documentar el grau de selecció i especialització implementat.
- Reconstitució dels exemplars representats. Establiment de les tècniques de processament dels animals i productes animals. Avaluació del grau d'especialització en els processos de treball vinculats en la gestió dels animals dipositats a la necròpolis.
- Anàlisi qualitativa de les restes. Identificació i registre de les alteracions de caràcter natural que presenten les restes. Reconstitució de la història tafonòmica del conjunt i avaluació del potencial grau d'alteració i modificació que pugui presentar. Identificació i registre de les alteracions antròpiques que presenten les restes (traces de escorxament, esquarterament, desarticulació, descarnament i termoalteracions).
- Anàlisi biomètrica de les restes. Reconstitució dels exemplars i avaluació dels criteris de selecció que guien el sacrifici d'animals.
- Anàlisi espacial dels conjunts, remuntatges i connexions anatòmiques i establiment de la dinàmica d'abandó i deposició de les restes.
- Processament quantitatiu i estadístic de les dades obtingudes amb l'elaboració de les taules i gràfiques corresponents.
- Anàlisi comparativa dels conjunts amb una contextualització temporal i espacial.