

MuhBa

PLAN ESTRATÉGICO DEL

MUSEO DE HISTORIA DE BARCELONA

El Museu de la Ciutat i el Museu de Barcelona

"El Museu de la Ciutat i el Museu de Barcelona"

Barcelona, juny de 2008

Dossier de premsa

Barcelona, junio de 2008



Ajuntament de Barcelona

Institut de Cultura

Museu d'Història de la Ciutat

MuhBa

PLAN ESTRATÉGICO DEL

MUSEO DE HISTORIA DE BARCELONA

“el museo de la ciudad, espejo de Barcelona”

- **La casa común del conocimiento de Barcelona:** investigación, espacios museizados, exposiciones y acercamiento a públicos diversos. La **perspectiva histórica** como una mirada crucial para comprender el mundo en el que vivimos, junto a la perspectiva científica y a la artística.
- **Un museo arraigado en la ciudad y abierto al mundo**, impulsor y eje central de la *City History Museums Network of Europe*, así como difusor de la perspectiva histórica en el conocimiento de las ciudades del mundo y en el tratamiento de su patrimonio. Las ciudades, **puntal de la construcción histórica de Europa**.
- **Un laboratorio de ciudadanía para autóctonos, inmigrantes y turistas** con numerosos foros de encuentro, empezando por el Círculo del Museo y los Amigos del Museo.

1. OBJETIVOS

El Museo de Historia de Barcelona, espejo de la ciudad

- La casa común del conocimiento de Barcelona: investigación, patrimonio y exposiciones para personas de intereses muy diversos en el conocimiento de la trayectoria de la ciudad y en la apreciación de su patrimonio.
- Un museo arraigado en la ciudad y abierto al mundo, impulsor y eje central de la *City History Museums Network of Europe*, en convenio con otras ciudades europeas y con el mundo mediterráneo.
- Un laboratorio de ciudadanía para autóctonos, inmigrantes y turistas, con numerosos foros de encuentro, empezando por el de los Amigos del Museo.

El cumplimiento de estos objetivos requiere:

a) Un sistema de producción y difusión del conocimiento

- Apoyo a la investigación para construir una perspectiva histórica de la ciudad en las *reflexiones sobre quién somos, de dónde venimos, hacia dónde vamos y en la apreciación, tanto formal y estética como cognitiva, de su patrimonio*. Impulso a la renovación de los criterios de intervención en el patrimonio.
- Concreción del sistema en tres ámbitos: **Centro de Investigación y Debates** (epicentro I+D+i del Museo, en Llibreteria), **Centro de Documentación Histórica** (anexo del Born) y **Centro de Conservación y Restauración** (ya existente en Zona Franca).
- Establecimiento de una red de relaciones con los centros de estudios y con el tejido social de los distritos, con las universidades e instituciones culturales barcelonesas y con otros centros internacionales.

b) Un sistema de centros expositivos trinucleado y con una programación tejida entre todos ellos

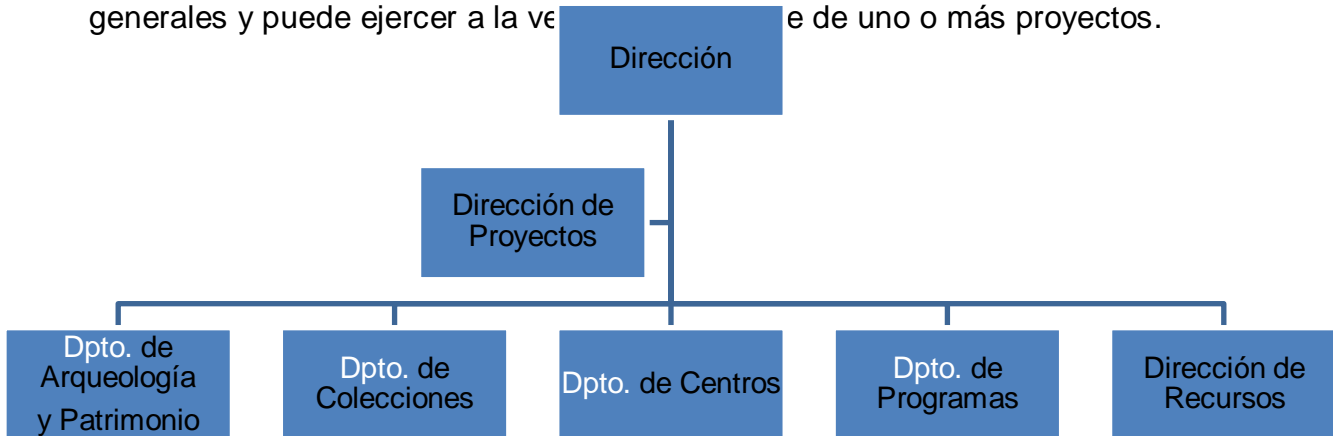
- Proponer una apropiación comprensiva de la trayectoria de Barcelona con una red de espacios patrimoniales vertebrada por **un tronco central formado por tres centros: el Conjunto de la Plaza del Rei, el Mercado del Born y Oliva Artés**.
- Construir en el resto de centros del Museo perspectivas sectoriales capaces de proporcionar una contribución densa y significativa sobre la trayectoria histórica de Barcelona.
- Articular otros centros concertados alrededor del sistema de centros del Museo.

2. ORGANIZACIÓN: CORRESPONSABILIDAD Y COOPERACIÓN

El organigrama general

Un museo es su equipo. “Servicio público” + “Gestión empresarial” + “Cooperación personal”, en una estructura de trabajo en redes nucleadas: los responsables de cada área son, sobre todo, coordinadores e inspiradores. Se funciona por objetivos: un esquema de responsabilidades compartidas, con un peso importante

de las relaciones horizontales y transversales. Cada uno asegura unas tareas generales y puede ejercer a la vez de uno o más proyectos.



El Círculo, entidad social de apoyo al Museo

- Impulso institucional del Círculo del Museo, basado en la colaboración público-privada y formado por empresas e instituciones. Los miembros del Círculo, embajadores del Museo en su proyección local e internacional y para la búsqueda de nuevos socios en la ciudad y en un mundo global. Funciones del Círculo:

a) *Apoyo general al Museo y a su proyección exterior.* Apoyo a la programación general y a la difusión mediática.

b) *Apoyo a la investigación científica:* Becas (las primeras, la de la Asociación Consell de Cent para los estudios de historia política y la de la Sociedad Económica Barcelonesa de Amigos del País para los de historia económica). Patrocinio de cursos y conferenciantes internacionales vinculados al máster de intervención en el patrimonio.

c) *Excelencia cultural:* Continuación del ciclo "Espacio, historia y futuro".

d) *Mecenazgo de proyectos y colecciones:* Impulso al proyecto de Oliva Artés y a la puesta en valor del tejido fabril de Poblenou. Patrocinio de las intervenciones en las pinturas de Ferrer Bassa (en concreción), a la museización del Aula basilical paleocristiana y de Vil·la Joana como Casa Verdaguer de Literatura, Ciudad y Naturaleza.

Una organización local, europea y global de la tarea del Museo

- Creación de la red local: por un lado, proyectos compartidos con los centros de estudios y entidades de los distritos y, en caso necesario, del ámbito metropolitano y, por otro lado, proyectos compartidos con las grandes instituciones culturales de la ciudad.
- Incremento de las relaciones externas en todos los niveles. Intensificación de los vínculos con el Archivo Histórico de la Ciudad, con otros museos e instituciones del campo cultural, con las universidades y con el conjunto del sistema educativo.
- Intensificación de las relaciones con las redes de investigación (congresos de museización de yacimientos arqueológicos) y museos del Estado. Puesta en

marcha de la **City History Museums Network of Europe** e impulso de los contactos con las ciudades del **espacio mediterráneo** (a través de la Fundación Anna Lindh), así como con las ciudades latinoamericanas y asiáticas, de acuerdo con las líneas de trabajo del Museo sobre historia urbana y ciudadanía y sobre intervención en el patrimonio.

3. INTENSIFICACIÓN DE LA POLÍTICA PATRIMONIAL

El Servicio de Arqueología del Museo es responsable de la supervisión de los trabajos arqueológico-patrimoniales en la ciudad, juntamente con los servicios de Patrimonio de Urbanismo. Los materiales procedentes de las excavaciones son la principal fuente de alimentación del Centro de Conservación de Bienes Muebles de Zona Franca y una base importante del crecimiento de las colecciones del Museo. Asimismo, el Museo va incrementando progresivamente el patrimonio monumental bajo su custodia, que ya abarca todas las épocas de la trayectoria histórica barcelonesa.

Los objetivos de la intensificación son tres: impulso a la actuación tanto en el campo arqueológico como de colecciones; sistematización de la documentación en el nuevo Centro de Documentación Histórica del Museo en el edificio anexo del Born, y dedicación a la investigación arqueológica e histórica a través de seminarios, cursos y publicaciones, que permita realizar un salto cualitativo en el conocimiento de la ciudad.

Arqueología y patrimonio

- Intervenciones con nuevos criterios que aúnen “arqueología” y “patrimonio”, con una mayor coordinación municipal de los servicios del Museo y del Servicio de Revisión del Catálogo de Patrimonio del Sector de Urbanismo.
- Impulso de las medidas administrativas y legales que permitan tratar el patrimonio de la ciudad como un todo, tendiendo a superar las divisorias entre “por encima de cota cero” y “por debajo de cota cero” y entre “ciudad preindustrial” y “ciudad industrial”.
- Mayor sistematización de la intervención arqueológica por toda la ciudad y publicación cada año del Anuario de intervenciones del Servicio de Arqueología de la Ciudad (publicaciones del Museo).
- Impulso a la Carta Arqueológica y al Plan Especial de Protección Arqueológica, en conexión con el Sector de Urbanismo y los distritos, empezando por Ciutat Vella, y en conexión con la construcción del Centro de Documentación Histórica del MuhBa en el edificio anexo del Born.
- Oficina de Patrimonio de Ciutat Vella: su creación, a instancias del propio distrito, debe suponer una prueba piloto en la sistematización de los estudios patrimoniales.
- Investigación arqueológico-patrimonial sobre los nuevos centros del Museo en Poblenou (Oliva Artés) y Sant Andreu (Coats), para asegurar una intervención con criterios claros en su rehabilitación. Sistematización de las bases para los recorridos patrimoniales por el Poblenou.
- Investigación arqueológico-patrimonial sobre el legado de la guerra y la posguerra: refugios y baterías antiaéreas + chabolismo en el Turó de la Rovira.

Colecciones

- Optimización del laboratorio de arqueología y colecciones de Zona Franca y publicación de un anuario de colecciones que permita mostrar los notables avances en la catalogación, documentación y restauración de piezas.
- Sistematización de recogida de fondos y fuentes de la ciudad tardomoderna y contemporánea (siglos XVIII-XX), en colaboración con el Archivo Municipal en cuanto a las fuentes escritas y con una atención específica a toda la gama de bienes muebles del legado industrial. En el marco del programa europeo *Interdisciplinary Contemporary Collecting / Collecting the Present* (reunión inicialmente prevista en Barcelona para mayo de 2009, dentro del proyecto *Entrepreneurial Cultures in European Cities* del *EACEA Cultural Programme* de la UE, actualmente en fase de concreción), construcción de la colección de los tiempos más recientes en diálogo con museos de otras ciudades europeas.
- Construcción de la colección para la Baja Edad Media (Padellàs, incorporación del barco recientemente localizado) y para la Edad Moderna (Barcelona 1700, Born). La búsqueda a partir de los objetos hallados en los trabajos del Proyecto Born aún no ha dado todos sus frutos.
- Construcción de la colección industrial: sistematización de la búsqueda patrimonial en el conjunto de la ciudad, con una especial referencia a Ciutat Vella, Sants y, especialmente, Poblenou, y trabajo a fondo sobre el legado patrimonial de Fabra y Coats: documentación de la construcción y la trayectoria de la fábrica, trabajo sobre la sala de calderas, sistematización de la parte sustancial del archivo que se conserva y sistematización de la colección de bienes muebles, recopilada con la decisiva colaboración de los Amigos de Can Fabra y del distrito de Sant Andreu.
- Revisión de las colecciones adscritas al Call y a la Casa Verdaguer y preparación de la exposición permanente en la vía romana / necrópolis de Vila de Madrid.
- Servicios de conservación y restauración del Museo: racionalización del sistema de laboratorios y sedes de trabajo, exportación de tecnología y ampliación de la revista.

Investigación patrimonial

Impulso desde todo el sistema de investigación del Museo a los estudios arqueológico-patrimoniales y a las colecciones, con tres líneas clave: la ciudad del Born (proyecto impulsado por Albert Garcia Espuche), la ciudad del Mar (la ciudad en las redes urbanas de Europa de los siglos XIII y XIV) y la ciudad industrial.

4. REESTRUCTURACIÓN DE LOS PROGRAMAS PÚBLICOS

Investigación y debates

Método general: Sistematización del proceso de trabajo, “de la idea a la exposición y a la publicación”: Grupos de investigación > Seminario > Jornada o curso > Exposición > Conferencias y debates > Publicaciones, con un plan coordinado con el Seminario de Historia de Barcelona del AHCB-ICUB (cursos y congresos sobre

historia de Barcelona, publicaciones).

- Grupos de investigación en colaboración con universidades, centros educativos, otros museos, etc., agrupados en cuatro líneas:
 - Arqueología y patrimonio
 - Historia urbana
 - Medio ambiente y ciudad
 - Museos y educación
- Seminario permanente de historia urbana y patrimonio, quincenal a partir de octubre.
- Jornadas técnicas temáticas, punto de encuentro de especialistas.
- Máster de intervención en el patrimonio, en colaboración con la UAB (dirigido por Francesc Muñoz, con sede en el Museo a partir de octubre).
- Ciclos de conferencias vinculados a exposiciones temporales y permanentes.
- Programa de debates en los distritos, elaborados en colaboración con estudiosos locales (inicio en Horta-Guinardó, Sant Andreu y Sant Martí).

Exposiciones temporales ya propuestas

- Barracas. La ciudad informal (08)
- La Barcelona transnacional. Ciudadanos conectados (08-09)
- Los Jocs Florals y Barcelona (09)
- El Plan Cerdà, motor de la ciudad (09-10)
- Agua y ciudad. Dos milenios de sistemas hidráulicos (10)
- Los mercados de Barcelona, en el Born (11)
- París-Barcelona. Hierros que forjan la modernidad, en Oliva Artés (11)
- La Barcelona mercante (ciudad bajomedieval, presentación barco, 11-12)

Visitas e itinerarios

Sistema de visitas

- Reestructuración por campos afines y no por tipos de públicos
- Incorporación del *know how*, “visitas comisariadas”: “Las matinales de los domingos”, recorridos acompañados por expertos.
- Atención a nuevos públicos, especialmente de la tercera edad y hospitalarios: Primer ensayo, programa “La belleza cura”, una visita-café a Pedralbes para los acompañantes de los enfermos hospitalizados en el Vall d'Hebrón y otros centros, para ofrecerles un respiro a la hora de la siesta.

Sistema de recorridos (acuerdo con CCCB)

- Viajes por Barcelona: nuevo sistema de itinerarios por toda la ciudad que, juntos, construyen un punto de vista sobre los retos actuales de la ciudad a la luz de su trayectoria histórica.

Educación

Renovación progresiva de los programas para infantil y primaria, siguiendo la línea de trabajo cooperativo con los centros educativos iniciada con los programas *Patrimonia'm*, *Pedralbes. Un paseo de percepciones* y *Nunca jamás y en ninguna parte*.

Nuevas propuestas para secundaria:

- Nuevo programa *Aprópiate de la ciudad* (paquete para los cuatro cursos de ESO, acuerdo con la Fundación Bofill): representaciones personales (escuela), representaciones artísticas (patrimonio del museo), representaciones urbanas (toda la ciudad) y representaciones políticas (formas históricas de gobierno de la ciudad).
- Programa *Investigación tutorada* (bachillerato, acuerdo con institutos) sobre el patrimonio (yacimientos arqueológicos, monumentos y colecciones) del propio museo y sobre el patrimonio de la ciudad.
- Inicio de actividades para el tiempo libre: *Museo de verano. Centro para niños y niñas de Ciutat Vella*: las gramáticas formales e históricas de la ciudad y las gramáticas de la ciudadanía (juntamente con el Museo Picasso y el Museo Frederic Marès).
- Inicio de actividades dirigidas a las AMPA (acuerdo con los distritos) de los centros educativos que colaboran con el Museo.

Publicaciones y comunicación

- Publicaciones del Museo: reorganización en tres series: "documentos", "posos" (se incluirán los catálogos) y "monografías" (empezando por las dedicadas a "La ciudad del Born. Barcelona 1700").
- Renovación del folleto informativo general del Museo.
- Web del Museo, ciudadana, museística y académica, e interactiva en cuanto a búsquedas y debates, internacionalización del sistema.
- Reorganización de servicios y propuestas a los Amigos del Museo.
- Programación con distritos y territorialización de los programas.

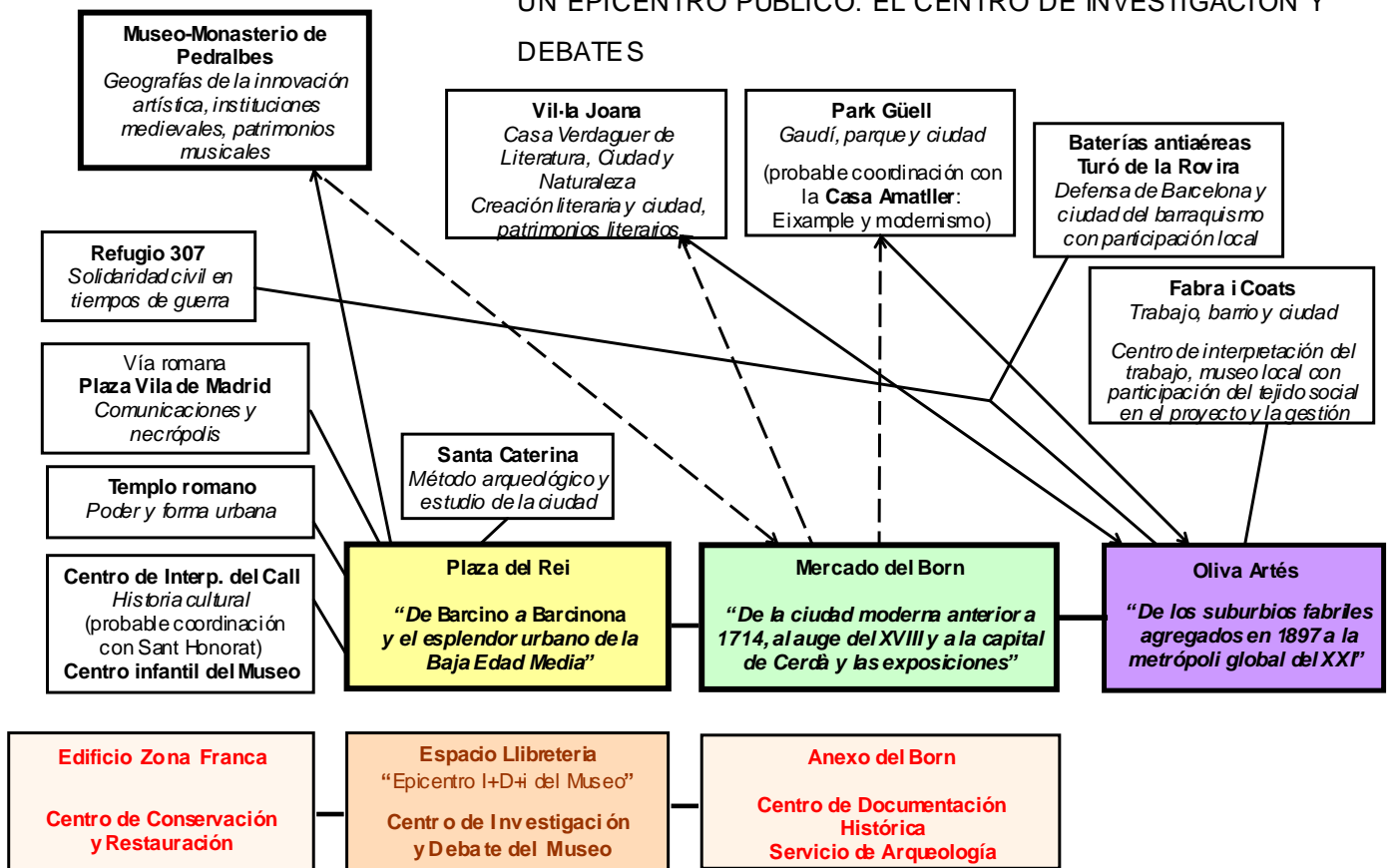
Red social y Amigos del Museo

- El museo, punto de encuentro de investigadores y estudiosos de la historia.
- El museo, lugar de debate ciudadano sobre temas de interés general, con aportación de una perspectiva histórica.
- El museo, club ciudadano, con foros diversos y cuyos Amigos del Museo están articulados a partir de distintos focos de interés.

5. ESTRUCTURA GENERAL DEL MUHBA

MuhBA, LA ESTRUCTURA GENERAL

UNA RED DE CENTROS MUSEÍSTICOS TRINUCLEADA (negro)
 UN SISTEMA DE PRODUCCIÓN DE CONOCIMIENTO (rojo)
 UN EPICENTRO PÚBLICO: EL CENTRO DE INVESTIGACIÓN Y DEBATES



5.1 El epicentro del Museo, el Centro de Investigación y Debates del MuhBa

El epicentro del Museo, en Llibreteria, es el *think tank* del sistema, que reúne el núcleo de dirección y programación y que **ofrece al público** su sistema de investigación, cursos, conferencias, debates y exposiciones experimentales de pequeño formato. El **Centro de Investigación y Debates** es el foco **I+D+i de investigación histórica y ciudadanía**:

- Librería especializada en historia urbana
- Biblioteca especializada en fuentes arqueológicas y en historia de las ciudades, y con terminales del Centro de Documentación Histórica
- Sede de los grupos de trabajo, en conexión con instituciones educativas y culturales
- Seminario Permanente de Historia Urbana y Patrimonio
- Jornadas técnicas sobre temas especializados
- Máster de intervención en el patrimonio
- Núcleo web y de publicaciones: sistema abierto de información

- Exposiciones experimentales y clave general del Museo, “espejo de la ciudad”.
- Centro de redireccionamiento turístico: consultoría.

5.2 El sistema de producción de conocimiento y patrimonio del Museo

El sistema productivo del Museo consta de dos elementos fundamentales: el Centro de Conservación y Restauración de Zona Franca, que es a la vez sede principal del Departamento de Colecciones del Museo, y el Centro de Documentación Histórica del Born, que es asimismo sede del Departamento de Arqueología y Patrimonio (y, por lo tanto, despacho central del Servicio de Arqueología de la Ciudad).

Centro de Conservación y Restauración del MuhBa

Es el gran laboratorio de arqueología y colecciones de Zona Franca, con recursos todavía insuficientes para tratar un material que va incrementándose día a día con la transformación de la ciudad y que debe poder ser también un centro de investigación de los materiales que custodia:

- Impulso del tratamiento de objetos de la ciudad contemporánea, siglos XIX y XX.
- Convenios de investigación con las universidades y otros centros de conservación.
- Dos visitas anuales para los ciudadanos.

Centro de Documentación Histórica del MuhBa

Es el archivo de documentación de todo el sistema MuhBa, que pasará a convertirse en una gran base de datos histórica, con una fuerte arquitectura conceptual y en diálogo con el resto de instituciones productoras de documentación y de conocimiento histórico.

- Sección de Documentación del Departamento de Colecciones y Arqueología.
- Base de conocimiento digitalizada y centro de producción cartográfica: Carta Arqueológica, Plan Especial de Protección Arqueológica.
- Proyecto Avanza, presentado al Ministerio de Industria junto con Barcelona Media, de construcción virtual multidimensional de Ciutat Vella (la ciudad gótica).

Servicio de Arqueología de la Ciudad

- Redefinición de su posición dentro del Departamento de Arqueología y Patrimonio del Museo, para reforzar sus vínculos externos con los sectores municipales vinculados al patrimonio histórico.
- Sistematización de los protocolos de intervención, particularmente en Ciutat Vella.

5.3 La red nucleada de centros expositivos y de actividades del Museo

Tras una primera época en que el Museo se centró en su patrimonio arqueológico-monumental y de una segunda época en la que, a través de grandes exposiciones, se ha afianzado su papel en los grandes temas de la historia de la ciudad, la institución está lista para dar un nuevo salto: construir un discurso articulado, con múltiples elementos en tensión creativa, sobre los cambios y las continuidades de la trayectoria bimilenaria de Barcelona.

El sistema expositivo del Museo tenderá a desarrollar un discurso troncal en tres oleadas que se solapan, a lo largo de un recorrido por los centros de la plaza del Rei, el Mercado del Born y Oliva Artés, los cuales cuentan con elementos de exposición permanente de naturaleza diversa, actividades con perfil propio y exposiciones temporales. Sistematizar la red de centros no comporta homogeneizar enfoques ni tratamientos museográficos: un museo no puede ser una enciclopedia histórico-patrimonial.

A estos tres grandes centros, se vinculan *conceptualmente* los demás, que ofrecen un discurso especializado y cronológicamente más limitado:

- **Subsistema 1**, de la colonia romana a los convulsos siglos de tránsito hacia tiempos medievales y al esplendor de la Baja Edad Media.
- **Subsistema 2**, de la ciudad sostenible moderna que sufre el descalabro de 1714 al surgimiento y formalización de la capital contemporánea.
- **Subsistema 3**, de los suburbios industriales agregados en 1897 a la metrópoli formada a lo largo del siglo XX.

1. Conjunto de la plaza del Rei para la historia antigua y medieval, hasta la Baja Edad Media. El yacimiento arqueológico y el conjunto monumental son los hitos entre los que se desarrolla el discurso museográfico. El reciente hallazgo de un barco medieval noratlántico es un buen estímulo para sistematizar, en unos años, el panorama que el Museo quiere trazar de la Baja Edad Media.

Relacionados con el Conjunto de la plaza del Rei,

- **Santa Caterina**: la cuestión del método arqueológico: arqueología y espacio urbano.

- **Templo romano**: la ágora barcelonesa, desde *Barcino* hasta los debates sobre el templo y la configuración del centro político y religioso de la ciudad, desde Domènech i Montaner hasta ahora.

- **Vila de Madrid**: ciudad y territorio, la red viaria desde la colonización romana y su uso simbólico como eje funerario.

- **Centro de Interpretación del Call**: aportaciones comunitarias específicas al legado cultural barcelonés. Historia cultural a partir del legado judío medieval y metamorfosis a lo largo de los siglos de un territorio, que se podrá mostrar con mucha más claridad cuando quede conectado con el espacio arqueológico de Sant Honorat (Generalitat de Catalunya). El piso superior del Centro del Call, frente a la plazuela de Manuel Ribé, servirá asimismo para el **Centro Infantil del Museo**.

- **Monasterio de Pedralbes**: historia de una institución y geografía de la innovación artística: el gótico catalán. La joya artística del Museo, donde interactúan patrimonio arquitectónico, bienes muebles y archivo. Impulso a la restauración de las pinturas de Ferrer Bassa en la capilla de Sant Miquel y previsión de un proyecto de arte contemporáneo sobre “el original y sus reproducciones”, que aborde el dilema de cómo conseguir que dichas pinturas sean accesibles si la capilla debe mantenerse con visitas limitadas.

2. Mercado del Born para la ciudad sostenible, brillante, pero periférica a lo largo de la Edad Moderna, que tras el desastre de 1714 coge impulso en el XVIII (la Llotja y el Pla de Palau están muy cercanos, así como las fábricas de indianas del

barrio de Sant Pere) hasta el auge del XIX, con el plan Cerdà, el propio mercado del Born y la voluntad de capitalidad expresada en la exposición de 1888 en la vecina Ciutadella y en los grandes proyectos de los albores del siglo XX, con una segunda Exposición también con efectos urbanos próximos, como la estación de Francia y el aéreo del Puerto. Como en el caso de la plaza del Rei, el yacimiento arqueológico y el conjunto monumental del mercado son los hitos entre los que circula la mayor parte del discurso museográfico.

Relacionados con la sede del Mercado del Born y, a la vez, con la de Oliva Artés, dos centros dedicados al potencial creativo en el cambio de siglo del ochocientos al novecientos:

- **Vil-la Joana. Casa Verdaguer de Literatura, Ciudad y Naturaleza.** Proyecto conjunto con el Consorcio de Collserola y con participación de los estudiosos y las sociedades vinculadas a la figura de Verdaguer: la mirada literaria a la metrópoli industrial emergente, del mundo de Verdaguer a las propuestas urbanísticas de principios del siglo XX y a la conversión de Collserola en paisaje vinculado a la ciudad. Vil-la Joana como espacio de creación, una casa de la literatura con escritores residentes y programación de matinales de domingo.

- **Park Güell.** Gaudí *versus* los modernistas. Hay en curso una renovación del proyecto museográfico para resituar a Gaudí y al parque en relación con la diversidad de apuestas incluidas bajo el término genérico de “modernismo” y en relación con las respuestas al crecimiento urbano de hace justo un siglo. Este proyecto podría ir acompañado de la participación del Museo de Historia de Barcelona en la formulación del proyecto museográfico de la **Casa Amatller**.

3. Fábrica Oliva Artés para la historia de los suburbios industriales, posteriormente englobados por el plan Cerdà y agregados en 1897, y que han ido reconvirtiéndose hasta formar el grueso de una metrópoli consolidada a lo largo del siglo XX. Resumiendo: la emergencia histórica de la metrópoli a partir de la consolidación urbana de sus periferias, una panorámica de la trayectoria de la ciudad a lo largo del siglo XX, hasta los Juegos Olímpicos y los proyectos del 2004.

Relacionados con la sede de Oliva Artés:

- **Baterías del Turó de la Rovira + barraquismo del Carmel:** la defensa de la Ciudad moderna y la memoria de la guerra, más la ciudad informal de posguerra (barraquismo), abordadas en un proyecto en colaboración con el Memorial Democrático (Generalitat de Catalunya), distrito de Horta-Guinardó y tejido social.

- **Refugio 307:** la solidaridad en la defensa pasiva, la memoria de la guerra, el ensayo en Barcelona del bombardeo urbano masivo que se extendió con la II Guerra Mundial.

- **Fabra i Coats:** conjunto formado por el patrimonio arquitectónico, la colección de bienes muebles y el archivo del siglo XX. Centro de interpretación que aborda la relación entre trabajo, barrio y ciudad. Una visión “micro” de la historia urbana desde el mundo de una fábrica, que ha de conectar con la visión urbana “macro”, generalista, del centro de referencia, Oliva Artés. Museización de las salas de calderas y de control eléctrico y 1.000 m² de exposición con colección fundamentalmente de la propia fábrica. Proyecto en colaboración con el distrito de Sant Andreu y su tejido cultural y social, empezando por los Amigos de Can Fabra y los centros de estudios del distrito.

MuhBa-ICUB, junio de 2008