

Memòria de l'any 2020

MUSEU D'HISTÒRIA DE  
BARCELONA

# INDEX

1.	PRESENTACIÓ	4
2.	FONS / COL·LECCIONS	11
A)	Increment dels fons	18
B)	Conservació preventiva i restauració	19
C)	Documentació	33
D)	Atenció de consultes	33
E)	Préstecs	34
F)	Fons en línia	35
G)	Arxiu arqueològic	35
H)	Reproduccions	36
I)	Biblioteca i centre de documentació	36
3.	PROGRAMES PÚBLICS	37
A)	Recerca i debat públic	38
B)	Formats expositius. Exposicions temporals	51
C)	Formats guiats. Visites i itineraris urbans	58
D)	Formats musicals. Audicions	59
E)	Formats escrits. Publicacions	61
F)	Formats acadèmics. Estudis	68
G)	Projecte escolar	69
H)	Comunicació i difusió	73
I)	Presència als mitjans	74
J)	Accessibilitat i inclusió	75
K)	Públics	77

L)	Usuaris	79
4.	COL•LABORACIONS I RELACIONS EXTERNES	81
A)	Xarxes	81
B)	Convenis i acords	84
C)	Projectes compartits	84
D)	Participacions	87
E)	Relacions institucionals	89
5.	ORGANITZACIÓ	90
A)	Recursos humans	90
B)	Memòria econòmica	91
C)	Obres i manteniment	91
D)	Lloguer d'espais	91
E)	Patrocini	92
6.	RESUM D'INDICADORS	93

# 1. PRESENTACIÓ

El **Museu d'Història de Barcelona** (MUHBA), ideat al llarg del primer terç del segle XX, prefigurat al Pavelló de Barcelona de l'Exposició Internacional de 1929 i que finalment va ubicar la seva seu principal en 1943 a la Casa Padellàs i a la Plaça del Rei, va combinar des dels seus inicis la dedicació a la recerca i difusió de la història de la ciutat amb la conservació i exposició del seu patrimoni, fins als temps contemporanis. El museu depèn de l'Ajuntament de Barcelona a través de l'**Institut de Cultura de Barcelona** (ICUB).

El MUHBA té una estructura de museu xarxa policèntric, amb les seves sales difoses per la ciutat i ubicades en diferents espais patrimonials, que configuren entre tots ells un marc idoni per abordar la trajectòria de la ciutat, essent alhora un referent a molts barris. Actualment, el museu és present a tots els districtes, excepte l'Eixample i, des que fou segregat del MUHBA el Monestir de Pedralbes, excepte també a Les Corts.

Aquests espais del museu mostren la colònia romana, amb les excavacions de la plaça del Rei i el temple d'August, entre d'altres espais arqueològics que formen part de la ciutat antiga; l'urbs medieval, amb el Palau Reial i el call jueu, i la ciutat moderna i industrial, amb l'ambició de capitalitat europea al Park Güell i els relats literaris a Vil·la Joana i amb el proveïment urbà (Casa de l'Aigua), la ciutat del treball (Fabra Coats), l'habitatge (Bon Pastor), la guerra i la postguerra (Refugi 307 i el Turó de la Rovira) i la metròpoli contemporània (Oliva Artés, també amb espais de “museu laboratori ciutadà”).

Aquests espais del MUHBA no funcionen com a àmbits separats i estancs, ans ben al contrari, constitueixen **polaritats** que connecten i s'entrellacen per tal de construir un relat flexible i plural de Barcelona, des de diferents perspectives històriques temporals i sectorials. Al cap i a la fi, com s'ha dit, s'ha de veure el Museu com un museu amb les sales per tota la ciutat. Com s'explicarà més endavant, això s'ha fet encara més palès aquest any amb el projecte de repensar el museu no com a edificis diferents, sinó com un conjunt de 55 sales que es preveu que sigui culminat l'any 2021.

Així doncs, el MUHBA esdevé un **museu de proximitat** sense perdre al mateix temps la condició de museu de la ciutat. En virtut d'aquesta doble dimensió, el museu és un instrument de política urbana amb un potencial notable per difuminar límits i distàncies entre centres i perifèries. Un dels objectius és abordar la perifèria des del centre i alhora la viceversa: portar **centralitat cultural** als barris, articulant relats i promovent patrimonis en una actuació compartida amb el teixit social i cultural. Cal indicar, en aquest sentit, que la tasca del Museu, a cavall de les polítiques culturals i de les polítiques urbanes, està consolidant en diàleg amb altres museus de ciutat europeus i fins i tot de més enllà, com es mostrarà l'any 2021 amb el congrés del CAMOC que organitzarà el MUHBA a Barcelona i que portarà el títol de "Connectar ciutats, connectar ciutadans", un model d'actuació obert a la ciutat i a la ciutadania que tanmateix no ha rebut encara a casa nostra ni el reconeixement institucional ni, sobretot, la dotació pressupostària suficient.

A més, s'ha de destacar per començar que aquest any 2020 ha sigut un any diferent i especialment convuls arran de la pandèmia de la Covid. Això va propiciar un confinament sobtat i total a partir del dia 13 de març (amb un retorn gradual a la presencialitat a partir del mes de maig) i al mateix moment que el museu s'hagués de reestructurar, repensar i reinventar des d'una perspectiva digital. Per començar, perquè de sobte es va haver de passar d'una feina enfocada gairebé exclusivament en una clau presencial a haver de realitzar un teletreball obligat per les circumstàncies i que va suposar, entre moltes altres coses, que totes les reunions del museu s'haguessin de realitzar des d'una plataforma com Zoom. A més a més, el director va prendre la decisió de redactar cada dia un butlletí informatiu (que portava el nom de "lo gaiter de la Plaça del Rei") per tal de mantenir a tot l'equip del museu ben informat al voltant de les principals notícies i projectes i compensar així la pèrdua del contacte directe.



Per continuar, la pandèmia va obligar a suspendre un gran nombre d'activitats i a partir d'un moment donat, concretament el 15 d'abril de 2020 amb la conferència "La

urbanització del marquès de Marianao i el park del comte Güell: conflicte de formes i conflicte social” a càrrec de Mireia Freixa i Mar Leniz, es va començar a emetre activitats des d’Internet. Uns dies més tard, el 4 de maig, es va organitzar deliberadament una nova conferència ja en una clau digital, *Barcelona contemporània davant les pandèmies* de Borja de Riquer, per tal de fer dialogar el present amb el passat de la ciutat a partir d’una qüestió fins aleshores generalment menystinguda com era explicar la història des del punt de vista epidemiològic. Una de les primeres coses que va sorprendre, tot i els pocs mitjans que hi havia, va ser la gran rebuda i l’èxit d’audiència d’aquestes iniciatives. D’aquesta manera, el museu va començar a replantejar i reorientar la seva programació en una clau digital i, a més a més, va reorientar la seva presència a Youtube per no ser només un magatzem de vídeos realitzats pel museu, sinó també una eina de difusió de nous continguts, en molts casos realitzats per *streaming*. A més, també el curs Relats Urbans es va adaptar al nou marc digital i els seus alumnes van ser convidats a participar a diàlegs en línia amb ponents de xerrades organitzades pel MUHBA.

Més tard, en la celebració del dia dels museus (18 de maig), ja es van estrenar tres Guies Urbanes Digitals (Balconada/BCN, Eix Pere IV i Barcino/BCN) que utilitzaven una tecnologia com Google Earth per tal de convidar als usuaris a realitzar itineraris per la ciutat des del seus propis ordinadors o mòbils. El 10 de juny, amb motiu de l’aniversari de la mort del poeta Jacint Verdaguer, es va celebrar l’efemèride de manera digital per mitjà de vídeos que enregistraven cançons verdaguerianes de Roger Mas i una conferència d’Arnau Tordera titulada *Musicant Verdaguer*. Un mes més tard, els dies 16, 23 i 30 de juliol, es va organitzar el cicle *Barcelona i el cinema criminal*, portat per la Cèlia Marín Vega, que també es va poder oferir digitalment utilitzant una plataforma com Vimeo.

Finalment, i com es pot veure en el Butlletí 36, la pandèmia ha causat un gran nombre de reflexions per tal de que l’aposta per la digitalització pugui propiciar un canvi de paradigma i fer del museu un centre públic de coneixement clar i rigorós de la ciutat. Em aquesta línia, s’ha formular un decàleg que condensa els canvis a realitzar: una revolució conceptual que comporti una nova definició conceptual; una revolució narrativa amb el museu com a node de coneixement; una revolució patrimonial que parteixi d’una col·lecció estratègica; una revolució dels formats amb una equivalència entre gèneres; una revolució educativa que converteixi el museu també en un museu

escola; una revolució ciutadana, amb un museu pròxim i multiescalar; una revolució turística, que faci un salt qualitatiu en el coneixement des de casa; una revolució organitzativa que afavoreixi una organització menys jerarquizada i més transversal; una revolució sostenible, que promogui el paper del museu com a agent econòmic R+D+I; i una revolució solidària amb un museu resilient.

Això són només unes petites mostres d'un canvi sobtat i forçat que des del museu es va interioritzar com l'oportunitat de replantejar i reformar des d'una pluralitat de perspectives la seva feina. L'objectiu consistia en potenciar per sempre i de manera creativa la vessant digital del museu. Això explica, com es veurà, que l'any 2020 acabés amb la VII sessió de Reinventar el museu de la ciutat i que, no per casualitat, portava el títol "Cap al MUHBA digital i virtual". En aquesta jornada es recollien els aprenentatges realitzats al llarg de l'any i es proposaven nous projectes que tenien la intenció no només de difondre els productes i les activitats del museu per Internet, sinó també de pensar més aquestes productes i aquestes activitats des d'una *clau digital*. És a dir, es defensava que la part digital del museu no només havia de ser una mena d'aparador del museu sinó que havia de ser un aspecte que des d'un principi s'havia de tenir en compte a l'hora d'enfocar els diferents projectes del futur. En realitat, es tractava d'un projecte que ja s'havia plantejat prèviament, i de fet aquesta jornada s'havia previst per al 17 de març i per això va ser suspesa a causa de la Covid, però que exactament nou mesos després es va poder enfocar d'una manera molt més rica, ambiciosa i més fonamentada en l'experiència.





## Resum de l'any

Quant als projectes expositius temporals, aquest 2020 el MUHBA ha promogut un total de cinc exposicions de caràcter temporal, dues de gran format (que havien estat inaugurades l'any anterior) i tres de petit format, que han rebut un total de 26.511 visites.

Les exposicions de gran format han sigut les següents:

- 1) **Barcelona capital mediterrània**, un projecte aborda la trajectòria de la ciutat i el vincle amb el mar com a motor de la seva història, amb l'exposició **La metamorfosi medieval, segles XIII-XV** al Saló del Tinell, i amb un contrapunt dels nostres dies en **La conquesta del litoral, del segle XX al segle XXI**, a la capella de Santa Àgata.
- 2) **Barcelona flashback. Kit d'història en 100 objectes**, síntesi experimental radicalment innovadora en les formes de mostrar i situar la trajectòria de Barcelona, amb un mètode de lectura històrica interrogativa i, alhora, una proposta educativa. És, així mateix, un projecte de recerca internacional sobre com vertebrar relat històric, patrimoni urbà i ciutadania per avançar cap a una nova generació de museus de ciutat al segle XXI.

Les exposicions de petit format, realitzades totes elles a petició expressa i directa de l'ICUB, altres ens municipals i entitats, han estat les següents:

- 1) **Harry Walker: lluita obrera i veïnal**, que s'ha exposat inicialment a les dependències de la presó Model i que s'endinsa en la història l'empresa



automobilística Harry Walker, una que sintetitza el passat de Barcelona: una història de desafiament, d'abnegació i de lluita.

- 2) **Barcelona, refugi de jueus**, que s'ha exposat a la Capella de Santa Àgata i que il·lustra les cinc onades de migracions jueves a la ciutat entre les dues guerres mundials.
- 3) **Josep Bernat Flaugier**, que ha consistit en l'exposició, que també ha tingut lloc a la Capella de Santa Àgata, dels sis quadres donats per un particular i que han estat incorporats a les col·leccions del MUHBA.



Seguint la pauta habitual al Museu de treballar per projectes, quasi tots amb uns quants anys de durada, anant i tornant entre la recerca i la programació pública, les exposicions no han estat sinó un més entre els formats proposats per abordar unes i altres qüestions. L'exposició no ha de ser necessàriament el "format rei" en tots els casos. Entre els altres formats públics del museu també hi ha visites, itineraris, seminaris, conferències, concerts, col·loquis, maques guia i llibres, i entre els terrenys abordats pel Museu destaquen a) la història urbana i de la inserció de la ciutat en àmbits més amplis; b) els camps patrimonials en els quals fa anys que el Museu treballa: arqueològic, arquitectònic, paisatgístic, literari, musical i alimentari; i, finalment, c) l'estudi de les metodologies d'apropiació de la ciutat per una ciutadania diversa: propostes educatives, teoria i pràctica de l'itinerari urbà, etc.

Una de les claus de la programació pública del Museu com a centre de coneixement (aquesta definició engloba amb escreix la de centre de cura d'objectes i programació d'activitats) és la de no diferenciar entre recerca i difusió, amb les sessions

de presentació i debat sobre els resultats de les recerques necessàries per impulsar el Museu sempre públiques, i sense distingir d'entrada entre "públic general" i "públic especialitzat". L'amalgama de persones de formacions i orígens diferents no pot ser un complement, sinó que és una de les claus d'un museu de ciutat culturalment cohesionador al segle XXI. Els resultats fins ara aconseguits semblen corroborar que la que s'acaba d'exposar és una bona manera per aconseguir un apropament més participatiu, coral i plural, i d'incidir en la visió que ciutadans i visitants tenen de la trajectòria de la ciutat.

En aquest sentit, cal destacar en 2020 el manteniment d'un bon ritme en construcció de la història i el patrimoni de Barcelona des del MUHBA i del seu **Centre de Recerca i Debat** (el CRED), amb propostes com les que tot seguit s'enumeren, un bon nombre de les quals coproduïdes i cofinançades amb altres entitats acadèmiques, culturals i socials, amb una xifra en augment de propostes conjuntes íntegrament finançades per l'entitat col·laboradora que troba en el Museu en entorn creador de sinèrgies. Destaquen tant els grups universitaris, barcelonins i d'altres contrades, com les institucions culturals, els centres d'estudis locals i les entitats veïnals. En el benentès que, en tots els casos, el rigor en les tasques endegades és la base sobre la qual es poden retrobar múltiples aportacions.

La recerca és un dels fonaments bàsics de la programació pública del Museu, trencant barreres entre innovació i difusió per fer de la construcció de coneixement un procés a l'abast del públic.

Entre les propostes dutes a terme en aquest 2020 podem destacar les següents:

- 1) Seminari Barcelona: *Ciutat, història i memòria en femení*, coordinat per la Patrícia Martínez i Àlvarez
- 2) Taller de memòria històrica *Cent anys de la prosperitat*, organitzat per la Comissió del Centenari de la Prosperitat (Nou Barris) 1919-2019 i el MUHBA.
- 3) Seminari *Arquitectura, interiors i identitat social*, coordinat per Paolo Sustersic i el primer que s'ha desenvolupat digitalment.
- 4) Simposi *Barcelona, cruïlla de circuits perifèrics de literatures*, coordinat per Bernat Padró.
- 5) Cicle de conferències *Ciutats per pensar Europa*, coordinat per Antonio Martí Monterde.

- 6) Seminari *Barcelona-València: una singularitat amarga?*, coordinat per Antonio Martí Monterde.
- 7) Seminari *La Barcelona de les barricades, 1820-1843*, coordinat per Jordi Roca Vernet.
- 8) Seminari *El Paleoclima de Barcelona. Repensar el passat per encarar el futur*, coordinat per Miquel Molist i Anna Gómez Bach.

Quant al terreny de la museologia, com s'ha comentat, la setena sessió del seminari **Reinventar el museu de la ciutat**, amb el títol de **Cap al MUHBA digital i virtual**, va tenir lloc el dia 17 de desembre. S'hi ha plantejat com fer un pas endavant en l'aposta del museu per la seva vessant digital des d'una pluralitat de perspectives: des del projecte de repensar el museu com a sales de ciutat o el de realitzar el museu virtual fins a les iniciatives per continuar en la digitalització de les col·leccions, l'ús de les diferents xarxes socials o la remodelació de la web del museu.

Als **Diàlegs d'Història Urbana i Patrimoni**, ben assentats com a format que aplega recerca i difusió a MUHBA Plaça del Rei, es van afegir el 2017 els **Diàlegs d'Història i Literatura**, que tenen lloc a l'espai MUHBA Vil·la Joana, i els **Diàlegs del Park Güell**, centrats en aquest darrer cas en el vincle entre les arts i la ciutat.

Respecte al treball en xarxa amb altres ciutats, a escala internacional, s'ha de posar de relleu la continuïtat dels treballs de la xarxa de Museus impulsada des del MUHBA, el **City History Museums and Research Network of Europe**, en estreta col·laboració amb la tasca de la secretaria a Amsterdam i amb la continuïtat dels contactes amb Eurocities i les institucions europees. En aquest mateix context, cal esmentar la preparació de la propera conferència del CAMOC per a l'any 2021, que tindrà lloc a la ciutat de Barcelona.

Quant al treball amb xarxes radicades a Barcelona, a banda dels estrets vincles amb la xarxa Espais Escrits, les universitats i els centres d'estudis locals, cal destacar la tasca compartida amb entitats com l'Escola Baixeras, la Taula de l'Eix Pere IV, els Amics de Fabra i Coats, la Fundació Maquinista i Macosa, els antics treballadors de Pegaso, el Grup de Defensa del Patrimoni de Trinitat Vella, l'AVV del Bon Pastor i l'AVV del Poblenou. Quant al treball en xarxa amb altres ens de l'ICUB, cal destacar

la tasca conjunta amb l'AHCB (Arxiu Històric de la Ciutat de Barcelona) i la bona entesa amb el Servei d'Arqueologia.

A l'hora de mirar cap al futur, un gran resultat de la tasca del Museu serà el del seu programa per als més joves, ideat tant per als temps d'escola com per als temps no lectius, que són sovint els més fecunds a l'hora de motivar l'ànima de conèixer entre els més joves.

El **projecte educatiu del MUHBA** té l'objectiu de proporcionar les claus per llegir, interpretar i construir coneixement sobre la història de la ciutat de Barcelona a partir del seu patrimoni històric i artístic i de les formes i paisatges urbans. Aquest projecte educatiu, que en 2020 ha aplegat una xifra de 15.019 alumnes, programa activitats per a les escoles, des de l'educació infantil fins al batxillerat en forma de visites, itineraris o tallers, i porta alhora a terme el Projecte Educatiu Integrat, el qual agrupa programes de treball conjunt entre el museu i les escoles per tal de construir de forma cooperativa una estratègia de coneixement de la ciutat, a múltiples escales, i d'apropiació del seu patrimoni per part dels alumnes. En aquest context destaquen iniciatives del museu com les del **Patrimonia'm** (que aquest any s'ha hagut de suspendre), del **Viatge a Barcelona** i del **Casal d'estiu**.

Respecte la dimensió digital, la web del MUHBA ha sigut visitada per 117.669 usuaris, que han visitat 476.201 pàgines web. Pel que fa al canal de Youtube del museu, es van pujar 75 vídeos i hi va haver 31.348 visualitzacions, sumant un total de 2.938 hores de visualització. El nombre de seguidors va créixer en 606 persones i s'ha situat en els 676. A més, el mes d'abril de 2020 es va inaugurar la pàgina del MUHBA a la xarxa de Facebook i en acabar l'any la xifra de seguidors va ascendir fins a un nombre de 548. Finalment, també es va obrir a la tardor un compte a la xarxa d'Instagram i a finals d'any el nombre de seguidors va arribar a la quantitat de 180.

Respecte del **patrimoni moble**, cal esmentar tant la tasca regular al Centre de Col·leccions del MUHBA, que es detalla àmpliament en el proper capítol de la Memòria. En 2020 les col·leccions del museu han tingut un augment de 2.594 peces, gràcies sobretot a les tasques d'intervenció arqueològica.

## 2. FONTS / COL·LECCIONS

El Departament de col·leccions té cura de les col·leccions de béns mobles i també vetlla per la conservació del béns immobles: jaciments arqueològics, edificis històrics del museu. L'activitat principal del Departament es duu a terme en el Centre de Col·leccions tot i que la gran mobilitat de les col·leccions i el patrimoni dispers en les diferents seus exigeix desplaçar-se a molts altres centres i espais.

MUHBA Centre de Col·leccions, un espai ubicat a dues naus situades a la Zona Franca de Barcelona, aspira a ser un referent R+D+i pel que fa a la conservació i la investigació del patrimoni moble del museu. Al llarg de l'any 2020, el departament ha portat a terme una feina transversal entre els diversos departaments del Museu i s'han fet esforços per consolidar i posar en valor el patrimoni arquitectònic i arqueològic de la ciutat.

### **Objectes en exposició**

En total, aquest any el museu ha exposat 1.322 objectes en les exposicions permanents dels diferents espais patrimonials del MUHBA (943 al conjunt monumental de la Plaça del Rei, 107 al Call, 106 a Vil·la Joana, 74 a la Via Sepulcral, 55 a Oliva Artés 29 a la Domus Avinyó, 4 a la Casa de l'Aigua, 3 a Porta de Mar i 1 al Temple d'August).

A més, cal afegir 6 peces (els quadres donats del pintor Josep Bernat Flaugier) que s'han exposat a la Capella de Santa Àgata i 75 peces que s'exposen a l'exposició experimental Barcelona Flashback. El contingut d'aquesta exposició es basa en els fons propis del museu (tot i que també han incorporat peces alienes), de manera que s'ha pogut donar visibilitat, projecció i fins i tot fer brillar peces significatives de les nostres col·leccions.

## **Noves adquisicions**

Aquest any 2020 hi ha hagut l'adquisició de 2.256 objectes nous gràcies sobretot a les tasques d'intervenció arqueològica dutes a terme (2.229). També hi ha 13 peces que provenen del Fons Antic, 1 peça recol·lectada, 6 donacions així com 5 compres.

## **Registre**

En aquest any 2020 s'han registrat o documentat un total de 2.334 objectes. Així doncs, fins ara el museu ja disposa d'un total de 61.991 objectes inventariats. Queden pendents per registrar un total de 16.712 objectes.

## **Usuaris/visites del Centre de Centre de Col·leccions**

Hi ha hagut 1.760 usuaris entre professionals i empreses que han utilitzat aquest any les dependències de l'Arxiu. S'han atès un total de 152 consultes a la col·lecció del museu. D'altra banda s'ha d'esmentar que segueix creixent el nombre de consultes per correu electrònic relatives a les col·leccions del museu.

A assenyalar també com a activitat de difusió la participació del Centre de Col·leccions en les diverses modalitats de portes obertes i a les visites de grups. Tot i que no és un espai obert a la visita regular del públic es considera molt important oferir i difondre el coneixement del seus fons i de la tasca que s'hi fa en el seu interior en relació amb la gestió de les col·leccions i el seu estudi. A destacar la seva inclusió en l'activitat del In Museu.

## **Conservació preventiva i restauració**

Garantir la conservació per a les generacions futures dels bens patrimonials, mobles i immobles, que té confiats el MUHBA és una de les raons de ser del museu de la qual és te cura, en primera instància, des del departament de col·leccions mitjançant el servei de conservació preventiva i restauració. Garantir aquesta conservació del patrimoni a llarg termini comporta la necessitat de revisar periòdicament els fons i béns patrimonials custodiats, fer èmfasi en la conservació preventiva i per tant -entre altres

coses- en el manteniment de la plena funcionalitat del Centre de Col·leccions, actualitzar permanentment els criteris d'actuació, tenir capacitat de donar resposta a imprevistos, treballar amb sèries llargues de dades i saber-les avaluar, mantenir la plena operativitat de l'arxiu de conservació-restauració, actualitzar coneixements, compartir experiències amb altres professionals, explorar mètodes més sostenibles per a la conservació del patrimoni, difondre la tasca duta a terme, etc. A més, cal tenir en compte que l'expertesa del museu en l'àmbit de la conservació preventiva i restauració fa que sovint sigui requerida la seva participació en altres projectes de l'ICUB o més enllà.

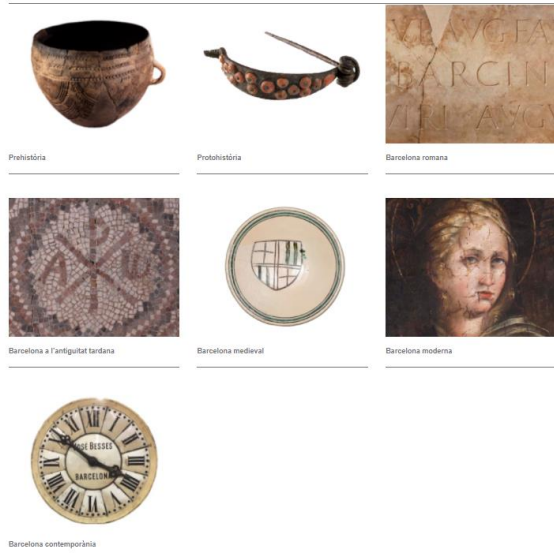
Les principals actuacions en conservació i restauració d'aquest any són detallades més a baix.

### **Col·leccions en línia**

Cal destacar, possiblement com el més important assoliment de l'any, que per fi durant el mes de febrer es va obrir al web del Museu la finestra de col·leccions en línia, com a resultat d'una feina de molts anys i un projecte de llarg recorregut que han cristal·litzat aquest 2020.

D'aquesta manera han pogut sortir a consulta un total de 935 peces, desglossades de la següent manera: 11 de la prehistòria, 40 de la protohistòria, 350 de la Barcelona romana, 130 de la Barcelona de l'antiguitat tardana, 318 de la Barcelona medieval, 37 de la Barcelona moderna i 49 de la Barcelona contemporània. Bàsicament, han sortit a consulta en línia tots els objectes en exposició a MUHBA Plaça del Rei, incloent així mateix les exposicions Barcelona medieval i Barcelona Flashback.

URL: <https://cataleg.museuhistoria.bcn.cat/>



## Col·lecció “Memòria del confinament”

Un cop que es va prendre consciència de la gravetat de la situació i que l'epidèmia de SARS COVID 19 deixaria una forta empremta en la vida de la ciutat, en molts sentits, es va fer evident la necessitat de recollir-ne i col·leccionar-ne objectes representatius. Forma part de la nostra missió com a museu d'història recollir, documentar i conservar testimonis objectuals d'aquells fets i situacions que marquen la vida de la ciutat a través dels temps. Aquesta col·lecció “Memòria del Confinament” s'inscriu en la línia de fer col·lecció contemporània.

## Pla d'inventari

El Pla d'Inventari és una iniciativa de l'ICUB, proposada per la Direcció de Memòria Història i Patrimoni i acceptada pel Consell de l'ICUB. Té per objectiu genèric perfeccionar l'inventari de totes les col·leccions patrimonials mobles d'interès artístic històric i cultural municipals per tal de deixar de parlar d'estimacions i al final del projecte conèixer el volum real de les col·leccions que custodien els museus. És un projecte ambiciós, iniciat el 2018 i que per tant es troba en el tercer any d'execució. Es previst que pugui tenir continuïtat fins el 2025.



Per al MUHBA els objectius finals del Pla d'Inventari són:

- Tenir registrats a la base de dades tots els objectes existents al Centre de Col·leccions susceptibles de pertànyer a la col·lecció inventariada fins a conèixer amb exactitud el volum real de la col·lecció (excloent el monetari).
- Millora de l'operativitat i la fiabilitat de la base de dades garantint la seva plena utilitat com a eina bàsica de gestió mitjançant la correcta introducció de les dades mínimes necessàries per a cada peça, incloses les imatges.
- Revisió una per una, prestatge per prestatge, calaix per calaix, de les sales de reserva, per tal de tenir totes les peces identificades amb la seva ubicació, siglatge i condicions d'emmagatzematge correctes.
- Impuls al registre de material arqueològic pendent de tractament.

Tot aquest conjunt de tasques va ser adjudicat per l'ICUB a l'empresa Veraicon després del corresponent concurs. Completades les tasques assignades a la unitat MVB durant l'any 2018 les tasques del Pla d'Inventari han prosseguit en la mida del possible durant el 2020 amb les unitats de registre assignades a l'Arxiu Arqueològic i la col·lecció inventariada. En aquest any 2020 el tècnic documentalista ha migrat o actualitzat 6.312 registres i la tècnica conservadora restauradora 12.585. Gràcies a Pla d'Inventari esperem assolir una substancial millora de l'operativitat i la fiabilitat de la base de dades MuseumPlus amb la qual es gestionen les col·leccions del museu.



A més a més s'ha d'assenyalar que gràcies al personal enviat des del **programa Treball i Formació del Barcelona Activa** s'ha pogut avançar considerablement en la

digitalització de l'arxiu de col·leccions. Es pot donar per completada la digitalització de l'arxiu històric de col·leccions, pel que fa als expedients dels objectes. Per a completar la transició digital fa falta, encara, digitalitzar la documentació continguda en caixes i les imatges d'objectes en suport físic. I tot seguit sistematitzar tot aquest material digitalitzat per tal d'integrar-lo en la sistemàtica general de l'arxiu o arxius del museu. En conjunt, aquesta aportació de Barcelona activa ha suposat un pas molt important en el procés de transició digital. Es facilita l'accés a la documentació, s'agilitza la seva consulta i en definitiva es millora l'eficiència dels processos de treball.

És molt important transmetre que el **Centre de Col·leccions** és així mateix un espai museogràfic i un espai més del MUHBA, no simplement el "Magatzem de la Zona Franca". A més, són unes sales de reserva o un dipòsit patrimonial rigorosament gestionat. La seva finalitat última va fins i tot més enllà de la custòdia passiva i la conservació del patrimoni per a les generacions futures. Es tracta de conservar però es tracta també, i sobretot, d'activar la gestió del patrimoni com a font de coneixement a tots els nivells, per tal de fer-lo més rendible socialment. Per això, hem començat a estudiar una nova senyalització del Centre de Col·leccions que reflecteixi aquest caràcter d'espai museogràfic.

## **A) INCREMENT DELS FONDS**

Aquest any 2020 hi ha hagut l'adquisició de 2.256 objectes nous gràcies sobretot a les tasques d'intervenció arqueològica dutes a terme (2.229). També hi ha 13 peces que provenen del Fons Antic, 1 peça recol·lectada, 6 donacions així com 5 compres.

Un dels objectius prioritaris pel que fa al creixement i enriquiment de la col·lecció del Museu, a part del creixent orgànic aportat per l'Arxiu Arqueològic, és el que fa referència als objectes capaços d'esdevenir testimonis de la ciutat contemporània. En aquest sentit, es fan contínues gestions i es treballa en el creixement de la nostra xarxa de complicitats, però no totes les línies de treball iniciades acaben amb resultats positius, almenys a curt termini. A destacar, durant aquest any, la donació dels quadres de Josep Bernat Flaugier. També es pot esmentar que l'empresa Conren Tramway

Cuatro cedeix al MUHBA un total de 97 objectes procedents de l'antiga fàbrica Enmasa/Mercedes de Sant Andreu, a punt de ser enderrocada. Es tracta d'una operació de salvament d'un material que altrament s'hauria perdut. Caldrà tria posterior.

## **B) CONSERVACIÓ PREVENTIVA I RESTAURACIÓ**

Naturalment, també l'any 2020 ha estat condicionat per la pandèmia en aquesta secció d'una manera especial, ja que el treball d'atenció al patrimoni moble i immoble és imprescindible que es realitzi de manera presencial. El tancament de les sales d'exposició i la disminució dràstica de l'activitat en els diversos centres del museu ha obligat a fer un esforç important per re-programar les tasques i/o adaptar la seva execució a la nova situació procurant mantenir vigents el gruix dels contractes amb les empreses de conservació-restauració que hi havia en curs o bé seguir oferint treball d'interès encara que fossin a distància a una alumna en pràctiques.

Durant el període de confinament més estricte el departament ha col·laborat en la confecció de protocols d'aplicació en els centres de l'ICUB per al tractament de desinfecció de les superfícies del patrimoni immoble que no resultessin perjudicials per a la seva conservació, també s'ha participat en l'elaboració de protocols per a la reobertura al Centre de Col·leccions estudiant els circuits i les mesures més apropiades. El mes de març es van recollir i posar a disposició del personal dels hospitals: mascaretes, guants, bates i altres materials disponibles en el laboratori.

L'any 2020 ha permès també **incidir i millorar el sistema d'arxiu i de documentació** tant dels béns mobles com immobles. En aquest àmbit cal destacar les tasques de:

- Reforma de **l'arxiu d'informes de conservació**: concepció d'un nou sistema amb l'objectiu de compilar documentació sota el criteri d'historial i fer els arxius més accessibles incorporant la part gràfica (nº de fitxers..)
- Reforma de **l'arxiu de restauració** amb la revisió de les referències gràfiques i la incorporació d'imatges per tal d'il·lustrar els documents i fer-los més accessibles (nº de fitxers..),

- **Actualització de la documentació** pendent de lliurament sobre les tasques de conservació en jaciments (nº de fitxers..)
- **Inici de la construcció d'un sistema GIS** de seguiment i avaluació de l'estat del jaciment de Plaça del Rei que aquest any a assolit l'anàlisi de la documentació existent i la configuració dels esquemes constructius del sistema d'informació.
- Col·laboració amb la Direcció de Patrimoni i Museus de l'ICUB fent l'avaluació i propostes per a la configuració del **mòdul Conservació-restauració del programa Museum Plus RIA.**

Amb tot, els projectes de futur han requerit, com dèiem a l'inici, mantenir intensament les tasques presencials per assegurar les **condicions de conservació i restauració dels objectes seleccionats per formar part d'exposicions, tant pròpies com alienes que** afortunadament no s'han aturat del tot: la revisió de l'estat, la preparació i manipulació durant les sessions de fotografia, el desenvolupament de tractaments de conservació i de restauració, la preparació de suports per a l'adequada instal·lació dels objectes, així com el control climàtic i la creació de microclimes per a peces amb requeriments de conservació molt específics. El nombre de peces inspeccionades o en les que s'han fet millores d'identificació **supera els 2.000 objectes.** Bona part de la feina assolida gràcies al Pla d'Inventari en marxa i també a la tasca periòdica d'inspecció de les peces en exposició.

A banda d'aquestes inspeccions programades, **s'han fet les inspeccions d'estat extraordinàries de 33 objectes que cedíem en préstec i s'han restaurat 28 peces de la col·lecció que s'han exposat en d'altres institucions.** Els centres prestataris receptors de les nostres obres han estat: CaixaForum (seu Barcelona), Museu del Disseny\_Centre d'artesanía de Catalunya, Museu Maricel (Sitges), Biblioteca Nacional (Madrid) i Museu-casa natal Mariscal Joffre (Ribesaltes, França).

Pel que fa els jaciments arqueològics, es continua treballant per tal de **minimitzar els problemes derivats de les deficiències en l'aïllament de l'edifici-contenidor** que incideixen en la conservació dels espais semisoterrats de plaça del Rei afectant les restes arqueològiques. En aquest sentit, i conjuntament amb el personal de manteniment, a l'espera de solucionar el problema des de l'exterior, s'ha instal·lat una safata per la

recollida d'aigua dels degoters de la jàssera coincident amb la junta entre el paviment de la Plaça del Rei i la façana de Casa Padellàs. D'altra banda, es continua treballant al jaciment de la plaça de la **Vila de Madrid i del Turó de la Rovira en la restauració i realització de reintegracions** que es renoven periòdicament atès que l'exposició a la intempèrie o l'acció humana les acaba alterant.

En relació les tasques de recerca s'han fet avenços importants dins el **Projecte contaminants ambientals** a través del qual es pretén identificar i eliminar els contaminants que encara s'han localitzat en alguns espais del museu. Aquest any l'adquisició de nous aparells dotats de potents filtres d'aire ha suposat una gran millora en la qualitat de l'aire de la sala destinada a l'emmagatzematge dels objectes metàl·lics.

Pel que fa la difusió de la conservació-restauració, el 2020 també ha estat molt profitós en relació la disseminació del coneixement adquirit al llarg dels anys realitzant tractaments de conservació-restauració. Així, **s'ha ampliat l'apartat de restauració de la pàgina web** del Museu incloent la presentació de diversos objectes de la col·lecció: Ventall de la Constitució, Diorama del Passeig de l'Esplanada, Pla de la Boqueria, Retrat de Guardia Municipal, Moble Secreter i Vas de vidre.

D'altra banda, s'han fet aportacions a diversos fòrums professionals especialitzats i d'altres adreçades a la ciutadania. En l'àmbit més especialitzat, s'ha participat a la XVI Reunió Tècnica de CRAC (Conservadors-restauradors Associats de Catalunya), a la Taula Rodona "Patrimoni i Tecnologia" de la Biennal del Pensament i a la Jornada organitzada pel museu Cap al MUHBA Digital i Virtual, i també s'han fet diverses contribucions al Butlletí del MUHBA.

Finalment, esmentar que la tempesta Glòria del mes de gener es va endur la canal de desguàs de la coberta del Centre de Col·leccions posant en evidència els riscos del canvi climàtic per al qual ens hem de preparar.

### **Conservació preventiva de les nostres col·leccions.**

Fem la relació de les tasques principals dutes a terme:

- **Millores d'emmagatzematge i marcatge de les col·leccions** realitzat en el marc del projecte anomenat *Pla d'inventari*, impulsat per l'ICUB amb el suport de personal extern.
  - Número tal de peces inspeccionades: 2296
  - Sales inspeccionades: Sales de pedra de gran format i materials d'enderroc—inclou reubicació de la totalitat dels objectes, neteja de les peces, millora en la presentació i col·locació de targetons identificatius- (ZF24 i ZF25), ceràmica de petit i mig format (ZF10 i ZF11) i de metalls i vidre (ZF19). Sales d'objectes de dimensions variables fetes de materials mixtes. Inspeccionades parcialment: sales ZF3, ZF18.



- **Tasques de revisió i neteja periòdica anual d'objectes en sales expositives:**  
**Conjunt monumental de Plaça del Rei, Call, Vila de Madrid, Domus d'Avinyó, Vil·la Joana, Tinell i Casa Padellàs:**
  - Número total de peces inspeccionades: 1172
  - Tasques realitzades: control visual de l'estat de conservació de les peces, amb especial atenció a les metàl·liques per a detecció de

clorurs. Neteja especialitzada de cada objecte. Canvi de material tampó per al control higromètric interior dels receptacles (vitrines).  
Neteja interior de les vitrines.

- **Definició, cerca i adquisició del sistema adequat de control climàtic per a exposar el vaixell “El Barceloneta” MHCB42412:**

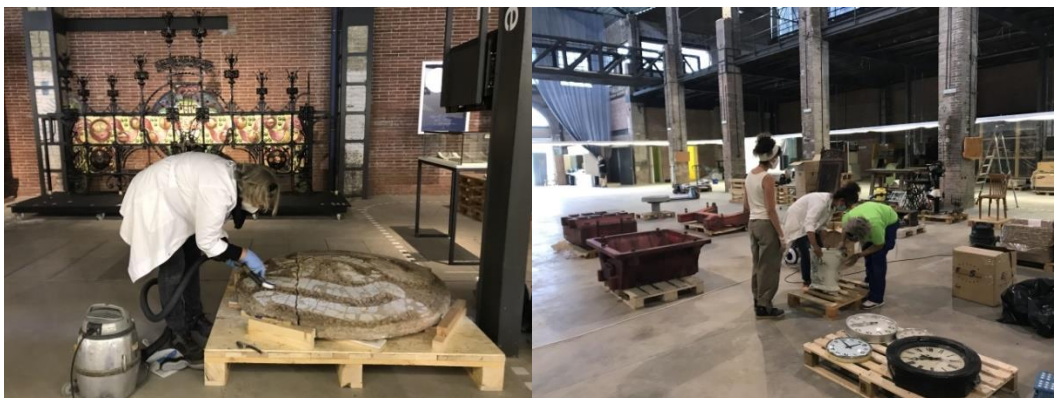
Sistema de control climàtic per a l'exhibició del derelict: Les restes del vaixell, afectades per un procés d'acidificació són vulnerables especialment a les variacions de la humitat relativa ambiental, per això s'ha d'exposar dins una vitrina condicionada climàticament.

- **Tractament de conservació de les restes antropològiques** romanes amb grillons procedents de l'excavació efectuada al Born l'any 1991. El treball es desenvolupa arrel de l'estudi endegat per la Dra. en Antropologia Biològica i arqueòloga Núria Armentano de la Universitat de Barcelona en col·laboració amb el Servei d'Arqueologia de Barcelona: (individu 303/191) R-2835. S'estabilitza l'alteració dels grillons de ferro i els problemes de descamació de les restes òssies.

- **Tasques de conservació vinculades a l'Exposició Barcelona Capital Mediterrània.** Gener 2020 : coordinació i seguiment de la desinstal·lació de 81 peces de prestadors externs

- **Tasques de conservació vinculades a muntatge de l'exposició permanent d'Oliva Artés.** Setembre 2020:

- Total peces tractades i col·locades: 193
- Tasques realitzades: Un cop acabades les obres, les peces s'han hagut de reubicar a l'espai expositiu i procedir a la neteja especialitzada de la totalitat de les peces, control visual de l'estat, neteja interior i exterior de les vitrines, col·locació de les peces segons guió expositiu, realització dels informes de conservació dels préstecs externs.



- **Sessions de fotografia dels objectes seleccionats.** Control de seguiment i manipulació del conjunt de peces fotografiades:
  - Número total de peces: **182**



- **Tasques de conservació vinculades a la donació i exposició de diverses pintures de Josep Bernat Flaugier** (14 de febrer de 2020 fins al 19 d'abril de 2020). Consisteix en la donació feta per un particular, de sis quadres que formaven part d'un cicle dedicat a la vida i el martiri de santa Eulàlia, copatrona de Barcelona (MHCB46632-MHCB46637). Amb motiu de la donació es fa la presentació en exposició temporal a La Capella de Sta. Àgata
  - Tasques realitzades: Inspecció de les obres prèvia a la cessió redactant l'informe corresponent d'estat de conservació-restauració. Supervisió de l'embalatge i desembalatge, acompanyament en el



trasllat, control del sistema expositiu i seguiment de la seva instal·lació.

- **Tasques de conservació vinculades a l'exposició *Barcelona Flashback*:** substitució de peça de prestador extern seguint el programa de rotació d'objectes previst.



- **Inspecció dels objectes amb motiu del préstec a diverses institucions.** Es tracta de 33 objectes i els centres prestatariis receptors de les nostres obres han estat: CaixaForum (seu Barcelona), Museu del Disseny\_Centre d'artesanía de la Catalunya, Museu Maricel (Sitges), Biblioteca Nacional (Madrid) i Museu-casa natal Mariscal Joffre (Ribesaltes, França).
- **Vil·la Joana,** correcció dels nivells d'il·luminació per reajustar-los de nou a les condicions que exigeixen els materials exposats.

Control de les condicions de conservació que ofereixen les sales i els edificis (condicions físiques i ambientals)

- Buidatge i estudi estadístic **de dades de clima de les sales expositives** i de les sales de reserva.

- Monitoratge de **plagues**.

Inspecció anual per a la detecció d'activitat xilòfaga als edificis del Conjunt Monumental de la Plaça del Rei i de la Casa del Guarda del Park Güell.

Inspecció trimestral de trampes amb la identificació d'espècimens perniciosos per a les col·leccions a les sales de reserva del Centre de Col·leccions. Estudi estadístic.

- Anàlisi de **contaminants ambientals**.

Continuïtat dels estudis del 2018 referents a microorganismes : detecció de bacteries i fongs, CO<sub>2</sub>, CO en ambient i superfície (mostres filtres maquinària clima).



Estudi de la bibliografia de referència i ampliació del mostreig per a la determinació de gasos corrosius en sales de reserva per a patrimoni metàl·lic i orgànic.





- Seguiment de l'estat dels edificis i desenvolupament del dispositiu d'urgència durant els episodis de pluja: renovació constant de materials absorbents en els punts actius.

Sota les jàsseres de Casa Padellàs

Aula Episcopal

Sota carrer dels Comtes.

- **Assessorament** en el disseny de la sala de reserva de la Fabra i Coats per previsió d'inversions en relació al Centre d'Interpretació del Treball a la nau F de Fabra i Coats i en relació el sistema de clima en el projecte de les Cases del Bon Pastor.

### Restauracions.

- **Definició del tractament** a seguir en l'eliminació de l'excedent de consolidant, separació de les taules encara unides entre sí i disseny del procediment de remuntatge de les **restes del vaixell Barceloneta I**.
- **Tractaments de conservació-restauració de 5 figures de pessebre seleccionats** per a préstec exposició *Ramon Amadeu i Grau*. Museu de la Garrotxa, Olot.
- **Tractaments de conservació d'un objecte per requeriments d'estudi** d'un atuell ceràmic prehistòric.

- **Tractaments de conservació d'objectes per requeriments d'instal·lació a sala de reserva** de l'escultura eqüestre del dictador Franco.



D'aquesta intervenció destaquem: l'acurat procés de neteja de l'escultura eqüestre de Franco, fent especial atenció en el manteniment de la pàtina històrica propera que ha passat a formar part del recorregut de la peça. Anotem, així mateix, la millora en la presentació i conservació d'aquest objecte de gran format, gràcies al suport especialment concebut per a poder-la conservar a l'interior de les instal·lacions del Centre de Conservació del MUHBA.

- **Tractaments d'alteracions detectades en les inspeccions rutinàries de les exposicions permanents**, especialment objectes metàl·lics de procedència arqueològica amb clorurs difícils d'estabilitzar.

### **Conservació del patrimoni immoble.**

- **Seguiment periòdic de l'estat de conservació dels jaciments museïtzats** mitjançant inspeccions periòdiques amb elaboració de fitxes d'estat a tots els espais dependents del museu tot realitzant les tasques de manteniment necessàries per assegurar la correcta conservació.

- **Avaluació i balanç de l'estat de conservació del jaciment de Santa Caterina (15.01.2020).** El deteriorament de l'edifici comporta problemes de conservació al jaciment difícils de resoldre si no es planifica una intervenció a la coberta.



- **Seguiment i protecció del jaciment durant la construcció d'un sistema de recollida d'aigua dels degoters de la jàssera. Subsòl Casa Padellàs – Plaça del Rei (18.06.2020).**

Es tracta de la instal·lació d'una sèrie de safates metàl·liques sota la jàssera de forma que l'aigua que caigui es condeixi cap on es situa una bomba connectada al desaigua d'un dels climatitzadors del subsòl.



## Intervencions en el patrimoni immoble.

- **Subsòl arqueològic** del Conjunt Monumental de Plaça del Rei : Consolidacions a diverses estructures (referències: E-82; -83; A-24; J-01; J-47; J-34; B-54; E-06.)

Destaquem el tractament de consolidació amb *nanocalç* a la paviment d'Opus Signinum de l'Àrea de la Tintoria (E-06).



Aquest tractament, assajat amb anterioritat ha obtingut bons resultats amb l'augment de la cohesió i la minimització de pèrdues i desprendiments de material.

- **Turó de la Rovira.** Consolidacions d'estructures malmeses per la forta pressió antròpica que pateix el jaciment. Després del confinament els ciutadans han fet un ús important dels espais oberts i les estructures del Turó se n'han ressentit. Paral·lelament s'ha redactat el projecte especial de tractament de les restes de barraques del Turó de la Rovira amb la valoració econòmica per ser realitzat paral·lelament a les obres de tancament perimetral del recinte.

Rajoles trencades



Cohesió amb morter



Dispersió de pedres



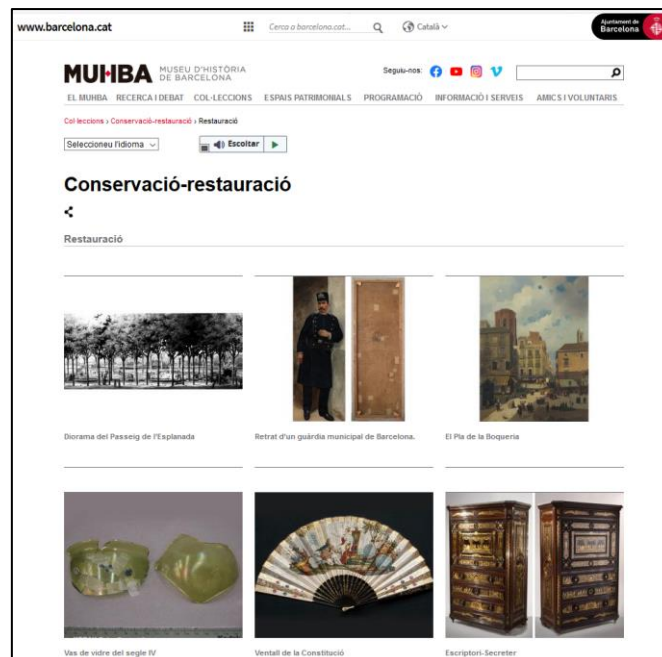
### Documentació i arxiu.

- **Inici de la construcció d'un sistema GIS** de seguiment i avaluació de l'estat del jaciment de Plaça del Rei que aquest any a assolit l'anàlisi de la documentació existent i la configuració dels esquemes constructius del sistema d'informació.
- Col·laboració amb la Direcció de Patrimoni i Museus de l'ICUB fent l'avaluació i propostes per a la configuració del **mòdul Conservació-restauració del programa Museum Plus RIA.**

- Reforma de l'**arxiu d'informes de conservació** : concepció d'un nou sistema amb l'objectiu de compilar documentació sota el criteri d'historial i fer els arxius més accessibles incorporant la part gràfica (nº de fitxers..)
- Reforma de l'**arxiu de restauració** amb la revisió de les referències gràfiques i la incorporació d'imatges per tal d'il·lustrar els documents i fer-los més accessibles (nº de fitxers..).
- **Actualització de la documentació** pendent de lliurament sobre les tasques de conservació en jaciments (nº de fitxers..).
- **Actualització dels mapes d'alteracions dels jaciments externs**: Incorporació de la distribució de capes per anys 2016/2020 – programa *Illustrator*.
- Arxiu d'imatges: **Es documenten 47 incidències i es generen un total de 1.278 imatges.**

## Difusió.

- En la línia de reforçar la dimensió digital del museu, s'han pujat i actualitzat continguts de la pàgina web del Museu d'Història en l'apartat de restauració.





- **Guionatge i encàrrec de diversos vídeos divulgatius.** Es tracta de càpsules que resumeixen els trets principals dels objectes i la seva significació juntament amb la presentació dels trets principals del tractament de conservació-restauració. Els objectes són: Ventall de la Constitució i Passeig de l'Esplanada. Guió i configuració de l'escaleta.

## **C) DOCUMENTACIÓ**

### **Col·lecció inventariada**

El Museu s'ocupa de la millora de la base de dades de la seva col·lecció que es realitza a MuseumPlus. En aquest any 2020 s'han registrat o documentat un total de 2.334 objectes.

Així doncs, fins ara el museu ja disposa d'un total de 61.991 objectes inventariats. A assenyalar que el programari MuseumPlus es troba al final de la seva vida útil i que l'ICUB ja ha començat a estudiar i planificar la seva substitució per un nou programari que portarà el nom de RIA i que també serà desenvolupat per l'empresa Zetcom.

Les tasques del Pla d'Inventari a les quals s'ha fet referència específica abans han tingut com a resultat un nombre significatiu de noves altes, o sigui, creixement quantitatiu de la col·lecció tant a l'Arxiu Arqueològic com entre la col·lecció inventariada, degut, en bona mesura, a la regularització i localització de peces orfes que encara no tenien número d'inventari assignat.

## **D) ATENCIÓ DE CONSULTES**

S'han atès un total de 152 consultes a la col·lecció. D'altra banda s'ha d'esmentar que segueix creixent el nombre de consultes per correu electrònic relatives a les col·leccions del museu (i a altres aspectes de la història de Barcelona) que ja es detectava en anys anteriors.

Cada vegada és més significatiu el nombre de consultes que arriben de l'estranger. Aquesta atenció a consultes externes i internes és una activitat que cada vegada requereix més temps de dedicació per part del personal del departament.

## **E) PRÉSTECES**

Al llarg d'aquest any hi ha hagut un total de 2.518 objectes en préstec en altres museus i institucions. A més, cal tenir en compte que, a causa de la pandèmia, molts dels préstecs s'han hagut de suspendre o reprogramar.

Els préstecs de llarga durada estan sobretot centrats en l'exposició permanent del Centre de Cultura i Memòria de El Born CCM, que té 2.185 peces del MUHBA, però també s'han cedit peces al Museu Marítim de Barcelona per a la seva exposició permanent (68), al Museu de Ceràmica de Barcelona (65), al Castell de Montjuïc (61) o a l'Acadèmia de Bones Lletres per a la Galeria de Catalans Il·lustres (46).

Relació de peces cedides en préstec de llarga durada segons els centres:

El Born CCM	2.185
Museu Marítim de Barcelona	68
Museu de Ceràmica de Barcelona	65
El Castell de Montjuïc	61
Acadèmia de Bones Lletres	47
Museu de les Aigües-Fundació AGBAR	33
Ajuntament de Barcelona	16
Museu d'Història de Catalunya	14
Monestir de Pedralbes	12
Museu de les Cultures del Món	6
Museu Etnològic de Ripoll	3

Museu del Disseny de Barcelona	2
Palau de Pedralbes	2
Museu d'Arqueologia de Catalunya	1
Ajuntament de Sant Vicenç dels Horts	1
Monestir de Sant Benet (Montserrat)	1
Universitat de Barcelona	1
Museu Olímpic i de l'Esport	1

## **F) FONS EN LÍNIA**

Aquest any s'ha creat la pàgina web de col·leccions en línia (que es trova allotjada a la URL (<https://cataleg.museuhistoria.bcn.cat/>) i que agrupa vora un miler de peces, principalment les que formen part de l'exposició permanent a MUHBA Plaça del Rei i a MUHBA El Call així com les que han format part de l'exposició *Barcelona Capital Mediterrània* i de *Barcelona Flashback*.

## **G) ARXIU ARQUEOLÒGIC**

L'arxiu arqueològic, el qual forma part del centre de col·leccions, ha continuat amb la seva activitat com a espai de tractament de materials arqueològics.

Aquest any 2020 han ingressat procedents de noves excavacions 338 caixes/unitat d'emmagatzematge de 36 intervencions. A finals d'any a la base de dades del MuseumPlus de l'arxiu arqueològic hi ha un total de 15.077 caixes/unitat d'emmagatzematge registrats o inventariats que són el resultat d'un conjunt de 341 intervencions, mentre que pendents de registrar queden 12.313 caixes/unitat d'emmagatzematge d'intervencions antigues que es van regularitzant any rere any.

El total de l'arxiu arqueològic és de 27.390 caixes.

A més, l'arxiu arqueològic ha rebut la visita de 929 usuaris i així com 17 visites professionals i una de caràcter institucional.

## **H) REPRODUCCIONS**

El Museu ha realitzat una lliure difusió de reproducció d'imatges dels seus espais per usos com els editorials o periodístics excepte en una sèrie de casos en què s'han sol·licitat formalment la reproducció de peces de la seva col·lecció. Aquest any se n'han comptabilitzat un total de 8 peticions d'autoritzacions de reproduccions de diverses peces del museu, que han sigut demanades també per editorials, museus, diaris, empreses o persones particulars. Entre les obres demanades es troben: la Vista de la finca de Manuel Girona a Sarrià de Battistuzzi, la Pintura del Marquès de la Mina o l'interior i l'exterior del Teatre del Liceu de Salvador Rosés.

## **I) BIBLIOTECA I CENTRE DE DOCUMENTACIÓ**

El MUHBA disposa d'una biblioteca pròpia que es troba a la Casa Padellàs. És sobretot d'ús intern, però s'obre als estudiosos i investigadors de la cultura barcelonina, però al mateix moment també a tota la ciutadania interessada en la ciutat. Està especialitzada en patrimoni i història urbana de Barcelona, des dels seus orígens fins a la contemporaneïtat amb una atenció preferent envers les fonts documentals de la seva cultura material. Entre els diferents serveis que ofereix, estan l'accés i la consulta a sala, informació i consultes bibliogràfiques, reproducció de documents i connexió Wifi.

Dades de l'any 2020

Adreça web: <http://catalegbiblioteca.museuhistoria.bcn.cat>

Nombre d'usuaris 155

### 3. PROGRAMES PÚBLICS

En la línia de renovar els llenguatges del Museu com a pols de coneixement i apropiació del patrimoni al servei de la ciutadania, el MUHBA treballa per formats considerats tots ells equivalents i amb un interès variable segons els temes i propostes, començant per la necessitat de fonamentar moltes propostes en recerca pròpia i difuminant l'esquema que divideix entre “exposicions” i “altres activitats”.

Aquest esquema atorgava un paper de privilegi possiblement excessiu a les exposicions, com a herència dels temps previs a la multimedialitat del nostre temps. Aquesta qüestió és especialment rellevant en el cas dels museus d'història de ciutat, que han de ser inseparables del seu entorn urbà.

Aquest any 2020 s'han organitzat cinc exposicions temporals, dues de gran format (**Barcelona capital mediterrània** i **Barcelona Flashback. Kit d'història en 100 objectes**) que ja s'havien inaugurat l'any 2019 i tres de petit format, totes elles en col·laboració amb altres entitats o sectors municipals (l'itinerant **Harry Walker: lluita obrera i veïnal**, **Barcelona refugi jueus** i l'exposició dels quadres donats de Josep Bernat Flaugier). En total, han rebut un conjunt de 26.511 visites.

Així mateix destaquen la realització de 187 itineraris i visites públiques que han comptat amb 2.601 usuaris. Quant als més joves, s'han portat a terme 671 activitats en diversos formats (visites guiades, itineraris, tallers didàctics, etc.) que han aconseguit aplegar 15.019 alumnes i que detallem més endavant. Quant al conjunt de diàlegs i conferències, jornades i seminaris, presentacions i audicions, 18 en total, el total de persones que les han freqüentat ha estat de 659. La programació en aquests formats s'agrupa en els diferents cicles del Centre de Recerca i Debat i les programacions sobre patrimonis musicals, totes dues realitzades entre diferents seus del Museu, relacionades amb els altres formats de la programació, començant per les exposicions.

Aquests resultats han estat possibles gràcies a la col·laboració i el treball compartit del Museu amb diferents institucions i agents de l'àmbit públic i privat, a l'aprofundiment i l'articulació del discurs museístic del MUHBA que es posa de

manifest en una gran combinació de formats (espais museïtzats, exposicions, visites, guies d'història urbana, models d'espai virtual, concerts, publicacions, jornades i seminaris) i també a l'afermament del programa educatiu integrat.

Quant als espais patrimonials, amb les seves respectives exposicions estables, el Museu d'Història de Barcelona ha comptabilitzat enguany un total de **207.527 visites**. A aquesta xifra **s'han de sumar les 64.222 persones** que van visitar el Temple d'August i l'espai museïtzat de Santa Caterina, que no es consideren espais patrimonials i es computen a part.

## **A) RECERCA I DEBAT PÚBLIC**

El **CRED** (Centre de Recerca i Debat del MUHBA) no és un departament amb entitat i personal específics, sinó un node de confluència entre processos d'investigació des de tots els àmbits del Museu, els quals nodreixen sessions públiques que es realitzen en formats diversos. S'inclouen un bon nombre de projectes que, dins de la línia de programació del Museu i en conveni amb aquest, han estat proposats i finançats per altres institucions acadèmiques i culturals.

La **recerca** és un signe d'identitat de la programació pública del Museu d'Història de Barcelona i s'organitza amb el propòsit d'aconseguir el màxim de sinèrgies per nodrir tot el sistema del Museu. Aquesta és una especificitat de molts museus de ciutat, no tan sols del de Barcelona.

En el cas dels museus d'arts, ciència i tècnica, com també en els museus d'història nacionals, existeixen a les universitats i altres institucions acadèmiques els departaments corresponents que produeixen el coneixement adient per nodrir el discurs museològic. No és així en el cas dels museus de ciutat, ni a Barcelona ni a moltes altres urbs europees, d'aquí la necessitat específica d'una relació intensa amb els centres de recerca en arqueologia i en història urbana que no eximeix el museu de dedicar-se a la recerca pròpia per poder substanciar els seus programes públics.

En el cas del MUHBA, amb una llarga tradició, des de les recerques promogudes pel fundador del Museu, Agustí Duran i Sanpere, i des del Seminari d'Arqueologia i

Història de la Ciutat, iniciat en 1959 pel director Frederic Udina, acompanyades de publicacions d'una gran qualitat.

La recerca no és una activitat reclosa a l'interior del Museu i ha passat a articular la programació pública, en format de diàlegs, seminaris o jornades, però també altres diferents com exposicions, concerts, visites i rutes urbanes. Difuminar els límits entre recerca i difusió és, en aquest sentit, una de les més importants contribucions que un museu de ciutat pot efectuar a la democratització del coneixement i al trencament de les barreres entre cultura i educació.

El Centre de Recerca i Debat del MUHBA s'ha convertit en el motor essencial no tan sols del funcionament de tot el Museu, sinó del seu paper R+D+i com a centre exportador de coneixement. A més, això es plasma també en eines digitals com la Carta Històrica de Barcelona, allotjada a la pàgina web del museu i que s'ha convertit en una eina de referència a l'hora d'abordar la història de la ciutat des d'una perspectiva cartogràfica.

**Les línies en què treballa el MUHBA són les següents:**

- a) *relats històrics* de Barcelona, en múltiples modalitats i èpoques, per atendre la història de la ciutat, amb fonts arqueològiques, documentals, gràfiques i orals, en bona entesa amb el Servei d'Arqueologia i l'AHCB; i també relats literaris de Barcelona, dins del Projecte Vil·la Joana;
- b) *patrimoni i paisatge* (en cinc línies: arqueològic, arquitectonico-paisatgístic, literari, musical i alimentari) destinades a nodrir la programació pública del Museu en diferents formats i , en especial el programa d'exposicions;
- c) *innovació ciutadana* (educació, alzheimer);
- d) *documentació i conservació de béns mobles*, que inclou una línia de recerca bàsica per al Museu, amb l'estudi dels seus objectes,
- e) *tecnologies de la representació*: escanejat làser i tridimensionalitat, cartografia històrica i museologia virtual.

L'estratègia és en tots els casos la mateixa: tot allò que s'ha de preparar o estudiar, primer convé mostrar-ho públicament a través del Centre de Recerca i Debat del MUHBA, en les programacions a Plaça del Rei, Vil·la Joana, Park Güell, Oliva Artés i altres seus del Museu.

Es així com es pot nodrir gairebé sense cost afegit –perquè són recerques que igualment resulten imprescindibles – un bon programa d'estudis innovadors, mostrant i exposant en públic els treballs de cura d'objectes, de preparació d'itineraris i exposicions, de recuperació de productes patrimonials i d'atenció als diversos públics del museu.

Aquesta manera de treballar en règim de portes obertes ha generat així sinèrgies que en multipliquen el resultat, per l'interès d'altres institucions que fan estudis sobre Barcelona d'arribar a acords programàtics amb el Museu i mostrar-ne els resultats dins de la programació del MUHBA, en forma de jornades i seminaris, sia en format de presentació de recerques fetes sia, en la modalitat museu laboratori, per incentivar noves recerques.

Cal afegir, finalment, el “motor d'arrencada” de tot el sistema, que són els Diàlegs, actualment d'història urbana i patrimoni a MUHBA Plaça del Rei; d'història urbana i literatura a MUHBA Vil·la Joana; i d'història urbana i arquitectura a MUHBA Park Güell. En els diàlegs es presenten recerques ja efectuades o bé en curs, d'altres institucions i entitats i del propi Museu, dins de les línies de treball anteriorment esmentades. El seu paper dinamitzador i orientador de tot el conjunt és molt valuós.

### **Diàlegs d'història urbana i patrimoni**

Els Diàlegs d'Història Urbana i Patrimoni són un cicle propi de conferències, que es fan en dilluns a la Sala Martí l'Humà de l'espai MUHBA Plaça del Rei, i constitueixen el format més flexible per explorar noves idees i per comunicar estudis sobre la trajectòria de la ciutat, el seu patrimoni historicoartístic i les representacions urbanes de Barcelona i altres ciutats. A data d'avui ja són més de 200 els diàlegs realitzats al museu que toquen una pluralitat de temes dels diferents períodes cronològics de la història de Barcelona.





Els diàlegs que han tingut lloc aquest any són:

1. **Els togats i els vestits de Barcino: llenguatge iconogràfic i distinció social.** A càrrec de Montserrat Claveria. 13 de gener de 2020.
2. **L'electrificació de Barcelona i l'explotació dels rius del Pirineu, 1912-1940.** A càrrec de Xavier Tarraubella. 27 de gener de 2020.
3. **La immigració francesa a l'àrea de Barcelona a l'època moderna (segles XV, XVI i XVIII).** A càrrec de Miquel Amengual Bibiloni. 10 de febrer de 2020.
4. **El combat per les escoles bressol a Barcelona, 1932-2007.** A càrrec de Montserrat Bastardas Porcel. 24 de febrer de 2020.
5. **Els instituts de cultura estrangers i la música de avantguarda a Barcelona sota el franquisme.** A càrrec d'Helena Martín-Nieva. 9 de març de 2020.
6. **La gestió de l'Ajuntament de Barcelona republicà (1931-1936).** A càrrec d'Alexandre Solano Budé. 20 d'abril de 2020.
7. **La Barcelona contemporània davant les pandèmies.** A càrrec de Borja de Riquer. 4 de maig de 2020.
8. **Barcelona en reconstrucció: espais públics de postguerra. Obertura de l'avinguda de la Catedral (1939-1958).** A càrrec de Rana Alhussin. 18 de maig de 2020.
9. **La prostitució a la Barcelona baixmedieval (segles XIV -XV).** A càrrec de Roger Benito Julià. 5 d'octubre de 2020.
10. **La Barcelona de Francesc Tàrrrega i Emili Pujol.** A càrrec de Maria Ribera Gibal. 19 d'octubre de 2020.

11. **Bandera Roja: política de masses i mobilització social a la Barcelona tardofranquista.** A càrrec de Josep Maria Solé Soldevilla. 2 de novembre de 2020.
12. **El vademècum de la ciutat: París i Barcelona a les guies i descripcions urbanes, 1750-1920.** A càrrec de Carmen Rodríguez Pedret. 16 de novembre de 2020.
13. **El món rural ibèric al pla de Barcelona.** A càrrec de David Asensio. 30 de novembre de 2020.
14. **El model de casa-fàbrica als inicis de la industrialització: registre de fàbriques al Raval de Barcelona, 1767-1856.** A càrrec de Jaume Artigues i Vidal. 14 de desembre de 2020.

### **Diàlegs del Park Güell**

Els diàlegs d'història, arquitectura i forma urbana, que tenen lloc a l'espai a MUHBA Park Güell-Casa del Guarda, han continuat amb el cicle Elogis de la corba, iniciat l'any anterior, i han seguit amb altres conferències que han aprofundit en l'obra d'Antoni Gaudí.

1. **La urbanització del Marquès de Marianao i el park del Comte Güell: conflicte de formes, conflicte social.** A càrrec de Mireia Freixa i Mar Léniz. 15 d'abril de 2020.
2. **Imatge i relat. Els baixos fons en el cinema de Barcelona.** A càrrec de Cèlia Marín Vega. 3 de juny de 2020.
3. **Cuina, teatre i modernitat, 1888-1919.** A càrrec d'Eva Saumell. 4 de novembre de 2020.
4. **Eclecticisme, arquitectura i modernitat: Josep Domènech i Estapà (1858-1917).** A càrrec de Sergio Fuentes. 25 de novembre de 2020.

## Jornades, seminaris i cicles de conferències

### 1. Barcelona: Ciutat, història i memòria en femení.

#### Seminari

#### MUHBA Plaça del Rei, 5 i 6 de febrer de 2020.

L'experiència, el saber i el pensament d'algunes de les moltes historiadores que diuen i escriuen història de les dones, entren en diàleg en aquest seminari, tot eixamplant la memòria de la ciutat de Barcelona. Al voltant de tres blocs temàtics diferents es dialogarà i es donarà a conèixer com s'han deixat de banda paradigmes historiogràfics patriarcals, com s'han creat paraules que diuen la història en femení, com s'han descobert fonts que narren experiències de dones diverses —desplaçades dels mandats de cada època— i com s'ha aprofundit en la seva anàlisi, i es mostraran els camins que han recorregut aquests estudis dins i fora del món acadèmic.

Coordinació científica: Patricia Martínez i Àlvarez



### 2. Cent anys de la Prosperitat.

#### Taller de memòria històrica

#### Casal del Barri de la Prosperitat. 6, 13, 20 i 27 de febrer i 6 de març.

En cinc sessions, que se celebraran al Casal del Barri, fa un recorregut des dels inicis dels anys vint del segle XX fins al moment present del segle XXI. Són unes sessions que intenten aprofundir en el coneixement de l'arrelament de les veïnes i els veïns de la Prosperitat en el seu entorn; i consolidar la consciència de formar part del barri. Organitzat per la Comissió del Centenari de la Prosperitat (Nou Barris) 1919-2019 i el MUHBA.

Amb la intervenció de: José Luis Oyón, Jordi Sànchez, Mercè Abeya, Ferran Aisa, Neus González, Joan Catafal, Jaume Fabre, Josep Maria Montaner, Ramon Guasch, Marc Andreu, Lurdes Ponce, Rosa Miró, Andrés Naya, Carles Prieto i Albert Recio.



### **3. Arquitectura, interiors i identitat social. La classe treballadora i la ciutat.**

#### **Seminari**

**Realitzat digitalment, 18 de juny de 2020.**

El cicle s'apropa a l'interior dels habitatges de les classes treballadores com a lloc on es projecten les mirades de la indústria, la societat, la política, l'arquitectura, el disseny, el gust i la cultura, i converteix l'interior domèstic en un camp de recerca molt interessant per detectar tendències, canvis i contradiccions. En el període estudiat al llarg de les quatre sessions, l'habitatge passa de ser considerat com a una despesa inevitable del cost de la mà d'obra a ser vist com l'espai per a una vida digna, en línia amb la reivindicació d'habitatge públic i cooperatiu en el marc de l'estat del benestar i a ser considerat, alhora, una font de negoci i especulació immobiliària. En el combat per un habitatge digne han sorgit al llarg del temps models ideals que, en algunes ocasions, poc tenien a veure amb la vida real dels treballadors i les seves aspiracions. Les aportacions de persones expertes d'àmbits diversos permetran, en uns tallers de reflexió oberta i propostes compartides, contribuir a la definició del projecte museístic de les cases barates del Bon Pastor, en el qual actualment està treballant el MUHBA.

En col·laboració amb entitats com l'Associació de Veïns i Veïnes del Bon Pastor, el Districte de Sant Andreu, l'Institut Municipal de l'Habitatge i el Pla de Barris.

Coordinació científica: Paolo Sustersic.

Amb la intervenció de: Martí Marín i Corbera, Amador Ferrer, Manel Guàrdia i Miquel Àngel Lozano.



#### **4. Barcelona, cruïlla de circuits perifèrics de literatures.**

##### **Simposi**

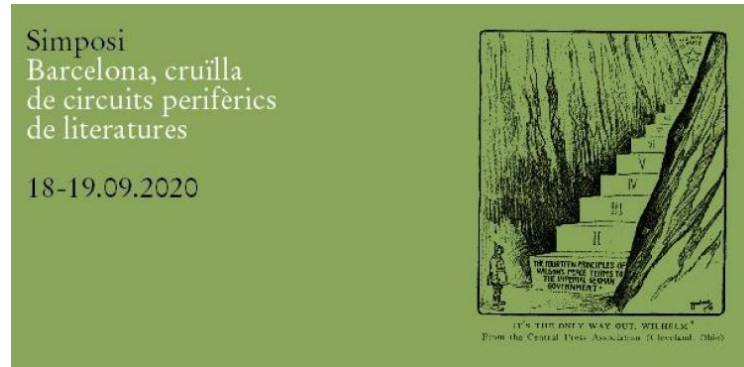
**Realitzat digitalment, del 18 al 19 de setembre.**

El projecte té per objectiu la recuperació de la memòria d'una experiència històrica de reconciliació post-bèl·lica mitjançant el foment de la convivència orientat al reconeixement de la diversitat cultural a l'Europa d'entreguerres; una diversitat que la nova configuració geopolítica feia evident. Les revistes literàries, els dispositius culturals més dinàmics del període, van desenvolupar una tasca incansable de difusió de literatures estrangeres, un esforç amb l'objectiu de donar visibilitat i reconeixement a l'alteritat, amb la finalitat de fomentar un coneixement mutu de les diverses nacions culturals que componen Europa. Les xarxes de revistes van constituir un circuit literari perifèric, un esforç multilateral per visibilitzar la diversitat literària europea i promoure la coneixença mútua, especialment d'aquelles literatures de nacions minoritzades per opressió política, en situació de frontera, o precarietat institucional, que subvertia els canons habituals constituïts per escriptors de literatures de les grans nacions històriques europees. Aquest esforç cooperatiu constitueix un episodi excepcional en el que la literatura va fer una funció reconciliadora amb vocació de contribuir a la construcció de la pau.

Amb la intervenció de: Thomas S. Harrington, Maximiliano Fuentes Codera, Joan Safont, Bernat Padró, Teresa Rosell Nicolás, Jesús Revelles, Tomàs

Meinhardt, Inés García López, Xavier Montoliu Pauli, Jordi Cerdà i Antoni Martí Monterde.

Coordinació: Bernat Padró.



## 5. Ciutats per pensar Europa.

**Cicle de conferències.**

**Realitzat digitalment, del 2 al 9 d'octubre.**

Aquest cicle de conferències vol documentar i reflexionar sobre el paper de ciutats que, des de situacions de complexitat de vegades semblant, aporten un llegat de preguntes sobre Europa que convé tenir present per pensar també la nostra ciutat, en tant que ciutat amb una clara vocació europeïsta. En aquest cicle de conferències Ciutats per a pensar Europa es reflexionarà sobre la relació entre literatura, ciutat i idea d'Europa a partir de vuit casos concrets (Trieste, Weimar, Cracòvia, Lviv, Lisboa, Belgrad, Sarajevo, Sant Petersburg) i es complementa amb la reflexió teòrica sobre la ciutat com a capital cultural.

Amb la intervenció de: Joan Benesiu, Antoni Martí Monterde, Teresa Rossell, Maria Patricio Mulero, Borja Bagunyà, Bernat Padró Nieto, Àlex Matas i Tomàs Meinhardt.

Coordinació: Antoni Martí Monterde.



## **6. Barcelona-València: una singularitat amarga?**

### **Seminari**

**Realitzat digitalment, 3 d'octubre de 2020.**

XII Seminari Literatura i Ciutat. Barcelona i València, són dues capitals de l'Europa mediterrània que comparteixen història, llengua, cultura i també economia. Aquests elements, que han refermat els vincles entre les dues ciutats, també han estat motiu de distanciament. Tot i així, és innegable que totes dues, considerades com a complementàries i des d'un acostament sine ira et Studio, poden explicar una part important de la història intel·lectual del nostre país.

Coordinació: Antoni Martí Monterde.

Amb la intervenció de: Xavier Pla, Gustau Muñoz, Vicent Flor, Francisco Fuster i Josep Vicent Boira.



## **7. La Barcelona de les barricades, 1820-1843.**

### **Seminari**

**Realitzat digitalment, 19 de novembre de 2020.**

Amb el Trienni Liberal (1820-1823) s'inicia a Barcelona la Revolució Liberal (1820-1843), que pretén establir un règim basat en una constitució que garanteixi els drets i les llibertats de la ciutadania. L'activitat política a la ciutat, en què conflueixen les idees transgressores amb el vell sistema polític i social i les demandes de diversos col·lectius socials i polítics, dona lloc a un lideratge revolucionari descentralitzat en la construcció del nou Estat liberal. En aquest període, Barcelona esdevé la principal ciutat constitucional de la monarquia

borbònica, i la seva deriva revolucionària és comparable a la de ciutats de l'antic imperi espanyol com Buenos Aires, Bogotà, Caracas o Santiago de Xile, alhora que les idees de la França republicana i revolucionària arrelen amb força. Barcelona es converteix en un espai d'experimentació sobre quins han de ser els límits de la participació i de les llibertats dels projectes polítics liberals i, alhora, també viu onades repressives dirigides per les autoritats militars amb el beneplàcit del govern i el suport de les elits de la ciutat.

Coordinació científica: Jordi Roca Vernet.

Amb la intervenció de: Jordi Roca Vernet, Xavier Sànchez Sancho, Josep Rueda i Núria Miquel.



## **8. El Paleoclima de Barcelona. Repensar el passat per encarar el futur.**

### **Seminari**

**Realitzat digitalment, 28 de novembre de 2020.**

El coneixement sobre els canvis climàtics en el passat s'obté des de disciplines variades com la geologia, la biologia i altres ciències humanes com l'arqueologia, utilitzant tècniques analítiques i metodologies aplicades a materials diferents (sediments, restes botàniques, documents arqueològics, etc.). Aquestes recerques inspirades en la recuperació de dades de les glaceres de l'Antàrtida o Grenlàndia s'han ampliat a escala mundial permetent relacionar diversos factors climàtics a mitjà i llarg termini, com són les edats del gel, però també les erupcions volcàniques i altres catàstrofes naturals que han afectat les diverses comunitats humanes del passat. L'aproximació a l'evolució paleoclimàtica en els temps passats està constituint una eina per comprendre i activar respostes als fenòmens climàtics actuals, com l'aridificació o el rescalfament. A més, en els períodes més recents de la prehistòria i la



protohistòria, a l'anàlisi geofísica de la paleoclimatologia per se es suma la important relació entre paleoclima i grups humans.

Coordinació científica: Miquel Molist i Anna Gómez Bach.

Amb la intervenció de: Antoni Rosell Melé, Francesc Burjachs, Jordi Revelles, Anna Gómez, Miquel Molist i Raquel Piqué.



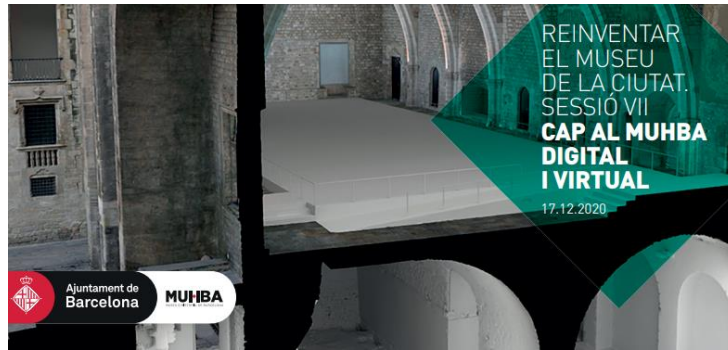
## **9. Reinventar el museu de la ciutat. Sessió VII. Cap al MUHBA digital i virtual.**

### **Seminari**

**Realitzat digitalment, 17 de desembre de 2020.**

El MUHBA presenta en aquesta jornada els projectes més destacats relacionats amb el museu digital i virtual: la restitució patrimonial en 2D i 3D, les col·leccions en línia, el museu virtual, les innovacions en l'arquitectura conceptual del web, i també la creació de nous formats de programació virtual i semipresencial. En aquests temps de pandèmia el MUHBA s'ha reinventat i ha creat noves formes de relacionar-se amb la ciutadania. Amb aquest objectiu, ha treballat intensament en l'acceleració digital en els formats i continguts i ha volgut reflexionar cap a on va el museu, en una trajectòria que ha de conjuminar presència i virtualitat per adaptar-se als nous temps.

Amb la intervenció de: Joan Roca, Elena Pérez, Xavier Tarraubella, Daniel Alcubierre, Lúdia Font, Carla Puerto, Ramon Pujades, Josep Bracons, Núria Miró, Teresa Macià, Edgar Straehle i Mònica Blasco.



## Presentacions

1. Presentació de la *Guia d'Història Urbana Revolució liberal / BCN 1820-1843*. 19 de novembre de 2020, MUHBA Plaça del Rei.
2. Presentació del projecte *Barcelona & Futbol. El gran joc social del segle XX*. 10 de desembre de 2020, MUHBA Oliva Artés. Amb Joan Roca, Carles Santacana i Xavier Pujadas.

## Actes acollits pel MUHBA

1. Presentació del llibre *Voces caídas del cielo* de Manu Valentín. 21 de febrer de 2020. Acte acollit pel MUHBA a la Sala de Martí l'Humà, a MUHBA Plaça del Rei.
2. Presentació del llibre *100 Pioneres catalanes* d'Antoni Gelonch. 5 de març de 2020. Acte acollit pel MUHBA a la Sala de Martí l'Humà, a MUHBA Plaça del Rei.
3. Jornada i presentació del llibre *Un dia de Fúria. 200 anys de l'assalt al Palau de la Inquisició de Barcelona*. 10 de març de 2020. Acte acollit pel MUHBA a la Sala de Martí l'Humà, a MUHBA Plaça del Rei.

## B) FORMATS EXPOSITIUS

### EXPOSICIONS DE GRAN FORMAT

#### 1. BARCELONA CAPITAL MEDITERRÀNIA



Data: Del 30 de març de 2019 al 5 de gener de 2020

Lloc: MUHBA Plaça del Rei

El projecte Barcelona capital mediterrània aborda la trajectòria de la ciutat i el vincle amb el mar com a motor de la seva història, amb l'exposició La metamorfosi medieval, segles XIII-XV al Saló del Tinell, i amb un contrapunt dels nostres dies en La conquesta del litoral, del segle XX al segle XXI, a la capella de Santa Àgata.

##### (I) LA METAMORFOSI MEDIEVAL, SEGLES XIII-XV

El primer àmbit de l'exposició aborda el paper que va tenir l'activitat comercial mediterrània en la generació dels recursos i la diversificació social que permeté el naixement del municipi de Barcelona. S'hi desglossen els grups socials en què va quedar estructurada aquella renovada societat, capitanejada per l'elit de prohoms enriquits pels negocis, i s'hi descriu la reordenació dels equilibris que

va portar a gestar les institucions en què es va anar organitzant. La ciutat, amb el Consell de Cent, els consellers i la resta de càrrecs municipals, va passar de ser una propietat dels comtes reis gestionada pels seus oficials a esdevenir un subjecte de negociació política amb la monarquia i els dos estaments privilegiats, la noblesa i l'Església. Tot i ser itinerant, el poder de la monarquia es veia representat al cor de la ciutat pel Palau Reial Major. Hi residien les dues úniques entitats de la corona que no viatjaven seguint el sobirà: l'Arxiu Reial i la Cúria del Mestre Racional. Tot aquell model econòmic i sociopolític va entrar en crisi, però, a la segona meitat del segle XV, atiant l'esclat de la llarga Guerra Civil i les reformes posteriors que donaren peu a una nova època.

## (II) LA CONQUESTA DEL LITORAL, DEL SEGLE XX AL SEGLE XXI

El segon àmbit tracta de com l'enderroc de la muralla de mar, entre 1878 i 1881, tornava a obrir Barcelona al litoral després més de 350 anys de tancament defensiu. Tanmateix, les línies ferroviàries que si van establir llavors a la costa van constituir una nova muralla, aquesta de ferro, que constrenyia la trobada de la trama urbana amb la Mediterrània. No va ser fins a cent anys després, amb els projectes encetats en la dècada de 1980, que es va avançar decisivament cap a la conformació d'un litoral obert. Ara, des de finals del segle XX i ja en ple segle XXI es planteja el repte d'un altre model d'actuació al litoral, que n'actualitzi els potencials en l'era de les ciutats globals i que el faci més proper i útil als ciutadans i més sostenible ambientalment. El segon moment culminant del projecte serà la col·locació a l'avantcambra del Palau Reial, prevista per a les festes de la Mercè, dels fragments restaurats del buc del Barceloneta I, un vaixell del segle XV que esdevé símbol al Palau Reial de l'estret vincle històric entre Barcelona, capital de Catalunya, i el mar. El MUHBA se situa així en la línia del que, a partir dels estudis d'Antoni de Capmany en el segle XVIII, l'historiador Ramon Grau ha anomenat la "teoria marítima de Barcelona". En aquesta perspectiva, que ens segueix interpel·lant actualment, cal situar la puixança de la societat barcelonina medieval en el comerç marítim, com a vincle entre la producció urbana i la projecció política d'una ciutat regulada pel Consell de Cent i els gremis.

Amb aquestes exposicions continua el cicle que va iniciar el MUHBA amb la mostra sobre port franc i zona franca en 2018, i que es clourà amb l'exposició sobre el port modern a finals de 2019, amb motiu del 150 aniversari de la Junta d'Obres.

És un projecte de recerca, difusió i patrimonialització del Museu d'Història de Barcelona que compta amb el suport del Consorci de la Zona Franca, l'Oficina Estratègica de l'Àmbit Litoral, Barcelona Regional i Port de Barcelona.

## 2. BARCELONA FLASHBACK. KIT D'HISTÒRIA EN 100 OBJECTES



Data: a partir del 10 d'octubre de 2019.

Lloc: MUHBA Casa Padellàs

Barcelona flashback és una síntesi experimental radicalment innovadora en les formes de mostrar i situar la trajectòria de Barcelona, amb un mètode de lectura històrica interrogativa d'objectes, arquitectures i paisatges i amb nous programes ciutadans. **Barcelona flashback** és, alhora, una proposta educativa, i és també un projecte de recerca internacional sobre el kit mínim de coneixement i consciència urbana que un museu de ciutat del segle XXI ha de proporcionar, en

pro de la democràcia i del dret a la ciutat. A més, aquesta exposició s'inscriu de ple en els plans del MUHBA com a museu de ciutat del segle XXI, en l'horitzó de la reforma de la Casa Padellàs com a Casa de la Història de Barcelona, nucli de la xarxa d'espais patrimonials del Museu per tota la ciutat.

Es tracta d'un projecte experimental, com a laboratori de la renovació de Casa Padellàs com a espai nucleador d'un museu xarxa estès per tota la ciutat, i com a projecte expositiu que permet mostrar els millors cent objectes del Museu i convida alhora els ciutadans a completar-lo amb les seves donacions. L'exposició **Barcelona flashback** es perfila com un mètode de lectura urbana, un entrenament en l'art d'explorar la ciutat amb un mirall de la ciutat com a introducció i cinc parts: testimonis, relats, recorreguts, connexions i patrimonis. Un mirall inicial presenta els Batecs de Barcelona en onze verbs, des de començar i treballar a lluitar i estimar, que el visitant pot decidir-se a travessar – o no– com en els contes de Lewis Carroll, per entrar en el món fascinant de la ciutat.

Aquest món de la vida urbana al llarg del temps quan arriba al museu es transforma en patrimoni i el visitant pot optar per **Escoltar TESTIMONIS (1)**, perquè els objectes parlen i l'interpel·len. A partir d'aquí, en els espais següents, el visitant pot optar per anar més enllà i **Construir RELATS (2)** en els quals els testimonis de la història urbana són interrogats pel museu i s'entrellacen amb els grans canvis geopolítics, de l'imperi romà al món colonial i al nostre temps. A una visió de conjunt dels temps que van de Barcino a l'era industrial, un temps molt llarg, segueix la sala on apareixen les preguntes i objectes de l'Edat Contemporània, de les primeres manufactures als temps dels mòbils.

Aconseguit un relat propi, el visitant es troba a la sala següent literalment enmig de la ciutat, per **Recórrer BARCELONES (3)** amb les claus per explorar-les a través de les arquitectures que n'han conformat el marc físic, de les cartografies que en fan la radiografia econòmica, social i política i dels paisatges que en resulten, com a síntesi de tot plegat. I de les múltiples Barcelones que són, juntes, Barcelona a Europa, **Connectant CIUTATS (4)** de manera comparativa, amb el planetari *Europa inter urbes*, elaborat per diversos museus de ciutat del continent, començant pel de Barcelona.

Aquest recorregut dels primers quatre àmbits efectuada com una recerca judicial, en què dels esdeveniments es passa a interrogar els testimonis, crear un relat,

buscar el lloc dels fets i comparar-lo amb altres, el darrer àmbit **Llegir PATRIMONIS (5)** proposa travessar el pas de ronda de la muralla, que fins ara no es podia visitar, i saltar al món urbà, amb un exercici pràctic de lectura de paisatges centrat en la desconstrucció de la plaça de Ramon Berenguer el Gran i el barri Gòtic.

Aquest darrer àmbit té com a colofó i metàfora final el **rellotge dels flamencs**, amb la seva màquina de comptar el temps, els quarts i les hores, entre memòria i història. És el primer cop que es pot veure el rellotge per als visitants del museu.

## EXPOSICIONS DE PETIT FORMAT

### 1. HARRY WALKER: LLUITA OBRERA I VEINAL



Data: Des del 17 de desembre del 2019.

Lloc: Itinerant.

La Model, del 17 de desembre del 2019 al 26 de gener de 2020.

CC Lleialtat Santsenca, del 27 de gener de 2020 a l' 1 de març de 2020.

Marquesina de la Via Júlia, del 2 de març de 2020 al 15 de març de 2020.

MUHBA Oliva Artés, a partir del 16 de març de 2020.

Barcelona va ser durant la dictadura franquista una ciutat capdavantera en les lluites per la democràcia i pels drets laborals. Va ser testimoni del sorgiment

d'un nou moviment obrer que, al llarg dels anys seixanta, s'expandiria per tots els racons de Catalunya i que trobaria en l'empresa Harry Walker un dels seus grans exemples històrics. Aquesta exposició s'endinsa en una història que va començar l'any 1954, quan aquesta companyia automobilística es va instal·lar a Barcelona, i que repassa els fets i les tensions desfermades posteriorment, sobretot a finals dels seixanta i inicis dels setanta, quan Barcelona esdevingué una ciutat marcada per la lluita obrera i veïnal. Després del trasllat de l'empresa a Sant Andreu de la Barca, realitzat el 1973, la lluita va continuar per part dels veïns per tal d'evitar l'especulació immobiliària amb un espai que el volien dedicar a equipaments per al barri.

L'exposició Harry Walker: lluita obrera i veïnal és una proposta de la Comissió Centenari Prosperitat (Nou Barris) 1919-2019.

## **2. BARCELONA, REFUGI DE JUEUS**



Data: del 25 de gener al 2 de febrer de 2020.

Lloc: Capella de Santa Àgata (MUHBA Plaça del Rei)

En el marc de la programació del Dia Internacional en Memòria de les Víctimes de l'Holocaust, l'Observatori Europeu de Memòries ha presentat l'exposició digital 'Barcelona, refugi de jueus' amb dues activitats al Museu d'Història de



Barcelona (MUHBA). La mostra s'ha fet pública a partir del dia 24 de gener al web de l'EUROM i il·lustra les cinc onades de migracions jueves a la ciutat entre les dues guerres mundials, agrupades en tres grans etapes. El resultat és un recorregut virtual que destaca les trajectòries de famílies, personatges, empreses i agrupacions jueves establertes a la ciutat en aquest període mitjançant fotografies i documents d'arxiu.

Comissariada per Josep Calvet i Manu Valentín, el projecte compta amb el suport de l'Ajuntament de Barcelona.

### 3. JOSEP BERNAT FLAUGIER



Data: a partir del 14 de febrer de 2020.

Lloc: Capella de Santa Àgata (MUHBA)

Gràcies a la generosa donació d'un particular, les col·leccions del Museu d'Història de Barcelona (MUHBA) s'enriqueixen amb la incorporació d'aquests sis quadres que formaven part d'un cicle dedicat a la vida i el martiri de santa Eulàlia, copatrona de Barcelona. Pel seu estil i per les seves característiques s'atribueixen fonamentadament al pintor provençal Josep Bernat Flaugier (1757-1813), que va ser un dels artistes de més relleu a la nostra ciutat entre la fi del segle XVIII i els primers anys del segle XIX, incloent l'etapa convulsa de la guerra del Francès.

Flaugier és considerat l'autor d'importants conjunts de pintura mural, a Barcelona, tals com els de l'església de sant Sever i sant Carles Borromeu (plaça Castella).

### **C) FORMATS GUIATS. VISITES I ITINERARIS URBANS**

Les visites als espais museïtzats i les exposicions temporals del Museu i els itineraris urbans, tant o més rellevants que les visites en el cas d'un museu de ciutat, han estat en la seva major part programats en reiterades ocasions al llarg de l'any.

#### **Visites comentades**

1. Cristianisme, visigots i poder a la Barcelona dels segles IV al VII
2. El motor de la fàbrica. La Sala de Calderes de Fabra i Coats i Sant Andreu
3. Vil·la Joana i la literatura
4. El Park Güell i Barcelona
5. Güell, Gaudí i Barcelona. L'expressió d'un ideal urbà
6. La Barcelona de la guerra i la postguerra. Perspectives des del Turó de la Rovira.
7. En defensa pròpia: Verdaguer contra la censura
8. Barcelona flashback. Kit d'història en 100 objectes
9. La Casa de l'Aigua. Conductes, dipòsits i comportes.
10. De Montcada a Barcelona. L'aigua a llevant de la ciutat
11. De la ciutat romana al Palau Reial Major

#### **Visites d'autor**

1. La batalla de Barcelona (19-20 de julio de 1936), el inicio de una revolución.  
A càrrec de David Burruezo.

2. “Una, grande y libre”. Escenaris de la dictadura franquista a Ciutat Vella. A càrrec de Josep Grau.
3. Tothom al carrer! La lluita per les llibertats a la Barcelona de la transició (1976-1979). A càrrec de Josep Grau
4. De Montcada a Barcelona. L'aigua a llevant de la ciutat. A càrrec de Manel Martín Pascual
5. Barcelona i els indians. Negocis d'ultramar i canvi urbà, 1835-1916. A càrrec de Lorena Bou i Aymara Arreaza.
6. Josep Pla a Barcelona. Itinerari d'autor a càrrec de Maria Nunes.
7. La guitarra a Barcelona. A càrrec de Maria Ribera Gibal.

### **Itineraris**

1. Raó, passió i negoci en la construcció de l'Eixample
2. L'obertura de la Via Laietana i la creació del barri Gòtic
3. Barcino / BCN
4. Dins i fora muralles: poder, higiene i comerç a Barcino
5. Quan el Call era el call dels jueus
6. Gràcia 1900. L'aparador burgès d'un barri obrer
7. La formació d'una capital. La ciutat medieval
8. Barcelona 1902: urbanitzar la muntanya pelada
9. La primera balconada de Barcelona. El creixement de la ciutat vist des dels Tres Turons.
10. Barcelona i els indians. Negocis d'ultramar i canvi urbà, 1835-1916
11. Dones i rereguarda

### **D) FORMATS MUSICALS I AUDIOVISUALS.**

Els formats musicals del museu no constitueixen una oferta musical autònoma, sinó que responen estrictament al programa d'història i patrimoni de Barcelona, metròpoli i capital, desenvolupat pel MUHBA, situant i explicant els patrimonis musicals dins de la història urbana, tant els de creació barcelonina com els que arriben a

la ciutat d'altres procedències, llevat d'algunes audicions acollides per les característiques, en aquest cas, dels espais patrimonials del Museu, com ara la capella de Santa Àgata, entre altres espais. Aquest 2020 han quedat molt condicionades a causa de la pandèmia, però això no ha impedit que s'hagi reinventat en una clau digital. En especial, això es va manifestar en el context de la Festa Verdaguer. L'aniversari del poeta de Folgueroles es va celebrar digitalment per mitjà de vídeos que enregistraven cançons de Roger Mas sobre poemes de Verdaguer i una conferència d'Arnau Tordera titulada *Musicant Verdaguer*.



A més, de l'any 2020 també s'ha d'esmentar una iniciativa de caire més audiovisual com el cicle *Barcelona i el cinema criminal*, portat per la Cèlia Marín Vega i que va tenir lloc al mes de juliol, i que en aquest cas es va haver de portar a terme digitalment des d'una plataforma com Vimeo.



1. **Música al Palau Reial Major. Concert a la Capella de Santa Àgata.** Escola d'educació musical Musicant de Barcelona i la Schola Pueri Cantores de la catedral de Granada, dirigits per Laia Santanach i Héctor E. Márquez. 1 de març de 2020. MUHBA Plaça del Rei.

2. **Festa Verdaguer**, cançons de Roger Mas sobre poemes de Verdaguer i conferència *Musicant Verdaguer* a càrrec d'Arnau Tordera. 10 de juny de 2020, MUHBA Vil·la Joana (digitalment).
3. **Barcelona, modernisme, guitarra. Concerts al Park Güell.**
  - 3 de juliol. **La guitarra clàssica.** Amb Àlex Garrobé.
  - 10 de juliol. **La guitarra mediterrània i flamenca.** Amb el trio que està format per Marco Mezquida (piano), Chicuelo (guitarra) i Paco de Mode (percussions).
  - 17 de juliol. **La guitarra mestissa.** Pyrophorus Guitar Duo, format pels guitarristes Alí Arango i Josué Fonseca.
  - 24 de juliol. **La guitarra i el jazz manouche.** Albert Bello (guitarra), Oriol Saña (violí ), Camil ArcarazoiClaudi Làzaro (guitarres rítmiques) i Joan Motera (contrabaix).
4. **Paraules i sons de Barcelona.** Amb Gemma Sangerman (selecció de textos i lectura) i Oriol Romaní (clarinet). 16 de juliol de 2020, MUHBA Vil·la Joana.
5. **Barcelona i el cinema criminal.** Segon cicle de cinema Barcelona en moviment. Organitzat per la Cèlia Marín Vega. 16, 23 i 30 de juliol de 2020, MUHBA Park Güell (digitalment).
6. **Barcelona Poesia.** Entre el 13 i 18 d'octubre. Amb Roger Mas a MUHBA Vil·la Joana.
7. **Any Carner. Bestiari a trio.** Espectacle poeticomusical amb motiu de l'Any Carner. A càrrec de Carles Belda (veu i acordió), Gemma Abrié (veu i contrabaix) i Manu Sabaté (tenora, clarinets, gralla, etc.). 25 d'octubre de 2020.
8. **El llegat d'Emili Pujol a Barcelona,** a càrrec de Maria Ribera Gibal. 29 d'octubre de 2020. MUHBA Plaça del Rei.

## **E)FORMATS ESCRITS. PUBLICACIONS**

El Museu organitza les seves publicacions, totes elles directament lligades a l'activitat i la programació del MUHBA, en diverses col·leccions. Cal esmentar com a

grans formats les sèries Pòsits (resultats d'exposicions i obres clàssiques) i Documents (estudis en els camps de la historiografia i del patrimoni) i com a petits formats les sèries Textures (renovacions interpretatives), Llibrets de Sala (síntesis breus) i Guies d'història urbana (cartografies històrico-monumentals). A més, el Museu publica els Quaderns d'Arqueologia i Història de la Ciutat de Barcelona (QUARHIS), revista anual d'arqueologia, i el MUHBA butlletí, eina de difusió d'aquelles propostes en què el museu està treballant.

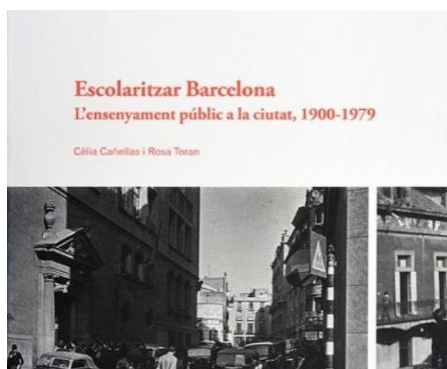
## **Enumeració dels llibres publicats aquest any pel museu**

### **a) Col·lecció Pòsits**

#### **Escolaritzar Barcelona. L'ensenyament públic a la ciutat, 1900-1979**

Cèlia Cañellas i Rosa Toran.

Barcelona es va escolaritzar al llarg del segle xx. Aquest llibre se centra en els condicionants polítics i socials d'aquest procés: les mancances escolaritzadores, el notable desequilibri entre el sector públic i el privat, la influència de les demandes populars i les propostes i les realitzacions de les administracions. A més de les iniciatives per assolir una nova escola pública, digna i renovadora, des de principis de segle fins a la ruptura de 1939, l'obra analitza la realitat escolar durant el franquisme, des de l'adoctrinament en el nacionalcatolicisme a les noves pautes modernitzadores, amb el nou fenomen urbà sorgit dels corrents immigratoris i amb les reivindicacions socials per una escola pública moderna, gratuïta, laica i catalana. La segona part del llibre pren dos centres educatius com a models d'aquesta evolució: l'escola Baixeras, exemple de la dignificació de l'ensenyament de principis de segle, impulsada des de l'Ajuntament; i els instituts Infanta Isabel i Joan d'Àustria, al barri de la Verneda, que van tenir un gran radi d'influència a la perifèria metropolitana com a mitjà per a la promoció social.



## b) Col·lecció Textures

### **El setge confós de Barcelona. Proposta de reinterpretació dels gravats de Jacques Rigaud**

Miquel Gea i Bullich, Laia Santanach i Suñol

Heu observat mai amb deteniment els magnífics gravats que Jacques Rigaud va publicar per primer cop l'any 1732 sobre el setge de Barcelona? Aquest volum els analitza amb una mirada innovadora que s'allunya de la interpretació feta per Salvador Sanpere i Miquel a la primeria del segle xx, com també dels estudis posteriors que no l'han qüestionada. La publicació transportarà el lector a un viatge d'investigació en el temps i l'espai, i li permetrà acompanyar els autors en la seva descoberta per arribar a obtenir una nova visió de les imatges, que posarà en valor importants esdeveniments històrics que van marcar el destí del país entre la darrerria del segle XVII i principis del segle XVIII.



### c) Llibrets de sala

#### 32. La ciutat dels polígons. Un itinerari pel Besòs.

Amador Ferrer Aixalà (textos) i Andrea Manenti Lardani (dibuixos)

Els polígons d'habitatges construïts a la segona meitat del segle passat han deixat un paisatge inconfusible a Barcelona. La seva construcció va comportar l'aparició sobtada de barris nous. El llibret ens acosta a la vida que transcorre al Bon Pastor, La Verneda-Via Trajana, La Pau, Sant Martí, Sud-Oest Besòs, Maresme, Cobasa, La Mina i Diagonal Mar; uns polígons que tenen un grau d'integració notable i formen part de la ciutat per dret propi.

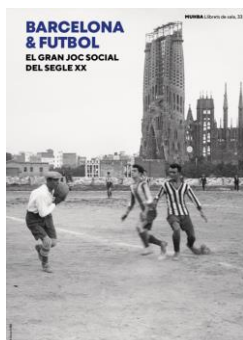


#### 33. Barcelona & Futbol. El gran joc social del segle XX

Xavier Pujadas Martí, Carles Santacana Torres, Joan Roca Albert

El futbol va començar a difondre's per Barcelona a finals del segle XIX amb les iniciatives d'immigrants europeus, i des d'aleshores ha contribuït a la configuració de la ciutat tal com la coneixem. El llibret s'endinsa en les diverses cares d'un esport que ha contribuït a la construcció social de la ciutat al llarg del segle xx i ha influït en la participació social de col·lectius minoritzats. Amb els equips de barri i els grans clubs de la ciutat ha influït en els hàbits dominicals, els usos de l'espai públic, les identitats compartides i l'economia urbana. I ha mantingut el seu vigor en les circumstàncies més diverses. Tot comptat, la trajectòria del futbol constitueix una perspectiva rellevant de la història de Barcelona al segle xx.





#### **d) Guies d'història urbana**

##### **28. Revolució Liberal/BCN. 1820-1843**

Jordi Roca i Núria Miquel

Entre el darrer terç del segle XVIII i les primeres dècades del XIX el món va viure una onada de revolucions que van suposar una amenaça per a les monarquies europees. L'objectiu d'aquelles revolucions era establir una Constitució que governés una nació que agrupava els ciutadans dels diversos territoris de les monarquies. Les noves nacions liberals havien de garantir la igualtat civil dels ciutadans i alhora albiraven un horitzó d'igualtat de drets polítics.

##### **29. Sant Martí/BCN. Del mas a la fàbrica**

Mercè Gras Casanovas (amb la col·laboració del Centre d'Estudis de Sant Martí de Provençals)

A partir del segle XVI el creixement urbà de Barcelona va provocar que la ciutat no es pogués quedar encotillada dins les muralles medievals. En direcció al nord es trobava un horitzó ample de terres fèrtils i planes riques en aigua: Sant Martí de Provençals. Es tractava d'un territori vertebrat per antigues masies i que ha estat condicionat i modelat al llarg de la història pel potent veïnatge de Barcelona, que l'ha convertit en el seu graner i en la seva horta, en la seva font d'aigua, en l'espai on situar tot allò que no té cabuda dins la ciutat, en sòl industrial i, finalment, en sòl urbà: una façana marítima i un pol tecnològic.

### 30. Lluites socials 1917-1919/BCN

M. Cruz Santos

El règim de la Restauració, fundat el 1876, era obsolet i no podia oferir sortides a bona part de la societat espanyola. Les crisis de govern eren contínues a causa de la feblesa de les institucions. La resposta del règim al descontentament obrer fou sempre la repressió per la força, cosa que en subratllava precisament la feblesa de l'estat. En aquest context, seran ben pocs els anys que Barcelona no viurà en estat de guerra, ni testimoniarà el desplegament de l'exèrcit pels seus carrers. De fet, els tres conflictes que es tracten en aquesta guia (la vaga general de 1917, el motí de les dones de 1918 i la vaga de la Canadenca de 1919) reproduïxen els mateixos anhels i el mateix desenllaç.



#### e) Butlletí MUHBA 36

Enguany el Butlletí, que pot ser considerat com una mena de memòria pública de les activitats, ha reflexionat sobre la duradora pandèmia de Covid-19, el salt de les reunions presencials a la ubiqüitat virtual i les batzegades postmodernistes de la noció de veritat, ben aprofitades pel trumpisme, han marcat un any que ha suposat un punt d'inflexió històric, geopolítica inclosa. Si, a la llum de 2020, es rellegeix el Butlletí de 2019, guanya pes l'aposta pels museus de ciutat com a entitats patrimonials de coneixement urbà i construcció de ciutadania: Connectar ciutats,

connectar ciutadans. Així es detalla en aquest Butlletí de 2020, atents sempre a Barcelona en múltiples escales, des dels barris fins a la inserció mundial. Només ha passat un any i sembla que hagi passat un segle. A l'equip del museu, treballant des de casa, ho hem viscut com un temps dur, però també intens i profitós, immersos de ple en la transformació de la institució, amb l'horitzó dels seus vuitanta anys el 2023. La moral continua alta, i sort n'hi ha. Tenim el repte d'orientar amb profit ciutadà el museu en un temps econòmic, social i polític complex.

Entre d'altres temes, s'ha reflexionat sobre com innovar en temps de pandèmia (amb un decàleg per a un museu de la ciutadania); sobre la història de Barcelona davant les pandèmies; sobre els canvis de mètodes a l'hora d'encarar la realització d'exposicions i com es pot començar amb la virtual; sobre la nova presentació del Palau Major; sobre la futura exposició "Alimentar Barcelona"; sobre la interrelació positiva entre les escoles i els museus; sobre els nous reptes d'acció comunicativa; sobre la transformació de la pàgina web i el paper que aquesta pot tenir avui dia com a eina de coneixement; sobre repensar el MUHBA en 55 sales; sobre el museu virtual, com a nou vincle amb una ciutadania pròxima i llunyana; i sobre la futura reunió del CAMOC al MUHBA l'any 2021 a partir de la consigna "connectar ciutats, connectar ciutadans. Per una sostenibilitat compartida".



## F) FORMATS ACADÈMICS. ESTUDIS



A partir de les línies de treball i de les polítiques públiques realitzades pel museu s'ofereix una formació que busca la renovació de la conceptualització històrica i patrimonial i abordar el vincle entre literatura, ciutat i Europa.

### **Curs Relats urbans. Teoria i pràctica de l'itinerari històric**

Data: D'octubre de 2019 a maig de 2020.

El curs «Relats urbans. Teoria i pràctica de l'itinerari històric» ofereix formació especialitzada per a futurs responsables de la ideació i la interpretació d'itineraris històrics urbans, amb l'objectiu de mostrar nous mecanismes de descoberta i presentació dels actius històrics i patrimonials de Barcelona. L'objectiu del curs és complementar l'estudi rigorós de la història urbana, el patrimoni històric i la seva gestió, així com el turisme cultural barceloní, amb el coneixement de tècniques pròpies de la performativitat escènica aplicades a l'itinerari urbà.

El curs forma part de l'aposta del MUHBA per una renovació profunda de les modalitats de visita de la ciutat per part dels barcelonins, i per la reformulació de les pràctiques turístiques en el marc dels projectes compartits amb els museus europeus de la seva xarxa, com ara la City History Museums and Research Network of Europe. Alhora, aquest curs aprofita la relació institucional i de recerca establerta entre el MUHBA i la UAB a través del programa del Màster en Intervenció i Gestió del Paisatge

i el Patrimoni, coorganitzat per ambdues institucions. D'aquesta manera es comparteix una recerca comuna sobre el paisatge i el patrimoni urbà que es concreta en la proposta de mirades alternatives per compondre itineraris històrics urbans creatius i innovadors.

Aquest any 2020 el curs Relats urbans també s'ha hagut d'adaptar a les circumstàncies de la pandèmia i a partir del confinament s'ha hagut de replantejar virtualment. Per exemple, també es va propiciar que els seus estudiants poguessin establir diàlegs amb ponents d'activitats organitzades pel MUHBA.

### **G) PROJECTE ESCOLAR**

El programa escolar que ofereix el Museu, que porta el títol de Interrogar Barcelona, té l'objectiu de proporcionar les claus per llegir, interpretar i construir coneixement sobre la història i el patrimoni de la ciutat de Barcelona i es fonamenta en una relació de doble direcció entre escola i museu, entre museu i escola. El programa educatiu, intítulat Interrogar Barcelona recull tant les propostes que configuren una oferta general de visites i itineraris com el Projecte educatiu integrat i el Casal d'estiu. El títol general del programa al·ludeix al seu plantejament de conjunt, a partir d'interrogants que condueixen als diferents temes de la història urbana i el patrimoni de la ciutat, amb vista a estimular l'estudi, la interpretació i la reflexió crítica compartida.

El programa d'activitats escolars del MUHBA té per objectiu, en suma, que l'alumne aprengui a pensar en termes històrics i a interpretar els elements del patrimoni per tal de poder construir el seu propi coneixement sobre la ciutat de Barcelona i el món dels nostres dies en el qual es troba la ciutat.

En 2020 el projecte educatiu, en formats diversos i en quatre idiomes bàsics (català, castellà, anglès i francès) ha aplegat una xifra de 15.019 alumnes d'ESO i de Batxillerat.

Dins del programa escolar s'articulen així mateix propostes concretes, a realitzar en una sessió de visita, taller o itinerari, que cobreixen des de l'educació infantil fins al batxillerat. Com es pot veure en el quadre que s'ha inclòs a continuació, aquestes activitats escolars, de 49 tipus en total, es divideixen entre visites guiades portades a terme dins dels diferents espais patrimonials del MUHBA (Plaça del Rei, Refugi 307,

Park Güell, Turó de la Rovira, Oliva Artés, etc.) i en visites patrimonials, tallers didàctics i també itineraris fets pels carrers de Barcelona. Aquestes visites i itineraris han aplegat aquest any un total de 12.135 alumnes.

<b>Activitats escolars curs 2020</b>	<b>total participants</b>	<b>total grups</b>	<b>SESSIONS</b>	<b>VG / I / VP</b>
Barcino, els orígens de la ciutat	1390	64	64	I
La formació d'una capital	1359	59	59	I
La fundació d'una colònia romana	353	14	14	TD
Poblenou motor industrial	48	3	3	I
Projecte Park Güell	178	11	11	TD
De la ciutat romana al Palau Reial Major	62	4	4	VG
A Pic i Pala	401	16	16	VG
Solidaritat per sobreviure	2440	110	110	VG
Cases, Places i Carrers	28	1	1	I
El Call de Barcelona als S. XIII i XIV	36	2	2	I
Camins i necròpolis	55	2	2	VG
Barcino/BCN	117	6	6	I
Arquitectura i natura	131	6	6	VG
Domus Sant Honorat	94	4	4	VG
L'aigua a Barcino	29	2	2	VP
Viatge a Barcino	1058	43	43	I
Barcelona en temps del Gòtic	137	6	6	I
Barcelona sota les bombes	160	6	6	VG
Viatge a la Barcelona medieval	541	22	22	VG
Panoràmica històrica en 360º	55	3	3	VG
Güell, Gaudí i Barcelona	182	9	9	I
La Barcelona moderna: abans i després	54	2	2	I
Viatge a la Barcelona del S. XVIII	15	1	1	I
Park Guell visites BSM	2.306	85	85	I
Fabra i Coats una gran fàbrica de Barcelona	29	1	1	VG
Habitatge a Barcino	91	4	4	VG
Visita MUHBA 1H	253	11	11	VG
Barcelona 1902	158	9	9	I
Cerdà: gran transformació de la ciutat	61	3	3	I
Verdaguer la veu del poble	214	10	10	VG
Barcelona Flashback	25	1	1	VG
Gaudí i la natura	50	4	4	VG
Habitatge d'elit al Park	25	2	2	VG
<b>TOTAL</b>	<b>12.135</b>	<b>526</b>	<b>526</b>	<b>12.135</b>

Llegenda: VG: Visita Guiada; I: Itinerari; VP (Visita patrimonial); TD: Tallers didàctics

### **Autoguiats escolars**

<b>Autoguiats escolars curs 2020</b>	<b>total participants</b>	<b>total grups</b>	<b>SESSIONS</b>	<b>AG</b>
<b>TOTAL AUTOGUIATS GENER</b>				<b>AG</b>
Pl. del Rei	139	7	7	AG
Via Sepulcral	12	1	1	AG
Vil·la Joana	123	4	4	AG
Saló del Tinell	55	2	2	AG
Capella	55	2	2	AG
Barcelona Flashback	52	2	2	AG
<b>TOTAL AUTOGUIATS FEBRER</b>				<b>AG</b>
Pl. del Rei	851	33	33	AG
Via Sepulcral	56	2	2	AG
Saló del Tinell	89	4	4	AG
Capella	155	6	6	AG
<b>TOTAL AUTOGUIATS MAIG</b>				<b>AG</b>
Pl. del Rei	161	6	6	AG
Via Sepulcral	47	2	2	AG
Saló del Tinell	57	3	3	AG
Capella	57	3	3	AG
<b>TOTAL AUTOGUIATS JULIOL</b>				<b>AG</b>
<b>TOTAL AUTOGUIATS SETEMBRE</b>				<b>AG</b>
<b>TOTAL AUTOGUIATS OCTUBRE</b>				<b>AG</b>
Pl. del Rei	99	6	6	AG
Oliva Artes	41	2	2	AG
Barcelona Flashback	97	6	6	AG
<b>TOTAL AUTOGUIATS NOVEMBRE</b>				<b>AG</b>
Pl. del Rei	51	4	4	AG
Oliva Artes	127	5	5	AG
Barcelona Flashback	32	2	2	AG
<b>TOTAL AUTOGUIATS DESEMBRE</b>				
Pl. del Rei	321	18	18	AG
Via Sepulcral	24	2	2	AG
Saló del Tinell	74	6	6	AG
Capella	74	6	6	AG
Domus Honorat	11	1	1	AG
<b>TOTAL</b>	<b>2.860</b>	<b>135</b>	<b>135</b>	<b>AG</b>

El Projecte Educatiu Integrat del MUHBA porta a terme diversos programes específics de treball conjunt entre el museu i els agents de la comunitat educativa per tal de construir de forma cooperativa una estratègia d'apropiació de la ciutat i del seu patrimoni per part dels alumnes.

Per a primària, el programa principal del Projecte educatiu integrat del MUHBA és el **Patrimonia'm**, una iniciativa ja amb més de 10 anys de continuïtat, que promou el treball cooperatiu entre les escoles i el MUHBA i que aquest any no es va poder celebrar a causa de la pandèmia.

Per a l'ESO, l'activitat principal dins del Projecte educatiu integrat del MUHBA és la proposta de crèdit de síntesi **Viatge per Barcelona**, en versió pilot, adreçat a

l'alumnat d'ESO. Aquest projecte té per objectiu fer conèixer i interpretar diverses realitats urbanes a partir d'una metodologia d'observació i anàlisi que es desenvolupa en recorreguts urbans autoguiats. Hi ha alhora el projecte d'aprenentatge **Ciceró BCN**, adreçat a 3r d'ESO, que té per finalitat de desenvolupar les capacitats de l'alumnat per poder fer de guies d'espais patrimonials de la ciutat.



Programa Escolar del curs 2020-2021

Des de fa anys, una de les ofertes educatives fonamentals del Museu es desenvolupa en el temps lliure dels més joves. El Museu compta amb el Casal d'Estiu del MUHBA, titulat Llegim la ciutat, que el museu organitza des de fa set anys i compta amb l'homologació de l'Ajuntament de Barcelona. Al casal els més joves s'ho passen molt bé, activitats d'aigua incloses, però ho fan amb una immersió intensiva en el coneixement de la trajectòria històrica i el que ens ha llegat en forma de patrimoni a la ciutat. El seu objectiu és educar la mirada i donar eines perquè els nens i nenes siguin capaços d'observar i interpretar la ciutat amb la mirada ingènua del foraster, amb l'interès i la curiositat de qui la trepitja per primera vegada. Les activitats proposades ens apropen a la història i el patrimoni de Barcelona a través dels seus carrers, places i edificis. L'objectiu és la lectura de l'espai urbà i la seva apropiació. L'activitat està adreçada a nens i nenes d'entre 8 a 12 anys durant dues setmanes del mes de juliol, de matí i tarda, amb visites, itineraris, tallers, i combinació d'activitats lúdiques i d'aprenentatge. El Casal manté, des dels seus inicis, un caràcter experimental,



d'innovació educativa, que irradia cap al conjunt del projecte educatiu del Museu. Amb els recursos disponibles la convocatòria s'ha de limitar a dos torns, cadascun d'una setmana de durada.

## H) COMUNICACIÓ I DIFUSIÓ

El MUHBA ha impulsat campanyes de comunicació específiques especialment per a les seves exposicions, menant campanyes digitals, a la premsa o a les xarxes del museu, però atorgant en tot moment un gran pes específic a mantenir ben informat i actiu el nombrós i variat nucli de ciutadanes i ciutadans que segueixen regularment i de manera participativa l'activitat i la programació del Museu.

<b>Material gràfic</b>	<b>Tiratge</b>
Fulletons	13.350 unitats
Programes	32.000 unitats
Banderoles	19 unitats
Altres	6.630 unitats
<b>Total</b>	<b>51.999 unitats</b>
Pàgines vistes a la web	476.201
Sessions	167.407
Usuaris	117.669
Xarxes socials	
Seguidors a Facebook	548

Posts realitzats (des d'abril)	184
Seguidors a Instagram	180
Posts realitzats (des d'octubre)	61
Seguidors a Youtube	676
Vídeos pujats	75
Visualitzacions a Youtube	31.348
Visualitzacions a Vimeo	2.161
Visionats en directe per Streaming	3.178
Newsletters	40

#### D) **PRESENCIA ALS MITJANS**

<b>Campanyes als mitjans</b>	<b>Nombre de campanyes</b>	<b>Nombre d' insercions</b>	<b>Nombre de mitjans</b>
Revistes	2		2
Diaris	3		1

#### **Mencions als mitjans**

Aquest any la presència del MUHBA als mitjans s'ha centrat en temes com la relació entre la pandèmia i museus com el d'Història de Barcelona; el Centre de Col·leccions; la gestió de la col·lecció de les peces recollides per a la memòria de l'atemptat a les Rambles de Barcelona; o activitats com les organitzades al voltant de la Festa Verdaguer, el cicle *Guitarra, Modernisme, Barcelona* o el cicle de cinema *Barcelona i el cinema criminal*.



## J) ACCESSIBILITAT I INCLUSIÓ

Tot el programa del MUHBA està pensat des de l'òptica de l'accessibilitat cultural i de la inclusió social, esforçant-se per trencar els límits entre:

- Els centres i les perifèries, raó per la qual el MUHBA té les seves sales per la ciutat, el punt vertebrador de les quals es troba a Casa Padellàs.
- La recerca i la difusió, i per això tots els programes són oberts a tots els públics i posen en relació centres d'estudis i veïnals amb centres acadèmics, en contra de la diferenciació entre activitats generals i especialitzades.

- Dels temps escolar i l'extraescolar, raó per la qual es promou el Patrimonia'm, que aplega joves de tota classe, barri i condició cultural, així com un casal que permet unificar la passió de conèixer i les pautes d'estudi acadèmiques.
- La universalitat i la diversitat, cabdals tant en el disseny del programa **This is Barcelona**, adreçat a refugiats i nouvinguts, com en la ideació d'Estimul'art, un programa dirigit als malalts d'Alzheimer que és extraordinàriament respectuós amb allò de comú que té tota experiència humana.
- Els barris i la ciutat, a partir d'itineraris que reforcen alhora l'expressió dels patrimonis com a valor comunitari i com a elements de la personalitat de Barcelona.

Pel que fa a les activitats impulsades a l'hora de facilitar l'accessibilitat, cal destacar la participació del MUHBA dins de la iniciativa **Apropa Cultura**, oferint activitats com la ruta **Dins i fora de la ciutat romana** o la visita comentada al **Refugi 307**.

Menció a part mereix la iniciativa **This is Barcelona / Benvinguts a la ciutat**, un programa en diferents idiomes de coneixement de la ciutat adreçat a persones nouvinguts i a disposició de les institucions d'acollida. S'articula en una sessió d'acollida al museu, on es fa una introducció breu sobre la ciutat, seguida d'un itinerari per sis places de la ciutat que n'expliquen alguns dels seus aspectes principals (la plaça política, la religiosa, l'econòmica, la representativa i monumental, la ròtula comunicativa) i contribueix també a aproximar-se al creixement i història de Barcelona. Aquest any s'ha organitzat l'activitat en un total de dotze vegades i ha reunit 205 persones.

Cal destacar així mateix una nova edició del programa d'activitats **Estimul'Art**, realitzat en col·laboració amb el Museu Frederic Marès i la Fundació ACE-Institut Català de Neurociències Aplicades, i adreçat de manera especial i particularitzada a persones que tenen malalties neurodegeneratives, com les que pateixen Alzheimer. L'objectiu d'aquest projecte és la realització de activitats que facilitin el record i afavoreixin els processos de reminiscència dels participants a través de l'art i de la història de la ciutat, del patrimoni material i immaterial.

Finalment, entre les activitats socialment i culturalment més inclusives, cal remarcar el paper cabdal del **Casal d'estiu**, lloc de reunió de nens de tots els orígens, alguns d'immigració molt recent, ens uns dies d'immersió intensiva en la història i el patrimoni de Barcelona, que contribueix a fer d'aquests nois i noies un pal de paller quan, ja en temps escolar, a la classe s'aborden aquests temes i d'altres de relacionats.

Pel que fa a l'**accessibilitat motora i sensorial**, el MUHBA proposa la possibilitat de fer visites adaptades i a tots els centres del Museu es pot disposar dels següents elements d'accessibilitat: aparells de FM per a activitats com les visites comentades o els itineraris. Es tracta d'aparells que consisteixen en un emissor, que utilitza l'educador/a en les seves explicacions i que poden utilitzar aquelles persones que ja tenen un audiòfon propi, a les quals es proporciona un "bucle" (els aparells els tenim a la Plaça del Rei i cal sol·licitar aquest servei amb antelació).

A més, s'ofereix al servei d'interpretació a la **llengua de signes** per a qualsevol activitat. Simplement es demana que es comuniqui per telèfon, fax o correu electrònic amb 2 o 3 dies laborables d'antelació. D'altra banda, pel que fa a l'espai MUHBA Plaça del Rei s'ofereix la possibilitat de disposar d'una cadira de rodes i d'audioguies que són utilitzables amb audiòfons (a través de sistema de bucle magnètic). A més, cal posar de relleu l'accessibilitat de la maqueta de la Plaça del Rei per a invidents i la possibilitat de tocar algunes de les peces que es troben fora de vitrines.

## K) PÚBLICS

### **Entrades venudes**

Entrades generals	141.253
Entrades reduïdes	7.455
Entrades gratuïtes	18.051
Entrades d'accés lliure	61.032

Visites a espais d'interès arquitectònic	64.222
--	--------

### **Tipus de visites**

Exposicions permanents	207.527
------------------------	---------

Exposicions temporals	26.511
-----------------------	--------

Públic de les activitats	23.446
--------------------------	--------

### **Distribució de les visites per espais patrimonials**

MUHBA Plaça del Rei	44.661
---------------------	--------

La Porta de Mar i les Termes Portuàries	3.686
---	-------

MUHBA Via Sepulcral Romana	1.373
----------------------------	-------

MUHBA Domus Avinyó	410
--------------------	-----

MUHBA Domus de Sant Honorat	1.041
-----------------------------	-------

MUHBA El Call	1.501
---------------	-------

MUHBA Vil·la Joana	4.675
--------------------	-------

MUHBA Park Güell. Casa del Guarda	125.152
-----------------------------------	---------

MUHBA a Fabra i Coats	52
-----------------------	----

MUHBA Oliva Artés	2.727
-------------------	-------

MUHBA Casa de l'Aigua	1.452
-----------------------	-------

MUHBA Refugi 307	5.207
------------------	-------

MUHBA Turó de la Rovira	15.590
-------------------------	--------

### **Distribució de les visites en els espais d'interès monumental**

MUHBA Temple d'August	55.104
-----------------------	--------

MUHBA Santa Caterina	9.118
----------------------	-------

## **L) USUARIS**

Es important destacar l'esforç del Museu per eliminar la divisió entre "públics", que a partir de la introducció de les tècniques de *marketing* comercial en el camp de la cultura batega rere la divisió entre "públic general" i "públic especialitzat". Per molt que les polítiques públiques atenguin de manera preferent el primer, la divisió implícita entre "poble" i "elit", entre "culte i popular" és poc sostenible si més no en un museu de ciutat, motiu pel qual el MUHBA aposta, i així ho defensa internacionalment a través de l'ICOM i el CAMOC, per la necessitat de fer recerca i de fer alhora accessibles tots els seus formats de programació a tots els públics possibles, distingint entre formats i no entre segments d'audiència.

Associació d'amics del MUHBA	293
------------------------------	-----

Carnets de soci	860
-----------------	-----

Usuaris de la biblioteca	155
--------------------------	-----

Visites al Centre de col·leccions	1.760
-----------------------------------	-------

Visites a l'Arxiu Arqueològic	919
-------------------------------	-----

Visites, itineraris i audicions	7.729
---------------------------------	-------

Debats públics i seminaris	659
Programació escolar	15.019



## **4. COL·LABORACIONS I RELACIONS EXTERNES**

### **A) XARXES**

#### **XARXES A BARCELONA I CATALUNYA**

Cal posar de relleu l'important paper dels Amics i amigues del MUHBA i del Cercle del MUHBA.

El grup d'Amics i amigues del MUHBA, integrat ara mateix per 293 persones, és actualment un club ampli de persones especialment interessades en conèixer la història i el patrimoni de la ciutat de Barcelona, que participen de manera freqüent en les activitats generals del Museu a més de les que tenen reservades pel fet de ser Amics, i que també promouen tasques de voluntariat.

El Cercle del Museu, per la seva banda, és una entitat sense personalitat jurídica pròpia, que actua en el marc de la Fundació Barcelona Cultura i que aplega institucions i empreses arrelades a Barcelona que reconeixen el MUHBA com un instrument per preservar i donar a conèixer els senyals d'identitat de la ciutat. L'objectiu fonamental és donar suport a la promoció i foment de la cultura, des d'una visió dins la qual els museus formen part d'una estratègia per a l'impuls del coneixement, la integració social i el respecte a la diversitat cultural, i alhora generen valor a partir de les relacions entre cultura i activitat econòmica.

A més, el MUHBA també forma part d'Espais Escrits. Xarxa del patrimoni literari català, en relació a la figura i l'obra d'en Jacint Verdaguer i del projecte Vil·la Joana. Casa Verdaguer de la Literatura.

Cal esmentar l'extensa i intensa relació del museu amb múltiples entitats culturals i veïnals barcelonines, cosa que es mostra en las relacions que, amb un paper cabdal i des de fórmules diverses, han tingut entitats com les associacions i plataformes veïnals, els centres d'estudis, institucions i arxius locals amb espais del MUHBA com el

Refugi 307, el Turó de la Rovira, Oliva Artés, Vil·la Joana, Fabra i Coats, Casa de l'Aigua o ara el Bon Pastor.

A més, no s'ha d'oblidar la relació activa i regular del Museu amb l'Arxiu Històric de la Ciutat de Barcelona, amb el Servei d'Arqueologia de Barcelona pel Pla Barcino i amb el Reial Monestir de Santa Maria de Pedralbes, com també la col·laboració amb els centres d'Estudis d'història local de Barcelona, la Fundació Institut Amatller d'Art Hispànic, l'Arxiu Històric del Poblenou, l'Arxiu Històric de Roquetes, i la Fundació Museu historicosocial de la Maquinista Terrestre i Marítima i de la Macosa. Ara mateix, com s'ha constatat amb les sessions dedicades a Reinventar el museu de la ciutat, s'està treballant en futurs projectes que, buscant la col·laboració amb altres entitats i institucions, aprofundeixen en la idea de dur a terme projectes de proximitat que ajudin a fer del museu un laboratori ciutadà i facilitin l'apropiació de la ciutat per part de la gent. També s'han d'esmentar les propostes amb la casa Amatller com a futur espai associat per a realitzar una mostra compartida sobre l'Eixample.

### **Xarxa Espais Escrits, Xarxa del Patrimoni Literari Català**

El Museu forma part de la xarxa Espais Escrits i de la seva junta directiva, pels seus vincles amb la literatura a través de MUHBA Vil·la Joana, dedicada als relats literaris en un marc històric ampli.

Com és lògic, aquest 2020 la Xarxa d'Espais Escrits ha quedat molt marcada pels efectes de la pandèmia i moltes de les seves activitats, incloent el Viatge literari, s'han hagut de suspendre. Això sí, s'ha continuat amb el projecte Clàssics catalans a les vostres biblioteques i s'ha continuat treballant en altres iniciatives com el Mapa Literari Català.

Link: <https://www.espaisescrits.cat/>

## **XARXES INTERNACIONALS**

### **City History Museums and Research Network of Europe (CITYHIST Network)**

Aquesta xarxa és un grup de treball promogut pel MUHBA i que està format per museus de ciutat, universitats i centres de recerca en patrimoni d'una vintena de ciutats europees. Es tracta d'una plataforma de col·laboració i un espai de debat que gira al voltant de la història i del patrimoni urbà, així com de la gestió dels museus de ciutat i del lloc institucional i social que ocupen actualment les ciutats. Aquesta xarxa va ser creada el 2010 pel MUHBA i des de llavors ha estat dirigida per aquest museu amb la col·laboració de l'Amsterdam Museum com a secretari de la xarxa.

La CITYHIST Network realitza reunions periòdiques des de 2010 i les seves sessions tenen dos eixos de debat principals. Per una banda, es comparteixen els projectes que es porten a terme, les darreres investigacions sobre història i patrimoni urbà així com la seva aplicació en l'esfera museística. Per una altra banda, es tracten les problemàtiques específiques de la gestió dels museus de ciutat, la seva relació amb la ciutadania i el seu espai institucional dins la ciutat. No es tracta tan sols de poder disposar d'un camp d'actuació més clar per als museus de ciutat sinó de poder avançar en la construcció comuna d'una personalitat compatible d'Europa.

Museus i centres de recerca que en 2020 formen part de la xarxa:

Frankfurt Museum, Riga History Museum, Helsinki City Museum, Amsterdam Museum, Hamburg Museum, Museu de Lisboa, Musée d'Histoire de Lyon, Stadtmuseum Berlin, Lëtzebuerg City Museum, Museum Rotterdam (convidat), Museo de Historia de Madrid, Wien Museum, Museum of Copenhagen i City Museum of Ljubljana. Centre for Urban History (Anvers), Institute for Urban History (Estocolm), Centro per lo Studio di Roma (CROMA), International Cultural Centre of Kracow, Politecnico di Torino, Oxford Brookes University (convidat) i HafenCity Universität Hamburg (convidat).

Link: <https://cityhistorymuseums.wordpress.com/>

## **B) CONVENIS I ACORDS**

Entre el gran nombre de convenis i acords del Museu amb altres institucions destaquem els següents.

Conveni amb la Generalitat per a la gestió de la Capella de Santa Àgata i de la Domus de Sant Honorat.

Conveni amb B:SM per organitzar activitats adreçades a la ciutadania, estudis, publicacions i cicles de conferències i de concerts al Park Güell.

Conveni amb el Centre Internacional de Música Antiga (Fundació CIMA) per promoure la difusió de la música antiga a Barcelona.

Conveni amb Julià Travel (Barcelona City Tour) per l'obtenció de descomptes.

## **C) PROJECTES COMPARTITS**

Dins de la lògica del MUHBA com a museu de ciutat, a cavall entre les polítiques culturals i les polítiques urbanes, cal destacar en un primeríssim lloc la contribució dels districtes ha estat fonamental per comptar amb recursos d'inversió per tirar endavant els projectes del Museu.

Cal esmentar per començar les propostes compartides que tenen l'objectiu de completar els quatre nous espais del museu a la Barcelona de llevant: la segona fase de les obres a Oliva Artés (projecte MUHBA ciutat metropolitana) i el projecte compartit amb l'ICUB per a la nau F de Fabra i Coats (projecte MUHBA ciutat i treball), on també hi col·laboren estretament les associacions de la Maquinista, Pegaso i Mercedes, l'AVV Bon Pastor, el Centre d'Estudis Ignasi Iglésias i els equips de recerca TIG (Treball, Institucions i Gènere) i d'Història Industrial i de l'Empresa, ambdós de la Universitat de Barcelona, el projecte Bon Pastor (futur MUHBA habitatge i ciutat) i la Casa de l'Aigua (projecte MUHBA proveïment urbà) amb el Districte de Sant Andreu i

el de Nou Barris. En aquests dos darrers espais cal també referir la participació activa des del Pla de barris.

A més dels dos districtes que actuen a la Casa de l'Aigua, el de Sant Andreu i el de Nou Barris, en l'àrea del primer s'ha de destacar que així mateix hi ha la Fundació Trinijove, que usa l'espai per a educació social, i en la del districte de Nou Barris és una entitat la que té cura de l'espai. El museu hi comparteix tasques i usos, i compta també amb el Centre d'Estudis Ignasi Iglesias i l'Arxiu Històric de Roquetes com a suports ocasionals. Per la seva banda, a Oliva Artés, l'espai laboratori del MUHBA dedicat a la metròpoli contemporània, hi ha una presència notable de les entitats, amb l'AVV i altres associacions del Poblenou, aplegades a la Taula Eix Pere IV.

Tot seguit cal esmentar el treball conjunt i regular amb el Districte d'Horta Guinardó en la cura dels espais del MUHBA al Turó de la Rovira, que també inclou la participació de l'Associació de Veïns i Veïnes del Carmel. En darrer lloc, Al Bon Pastor, la proposta de fer a les Cases Barates la secció d'habitatge del Museu és plenament compartida des del primer dia amb l'Associació de Veïns i altres entitats, inclosa la Universitat de Barcelona.

Cal així mateix referir les converses amb el Districte de l'Eixample i la Casa Amatller per ubicar en l'interior d'illa d'aquesta última un espai concertat amb el MUHBA d'explicació de l'Eixample i el modernisme i el suport del Districte de Sarrià-Sant Gervasi a diversos dels programes de MUHBA Vil·la Joana.

Convé esmentar, finalment, la col·laboració amb el Districte de Gràcia en el marc de la programació ciutadana a MUHBA Park Güell.

Tot seguit cal referir la col·laboració amb els centres d'estudis locals de Barcelona com la Taula Eix Pere IV, l'AVV Poblenou i l'Arxiu del Poblenou, en els seminaris i els projectes en format laboratori de MUHBA Oliva Artés, el Centre d'Estudis Ignasi Iglesias en diversos projectes i itineraris del MUHBA a Sant Andreu, l'Arxiu Històric de Roquetes i l'Associació per a la Memòria de Trinitat Vella, en relació amb la Casa de l'Aigua, l'AVV Bon Pastor per al projecte museístic a les Cases Barates, l'AVV Carmel al Turó e la Rovira, el Taller d'Història de Gràcia a MUHBA Park Güell, i l'AVV Vallvidrera a Vil·la Joana.

Quant als altres projectes compartits, i deixant de banda les relacions ad hoc per a una exposició o acte singular, podem destacar els següents:

Projecte de col·laboració amb la Fundació Jacint Verdaguer de Folgueroles amb la finalitat de de conservar, investigar, promoure i difondre el patrimoni tangible i intangible que va generar el poeta Jacint Verdaguer.

Projecte en col·laboració amb el museu del Disseny, el Reial Monestir de Santa Maria de Pedralbes, el Museu Frederic Marès, el Museu Nacional d'Art de Catalunya i el Museu de la Música per realitzar el cicle Art i Història als museus de Barcelona, que finalment es va haver d'ajornar a causa de la Covid.

Continuació del projecte de recerca de gastronomia històrica en col·laboració amb la Universitat de Barcelona i la Fundació Alícia.

Projecte de col·laboració amb Apropa Cultura per tal de facilitar l'apropament de la cultura a persones amb diversitat funcional, en situació de vulnerabilitat i altres en situació de discriminació i risc d'exclusió social.

Projecte en col·laboració amb la Fundació ACE-Institut Català de Neurociències Aplicades i el Museu Marès per menar el programa d'activitats Estimul'Art.

Projecte en col·laboració amb l'escola Àngel Baixeras i la Fundació Catalana de l'Esplai pel Casal d'Estiu.

Projecte en col·laboració amb el Consorci d'Educació de Barcelona per a la implementació del projecte Patrimonia'm (tot i que l'edició d'aquest any es va haver de cancel·lar a causa de la covid) a més escoles de la ciutat.

Projecte de col·laboració amb el Laboratori de modelització virtual de la ciutat de l'ETSAB per a l'aixecament en escàner làser de diversos espais patrimonials del MUHBA i per a la seva restitució tridimensional.

Projecte *Europa inter urbes*. Es tracta d'un interactiu que s'esforça en rellegir la història d'Europa des de la perspectiva de les ciutats, que es porta a terme en col·laboració amb altres museus europeus de ciutat i del qual ja s'ha exhibit la primera mostra a l'Exposició Barcelona Flashback.

Col·laboració amb l'Acadèmia de Bones Lletres de cara a la nova presentació de la Galeria de Catalans Il·lustres i la reinterpretació de la mateixa en clau de memòria històrica.

## D) PARTICIPACIONS

Aquest 2020 el museu ha participat en esdeveniments de la ciutat com el In Museu (1 de febrer), la Festivitat de Santa Eulàlia (12 de febrer), Festa Verdaguer (10 de juny), El dia internacional dels museus (18 de maig), la Diada (11 de setembre), el dia de la Mercè (24 de setembre) o el 48h Open House Barcelona 2020 (24 i 25 d'octubre).



A més, els diferents membres del MUHBA han realitzat les següents contribucions en congressos i seminaris:

- 10 d'abril de 2020. Participació al webinar “Coronavirus (COVID-19) and museums: impact, innovations and planning for post-crisis”, organitzat per l'OCDE en col·laboració amb l'ICOM. Participació: Joan Roca.
- 18 de maig de 2020. Laboratorio Aperto di Ravenna: “Musei e Innovazione: come ripartire dopo l'emergenza COVID”. Participació: Joan Roca.
- 29 de maig de 2020. “World museums and international museum organisations react to the coronavirus pandemic: best practices”. Participació: Joan Roca.

- 6 de juny de 2020. Conversatorio “Coordenadas de la cultura en un mundo distinto. Retos y resiliencia del ecosistema cultural”. Participació: Joan Roca.
- 9 d’octubre de 2020. “El Born CCM, un conjunt de conjunts en el marc de la Barcelona moderna”. *IV Seminari Internacional d’Arqueologia Medieval i moderna*. Participació: Núria Miró.
- 13-18 d’octubre de 2020. Participació a la Taula Rodona com a fila zero telemàtica a la sessió de "Patrimoni i Tecnologia", organitzada en el marc de Biennial del Pensament. Participació: Lúdia Font.
- 27 d’octubre de 2020. Webinar “ICOM-CAMOC: Museums of cities in the time of pandemic”. Participació: Joan Roca.
- 12 de novembre de 2020. “Documentar a la conservació-restauració. Mètodes i noves tecnologies”. XVI Reunió Tècnica de CRAC, Conservadors-restauradors Associats de Catalunya. Participació: Carla Puerto.

Finalment, s’ha de posar de relleu així mateix que alguns membres del personal del MUHBA formen part de diversos equips de recerca reconeguts pel ministeri:

- ARCHAIDE (ARCHaeological Automatic Interpretation and Documentation of cEramics). Participa: Emili Revilla.
- Movimiento y movilidad en el mediterráneo medieval. Personas, términos y conceptos (PGC2018-094502-B-I00). Participa: Ramon Pujades.
- Ciudad y territorio en la cartografía española: una perspectiva histórica, (CSO2017-87080-P, 2018-2022). Participa: Ramon Pujades.
- *Tectoria et pigmenta*: estudio analítico de morteros y pigmentos de las pinturas romanas del cuadrante NE de la Península Ibérica (s. II a.C.- s. VI d.C.) (HAR2017-84732-P). Participa: Lúdia Font.



## E) **RELACIONS INSTITUCIONALS**

Degut a la pandèmia, les relacions institucionals del museu han quedat molt afectades aquest any. A més, i degut al seu caràcter de museu urbà, s'ha de tenir en compte que al MUHBA es desenvolupa un treball constant no tan sols amb l'Institut de Cultura de Barcelona (ICUB), del qual en forma part, sinó també amb les altres entitats i institucions de la ciutat; de manera molt especial, dins mateix de l'Ajuntament, amb els districtes de la ciutat, amb les institucions acadèmiques i amb els centres d'estudis locals i les associacions de veïns. A més, no cal oblidar les relacions internacionals que té el MUHBA i que, entre d'altres, es mostren en el paper que exerceix a la xarxa de museus europeus o es veuran l'any 2021 amb l'organització del congrés del 2021 a la ciutat de Barcelona. Per tot això, i a cavall entre les polítiques culturals i les polítiques urbanes, el nombre de visites institucionals procedents d'aquestes entitats ha sigut constant i molt elevat al llarg d'aquest any.

## 5. ORGANITZACIÓ

### A) RECURSOS HUMANS

El museu ha estat organitzat per al seu funcionament intern en les àrees de Direcció, Administració, Projectes, Programes i Col·leccions. El personal del MUHBA a finals de 2020 l'integraven les persones següents:

Daniel Alcubierre, María José Arnal, Sergi Benajas, Mònica Blasco, Josep Bracons, Jaume Capsada, Eulàlia Cartró, Carme Cazalla, Lídia Font, Carlos Fumanal, Marta Iglesias, Jaime Irigoyen, Anna Lázaro, Teresa Macià, Sònia Martínez, Carles Mela, Núria Miró, Elena Pérez, Carla Puerto, Ramon Pujades, Emili Revilla, Elena Rivali, Joan Roca, Aurora de la Rosa, José Manuel Sánchez, Teresa Soldino, Edgar Straehle, Xavier Tarraubella, Montserrat Valero, Senén Vallès i Dolors Xufré.

A més, hi ha hagut quatre estudiants en pràctiques.

Distribució del personal	Homes	Dones	Total
Funcions directives	4	1	4
Funcions tècniques	8	10	19
Funcions administratives	2	6	10
Total	14	17	31

També hi ha hagut quatre estudiants en pràctiques i una persona que formava part del programa del Barcelona Activa.

## **B) MEMÒRIA ECONÒMICA**

### Ingressos

Ingressos propis	187.147
Altres	290.408,48
Total	477.555,48

### Despeses

Personal	1.914.477,17
Despeses d'exploració	3.302.309,50
Total	5.216.786,67

## **C) OBRES I MANTENIMENT**

Aquest any 2020 han continuat les obres de reforma de l'espai MUHBA Oliva Artés.

## **D) LLOGUER D'ESPAIS**

Aquest any el museu ha llogat els seus espais en un nombre total de 16 vegades per a la realització de diferents actes.

E) **PATROCINI**

Diari Ara

El Periódico

Julià Travel

## 6. RESUM D'INDICADORS

### PÚBLIC

Entrades venudes

Entrades generals 141.253

Entrades reduïdes 7.455

Entrades gratuïtes 18.051

Entrades d'accés lliure 61.032

Visites a espais d'interès arquitectònic 64.222

Tipus de visites

Exposicions permanents 207.527

Exposicions temporals 26.511

Públic de les activitats 23.446

Usuaris

Biblioteca 155

Visites al Centre de col·leccions 1.760

Visites a l'Arxiu Arqueològic 929

## **COL·LECCIONS**

Objectes en préstec durant l'any	2.518
Nombre d'incorporacions	2.594
Objectes totals	78.703
Registrats o inventariats el 2020	2.334
Registrats o inventariats totals	61.991
Pendents	16.712
Objectes propis exposats al museu	1.403
Exposicions permanents	1.322
Exposició temporal	81

## **COMUNICACIÓ**

Pàgines vistes a la web	476.201
Sessions	167.407
Usuaris	117.669
Seguidors a Facebook	548
Posts realitzats (des d'abril)	184

Seguidors a Instagram	180
Posts realitzats (des d'octubre)	61
Seguidors a Youtube	676
Vídeos pujats	75
Visualitzacions a Youtube	31.348
Visualitzacions a Vimeo	2.161
Visionats en directe per Streaming	3.178
Material gràfic	
Fulletons (Flyers, Díptics, etc.)	13.350 unitats
Programes	32.000 unitats
Banderoles	19 unitats
Altres	6.630 unitats
Total	51.999 unitats