

MUHBA

Museu d'Història de Barcelona

Museu de la ciutat, mirall i portal de Barcelona

Línies estratègiques

Equip Muhba, agost de 2019

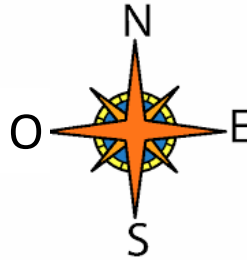
MUHBA
MUSEU D'HISTÒRIA DE BARCELONA

Ajuntament de
Barcelona



BRÚIXOLA MUHBA SEGLE XXI

CONNECTANT ELS CIUTADANS, CONNECTANT LES CIUTATS

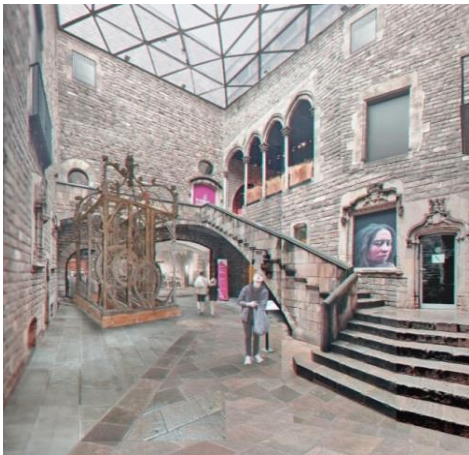


- **N Coneixement i educació**, el museu de la ciutat com a *centre de coneixement*, amb un programa d'impuls a la recerca en història, patrimoni i ciutadania, amb el propòsit de difuminar les barreres entre investigació i difusió i amb una aposta preferent per la interacció amb el món educatiu com a *museu escola*.
- **S Policentrisme urbà**, el museu de la ciutat com a *ens territorialitzat*, museu xarxa multiescalar que és alhora equipament de barri i de ciutat, amb les seves sales ubicades en pols patrimonials rellevants per al seu relat històric coral, del centre a la perifèria i de la perifèria al centre.
- **E Transdisciplinarietat**: el museu de la ciutat com a *casa de la història urbana*, que ha de permetre situar i interpretar patrimonis i llegats de la ciutat, de l'arqueologia i l'arquitectura a l'alimentació i a les innovacions culturals, com els relats literaris o les formes musicals.
- **O Participació i Cogestió**: el museu de ciutat com a *laboratori participatiu* i amb *fórmules de cogestió* amb els districtes i amb centres d'estudis locals i entitats veïnals, en aquells espais compartits amb el teixit social.

Mirall i portal de la ciutat

CENTRE DE CONEIXEMENT

Recerca en història urbana i patrimoni de la ciutat, compartida amb la ciutadania mitjançant una programació pública d'ample espectre i cursos de Relats urbans.



CENTRE DE PATRIMONIALITZACIÓ

Creació de patrimoni material i immaterial de la ciutat i els ciutadans, en béns mobles a les seves col·leccions i en els patrimonis i paisatges urbans.

MUSEU MULTIESCALAR

Un museu arrelat al barri, integrat a la ciutat i obert al món, que en els seus relats mira de situar els fenòmens a múltiples escales

MUSEU XARXA

Sales del museu distribuïdes en espais patrimonials que proporcionen una perspectiva específica sobre la ciutat, amb un relat coral que els cohesiona i un node de síntesi que els vertebrava

MUSEU ESCOLA

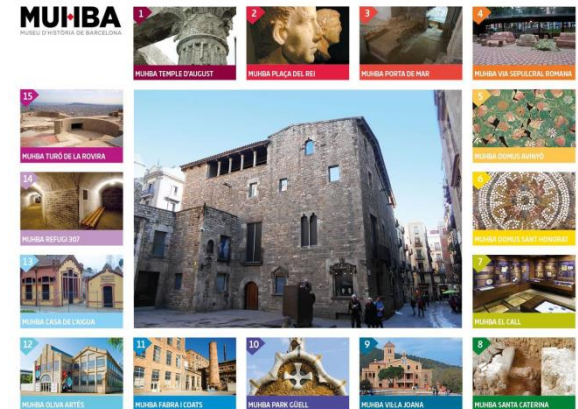
Que fusiona educació i cultura i que compta amb una presència escolar molt regular com a part de la vida del museu.

MUSEU CIUTADÀ

L'aposta per la història urbana com a paradigma organitzador de relats centra l'objectiu en la història de la ciutat com a història dels ciutadans, implicats plenament en la institució.

MUSEU PUBLICOCOMUNITARI

El Muhba com a museu de proximitat i de ciutat alhora en col·laboració amb els grups d'estudis locals i les entitats veïnals i amb la gestió compartida d'alguns espais.



MUSEU LABORATORI

Un entorn d'experimentació compartida plenament amb la ciutadania que genera noves aproximacions a la ciutat



MUSEU SOSTENIBLE

Que optimitza l'eficàcia i l'eficiència en la gestió dels seus recursos, amb models de gestió publicocomunitaris i amb obertura i activitats "just in time".



MUSEU MULTIFORMATS

Un museu de ciutat i història urbana transdisciplinari, amb una programació pública en múltiples formats que trenca límits entre gèneres patrimonials, sabers, maneres de fer i públics.

MUSEU DIGITAL

El món digital com a base de tot el sistema del Museu, amb la connexió via web de tots els formats de coneixement i de programació i amb el museu virtual.

MUSEU ÀGORA

Un espai de trobada participatiu, de barcelonins i visitants, que garanteixi l'accessibilitat i fomenti la cohesió social



MUSEU GLOBAL

Que fa d'ambaixador de la ciutat portes enfora i crea projectes compartits en xarxes internacionals.

1. El Museu com a centre de coneixement, patrimonialització i programació pública

Per a complir la seva missió el MUHBA s'articula a partir de tres eixos:

- Centre de creació de coneixement
- Centre de patrimonialització
- Centre cultural i educatiu en múltiples formats



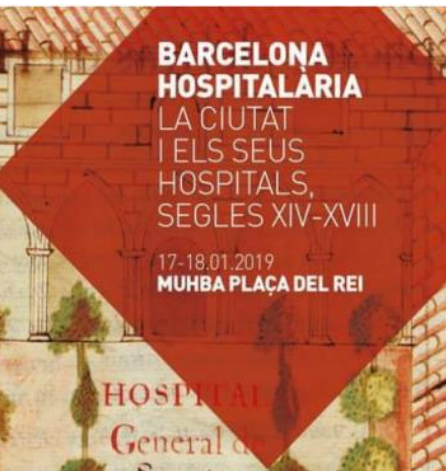
1.1 Centre de creació de coneixement

El MUHBA és un centre generador de coneixement, amb un gran potencial educatiu. Reconegut com un centre de recerca de primera línia sobre la història i els patrimonis de Barcelona, ha establert sòlids vincles acadèmics i amb les entitats d'estudis locals.

Amb el propòsit de dissoldre barreres entre recerca i difusió, tots els programes de diàlegs i conferències, seminaris i jornades es plantegen de manera que tinguin el màxim interès i siguin oberts al públic més divers possible: són part essencial de la programació.

Centre obert de recerca, desenvolupament i innovació R+D+i

En la recerca sobre **història urbana i patrimoni**, el Museu es concentra en els estudis relacionats amb el relat que ha de mostrar a les seves sales, amb les exposicions sobre temes estratègics de la història de la ciutat i amb la creació i documentació de les seves col·leccions. I compta amb cursos especialitzats amb les universitats, com el de Relats urbans i els d'intervenció en el patrimoni i de literatura i ciutat. **Recerca, col·lecció i programació pública es retroalimenten.**





El **Centre de Recerca i Debat (CRED)** és el motor que impulsa el procés de construcció de coneixement. Les línies de recerca actives són:

Línies de recerca

Les edats de Barcelona

Ciutat contemporània

Bases materials de la vida urbana

Episodis d'innovació cultural

Ciutadania i formats museístics

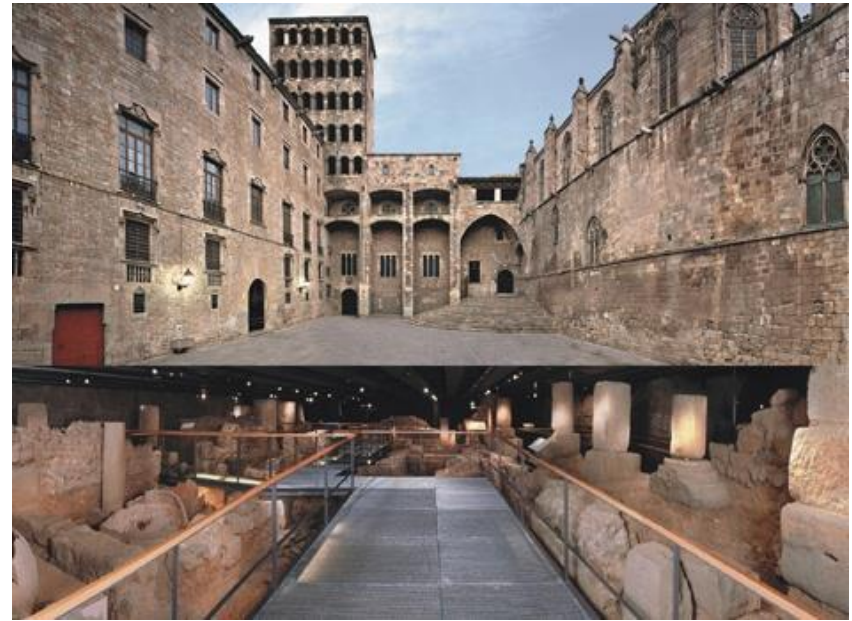
Restitució d'elements patrimonials

El CRED fa visible la rellevància social de la recerca, una tasca transdisciplinària que esdevé participativa, de manera que és també, i de manera essencial, part de la programació pública.

1.2 Centre de patrimonialització

Col·lecció i espais patrimonials

El Museu és un centre de patrimonialització, que crea, sistematitza i estudia col·leccions de béns mobles i immobles i béns immaterials, en connexió amb el llegat arqueològic, el patrimoni edificat i el paisatge urbà. La col·lecció de béns mobles és imprescindible per crear relats arrelats.



El **Centre de Col·leccions del MUHBA** és un equipament R+D+i, un espai actiu de recerca i innovació en arqueologia, restauració, conservació i documentació de peces, creant un coneixement exportable d'interès també per al Consorci de la Zona Franca.

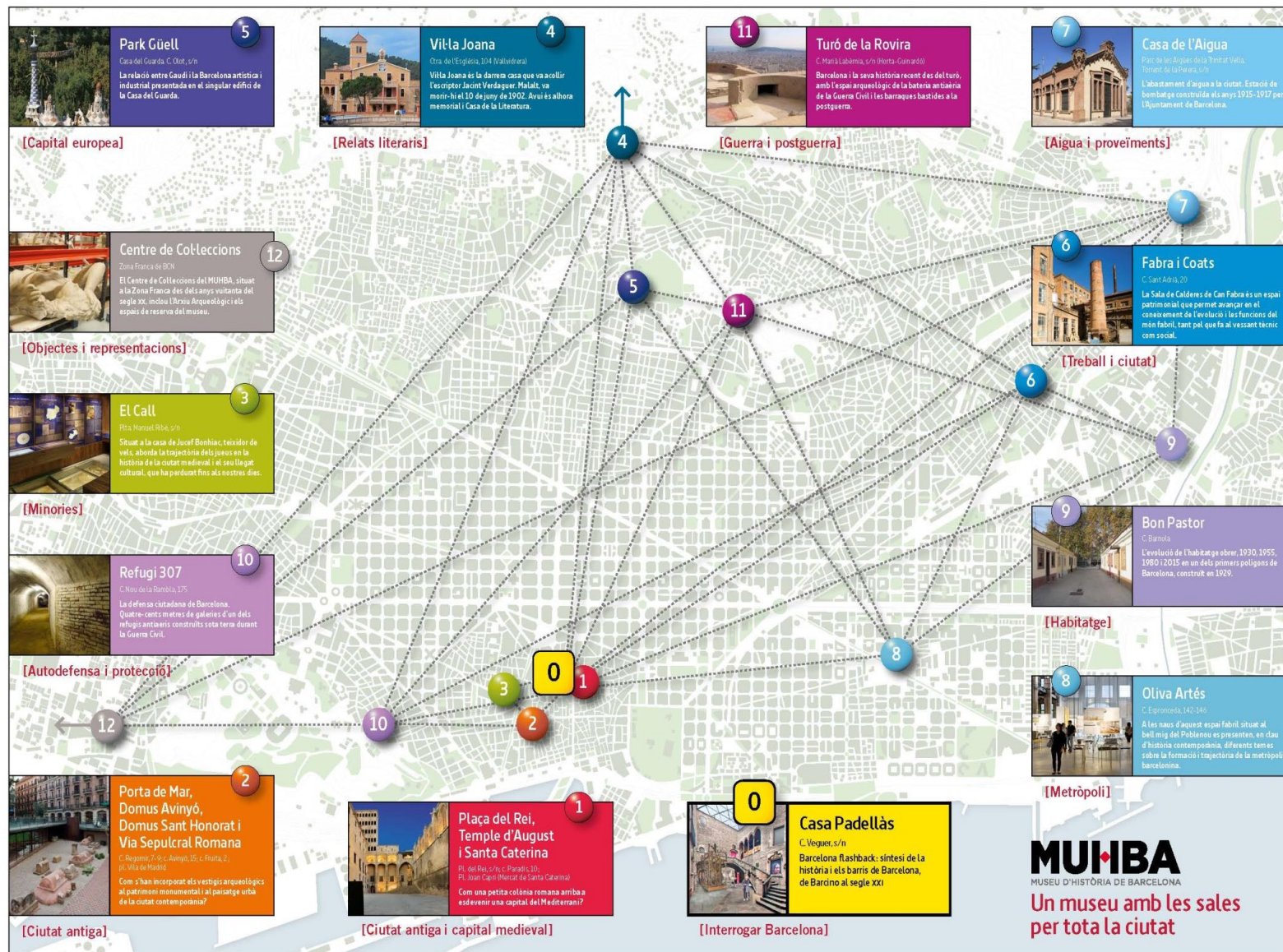
En la gestió de la col·lecció, el museu ha de tenir cura del llegat rebut i ha d'enriquir, de manera específica, la **col·lecció contemporània**.

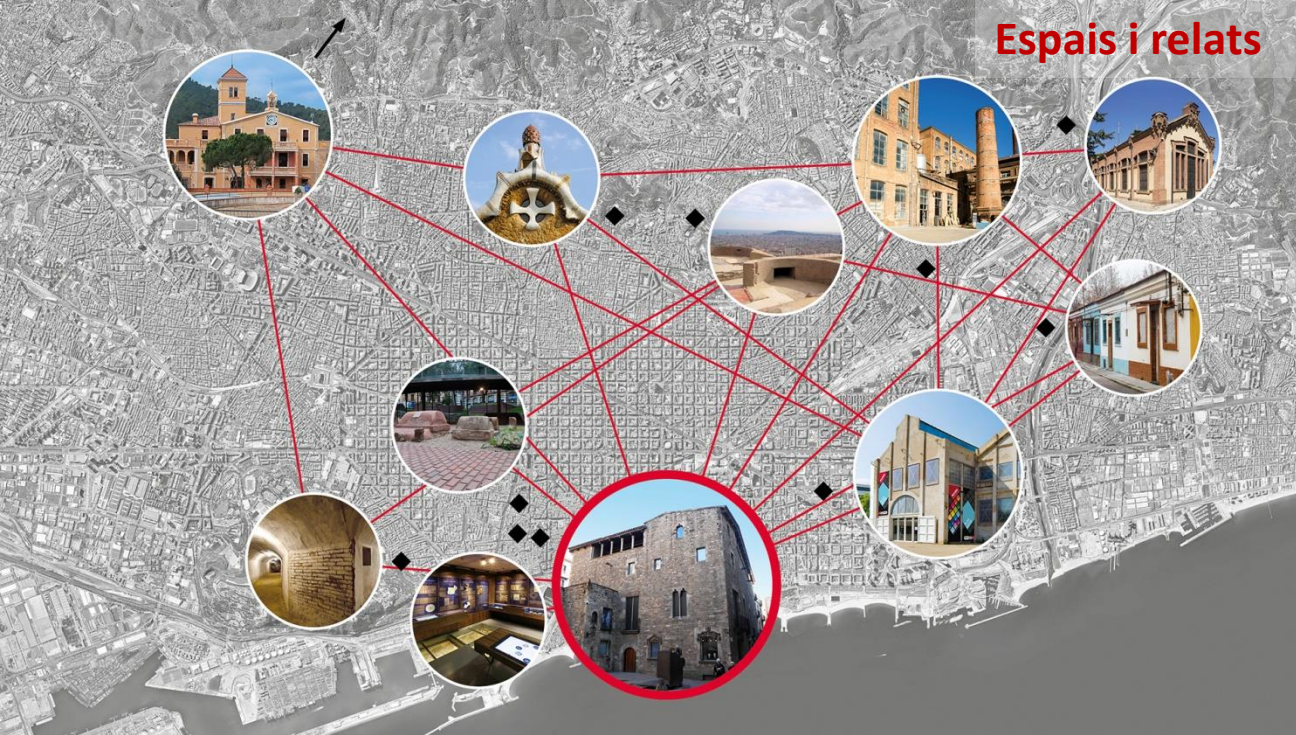
En la tasca de **conservació i restauració**, el Museu ha acumulat un **know-how** important en els camps de l'arqueologia, la restauració i conservació de bens moble i immobles i el patrimoni i el paisatge, especialment del nucli antic, per un costat, i dels antics espais industrials, per l'altre.

La conservació d'espais arqueològics, el tractament dels patrimonis i els paisatges de l'era industrial, i els camps de restauració i conservació de ceràmica, pintura i mosaics són a hores d'ara les matèries amb uns resultats més remarcables.



El MUHBA és un **museu xarxa** amb **nodes interrelacionats**, que conflueixen per explicar Barcelona i la seva història. Un conjunt d'espais que teixeix un relat cohesionat i transversal, amb **espais propis** del museu i amb **espais cogestionats** amb districtes i entitats.





Espais i relats

Com a museu xarxa, el MUHBA ofereix una pluralitat de **mirades creuades** sobre la ciutat amb un relat en plans històrics diversos. El model de gestió dels espais vinculats al MUHBA és divers, amb implicació de districtes i comunitats, per ser sostenible.

La Casa Padellàs – Casa de la Història de Barcelona – ha de ser el nucli vertebrador del conjunt i la síntesi de la trajectòria de Barcelona al llarg dels temps.



MUHBA CASA PADELLÀS

DIRECTORI

Planta baixa: Espais de trobada

PATI DEL RELLOTGE

El gran rellotge de Barcelona
Quiosc "Barcelona altrament"

MUSEU ÀGORA

Sala del Veguer
Constel·lació Bcn/Europa
Carta històrica de Barcelona
Museu virtual de la ciutat
El mur de les memòries
Sala auditori Antoni de Capmany
La formació d'una gran ciutat
Llibreria del Museu

MUSEU ESCOLA

Sala Pi i Arimon
Sala Sanpere i Miquel
Saleta del professorat

Plantes 1 i 2: Espais d'exposició

BARCELONA FLASHBACK

La ciutat a vol d'ocell
Vora el mar, entre dos rius
Vint segles de vida urbana
Les edats de la ciutat
La modernització industrial
Ciutat dels prodigis i rosa de foc
La segona metròpoli, 1930-2007
Explorant Barcelona
Una radiografia urbana
Barcelona amb ulls d'infant

Planta 3: Espais d'estudi i actes

CENTRE DE RECERCA I DEBAT

Biblioteca arxiu Agustí Duran i Sanpere
Espais del Centre de Recerca
Sala Adolf Florensa
Sala polivalent Carreras Candi

GALERIA MIRADOR

Vora el riu Besòs, el MUHBA treballa en projectes **publicocomunitaris** compartits amb els districtes i altres agents, amb resultats de múltiples modalitats.

És un **laboratori** ciutadà que integra les perifèries al cor del coneixement, incentivant la recerca, les col·leccions i la programació pública.

Confluint en un sol eix, que podríem anomenar *Riba museística del Besòs*, es perfilen quatre aproximacions estratègiques a la metròpoli, vinculades a quatre espais patrimonials incorporats conceptualment al Museu i que en alguns casos poden ser gestionats en **cooperació o cogestió** amb els districtes i les entitats.

- Casa de l'Aigua de la Trinitat
- Fàbrica Fabra i Coats
- Cases del Bon Pastor
- Nau Oliva Artés



Casa de l'Aigua
Sostenir



Fabra i Coats
Treballar



Bon Pastor
Habitar



Oliva Artés
Urbanitzar

1.3 Centre cultural i educatiu en múltiples formats

La programació pública parteix en primera instància dels continguts generats per la recerca, que nodreix directament, i amb èxit de públic, una part important de la programació, i s'adreça a tots els ciutadans, barcelonins d'antic i nous, residents i turistes, presentant el museu com a **mirall i portal de la ciutat**.

Una multiplicitat de mirades reflectides en una programació unitària i diversa alhora, centrada en la història i el patrimoni de Barcelona.



El MUHBA es configura com a punt de trobada, **museu àgora**, i espai d'experimentació actiu, **museu laboratori**, per fomentar la participació.

En l'aposta per la dissolució de les fronteres entre educació i cultura, el museu avança cap a l'objectiu del **museu escola**, essent aquest un objectiu fonamental per als propers anys.

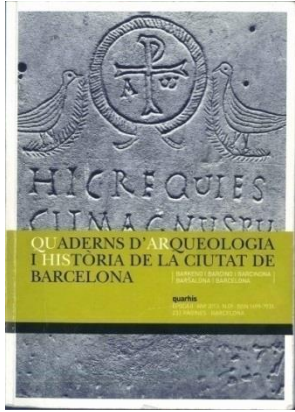


El programa educatiu del MUHBA, **Interrogar Barcelona**, treballa de forma col·laborativa amb els diversos agents educatius de la ciutat i crea nous models de relació entre el museu i les escoles. La finalitat és proporcionar als escolars les claus per conèixer, interpretar i fer-se seva la ciutat.

- Projectes consolidats: *Patrimonia'm, Casal d'estiu Llegim la ciutat, Ciceró BCN*, i àmplia oferta de propostes educatives des de l'educació infantil fins a batxillerat.
- Projectes experimentals: *Viatge per Barcelona* i els projectes d'**Aprenentatge Servei** de *Ciceró BCN*.



La construcció pública del coneixement que té per objectiu el museu i que aspira a perfilar un **museu inclusiu** que trenca límits, es realitza a través dels diversos **formats** en què s'organitza la programació:



- Formats **orals**: diàlegs, seminaris, jornades i tallers
- Formats **escrits**: llibres, revistes, guies urbanes
- Formats **visuals i audiovisuals**: imatges, documentals
- Formats **expositius**: permanents i temporals
- Formats **artístics**: musicals, literaris i alimentaris
- Formats **urbans**: cartografies, itineraris, senyalístiques estables
- Formats **digitals i virtuals**: web, Museu Virtual, Carta Històrica



Les exposicions i els itineraris urbans són exemples de formats actius i dinàmics que, en combinació amb d'altres, traspassen els límits del museu.

- **Les exposicions**

El programa expositiu, tant d'exposicions temporals com d'espais més estables, és un gran catalitzador de la recerca.

Combinat amb altres formats pot resultar molt productiu en termes de rendiment social i difusió del coneixement.



- **Els itineraris urbans**

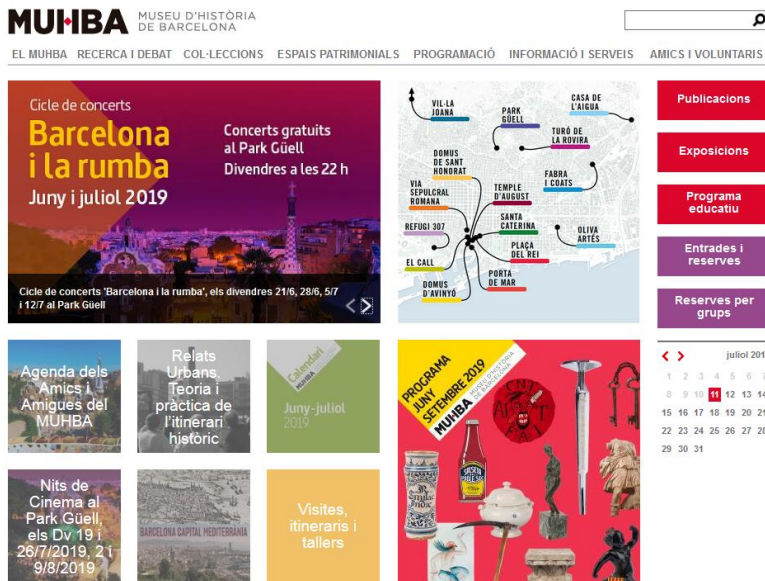
En l'art d'itinerar també es recombinen formats i sabers de tot tipus. Augmentar la creativitat cognitiva i emocional dels recorreguts urbans comporta innovar per generar modalitats alternatives de visita per a residents i turistes.

2. Estratègia digital

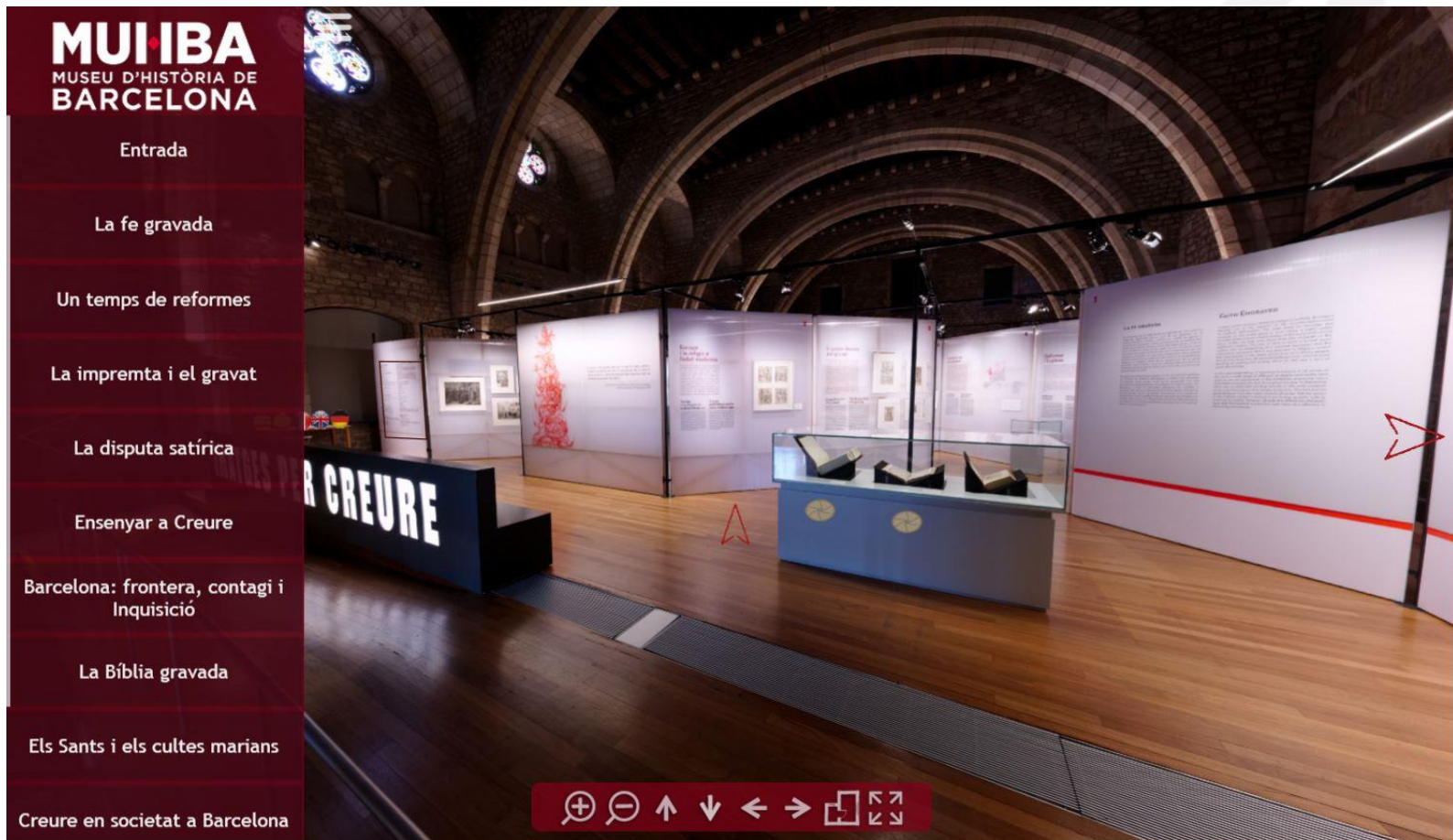
L'estratègia com a **museu digital** té per objectiu abordar conjuntament tots els formats de relats, imatges i patrimonis per crear un **nou sistema de coneixement**, més enllà d'intensificar la comunicació.

El MUHBA impulsa diverses línies de treball estratègiques en tecnologies digitals:

- El projecte **MUHBA Multimèdia** parteix de la utilització de la pàgina web com a plataforma fonamental de construcció del museu digital com a base de tot el sistema Muhba: relats i col·leccions en línia, Carta Històrica de Barcelona i Museu virtual, amb *tours* per totes les exposicions, estables i temporals.



- El projecte de **Museu Virtual** ha de permetre passejar-se per les sales i els espais del Museu des de qualsevol punt del planeta. És una manera de donar a conèixer Barcelona al món en clau històrica i d'interpretació dels seus patrimonis , incloent en el repertori les exposicions temporals, que adquireixen en el món virtual el rang d'exposicions estables.



3. Una visió multiescalar

El MUHBA es perfila com a **museu multiescalar** que té per subjecte la ciutat, en la qual els microprocessos urbans conflueixen amb els impactes dels esdeveniments nacionals i globals.

Com a museu arrelat al barri, integrat a la ciutat i obert al món, el MUHBA aspira a formar part d'una nova generació de museus de ciutat per promoure la inclusió urbana, el turisme sostenible i la construcció d'Europa.



Museu de proximitat + Museu de ciutat + Museu global

El museu articula espais i relats com a representació comunitària arrelada als barris i alhora com a perspectiva urbana general. Un teixit de centres i perifèries, de minories i majories urbanes, d'història i de memòries.

Alhora, el Muhba es configura com un museu **ambaixador** de la ciutat al món, amb projecció internacional, que treballa en la construcció d'una Europa compartida i en el marc del món globalment considerat.



- Creador de la *City History Museums and Research Network of Europe* (2010), xarxa activa de museus de ciutat d'Europa, que es reuneix periòdicament a Barcelona.



- El 2013 va promoure la “Declaració de Barcelona sobre els museus de ciutat d’Europa”.

ICOM KYOTO 2019
Museums as Cultural Hubs:
The Future of Tradition

国際博物館会議 京都大会

ICOM
KYOTO 2019
1-7 September

CAMOC

OECD
BETTER POLICIES FOR BETTER LIVES

E.A.U.H.
ANTWERP
2-5 September 2020
European Association for Urban History conference 2020

Sessions	Papers	Dates	Organisers	Venues

You are here: ... > European Association for Urban History Office in Motion 2020 > Organisers > SAHUI > About EAU.H



El MUHBA i el seu personal participen en xarxes, aliances i projectes com d'abast **internacional**, però totes elles relacionades i sempre dins del mateix marc de treball:

- **ICOM/CAMOC**, xarxa mundial dels museus de ciutat, en la qual el Museu té un paper important en el debat sobre el perfil d'aquests museus al segle XXI.
- **European Museums Forum**, que junt amb el Consell d'Europa proposa el museu europeu de l'any.
- **European Association for Urban History**, que impulsa els congressos bianuals sobre història urbana, paradigma bàsic en el treball del museu.
- **OCDE**, participació en projectes d'avaluació de museus i polítiques culturals.
- **Espais Escrits**, en el marc de les cases literàries europees i de les cases d'autor, amb Vil·la Joana.
- Xarxes especialitzades d'**arqueologia** i **patrimoni** i de **conservació** i **restauració**.

* * * * *

**El MUHBA és el museu de la ciutat de Barcelona,
capital de Catalunya, de titularitat municipal
i part de l'ICUB (Institut de Cultura de Barcelona).
Compta amb el suport del Cercle del Museu d'Història.**