

La Casa de l'Aigua de Trinitat Vella. Barcelona i les captacions municipals en Montcada

Manel Martín Pascual

L'aigua de Montcada, un abastament singular de Barcelona

Des dels orígens romans fins a la fi del segle XX, les aigües de Montcada, localitzades a la conca baixa del Besòs, han estat per a Barcelona un recurs hidrològic excepcional. En un llarguíssim període, de pràcticament dos mil·lennis, els cabals del Besòs han nodrit el Pla de Barcelona i, al ritme de cada etapa històrica, han confluït sobre aquestes aigües diferents sistemes econòmics d'exploració, successives tecnologies d'extracció, conducció i distribució i, per descomptat, usos i interessos canviants. Als segles XIX i XX el servei municipal d'aigua es basava gairebé exclusivament en l'aigua de Montcada. El Rec Comtal, nodrit amb aquestes aigües, fou imprescindible per al reg agrícola a Sant Andreu de Palomar, Sant Martí de Provençals i Barcelona, i va proporcionar la força hidràulica necessària per moure els molins de la sèquia i moltes manufactures artesanals en temps preindustrials i, posteriorment, fàbriques.

En conseqüència, conèixer l'evolució històrica d'aquest abastament és imprescindible per vertebrar l'anàlisi del conjunt del proveïment de Barcelona. A més, la conservació de bona part de les infraestructures d'aquest servei hidrològic ha esdevingut una peça única del patrimoni industrial català.

La conca baixa del Besòs, principal proveïment preindustrial

Barcelona està ubicada a prop dels rius Besòs i Llobregat. Com que els sistemes hidrològics preindustrials de distribució es basaven en l'aigua rodada, la conca del Besòs oferia avantatges decisius. Estava situada a prop del Pla de Barcelona, a cotes superiors, i no requeria salvar obstacles naturals d'importància. Al llarg de la història, per construir conduccions d'aigua rodada des de Montcada només ha calgut seguir l'orografia natural del terreny, en suau descens fins a la ciutat.

Per contra, per explotar amb aquesta tecnologia la conca baixa del Llobregat calia augmentar considerablement la longitud de la canalització i arribar a punts de captació situats aigües amunt del riu, a cotes superiors. La necessitat de construir aqüeductes d'aigua rodada de gran longitud i tècnicament complexos va dissuadir en època preindustrial de la utilització d'aigua d'aquesta procedència.

Si bé els avantatges esmentats justificaven l'elecció de la conca baixa del Besòs, el règim hidrològic irregular d'un riu mediterrani com aquest explica

algunes de les debilitats de les captacions localitzades històricament en aquest curs fluvial. Els intensos estiatges d'estiu han perjudicat tradicionalment el servei i els aiguats de la tardor han provocat perjudicis de tota mena.

L'abastament d'aigua de Montcada al llarg del temps

L'aqüeducte romà

A la Bàrcino romana un aqüeducte captava aigües superficials del Besòs i les conduïa fins al *castellum aquae*, ubicat a la torre esquerra de la porta occidental de la muralla romana, on actualment es troba la Casa de l'Ardiaca, seu de l'Arxiu Històric de la Ciutat de Barcelona. El punt de captació es va situar just a la confluència actual dels termes municipals de Montcada, Barcelona i Santa Coloma, entre el turó de Sant Joan de Montcada i el mateix riu. L'aqüeducte encara va ser utilitzat durant el Baix Imperi i l'època visigoda. Segurament es devia abandonar als segles VIII i IX.

Ja al segle X, el principal proveïment hidrològic de la població barcelonina procedia dels nombrosos pous de la ciutat. Aquest abastament era suficient per atendre les necessitats d'una Barcelona comtal reclosa en la muralla romana i amenaçada per la proximitat d'Al-Andalus.

El Rec Comtal medieval

Per fer front a la demanda d'aigua que va anar sorgint progressivament a la ciutat a partir del segle XI i fins al XIV era imprescindible trobar nous recursos hidrològics. Es van cercar dues captacions diferenciades: en primer lloc, al segle XI el Rec Comtal, procedent del riu Besòs; posteriorment, al segle XIV, les anomenades mines de la ciutat, situades a Collserola.

El recorregut del Rec Comtal s'iniciava en una resclosa que desviava aigües superficials del Besòs amb un sistema i un punt d'ubicació molt semblants als de l'antiga conducció romana. Després seguia el traçat marcat pel nivell del terreny, pels actuals termes municipals de Sant Andreu de Palomar i Sant Martí de Provençals. S'endinsava intramurs de la ciutat de Barcelona, a prop de la porta Nova, i desaguava entre l'estació de França i la Ciutadella.

En un context feudal i de creixement econòmic i demogràfic, l'origen històric del Rec Comtal està sens dubte relacionat amb la necessitat de disposar de la força hidràulica necessària per a la construcció de molins fariners. A més, calia proveir la producció dels artesans tintorers i els adobadors de pells. El dinamisme urbà econòmic i polític barceloní baixmedieval provocà, a partir del segle XIII, una demanda d'aigua més elevada. Les aigües conduïdes per la sèquia Comtal van permetre d'incrementar el conreu, l'activitat artesana i la dels molins.

Des del segle XV fins al començament del XVIII no es van produir grans transformacions pel que fa al proveïment d'aigua al Pla de Barcelona. La

manca d'impuls polític, econòmic i demogràfic en va ser sens dubte el factor determinant.

El conducte Clot-Canaletes

El desenvolupament productiu i comercial i el creixement de la població catalana del segle XVIII es traduí a Barcelona en un increment progressiu de la densitat d'ocupació demogràfica i industrial del territori intramurs i, a més, es va construir el barri de la Barceloneta. A la rodalia de Barcelona, determinats indrets presentaven ja un important dinamisme manufacturer, com ara la zona situada fora del portal Nou i de Sant Martí de Provençals, on van començar a ubicar-se fàbriques i prats d'indianes. El desenvolupament agrícola constant del Pla de Barcelona, i especialment el regadiu, es van accelerar en les últimes dècades del segle.

La ciutat no disposava dels cabals suficients per atendre la demanda més elevada d'aigua urbana i de beure. Les mines de Collserola no van millorar el seu rendiment a mesura que avançava el set-cents. Entre les diverses alternatives, només la sèquia Comtal oferia un mínim potencial. L'any 1703, el Consell de Cent ja va acordar la construcció d'un conducte cobert des de la sèquia, prop del molí superior del Clot fins al dipòsit de Canaletes, situat a la torre de Sant Sever, a la muralla de la ciutat. A partir de l'any 1709, i en diverses fases d'ampliació, des de la torre de Sant Sever es va bastir una xarxa de distribució per atendre les necessitats de la població del Raval.

Malgrat que l'Ajuntament de Barcelona havia aconseguit la doble aportació de les captacions de Collserola i del conducte Clot-Canaletes, la precarietat del sistema era enorme. El volum dels cabals de la sèquia es trobava pressionat per la multiplicitat d'usos i l'augment constant de la demanda. Per tant, els recursos hidrològics a disposició de Barcelona i rodalia es trobaven al límit. Es feia imprescindible cercar nous cabals i bastir noves infraestructures.

Les mines de Montcada

El 1776, en una conjuntura d'extrema escassetat d'aigua, el Reial Patrimoni, l'Ajuntament de Barcelona, els propietaris de terres de regatge i els concessionaris de molins van acordar construir un nou sistema per nodrir la sèquia Comtal amb aigües del Besòs. La solució que es va triar, proposada pel mestre d'obres Josep Mas, va ser la construcció d'una mina subterrània filtrant sota el Besòs, tot aprofitant l'escassa velocitat del corrent i la permeabilitat dels terrenys de la llera fluvial. Les obres foren iniciades el 1778 i es van perllongar fins al 1786.

A l'última dècada del segle XVIII, l'Ajuntament de Barcelona va atorgar noves concessions d'aigua de Montcada a particulars, i el 1802 un nou conducte dependent de la xarxa de les Canaletes donà servei als carrers del Raval. Es va mantenir la intensificació del conreu de regatge als terrenys proveïts



Boca mina de Montcada, també coneguda com el Reixegó. En primer pla, el tram inicial descobert del Rec Comtal. La boca mina, protegida per una reixa, contenia el sistema de distribució de l'aigua captada per les galeries de Montcada entre l'Ajuntament de Barcelona i els usuaris de la sèquia Comtal. Es pot veure també la casa del Guarda, enretirada a un nivell superior, муња.



Galeria central de la mina de Montcada. Interior del primer tram de la galeria de les mines de Montcada, vista des del punt d'observació al soterrani de la casa del guarda. El conjunt el formen 2.350 m de galeries subterrànies de captació per filtració de l'aquífer del Besòs i de conducció fins al Reixegó, муња.

pel Rec Comtal. En canvi, la demanda d'aigua per a usos industrials havia disminuït com a conseqüència de la crisi econòmica finisecular i de la Guerra del Francès. A més, la filatura mecànica, introduïda al començament del segle XIX, demanava energia hidràulica regular i amb potència suficient, i la sèquia Comtal no podia oferir aquestes prestacions.

L'aqüeducte Baix de Montcada

Un cop acabada la Guerra del Francès, es va projectar una ampliació de la mina de Montcada per tal de destinar-ne una part de l'excedent a l'abastament urbà i d'aigua de beure. L'any 1822, el nou marc constitucional del Trienni Liberal va facilitar un acord entre els ajuntaments de Barcelona, Sant Martí de Provençals i Sant Andreu de Palomar i el col·lectiu de regants amb l'objectiu d'ampliar les mines de Montcada. El municipi barceloní volia construir un aqüeducte cobert amb origen a les mines i independent de la sèquia Comtal.

La instauració del règim absolutista el 1823 va paraitzar les obres. Malgrat tot, el proveïment urbà havia de ser atès amb urgència i el municipi barceloní sol·licità una concessió d'aigua per atendre les necessitats més urgents. La Corona va concedir 4.400 metres cúbics diaris d'aigua de la mina de Montcada, dels quals 3.400 havien d'alimentar les fonts públiques i 1.000 es podrien vendre a particulars. Aquestes aigües van ser conduïdes pel nou aqüeducte Baix de Montcada. Amb uns 10 quilòmetres de longitud i inaugurat el 1826, des de Montcada feia lliscar pel seu pendent un terç dels cabals filtrats per les mines fins al repartidor de Jesús, situat a l'actual cantonada del carrer de Pau Claris amb Consell de Cent.

L'Ajuntament havia fet realitat la primera gran iniciativa d'abastament urbà del segle XIX i la ciutat disposava d'un volum d'aigua superior al de la fi del XVIII. Barcelona començava a dependre en bona part de les mines de Montcada per al seu subministrament d'aigua potable.

La despatrimonialització del Rec Comtal i de les mines de Montcada

A la dècada del 1830, en plena transició de l'estat absolutista al liberal, es va modificar el model tradicional de gestió del Rec Comtal i les mines de Montcada. Després de diversos episodis de tensió institucional, el 1838 es va constituir la Junta de Prolongació de la Mina de Montcada, integrada per tots els interessats a excepció del Reial Patrimoni, que s'hi va oposar. Amb l'aprovació posterior de les ordenances i el reglament de la Societat de Propietaris interessats en les aigües del Rec Comtal i les seves mines, aquest procés de despatrimonialització de l'aigua de Montcada es va poder considerar culminat.

Dins de la nova societat, el municipi barceloní i els regants mantingueren interessos divergents. El nucli central de les discrepàncies era la gestió de l'aigua quan l'estiatge estival reduïa els cabals a disposició de tothom. El



Interior de la sala dels tres pous de Montcada. En primer terme el pou lateral mitjà, al fons el central més gran i, en darrer terme, el lateral petit. La decoració és d'inspiració modernista als murs i s'observa l'estructura de ferro al sostre. Destaca una inscripció commemorativa de l'acord de construcció de l'Ajuntament de Barcelona del 1878 al costat dret i dues antigues electrobombes exposades a banda i banda, MUHBA.

problema residia en la prioritat de cada ús: primer el reg, segon el proveïment urbà i, finalment, l'energia hidràulica per als molins. El 1852 es va signar un acord segons el qual el municipi rebria, a més de la tercera part de l'aigua total captada, 1.000 metres cúbics de les dues terceres parts corresponents als regants i als molins. La dotació d'aigua urbana resultant fou d'uns 12.000 metres cúbics diaris.

Aquest servei presentava diverses deficiències. Primera: l'escàs volum d'aigua, estimat en 53 litres diaris per habitant l'any 1857. Segona: els forts estiatges i el mal estat de conservació de la xarxa de distribució podien reduir el cabal disponible fins al 50%. Tercera: l'aigua municipal de Montcada no pertanyia en plena propietat a l'Ajuntament de Barcelona, ja que depenia dels interessos de la Societat de Propietaris. I quarta: el repartidor de Jesús, capçalera de la xarxa urbana, estava situat a una cota de pressió de només 18 metres d'alçària.

Els pous municipals de Montcada

Amb l'aprovació del projecte de l'Eixample de Barcelona el 1859, un dels grans reptes plantejats fou la dotació per a la nova ciutat d'un sistema de proveïment d'aigua modern i d'un clavegueram d'evacuació de circulació contínua.



Sala de màquines d'extracció dels pous de Montcada. Constava de dues màquines de vapor Alexander tipus Wof amb 100 CV de potència. Accionaven quatre bombes de vapor amb capacitat per extreure 23.000 m³ diaris. El pou central disposava de dues bombes, i els laterals, d'una cada un, MUHBA.

L'Ajuntament de Barcelona projectà sense gaire èxit la modernització del servei d'abastament de Ciutat Vella i la cerca de solucions per a la manca de subministrament al nou Eixample.

En ordre cronològic, les iniciatives municipals següents no van reeixir: practicar obres de prolongació i arranjament de les galeries de Montcada o cercar noves deus de comú acord amb la Societat de Propietaris; adquirir els drets sobre la totalitat de les aigües de les mines de Montcada; cercar proveïments d'aigua independents de les captacions de Montcada (el 1871 es va obrir un concurs de projectes d'abastament d'aigua que resultà fracassat), i fer

arribar l'aigua de Montcada a la ciutat amb prou pressió com per donar servei a l'Eixample. El 1859, l'arquitecte municipal Eduard Fontserè proposà instal·lar al repartidor de Jesús una central elevadora de vapor per incrementar fins a 40 metres la pressió de l'aigua procedent de Montcada.

El 1879, en una conjuntura de sequera excepcional, es van construir tres pous ubicats a l'actualment anomenada Casa de les Aigües de Montcada, molt a prop de les mines seculares de Montcada. Dotats amb màquines de vapor per al bombeig, la seva capacitat màxima d'extracció era de 23.000 metres cúbics diaris, el doble del cabal proporcionat per les mines. Els pous havien de compensar la deficiència de subministrament que patia l'aqüeducte Baix durant els estiatges. Les noves aigües no estaven sotmeses al règim jurídic que imposava la Societat de Propietaris. La seva legalitat, però, va ser denunciada, entre altres perjudicats, per la mateixa societat.

Per si mateixa, la nova instal·lació no introduïa millores substancials en el sistema d'abastament municipal. Tenia un caràcter de subministrament complementari i la resta d'infraestructures no es modificaven. Una altra cosa hauria estat si un projecte de l'arquitecte municipal Antoni Rovira i Trias hagués tingut èxit. Elaborat els anys 1879-1880 a instàncies de l'Ajuntament de Barcelona, proposava construir una potent estació elevadora a l'Eixample, a prop del repartidor de Jesús. L'aigua de Montcada, ampliada amb l'aportació dels tres pous, podria ser elevada a 36,5 metres de pressió útil i seria possible millorar el servei de Ciutat Vella i proporcionar-ne a l'Eixample.

El buit deixat per l'Ajuntament de Barcelona en l'atenció al servei de l'Eixample va ser ocupat per empreses privades. L'abastament d'aigua es va convertir en un mercat on inicialment la lliure competència va trobar un atractiu àmbit d'actuació amb fortes expectatives de benefici. Entre les empreses que van començar a operar als anys setanta i primers dels vuitanta es poden diferenciar dos grups: en el primer, format per petites societats que donaven servei a determinades illes de la nova ciutat, destaca la Torre de l'Eixample, de l'Associació de Propietaris de Millora de l'Eixample; en el segon grup, integrat per societats que pretenien proveir el conjunt de la ciutat i els pobles de la rodalia, cal esmentar la Compagnie des Eaux de Barcelone, precedent de la SGAB, empresa constituïda el 1882 que anys més tard va ocupar un lloc dominant en el servei d'abastament a la ciutat.

L'aqüeducte Alt de Montcada

A les dues dècades finals del segle XIX a Barcelona va anar creixent la preocupació per la higiene urbana i per l'abastament d'aigua. Van contribuir-hi el moviment higienista i els nous descobriments científics sobre el paper de l'aigua en el contagi del tifus o el còlera. A més, l'epidèmia de còlera del 1885 va ser un dramàtic revulsiu per als barcelonins i l'Exposició del 1888 va estimular

L'interès municipal per les solucions adoptades a d'altres ciutats europees. En el marc d'aquest nou impuls, entre les actuacions concretes engegades per l'Ajuntament de Barcelona el 1891 cal esmentar les noves ordenances municipals, el projecte de clavegueram de García Faria i el «Proyecto para la unificación y elevación de aguas de Montcada» de l'arquitecte municipal Pere Falqués i Urpí.

Falqués volia aprofitar la totalitat dels cabals municipals de Montcada i construir una nova xarxa de conducció segura que evités filtracions i que millorés les condicions de potabilitat de l'aigua i la fes arribar a la ciutat amb la pressió suficient per distribuir-la també per l'Eixample. Es construiria un aqüeducte, l'Alt de Montcada, seguint el vessant litoral de Collserola des d'una estació elevadora, situada a l'actual Trinitat Vella, fins a un dipòsit ubicat al turó de Vallcarca, a una alçària de 100 metres.

L'Ajuntament de Barcelona trobà en l'execució d'aquest projecte diversos obstacles. En primer lloc, la construcció de la galeria de conducció resultà molt costosa i complexa tècnicament, i fou contestada per diversos interessos perjudicats. En segon lloc, va ser denunciada la legalitat dels pous de Montcada. El resultat de tot plegat fou la paralització de les obres el 1897. Amb la finalitat de disposar de nous cabals que completessin el deficient servei municipal foren convocats dos concursos de projectes privats d'abastament els anys 1896 i 1899. No s'obtingué, però, cap resolució pràctica. Els contactes mantinguts amb la SGAB a partir del 1905 van permetre treure de la via morta el llarg plet de l'aqüeducte Alt i els pous municipals. Cap al 1910, la galeria de conducció de l'aqüeducte estava pràcticament enllestida, a l'espera de la construcció de l'estació elevadora. El mateix any es va resoldre el conflicte jurídic sobre la legalitat dels pous de Montcada. La SGAB, que s'hi havia oposat argumentant que l'explotació municipal perjudicava la seva central d'extracció i elevació del Besòs, en funcionament des del 1895, acceptava la legalització si l'Ajuntament es comprometia a no augmentar la capacitat d'extracció de la maquinària instal·lada el 1879.

L'estació elevadora de Trinitat Vella

Després de les dues dècades transcorregudes des del 1891 fins al 1910, i com que l'Ajuntament de Barcelona havia construït la major part de l'aqüeducte Alt de Montcada i no disposava del volum d'aigua necessari, fou convocat un nou concurs el 1910, que acabà amb un sorollós escàndol per les acusacions de frau i corrupció rebudes pel Partit Radical, majoritari al consistori. La crisi política generada motivà que, el 1911, el Ministeri de Foment ordenés la constitució d'una Comissió per a l'Abastament d'Aigua a Barcelona, tutelada pel Govern i integrada per representants de l'Ajuntament i les principals corporacions econòmiques i industrials de la ciutat. A la fi del 1912, la comissió va proposar de municipalitzar el servei i que l'Ajuntament adquirís la SGAB.



Vista de conjunt de l'exterior del dipòsit municipal de primera elevació. Aquest recinte és conegut també com a Casa d'les Aigües de Trinitat Nova. A la imatge es pot observar l'exterior de la sala d'aforament, una part de la zona superior del dipòsit de primera elevació amb la tanca exterior de fons i, a la dreta, la caseta del guarda, situada en el mateix eix de la sala d'aforament, МУНБА.



Interior de la sala d'aforament del dipòsit de Trinitat Nova. Sala del dipòsit d'aforament obert al qual arriba l'aigua des de la canonada d'impulsió de 50 cm procedent de l'estació elevadora abans d'entrar en els compartiments del dipòsit. Es troba sobre l'eix transversal del dipòsit i les seves característiques arquitectòniques són similars a les de la sala de màquines de l'estació elevadora, МУНБА.



Estació elevadora de Trinitat Vella en construcció el 1917. A l'esquerra es pot veure una part de l'edifici destinat a oficines i magatzem; al centre, la sala que havia d'allotjar les tres electrobombes elevadores; a la dreta, es contempla parcialment la sala de distribució, i, al fons, la casa del guarda, al costat de l'entrada del recinte, a tocar de la carretera de Ribes. Ajuntament de Barcelona, 1917. *Gaceta Municipal de Barcelona, АНСВ.*



Vista actual de l'exterior de la Casa de les Aigües de Trinitat Vella. A l'esquerra, la sala de màquines electrobombes d'elevació i, a la dreta, la sala de distribució, on arribava l'aigua procedent de Montcada. Aquests dos edificis han estat rehabilitats a partir del 2006 i actualment es poden visitar, juntament amb el primer tram de la galeria de l'aqüeducte Alt de Montcada (fotografia: M. Martín Pascual).

Aquesta resolució va generar una espiral de tensió ciutadana i política inèdita fins aleshores a Barcelona per qüestions hidrològiques. A l'estiu del 1913, l'oposició a la municipalització aconseguí que el Govern endarrerís l'aprovació del projecte. Els arguments contraris a la municipalització eren dos: d'una banda, el rebuig de la compra de la SGAB per la pretesa responsabilitat de les aigües que explotava a l'aqüífer del Llobregat en les febres tifoides endèmiques que patia la ciutat i, de l'altra, com a alternativa es defensava l'adquisició de la totalitat dels drets de la Societat de Propietaris de les Mines de Montcada.

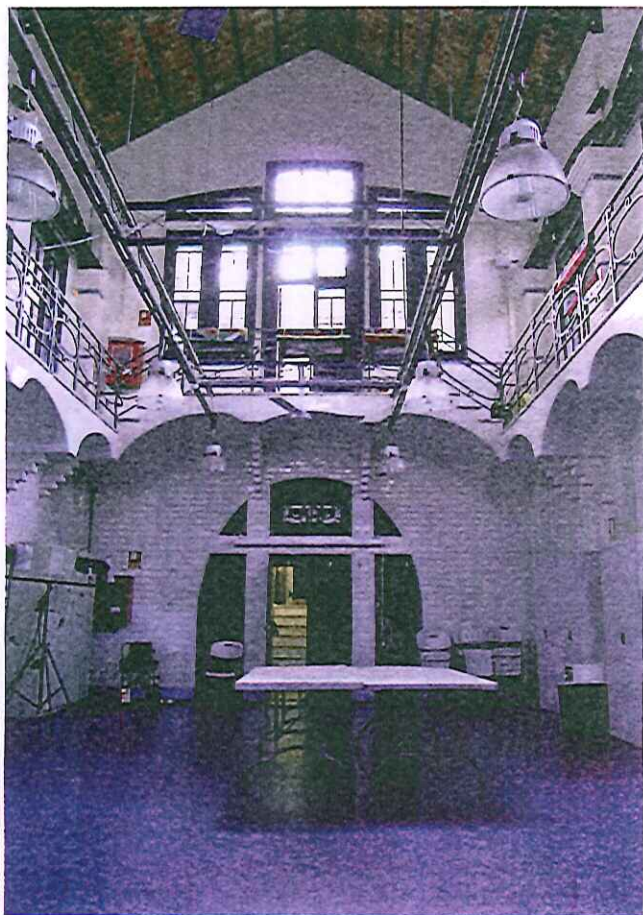
La Primera Guerra Mundial també va dificultar l'adquisició de la SGAB, una empresa de capital francès. A més, el brot de febre tifoide de la tardor del 1914 va capgirar els termes del debat que tenia lloc a Barcelona a l'entorn del projecte de municipalització. L'epidèmia de tifus va ser provocada per filtracions d'aigües fecals a l'aqüeducte Baix. El tall del servei de l'aigua de Montcada va posar fi ràpidament a l'epidèmia i va evidenciar la feblesa dels arguments crítics amb la municipalització. L'Ajuntament de Barcelona va haver de reparar el vell servei municipal i deixà en segon terme l'adquisició de la SGAB.

En síntesi, el programa d'obres, que es va estendre des del 1915 fins al 1919, va tenir quatre fases. En la primera es va arreglar el tram de l'aqüeducte Baix que anava des de les mines de Montcada i els pous municipals fins al solar de Trinitat Vella, avui anomenat Casa de les Aigües de Trinitat Vella. En la segona es va bastir en aquest indret una moderna central amb tecnologia elèctrica per elevar l'aigua fins a un dipòsit a 50 metres d'alçària. En la tercera es va construir una canonada de ciment armat en substitució del vell aqüeducte Baix per portar l'aigua des del dipòsit fins a la ciutat. I, en la quarta i darrera etapa, la vella xarxa de distribució urbana va ser substituïda per canonades de ferro.

Aquest nou abastament va permetre garantir la potabilitat de les aigües de Montcada portades a Barcelona i incrementà la seva pressió des dels 18 metres del repartidor de Jesús fins als 50 del dipòsit de Trinitat Nova. La resta de limitacions del servei municipal, però, continuaven. Primer, que el volum d'aigües disponibles en origen era el mateix. Segon, malgrat l'increment de pressió aconseguit, no es va augmentar significativament l'abast de la distribució tradicional, estimada en un 14 % del total de la ciutat el 1920. Tercer, que per tot plegat i perquè en el programa d'obres no s'establia endegar el servei de l'aqüeducte Alt de Montcada, l'Eixample va continuar sense servei municipal.

Els darrers anys de l'abastament de Montcada

A banda d'algunes millores tècniques, la crònica posterior dels esdeveniments relacionats amb el servei d'aigua de Montcada ja indica una regressió progressiva i una dependència creixent envers la SGAB i el sistema d'aigües del Ter, en



Interior de la sala de màquines electrobombes de la central elevadora. Estat actual després de la remodelació de l'any 2007. Podia allotjar quatre electrobombes, es van instal·lar, però, només tres. Diàriament elevaven uns 21.000 m³ al dipòsit de primera elevació de Trinitat Nova.

servei des de l'any 1967. A la dècada del 1930, la tecnologia de vapor instal·lada als pous de Montcada per a les operacions d'extracció va ser completada amb electrobombes, i el 1970, amb bombes submergides.

El 25 de setembre de 1962, la gran riuada del riu Besòs va malmetre els tres pous d'extracció de Montcada, que van restar sense servei durant dos mesos. Per tal de fer front a futures emergències i garantir el servei, l'any 1964 l'estació elevadora de Trinitat Vella va ser connectada a la central del Besòs de la SGAB. La manca de garanties en la qualitat de l'aigua va obligar el 1965 a suprimir l'explotació de les mines de Montcada per al servei d'aigua potable. El 1967 es va procedir a connectar les instal·lacions municipals a la nova

conducció d'aigua del Ter a través de l'enllaç Trinitat Vella amb la Central del Besòs de la SGAB. En aquesta data, el subministrament era d'aproximadament 11.000 metres cúbics diaris, el mateix que el 1919. Ara bé, en aquell moment no suposava més del 2 % del total que consumia la ciutat.

El març del 1989 es van tancar els tres pous de Montcada. La normativa aplicable només permetia dues possibilitats: la depuració i la potabilització adequades d'aquestes aigües, que rebien la contaminació dels abocaments de residus al Besòs, o la finalització del servei. La primera opció suposava despeses massa elevades per continuar disposant d'uns cabals idèntics al 1919. La lògica del progrés econòmic i el desenvolupament urbà posava fi així a la història doblement mil·lenària de la no sempre fàcil relació de les aigües de Montcada amb Barcelona. Unes aigües valorades tradicionalment pels barcelonins com les millors i a les quals els unien llaços històrics i emotius molt estrets.

El valor patrimonial de les infraestructures de l'aigua de Montcada

En les pàgines anteriors s'ha pogut comprovar que el servei d'aigua de Montcada ha estat una constant a Barcelona. La convivència d'elements antics amb altres elements resultat de projectes de modernització, o la seva integració en xarxes més grans al ritme de les necessitats de la ciutat, permet veure el conjunt patrimonial de l'aigua de Montcada com un sistema coherent en si mateix, malgrat les aparents contradiccions que mostra en una primera aproximació. Al mateix temps, atès que cada element patrimonial és fruit d'un moment concret de la història de la ciutat, l'aigua de Montcada proporciona una visió evolutiva privilegiada sobre la totalitat de la història de l'abastament d'aigua a Barcelona, com cap altre sistema de proveïment.

Aquesta mateixa diversitat d'infraestructures i la necessària densitat i complexitat en la seva interpretació històrica es tradueixen actualment en la dificultat de gestió del valor patrimonial que atresoren. Les mines de Montcada pertanyen al terme municipal de Montcada i els trams del Rec Comtal encara visibles són compartits per Montcada i Barcelona, però l'Ajuntament barceloní també té interessos sobre les mines de Montcada. A més, l'estació elevadora de Trinitat Vella està situada al districte municipal barceloní de Sant Andreu de Palomar, i el dipòsit d'elevació de Trinitat Nova, al de Nou Barris. La conducció que uneix ambdues instal·lacions, i que segueix un tram de la galeria alta de Montcada, es troba just al límit dels dos districtes, per sota de l'avinguda Meridiana. És recomanable que les institucions encarregades de vetllar per la conservació, el coneixement i la difusió d'aquesta riquesa patrimonial única tinguin una perspectiva integradora de conjunt i que coordinin les seves actuacions per sobre de l'estricta competència de cada jurisdicció municipal. Només així serà possible comprendre la profunditat i l'extensió de l'empremta històrica que l'aigua de Montcada ha deixat a Barcelona.