

# PRESENTACIÓ

El Departament d'Estadística presenta les xifres i indicadors del mercat de treball de Barcelona 2015, la seva evolució i la comparació amb d'altres àmbits territorials.

L'informe s'estructura en deu apartats que es poden considerar de conjuntura laboral: enquesta de població activa, afiliació a la seguretat social, atur registrat i contractació laboral, enquesta trimestral de cost laboral -per a Catalunya-, les percepcions econòmiques d'assalariats, pensionistes i aturats i les relacions laborals -per a la província de Barcelona-, i la protecció social. També, es presenten dades de la mostra contínua de vides laborals de l'INSS.

Així mateix, s'ofereixen un conjunt d'aquestes dades per a la població estrangera.

Finalment, informar que aquest informe es pot localitzar a internet a la web del Departament: [www.bcn.cat/estadistica](http://www.bcn.cat/estadistica).

Barcelona, maig de 2016

# Í N D E X

	Pàg.
<b>1. Indicadors del mercat de treball</b>	
1. Barcelona. 2011-2015	7
2. Barcelona i àmbits territorials. 2015	8
<b>2. Enquesta de Població Activa</b>	
1. Població activa, ocupada i aturada a Barcelona. 2011-2015	10
2. Taxes globals i específiques a Barcelona. 2011-2015	11
3. Taxes específiques per sexe a Barcelona. 2011-2015	12
4. Taxes específiques a Barcelona i àmbits territorials. 2011-2015	14
5. Població ocupada per sexe a Barcelona. 2011-2015	16
6. Població ocupada per edats a Barcelona. 2011-2015	17
7. Població ocupada per nivell de formació a Barcelona. 2011-2015	18
8. Població ocupada per nacionalitat a Barcelona. 2011-2015	19
9. Població ocupada per sectors econòmics a Barcelona. 2011-2015	20
10. Població ocupada a Barcelona i àmbits territorials. 2011-2015	21
11. Població aturada per sexe a Barcelona. 2011-2015	22
12. Població aturada per edats a Barcelona. 2011-2015	23
13. Població aturada a Barcelona i àmbits territorials. 2011-2015	24
14. Taxa d'atur a Barcelona i àmbits territorials. 2011-2015	25
<b>3. Afiliats al sistema de la Seguretat Social</b>	
1. Treballadors dels règims de la seguretat social a Barcelona. 2011-2015	27
2. Treballadors del règim general a Barcelona i àmbits territorials. 2011-2015	28
3. Treballadors del règim general per grans sectors a Barcelona. 2011-2015	29
4. Treballadors del règim general per sectors a Barcelona. 2011-2015	30
5. Treballadors del règim d'autònoms a Barcelona i àmbits territorials. 2011-2015	31
6. Treballadors del règim d'autònoms per grans sectors a Barcelona. 2011-2015	32
7. Afiliats a d'altres règims especials de seguretat social a Barcelona. 2011-2015	32
<b>4. Centres de cotització i treballadors</b>	
1. Centres de cotització i treballadors per grans sectors a Barcelona i àmbits territorials. Absoluts. 2011-2015	34
2. Centres de cotització i treballadors per grans sectors a Barcelona i àmbits territorials. Percentatges. 2011-2015	35
3. Centres de cotització i treballadors segons grandària a Barcelona. 2011-2015	36
4. Centres de cotització i treballadors per sectors a Barcelona. 2015	37
5. Centres de cotització i treballadors per divisions a Barcelona. 2015	38
<b>5. Atur registrat</b>	
1. Atur registrat per mesos a Barcelona. 2011-2015	41
2. Característiques de l'atur registrat a Barcelona. 2011-2015	42
3. Estimació de l'atur registrat a Barcelona per districtes. 2011-2015	43
4. Estimació de l'atur registrat a Barcelona per barris. 2011-2015	44
5. Atur registrat a Barcelona i àmbits territorials. 2011-2015	45
6. Taxes de variacions interanuals d'atur registrat a Barcelona i àmbits territorials. 2011-2015	45
<b>6. Contractació laboral</b>	
1. Contractes de treball registrats a Barcelona. 2011-2015	47
2. Característiques dels contractes de treball a Barcelona. 2015	48
3. Contractes de treball registrats a Barcelona i àmbits territorials. 2011-2015	49
<b>7. Enquesta trimestral de Cost laboral</b>	
1. Costos laborals a Catalunya. 2011-2015	51
2. Costos laborals a Catalunya i Espanya. 2011-2015	51
3. Cost laboral per treballador/mes i sector econòmic a Catalunya. 2015	52

	Pàg.
<b>8. Percepcions econòmiques</b>	
1. Assalariats, pensionistes i aturats a la província de Barcelona. 2010-2014	54
2. Assalariats, pensionistes i aturats per sexe a la província de Barcelona. 2014	54
3. Assalariats, pensionistes i aturats per sexe a la província de Barcelona i altres àmbits. 2014	55
4. Assalariats per grups d'edat i sexe a la província de Barcelona. 2014	56
5. Assalariats per sectors i sexe a la província de Barcelona. 2014	56
6. Pensionistes per grups d'edat i sexe a la província de Barcelona. 2014	56
<b>9. Relacions laborals</b>	
1. Conciliacions col·lectives i individuals a la província de Barcelona. 2014	58
2. Accidents de treball amb baixa per grans sectors econòmics a la província de Barcelona. 2011-2015	58
3. Expedients de regulació d'ocupació resolts i treballadors afectats per tipus i sector econòmic a Barcelona. 2011-2015	59
4. Vagues a la província de Barcelona. 2011-2015	59
5. Empreses de treball temporal a la província de Barcelona. 2010-2014	59
<b>10. Protecció social</b>	
1. Treballadors afiliats en alta laboral segons règim per àmbits territorials. 2011-2015	61
2. Beneficiaris de les prestacions d'atur per àmbits territorials. 2010-2014	62
3. Pensions contributives per àmbits territorials. 2011-2014	63
4. Import mitjà de les pensions contributives per àmbits territorials. 2011-2014	64
5. Pensions no contributives a Barcelona i àmbits territorials. 2010-2014	65
6. Import de les pensions no contributives per àmbits territorials. 2010-2014	66
<b>11. Perfil dels treballadors afiliats a la Seguretat Social a Barcelona</b>	
1. Característiques dels treballadors afiliats segons lloc de treball i lloc de residència. 2014	68
2. Relació lloc de residència-lloc de treball dels afiliats a la seguretat social. Absoluts. 2014	69
3. Relació lloc de residència-lloc de treball dels afiliats a la seguretat social. Percentatges. 2014	69
4. Relació lloc residència-lloc treball dels principals municipis amb origen-destinació Barcelona. 2014	70
<b>12. Població estrangera i mercat de treball</b>	
1. Característiques de l'atur registrat per nacionalitat a Barcelona. 2015	72
2. Característiques dels contractes de treball per nacionalitat a Barcelona. 2015	73
3. Perfil dels estrangers afiliats a la seguretat social per àmbits territorials. 2015	74
<b>Notes explicatives</b>	76

## **1. Indicadors del mercat de treball**

**1. Indicadors del mercat de treball****1. Barcelona. 2011-2015**

	2011	2012	2013	2014	2015	% variació 2014-2015
<b>ENQUESTA DE POBLACIÓ ACTIVA (4t trimestre)</b>						
Taxa específica d'activitat (%)	80,2	80,1	79,0	80,9	79,8	-1,1
Taxa específica d'ocupació (%)	66,5	65,1	65,4	67,6	69,2	1,6
Taxa específica d'atur (%)	17,1	18,8	17,2	16,4	13,3	-3,1
<b>AFILIATS A LA SEGURETAT SOCIAL (4t trimestre)</b>						
Afiliats	992.231	969.093	970.825	993.512	1.027.455	3,4
Règim general	853.132	824.745	825.858	844.725	876.369	3,7
Règim autònoms	112.678	110.485	111.055	114.668	116.998	2,0
Altres règims	26.421	33.863	33.912	34.119	34.088	-0,1
Afiliats (segons CCAE-2009)	992.231	969.093	970.825	993.512	1.027.455	3,4
Agricultura	3.128	2.558	2.333	2.376	2.457	3,4
Indústria	83.727	76.700	75.333	74.430	73.178	-1,7
Construcció	38.058	32.401	29.517	29.533	30.232	2,4
Serveis	867.318	857.434	863.642	887.173	921.588	3,9
<b>CENTRES DE COTITZACIÓ INSCRITS A LA SEGURETAT SOCIAL (4t trimestre)</b>						
Centres (segons CCAE-2009)	72.013	70.003	70.317	71.573	72.846	1,8
Agricultura	30	32	33	37	39	5,4
Indústria	3.432	3.144	3.048	3.018	2.965	-1,8
Construcció	4.979	4.355	4.087	4.089	4.132	1,1
Serveis	63.572	62.472	63.149	64.429	65.710	2,0
ATUR REGISTRAT (Desembre)	108.624	112.192	107.677	99.056	89.398	-9,8
<b>CONTRACTACIÓ LABORAL</b>						
Contractes de treball	772.822	779.115	785.624	857.321	927.498	8,2
Indefinites	83.119	112.034	86.728	107.183	123.231	15,0
Temporals	689.703	667.081	698.896	750.138	804.267	7,2
<b>ENQUESTA TRIMESTRAL COST LABORAL (Catalunya)</b>						
Cost laboral per treballador (€/mes)	2.733,0	2.723,8	2.718,2	2.671,1	2.689,0	0,7
Cost laboral per hora efectiva (€/hora)	21,0	21,1	21,1	20,8	20,9	0,6
<b>PERCEPCIONS ECONÒMIQUES TRIBUTÀRIES (Província Barcelona )</b>						
Assalariats. Salari mig anual (€/any)	22.407	22.025	21.870	21.775	-	-
Homes	25.434	25.023	24.729	24.580	-	-
Dones	18.954	18.675	18.708	18.679	-	-
<b>RELACIONS LABORALS</b>						
Expedients de regulació d'ocupació						
Expedients resolts	824	782	1.529	366	193	-47,3
Treballadors afectats	16.275	10.697	23.556	5.372	4.961	-7,7
<b>PROTECCIÓ SOCIAL</b>						
Beneficiaris prestacions d'atur	77.566	74.597	69.291	60.480	-	-
Beneficiaris pensions contributives	390.398	394.264	397.425	399.145	-	-
Incapacitat	28.447	28.229	27.443	27.045	-	-
Jubilació	253.995	257.993	261.735	263.893	-	-
Viduitat	99.247	98.779	98.398	97.807	-	-
Orfenesa i favor familiar	8.709	9.263	9.849	10.400	-	-
Beneficiaris pensions no contributives	15.646	15.588	15.590	16.054	-	-
Invalidesa i jubilació	15.457	15.429	15.456	15.938	-	-
Malaltia i vellesa	5	3	2	1	-	-
LISMI	184	156	132	115	-	-
<b>POBLACIÓ ESTRANGERA</b>						
Atur registrat. Mitjana anual. Barcelona						
Aturats estrangers	23.870	23.520	21.709	18.753	16.383	-12,6
% sobre total aturats	22,2	20,9	19,6	18,1	17,5	-0,6
Afiliats a la Seguretat Social (Província Barcelona)						
Treballadors estrangers afiliats	271.004	257.360	248.268	248.493	263.858	6,2
% sobre total de treballadors	11,9	11,8	11,4	11,1	11,3	0,2
Contractes de treball a estrangers. Barcelona						
Contractes a treballadors estrangers	196.344	197.223	170.082	174.829	184.843	5,7
% sobre total de contractes	25,4	25,3	21,6	20,4	19,9	-0,5

**1. Indicadors del mercat de treball****2. Barcelona i àmbits territorials. 2015**

	<i>Província</i>			
	<i>Barcelona</i>	<i>Barcelona</i>	<i>Catalunya</i>	<i>Espanya</i>
<b>ENQUESTA DE POBLACIÓ ACTIVA (4t trimestre)</b>				
Actius (milers de persones)	784,4	2.771,8	3.770,5	22.873,7
Ocupats (milers de persones)	681,4	2.296,6	3.101,9	18.094,2
Aturats (milers de persones)	103,0	475,2	668,6	4.779,5
Taxa específica d'activitat (%)	79,8	79,1	78,7	75,4
Taxa específica d'ocupació (%)	69,2	65,4	64,7	59,5
Taxa específica d'atur (%)	13,3	17,3	17,9	21,0
<b>AFILIATS A LA SEGURETAT SOCIAL (4t trimestre)</b>				
Afiliats	1.027.455	2.324.859	3.051.396	17.180.590
Règim general	876.369	1.874.202	2.415.835	12.730.510
Règim autònoms	116.998	382.386	535.914	3.165.812
Altres règims	34.088	68.271	99.647	1.284.268
Afiliats règim general	100,0	100,0	100,0	100,0
Agricultura (%)	0,0	0,1	0,3	0,4
Indústria (%)	7,7	16,0	16,6	14,3
Construcció (%)	2,5	3,8	4,3	5,0
Serveis (%)	89,8	80,1	78,8	80,2
<b>CENTRES DE COTITZACIÓ INSCRITS A LA SEGURETAT SOCIAL (4t trimestre)</b>				
Centres	100,0	100,0	100,0	100,0
Agricultura (%)	0,1	0,4	1,0	0,8
Indústria (%)	4,1	10,4	10,1	9,4
Construcció (%)	5,7	8,0	8,8	8,8
Serveis (%)	90,2	81,2	80,1	81,0
<b>ATUR REGISTRAT</b>				
Aturats (mitjana anual en milers)	93,7	396,5	534,5	4.232,1
Taxes variacions interanuals d'atur	-9,5	-10,3	-10,0	-7,5
<b>CONTRACTACIÓ LABORAL</b>				
Contractes de treball	100,0	100,0	100,0	100,0
Indefinits (%)	13,3	12,6	11,9	8,1
Temporals (%)	86,7	87,4	88,1	91,9
<b>ENQUESTA TRIMESTRAL COST LABORAL</b>				
Cost laboral per treballador (€/mes)	-	-	2.689,0	2.551,7
Cost laboral per hora efectiva (€/hora)	-	-	20,9	19,8
<b>PERCEPCIONS ECONÒMIQUES TRIBUTÀRIES. 2014</b>				
Assalariats. Salari mig anual (€/any)	-	21.775	20.711	18.420
Pensionistes. Pensió mitja anual (€/any)	-	14.098	13.707	13.144
Aturats. Prestació mitja anual (€/any)	-	3.888	3.730	3.456
<b>PROTECCIÓ SOCIAL. 2014</b>				
Import mitjà pensions contributives (€/mes)	1.016	934	901	871
Incapacitat	1.105	1.013	987	916
Jubilació	1.146	1.051	1.014	1.000
Viduitat	704	650	628	624
Orfenesa i favor familiar	415	381	371	384
Favor familiar	532	-	-	-
Import mitjà pensions no contributives (€/mes)	-	441	442	435
Invalidesa	-	473	474	462
Jubilació	-	415	415	413
LISMI	-	168	169	103
<b>POBLACIÓ ESTRANGERA</b>				
Atur registrat (mitjana anual)				
Aturats estrangers	16.383	66.426	104.478	499.864
% sobre total d'aturats	17,5	16,8	19,5	11,8
Afiliats a la Seguretat Social				
Treballadors estrangers afiliats	-	263.858	364.112	1.606.352
% sobre total de treballadors	-	11,3	11,9	9,3
Contractes de treball a estrangers				
Contractes a treballadors estrangers	184.843	340.139	534.693	3.011.099
% sobre total de contractes	19,9	16,7	19,6	16,2

## **2. Enquesta de Població Activa**

## 2. Enquesta de Població Activa

### 1. Població activa, ocupada i aturada a Barcelona. 2011-2015

	<i>Població activa</i>	<i>Població ocupada</i>	<i>Població aturada</i>
2011			
1r trimestre	849,3	713,9	135,4
2n trimestre	847,3	728,2	119,1
3r trimestre	868,4	724,9	143,5
4t trimestre	853,2	710,1	143,1
2012			
1r trimestre	847,4	698,5	148,9
2n trimestre	852,0	706,5	145,4
3r trimestre	845,5	687,2	158,2
4t trimestre	850,5	692,6	157,9
2013			
1r trimestre	836,6	685,6	151,0
2n trimestre	822,8	673,8	149,0
3r trimestre	830,4	681,8	148,5
4t trimestre	820,0	680,6	139,5
2014			
1r trimestre	811,7	659,8	151,9
2n trimestre	794,7	659,5	135,2
3r trimestre	793,1	665,8	127,3
4t trimestre	806,1	674,9	131,2
2015			
1r trimestre	780,0	663,9	116,1
2n trimestre	784,8	676,9	107,9
3r trimestre	779,4	671,2	108,2
4t trimestre	784,4	681,4	103,0

Nota: dades en milers.

L'any 2014 ha canviat la base poblacional. Les dades del període 2011-2013 s'han revisat amb la nova base de població, per poder establir comparacions.

Departament d'Estadística. Ajuntament de Barcelona.

Font: Encuesta de Población Activa. INE.



## 2. Enquesta de Població Activa

### 2. Taxes globals i específiques a Barcelona. 2011-2015

	<i>Taxes globals (%)</i>			<i>Taxes específiques (%)</i>		
	<i>d'activitat</i>	<i>d'ocupació</i>	<i>d'atur</i>	<i>d'activitat</i>	<i>d'ocupació</i>	<i>d'atur</i>
2011						
1r trimestre	63,1	53,1	15,9	81,0	67,9	16,2
2n trimestre	63,1	54,2	14,1	82,0	70,3	14,2
3r trimestre	64,1	53,5	16,5	81,7	68,0	16,8
4t trimestre	62,5	52,1	16,8	80,2	66,5	17,1
2012						
1r trimestre	62,7	51,7	17,6	80,3	66,0	17,7
2n trimestre	63,1	52,4	17,1	80,3	66,4	17,2
3r trimestre	63,3	51,5	18,7	80,8	65,5	18,9
4t trimestre	63,1	51,4	18,6	80,1	65,1	18,8
2013						
1r trimestre	63,1	51,7	18,0	81,1	66,4	18,1
2n trimestre	61,9	50,7	18,1	78,8	64,5	18,2
3r trimestre	62,5	51,3	17,9	79,2	64,9	18,0
4t trimestre	61,8	51,3	17,0	79,0	65,4	17,2
2014						
1r trimestre	61,7	50,1	18,7	79,5	64,5	18,9
2n trimestre	61,0	50,6	17,0	79,7	65,9	17,2
3r trimestre	60,7	50,9	16,1	79,5	66,6	16,2
4t trimestre	61,5	51,5	16,3	80,9	67,6	16,4
2015						
1r trimestre	59,7	50,8	14,9	79,0	67,2	15,0
2n trimestre	60,1	51,8	13,8	79,3	68,3	13,9
3r trimestre	59,8	51,5	13,9	79,1	67,9	14,1
4t trimestre	59,9	52,0	13,1	79,8	69,2	13,3

Nota: Les taxes globals fan referència a la població de 16 i més anys i les específiques a la població de 16-64 anys. L'any 2014 ha canviat la base poblacional. Les dades del període 2011-2013 s'han revisat amb la nova base de població, per poder establir comparacions.

Departament d'Estadística. Ajuntament de Barcelona.

Font: Encuesta de Población Activa. INE.

## 2.Enquesta de Població Activa

### 3.Taxes específiques per sexe a Barcelona. 2011-2015

	Taxa d'activitat (%)			Taxa d'ocupació (%)			Taxa d'atur (%)		
	Total	Homes	Dones	Total	Homes	Dones	Total	Homes	Dones
2011									
1r trimestre	81,0	84,6	77,3	67,9	69,7	66,0	16,2	17,6	14,6
2n trimestre	82,0	85,6	78,3	70,3	72,3	68,3	14,2	15,5	12,8
3r trimestre	81,7	85,7	77,8	68,0	70,7	65,3	16,8	17,5	16,1
4t trimestre	80,2	84,5	76,0	66,5	69,2	63,8	17,1	18,0	16,0
2012									
1r trimestre	80,3	83,8	76,8	66,0	68,1	64,0	17,7	18,7	16,7
2n trimestre	80,3	84,1	76,6	66,4	68,9	64,1	17,2	18,1	16,4
3r trimestre	80,8	86,1	75,7	65,5	68,4	62,7	18,9	20,5	17,1
4t trimestre	80,1	83,4	76,8	65,1	65,7	64,5	18,8	21,3	16,1
2013									
1r trimestre	81,1	84,6	77,6	66,4	68,0	64,9	18,1	19,6	16,4
2n trimestre	78,8	81,3	76,4	64,5	65,9	63,1	18,2	18,9	17,4
3r trimestre	79,2	82,5	76,1	64,9	66,8	63,1	18,0	19,0	17,0
4t trimestre	79,0	80,7	77,3	65,4	67,1	63,8	17,2	16,9	17,5
2014									
1r trimestre	79,5	82,2	77,0	64,5	66,0	63,0	18,9	19,7	18,1
2n trimestre	79,7	81,7	77,7	65,9	67,4	64,5	17,2	17,4	17,0
3r trimestre	79,5	82,4	76,9	66,6	69,7	63,9	16,2	15,5	16,9
4t trimestre	80,9	83,9	78,2	67,6	70,7	64,9	16,4	15,8	17,0
2015									
1r trimestre	79,0	81,4	76,8	67,2	68,8	65,6	15,0	15,4	14,5
2n trimestre	79,3	82,2	76,7	68,3	72,1	64,9	13,9	12,3	15,4
3r trimestre	79,1	83,4	75,2	67,9	72,2	64,1	14,1	13,4	14,8
4t trimestre	79,8	84,8	75,3	69,2	74,2	64,7	13,3	12,4	14,1

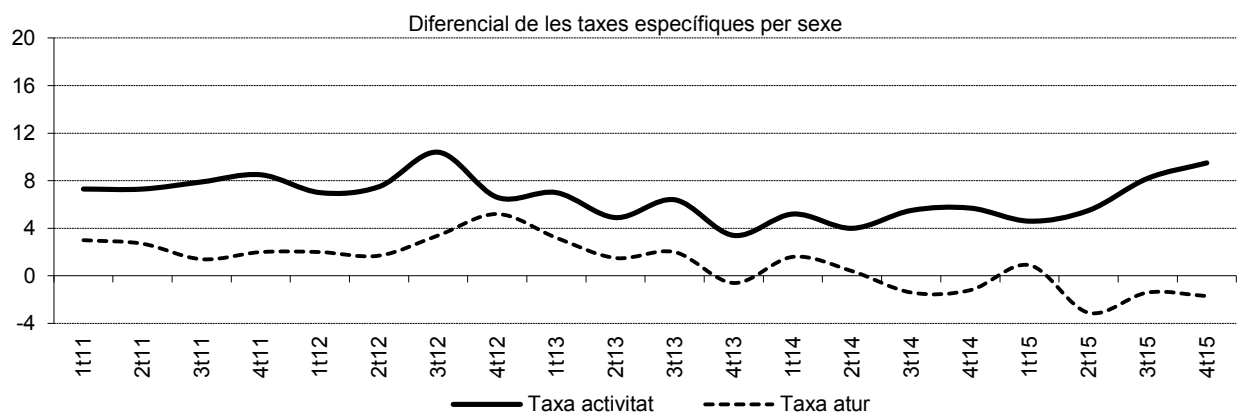
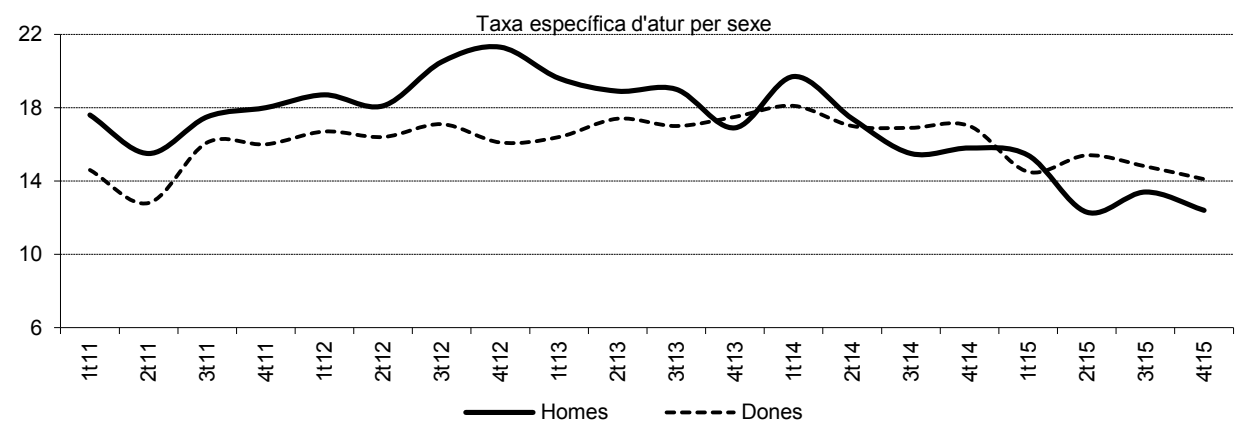
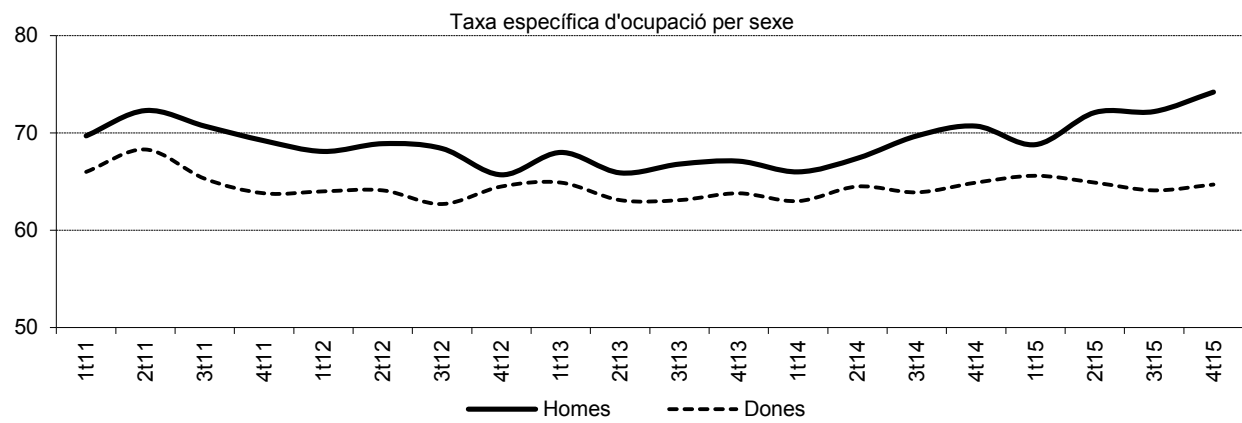
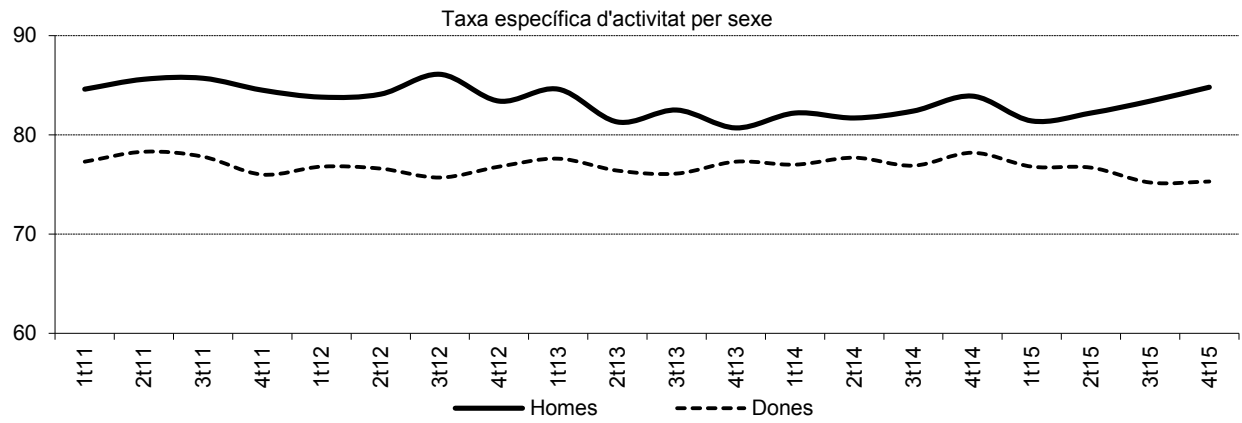
Nota: Les taxes específiques fan referència a la població de 16 a 64 anys.

L'any 2014 ha canviat la base poblacional. Les dades del període 2011-2013 s'han revisat amb la nova base de població, per poder establir comparacions.

Departament d'Estadística. Ajuntament de Barcelona.

Font: Encuesta de Población Activa. INE.

Institut d'Estadística de Catalunya. IDESCAT.



## 2. Enquesta de Població Activa

### 4. Taxes específiques a Barcelona i àmbits territorials. 2011-2015

	Taxa d'activitat (%)				Taxa d'ocupació (%)				Taxa d'atur (%)			
	Província				Província				Província			
	Barcelona	Barcelona	Catalunya	Espanya	Barcelona	Barcelona	Catalunya	Espanya	Barcelona	Barcelona	Catalunya	Espanya
2011												
1r trimestre	81,0	79,5	79,0	74,6	67,9	64,4	63,9	58,8	16,2	19,1	19,1	21,2
2n trimestre	82,0	79,5	79,3	75,0	70,3	65,2	65,0	59,5	14,2	18,0	18,1	20,8
3r trimestre	81,7	79,8	79,6	75,1	68,0	64,1	64,1	59,0	16,8	19,7	19,5	21,4
4t trimestre	80,2	79,1	78,7	74,9	66,5	63,1	62,5	57,9	17,1	20,2	20,6	22,7
2012												
1r trimestre	80,3	79,1	78,9	75,1	66,0	62,0	61,5	56,8	17,7	21,6	22,1	24,3
2n trimestre	80,3	78,3	78,6	75,4	66,4	61,3	61,4	56,9	17,2	21,7	22,0	24,5
3r trimestre	80,8	78,8	78,8	75,5	65,5	60,5	61,0	56,7	18,9	23,2	22,6	24,9
4t trimestre	80,1	78,9	78,6	75,2	65,1	59,8	59,7	55,7	18,8	24,2	24,0	25,9
2013												
1r trimestre	81,1	79,1	78,9	75,3	66,4	59,8	59,5	54,9	18,1	24,5	24,6	27,1
2n trimestre	78,8	78,1	78,6	75,2	64,5	59,5	59,9	55,5	18,2	23,8	23,7	26,2
3r trimestre	79,2	79,2	79,7	75,4	64,9	60,9	61,6	56,0	18,0	23,1	22,7	25,8
4t trimestre	79,0	79,2	79,2	75,3	65,4	62,2	61,7	55,9	17,2	21,5	22,0	25,8
2014												
1r trimestre	79,5	79,4	78,8	75,0	64,5	62,2	61,3	55,5	18,9	21,7	22,2	26,1
2n trimestre	79,7	78,9	79,1	75,3	65,9	63,2	63,0	56,8	17,2	19,9	20,4	24,6
3r trimestre	79,5	78,7	79,0	75,2	66,6	63,6	63,8	57,3	16,2	19,2	19,2	23,8
4t trimestre	80,9	79,4	79,1	75,6	67,6	63,9	63,3	57,6	16,4	19,6	20,0	23,8
2015												
1r trimestre	79,0	78,8	78,7	75,3	67,2	63,3	62,9	57,3	15,0	19,6	20,2	23,9
2n trimestre	79,3	79,7	79,4	75,7	68,3	64,5	64,1	58,7	13,9	19,1	19,2	22,5
3r trimestre	79,1	78,7	78,9	75,4	67,9	65,1	65,0	59,4	14,1	17,3	17,6	21,3
4t trimestre	79,8	79,1	78,7	75,4	69,2	65,4	64,7	59,5	13,3	17,3	17,9	21,0

Nota: Les taxes específiques fan referència a la població de 16 a 64 anys.

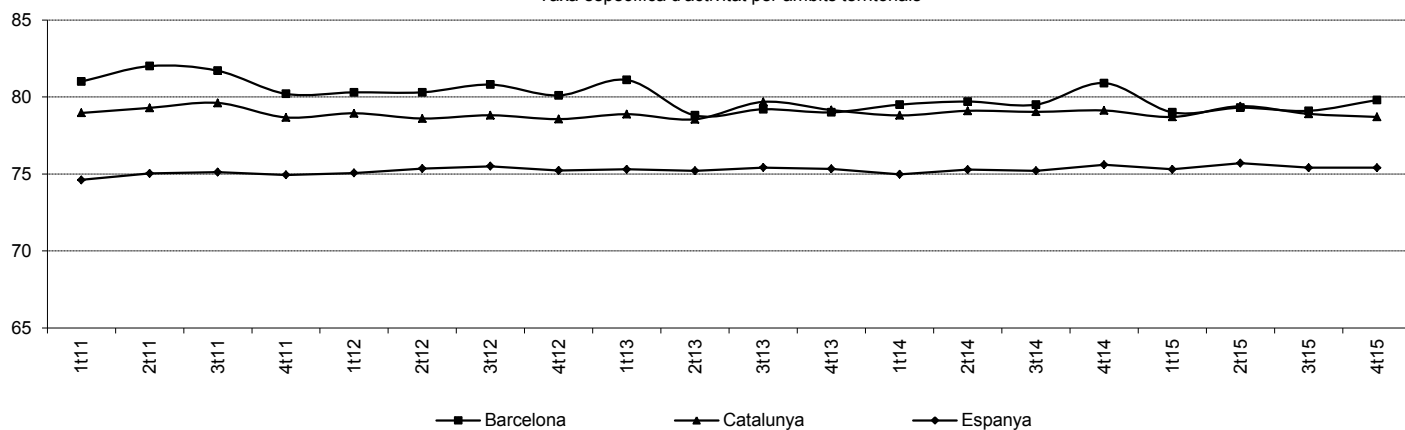
L'any 2014 ha canviat la base poblacional. Les dades del període 2011-2013 s'han revisat amb la nova base de població, per poder establir comparacions.

Departament d'Estadística. Ajuntament de Barcelona.

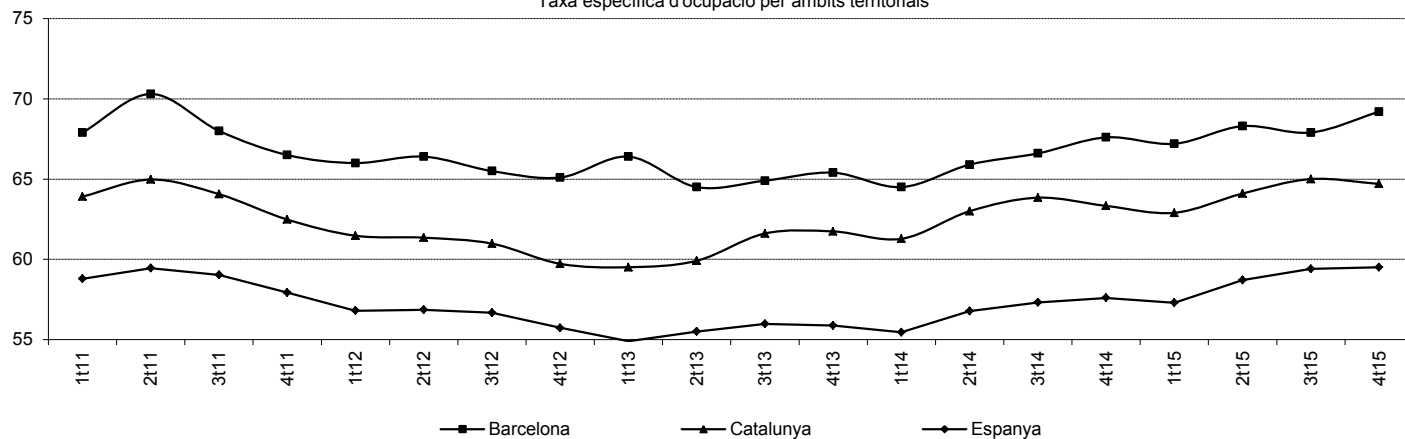
Font: Encuesta de Población Activa. INE.

Institut d'Estadística de Catalunya. IDESCAT.

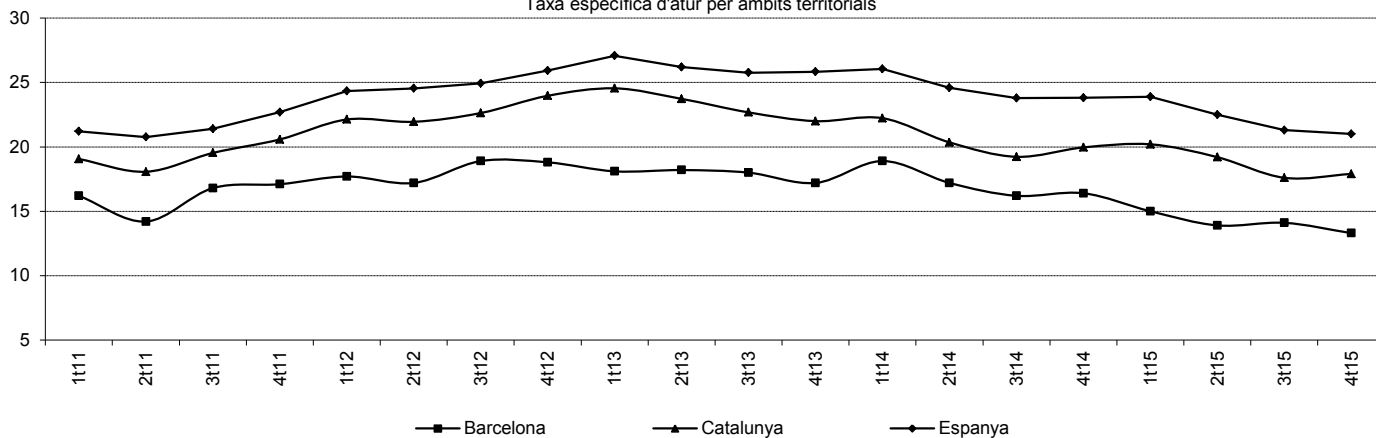
Taxa específica d'activitat per àmbits territorials



Taxa específica d'ocupació per àmbits territorials



Taxa específica d'atur per àmbits territorials



## 2.Enquesta de Població Activa

### 5.Població ocupada per sexe a Barcelona. 2011-2015

	<i>Absoluts (milers)</i>			<i>Taxes globals (%)</i>			<i>Diferencial entre sexes</i>
	<i>Total</i>	<i>Homes</i>	<i>Dones</i>	<i>Total</i>	<i>Homes</i>	<i>Dones</i>	
2011							
1r trimestre	713,9	371,3	342,6	53,1	57,4	49,0	8,4
2n trimestre	728,2	375,8	352,4	54,2	58,8	50,0	8,8
3r trimestre	724,9	374,0	350,9	53,5	58,4	49,1	9,3
4t trimestre	710,1	371,6	338,5	52,1	57,1	47,4	9,7
2012							
1r trimestre	698,5	358,2	340,3	51,7	55,7	48,0	7,7
2n trimestre	706,5	358,3	348,2	52,4	56,5	48,7	7,8
3r trimestre	687,2	356,3	330,9	51,5	56,2	47,1	9,1
4t trimestre	692,6	346,8	345,8	51,4	54,0	49,1	4,9
2013							
1r trimestre	685,6	348,2	337,4	51,7	55,1	48,7	6,4
2n trimestre	673,8	340,7	333,1	50,7	53,8	47,8	6,0
3r trimestre	681,8	344,8	337,0	51,3	55,1	47,9	7,2
4t trimestre	680,6	344,0	336,6	51,3	55,2	47,8	7,4
2014							
1r trimestre	659,8	332,0	327,8	50,1	54,1	46,7	7,4
2n trimestre	659,5	327,6	331,9	50,6	54,0	47,7	6,3
3r trimestre	665,8	331,6	334,2	50,9	55,6	47,0	8,6
4t trimestre	674,9	337,1	337,8	51,5	56,1	47,6	8,5
2015							
1r trimestre	663,9	328,4	335,5	50,8	54,2	47,9	6,3
2n trimestre	676,9	338,9	338,0	51,8	56,3	48,0	8,3
3r trimestre	671,2	337,5	333,7	51,5	56,2	47,5	8,7
4t trimestre	681,4	349,7	331,7	52,0	57,8	47,1	10,7

Nota: L'any 2014 ha canviat la base poblacional. Les dades del període 2011-2013 s'han revisat amb la nova base de població, per poder establir comparacions.

Departament d'Estadística. Ajuntament de Barcelona.  
Font: Encuesta de Población Activa. INE.

## 2.Enquesta de Població Activa

### 6.Població ocupada per edats a Barcelona. 2011-2015

	<i>Absoluts (milers)</i>				<i>Taxes globals (%)</i>			
	<i>Total</i>	<i>de 16 a 24 anys</i>	<i>de 25 a 54 anys</i>	<i>55 anys i més</i>	<i>Total</i>	<i>de 16 a 24 anys</i>	<i>de 25 a 54 anys</i>	<i>55 anys i més</i>
2011								
1r trimestre	713,9	39,8	573,2	100,9	53,1	32,9	78,2	20,6
2n trimestre	728,2	40,5	585,6	102,1	54,2	33,7	80,6	20,6
3r trimestre	724,9	38,0	578,6	108,3	53,5	31,6	76,9	22,4
4t trimestre	710,0	30,8	577,4	101,8	52,1	26,3	76,9	20,5
2012								
1r trimestre	698,5	32,9	563,0	102,6	51,7	26,2	77,0	20,7
2n trimestre	706,6	30,8	564,8	111,0	52,4	24,5	76,5	22,9
3r trimestre	687,2	32,1	551,5	103,6	51,5	26,1	75,7	21,4
4t trimestre	692,6	33,1	551,6	107,9	51,4	26,1	75,0	22,2
2013								
1r trimestre	685,6	33,4	550,5	101,7	51,7	27,7	77,2	20,7
2n trimestre	673,8	31,6	540,8	101,4	50,7	25,4	75,5	20,7
3r trimestre	681,8	34,3	545,9	101,6	51,3	26,7	75,7	21,2
4t trimestre	680,5	29,2	540,6	110,7	51,3	23,3	77,1	22,1
2014								
1r trimestre	659,8	24,8	518,9	116,1	50,1	21,1	75,5	22,7
2n trimestre	659,5	28,6	520,1	110,8	50,6	23,3	78,3	21,5
3r trimestre	665,8	27,2	525,6	113,0	50,9	22,1	79,1	21,7
4t trimestre	674,9	30,4	523,2	121,3	51,5	25,9	77,8	23,3
2015								
1r trimestre	663,9	28,9	515,0	120,0	50,8	23,8	78,7	22,6
2n trimestre	676,9	34,4	526,2	116,3	51,8	27,9	79,3	22,4
3r trimestre	671,2	33,8	521,1	116,3	51,5	28,0	78,7	22,4
4t trimestre	681,4	31,8	530,7	118,9	52,0	29,1	79,2	22,4

Nota: L'any 2014 ha canviat la base poblacional. Les dades del període 2011-2013 s'han revisat amb la nova base de població, per poder establir comparacions.

Departament d'Estadística. Ajuntament de Barcelona.

Font: Encuesta de Población Activa. INE.

## 2.Enquesta de Població Activa

### 7.Població ocupada per nivell de formació a Barcelona. 2011-2015

	TOTAL	Analfabets i ed. primària	Ed. secundària 1a etapa	Ed. secundària 2a etapa	Educació superior
2011					
1r trimestre	713,9	67,2	98,5	167,6	380,6
2n trimestre	728,2	65,8	105,3	181,6	375,5
3r trimestre	724,9	65,7	112,5	163,8	382,9
4t trimestre	710,0	65,8	99,9	165,0	379,3
2012					
1r trimestre	698,5	65,6	93,9	166,9	372,1
2n trimestre	706,6	71,3	102,1	160,6	372,6
3r trimestre	687,2	73,4	96,3	148,5	369,0
4t trimestre	692,6	62,9	99,5	148,1	382,1
2013					
1r trimestre	685,6	59,3	92,0	143,9	390,4
2n trimestre	673,8	57,3	93,2	130,1	393,2
3r trimestre	681,8	57,1	88,2	135,7	400,8
4t trimestre	680,5	56,0	103,8	132,9	387,8
2014					
1r trimestre	659,8	41,6	97,5	127,0	393,7
2n trimestre	659,5	38,4	101,3	130,8	389,0
3r trimestre	665,8	28,6	102,5	130,2	404,5
4t trimestre	674,9	31,2	105,0	143,9	394,8
2015					
1r trimestre	663,9	25,9	103,8	142,0	392,2
2n trimestre	676,9	31,6	100,4	136,1	408,8
3r trimestre	671,2	35,8	101,3	127,0	407,1
4t trimestre	681,4	35,7	113,5	115,0	417,2

Nota: Dades en milers.

L'any 2014 ha canviat la base poblacional. Les dades del període 2011-2013 s'han revisat amb la nova base de població, per poder establir comparacions.

Departament d'Estadística. Ajuntament de Barcelona.

Font: Encuesta de Población Activa. INE. Dades facilitades per l'IDESCAT.



## 2. Enquesta de Població Activa

### 8. Població ocupada per nacionalitat a Barcelona. 2011-2015

	<i>TOTAL</i>	<i>Espanyola</i>	<i>Estrangera</i>
2011			
1r trimestre	713,9	582,5	131,4
2n trimestre	728,2	577,4	150,8
3r trimestre	724,9	583,1	141,8
4t trimestre	710,0	559,0	151,0
2012			
1r trimestre	698,5	562,6	135,9
2n trimestre	706,6	582,0	124,6
3r trimestre	687,2	558,0	129,2
4t trimestre	692,6	558,8	133,8
2013			
1r trimestre	685,6	567,1	118,5
2n trimestre	673,8	551,5	122,3
3r trimestre	681,8	563,0	118,8
4t trimestre	680,5	561,4	119,1
2014			
1r trimestre	659,8	547,0	112,8
2n trimestre	659,5	545,3	114,2
3r trimestre	665,8	557,4	108,4
4t trimestre	674,9	579,6	95,3
2015			
1r trimestre	663,9	565,1	98,8
2n trimestre	676,9	562,1	114,8
3r trimestre	671,2	565,8	105,4
4t trimestre	681,4	566,8	114,6

Nota: Dades en milers.

L'any 2014 ha canviat la base poblacional. Les dades del període 2011-2013 s'han revisat amb la nova base de població, per poder establir comparacions.

Departament d'Estadística. Ajuntament de Barcelona.

Font: Encuesta de Población Activa. INE. Dades facilitades per l'IDESCAT.

## 2.Enquesta de Població Activa

### 9.Població ocupada per sectors econòmics a Barcelona. 2011-2015

	<i>Absoluts (milers)</i>				<i>Percentatges</i>			
	<i>Total</i>	<i>Agricultura/ Indústria</i>	<i>Construcció</i>	<i>Serveis</i>	<i>Total</i>	<i>Agricultura/ Indústria</i>	<i>Construcció</i>	<i>Serveis</i>
<b>2011</b>								
1r trimestre	713,9	86,8	38,0	589,1	100,0	12,2	5,3	82,5
2n trimestre	728,2	78,7	40,3	609,2	100,0	10,8	5,5	83,7
3r trimestre	724,9	82,6	40,5	601,8	100,0	11,4	5,6	83,0
4t trimestre	710,0	69,2	38,4	602,4	100,0	9,7	5,4	84,8
<b>2012</b>								
1r trimestre	698,5	77,4	33,5	587,6	100,0	11,1	4,8	84,1
2n trimestre	706,6	77,9	36,7	592,0	100,0	11,0	5,2	83,8
3r trimestre	687,2	72,5	28,1	586,6	100,0	10,6	4,1	85,4
4t trimestre	692,6	70,9	25,1	596,6	100,0	10,2	3,6	86,1
<b>2013</b>								
1r trimestre	685,6	77,4	23,0	585,2	100,0	11,3	3,4	85,4
2n trimestre	673,8	78,5	22,5	572,8	100,0	11,7	3,3	85,0
3r trimestre	681,8	77,2	23,1	581,5	100,0	11,3	3,4	85,3
4t trimestre	680,5	70,2	22,9	587,4	100,0	10,3	3,4	86,3
<b>2014</b>								
1r trimestre	659,8	68,2	22,3	569,3	100,0	10,3	3,4	86,3
2n trimestre	659,5	71,9	19,8	567,8	100,0	10,9	3,0	86,1
3r trimestre	665,8	78,0	21,1	566,7	100,0	11,7	3,2	85,1
4t trimestre	674,9	85,9	25,0	564,0	100,0	12,7	3,7	83,6
<b>2015</b>								
1r trimestre	663,9	77,8	19,7	566,4	100,0	11,7	3,0	85,3
2n trimestre	676,9	76,3	24,5	576,1	100,0	11,3	3,6	85,1
3r trimestre	671,2	83,2	26,4	561,6	100,0	12,4	3,9	83,7
4t trimestre	681,4	82,8	26,7	571,9	100,0	12,2	3,9	83,9

Nota: L'any 2014 ha canviat la base poblacional. Les dades del període 2011-2013 s'han revisat amb la nova base de població, per poder establir comparacions.

Departament d'Estadística. Ajuntament de Barcelona.

Font: Encuesta de Población Activa. INE.

## 2.Enquesta de Població Activa

### 10.Població ocupada a Barcelona i àmbits territorials. 2011-2015

	<i>Absoluts (milers)</i>				<i>% dels ocupats respecte Catalunya</i>		
		<i>Província</i>			<i>Província</i>		
	<i>Barcelona</i>	<i>Barcelona</i>	<i>Catalunya</i>	<i>Espanya</i>	<i>Barcelona</i>	<i>Barcelona</i>	<i>Catalunya</i>
2011							
1r trimestre	713,9	2.377,6	3.213,0	18.426,2	22,2	74,0	100,0
2n trimestre	728,2	2.404,1	3.264,0	18.622,0	22,3	73,7	100,0
3r trimestre	724,9	2.363,1	3.213,6	18.484,5	22,6	73,5	100,0
4t trimestre	710,1	2.326,7	3.136,6	18.153,0	22,6	74,2	100,0
2012							
1r trimestre	698,5	2.279,8	3.072,5	17.765,1	22,7	74,2	100,0
2n trimestre	706,5	2.253,8	3.059,4	17.758,5	23,1	73,7	100,0
3r trimestre	687,2	2.219,8	3.032,6	17.667,7	22,7	73,2	100,0
4t trimestre	692,6	2.183,9	2.962,1	17.339,4	23,4	73,7	100,0
2013							
1r trimestre	685,6	2.167,3	2.933,2	17.030,2	23,4	73,9	100,0
2n trimestre	673,8	2.149,4	2.940,6	17.160,6	22,9	73,1	100,0
3r trimestre	681,8	2.183,5	3.005,7	17.230,0	22,7	72,6	100,0
4t trimestre	680,6	2.214,1	2.998,8	17.135,2	22,7	73,8	100,0
2014							
1r trimestre	659,8	2.202,7	2.960,7	16.950,6	22,3	74,4	100,0
2n trimestre	659,5	2.240,3	3.040,0	17.353,0	21,7	73,7	100,0
3r trimestre	665,8	2.243,9	3.074,8	17.504,0	21,7	73,0	100,0
4t trimestre	674,9	2.251,0	3.048,1	17.569,1	22,1	73,8	100,0
2015							
1r trimestre	663,9	2.227,5	3.023,2	17.454,8	22,0	73,7	100,0
2n trimestre	676,9	2.259,8	3.075,0	17.866,5	22,0	73,5	100,0
3r trimestre	671,2	2.278,3	3.110,9	18.048,7	21,6	73,2	100,0
4t trimestre	681,4	2.296,6	3.101,9	18.094,2	22,0	74,0	100,0

Nota: L'any 2014 ha canviat la base poblacional. Les dades del període 2011-2013 s'han revisat amb la nova base de població, per poder establir comparacions.

Departament d'Estadística. Ajuntament de Barcelona.

Font: Encuesta de Población Activa. INE.

## 2.Enquesta de Població Activa

### 11.Població aturada per sexe a Barcelona. 2011-2015

	<i>Absoluts (milers)</i>			<i>Taxes globals per sexe (%)</i>			<i>Diferencial entre sexes</i>
	<i>Total</i>	<i>Homes</i>	<i>Dones</i>	<i>Total</i>	<i>Homes</i>	<i>Dones</i>	
2011							
1r trimestre	135,4	77,6	57,8	15,9	17,3	14,4	2,9
2n trimestre	119,1	67,7	51,4	14,1	15,3	12,7	2,6
3r trimestre	143,5	77,3	66,2	16,5	17,1	15,9	1,2
4t trimestre	143,1	79,4	63,7	16,8	17,6	15,8	1,8
2012							
1r trimestre	148,9	81,7	67,2	17,6	18,6	16,5	2,1
2n trimestre	145,4	78,0	67,4	17,1	17,9	16,2	1,7
3r trimestre	158,2	90,2	68,0	18,7	20,2	17,1	3,1
4t trimestre	157,9	92,4	65,5	18,6	21,0	15,9	5,1
2013							
1r trimestre	151,0	85,7	65,3	18,0	19,8	16,2	3,6
2n trimestre	149,0	79,5	69,5	18,1	18,9	17,3	1,6
3r trimestre	148,5	80,6	67,9	17,9	19,0	16,8	2,2
4t trimestre	139,5	69,2	70,3	17,0	16,8	17,3	-0,5
2014							
1r trimestre	151,9	80,1	71,8	18,7	19,4	18,0	1,5
2n trimestre	135,2	68,2	67,0	17,0	17,2	16,8	0,4
3r trimestre	127,3	59,9	67,4	16,1	15,3	16,8	-1,5
4t trimestre	131,2	62,8	68,4	16,3	15,7	16,9	-1,2
2015							
1r trimestre	116,1	59,5	56,6	14,9	15,3	14,4	0,9
2n trimestre	107,9	46,9	61,0	13,8	12,2	15,3	-3,1
3r trimestre	108,2	51,3	56,9	13,9	13,2	14,6	-1,4
4t trimestre	103,0	49,3	53,7	13,1	12,4	13,9	-1,6

Nota: L'any 2014 ha canviat la base poblacional. Les dades del període 2011-2013 s'han revisat amb la nova base de població, per poder establir comparacions.

Departament d'Estadística. Ajuntament de Barcelona.

Font: Encuesta de Población Activa. INE.

## 2.Enquesta de Població Activa

Departament d'Estadística

### 12.Població aturada per edats a Barcelona. 2011-2015

	<i>Absoluts (milers)</i>				<i>Taxes globals per edat (%)</i>			
	<i>Total</i>	<i>de 16 a 24 anys</i>	<i>de 25 a 54 anys</i>	<i>55 anys i més</i>	<i>Total</i>	<i>de 16 a 24 anys</i>	<i>de 25 a 54 anys</i>	<i>55 anys i més</i>
2011								
1r trimestre	135,4	19,5	100,4	15,5	16,0	32,9	14,9	13,3
2n trimestre	119,1	18,1	86,8	14,2	14,1	31,0	12,9	12,2
3r trimestre	143,5	19,5	111,3	12,7	16,5	34,0	16,1	10,5
4t trimestre	143,1	23,2	106,5	13,4	16,8	42,9	15,6	11,6
2012								
1r trimestre	148,9	25,8	104,9	18,2	17,6	43,9	15,7	15,1
2n trimestre	145,4	27,6	99,5	18,3	17,1	47,2	15,0	14,2
3r trimestre	158,2	29,4	110,6	18,2	18,7	47,7	16,7	15,0
4t trimestre	157,9	25,5	116,4	16,0	18,6	43,6	17,4	12,9
2013								
1r trimestre	151,0	23,3	105,5	22,2	18,1	41,0	16,1	17,9
2n trimestre	149,0	20,9	104,9	23,2	18,1	39,8	16,3	18,6
3r trimestre	148,5	19,3	109,2	20,0	17,9	36,0	16,7	16,5
4t trimestre	139,5	22,0	100,7	16,8	17,0	43,0	15,7	13,2
2014								
1r trimestre	151,9	18,5	115,3	18,1	18,7	42,7	18,2	13,5
2n trimestre	135,2	17,6	96,4	21,2	17,0	38,3	15,6	16,1
3r trimestre	127,3	21,1	88,0	18,2	16,1	43,6	14,3	13,9
4t trimestre	131,2	16,3	96,8	18,1	16,3	35,0	15,6	13,0
2015								
1r trimestre	116,1	16,2	80,7	19,2	14,9	35,9	13,5	13,8
2n trimestre	107,9	12,8	75,2	19,9	13,8	27,1	12,5	14,6
3r trimestre	108,2	16,0	70,4	21,8	13,9	32,2	11,9	15,8
4t trimestre	103,0	10,5	72,3	20,2	13,1	24,9	12,0	14,5

Nota: L'any 2014 ha canviat la base poblacional. Les dades del període 2011-2013 s'han revisat amb la nova base de població, per poder establir comparacions.

Departament d'Estadística. Ajuntament de Barcelona.

Font: Encuesta de Población Activa. INE.

## 2.Enquesta de Població Activa

### 13.Població aturada a Barcelona i àmbits territorials. 2011-2015

	<i>Absoluts (milers)</i>				<i>% aturats respecte Catalunya</i>		
	<i>Barcelona</i>	<i>Província</i>		<i>Espanya</i>	<i>Barcelona</i>	<i>Província</i>	
		<i>Barcelona</i>	<i>Catalunya</i>			<i>Barcelona</i>	<i>Catalunya</i>
2011							
1r trimestre	135,4	554,7	750,3	4.921,2	18,0	73,9	100,0
2n trimestre	119,1	522,8	712,9	4.844,2	16,7	73,3	100,0
3r trimestre	143,5	574,6	772,5	4.998,0	18,6	74,4	100,0
4t trimestre	143,1	584,0	804,1	5.287,3	17,8	72,6	100,0
2012							
1r trimestre	148,9	624,3	866,6	5.667,9	17,2	72,0	100,0
2n trimestre	145,4	619,0	852,4	5.731,0	17,1	72,6	100,0
3r trimestre	158,2	662,6	878,4	5.824,2	18,0	75,4	100,0
4t trimestre	157,9	690,4	925,6	6.021,0	17,1	74,6	100,0
2013							
1r trimestre	151,0	698,6	949,0	6.278,2	15,9	73,6	100,0
2n trimestre	149,0	668,3	909,1	6.047,3	16,4	73,5	100,0
3r trimestre	148,5	651,3	875,3	5.943,4	17,0	74,4	100,0
4t trimestre	139,5	602,3	839,5	5.935,6	16,6	71,7	100,0
2014							
1r trimestre	151,9	606,0	840,2	5.933,3	18,1	72,1	100,0
2n trimestre	135,2	550,5	770,4	5.622,9	17,5	71,5	100,0
3r trimestre	127,3	530,1	726,1	5.427,7	17,5	73,0	100,0
4t trimestre	131,2	545,2	756,5	5.457,7	17,3	72,1	100,0
2015							
1r trimestre	116,1	542,3	758,0	5.444,6	15,3	71,5	100,0
2n trimestre	107,9	529,1	726,2	5.149,0	14,9	72,9	100,0
3r trimestre	108,2	474,7	659,6	4.850,8	16,4	72,0	100,0
4t trimestre	103,0	475,2	668,6	4.779,5	15,4	71,1	100,0

Nota: L'any 2014 ha canviat la base poblacional. Les dades del període 2011-2013 s'han revisat amb la nova base de població, per poder establir comparacions.

Departament d'Estadística. Ajuntament de Barcelona.

Font: Encuesta de Población Activa. INE.

## 2.Enquesta de Població Activa

### 14.Taxa d'atur a Barcelona i àmbits territorials. 2011-2015

	<i>Barcelona</i>	<i>Província Barcelona</i>	<i>Catalunya</i>	<i>Espanya</i>
2011				
1r trimestre	15,9	18,9	18,9	21,1
2n trimestre	14,1	17,9	17,9	20,6
3r trimestre	16,5	19,6	19,4	21,3
4t trimestre	16,8	20,1	20,4	22,6
2012				
1r trimestre	17,6	21,5	22,0	24,2
2n trimestre	17,1	21,6	21,8	24,4
3r trimestre	18,7	23,0	22,5	24,8
4t trimestre	18,6	24,0	23,8	25,8
2013				
1r trimestre	18,0	24,4	24,5	26,9
2n trimestre	18,1	23,7	23,6	26,1
3r trimestre	17,9	23,0	22,6	25,7
4t trimestre	17,0	21,4	21,9	25,7
2014				
1r trimestre	18,7	21,6	22,1	25,9
2n trimestre	17,0	19,7	20,2	24,5
3r trimestre	16,1	19,1	19,1	23,7
4t trimestre	16,3	19,5	19,9	23,7
2015				
1r trimestre	14,9	19,6	20,1	23,8
2n trimestre	13,8	19,0	19,1	22,4
3r trimestre	13,9	17,2	17,5	21,2
4t trimestre	13,1	17,1	17,7	20,9

Nota: L'any 2014 ha canviat la base poblacional. Les dades del període 2011-2013 s'han revisat amb la nova base de població, per poder establir comparacions.

Departament d'Estadística. Ajuntament de Barcelona.

Font: Encuesta de Población Activa. INE.

### **3. Afiliats al sistema de la Seguretat Social**



### 3. Afiliats al sistema de la Seguretat Social

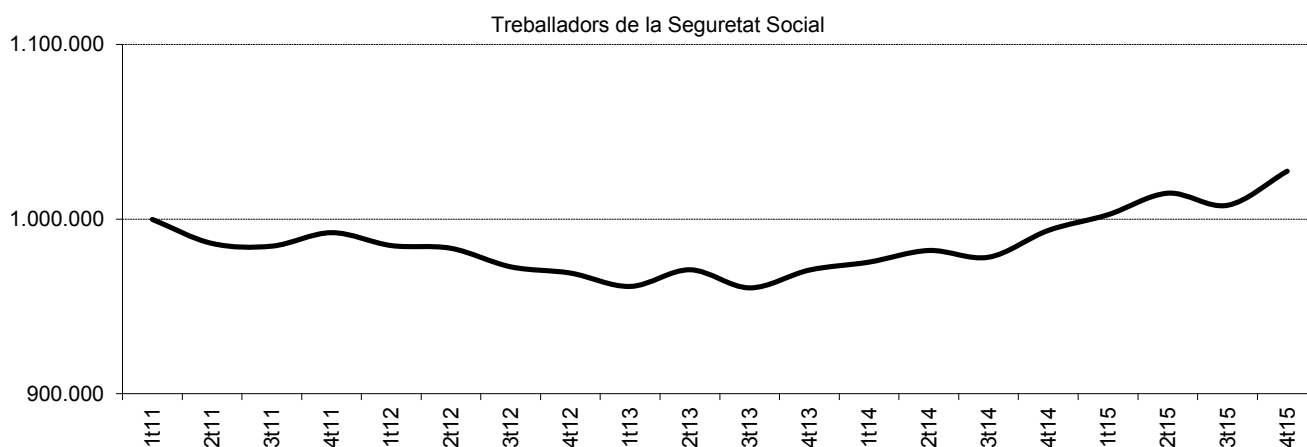
#### 1. Treballadors dels règims de la seguretat social a Barcelona. 2011-2015

	TOTAL	%	Règim General	%	Règim E. Autònoms	%	Règim E. Treb. Il·lar	%	Règim E. Agrari	%	Règim E. del Mar	%
2011												
1r trimestre	999.822	100,0	860.497	86,1	113.410	11,3	23.353	2,3	512	0,1	2.050	0,2
2n trimestre	986.064	100,0	847.049	85,9	113.557	11,5	23.868	2,4	541	0,1	1.049	0,2
3r trimestre	984.506	100,0	845.625	85,9	112.351	11,4	23.804	2,4	651	0,1	2.075	0,2
4t trimestre	992.231	100,0	853.132	86,0	112.678	11,4	23.680	2,4	855	0,1	1.886	0,2
2012												
1r trimestre	984.838	100,0	846.078	85,9	111.994	11,4	24.335	2,5	414	0,0	2.017	0,2
2n trimestre	983.273	100,0	841.614	85,6	111.837	11,4	27.375	2,8	367	0,0	2.080	0,2
3r trimestre	972.669	100,0	830.042	85,3	110.298	11,3	29.893	3,1	343	0,0	2.093	0,2
4t trimestre	969.093	100,0	824.745	85,1	110.485	11,4	31.738	3,3	236	0,0	1.889	0,2
2013												
1r trimestre	961.439	100,0	817.367	85,0	109.623	11,4	32.173	3,3	245	0,0	2.031	0,2
2n trimestre	970.990	100,0	826.555	85,1	109.898	11,3	32.218	3,3	147	0,0	2.172	0,2
3r trimestre	960.613	100,0	817.840	85,1	108.844	11,3	31.692	3,3	150	0,0	2.087	0,2
4t trimestre	970.825	100,0	825.858	85,1	111.055	11,4	31.960	3,3	92	0,0	1.860	0,2
2014												
1r trimestre	975.375	100,0	829.712	85,1	111.420	11,4	32.115	3,3	107	0,0	2.021	0,2
2n trimestre	982.030	100,0	834.700	85,0	112.896	11,5	32.281	3,3	117	0,0	2.036	0,2
3r trimestre	978.166	100,0	831.615	85,0	112.542	11,5	31.797	3,3	150	0,0	2.062	0,2
4t trimestre	993.512	100,0	844.725	85,0	114.668	11,5	32.129	3,2	125	0,0	1.865	0,2
2015												
1r trimestre	1.002.499	100,0	853.292	85,1	114.936	11,5	32.124	3,2	136	0,0	2.011	0,2
2n trimestre	1.014.838	100,0	864.245	85,2	116.074	11,4	32.170	3,2	132	0,0	2.217	0,2
3r trimestre	1.007.912	100,0	858.776	85,2	115.246	11,4	31.607	3,1	141	0,0	2.142	0,2
4t trimestre	1.027.455	100,0	876.369	85,3	116.998	11,4	32.061	3,1	111	0,0	1.916	0,2

Departament d'Estadística. Ajuntament de Barcelona.

Font: Departament d'Empresa i Ocupació. Generalitat de Catalunya.

Web Seguridad Social. Ministerio de Empleo y Seguridad Social.



### 3. Afiliats al sistema de la Seguretat Social

#### 2. Treballadors del règim general a Barcelona i àmbits territorials. 2011-2015

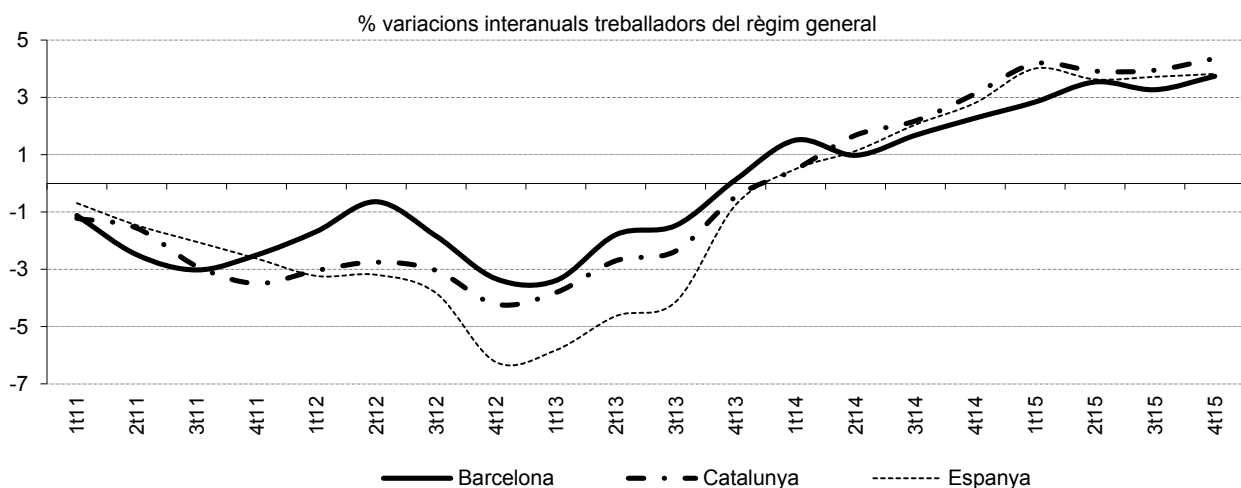
	Barcelona	Àrea Metropolitana	Àmbit Metropolità (1)	Província Barcelona	Catalunya	Espanya
2011						
1r trimestre	860.497	1.294.377	1.734.352	1.857.739	2.410.066	13.062.408
2n trimestre	847.049	1.276.109	1.718.024	1.841.730	2.421.993	13.086.863
3r trimestre	845.625	1.273.989	1.704.863	1.825.866	2.383.929	12.976.012
4t trimestre	853.132	1.279.148	1.703.524	1.822.407	2.354.893	12.816.948
2012						
1r trimestre	846.078	1.265.275	1.632.944	1.802.642	2.336.677	12.640.870
2n trimestre	841.614	1.253.853	1.622.391	1.792.779	2.355.327	12.668.892
3r trimestre	830.042	1.242.893	1.604.249	1.771.334	2.311.363	12.479.389
4t trimestre	824.745	1.231.120	1.584.456	1.747.776	2.255.410	12.017.519
2013						
1r trimestre	817.367	1.219.905	1.571.302	1.733.295	2.247.701	11.905.356
2n trimestre	826.555	1.229.116	1.583.787	1.746.781	2.291.668	12.082.406
3r trimestre	817.840	1.220.326	1.570.120	1.731.102	2.256.810	11.963.680
4t trimestre	825.858	1.232.545	1.580.440	1.741.028	2.244.734	11.926.982
2014						
1r trimestre	829.712	1.237.023	1.588.182	1.750.292	2.258.687	11.964.575
2n trimestre	834.700	1.246.059	1.606.133	1.772.581	2.330.090	12.219.074
3r trimestre	831.615	1.248.649	1.607.051	1.772.625	2.306.066	12.209.323
4t trimestre	844.725	1.270.014	1.630.897	1.796.693	2.314.940	12.262.304
2015						
1r trimestre	853.292	1.280.945	1.647.954	1.816.747	2.353.161	12.444.303
2n trimestre	864.245	1.292.501	1.670.556	1.845.081	2.421.452	12.662.298
3r trimestre	858.776	1.295.163	1.671.280	1.844.330	2.397.212	12.663.034
4t trimestre	876.369	1.319.462	1.699.733	1.874.202	2.415.835	12.730.510

(1) A partir de 2012, comprèn les comarques del Baix Llobregat, Barcelonès, Maresme, Vallès Occidental i Vallès Oriental. S'exclouen Alt Penedès i Garraf.

Departament d'Estadística. Ajuntament de Barcelona.

Font: Departament d'Empresa i Ocupació. Generalitat de Catalunya.

Web: Seguridad Social. Ministerio de Empleo y Seguridad Social.



### 3.Afiliats al sistema de la Seguretat Social

#### 3.Treballadors del règim general per grans sectors a Barcelona. 2011-2015

	TOTAL	%	Agricultura	%	Indústria	%	Construcció	%	Serveis	%
2011										
1r trimestre	860.497	100,0	271	0,0	75.192	8,7	35.588	4,1	749.446	87,1
2n trimestre	847.049	100,0	269	0,0	75.196	8,9	34.114	4,0	737.470	87,1
3r trimestre	845.625	100,0	247	0,0	75.218	8,9	32.190	3,8	737.970	87,3
4t trimestre	853.132	100,0	221	0,0	74.802	8,8	30.166	3,5	747.943	87,7
2012										
1r trimestre	846.078	100,0	403	0,0	72.818	8,6	28.936	3,4	743.921	87,9
2n trimestre	841.614	100,0	279	0,0	72.822	8,7	27.733	3,3	740.780	88,0
3r trimestre	830.042	100,0	270	0,0	71.816	8,7	25.684	3,1	732.272	88,2
4t trimestre	824.745	100,0	269	0,0	70.265	8,5	24.561	3,0	729.650	88,5
2013										
1r trimestre	817.367	100,0	281	0,0	69.234	8,5	23.624	2,9	724.228	88,6
2n trimestre	826.555	100,0	262	0,0	69.703	8,4	23.244	2,8	733.346	88,7
3r trimestre	817.840	100,0	225	0,0	69.365	8,5	21.939	2,7	726.311	88,8
4t trimestre	825.858	100,0	221	0,0	69.152	8,4	21.946	2,7	734.539	88,9
2014										
1r trimestre	829.712	100,0	257	0,0	67.508	8,1	22.231	2,7	739.716	89,2
2n trimestre	834.700	100,0	285	0,0	67.680	8,1	22.038	2,6	744.697	89,2
3r trimestre	831.615	100,0	259	0,0	67.448	8,1	21.771	2,6	742.137	89,2
4t trimestre	844.725	100,0	215	0,0	68.253	8,1	21.754	2,6	754.503	89,3
2015										
1r trimestre	853.292	100,0	264	0,0	67.500	7,9	22.672	2,7	762.856	89,4
2n trimestre	864.245	100,0	270	0,0	67.467	7,8	23.149	2,7	773.359	89,5
3r trimestre	858.776	100,0	253	0,0	66.925	7,8	22.851	2,7	768.747	89,5
4t trimestre	876.369	100,0	247	0,0	67.013	7,6	22.312	2,5	786.797	89,8

Departament d'Estadística. Ajuntament de Barcelona.

Font: Departament d'Empresa i Ocupació. Generalitat de Catalunya.

### 3. Afiliats al sistema de la Seguretat Social

#### 4. Treballadors del règim general per sectors a Barcelona. 2011-2015

Sectors	2011	%	2012	%	2013	%	2014	%	2015	%
TOTAL	853.132	100,0	824.745	100,0	825.858	100,0	844.725	100,0	876.369	100,0
A. Agricultura, ramaderia i pesca	221	0,0	269	0,0	221	0,0	215	0,0	247	0,0
B. Indústries extractives	50	0,0	41	0,0	28	0,0	23	0,0	29	0,0
C. Indústries manufactureres	62.126	7,3	58.467	7,1	57.411	7,0	56.715	6,7	55.327	6,3
D. Energia elèctrica i gas	2.488	0,3	2.298	0,3	2.251	0,3	2.315	0,3	2.271	0,3
E. Aigua, sanejament, residus	10.138	1,2	9.459	1,1	9.462	1,1	9.200	1,1	9.386	1,1
F. Construcció	30.166	3,5	24.561	3,0	21.946	2,7	21.754	2,6	22.312	2,5
G. Comerç i reparacions	127.884	15,0	123.977	15,0	122.515	14,8	123.800	14,7	126.930	14,5
H. Transports i emmagatzematge	39.622	4,6	38.295	4,6	37.167	4,5	36.953	4,4	37.595	4,3
I. Hosteleria	60.372	7,1	59.840	7,3	61.494	7,4	63.861	7,6	68.352	7,8
J. Informació i comunicacions	44.357	5,2	42.249	5,1	42.578	5,2	46.940	5,6	51.895	5,9
K. Activitats financeres i d'assegurances	39.836	4,7	38.797	4,7	38.261	4,6	36.487	4,3	35.375	4,0
L. Activitats immobiliàries	9.483	1,1	9.747	1,2	10.150	1,2	10.691	1,3	11.421	1,3
M. Activitats professionals, tècniques	69.081	8,1	66.083	8,0	67.065	8,1	67.895	8,0	70.668	8,1
N. Activitats administratives i serveis auxiliars	89.400	10,5	89.011	10,8	90.608	11,0	97.340	11,5	103.725	11,8
O. Administració pública	77.682	9,1	74.463	9,0	76.573	9,3	77.077	9,1	81.045	9,2
P. Educació	61.572	7,2	59.082	7,2	59.979	7,3	61.731	7,3	63.988	7,3
Q. Activitats sanitàries i serveis socials	79.725	9,3	80.402	9,7	81.487	9,9	84.311	10,0	87.023	9,9
R. Activitats artístiques, recreatives	19.259	2,3	18.856	2,3	18.864	2,3	19.039	2,3	20.154	2,3
S. Altres serveis	24.753	2,9	23.894	2,9	22.770	2,8	23.387	2,8	23.678	2,7
T. Llars que ocupen personal domèstic	4.596	0,5	4.640	0,6	4.697	0,6	4.636	0,5	4.581	0,5
U. Organismes extraterritorials	321	0,0	314	0,0	331	0,0	355	0,0	367	0,0

Nota: Les dades corresponen el nombre d'afiliats al 4t trimestre de cada any.

Departament d'Estadística. Ajuntament de Barcelona.

Font: Departament d'Empresa i Ocupació. Generalitat de Catalunya.

### 3. Afiliats al sistema de la Seguretat Social

#### 5. Treballadors del règim d'autònoms a Barcelona i àmbits territorials. 2011-2015

	<i>Barcelona</i>	<i>Àrea Metropolitana</i>	<i>Àmbit Metropolità (1)</i>	<i>Província Barcelona</i>	<i>Catalunya</i>	<i>Espanya</i>
2011						
1r trimestre	113.410	208.945	336.038	375.525	531.389	3.087.767
2n trimestre	113.557	209.250	336.867	376.264	534.243	3.106.892
3r trimestre	112.351	207.290	334.016	373.249	530.135	3.087.427
4t trimestre	112.678	207.503	333.863	372.916	526.991	3.067.499
2012						
1r trimestre	111.994	206.122	314.128	370.225	523.088	3.050.848
2n trimestre	111.837	205.885	314.096	370.180	525.394	3.068.652
3r trimestre	110.298	203.498	310.386	366.080	520.115	3.043.562
4t trimestre	110.485	203.561	309.893	365.418	516.120	3.022.980
2013						
1r trimestre	109.623	202.053	307.551	362.632	512.863	3.008.862
2n trimestre	109.898	202.793	309.001	364.383	517.305	3.045.965
3r trimestre	108.844	201.215	306.608	361.711	514.116	3.034.705
4t trimestre	111.055	204.549	311.306	367.071	517.743	3.051.795
2014						
1r trimestre	111.420	205.186	312.095	368.015	519.122	3.062.474
2n trimestre	112.896	207.586	315.815	372.306	527.259	3.117.247
3r trimestre	112.542	206.889	314.740	371.254	525.907	3.114.894
4t trimestre	114.668	210.199	319.024	376.210	529.190	3.126.593
2015						
1r trimestre	114.936	210.637	319.691	377.137	530.798	3.135.429
2n trimestre	116.074	212.533	322.819	381.054	537.739	3.181.616
3r trimestre	115.246	211.034	320.631	378.715	534.187	3.163.612
4t trimestre	116.998	213.691	323.845	382.386	535.914	3.165.812

(1) A partir de 2012, comprèn les comarques del Baix Llobregat, Barcelonès, Maresme, Vallès Occidental i Vallès Oriental. S'exclouen Alt Penedès i Garraf.

Departament d'Estadística. Ajuntament de Barcelona.

Font: Departament d'Empresa i Ocupació. Generalitat de Catalunya.

Web Seguridad Social. Ministerio de Empleo y Seguridad Social.

### 3.Afiliats al sistema de la Seguretat Social

#### 6.Treballadors del règim d'autònoms per grans sectors a Barcelona. 2011-2015

	TOTAL	%	Agricultura	%	Indústria	%	Construcció	%	Serveis	%
2011										
1r trimestre	113.410	100,0	160	0,1	7.224	6,4	8.873	7,8	97.153	85,7
2n trimestre	113.557	100,0	162	0,1	7.139	6,3	8.788	7,7	97.468	85,8
3r trimestre	112.351	100,0	162	0,1	6.974	6,2	8.627	7,7	96.588	86,0
4t trimestre	112.678	100,0	166	0,1	6.888	6,1	8.429	7,5	97.195	86,3
2012										
1r trimestre	111.994	100,0	169	0,2	6.724	6,0	8.319	7,4	96.782	86,4
2n trimestre	111.837	100,0	168	0,2	6.648	5,9	8.170	7,3	96.851	86,6
3r trimestre	110.298	100,0	165	0,1	6.552	5,9	8.000	7,3	95.581	86,7
4t trimestre	110.485	100,0	164	0,1	6.435	5,8	7.840	7,1	96.046	86,9
2013										
1r trimestre	109.623	100,0	163	0,1	6.336	5,8	7.691	7,0	95.433	87,1
2n trimestre	109.898	100,0	163	0,1	6.255	5,7	7.635	6,9	95.845	87,2
3r trimestre	108.844	100,0	166	0,2	6.152	5,7	7.549	6,9	94.977	87,3
4t trimestre	111.055	100,0	160	0,1	6.181	5,6	7.571	6,8	97.143	87,5
2014										
1r trimestre	111.420	100,0	166	0,1	6.189	5,6	7.559	6,8	97.506	87,5
2n trimestre	112.896	100,0	170	0,2	6.214	5,5	7.650	6,8	98.862	87,6
3r trimestre	112.542	100,0	172	0,2	6.163	5,5	7.583	6,7	98.624	87,6
4t trimestre	114.668	100,0	171	0,1	6.177	5,4	7.779	6,8	100.541	87,7
2015										
1r trimestre	114.936	100,0	170	0,1	6.143	5,3	7.835	6,8	100.788	87,7
2n trimestre	116.074	100,0	174	0,1	6.185	5,3	7.901	6,8	101.814	87,7
3r trimestre	115.246	100,0	181	0,2	6.110	5,3	7.853	6,8	101.102	87,7
4t trimestre	116.998	100,0	183	0,2	6.165	5,3	7.920	6,8	102.730	87,8

Departament d'Estadística. Ajuntament de Barcelona.

Font: Departament d'Empresa i Ocupació. Generalitat de Catalunya.

### 3.Afiliats al sistema de la Seguretat Social

#### 7.Afiliats a d'altres règims especials de seguretat social a Barcelona. 2011-2015

	TOTAL	%	Funcionaris Civils Estat (MUFACE)	%	Funcionaris Justícia (MUGEJU)	%	Funcionaris Militars (ISFAS)	%
2011	27.300	100,0	22.053	80,8	4.012	14,7	1.235	4,5
2012	25.787	100,0	20.787	80,6	3.779	14,7	1.221	4,7
2013	23.529	100,0	19.269	81,9	3.082	13,1	1.178	5,0
2014	22.626	100,0	18.493	81,7	2.897	12,8	1.236	5,5
2015	22.207	100,0	17.553	79,0	3.445	15,5	1.209	5,4

Nota: Dades a 31 de desembre de cada any.

Departament d'Estadística. Ajuntament de Barcelona.

Font: MUFACE, MUGEJU I ISFAS.

#### **4. Centres de cotització i treballadors**

## 4. Centres de cotització i treballadors

### 1. Centres de cotització i treballadors per grans sectors a Barcelona i àmbits territorials. Absoluts. 2011-2015

	<i>Barcelona</i>		<i>Àmbit Metropolità (1)</i>		<i>Província Barcelona</i>		<i>Catalunya</i>	
	<i>Centres</i>	<i>Treball.</i>	<i>Centres</i>	<i>Treball.</i>	<i>Centres</i>	<i>Treball.</i>	<i>Centres</i>	<i>Treball.</i>
2011	72.013	853.132	161.578	1.692.187	178.089	1.821.903	247.522	2.354.893
Agricultura	30	221	260	1.089	710	2.403	2.112	7.427
Indústria	3.432	74.802	16.285	263.088	19.790	313.992	26.588	418.331
Construcció	4.979	30.166	14.976	80.931	16.763	88.755	25.652	129.967
Serveis	63.572	747.943	130.057	1.347.079	140.826	1.416.753	193.170	1.799.168
2012	70.003	824.745	149.651	1.584.456	171.734	1.747.776	238.796	2.255.410
Agricultura	32	269	242	967	698	2.242	2.106	7.302
Indústria	3.144	70.265	14.960	244.200	18.543	296.438	25.031	396.045
Construcció	4.355	24.561	12.215	63.447	14.425	71.857	22.202	105.996
Serveis	62.472	729.650	122.234	1.275.842	138.068	1.377.239	189.457	1.746.067
2013	70.317	825.858	149.482	1.580.440	171.434	1.741.028	237.756	2.244.734
Agricultura	33	221	231	834	706	2.183	2.175	7.421
Indústria	3.048	69.152	14.678	238.730	18.219	290.187	24.631	387.822
Construcció	4.087	21.946	11.312	56.790	13.314	64.198	20.363	94.550
Serveis	63.149	734.539	123.261	1.284.086	139.195	1.384.460	190.587	1.754.941
2014	71.573	844.725	153.115	1.630.897	175.689	1.796.693	243.017	2.314.940
Agricultura	37	215	248	874	739	2.331	2.317	7.903
Indústria	3.018	68.253	14.854	241.124	18.490	293.603	24.955	393.348
Construcció	4.089	21.754	11.615	58.350	13.665	66.137	20.716	96.901
Serveis	64.429	754.503	126.398	1.330.549	142.795	1.434.622	195.029	1.816.788
2015	72.846	876.369	156.803	1.699.733	179.975	1.874.202	248.678	2.415.835
Agricultura	39	247	252	1.002	750	2.549	2.401	8.239
Indústria	2.965	67.013	14.936	245.700	18.672	299.772	25.234	401.796
Construcció	4.132	22.312	12.272	63.015	14.393	71.484	21.781	104.544
Serveis	65.710	786.797	129.343	1.390.016	146.160	1.500.397	199.262	1.901.256

Nota: les dades corresponen al 4t trimestre de cada any.

(1) A partir de 2012, comprèn les comarques del Baix Llobregat, Barcelonès, Maresme, Vallès Occidental i Vallès Oriental. S'exclouen Alt Penedès i Garraf.

Departament d'Estadística. Ajuntament de Barcelona.

Font: Departament d'Empresa i Ocupació. Generalitat de Catalunya.



## 4. Centres de cotització i treballadors

### 2. Centres de cotització i treballadors per grans sectors a Barcelona i àmbits territorials. Percentatges. 2011-2015

	<i>Barcelona</i>		<i>Àmbit Metropolità (1)</i>		<i>Província Barcelona</i>		<i>Catalunya</i>	
	<i>Centres</i>	<i>Treball.</i>	<i>Centres</i>	<i>Treball.</i>	<i>Centres</i>	<i>Treball.</i>	<i>Centres</i>	<i>Treball.</i>
2011	100,0	100,0	100,0	100,0	100,0	100,0	100,0	100,0
Agricultura	0,0	0,0	0,2	0,1	0,4	0,1	0,9	0,3
Indústria	4,8	8,8	10,1	15,5	11,1	17,2	10,7	17,8
Construcció	6,9	3,5	9,3	4,8	9,4	4,9	10,4	5,5
Serveis	88,3	87,7	80,5	79,6	79,1	77,8	78,0	76,4
2012	100,0	100,0	100,0	100,0	100,0	100,0	100,0	100,0
Agricultura	0,0	0,0	0,2	0,1	0,4	0,1	0,9	0,3
Indústria	4,5	8,5	10,0	15,4	10,8	17,0	10,5	17,6
Construcció	6,2	3,0	8,2	4,0	8,4	4,1	9,3	4,7
Serveis	89,2	88,5	81,7	80,5	80,4	78,8	79,3	77,4
2013	100,0	100,0	100,0	100,0	100,0	100,0	100,0	100,0
Agricultura	0,0	0,0	0,2	0,1	0,4	0,1	0,9	0,3
Indústria	4,3	8,4	9,8	15,1	10,6	16,7	10,4	17,3
Construcció	5,8	2,7	7,6	3,6	7,8	3,7	8,6	4,2
Serveis	89,8	88,9	82,5	81,2	81,2	79,5	80,2	78,2
2014	100,0	100,0	100,0	100,0	100,0	100,0	100,0	100,0
Agricultura	0,1	0,0	0,2	0,1	0,4	0,1	1,0	0,3
Indústria	4,2	8,1	9,7	14,8	10,5	16,3	10,3	17,0
Construcció	5,7	2,6	7,6	3,6	7,8	3,7	8,5	4,2
Serveis	90,0	89,3	82,6	81,6	81,3	79,8	80,3	78,5
2015	100,0	100,0	100,0	100,0	100,0	100,0	100,0	100,0
Agricultura	0,1	0,0	0,2	0,1	0,4	0,1	1,0	0,3
Indústria	4,1	7,6	9,5	14,5	10,4	16,0	10,1	16,6
Construcció	5,7	2,5	7,8	3,7	8,0	3,8	8,8	4,3
Serveis	90,2	89,8	82,5	81,8	81,2	80,1	80,1	78,7

Nota: les dades corresponen al 4t trimestre de cada any.

(1) A partir de 2012, comprèn les comarques del Baix Llobregat, Barcelonès, Maresme, Vallès Occidental i Vallès Oriental. S'exclouen Alt Penedès i Garraf.

Departament d'Estadística. Ajuntament de Barcelona.

Font: Departament d'Empresa i Ocupació. Generalitat de Catalunya.

## 4. Centres de cotització i treballadors

### 3. Centres de cotització i treballadors segons grandària a Barcelona. 2011-2015

<i>Sector / grandària</i>	<i>Centres</i>	<i>%</i>	<i>Treballadors</i>	<i>%</i>	<i>Treballadors/ centre</i>
2011	72.013		853.132		12
2012	70.003		824.745		12
2013	70.317		825.858		12
2014	71.573		844.725		12
2015	72.846	100,0	876.369	100,0	12
d' 1 a 10 treballadors	62.941	86,4	164.696	18,8	3
d'11 a 100 treballadors	8.811	12,1	244.559	27,9	28
de 101 a 1.000 treballadors	1.020	1,4	262.621	30,0	257
més de 1.000 treballadors	74	0,1	204.493	23,3	2.763
Agricultura	39	100,0	247	100,0	6
d' 1 a 10 treballadors	35	89,7	90	36,4	3
d'11 a 100 treballadors	4	10,3	157	63,6	39
Indústria i construcció	7.097	100,0	89.325	100,0	13
d' 1 a 10 treballadors	6.177	87,0	16.925	18,9	3
d'11 a 100 treballadors	815	11,5	21.773	24,4	27
de 101 a 1.000 treballadors	97	1,4	24.909	27,9	257
més de 1.000 treballadors	8	0,1	25.718	28,8	3.215
Serveis	65.710	100,0	786.797	100,0	12
d' 1 a 10 treballadors	56.729	86,3	147.681	18,8	3
d'11 a 100 treballadors	7.992	12,2	222.629	28,3	28
de 101 a 1.000 treballadors	923	1,4	237.712	30,2	258
més de 1.000 treballadors	66	0,1	178.775	22,7	2.709

Nota: les dades corresponen al 4t trimestre de cada any.

Departament d'Estadística. Ajuntament de Barcelona.

Font: Departament d'Empresa i Ocupació. Generalitat de Catalunya.

## 4. Centres de cotització i treballadors

### 4. Centres de cotització i treballadors per sectors a Barcelona. 2015

<i>Sectors (CCAIE-2009)</i>	<i>Centres</i>	<i>%</i>	<i>Treballadors</i>	<i>%</i>	<i>Treballadors/ centre</i>
TOTAL	72.846	100,0	876.369	100,0	12
A. Agricultura, ramaderia i pesca	39	0,1	247	0,0	6
B. Indústries extractives	6	0,0	29	0,0	5
C. Indústries manufactureres	2.826	3,9	55.327	6,3	20
D. Energia elèctrica i gas	57	0,1	2.271	0,3	40
E. Aigua, sanejament, residus	76	0,1	9.386	1,1	124
F. Construcció	4.132	5,7	22.312	2,5	5
G. Comerç i reparacions	17.193	23,6	126.930	14,5	7
H. Transports i emmagatzematge	2.476	3,4	37.595	4,3	15
I. Hosteleria	7.821	10,7	68.352	7,8	9
J. Informació i comunicacions	3.257	4,5	51.895	5,9	16
K. Activitats financeres i d'assegurances	1.183	1,6	35.375	4,0	30
L. Activitats immobiliàries	4.303	5,9	11.421	1,3	3
M. Activitats professionals, tècniques	8.943	12,3	70.668	8,1	8
N. Activitats administratives i serveis auxiliars	4.307	5,9	103.725	11,8	24
O. Administració pública	409	0,6	81.045	9,2	198
P. Educació	2.249	3,1	63.988	7,3	28
Q. Activitats sanitàries i serveis socials	3.315	4,6	87.023	9,9	26
R. Activitats artístiques, recreatives	1.377	1,9	20.154	2,3	15
S. Altres serveis	5.125	7,0	23.678	2,7	5
T. Llars que ocupen personal domèstic	3.689	5,1	4.581	0,5	1
U. Organismes extraterritorials	63	0,1	367	0,0	6

Nota: les dades corresponen al 4t trimestre de cada any.

Departament d'Estadística. Ajuntament de Barcelona.

Font: Departament d'Empresa i Ocupació. Generalitat de Catalunya.

## 4. Centres de cotització i treballadors

### 5. Centres de cotització i treballadors per divisions a Barcelona. 2015

<i>Sectors (CCAE-2009)</i>	<i>Centres</i>	<i>Treballadors</i>	<i>Treballadors/ centre</i>
TOTAL	72.846	876.369	12
01. Agricultura, ramaderia, caça i serveis relacionats	20	58	3
02. Silvicultura i explotació forestal	18	188	10
03. Pesca i aqüicultura	1	1	-
05. Extracció d'antracita, hulla, lignit i torba	0	0	-
06. Extracció de petroli brut i de gas natural	0	0	-
07. Extracció de minerals metàl·lics	0	0	-
08. Extracció minerals no metàl·lics ni energètics	5	28	6
09. Activitats de suport a les indústries extractives	1	1	1
10. Indústries productes alimentaris	267	4.287	16
11. Fabricació de begudes	38	722	19
12. Indústries del tabac	0	0	-
13. Indústries tèxtils	95	940	10
14. Confecció de peces de vestir	234	1.329	6
15. Indústria del cuir i del calçat	28	78	3
16. Indústria de la fusta i del suro, llevat de mobles	81	288	4
17. Indústries del paper	34	1.062	31
18. Arts gràfiques i reproducció suports enregistrats	471	2.822	6
19. Coqueries i refinació del petroli	1	4	-
20. Indústries químiques	134	3.806	28
21. Fabricació de productes farmacèutics	70	7.781	111
22. Fabricació productes cautxú i matèries plàstiques	80	671	8
23. Fabricació altres productes minerals no metàl·lics	61	1.725	28
24. Metal·lúrgia; fabricació productes ferro, acer i ferroaliatges	23	149	6
25. Fabricació productes metàl·lics, llevat maquinària i equips	287	1.668	6
26. Fabricació productes informàtics, electrònics i òptics	83	701	8
27. Fabricació materials i equips elèctrics	78	3.156	40
28. Fabricació maquinària i equips ncaa	171	2.199	13
29. Fabricació vehicles de motor, remolcs i semiremolcs	32	17.753	555
30. Fabricació altres materials de transport	37	414	11
31. Fabricació de mobles	79	311	4
32. Indústries manufactureres diverses	206	1.649	8
33. Reparació i instal·lació de maquinària i equips	236	1.812	8
35. Subministrament d'energia elèctrica, gas, vapor	57	2.271	40
36. Captació, potabilització i distribució d'aigua	25	2.368	95
37. Recollida i tractament d'aigües residuals	8	298	37
38. Activitats de recollida, tractament i eliminació residus	40	6.712	168
39. Activitats de descontaminació i altres serveis gestió residus	3	8	3
41. Construcció d'immobles	1.894	9.269	5
42. Construcció d'obres d'enginyeria civil	151	1.318	9
43. Activitats especialitzades de la construcció	2.087	11.725	6
45. Venda i reparació vehicles de motor i motocicletes	937	6.991	7
46. Comerç a l'engròs i intermediaris del comerç	5.334	44.668	8
47. Comerç al detall	10.922	75.271	7
49. Transport terrestre; transport per canonades	1.364	17.104	13
50. Transport marítim i per vies de navegació interiors	11	83	8
51. Transport aeri	26	2.408	93
52. Emmagatzematge i activitats afins al transport	951	12.679	13

(continua)

## 4. Centres de cotització i treballadors

### 5. (cont.) Centres de cotització i treballadors per divisions a Barcelona. 2015

<i>Sectors (CCAE-2009)</i>	<i>Centres</i>	<i>Treballadors</i>	<i>Treballadors/ centre</i>
53. Activitats postals i de correus	124	5.321	43
55. Serveis d'allotjament	943	16.058	17
56. Serveis de menjar i begudes	6.878	52.294	8
58. Edició	659	7.794	12
59. Activitats cinematografia, vídeo i televisió; so i ed. musical	351	2.363	7
60. Activitats emissió i programació ràdio i televisió	44	798	18
61. Telecomunicacions	290	6.304	22
62. Serveis de tecnologies de la informació	1.553	31.102	20
63. Serveis d'informació	360	3.534	10
64. Mediació financera	331	22.609	68
65. Assegurances, reassegurances i fons de pensions	182	7.689	42
66. Activitats auxiliars de la mediació financera i d'assegurances	670	5.077	8
68. Activitats immobiliàries	4.303	11.421	3
69. Activitats jurídiques i de comptabilitat	3.718	22.354	6
70. Activitats seus centrals; activitats consultoria gestió empreses	843	6.928	8
71. Serveis tècnics d'arquitectura i enginyeria	1.509	11.870	8
72. Recerca i desenvolupament	286	8.448	30
73. Publicitat i estudis de mercat	1.570	11.276	7
74. Altres activitats professionals, científiques i tècniques	893	9.128	10
75. Activitats veterinàries	124	664	5
77. Activitats de lloguer	893	6.115	7
78. Activitats relacionades amb l'ocupació	302	22.074	73
79. Activitats agències viatges, operadors turístics i altres relacions	476	5.536	12
80. Activitats de seguretat i investigació	112	4.469	40
81. Serveis a edificis i activitats de jardineria	1.021	33.705	33
82. Activitats administratives d'oficina i altres activitats auxiliars	1.503	31.826	21
84. Administració pública, defensa i Seguretat Social	409	81.045	198
85. Educació	2.249	63.988	28
86. Activitats sanitàries	2.671	57.586	22
87. Activitats de serveis socials amb allotjament	320	12.764	40
88. Activitats de serveis socials sense allotjament	324	16.673	51
90. Activitats de creació, artístiques i d'espectacles	404	3.569	9
91. Activitats biblioteques, arxius, museus i altres culturals	145	2.954	20
92. Activitats relacionades amb jocs d'atzar i apostes	168	1.573	9
93. Activitats esportives, recreatives i d'entreteniment	660	12.058	18
94. Activitats associatives	2.070	11.329	5
95. Reparació ordinadors, efectes personals i domèstics	235	1.025	4
96. Altres activitats de serveis personals	2.820	11.324	4
97. Activitats llars que ocupen personal domèstic	3.689	4.581	1
98. Activitats llars que produeixen béns i serveis ús propi	0	0	-
99. Organismes extraterritorials	63	367	6

Nota: les dades corresponen al 4t trimestre de cada any.

Departament d'Estadística. Ajuntament de Barcelona.

Font: Departament d'Empresa i Ocupació. Generalitat de Catalunya.

## **5. Atur registrat**

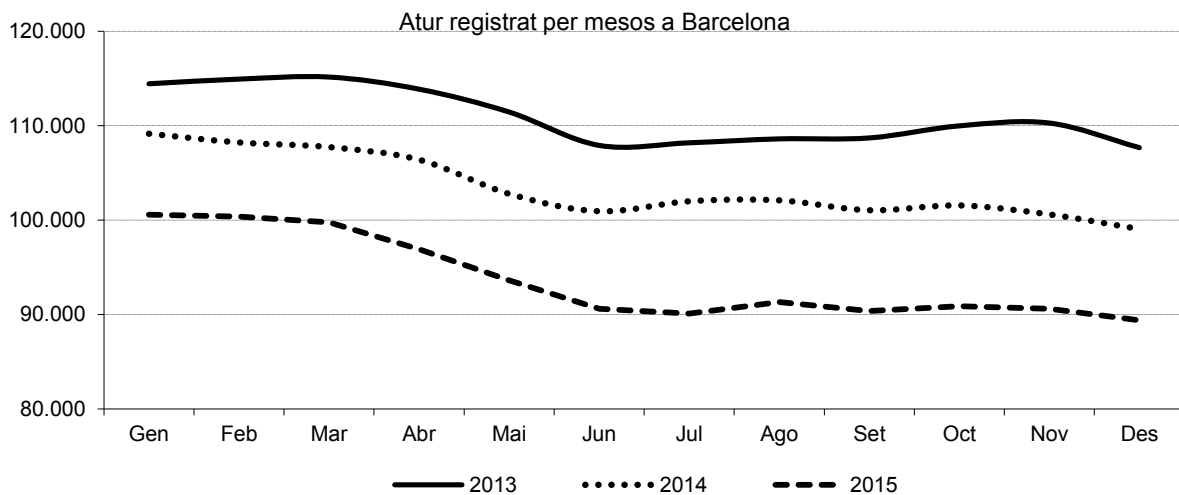
## 5. Atur registrat

### 1. Atur registrat per mesos a Barcelona. 2011-2015

	2011	2012	2013	2014	2015	% variació 2014-2015
Gener	105.456	112.747	114.443	109.151	100.594	-7,8
Febrer	107.928	113.736	114.936	108.225	100.384	-7,2
Març	109.153	113.528	115.154	107.734	99.768	-7,4
Abril	108.203	113.402	113.870	106.398	96.912	-8,9
Maig	106.774	112.585	111.451	102.784	93.617	-8,9
Juny	104.784	110.521	107.913	100.943	90.624	-10,2
Juliol	104.929	110.675	108.192	101.997	90.102	-11,7
Agost	107.625	112.381	108.606	102.096	91.325	-10,5
Setembre	108.250	112.088	108.706	101.045	90.358	-10,6
Octubre	109.266	112.479	109.984	101.559	90.893	-10,5
Novembre	109.265	113.319	110.281	100.603	90.598	-9,9
Desembre	108.624	112.192	107.677	99.056	89.398	-9,8

Departament d'Estadística. Ajuntament de Barcelona.

Font: Departament d'Empresa i Ocupació. Generalitat de Catalunya.



## 5. Atur registrat

## 2. Característiques de l'atur registrat a Barcelona. 2011-2015

	2011	%	2012	%	2013	%	2014	%	2015	%
<b>Sexe</b>	108.624	100,0	112.192	100,0	107.677	100,0	99.056	100,0	89.398	100,0
Homes	56.042	51,6	57.062	50,9	54.226	50,4	49.032	49,5	42.955	48,0
Dones	52.582	48,4	55.130	49,1	53.451	49,6	50.024	50,5	46.443	52,0
<b>Edat</b>	108.624	100,0	112.192	100,0	107.677	100,0	99.056	100,0	89.398	100,0
16-19 anys	1.369	1,3	1.006	0,9	986	0,9	938	0,9	860	1,0
20-24 anys	5.397	5,0	4.670	4,2	4.146	3,9	3.649	3,7	3.355	3,8
25-29 anys	11.483	10,6	10.437	9,3	8.838	8,2	7.751	7,8	6.985	7,8
30-34 anys	15.374	14,2	14.861	13,2	12.682	11,8	10.972	11,1	9.257	10,4
35-39 anys	15.622	14,4	16.108	14,4	14.811	13,8	12.743	12,9	10.878	12,2
40-44 anys	13.731	12,6	14.510	12,9	14.146	13,1	12.576	12,7	11.258	12,6
45-49 anys	12.331	11,4	14.067	12,5	14.117	13,1	13.013	13,1	11.529	12,9
50-54 anys	11.797	10,9	13.282	11,8	13.487	12,5	12.710	12,8	11.606	13,0
55-59 anys	12.213	11,2	13.581	12,1	14.533	13,5	14.513	14,7	13.388	15,0
60 anys i més	9.307	8,6	9.670	8,6	9.931	9,2	10.191	10,3	10.282	11,5
<b>Nacionalitat</b>	108.624	100,0	112.192	100,0	107.677	100,0	99.056	100,0	89.398	100,0
Espanyola	84.569	77,9	89.351	79,6	86.866	80,7	81.474	82,3	73.537	82,3
Estrangera	24.055	22,1	22.841	20,4	20.811	19,3	17.582	17,7	15.861	17,7
<b>Nivell formatiu</b>	108.624	100,0	112.192	100,0	107.677	100,0	99.056	100,0	89.398	100,0
Sense estudis	336	0,3	323	0,3	256	0,2	270	0,3	261	0,3
Estudis primaris incomplets	2.593	2,4	2.183	1,9	1.970	1,8	1.797	1,8	1.547	1,7
Estudis primaris complets	5.293	4,9	5.040	4,5	4.903	4,6	4.486	4,5	3.863	4,3
Programes Formació Professional	8.844	8,1	9.576	8,5	9.575	8,9	8.788	8,9	7.904	8,8
Educació general	66.649	61,4	67.211	59,9	64.390	59,8	60.214	60,8	54.697	61,2
Tècnics-professionals superiors	7.640	7,0	8.821	7,9	8.617	8,0	7.566	7,6	6.874	7,7
Universitaris primer cicle	5.523	5,1	5.655	5,0	5.181	4,8	4.294	4,3	3.564	4,0
Universitaris segon cicle	11.527	10,6	13.183	11,8	12.595	11,7	11.473	11,6	10.506	11,8
Altres estudis post-secundaris	219	0,2	200	0,2	190	0,2	168	0,2	182	0,2
<b>Sectors econòmics</b>	108.624	100,0	112.192	100,0	107.677	100,0	99.056	100,0	89.398	100,0
A. Agricultura, ramaderia i pesca	483	0,4	549	0,5	500	0,5	504	0,5	478	0,5
B. Indústries extractives	57	0,1	52	0,0	37	0,0	31	0,0	21	0,0
C. Indústries manufactureres	10.132	9,3	10.263	9,1	9.399	8,7	8.298	8,4	7.021	7,9
D. Energia elèctrica i gas	291	0,3	225	0,2	193	0,2	167	0,2	101	0,1
E. Aigua, sanejament, residus	760	0,7	793	0,7	737	0,7	645	0,7	602	0,7
F. Construcció	12.495	11,5	11.976	10,7	10.767	10,0	8.909	9,0	7.281	8,1
G. Comerç i reparacions	16.219	14,9	17.536	15,6	17.095	15,9	16.033	16,2	14.529	16,3
H. Transports i emmagatzematge	3.352	3,1	3.894	3,5	3.735	3,5	3.379	3,4	2.862	3,2
I. Hosteleria	9.946	9,2	10.701	9,5	10.974	10,2	10.769	10,9	10.201	11,4
J. Informació i comunicacions	3.941	3,6	4.402	3,9	4.088	3,8	3.453	3,5	3.100	3,5
K. Activitats financeres i d'assegurances	1.685	1,6	1.716	1,5	1.885	1,8	1.702	1,7	1.199	1,3
L. Activitats immobiliàries	1.046	1,0	1.106	1,0	1.112	1,0	1.072	1,1	985	1,1
M. Activitats professionals, tècniques	12.058	11,1	11.679	10,4	10.439	9,7	8.999	9,1	7.935	8,9
N. Activ. administratives i serv. auxiliars	15.227	14,0	15.891	14,2	15.732	14,6	14.638	14,8	13.580	15,2
O. Administració pública	1.304	1,2	1.388	1,2	1.238	1,1	965	1,0	889	1,0
P. Educació	3.671	3,4	3.983	3,6	3.742	3,5	3.645	3,7	3.383	3,8
Q. Activitats sanitàries i serv. socials	4.650	4,3	4.860	4,3	4.828	4,5	4.559	4,6	4.368	4,9
R. Activitats artístiques, recreatives	2.267	2,1	2.442	2,2	2.167	2,0	2.090	2,1	1.992	2,2
S. Altres serveis	4.061	3,7	4.178	3,7	3.901	3,6	3.600	3,6	3.188	3,6
T. Llars ocupen personal domèstic	674	0,6	881	0,8	1.435	1,3	1.758	1,8	1.895	2,1
U. Organismes extraterritorials	27	0,0	44	0,0	35	0,0	35	0,0	37	0,0
Sense ocupació anterior	4.278	3,9	3.633	3,2	3.638	3,4	3.805	3,8	3.751	4,2
<b>Taxa de cobertura de l'atur (%)</b>	-	60,4	-	58,1	-	55,0	-	52,4	-	49,2

Nota: Dades corresponents al mes de desembre de cada any.

Departament d'Estadística. Ajuntament de Barcelona.

Font: Departament d'Empresa i Ocupació. Generalitat de Catalunya.



## 5. Atur registrat

### 3. Estimació de l'atur registrat a Barcelona per districtes. 2011-2015

<i>Districtes</i>	<i>2011</i>	<i>%</i>	<i>2012</i>	<i>%</i>	<i>2013</i>	<i>%</i>	<i>2014</i>	<i>%</i>	<i>2015</i>	<i>%</i>
BARCELONA	108.624	100,0	112.192	100,0	107.677	100,0	99.056	100,0	89.398	100,0
1. Ciutat Vella	9.941	9,2	9.525	8,5	9.023	8,4	8.362	8,4	7.820	8,7
2. Eixample	15.470	14,2	15.916	14,2	14.933	13,9	13.351	13,5	11.975	13,4
3. Sants-Montjuïc	12.976	11,9	13.322	11,9	12.921	12,0	12.139	12,3	10.790	12,1
4. Les Corts	4.308	4,0	4.444	4,0	4.284	4,0	3.960	4,0	3.518	3,9
5. Sarrià-Sant Gervasi	5.433	5,0	5.563	5,0	5.250	4,9	4.693	4,7	4.225	4,7
6. Gràcia	7.488	6,9	7.657	6,8	7.157	6,6	6.447	6,5	5.788	6,5
7. Horta Guinardó	11.678	10,8	12.225	10,9	11.822	11,0	10.728	10,8	9.670	10,8
8. Nou Barris	13.880	12,8	14.744	13,1	14.383	13,4	13.441	13,6	12.274	13,7
9. Sant Andreu	10.700	9,9	11.162	9,9	10.840	10,1	10.151	10,2	9.107	10,2
10. Sant Martí	16.748	15,4	17.624	15,7	17.059	15,8	15.781	15,9	14.228	15,9
No consta	2	0,0	10	0,0	5	0,0	3	0,0	3	0,0

Nota: Estimació per districtes a partir de dades facilitades per codis postals.  
Dades corresponents al mes de desembre de l'any.

Departament d'Estadística. Ajuntament de Barcelona.

Font: Departament d'Empresa i Ocupació. Generalitat de Catalunya.

## 5. Atur registrat

## 4. Estimació de l'atur registrat a Barcelona per barris. 2011-2015

Dte.	Barris	2011	%	2012	%	2013	%	2014	%	2015	%
BARCELONA		108.624	100,0	112.192	100,0	107.677	100,0	99.056	100,0	89.398	100,0
1	1. el Raval	4.989	4,6	4.692	4,2	4.520	4,2	4.218	4,3	3.901	4,4
1	2. el Barri Gòtic	1.461	1,3	1.333	1,2	1.227	1,1	1.157	1,2	1.049	1,2
1	3. la Barceloneta	1.464	1,3	1.465	1,3	1.371	1,3	1.252	1,3	1.204	1,3
1	4. Sant Pere, Santa Caterina i la Ribera	2.024	1,9	2.033	1,8	1.903	1,8	1.734	1,8	1.667	1,9
2	5. el Fort Pienc	1.921	1,8	1.986	1,8	1.848	1,7	1.691	1,7	1.468	1,6
2	6. la Sagrada Família	3.170	2,9	3.228	2,9	3.021	2,8	2.759	2,8	2.467	2,8
2	7. la Dreta de l'Eixample	2.123	2,0	2.166	1,9	2.011	1,9	1.796	1,8	1.651	1,8
2	8. l'Antiga Esquerra de l'Eixample	2.435	2,2	2.524	2,2	2.318	2,2	2.017	2,0	1.809	2,0
2	9. la Nova Esquerra de l'Eixample	3.356	3,1	3.465	3,1	3.317	3,1	2.970	3,0	2.668	3,0
2	10. Sant Antoni	2.464	2,3	2.551	2,3	2.424	2,3	2.119	2,1	1.910	2,1
3	11. el Poble Sec - AEI Parc Montjuïc	3.442	3,2	3.534	3,1	3.413	3,2	3.139	3,2	2.787	3,1
3	12. la Marina del Prat Vermell - AEI Zona Franca	135	0,1	152	0,1	148	0,1	136	0,1	147	0,2
3	13. la Marina de Port	2.301	2,1	2.388	2,1	2.354	2,2	2.292	2,3	2.072	2,3
3	14. la Font de la Guatlla	860	0,8	884	0,8	855	0,8	788	0,8	701	0,8
3	15. Hostafrancs	1.063	1,0	1.073	1,0	1.033	1,0	976	1,0	856	1,0
3	16. la Bordeta	1.247	1,1	1.259	1,1	1.211	1,1	1.145	1,2	1.004	1,1
3	17. Sants - Badal	1.359	1,3	1.408	1,3	1.372	1,3	1.282	1,3	1.129	1,3
3	18. Sants	2.568	2,4	2.621	2,3	2.535	2,4	2.380	2,4	2.094	2,3
4	19. les Corts	2.629	2,4	2.701	2,4	2.608	2,4	2.422	2,4	2.150	2,4
4	20. la Maternitat i Sant Ramon	1.344	1,2	1.392	1,2	1.356	1,3	1.267	1,3	1.116	1,2
4	21. Pedralbes	335	0,3	350	0,3	317	0,3	270	0,3	252	0,3
5	22. Vallvidrera, el Tibidabo i les Planes	123	0,1	133	0,1	129	0,1	116	0,1	108	0,1
5	23. Sarrà	696	0,6	733	0,7	680	0,6	591	0,6	551	0,6
5	24. les Tres Torres	480	0,4	514	0,5	500	0,5	451	0,5	419	0,5
5	25. Sant Gervasi - la Bonanova	880	0,8	863	0,8	859	0,8	787	0,8	685	0,8
5	26. Sant Gervasi - Galvany	1.727	1,6	1.771	1,6	1.640	1,5	1.437	1,5	1.280	1,4
5	27. el Putxet i el Farró	1.529	1,4	1.550	1,4	1.447	1,3	1.312	1,3	1.182	1,3
6	28. Vallcarca i els Penitents	955	0,9	978	0,9	919	0,9	837	0,8	759	0,8
6	29. el Coll	404	0,4	414	0,4	386	0,4	351	0,4	320	0,4
6	30. la Salut	809	0,7	818	0,7	776	0,7	708	0,7	620	0,7
6	31. la Vila de Gràcia	3.245	3,0	3.348	3,0	3.114	2,9	2.769	2,8	2.477	2,8
6	32. el Camp d'en Grassot i Gràcia Nova	2.075	1,9	2.097	1,9	1.961	1,8	1.783	1,8	1.612	1,8
7	33. el Baix Guinardó	1.592	1,5	1.606	1,4	1.513	1,4	1.378	1,4	1.244	1,4
7	34. Can Baró	578	0,5	585	0,5	555	0,5	507	0,5	442	0,5
7	35. el Guinardó	2.394	2,2	2.494	2,2	2.415	2,2	2.191	2,2	2.027	2,3
7	36. la Font d'en Fargues	731	0,7	782	0,7	755	0,7	672	0,7	605	0,7
7	37. el Carmel	2.497	2,3	2.667	2,4	2.570	2,4	2.293	2,3	2.061	2,3
7	38. la Teixonera	742	0,7	778	0,7	761	0,7	691	0,7	612	0,7
7	39. Sant Genís dels Agudells	447	0,4	464	0,4	455	0,4	417	0,4	367	0,4
7	40. Montbau	323	0,3	336	0,3	330	0,3	301	0,3	266	0,3
7	41. la Vall d'Hebron	344	0,3	358	0,3	351	0,3	321	0,3	283	0,3
7	42. la Clota	24	0,0	25	0,0	25	0,0	22	0,0	20	0,0
7	43. Horta	2.006	1,8	2.132	1,9	2.091	1,9	1.933	2,0	1.744	2,0
8	44. Vilapicina i la Torre Llobeta	1.819	1,7	1.947	1,7	1.923	1,8	1.798	1,8	1.632	1,8
8	45. Porta	1.754	1,6	1.920	1,7	1.879	1,7	1.735	1,8	1.589	1,8
8	46. el Turó de la Peira	1.133	1,0	1.200	1,1	1.193	1,1	1.125	1,1	1.017	1,1
8	47. Can Peguera	159	0,1	169	0,2	165	0,2	156	0,2	141	0,2
8	48. la Guineueta	1.319	1,2	1.389	1,2	1.328	1,2	1.248	1,3	1.135	1,3
8	49. Canyelles	644	0,6	677	0,6	648	0,6	609	0,6	554	0,6
8	50. les Roquetes	1.395	1,3	1.469	1,3	1.404	1,3	1.321	1,3	1.201	1,3
8	51. Verdun	1.070	1,0	1.126	1,0	1.077	1,0	1.012	1,0	921	1,0
8	52. la Prosperitat	1.969	1,8	2.156	1,9	2.111	2,0	1.950	2,0	1.790	2,0
8	53. la Trinitat Nova	907	0,8	933	0,8	920	0,9	861	0,9	795	0,9
8	54. Torre Baró	250	0,2	256	0,2	253	0,2	237	0,2	220	0,2
8	55. Ciutat Meridiana	1.305	1,2	1.339	1,2	1.323	1,2	1.240	1,3	1.146	1,3
8	56. Vallbona	152	0,1	156	0,1	154	0,1	144	0,1	133	0,1
9	57. la Trinitat Vella	1.209	1,1	1.241	1,1	1.226	1,1	1.149	1,2	1.062	1,2
9	58. Baró de Viver	176	0,2	183	0,2	178	0,2	169	0,2	150	0,2
9	59. el Bon Pastor	1.002	0,9	1.039	0,9	1.013	0,9	964	1,0	855	1,0
9	60. Sant Andreu	4.055	3,7	4.209	3,8	4.102	3,8	3.903	3,9	3.456	3,9
9	61. la Sagrera	1.905	1,8	2.011	1,8	1.935	1,8	1.777	1,8	1.602	1,8
9	62. el Congrés i els Indians	927	0,9	978	0,9	942	0,9	865	0,9	780	0,9
9	63. Navas	1.429	1,3	1.504	1,3	1.449	1,3	1.329	1,3	1.203	1,3
10	64. el Camp de l'Arpa del Clot	2.805	2,6	2.850	2,5	2.680	2,5	2.509	2,5	2.226	2,5
10	65. el Clot	1.819	1,7	1.934	1,7	1.864	1,7	1.714	1,7	1.537	1,7
10	66. el Parc i la Llacuna del Poblenou	854	0,8	926	0,8	912	0,8	828	0,8	751	0,8
10	67. la Vila Olímpica del Poblenou	585	0,5	600	0,5	597	0,6	544	0,5	494	0,6
10	68. el Poblenou	2.000	1,8	2.070	1,8	2.059	1,9	1.873	1,9	1.701	1,9
10	69. Diagonal Mar i el Front Marítim del Poblenou	913	0,8	982	0,9	965	0,9	918	0,9	803	0,9
10	70. el Besòs i el Maresme	2.091	1,9	2.252	2,0	2.206	2,0	2.100	2,1	1.838	2,1
10	71. Provençals del Poblenou	1.413	1,3	1.515	1,4	1.469	1,4	1.351	1,4	1.228	1,4
10	72. Sant Martí de Provençals	2.000	1,8	2.109	1,9	2.022	1,9	1.850	1,9	1.712	1,9
10	73. la Verneda i la Pau	2.270	2,1	2.387	2,1	2.285	2,1	2.092	2,1	1.938	2,2
	No consta	4	0,0	14	0,0	1	0,0	7	0,0	3	0,0

Nota: Estimació per districtes a partir de dades facilitades per codis postals.

Dades corresponents al mes de desembre de l'any.

Departament d'Estadística. Ajuntament de Barcelona.

Font: Departament d'Empresa i Ocupació. Generalitat de Catalunya.

## 5. Atur registrat

### 5. Atur registrat a Barcelona i àmbits territorials. 2011-2015

	<i>Barcelona</i>	<i>Província Barcelona</i>	<i>Catalunya</i>	<i>Espanya</i>
2011	107,5	446,7	598,2	4.257,2
2012	112,5	474,6	634,3	4.720,4
2013	110,9	476,9	637,3	4.845,3
2014	103,5	441,8	593,6	4.575,9
2015	93,7	396,5	534,5	4.232,1

Nota: dades en milers. Mitjanes anuals.

Departament d'Estadística. Ajuntament de Barcelona.

Font: Departament d'Empresa i Ocupació. Generalitat de Catalunya.

## 5. Atur registrat

### 6. Taxes de variacions interanuals d'atur registrat a Barcelona i àmbits territorials. 2011-2015

	<i>Barcelona</i>	<i>Província Barcelona</i>	<i>Catalunya</i>	<i>Espanya</i>
2011	3,9	4,5	4,7	4,8
2012	4,7	6,2	6,0	10,9
2013	-1,4	0,5	0,5	2,6
2014	-6,7	-7,4	-6,9	-5,6
2015	-9,5	-10,3	-10,0	-7,5

Nota: Les taxes s'han calculat segons les mitjanes anuals de l'atur registrat.

Departament d'Estadística. Ajuntament de Barcelona.

Font: Departament d'Empresa i Ocupació. Generalitat de Catalunya.

## **6. Contractació laboral**

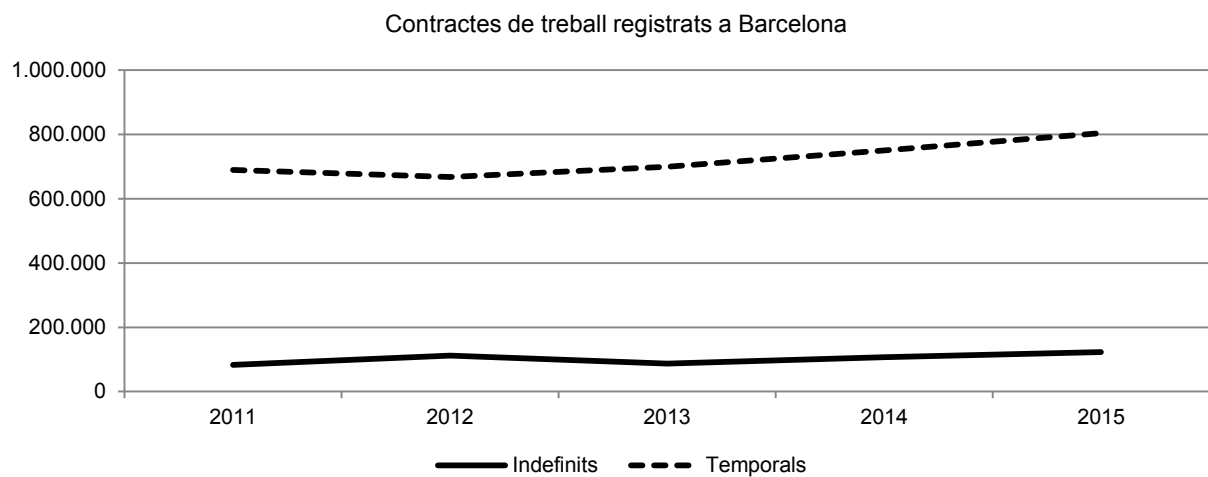
## 6.Contractació laboral

### 1.Contractes de treball registrats a Barcelona. 2011-2015

	2011	%	2012	%	2013	%	2014	%	2015	%
TOTAL	772.822	100,0	779.115	100,0	785.624	100,0	857.321	100,0	927.498	100,0
Indefinits	83.119	10,8	112.034	14,4	86.728	11,0	107.183	12,5	123.231	13,3
Temporals	689.703	89,2	667.081	85,6	698.896	89,0	750.138	87,5	804.267	86,7

Departament d'Estadística. Ajuntament de Barcelona.

Font: Departament d'Empresa i Ocupació. Generalitat de Catalunya.



## 6.Contractació laboral

### 2.Característiques dels contractes de treball a Barcelona. 2015

	TOTAL	%	Indefinitos	%	Temporals	%
Sexe	927.498	100,0	123.231	100,0	804.267	100,0
Homes	443.708	47,8	62.366	50,6	381.342	47,4
Dones	483.790	52,2	60.865	49,4	422.925	52,6
Edat	927.498	100,0	123.231	100,0	804.267	100,0
16-19 anys	31.299	3,4	2.542	2,1	28.757	3,6
20-24 anys	179.457	19,3	17.138	13,9	162.319	20,2
25-29 anys	182.061	19,6	24.994	20,3	157.067	19,5
30-44 anys	379.824	41,0	56.161	45,6	323.663	40,2
45 anys i més	154.857	16,7	22.396	18,2	132.461	16,5
Nivell formatiu	927.498	100,0	123.231	100,0	804.267	100,0
Sense estudis	21.269	2,3	3.806	3,1	17.463	2,2
Estudis primaris	118.514	12,8	17.661	14,3	100.853	12,5
Programes formació professional	81.659	8,8	6.852	5,6	74.807	9,3
Educació general	478.072	51,5	55.950	45,4	422.122	52,5
Tècnics-professionals superiors	41.609	4,5	5.355	4,3	36.254	4,5
Universitaris primer cicle	69.385	7,5	5.905	4,8	63.480	7,9
Universitaris segon i tercer cicle	111.129	12,0	24.768	20,1	86.361	10,7
No consta	5.861	0,6	2.934	2,4	2.927	0,4
Nacionalitat	927.498	100,0	123.231	100,0	804.267	100,0
Espanyola	742.655	80,1	88.944	72,2	653.711	81,3
Estrangera	184.843	19,9	34.287	27,8	150.556	18,7
Temps de durada	-	-	-	-	804.267	100,0
Fins a 1 mes	-	-	-	-	368.301	45,8
de >1 a 3 mesos	-	-	-	-	82.529	10,3
de >3 a 6 mesos	-	-	-	-	73.812	9,2
de >6 a 12 mesos	-	-	-	-	25.703	3,2
més de 12 mesos	-	-	-	-	5.046	0,6
Indeterminada	-	-	-	-	248.876	30,9
Grandària de l'empresa	927.498	100,0	123.231	100,0	804.267	100,0
D'1 a 5 treballadors	128.161	13,8	35.044	28,4	93.117	11,6
de 6 a 10	63.681	6,9	14.610	11,9	49.071	6,1
d'11 a 25	101.946	11,0	19.598	15,9	82.348	10,2
de 26 a 50	88.615	9,6	14.235	11,6	74.380	9,2
de 51 a 100	91.880	9,9	9.640	7,8	82.240	10,2
de 101 a 500	206.656	22,3	16.908	13,7	189.748	23,6
de 501 a 1.000	66.166	7,1	3.890	3,2	62.276	7,7
de 1.001 a 5.000	147.546	15,9	4.458	3,6	143.088	17,8
més de 5.000	13.006	1,4	1.108	0,9	11.898	1,5
sense especificar	19.841	2,1	3.740	3,0	16.101	2,0
Sector activitat	927.498	100,0	123.231	100,0	804.267	100,0
Agricultura	689	0,1	98	0,1	591	0,1
Indústria	29.031	3,1	5.027	4,1	24.004	3,0
Construcció	30.668	3,3	4.131	3,4	26.537	3,3
Serveis	867.110	93,5	113.975	92,5	753.135	93,6
Grup d'ocupació	927.498	100,0	123.231	100,0	804.267	100,0
Directius	4.492	0,5	3.291	2,7	1.201	0,1
Tècnics/Científics	145.980	15,7	16.388	13,3	129.592	16,1
Tècnics/Professionals suport	103.616	11,2	16.211	13,2	87.405	10,9
Administratius	101.590	11,0	21.113	17,1	80.477	10,0
Serveis	315.350	34,0	36.232	29,4	279.118	34,7
Agricultura/Pesca	760	0,1	108	0,1	652	0,1
Treballadors qualificats	30.327	3,3	4.028	3,3	26.299	3,3
Operaris maquinària	21.778	2,3	4.735	3,8	17.043	2,1
Treballadors sense qualificar	203.605	22,0	21.125	17,1	182.480	22,7

Departament d'Estadística. Ajuntament de Barcelona.

Font: Departament d'Empresa i Ocupació. Generalitat de Catalunya.

## 6.Contractació laboral

### 3.Contractes de treball registrats a Barcelona i àmbits territorials. 2011-2015

	<i>Barcelona</i>		<i>Àmbit Metropolità (1)</i>		<i>Província Barcelona</i>		<i>Catalunya</i>		<i>Espanya</i>	
		<i>%</i>		<i>%</i>		<i>%</i>		<i>%</i>		<i>%</i>
2011	772.822	100,0	1.500.042	100,0	1.601.146	100,0	2.137.449	100,0	14.433.232	100,0
Indefinits	83.119	10,8	165.481	11,0	176.336	11,0	232.868	10,9	1.110.163	7,7
Temporals	689.703	89,2	1.334.561	89,0	1.424.810	89,0	1.904.581	89,1	13.323.069	92,3
2012	779.115	100,0	1.502.779	100,0	1.603.630	100,0	2.127.925	100,0	14.240.991	100,0
Indefinits	112.034	14,4	210.828	14,0	222.936	13,9	286.155	13,4	1.432.976	10,1
Temporals	667.081	85,6	1.291.951	86,0	1.380.694	86,1	1.841.770	86,6	12.808.015	89,9
2013	785.624	100,0	1.517.764	100,0	1.619.436	100,0	2.160.954	100,0	14.792.614	100,0
Indefinits	86.728	11,0	169.187	11,1	179.580	11,1	234.699	10,9	1.134.949	7,7
Temporals	698.896	89,0	1.348.577	88,9	1.439.856	88,9	1.926.255	89,1	13.657.665	92,3
2014	857.321	100,0	1.641.428	100,0	1.829.394	100,0	2.441.617	100,0	16.727.089	100,0
Indefinits	107.183	12,5	201.928	12,3	221.307	12,1	285.316	11,7	1.350.331	8,1
Temporals	750.138	87,5	1.439.500	87,7	1.608.087	87,9	2.156.301	88,3	15.376.758	91,9
2015	927.498	100,0	1.823.584	100,0	2.034.466	100,0	2.731.815	100,0	18.576.280	100,0
Indefinits	123.231	13,3	233.138	12,8	255.668	12,6	325.533	11,9	1.509.165	8,1
Temporals	804.267	86,7	1.590.446	87,2	1.778.798	87,4	2.406.282	88,1	17.067.115	91,9

(1) A partir de 2014 les dades corresponen a l'Àmbit Metropolità, format per les comarques del Baix Llobregat, Barcelonès, Maresme, Vallès Occidental i Vallès Oriental. Les dades de 2010 a 2013 corresponen a la Regió Metropolitana formada per les mateixes comarques de l'Àmbit Metropolità, Alt Penedès i Garraf.

Departament d'Estadística. Ajuntament de Barcelona.

Font: Departament d'Empresa i Ocupació. Generalitat de Catalunya.

## **7. Enquesta trimestral de Cost laboral**



## 7.Enquesta trimestral de Cost laboral

### 1.Costos laborals a Catalunya. 2011-2015

	2011		2012		2013		2014		2015	
	Euros	Taxa	Euros	Taxa	Euros	Taxa	Euros	Taxa	Euros	Taxa
Cost laboral treballador										
Cost total	2.733,0	1,2	2.723,8	-0,3	2.718,2	-0,2	2.671,1	-1,7	2.689,0	0,7
Cost salarial	2.036,1	1,2	2.033,8	-0,1	2.021,8	-0,6	1.985,8	-1,8	2.016,8	1,6
Altres costos	696,8	1,0	690,0	-1,0	696,3	0,9	685,3	-1,6	672,2	-1,9
Cost laboral hora efectiva										
Cost total	21,0	1,9	21,1	0,5	21,1	0,0	20,8	-1,7	20,9	0,4
Cost salarial	15,6	2,0	15,7	0,6	15,7	0,0	15,4	-1,7	15,6	1,3
Altres costos	5,4	1,9	5,3	-1,9	5,4	1,9	5,3	-1,7	5,2	-2,1

Nota: mitjanes anuals a partir de dades trimestrals.

Taxa: variació de les mitjanes anuals respecte les de l'any anterior.

Departament d'Estadística. Ajuntament de Barcelona.

Font: Enquesta Trimestral de Cost Laboral. Instituto Nacional de Estadística.

## 7.Enquesta trimestral de Cost laboral

### 2.Costos laborals a Catalunya i Espanya. 2011-2015

	2011		2012		2013		2014		2015	
	Catalunya	Espanya	Catalunya	Espanya	Catalunya	Espanya	Catalunya	Espanya	Catalunya	Espanya
Cost total	2.733,0	2.556,8	2.723,8	2.540,3	2.718,2	2.544,1	2.671,1	2.536,0	2.689,0	2.551,7
Cost salarial	2.036,1	1.894,8	2.033,8	1.883,5	2.021,8	1.883,8	1.985,8	1.881,9	2.016,8	1.902,4
Altres costos	696,8	661,9	690,0	656,7	696,3	660,4	685,3	654,1	672,2	649,3

Nota: mitjanes anuals a partir de dades trimestrals. Dades en €/mes.

Departament d'Estadística. Ajuntament de Barcelona.

Font: Enquesta Trimestral de Cost Laboral. Instituto Nacional de Estadística.

## 7. Enquesta trimestral de Cost laboral

### 3. Cost laboral per treballador/mes i sector econòmic a Catalunya. 2015

	<i>Cost total</i>		<i>Cost salarial</i>		<i>Altres costos</i>	
	<i>Euros</i>	<i>Taxa</i>	<i>Euros</i>	<i>Taxa</i>	<i>Euros</i>	<i>Taxa</i>
TOTAL	2.689,0	0,7	2.016,8	1,6	672,2	-1,9
Indústria	3.353,7	0,8	2.521,2	1,8	832,5	-2,2
Construcció	2.752,7	-5,3	1.959,7	-4,2	793,0	-7,8
Serveis	2.539,2	1,1	1.909,1	1,9	630,0	-1,3

Nota: mitjanes anuals a partir de dades trimestrals.

Taxa: variació de les mitjanes anuals respecte les de l'any anterior.

Departament d'Estadística. Ajuntament de Barcelona.

Font: Enquesta Trimestral de Cost Laboral. Instituto Nacional de Estadística.

## **8. Percepcions econòmiques**

## 8.Percepcions econòmiques

### 1.Assalariats, pensionistes i aturats a la província de Barcelona. 2010-2014

	2010	2011	2012	2013	2014
<b>Assalariats</b>					
Nombre	2.392.714	2.357.748	2.261.587	2.207.378	2.239.578
Salari (milers €)	53.562.139	52.829.942	49.812.206	48.275.500	48.766.189
Salari mig anual (€)	22.386	22.407	22.025	21.870	21.775
<b>Pensionistes</b>					
Nombre	1.267.195	1.283.632	1.288.771	1.289.688	1.298.992
Pensió mitja anual (€)	12.624	13.122	13.475	13.879	14.098
<b>Aturats</b>					
Nombre	689.179	672.299	658.035	638.017	570.712
Prestació mitja anual (€)	4.505	4.196	4.352	4.282	3.888

Departament d'Estadística. Ajuntament de Barcelona.

Font: Web de l'Agència Tributària. (data última consulta març 2016).

## 8.Percepcions econòmiques

### 2.Assalariats, pensionistes i aturats per sexe a la província de Barcelona. 2014

	TOTAL	Homes	Dones
<b>Assalariats</b>			
Nombre	2.239.578	1.174.863	1.064.715
Salari (milers €)	48.766.189	28.877.860	19.888.329
Salari mig anual (€)	21.775	24.580	18.679
<b>Pensionistes</b>			
Nombre	1.298.992	622.326	676.666
Pensió mitja anual (€)	14.098	16.916	11.506
<b>Aturats</b>			
Nombre	570.712	300.424	270.288
Prestació mitja anual (€)	3.888	4.106	3.645

Departament d'Estadística. Ajuntament de Barcelona.

Font: Web de l'Agència Tributària. (data última consulta març 2016).

## 8.Percepcions econòmiques

### 3.Assalariats, pensionistes i aturats per sexe a la província de Barcelona i altres àmbits. 2014

	<i>Província Barcelona</i>	<i>Catalunya</i>	<i>Espanya</i>
<b>TOTAL</b>			
<b>Assalariats</b>			
Nombre	2.239.578	3.043.533	16.899.024
Salari (milers €)	48.766.189	63.033.422	311.279.196
Salari mig anual (€)	21.775	20.711	18.420
<b>Pensionistes</b>			
Nombre	1.298.992	1.727.434	9.386.454
Pensió mitja anual (€)	14.098	13.707	13.144
<b>Aturats</b>			
Nombre	570.712	804.453	5.244.069
Prestació mitja anual (€)	3.888	3.730	3.456
<b>HOMES</b>			
<b>Assalariats</b>			
Nombre	1.174.863	1.608.901	9.154.489
Salari (milers €)	28.877.860	37.440.387	188.008.837
Salari mig anual (€)	24.580	23.271	20.537
<b>Pensionistes</b>			
Nombre	622.326	837.599	4.801.097
Pensió mitja anual (€)	16.916	16.296	15.301
<b>Aturats</b>			
Nombre	300.424	425.452	2.805.114
Prestació mitja anual (€)	4.106	3.952	3.690
<b>DONES</b>			
<b>Assalariades</b>			
Nombre	1.064.715	1.434.632	7.744.535
Salari (milers €)	19.888.329	25.593.034	123.270.359
Salari mig anual (€)	18.679	17.839	15.917
<b>Pensionistes</b>			
Nombre	676.666	889.835	4.585.357
Pensió mitja anual (€)	11.506	11.270	10.887
<b>Aturades</b>			
Nombre	270.288	379.001	2.438.955
Prestació mitja anual (€)	3.645	3.481	3.188

Departament d'Estadística. Ajuntament de Barcelona.

Font: Web de l'Agència Tributària. (data última consulta març 2016).

## 8.Percepcions econòmiques

### 4.Assalariats per grups d'edat i sexe a la província de Barcelona. 2014

	Assalariats			Salari mig anual (€)		
	Total	Homes	Dones	Total	Homes	Dones
TOTAL	2.239.578	1.174.863	1.064.715	21.775	24.580	18.679
Menors 18 anys	6.495	3.653	2.842	3.184	3.392	2.916
18-25 anys	213.920	106.645	107.275	6.772	7.184	6.362
26-35 anys	535.576	274.879	260.697	17.099	18.035	16.113
36-45 anys	689.368	363.779	325.589	23.579	26.121	20.739
46-55 anys	510.817	268.216	242.601	27.457	31.926	22.515
56-65 anys	264.523	146.644	117.879	28.145	32.536	22.683
Més de 65 anys	18.879	11.047	7.832	21.914	27.615	13.873

Departament d'Estadística. Ajuntament de Barcelona.

Font: Web de l'Agència Tributària. (data última consulta març 2016).

## 8.Percepcions econòmiques

### 5.Assalariats per sectors i sexe a la província de Barcelona. 2014

Sector d'activitat (NACE)	Assalariats			Salari mig anual (€)		
	Total	Homes	Dones	Total	Homes	Dones
TOTAL	2.239.578	1.174.863	1.064.715	21.775	24.580	18.679
Agricultura, ramaderia i pesca	14.333	11.905	2.428	10.021	9.718	11.508
Indústria extractiva, energia i aigua	22.602	16.235	6.367	28.550	30.475	23.643
Indústria	307.046	209.679	97.367	28.497	30.786	23.567
Construcció i activitats immobiliàries	142.209	107.809	34.400	19.329	19.501	18.791
Comerç, reparacions i transport	496.141	271.902	224.239	21.263	24.701	17.093
Informació i comunicacions	84.203	53.211	30.992	27.805	30.660	22.904
Entitats financeres i asseguradores	88.870	47.166	41.704	31.642	35.671	27.085
Serveis a les empreses	376.283	174.730	201.553	18.185	21.597	15.227
Serveis socials	455.488	156.298	299.190	24.092	27.164	22.487
Altres serveis personals i d'oci	252.403	125.928	126.475	11.727	13.184	10.275

Departament d'Estadística. Ajuntament de Barcelona.

Font: Web de l'Agència Tributària. (data última consulta març 2016).

## 8.Percepcions econòmiques

### 6.Pensionistes per grups d'edat i sexe a la província de Barcelona. 2014

	Pensionistes			Pensió mitja anual (€)		
	Total	Homes	Dones	Total	Homes	Dones
TOTAL	1.298.992	622.326	676.666	14.098	16.916	11.506
Menors 25 anys	4.727	2.170	2.557	4.256	4.365	4.164
26-35 anys	56.593	23.336	33.257	4.407	2.888	5.473
36-55 anys	153.786	77.912	75.874	8.313	8.240	8.389
56-65 anys	214.269	113.074	101.195	16.214	18.706	13.428
66-75 anys	410.824	217.899	192.925	17.188	20.953	12.936
Més de 75 anys	458.793	187.935	270.858	13.578	16.641	11.453

Departament d'Estadística. Ajuntament de Barcelona.

Font: Web de l'Agència Tributària. (data última consulta març 2016).

## **9. Relacions laborals**

## 9.Relacions laborals

### 1.Conciliacions col·lectives i individuals a la província de Barcelona. 2014

	<i>TOTAL</i>	<i>Amb avinença</i>	<i>Sense avinença</i>	<i>Intentades sense efecte</i>	<i>Considerades no presentades</i>	<i>Desistides i altres</i>
Conciliacions col·lectives						
Nombre de conciliacions	117	10	83	17	0	7
Empreses afectades	120	10	86	17	0	7
Treballadors afectats	64.926	8.235	50.566	5.612	0	513
Conciliacions individuals						
Acomiadaments	77.384	23.046	28.183	19.803	3.316	3.036
Sancions	41.060	21.432	11.179	6.451	1.014	984
Reclamacions de quantitat	2.129	165	1.397	393	97	77
Altres	30.664	1.321	13.609	11.987	1.915	1.832
	3.531	128	1.998	972	290	143

Departament d'Estadística. Ajuntament de Barcelona.

Font: Observatori d'Empresa i Ocupació. Departament d'Empresa i Ocupació. Generalitat de Catalunya.

## 9.Relacions laborals

### 2.Accidents de treball amb baixa per grans sectors econòmics a la província de Barcelona. 2011-2015

	<i>TOTAL</i>	<i>Lleu</i>	<i>Greu</i>	<i>Mortal</i>	<i>% s/ mortal</i>	<i>% s/ total</i>
2011	68.432	67.838	527	67	-	-
2012	54.745	54.283	413	49	-	-
2013	53.989	53.587	368	34	-	-
2014	57.287	56.917	332	38	-	-
2015	60.269	59.863	355	51	100,0	100,0
Agricultura	482	478	3	1	2,0	0,8
Indústria	13.244	13.139	93	12	23,5	22,0
Construcció	5.117	5.070	42	5	9,8	8,5
Serveis	41.426	41.176	217	33	64,7	68,7

Nota: les dades d'accidents de treball es refereixen als accidents produïts en el centre de treball.

Nota: les dades per grans sectors econòmics s'han adequat a la nova classificació d'activitats econòmiques CCAE-2009.

Departament d'Estadística. Ajuntament de Barcelona.

Font: Observatori d'Empresa i Ocupació. Departament d'Empresa i Ocupació. Generalitat de Catalunya.



## 9.Relacions laborals

### 3.Expedients de regulació d'ocupació resolts i treballadors afectats per tipus i sector econòmic a Barcelona. 2011-2015

Sector	Autoritzats i comunicats													
	Total Resolts		Total				Pactats		No pactats		No autoritzats		Desistits	
	Exped.	Treball.	Exped.	Treball.	Exped.	Treball.	Exped.	Treball.	Exped.	Treball.	Exped.	Treball.		
2011	824	16.275	756	13.979	712	12.083	44	1.896	14	365	54	1.931		
2012	1.529	23.556	1.468	22.024	1.302	19.607	166	2.417	5	174	56	1.358		
2013	1.024	15.268	980	14.740	850	13.503	86	1.237	2	19	42	509		
2014	366	5.372	343	5.126	308	4.480	35	646	1	1	22	245		
2015	193	4.961	184	4.812	157	3.999	27	813	0	0	9	149		
Agricultura	2	3	2	3	0	0	2	3	0	0	0	0		
Indústria	27	324	24	205	22	198	2	7	0	0	3	119		
Construcció	16	398	15	390	11	121	4	269	0	0	1	8		
Serveis	148	4.236	143	4.214	124	3.680	19	534	0	0	5	22		

Nota: les dades de 2012 i 2013 han estat esmenades amb posterioritat a la publicació en paper.

Nota: les dades per grans sectors econòmics s'han adequat a la nova classificació d'activitats econòmiques CCAE-2009.

Departament d'Estadística. Ajuntament de Barcelona.

Font: Observatori d'Empresa i Ocupació. Departament d'Empresa i Ocupació. Generalitat de Catalunya.

## 9.Relacions laborals

### 4.Vagues a la província de Barcelona. 2011-2015

	TOTAL	Empresa	Sector
2011	110	103	7
2012	125	120	5
2013	122	122	0
2014	133	132	1
2015	112	112	0
Centres de treball convocats	132	132	0
Treballadors convocats	91.894	91.894	0
Centres de treball implicats	127	127	0
Treballadors implicats	90.990	90.990	0
Treballadors participants	69.581	69.581	0
Jornades perdudes	191.462	191.462	0
Hores perdudes	1.516.555	1.516.555	0
Hores perdudes/treballador	22	22	0
Índex d'incidència (1)	75,7	75,7	0,0

Nota: les dades de 2013 han estat esmenades amb posterioritat a la publicació en paper.

(1) Índex d'incidència = Treballadors participants / plantilla convocada \* 100.

Departament d'Estadística. Ajuntament de Barcelona.

Font: Observatori d'Empresa i Ocupació. Departament d'Empresa i Ocupació. Generalitat de Catalunya.

## 9.Relacions laborals

### 5.Empreses de treball temporal a la província de Barcelona. 2010-2014

	Empreses	Treballadors cedits	Contractes de posada a disposició
2010	90	188.959	298.726
2011	90	213.806	298.153
2012	91	195.860	303.531
2013	49	204.356	324.873
2014	78	256.746	386.717

Departament d'Estadística. Ajuntament de Barcelona.

Font: Observatori d'Empresa i Ocupació. Departament d'Empresa i Ocupació. Generalitat de Catalunya.

## **10. Protecció social**

**10. Protecció social****1. Treballadors afiliats en alta laboral segons règim per àmbits territorials. 2011-2015**

	<i>Barcelona</i>		<i>Província Barcelona</i>		<i>Catalunya</i>		<i>Espanya</i>	
		%		%		%		%
2011	990,7	100,0	2.288,1	100,0	3.038,8	100,0	17.263,8	100,0
Règim general	851,6	86,0	1.854,1	81,0	2.417,3	79,5	12.985,6	75,2
R. E. treballadors autònoms	113,0	11,4	377,1	16,5	533,2	17,5	3.087,4	17,9
R. E. empleats de la llar	23,7	2,4	47,2	2,1	57,0	1,9	295,4	1,7
Altres Règims especials	2,4	0,2	9,8	0,4	31,2	1,0	895,4	5,2
2012	977,5	100,0	2.225,4	100,0	2.954,6	100,0	16.744,6	100,0
Règim general	835,6	85,5	1.794,5	80,6	2.337,7	79,1	12.451,7	74,4
R. E. treballadors autònoms	111,2	11,4	370,8	16,7	524,1	17,7	3.046,5	18,2
R. E. empleats de la llar	28,3	2,9	51,3	2,3	62,6	2,1	366,7	2,2
Altres Règims especials	2,4	0,2	8,7	0,4	30,2	1,0	879,7	5,3
2013	966,0	100,0	2.171,6	100,0	2.880,0	100,0	16.253,7	100,0
Règim general	821,9	85,1	1.740,0	80,1	2.263,4	78,6	11.969,6	73,6
R. E. treballadors autònoms	109,9	11,4	367,1	16,9	518,6	18,0	3.035,3	18,7
R. E. empleats de la llar	32,0	3,3	56,6	2,6	69,4	2,4	423,1	2,6
Altres Règims especials	2,2	0,2	7,9	0,4	28,6	1,0	825,7	5,1
2014	982,3	100,0	2.213,9	100,0	2.930,4	100,0	16.510,8	100,0
Règim general	835,2	85,0	1.774,4	80,1	2.304,8	78,7	12.163,8	73,7
R. E. treballadors autònoms	112,9	11,5	375,6	17,0	528,8	18,0	3.105,3	18,8
R. E. empleats de la llar	32,1	3,3	56,5	2,6	69,4	2,4	427,1	2,6
Altres Règims especials	2,1	0,2	7,3	0,3	27,4	0,9	814,6	4,9
2015	1.013,2	100,0	2.293,8	100,0	3.033,9	100,0	17.038,7	100,0
Règim general	863,2	85,2	1.846,0	80,5	2.398,9	79,1	12.625,0	74,1
R. E. treballadors autònoms	115,8	11,4	383,9	16,7	538,5	17,8	3.161,6	18,6
R. E. empleats de la llar	32,0	3,2	56,3	2,5	69,2	2,3	428,6	2,5
Altres Règims especials	2,2	0,2	7,5	0,3	27,3	0,9	823,4	4,8

Nota: les dades són mitjanes anuals, a partir de dades trimestrals. Dades en milers.

Departament d'Estadística. Ajuntament de Barcelona.

Font: Departament d'Empresa i Ocupació. Generalitat de Catalunya.

Web de la Seguridad Social. Ministerio de Empleo y Seguridad Social.

## 10. Protecció social

### 2. Beneficiaris de les prestacions d'atur per àmbits territorials. 2010-2014

	<i>Barcelona</i>		<i>Província Barcelona</i>		<i>Catalunya</i>		<i>Espanya</i>	
		%		%		%		%
2010	80.164	100	339.684	100,0	463.566	100,0	3.042.733	100,0
Nivell contributiu	49.414	61,6	201.629	59,4	269.528	58,1	1.471.825	48,4
Nivell assistencial	30.750	38,4	132.311	39,0	186.178	40,2	1.445.228	47,5
Renda activa d'inserció	-	-	5.744	1,7	7.860	1,7	125.680	4,1
2011	77.566	104,0	314.894	99,7	431.845	99,8	2.845.652	96,7
Nivell contributiu	48.111	64,5	177.044	56,1	239.506	55,3	1.328.021	45,1
Nivell assistencial	29.455	39,5	126.610	40,1	176.807	40,9	1.331.315	45,3
Renda activa d'inserció	-	-	11.240	3,6	15.532	3,6	186.316	6,3
2012	74.597	100,0	315.790	100,0	432.749	100,0	2.942.061	100,0
Nivell contributiu	45.381	60,8	173.371	54,9	235.763	54,5	1.381.261	46,9
Nivell assistencial	29.216	39,2	125.332	39,7	173.502	40,1	1.327.027	45,1
Renda activa d'inserció	-	-	17.087	5,4	23.484	5,4	233.773	7,9
2013	69.291	100,0	300.908	100,0	411.524	100,0	2.865.153	100,0
Nivell contributiu	40.171	58,0	159.671	53,1	215.985	52,5	1.310.915	45,8
Nivell assistencial	29.120	42,0	121.316	40,3	168.139	40,9	1.313.986	45,9
Renda activa d'inserció	-	-	19.921	6,6	27.400	6,7	240.252	8,4
2014	60.480	100,0	261.864	100,0	359.877	100,0	2.542.977	100,0
Nivell contributiu	33.303	55,1	128.588	49,1	174.630	48,5	1.059.799	41,7
Nivell assistencial	27.177	44,9	109.978	42,0	153.294	42,6	1.221.390	48,0
Renda activa d'inserció	-	-	23.298	8,9	31.953	8,9	261.788	10,3

Nota: les dades de Barcelona són de 31 de desembre de cada any. Les dades dels altres àmbits són mitjanes anuals.  
A Barcelona, el nivell assistencial inclou els beneficiaris de renda activa d'inserció.

Departament d'Estadística. Ajuntament de Barcelona.

Font: Memòria Socioeconòmica de Barcelona. Consell Econòmic i Social de Barcelona. (Barcelona).

Anuario de Estadísticas. Ministerio de Empleo y Seguridad Social. (Resta d'àmbits).

**10. Protecció social****3. Pensions contributives per àmbits territorials. 2011-2014**

	<i>Barcelona</i>		<i>Província Barcelona</i>		<i>Catalunya</i>		<i>Espanya</i>	
	<i>Barcelona</i>	<i>%</i>	<i>Barcelona</i>	<i>%</i>	<i>Catalunya</i>	<i>%</i>	<i>Espanya</i>	<i>%</i>
2011	390.398	100,0	1.190.673	100,0	1.578.443	100,0	8.805.164	100,0
Incapacitat permanent	28.447	7,3	131.434	11,0	167.748	10,6	938.491	10,7
Jubilació	253.995	65,1	741.883	62,3	983.904	62,3	5.246.241	59,6
Viduitat	99.247	25,4	288.899	24,3	387.996	24,6	2.309.332	26,2
Orfenesa i favor familiar	8.709	2,2	28.457	2,4	38.795	2,5	311.100	3,5
2012	394.264	100,0	1.209.097	100,0	1.602.082	100,0	8.919.997	100,0
Incapacitat permanent	28.229	7,2	132.002	10,9	168.731	10,5	943.296	10,6
Jubilació	257.993	65,4	756.781	62,6	1.002.387	62,6	5.330.195	59,8
Viduitat	98.779	25,1	290.235	24,0	389.999	24,3	2.322.938	26,0
Orfenesa i favor familiar	9.263	2,3	30.079	2,5	40.965	2,6	323.568	3,6
2013	397.425	100,0	1.230.176	100,0	1.629.995	100,0	9.065.830	100,0
Incapacitat permanent	27.443	6,9	130.252	10,6	167.039	10,2	935.220	10,3
Jubilació	261.735	65,9	775.820	63,1	1.026.643	63,0	5.451.465	60,1
Viduitat	98.398	24,8	291.813	23,7	392.289	24,1	2.336.240	25,8
Orfenesa i favor familiar	9.849	2,5	32.291	2,6	44.024	2,7	342.905	3,8
2014	399.145	100,0	1.245.946	100,0	1.651.569	100,0	9.201.081	100,0
Incapacitat permanent	27.045	6,8	128.360	10,3	165.360	10,0	929.484	10,1
Jubilació	263.893	66,1	789.862	63,4	1.044.951	63,3	5.558.964	60,4
Viduitat	97.807	24,5	293.091	23,5	394.016	23,9	2.348.388	25,5
Orfenesa i favor familiar	10.400	2,6	34.633	2,8	47.242	2,9	364.245	4,0

Nota: les dades de Barcelona són de 31 de desembre de cada any. Les dades dels altres àmbits són mitjanes anuals.

Departament d'Estadística. Ajuntament de Barcelona.

Font: Idescat, a partir de dades de l'INSS. (Municipi de Barcelona).

Anuario de Estadísticas. Ministerio de Empleo y Seguridad Social. (Resta d'àmbits).

## 10. Protecció social

### 4. Import mitjà de les pensions contributives per àmbits territorials. 2011-2014

	<i>Barcelona</i>	<i>Província Barcelona</i>	<i>Catalunya</i>	<i>Espanya</i>
2011	939	863	831	805
Incapacitat permanent	1.038	949	925	869
Jubilació	1.055	965	929	915
Viduitat	661	609	588	586
Orfenesa (1)	405	368	358	373
Favor familiar	467	-	-	-
2012	968	889	857	830
Incapacitat permanent	1.066	974	949	887
Jubilació	1.089	996	961	946
Viduitat	676	624	603	602
Orfenesa (1)	408	375	365	381
Favor familiar	486	-	-	-
2013	998	918	885	856
Incapacitat permanent	1.091	1.000	974	908
Jubilació	1.124	1.030	994	980
Viduitat	695	642	620	618
Orfenesa (1)	413	381	370	385
Favor familiar	517	-	-	-
2014	1.016	934	901	871
Incapacitat permanent	1.105	1.013	987	916
Jubilació	1.146	1.051	1.014	1.000
Viduitat	704	650	628	624
Orfenesa (1)	415	381	371	384
Favor familiar	532	-	-	-

Nota: les dades són mitjanes anuals, en €/mes.

(1) A Província de Barcelona, Catalunya i Espanya estan inclosos els imports mitjans de les pensions de Favor familiar.

Departament d'Estadística. Ajuntament de Barcelona.

Font: Idescat, a partir de dades de l'INSS. (Municipi de Barcelona).

Anuario de Estadísticas. Ministerio de Empleo y Seguridad Social. (Resta d'àmbits).

**10. Protecció social****5. Pensions no contributives a Barcelona i àmbits territorials. 2010-2014**

	<i>Barcelona</i>	<i>%</i>	<i>Província Barcelona</i>	<i>%</i>	<i>Catalunya</i>	<i>%</i>	<i>Espanya</i>	<i>%</i>
<b>2010</b>								
No contributives	15.414	100,0	41.683	100,0	56.194	100,0	453.295	100,0
Invalidesa	7.782	50,5	18.421	44,2	24.665	43,9	196.159	43,3
Jubilació	7.632	49,5	23.262	55,8	31.529	56,1	257.136	56,7
Assistencials	9	100,0	44	100,0	67	100,0	14.847	100,0
Malaltia	3	33,3	27	61,4	41	61,2	13.243	89,2
Vellesa	6	66,7	17	38,6	26	38,8	1.604	10,8
LISMI	212	-	1.175	-	1.754	-	34.687	-
<b>2011</b>								
No contributives	15.457	100,0	41.437	100,0	55.905	100,0	449.007	100,0
Invalidesa	7.892	51,1	18.203	43,9	24.465	43,8	194.712	43,4
Jubilació	7.565	48,9	23.234	56,1	31.440	56,2	254.295	56,6
Assistencials	5	100,0	32	100,0	51	100,0	12.443	100,0
Malaltia	-	-	20	62,5	33	64,7	11.254	90,4
Vellesa	5	100,0	12	37,5	18	35,3	1.189	9,6
LISMI	184	-	1.052	-	1.547	-	30.673	-
<b>2012</b>								
No contributives	15.429	100,0	41.476	100,0	56.013	100,0	446.425	100,0
Invalidesa	8.114	52,6	18.335	44,2	24.788	44,3	194.876	43,7
Jubilació	7.315	47,4	23.141	55,8	31.225	55,7	251.549	56,3
Assistencials	3	100,0	22	100,0	38	100,0	9.048	100,0
Malaltia	-	-	13	59,1	24	63,2	8.257	91,3
Vellesa	3	100,0	9	40,9	14	36,8	791	8,7
LISMI	156	-	917	-	1.344	-	27.262	-
<b>2013</b>								
No contributives	15.456	100,0	41.197	100,0	55.660	100,0	446.293	100,0
Invalidesa	8.311	53,8	18.347	44,5	24.873	44,7	195.478	43,8
Jubilació	7.145	46,2	22.850	55,5	30.787	55,3	250.815	56,2
Assistencials	2	100,0	16	100,0	29	100,0	6.860	100,0
Malaltia	-	-	10	62,5	20	69,0	6.357	92,7
Vellesa	2	100,0	6	37,5	9	31,0	503	7,3
LISMI	132	-	807	-	1.185	-	23.865	-
<b>2014</b>								
No contributives	15.938	100,0	41.826	100,0	56.527	100,0	449.631	100,0
Invalidesa	8.701	54,6	18.735	44,8	25.421	45,0	197.303	43,9
Jubilació	7.237	45,4	23.091	55,2	31.106	55,0	252.328	56,1
Assistencials	1	100,0	12	100,0	25	100,0	5.789	100,0
Malaltia	-	-	9	75,0	19	76,0	5.425	93,7
Vellesa	1	100,0	3	25,0	6	24,0	364	6,3
LISMI	115	-	723	-	1.053	-	21.053	-

Nota: les dades de Barcelona són de 31 de desembre de cada any. Les dades dels altres àmbits són mitjanes anuals.

Departament d'Estadística. Ajuntament de Barcelona.

Font: Departament de Benestar Social i Família. Secretaria General. Generalitat de Catalunya (Pel municipi de Barcelona).

Anuario de Estadísticas. Ministerio de Empleo y Seguridad Social. (Resta d'àmbits).

## 10. Protecció social

### 6. Import de les pensions no contributives per àmbits territorials. 2010-2014

	<i>Província Barcelona</i>	<i>Catalunya</i>	<i>Espanya</i>
2010			
No contributives	384	385	399
Invalidesa	413	416	427
Jubilació	361	361	378
LISMI	170	170	116
2011			
No contributives	407	409	414
Invalidesa	438	441	441
Jubilació	383	384	392
LISMI	169	170	111
2012			
No contributives	416	417	420
Invalidesa	450	451	447
Jubilació	390	390	399
LISMI	169	170	107
2013			
No contributives	428	428	431
Invalidesa	462	463	459
Jubilació	400	400	410
LISMI	168	170	105
2014			
No contributives	441	442	435
Invalidesa	473	474	462
Jubilació	415	415	413
LISMI	168	169	103

Nota: les dades són mitjanes anuals, en €/mes.

Departament d'Estadística. Ajuntament de Barcelona.

Font: Anuario de Estadísticas. Ministerio de Empleo y Seguridad Social.



## **11. Perfil dels treballadors afiliats a la Seguretat Social a Barcelona**

## 11. Perfil dels treballadors afiliats a la Seguretat Social a Barcelona

### 1. Característiques dels treballadors afiliats segons lloc de treball i lloc de residència. 2014

		<i>Barcelona</i>			
		<i>Lloc de treball</i>	<i>%</i>	<i>Lloc de residència</i>	<i>%</i>
Sexe		1.028.175	100,0	663.000	100,0
	Homes	492.650	47,9	328.250	49,5
	Dones	535.375	52,1	334.750	50,5
	No consta	150	0,0	-	-
Edat		1.028.175	100,0	663.000	100,0
	16-19 anys	5.450	0,5	3.325	0,5
	20-24 anys	51.450	5,0	30.050	4,5
	25-29 anys	106.000	10,3	67.200	10,1
	30-44 anys	470.775	45,8	288.175	43,5
	45 anys i més	394.350	38,4	274.250	41,4
	No consta	150	0,0	0	0,0
Nacionalitat		1.028.175	100,0	663.000	100,0
	Espanyols	891.150	86,7	549.675	82,9
	Estrangers	137.025	13,3	113.325	17,1
Règim		1.028.175	100,0	663.000	100,0
	General	897.575	87,3	549.450	82,9
	Autònoms	128.925	12,5	112.800	17,0
	Altres règims	1.675	0,2	750	0,1
Sector activitat		1.028.175	100,0	663.000	100,0
	Agrari	750	0,1	975	0,1
	Indústria	75.025	7,3	50.775	7,7
	Construcció	31.550	3,1	22.375	3,4
	Serveis	920.850	89,6	588.875	88,8

Departament d'Estadística. Ajuntament de Barcelona.

Font: Elaboració pròpia. Estimació a partir de la mostra contínua de vides laborals de l'INSS.

## 11.Perfil dels treballadors afiliats a la Seguretat Social a Barcelona

### 2.Relació lloc de residència-lloc de treball dels afiliats a la seguretat social. Absoluts. 2014

<i>Origen / destinació</i>	<i>Lloc de treball</i>				
	<i>TOTAL</i>	<i>Barcelona</i>	<i>Resta província Barcelona</i>	<i>Resta Catalunya</i>	<i>Resta Espanya</i>
Total Espanya	16.993.075	1.028.175	1.236.150	711.075	14.017.675
Residents a Barcelona	663.000	509.150	136.450	5.375	12.025
Residents a resta província de Barcelona	1.537.250	453.125	1.040.250	23.425	20.450
Residents a resta de Catalunya	747.425	32.575	32.050	666.500	16.300
Residents a resta d'Espanya	14.045.400	33.325	27.400	15.775	13.968.900

Departament d'Estadística. Ajuntament de Barcelona.

Font: Elaboració pròpia. Estimació a partir de la mostra contínua de vides laborals de l'INSS.

## 11.Perfil dels treballadors afiliats a la Seguretat Social a Barcelona

### 3.Relació lloc de residència-lloc de treball dels afiliats a la seguretat social. Percentatges. 2014

<i>Origen / destinació</i>	<i>Lloc de treball</i>				
	<i>TOTAL</i>	<i>Barcelona</i>	<i>Resta província Barcelona</i>	<i>Resta Catalunya</i>	<i>Resta Espanya</i>
Total Espanya	100,0	100,0	100,0	100,0	100,0
Residents a Barcelona	3,9	49,5	11,0	0,8	0,1
Residents a resta Província Barcelona	9,0	44,1	84,2	3,3	0,1
Residents a resta de Catalunya	4,4	3,2	2,6	93,7	0,1
Residents a resta d'Espanya	82,7	3,2	2,2	2,2	99,7

Departament d'Estadística. Ajuntament de Barcelona.

Font: Elaboració pròpia. Estimació a partir de la mostra contínua de vides laborals de l'INSS.

## 11. Perfil dels treballadors afiliats a la Seguretat Social a Barcelona

### 4. Relació lloc residència-lloc treball dels principals municipis amb origen-destinació Barcelona. 2014

<i>Municipis</i>	<i>Absoluts</i>			<i>Percentatges</i>		
	<i>Total origen-destinació</i>	<i>Destinació Barcelona</i>	<i>Origen Barcelona</i>	<i>Total origen-destinació</i>	<i>Destinació Barcelona</i>	<i>Origen Barcelona</i>
Hospitalet de Llobregat, l'	73.400	50.800	22.600	100,0	69,2	30,8
Badalona	41.400	34.000	7.400	100,0	82,1	17,9
Sant Cugat del Vallès	24.350	13.950	10.400	100,0	57,3	42,7
Sabadell	22.425	17.775	4.650	100,0	79,3	20,7
Santa Coloma de Gramenet	21.700	19.925	1.775	100,0	91,8	8,2
Cornellà de Llobregat	21.525	13.825	7.700	100,0	64,2	35,8
Terrassa	20.375	17.050	3.325	100,0	83,7	16,3
Prat de Llobregat, el	16.475	10.350	6.125	100,0	62,8	37,2
Sant Boi de Llobregat	13.975	11.150	2.825	100,0	79,8	20,2
Mataró	13.775	10.825	2.950	100,0	78,6	21,4
Esplugues de Llobregat	12.950	8.500	4.450	100,0	65,6	34,4
Cerdanyola del Vallès	11.550	7.200	4.350	100,0	62,3	37,7
Viladecans	11.225	9.725	1.500	100,0	86,6	13,4
Castelldefels	10.375	8.875	1.500	100,0	85,5	14,5
Rubí	9.925	7.925	2.000	100,0	79,8	20,2
Sant Feliu de Llobregat	8.375	6.950	1.425	100,0	83,0	17,0
Madrid	8.350	2.850	5.500	100,0	34,1	65,9
Gavà	7.275	5.700	1.575	100,0	78,4	21,6
Vilanova i la Geltrú	6.800	6.125	675	100,0	90,1	9,9
Mollet del Vallès	6.700	5.375	1.325	100,0	80,2	19,8
Granollers	6.650	4.700	1.950	100,0	70,7	29,3
Manresa	4.700	4.050	650	100,0	86,2	13,8

Nota: S'han inclòs els municipis de més de 40.000 habitants i que tenen més de 4.000 persones d'interrelació amb Barcelona.

Nota: Les dades poden estar afectades per l'efecte seu del centre de cotització.

Departament d'Estadística. Ajuntament de Barcelona.

Font: Estimació a partir de la mostra contínua de vides laborals de l'INSS. Elaboració pròpia.

## **12. Població estrangera i mercat de treball**

## 12.Població estrangera i mercat de treball

### 1.Característiques de l'atur registrat per nacionalitat a Barcelona. 2015

	TOTAL	%	Espanyola	%	Estrangera	%
Atur registrat (mitjana anual)	93.714	100,0	77.331	82,5	16.383	17,5
Sexe	93.714	100,0	77.331	100,0	16.383	100,0
Homes	45.245	48,3	38.237	49,4	7.008	42,8
Dones	48.469	51,7	39.094	50,6	9.375	57,2
Edat	93.714	100,0	77.331	100,0	16.383	100,0
de 16 a 19 anys	947	1,0	826	1,1	121	0,7
de 20 a 24 anys	3.515	3,8	2.888	3,7	627	3,8
de 25 a 29 anys	7.180	7,7	5.513	7,1	1.667	10,2
de 30 a 44 anys	33.391	35,6	25.181	32,6	8.210	50,1
45 anys i més	48.681	51,9	42.923	55,5	5.758	35,1
Sector activitat	93.714	100,0	77.331	100,0	16.383	100,0
Agricultura	491	0,5	232	0,3	259	1,6
Indústria	8.371	8,9	7.669	9,9	702	4,3
Construcció	7.944	8,5	5.802	7,5	2.142	13,1
Serveis	73.083	78,0	61.110	79,0	11.973	73,1
Sense ocupació anterior	3.825	4,1	2.518	3,3	1.307	8,0
Evolució atur registrat						
2011	107.521	100,0	83.651	77,8	23.870	22,2
2012	112.471	100,0	88.951	79,1	23.520	20,9
2013	110.934	100,0	89.225	80,4	21.709	19,6
2014	103.466	100,0	84.713	81,9	18.753	18,1
2015	93.714	100,0	77.331	82,5	16.383	17,5
Àmbits territorials						
Barcelona	93.714	100,0	77.331	82,5	16.383	17,5
Província Barcelona	396.454	100,0	330.028	83,2	66.426	16,8
Catalunya	534.458	100,0	429.980	80,5	104.478	19,5
Espanya	4.232.132	100,0	3.732.268	88,2	499.864	11,8

Nota: mitjanes anuals.

Departament d'Estadística. Ajuntament de Barcelona.

Font: Departament d'Empresa i Ocupació. Generalitat de Catalunya.

Servicio Público Empleo Estatal (SEPE). Ministerio Empleo y Seguridad Social.

## 12.Població estrangera i mercat de treball

### 2.Característiques dels contractes de treball per nacionalitat a Barcelona. 2015

	TOTAL	%	Espanyola	%	Estrangera	%
Tipologia del contracte	927.498	100,0	742.655	100,0	184.843	100,0
Indefinits	123.231	13,3	88.944	12,0	34.287	18,5
Temporals	804.267	86,7	653.711	88,0	150.556	81,5
Sexe	927.498	100,0	742.655	100,0	184.843	100,0
Homes	443.708	47,8	344.489	46,4	99.219	53,7
Dones	483.790	52,2	398.166	53,6	85.624	46,3
Edat	927.498	100,0	742.655	100,0	184.843	100,0
de 16 a 19 anys	31.299	3,4	27.168	3,7	4.131	2,2
de 20 a 24 anys	179.457	19,3	156.637	21,1	22.820	12,3
de 25 a 29 anys	182.061	19,6	148.568	20,0	33.493	18,1
de 30 a 44 anys	379.824	41,0	281.485	37,9	98.339	53,2
45 anys i més	154.857	16,7	128.797	17,3	26.060	14,1
Sector activitat	927.498	100,0	742.655	100,0	184.843	100,0
Agricultura	689	0,1	331	0,0	358	0,2
Indústria	29.031	3,1	25.961	3,5	3.070	1,7
Construcció	30.668	3,3	19.056	2,6	11.612	6,3
Serveis	867.110	93,5	697.307	93,9	169.803	91,9
Evolució contractes						
2011	772.822	100,0	576.478	74,6	196.344	25,4
2012	779.115	100,0	581.892	74,7	197.223	25,3
2013	785.624	100,0	615.542	78,4	170.082	21,6
2014	857.321	100,0	682.492	79,6	174.829	20,4
2015	927.498	100,0	742.655	80,1	184.843	19,9
Àmbits territorials						
Barcelona	927.498	100,0	742.655	80,1	184.843	19,9
Província Barcelona	2.034.466	100,0	1.694.327	83,3	340.139	16,7
Catalunya	2.731.815	100,0	2.197.122	80,4	534.693	19,6
Espanya	18.576.280	100,0	15.565.181	83,8	3.011.099	16,2

Departament d'Estadística. Ajuntament de Barcelona.

Font: Departament d'Empresa i Ocupació. Generalitat de Catalunya.

Servicio Público Empleo Estatal (SEPE). Ministerio Empleo y Seguridad Social.

## 12.Població estrangera i mercat de treball

### 3.Perfil dels estrangers afiliats a la seguretat social per àmbits territorials. 2015

	<i>Província</i>		<i>Catalunya</i>		<i>Espanya</i>	
	<i>Barcelona</i>	<i>%</i>	<i>Catalunya</i>	<i>%</i>	<i>Espanya</i>	<i>%</i>
<b>Afiliació</b>						
Total treballadors	2.324.859		3.051.396		17.180.590	
Treballadors estrangers	263.858		364.112		1.606.352	
% treballadors estrangers sobre total treballadors	11,3		11,9		9,3	
<b>Sexe</b>						
	263.858	100,0	364.112	100,0	1.606.352	100,0
Homes	145.719	55,2	206.876	56,8	882.850	55,0
Dones	118.137	44,8	157.234	43,2	723.495	45,0
No consta	2	0,0	2	0,0	7	0,0
<b>Nacionalitat</b>						
	263.858	100,0	364.112	100,0	1.606.352	100,0
Unió Europea	79.178	30,0	118.194	32,5	655.279	40,8
No Unió Europea	184.680	70,0	245.918	67,5	951.073	59,2
<b>Règim de seguretat social</b>						
	263.858	100,0	364.112	100,0	1.606.352	100,0
General	187.644	71,1	254.834	70,0	937.701	58,4
Autònoms	43.887	16,6	58.963	16,2	261.420	16,3
Agrari	2.334	0,9	12.992	3,6	202.527	12,6
Llar	29.886	11,3	36.985	10,2	201.486	12,5
Mar i mineria i carbó	107	0,0	338	0,1	3.218	0,2
<b>Evolució treballadors estrangers</b>						
2011	271.004	11,9	377.040	12,6	1.715.239	10,0
2012	257.360	11,8	355.939	12,4	1.624.926	9,9
2013	248.268	11,4	341.209	11,9	1.525.702	9,4
2014	248.493	11,1	344.071	11,7	1.529.349	9,2
2015	263.858	11,3	364.112	11,9	1.606.352	9,3

Nota: Dades corresponents al darrer dia del mes de desembre de l'any.

Departament d'Estadística. Ajuntament de Barcelona.

Font: Web Ministerio de Empleo y Seguridad Social.



**Notes explicatives**

## NOTES EXPLICATIVES

### Enquesta de Població Activa. EPA

A partir del primer trimestre de l'any 2005, l'INE ha modificat la metodologia de l'Enquesta de Població Activa (EPA) per diverses causes: la necessitat d'adequar-se a la nova realitat demogràfica i laboral del país, deguda especialment a l'augment del nombre d'estrangers residents; la incorporació de la nova normativa europea seguint les normes de l'Oficina Estadística de la Unió Europea (EUROSTAT) i, per la introducció de millores en el mètode de recollida. Les novetats es poden classificar en tres grups:

1) Actualització de la base de població utilitzada: revisió de les xifres de població, noves projeccions de població així com noves formes de càlcul dels factors d'elevació.  
2) Nova normativa d'EUROSTAT: introducció de noves variables, sistema de submostres.

3) Modernització del mètode de recollida de la informació: canvis en el qüestionari, entrevistes realitzades amb el mètode CATI (computer assisted telephone interview).

Finalment, com és habitual al disposar dels resultats definitius d'un cens de població - en aquest cas del Cens 2011-, s'actualitza el disseny de la mostra de l'enquesta.

Les dades de 2014 poden ser comparades amb les de l'any 2010-2013, atès que l'INE ha calculat de nou les dades d'aquest període d'acord amb la nova base poblacional.

L'Enquesta de Població Activa (EPA), és una enquesta continua -de periodicitat trimestral- realitzada per l'INE, que té per objecte el coneixement de la situació laboral de la població: actius, ocupats, aturats, inactius. L'EPA es realitza a tot el territori de l'Estat, i es dirigeix a la població resident en habitatges familiars. Atès el gran nombre d'entrevistes -els residents d'aproximadament 65.000 habitatges familiars que abasten a prop de 200.000 persones-, l'enquesta és representativa no només pel conjunt de l'Estat, sinó també en els àmbits de Comunitats Autònomes i Províncies. A nivell de ciutat, l'INE considera que, pel volum d'enquestes realitzades, també es representa per a les ciutats de Madrid, Barcelona i València.

Habitualment, l'INE realitzava l'explotació i difusió de les dades pels àmbits estatal, autonòmic i provincial. Des del 1994, i a través de comanda, també ho fa per l'àmbit de ciutat.

### Definicions

**Actius:** Conjunt de persones de 16 i més anys que subministren mà d'obra per a la producció de béns i serveis econòmics o que estan disponibles i en condicions d'incorporar-se a la producció. Es subdivideixen en ocupats i aturats.

**Ocupats:** Són les persones de 16 i més anys que durant la setmana de referència, han estat treballant -al menys durant una hora- per compte aliè (assalariats) o han exercit una activitat per compte propi.

**Aturats:** Es consideren aturades, les persones de 16 o més anys que durant la setmana de referència han estat sense treball, estan disponibles per treballar i estan cercant activament treball en les darreres quatre setmanes. Segons el Reglament CE 1897/2000, l'aturat ha d'estar en contacte amb una oficina pública d'ocupació amb l'objectiu de trobar treball.

**Taxa d'activitat:** És el quocient, expressat en percentatge, entre la població activa i la població de 16 i més anys.

**Taxa específica d'activitat:** És el quocient, expressat en percentatge, entre la població activa de 16 a 64 anys i la població de 16 a 64 anys.

**Taxa d'ocupació:** És el quocient, expressat en percentatge, entre la població ocupada i la població de 16 i més anys.

**Taxa específica d'ocupació:** És el quocient, expressat en percentatge, entre la població ocupada de 16 a 64 anys i la població de 16 a 64 anys.

**Taxa d'atur:** És el quocient, expressat en percentatge, entre la població aturada i la població activa.

**Taxa específica d'atur:** És el quocient, expressat en percentatge, entre la població aturada i la població activa de 16 a 64 anys.

### Treballadors afiliats INSS

La informació que s'ofereix en aquest apartat fa referència als treballadors afiliats al Règim General de la Seguretat Social en situació d'alta laboral i situacions assimilades a l'alta. També s'ofereix informació sobre l'evolució del nombre de centres de cotització per sectors econòmics.

La informació procedeix de l'explotació estadística, realitzada per l'INSS, del fitxer d'afiliació dels treballadors als diferents règims de la Seguretat Social, la gestió del qual correspon a la Tresoreria General de la Seguretat Social. Les dades han estat facilitades pel Departament d'Empresa i Ocupació de la Generalitat de Catalunya.

Els treballadors afiliats figuren agrupats en un compte de cotització a la Seguretat Social. Aquest compte agrupa al col·lectiu de treballadors que pertanyen a una mateixa empresa, i que desenvolupen la seva activitat en una mateixa província.

En aquest sentit, la xifra d'afiliats als centres de cotització situats a la ciutat de Barcelona, no permet conèixer ni la situació laboral dels residents a Barcelona -hi poden haver treballadors que resideixen en altres municipis-, ni els llocs de treball efectivament localitzats a la ciutat -hi poden haver treballadors que pertanyen a una mateixa empresa que treballen en altres municipis de la província de Barcelona i treballadors de la ciutat adscrits al centre de cotització de la seva empresa domiciliat a un altre municipi de la província-.

### Definicions

**Treballadors Afiliats:** Treballadors afiliats al règim general de la Seguretat Social en situació d'alta laboral i situacions assimilades a l'alta com incapacitat temporal, suspensió per regulació d'ocupació, desocupació parcial, etc. No s'inclou els treballadors en situació de desocupació, treballadors amb convenis especials, treballadors d'empreses acollides a plans de reconversió i treballadors que reben ajuts en concepte de jubilació anticipada o altres situacions sense efecte en cotitzacions.

### Autònoms

La informació que s'ofereix en aquest apartat fa referència als treballadors afiliats al Règim Especial de Treballadors Autònoms.

La informació procedeix de l'explotació estadística, realitzada per l'INSS, del fitxer d'afiliació dels treballadors als diferents règims de la Seguretat Social, la gestió del qual correspon a la Tresoreria General de la Seguretat Social. Les dades han estat facilitades pel Departament d'Empresa i Ocupació de la Generalitat de Catalunya.

### Definicions

**Treballadors Autònoms:** Són aquells treballadors majors de 18 anys que, de forma habitual, personal i directa, realitzen una activitat econòmica amb caràcter lucratiu, sense estar subjectes a cap contracte de treball. També tenen la consideració d'autònoms, entre d'altres, els escriptors de llibres, els treballadors autònoms estrangers, els treballadors autònoms agrícoles titulars d'explotacions agràries, així com els professionals que exerceixen una activitat per compte pròpia i no estiguin adscrits a la Mutualitat de Previsió Social. Estan exclosos d'aquest Règim Especial els treballadors per compte

propi o autònoms que realitzin una activitat que suposi la seva inclusió en altres règims de la Seguretat Social.

### **Atur registrat**

A partir del mes de maig de l'any 2005, s'ha modificat la metodologia de l'Estadística mensual d'ocupació. L'entrada en vigor del SISPE -Sistema de Información de los Servicios Públicos de Empleo- ha suposat, des del punt de vista estadístic, una variació en la manera de calcular l'atur registrat que s'havia vingut realitzant. Aquest canvi ha de suposar una millora en la forma de mesurar l'atur registrat, que havia estat reclamat pels estudiosos del mercat laboral i per la Comissió Europea. Aquesta variació en el càlcul és deguda a tres causes principals:

- 1) L'actualització i comprovació de les claus utilitzades per a classificar els demandants d'ocupació.
- 2) El creuament amb els fitxers d'afiliació a la Seguretat Social ha permès aflorar demandants d'ocupació no aturats que, en realitat, són aturats reals.
- 3) La consideració dels demandants de nacionalitat estrangera com a aturats registrats, sempre que no tinguin alguna causa d'exclusió.

Amb aquesta metodologia, s'ofereix en les dades des del mes de maig de 2005, així com la reconstrucció de les estadístiques des del mes de gener al mes d'abril d'aquest any.

La informació que s'ofereix en aquest apartat deriva de la gestió realitzada, des del 1998, per les Oficines de Treball de la Generalitat -anteriorment per les Oficines de l'INEM- pel que fa a l'atur registrat, magnitud que correspon a les demandes d'ocupació pendents de cobrir l'últim dia de cada mes a les OTG.

La font d'informació és el Departament d'Empresa i Ocupació de la Generalitat de Catalunya que obté les dades estadístiques a partir de la informació primària procedent de les Oficines de Treball de la Generalitat (OTG).

### **Definicions**

**Atur registrat:** Correspon a les demandes d'ocupació pendents de cobrir l'últim dia de cada mes, excloent-hi els treballadors ocupats que volen canviar de feina, els treballadors que no tinguin disponibilitat immediata per treballar o amb una situació que és incompatible, els treballadors que demanin una ocupació d'unes característiques determinades i els treballadors eventuais agraris beneficiaris del subsidi especial d'atur.

### **Contractació laboral**

La informació que s'ofereix en aquest apartat deriva de la gestió realitzada, des del 1998, per les Oficines de Treball de la Generalitat -anteriorment per les Oficines de l'INEM- pel que fa als contractes de treball registrats.

La font d'informació és el Departament d'Empresa i Ocupació de la Generalitat de Catalunya que obté les dades estadístiques a partir de la informació primària procedent de les Oficines de Treball de la Generalitat (OTG).

A partir de l'any 2003 s'han rectificat les dades dels contractes de treball. A les dades registrades a les oficines de la ciutat, s'hi han afegit els contractes registrats fora de la ciutat amb lloc de treball a Barcelona, i els registrats a l'oficina virtual provincial per internet.

### **Definicions**

**Contractes:** És la forma de manifestació de la relació laboral entre l'empresari i el treballador. Els contractes laborals es divideixen en dos grans grups: indefinits i temporals. Així mateix, dins de cada gran grup existeixen diverses modalitats de contractació.

### Enquesta trimestral de Cost laboral

Operació estadística contínua, de caràcter conjuntural i periodicitat trimestral. S'obtenen resultats a nivell d'estat i per comunitats autònomes. Comprèn els treballadors associats als comptes de cotització inclosos en el Règim General de la Seguretat Social i en el Règim Especial de la Mineria del carbó. L'enquesta s'estén al conjunt de la indústria, la construcció i els serveis. En resten excloses l'Administració Pública, Defensa i Seguretat Social Obligatòria; el servei domèstic i els organismes extraterritorials.

#### Definicions

**Cost total:** Comprèn el cost salarials més els altres costos.

**Cost salarial:** Inclou el salari base, complements salarials, pagaments per hores extraordinàries, pagaments extraordinaris i pagaments endarrerits. Tots aquests components es recullen en termes bruts -abans de practicar els pagaments a la Seguretat Social per compte del treballador-.

**Altres costos:** Inclouen les Percepcions no salarials -prestacions socials directes, pagaments compensatoris- i les Cotitzacions Obligatòries a la Seguretat Social.

#### Percepcions econòmiques

Formen part de la estadística presentada a Mercado de Trabajo y Pensiones en Las Fuentes Tributarias elaborada per la Agencia Tributaria. Es tracta d'una investigació de caràcter censal que es basa en les declaracions anuals del Model 190, amb la que es pretén oferir les xifres disponibles en les fonts tributàries per a l'estudi dels assalariats, els desocupats i els pensionistes a través de taules estadístiques en les que tant els perceptors com les percepcions rebudes es classifiquen per àmbit territorial, sexe, edat, etc. Les dades es faciliten per la província de Barcelona i es comparen amb d'altres àmbits territorials.

#### Relacions laborals

En aquest apartat es registren les dades relatives a les conciliacions, el acord dels convenis col·lectius, els accidenta i malalties laborals, i les vagues realitzades, a la província de Barcelona.

#### Definicions

**Conciliació:** Intent obligatori d'avinença a causa d'un conflicte d'interessos entre els treballadors i les empreses, amb participació de l'Administració pública, per tal d'evitar una demanda davant els jutjats socials. Les conciliacions poden ser col·lectives -quan afecten al conjunt dels treballadors-, o individuals -quan es produeixen per reclamació individual-.

**Vaga:** Suspensió de jornades laborals, parcials o completes, per part dels treballadors participants.

**Centres de treball convocats:** Nombre de centres de treball on els treballadors han estat convocats a la vaga.

**Centres de treball implicats:** Nombre de centres de treball que, amb més o menys durada, han participat en la vaga.

**Plantilla convocada:** Nombre de treballadors que passarien a la situació de vaga si la convocatòria tingués una acceptació total.

**Plantilla implicada:** És la corresponents a la dels centres implicats.

#### Protecció social

En aquest apartat es presenten les dades relatives a les prestacions d'atur així com a les de les pensions, tant de les contributives com de les no contributives.

Pel que fa a les prestacions d'atur, es tracta del nombre de prestacions que protegeixen la situació per atur en els nivells contributiu, assistencial, i a la renda activa d'inserció. La informació procedeix del SEPE i ha estat publicada a l'Anuario de Estadísticas Laborales pel Ministeri d'Ocupació i Seguretat Social.

Quant a les pensions contributives, es tracta del nombre i de l'import de les prestacions periòdiques vitalícies o de durada indeterminada, per incapacitat permanent, jubilació, viduïtat, etc. La informació procedeix de l'INSS i ha estat publicada a l'Anuario de Estadísticas Laborales del Ministeri d'Ocupació i Seguretat Social. Les dades de Barcelona són facilitades per l'Institut d'Estadística de Catalunya (IDESCAT), a partir de dades de l'INSS.

Respecte a les pensions no contributives, es tracta del nombre i de l'import de les prestacions de caràcter assistencial no contributiu, per invalidesa i jubilació; per malaltia i vellesa de l'extingit Fons d'Assistència Social (FAS), i prestacions derivades de la Llei d'Integració Social dels Minusvàlids (LISMI). La informació del nombre de beneficiaris del municipi de Barcelona procedeix del Departament de Benestar i Família de la Generalitat de Catalunya. La informació sobre l'import de les pensions no contributives procedeixen de l'IMSERSO i de la Direcció General d'Ordenació de la Seguretat Social, i publicada per l'Anuario de Estadísticas Laborales del Ministeri d'Ocupació i Seguretat Social.

### Definicions

**Subsidi d'atur:** Bàsicament, pels treballadors que han esgotat la prestació contributiva, o per no haver cobert el període mínim de cotització per accedir a una prestació contributiva.

**Renda activa d'inserció:** Pels treballadors aturats de llarga durada, majors de 45 anys, que han extingit la prestació per atur de tipus contributiu i/o el subsidi d'atur de nivell assistencial i que no disposi de rendes.

**Pensió contributiva:** Prestació econòmica del Sistema de la Seguretat Social, proporcional a les cotitzacions per salari dels treballadors i amb efectes diferents.

**Incapacitat permanent:** Pensió percebuda pel treballador que presenta reduccions anatòmiques o funcionals greus, que disminueixen o anul·len la seva capacitat laboral.

**Jubilació:** Pensió vitalícia concedida als treballadors quan, arribats a l'edat establerta, deixin de treballar.

**Pensió no contributiva:** Prestació periòdica vitalícia o de durada indeterminada, per a aquelles persones que no han cotitzat mai o el temps suficient per obtenir prestacions de tipus contributiu per la realització d'activitats professionals. Les classes d'aquestes pensions són Invalidesa i Jubilació.

**Pensió assistencial:** Són ajudes econòmiques individualitzades de caràcter periòdic adreçades a ancians i a malalts o invàlids incapacitats per treballar.

**LISMI:** Prestacions de la Llei d'integració social dels minusvàlids. Comprèn assistència sanitària i prestació farmacèutica; rehabilitació mèdico-funcional; subsidi de garantia d'ingressos mínims, subsidi per ajuda de tercera persona, etc.

### Perfil dels treballadors afiliats a la Seguretat Social a Barcelona

Les dades d'aquest apartat són una estimació a partir de la Mostra contínua de vides laborals de l'INSS. Es tracta d'un fitxer de microdades individuals però anònims extrets de registres administratius -Seguretat Social, AEAT i Padró continu de població de l'INE -. El fitxer ha estat elaborat pel Ministeri d'Ocupació i Seguretat Social.

Les dades estan referides a més d'un milió de persones i són una mostra representativa de totes les persones que van tenir una relació amb la seguretat social en un determinat any. La mostra de cada any està formada per quatre de cada cent persones que formen part de la situació de referència.

Aquest apartat té per objectiu ser una aproximació al perfil sociodemogràfic -sexe, edat, nacionalitat, sector d'activitat, règim d'afiliació- dels afiliats a la seguretat social a Barcelona. Permet distingir entre els que tenen el lloc de treball a la ciutat i el que hi tenen la seva residència. Així mateix, permet analitzar la mobilitat d'aquests afiliats entre lloc de treball -lloc de residència per àmbits territorials i principals municipis d'origen- destinació.