

INFORMES ESTADÍSTICS

El moviment demogràfic de Barcelona 2004

Autor: Departament d'Estadística
Direcció: Cristina Càrcel
Coordinació: Carme Pujol
Equip de treball: Ramon Ma. Canals
Ana Cardona
Teresa Cherta
Rosa García
Dory de Gispert
Sara Plaza
Ricardo Rocha

PRESENTACIÓ

El Departament d'Estadística presenta les darreres xifres de la demografia de Barcelona i les seves zonificacions així com també la seva evolució.

L'informe s'estructura en dues parts centrals, que corresponen als dos grans components de l'estudi de la població: el moviment natural i el moviment migratori.

Els resultats del moviment natural – naixements i defuncions – per Barcelona, districtes i zones estadístiques, son provisionals i estan classificats pel lloc de residència. Els resultats definitius d'aquests fets demogràfics, els publica ÍNE i es donen per Barcelona i àmbits territorials. La font primària d'informació són les butlletes d'inscripció per naixement i defunció, al Registre Civil.

Les estadístiques del moviment migratori, són el resultat de l'explotació de les altes i baixes en el Padró municipal d'habitants, degudes als canvis de residència. D'aquesta manera s'obté el flux migratori entre els que venen a la ciutat – immigrants-, i dels que marxen –emigrants-.

També s'inclouen les altes per omissió i les baixes per inclusió indeguda, que corresponen a les immigracions que no consta el lloc de procedència i les emigracions que no consta el destí.

Finalment, informar que aquest informe es pot localitzar a internet a la web del Departament: www.bcn.es/estadistica, així com al Centre de Documentació del Departament d'Estadística.

Barcelona, octubre de 2005.

ÍNDEX

	Pàg.
1. Dades bàsiques	
1. Moviment demogràfic a Barcelona.2000-2004	7
2. Moviment demogràfic als districtes. 2004	7
3. Moviment demogràfic a les zones estadístiques. 2004	8
Mapes per 248 zones de recerca dels moviments demogràfics	9
2. Moviment natural	
1. Naixements, defuncions i taxes de Barcelona. 1961-2004	23
2. Taxa de fecunditat per edats de Barcelona. 2002-2004	25
3. Índex sintètic de fecunditat de Barcelona. 2002-2004	25
4. Naixements i defuncions de Barcelona. 2000-2004	26
5. Naixements i defuncions de Barcelona segons nacionalitat. 2004	27
6. Naixements i taxes per districtes. 2000-2004	28
7. Naixements per districtes i nacionalitat. 2004	29
8. Defuncions i taxes per districtes. 2000-2004	30
9. Naixements i taxes definitives per àmbits territorials. 2000-2003	31
10. Defuncions i taxes definitives per àmbits territorials. 2000-2003	31
11. Esperança de vida de Barcelona per sexe. 1900-2002	32
12. Taxa de natalitat d'algunes ciutats. 1993-2003	33
13. Taxa de mortalitat d'algunes ciutats. 1996-2003	33
3. Moviment migratori	
1. Evolució de les altes i baixes de Barcelona. 1961-2004	37
2. Altes i baixes de Barcelona per sexe, edat i nacionalitat. 2004	38
3. Altes i baixes de Barcelona segons nacionalitats. 2004	39
4. Altes i baixes per districtes. 2004	40
5. Altes i baixes per districtes i nacionalitat. 2004	41
6. Immigrants segons procedència. 1995-2004	42
7. Emigrants segons lloc de destí. 1995-2004	42
8. Immigrants segons procedència de Catalunya. 1995-2004	43
9. Emigrants segons destí a Catalunya. 1995-2004	43
10. Rànkings per municipis de la província de Barcelona dels immigrants. 1995-2004	44
11. Rànkings per municipis de la província de Barcelona dels immigrants segons nacionalitat. 2004	45
12. Rànkings per municipis de la província de Barcelona dels emigrants. 1995-2004	46
13. Rànkings per municipis de la província de Barcelona dels emigrants segons nacionalitat. 2004	47
14. Rànkings per municipis de la província de Barcelona del saldo migratori i nacionalitat. 2004	48
Mapes dels municipis la província de Barcelona del moviment migratori	49
Annex	
1. Rànkings de noms dels nadons de Barcelona. 2004	55

1. Dades bàsiques

1.Dades bàsiques

1.Moviment demogràfic a Barcelona. 2000-2004

Any	Altes per			Baixes per		Inscripció indeguda
	Naixement	Immigració	Omissió	Defunció	Emigració	
2000	12.573	23.650	36.272	15.459	39.092	-
amb nacionalitat espanyola	11.682	20.569	7.901	15.334	36.640	
amb nacionalitat estrangera	891	3.081	28.371	125	2.452	
2001	12.564	25.772	50.048	15.588	44.861	-
amb nacionalitat espanyola	11.239	21.489	7.316	15.445	39.031	
amb nacionalitat estrangera	1.325	4.283	42.732	143	5.830	
2002	12.950	31.782	66.326	15.495	52.448	-
amb nacionalitat espanyola	11.277	23.829	7.959	15.346	41.147	
amb nacionalitat estrangera	1.673	7.953	58.367	149	11.301	
2003	12.605	35.473	57.136	16.367	61.307	-
amb nacionalitat espanyola	10.870	25.039	7.746	16.185	45.416	
amb nacionalitat estrangera	1.735	10.434	49.390	182	15.891	
2004	13.931	38.026	56.516	14.797	59.039	19.992
amb nacionalitat espanyola	11.699	25.170	6.320	14.632	42.805	5.159
amb nacionalitat estrangera	2.232	12.856	50.196	165	16.234	14.833

1.Dades bàsiques

2.Moviment demogràfic als districtes. 2004

Districte	Altes per			Baixes per		Inscripció indeguda
	Naixement	Immigració	Omissió	Defunció	Emigració	
BARCELONA	13.931	38.026	56.516	14.797	59.039	19.992
1. Ciutat Vella	907	3.889	15.016	1.062	7.129	4.197
2. Eixample	2.169	6.385	9.261	2.919	8.913	2.797
3. Sants-Montjuïc	1.548	5.032	6.323	1.634	7.611	2.962
4. Les Corts	589	1.686	1.979	604	2.775	740
5. Sarrià-Sant Gervasi	1.365	2.873	3.516	1.188	3.946	934
6. Gràcia	1.061	2.874	3.471	1.209	3.902	1.095
7. Horta-Guinardó	1.478	3.403	3.632	1.552	5.726	1.585
8. Nou Barris	1.418	3.461	4.019	1.569	6.323	2.103
9. Sant Andreu	1.263	3.211	3.130	1.148	4.890	1.362
10. Sant Martí	2.133	5.212	6.169	1.912	7.824	2.217

Nota: dades de naixements i defuncions provisionals dels residents, que s'han registrat durant l'any.

Altes per omissió: són les persones que vivint habitualment en el municipi no figuren inscrites en el seu padró municipal, i deuran sol·licitar la seva inscripció en el mateix, per omissió.

Baixes per inscripció indeguda: són les produïdes en detectar-se repeticions en inscripcions padronals o inscripcions improcedents per incomplir els requisits establerts en les disposicions reguladores del Padró.

Font: Moviments demogràfics. Departament d'Estadística. Ajuntament de Barcelona.

1.Dades bàsiques

3.Moviment demogràfic a les zones estadístiques. 2004

Zones estadístiques	Altes per			Baixes per		Inscripció indeguda
	Naixement	Immigració	Omissió	Defunció	Emigració	
BARCELONA	13.931	38.026	56.516	14.797	59.039	19.992
1. Barceloneta	115	402	784	196	701	333
2. Parc	178	767	1.718	228	1.047	559
3. Gòtic	176	1.019	6.808	191	2.740	511
4. Raval	438	1.701	5.706	447	2.641	2.794
5. Sant Antoni	306	870	1.330	403	1.364	420
6. Esquerra Eixample	852	2.518	3.493	1.045	3.342	1.060
7. Dreta Eixample	350	1.042	1.591	564	1.388	358
8. Estació Nord	252	765	1.164	357	1.046	356
9. Sagrada Família	409	1.190	1.683	550	1.773	603
10. Poble-sec	362	1.169	2.213	387	1.787	1.037
11. Montjuïc	20	36	27	16	47	9
12. Zona Franca-Port	300	713	649	234	1.181	319
13. Font de la Guatlla	72	286	436	86	420	109
14. Bordeta-Hostafrancs	178	577	591	184	849	282
15. Sants	616	2.251	2.407	727	3.327	1.206
16. Les Corts	481	1.432	1.522	502	2.404	569
17. Pedralbes	108	254	457	102	371	171
18. Sant Gervasi	973	2.035	2.513	876	2.768	626
19. Sarrià	356	751	936	284	1.060	291
20. Vallvidrera-Les Planes	36	87	67	28	118	17
21. Gràcia	768	2.147	2.609	939	2.857	844
22. Vallcarca	293	727	862	270	1.045	251
23. Guinardó	579	1.539	1.480	610	2.168	626
24. Horta	625	1.260	1.333	676	2.559	578
25. Vall d'Hebron	274	604	819	266	999	381
26. Vilapicina- Turó de la Peira	546	1.261	1.591	657	2.158	822
27. Roquetes-Verdum	731	1.685	1.851	795	3.254	1.028
28. Ciutat Meridiana-Vallbona	141	515	577	117	911	253
29. Sagrera	444	1.071	1.061	413	1.704	521
30. Congrés	101	319	318	136	436	126
31. Sant Andreu	449	1.180	954	396	1.697	368
32. Bon Pastor	167	377	281	120	530	122
33. Trinitat Vella	102	264	516	83	523	225
34. Fort Pius	120	275	366	97	424	115
35. Poblenou	760	1.582	1.872	492	1.835	543
36. Barris Besòs	222	755	1.073	213	1.221	466
37. Clot	572	1.562	1.923	539	2.356	712
38. Verneda	459	1.038	935	571	1.988	381

Nota: dades de naixements i defuncions provisionals dels residents, que s'han registrat durant l'any.

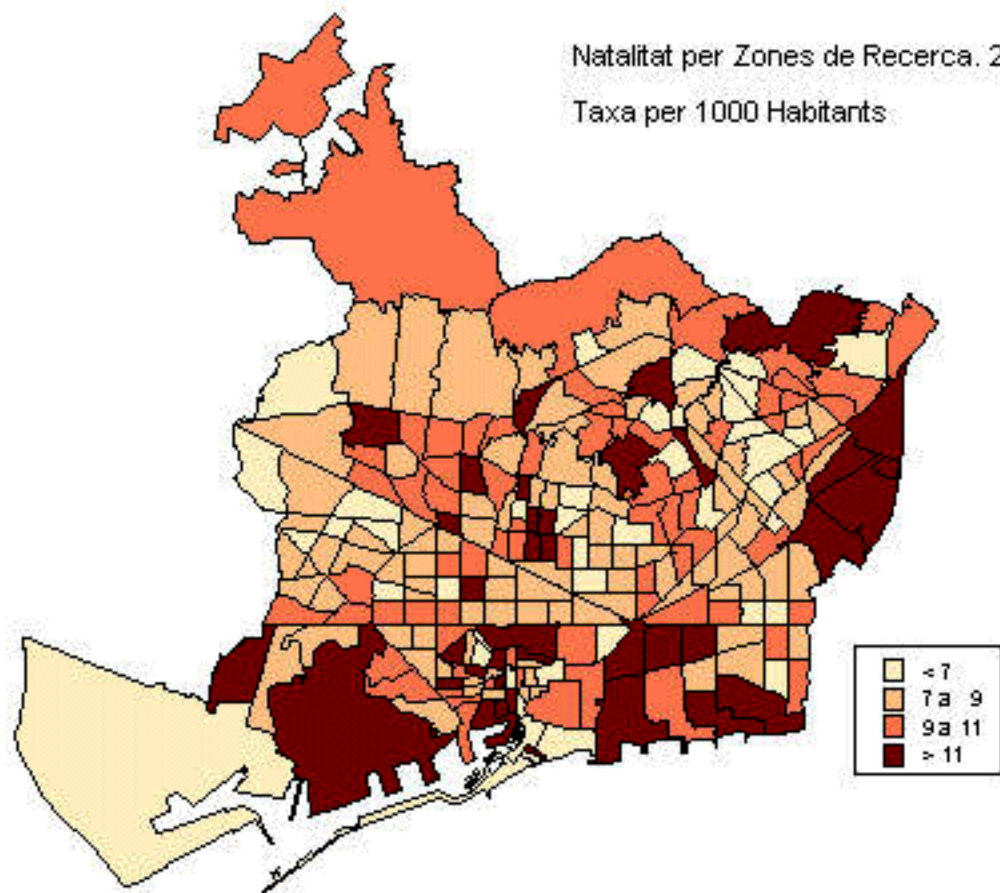
Altes per omissió: són les persones que vivint habitualment en el municipi no figuren inscrites en el seu padró municipal, i deuran sol·licitar la seva inscripció en el mateix, per omissió.

Baixes per inscripció indeguda: són les produïdes en detectar-se repeticions en inscripcions padronals o inscripcions improcedents per incomplir els requisits establerts en les disposicions reguladores del Padró.

Font: Moviments demogràfics. Departament d'Estadística. Ajuntament de Barcelona.

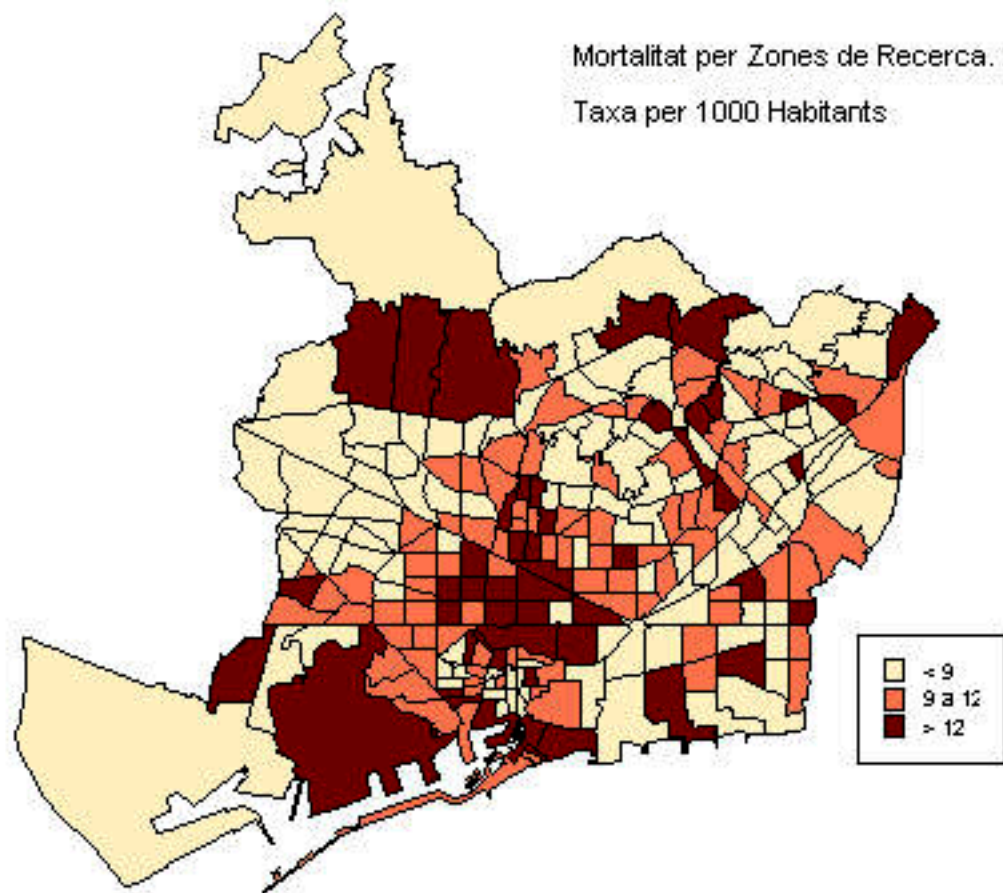
Natalitat per Zones de Recerca. 2004

Taxa per 1000 Habitants



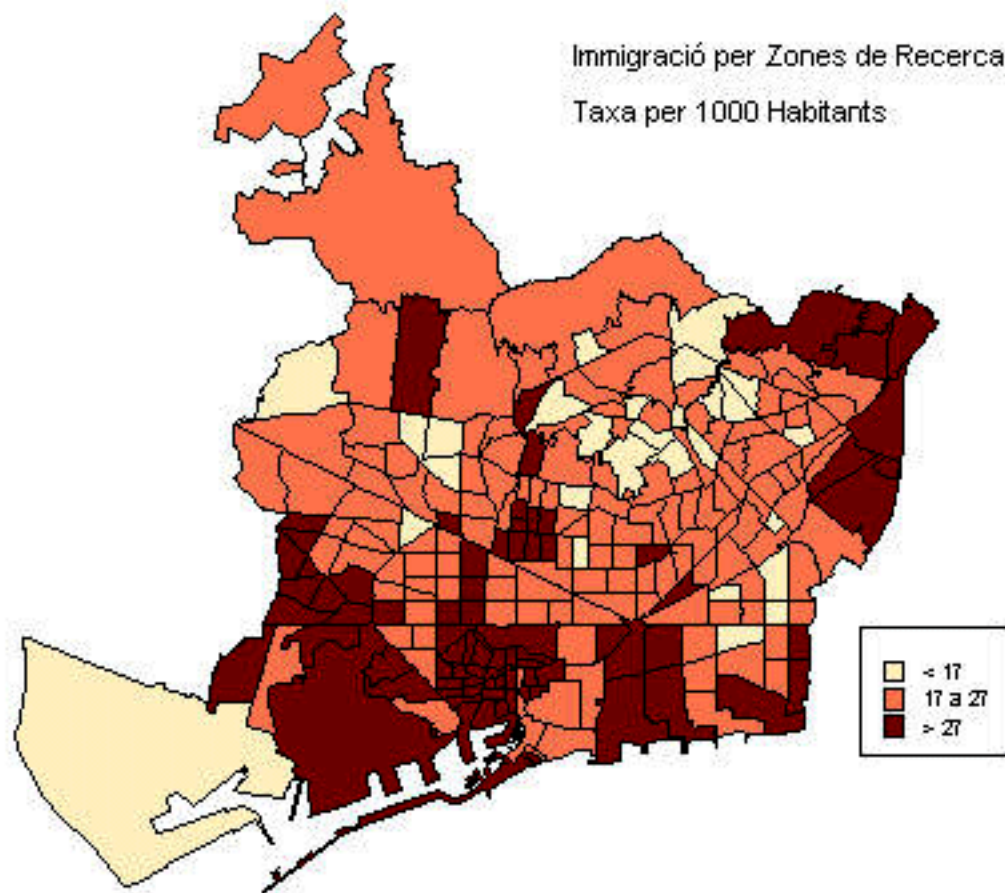
Mortalitat per Zones de Recerca. 2004

Taxa per 1000 Habitants



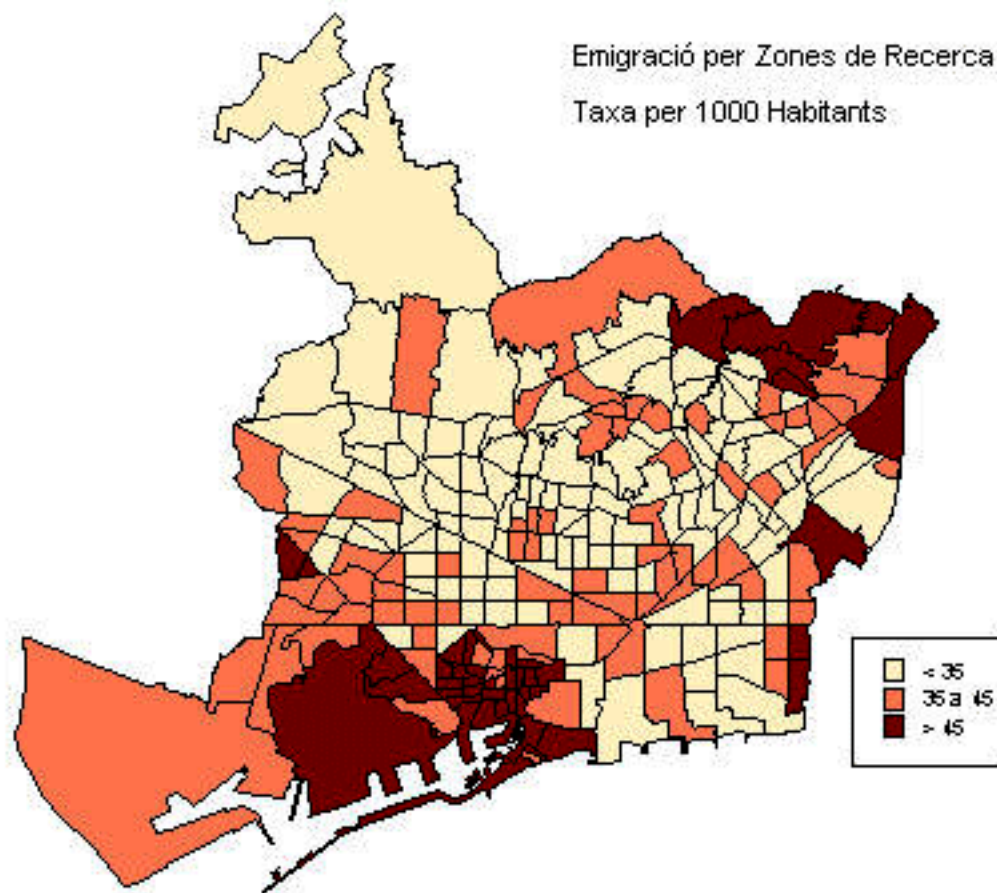
Immigració per Zones de Recerca. 2004

Taxa per 1000 Habitants

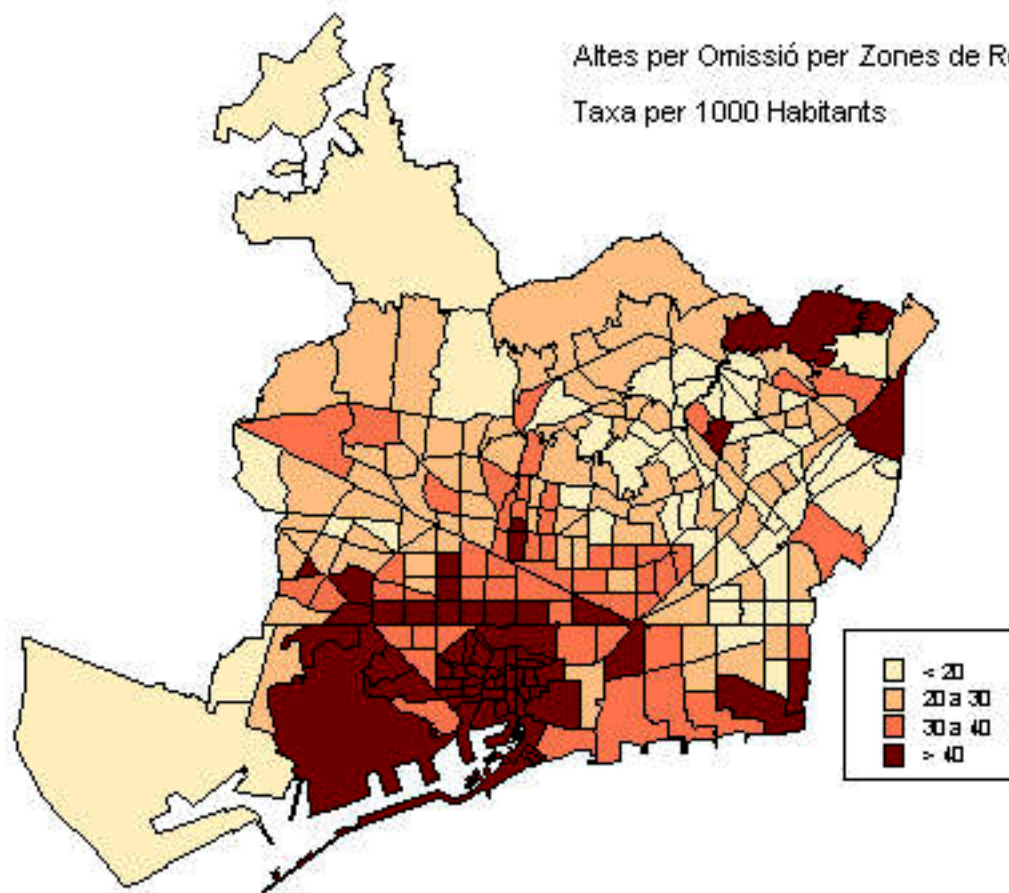


Emigració per Zones de Recerca. 2004

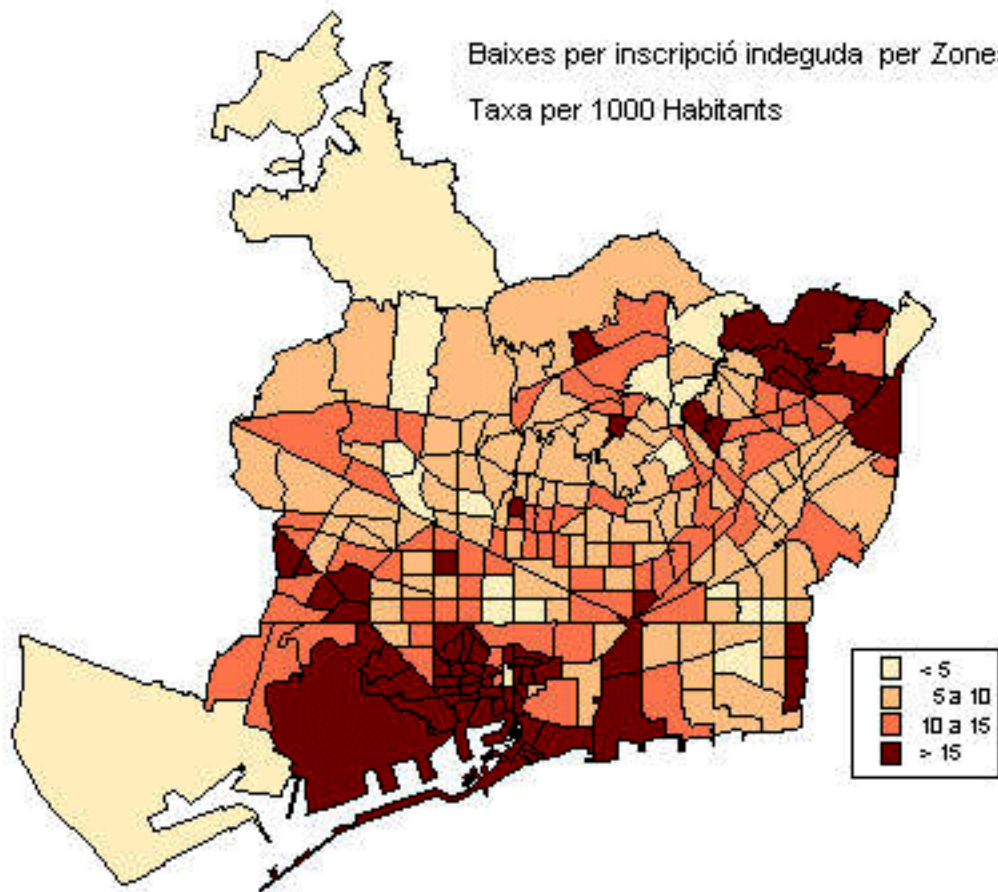
Taxa per 1000 Habitants



Altes per Omissió per Zones de Recerca. 2004
Taxa per 1000 Habitants



Baixes per inscripció indeguda per Zones de Recerca. 2004
Taxa per 1000 Habitants



2. Moviment natural

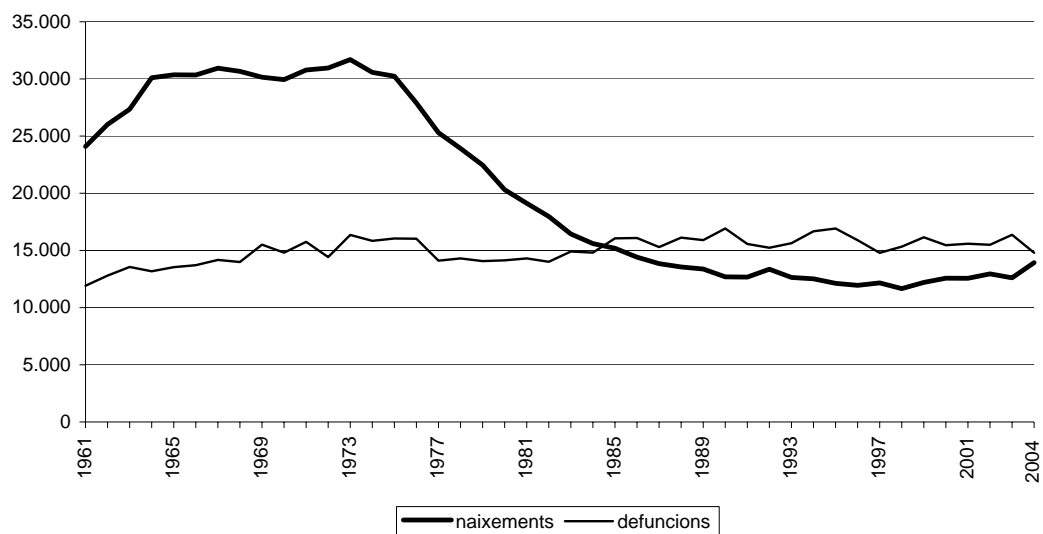
2.Moviment natural

1.Naixements, defuncions i taxes de Barcelona. 1961-2004

Any	Dades absolutes		Taxes 1000 hab.	
	Naixements	Defuncions	Natalitat	Mortalitat
1961	24.096	11.911	15,3	7,6
1962	26.021	12.799	16,2	8,0
1963	27.350	13.553	16,7	8,3
1964	30.105	13.179	17,9	7,9
1965	30.362	13.537	18,5	8,2
1966	30.345	13.712	18,2	8,2
1967	30.941	14.172	18,0	8,2
1968	30.661	13.987	17,6	8,0
1969	30.152	15.508	17,1	8,8
1970	29.941	14.808	17,3	8,6
1971	30.779	15.751	17,6	9,0
1972	30.956	14.422	17,5	8,1
1973	31.689	16.354	17,7	9,1
1974	30.573	15.841	16,9	8,8
1975	30.237	16.046	17,0	9,0
1976	27.897	16.023	15,6	9,0
1977	25.297	14.107	13,9	7,8
1978	23.917	14.303	12,6	7,6
1979	22.465	14.069	11,8	7,4
1980	20.311	14.134	11,1	7,7
1981	19.123	14.302	10,9	8,1
1982	17.973	14.007	10,2	7,9
1983	16.440	14.908	9,3	8,4
1984	15.598	14.812	8,8	8,4
1985	15.190	16.057	8,6	9,1
1986	14.413	16.089	8,5	9,4
1987	13.843	15.292	8,1	8,9
1988	13.556	16.121	7,9	9,4
1989	13.375	15.901	7,8	9,3
1990	12.689	16.919	7,5	9,9
1991	12.667	15.568	7,7	9,5
1992	13.356	15.236	8,2	9,3
1993	12.641	15.633	7,7	9,6
1994	12.519	16.674	7,7	10,3
1995	12.122	16.917	7,5	10,5
1996	11.945	15.895	7,9	10,5
1997	12.161	14.790	8,0	9,8
1998	11.659	15.331	7,8	10,2
1999	12.203	16.152	8,1	10,7
2000	12.573	15.459	8,3	10,3
2001	12.564	15.588	8,3	10,4
2002	12.950	15.495	8,5	10,1
2003	12.605	16.367	8,0	10,3
2004	13.931	14.797	8,8	9,4

Nota: dades de naixements i defuncions provisionals dels residents, que s'han registrat durant l'any.

Evolució dels naixements i defuncions a Barcelona. 1961-2004



2.Moviment natural

2.Taxa de fecunditat per edats de Barcelona. 2002-2004

<i>Grups edats</i>	<i>2002</i>	<i>2003</i>	<i>2004</i>
TOTAL	35,00	36,30	37,40
15-19 anys	4,90	8,60	7,00
20-24 anys	17,20	21,40	22,80
25-29 anys	38,90	42,80	42,80
30-34 anys	91,10	90,10	91,10
35-39 anys	60,30	56,30	59,20
40-44 anys	12,10	10,60	11,70
45-49 anys	0,60	0,50	0,60

Taxa de fecunditat: relació entre els naixements i el nombre de dones en edat fèrtil.

Departament d'Estadística. Ajuntament de Barcelona.

Font: Agència de Salut Pública de Barcelona. Ajuntament de Barcelona.

2.Moviment natural

3.Índex sintètic de fecunditat de Barcelona. 2002-2004

	<i>2002</i>	<i>2003</i>	<i>2004</i>
ISF	1,12	1,15	1,17

ISF: Índex Sintètic de Fecunditat o nombre de fills per cada dona en edat fèrtil

Departament d'Estadística. Ajuntament de Barcelona.

Font: Agència de Salut Pública de Barcelona. Ajuntament de Barcelona.

2.Moviment natural**4.Naixements i defuncions de Barcelona. 2000-2004**

	2000	2001	2002	2003	2004
NAIXEMENTS					
Sexe	12.573	12.564	12.950	12.605	13.931
Nens	6.487	6.425	6.507	6.490	7.185
Nenes	6.086	6.139	6.443	6.115	6.746
Nacionalitat	12.573	12.564	12.950	12.605	13.931
Espanyola	11.682	11.239	11.277	10.870	11.699
Estrangera	891	1.325	1.673	1.735	2.232
DEFUNCIONS					
Sexe	15.459	15.588	15.495	16.367	14.797
Homes	7.627	7.672	7.553	7.931	7.332
Dones	7.832	7.916	7.942	8.436	7.465
Nacionalitat	15.459	15.588	15.495	16.367	14.797
Espanyola	15.334	15.445	15.346	16.185	14.632
Estrangera	125	143	149	182	165
Edat	15.459	15.588	15.495	16.367	14.797
<1 any	19	17	19	23	39
1-4 anys	8	6	9	16	7
5-9 anys	3	7	7	7	6
10-14 anys	8	8	7	11	9
15-19 anys	22	28	16	17	12
20-24 anys	53	37	54	33	28
25-29 anys	66	61	59	72	48
30-34 anys	94	99	83	70	72
35-39 anys	125	128	119	130	108
40-44 anys	158	169	180	186	154
45-49 anys	230	252	254	234	244
50-54 anys	371	348	344	314	325
55-59 anys	468	477	482	505	507
60-64 anys	653	652	607	546	590
65-69 anys	1.236	1.107	1.082	1.093	886
70-74 anys	1.708	1.811	1.632	1.632	1.537
75-79 anys	2.433	2.466	2.400	2.535	2.281
80-84 anys	2.574	2.628	2.664	2.968	2.747
85-89 anys	2.682	2.728	2.759	2.937	2.629
90-94 anys	1.834	1.853	1.919	2.167	1.802
95-99 anys	633	627	694	742	652
>99 anys	81	79	105	129	114

Nota: dades de naixements i defuncions provisionals dels residents, que s'han registrat durant l'any.

Font: Moviments demogràfics. Departament d'Estadística. Ajuntament de Barcelona.

2.Moviment natural**5.Naixements i defuncions de Barcelona segons nacionalitat. 2004**

	<i>Naixements</i>		<i>Defuncions</i>
TOTAL MOVIMENTS	13.931	TOTAL MOVIMENTS	14.797
Espanya	11.699	Espanya	14.632
Equador	454	Equador	19
Marroc	232	Alemanya	16
Xina	216	Itàlia	15
Colòmbia	118	França	14
Perú	116	Argentina	11
Filipines	112	Suïssa	8
Bolívia	88	Regne Unit	7
Argentina	85	Perú	6
Dominicana, República	84	Cuba	5
Pakistan	78	Bèlgica	4
França	69	Dominicana, República	4
Itàlia	68	Marroc	4
Romania	49	Uruguai	4
Regne Unit	35	Xile	4
Xile	34	Colòmbia	3
Algèria	25	Estats Units d'Amèrica	3
Alemanya	24	Geòrgia	3
Índia	23	Pakistan	3
Guinea	22	Ucraïna	3
Ucraïna	21	Algèria	2
Uruguai	19	Bolívia	2
Brasil	17	Països Baixos	2
Rússia	16	Portugal	2
Estats Units d'Amèrica	15	Veneçuela	2
Veneçuela	15	Andorra	1
Bangla Desh	13	Àustria	1
Armènia	12	Bangla Desh	1
Bulgària	12	Canadà	1
Nigèria	12	Corea, República de	1
Països Baixos	11	Egipte	1
Mèxic	9	Filipines	1
Bèlgica	7	Guinea	1
Cuba	7	Israel	1
Japó	7	Japó	1
Hondures	6	Líban	1
Paraguai	6	Mèxic	1
Polònia	6	Noruega	1
Portugal	6	Romania	1
Salvador, el	6	Rússia	1
Senegal	6	Senegal	1
Irlanda	5	Txeca, República	1
Dinamarca	4	Xina	1
Geòrgia	4	Apàtrides	1
Israel	4		
Suècia	4		
Camerun	3		
Ghana	3		
Iran	3		
Islàndia	3		
Noruega	3		
Àustria	2		
Bielorússia	2		
Corea, República de	2		
Iraq	2		
Líban	2		
Mali	2		
Nicaragua	2		
Síria	2		
Suïssa	2		
Andorra	1		
Austràlia	1		
Azerbaidjan	1		
Canadà	1		
Congo	1		
Corea, República Democràtica Popular de	1		
Costa d'Ivori	1		
Egipte	1		
Finlàndia	1		
Guatemala	1		
Guinea Equatorial	1		
Haití	1		
Jordània	1		
Mauritània	1		
Moldàvia	1		
Sri Lanka	1		
Turquia	1		

Nota: dades de naixements i defuncions provisionals dels residents, que s'han registrat durant l'any.

Font: Moviments demogràfics. Departament d'Estadística. Ajuntament de Barcelona.

2.Moviment natural

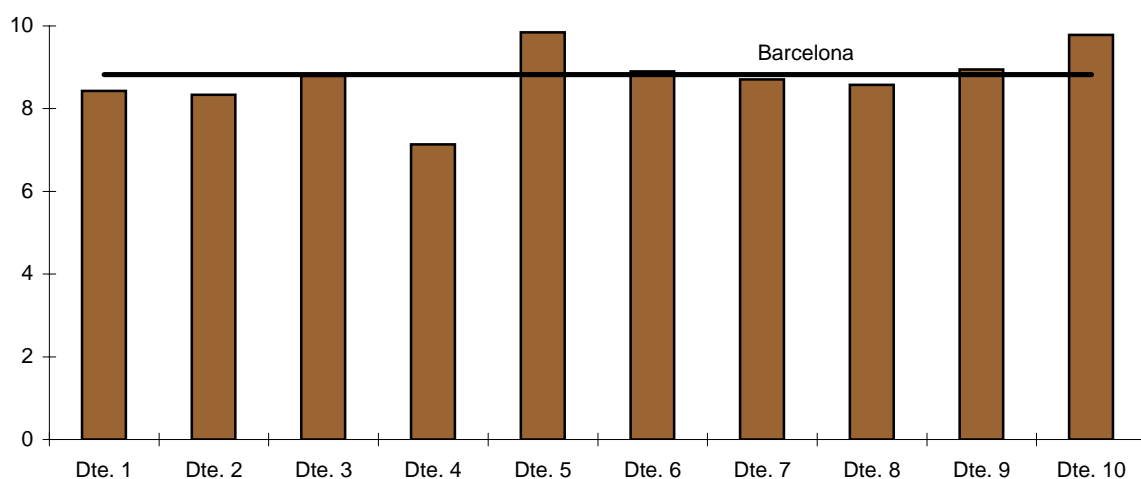
6.Naixements i taxes per districtes. 2000-2004

Districte	Naixements					Taxes de natalitat				
	2000	2001	2002	2003	2004	2000	2001	2002	2003	2004
BARCELONA	12.573	12.564	12.950	12.605	13.931	8,3	8,3	8,5	8,0	8,8
1. Ciutat Vella	717	812	853	794	907	8,6	9,1	8,8	7,4	8,4
2. Eixample	2.053	1.999	2.071	2.082	2.169	8,3	8,0	8,2	7,9	8,3
3. Sants-Montjuïc	1.393	1.397	1.319	1.394	1.548	8,3	8,4	7,8	7,9	8,8
4. Les Corts	628	550	600	578	589	7,7	6,7	7,3	6,9	7,1
5. Sarrià-Sant Gervasi	1.371	1.343	1.363	1.397	1.365	10,6	10,1	10,2	10,0	9,8
6. Gràcia	910	935	1.000	953	1.061	7,9	8,2	8,7	8,0	8,9
7. Horta-Guinardó	1.289	1.341	1.404	1.253	1.478	7,6	8,1	8,4	7,4	8,7
8. Nou Barris	1.279	1.275	1.317	1.158	1.418	7,5	7,8	8,0	6,9	8,6
9. Sant Andreu	1.087	1.106	1.147	1.130	1.263	8,0	8,2	8,4	8,0	8,9
10. Sant Martí	1.846	1.806	1.876	1.866	2.133	9,0	8,7	8,9	8,6	9,8

Nota: dades de naixements provisionals dels residents, que s'han registrat durant l'any.

Font: Moviments demogràfics. Departament d'Estadística. Ajuntament de Barcelona.

Taxa de natalitat per districtes. 2004



2.Moviment natural

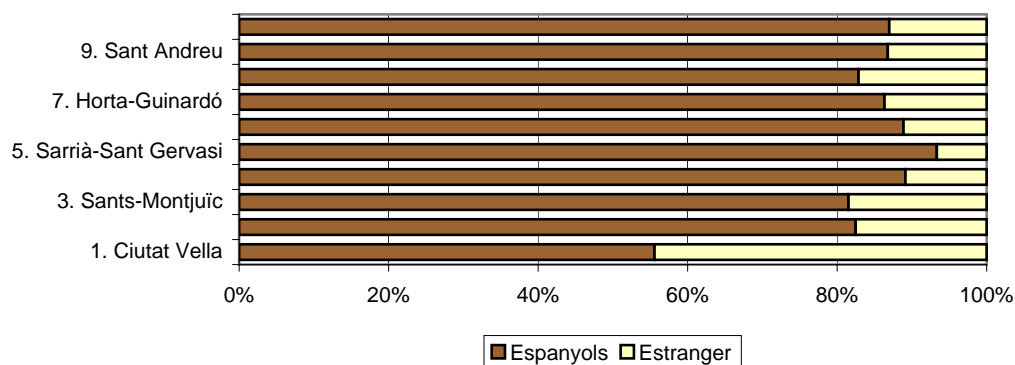
7.Naixements per districtes i nacionalitat. 2004

<i>Districte</i>	<i>TOTAL</i>	<i>%</i>	<i>Espanyols</i>	<i>%</i>	<i>Estrangers</i>	<i>%</i>
BARCELONA	13.931	100,0	11.699	84,0	2.232	16,0
1. Ciutat Vella	907	100,0	504	55,6	403	44,4
2. Eixample	2.169	100,0	1.789	82,5	380	17,5
3. Sants-Montjuïc	1.548	100,0	1.262	81,5	286	18,5
4. Les Corts	589	100,0	525	89,1	64	10,9
5. Sarrià-Sant Gervasi	1.365	100,0	1.274	93,3	91	6,7
6. Gràcia	1.061	100,0	943	88,9	118	11,1
7. Horta-Guinardó	1.478	100,0	1.276	86,3	202	13,7
8. Nou Barris	1.418	100,0	1.175	82,9	243	17,1
9. Sant Andreu	1.263	100,0	1.096	86,8	167	13,2
10. Sant Martí	2.133	100,0	1.855	87,0	278	13,0

Nota: dades de naixements provisionals dels residents, que s'han registrat durant l'any.

Font: Moviments demogràfics. Departament d'Estadística. Ajuntament de Barcelona.

Percentatges de naixements per districtes i nacionalitat. 2004



2.Moviment natural

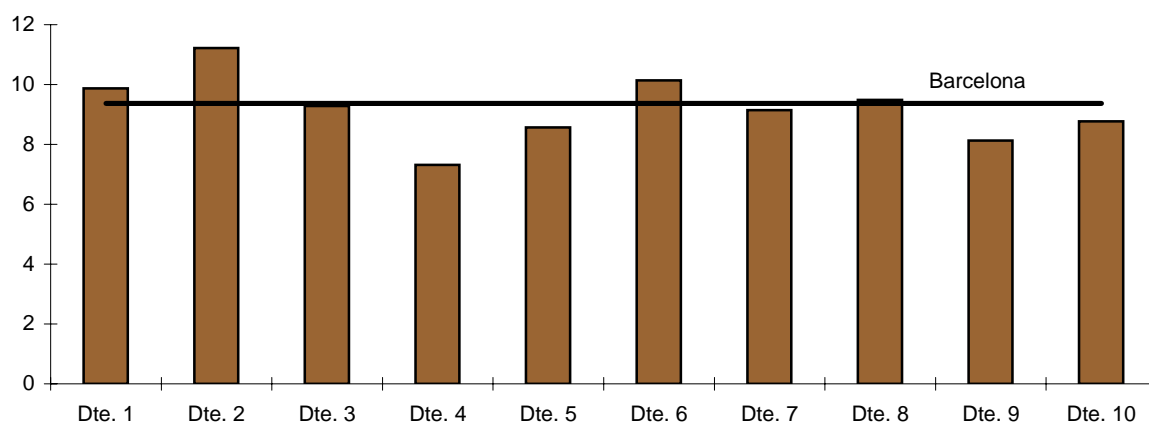
8.Defuncions i taxes per districtes. 2000-2004

Districte	Defuncions					Taxes de mortalitat				
	2000	2001	2002	2003	2004	2000	2001	2002	2003	2004
BARCELONA	15.459	15.588	15.495	16.367	14.797	10,3	10,4	10,1	10,3	9,4
1. Ciutat Vella	1.235	1.226	1.160	1.292	1.062	14,7	13,8	11,9	12,1	9,9
2. Eixample	3.074	2.952	2.991	3.231	2.919	12,4	11,9	11,9	12,3	11,2
3. Sants-Montjuïc	1.677	1.743	1.730	1.688	1.634	10,0	10,4	10,2	9,6	9,3
4. Les Corts	688	693	667	690	604	8,4	8,4	8,1	8,3	7,3
5. Sarrià-Sant Gervasi	1.251	1.319	1.282	1.431	1.188	9,7	9,9	9,5	10,3	8,6
6. Gràcia	1.335	1.325	1.317	1.407	1.209	11,5	11,6	11,5	11,8	10,1
7. Horta-Guinardó	1.602	1.580	1.581	1.727	1.552	9,4	9,5	9,5	10,1	9,1
8. Nou Barris	1.593	1.541	1.565	1.578	1.569	9,3	9,4	9,5	9,5	9,5
9. Sant Andreu	1.125	1.185	1.242	1.278	1.148	8,3	8,8	9,1	9,1	8,1
10. Sant Martí	1.879	2.024	1.960	2.045	1.912	9,2	9,8	9,3	9,4	8,8

Nota: dades de defuncions provisionals dels residents, que s'han registrat durant l'any.

Font: Moviments demogràfics. Departament d'Estadística. Ajuntament de Barcelona.

Taxa de mortalitat per districtes. 2004



2.Moviment natural**9.Naixements i taxes definitives per àmbits territorials. 2000-2003**

	<i>Naixements</i>				<i>Taxes de natalitat</i>			
	<i>2000</i>	<i>2001</i>	<i>2002</i>	<i>2003 (1)</i>	<i>2000</i>	<i>2001</i>	<i>2002</i>	<i>2003 (1)</i>
Barcelona	13.148	13.182	13.814	14.276	9,36	8,80	-	-
Província Barcelona	48.493	49.471	52.171	55.146	10,21	10,33	10,75	11,08
Catalunya	63.807	65.081	68.546	72.980	10,21	10,31	10,68	11,07
Espanya	397.632	406.380	418.846	439.863	9,90	10,01	10,17	10,47
Unió Europea (25)	-	-	-	-	10,60	10,40	10,30	10,40

(1) dades provisionals.

Departament d'Estadística. Ajuntament de Barcelona.
 Font: Instituto Nacional de Estadística.
 Institut d'Estadística de Catalunya.
 Eurostat.

2.Moviment natural**10.Defuncions i taxes definitives per àmbits territorials. 2000-2003**

	<i>Defuncions</i>				<i>Taxes de mortalitat</i>			
	<i>2000</i>	<i>2001</i>	<i>2002</i>	<i>2003 (1)</i>	<i>2000</i>	<i>2001</i>	<i>2002</i>	<i>2003 (1)</i>
Barcelona	16.616	16.544	16.350	17.005	11,83	11,04	-	-
Província Barcelona	41.468	41.955	42.555	44.286	8,73	8,76	8,76	8,9
Catalunya	55.928	56.437	57.862	60.076	8,95	8,94	9,01	9,12
Espanya	360.391	360.131	368.618	383.729	8,97	8,87	8,95	9,14
Unió Europea (25)	-	-	-	-	9,9	9,7	9,9	-

(1) dades provisionals.

Departament d'Estadística. Ajuntament de Barcelona.
 Font: Instituto Nacional de Estadística.
 Institut d'Estadística de Catalunya.
 Eurostat.

2.Moviment natural

11.Esperança de vida de Barcelona per sexe. 1900-2002

<i>Any</i>	<i>TOTAL</i>	<i>Home</i>	<i>Dona</i>
1900-1901	31,6	29,8	33,4
1904-1907	34,6	32,6	36,0
1909-1912	36,6	34,5	38,7
1915-1916	37,4	35,9	39,0
1920-1921	38,2	38,6	43,1
1924-1927	45,7	46,6	51,9
1929-1932	48,8	49,7	54,7
1940-1941	56,1	54,2	61,9
1944-1947	63,0	59,2	66,2
1949-1952	65,6	62,2	68,5
1954-1957	70,0	67,2	73,8
1959-1962	71,6	68,9	75,1
1964-1967	72,1	69,0	74,9
1969-1972	72,2	68,9	75,1
1974-1975	73,1	69,5	77,1
1980-1981	76,5	73,0	79,4
1983	77,2	73,6	80,3
1984	77,7	74,1	80,9
1985	77,3	73,8	80,9
1986	76,6	73,1	79,8
1987	77,1	73,6	80,2
1988	77,1	73,3	80,6
1989	77,3	73,2	81,1
1990	77,1	73,3	80,7
1991	76,8	73,0	80,2
1992	77,2	72,9	81,2
1993	77,6	73,5	81,3
1994	77,6	73,6	81,2
1995	77,7	73,5	81,5
1996	78,5	74,1	82,6
1997	78,8	75,0	82,3
1998	78,9	75,2	82,1
1999	78,6	74,7	82,2
2000	79,1	75,3	82,6
2001	79,8	76,2	83,0
2002	79,9	76,4	83,1

Departament d'Estadística. Ajuntament de Barcelona.

Font: Agència de Salut Pública de Barcelona. Ajuntament de Barcelona.

2.Moviment natural

12.Taxa de natalitat d'algunes ciutats. 1993-2003

<i>Ciutats</i>	1993	1994	1995	1996	1997	1998	1999	2000	2001	2002	2003
Copenhague	14,1	14,8	14,9	14,9	14,9	15,0	15,0	15,9	16,3	16,1	16,2
Oslo	15,6	15,8	15,9	15,9	15,8	15,4	15,6	15,5	15,2	15,2	16,0
Amsterdam	13,0	13,1	12,4	12,8	13,4	14,1	14,1	14,6	14,6	14,2	14,4
Estocolm	14,1	13,9	12,9	12,3	11,8	11,9	11,7	12,3	12,7	13,6	14,2
Helsinki	13,4	13,2	12,8	12,3	12,0	11,5	11,5	11,4	11,1	10,8	11,3
Viena	10,9	10,7	10,6	10,2	9,7	9,9	9,8	10,0	9,8	10,6	10,4
Múnic	9,0	8,9	8,8	9,2	9,6	9,5	9,5	9,8	9,7	9,8	10,1
Roma	8,8	8,6	8,2	8,5	8,0	8,3	10,1	9,1	9,0	8,9	10,0
Madrid	8,8	8,6	8,6	8,5	8,8	8,4	8,7	9,3	9,6	10,3	10,0
Frankfurt	9,2	9,3	9,1	9,4	9,6	9,7	9,3	10,0	9,5	9,6	9,8
València	9,3	8,9	8,6	8,5	9,0	8,6	9,2	9,6	9,1	9,4	9,7
Milà	7,2	7,2	7,3	7,6	7,6	8,0	8,0	8,7	9,4	9,6	9,6
Praga	-	-	-	-	-	-	-	-	8,3	8,4	8,7
Berlín	8,3	8,2	8,3	8,6	8,8	8,7	8,8	8,8	8,5	8,5	8,5
Barcelona	7,7	7,7	7,5	7,9	8,0	7,8	8,1	8,3	8,3	8,5	8,0
Bolonya	5,7	5,6	6,1	6,5	6,7	6,6	7,1	7,4	7,3	7,8	7,7
Gènova	6,5	6,4	6,5	6,6	6,6	6,7	6,7	6,9	7,3	7,4	7,6
Londres	-	-	-	14,9	14,8	14,7	15,0	14,7	14,5	-	-
Budapest	9,1	8,8	8,6	8,2	8,0	7,9	7,8	8,2	8,4	-	-
Nova York	18,2	18,3	17,9	17,3	16,8	17,0	16,9	-	-	-	-

Departament d'Estadística. Ajuntament de Barcelona.

Font: Anuaris de les diferents ciutats.

2.Moviment natural

13.Taxa de mortalitat d'algunes ciutats. 1996-2003

<i>Ciutats</i>	1996	1997	1998	1999	2000	2001	2002	2003
Gènova	13,3	13,2	13,6	13,6	13,3	13,8	13,8	14,7
Bolonya	13,4	13,5	13,9	13,3	13,3	12,8	12,6	13,8
Praga	-	-	-	-	-	11,3	11,5	11,6
Copenhague	15,1	13,9	13,1	13,0	12,2	12,3	12,2	11,4
Milà	12,0	10,8	12,3	11,6	10,9	11,5	11,5	11,4
Viena	12,1	11,5	11,7	11,6	11,3	10,9	10,9	10,7
Roma	8,5	9,3	9,9	9,9	9,3	9,1	9,3	10,4
Estocolm	12,0	11,6	11,2	11,2	10,7	10,5	10,5	10,3
Barcelona	10,5	9,8	10,2	10,7	10,3	10,4	10,1	10,3
Frankfurt	10,4	10,3	10,0	9,6	10,2	9,3	9,6	9,8
Berlín	11,0	10,6	10,3	10,3	9,8	9,7	9,9	9,8
Oslo	11,6	11,1	10,9	11,1	10,4	10,5	10,3	9,7
Helsinki	10,0	9,6	9,7	9,5	9,3	9,2	9,2	9,2
València	9,6	9,5	9,6	10,1	9,5	8,9	9,1	9,2
Múnic	9,7	9,6	9,6	9,5	9,4	9,1	9,3	9,0
Amsterdam	10,0	9,5	9,3	9,3	9,1	9,0	8,9	8,9
Madrid	9,0	8,8	8,9	8,6	8,5	9,2	8,8	8,6
Budapest	14,8	14,6	14,4	14,7	13,9	14,1	-	-
Londres	9,2	8,9	8,7	8,8	8,4	8,2	-	-
Nova York	9,1	8,5	8,3	8,5	-	-	-	-

Departament d'Estadística. Ajuntament de Barcelona.

Font: Anuaris de les diferents ciutats.

3. Moviment migratori

3. Moviment migratori

1. Evolució de les altes i baixes de Barcelona. 1961-2004

Any	Altes per		Baixes per	
	Immigració	Omissió	Emigració	Inscripció indeguda
1961	24.608	903	4.157	-
1962	37.312	652	16.524	-
1963	43.455	816	23.651	-
1964	44.296	731	26.426	-
1965	39.364	479	19.680	-
1966	25.861	8.261	9.256	-
1967	27.484	13.925	16.782	-
1968	19.695	6.155	21.874	-
1969	18.541	3.889	20.652	-
1970	20.982	5.764	15.218	-
1971	9.848	2.807	7.041	-
1972	15.591	3.473	13.054	-
1973	15.994	1.925	14.123	-
1974	15.285	3.624	17.292	-
1975	12.586	-	11.567	-
1976	10.386	52.560	9.640	-
1977	10.621	62.634	13.840	-
1978	6.961	13.990	14.773	-
1979	8.850	2.808	15.769	-
1980	8.919	5.685	16.780	-
1981	5.218	-	8.790	-
1982	5.598	-	15.236	-
1983	9.269	-	20.134	-
1984	11.198	8.147	21.103	-
1985	13.214	7.161	21.824	-
1986	8.932	11.162	15.919	-
1987	10.365	23.222	21.374	-
1988	11.310	13.723	24.593	-
1989	12.900	11.296	26.813	-
1990	14.962	7.713	28.936	-
1991	8.746	6.711	20.793	-
1992	11.466	24.605	27.065	-
1993	14.178	20.377	32.556	-
1994	15.865	10.034	36.412	-
1995	19.708	10.349	40.317	-
1996	11.028	27.036	32.223	-
1997	19.327	16.625	32.241	-
1998	23.207	17.936	38.245	-
1999	24.207	16.595	39.117	-
2000	23.650	36.272	39.092	-
2001	25.772	50.048	44.861	-
2002	31.782	66.326	52.448	-
2003	35.473	57.136	61.307	-
2004	38.026	56.516	59.039	19.992

Altes per omissió: són les persones que vivint habitualment en el municipi no figuren inscrites en el seu padró municipal, i deuran sol·licitar la seva inscripció en el mateix, per omissió.

Baixes per inscripció indeguda: són les produïdes en detectar-se repeticions en inscripcions padronals o inscripcions impropedents per incomplir els requisits establerts en les disposicions reguladores del Padró.

3.Moviment migratori

2.Altes i baixes de Barcelona per sexe, edat i nacionalitat. 2004

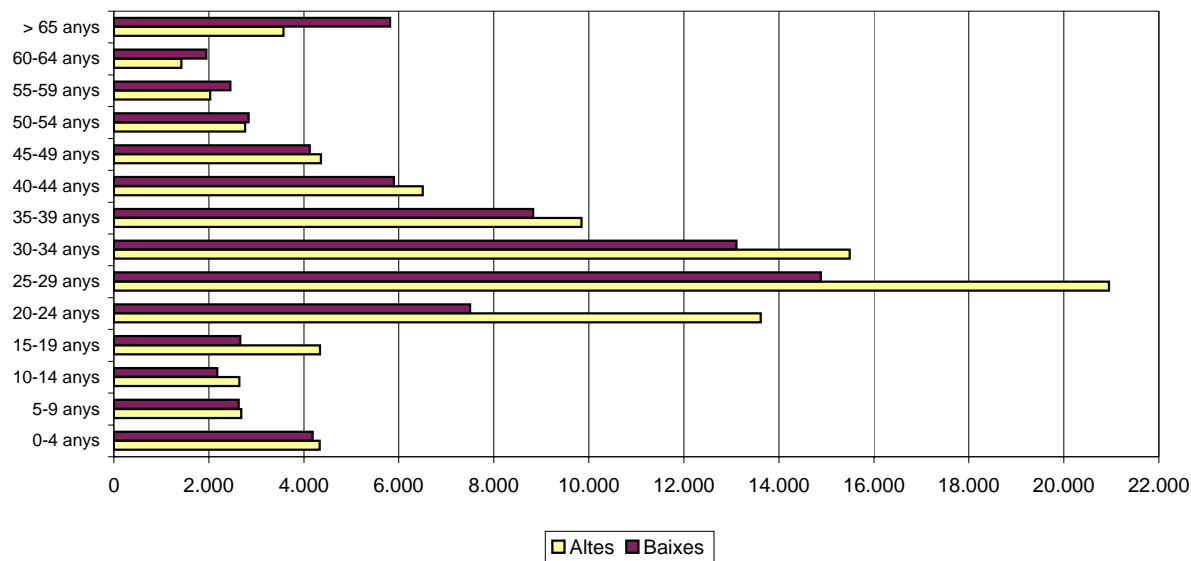
	Altes per			Baixes per			Diferència entre altes i baixes
	Total	Immigració	Omissió	Total	Emigració	Inscripció indeguda	
Sexe	94.542	38.026	56.516	79.031	59.039	19.992	15.511
Homes	50.373	19.057	31.316	41.716	30.055	11.661	8.657
Dones	44.169	18.969	25.200	37.315	28.984	8.331	6.854
Nacionalitat	94.542	38.026	56.516	79.027	59.039	19.988	15.515
Espanyola	31.490	25.170	6.320	47.964	42.805	5.159	-16.474
Estrangera	63.052	12.856	50.196	31.063	16.234	14.829	31.989
Edat	94.542	38.026	56.516	79.031	59.039	19.992	15.511
0-4 anys	4.331	2.017	2.314	4.182	3.327	855	149
5-9 anys	2.684	1.020	1.664	2.626	2.004	622	58
10-14 anys	2.638	909	1.729	2.175	1.639	536	463
15-19 anys	4.342	1.402	2.940	2.660	1.958	702	1.682
20-24 anys	13.621	4.243	9.378	7.498	5.307	2.191	6.123
25-29 anys	20.947	8.183	12.764	14.884	11.111	3.773	6.063
30-34 anys	15.493	6.580	8.913	13.107	9.810	3.297	2.386
35-39 anys	9.842	3.932	5.910	8.827	6.274	2.553	1.015
40-44 anys	6.499	2.608	3.891	5.893	4.195	1.698	606
45-49 anys	4.360	1.807	2.553	4.122	2.891	1.231	238
50-54 anys	2.766	1.221	1.545	2.838	2.103	735	-72
55-59 anys	2.030	1.020	1.010	2.456	1.934	522	-426
60-64 anys	1.420	703	717	1.945	1.619	326	-525
> 65 anys	3.569	2.381	1.188	5.818	4.867	951	-2.249

Altes per omissió: són les persones que vivint habitualment en el municipi no figuren inscrites en el seu padró municipal, i deuran sol·licitar la seva inscripció en el mateix, per omissió.

Baixes per inscripció indeguda: són les produïdes en detectar-se repeticions en inscripcions padronals o inscripcions impropcedents per incomplir els requisits establerts en les disposicions reguladores del Padró.

Font: Moviments demogràfics. Departament d'Estadística. Ajuntament de Barcelona.

Altes i baixes a Barcelona per edats quinquennals. 2004



3.Moviment migratori**3.Altes i baixes de Barcelona segons nacionalitats. 2004**

	<i>Altes per immigració</i>		<i>Baixes per emigració</i>		<i>Altes per omissió</i>		<i>Baixes per inscripció indeguda</i>
TOTAL MOVIMENTS	38.026	TOTAL MOVIMENTS	59.039	TOTAL MOVIMENTS	56.516	TOTAL MOVIMENTS	19.988
Espanya	25.170	Espanya	42.805	Espanya	6.320	Espanya	5.159
Equador	2.525	Equador	2.953	Pakistan	4.520	Equador	2.681
Colòmbia	1.177	Marroc	1.343	Bolívia	4.376	Pakistan	2.008
Xina	1.040	Pakistan	1.210	Xina	3.267	Marroc	1.084
Marroc	1.011	Colòmbia	1.154	Perú	3.182	Xina	932
Perú	729	Xina	1.006	Marroc	2.569	Colòmbia	780
Pakistan	681	Perú	940	Equador	2.432	Perú	599
Argentina	671	Bolívia	888	Itàlia	2.332	Argentina	552
Itàlia	558	Argentina	767	Argentina	2.045	Bolívia	534
Bolívia	553	Itàlia	552	Colòmbia	1.631	Itàlia	403
Dominicana, República	298	Dominicana, República	469	Mèxic	1.581	Dominicana, República	375
Uruguai	223	Índia	454	Brasil	1.528	Romania	364
Romania	221	Romania	330	Romania	1.451	Índia	339
França	210	Uruguai	304	França	1.437	Brasil	307
Xile	204	Ucraïna	284	Dominicana, República	1.256	Xile	297
Veneçuela	184	Rússia	276	Xile	1.221	França	291
Brasil	174	Xile	231	Filipines	1.059	Filipines	268
Cuba	169	Cuba	215	Índia	1.013	Mèxic	266
Índia	164	Brasil	198	Uruguai	902	Alemanya	175
Alemanya	160	Alemanya	190	Veneçuela	864	Veneçuela	165
Rússia	136	França	189	Alemanya	831	Uruguai	155
Mèxic	118	Veneçuela	182	Rússia	828	Japó	153
Algèria	108	Mèxic	137	Regne Unit	783	Regne Unit	144
Nigèria	105	Algèria	115	Paraguai	748	Algèria	133
Ucraïna	95	Bulgària	112	Estats Units d'Amèrica	706	Bangla Desh	131
Regne Unit	83	Regne Unit	112	Bangla Desh	517	Estats Units d'Amèrica	110
Bulgària	76	Nigèria	110	Ucraïna	444	Ucraïna	105
Filipines	76	Filipines	99	Portugal	440	Portugal	100
Estats Units d'Amèrica	75	Geòrgia	98	Cuba	389	Rússia	95
Portugal	74	Ghana	93	Bulgària	367	Cuba	92
Bangla Desh	54	Guinea	77	Algèria	342	Bulgària	77
Armènia	51	Països Baixos	77	Japó	314	Països Baixos	67
Guinea	49	Armènia	72	Hondures	312	Hondures	59
Paraguai	48	Portugal	72	Països Baixos	309	Armènia	57
Països Baixos	42	Estats Units d'Amèrica	63	Armènia	305	Geòrgia	53
Ghana	40	Paraguai	62	Geòrgia	289	Guinea	50
Senegal	40	Senegal	57	Polònia	250	Nigèria	48
Hondures	36	Hondures	52	Bèlgica	197	Bèlgica	42
Polònia	32	Bangla Desh	46	Nigèria	195	Polònia	42
Japó	30	Moldàvia	44	Suècia	175	Paraguai	41
Geòrgia	28	Polònia	43	Guinea	148	Suècia	39
Suècia	27	Bèlgica	42	Salvador, el	126	Salvador, el	38
Guinea Equatorial	25	Mali	29	Suïssa	126	Egipte	31
Salvador, el	24	Nepal	26	Senegal	118	Israel	28
Bèlgica	23	Salvador, el	26	Israel	108	Suïssa	26
Camerun	23	Dinamarca	23	Àustria	102	Àustria	23
Moldàvia	22	Japó	22	Irlanda	99	Corea, República de	22
Bielorússia	20	Suïssa	22	Moldàvia	94	Senegal	20
Grècia	16	Àustria	19	Dinamarca	90	Grècia	19
Andorra	15	Suècia	18	Ghana	86	Bielorússia	18
Síria	14	Finlàndia	16	Grècia	82	Ghana	17
Bòsnia i Hercegovina	13	Camerun	15	Canadà	78	Iran	17
Mali	13	Bielorússia	13	Nepal	77	Irlanda	16
Israel	11	Albània	12	Austràlia	76	Jordània	15
Albània	10	Corea, República de	12	Guatemala	65	Tunísia	15
Dinamarca	10	Gàmbia	12	Costa Rica	63	Costa Rica	14
Suïssa	10	Guinea Equatorial	12	Sèrbia i Montenegro	61	Liban	14
Nepal	9	Irlanda	12	Turquia	59	Síria	14
Panamà	9	Andorra	9	Bielorússia	54	Canadà	13
Àustria	8	Guatemala	9	Síria	54	Nepal	13
Irlanda	8	Kazakhstan	9	Panamà	50	Dinamarca	12
Turquia	8	Panamà	9	Egipte	49	Guinea Equatorial	12
Resta països	190	Resta països	191	Resta països	924	Resta països	219

Altes per omissió: són les persones que vivint habitualment en el municipi no figuren inscrites en el seu padró municipal, i deuran sol·licitar la seva inscripció en el mateix, per omissió.

Baixes per inscripció indeguda: són les produïdes en detectar-se repeticions en inscripcions padronals o inscripcions imprecises per incomplir els requisits establerts en les disposicions reguladores del Padró.

3.Moviment migratori

4.Altes i baixes per districtes. 2004

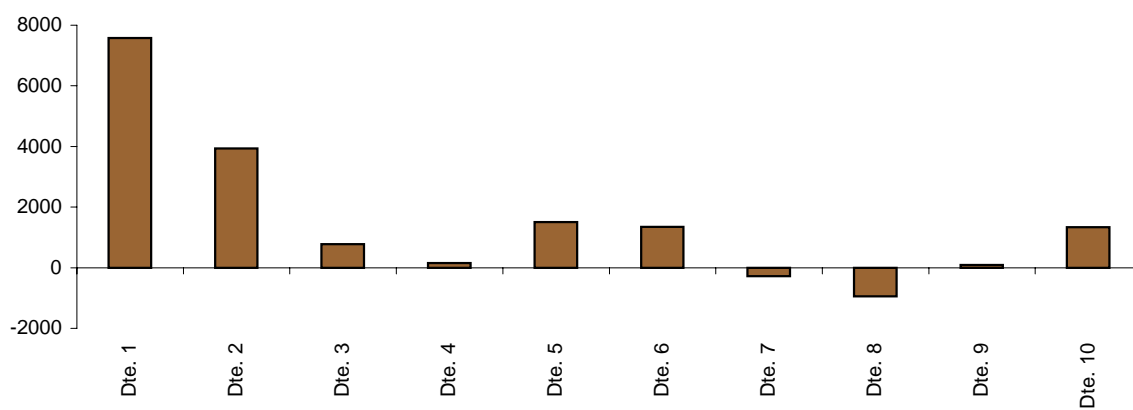
Districte	Altes per			Baixes per			Diferència entre altes i baixes
	Total	Immigració	Omissió	Total	Emigració	Inscripció indeguda	
BARCELONA	94.542	38.026	56.516	79.031	59.039	19.992	15.511
1. Ciutat Vella	18.905	3.889	15.016	11.326	7.129	4.197	7.579
2. Eixample	15.646	6.385	9.261	11.710	8.913	2.797	3.936
3. Sants-Montjuïc	11.355	5.032	6.323	10.573	7.611	2.962	782
4. Les Corts	3.665	1.686	1.979	3.515	2.775	740	150
5. Sarrià-Sant Gervasi	6.389	2.873	3.516	4.880	3.946	934	1.509
6. Gràcia	6.345	2.874	3.471	4.997	3.902	1.095	1.348
7. Horta-Guinardó	7.035	3.403	3.632	7.311	5.726	1.585	-276
8. Nou Barris	7.480	3.461	4.019	8.426	6.323	2.103	-946
9. Sant Andreu	6.341	3.211	3.130	6.252	4.890	1.362	89
10. Sant Martí	11.381	5.212	6.169	10.041	7.824	2.217	1.340

Altes per omissió: són les persones que vivint habitualment en el municipi no figuren inscrites en el seu padró municipal, i deuran sol·licitar la seva inscripció en el mateix, per omissió.

Baixes per inscripció indeguda: són les produïdes en detectar-se repeticions en inscripcions padronals o inscripcions improcedents per incomplir els requisits establerts en les disposicions reguladores del Padró.

Font: Moviments demogràfics. Departament d'Estadística. Ajuntament de Barcelona.

Saldo d'altes i baixes per districtes. 2004

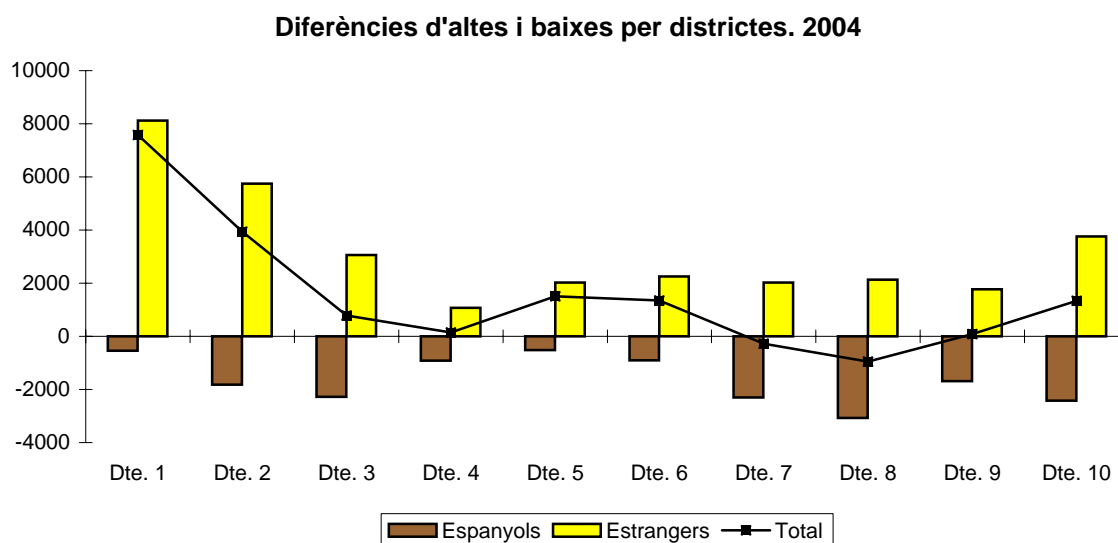


3.Moviment migratori

5.Altes i baixes per districtes i nacionalitat. 2004

Districte	Altes d'			Baixes d'			Diferència entre altes i baixes		
	Total	Espanyols	Estrangers	Total	Espanyols	Estrangers	Total	Espanyols	Estrangers
BARCELONA	94.542	31.490	63.052	79.031	47.964	31.067	15.511	-16.474	31.985
1. Ciutat Vella	18.905	2.686	16.219	11.326	3.231	8.095	7.579	-545	8.124
2. Eixample	15.646	5.355	10.291	11.710	7.169	4.541	3.936	-1.814	5.750
3. Sants-Montjuïc	11.355	3.715	7.640	10.573	5.997	4.576	782	-2.282	3.064
4. Les Corts	3.665	1.637	2.028	3.515	2.556	959	150	-919	1.069
5. Sarrià-Sant Gervasi	6.389	3.144	3.245	4.880	3.664	1.216	1.509	-520	2.029
6. Gràcia	6.345	2.536	3.809	4.997	3.442	1.555	1.348	-906	2.254
7. Horta-Guinardó	7.035	2.836	4.199	7.311	5.141	2.170	-276	-2.305	2.029
8. Nou Barris	7.480	2.625	4.855	8.426	5.703	2.723	-946	-3.078	2.132
9. Sant Andreu	6.341	2.638	3.703	6.252	4.324	1.928	89	-1.686	1.775
10. Sant Martí	11.381	4.318	7.063	10.041	6.737	3.304	1.340	-2.419	3.759

Font: Moviments demogràfics. Departament d'Estadística. Ajuntament de Barcelona.



3.Moviment migratori

6.Immigrants segons lloc de procedència. 1995-2004

Any	TOTAL	%	Catalunya	%	Resta		Estranger	%
					d'Espanya	%		
1995	19.708	100,0	13.074	66,3	5.169	26,2	1.465	7,4
1996	11.028	100,0	7.091	64,3	2.925	26,5	1.012	9,2
1997	19.327	100,0	12.389	64,1	4.895	25,3	2.043	10,6
1998	23.207	100,0	14.131	60,9	5.518	23,8	3.558	15,3
1999	24.207	100,0	15.321	63,3	6.305	26,0	2.581	10,7
2000	23.650	100,0	15.543	65,7	6.468	27,3	1.639	6,9
2001	25.772	100,0	17.020	66,0	8.006	31,1	746	2,9
2002	31.782	100,0	21.099	66,4	10.006	31,5	677	2,1
2003	35.473	100,0	23.558	66,4	11.272	31,8	643	1,8
2004	38.026	100,0	25.119	66,1	12.156	32,0	751	2,0

Font: Moviments demogràfics. Departament d'Estadística. Ajuntament de Barcelona.

3.Moviment migratori

7.Emigrants segons lloc de destí. 1995-2004

Any	TOTAL	%	Catalunya	%	Resta		Estranger	%
					d'Espanya	%		
1995	40.318	100,0	31.980	79,3	7.508	18,6	830	2,1
1996	32.223	100,0	25.774	80,0	5.807	18,0	642	2,0
1997	32.241	100,0	26.911	83,5	5.201	16,1	129	0,4
1998	38.245	100,0	31.915	83,4	6.283	16,4	47	0,1
1999	39.117	100,0	32.290	82,5	6.773	17,3	54	0,1
2000	39.092	100,0	32.074	82,0	6.916	17,7	102	0,3
2001	44.861	100,0	36.429	81,2	8.332	18,6	100	0,2
2002	52.448	100,0	42.248	80,6	10.082	19,2	118	0,2
2003	61.307	100,0	48.820	79,6	11.764	19,2	723	1,2
2004	59.039	100,0	46.094	78,1	11.517	19,5	1.428	2,4

Font: Moviments demogràfics. Departament d'Estadística. Ajuntament de Barcelona.

3.Moviment migratori

8.Immigrants segons procedència de Catalunya. 1995-2004

<i>Any</i>	<i>TOTAL</i>	<i>%</i>	<i>Entitat Metropolitana</i>	<i>%</i>	<i>Resta Regió Metropolitana</i>	<i>%</i>	<i>Resta prov. Barcelona</i>	<i>%</i>	<i>Resta Catalunya</i>	<i>%</i>
1995	13.074	100,0	6.320	48,3	3.763	28,8	706	5,4	2.285	17,5
1996	7.091	100,0	3.458	48,8	2.081	29,3	353	5,0	1.199	16,9
1997	12.389	100,0	6.039	48,7	3.615	29,2	609	4,9	2.126	17,2
1998	14.131	100,0	6.540	46,3	4.319	30,6	750	5,3	2.522	17,8
1999	15.321	100,0	7.245	47,3	4.520	29,5	838	5,5	2.718	17,7
2000	15.543	100,0	7.376	47,5	4.596	29,6	762	4,9	2.809	18,1
2001	17.020	100,0	7.965	46,8	4.932	29,0	913	5,4	3.210	18,9
2002	21.099	100,0	10.120	48,0	5.950	28,2	1.171	5,6	3.858	18,3
2003	23.558	100,0	11.659	49,5	6.440	27,3	1.206	5,1	4.253	18,1
2004	25.119	100,0	12.469	49,6	6.719	26,7	1.321	5,3	4.610	18,4

Entitat Metropolitana del Medi Ambient compren 33 municipis.

Regió Metropolitana compren les comarques de: Alt Penedès, Baix Llobregat, Barcelonès, Garraf, Maresme, Vallès Occidental i Vallès Oriental.

Font: Moviments demogràfics. Departament d'Estadística. Ajuntament de Barcelona.

3.Moviment migratori

9.Emigrants segons destí a Catalunya. 1995-2004

<i>Any</i>	<i>TOTAL</i>	<i>%</i>	<i>Entitat Metropolitana</i>	<i>%</i>	<i>Resta Regió Metropolitana</i>	<i>%</i>	<i>Resta prov. Barcelona</i>	<i>%</i>	<i>Resta Catalunya</i>	<i>%</i>
1995	31.980	100,0	11.991	37,5	12.754	39,9	1.609	5,0	5.626	17,6
1996	25.774	100,0	8.648	33,6	11.781	45,7	1.137	4,4	4.208	16,3
1997	26.911	100,0	8.786	32,6	12.644	47,0	1.204	4,5	4.277	15,9
1998	31.915	100,0	12.368	38,8	12.865	40,3	1.417	4,4	5.265	16,5
1999	32.290	100,0	12.421	38,5	12.625	39,1	1.682	5,2	5.562	17,2
2000	32.074	100,0	12.289	38,3	12.487	38,9	1.855	5,8	5.443	17,0
2001	36.429	100,0	14.742	40,5	13.460	36,9	2.013	5,5	6.214	17,1
2002	42.248	100,0	17.772	42,1	14.825	35,1	2.445	5,8	7.206	17,1
2003	48.820	100,0	20.794	42,6	16.437	33,7	2.744	5,6	8.845	18,1
2004	46.094	100,0	19.398	42,1	15.792	34,3	2.740	5,9	8.164	17,7

Entitat Metropolitana del Medi Ambient compren 33 municipis.

Regió Metropolitana compren les comarques de: Alt Penedès, Baix Llobregat, Barcelonès, Garraf, Maresme, Vallès Occidental i Vallès Oriental.

Font: Moviments demogràfics. Departament d'Estadística. Ajuntament de Barcelona.

3.Moviment migratori

10.Rànking per municipis de la província de Barcelona dels immigrants. 1995-2004

<i>Municipi</i>	1995	1996	1997	1998	1999	2000	2001	2002	2003	2004
Hospitalet de Llobregat, l'	1.914	1.065	1.821	1.969	1.997	1.995	2.210	2.921	3.643	3.847
Badalona	797	458	727	907	890	967	995	1.270	1.552	1.745
Santa Coloma de Gramenet	668	324	603	679	664	748	678	906	1.109	1.236
Sant Cugat del Vallès	247	157	253	272	395	364	466	538	575	617
Sabadell	191	110	164	211	243	217	303	411	479	537
Cornellà de Llobregat	258	100	252	246	279	259	337	520	444	532
Castelldefels	257	138	255	311	352	349	391	471	569	527
Terrassa	174	87	174	168	219	208	249	373	420	442
Sant Adrià de Besòs	356	183	336	401	425	374	358	383	449	406
Cerdanyola del Vallès	188	87	197	227	227	239	219	337	334	379
Esplugues de Llobregat	215	127	204	248	294	225	314	365	325	371
Sant Boi de Llobregat	206	113	159	198	217	243	196	309	311	341
Prat de Llobregat, el	212	150	247	220	231	205	242	279	282	323
Mataró	124	67	95	126	173	170	215	255	288	322
Rubí	140	74	145	145	154	184	171	227	251	314
Sitges	129	48	131	171	182	178	202	247	306	310
Montcada i Reixac	92	87	90	131	140	164	220	248	291	290
Vilanova i la Geltrú	85	39	92	140	163	165	179	180	219	251
Granollers	96	59	80	119	153	144	119	192	186	233
Premià de Mar	164	119	152	192	214	155	203	190	199	223
Sant Feliu de Llobregat	83	43	51	69	87	85	134	160	166	219
Gavà	108	58	140	138	140	128	145	201	249	216
Sant Joan Despí	94	39	98	125	117	122	130	175	192	210
Vilassar de Mar	110	55	105	130	135	139	157	163	153	208
Viladecans	130	58	119	133	123	164	164	184	169	197
Mollet del Vallès	123	72	97	157	154	197	197	244	226	189
Masnou, el	138	53	125	169	171	149	126	182	182	153
Sant Just Desvern	77	38	88	89	107	79	104	113	141	153
Manresa	91	31	53	67	85	69	89	150	146	144
Ripollet	78	40	75	81	73	73	105	128	133	141
Resta municipis província	3.270	1.800	3.119	3.333	3.778	3.938	4.175	4.898	5.296	5.433

Nota: el rànking correspon a l'any 2004.

Font: Moviments demogràfics. Departament d'Estadística. Ajuntament de Barcelona.

3.Moviment migratori

11.Rànkling per municipis de la província de Barcelona dels immigrants segons nacionalitat. 2004

<i>Municipi</i>	<i>Nacionalitat</i>					
	<i>Total</i>	<i>%</i>	<i>Espanyola</i>	<i>%</i>	<i>Estrangera</i>	<i>%</i>
Total immigrants província Barcelona	20.509	100	13.149	64,1	7.360	35,9
Hospitalet de Llobregat, l'	3.847	100	1.781	46,3	2.066	53,7
Badalona	1.745	100	858	49,2	887	50,8
Santa Coloma de Gramenet	1.236	100	635	51,4	601	48,6
Sant Cugat del Vallès	617	100	461	74,7	156	25,3
Sabadell	537	100	306	57,0	231	43,0
Cornellà de Llobregat	532	100	281	52,8	251	47,2
Castelldefels	527	100	327	62,0	200	38,0
Terrassa	442	100	281	63,6	161	36,4
Sant Adrià de Besòs	406	100	291	71,7	115	28,3
Cerdanyola del Vallès	379	100	262	69,1	117	30,9
Esplugues de Llobregat	371	100	232	62,5	139	37,5
Sant Boi de Llobregat	341	100	225	66,0	116	34,0
Prat de Llobregat, el	323	100	206	63,8	117	36,2
Mataró	322	100	188	58,4	134	41,6
Rubí	314	100	204	65,0	110	35,0
Sitges	310	100	204	65,8	106	34,2
Montcada i Reixac	290	100	206	71,0	84	29,0
Vilanova i la Geltrú	251	100	192	76,5	59	23,5
Granollers	233	100	130	55,8	103	44,2
Premià de Mar	223	100	165	74,0	58	26,0
Sant Feliu de Llobregat	219	100	134	61,2	85	38,8
Gavà	216	100	155	71,8	61	28,2
Sant Joan Despí	210	100	162	77,1	48	22,9
Vilassar de Mar	208	100	159	76,4	49	23,6
Viladecans	197	100	147	74,6	50	25,4
Mollet del Vallès	189	100	145	76,7	44	23,3
Masnou, el	153	100	124	81,0	29	19,0
Sant Just Desvern	153	100	119	77,8	34	22,2
Manresa	144	100	98	68,1	46	31,9
Ripollet	141	100	96	68,1	45	31,9
Resta municipis província	5.433	100	4.375	80,5	1.058	19,5

Font: Moviments demogràfics. Departament d'Estadística. Ajuntament de Barcelona.

3.Moviment migratori

12.Rànkings per municipis de la província de Barcelona dels emigrants. 1995-2004

Municipi	1995	1996	1997	1998	1999	2000	2001	2002	2003	2004
Hospitalet de Llobregat, l'	2.082	1.398	1.490	1.985	2.116	2.112	2.747	4.182	4.973	4.727
Badalona	1.290	1.040	814	954	916	1.044	1.265	1.866	2.401	2.655
Santa Coloma de Gramenet	546	512	435	494	487	502	723	1.094	1.717	1.604
Terrassa	465	463	466	630	658	779	786	1.051	1.394	1.424
Sant Cugat del Vallès	1.537	1.190	1.575	2.006	1.647	1.592	1.728	1.375	1.524	1.172
Sabadell	383	301	308	348	417	481	643	745	893	1.054
Castelldefels	1.043	844	932	983	843	774	870	1.082	1.060	1.017
Rubí	434	445	444	546	577	548	655	633	663	709
Montcada i Reixac	296	284	361	576	710	637	510	562	743	685
Cornellà de Llobregat	331	268	318	346	389	340	529	681	893	662
Cerdanyola del Vallès	636	859	789	664	667	601	655	622	669	590
Vilanova i la Geltrú	354	352	316	385	378	475	445	592	605	576
Esplugues de Llobregat	378	250	216	318	358	341	527	599	600	568
Mataró	244	191	205	306	313	301	347	397	693	566
Sant Adrià de Besòs	348	241	185	334	311	394	484	494	542	551
Sant Boi de Llobregat	352	244	367	405	362	334	434	522	629	517
Gavà	298	363	277	238	291	279	510	488	543	503
Ripollet	250	167	174	257	339	336	391	478	465	482
Sitges	487	414	368	486	469	440	425	511	570	457
Viladecans	266	250	317	283	264	397	387	493	513	429
Barberà del Vallès	226	186	159	166	134	134	142	183	187	421
Prat de Llobregat, el	285	252	239	241	268	274	286	357	465	392
Pineda de Mar	266	198	210	236	286	273	329	339	388	377
Santa Perpètua de Mogoda	218	280	332	280	316	268	331	405	354	376
Sant Joan Despí	331	197	168	235	281	367	432	519	495	374
Premià de Mar	477	391	378	394	331	337	314	332	460	373
Granollers	228	181	199	284	225	278	259	363	329	371
Vilassar de Mar	544	439	472	535	335	285	354	362	341	367
Mollet del Vallès	706	683	563	502	402	419	371	476	454	338
Sant Feliu de Llobregat	164	108	173	365	488	444	399	340	391	329
Sant Quirze del Vallès	183	182	195	257	265	200	165	244	425	316
Cubelles	216	167	148	235	168	191	224	301	260	307
Masnou, el	385	284	291	333	239	264	281	278	287	303
Manresa	71	63	65	72	97	118	179	211	240	297
Vilafranca del Penedès	115	96	94	130	121	195	193	262	240	277
Sant Pere de Ribes	343	221	263	285	241	252	260	259	316	252
Sant Andreu de la Barca	204	156	161	251	294	177	272	335	285	248
Sant Celoni	67	39	51	67	83	69	85	136	179	227
Sant Just Desvern	236	214	147	215	195	173	197	258	296	223
Arenys de Mar	142	153	121	152	192	159	184	122	179	218
Resta municipis província	8.745	7.026	7.453	8.784	9.073	8.682	9.423	10.097	11.040	10.596

Nota: el rànkings correspon a l'any 2004.

Font: Moviments demogràfics. Departament d'Estadística. Ajuntament de Barcelona.

3.Moviment migratori

13.Rànking per municipis de la província de Barcelona dels emigrants segons nacionalitat. 2004

<i>Municipi</i>	<i>Nacionalitat</i>					
	<i>Total</i>	<i>%</i>	<i>Espanyola</i>	<i>%</i>	<i>Estrangera</i>	<i>%</i>
Total emigrants província Barcelona	37.930	100	27.219	71,8	10.711	28,2
Hospitalet de Llobregat, l'	4.727	100	1.881	39,8	2.846	60,2
Badalona	2.655	100	1.206	45,4	1.449	54,6
Santa Coloma de Gramenet	1.604	100	614	38,3	990	61,7
Terrassa	1.424	100	1.107	77,7	317	22,3
Sant Cugat del Vallès	1.172	100	994	84,8	178	15,2
Sabadell	1.054	100	653	62,0	401	38,0
Castelldefels	1.017	100	801	78,8	216	21,2
Rubí	709	100	524	73,9	185	26,1
Montcada i Reixac	685	100	485	70,8	200	29,2
Cornellà de Llobregat	662	100	340	51,4	322	48,6
Cerdanyola del Vallès	590	100	478	81,0	112	19,0
Vilanova i la Geltrú	576	100	488	84,7	88	15,3
Esplugues de Llobregat	568	100	316	55,6	252	44,4
Mataró	566	100	416	73,5	150	26,5
Sant Adrià de Besòs	551	100	394	71,5	157	28,5
Sant Boi de Llobregat	517	100	339	65,6	178	34,4
Gavà	503	100	380	75,5	123	24,5
Ripollet	482	100	396	82,2	86	17,8
Sitges	457	100	370	81,0	87	19,0
Viladecans	429	100	342	79,7	87	20,3
Barberà del Vallès	421	100	370	87,9	51	12,1
Prat de Llobregat, el	392	100	248	63,3	144	36,7
Pineda de Mar	377	100	342	90,7	35	9,3
Santa Perpètua de Mogoda	376	100	338	89,9	38	10,1
Sant Joan Despí	374	100	302	80,7	72	19,3
Premià de Mar	373	100	319	85,5	54	14,5
Granollers	371	100	258	69,5	113	30,5
Vilassar de Mar	367	100	311	84,7	56	15,3
Mollet del Vallès	338	100	262	77,5	76	22,5
Sant Feliu de Llobregat	329	100	214	65,0	115	35,0
Sant Quirze del Vallès	316	100	298	94,3	18	5,7
Cubelles	307	100	293	95,4	14	4,6
Masnou, el	303	100	261	86,1	42	13,9
Manresa	297	100	208	70,0	89	30,0
Vilafranca del Penedès	277	100	186	67,1	91	32,9
Sant Pere de Ribes	252	100	213	84,5	39	15,5
Sant Andreu de la Barca	248	100	204	82,3	44	17,7
Sant Celoni	227	100	207	91,2	20	8,8
Sant Just Desvern	223	100	199	89,2	24	10,8
Arenys de Mar	218	100	186	85,3	32	14,7
Resta municipis província	10.596	100	9.476	89,4	1.120	10,6

Font: Moviments demogràfics. Departament d'Estadística. Ajuntament de Barcelona.

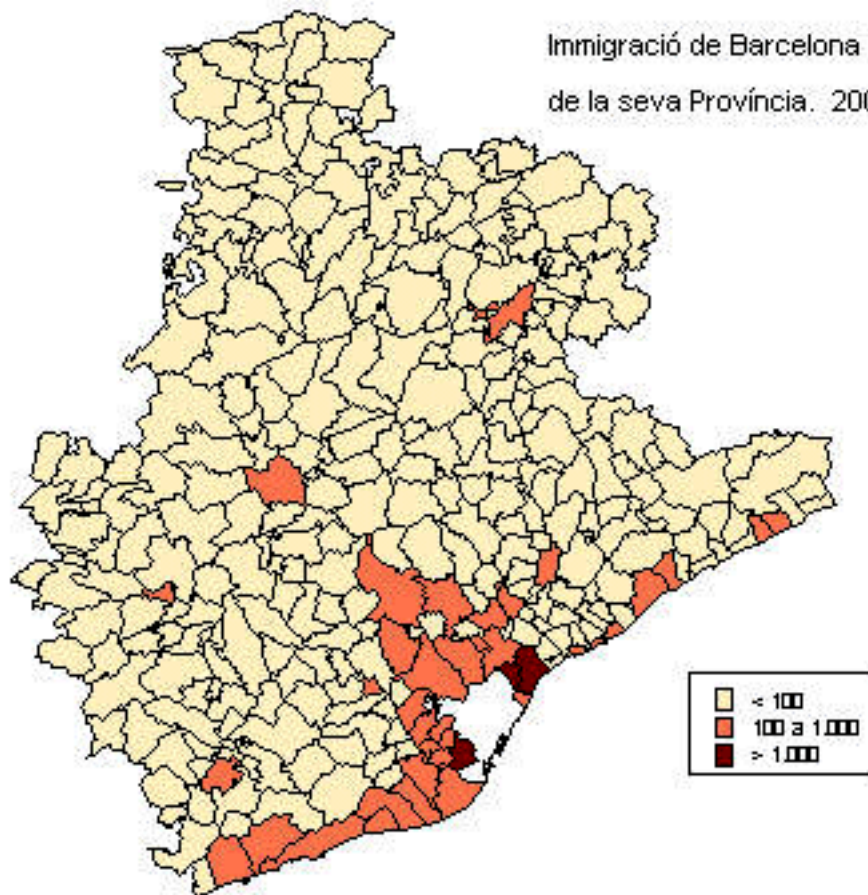
3.Moviment migratori

14.Rànkings per municipis de la província de Barcelona del saldo migratori i nacionalitat. 2004

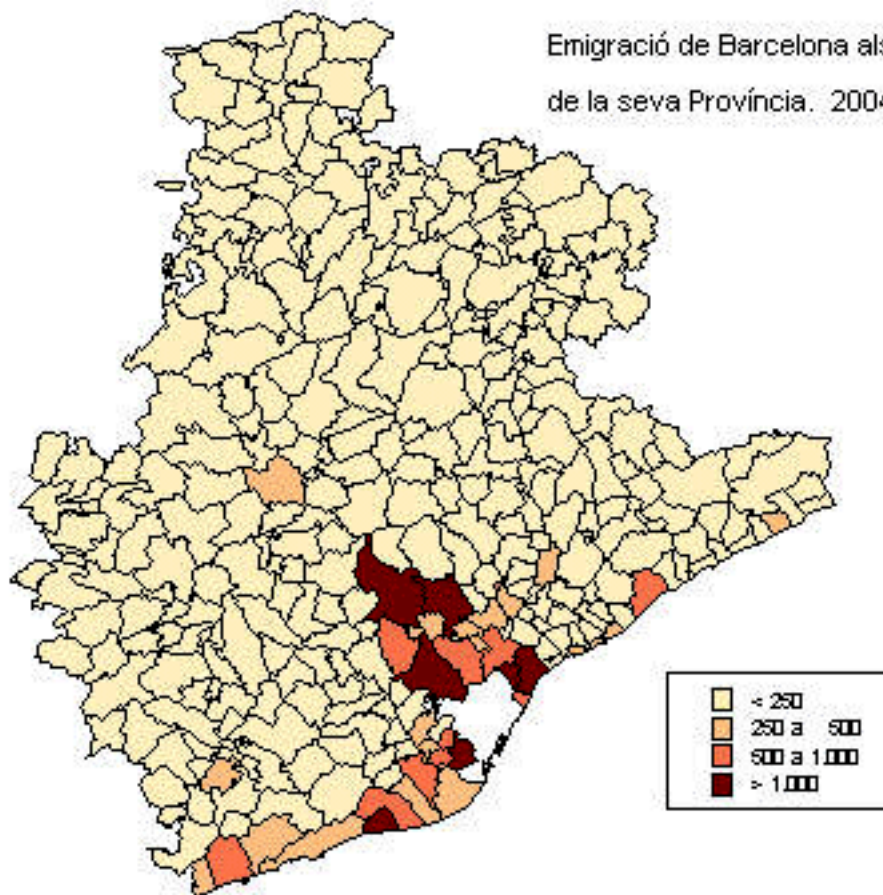
<i>Municipi</i>	<i>Diferències entre immigrants i emigrants</i>		
	<i>Total</i>	<i>Espanyola</i>	<i>Estrangera</i>
Saldo total província Barcelona	-17.421	-14.070	-3.351
Hospitalet de Llobregat, l'	-880	-100	-780
Badalona	-910	-348	-562
Santa Coloma de Gramenet	-368	21	-389
Sant Cugat del Vallès	-555	-533	-22
Sabadell	-517	-347	-170
Cornellà de Llobregat	-130	-59	-71
Castelldefels	-490	-474	-16
Terrassa	-982	-826	-156
Sant Adrià de Besòs	-145	-103	-42
Cerdanyola del Vallès	-211	-216	5
Esplugues de Llobregat	-197	-84	-113
Sant Boi de Llobregat	-176	-114	-62
Prat de Llobregat, el	-69	-42	-27
Mataró	-244	-228	-16
Rubí	-395	-320	-75
Sitges	-147	-166	19
Montcada i Reixac	-395	-279	-116
Vilanova i la Geltrú	-325	-296	-29
Granollers	-138	-128	-10
Premià de Mar	-150	-154	4
Sant Feliu de Llobregat	-110	-80	-30
Gavà	-287	-225	-62
Sant Joan Despí	-164	-140	-24
Vilassar de Mar	-159	-152	-7
Viladecans	-232	-195	-37
Mollet del Vallès	-149	-117	-32
Masnou, el	-150	-137	-13
Sant Just Desvern	-70	-80	10
Manresa	-153	-110	-43
Ripollet	-341	-300	-41
Resta municipis província	-18.882	-10.731	-8.151

Font: Moviments demogràfics. Departament d'Estadística. Ajuntament de Barcelona.

Immigració de Barcelona als Municipis
de la seva Província. 2004.



Emigració de Barcelona als Municipis
de la seva Província. 2004.



4. Annex

4. Annex

1. Rànking de noms dels nadons de Barcelona. 2004

<i>Noms nens</i>		<i>Noms nenes</i>	
Marc	258	Maria/María	204
Alex	187	Paula	189
Pol	177	Laia	180
Pau	172	Júlia/Julia	174
Daniel	132	Lucía	169
Arnau	126	Carla	167
David	126	Laura	148
Víctor	119	Clàudia/Claudia	124
Alejandro	117	Alba	118
Pablo	110	Marta	111
Joan	100	Anna	109
Adrià	95	Martina	109
Jan	92	Andrea	106
Gerard	91	Sara	87
Eric	89	Marina	83
Joel	89	Ariadna	77
Martí	87	Berta	76
Jordi	85	Aïna	74
Guillem	82	Mireia	69
Sergi	81	Nerea	64
Oriol	80	Clara	61
Albert	73	Cristina	60
Ivan	73	Núria	58
Óscar	61	Mar	57
Xavier	60	Ainhoa	56

Font: Moviments demogràfics. Departament d'Estadística. Ajuntament de Barcelona.