

Targeta Rosa 2017

Informe

Febrer 2017

B
BC
BN

Targeta Rosa / Febrer 2017

ÍNDEX

Fitxa tècnica	3
Presentació	4
Resum de resultats	5
1. Col·lectiu beneficiari Targeta Rosa	6
1.1. Quantitat i tipus segons col·lectiu	7
1.2. Quantitat i tipus segons col·lectiu. Evolució	8
2. Persones de 60 anys i més	9
2.1. Nombre de targetes. Evolució.....	10
2.2. Població amb targeta segons tipus. Sexe	11
2.3. Població amb targeta segons tipus. Edat quinquennal.....	12
2.4. Nombre targetes vs població amb dret. Edat any a any	13
2.5. % població amb targeta segons edat. Cobertura	14
2.6. % targetes gratuïtes segons edat	15
2.7. % població amb targeta i tipus. Districtes	16
2.8. % població amb targeta i tipus. Barris.....	17
3. Annex de taules d'evolució	19



Targeta Rosa / Febrer 2017

FITXA TÈCNICA

Des de l'octubre de 1995 es van realitzant les lectures i les explotacions de dades relatives a la Targeta Rosa. La sèrie de dades és discontinua, ja que falten els abocaments de 2004 i 2005. A partir de llavors les lectures s'han anat fent als mesos de gener o febrer de cada any. L'extracció de les dades d'aquest any s'ha dut a terme el 23 de febrer de 2017.

Les dades disponibles informen de la situació de la Targeta Rosa, dels dos tipus existents -gratuït i reduït- i de les característiques bàsiques definitòries del perfil de la població beneficiària.

Una de les dades fa referència a l'edat dels beneficiaris. Aquesta dada ha variat al llarg dels anys. El canvi que ha tingut lloc és amb l'edat que una persona té dret a ser beneficiari de la Targeta Rosa. En concret, de 65 anys es va escurçar fins 60 anys.



Targeta Rosa / Febrer 2017

PRESENTACIÓ

Aquest estudi analitza la situació actual de la Targeta Rosa i l'evolució de la seva gestió des de 1995, any que s'inicià el recull de dades sistemàtiques.

L'informe s'estructura en dues parts:

Primer, es presenta la quantitat total de Targeta Rosa en circulació el 23 de febrer de 2017, tenint en compte els dos col·lectius beneficiaris: les persones de 60 i més anys i les persones amb discapacitats.

Segon, es dedica la part següent només al col·lectiu beneficiari més nombrós, les persones de 60 i més anys. S'analitza l'evolució del volum de Targeta Rosa des de 1995 i la situació actual. També es descriu el tipus de beneficiari, tenint en compte aspectes com ara el sexe, l'edat, el districte de residència, el barri de residència i el centre de serveis socials més proper. A més, s'analitza els dos tipus de targeta disponibles: gratuïta i reduïda.

Les taules annexades aporten informació numèrica complementària per a conèixer més detalladament la gestió de la Targeta Rosa.



Targeta Rosa / Febrer 2017

RESUM DE RESULTATS

Enguany les tendències principals observades en la gestió de la Targeta Rosa són:

El 23 de febrer de 2017 el nombre total de targetes roses és de 239.742 documents repartits de la següent manera: 211.411 documents assignats a les persones de 60 anys i més (88,2%) i 28.331 documents assignats a persones amb discapacitat (11,8%).

Respecte al col·lectiu de persones grans, el febrer de 2017 el 47,5% té Targeta Rosa. Aquesta proporció ha anat minvant poc a poc. Concretament, s'ha passat del 57% del 2007 al 50,3% el 2014, i ara al 47,5%.

Del total de targetes per a les persones grans, la proporció de gratuïtes és del 41,8% i de reduïdes del 58,2%.

Targeta Rosa / Febrer 2017

01

Col·lectiu beneficiari Targeta Rosa

Targeta Rosa / Febrer 2017

1. Col·lectiu beneficiari Targeta Rosa

1.1. Quantitat i tipus segons col·lectiu

En aquest apartat s'ofereixen les dades principals relatives a la Targeta Rosa. Concretament, quantes targetes es troben en funcionament i quin és el percentatge de gratuïtes i de reduïdes existent sobre el total. També quin pes té cadascun dels col·lectius d'usuaris (les persones de més de 60 anys i les persones amb discapacitat) sobre el total.

El 23 de febrer de 2017 un total de 239.742 persones disposen de Targeta Rosa.

Del total de documents, les Targetes Rosa gratuïtes suposen el 45,5% i les reduïdes el 54,5%.

Del total de Targetes Rosa, el 88,2% (211.411 documents) correspon a persones de 60 i més anys i l'11,8% s'assigna a persones amb discapacitat (28.331 documents).

De les persones de 60 i més anys, el 41,8% té Targeta Rosa gratuïta i el 58,2% reduïda. De les persones amb discapacitat, el 73,4% la té gratuïta i el 26,6% reduïda.

Tipus de targeta	TOTAL		Col·lectiu de 60 anys i més		Col·lectiu amb discapacitat	
	Nombre	%	Nombre	%	Nombre	%
TOTAL	239.742	100,0	211.411	100,0	28.331	100,0
Gratuïta	109.096	45,5	88.291	41,8	20.805	73,4
Reduïda	130.646	54,5	123.120	58,2	7.526	26,6

Targeta Rosa / Febrer 2017

1.2. Quantitat i tipus segons col·lectiu. Evolució

Si es compara la quantitat total de Targetes Rosa del 23 de febrer de 2017 amb 20 de novembre de 2015 s'observa una disminució total de 6.983 unitats. Aquesta xifra és el resultat d'una reducció de 7.197 unitats del col·lectiu de 60 i més anys contrarestada amb un augment de 214 unitats destinades al col·lectiu amb discapacitat.

Per a més detall i pel que fa al col·lectiu de gent gran, entre el febrer de 2017 i el novembre de 2015 es produeix una rebaixa important de les targetes gratuïtes de 3.314 unitats, i del nombre de reduïdes de 3.883 unitats.

Tipus col·lectiu	07/02/2013	27/02/2014	15/01/2015	20/11/2015	23/02/2017	Var. feb 2017-nov 2015	
						Targetes	%
TOTAL	250.669	247.657	245.990	246.725	239.742	-6.983	-2,91
60 anys i més	225.680	221.501	219.000	218.608	211.411	-7.197	-3,40
Gratuïta	98.138	94.352	92.531	91.605	88.291	-3.314	-3,75
Reduïda	127.542	127.149	126.469	127.003	123.120	-3.883	-3,15
amb discapacitat	24.989	26.156	26.990	28.117	28.331	214	0,76
Gratuïta	18.235	19.172	19.839	20.716	20.805	89	0,43
Reduïda	6.754	6.984	7.151	7.401	7.526	125	1,66

Targeta Rosa / Febrer 2017

02

Persones de 60 anys i més

Targeta Rosa / Febrer 2017

2. Persones de 60 anys i més

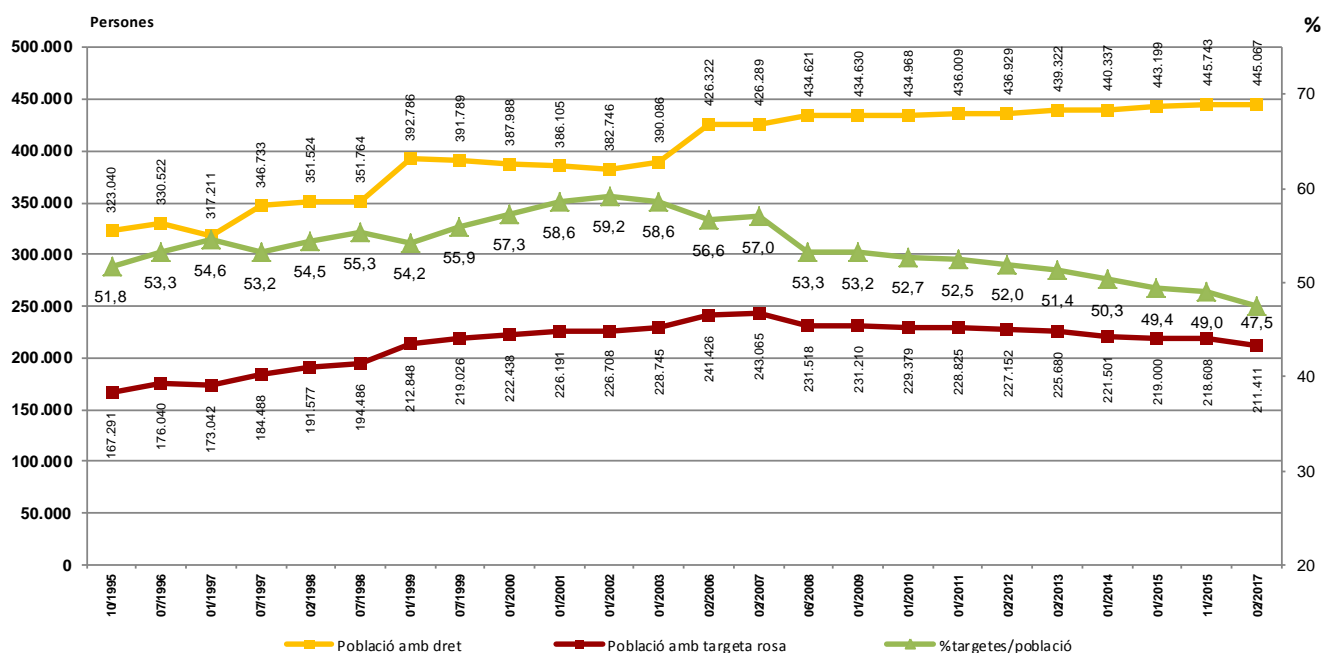
2.1. Nombre de targetes. Evolució

El 23 de febrer de 2017 el total de població de 60 anys i més amb dret a Targeta Rosa és 445.067 persones.

El total de població gran amb dret a la Targeta Rosa experimenta un creixement lleuger des de 2009 (+10.437).

Entre 1995 i 2007 es va produir un creixement general de Targetes Rosa efectives. A partir de 2008 s'observa un descens del seu nombre. Entre 2008 i febrer de 2017 el descens registrat és de 20.107 targetes.

El 23 de febrer de 2017 el total de persones grans que disposen de Targeta Rosa és 211.411. Entre el gener de 2015 i el febrer de 2017 es produeix un descens del nombre de Targetes Rosa (en total 7.589 unitats menys) paral·lel a un augment de 1.868 persones de 60 i més anys amb dret a tenir-ne.



Targeta Rosa / Febrer 2017

2.2. Població amb targeta segons tipus. Sexe

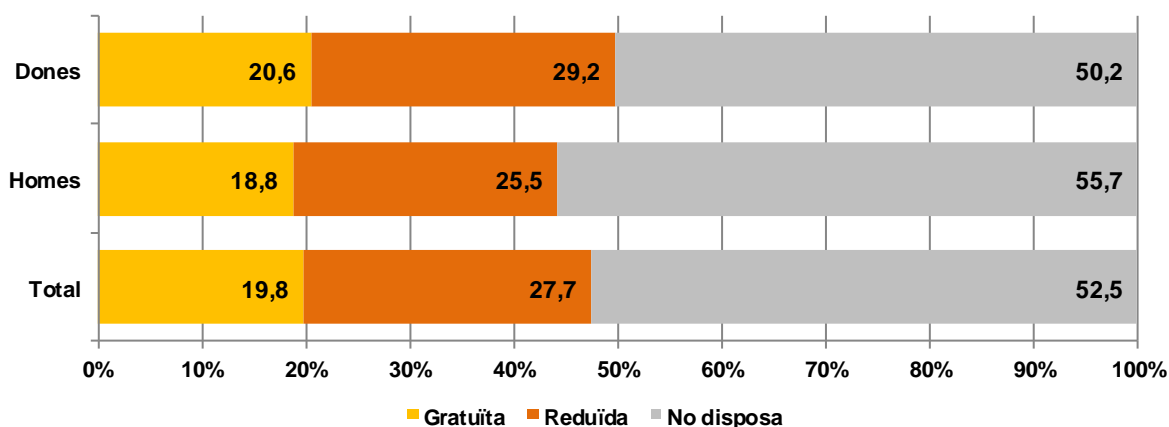
El 47,5% de la població de 60 i més anys amb dret a tenir Targeta Rosa, n'és beneficiari. D'aquest percentatge, el 19,8% la té gratuïta i el 27,7% reduïda.

El 49,8% de les dones tenen Targeta Rosa. En aquest cas, el 20,6% la té gratuïta i el 29,2% reduïda.

El 44,3% dels homes disposen de Targeta Rosa i, concretament, el 18,8% gratuïta i el 25,5% reduïda.

Per tant, hi ha més dones amb Targeta Rosa que homes (+ 5,5 punts). I també hi ha més dones amb targeta reduïda que homes (+3,7 punts).

	TOTAL	Homes	Dones
Població beneficiària targeta rosa	445.067	183.035	262.032
En disposa	211.411	81.022	130.389
Gratuïta	88.291	34.415	53.876
Reduïda	123.120	46.607	76.513
No en disposa	233.656	102.013	131.643



Targeta Rosa / Febrer 2017

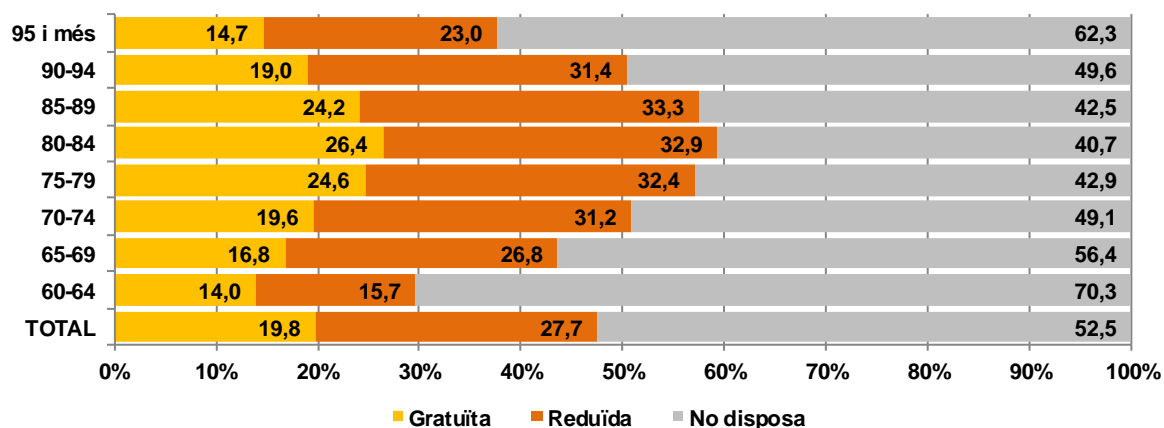
2.3. Població amb targeta segons tipus. Edat quinquennial

El 52,5% de la població de 60 anys i més no disposa de Targeta Rosa, aquesta proporció té el nivell més alt el 70,3% per la població de 60 a 64 anys.

El nivell més alt de tinença de la Targeta Rosa es concentra en els intervals d'edat centrals, superant el 57% les persones dels grups entre 75 i 89 anys.

La repartició entre targetes gratuïtes i targetes reduïdes és asimètrica en totes les franges d'edat, essent la targeta reduïda sempre la més freqüent.

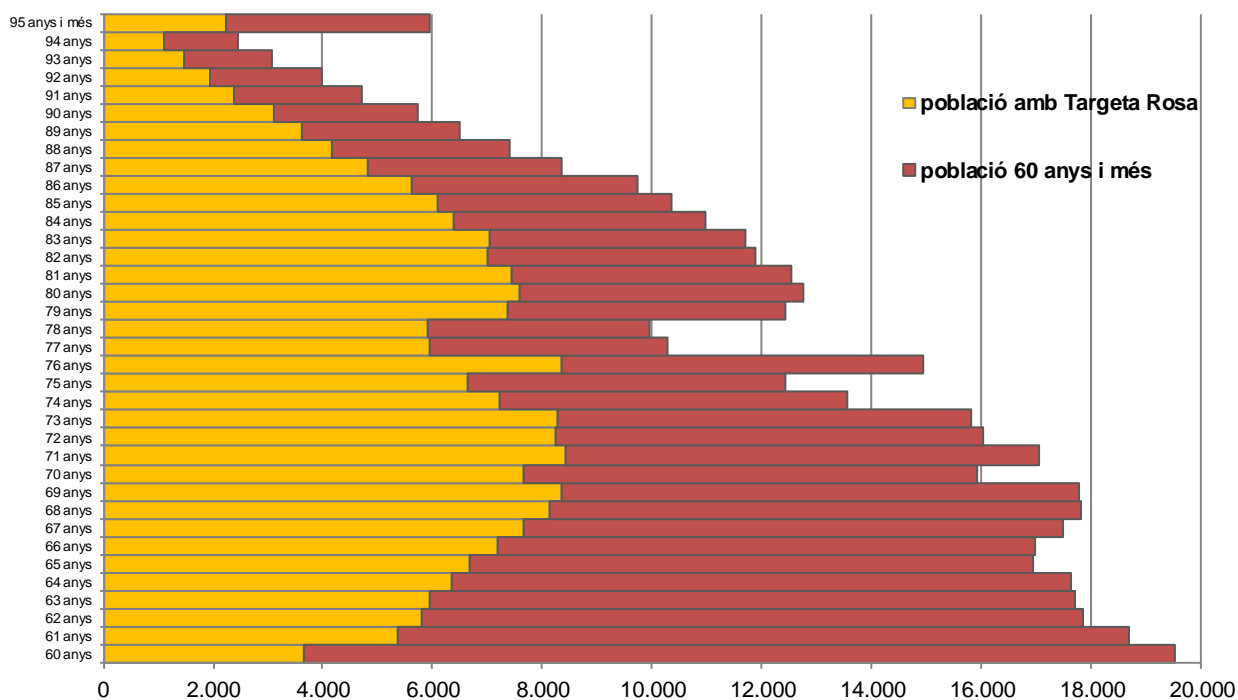
Grups d'edat	Població de 60 anys i més	Disposa			No disposa
		TOTAL	Gratuïta	Reduïda	
TOTAL	445.067	211.411	88.291	123.120	233.656
60-64 anys	91.475	27.144	12.764	14.380	64.331
65-69 anys	87.065	37.992	14.637	23.355	49.073
70-74 anys	78.407	39.880	15.391	24.489	38.527
75-79 anys	60.030	34.260	14.790	19.470	25.770
80-84 anys	59.878	35.502	15.816	19.686	24.376
85-89 anys	42.333	24.346	10.237	14.109	17.987
90-94 anys	19.940	10.050	3.785	6.265	9.890
95 anys i més	5.939	2.237	871	1.366	3.702



Targeta Rosa / Febrer 2017

2.4. Nombre de targetes vs població amb dret. Edat any a any

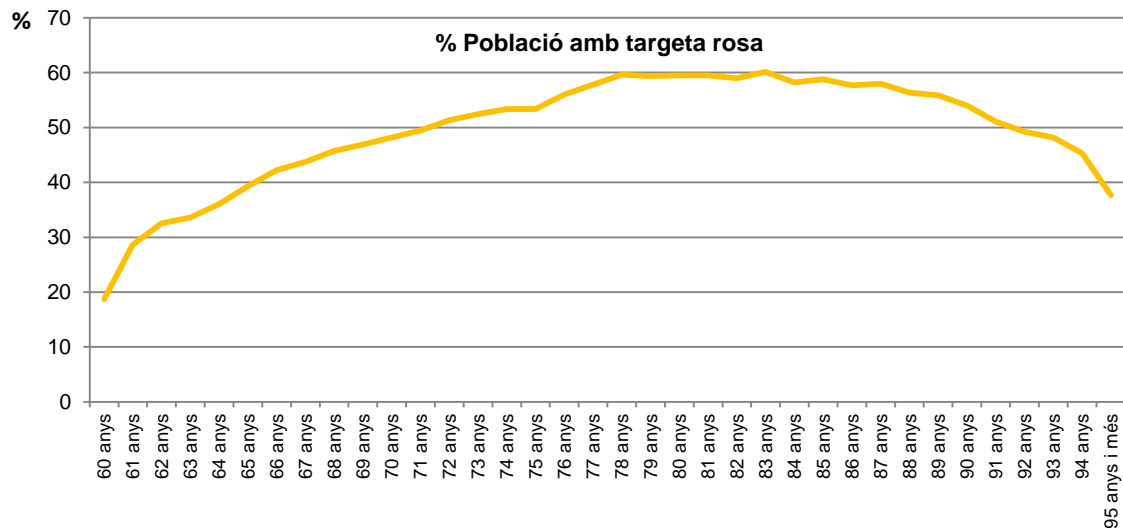
Es compara gràficament el nombre de persones grans que disposen de Targeta Rosa amb el total de la població amb dret a tenir-ne per edat. En el gràfic s'observa que la corba de la tinença de la targeta és bastant paral·lela a la de la població amb dret a tenir-ne. Les diferències més grans són al principi de la incorporació al servei fins els 70 anys.



Targeta Rosa / Febrer 2017

2.5. % població amb targeta segons edat. Cobertura

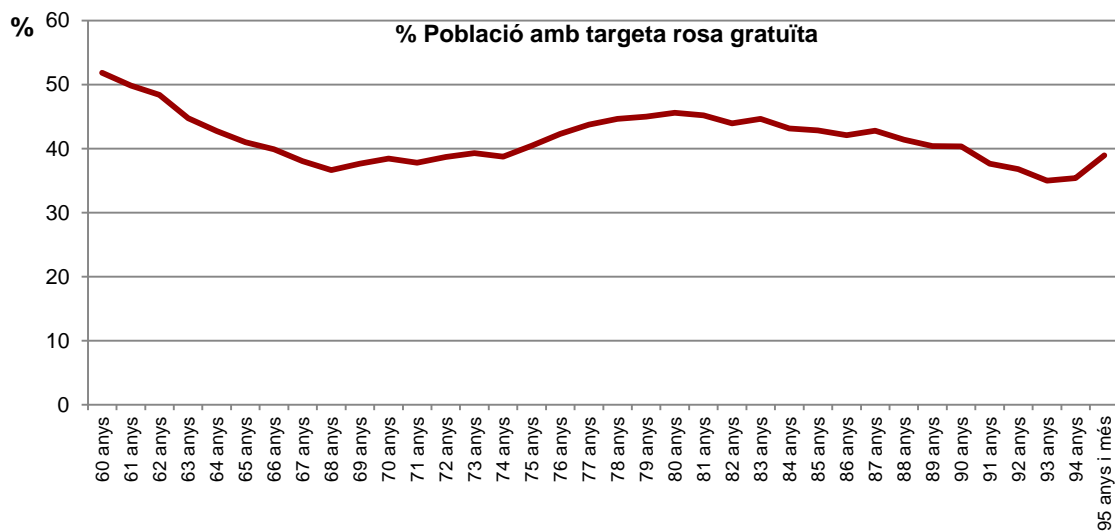
La proporció de targetes respecte el total de persones de 60 anys i més és del 47,5%. Dels 61 anys fins els 77 anys va augmentant arribant el seu màxim als 82 anys. A partir dels 86 anys comença a disminuir de forma gradual.



Targeta Rosa / Febrer 2017

2.6. % targetes gratuïtes segons edat

En relació a les persones de 60 anys i més, la proporció de targetes gratuïtes respecte del total de documents és del 41,8%. Per a més detall, aquesta proporció se situa per sota del 40% a les edats entre 66 anys i 73 anys i de 90 anys fins els 95 anys i més.



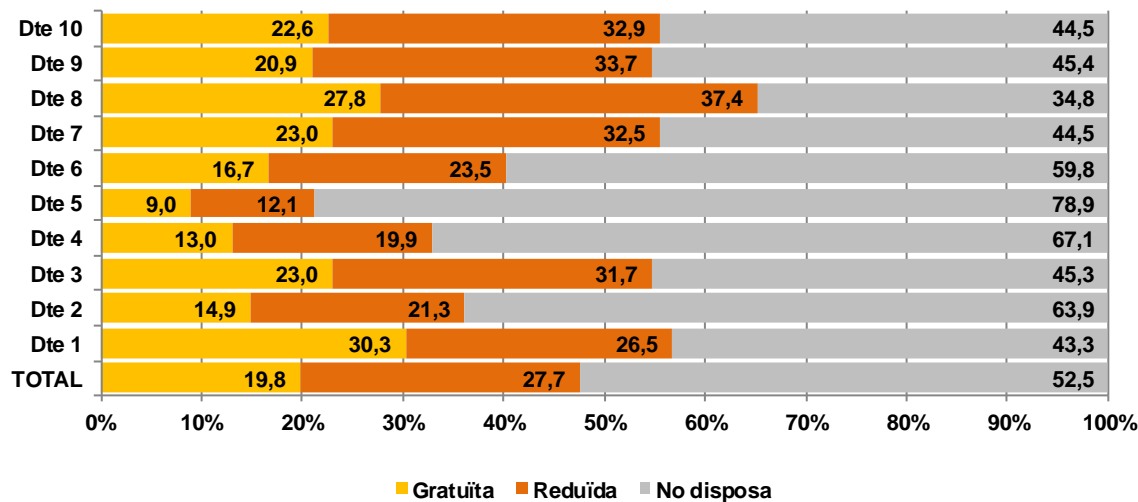
Targeta Rosa / Febrer 2017

2.7. % població amb targeta i tipus. Districtes

En general, la distribució de targetes per districtes guarda estreta relació amb la situació de cada districte respecte a la renda mitjana de la ciutat. Allà on la renda és més alta, menor és la proporció de Targeta Rosa respecte a la població de referència i a l'inrevés.

El pes de titulars de Targeta Rosa residents a Nou Barris (65,2%), Ciutat Vella (56,7%), Horta-Guinardó i Sant Martí (55,5%), Sants-Montjuïc i Sant Andreu (54,6%) és superior a la mitjana de la població gran de la ciutat de Barcelona (47,5%). A Gràcia (40,2%), Eixample (36,1%), Les Corts (32,9%) i sobretot Sarrià-Sant Gervasi (21,1%) és inferior.

A més, a tots els districtes la quantitat de targetes reduïdes supera a la de targetes gratuïtes, excepte en el cas de Ciutat Vella que abunden més les targetes gratuïtes.



Targeta Rosa / Febrer 2017

2.8. % població amb targeta i tipus. Barris

En el mapa per barris (a la pàgina següent) s'observa la distribució actual de les persones grans amb Targeta Rosa en aquests territoris. Les zones de color més fosc és on l'impacte de la Targeta Rosa sobre la població de referència és més alt.

La correspondència entre el nivell de renda i l'impacte de la Targeta Rosa és evident. Concentren més del 70% (zones de color verd més fosc al mapa) els barris següents: Ciutat Meridiana, Can Peguera, Baró de Viver, Torre Baró, Carmel, Roquetes, Verdum i Trinitat Vella.

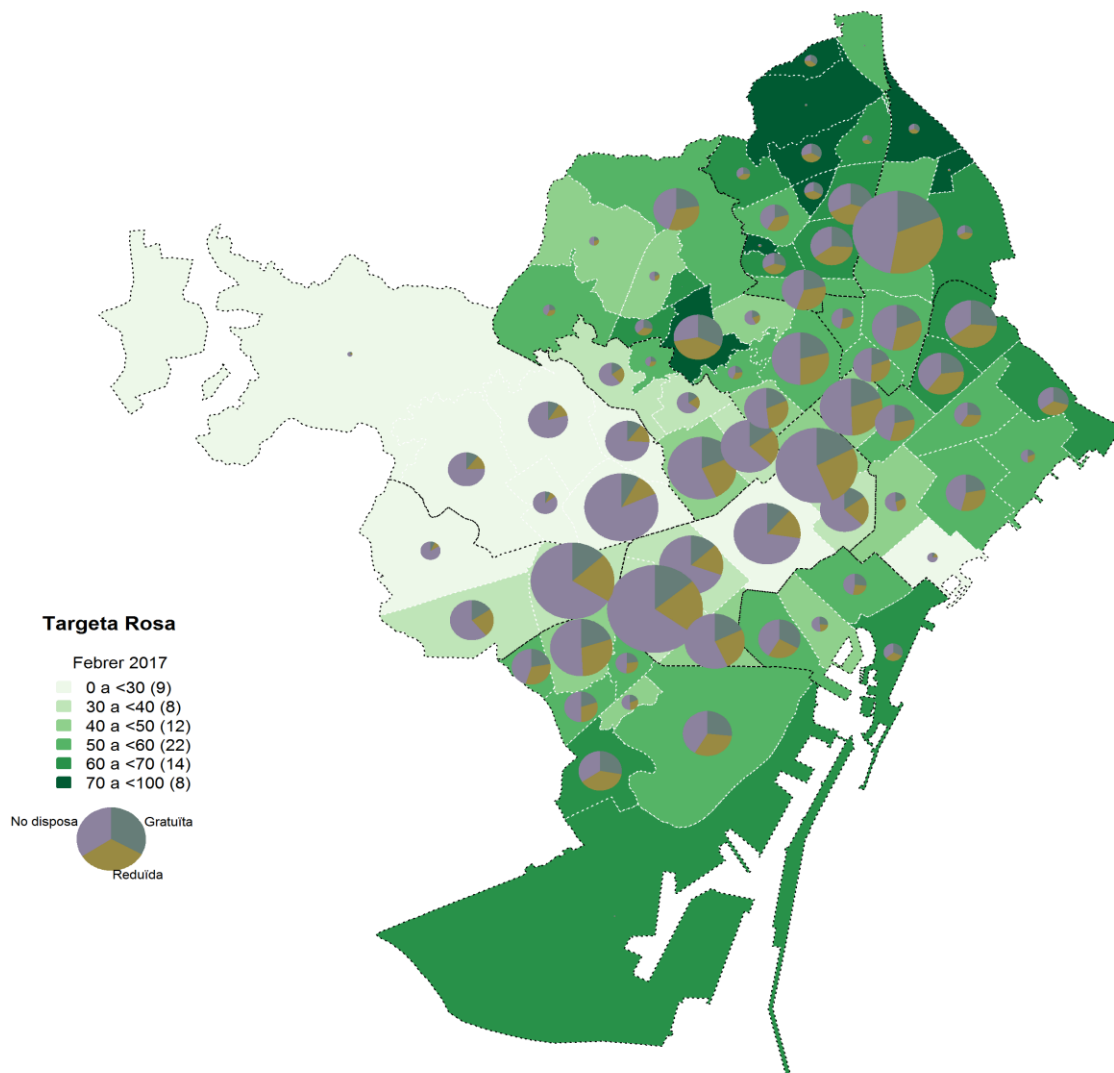
Entre el 60% i el 70% de tinença de targeta (zones de verd fosc i menys fosc al mapa) se situen en ordre descendent: Trinitat Nova, Prosperitat, Turó de la Peira, Bon Pastor, Marina del Port, Besòs i el Maresme, Porta, Canyelles, Verneda i la pau, Marina del Prat Vermell, Barceloneta, Teixonera, Clota i Sant Martí de Provençals.

Per sota del 40% de tinença de targeta (zones de color verd més clar i verd pàl·lid) se situen en ordre descendent: Maternitat i Sant Ramon, Vallcarca i els Penitents, Camp d'en Grassot i Gràcia Nova, Fort Pienc, Nova Esquerra de l'Eixample, Salut, Les Corts, Antiga Esquerra de l'Eixample, Dreta de l'Eixample, Vallvidrera, el Tibidabo i les Planes, Putget i Farró, Sarrià, Vila Olímpica del Poblenou, Sant Gervasi-Bonanova, Sant Gervasi-Galvany, Pedralbes, i les Tres Torres.

La resta se situen en torn de la mitjana de Barcelona (47,5%) i oscil·len entre el 40% i 60%.

Els gràfics pastís del mapa indiquen el volum de població major de 60 anys del barri (fixar-se amb la dimensió del pastís) i la seva tipologia (% de població amb targeta gratuïta, % de població amb targeta reduïda i % de població que no en disposa).

Targeta Rosa / Febrer 2017



Targeta Rosa / Febrer 2017

03

Annex: Taules d'evolució

Targeta Rosa / Febrer 2017

3. Taules d'evolució

3.1. Modalitat, sexe, edat quinquennal i districtes

	29/01/2009	%	18/02/2010	%	11/01/2011	%	22/02/2012	%	7/02/2013	%	27/02/2014	%	15/01/2015	%	20/11/2015	%	23/02/2017	%
Modalitat tarjeta																		
TOTAL	231.210	100,0	229.379	100,0	228.825	100,0	227.152	100,0	225.680	100,0	221.501	100,0	219.000	100,0	218.608	100,0	211.411	100,0
Gratuïta	108.802	47,1	105.725	46,1	102.857	45,0	100.087	44,1	98.138	43,5	94.352	42,6	92.531	42,3	91.605	41,9	88.291	41,8
Reduïda	122.408	52,9	123.654	53,9	125.968	55,0	127.065	55,9	127.542	56,5	127.149	57,4	126.469	57,7	127.003	58,1	123.120	58,2
Sexe																		
TOTAL	231.210	100,0	229.379	100,0	228.825	100,0	227.152	100,0	225.680	100,0	221.501	100,0	219.000	100,0	218.608	100,0	211.411	100,0
Home	87.685	37,9	87.098	38,0	87.003	38,0	86.479	38,1	86.082	38,1	84.571	38,2	83.720	38,2	83.740	38,3	81.022	38,3
Dona	143.525	62,1	142.281	62,0	141.822	62,0	140.673	61,9	139.598	61,9	136.930	61,8	135.280	61,8	134.868	61,7	130.389	61,7
Edat quinquennal																		
TOTAL	231.210	100,0	229.379	100,0	228.825	100,0	227.152	100,0	225.680	100,0	221.501	100,0	219.000	100,0	218.608	100,0	211.411	100,0
Fins a 64 anys	32.618	14,1	33.588	14,6	33.805	14,8	33.299	14,7	31.694	14,0	30.675	13,8	29.274	13,4	26.988	12,3	27.144	12,8
65-69 anys	41.235	17,8	42.846	18,7	41.631	18,2	42.325	18,6	42.782	19,0	42.004	19,0	41.247	18,8	39.369	18,0	37.992	18,0
70-74 anys	45.296	19,6	42.198	18,4	42.001	18,4	39.178	17,2	37.741	16,7	38.993	17,6	40.736	18,6	40.175	18,4	39.880	18,9
75-79 anys	48.079	20,8	46.915	20,5	45.782	20,0	44.840	19,7	43.615	19,3	40.016	18,1	36.881	16,8	36.793	16,8	34.260	16,2
80-84 anys	36.996	16,0	36.532	15,9	37.188	16,3	37.320	16,4	37.750	16,7	37.222	16,8	36.914	16,9	37.097	17,0	35.502	16,8
85-89 anys	19.626	8,5	20.017	8,7	20.692	9,0	21.676	9,5	22.596	10,0	22.664	10,2	23.141	10,6	25.255	11,6	24.346	11,5
90-94 anys	6.042	2,6	5.965	2,6	6.319	2,8	7.024	3,1	7.858	3,5	8.222	3,7	8.955	4,1	10.470	4,8	10.050	4,8
95 anys i més	1.318	0,6	1.318	0,6	1.407	0,6	1.490	0,7	1.644	0,7	1.705	0,8	1.852	0,8	2.461	1,1	2.237	1,1
Districtes																		
TOTAL	231.210	100,0	229.379	100,0	228.825	100,0	227.152	100,0	225.680	100,0	221.501	100,0	219.000	100,0	218.608	100,0	211.411	100,0
1. Ciutat Vella	13.278	5,7	12.900	5,6	12.554	5,5	12.232	5,4	11.954	5,3	11.376	5,1	11.080	5,1	10.897	5,0	10.370	4,9
2. Eixample	31.924	13,8	31.277	13,6	30.933	13,5	30.493	13,4	30.047	13,3	29.157	13,2	28.649	13,1	28.557	13,1	27.283	12,9
3. Sants-Montjuïc	28.604	12,4	28.452	12,4	28.432	12,4	28.156	12,4	27.974	12,4	27.588	12,5	27.420	12,5	27.388	12,5	26.471	12,5
4. Les Corts	9.275	4,0	9.341	4,1	9.356	4,1	9.287	4,1	9.268	4,1	9.163	4,1	9.080	4,1	9.086	4,2	8.755	4,1
5. Sarrià-Sant Gervasi	9.589	4,1	9.380	4,1	9.331	4,1	9.356	4,1	9.247	4,1	9.090	4,1	8.986	4,1	8.989	4,1	8.569	4,1
6. Gràcia	15.877	6,9	15.544	6,8	15.364	6,7	15.085	6,6	14.910	6,6	14.510	6,6	14.273	6,5	14.176	6,5	13.490	6,4
7. Horta-Guinardó	30.239	13,1	30.225	13,2	30.155	13,2	29.879	13,2	29.701	13,2	29.127	13,1	28.677	13,1	28.657	13,1	27.871	13,2
8. Nou Barris	33.897	14,7	33.633	14,7	33.748	14,7	33.600	14,8	33.432	14,8	32.875	14,8	32.509	14,8	32.453	14,8	31.519	14,9
9. Sant Andreu	22.290	9,6	22.412	9,8	22.733	9,9	22.884	10,1	23.004	10,2	22.958	10,4	22.911	10,5	23.055	10,5	22.689	10,7
10. Sant Martí	36.237	15,7	36.215	15,8	36.219	15,8	36.180	15,9	36.141	16,0	35.657	16,1	35.415	16,2	35.350	16,2	34.394	16,3
No consta	-	-	-	-	-	-	-	-	2	-	-	-	-	-	-	-	-	-



Targeta Rosa / Febrer 2017

3.2. Barris

Barris	29/01/2009	%	18/02/2010	%	11/01/2011	%	22/02/2012	%	7/02/2013	%	27/02/2014	%	15/01/2015	%	20/11/2015	%	23/02/2017	%
TOTAL	231.210	100,0	229.379	100,0	228.825	100,0	227.152	100,0	225.680	100,0	221.501	100,0	219.000	100,0	218.608	100,0	211.411	100,0
1. el Raval	5.488	2,4	5.354	2,3	5.196	2,3	5.147	2,3	5.031	2,2	4.834	2,2	4.741	2,2	4.708	2,2	4.472	2,1
2. el Barri Gòtic	1.950	0,8	1.878	0,8	1.805	0,8	1.728	0,8	1.678	0,7	1.579	0,7	1.528	0,7	1.489	0,7	1.445	0,7
3. la Barceloneta	2.913	1,3	2.819	1,2	2.764	1,2	2.645	1,2	2.595	1,1	2.460	1,1	2.396	1,1	2.364	1,1	2.209	1,0
4. Sant Pere, Santa Caterina i la Ribera	2.924	1,3	2.840	1,2	2.787	1,2	2.712	1,2	2.650	1,2	2.503	1,1	2.415	1,1	2.336	1,1	2.244	1,1
5. el Fort Pienc	3.651	1,6	3.591	1,6	3.609	1,6	3.573	1,6	3.491	1,5	3.399	1,5	3.358	1,5	3.413	1,6	3.242	1,5
6. la Sagrada Família	7.504	3,2	7.321	3,2	7.244	3,2	7.149	3,1	7.062	3,1	6.891	3,1	6.778	3,1	6.770	3,1	6.489	3,1
7. la Dreta de l'Eixample	3.941	1,7	3.862	1,7	3.827	1,7	3.803	1,7	3.748	1,7	3.608	1,6	3.514	1,6	3.481	1,6	3.309	1,6
8. l'Antiga Esquerra de l'Eixample	4.486	1,9	4.335	1,9	4.240	1,9	4.131	1,8	4.072	1,8	3.932	1,8	3.805	1,7	3.755	1,7	3.534	1,7
9. la Nova Esquerra de l'Eixample	6.757	2,9	6.668	2,9	6.616	2,9	6.569	2,9	6.495	2,9	6.325	2,9	6.287	2,9	6.247	2,9	6.046	2,9
10. Sant Antoni	5.581	2,4	5.500	2,4	5.397	2,4	5.268	2,3	5.179	2,3	5.002	2,3	4.907	2,2	4.891	2,2	4.663	2,2
11. el Poble Sec - Parc Montjuïc	6.088	2,6	5.971	2,6	5.910	2,6	5.788	2,5	5.744	2,5	5.625	2,5	5.510	2,5	5.448	2,5	5.187	2,5
12. la Marina del Prat Vermell - Zona Franca	217	0,1	207	0,1	208	0,1	199	0,1	197	0,1	192	0,1	194	0,1	187	0,1	181	0,1
13. la Marina de Port	5.071	2,2	5.133	2,2	5.187	2,3	5.235	2,3	5.206	2,3	5.201	2,3	5.193	2,4	5.238	2,4	5.132	2,4
14. la Font de la Guatlla	1.546	0,7	1.552	0,7	1.577	0,7	1.558	0,7	1.557	0,7	1.550	0,7	1.540	0,7	1.537	0,7	1.502	0,7
15. Hostafrancs	2.277	1,0	2.295	1,0	2.300	1,0	2.246	1,0	2.246	1,0	2.184	1,0	2.190	1,0	2.166	1,0	2.068	1,0
16. la Bordeta	3.014	1,3	3.020	1,3	3.038	1,3	3.033	1,3	3.046	1,3	3.039	1,4	3.057	1,4	3.085	1,4	3.024	1,4
17. Sants - Badal	3.972	1,7	3.975	1,7	3.976	1,7	4.009	1,8	3.998	1,8	3.939	1,8	3.942	1,8	3.928	1,8	3.835	1,8
18. Sants	6.417	2,8	6.296	2,7	6.236	2,7	6.088	2,7	5.973	2,6	5.855	2,6	5.792	2,6	5.799	2,7	5.542	2,6
19. les Corts	5.398	2,3	5.437	2,4	5.467	2,4	5.431	2,4	5.400	2,4	5.308	2,4	5.283	2,4	5.271	2,4	5.107	2,4
20. la Maternitat i Sant Ramon	3.239	1,4	3.248	1,4	3.233	1,4	3.219	1,4	3.238	1,4	3.210	1,4	3.160	1,4	3.183	1,5	3.069	1,5
21. Pedralbes	637	0,3	655	0,3	656	0,3	637	0,3	630	0,3	643	0,3	637	0,3	632	0,3	579	0,3
22. Vallvidrera, el Tibidabo i les Planes	314	0,1	307	0,1	298	0,1	300	0,1	284	0,1	272	0,1	270	0,1	283	0,1	259	0,1
23. Sarrià	1.883	0,8	1.808	0,8	1.794	0,8	1.773	0,8	1.770	0,8	1.720	0,8	1.695	0,8	1.662	0,8	1.628	0,8
24. les Tres Torres	675	0,3	665	0,3	665	0,3	676	0,3	670	0,3	669	0,3	670	0,3	698	0,3	669	0,3
25. Sant Gervasi - la Bonanova	1.727	0,7	1.651	0,7	1.634	0,7	1.630	0,7	1.600	0,7	1.619	0,7	1.597	0,7	1.602	0,7	1.513	0,7
26. Sant Gervasi - Galvanys	2.704	1,2	2.674	1,2	2.663	1,2	2.692	1,2	2.662	1,2	2.589	1,2	2.571	1,2	2.574	1,2	2.444	1,2
27. el Putxet i el Farró	2.281	1,0	2.273	1,0	2.277	1,0	2.285	1,0	2.261	1,0	2.221	1,0	2.182	1,0	2.170	1,0	2.056	1,0
28. Vallcarca i els Penitents	1.982	0,9	1.943	0,8	1.965	0,9	1.926	0,8	1.904	0,8	1.872	0,8	1.841	0,8	1.847	0,8	1.759	0,8
29. el Coll	1.131	0,5	1.115	0,5	1.142	0,5	1.140	0,5	1.127	0,5	1.110	0,5	1.105	0,5	1.125	0,5	1.081	0,5
30. la Salut	1.570	0,7	1.565	0,7	1.520	0,7	1.495	0,7	1.510	0,7	1.496	0,7	1.490	0,7	1.476	0,7	1.448	0,7
31. la Vila de Gràcia	6.868	3,0	6.648	2,9	6.485	2,8	6.305	2,8	6.175	2,7	5.935	2,7	5.793	2,6	5.702	2,6	5.362	2,5
32. el Camp d'en Grassot i Gràcia Nova	4.321	1,9	4.270	1,9	4.252	1,9	4.219	1,9	4.194	1,9	4.097	1,8	4.044	1,8	4.020	1,8	3.840	1,8
33. el Baix Guinardó	4.182	1,8	4.164	1,8	4.190	1,8	4.147	1,8	4.093	1,8	3.990	1,8	3.939	1,8	3.920	1,8	3.840	1,8
34. Can Baró	1.592	0,7	1.602	0,7	1.585	0,7	1.604	0,7	1.583	0,7	1.563	0,7	1.538	0,7	1.542	0,7	1.491	0,7
35. el Guinardó	5.849	2,5	5.801	2,5	5.781	2,5	5.671	2,5	5.611	2,5	5.499	2,5	5.404	2,5	5.393	2,5	5.178	2,4
36. la Font d'en Fargues	1.238	0,5	1.237	0,5	1.251	0,5	1.257	0,6	1.263	0,6	1.235	0,6	1.219	0,6	1.230	0,6	1.197	0,6
37. el Carmel	6.619	2,9	6.643	2,9	6.653	2,9	6.663	2,9	6.726	3,0	6.654	3,0	6.619	3,0	6.561	3,0	6.403	3,0
38. la Teixonera	2.036	0,9	2.040	0,9	2.041	0,9	2.032	0,9	2.046	0,9	1.987	0,9	1.978	0,9	2.043	0,9	2.016	1,0
39. Sant Genís dels Agudells	1.537	0,7	1.538	0,7	1.527	0,7	1.508	0,7	1.480	0,7	1.436	0,6	1.379	0,6	1.357	0,6	1.287	0,6
40. Montbau	1.191	0,5	1.153	0,5	1.098	0,5	1.033	0,5	1.001	0,4	933	0,4	909	0,4	899	0,4	876	0,4
41. la Vall d'Hebron	841	0,4	922	0,4	921	0,4	918	0,4	918	0,4	928	0,4	902	0,4	910	0,4	906	0,4
42. la Ciota	87	0,0	91	0,0	89	0,0	84	0,0	80	0,0	73	0,0	68	0,0	69	0,0	64	0,0
43. Horta	5.065	2,2	5.032	2,2	4.993	2,2	4.962	2,2	4.900	2,2	4.824	2,2	4.720	2,2	4.732	2,2	4.613	2,2
44. Vilapicina i la Torre Llobeta	4.640	2,0	4.603	2,0	4.655	2,0	4.691	2,1	4.649	2,1	4.586	2,1	4.565	2,1	4.565	2,1	4.434	2,1
45. Porta	5.285	2,3	5.279	2,3	5.275	2,3	5.275	2,3	5.252	2,3	5.181	2,3	5.115	2,3	5.083	2,3	4.954	2,3
46. el Turó de la Peira	3.695	1,6	3.582	1,6	3.503	1,5	3.388	1,5	3.314	1,5	3.185	1,4	3.126	1,4	3.084	1,4	2.879	1,4
47. Can Peguera	520	0,2	528	0,2	514	0,2	501	0,2	511	0,2	492	0,2	482	0,2	482	0,2	472	0,2
48. la Guineueta	3.404	1,5	3.376	1,5	3.391	1,5	3.341	1,5	3.315	1,5	3.255	1,5	3.182	1,5	3.157	1,4	3.060	1,4
49. Canyelles	1.406	0,6	1.441	0,6	1.478	0,6	1.493	0,7	1.515	0,7	1.552	0,7	1.565	0,7	1.585	0,7	1.606	0,8
50. les Roquetes	2.752	1,2	2.758	1,2	2.742	1,2	2.758	1,2	2.729	1,2	2.694	1,2	2.637	1,2	2.655	1,2	2.615	1,2
51. Verdun	2.663	1,2	2.628	1,1	2.626	1,1	2.639	1,2	2.616	1,2	2.531	1,1	2.506	1,1	2.507	1,1	2.429	1,1
52. la Prosperitat	5.727	2,5	5.719	2,5	5.802	2,5	5.773	2,5	5.821	2,6	5.739	2,6	5.664	2,6	5.710	2,6	5.539	2,6
53. la Trinitat Nova	1.506	0,7	1.426	0,6	1.427	0,6	1.413	0,6	1.389	0,6	1.334	0,6	1.325	0,6	1.293	0,6	1.240	0,6
54. Torre Baró	326	0,1	317	0,1	321	0,1	315	0,1	317	0,1	350	0,2	350	0,2	362	0,2	367	0,2
55. Ciutat Meridiana	1.764	0,8	1.773	0,8	1.826	0,8	1.830	0,8	1.830	0,8	1.799	0,8	1.797	0,8	1.784	0,8	1.742	0,8
56. Vallbona	176	0,1	187	0,1	187	0,1	183	0,1	174	0,1	177	0,1	184	0,1	186	0,1	182	0,1
57. la Trinitat Vella	1.325	0,6	1.329	0,6	1.354	0,6	1.391	0,6	1.416	0,6	1.410	0,6	1.406	0,6	1.418	0,6	1.413	0,7
58. Baró de Viver	403	0,2	393	0,2	388	0,2	384	0,2	393	0,2	389	0,2	396	0,2	392	0,2	406	0,2
59. el Bon Pastor	1.983	0,9	1.997	0,9	2.010	0,9	2.010	0,9	2.025	0,9	1.980	0,9	1.959	0,9	1.936	0,9		