

# **Targeta Rosa 2015**

**Informe**

**Novembre 2015**

B  
BC  
BN



Targeta Rosa / Novembre 2015

## ÍNDEX

Fitxa tècnica .....	3
Presentació .....	4
Resum de resultats .....	5
1. Col·lectiu beneficiari Targeta Rosa .....	6
1.1. Quantitat i tipus segons col·lectiu .....	7
1.2. Quantitat i tipus segons col·lectiu. Evolució .....	8
2. Persones de 60 anys i més .....	9
2.1. Nombre de targetes. Evolució.....	10
2.2. Població amb targeta segons tipus. Sexe .....	11
2.3. Població amb targeta segons tipus. Edat quinquennal.....	12
2.4. Nombre targetes vs població amb dret. Edat any a any .....	13
2.5. % població amb targeta segons edat. Cobertura .....	14
2.6. % targetes gratuïtes segons edat .....	15
2.7. % població amb targeta i tipus. Districtes .....	16
2.8. % població amb targeta i tipus. Barris.....	17
3. Annex de taules d'evolució .....	19



Targeta Rosa / Novembre 2015

## FITXA TÈCNICA

Des de l'octubre de 1995 es van realitzant les lectures i les explotacions de dades relatives a la Targeta Rosa. La sèrie de dades és discontinua, ja que falten els abocaments de 2004 i 2005. A partir de llavors les lectures s'han anat fent als mesos de gener o febrer de cada any. Aquest cop per un canvi en el sistema informàtic de Padró, l'extracció de les dades s'ha dut a terme el 20 de novembre de 2015.

Les dades disponibles informen de la situació de la Targeta Rosa, dels dos tipus existents -gratuït i reduït- i de les característiques bàsiques definitòries del perfil de la població beneficiària.

Una de les dades fa referència a l'edat dels beneficiaris. Aquesta dada ha variat al llarg dels anys. El canvi que ha tingut lloc és amb l'edat que una persona té dret a ser beneficiari de la Targeta Rosa. En concret, de 65 anys es va escurçar fins 60 anys.



Targeta Rosa / Novembre 2015

## PRESENTACIÓ

Aquest estudi analitza la situació actual de la Targeta Rosa i l'evolució de la seva gestió des de 1995, any que s'inicià el recull de dades sistemàtiques.

L'informe s'estructura en dues parts:

Primer, es presenta la quantitat total de Targeta Rosa en circulació el 20 de novembre de 2015, tenint en compte els dos col·lectius beneficiaris: les persones de 60 i més anys i les persones amb discapacitats.

Segon, es dedica la part següent només al col·lectiu beneficiari més nombrós, les persones de 60 i més anys. S'analitza l'evolució del volum de Targeta Rosa des de 1995 i la situació actual. També es descriu el tipus de beneficiari, tenint en compte aspectes com ara el sexe, l'edat, el districte de residència, el barri de residència i el centre de serveis socials més proper. A més, s'analitza els dos tipus de targeta disponibles: gratuïta i reduïda.

Les taules annexades aporten informació numèrica complementària per a conèixer més detalladament la gestió de la Targeta Rosa.



Targeta Rosa / Novembre 2015

## RESUM DE RESULTATS

Enguany les tendències principals observades en la gestió de la Targeta Rosa són:

El 20 de novembre de 2015 el nombre total de targetes roses és de 246.725 documents repartits de la següent manera: 218.608 documents assignats a les persones de 60 i més anys (88,6%) i 28.117 documents assignats a persones amb discapacitat (11,4%).

Respecte al col·lectiu de persones grans, el novembre de 2015 el 49,0% té Targeta Rosa. Aquesta proporció ha anat minvant poc a poc. Concretament, s'ha passat del 57% del 2007 al 50,3% el 2014, i ara el 49,0%.

Del total de targetes per a les persones grans, la proporció de gratuïtes és del 41,9% i de reduïdes del 58,1%.



Targeta Rosa / Novembre 2015

# 01

## Col·lectiu beneficiari Targeta Rosa

Targeta Rosa / Novembre 2015

## 1. Col·lectiu beneficiari Targeta Rosa

### 1.1. Quantitat i tipus segons col·lectiu

En aquest apartat s'ofereixen les dades principals relatives a la Targeta Rosa. Concretament, quantes targetes es troben en funcionament i quin és el percentatge de gratuïtes i de reduïdes existent sobre el total. També quin pes té cadascun dels col·lectius d'usuaris (les persones de més de 60 anys i les persones amb discapacitat) sobre el total.

El 20 de novembre de 2015 un total de 246.725 persones disposen de Targeta Rosa.

Del total de documents, les Targetes Rosa gratuïtes suposen el 45,5% i les reduïdes el 54,5%.

Del total de Targetes Rosa, el 88,6% (218.608 documents) correspon a persones de 60 i més anys i l'11,4% s'assigna a persones amb discapacitat (28.117 documents).

De les persones de 60 i més anys, el 41,9% té Targeta Rosa gratuïta i el 58,1% reduïda. De les persones amb discapacitat, el 73,7% la té gratuïta i el 26,3% reduïda.

Tipus de targeta	TOTAL		Col·lectiu de 60 anys i més		Col·lectiu amb discapacitat	
	Nombre	%	Nombre	%	Nombre	%
<b>TOTAL</b>	<b>246.725</b>	<b>100,0</b>	<b>218.608</b>	<b>100,0</b>	<b>28.117</b>	<b>100,0</b>
<b>Gratuïta</b>	<b>112.321</b>	<b>45,5</b>	<b>91.605</b>	<b>41,9</b>	<b>20.716</b>	<b>73,7</b>
<b>Reduïda</b>	<b>134.404</b>	<b>54,5</b>	<b>127.003</b>	<b>58,1</b>	<b>7.401</b>	<b>26,3</b>

## Targeta Rosa / Novembre 2015

### 1.2. Quantitat i tipus segons col·lectiu. Evolució

Si es compara la quantitat total de Targetes Rosa del 20 de novembre de 2015 amb la del 15 de gener de 2015 s'observa un augment total de 735 unitats. Aquesta xifra és el resultat d'una reducció de 392 unitats del col·lectiu de 60 i més anys contrarestada amb un augment de 1.127 unitats destinades al col·lectiu amb discapacitat.

Per a més detall i pel que fa al col·lectiu de gent gran, entre el febrer de 2015 i el novembre de 2015 es produeix una rebaixa important de les targetes gratuïtes de 926 unitats, i un augment del nombre de reduïdes de 534 unitats.

Tipus col·lectiu	22/02/2012	07/02/2013	27/02/2014	15/01/2015	20/11/2015	Var. nov 2015-gen 2015	
						Targetes	%
<b>TOTAL</b>	<b>251.312</b>	<b>250.669</b>	<b>247.657</b>	<b>245.990</b>	<b>246.725</b>	<b>735</b>	<b>0,30</b>
<b>60 anys i més</b>	<b>227.152</b>	<b>225.680</b>	<b>221.501</b>	<b>219.000</b>	<b>218.608</b>	<b>-392</b>	<b>-0,18</b>
Gratuïta	<b>100.087</b>	<b>98.138</b>	<b>94.352</b>	<b>92.531</b>	<b>91.605</b>	<b>-926</b>	<b>-1,00</b>
Reduïda	<b>127.065</b>	<b>127.542</b>	<b>127.149</b>	<b>126.469</b>	<b>127.003</b>	<b>534</b>	<b>0,42</b>
<b>amb discapacitat</b>	<b>24.160</b>	<b>24.989</b>	<b>26.156</b>	<b>26.990</b>	<b>28.117</b>	<b>1.127</b>	<b>4,18</b>
Gratuïta	<b>17.659</b>	<b>18.235</b>	<b>19.172</b>	<b>19.839</b>	<b>20.716</b>	<b>877</b>	<b>4,42</b>
Reduïda	<b>6.501</b>	<b>6.754</b>	<b>6.984</b>	<b>7.151</b>	<b>7.401</b>	<b>250</b>	<b>3,50</b>





Targeta Rosa / Novembre 2015

# 02

## Persones de 60 anys i més

Targeta Rosa / Novembre 2015

## 2. Persones de 60 anys i més

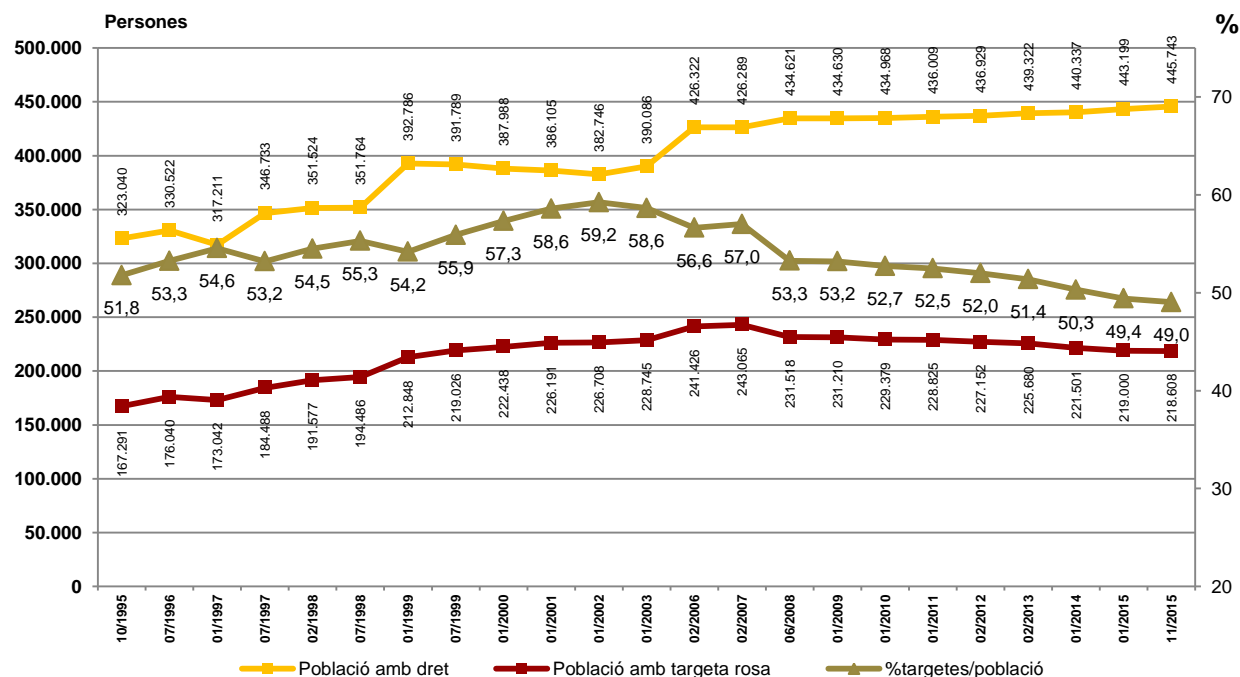
### 2.1. Nombre de targetes. Evolució

El 20 de novembre de 2015 el total de població de 60 anys i més amb dret a Targeta Rosa és 445.743 persones.

El total de població gran amb dret a la Targeta Rosa experimenta un creixement lleuger des de 2009 (+11.113).

Entre 1995 i 2007 es va produir un creixement general de Targetes Rosa efectives. A partir de 2008 s'observa un descens del seu nombre. Entre 2008 i novembre de 2015 el descens registrat és de 12.910 targetes.

El 20 de novembre de 2015 el total de persones grans que disposen de Targeta Rosa és 218.608. Entre el gener de 2015 i el novembre de 2015 es produeix un descens del nombre de Targetes Rosa (en total 392 unitats menys) paral·lel a un augment de 2.544 persones de 60 i més anys amb dret a tenir-ne.



Targeta Rosa / Novembre 2015

## 2.2. Població amb targeta segons tipus. Sexe

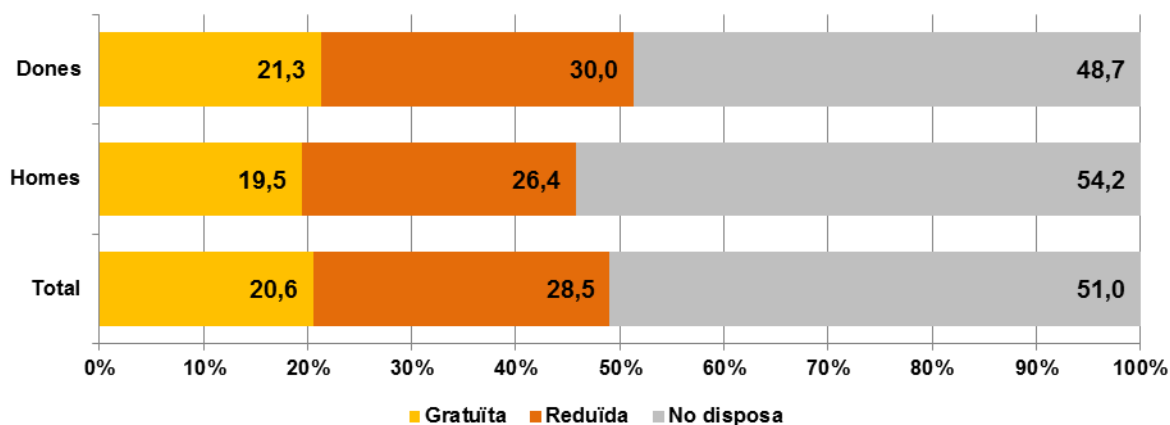
El 49% de la població de 60 i més anys amb dret a tenir Targeta Rosa, n'és beneficiari. D'aquest percentatge, el 20,6% la té gratuïta i el 28,5% reduïda.

El 51,3% de les dones tenen Targeta Rosa. En aquest cas, el 21,3% la té gratuïta i el 30% reduïda.

El 45,8% dels homes disposen de Targeta Rosa i, concretament, el 19,5% gratuïta i el 26,4% reduïda.

Per tant, hi ha més dones amb Targeta Rosa que homes (+ 5,5 punts). I també hi ha més dones amb targeta reduïda que homes (+ 3,6 punts).

	TOTAL	Homes	Dones
<b>Població beneficiària targeta rosa</b>	<b>445.743</b>	<b>182.780</b>	<b>262.963</b>
<b>En disposa</b>	<b>218.608</b>	<b>83.740</b>	<b>134.868</b>
Gratuïta	<b>91.605</b>	<b>35.553</b>	<b>56.052</b>
Reduïda	<b>127.003</b>	<b>48.187</b>	<b>78.816</b>
<b>No en disposa</b>	<b>227.135</b>	<b>99.040</b>	<b>128.095</b>



Targeta Rosa / Novembre 2015

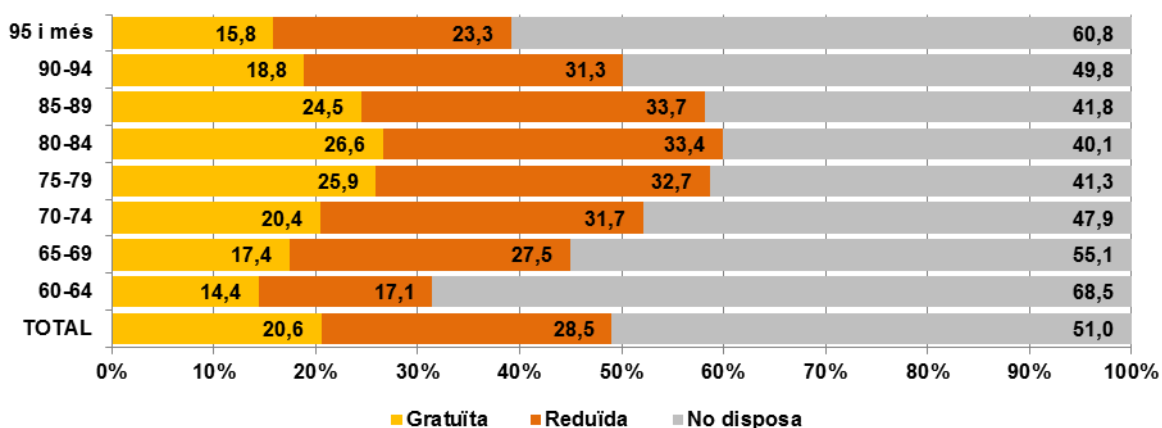
### 2.3. Població amb targeta segons tipus. Edat quinquennal

El 51% de la població de 60 anys i més no disposa de Targeta Rosa, aquest proporció té el nivell més alt el 68,5% per la població de 60 a 64 anys.

El nivell més alt de tinença de la Targeta Rosa es concentra en els intervals d'edat centrals, superant el 55% les persones dels grups entre 75 i 89 anys.

La repartició entre targetes gratuïtes i targetes reduïdes és asimètrica en totes les franges d'edat, essent la targeta reduïda sempre la més freqüent.

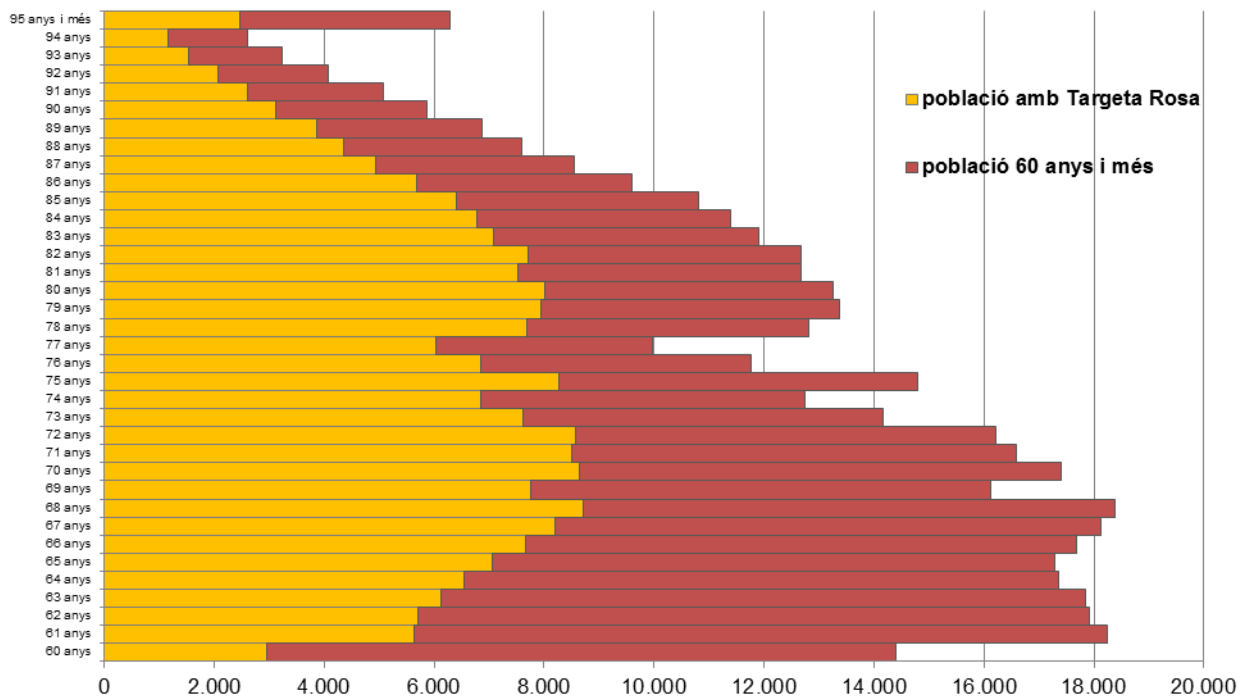
Grups d'edat	Població de 60 anys i més	Disposa			No disposa
		TOTAL	Gratuïta	Reduïda	
<b>TOTAL</b>	<b>445.743</b>	<b>218.608</b>	<b>91.605</b>	<b>127.003</b>	<b>227.135</b>
60-64 anys	85.797	26.988	12.358	14.630	58.809
65-69 anys	87.629	39.369	15.260	24.109	48.260
70-74 anys	77.119	40.175	15.730	24.445	36.944
75-79 anys	62.718	36.793	16.257	20.536	25.925
80-84 anys	61.908	37.097	16.448	20.649	24.811
85-89 anys	43.427	25.255	10.627	14.628	18.172
90-94 anys	20.864	10.470	3.930	6.540	10.394
95 anys i més	6.281	2.461	995	1.466	3.820



Targeta Rosa / Novembre 2015

## 2.4. Nombre de targetes vs població amb dret. Edat any a any

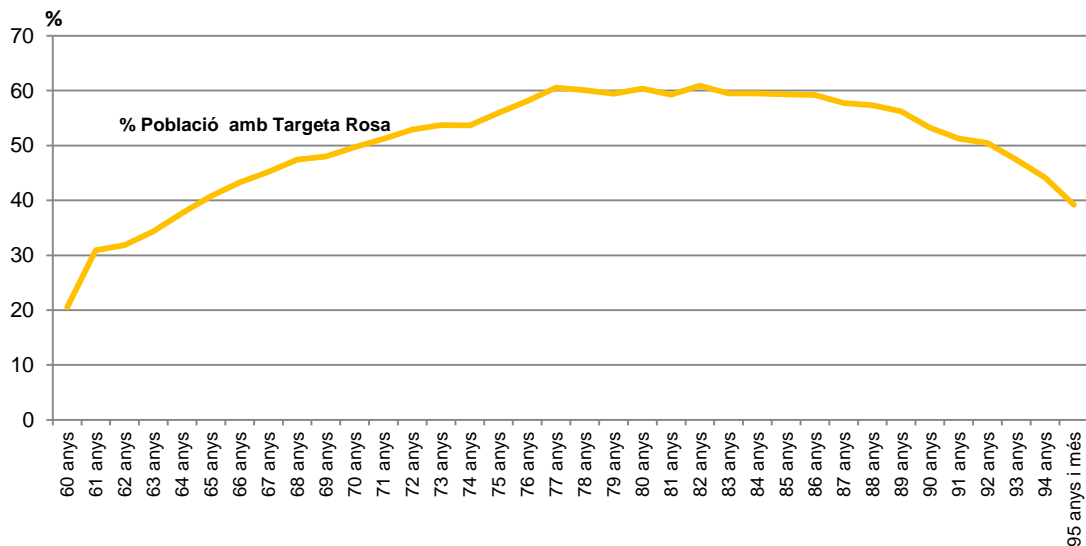
Es compara gràficament el nombre de persones grans que disposen de Targeta Rosa amb el total de la població amb dret a tenir-ne per edat. En el gràfic s'observa que la corba de la tinença de la targeta és bastant paral·lela a la de la població amb dret a tenir-ne. Les diferències més grans són al principi de la incorporació al servei fins els 70 anys.



Targeta Rosa / Novembre 2015

## 2.5. % població amb targeta segons edat. Cobertura

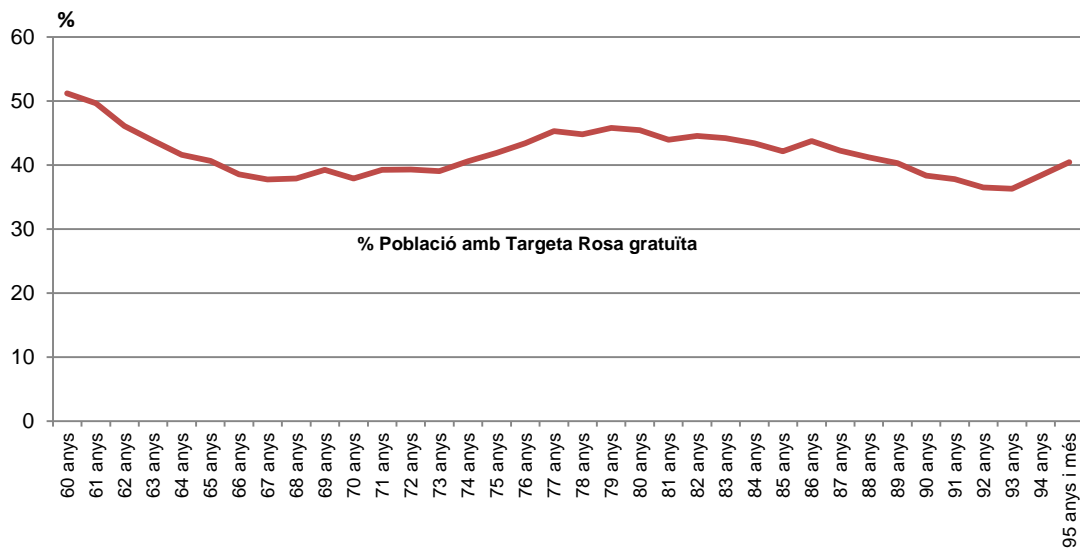
La proporció de targetes respecte el total de persones de 60 anys i més és del 49%. Dels 61 anys fins els 77 anys va augmentant arribant el seu màxim als 82 anys. A partir dels 86 anys comença a disminuir de forma gradual.



## Targeta Rosa / Novembre 2015

**2.6. % targetes gratuïtes segons edat**

En relació a les persones de 60 anys i més, la proporció de targetes gratuïtes respecte del total de documents és del 41,9%. Per a més detall, aquesta proporció se situa per sota del 40% a les edats entre 66 anys i 73 anys i de 90 anys fins els 94 anys.



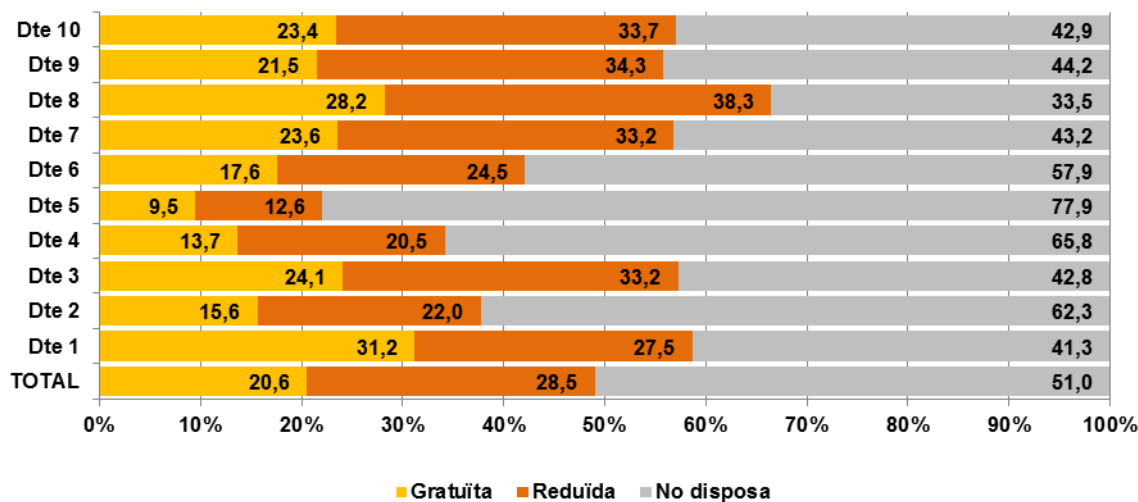
## Targeta Rosa / Novembre 2015

### 2.7. % població amb targeta i tipus. Districtes

En general, la distribució de targetes per districtes guarda estreta relació amb la situació de cada districte respecte a la renda mitjana de la ciutat. Allà on la renda és més alta, menor és la proporció de Targeta Rosa respecte a la població de referència i a l'inrevés.

El pes de titulars de Targeta Rosa residents a Nou Barris (66,5%), Ciutat Vella (58,7%), Sants-Montjuïc i Sant Martí (57%), Horta-Guinardó (56,8%) i Sant Andreu (55,8%) es superior a la mitjana de la població gran de la ciutat de Barcelona (49%). A Gràcia (42%), Eixample (37,7%), Les Corts (34,2%) i sobretot Sarrià-Sant Gervasi (22%) és inferior.

A més, a tots els districtes la quantitat de targetes reduïdes supera a la de targetes gratuïtes, excepte en el cas de Ciutat Vella que abunden més les targetes gratuïtes.





Targeta Rosa / Novembre 2015

## **2.8. % població amb targeta i tipus. Barris**

En el mapa per barris (a la pàgina següent) s'observa la distribució actual de les persones grans amb Targeta Rosa en aquests territoris. Les zones de color més fosc és on l'impacte de la Targeta Rosa sobre la població de referència és més alt.

La correspondència entre el nivell de renda i l'impacte de la Targeta Rosa és evident. Concentren més del 70% (zones de color verd més fosc al mapa) els barris següents: Ciutat Meridiana, Can Peguera, Carmel, Baró de Viver, Roquetes, Verdum, Torre Baró, Trinitat Vella, Trinitat Nova, i Turó de la Peira.

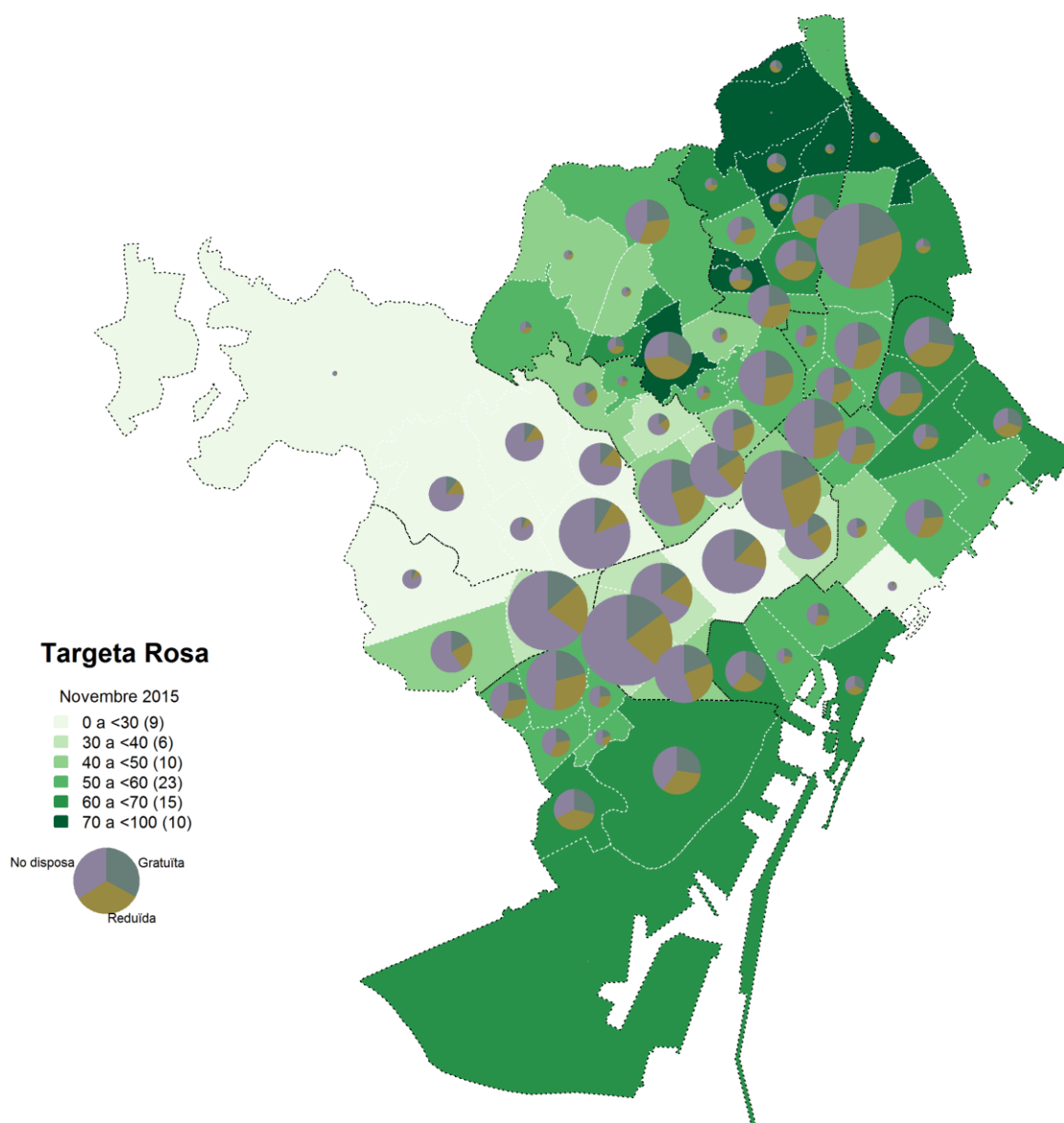
Entre el 60% i el 70% de tinença de targeta (zones de verd fosc i menys fosc al mapa) se situen en ordre descendent: Prosperitat, Bon Pastor, Marina del Port, Besòs i el Maresme, Porta, Verneda i la Pau, Canyelles, Barceloneta, Teixonera, Clota, Marina del Prat Vermell, Sant Martí de Provençals, Raval, Provençals del Poblenou i Poble Sec.

Per sota del 40% de tinença de targeta (zones de color verd més clar i verd pàl·lid) se situen en ordre descendent: Fort Pienc, Camp d'en Grassot i Gràcia Nova, Nova Esquerra de l'Eixample, Salut, Les Corts, Antiga Esquerra de l'Eixample, Vallvidrera, el Tibidabo i les Planes, Dreta de l'Eixample, Putget i Farró, Sarrià, Vila Olímpica del Poblenou, Sant Gervasi-Bonanova, Sant Gervasi-Galvany, Pedralbes, i les Tres Torres.

La resta se situen en torn de la mitjana de Barcelona (49%) i oscil·len entre el 40% i 60%.

Els gràfics pastís del mapa indiquen el volum de població major de 60 anys del barri (fixar-se amb la dimensió del pastís) i la seva tipologia (% de població amb targeta gratuïta, % de població amb targeta reduïda i % de població que no en disposa).

## Targeta Rosa / Novembre 2015



Targeta Rosa / Novembre 2015

# 03

## Annex: Taules d'evolució

Targeta Rosa / Novembre 2015

## 3. Taules d'evolució

### 3.1. Modalitat, sexe, edat quinquennal i districtes

	17/06/2008	%	29/01/2009	%	18/02/2010	%	11/01/2011	%	22/02/2012	%	7/02/2013	%	27/02/2014	%	15/01/2015	%	20/11/2015	%
<b>Modalitat tarjeta</b>																		
TOTAL	231.518	100,0	231.210	100,0	229.379	100,0	228.825	100,0	227.152	100,0	225.680	100,0	221.501	100,0	219.000	100,0	218.608	100,0
Gratuita	110.925	47,9	108.802	47,1	105.725	46,1	102.857	45,0	100.087	44,1	98.138	43,5	94.352	42,6	92.531	42,3	91.605	41,9
Reduïda	120.593	52,1	122.408	52,9	123.654	53,9	125.968	55,0	127.065	55,9	127.542	56,5	127.149	57,4	126.469	57,7	127.003	58,1
<b>Sexe</b>																		
TOTAL	231.518	100,0	231.210	100,0	229.379	100,0	228.825	100,0	227.152	100,0	225.680	100,0	221.501	100,0	219.000	100,0	218.608	100,0
Home	87.687	37,9	87.685	37,9	87.098	38,0	87.003	38,0	86.479	38,1	86.082	38,1	84.571	38,2	83.720	38,2	83.740	38,3
Dona	143.831	62,1	143.525	62,1	142.281	62,0	141.822	62,0	140.673	61,9	139.598	61,9	136.930	61,8	135.280	61,8	134.868	61,7
<b>Edat quinquennal</b>																		
TOTAL	231.518	100,0	231.210	100,0	229.379	100,0	228.825	100,0	227.152	100,0	225.680	100,0	221.501	100,0	219.000	100,0	218.608	100,0
Fins a 64 anys	34.567	14,9	32.618	14,1	33.588	14,6	33.805	14,8	33.299	14,7	31.694	14,0	30.675	13,8	29.274	13,4	26.988	12,3
65-69 anys	39.375	17,0	41.235	17,8	42.846	18,7	41.631	18,2	42.325	18,6	42.782	19,0	42.004	19,0	41.247	18,8	39.369	18,0
70-74 anys	49.167	21,2	45.296	19,6	42.198	18,4	42.001	18,4	39.178	17,2	37.741	16,7	38.993	17,6	40.736	18,6	40.175	18,4
75-79 anys	47.946	20,7	48.079	20,8	46.915	20,5	45.782	20,0	44.840	19,7	43.615	19,3	40.016	18,1	36.881	16,8	36.793	16,8
80-84 anys	35.981	15,5	36.996	16,0	36.532	15,9	37.188	16,3	37.320	16,4	37.750	16,7	37.222	16,8	36.914	16,9	37.097	17,0
85-89 anys	17.780	7,7	19.626	8,5	20.017	8,7	20.692	9,0	21.676	9,5	22.596	10,0	22.664	10,2	23.141	10,6	25.255	11,6
90-94 anys	5.598	2,4	6.042	2,6	5.965	2,6	6.319	2,8	7.024	3,1	7.858	3,5	8.222	3,7	8.955	4,1	10.470	4,8
95 anys i més	1.104	0,5	1.318	0,6	1.318	0,6	1.407	0,6	1.490	0,7	1.644	0,7	1.705	0,8	1.852	0,8	2.461	1,1
<b>Districtes</b>																		
TOTAL	231.518	100,0	231.210	100,0	229.379	100,0	228.825	100,0	227.152	100,0	225.680	100,0	221.501	100,0	219.000	100,0	218.608	100,0
1. Ciutat Vella	13.571	5,9	13.278	5,7	12.900	5,6	12.554	5,5	12.232	5,4	11.954	5,3	11.376	5,1	11.080	5,1	10.897	5,0
2. Eixample	32.199	13,9	31.924	13,8	31.277	13,6	30.933	13,5	30.493	13,4	30.047	13,3	29.157	13,2	28.649	13,1	28.557	13,1
3. Sants-Montjuïc	28.713	12,4	28.604	12,4	28.452	12,4	28.432	12,4	28.156	12,4	27.974	12,4	27.588	12,5	27.420	12,5	27.388	12,5
4. Les Corts	9.271	4,0	9.275	4,0	9.341	4,1	9.356	4,1	9.287	4,1	9.268	4,1	9.163	4,1	9.080	4,1	9.086	4,1
5. Sarrià-Sant Gervasi	9.600	4,1	9.589	4,1	9.380	4,1	9.331	4,1	9.356	4,1	9.247	4,1	9.090	4,1	8.986	4,1	8.989	4,1
6. Gràcia	16.070	6,9	15.877	6,9	15.544	6,8	15.364	6,7	15.085	6,6	14.910	6,6	14.510	6,6	14.273	6,5	14.176	6,5
7. Horta-Guinardó	30.171	13,0	30.239	13,1	30.225	13,2	30.155	13,2	29.879	13,2	29.701	13,2	29.127	13,1	28.677	13,1	28.657	13,1
8. Nou Barris	33.808	14,6	33.897	14,7	33.633	14,7	33.748	14,7	33.600	14,8	33.432	14,8	32.875	14,8	32.509	14,8	32.453	14,8
9. Sant Andreu	22.025	9,5	22.290	9,6	22.412	9,8	22.733	9,9	22.884	10,1	23.004	10,2	22.958	10,4	22.911	10,5	23.055	10,5
10. Sant Martí	36.090	15,6	36.237	15,7	36.215	15,8	36.219	15,8	36.180	15,9	36.141	16,0	35.657	16,1	35.415	16,2	35.350	16,2
No consta	-	-	-	-	-	-	-	-	-	-	2	-	-	-	-	-	-	-

## Targeta Rosa / Novembre 2015

### 3.2. Barris

Barris	17/06/2008	% 29/01/2009	% 18/02/2010	% 11/01/2011	% 22/02/2012	% 7/02/2013	% 27/02/2014	% 15/01/2015	% 20/11/2015	%								
<b>TOTAL</b>	<b>231.518</b>	<b>100,0</b>	<b>231.210</b>	<b>100,0</b>	<b>229.379</b>	<b>100,0</b>	<b>228.825</b>	<b>100,0</b>	<b>227.152</b>	<b>100,0</b>	<b>225.680</b>	<b>100,0</b>	<b>221.501</b>	<b>100,0</b>	<b>219.000</b>	<b>100,0</b>	<b>218.608</b>	<b>100,0</b>
1. el Raval	5.605	2,4	5.488	2,4	5.354	2,3	5.196	2,3	5.147	2,3	5.031	2,2	4.834	2,2	4.741	2,2	4.708	2,2
2. el Barri Gòtic	2.009	0,9	1.950	0,8	1.878	0,8	1.805	0,8	1.728	0,8	1.678	0,7	1.579	0,7	1.528	0,7	1.489	0,7
3. la Barceloneta	2.960	1,3	2.913	1,3	2.819	1,2	2.764	1,2	2.645	1,2	2.595	1,1	2.460	1,1	2.396	1,1	2.364	1,1
4. Sant Pere, Santa Caterina i la Ribera	2.994	1,3	2.924	1,3	2.840	1,2	2.787	1,2	2.712	1,2	2.650	1,2	2.503	1,1	2.415	1,1	2.336	1,1
5. el Fort Pienc	3.677	1,6	3.651	1,6	3.591	1,6	3.609	1,6	3.573	1,6	3.491	1,5	3.399	1,5	3.358	1,5	3.413	1,6
6. la Sagrada Família	7.528	3,3	7.504	3,2	7.321	3,2	7.244	3,2	7.149	3,1	7.062	3,1	6.891	3,1	6.778	3,1	6.770	3,1
7. la Dreta de l'Eixample	3.973	1,7	3.941	1,7	3.862	1,7	3.827	1,7	3.803	1,7	3.748	1,7	3.608	1,6	3.514	1,6	3.481	1,6
8. l'Antiga Esquerra de l'Eixample	4.498	1,9	4.486	1,9	4.335	1,9	4.240	1,9	4.131	1,8	4.072	1,8	3.932	1,8	3.805	1,7	3.755	1,7
9. la Nova Esquerra de l'Eixample	6.842	3,0	6.757	2,9	6.668	2,9	6.616	2,9	6.569	2,9	6.495	2,9	6.325	2,9	6.287	2,9	6.247	2,9
10. Sant Antoni	5.679	2,5	5.581	2,4	5.500	2,4	5.397	2,4	5.268	2,3	5.179	2,3	5.002	2,3	4.907	2,2	4.891	2,2
11. el Poble Sec - Parc Montjuïc	6.169	2,7	6.088	2,6	5.971	2,6	5.910	2,6	5.788	2,5	5.744	2,5	5.625	2,5	5.510	2,5	5.448	2,5
12. la Marina del Prat Vermell - Zona Franca	198	0,1	217	0,1	207	0,1	208	0,1	199	0,1	197	0,1	192	0,1	194	0,1	187	0,1
13. la Marina de Port	5.011	2,2	5.071	2,2	5.133	2,2	5.187	2,3	5.235	2,3	5.206	2,3	5.201	2,3	5.193	2,4	5.238	2,4
14. la Font de la Guatlla	1.545	0,7	1.546	0,7	1.552	0,7	1.577	0,7	1.558	0,7	1.557	0,7	1.550	0,7	1.540	0,7	1.537	0,7
15. Hortafrancs	2.324	1,0	2.277	1,0	2.295	1,0	2.300	1,0	2.246	1,0	2.246	1,0	2.184	1,0	2.190	1,0	2.166	1,0
16. la Bordeta	2.994	1,3	3.014	1,3	3.020	1,3	3.038	1,3	3.033	1,3	3.046	1,3	3.039	1,4	3.057	1,4	3.085	1,4
17. Sants - Badal	3.962	1,7	3.972	1,7	3.975	1,7	3.976	1,7	4.009	1,8	3.998	1,8	3.939	1,8	3.942	1,8	3.928	1,8
18. Sants	6.486	2,8	6.417	2,8	6.296	2,7	6.236	2,7	6.088	2,7	5.973	2,6	5.855	2,6	5.792	2,6	5.799	2,7
19. les Corts	5.381	2,3	5.398	2,3	5.437	2,4	5.467	2,4	5.431	2,4	5.400	2,4	5.308	2,4	5.283	2,4	5.271	2,4
20. la Maternitat i Sant Ramon	3.227	1,4	3.239	1,4	3.248	1,4	3.233	1,4	3.219	1,4	3.238	1,4	3.210	1,4	3.160	1,4	3.183	1,5
21. Pedralbes	656	0,3	637	0,3	655	0,3	656	0,3	637	0,3	630	0,3	643	0,3	637	0,3	632	0,3
22. Vallvidrera, el Tibidabo i les Planes	290	0,1	314	0,1	307	0,1	298	0,1	300	0,1	284	0,1	272	0,1	270	0,1	283	0,1
23. Sarrià	1.906	0,8	1.883	0,8	1.808	0,8	1.794	0,8	1.773	0,8	1.770	0,8	1.720	0,8	1.695	0,8	1.662	0,8
24. les Tres Torres	652	0,3	675	0,3	665	0,3	665	0,3	676	0,3	670	0,3	669	0,3	670	0,3	698	0,3
25. Sant Gervasi - la Bonanova	1.737	0,8	1.727	0,7	1.651	0,7	1.634	0,7	1.630	0,7	1.600	0,7	1.619	0,7	1.597	0,7	1.602	0,7
26. Sant Gervasi - Galvany	2.726	1,2	2.704	1,2	2.674	1,2	2.663	1,2	2.692	1,2	2.662	1,2	2.589	1,2	2.571	1,2	2.574	1,2
27. el Poble Nou de Sant Joan de Vilatorrada	2.283	1,0	2.281	1,0	2.273	1,0	2.277	1,0	2.285	1,0	2.261	1,0	2.221	1,0	2.182	1,0	2.170	1,0
28. Vallcarca i els Penitents	1.971	0,9	1.982	0,9	1.943	0,8	1.965	0,9	1.926	0,8	1.904	0,8	1.872	0,8	1.841	0,8	1.847	0,8
29. el Coll	1.152	0,5	1.131	0,5	1.115	0,5	1.142	0,5	1.140	0,5	1.127	0,5	1.110	0,5	1.105	0,5	1.125	0,5
30. la Salut	1.555	0,7	1.570	0,7	1.565	0,7	1.520	0,7	1.495	0,7	1.510	0,7	1.496	0,7	1.490	0,7	1.476	0,7
31. la Vila de Gràcia	7.034	3,0	6.868	3,0	6.648	2,9	6.485	2,8	6.305	2,8	6.175	2,7	5.935	2,7	5.793	2,6	5.702	2,6
32. el Camp d'en Grassot i Gràcia Nova	4.356	1,9	4.321	1,9	4.270	1,9	4.252	1,9	4.219	1,9	4.194	1,9	4.097	1,8	4.044	1,8	4.020	1,8
33. el Baix Guinardó	4.253	1,8	4.182	1,8	4.164	1,8	4.190	1,8	4.147	1,8	4.093	1,8	3.990	1,8	3.939	1,8	3.920	1,8
34. Can Baró	1.602	0,7	1.592	0,7	1.602	0,7	1.585	0,7	1.604	0,7	1.583	0,7	1.563	0,7	1.538	0,7	1.542	0,7
35. el Guinardó	5.847	2,5	5.849	2,5	5.801	2,5	5.781	2,5	5.671	2,5	5.611	2,5	5.499	2,5	5.404	2,5	5.393	2,5
36. la Font d'en Fargues	1.206	0,5	1.238	0,5	1.237	0,5	1.251	0,5	1.257	0,6	1.263	0,6	1.235	0,6	1.219	0,6	1.230	0,6
37. el Carmel	6.496	2,8	6.619	2,9	6.643	2,9	6.653	2,9	6.663	2,9	6.726	3,0	6.654	3,0	6.619	3,0	6.651	3,0
38. la Teixonera	2.051	0,9	2.036	0,9	2.040	0,9	2.041	0,9	2.032	0,9	2.046	0,9	1.987	0,9	1.978	0,9	2.043	0,9
39. Sant Genís dels Agudells	1.544	0,7	1.537	0,7	1.538	0,7	1.527	0,7	1.508	0,7	1.480	0,7	1.436	0,6	1.379	0,6	1.357	0,6
40. Montbau	1.234	0,5	1.191	0,5	1.153	0,5	1.098	0,5	1.033	0,5	1.001	0,4	933	0,4	909	0,4	899	0,4
41. la Vall d'Hebron	815	0,4	841	0,4	922	0,4	921	0,4	918	0,4	918	0,4	928	0,4	902	0,4	910	0,4
42. la Clota	85	0,0	87	0,0	91	0,0	89	0,0	84	0,0	80	0,0	73	0,0	68	0,0	69	0,0
43. Horta	5.035	2,2	5.065	2,2	5.032	2,2	4.993	2,2	4.962	2,2	4.900	2,2	4.824	2,2	4.720	2,2	4.732	2,2
44. Vilapicina i la Torre Llobeta	4.646	2,0	4.640	2,0	4.603	2,0	4.655	2,0	4.691	2,1	4.649	2,1	4.586	2,1	4.565	2,1	4.565	2,1
45. Porta	5.261	2,3	5.285	2,3	5.279	2,3	5.275	2,3	5.275	2,3	5.252	2,3	5.181	2,3	5.115	2,3	5.083	2,3
46. el Turó de la Peira	3.802	1,6	3.695	1,6	3.582	1,6	3.503	1,5	3.388	1,5	3.314	1,5	3.185	1,4	3.126	1,4	3.084	1,4
47. Can Peguera	483	0,2	520	0,2	528	0,2	514	0,2	501	0,2	511	0,2	492	0,2	493	0,2	482	0,2
48. la Guineueta	3.373	1,5	3.404	1,5	3.376	1,5	3.391	1,5	3.341	1,5	3.315	1,5	3.255	1,5	3.182	1,5	3.157	1,4
49. Canyelles	1.378	0,6	1.406	0,6	1.441	0,6	1.478	0,6	1.493	0,7	1.515	0,7	1.552	0,7	1.565	0,7	1.585	0,7
50. les Roquetes	2.728	1,2	2.752	1,2	2.758	1,2	2.742	1,2	2.758	1,2	2.729	1,2	2.694	1,2	2.637	1,2	2.655	1,2
51. Verdun	2.684	1,2	2.663	1,2	2.628	1,1	2.626	1,1	2.639	1,2	2.616	1,2	2.531	1,1	2.506	1,1	2.507	1,1
52. la Prosperitat	5.664	2,4	5.727	2,5	5.719	2,5	5.802	2,5	5.773	2,5	5.821	2,6	5.739	2,6	5.664	2,6	5.710	2,6
53. la Trinitat Nova	1.513	0,7	1.506	0,7	1.426	0,6	1.427	0,6	1.413	0,6	1.389	0,6	1.334	0,6	1.325	0,6	1.293	0,6
54. Torre Baró	333	0,1	326	0,1	317	0,1	321	0,1	315	0,1	317	0,1	350	0,2	350	0,2	362	0,2
55. Ciutat Meridiana	1.741	0,8	1.764	0,8	1.773	0,8	1.826	0,8	1.830	0,8	1.830	0,8	1.799	0,8	1.797	0,8	1.784	0,8
56. Vallbona	178	0,1	176	0,1	187	0,1	187	0,1	183	0,1	174	0,1	177	0,1	184	0,1	186	0,1
57. la Trinitat Vella	1.308	0,6	1.325	0,6	1.329	0,6	1.354	0,6	1.391	0,6	1.416	0,6	1.410	0,6	1.406	0,6	1.418	0,6
58. Baró de Viver	406	0,2	403	0,2	393	0,2	388	0,2	384	0,2	393	0,2	389	0,2	396	0,2	392	0,2
59. el Bon Pastor	1.965	0,8	1.983	0,9	1.997	0,9	2.010	0,9	2.010	0,9	2.025	0,9	1.980	0,9	1.959	0,9	1.936	0,9
60. Sant Andreu	7.79																	