

INFORMES ESTADÍSTICS

Dades bàsiques del món laboral a Barcelona. 2010

Darrers números de la Col·lecció Informes Estadístics:

- 01 La població estrangera a Barcelona. Gener 2005
- 02 Dades bàsiques del món laboral a Barcelona. 2004
- 03 Cens de vehicles de la ciutat de Barcelona. 2004
- 04 Les activitats econòmiques a Barcelona. 2004
- 05 El moviment demogràfic de Barcelona. 2004
- 06 La població estrangera a Barcelona. Gener 2006
- 07 Cens de vehicles de la ciutat de Barcelona. 2005
- 08 El moviment demogràfic de Barcelona. 2005
- 09 Les activitats econòmiques a Barcelona. 2005
- 10 La població estrangera a Barcelona. Gener 2007
- 11 Dades bàsiques del món laboral a Barcelona. 2006
- 12 Cens de vehicles de la ciutat de Barcelona. 2006
- 13 El moviment demogràfic de Barcelona. 2006
- 14 Característiques de la població de Barcelona segons el Padró Municipal. Juny 2007
- 15 La població estrangera a Barcelona. Gener 2008
- 16 Dades bàsiques del món laboral a Barcelona. 2007
- 17 Cens de vehicles de la ciutat de Barcelona. 2007
- 18 El moviment demogràfic de Barcelona. 2007
- 19 Característiques de les llars de Barcelona segons el Padró Municipal. Juny 2007
- 20 Característiques de la població de Barcelona segons el Padró Municipal. Juny 2008
- 21 La població estrangera a Barcelona. Gener 2009
- 22 Dades bàsiques del món laboral a Barcelona. 2008
- 23 Característiques de les llars de Barcelona segons el Padró Municipal. Juny 2008
- 24 Cens de vehicles de la ciutat de Barcelona. 2008
- 25 El moviment demogràfic de Barcelona. 2008
- 26 Característiques de la població de Barcelona segons el Padró Municipal. Juny 2009
- 27 La població estrangera a Barcelona. Gener 2010
- 28 Característiques de les llars de Barcelona segons el Padró Municipal. Juny 2009
- 29 Dades bàsiques del món laboral a Barcelona. 2009
- 30 Cens de vehicles de la ciutat de Barcelona. 2009
- 31 El moviment demogràfic de Barcelona. 2009
- 32 Característiques de la població de Barcelona segons el Padró Municipal. Juny 2010
- 33 Característiques de les llars de Barcelona segons el Padró Municipal. Juny 2010
- 34 La població estrangera a Barcelona. Gener 2011

Autor: Departament d'Estadística
Direcció: Cristina Càrcel

Equip de treball: Carme Pujol
Ramon Ma. Canals
Ana Cardona
Rosa García
Sara Plaza
Ricardo Rocha
Pura Tomàs

Dipòsit legal: B- 46.378-2007
ISSN de la col·lecció 1888-0142
ISSN del títol 1888-0169

PRESENTACIÓ

El Departament d'Estadística presenta les xifres i indicadors del mercat de treball de Barcelona 2010, la seva evolució i la comparació amb d'altres àmbits territorials.

L'informe s'estructura amb deu apartats que es poden considerar de conjuntura laboral: enquesta de població activa, afiliació a la seguretat social, atur registrat i contractació laboral, enquesta trimestral de cost laboral -per a Catalunya-, les percepcions econòmiques d'assalariats, pensionistes i aturats, les relacions laborals i la protecció social, per a la província de Barcelona. També, es presenten dades de l'Enquesta de qualitat de vida en el treball corresponent a l'any 2009.

Així mateix, s'ofereixen un conjunt d'aquestes dades per a la població estrangera.

Finalment, informar que aquest informe es pot localitzar a internet a la web del Departament: www.bcn.cat/estadistica, així com al Centre de Documentació del Departament d'Estadística.

Barcelona, maig de 2011.

Í N D E X

	Pàg.
1. Indicadors del mercat de treball	
1. Barcelona. 2006-2010	9
2. Barcelona i àmbits territorials. 2010	10
2. Enquesta de Població Activa. 2006-2010	
1. Població activa, ocupada i aturada a Barcelona	13
2. Taxes globals i específiques a Barcelona	14
3. Taxes específiques per sexe a Barcelona	15
4. Taxes específiques a Barcelona i àmbits territorials	17
5. Població ocupada per sexe a Barcelona	19
6. Població ocupada per edats a Barcelona	20
7. Població ocupada per nivell de formació a Barcelona. 2008-2010	21
8. Població ocupada per nacionalitat a Barcelona. 2008-2010	21
9. Població ocupada per sectors econòmics a Barcelona. 2008-2010	22
10. Població ocupada a Barcelona i àmbits territorials	23
11. Població aturada per sexe a Barcelona	24
12. Població aturada per edats a Barcelona	25
13. Població aturada per sectors econòmics a Barcelona. 2008-2010. Absoluts	26
14. Població aturada per sectors econòmics a Barcelona. 2008-2010. Percentatges	26
15. Població aturada a Barcelona i àmbits territorials	27
16. Taxa d'atur a Barcelona i àmbits territorials	28
3. Afiliats al sistema de la Seguretat Social. 2006-2010	
1. Treballadors dels règims de la seguretat social a Barcelona	31
2. Treballadors del règim general a Barcelona i àmbits territorials	32
3. Treballadors del règim general per grans sectors a Barcelona. 2008-2010	33
4. Treballadors del règim general per sectors a Barcelona. 2008-2010	33
5. Treballadors del règim d'autònoms a Barcelona i àmbits territorials	34
6. Treballadors del règim d'autònoms per grans sectors a Barcelona. 2008-2010	35
7. Afiliats a d'altres règims especials de seguretat social a Barcelona	35
4. Centres de cotització i treballadors. 2006-2010	
1. Centres de cotització i treballadors per grans sectors a Barcelona i àmbits territorials. 2008-2010. Absoluts	39
2. Centres de cotització i treballadors per grans sectors a Barcelona i àmbits territorials. 2008-2010. Percentatges	39
3. Centres de cotització i treballadors segons grandària a Barcelona	40
4. Centres de cotització i treballadors per sectors a Barcelona. 2010	41
5. Centres de cotització i treballadors per divisions a Barcelona. 2010	42
5. Atur registrat. 2006-2010	
1. Atur registrat per mesos a Barcelona	47
2. Característiques de l'atur registrat a Barcelona	48
3. Estimació de l'atur registrat a Barcelona per districtes. 2009-2010	49
4. Atur registrat a Barcelona i àmbits territorials	49
5. Taxes de variacions interanuals d'atur registrat a Barcelona i àmbits territorials. 2007-2010	49

	Pàg.
6. Contractació laboral. 2006-2010	
1. Contractes de treball registrats a Barcelona	53
2. Característiques dels contractes de treball a Barcelona. 2010	54
3. Contractes de treball registrats a Barcelona i àmbits territorials	55
7. Enquesta trimestral de Cost laboral. 2006-2010	
1. Costos laborals a Catalunya	59
2. Costos laborals a Catalunya i Espanya	59
3. Cost laboral per treballador/mes i sector econòmic a Catalunya. 2010	60
8. Percepcions econòmiques. 2005-2009	
1. Assalariats, pensionistes i aturats a la província de Barcelona	63
2. Assalariats, pensionistes i aturats per sexe a la província de Barcelona. 2009	63
3. Assalariats, pensionistes i aturats per sexe a la província de Barcelona i altres àmbits. 2009	64
4. Assalariats per grups d'edat i sexe a la província de Barcelona. 2009	65
5. Assalariats per sectors i sexe a la província de Barcelona. 2009	65
6. Pensionistes per grups d'edat i sexe a la província de Barcelona. 2009	66
9. Relacions laborals. 2006-2010	
1. Conciliacions col·lectives i individuals a la província de Barcelona	69
2. Acords col·lectius d'empresa i de sector a la província de Barcelona. 2005-2009	69
3. Accidents de treball amb baixa per grans sectors econòmics a la província de Barcelona	70
4. Expedients de regulació d'ocupació resolts i treballadors afectats per tipus i sector econòmic a Barcelona	70
5. Vagues a la província de Barcelona	71
10. Protecció social. 2005-2009	
1. Treballadors afiliats en alta laboral segons règim per àmbits territorials. 2006-2010	75
2. Beneficiaris de les prestacions d'atur per àmbits territorials	76
3. Beneficiaris de prestacions d'atur a Barcelona segons tipologia i nacionalitat. 2008-2009	76
4. Pensions contributives per àmbits territorials	77
5. Import de les pensions contributives per àmbits territorials	78
6. Pensions no contributives a Barcelona i àmbits territorials	79
7. Import de les pensions no contributives per àmbits territorials	80
11. Enquesta de Qualitat de Vida en el Treball	
1. Satisfacció amb les condicions de treball de la població ocupada. 2007-2009	83
2. Població ocupada segons alguns aspectes de les condicions de treball. 2007-2009	84
12. Població estrangera i mercat de treball. 2010	
1. Característiques de l'atur registrat per nacionalitat a Barcelona	87
2. Característiques dels contractes de treball per nacionalitat a Barcelona	88
3. Perfil dels estrangers afiliats a la seguretat social per àmbits territorials	89
Notes explicatives	93

1. Indicadors del mercat de treball

1. Indicadors del mercat de treball**1. Barcelona. 2006-2010**

	2006	2007	2008	2009	2010	% variació 2009-2010
ENQUESTA DE POBLACIÓ ACTIVA (4t trimestre)						
Taxa específica d'activitat (%)	77,8	77,4	78,9	79,0	79,0	0,0
Taxa específica d'ocupació (%)	72,8	72,9	72,2	66,8	66,2	-0,6
Taxa específica d'atur (%)	6,4	5,8	8,4	15,4	16,2	0,8
AFILIATS A LA SEGURETAT SOCIAL (4t trimestre)						
Afiliats	1.082.986	1.098.720	1.063.252	1.021.974	1.015.007	-0,7
Règim general	935.931	953.000	917.061	880.584	874.976	-0,6
Règim autònoms	122.218	123.958	121.170	115.972	114.151	-1,6
Altres règims	24.837	21.762	25.021	25.418	25.880	1,8
Afiliats (segons CCAE-2009)	-	-	1.063.252	1.021.974	1.015.007	-0,7
Agricultura	-	-	3.113	3.230	3.036	-6,0
Indústria	-	-	101.289	91.220	87.820	-3,7
Construcció	-	-	60.600	52.544	45.489	-13,4
Serveis	-	-	898.250	874.980	878.662	0,4
CENTRES DE COTITZACIÓ INSCRITS A LA SEGURETAT SOCIAL (4t trimestre)						
Centres (segons CCAE-2009)	-	-	76.618	73.524	72.124	-1,9
Agricultura	-	-	35	31	28	-9,7
Indústria	-	-	4.332	3.869	3.607	-6,8
Construcció	-	-	6.902	6.008	5.480	-8,8
Serveis	-	-	65.349	63.616	63.009	-1,0
ATUR REGISTRAT (Desembre)	53.279	51.243	74.304	101.069	100.868	-0,2
CONTRACTACIÓ LABORAL						
Contractes de treball	912.761	915.196	889.354	756.279	777.611	2,8
Indefinits	150.217	156.412	144.588	98.147	92.490	-5,8
Temporals	762.544	758.784	744.766	658.132	685.121	4,1
ENQUESTA TRIMESTRAL COST LABORAL (Catalunya)						
Cost laboral per treballador (€/mes)	2.322,8	2.437,9	2.551,7	2.685,6	2.701,3	0,6
Cost laboral per hora efectiva (€/hora)	17,3	18,3	19,0	20,5	20,6	0,5
PERCEPCIONS ECONÒMIQUES TRIBUTÀRIES (Província Barcelona)						
Assalariats. Salari mig anual (€/any)	19.385	21.011	22.181	22.280	-	-
Homes	22.631	24.558	25.614	25.377	-	-
Dones	15.357	16.725	18.085	18.650	-	-
RELACIONS LABORALS (Província Barcelona)						
Acords col·lectius d'empresa i de sector						
Treballadors afectats	1.628.386	1.611.617	1.661.297	1.569.797	-	-
Increment salarial pactat	3,1	2,9	3,9	2,4	-	-
PROTECCIÓ SOCIAL (Província Barcelona)						
Beneficiaris prestacions d'atur	141.160	151.036	198.496	307.682	-	-
Beneficiaris pensions contributives	1.094.414	1.111.792	1.127.334	1.148.041	-	-
Incapacitat	123.432	127.676	129.592	129.918	-	-
Jubilació	667.110	677.252	688.629	706.188	-	-
Viduitat	277.038	280.422	282.772	284.850	-	-
Orfandat i favor familiar	26.834	26.442	26.341	27.085	-	-
Beneficiaris pensions no contributives	46.778	45.608	44.419	43.375	-	-
Invalidesa i jubilació	44.032	43.523	42.799	41.997	-	-
Malaltia i vellesa	340	122	76	56	-	-
LISMI	2.406	1.963	1.544	1.322	-	-
POBLACIÓ ESTRANGERA						
Atur registrat. Mitjana anual. Barcelona						
Aturats estrangers	7.061	6.644	10.867	19.637	23.160	17,9
% sobre total aturats	12,9	12,8	17,4	21,4	22,4	1,0
Afiliats a la Seguretat Social (Província Barcelona)						
Treballadors estrangers afiliats	289.929	309.704	305.236	285.952	284.446	-0,5
% sobre total de treballadors	11,5	12,1	12,4	12,2	12,2	0,0
Contractes de treball a estrangers. Barcelona						
Contractes a treballadors estrangers	236.378	262.411	256.916	213.503	211.894	-0,8
% sobre total de contractes	25,9	28,7	28,9	28,2	27,2	-1,0

1. Indicadors del mercat de treball**2. Barcelona i àmbits territorials. 2010**

	<i>Barcelona</i>	<i>Província Barcelona</i>	<i>Catalunya</i>	<i>Espanya</i>
ENQUESTA DE POBLACIÓ ACTIVA (4t trimestre)				
Actius (milers de persones)	795,7	2.794,4	3.820,3	23.104,8
Ocupats (milers de persones)	668,6	2.296,3	3.133,5	18.408,2
Aturats (milers de persones)	127,1	498,1	686,8	4.696,6
Taxa específica d'activitat (%)	79,0	78,2	78,0	74,5
Taxa específica d'ocupació (%)	66,2	64,1	63,9	59,2
Taxa específica d'atur (%)	16,2	18,0	18,1	20,5
AFILIATS A LA SEGURETAT SOCIAL (4t trimestre)				
Afiliats	1.015.007	2.334.644	3.086.563	17.478.095
Règim general	874.976	1.896.966	2.460.739	13.161.364
Règim autònoms	114.151	380.346	537.418	3.100.479
Altres règims	25.880	57.332	88.406	1.216.252
Afiliats règim general	100,0	100,0	100,0	100,0
Agricultura (%)	0,0	0,1	0,3	0,4
Indústria (%)	8,9	17,3	17,7	15,1
Construcció (%)	4,2	5,9	6,6	7,6
Serveis (%)	86,8	76,7	75,4	76,9
CENTRES DE COTITZACIÓ INSCRITS A LA SEGURETAT SOCIAL (4t trimestre)				
Centres	100,0	100,0	100,0	100,0
Agricultura (%)	0,0	0,4	0,8	0,7
Indústria (%)	5,0	11,3	10,9	9,9
Construcció (%)	7,6	10,5	11,6	12,3
Serveis (%)	87,4	77,8	76,7	77,1
ATUR REGISTRAT				
Aturats (mitjana anual en milers)	103,5	427,5	571,2	4.060,8
Taxes variacions interanuals d'atur	12,9	10,9	11,6	11,4
CONTRACTACIÓ LABORAL				
Contractes de treball	100,0	100,0	100,0	100,0
Indefinits (%)	11,9	12,0	11,9	8,5
Temporals (%)	88,1	88,0	88,1	91,5
ENQUESTA TRIMESTRAL COST LABORAL				
Cost laboral per treballador (€/mes)	-	-	2.701,3	2.527,0
Cost laboral per hora efectiva (€/hora)	-	-	20,6	19,1
PERCEPCIONS ECONÒMIQUES TRIBUTÀRIES. 2009				
Assalariats. Salari mig anual (€/any)	-	22.280	21.261	19.085
Pensionistes. Pensió mitja anual (€/any)	-	12.152	11.795	11.364
Aturats. Prestació mitja anual (€/any)	-	4.596	4.430	4.010
PROTECCIÓ SOCIAL. 2009				
Import mitjà pensions contributives (€/mes)	-	807,8	777,8	754,1
Incapacitat	-	898,1	840,3	801,5
Jubilació	-	902,1	827,9	814,5
Viduitat	-	576,4	533,2	529,0
Orfandat i favor familiar	-	351,7	328,9	338,2
Import mitjà pensions no contributives (€/mes)	-	379,2	380,3	389,0
Invalidesa	-	409,0	411,8	417,1
Jubilació	-	355,6	355,9	367,9
LISMI	-	146,8	147,4	102,5
POBLACIÓ ESTRANGERA				
Atur registrat (mitjana anual)				
Aturats estrangers	23.160	85.691	128.344	592.928
% sobre total d'aturats	22,4	20,0	22,5	14,6
Afiliats a la Seguretat Social				
Treballadors estrangers afiliats	-	284.446	395.773	1.792.533
% sobre total de treballadors	-	12,2	12,8	10,3
Contractes de treball a estrangers				
Contractes a treballadors estrangers	211.894	395.069	572.449	2.912.526
% sobre total de contractes	27,2	24,1	26,3	20,2

2. Enquesta de Població Activa. 2006-2010

2. Enquesta de Població Activa. 2006-2010

1. Població activa, ocupada i aturada a Barcelona

	<i>Població activa</i>	<i>Població ocupada</i>	<i>Població aturada</i>
2006			
1r trimestre	832,6	771,3	51,0
2n trimestre	810,5	752,3	45,0
3r trimestre	806,7	761,7	58,2
4t trimestre	812,6	761,6	61,3
2007			
1r trimestre	807,6	752,3	55,3
2n trimestre	799,9	744,4	55,5
3r trimestre	813,5	760,6	52,9
4t trimestre	811,6	764,9	46,7
2008			
1r trimestre	801,9	743,7	58,2
2n trimestre	835,4	776,8	58,6
3r trimestre	820,5	756,5	64,0
4t trimestre	814,8	746,9	67,8
2009			
1r trimestre	813,4	704,3	109,1
2n trimestre	803,6	699,9	103,7
3r trimestre	811,8	704,2	107,6
4t trimestre	810,4	687,4	123,0
2010			
1r trimestre	791,1	672,2	118,9
2n trimestre	793,1	658,7	134,4
3r trimestre	791,2	657,2	134,0
4t trimestre	795,7	668,6	127,1

Nota: dades en milers.

Departament d'Estadística. Ajuntament de Barcelona.

Font: Encuesta de Población Activa. INE.

2. Enquesta de Població Activa. 2006-2010

2. Taxes globals i específiques a Barcelona

	<i>Taxes globals (%)</i>			<i>Taxes específiques (%)</i>		
	<i>d'activitat</i>	<i>d'ocupació</i>	<i>d'atur</i>	<i>d'activitat</i>	<i>d'ocupació</i>	<i>d'atur</i>
2006						
1r trimestre	61,8	57,2	7,4	77,4	71,6	7,5
2n trimestre	60,2	55,9	7,2	76,7	71,1	7,3
3r trimestre	59,4	56,1	5,6	75,9	71,6	5,7
4t trimestre	59,6	55,9	6,3	77,8	72,8	6,4
2007						
1r trimestre	59,2	55,2	6,9	77,2	71,8	6,9
2n trimestre	58,7	54,6	6,9	77,0	71,6	7,0
3r trimestre	59,3	55,4	6,5	77,0	72,0	6,6
4t trimestre	59,6	56,2	5,8	77,4	72,9	5,8
2008						
1r trimestre	59,8	55,4	7,3	78,2	72,4	7,3
2n trimestre	61,9	57,5	7,0	80,3	74,7	7,0
3r trimestre	61,0	56,2	7,8	79,0	72,7	7,9
4t trimestre	60,5	55,5	8,3	78,9	72,2	8,4
2009						
1r trimestre	60,8	52,6	13,4	78,9	68,2	13,6
2n trimestre	60,0	52,3	12,9	78,0	67,9	13,0
3r trimestre	61,2	53,1	13,3	79,0	68,4	13,4
4t trimestre	61,4	52,1	15,2	79,0	66,8	15,4
2010						
1r trimestre	60,5	51,4	15,0	79,1	67,1	15,2
2n trimestre	60,3	50,1	16,9	79,2	65,6	17,2
3r trimestre	60,7	50,4	16,9	79,8	66,1	17,2
4t trimestre	60,7	51,0	16,0	79,0	66,2	16,2

Nota: Les taxes globals fan referència a la població de 16 i més anys i les específiques a la població de 16-64 anys.

Departament d'Estadística. Ajuntament de Barcelona.

Font: Encuesta de Población Activa. INE.

2. Enquesta de Població Activa. 2006-2010

3. Taxes específiques per sexe a Barcelona

	<i>Taxa d'activitat (%)</i>			<i>Taxa d'ocupació (%)</i>			<i>Taxa d'atur (%)</i>		
	<i>Total</i>	<i>Homes</i>	<i>Dones</i>	<i>Total</i>	<i>Homes</i>	<i>Dones</i>	<i>Total</i>	<i>Homes</i>	<i>Dones</i>
2006									
1r trimestre	77,4	85,3	70,0	71,6	80,0	63,8	7,5	6,2	8,9
2n trimestre	76,7	84,6	68,9	71,1	79,9	62,4	7,3	5,6	9,4
3r trimestre	75,9	84,5	67,3	71,6	80,5	62,6	5,7	4,7	6,9
4t trimestre	77,8	85,3	70,1	72,8	80,8	64,8	6,4	5,3	7,6
2007									
1r trimestre	77,2	83,0	71,0	71,8	77,4	65,8	6,9	6,7	7,2
2n trimestre	77,0	83,6	70,1	71,6	77,6	65,3	7,0	7,2	6,7
3r trimestre	77,0	84,2	69,8	72,0	78,9	64,9	6,6	6,3	7,0
4t trimestre	77,4	84,8	70,2	72,9	80,0	66,0	5,8	5,7	6,0
2008									
1r trimestre	78,2	86,6	69,9	72,4	80,7	64,3	7,3	6,8	8,0
2n trimestre	80,3	86,4	74,2	74,7	80,0	69,3	7,0	7,4	6,5
3r trimestre	79,0	86,1	72,1	72,7	78,5	67,2	7,9	8,8	6,8
4t trimestre	78,9	85,2	72,8	72,2	78,5	66,2	8,4	7,8	9,1
2009									
1r trimestre	78,9	83,2	74,8	68,2	72,0	64,5	13,6	13,4	13,7
2n trimestre	78,0	83,4	72,7	67,9	71,5	64,3	13,0	14,2	11,6
3r trimestre	79,0	83,7	74,4	68,4	72,6	64,2	13,4	13,2	13,7
4t trimestre	79,0	84,7	73,4	66,8	71,1	62,7	15,4	16,1	14,7
2010									
1r trimestre	79,1	84,2	74,1	67,1	70,6	63,5	15,2	16,1	14,2
2n trimestre	79,2	83,9	74,5	65,6	70,4	60,8	17,2	16,1	18,4
3r trimestre	79,8	84,4	75,1	66,1	68,4	63,8	17,2	19,0	15,1
4t trimestre	79,0	83,1	75,0	66,2	67,1	65,3	16,2	19,2	12,9

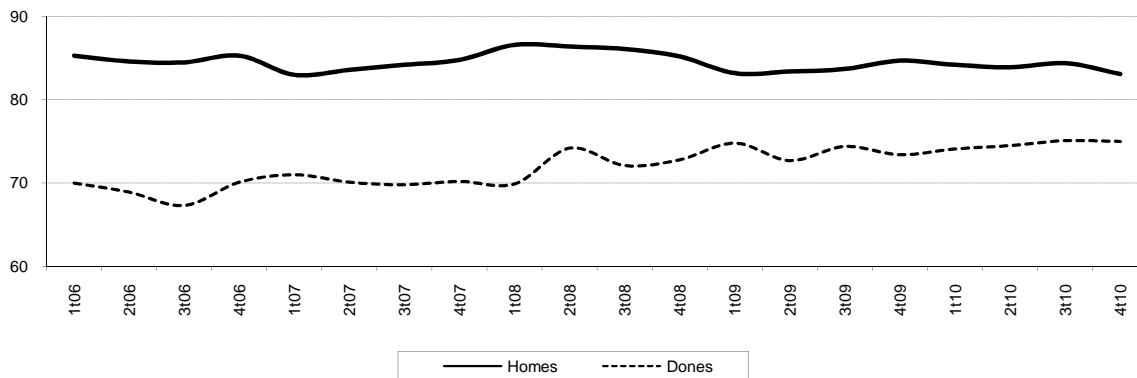
Nota: Les taxes específiques fan referència a la població de 16 a 64 anys.

Departament d'Estadística. Ajuntament de Barcelona.

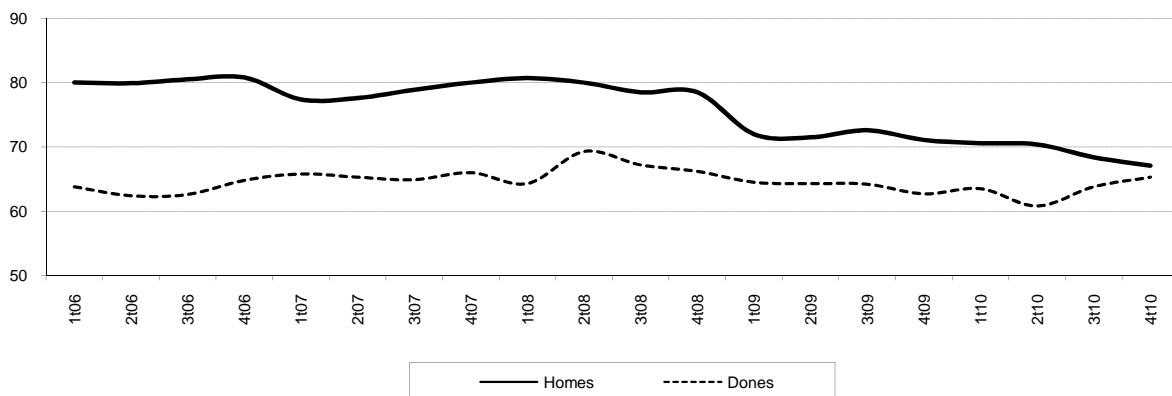
Font: Encuesta de Población Activa. INE.

Institut d'Estadística de Catalunya. IDESCAT.

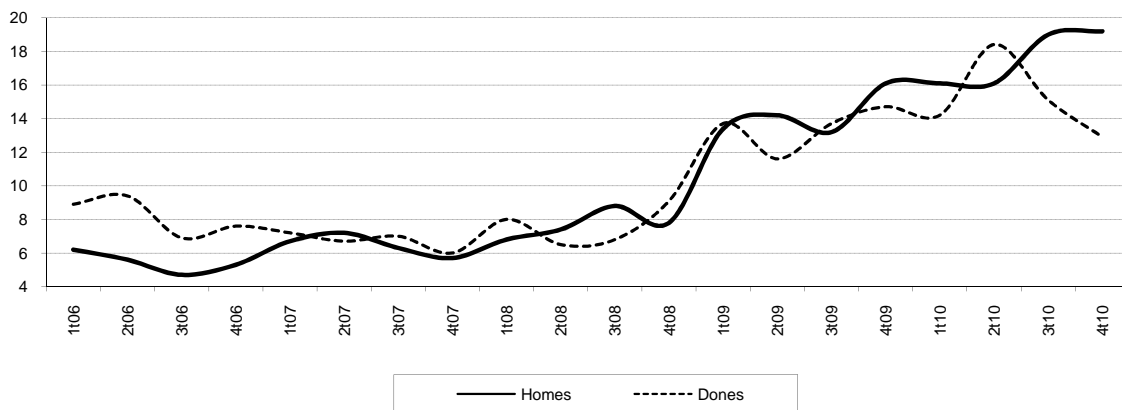
Taxa específica d'activitat per sexe



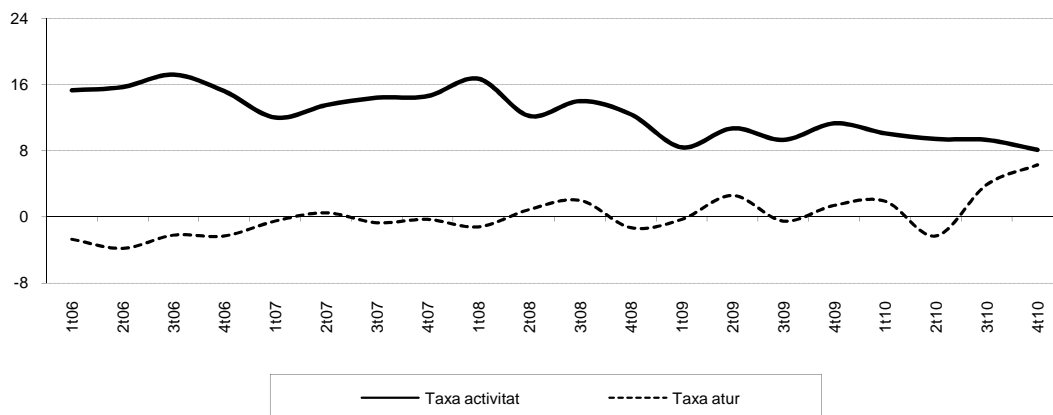
Taxa específica d'ocupació per sexe



Taxa específica d'atur per sexe



Diferencial de les taxes específiques per sexe



2. Enquesta de Població Activa. 2006-2010

4. Taxes específiques a Barcelona i àmbits territorials

	Taxa d'activitat (%)				Taxa d'ocupació (%)				Taxa d'atur (%)			
	Província				Província				Província			
	Barcelona	Barcelona	Catalunya	Espanya	Barcelona	Barcelona	Catalunya	Espanya	Barcelona	Barcelona	Catalunya	Espanya
2006												
1r trimestre	77,4	76,4	76,2	71,5	71,6	71,0	70,8	65,0	7,5	7,1	7,1	9,1
2n trimestre	76,7	76,0	76,4	71,8	71,1	71,1	71,5	65,7	7,3	6,5	6,5	8,6
3r trimestre	75,9	76,1	76,6	72,0	71,6	71,2	71,7	66,1	5,7	6,5	6,3	8,2
4t trimestre	77,8	76,8	76,8	72,2	72,8	71,5	71,7	66,2	6,4	6,9	6,7	8,3
2007												
1r trimestre	77,2	76,7	76,5	72,2	71,8	71,7	71,3	66,0	6,9	6,5	6,8	8,5
2n trimestre	77,0	76,8	76,7	72,6	71,6	72,0	72,1	66,8	7,0	6,3	6,1	8,0
3r trimestre	77,0	77,3	77,3	72,8	72,0	71,8	72,1	67,0	6,6	7,2	6,8	8,1
4t trimestre	77,4	78,0	77,4	72,8	72,9	72,9	72,2	66,5	5,8	6,5	6,7	8,7
2008												
1r trimestre	78,2	78,1	77,7	73,1	72,4	72,2	71,8	66,0	7,3	7,6	7,6	9,7
2n trimestre	80,3	78,2	78,1	73,6	74,7	72,5	72,1	65,9	7,0	7,3	7,6	10,5
3r trimestre	79,0	77,5	77,8	73,9	72,7	70,7	70,8	65,5	7,9	8,7	9,0	11,4
4t trimestre	78,9	77,8	78,2	74,1	72,2	68,9	68,9	63,8	8,4	11,5	11,9	14,0
2009												
1r trimestre	78,9	77,7	78,2	74,2	68,2	65,3	65,5	61,2	13,6	15,9	16,3	17,5
2n trimestre	78,0	76,8	77,2	74,2	67,9	64,3	64,9	60,8	13,0	16,2	16,0	18,0
3r trimestre	79,0	77,1	77,6	73,9	68,4	64,6	65,1	60,6	13,4	16,2	16,1	18,0
4t trimestre	79,0	77,1	77,0	73,9	66,8	63,9	63,8	59,9	15,4	17,1	17,1	18,9
2010												
1r trimestre	79,1	77,3	77,1	74,1	67,1	63,4	63,2	59,1	15,2	17,9	18,0	20,2
2n trimestre	79,2	77,8	77,9	74,5	65,6	63,9	64,0	59,4	17,2	17,9	17,9	20,2
3r trimestre	79,8	78,6	78,5	74,5	66,1	64,5	64,7	59,7	17,2	17,9	17,6	19,9
4t trimestre	79,0	78,2	78,0	74,5	66,2	64,1	63,9	59,2	16,2	18,0	18,1	20,5

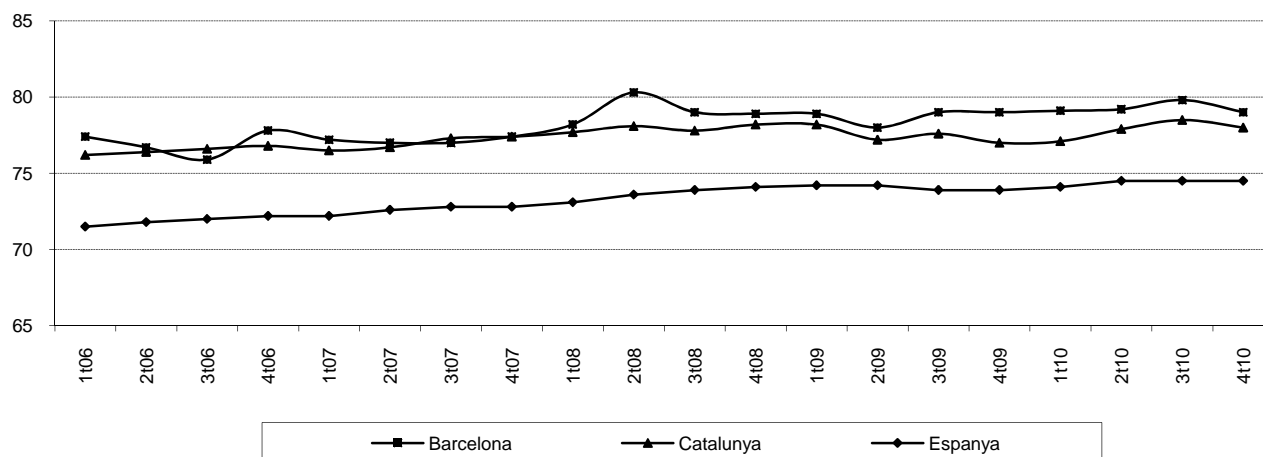
Nota: Les taxes específiques fan referència a la població de 16 a 64 anys.

Departament d'Estadística. Ajuntament de Barcelona.

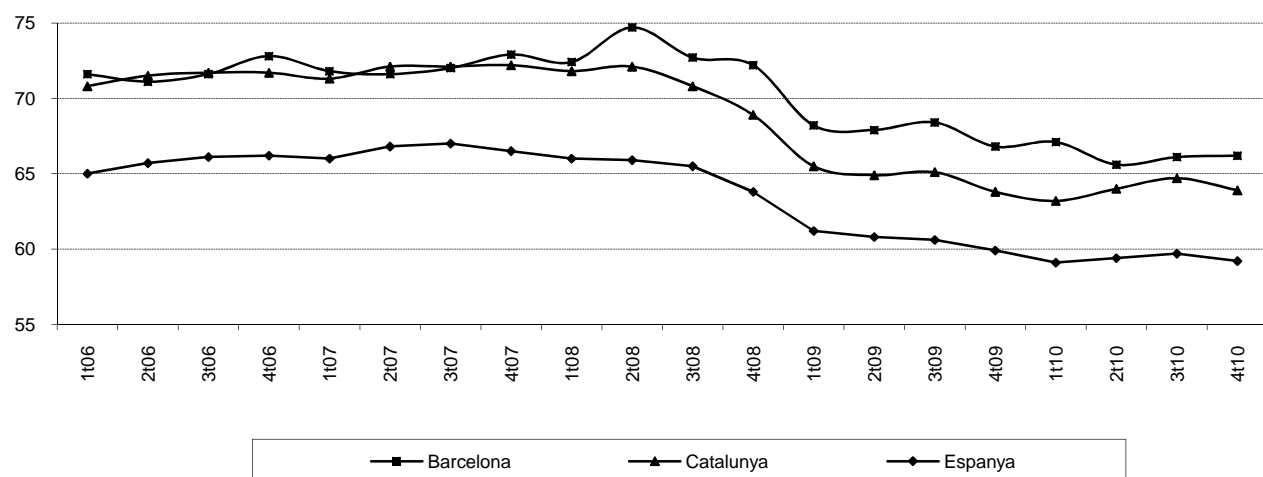
Font: Encuesta de Población Activa. INE.

Institut d'Estadística de Catalunya. IDESCAT.

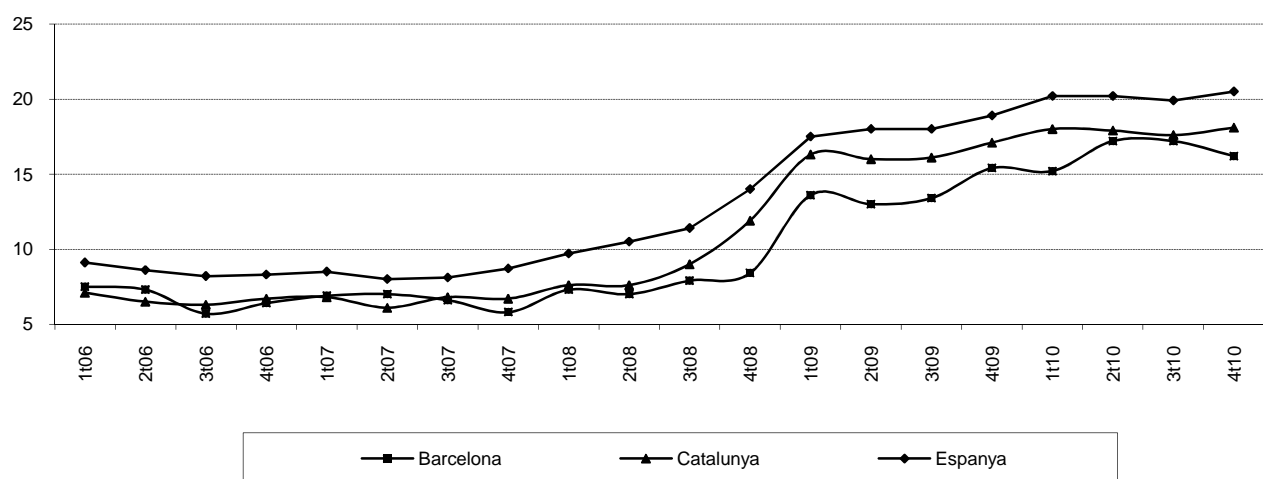
Taxa específica d'activitat per àmbits territorials



Taxa específica d'ocupació per àmbits territorials



Taxa específica d'atur per àmbits territorials



2.Enquesta de Població Activa. 2006-2010

5.Població ocupada per sexe a Barcelona

	<i>Absoluts (milers)</i>			<i>Taxes globals (%)</i>			<i>Diferencial entre sexes</i>
	<i>Total</i>	<i>Homes</i>	<i>Dones</i>	<i>Total</i>	<i>Homes</i>	<i>Dones</i>	
2006							
1r trimestre	771,3	418,2	353,1	57,2	67,1	48,7	18,4
2n trimestre	752,3	422,0	330,3	55,9	66,0	46,7	19,3
3r trimestre	761,7	429,9	331,8	56,1	66,1	46,9	19,2
4t trimestre	761,6	426,2	335,4	55,9	64,7	47,6	17,1
2007							
1r trimestre	752,3	421,1	331,2	55,2	62,5	48,1	14,4
2n trimestre	744,4	415,3	329,1	54,6	62,1	47,4	14,7
3r trimestre	760,6	419,6	341,0	55,4	63,5	47,9	15,6
4t trimestre	764,9	416,6	348,3	56,2	64,7	48,6	16,1
2008							
1r trimestre	743,7	411,2	332,5	55,4	64,8	47,1	17,7
2n trimestre	776,8	418,9	357,9	57,5	64,9	50,8	14,1
3r trimestre	756,5	402,2	354,3	56,2	63,8	49,6	14,2
4t trimestre	746,9	396,0	350,9	55,5	63,2	48,8	14,4
2009							
1r trimestre	704,3	366,1	338,2	52,6	58,3	47,6	10,7
2n trimestre	699,9	364,6	335,3	52,3	57,6	47,5	10,1
3r trimestre	704,2	368,5	335,7	53,1	59,0	47,8	11,2
4t trimestre	687,4	358,2	329,2	52,1	57,7	47,1	10,6
2010							
1r trimestre	672,2	350,0	322,2	51,4	56,8	46,6	10,2
2n trimestre	658,7	352,2	306,5	50,1	56,3	44,5	11,8
3r trimestre	657,2	343,4	313,8	50,4	55,0	46,1	8,9
4t trimestre	668,6	343,4	325,2	51,0	54,8	47,6	7,2

Departament d'Estadística. Ajuntament de Barcelona.

Font: Encuesta de Población Activa. INE.

2.Enquesta de Població Activa. 2006-2010

6.Població ocupada per edats a Barcelona

	<i>Absoluts (milers)</i>					<i>Taxes globals (%)</i>				
	<i>Total</i>	<i>de 16 a 19 anys</i>	<i>de 20 a 24 anys</i>	<i>de 25 a 54 anys</i>	<i>55 anys i més</i>	<i>Total</i>	<i>de 16 a 19 anys</i>	<i>de 20 a 24 anys</i>	<i>de 25 a 54 anys</i>	<i>55 anys i més</i>
2006										
1r trimestre	771,3	14,4	63,1	576,1	117,7	57,2	22,6	61,9	82,2	24,4
2n trimestre	752,3	7,8	63,9	565,0	115,6	55,9	15,6	63,9	81,6	22,9
3r trimestre	761,7	12,3	58,8	572,6	118,0	56,1	22,3	62,6	82,9	22,8
4t trimestre	761,6	10,1	54,9	580,9	115,7	55,9	19,7	61,7	84,9	21,5
2007										
1r trimestre	752,3	8,5	53,6	577,4	112,8	55,2	16,9	62,8	82,8	21,3
2n trimestre	744,4	10,1	48,1	584,1	102,1	54,6	21,2	58,6	82,6	19,4
3r trimestre	760,6	11,9	54,4	588,8	105,5	55,4	24,0	63,2	81,9	20,4
4t trimestre	764,9	6,1	43,6	599,1	116,1	56,2	12,5	57,3	83,8	22,3
2008										
1r trimestre	743,7	5,7	32,2	592,9	112,9	55,4	13,0	43,1	83,9	21,9
2n trimestre	776,8	6,4	40,4	613,8	116,2	57,5	14,6	52,2	84,6	23,1
3r trimestre	756,5	7,9	40,8	584,2	123,6	56,2	16,8	50,5	82,4	24,3
4t trimestre	746,9	6,8	41,4	577,4	121,3	55,5	12,7	51,9	82,5	23,6
2009										
1r trimestre	704,3	3,5	37,7	539,6	123,5	52,6	7,0	43,9	78,8	23,9
2n trimestre	699,9	6,5	36,1	542,8	114,5	52,3	13,0	41,8	79,5	22,1
3r trimestre	704,2	7,4	43,3	538,2	115,3	53,1	14,2	51,3	78,6	22,8
4t trimestre	687,4	3,7	39,8	525,3	118,6	52,1	8,1	48,6	77,3	23,1
2010										
1r trimestre	672,2	3,4	39,2	520,8	108,8	51,4	7,6	46,7	78,2	21,3
2n trimestre	658,7	4,2	36,7	515,2	102,6	50,1	8,4	47,4	75,8	20,3
3r trimestre	657,2	2,9	39,3	514,8	100,2	50,4	6,3	51,0	76,1	19,9
4t trimestre	668,6	3,7	34,7	526,2	104,0	51,0	8,1	47,1	77,3	20,4

Departament d'Estadística. Ajuntament de Barcelona.

Font: Encuesta de Población Activa. INE.

2.Enquesta de Població Activa. 2006-2010

7.Població ocupada per nivell de formació a Barcelona. 2008-2010

	<i>TOTAL</i>	<i>Analfabets i Ed. Primària</i>	<i>Ed. Secundària 1a etapa</i>	<i>Ed. Secundària 2a etapa</i>	<i>Educació Superior</i>
2008					
1r trimestre	743,7	92,7	125,9	196,3	328,8
2n trimestre	776,8	98,4	127,1	204,3	347,0
3r trimestre	756,5	87,4	119,8	193,7	355,6
4t trimestre	746,9	97,4	118,8	173,7	357,0
2009					
1r trimestre	704,3	90,7	102,5	166,2	344,9
2n trimestre	699,9	92,7	103,3	157,6	346,3
3r trimestre	704,2	98,1	108,4	160,4	337,3
4t trimestre	687,4	93,8	98,9	154,1	340,6
2010					
1r trimestre	672,2	105,3	94,9	145,7	326,3
2n trimestre	658,7	92,5	104,9	143,3	318,0
3r trimestre	657,2	82,3	104,3	141,1	329,5
4t trimestre	668,6	80,4	107,4	137,2	343,6

Nota: Dades en milers.

Departament d'Estadística. Ajuntament de Barcelona.

Font: Encuesta de Población Activa. INE. Dades facilitades per l'IDESCAT

2.Enquesta de Població Activa. 2006-2010

8.Població ocupada per nacionalitat a Barcelona. 2008-2010

	<i>TOTAL</i>	<i>Espanyola</i>	<i>Estrangera</i>
2008			
1r trimestre	743,7	590,5	153,2
2n trimestre	776,8	614,1	162,7
3r trimestre	756,5	621,6	134,9
4t trimestre	746,9	593,9	153,0
2009			
1r trimestre	704,3	570,9	133,4
2n trimestre	699,9	553,8	146,1
3r trimestre	704,2	569,3	134,9
4t trimestre	687,4	564,0	123,4
2010			
1r trimestre	672,2	542,3	129,9
2n trimestre	658,7	527,2	131,5
3r trimestre	657,2	531,7	125,5
4t trimestre	668,6	538,4	130,2

Nota: Dades en milers.

Departament d'Estadística. Ajuntament de Barcelona.

Font: Encuesta de Población Activa. INE. Dades facilitades per l'IDESCAT

2. Enquesta de Població Activa. 2006-2010

9. Població ocupada per sectors econòmics a Barcelona. 2008-2010

	<i>Absoluts (milers)</i>					<i>Percentatges</i>				
	<i>Total</i>	<i>Agricultura</i>	<i>Indústria</i>	<i>Construcció</i>	<i>Serveis</i>	<i>Total</i>	<i>Agricultura</i>	<i>Indústria</i>	<i>Construcció</i>	<i>Serveis</i>
2008										
1r trimestre	743,7	0,0	105,8	58,2	579,7	100,0	0,0	14,2	7,8	77,9
2n trimestre	776,8	0,5	111,9	58,5	605,9	100,0	0,1	14,4	7,5	78,0
3r trimestre	756,5	0,5	99,2	50,3	606,5	100,0	0,1	13,1	6,6	80,2
4t trimestre	746,9	0,5	89,6	52,7	604,1	100,0	0,1	12,0	7,1	80,9
2009										
1r trimestre	704,3	0,5	92,3	44,4	567,1	100,0	0,1	13,1	6,3	80,5
2n trimestre	699,9	0,5	91,0	42,1	566,3	100,0	0,1	13,0	6,0	80,9
3r trimestre	704,2	2,0	81,9	41,2	579,1	100,0	0,3	11,6	5,9	82,2
4t trimestre	687,4	0,0	81,5	35,5	570,4	100,0	0,0	11,9	5,2	83,0
2010										
1r trimestre	672,2	0,5	87,8	36,7	547,2	100,0	0,1	13,1	5,5	81,4
2n trimestre	658,7	0,4	85,6	34,1	538,6	100,0	0,1	13,0	5,2	81,8
3r trimestre	657,2	0,4	83,0	33,9	539,9	100,0	0,1	12,6	5,2	82,2
4t trimestre	668,6	1,1	90,1	31,8	545,6	100,0	0,2	13,5	4,8	81,6

Nota: l'any 2009 ha canviat la Classificació d'activitats econòmiques. Les dades de 2008 s'han revisat amb la nova classificació, per poder establir

Departament d'Estadística. Ajuntament de Barcelona.

Font: Encuesta de Población Activa. INE.

2.Enquesta de Població Activa. 2006-2010

10.Població ocupada a Barcelona i àmbits territorials

	<i>Absoluts (milers)</i>				<i>% dels ocupats respecte Catalunya</i>		
	<i>Barcelona</i>	<i>Província</i>		<i>Espanya</i>	<i>Barcelona</i>	<i>Província</i>	
		<i>Barcelona</i>	<i>Catalunya</i>			<i>Barcelona</i>	<i>Catalunya</i>
2006							
1r trimestre	771,3	2.519,2	3.365,8	19.400,1	22,9	74,8	100,0
2n trimestre	752,3	2.526,5	3.413,9	19.693,1	22,0	74,0	100,0
3r trimestre	761,7	2.535,1	3.443,2	19.895,6	22,1	73,6	100,0
4t trimestre	761,6	2.548,1	3.452,0	20.001,8	22,1	73,8	100,0
2007							
1r trimestre	752,3	2.568,0	3.461,1	20.069,2	21,7	74,2	100,0
2n trimestre	744,4	2.580,4	3.508,7	20.367,3	21,2	73,5	100,0
3r trimestre	760,6	2.582,7	3.525,3	20.510,6	21,6	73,3	100,0
4t trimestre	764,9	2.643,9	3.547,3	20.476,9	21,6	74,5	100,0
2008							
1r trimestre	743,7	2.618,3	3.534,5	20.402,3	21,0	74,1	100,0
2n trimestre	776,8	2.617,4	3.549,7	20.425,1	21,9	73,7	100,0
3r trimestre	756,5	2.547,8	3.495,3	20.346,3	21,6	72,9	100,0
4t trimestre	746,9	2.481,2	3.399,0	19.856,8	22,0	73,0	100,0
2009							
1r trimestre	704,3	2.354,0	3.230,2	19.090,8	21,8	72,9	100,0
2n trimestre	699,9	2.299,9	3.189,6	18.945,0	21,9	72,1	100,0
3r trimestre	704,2	2.309,8	3.199,2	18.870,2	22,0	72,2	100,0
4t trimestre	687,4	2.302,1	3.136,4	18.645,9	21,9	73,4	100,0
2010							
1r trimestre	672,2	2.276,4	3.098,9	18.394,2	21,7	73,5	100,0
2n trimestre	658,7	2.291,7	3.141,6	18.476,9	21,0	72,9	100,0
3r trimestre	657,2	2.310,3	3.176,1	18.546,8	20,7	72,7	100,0
4t trimestre	668,6	2.296,3	3.133,5	18.408,2	21,3	73,3	100,0

Departament d'Estadística. Ajuntament de Barcelona.

Font: Encuesta de Población Activa. INE.

2.Enquesta de Població Activa. 2006-2010

11.Població aturada per sexe a Barcelona

	<i>Absoluts (milers)</i>			<i>Taxes globals per sexe (%)</i>			<i>Diferencial entre sexes</i>
	<i>Total</i>	<i>Homes</i>	<i>Dones</i>	<i>Total</i>	<i>Homes</i>	<i>Dones</i>	
2006							
1r trimestre	61,3	27,1	34,2	7,4	6,1	8,8	-2,7
2n trimestre	58,2	24,4	33,8	7,2	5,5	9,3	-3,8
3r trimestre	45,0	20,8	24,2	5,6	4,6	6,8	-2,2
4t trimestre	51,0	23,6	27,4	6,3	5,3	7,6	-2,3
2007							
1r trimestre	55,3	29,7	25,6	6,9	6,6	7,2	-0,6
2n trimestre	55,5	31,9	23,6	6,9	7,1	6,7	0,4
3r trimestre	52,9	27,7	25,2	6,5	6,2	6,9	-0,7
4t trimestre	46,7	24,6	22,1	5,8	5,6	6,0	-0,4
2008							
1r trimestre	58,2	29,6	28,6	7,3	6,7	7,9	-1,2
2n trimestre	58,6	33,8	24,8	7,0	7,5	6,5	1,0
3r trimestre	64,0	38,3	25,7	7,8	8,7	6,8	1,9
4t trimestre	67,8	33,1	34,7	8,3	7,7	9,0	-1,3
2009							
1r trimestre	109,1	55,8	53,3	13,4	13,2	13,6	-0,4
2n trimestre	103,7	60,2	43,5	12,9	14,2	11,5	2,7
3r trimestre	107,6	55,3	52,3	13,3	13,0	13,5	-0,5
4t trimestre	123,0	67,6	55,4	15,2	15,9	14,4	1,5
2010							
1r trimestre	118,9	66,0	52,9	15,0	15,9	14,1	1,8
2n trimestre	134,4	66,6	67,8	16,9	15,9	18,1	-2,2
3r trimestre	134,0	79,1	54,9	16,9	18,7	14,9	3,8
4t trimestre	127,1	79,5	47,6	16,0	18,8	12,8	6,0

Departament d'Estadística. Ajuntament de Barcelona.

Font: Encuesta de Población Activa. INE.

2.Enquesta de Població Activa. 2006-2010

12.Població aturada per edats a Barcelona

	<i>Absoluts (milers)</i>					<i>Taxes globals per edat (%)</i>				
	<i>Total</i>	<i>de 16 a 19 anys</i>	<i>de 20 a 24 anys</i>	<i>de 25 a 54 anys</i>	<i>55 anys i més</i>	<i>Total</i>	<i>de 16 a 19 anys</i>	<i>de 20 a 24 anys</i>	<i>de 25 a 54 anys</i>	<i>55 anys i més</i>
2006										
1r trimestre	61,3	4,2	12,1	39,3	5,7	7,4	22,6	16,1	6,4	4,6
2n trimestre	58,2	5,8	6,2	40,9	5,3	7,2	42,7	8,9	6,8	4,3
3r trimestre	45,0	4,6	7,8	28,0	4,6	5,6	27,3	11,8	4,7	3,7
4t trimestre	51,0	4,6	7,2	31,5	7,7	6,3	31,2	11,5	5,2	6,3
2007										
1r trimestre	55,3	3,3	6,9	37,3	7,8	6,9	27,8	11,5	6,1	6,4
2n trimestre	55,5	5,5	5,7	36,1	8,2	6,9	35,1	10,7	5,8	7,4
3r trimestre	52,9	3,8	3,7	38,8	6,6	6,5	24,4	6,3	6,2	5,9
4t trimestre	46,7	4,5	3,7	33,5	5,0	5,8	42,6	7,8	5,3	4,1
2008										
1r trimestre	58,2	1,9	8,2	42,8	5,3	7,3	25,4	20,2	6,7	4,5
2n trimestre	58,6	4,1	7,1	39,0	8,4	7,0	39,2	15,0	6,0	6,7
3r trimestre	64,0	6,0	9,7	45,7	2,6	7,8	43,2	19,2	7,3	2,1
4t trimestre	67,8	4,5	9,6	46,9	6,8	8,3	39,6	18,7	7,5	5,3
2009										
1r trimestre	109,1	4,8	15,7	78,4	10,2	13,4	57,4	29,3	12,7	7,6
2n trimestre	103,7	4,1	14,2	71,2	14,2	12,9	38,8	28,3	11,6	11,1
3r trimestre	107,6	8,2	14,3	77,9	7,2	13,3	52,5	24,9	12,6	5,9
4t trimestre	123,0	6,4	19,4	88,1	9,1	15,2	63,1	32,8	14,4	7,1
2010										
1r trimestre	118,9	6,9	18,7	85,8	7,5	15,0	66,8	32,2	14,1	6,5
2n trimestre	134,4	7,7	14,9	98,7	13,1	16,9	64,8	28,9	16,1	11,3
3r trimestre	134,0	5,6	18,3	96,3	13,8	16,9	65,5	31,8	15,8	12,1
4t trimestre	127,1	5,7	17,8	88,2	15,4	16,0	60,9	33,9	14,4	12,9

Departament d'Estadística. Ajuntament de Barcelona.

Font: Encuesta de Población Activa. INE.

2.Enquesta de Població Activa. 2006-2010

13.Població aturada per sectors econòmics a Barcelona. 2008-2010. Absoluts

	TOTAL	Agricultura	Indústria	Construcció	Serveis	Aturat de >1 any	Aturat busca 1a feina
2008							
1r trimestre	58,2	0,0	0,7	5,6	28,8	18,0	5,1
2n trimestre	58,6	0,0	2,2	7,2	27,8	14,4	7,0
3r trimestre	64,0	0,1	2,1	11,7	28,3	11,5	10,3
4t trimestre	67,8	0,0	4,4	8,0	26,8	19,9	8,7
2009							
1r trimestre	109,1	0,0	8,7	13,9	49,3	24,1	13,1
2n trimestre	103,7	0,0	8,2	8,7	44,4	29,7	12,7
3r trimestre	107,6	0,0	6,8	9,0	52,1	25,3	14,4
4t trimestre	123,0	0,0	4,9	14,1	56,3	35,4	12,3
2010							
1r trimestre	118,9	0,0	4,5	8,3	55,5	39,0	11,6
2n trimestre	134,4	0,5	5,3	10,7	56,5	43,5	17,9
3r trimestre	134,0	0,5	4,9	6,8	54,7	53,3	13,8
4t trimestre	127,1	0,0	7,0	6,1	40,1	60,6	13,3

Nota: Dades en milers.

Nota: l'any 2009 ha canviat la Classificació d'activitats econòmiques. Les dades de 2008 s'han revisat amb la nova classificació, per poder establir comparacions.

Departament d'Estadística. Ajuntament de Barcelona.

Font: Encuesta de Población Activa. INE.

2.Enquesta de Població Activa. 2006-2010

14.Població aturada per sectors econòmics a Barcelona. 2008-2010. Percentatges

	TOTAL	Agricultura	Indústria	Construcció	Serveis	Aturat de >1 any	Aturat busca 1a feina
2008							
1r trimestre	100,0	0,0	1,2	9,6	49,5	30,9	8,8
2n trimestre	100,0	0,0	3,8	12,3	47,4	24,6	11,9
3r trimestre	100,0	0,2	3,3	18,3	44,2	18,0	16,1
4t trimestre	100,0	0,0	6,5	11,8	39,5	29,4	12,8
2009							
1r trimestre	100,0	0,0	8,0	12,7	45,2	22,1	12,0
2n trimestre	100,0	0,0	7,9	8,4	42,8	28,6	12,2
3r trimestre	100,0	0,0	6,3	8,4	48,4	23,5	13,4
4t trimestre	100,0	0,0	4,0	11,5	45,8	28,8	10,0
2010							
1r trimestre	100,0	0,0	3,8	7,0	46,7	32,8	9,8
2n trimestre	100,0	0,4	3,9	8,0	42,0	32,4	13,3
3r trimestre	100,0	0,4	3,7	5,1	40,8	39,8	10,3
4t trimestre	100,0	0,0	5,5	4,8	31,5	47,7	10,5

Nota: l'any 2009 ha canviat la Classificació d'activitats econòmiques. Les dades de 2008 s'han revisat amb la nova classificació, per poder establir comparacions.

Departament d'Estadística. Ajuntament de Barcelona.

Font: Encuesta de Población Activa. INE.

2.Enquesta de Població Activa. 2006-2010

15.Població aturada a Barcelona i àmbits territorials

	<i>Absoluts (milers)</i>				<i>% aturats respecte Catalunya</i>		
		<i>Província</i>		<i>Espanya</i>		<i>Província</i>	
	<i>Barcelona</i>	<i>Barcelona</i>	<i>Catalunya</i>		<i>Barcelona</i>	<i>Barcelona</i>	<i>Catalunya</i>
2006							
1r trimestre	61,3	189,9	253,7	2.099,5	24,2	74,9	100,0
2n trimestre	58,2	173,7	236,2	1.944,7	24,6	73,5	100,0
3r trimestre	45,0	173,7	229,4	1.765,0	19,6	75,7	100,0
4t trimestre	51,0	185,9	247,1	1.841,3	20,6	75,2	100,0
2007							
1r trimestre	55,3	178,4	248,9	1.856,1	22,2	71,7	100,0
2n trimestre	55,5	172,6	227,7	1.760,0	24,4	75,8	100,0
3r trimestre	52,9	199,0	255,7	1.791,9	20,7	77,8	100,0
4t trimestre	46,7	182,5	251,8	1.927,6	18,5	72,5	100,0
2008							
1r trimestre	58,2	213,4	290,8	2.174,2	20,0	73,4	100,0
2n trimestre	58,6	204,7	292,9	2.381,5	20,0	69,9	100,0
3r trimestre	64,0	242,0	343,7	2.598,8	18,6	70,4	100,0
4t trimestre	67,8	320,8	455,8	3.207,9	14,9	70,4	100,0
2009							
1r trimestre	109,1	442,7	622,7	4.010,7	17,5	71,1	100,0
2n trimestre	103,7	442,8	601,9	4.137,5	17,2	73,6	100,0
3r trimestre	107,6	441,3	607,2	4.123,3	17,7	72,7	100,0
4t trimestre	123,0	469,1	643,1	4.326,5	19,1	72,9	100,0
2010							
1r trimestre	118,9	490,8	676,2	4.612,7	17,6	72,6	100,0
2n trimestre	134,4	495,6	676,1	4.645,5	19,9	73,3	100,0
3r trimestre	134,0	500,5	669,4	4.574,7	20,0	74,8	100,0
4t trimestre	127,1	498,1	686,8	4.696,6	18,5	72,5	100,0

Departament d'Estadística. Ajuntament de Barcelona.

Font: Encuesta de Población Activa. INE.

2.Enquesta de Població Activa. 2006-2010

16.Taxa d'atur a Barcelona i àmbits territorials

	<i>Barcelona</i>	<i>Província Barcelona</i>	<i>Catalunya</i>	<i>Espanya</i>
2006				
1r trimestre	7,4	7,0	7,0	9,1
2n trimestre	7,2	6,4	6,5	8,5
3r trimestre	5,6	6,4	6,3	8,2
4t trimestre	6,3	6,8	6,7	8,3
2007				
1r trimestre	6,9	6,5	6,7	8,5
2n trimestre	6,9	6,3	6,1	8,0
3r trimestre	6,5	7,2	6,8	8,0
4t trimestre	5,8	6,5	6,6	8,6
2008				
1r trimestre	7,3	7,5	7,6	9,6
2n trimestre	7,0	7,3	7,6	10,4
3r trimestre	7,8	8,7	9,0	11,3
4t trimestre	8,3	11,5	11,8	13,9
2009				
1r trimestre	13,4	15,8	16,2	17,4
2n trimestre	12,9	16,1	15,9	17,9
3r trimestre	13,3	16,0	16,0	17,9
4t trimestre	15,2	16,9	17,0	18,8
2010				
1r trimestre	15,0	17,7	17,9	20,1
2n trimestre	16,9	17,8	17,7	20,1
3r trimestre	16,9	17,8	17,4	19,8
4t trimestre	16,0	17,8	18,0	20,3

Departament d'Estadística. Ajuntament de Barcelona.

Font: Encuesta de Población Activa. INE.

3. Afiliats al sistema de la Seguretat Social. 2006-2010

3. Afiliats al sistema de la Seguretat Social. 2006-2010

1. Treballadors dels règims de la seguretat social a Barcelona

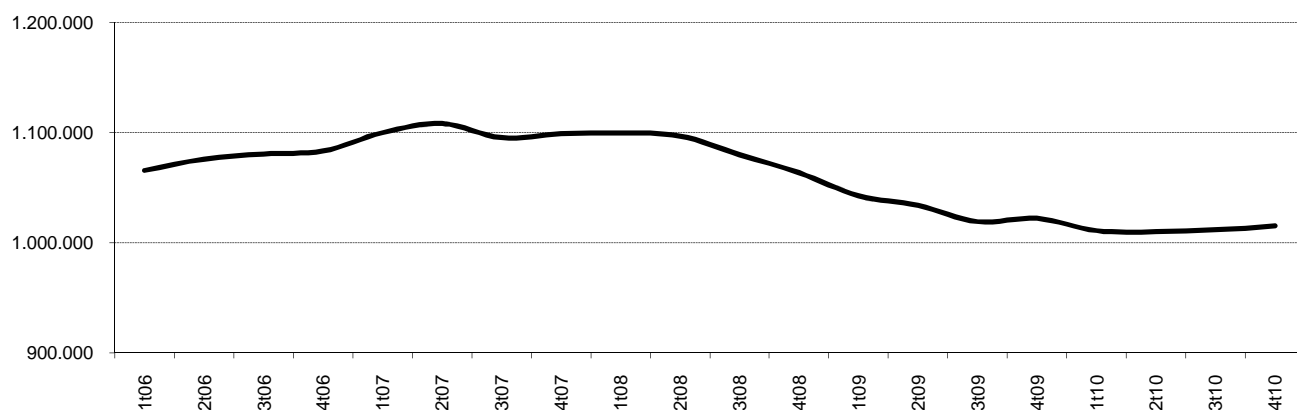
	TOTAL	%	Règim General	%	Règim E. Autònoms	%	Règim E. Treb. Llar	%	Règim E. Agrari	%	Règim E. del Mar	%
2006												
1r trimestre	1.065.371	100,0	914.313	85,8	121.003	11,4	27.575	2,6	527	0,0	1.953	0,2
2n trimestre	1.075.702	100,0	924.799	86,0	121.544	11,3	26.720	2,5	459	0,0	2.180	0,2
3r trimestre	1.080.470	100,0	932.213	86,3	121.048	11,2	24.676	2,3	480	0,0	2.053	0,2
4t trimestre	1.082.986	100,0	935.931	86,4	122.218	11,3	22.512	2,1	513	0,0	1.812	0,2
2007												
1r trimestre	1.099.626	100,0	953.648	86,7	122.723	11,2	20.756	1,9	402	0,0	2.097	0,2
2n trimestre	1.107.879	100,0	961.775	86,8	123.361	11,1	19.912	1,8	379	0,0	2.452	0,2
3r trimestre	1.095.080	100,0	950.463	86,8	122.954	11,2	18.905	1,7	417	0,0	2.341	0,2
4t trimestre	1.098.720	100,0	953.000	86,7	123.958	11,3	19.252	1,8	480	0,0	2.030	0,2
2008												
1r trimestre	1.099.450	100,0	953.143	86,7	123.909	11,3	19.786	1,8	409	0,0	2.203	0,2
2n trimestre	1.096.631	100,0	949.027	86,5	123.750	11,3	21.004	1,9	431	0,0	2.419	0,2
3r trimestre	1.079.764	100,0	933.404	86,4	122.066	11,3	21.507	2,0	545	0,1	2.242	0,2
4t trimestre	1.063.252	100,0	917.061	86,3	121.170	11,4	22.372	2,1	700	0,1	1.949	0,2
2009												
1r trimestre	1.042.527	100,0	898.339	86,2	118.891	11,4	22.558	2,2	591	0,1	2.148	0,2
2n trimestre	1.033.779	100,0	890.414	86,1	117.718	11,4	22.641	2,2	665	0,1	2.341	0,2
3r trimestre	1.019.007	100,0	877.654	86,1	115.947	11,4	22.416	2,2	756	0,1	2.234	0,2
4t trimestre	1.021.974	100,0	880.584	86,2	115.972	11,3	22.632	2,2	877	0,1	1.909	0,2
2010												
1r trimestre	1.010.855	100,0	870.258	86,1	114.932	11,4	22.866	2,3	671	0,1	2.128	0,2
2n trimestre	1.009.834	100,0	868.676	86,0	114.869	11,4	23.434	2,3	590	0,1	2.265	0,2
3r trimestre	1.011.479	100,0	871.932	86,2	113.605	11,2	23.146	2,3	664	0,1	2.132	0,2
4t trimestre	1.015.007	100,0	874.976	86,2	114.151	11,2	23.261	2,3	766	0,1	1.853	0,2

Departament d'Estadística. Ajuntament de Barcelona.

Font: Departament de Treball. Generalitat de Catalunya.

Web Seguridad Social. Ministerio de Trabajo e Inmigración.

Treballadors de la Seguretat Social



3. Afiliats al sistema de la Seguretat Social. 2006-2010

2. Treballadors del règim general a Barcelona i àmbits territorials

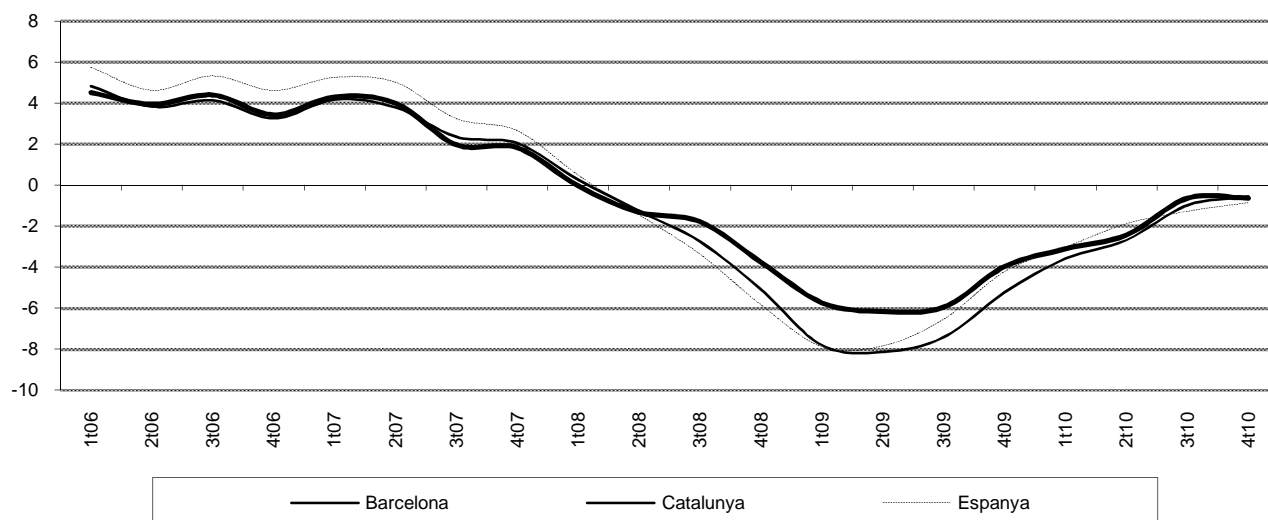
	<i>Barcelona</i>	<i>Consorci Àrea Metropolitana (1)</i>	<i>Regió Metropolitana</i>	<i>Província Barcelona</i>	<i>Catalunya</i>	<i>Espanya</i>
2006						
1r trimestre	914.313	1.359.904	1.883.623	2.026.281	2.628.013	13.922.914
2n trimestre	924.799	1.374.719	1.900.030	2.044.533	2.685.297	14.191.899
3r trimestre	932.213	1.386.096	1.912.772	2.053.840	2.690.564	14.391.081
4t trimestre	935.931	1.393.828	1.916.608	2.059.322	2.672.993	14.338.759
2007						
1r trimestre	953.648	1.420.018	1.953.364	2.098.128	2.737.542	14.653.887
2n trimestre	961.775	1.426.995	1.967.720	2.114.399	2.787.298	14.904.832
3r trimestre	950.463	1.416.815	1.951.184	2.095.545	2.753.996	14.858.226
4t trimestre	953.000	1.423.924	1.951.077	2.096.144	2.727.728	14.719.806
2008						
1r trimestre	953.143	1.425.097	1.954.911	2.100.191	2.744.915	14.725.443
2n trimestre	949.027	1.419.272	1.946.567	2.090.852	2.752.254	14.689.241
3r trimestre	933.404	1.398.585	1.910.518	2.050.443	2.678.046	14.359.370
4t trimestre	917.061	1.373.249	1.862.689	1.998.078	2.588.983	13.862.376
2009						
1r trimestre	898.339	1.343.367	1.816.265	1.946.696	2.530.438	13.565.004
2n trimestre	890.414	1.329.594	1.794.917	1.923.631	2.528.055	13.536.079
3r trimestre	877.654	1.316.137	1.772.737	1.898.342	2.479.352	13.418.706
4t trimestre	880.584	1.317.651	1.764.791	1.891.867	2.453.538	13.275.386
2010						
1r trimestre	870.258	1.303.883	1.748.212	1.873.816	2.439.774	13.152.919
2n trimestre	868.676	1.299.607	1.746.567	1.871.815	2.460.328	13.280.710
3r trimestre	871.932	1.309.557	1.754.174	1.879.429	2.455.012	13.247.345
4t trimestre	874.976	1.315.437	1.756.551	1.882.340	2.439.995	13.161.364

(1) Fins el 1r trimestre de 2009, les dades corresponen a l'Entitat Metropolitana del Medi Ambient.

Departament d'Estadística. Ajuntament de Barcelona.

Font: Departament de Treball. Generalitat de Catalunya.

Web Seguridad Social. Ministerio de Trabajo e Inmigración.



3. Afiliats al sistema de la Seguretat Social. 2006-2010

3. Treballadors del règim general per grans sectors a Barcelona. 2008-2010

	TOTAL	% Agricultura	% Indústria	% Construcció	% Serveis	%
2008						
1r trimestre	953.143	100,0	335 0,0	98.360 10,3	59.415 6,2	795.033 83,4
2n trimestre	949.027	100,0	354 0,0	98.680 10,4	57.486 6,1	792.507 83,5
3r trimestre	933.404	100,0	372 0,0	96.527 10,3	53.922 5,8	782.583 83,8
4t trimestre	917.061	100,0	311 0,0	92.804 10,1	49.139 5,4	774.807 84,5
2009						
1r trimestre	898.339	100,0	387 0,0	88.976 9,9	48.317 5,4	760.659 84,7
2n trimestre	890.414	100,0	401 0,0	88.048 9,9	48.285 5,4	753.680 84,6
3r trimestre	877.654	100,0	329 0,0	85.009 9,7	46.285 5,3	746.031 85,0
4t trimestre	880.584	100,0	297 0,0	83.411 9,5	42.653 4,8	754.223 85,7
2010						
1r trimestre	870.258	100,0	270 0,0	80.817 9,3	41.432 4,8	747.739 85,9
2n trimestre	868.676	100,0	276 0,0	80.456 9,3	40.915 4,7	747.029 86,0
3r trimestre	871.932	100,0	296 0,0	80.009 9,2	39.011 4,5	752.616 86,3
4t trimestre	874.976	100,0	261 0,0	78.216 8,9	37.165 4,2	759.334 86,8

Nota: l'any 2009 ha canviat la Classificació d'activitats econòmiques. Les dades de 2008 s'han revisat amb la nova classificació, per poder establir comparacions.

Departament d'Estadística. Ajuntament de Barcelona.

Font: Departament de Treball. Generalitat de Catalunya.

3. Afiliats al sistema de la Seguretat Social. 2006-2010

4. Treballadors del règim general per sectors a Barcelona. 2008-2010

Sectors	2008	%	2009	%	2010	%
TOTAL	917.061	100,0	880.584	100,0	874.976	100,0
A. Agricultura, ramaderia i pesca	311	0,0	297	0,0	261	0,0
B. Indústries extractives	85	0,0	67	0,0	55	0,0
C. Indústries manufactureres	78.723	8,6	68.895	7,8	65.373	7,5
D. Energia elèctrica i gas	2.573	0,3	2.513	0,3	2.403	0,3
E. Aigua, sanejament, residus	11.423	1,2	11.936	1,4	10.385	1,2
F. Construcció	49.139	5,4	42.653	4,8	37.165	4,2
G. Comerç i reparacions	142.142	15,5	132.862	15,1	132.169	15,1
H. Transports i emmagatzematge	41.841	4,6	40.332	4,6	40.340	4,6
I. Hosteleria	56.892	6,2	55.394	6,3	58.243	6,7
J. Informació i comunicacions	47.785	5,2	45.322	5,1	45.844	5,2
K. Activitats financeres i d'assegurances	42.843	4,7	41.546	4,7	40.051	4,6
L. Activitats immobiliàries	9.402	1,0	9.179	1,0	9.429	1,1
M. Activitats professionals, tècniques	70.977	7,7	69.119	7,8	69.070	7,9
N. Activitats administratives i serveis auxiliars	96.748	10,5	90.664	10,3	93.696	10,7
O. Administració pública	78.827	8,6	79.447	9,0	77.134	8,8
P. Educació	56.793	6,2	58.415	6,6	60.602	6,9
Q. Activitats sanitàries i serveis socials	78.956	8,6	80.965	9,2	82.199	9,4
R. Activitats artístiques, recreatives	19.693	2,1	19.788	2,2	20.039	2,3
S. Altres serveis	27.143	3,0	26.326	3,0	25.612	2,9
T. Llars que ocupen personal domèstic	4.472	0,5	4.544	0,5	4.589	0,5
U. Organismes extraterritorials	293	0,0	320	0,0	317	0,0

Nota: Les dades corresponen el nombre d'afiliats al 4t trimestre de cada any.

Nota: l'any 2009 ha canviat la Classificació d'activitats econòmiques. Les dades de 2008 s'han revisat amb la nova classificació, per poder establir comparacions.

Departament d'Estadística. Ajuntament de Barcelona.

Font: Departament de Treball. Generalitat de Catalunya.

3.Afiliats al sistema de la Seguretat Social. 2006-2010

5.Treballadors del règim d'autònoms a Barcelona i àmbits territorials

	<i>Barcelona</i>	<i>Consorti Àrea Metropolitana (1)</i>	<i>Regió Metropolitana</i>	<i>Província Barcelona</i>	<i>Catalunya</i>	<i>Espanya</i>
2006						
1r trimestre	121.003	222.377	357.445	397.753	549.022	2.988.237
2n trimestre	121.544	223.654	360.506	401.193	556.343	3.028.456
3r trimestre	121.048	222.793	359.767	400.623	556.576	3.036.528
4t trimestre	122.218	224.774	363.383	404.647	560.056	3.052.886
2007						
1r trimestre	122.723	226.112	365.973	407.753	565.377	3.087.503
2n trimestre	123.361	227.506	368.949	411.189	573.119	3.135.288
3r trimestre	122.954	226.587	367.791	410.185	573.196	3.146.913
4t trimestre	123.958	228.011	370.045	412.618	573.902	3.157.930
2008						
1r trimestre	123.909	228.235	371.833	415.804	593.466	3.408.110
2n trimestre	123.750	227.632	370.996	414.658	592.532	3.405.406
3r trimestre	122.066	224.398	365.745	408.832	584.265	3.363.738
4t trimestre	121.170	221.999	360.974	403.430	574.080	3.309.590
2009						
1r trimestre	118.891	217.610	353.229	394.789	561.583	3.245.455
2n trimestre	117.718	217.705	349.915	391.009	557.641	3.225.223
3r trimestre	115.947	214.428	344.750	385.271	550.016	3.187.974
4t trimestre	115.972	213.818	343.301	383.685	545.134	3.157.046
2010						
1r trimestre	114.932	211.927	340.501	380.533	540.371	3.131.381
2n trimestre	114.869	211.791	340.846	380.833	541.957	3.143.001
3r trimestre	113.605	209.662	337.379	377.103	536.971	3.118.314
4t trimestre	114.151	210.277	337.936	377.762	534.936	3.100.479

Nota: A partir de gener de 2008, el règim especial agrari per compte propi s'integra en el règim especial de treballadors autònoms.

(1) Fins el 1r trimestre de 2009, les dades corresponen a l'Entitat Metropolitana del Medi Ambient.

Departament d'Estadística. Ajuntament de Barcelona.

Font: Departament de Treball. Generalitat de Catalunya.

Web Seguridad Social. Ministerio de Trabajo e Inmigración.

3.Afiliats al sistema de la Seguretat Social. 2006-2010

6.Treballadors del règim d'autònoms per grans sectors a Barcelona. 2008-2010

	TOTAL	%	Agricultura	%	Indústria	%	Construcció	%	Serveis	%
2008										
1r trimestre	123.909	100,0	157	0,1	8.892	7,2	12.442	10,0	102.418	82,7
2n trimestre	123.750	100,0	149	0,1	8.820	7,1	12.309	9,9	102.472	82,8
3r trimestre	122.066	100,0	149	0,1	8.646	7,1	11.932	9,8	101.339	83,0
4t trimestre	121.170	100,0	153	0,1	8.485	7,0	11.461	9,5	101.071	83,4
2009										
1r trimestre	118.891	100,0	147	0,1	8.272	7,0	10.913	9,2	99.559	83,7
2n trimestre	117.718	100,0	148	0,1	8.071	6,9	10.518	8,9	98.981	84,1
3r trimestre	115.947	100,0	148	0,1	7.891	6,8	10.152	8,8	97.756	84,3
4t trimestre	115.972	100,0	147	0,1	7.809	6,7	9.891	8,5	98.125	84,6
2010										
1r trimestre	114.932	100,0	149	0,1	7.635	6,6	9.583	8,3	97.565	84,9
2n trimestre	114.869	100,0	156	0,1	7.543	6,6	9.417	8,2	97.753	85,1
3r trimestre	113.605	100,0	156	0,1	7.396	6,5	9.192	8,1	96.861	85,3
4t trimestre	114.151	100,0	156	0,1	9.604	8,4	8.324	7,3	96.067	84,2

Nota: A partir de gener de 2008, el règim especial agrari per compte propi s'integra en el règim especial de treballadors autònoms.

Nota: l'any 2009 ha canviat la Classificació d'activitats econòmiques. Les dades de 2008 s'han revisat amb la nova classificació, per poder establir comparacions.

Departament d'Estadística. Ajuntament de Barcelona.

Font: Departament de Treball. Generalitat de Catalunya.

3.Afiliats al sistema de la Seguretat Social. 2006-2010

7.Afiliats a d'altres règims especials de seguretat social a Barcelona

	TOTAL	%	Funcionaris Civils Estat (MUFACE)	%	Funcionaris Justícia (MUGEJU)	%	Funcionaris Militars (ISFAS)	%
2006	26.383	100,0	22.339	84,7	2.985	11,3	1.059	4,0
2007	26.184	100,0	22.564	86,2	2.536	9,7	1.084	4,1
2008	27.581	100,0	23.087	83,7	3.234	11,7	1.260	4,6
2009	27.156	100,0	22.797	83,9	3.022	11,1	1.337	4,9
2010	-	-	nd		3.782		1.349	

Nota: Dades a 31 de desembre de cada any.

Departament d'Estadística. Ajuntament de Barcelona.

Font: MUFACE, MUGEJU I ISFAS.

4. Centres de cotització i treballadors. 2006-2010

4. Centres de cotització i treballadors. 2006-2010

1. Centres de cotització i treballadors per grans sectors a Barcelona i àmbits territorials. 2008-2010. Absoluts

	<i>Barcelona</i>		<i>Regió Metropolitana</i>		<i>Província Barcelona</i>		<i>Catalunya</i>	
	<i>Centres</i>	<i>Treball.</i>	<i>Centres</i>	<i>Treball.</i>	<i>Centres</i>	<i>Treball.</i>	<i>Centres</i>	<i>Treball.</i>
2008	76.618	917.061	176.869	1.862.689	194.585	1.997.870	270.534	2.588.983
Agricultura	35	311	283	1.242	656	2.324	1.916	7.386
Indústria	4.332	92.804	20.310	335.885	23.661	384.776	31.300	503.283
Construcció	6.902	49.139	22.625	135.791	25.450	149.064	38.980	218.456
Serveis	65.349	774.807	133.651	1.389.771	144.818	1.461.706	198.338	1.859.858
2009	73.524	880.584	167.155	1.764.791	183.820	1.891.867	256.248	2.453.538
Agricultura	31	297	286	1.268	665	2.355	1.985	7.681
Indústria	3.869	83.411	18.318	297.443	21.391	340.112	28.582	448.415
Construcció	6.008	42.653	18.761	113.977	21.083	125.111	32.330	183.133
Serveis	63.616	754.223	129.790	1.352.103	140.681	1.424.289	193.351	1.814.309
2010	72.124	874.976	163.859	1.756.551	180.165	1.882.340	251.014	2.439.995
Agricultura	28	261	286	1.371	676	2.564	2.047	7.861
Indústria	3.607	78.216	17.401	284.879	20.353	326.171	27.329	432.351
Construcció	5.480	37.165	16.903	100.462	18.976	110.531	29.110	161.870
Serveis	63.009	759.334	129.269	1.369.839	140.160	1.443.074	192.528	1.837.913

Nota: les dades corresponen al 4t trimestre de cada any.

Nota: l'any 2009 ha canviat la Classificació d'activitats econòmiques. Les dades de 2008 s'han revisat amb la nova classificació, per poder establir comparacions.

Departament d'Estadística. Ajuntament de Barcelona.

Font: Departament de Treball. Generalitat de Catalunya.

4. Centres de cotització i treballadors. 2006-2010

2. Centres de cotització i treballadors per grans sectors a Barcelona i àmbits territorials. 2008-2010. Percentatges

	<i>Barcelona</i>		<i>Regió Metropolitana</i>		<i>Província Barcelona</i>		<i>Catalunya</i>	
	<i>Centres</i>	<i>Treball.</i>	<i>Centres</i>	<i>Treball.</i>	<i>Centres</i>	<i>Treball.</i>	<i>Centres</i>	<i>Treball.</i>
2008	100,0	100,0	100,0	100,0	100,0	100,0	100,0	100,0
Agricultura	0,0	0,0	0,2	0,1	0,4	0,1	0,8	0,3
Indústria	5,3	9,5	11,0	16,9	11,6	18,0	11,2	18,3
Construcció	8,2	4,8	11,2	6,5	11,5	6,6	12,6	7,5
Serveis	86,5	85,7	77,6	76,6	76,5	75,3	75,5	73,9
2009	100,0	100,0	100,0	100,0	100,0	100,0	100,0	100,0
Agricultura	0,0	0,0	0,2	0,1	0,4	0,1	0,8	0,3
Indústria	5,3	9,5	11,0	16,9	11,6	18,0	11,2	18,3
Construcció	8,2	4,8	11,2	6,5	11,5	6,6	12,6	7,5
Serveis	86,5	85,7	77,6	76,6	76,5	75,3	75,5	73,9
2010	100,0	100,0	100,0	100,0	100,0	100,0	100,0	100,0
Agricultura	0,0	0,0	0,2	0,1	0,4	0,1	0,8	0,3
Indústria	5,0	8,9	10,6	16,2	11,3	17,3	10,9	17,7
Construcció	7,6	4,2	10,3	5,7	10,5	5,9	11,6	6,6
Serveis	87,4	86,8	78,9	78,0	77,8	76,7	76,7	75,3

Nota: les dades corresponen al 4t trimestre de cada any.

Nota: l'any 2009 ha canviat la Classificació d'activitats econòmiques. Les dades de 2008 s'han revisat amb la nova classificació, per poder establir comparacions.

Departament d'Estadística. Ajuntament de Barcelona.

Font: Departament de Treball. Generalitat de Catalunya.

4. Centres de cotització i treballadors. 2006-2010

3. Centres de cotització i treballadors segons grandària a Barcelona

<i>Sector / grandària</i>	<i>Centres</i>	<i>%</i>	<i>Treballadors</i>	<i>%</i>	<i>Treballadors/ centre</i>
2006	78.787		935.931		12
2007	78.817		953.000		12
2008	76.618		917.061		12
2009	73.524		880.584		12
2010	72.124	100,0	874.976	100,0	12
d' 1 a 10 treballadors	61.977	85,9	160.799	18,4	3
d'11 a 100 treballadors	9.018	12,5	251.299	28,7	28
de 101 a 1.000 treballadors	1.055	1,5	271.530	31,0	257
més de 1.000 treballadors	74	0,1	191.348	21,9	2.586
Agricultura	28	100,0	261	100,0	9
d' 1 a 10 treballadors	22	78,6	45	17,2	2
d'11 a 100 treballadors	5	17,9	85	32,6	17
de 101 a 1.000 treballadors	1	3,6	131	50,2	131
Indústria i construcció	9.087	100,0	115.381	100,0	13
d' 1 a 10 treballadors	7.701	84,7	21.064	18,3	3
d'11 a 100 treballadors	1.234	13,6	31.847	27,6	26
de 101 a 1.000 treballadors	144	1,6	38.737	33,6	269
més de 1.000 treballadors	8	0,1	23.733	20,6	2.967
Serveis	63.009	100,0	759.334	100,0	12
d' 1 a 10 treballadors	54.254	86,1	139.690	18,4	3
d'11 a 100 treballadors	7.779	12,3	219.367	28,9	28
de 101 a 1.000 treballadors	910	1,4	232.662	30,6	256
més de 1.000 treballadors	66	0,1	167.615	22,1	2.540

Nota: les dades corresponen al 4t trimestre de cada any.

Nota: l'any 2009 ha canviat la Classificació d'activitats econòmiques.

Departament d'Estadística. Ajuntament de Barcelona.

Font: Departament de Treball. Generalitat de Catalunya.

4. Centres de cotització i treballadors. 2006-2010

4. Centres de cotització i treballadors per sectors a Barcelona. 2010

<i>Sectors (CCAIE-2009)</i>	<i>Centres</i>	<i>%</i>	<i>Treballadors</i>	<i>%</i>	<i>Treballadors/ centre</i>
TOTAL	72.124	100,0	874.976	100,0	12
A. Agricultura, ramaderia i pesca	28	0,0	261	0,0	9
B. Indústries extractives	6	0,0	55	0,0	9
C. Indústries manufactureres	3.471	4,8	65.373	7,5	19
D. Energia elèctrica i gas	46	0,1	2.403	0,3	52
E. Aigua, sanejament, residus	84	0,1	10.385	1,2	124
F. Construcció	5.480	7,6	37.165	4,2	7
G. Comerç i reparacions	17.482	24,2	132.169	15,1	8
H. Transports i emmagatzematge	2.651	3,7	40.340	4,6	15
I. Hosteleria	6.947	9,6	58.243	6,7	8
J. Informació i comunicacions	2.635	3,7	45.844	5,2	17
K. Activitats financeres i d'assegurances	1.060	1,5	40.051	4,6	38
L. Activitats immobiliàries	3.799	5,3	9.429	1,1	2
M. Activitats professionals, tècniques	8.349	11,6	69.070	7,9	8
N. Activitats administratives i serveis auxiliars	4.264	5,9	93.696	10,7	22
O. Administració pública	427	0,6	77.134	8,8	181
P. Educació	2.045	2,8	60.602	6,9	30
Q. Activitats sanitàries i serveis socials	3.119	4,3	82.199	9,4	26
R. Activitats artístiques, recreatives	1.299	1,8	20.039	2,3	15
S. Altres serveis	5.180	7,2	25.612	2,9	5
T. Llars que ocupen personal domèstic	3.701	5,1	4.589	0,5	1
U. Organismes extraterritorials	51	0,1	317	0,0	6

Nota: les dades corresponen al 4t trimestre de cada any.

Nota: l'any 2009 ha canviat la Classificació d'activitats econòmiques.

Departament d'Estadística. Ajuntament de Barcelona.

Font: Departament de Treball. Generalitat de Catalunya.

4. Centres de cotització i treballadors. 2006-2010

5. Centres de cotització i treballadors per divisions a Barcelona. 2010

<i>Sectors (CCAIE-2009)</i>	<i>Centres</i>	<i>Treballadors</i>	<i>Treballadors/ centre</i>
TOTAL	72.124	874.976	12
01. Agricultura, ramaderia, caça i serveis relacionats	18	59	3
02. Silvicultura i explotació forestal	10	202	20
03. Pesca i aqüicultura	0	0	-
05. Extracció d'antracita, hulla, lignit i torba	0	0	-
06. Extracció de petroli brut i de gas natural	0	0	-
07. Extracció de minerals metàl·lics	0	0	-
08. Extracció minerals no metàl·lics ni energètics	5	53	11
09. Activitats de suport a les indústries extractives	1	2	2
10. Indústries productes alimentaris	290	5.354	18
11. Fabricació de begudes	38	1.169	31
12. Indústries del tabac	0	0	-
13. Indústries tèxtils	120	1.502	13
14. Confecció de peces de vestir	367	2.045	6
15. Indústria del cuir i del calçat	31	124	4
16. Indústria de la fusta i del suro, llevat de mobles	100	373	4
17. Indústries del paper	54	1.390	26
18. Arts gràfiques i reproducció suports enregistrats	603	3.793	6
19. Coqueries i refinació del petroli	2	3	2
20. Indústries químiques	132	6.103	46
21. Fabricació de productes farmacèutics	77	7.575	98
22. Fabricació productes cautxú i matèries plàstiques	102	922	9
23. Fabricació altres productes minerals no metàl·lics	89	2.435	27
24. Metal·lúrgia; fabr. prod. ferro, acer i ferroaliatges	38	592	16
25. Fabricació prod. metàl·lics, llevat maquinària i equips	403	2.641	7
26. Fabricació prod. informàtics, electrònics i òptics	81	685	8
27. Fabricació materials i equips elèctrics	91	4.650	51
28. Fabricació maquinària i equips ncaa	229	3.052	13
29. Fabricació vehicles de motor, remolcs i semiremolcs	33	16.056	487
30. Fabricació altres materials de transport	50	543	11
31. Fabricació de mobles	111	478	4
32. Indústries manufactureres diverses	223	1.719	8
33. Reparació i instal·lació de maquinària i equips	207	2.169	10
35. Subministrament d'energia elèctrica, gas, vapor	46	2.403	52
36. Captació, potabilització i distribució d'aigua	24	2.590	108
37. Recollida i tractament d'aigües residuals	6	161	27
38. Activ. recollida, tractament i eliminació residus	50	7.626	153
39. Activ. descontaminació i altres serv. gestió residus	4	8	2
41. Construcció d'immobles	2.494	15.790	6
42. Construcció d'obres d'enginyeria civil	351	2.755	8
43. Activitats especialitzades de la construcció	2.635	18.620	7
45. Venda i reparació vehicles de motor i motocicletes	1.053	7.841	7
46. Comerç a l'engròs i intermediaris del comerç	5.681	48.580	9
47. Comerç al detall	10.748	75.748	7
49. Transport terrestre; transport per canonades	1.495	18.723	13

4. Centres de cotització i treballadors. 2006-2010

5. Centres de cotització i treballadors per divisions a Barcelona. 2010

<i>Sectors (CCAIE-2009)</i>	<i>Centres</i>	<i>Treballadors</i>	<i>Treballadors/ centre</i>
50. Transport marítim i per vies de navegació interiors	12	355	30
51. Transport aeri	25	1.841	74
52. Emmagatzematge i activitats afins al transport	981	13.257	14
53. Activitats postals i de correus	138	6.164	45
55. Serveis d'allotjament	587	13.466	23
56. Serveis de menjar i begudes	6.360	44.777	7
58. Edició	671	10.421	16
59. Activ. cinematografia, vídeo i televisió; so i ed. Musical	407	3.284	8
60. Activ. emissió i programació ràdio i televisió	41	1.360	33
61. Telecomunicacions	253	7.218	29
62. Serveis de tecnologies de la informació	1.033	21.244	21
63. Serveis d'informació	230	2.317	10
64. Mediació financera	245	25.405	104
65. Assegurances, reassurances i fons de pensions	191	9.414	49
66. Activ. auxiliars de la mediació financera i d'assegurances	624	5.232	8
68. Activitats immobiliàries	3.799	9.429	2
69. Activitats jurídiques i de comptabilitat	3.624	23.651	7
70. Activ. seus centrals; activ. consultoria gestió empreses	590	5.180	9
71. Serveis tècnics d'arquitectura i enginyeria	1.645	11.839	7
72. Recerca i desenvolupament	261	8.434	32
73. Publicitat i estudis de mercat	1.485	13.130	9
74. Altres activ. professionals, científiques i tècniques	630	6.257	10
75. Activitats veterinàries	114	579	5
77. Activitats de lloguer	1.385	12.382	9
78. Activitats relacionades amb l'ocupació	276	16.182	59
79. Activ. agències viatges, operadors turístics i altres rel.	436	5.271	12
80. Activitats de seguretat i investigació	129	4.806	37
81. Serveis a edificis i activitats de jardineria	1.056	35.431	34
82. Activ. administratives d'oficina i altres activ. auxiliars	982	19.624	20
84. Administració pública, defensa i Seguretat Social	427	77.134	181
85. Educació	2.045	60.602	30
86. Activitats sanitàries	2.520	57.559	23
87. Activitats de serveis socials amb allotjament	314	11.502	37
88. Activitats de serveis socials sense allotjament	285	13.138	46
90. Activitats de creació, artístiques i d'espectacles	445	4.453	10
91. Activ. biblioteques, arxius, museus i altres culturals	117	2.424	21
92. Activ. relacionades amb jocs d'atzar i apostes	180	1.742	10
93. Activitats esportives, recreatives i d'entreteniment	557	11.420	21
94. Activitats associatives	2.203	12.564	6
95. Reparació ordinadors, efectes personals i domèstics	282	1.692	6
96. Altres activitats de serveis personals	2.695	11.356	4
97. Activ. llars que ocupen personal domèstic	3.701	4.589	1
98. Activ. llars que produeixen béns i serveis ús propi	0	0	-
99. Organismes extraterritorials	51	317	6

Nota: les dades corresponen al 4t trimestre de cada any.

Nota: l'any 2009 ha canviat la Classificació d'activitats econòmiques.

Departament d'Estadística. Ajuntament de Barcelona.

Font: Departament de Treball. Generalitat de Catalunya.

5. Atur registrat. 2006-2010

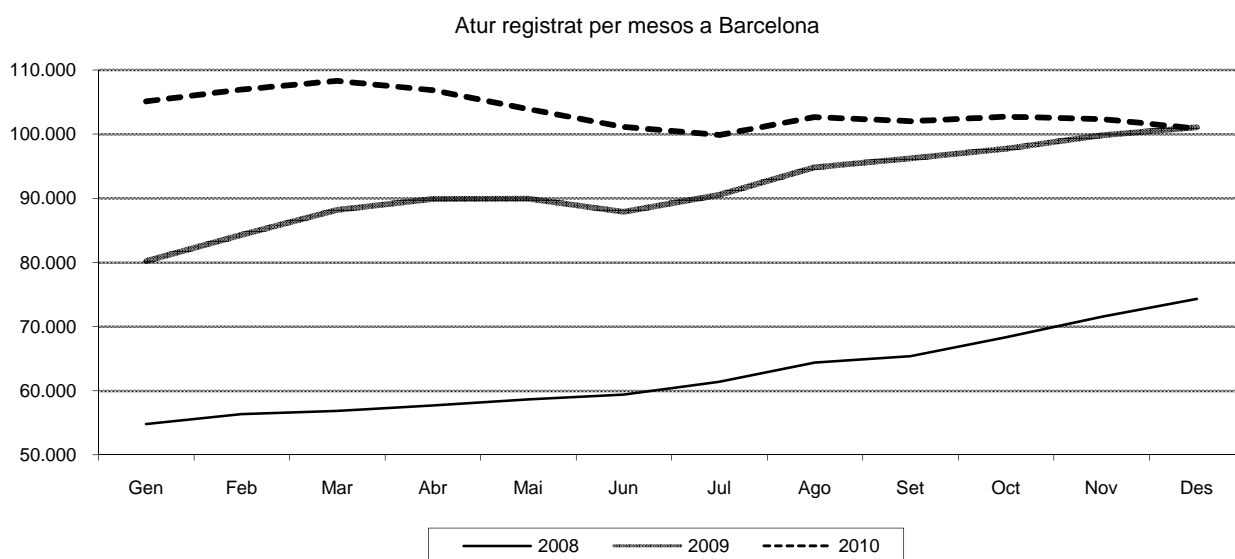
5. Atur registrat. 2006-2010

1. Atur registrat per mesos a Barcelona

	2006	2007	2008	2009	2010	% variació 2009-2010
Gener	55.444	53.208	54.804	80.207	105.073	31,0
Febrer	56.321	52.841	56.340	84.278	106.961	26,9
Març	56.567	52.921	56.867	88.206	108.292	22,8
Abril	55.086	51.641	57.687	89.865	106.836	18,9
Maig	54.072	50.712	58.629	89.941	103.907	15,5
Juny	53.691	50.790	59.374	87.917	101.089	15,0
Juliol	54.932	52.629	61.404	90.563	99.844	10,2
Agost	55.987	54.331	64.368	94.853	102.648	8,2
Setembre	53.621	52.261	65.356	96.250	101.972	5,9
Octubre	53.329	51.424	68.344	97.722	102.704	5,1
Novembre	53.503	50.571	71.510	99.798	102.364	2,6
Desembre	53.279	51.243	74.304	101.069	100.868	-0,2

Departament d'Estadística. Ajuntament de Barcelona.

Font: Departament de Treball. Generalitat de Catalunya.



5. Atur registrat. 2006-2010

2. Característiques de l'atur registrat a Barcelona

	2006	%	2007	%	2008	%	2009	%	2010	%
Sexe	53.279	100,0	51.243	100,0	74.304	100,0	101.069	100,0	105.456	100,0
Homes	24.252	45,5	23.712	46,3	38.297	51,5	53.634	53,1	54.729	51,9
Dones	29.027	54,5	27.531	53,7	36.007	48,5	47.435	46,9	50.727	48,1
Edat	53.279	100,0	51.243	100,0	74.304	100,0	101.069	100,0	100.868	100,0
16-19 anys	1.162	2,2	901	1,8	1.109	1,5	1.306	1,3	1.245	1,2
20-24 anys	3.015	5,7	2.862	5,6	4.738	6,4	6.111	6,0	5.088	5,0
25-29 anys	6.597	12,4	6.130	12,0	9.899	13,3	13.132	13,0	11.794	11,7
30-34 anys	7.238	13,6	7.080	13,8	11.738	15,8	16.130	16,0	15.215	15,1
35-39 anys	6.295	11,8	6.050	11,8	9.840	13,2	14.624	14,5	14.826	14,7
40-44 anys	5.234	9,8	5.140	10,0	8.057	10,8	11.791	11,7	12.171	12,1
45-49 anys	4.803	9,0	4.618	9,0	6.729	9,1	9.877	9,8	10.720	10,6
50-54 anys	5.471	10,3	5.153	10,1	6.935	9,3	9.525	9,4	10.163	10,1
55-59 anys	7.353	13,8	6.987	13,6	7.966	10,7	9.730	9,6	10.712	10,6
60 anys i més	6.061	11,4	6.322	12,3	7.293	9,8	8.843	8,7	8.934	8,9
No consta	50	0,1	0	-	0	-	0	-	0	-
Nacionalitat	53.279	100,0	51.243	100,0	74.304	100,0	101.069	100,0	100.868	100,0
Espanyola	45.420	85,2	43.967	85,8	59.091	79,5	78.536	77,7	77.961	77,3
Estrangera	7.859	14,8	7.276	14,2	15.213	20,5	22.533	22,3	22.907	22,7
Nivell formatiu	53.279	100,0	51.243	100,0	74.304	100,0	101.069	100,0	100.868	100,0
Sense estudis	118	0,2	126	0,2	204	0,3	288	0,3	312	0,3
Estudis primaris incomplets	1.456	2,7	1.271	2,5	1.994	2,7	2.710	2,7	2.627	2,6
Estudis primaris complets	3.248	6,1	2.908	5,7	4.060	5,5	5.636	5,6	5.397	5,4
Programes Formació Professional	3.994	7,5	3.930	7,7	5.678	7,6	7.880	7,8	8.014	7,9
Educació general	33.294	62,5	32.031	62,5	46.233	62,2	62.097	61,4	62.127	61,6
Tècnics-professionals superiors	3.471	6,5	3.394	6,6	5.109	6,9	7.031	7,0	6.964	6,9
Universitaris primer cicle	2.603	4,9	2.500	4,9	3.500	4,7	4.894	4,8	4.868	4,8
Universitaris segon cicle	4.967	9,3	4.958	9,7	7.359	9,9	10.363	10,3	10.394	10,3
Altres estudis post-secundaris	78	0,1	70	0,1	106	0,1	170	0,2	165	0,2
No consta	50	0,1	55	0,1	61	0,1	0	-	0	-
Sectors econòmics (1)	-	-	-	-	-	-	101.069	100,0	100.868	100,0
A. Agricultura, ramaderia i pesca	-	-	-	-	-	-	311	0,3	372	0,4
B. Indústries extractives	-	-	-	-	-	-	41	0,0	45	0,0
C. Indústries manufactureres	-	-	-	-	-	-	11.249	11,1	10.319	10,2
D. Energia elèctrica i gas	-	-	-	-	-	-	81	0,1	209	0,2
E. Aigua, sanejament, residus	-	-	-	-	-	-	621	0,6	641	0,6
F. Construcció	-	-	-	-	-	-	12.365	12,2	11.741	11,6
G. Comerç i reparacions	-	-	-	-	-	-	15.008	14,8	14.870	14,7
H. Transports i emmagatzematge	-	-	-	-	-	-	3.294	3,3	3.216	3,2
I. Hosteleria	-	-	-	-	-	-	8.562	8,5	9.018	8,9
J. Informació i comunicacions	-	-	-	-	-	-	3.449	3,4	3.456	3,4
K. Activ. financeres i d'assegurances	-	-	-	-	-	-	1.024	1,0	1.158	1,1
L. Activitats immobiliàries	-	-	-	-	-	-	1.118	1,1	995	1,0
M. Activitats professionals, tècniques	-	-	-	-	-	-	14.216	14,1	13.044	12,9
N. Activ. administratives i serv. auxiliars	-	-	-	-	-	-	13.604	13,5	13.742	13,6
O. Administració pública	-	-	-	-	-	-	844	0,8	865	0,9
P. Educació	-	-	-	-	-	-	2.491	2,5	2.964	2,9
Q. Activitats sanitàries i serv. socials	-	-	-	-	-	-	3.184	3,2	3.695	3,7
R. Activitats artístiques, recreatives	-	-	-	-	-	-	1.971	2,0	2.026	2,0
S. Altres serveis	-	-	-	-	-	-	3.108	3,1	3.473	3,4
T. Llars ocupen personal domèstic	-	-	-	-	-	-	416	0,4	523	0,5
U. Organismes extraterritorials	-	-	-	-	-	-	25	0,0	33	0,0
Sense ocupació anterior	-	-	-	-	-	-	4.087	4,0	4.463	4,4
Taxa de cobertura de l'atur (%)	-	-	-	-	-	-	-	71,1	-	66,4

Nota: Dades corresponents al mes de desembre de cada any.

(1) L'any 2009 ha canviat la Classificació d'activitats econòmiques. Les dades no són comparables amb anys anteriors.

Departament d'Estadística. Ajuntament de Barcelona.

Font: Departament de Treball. Generalitat de Catalunya.

5. Atur registrat. 2006-2010

3. Estimació de l'atur registrat a Barcelona per districtes. 2009-2010

<i>Districtes</i>	<i>2009</i>	<i>%</i>	<i>2010</i>	<i>%</i>
BARCELONA	101.069	100,0	100.868	100,0
1. Ciutat Vella	9.355	9,3	9.682	9,6
2. Eixample	14.297	14,1	14.357	14,2
3. Sants-Montjuïc	12.030	11,9	12.007	11,9
4. Les Corts	4.024	4,0	3.958	3,9
5. Sarrià-Sant Gervasi	5.195	5,1	5.108	5,1
6. Gràcia	7.153	7,1	6.961	6,9
7. Horta Guinardó	10.778	10,7	10.730	10,6
8. Nou Barris	12.667	12,5	12.595	12,5
9. Sant Andreu	9.678	9,6	9.896	9,8
10. Sant Martí	15.880	15,7	15.568	15,4
No consta	12	0,0	6	0,0

Nota: Estimació per districtes a partir de dades facilitades per codis postals.

Nota: Dades corresponents al mes de desembre de l'any.

Departament d'Estadística. Ajuntament de Barcelona.

Font: Departament de Treball. Generalitat de Catalunya.

5. Atur registrat. 2006-2010

4. Atur registrat a Barcelona i àmbits territorials

	<i>Barcelona</i>	<i>Província Barcelona</i>	<i>Catalunya</i>	<i>Espanya</i>
2006	54,7	203,5	260,8	2.039,4
2007	52,0	199,0	256,4	2.039,0
2008	62,4	253,0	333,7	2.736,1
2009	91,7	385,4	511,6	3.644,0
2010	103,5	427,5	571,2	4.060,8

Nota: dades en milers. Mitjanes anuals.

Departament d'Estadística. Ajuntament de Barcelona.

Font: Departament de Treball. Generalitat de Catalunya.

5. Atur registrat. 2006-2010

5. Taxes de variacions interanuals d'atur registrat a Barcelona i àmbits territorials. 2007-2010

	<i>Barcelona</i>	<i>Província Barcelona</i>	<i>Catalunya</i>	<i>Espanya</i>
2007	-4,9	-2,2	-1,7	0,0
2008	20,0	27,1	30,1	34,2
2009	47,0	52,3	53,3	33,2
2010	12,9	10,9	11,6	11,4

Nota: Les taxes s'han calculat segons les mitjanes anuals de l'atur registrat.

Departament d'Estadística. Ajuntament de Barcelona.

Font: Departament de Treball. Generalitat de Catalunya.

6. Contractació laboral. 2006-2010

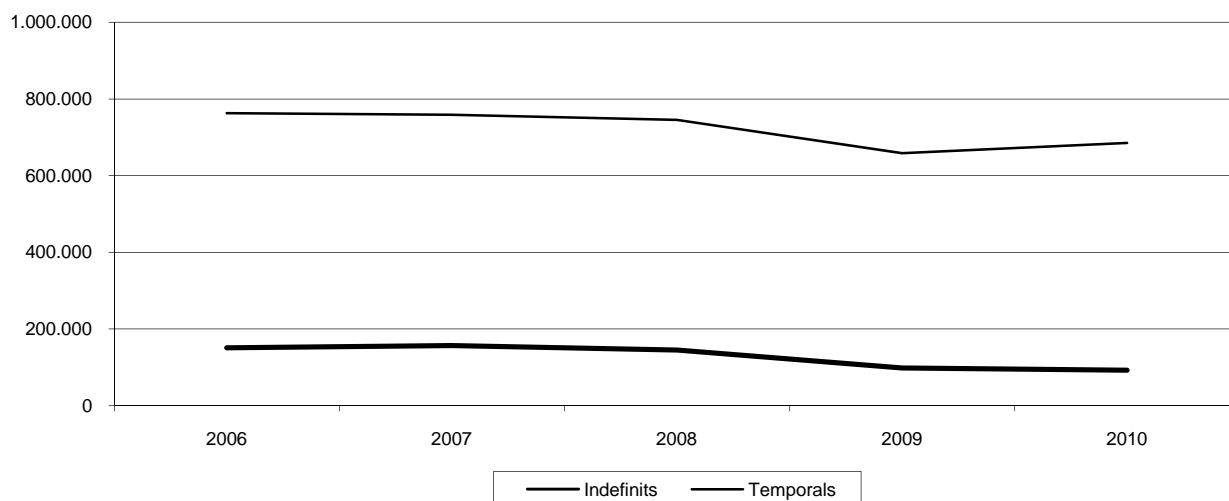
6.Contractació laboral. 2006-2010

1.Contractes de treball registrats a Barcelona

	2006	%	2007	%	2008	%	2009	%	2010	%
TOTAL	912.761	100,0	915.196	100,0	889.354	100,0	756.279	100,0	777.611	100,0
Indefinits	150.217	16,5	156.412	17,1	144.588	16,3	98.147	13,0	92.490	11,9
Temporals	762.544	83,5	758.784	82,9	744.766	83,7	658.132	87,0	685.121	88,1

Departament d'Estadística. Ajuntament de Barcelona.
 Font: Departament de Treball. Generalitat de Catalunya.

Contractes de treball registrats a Barcelona



6.Contractació laboral. 2006-2010**2.Característiques dels contractes de treball a Barcelona. 2010**

	TOTAL	%	Indefinits	%	Temporals	%
Sexe	777.611	100,0	92.490	100,0	685.121	100,0
Homes	362.969	46,7	47.984	51,9	314.985	46,0
Dones	414.642	53,3	44.506	48,1	370.136	54,0
Edat	777.611	100,0	92.490	100,0	685.121	100,0
16-19 anys	32.592	4,2	2.750	3,0	29.842	4,4
20-24 anys	160.575	20,6	13.611	14,7	146.964	21,5
25-29 anys	166.177	21,4	21.054	22,8	145.123	21,2
30-44 anys	310.662	40,0	40.906	44,2	269.756	39,4
45 anys i més	107.605	13,8	14.169	15,3	93.436	13,6
Nivell formatiu	777.611	100,0	92.490	100,0	685.121	100,0
Sense estudis	45.980	5,9	7.178	7,8	38.802	5,7
Estudis primaris incomplets	33.881	4,4	3.482	3,8	30.399	4,4
Programes formació professional	85.967	11,1	6.843	7,4	79.124	11,5
Educació general	448.503	57,7	49.469	53,5	399.034	58,2
Tècnics-professionals superiors	30.914	4,0	4.863	5,3	26.051	3,8
Universitaris primer cicle	61.121	7,9	6.042	6,5	55.079	8,0
Universitaris segon i tercer cicle	71.245	9,2	14.613	15,8	56.632	8,3
Nacionalitat	777.611	100,0	92.490	100,0	685.121	100,0
Espanyola	565.717	72,8	65.555	70,9	500.162	73,0
Estrangera	211.894	27,2	26.935	29,1	184.959	27,0
Temps de durada	-	-	-	-	685.121	100,0
Fins a 1 mes	-	-	-	-	305.438	44,6
de >1 a 3 mesos	-	-	-	-	70.468	10,3
de >3 a 6 mesos	-	-	-	-	69.681	10,2
de >6 a 12 mesos	-	-	-	-	21.253	3,1
més de 12 mesos	-	-	-	-	5.387	0,8
Indeterminada	-	-	-	-	212.894	31,1
Grandària de l'empresa	777.611	100,0	92.490	100,0	685.121	100,0
D'1 a 5 treballadors	88.032	11,3	21.833	23,6	66.199	9,7
de 6 a 10	48.166	6,2	9.596	10,4	38.570	5,6
d'11 a 25	85.066	10,9	13.350	14,4	71.716	10,5
de 26 a 50	74.528	9,6	11.487	12,4	63.041	9,2
de 51 a100	86.107	11,1	9.227	10,0	76.880	11,2
de 101 a 500	159.657	20,5	16.572	17,9	143.085	20,9
de 501 a 1.000	57.516	7,4	4.221	4,6	53.295	7,8
de 1.001 a 5.000	148.699	19,1	3.721	4,0	144.978	21,2
més de 5.000	24.286	3,1	992	1,1	23.294	3,4
sense especificar	5.554	0,7	1.491	1,6	4.063	0,6
Sector activitat	777.611	100,0	92.490	100,0	685.121	100,0
Agricultura	650	0,1	114	0,1	536	0,1
Indústria	20.882	2,7	3.785	4,1	17.097	2,5
Construcció	40.691	5,2	5.810	6,3	34.881	5,1
Serveis	715.388	92,0	82.781	89,5	632.607	92,3
Grup d'ocupació	777.611	100,0	92.490	100,0	685.121	100,0
Directius	5.320	0,7	2.600	2,8	2.720	0,4
Tècnics/Científics	106.577	13,7	12.216	13,2	94.361	13,8
Tècnics/Professionals suport	99.747	12,8	17.077	18,5	82.670	12,1
Administratius	87.909	11,3	14.085	15,2	73.824	10,8
Serveis	252.190	32,4	24.919	26,9	227.271	33,2
Agricultura/Pesca	1.158	0,1	156	0,2	1.002	0,1
Treballadors qualificats	32.103	4,1	3.791	4,1	28.312	4,1
Operaris maquinària	21.662	2,8	3.998	4,3	17.664	2,6
Treballadors sense qualificar	170.945	22,0	13.648	14,8	157.297	23,0

6. Contractació laboral. 2006-2010

3. Contractes de treball registrats a Barcelona i àmbits territorials

	<i>Regió</i>		<i>Província</i>		<i>Catalunya</i>		<i>Espanya</i>			
	<i>Barcelona</i>	<i>%</i>	<i>Metropolitana</i>	<i>%</i>	<i>Barcelona</i>	<i>%</i>	<i>Catalunya</i>	<i>%</i>	<i>Espanya</i>	<i>%</i>
2006	912.761	100,0	1.999.753	100,0	2.153.866	100,0	2.867.327	100,0	18.526.772	100,0
Indefinits	150.217	16,5	323.760	16,2	352.006	16,3	472.770	16,5	2.177.245	11,8
Temporals	762.544	83,5	1.675.993	83,8	1.801.860	83,7	2.394.557	83,5	16.349.527	88,2
2007	915.196	100,0	1.999.597	100,0	2.146.589	100,0	2.860.905	100,0	18.622.108	100,0
Indefinits	156.412	17,1	337.107	16,9	363.000	16,9	485.787	17,0	2.220.384	11,9
Temporals	758.784	82,9	1.662.490	83,1	1.783.589	83,1	2.375.118	83,0	16.401.724	88,1
2008	889.354	100,0	1.787.203	100,0	1.907.559	100,0	2.521.892	100,0	16.601.237	100,0
Indefinits	144.588	16,3	298.688	16,7	321.033	16,8	425.932	16,9	1.902.605	11,5
Temporals	744.766	83,7	1.488.515	83,3	1.586.526	83,2	2.095.960	83,1	14.698.632	88,5
2009	756.279	100,0	1.468.336	100,0	1.558.909	100,0	2.077.080	100,0	14.021.837	100,0
Indefinits	98.147	13,0	196.831	13,4	210.821	13,5	282.630	13,6	1.312.414	9,4
Temporals	658.132	87,0	1.271.505	86,6	1.348.088	86,5	1.794.450	86,4	12.709.423	90,6
2010	777.611	100,0	1.534.668	100,0	1.636.110	100,0	2.174.425	100,0	14.417.150	100,0
Indefinits	92.490	11,9	184.722	12,0	196.993	12,0	259.712	11,9	1.228.214	8,5
Temporals	685.121	88,1	1.349.946	88,0	1.439.117	88,0	1.914.713	88,1	13.188.936	91,5

Departament d'Estadística. Ajuntament de Barcelona.

Font: Departament de Treball. Generalitat de Catalunya.

7. Enquesta trimestral de Cost laboral. 2006-2010

7.Enquesta trimestral de Cost laboral. 2006-2010

1.Costos laborals a Catalunya

	2006		2007		2008		2009		2010	
	Euros	Taxa	Euros	Taxa	Euros	Taxa	Euros	Taxa	Euros	Taxa
Cost laboral treballador										
Cost total	2.322,8	3,5	2.437,9	5,0	2.551,7	4,7	2.685,6	5,2	2.701,3	0,6
Cost salarial	1.736,4	3,4	1.810,5	4,3	1.889,6	4,4	1.982,1	4,9	2.011,6	1,5
Altres costos	586,4	3,9	627,3	7,0	662,1	5,5	703,6	6,3	690,0	-1,9
Cost laboral hora efectiva										
Cost total	17,3	4,2	18,3	5,8	19,0	3,8	20,5	7,9	20,6	0,5
Cost salarial	13,0	4,8	13,6	4,6	14,1	3,7	15,1	7,1	15,3	1,3
Altres costos	4,3	2,4	4,7	9,3	4,9	4,3	5,4	10,2	5,3	-1,9

Nota: mitjanes anuals a partir de dades trimestrals.

Taxa: variació de les mitjanes anuals respecte les de l'any anterior.

Departament d'Estadística. Ajuntament de Barcelona.

Font: Enquesta Trimestral de Cost Laboral. Instituto Nacional de Estadística.

7.Enquesta trimestral de Cost laboral. 2006-2010

2.Costos laborals a Catalunya i Espanya

	2006		2007		2008		2009		2010	
	Catalunya	Espanya	Catalunya	Espanya	Catalunya	Espanya	Catalunya	Espanya	Catalunya	Espanya
Cost total	2.322,8	2.183,6	2.437,9	2.271,9	2.551,7	2.390,4	2.685,6	2.516,8	2.701,3	2.527,0
Cost salarial	1.736,4	1.613,7	1.810,5	1.676,7	1.889,6	1.762,8	1.982,1	1.858,0	2.011,6	1.875,2
Altres costos	586,4	569,9	627,3	595,2	662,1	627,6	703,6	658,8	690,0	651,7

Nota: mitjanes anuals a partir de dades trimestrals. Dades en €/mes.

Departament d'Estadística. Ajuntament de Barcelona.

Font: Enquesta Trimestral de Cost Laboral. Instituto Nacional de Estadística.

7. Enquesta trimestral de Cost laboral. 2006-2010

3. Cost laboral per treballador/mes i sector econòmic a Catalunya. 2010

	<i>Cost total</i>		<i>Cost salarial</i>		<i>Altres costos</i>	
	<i>Euros</i>	<i>Taxa</i>	<i>Euros</i>	<i>Taxa</i>	<i>Euros</i>	<i>Taxa</i>
TOTAL	2.701,3	0,6	2.011,6	1,5	690,0	-1,9
Indústria	3.117,0	1,5	2.286,6	2,2	830,4	-0,2
Construcció	2.769,5	-2,8	1.953,5	-3,1	816,0	-2,1
Serveis	2.591,0	1,1	1.949,2	2,0	641,8	-1,8

Nota: mitjanes anuals a partir de dades trimestrals.

Taxa: variació de les mitjanes anuals respecte les de l'any anterior.

Departament d'Estadística. Ajuntament de Barcelona.

Font: Enquesta Trimestral de Cost Laboral. Instituto Nacional de Estadística.

8. Percepcions econòmiques. 2005-2009

8.Percepcions econòmiques. 2005-2009

1.Assalariats, pensionistes i aturats a la província de Barcelona

	2005	2006	2007	2008	2009
Assalariats					
Nombre	2.563.985	2.657.318	2.647.879	2.601.360	2.462.350
Salari (milers €)	47.632.645	51.511.307	55.635.871	57.700.379	54.862.191
Salari mig anual (€)	18.578	19.385	21.011	22.181	22.280
Pensionistes					
Nombre	1.119.609	1.136.439	1.214.449	1.229.584	1.251.246
Pensió mitja anual (€)	10.337	11.045	11.044	11.849	12.152
Aturats					
Nombre	345.903	363.301	399.270	493.774	659.144
Prestació mitja anual (€)	3.538	3.693	3.695	3.812	4.596

Departament d'Estadística. Ajuntament de Barcelona.

Font: Web de l'Agència Tributària.

8.Percepcions econòmiques. 2005-2009

2.Assalariats, pensionistes i aturats per sexe a la província de Barcelona. 2009

	TOTAL	Homes	Dones
Assalariats			
Nombre	2.462.350	1.328.881	1.133.469
Salari (milers €)	54.862.191	33.723.437	21.138.754
Salari mig anual (€)	22.280	25.377	18.650
Pensionistes			
Nombre	1.251.246	593.493	657.753
Pensió mitja anual (€)	12.152	14.833	9.734
Aturats			
Nombre	659.144	372.333	286.811
Prestació mitja anual (€)	4.596	4.957	4.126

Departament d'Estadística. Ajuntament de Barcelona.

Font: Web de l'Agència Tributària.

8.Percepcions econòmiques. 2005-2009

3.Assalariats, pensionistes i aturats per sexe a la província de Barcelona i altres àmbits. 2009

	<i>Província Barcelona</i>	<i>Catalunya</i>	<i>Espanya</i>
TOTAL			
Assalariats			
Nombre	2.462.350	3.341.731	18.451.827
Salari (milers €)	54.862.191	71.047.850	352.145.125
Salari mig anual (€)	22.280	21.261	19.085
Pensionistes			
Nombre	1.251.246	1.662.724	8.996.206
Pensió mitja anual (€)	12.152	11.795	11.364
Aturats			
Nombre	659.144	909.274	5.525.758
Prestació mitja anual (€)	4.596	4.430	4.010
HOMES			
Assalariats			
Nombre	1.328.881	1.817.943	10.312.241
Salari (milers €)	33.723.437	43.774.530	221.018.443
Salari mig anual (€)	25.377	24.079	21.433
Pensionistes			
Nombre	593.493	798.003	4.577.637
Pensió mitja anual (€)	14.833	14.244	13.323
Aturats			
Nombre	372.333	516.004	3.111.445
Prestació mitja anual (€)	4.957	4.798	4.396
DONES			
Assalariades			
Nombre	1.133.469	1.523.788	8.139.586
Salari (milers €)	21.138.754	27.273.320	131.126.682
Salari mig anual (€)	18.650	17.898	16.110
Pensionistes			
Nombre	657.753	864.721	4.418.569
Pensió mitja anual (€)	9.734	9.534	9.335
Aturades			
Nombre	286.811	393.270	2.414.313
Prestació mitja anual (€)	4.126	3.946	3.513

Departament d'Estadística. Ajuntament de Barcelona.

Font: Web de l'Agència Tributària.

8.Percepcions econòmiques. 2005-2009

4.Assalariats per grups d'edat i sexe a la província de Barcelona. 2009

	Assalariats			Salari mig anual (€)		
	Total	Homes	Dones	Total	Homes	Dones
TOTAL	2.462.350	1.328.881	1.133.469	22.280	25.377	18.650
Menors 18 anys	9.311	4.925	4.386	4.117	4.573	3.604
18-25 anys	285.235	144.552	140.683	9.178	9.712	8.630
26-35 anys	723.565	380.617	342.948	19.092	20.304	17.748
36-45 anys	676.082	365.733	310.349	24.858	28.230	20.884
46-55 anys	486.324	263.353	222.971	28.690	33.684	22.791
56-65 anys	253.190	156.663	96.527	28.328	32.186	22.065
Més de 65 anys	28.643	13.038	15.605	16.090	25.428	8.289

Departament d'Estadística. Ajuntament de Barcelona.

Font: Web de l'Agència Tributària.

8.Percepcions econòmiques. 2005-2009

5.Assalariats per sectors i sexe a la província de Barcelona. 2009

Sector d'activitat (NACE)	Assalariats			Salari mig anual (€)		
	Total	Homes	Dones	Total	Homes	Dones
TOTAL	2.462.350	1.328.881	1.133.469	22.280	25.377	18.650
Agricultura, ramaderia i pesca	13.512	10.685	2.827	11.681	11.778	11.312
Indústria extractiva, energia i aigua	26.025	18.992	7.033	28.060	30.384	21.786
Indústria	385.659	265.981	119.678	26.084	28.495	20.726
Construcció i activitats immobiliàries	242.058	197.937	44.121	20.088	20.358	18.878
Comerç, reparacions i transport	541.381	295.912	245.469	21.287	25.378	16.355
Informació i comunicacions	89.713	54.895	34.818	28.295	31.796	22.777
Entitats financeres i asseguradores	90.228	48.056	42.172	34.395	41.082	26.774
Serveis a les empreses	371.011	165.797	205.214	18.597	23.055	14.995
Serveis socials	467.734	160.813	306.921	25.568	29.321	23.602
Altres serveis personals i d'oci	235.029	109.813	125.216	12.880	14.980	11.038

Departament d'Estadística. Ajuntament de Barcelona.

Font: Web de l'Agència Tributària.

8.Percepcions econòmiques. 2005-2009**6.Pensionistes per grups d'edat i sexe a la província de Barcelona. 2009**

	<i>Pensionistes</i>			<i>Pensió mitja anual (€)</i>		
	<i>Total</i>	<i>Homes</i>	<i>Dones</i>	<i>Total</i>	<i>Homes</i>	<i>Dones</i>
TOTAL	1.251.246	593.493	657.753	12.152	14.833	9.734
Menors 25 anys	8.330	3.635	4.695	3.536	3.548	3.527
26-35 anys	82.018	34.793	47.225	4.049	2.701	5.041
36-55 anys	157.029	78.141	78.888	7.637	7.473	7.800
56-65 anys	216.465	113.787	102.678	15.007	18.484	11.154
66-75 anys	367.651	195.096	172.555	14.592	18.093	10.633
Més de 75 anys	419.753	168.041	251.712	11.988	14.754	10.140

Departament d'Estadística. Ajuntament de Barcelona.

Font: Web de l'Agència Tributaria.

9. Relacions laborals. 2006-2010

9.Relacions laborals. 2006-2010

1.Conciliacions col·lectives i individuals a la província de Barcelona

	<i>TOTAL</i>	<i>Amb avinença</i>	<i>Sense avinença</i>	<i>Intentades sense efecte</i>	<i>Considerades no presentades</i>	<i>Desistides i altres</i>
Conciliacions col·lectives						
Nombre de conciliacions	168	6	133	23	3	3
Empreses afectades	202	12	138	46	3	3
Treballadors afectats	102.706	3.545	67.765	27.710	462	3.224
Conciliacions individuals						
Acomiadaments	30.204	10.330	8.402	9.817	1.067	588
Sancions	2.193	184	1.131	761	83	34
Reclamacions de quantitat	37.857	2.811	11.264	21.908	1.178	696
Altres	6.619	354	3.426	2.418	303	118

Departament d'Estadística. Ajuntament de Barcelona.

Font: Observatori del Treball. Departament de Treball. Generalitat de Catalunya.

9.Relacions laborals. 2006-2010

2.Acords col·lectius d'empresa i de sector a la província de Barcelona. 2005-2009

	<i>Acords col·lectius</i>	<i>Empreses</i>	<i>Treballadors</i>	<i>Increment pactat %</i>	<i>Increment revisat %</i>
2005	733	167.489	1.587.618	3,0	3,8
2006	833	167.802	1.628.386	3,1	3,4
2007	887	128.805	1.611.617	2,9	3,8
2008	815	140.530	1.661.297	3,9	3,9
2009 (1)	833	133.927	1.569.797	2,4	2,5
Empresa	698	809	148.326	2,1	2,1
Sector	135	133.118	1.421.471	2,5	2,5

Nota: els increments salarials s'obtenen a partir de la mitjana ponderada -segons nombre de treballadors- de tots els increments dels diferent

(1) Acords col·lectius registrats fins el 31/3/2010, amb inici d'efectes econòmics durant l'any 2009.

Departament d'Estadística. Ajuntament de Barcelona.

Font: Servei d'Estudis i Estadístiques. Departament de Treball. Generalitat de Catalunya.

9.Relacions laborals. 2006-2010

3.Accidents de treball amb baixa per grans sectors econòmics a la província de Barcelona

	<i>TOTAL</i>	<i>Lleu</i>	<i>Greu</i>	<i>Mortal</i>	<i>% s/ mortal</i>	<i>% s/ total</i>
2006	121.521	120.555	860	106	-	-
2007	119.989	119.037	886	66	-	-
2008	110.916	109.997	849	70	-	-
2009	85.517	84.866	579	72	-	-
2010	79.333	78.737	558	38	100,0	100,0
Agricultura	576	562	14	0	0,0	0,7
Indústria	20.356	20.183	163	10	26,3	25,7
Construcció	11.149	11.021	120	8	21,1	14,1
Serveis	47.252	46.971	261	20	52,6	59,6

Nota: les dades d'accidents de treball es refereixen als accidents produïts en el centre de treball.

Nota: les dades per grans sectors econòmics s'han adequat a la nova classificació d'activitats econòmiques CCAE-2009.

Departament d'Estadística. Ajuntament de Barcelona.

Font: Observatori del Treball. Departament de Treball. Generalitat de Catalunya.

9.Relacions laborals. 2006-2010

4.Expedients de regulació d'ocupació resultats i treballadors afectats per tipus i sector econòmic a Barcelona

<i>Sector</i>	<i>Autoritzats</i>													
	<i>Total Resultats</i>		<i>Total</i>				<i>Pactats</i>		<i>No pactats</i>		<i>No autoritzats</i>		<i>Desistits</i>	
	<i>Exped.</i>	<i>Treball.</i>	<i>Exped.</i>	<i>Treball.</i>	<i>Exped.</i>	<i>Treball.</i>	<i>Exped.</i>	<i>Treball.</i>	<i>Exped.</i>	<i>Treball.</i>	<i>Exped.</i>	<i>Treball.</i>		
2006	138	1.794	123	1.511	112	1.317	11	194	3	29	12	254		
2007	147	2.190	133	2.053	130	2.003	3	50	5	46	9	91		
2008	184	7.709	166	6.891	162	6.766	4	125	5	210	13	608		
2009	812	28.272	729	26.330	689	24.690	40	1.640	17	193	66	1.749		
2010	661	13.225	613	12.358	576	11.894	37	464	14	458	34	409		
Agricultura	14	65	14	65	14	65	0	0	0	0	0	0		
Indústria	163	4.715	156	4.649	146	4.466	10	183	1	13	6	53		
Construcció	88	1.299	73	1.051	70	993	3	58	6	86	9	162		
Serveis	396	7.146	370	6.593	346	6.370	24	223	7	359	19	194		

Nota: les dades per grans sectors econòmics s'han adequat a la nova classificació d'activitats econòmiques CCAE-2009.

Departament d'Estadística. Ajuntament de Barcelona.

Font: Observatori del Treball. Departament de Treball. Generalitat de Catalunya.

9.Relacions laborals. 2006-2010

5.Vagues a la província de Barcelona

	<i>TOTAL</i>	<i>Empresa</i>	<i>Sector</i>
2006	106	94	12
2007	119	111	8
2008	118	110	8
2009	127	125	2
2010	138	132	6
Centres de treball convocats	7.920	2.499	5.421
Treballadors convocats	320.676	148.576	172.100
Centres de treball implicats	4.865	1.571	3.294
Treballadors implicats	271.873	127.350	144.523
Treballadors participants	107.495	48.587	58.908
Jornades perdudes	108.656	59.692	48.964
Hores perdudes	868.826	477.122	391.704
Hores perdudes/treballador	8	10	7
Índex d'incidència (1)	33,5	32,7	34,2

(1) Índex d'incidència = Treballadors participants / plantilla convocada * 100.

Departament d'Estadística. Ajuntament de Barcelona.

Font: Observatori del Treball. Departament de Treball. Generalitat de Catalunya.

10. Protecció social. 2005-2009

10. Protecció social. 2005-2009**1. Treballadors afiliats en alta laboral segons règim per àmbits territorials. 2006-2010**

	<i>Barcelona</i>		<i>Província Barcelona</i>		<i>Catalunya</i>		<i>Espanya</i>	
		%		%		%		%
2006	1.076,1	100,0	2.516,3	100,0	3.339,2	100,0	18.646,8	100,0
Règim general	926,8	86,1	2.045,7	81,3	2.669,1	79,9	14.211,2	76,2
R. E. treballadors autònoms	121,5	11,3	402,5	16,0	557,5	16,7	3.026,5	16,2
R. E. empleats de la llar	25,4	2,36	55,3	2,2	66,0	2,0	330,3	1,8
Altres Règims especials	2,5	0,23	12,8	0,5	46,6	1,4	1.078,8	5,8
2007	1.100,3	100,0	2.568,1	100,0	3.421,3	100,0	19.236,9	100,0
Règim general	954,7	86,8	2.100,9	81,8	2.751,6	80,4	14.784,2	76,9
R. E. treballadors autònoms	123,2	11,2	412,3	16,1	573,6	16,8	3.131,9	16,3
R. E. empleats de la llar	19,7	1,8	42,4	1,7	51,3	1,5	273,8	1,4
Altres Règims especials	2,6	0,2	12,5	0,5	44,8	1,3	1.047,0	5,4
2008	1.084,8	100,0	2.527,7	100,0	3.362,2	100,0	18.889,6	100,0
Règim general	938,2	86,5	2.060,6	81,5	2.692,3	80,1	14.409,1	76,3
R. E. treballadors autònoms	122,7	11,3	413,0	16,3	588,5	17,5	3.371,7	17,8
R. E. empleats de la llar	21,2	2,0	44,4	1,8	53,7	1,6	281,3	1,5
Altres Règims especials	2,7	0,2	9,6	0,4	27,7	0,8	827,4	4,4
2009	1.029,3	100,0	2.369,7	100,0	3.149,6	100,0	17.829,3	100,0
Règim general	886,7	86,1	1.921,4	81,1	2.506,6	79,6	13.448,8	75,4
R. E. treballadors autònoms	117,1	11,4	391,1	16,5	556,1	17,7	3.203,9	18,0
R. E. empleats de la llar	22,6	2,2	46,6	2,0	56,0	1,8	288,1	1,6
Altres Règims especials	2,9	0,3	10,7	0,4	30,9	1,0	888,5	5,0
2010	1.011,8	100,0	2.328,7	100,0	3.095,9	100,0	17.524,9	100,0
Règim general	871,5	86,1	1.889,2	81,1	2.466,3	79,7	13.210,6	75,4
R. E. treballadors autònoms	114,4	11,3	381,6	16,4	541,0	17,5	3.123,3	17,8
R. E. empleats de la llar	23,2	2,3	47,4	2,0	56,9	1,8	293,1	1,7
Altres Règims especials	2,8	0,3	10,5	0,5	31,7	1,0	897,9	5,1

Nota: les dades són mitjanes anuals, a partir de dades trimestrals. Dades en milers.

Departament d'Estadística. Ajuntament de Barcelona.

Font: Departament de Treball. Generalitat de Catalunya.

Web de la Seguridad Social. Ministerio de Trabajo e Inmigración.

10. Protecció social. 2005-2009**2. Beneficiaris de les prestacions d'atur per àmbits territorials**

	<i>Província Barcelona</i>		<i>Catalunya</i>		<i>Espanya</i>	
		%		%		%
2005	139.515	100,0	181.340	100,0	1.295.201	100,0
Nivell contributiu	103.469	74,2	133.043	73,4	687.034	53,0
Nivell assistencial	34.536	24,8	46.427	25,6	558.501	43,1
Renda activa d'inserció	1.510	1,1	1.870	1,0	49.666	3,8
2006	141.160	100,0	184.825	100,0	1.330.432	100,0
Nivell contributiu	105.172	74,5	136.451	73,8	720.384	54,1
Nivell assistencial	34.506	24,4	46.532	25,2	558.702	42,0
Renda activa d'inserció	1.482	1,0	1.842	1,0	51.346	3,9
2007	151.036	100,0	199.762	100,0	1.421.480	100,0
Nivell contributiu	111.941	74,1	147.194	73,7	780.205	54,9
Nivell assistencial	37.245	24,7	50.244	25,2	575.675	40,5
Renda activa d'inserció	1.850	1,2	2.324	1,2	65.600	4,6
2008	198.496	100,0	267.611	100,0	1.814.631	100,0
Nivell contributiu	151.775	76,5	203.560	76,1	1.100.879	60,7
Nivell assistencial	44.637	22,5	61.334	22,9	646.185	35,6
Renda activa d'inserció	2.084	1,0	2.717	1,0	67.567	3,7
2009	307.682	100,0	416.987	100,0	2.681.223	100,0
Nivell contributiu	223.202	72,5	299.141	71,7	1.624.792	60,6
Nivell assistencial	80.855	26,3	113.054	27,1	960.888	35,8
Renda activa d'inserció	3.625	1,2	4.792	1,1	95.543	3,6

Nota: les dades són mitjanes anuals.

Departament d'Estadística. Ajuntament de Barcelona.

Font: Anuario de Estadísticas. Ministerio de Trabajo e Inmigración.

10. Protecció social. 2005-2009**3. Beneficiaris de prestacions d'atur a Barcelona segons tipologia i nacionalitat. 2008-2009**

	2008	%	2009	%
TOTAL	59.900	100,0	83.702	100,0
Tipus				
Contributives	47.040	78,5	56.000	66,9
No contributives	12.860	21,5	27.702	33,1
Nacionalitat				
Espanyols	47.192	78,8	63.634	76,0
Estrangers	12.708	21,2	20.068	24,0

Nota: les dades corresponen al mes de desembre de cada any.

Departament d'Estadística. Ajuntament de Barcelona.

Font: INEM. Dades facilitades pel Consell Econòmic i Social de Barcelona.

10. Protecció social. 2005-2009

4. Pensions contributives per àmbits territorials

	<i>Província Barcelona</i>		<i>Catalunya</i>		<i>Espanya</i>	
		%		%		%
2005	1.058.520	100,0	1.410.829	100,0	7.979.707	100,0
Incapacitat permanent	118.295	11,2	149.532	10,6	832.789	10,4
Jubilació	640.110	60,5	860.108	61,0	4.678.269	58,6
Viduïtat	273.030	25,8	365.114	25,9	2.165.881	27,1
Orfandat i favor familiar	27.084	2,6	36.074	2,6	302.768	3,8
2006	1.094.414	100,0	1.454.951	100,0	8.165.335	100,0
Incapacitat permanent	123.432	11,3	156.062	10,7	859.780	10,5
Jubilació	667.110	61,0	892.269	61,3	4.809.298	58,9
Viduïtat	277.038	25,3	370.711	25,5	2.196.934	26,9
Orfandat i favor familiar	26.834	2,5	35.909	2,5	299.323	3,7
2007	1.111.792	100,0	1.477.459	100,0	8.273.937	100,0
Incapacitat permanent	127.676	11,5	161.838	11,0	888.776	10,7
Jubilació	677.252	60,9	904.663	61,2	4.863.256	58,8
Viduïtat	280.422	25,2	375.414	25,4	2.225.501	26,9
Orfandat i favor familiar	26.442	2,4	35.544	2,4	296.404	3,6
2008	1.127.334	100,0	1.497.813	100,0	8.390.797	100,0
Incapacitat permanent	129.592	11,5	164.394	11,0	906.835	10,8
Jubilació	688.629	61,1	918.772	61,3	4.936.839	58,8
Viduïtat	282.772	25,1	379.032	25,3	2.249.904	26,8
Orfandat i favor familiar	26.341	2,3	35.615	2,4	297.219	3,5
2009	1.148.041	100,0	1.524.188	100,0	8.531.934	100,0
Incapacitat permanent	129.918	11,3	165.129	10,8	920.863	10,8
Jubilació	706.188	61,5	940.190	61,7	5.038.861	59,1
Viduïtat	284.850	24,8	382.174	25,1	2.270.283	26,6
Orfandat i favor familiar	27.085	2,4	36.695	2,4	301.927	3,5

Nota: les dades són mitjanes anuals.

Departament d'Estadística. Ajuntament de Barcelona.

Font: Anuario de Estadísticas. Ministerio de Trabajo e Inmigración.

10. Protecció social. 2005-2009**5. Import de les pensions contributives per àmbits territorials**

	<i>Província Barcelona</i>	<i>Catalunya</i>	<i>Espanya</i>
2005	657,1	630,9	609,8
Incapacitat permanent	739,1	721,8	700,1
Jubilació	733,2	701,5	686,6
Viduïtat	480,4	462,8	455,3
Orfandat i favor familiar	282,3	275,3	278,8
2006	687,7	661,5	641,9
Incapacitat permanent	769,2	752,2	731,6
Jubilació	766,1	735,0	722,7
Viduïtat	500,2	482,3	476,7
Orfandat i favor familiar	299,6	291,9	297,5
2007	721,4	694,3	673,7
Incapacitat permanent	809,6	790,9	760,7
Jubilació	803,3	771,5	760,0
Viduïtat	521,8	503,2	498,3
Orfandat i favor familiar	315,2	306,9	313,5
2008	771,9	742,8	719,7
Incapacitat permanent	860,5	840,3	801,5
Jubilació	861,9	827,9	814,5
Viduïtat	552,8	533,2	529,0
Orfandat i favor familiar	337,7	328,9	338,2
2009	807,8	777,8	754,1
Incapacitat permanent	898,1	876,9	831,5
Jubilació	902,1	867,4	854,1
Viduïtat	576,4	556,4	553,9
Orfandat i favor familiar	351,7	342,0	353,1

Nota: les dades són mitjanes anuals, en €/mes.

Departament d'Estadística. Ajuntament de Barcelona.

Font: Anuario de Estadísticas. Ministerio de Trabajo e Inmigración.

10. Protecció social. 2005-2009**6. Pensions no contributives a Barcelona i àmbits territorials**

	<i>Barcelona</i>		<i>Província Barcelona</i>		<i>Catalunya</i>		<i>Espanya</i>	
		%		%		%		%
2005								
Pensions no contributives	16.278	100,0	44.332	100,0	59.834	100,0	484.508	100,0
Invalidesa	7.686	47,2	19.465	43,9	25.750	43,0	205.319	42,4
Jubilació	8.592	52,8	24.867	56,1	34.084	57,0	279.189	57,6
Pensions assistencials	97	100,0	1.086	100,0	1.509	100,0	33.101	100,0
Malaltia	40	41,2	763	70,3	1.043	69,1	25.676	77,6
Vellesa	57	58,8	323	29,7	466	30,9	7.425	22,4
LISMI	585	-	3.913	-	5.475	-	63.369	-
2006								
Pensions no contributives	16.050	100,0	44.032	100,0	59.352	100,0	481.764	100,0
Invalidesa	7.644	47,6	19.300	43,8	25.558	43,1	204.844	42,5
Jubilació	8.406	52,4	24.732	56,2	33.794	56,9	276.920	57,5
Pensions assistencials	43	100,0	340	100,0	478	100,0	27.857	100,0
Malaltia	18	41,9	240	70,6	333	69,7	22.285	80,0
Vellesa	25	58,1	100	29,4	145	30,3	5.572	20,0
LISMI	494	-	2.406	-	3.474	-	54.989	-
2007								
Pensions no contributives	15.824	100,0	43.523	100,0	58.679	100,0	474.381	100,0
Invalidesa	7.617	48,1	19.204	44,1	25.450	43,4	203.401	42,9
Jubilació	8.207	51,9	24.319	55,9	33.229	56,6	270.980	57,1
Pensions assistencials	25	100,0	122	100,0	181	100,0	22.941	100,0
Malaltia	8	32,0	75	61,5	117	64,6	19.397	84,6
Vellesa	17	68,0	47	38,5	64	35,4	3.544	15,4
LISMI	378	-	1.963	-	2.823	-	48.877	-
2008								
Pensions no contributives	15.625	100,0	42.799	100,0	57.685	100,0	464.724	100,0
Invalidesa	7.648	48,9	18.862	44,1	25.032	43,4	199.410	42,9
Jubilació	7.977	51,1	23.937	55,9	32.653	56,6	265.314	57,1
Pensions assistencials	13	100,0	76	100,0	114	100,0	19.735	100,0
Malaltia	4	30,8	46	60,5	73	64,0	17.032	86,3
Vellesa	9	69,2	30	39,5	41	36,0	2.703	13,7
LISMI	282	-	1.544	-	2.283	-	43.891	-
2009								
Pensions no contributives	15.431	100,0	41.997	100,0	56.589	100,0	458.034	100,0
Invalidesa	7.694	49,9	18.533	44,1	24.666	43,6	197.126	43,0
Jubilació	7.737	50,1	23.464	55,9	31.923	56,4	260.908	57,0
Pensions assistencials	13	100,0	56	100,0	86	100,0	17.079	100,0
Malaltia	4	30,8	33	58,9	54	62,8	15.025	88,0
Vellesa	9	69,2	23	41,1	32	37,2	2.054	12,0
LISMI	240	-	1.322	-	1.970	-	39.317	-

Nota: les dades són mitjanes anuals. En el municipi de Barcelona les dades són de 31 de desembre de cada any.

Departament d'Estadística. Ajuntament de Barcelona.

Font: Web de l'IDESCAT. Generalitat de Catalunya (pel municipi de Barcelona).

Anuario de Estadísticas. Ministerio de Trabajo e Inmigración.

10. Protecció social. 2005-2009**7. Import de les pensions no contributives per àmbits territorials**

	<i>Província Barcelona</i>	<i>Catalunya</i>	<i>Espanya</i>
2005			
Pensions no contributives	325,6	326,0	334,7
Invalidesa	350,5	351,8	360,9
Jubilació	306,2	306,5	315,4
LISMI	104,1	108,6	113,5
2006			
Pensions no contributives	338,2	338,6	346,3
Invalidesa	363,9	365,1	373,8
Jubilació	318,2	318,6	325,9
LISMI	141,7	142,4	111,9
2007			
Pensions no contributives	350,8	350,8	365,4
Invalidesa	377,2	378,4	392,4
Jubilació	330,0	329,7	345,2
LISMI	169,7	171,3	131,0
2008			
Pensions no contributives	374,0	374,7	381,1
Invalidesa	402,6	404,4	408,4
Jubilació	351,4	352,0	360,6
LISMI	146,4	147,2	105,8
2009			
Pensions no contributives	379,2	380,3	389,0
Invalidesa	409,0	411,8	417,1
Jubilació	355,6	355,9	367,9
LISMI	146,8	147,4	102,5

Nota: les dades són mitjanes anuals, en €/mes.

Departament d'Estadística. Ajuntament de Barcelona.

Font: Anuario de Estadísticas. Ministerio de Trabajo e Inmigración.

11. Enquesta de la Qualitat de Vida en el Treball

11. Enquesta de Qualitat de Vida en el Treball

1. Satisfacció amb les condicions de treball de la població ocupada. 2007-2009

	Barcelona Mitjana (0-10)			Catalunya Mitjana (0-10)		
	2007	2008	2009	2007	2008	2009
Satisfacció global amb la feina	7,2	7,2	7,3	7,3	7,4	7,5
Satisfacció amb les condicions de treball:						
Jornada de treball	6,8	6,9	6,8	7,0	7,3	7,2
Flexibilitat d'horaris	6,4	6,7	6,5	6,6	6,5	6,5
Temps de descans	6,5	6,8	6,5	6,5	6,8	6,7
Vacances i permisos	7,3	7,5	7,2	7,2	7,6	7,4
Salari	5,9	6,0	5,8	6,2	6,1	6,0
Estabilitat	7,4	7,1	7,1	7,4	7,5	7,4
Ajuts socials de l'empresa	4,9	3,2	3,0	4,5	2,8	2,9
Organització del treball	6,4	7,3	7,7	6,7	7,2	7,3
Autonomia / Independència	7,5	7,2	7,1	7,4	7,7	7,6
Participació en les decisions	6,4	5,0	6,2	6,6	7,0	7,0
Activitat desenvolupada	7,7	7,3	6,8	7,7	7,8	7,7
Possibilitat de promocions	5,4	5,6	4,6	5,4	5,3	5,2
Valoració dels superiors	6,8	7,4	7,0	7,0	7,2	7,2
Desenvolupament personal	7,3	7,4	7,3	7,4	7,6	7,5

Departament d'Estadística. Ajuntament de Barcelona.

Font: Idescat. Departament de Treball. Generalitat de Catalunya i Ministerio de Trabajo e Inmigración.

11. Enquesta de Qualitat de Vida en el Treball

2. Població ocupada segons alguns aspectes de les condicions de treball. 2007-2009

	<i>Barcelona</i>			<i>Catalunya</i>		
	2007	2008	2009	2007	2008	2009
Jornada de treball (%)						
Continuada	51,7	55,2	52,2	45,5	46,7	49,6
Partida	48,3	44,8	47,8	54,5	53,3	50,4
Mitjana d'hores setmanals ocupació	39,6	39,7	39,6	40,0	40,4	39,1
Mitjana d'hores desplaçament a la feina	0,6	0,5	0,4	0,4	0,3	0,4
Tipus transport per desplaçar-se a la feina						
Privat	41,1	41,4	33,0	64,5	63,0	59,2
Públic	40,4	40,9	41,2	12,2	12,8	13,2
A peu o en bicicleta	16,1	16,5	21,8	21,1	21,5	23,0
Altres i no procedeix	2,4	1,2	4,0	2,2	2,7	4,6
Lloc habitual de dinar dies laborables						
A casa	45,9	52,8	51,9	63,8	65,3	65,5
Fora de casa	54,1	47,2	48,1	36,2	34,7	34,5

Departament d'Estadística. Ajuntament de Barcelona.

Font: Idescat. Departament de Treball. Generalitat de Catalunya i Ministerio de Trabajo e Inmigración.

12. Població estrangera i mercat de treball. 2010

12. Població estrangera i mercat de treball. 2010

1. Característiques de l'atur registrat per nacionalitat a Barcelona

	<i>TOTAL</i>	<i>%</i>	<i>Espanyola</i>	<i>%</i>	<i>Estrangera</i>	<i>%</i>
Atur registrat (mitjana anual)	103.546	100,0	80.386	77,6	23.160	22,4
Sexe	103.546	100,0	80.386	100,0	23.160	100,0
Homes	54.037	52,2	39.306	48,9	14.731	63,6
Dones	49.509	47,8	41.080	51,1	8.429	36,4
Edat	103.546	100,0	80.386	100,0	23.160	100,0
de 16 a 19 anys	1.357	1,3	1.163	1,4	194	0,8
de 20 a 24 anys	5.688	5,5	4.508	5,6	1.180	5,1
de 25 a 29 anys	12.779	12,3	9.101	11,3	3.678	15,9
de 30 a 44 anys	43.686	42,2	30.318	37,7	13.368	57,7
45 anys i més	40.036	38,7	35.296	43,9	4.740	20,5
Sector activitat	103.546	100,0	80.386	100,0	23.160	100,0
Agricultura	354	0,3	176	0,2	178	0,8
Indústria	11.857	11,5	10.501	13,1	1.356	5,9
Construcció	12.159	11,7	7.207	9,0	4.952	21,4
Serveis	74.606	72,1	59.291	73,8	15.315	66,1
Sense ocupació anterior	4.570	4,4	3.211	4,0	1.359	5,9
Evolució atur registrat						
2006	54.653	100,0	47.592	87,1	7.061	12,9
2007	52.047	100,0	45.403	87,2	6.644	12,8
2008	62.416	100,0	51.549	82,6	10.867	17,4
2009	91.722	100,0	72.085	78,6	19.637	21,4
2010	103.546	100,0	80.386	77,6	23.160	22,4
Àmbits territorials						
Barcelona	103.546	100,0	80.386	77,6	23.160	22,4
Província Barcelona	427.527	100,0	341.836	80,0	85.691	20,0
Catalunya	571.160	100,0	442.816	77,5	128.344	22,5
Espanya	4.060.756	100,0	3.467.828	85,4	592.928	14,6

Nota: mitjanes anuals.

Departament d'Estadística. Ajuntament de Barcelona.

Font: Departament de Treball. Generalitat de Catalunya.

INEM. Ministerio Trabajo e Inmigración.

12.Població estrangera i mercat de treball. 2010

2.Característiques dels contractes de treball per nacionalitat a Barcelona

	TOTAL	%	Espanyola	%	Estrangera	%
Tipologia del contracte	777.611	100,0	565.717	100,0	211.894	100,0
Indefinits	92.490	11,9	65.555	11,6	26.935	12,7
Temporals	685.121	88,1	500.162	88,4	184.959	87,3
Sexe	777.611	100,0	565.717	100,0	211.894	100,0
Homes	362.969	46,7	250.692	44,3	112.277	53,0
Dones	414.642	53,3	315.025	55,7	99.617	47,0
Edat	777.611	100,0	565.717	100,0	211.894	100,0
de 16 a 19 anys	32.592	4,2	27.849	4,9	4.743	2,2
de 20 a 24 anys	160.575	20,6	134.004	23,7	26.571	12,5
de 25 a 29 anys	166.177	21,4	119.543	21,1	46.634	22,0
de 30 a 44 anys	310.662	40,0	199.777	35,3	110.885	52,3
45 anys i més	107.605	13,8	84.544	14,9	23.061	10,9
Sector activitat	777.611	100,0	565.717	100,0	211.894	100,0
Agricultura	650	0,1	364	0,1	286	0,1
Indústria	20.882	2,7	17.015	3,0	3.867	1,8
Construcció	40.691	5,2	19.036	3,4	21.655	10,2
Serveis	715.388	92,0	529.302	93,6	186.086	87,8
Evolució contractes						
2006	912.761	100,0	676.383	74,1	236.378	25,9
2007	915.196	100,0	652.785	71,3	262.411	28,7
2008	889.354	100,0	632.438	71,1	256.916	28,9
2009	756.279	100,0	542.776	71,8	213.503	28,2
2010	777.611	100,0	565.717	72,8	211.894	27,2
Àmbits territorials						
Barcelona	777.611	100,0	565.717	72,8	211.894	27,2
Província Barcelona	1.636.110	100,0	1.241.041	75,9	395.069	24,1
Catalunya	2.174.425	100,0	1.601.976	73,7	572.449	26,3
Espanya	14.417.150	100,0	11.504.624	79,8	2.912.526	20,2

Departament d'Estadística. Ajuntament de Barcelona.

Font: Departament de Treball. Generalitat de Catalunya.

INEM. Ministerio de Trabajo e Inmigración.

12. Població estrangera i mercat de treball. 2010

3. Perfil dels estrangers afiliats a la seguretat social per àmbits territorials

	<i>Província Barcelona</i>		<i>Catalunya</i>		<i>Espanya</i>	
		%		%		%
Afiliació						
Total treballadors	2.334.644		3.086.563		17.478.095	
Treballadors estrangers	284.446		395.773		1.792.533	
% treballadors estrangers sobre total treballadors	12,2		12,8		10,3	
Sexe						
Homes	157.377	55,3	227.261	57,4	1.008.336	56,3
Dones	127.067	44,7	168.510	42,6	784.172	43,7
No consta	2	0,0	2	0,0	25	0,0
Nacionalitat						
Unió Europea	68.773	24,2	109.230	27,6	654.446	36,5
No Unió Europea	215.673	75,8	286.543	72,4	1.138.087	63,5
Règim de seguretat social						
General	219.330	77,1	299.029	75,6	1.145.722	63,9
Autònoms	29.365	10,3	40.749	10,3	198.286	11,1
Agrari	5.247	1,8	19.624	5,0	265.915	14,8
Llar	30.362	10,7	35.992	9,1	178.444	10,0
Mar i mineria i carbó	142	0,0	379	0,1	4.166	0,2
Evolució treballadors estrangers						
2006	289.929	11,5	406.517	12,2	1.823.974	9,7
2007	309.704	12,1	440.762	13,0	1.981.106	10,3
2008	305.236	12,4	424.268	13,0	1.882.223	10,3
2009	285.952	12,2	397.823	12,8	1.811.879	10,3
2010	284.446	12,2	395.773	12,8	1.792.533	10,3

Nota: Dades corresponents al darrer dia del mes de desembre de l'any.

Departament d'Estadística. Ajuntament de Barcelona.

Font: Web Seguridad Social. Ministerio de Trabajo e Inmigración.

Notes explicatives

NOTES EXPLICATIVES

Enquesta de Població Activa. EPA

A partir del primer trimestre de l'any 2005, l'INE ha modificat la metodologia de la Enquesta de Població Activa (EPA) per diverses causes: la necessitat d'adequar-se a la nova realitat demogràfica i laboral del país, deguda especialment a l'augment del nombre d'estrangers residents; la incorporació de la nova normativa europea seguint les normes de l'Oficina Estadística de la Unió Europea (EUROSTAT) i, per la introducció de millores en el mètode de recollida. Les novetats es poden classificar en tres grups:

- 1) Actualització de la base de població utilitzada: revisió de les xifres de població, noves projeccions de població així com noves formes de càlcul dels factors d'elevació.
- 2) Nova normativa d'EUROSTAT: introducció de noves variables, sistema de submostres.
- 3) Modernització del mètode de recollida de la informació: canvis en el qüestionari, entrevistes realitzades amb el mètode CATI (computer assisted telephone interview).

Finalment, com és habitual al disposar dels resultats definitius d'un cens de població –en aquest cas del Cens 2001-, s'actualitza el disseny de la mostra de l'enquesta.

Les dades de 2005 poden ser comparades amb les de l'any 2001-2004, atès que l'INE ha calculat de nou les dades d'aquest període d'acord amb la nova metodologia.

L'Enquesta de Població Activa (EPA), és una enquesta continua -de periodicitat trimestral- realitzada per l'INE, que té per objecte el coneixement de la situació laboral de la població: actius, ocupats, aturats, inactius. L'EPA es realitza a tot el territori de l'Estat, i es dirigeix a la població resident en habitatges familiars. Atès el gran nombre d'entrevistes -els residents d'aproximadament 65.000 habitatges familiars que abasten a prop de 200.000 persones-, l'enquesta és representativa no només pel conjunt de l'Estat, sinó també en els àmbits de Comunitats Autònomes i Províncies. A nivell de ciutat, l'INE considera que, pel volum d'enquestes realitzades, també es representa per a les ciutats de Madrid, Barcelona i València.

Habitualment, l'INE realitzava l'explotació i difusió de les dades pels àmbits estatal, autonòmic i provincial. Des del 1994, i a través de comanda, també ho fa per l'àmbit de ciutat.

Definicions

Actius: Conjunt de persones de 16 i més anys que subministren mà d'obra per a la producció de béns i serveis econòmics o que estan disponibles i en condicions d'incorporar-se a la producció. Es subdivideixen en ocupats i aturats.

Ocupats: Són les persones de 16 i més anys que durant la setmana de referència, han estat treballant -al menys durant una hora- per compte aliè (assalariats) o han exercit una activitat per compte propi.

Aturats: Es consideren aturades, les persones de 16 o més anys que durant la setmana de referència han estat sense treball, estan disponibles per treballar i estan cercant activament treball en les darreres quatre setmanes. Segons el Reglament CE 1897/2000, l'aturat ha d'estar en contacte amb una oficina pública d'ocupació amb l'objectiu de trobar treball.

Taxa d'activitat: És el quocient, expressat en percentatge, entre la població activa i la població de 16 i més anys.

Taxa específica d'activitat: És el quocient, expressat en percentatge, entre la població activa de 16 a 64 anys i la població de 16 a 64 anys.

Taxa d'ocupació: És el quocient, expressat en percentatge, entre la població ocupada i la població de 16 i més anys.

Taxa específica d'ocupació: És el quocient, expressat en percentatge, entre la població ocupada de 16 a 64 anys i la població de 16 a 64 anys.

Taxa d'atur: És el quocient, expressat en percentatge, entre la població aturada i la població activa.

Taxa específica d'atur: És el quocient, expressat en percentatge, entre la població aturada i la població activa de 16 a 64 anys.

Treballadors afiliats INSS

La informació que s'ofereix en aquest apartat fa referència als treballadors afiliats al Règim General de la Seguretat Social en situació d'alta laboral i situacions assimilades a l'alta. També s'ofereix informació sobre l'evolució del nombre de centres de cotització per sectors econòmics.

La informació procedeix de l'explotació estadística, realitzada per l'INSS, del fitxer d'afiliació dels treballadors als diferents règims de la Seguretat Social, la gestió del qual correspon a la Tresoreria General de la Seguretat Social. Les dades han estat facilitades pel Departament de Treball de la Generalitat de Catalunya.

Els treballadors afiliats figuren agrupats en un compte de cotització a la Seguretat Social. Aquest compte agrupa al col·lectiu de treballadors que pertanyen a una mateixa empresa, i que desenvolupen la seva activitat en una mateixa província.

En aquest sentit, la xifra d'afiliats als centres de cotització situats a la ciutat de Barcelona, no permet conèixer ni la situació laboral dels residents a Barcelona -hi poden haver treballadors que resideixen en altres municipis-, ni els llocs de treball efectivament localitzats a la ciutat -hi poden haver treballadors que pertanyen a una mateixa empresa que treballen en altres municipis de la província de Barcelona i treballadors de la ciutat adscrits al centre de cotització de la seva empresa domiciliat a un altre municipi de la província-.

Definicions

Treballadors Afiliats: Treballadors afiliats al règim general de la Seguretat Social en situació d'alta laboral i situacions assimilades a l'alta com incapacitat temporal, suspensió per regulació d'ocupació, desocupació parcial, etc. No s'inclou els treballadors en situació de desocupació, treballadors amb convenis especials, treballadors d'empreses acollides a plans de reconversió i treballadors que reben ajuts en concepte de jubilació anticipada o altres situacions sense efecte en cotitzacions.

Autònoms

La informació que s'ofereix en aquest apartat fa referència als treballadors afiliats al Règim Especial de Treballadors Autònoms.

La informació procedeix de l'explotació estadística, realitzada per l'INSS, del fitxer d'afiliació dels treballadors als diferents règims de la Seguretat Social, la gestió del qual correspon a la Tresoreria General de la Seguretat Social. Les dades han estat facilitades pel Departament de Treball de la Generalitat de Catalunya.

Definicions

Treballadors Autònoms: Són aquells treballadors majors de 18 anys que, de forma habitual, personal i directa, realitzen una activitat econòmica amb caràcter lucratiu, sense estar subjectes a cap contracte de treball. També tenen la consideració d'autònoms, entre d'altres, els escriptors de llibres, els treballadors autònoms estrangers, els treballadors autònoms agrícoles titulars d'explotacions agràries, així com els professionals que exerceixin una activitat per compte pròpia i no estiguin adscrits a la Mutualitat de Previsió Social. Estan exclosos d'aquest Règim Especial els treballadors per compte propi o autònoms que realitzin una activitat que suposi la seva inclusió en altres règims de la Seguretat Social.

Atur registrat

A partir del mes de maig de l'any 2005, s'ha modificat la metodologia de l'Estadística mensual d'ocupació. L'entrada en vigor del SISPE – Sistema de Información de los Servicios Públicos de Empleo- ha suposat, des del punt de vista estadístic, una variació en la manera de calcular l'atur registrat que s'havia vingut realitzant. Aquest canvi ha de suposar una millora en la forma de mesurar l'atur registrat, que havia estat reclamat pels estudiosos del mercat laboral i per la Comissió Europea. Aquesta variació en el càlcul és deguda a tres causes principals:

- 1) L'actualització i comprovació de les claus utilitzades per a classificar els demandants d'ocupació.
- 2) El creuament amb els fitxers d'afiliació a la Seguretat Social ha permès aflorar demandants d'ocupació no aturats que, en realitat, són aturats reals.
- 3) La consideració dels demandants de nacionalitat estrangera com a aturats registrats, sempre que no tinguin alguna causa d'exclusió.

Amb aquesta metodologia, s'ofereix en les dades des del mes de maig de 2005, així com la reconstrucció de les estadístiques des del mes de gener al mes d'abril d'aquest any.

La informació que s'ofereix en aquest apartat deriva de la gestió realitzada, des del 1998, per les Oficines de Treball de la Generalitat -anteriorment per les Oficines de l'INEM- pel que fa a l'atur registrat, magnitud que correspon a les demandes d'ocupació pendents de cobrir l'últim dia de cada mes a les OTG.

La font d'informació és el Departament de Treball de la Generalitat de Catalunya que obté les dades estadístiques a partir de la informació primària procedent de les Oficines de Treball de la Generalitat (OTG).

Definicions

Atur registrat: Correspon a les demandes d'ocupació pendents de cobrir l'últim dia de cada mes, excloent-hi els treballadors ocupats que volen canviar de feina, els treballadors que no tinguin disponibilitat immediata per treballar o amb una situació que és incompatible, els treballadors que demanin una ocupació d'unes característiques determinades i els treballadors eventuais agraris beneficiaris del subsidi especial d'atur.

Contractació laboral

La informació que s'ofereix en aquest apartat deriva de la gestió realitzada, des del 1998, per les Oficines de Treball de la Generalitat -anteriorment per les Oficines de l'INEM- pel que fa als contractes de treball registrats.

La font d'informació és el Departament de Treball de la Generalitat de Catalunya que obté les dades estadístiques a partir de la informació primària procedent de les Oficines de Treball de la Generalitat (OTG).

A partir de l'any 2003 s'han rectificat les dades dels contractes de treball. A les dades registrades a les oficines de la ciutat, s'hi han afegit els contractes registrats fora de la ciutat amb lloc de treball a Barcelona, i els registrats a l'oficina virtual provincial per internet.

Definicions

Contractes: És la forma de manifestació de la relació laboral entre l'empresari i el treballador. Els contractes laborals es divideixen en dos grans grups: indefinits i temporals. Així mateix, dins de cada gran grup existeixen diverses modalitats de contractació.

Enquesta trimestral de Cost laboral

Operació estadística contínua, de caràcter conjuntural i periodicitat trimestral. S'obtenen resultats a nivell d'estat i per comunitats autònomes. Comprèn els treballadors associats als comptes de cotització inclosos en el Règim General de la Seguretat Social i en el Règim Especial de la Mineria del carbó. L'enquesta s'estén al conjunt de la indústria, la construcció i els serveis. En resten excloses l'Administració Pública, Defensa i Seguretat Social Obligatòria; el servei domèstic i els organismes extraterritorials.

Definicions

Cost total: Comprèn el cost salarials més els altres costos.

Cost salarial: Inclou el salari base, complements salarials, pagaments per hores extraordinàries, pagaments extraordinaris i pagaments endarrerits. Tots aquests components es recullen en termes bruts -abans de practicar els pagaments a la Seguretat Social per compte del treballador-.

Altres costos: Inclouen les Percepcions no salarials -prestacions socials directes, pagaments compensatoris- i les Cotitzacions Obligatòries a la Seguretat Social.

Percepcions econòmiques

Formen part de la estadística presentada a Mercado de Trabajo y Pensiones en Las Fuentes Tributarias elaborada per la Agencia Tributaria. Es tracta d'una investigació de caràcter censal que es basa en les declaracions anuals del Model 190, amb la que es pretén oferir les xifres disponibles en les fonts tributàries per a l'estudi dels assalariats, els desocupats i els pensionistes a través de taules estadístiques en les que tant els perceptors com les percepcions rebudes es classifiquen per àmbit territorial, sexe, edat, etc. Les dades es faciliten per la província de Barcelona i es comparen amb d'altres àmbits territorials.

Relacions laborals

En aquest apartat es registren les dades relatives a les conciliacions, el acord dels convenis col·lectius, els accidenta i malalties laborals, i les vagues realitzades, durant l'any 2005 a la província de Barcelona.

Definicions

Conciliació: Intent obligatori d'avinença a causa d'un conflicte d'interessos entre els treballadors i les empreses, amb participació de l'Administració pública, per tal d'evitar una demanda davant els jutjats socials. Les conciliacions poden ser col·lectives -quan afecten al conjunt dels treballadors -, o individuals -quan es produeixen per reclamació individual -.

Acord col·lectiu: Qualsevol forma legal de negociació de les condicions laborals entre la part empresarial i els representants dels treballadors, recollida en un text signat per les parts negociadores.

Vaga: Suspensió de jornades laborals, parcials o completes, per part dels treballadors participants.

Centres de treball convocats: Nombre de centres de treball on els treballadors han estat convocats a la vaga.

Centres de treball implicats: Nombre de centres de treball que, amb més o menys durada, han participat en la vaga.

Plantilla convocada: Nombre de treballadors que passarien a la situació de vaga si la convocatòria tingués una acceptació total.

Plantilla implicada: És la corresponents a la dels centres implicats.

Protecció social

En aquest apartat es presenten les dades relatives a les prestacions d'atur així com a les de les pensions, tant de les contributives com de les no contributives. Les dades estan referides a la província de Barcelona i es comparen amb d'altres àmbits territorials.

Pel que fa a les prestacions d'atur, es tracta del nombre de prestacions que protegeixen la situació per atur en els nivells contributiu, assistencial, i a la renda activa d'inserció. La informació procedeix de l'INEM i ha estat publicada a l'Anuario de Estadísticas Laborales pel Ministeri de Treball i Assumptes Socials.

Quant a les pensions contributives, es tracta del nombre i de l'import de les prestacions periòdiques vitalícies o de durada indeterminada, per incapacitat permanent, jubilació, viduitat, etc. La informació procedeix de l'INSS i ha estat publicada a l'Anuario de Estadísticas Laborales del Ministeri de Treball i Assumptes Socials.

Respecte a les pensions no contributives, es tracta del nombre i de l'import de les prestacions de caràcter assistencial no contributiu, per invalidesa i jubilació; per malaltia i vellesa de l'extingit Fons d'Assistència Social (FAS), i prestacions derivades de la Llei d'Integració Social dels Minusvàlids (LISMI). La informació del nombre de beneficiaris procedeix de l'Institut Català d'Assistència i Serveis Socials (ICASS) i publicada per l'Institut d'Estadística de Catalunya (IDESCAT). La informació sobre l'import de les pensions no contributives procedeixen de l'IMSERSO i de la Direcció General d'Ordenació de la Seguretat Social, i publicada per l'Anuario de Estadísticas Laborales del Ministeri de Treball i Assumptes Socials.

Definicions

Subsidi d'atur: Bàsicament, pels treballadors que han esgotat la prestació contributiva, o per no haver cobert el període mínim de cotització per accedir a una prestació contributiva.

Renda activa d'inserció: Pels treballadors aturats de llarga durada, majors de 45 anys, que han extingit la prestació per atur de tipus contributiu i/o el subsidi d'atur de nivell assistencial i que no disposi de rendes.

Taxa de cobertura bruta: És la relació entre els beneficiaris de prestacions econòmiques (exclosos els d'atur parcial i els de subsidi de treballadors eventuais agraris) i l'atur registrat.

Taxa de cobertura neta: És la relació entre els beneficiaris de prestacions econòmiques (exclosos els d'atur parcial, els de subsidi de treballadors eventuais agraris i els agrícoles fixos) i l'atur registrat a la indústria, construcció i serveis.

Pensió contributiva: Prestació econòmica del Sistema de la Seguretat Social, proporcional a les cotitzacions per salari dels treballadors i amb efectes diferents.

Incapacitat permanent: Pensió percebuda pel treballador que presenta reduccions anatòmiques o funcionals greus, que disminueixen o anul·len la seva capacitat laboral.

Jubilació: Pensió vitalícia concedida als treballadors quan, arribats a l'edat establerta, deixin de treballar.

Pensió no contributiva: Prestació periòdica vitalícia o de durada indeterminada, per a aquelles persones que no han cotitzat mai o el temps suficient per obtenir prestacions de tipus contributiu per la realització d'activitats professionals. Les classes d'aquestes pensions són Invalidesa i Jubilació.

Pensió assistencial: Són ajudes econòmiques individualitzades de caràcter periòdic adreçades a ancians i a malalts o invàlids incapacitats per treballar.

LISMI: Prestacions de la Llei d'integració social dels minusvàlids. Comprèn assistència sanitària i prestació farmacèutica; rehabilitació mèdico-funcional; subsidi de garantia d'ingressos mínims, subsidi per ajuda de tercera persona, etc.

Enquesta de Qualitat de Vida en el Treball

Aquesta enquesta, és una operació estadística de caràcter anual que realitza el Ministeri de Treball i Immigració per al conjunt del territori espanyol.

El principal objectiu de l'enquesta és obtenir informació relacionada amb la qualitat de vida de la població ocupada - benestar i satisfacció -, les condicions físiques i emocionals de treball i les relacions laborals. L'univers objecte d'estudi és la població ocupada de 16 anys o més resident en habitatges familiars.

Per al conjunt d'Espanya, la grandària de la mostra és d'unes 9.100 entrevistes. Per a Catalunya, d'unes 2.200 entrevistes. A partir de l'edició del 2006, la grandària de la mostra de Catalunya va augmentar, fruit del conveni de col·laboració del Departament de Treball i de l'Institut d'Estadística de Catalunya amb el Ministeri de Treball i Immigració.

Les dades per la ciutat de Barcelona han estat elaborades per una explotació estadística realitzada per l'Institut d'Estadística de Catalunya (Idescat).