

INFORMES ESTADÍSTICS

Dades bàsiques del món laboral a Barcelona. 2009

Darrers números de la Col.lecció Informes Estadístics:

- 01 La població estrangera a Barcelona. Gener 2005
- 02 Dades bàsiques del món laboral a Barcelona. 2004
- 03 Cens de vehicles de la ciutat de Barcelona. 2004
- 04 Les activitats econòmiques a Barcelona. 2004
- 05 El moviment demogràfic de Barcelona. 2004
- 06 La població estrangera a Barcelona. Gener 2006
- 07 Cens de vehicles de la ciutat de Barcelona. 2005
- 08 El moviment demogràfic de Barcelona. 2005
- 09 Les activitats econòmiques a Barcelona. 2005
- 10 La població estrangera a Barcelona. Gener 2007
- 11 Dades bàsiques del món laboral a Barcelona. 2006
- 12 Cens de vehicles de la ciutat de Barcelona. 2006
- 13 El moviment demogràfic de Barcelona. 2006
- 14 Característiques de la població de Barcelona segons el Padró Municipal. Juny 2007
- 15 La població estrangera a Barcelona. Gener 2008
- 16 Dades bàsiques del món laboral a Barcelona. 2007
- 17 Cens de vehicles de la ciutat de Barcelona. 2007
- 18 El moviment demogràfic de Barcelona. 2007
- 19 Característiques de les llars de Barcelona segons el Padró Municipal. Juny 2007
- 20 Característiques de la població de Barcelona segons el Padró Municipal. Juny 2008
- 21 La població estrangera a Barcelona. Gener 2009
- 22 Dades bàsiques del món laboral a Barcelona. 2008
- 23 Característiques de les llars de Barcelona segons el Padró Municipal. Juny 2008
- 24 Cens de vehicles de la ciutat de Barcelona. 2008
- 25 El moviment demogràfic de Barcelona. 2008
- 26 Característiques de la població de Barcelona segons el Padró Municipal. Juny 2009
- 27 La població estrangera a Barcelona. Gener 2010
- 28 Característiques de les llars de Barcelona segons el Padró Municipal. Juny 2009

Autor: Departament d'Estadística
Direcció: Cristina Càrcel

Equip de treball: Carme Pujol
Ramon Ma. Canals
Ana Cardona
Rosa García
Sara Plaza
Ricardo Rocha
Pura Tomàs

Dipòsit legal: B-46.378-2007
ISSN de la col.lecció 1888-0142
ISSN del títol 1888-0169

PRESENTACIÓ

El Departament d'Estadística presenta les xifres i indicadors del mercat de treball de Barcelona 2009, la seva evolució i la comparació amb d'altres àmbits territorials.

L'informe s'estructura amb deu apartats que es poden considerar de conjuntura laboral: enquesta de població activa, afiliació a la seguretat social, atur registrat i contractació laboral, enquesta trimestral de cost laboral – per a Catalunya -, les percepcions econòmiques d'assalariats, pensionistes i aturats, les relacions laborals i la protecció social, per a la província de Barcelona. Així mateix, es presenten dades de l'Enquesta de qualitat de vida en el treball corresponent a l'any 2008.

Així mateix, s'ofereixen un conjunt d'aquestes dades per a la població estrangera.

Finalment, informar que aquest informe es pot localitzar a internet a la web del Departament: www.bcn.cat/estadistica, així com al Centre de Documentació del Departament d'Estadística.

Barcelona, maig de 2010.

Í N D E X

	Pàg.
1. Indicadors del mercat de treball	
1. Barcelona. 2005-2009	9
2. Barcelona i àmbits territorials. 2009	10
2. Enquesta de Població Activa. 2005-2009	
1. Població activa, ocupada i aturada a Barcelona	13
2. Taxes globals i específiques a Barcelona	14
3. Taxes específiques per sexe a Barcelona	15
4. Taxes específiques a Barcelona i àmbits territorials	17
5. Població ocupada per sexe a Barcelona	19
6. Població ocupada per edats a Barcelona	20
7. Població ocupada per nivell de formació a Barcelona. 2008-2009	21
8. Població ocupada per nacionalitat a Barcelona. 2008-2009	21
9. Població ocupada per sectors econòmics a Barcelona. 2008-2009	22
10. Població ocupada a Barcelona i àmbits territorials	23
11. Població aturada per sexe a Barcelona	24
12. Població aturada per edats a Barcelona	25
13. Població aturada per sectors econòmics a Barcelona. 2008-2009. Absoluts	26
14. Població aturada per sectors econòmics a Barcelona. 2008-2009. Percentatges	26
15. Població aturada a Barcelona i àmbits territorials	27
16. Taxa d'atur a Barcelona i àmbits territorials	28
3. Afiliats al sistema de la Seguretat Social. 2005-2009	
1. Treballadors dels règims de la seguretat social a Barcelona	31
2. Treballadors del règim general a Barcelona i àmbits territorials	32
3. Treballadors del règim general per grans sectors a Barcelona. 2008-2009	33
4. Treballadors del règim general per sectors a Barcelona. 2008-2009	33
5. Treballadors del règim d'autònoms a Barcelona i àmbits territorials	34
6. Treballadors del règim d'autònoms per grans sectors a Barcelona. 2008-2009	35
7. Afiliats a d'altres règims especials de seguretat social a Barcelona	35
4. Centres de cotització i treballadors. 2005-2009	
1. Centres de cotització i treballadors per grans sectors a Barcelona i àmbits territorials. 2008-2009. Absoluts	39
2. Centres de cotització i treballadors per grans sectors a Barcelona i àmbits territorials. 2008-2009. Percentatges	39
3. Centres de cotització i treballadors segons grandària a Barcelona	40
4. Centres de cotització i treballadors per sectors a Barcelona. 2009	41
5. Centres de cotització i treballadors per divisions a Barcelona. 2009	42
5. Atur registrat. 2005-2009	
1. Atur registrat per mesos a Barcelona	47
2. Característiques de l'atur registrat a Barcelona	48
3. Estimació de l'atur registrat a Barcelona per districtes. 2009	49
4. Atur registrat a Barcelona i àmbits territorials	49
5. Taxes de variacions interanuals d'atur registrat a Barcelona i àmbits territorials. 2006-2009	49

	Pàg.
6. Contractació laboral. 2005-2009	
1. Contractes de treball registrats a Barcelona	53
2. Característiques dels contractes de treball a Barcelona. 2009	54
3. Contractes de treball registrats a Barcelona i àmbits territorials	55
7. Enquesta trimestral de cost laboral. 2005-2009	
1. Costos laborals a Catalunya	59
2. Costos laborals a Catalunya i Espanya	59
3. Cost laboral per treballador/mes i sector econòmic a Catalunya. 2009	60
8. Percepcions econòmiques. 2004-2008	
1. Assalariats, pensionistes i aturats a la província de Barcelona	63
2. Assalariats, pensionistes i aturats per sexe a la província de Barcelona. 2008	63
3. Assalariats, pensionistes i aturats per sexe a la província de Barcelona i altres àmbits. 2008	64
4. Assalariats per grups d'edat i sexe a la província de Barcelona. 2008	65
5. Assalariats per sectors i sexe a la província de Barcelona. 2008	65
6. Pensionistes per grups d'edat i sexe a la província de Barcelona. 2008	66
9. Relacions laborals. 2005-2009	
1. Conciliacions col·lectives i individuals a la província de Barcelona. 2009	69
2. Acords col·lectius d'empresa i de sector a la província de Barcelona. 2004-2008	69
3. Accidents de treball amb baixa per grans sectors econòmics a la província de Barcelona	70
4. Expedients de regulació d'ocupació resolts i treballadors afectats per tipus i sector econòmic a Barcelona	70
5. Vagues a la província de Barcelona	71
10. Protecció social. 2004-2008	
1. Treballadors afiliats en alta laboral segons règim per àmbits territorials. 2005-2009	75
2. Beneficiaris de les prestacions d'atur per àmbits territorials	76
3. Prestacions d'atur a Barcelona i província Barcelona	76
4. Pensions contributives per àmbits territorials	77
5. Import de les pensions contributives per àmbits territorials	78
6. Pensions no contributives a Barcelona i àmbits territorials	79
7. Import de les pensions no contributives per àmbits territorials	80
11. Enquesta de qualitat de vida en el treball	
1. Satisfacció amb les condicions de treball de la població ocupada. 2007-2008	83
2. Població ocupada segons alguns aspectes de les condicions de treball. 2007-2008	84
12. Població estrangera i mercat de treball. 2009	
1. Característiques de l'atur registrat per nacionalitat a Barcelona	87
2. Característiques dels contractes de treball per nacionalitat a Barcelona	88
3. Perfil dels estrangers afiliats a la seguretat social per àmbits territorials	89
Notes explicatives	93

1. Indicators del mercat de treball

1. Indicadors del mercat de treball**1. Barcelona. 2005-2009**

	2005	2006	2007	2008	2009	%Variació 2008-2009
ENQUESTA DE POBLACIÓ ACTIVA (4t trimestre)						
Taxa específica d'activitat (%)	76,9	77,8	77,4	78,9	79,0	0,1
Taxa específica d'ocupació (%)	71,3	72,8	72,9	72,2	66,8	-5,4
Taxa específica d'atur (%)	7,3	6,4	5,8	8,4	15,4	7,0
AFILIATS A LA SEGURETAT SOCIAL (4t trimestre)						
Afiliats	1.025.681	1.082.986	1.098.720	1.063.252	1.021.974	-3,9
Règim general	904.935	935.931	953.000	917.061	880.584	-4,0
Règim autònoms	120.746	122.218	123.958	121.170	115.972	-4,3
Altres règims	-	24.837	21.762	25.021	25.418	1,6
Afiliats (segons CCAE-2009)	-	-	-	1.063.252	1.021.974	-3,9
Agricultura	-	-	-	3.113	3.230	3,8
Indústria	-	-	-	101.289	91.220	-9,9
Construcció	-	-	-	60.600	52.544	-13,3
Serveis	-	-	-	898.250	874.980	-2,6
CENTRES DE COTITZACIÓ INSCRITS A LA SEGURETAT SOCIAL (4t trimestre)						
Centres (segons CCAE-2009)	-	-	-	76.618	73.524	-4,0
Agricultura	-	-	-	35	31	-11,4
Indústria	-	-	-	4.332	3.869	-10,7
Construcció	-	-	-	6.902	6.008	-13,0
Serveis	-	-	-	65.349	63.616	-2,7
ATUR REGISTRAT (Desembre)	53.606	53.279	51.243	74.304	101.069	36,0
CONTRACTACIÓ LABORAL						
Contractes de treball	887.269	912.761	915.196	889.354	756.279	-15,0
Indefinitos	115.529	150.217	156.412	144.588	98.147	-32,1
Temporals	771.740	762.544	758.784	744.766	658.132	-11,6
ENQUESTA TRIMESTRAL COST LABORAL (Catalunya)						
Cost laboral per treballador (€/mes)	2.243,4	2.322,8	2.437,9	2.551,7	2.685,6	5,2
Cost laboral per hora efectiva (€/hora)	16,6	17,3	18,3	19,0	20,5	7,9
PERCEPCIONS ECONÒMIQUES TRIBUTÀRIES (Província Barcelona)						
Assalariats. Salari mig anual (€/any)	18.578	19.385	21.011	22.181	-	-
Homes	21.692	22.631	24.558	25.614	-	-
Dones	14.639	15.357	16.725	18.085	-	-
RELACIONS LABORALS (Província Barcelona)						
Acords col·lectius d'empresa i de sector						
Treballadors afectats	1.587.618	1.628.386	1.611.617	1.661.297	-	-
Increment salarial pactat	3,0	3,1	2,9	3,9	-	-
PROTECCIÓ SOCIAL (Província Barcelona)						
Beneficiaris prestacions d'atur	139.515	141.160	151.036	198.496	-	-
Beneficiaris pensions contributives	1.058.519	1.094.414	1.111.792	1.127.334	-	-
Incapacitat	118.295	123.432	127.676	129.592	-	-
Jubilació	640.110	667.110	677.252	688.629	-	-
Viduitat	273.030	277.038	280.422	282.772	-	-
Orfandat i favor familiar	27.084	26.834	26.442	26.341	-	-
Beneficiaris pensions no contributives	49.331	46.778	45.608	44.419	-	-
Invalidesa i jubilació	44.332	44.032	43.523	42.799	-	-
Malaltia i vellesa	1.086	340	122	76	-	-
LISMI	3.913	2.406	1.963	1.544	-	-
POBLACIÓ ESTRANGERA						
Atur registrat. Mitjana anual. Barcelona						
Aturats estrangers	-	7.061	6.644	10.867	19.637	80,7
% sobre total aturats	-	12,9	12,8	17,4	21,4	4,0
Afiliats a la Seguretat Social (Província Barcelona)						
Treballadors estrangers afiliats	272.292	289.929	309.704	305.236	285.952	-6,3
% sobre total de treballadors	11,0	11,5	12,1	12,4	12,2	-0,2
Contractes de treball a estrangers. Barcelona						
Contractes a treballadors estrangers	193.900	236.378	262.411	256.916	213.503	-16,9
% sobre total de contractes	21,9	25,9	28,7	28,9	28,2	-0,7

1. Indicadors del mercat de treball

2. Barcelona i àmbits territorials. 2009

	Barcelona	Província Barcelona	Catalunya	Espanya
ENQUESTA DE POBLACIÓ ACTIVA (4t trimestre)				
Actius (milers de persones)	810,4	2.771,2	3.779,5	22.972,5
Ocupats (milers de persones)	687,4	2.302,1	3.136,4	18.645,9
Aturats (milers de persones)	123,0	469,1	643,1	4.326,5
Taxa específica d'activitat (%)	79,0	77,1	77,0	73,9
Taxa específica d'ocupació (%)	66,8	63,9	63,8	59,9
Taxa específica d'atur (%)	15,4	17,1	17,1	18,9
AFILIATS A LA SEGURETAT SOCIAL (4t trimestre)				
Afiliats	1.021.974	2.343.736	3.099.878	17.640.018
Règim general	880.584	1.899.951	2.464.906	13.275.386
Règim autònoms	115.972	386.186	547.653	3.157.046
Altres règims	25.418	57.599	87.319	1.207.586
Afiliats règim general	100,0	100,0	100,0	100,0
Agricultura (%)	0,0	0,1	0,3	0,4
Indústria (%)	9,5	18,0	18,3	15,4
Construcció (%)	4,8	6,6	7,5	8,4
Serveis (%)	85,7	75,3	73,9	75,8
CENTRES DE COTITZACIÓ INSCRITS A LA SEGURETAT SOCIAL (4t trimestre)				
Centres	100,0	100,0	100,0	100,0
Agricultura (%)	0,0	0,4	0,8	0,7
Indústria (%)	5,3	11,6	11,2	10,1
Construcció (%)	8,2	11,5	12,6	13,3
Serveis (%)	86,5	76,5	75,4	75,9
ATUR REGISTRAT				
Aturats (mitjana anual en milers)	91,7	385,4	511,6	3.644,0
Taxes variacions interanuals d'atur	47,0	52,3	53,3	33,2
CONTRACTACIÓ LABORAL				
Contractes de treball	100,0	100,0	100,0	100,0
Indefinits (%)	13,0	13,5	13,6	9,4
Temporals (%)	87,0	86,5	86,4	90,6
ENQUESTA TRIMESTRAL COST LABORAL				
Cost laboral per treballador (€/mes)	-	-	2.685,6	2.516,8
Cost laboral per hora efectiva (€/hora)	-	-	20,5	19,0
PERCEPCIONS ECONÒMIQUES TRIBUTÀRIES. 2008				
Assalariats. Salari mig anual (€/any)	-	22.181	21.177	18.996
Pensionistes. Pensió mitja anual (€/any)	-	11.849	11.488	11.069
Aturats. Prestació mitja anual (€/any)	-	3.812	3.638	3.285
PROTECCIÓ SOCIAL. 2008				
Import mitjà pensions contributives (€/mes)	-	771,9	742,8	719,7
Incapacitat	-	860,5	840,3	801,5
Jubilació	-	861,9	827,9	814,5
Viduitat	-	552,8	533,2	529,0
Orfandat i favor familiar	-	337,7	328,9	338,2
Import mitjà pensions no contributives (€/mes)	-	374,0	374,7	381,1
Invalidesa	-	402,6	404,4	408,4
Jubilació	-	351,4	352,0	360,6
LISMI	-	146,4	147,2	105,8
POBLACIÓ ESTRANGERA				
Atur registrat (mitjana anual)				
Aturats estrangers	19.637	71.521	106.972	501.331
% sobre total d'aturats	21,4	18,6	20,9	13,8
Afiliats a la Seguretat Social				
Treballadors estrangers afiliats	-	285.952	397.823	1.811.879
% sobre total de treballadors	-	12,2	12,8	10,3
Contractes de treball a estrangers				
Contractes a treballadors estrangers	213.503	405.848	586.622	2.947.855
% sobre total de contractes	28,2	26,0	28,2	21,0

2. Enquesta de Població Activa. 2005-2009

2.Enquesta de Població Activa. 2005-2009

1.Població activa, ocupada i aturada a Barcelona

	<i>Població activa</i>	<i>Població ocupada</i>	<i>Població aturada</i>
2005			
1r trimestre	771,3	703,9	67,4
2n trimestre	801,2	736,8	64,4
3r trimestre	781,6	735,5	46,1
4t trimestre	828,0	768,6	59,4
2006			
1r trimestre	832,6	771,3	51,0
2n trimestre	810,5	752,3	45,0
3r trimestre	806,7	761,7	58,2
4t trimestre	812,6	761,6	61,3
2007			
1r trimestre	807,6	752,3	55,3
2n trimestre	799,9	744,4	55,5
3r trimestre	813,5	760,6	52,9
4t trimestre	811,6	764,9	46,7
2008			
1r trimestre	801,9	743,7	58,2
2n trimestre	835,4	776,8	58,6
3r trimestre	820,5	756,5	64,0
4t trimestre	814,8	746,9	67,8
2009			
1r trimestre	813,4	704,3	109,1
2n trimestre	803,6	699,9	103,7
3r trimestre	811,8	704,2	107,6
4t trimestre	810,4	687,4	123,0

Nota: dades en milers.

Departament d'Estadística. Ajuntament de Barcelona.
Font: Encuesta de Población Activa. INE.

2.Enquesta de Població Activa. 2005-2009

2.Taxes globals i específiques a Barcelona

	<i>Taxes globals (%)</i>			<i>Taxes específiques (%)</i>		
	<i>d'activitat</i>	<i>d'ocupació</i>	<i>d'atur</i>	<i>d'activitat</i>	<i>d'ocupació</i>	<i>d'atur</i>
2005						
1r trimestre	57,2	52,2	8,7	74,5	67,9	8,9
2n trimestre	58,9	54,1	8,0	75,7	69,6	8,1
3r trimestre	57,4	54,0	5,9	73,8	69,4	6,0
4t trimestre	61,1	56,7	7,2	76,9	71,3	7,3
2006						
1r trimestre	61,8	57,2	7,4	77,4	71,6	7,5
2n trimestre	60,2	55,9	7,2	76,7	71,1	7,3
3r trimestre	59,4	56,1	5,6	75,9	71,6	5,7
4t trimestre	59,6	55,9	6,3	77,8	72,8	6,4
2007						
1r trimestre	59,2	55,2	6,9	77,2	71,8	6,9
2n trimestre	58,7	54,6	6,9	77,0	71,6	7,0
3r trimestre	59,3	55,4	6,5	77,0	72,0	6,6
4t trimestre	59,6	56,2	5,8	77,4	72,9	5,8
2008						
1r trimestre	59,8	55,4	7,3	78,2	72,4	7,3
2n trimestre	61,9	57,5	7,0	80,3	74,7	7,0
3r trimestre	61,0	56,2	7,8	79,0	72,7	7,9
4t trimestre	60,5	55,5	8,3	78,9	72,2	8,4
2009						
1r trimestre	60,8	52,6	13,4	78,9	68,2	13,6
2n trimestre	60,0	52,3	12,9	78,0	67,9	13,0
3r trimestre	61,2	53,1	13,3	79,0	68,4	13,4
4t trimestre	61,4	52,1	15,2	79,0	66,8	15,4

Nota: Les taxes globals fan referència a la població de 16 i més anys i les específiques a la població de 16-64 anys.

Departament d'Estadística. Ajuntament de Barcelona.

Font: Encuesta de Población Activa. INE.

2. Enquesta de Població Activa. 2005-2009

3. Taxes específiques per sexe a Barcelona

	<i>Taxa d'activitat (%)</i>			<i>Taxa d'ocupació (%)</i>			<i>Taxa d'atur (%)</i>		
	<i>Total</i>	<i>Homes</i>	<i>Dones</i>	<i>Total</i>	<i>Homes</i>	<i>Dones</i>	<i>Total</i>	<i>Homes</i>	<i>Dones</i>
2005									
1r trimestre	74,5	83,5	66,1	67,9	78,2	58,3	8,9	6,4	11,7
2n trimestre	75,7	85,3	66,7	69,6	78,2	61,4	8,1	8,3	8,0
3r trimestre	73,8	85,3	63,3	69,4	80,2	59,5	6,0	6,0	6,0
4t trimestre	76,9	86,4	68,0	71,3	81,6	61,6	7,3	5,6	9,4
2006									
1r trimestre	77,4	85,3	70,0	71,6	80,0	63,8	7,5	6,2	8,9
2n trimestre	76,7	84,6	68,9	71,1	79,9	62,4	7,3	5,6	9,4
3r trimestre	75,9	84,5	67,3	71,6	80,5	62,6	5,7	4,7	6,9
4t trimestre	77,8	85,3	70,1	72,8	80,8	64,8	6,4	5,3	7,6
2007									
1r trimestre	77,2	83,0	71,0	71,8	77,4	65,8	6,9	6,7	7,2
2n trimestre	77,0	83,6	70,1	71,6	77,6	65,3	7,0	7,2	6,7
3r trimestre	77,0	84,2	69,8	72,0	78,9	64,9	6,6	6,3	7,0
4t trimestre	77,4	84,8	70,2	72,9	80,0	66,0	5,8	5,7	6,0
2008									
1r trimestre	78,2	86,6	69,9	72,4	80,7	64,3	7,3	6,8	8,0
2n trimestre	80,3	86,4	74,2	74,7	80,0	69,3	7,0	7,4	6,5
3r trimestre	79,0	86,1	72,1	72,7	78,5	67,2	7,9	8,8	6,8
4t trimestre	78,9	85,2	72,8	72,2	78,5	66,2	8,4	7,8	9,1
2009									
1r trimestre	78,9	83,2	74,8	68,2	72,0	64,5	13,6	13,4	13,7
2n trimestre	78,0	83,4	72,7	67,9	71,5	64,3	13,0	14,2	11,6
3r trimestre	79,0	83,7	74,4	68,4	72,6	64,2	13,4	13,2	13,7
4t trimestre	79,0	84,7	73,4	66,8	71,1	62,7	15,4	16,1	14,7

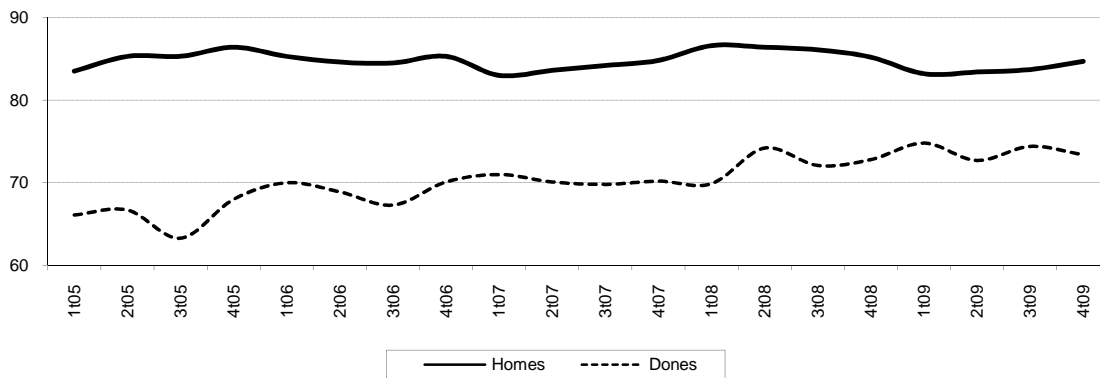
Nota: Les taxes específiques fan referència a la població de 16 a 64 anys.

Departament d'Estadística. Ajuntament de Barcelona.

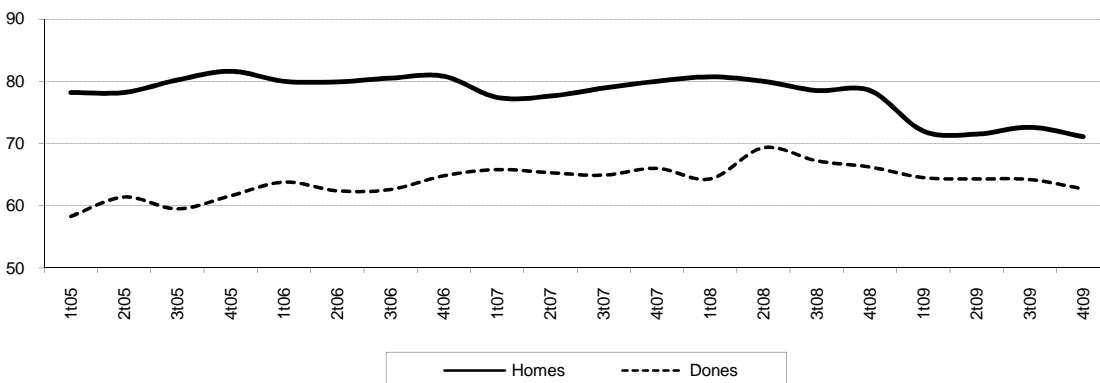
Font: Encuesta de Población Activa. INE.

Institut d'Estadística de Catalunya. IDESCAT.

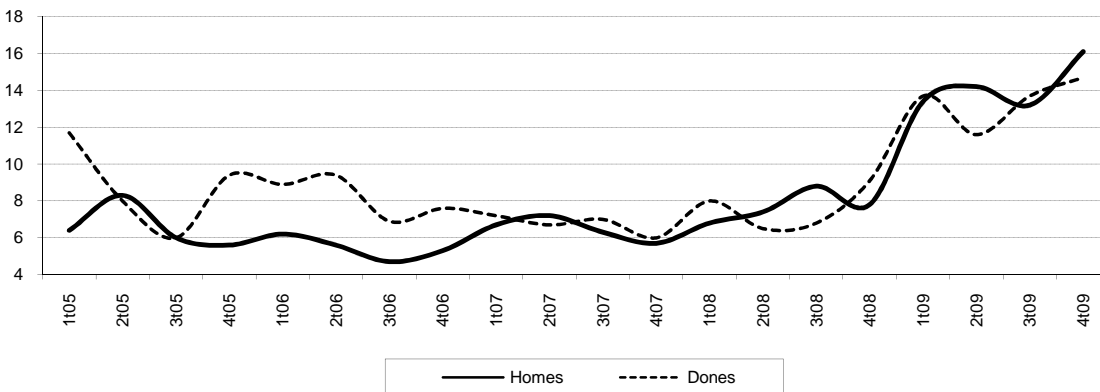
Taxa específica d'activitat per sexe



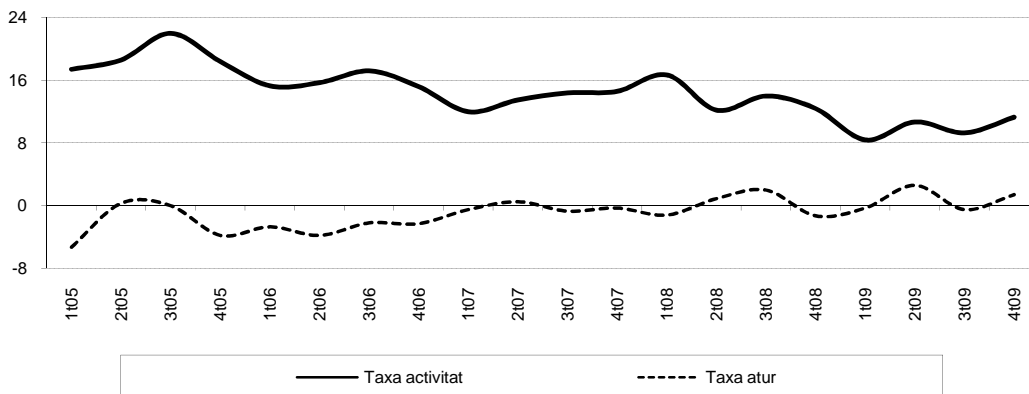
Taxa específica d'ocupació per sexe



Taxa específica d'atur per sexe



Diferencial de les taxes específiques per sexe



2. Enquesta de Població Activa. 2005-2009

4. Taxes específiques a Barcelona i àmbits territorials

	Taxa d'activitat (%)				Taxa d'ocupació (%)				Taxa d'atur (%)			
	Província				Província				Província			
	Barcelona	Barcelona	Catalunya	Espanya	Barcelona	Barcelona	Catalunya	Espanya	Barcelona	Barcelona	Catalunya	Espanya
2005												
1r trimestre	74,5	74,9	75,0	70,3	67,9	68,7	69,0	63,0	8,9	8,2	8,0	10,3
2n trimestre	75,7	75,6	75,7	70,8	69,6	70,2	70,3	64,2	8,1	7,1	7,2	9,4
3r trimestre	73,8	74,9	75,5	70,9	69,4	70,3	70,8	64,9	6,0	6,1	6,2	8,5
4t trimestre	76,9	76,2	76,0	71,2	71,3	71,2	70,9	64,9	7,3	6,6	6,7	8,8
2006												
1r trimestre	77,4	76,4	76,2	71,5	71,6	71,0	70,8	65,0	7,5	7,1	7,1	9,1
2n trimestre	76,7	76,0	76,4	71,8	71,1	71,1	71,5	65,7	7,3	6,5	6,5	8,6
3r trimestre	75,9	76,1	76,6	72,0	71,6	71,2	71,7	66,1	5,7	6,5	6,3	8,2
4t trimestre	77,8	76,8	76,8	72,2	72,8	71,5	71,7	66,2	6,4	6,9	6,7	8,3
2007												
1r trimestre	77,2	76,7	76,5	72,2	71,8	71,7	71,3	66,0	6,9	6,5	6,8	8,5
2n trimestre	77,0	76,8	76,7	72,6	71,6	72,0	72,1	66,8	7,0	6,3	6,1	8,0
3r trimestre	77,0	77,3	77,3	72,8	72,0	71,8	72,1	67,0	6,6	7,2	6,8	8,1
4t trimestre	77,4	78,0	77,4	72,8	72,9	72,9	72,2	66,5	5,8	6,5	6,7	8,7
2008												
1r trimestre	78,2	78,1	77,7	73,1	72,4	72,2	71,8	66,0	7,3	7,6	7,6	9,7
2n trimestre	80,3	78,2	78,1	73,6	74,7	72,5	72,1	65,9	7,0	7,3	7,6	10,5
3r trimestre	79,0	77,5	77,8	73,9	72,7	70,7	70,8	65,5	7,9	8,7	9,0	11,4
4t trimestre	78,9	77,8	78,2	74,1	72,2	68,9	68,9	63,8	8,4	11,5	11,9	14,0
2009												
1r trimestre	78,9	77,7	78,2	74,2	68,2	65,3	65,5	61,2	13,6	15,9	16,3	17,5
2n trimestre	78,0	76,8	77,2	74,2	67,9	64,3	64,9	60,8	13,0	16,2	16,0	18,0
3r trimestre	79,0	77,1	77,6	73,9	68,4	64,6	65,1	60,6	13,4	16,2	16,1	18,0
4t trimestre	79,0	77,1	77,0	73,9	66,8	63,9	63,8	59,9	15,4	17,1	17,1	18,9

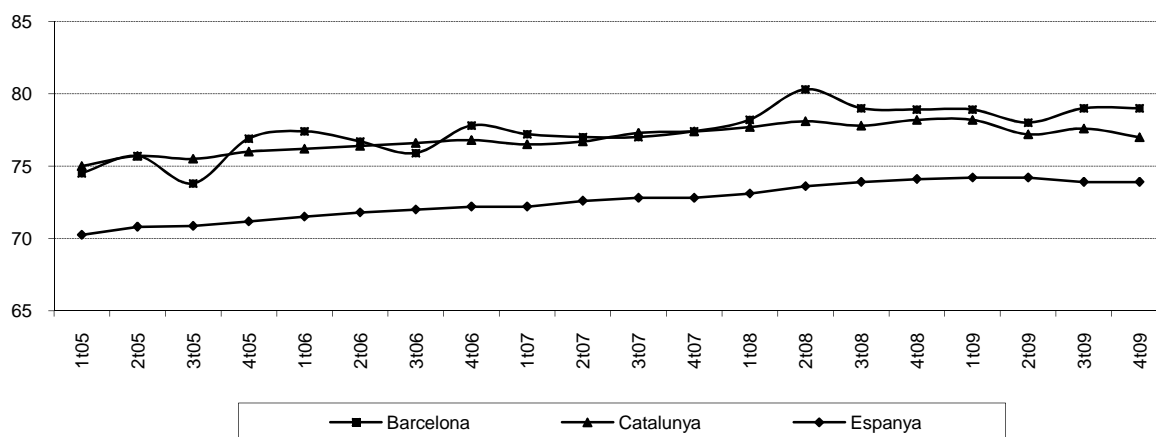
Nota: Les taxes específiques fan referència a la població de 16 a 64 anys.

Departament d'Estadística. Ajuntament de Barcelona.

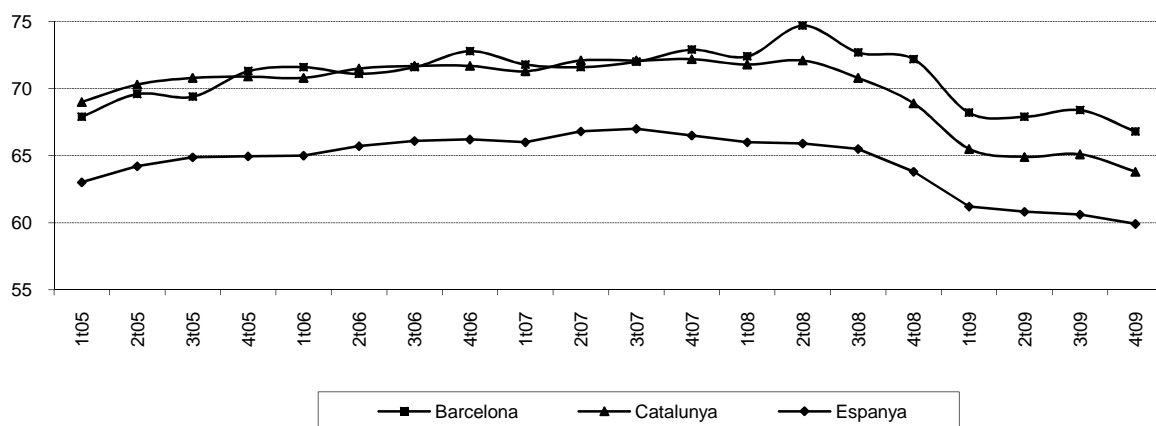
Font: Encuesta de Población Activa. INE.

Institut d'Estadística de Catalunya. IDESCAT.

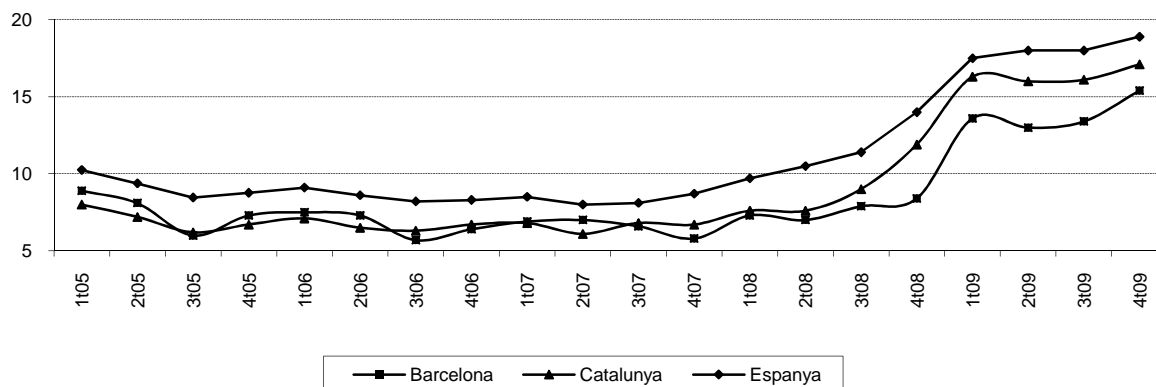
Taxa específica d'activitat per àmbits territorials



Taxa específica d'ocupació per àmbits territorials



Taxa específica d'atur per àmbits territorials



2.Enquesta de Població Activa. 2005-2009

5.Població ocupada per sexe a Barcelona

	<i>Absoluts (milers)</i>			<i>Taxes globals (%)</i>			<i>Diferencial entre sexes</i>
	<i>Total</i>	<i>Homes</i>	<i>Dones</i>	<i>Total</i>	<i>Homes</i>	<i>Dones</i>	
2005							
1r trimestre	703,9	390,5	313,4	52,2	63,2	42,8	20,4
2n trimestre	736,8	402,4	334,4	54,1	64,1	45,6	18,5
3r trimestre	735,5	407,2	328,3	54,0	65,3	44,4	20,9
4t trimestre	768,6	429,3	339,3	56,7	68,2	46,7	21,5
2006							
1r trimestre	771,3	418,2	353,1	57,2	67,1	48,7	18,4
2n trimestre	752,3	422,0	330,3	55,9	66,0	46,7	19,3
3r trimestre	761,7	429,9	331,8	56,1	66,1	46,9	19,2
4t trimestre	761,6	426,2	335,4	55,9	64,7	47,6	17,1
2007							
1r trimestre	752,3	421,1	331,2	55,2	62,5	48,1	14,4
2n trimestre	744,4	415,3	329,1	54,6	62,1	47,4	14,7
3r trimestre	760,6	419,6	341,0	55,4	63,5	47,9	15,6
4t trimestre	764,9	416,6	348,3	56,2	64,7	48,6	16,1
2008							
1r trimestre	743,7	411,2	332,5	55,4	64,8	47,1	17,7
2n trimestre	776,8	418,9	357,9	57,5	64,9	50,8	14,1
3r trimestre	756,5	402,2	354,3	56,2	63,8	49,6	14,2
4t trimestre	746,9	396,0	350,9	55,5	63,2	48,8	14,4
2009							
1r trimestre	704,3	366,1	338,2	52,6	58,3	47,6	10,7
2n trimestre	699,9	364,6	335,3	52,3	57,6	47,5	10,1
3r trimestre	704,2	368,5	335,7	53,1	59,0	47,8	11,2
4t trimestre	687,4	358,2	329,2	52,1	57,7	47,1	10,6

Departament d'Estadística. Ajuntament de Barcelona.

Font: Encuesta de Población Activa. INE.

2.Enquesta de Població Activa. 2005-2009

6.Població ocupada per edats a Barcelona

	<i>Absoluts (milers)</i>					<i>Taxes globals (%)</i>				
	<i>Total</i>	<i>de 16 a 19 anys</i>	<i>de 20 a 24 anys</i>	<i>de 25 a 54 anys</i>	<i>55 anys i més</i>	<i>Total</i>	<i>de 16 a 19 anys</i>	<i>de 20 a 24 anys</i>	<i>de 25 a 54 anys</i>	<i>55 anys i més</i>
2005										
1r trimestre	703,9	9,0	56,7	533,6	104,6	52,2	13,7	59,0	78,6	20,6
2n trimestre	736,8	13,4	57,2	560,1	106,1	54,1	20,9	62,9	80,4	20,9
3r trimestre	735,5	12,3	48,9	574,4	99,9	54,0	19,6	55,5	80,9	20,0
4t trimestre	768,6	14,4	53,7	581,2	119,3	56,7	21,7	58,6	82,0	24,4
2006										
1r trimestre	771,3	14,4	63,1	576,1	117,7	57,2	22,6	61,9	82,2	24,4
2n trimestre	752,3	7,8	63,9	565,0	115,6	55,9	15,6	63,9	81,6	22,9
3r trimestre	761,7	12,3	58,8	572,6	118,0	56,1	22,3	62,6	82,9	22,8
4t trimestre	761,6	10,1	54,9	580,9	115,7	55,9	19,7	61,7	84,9	21,5
2007										
1r trimestre	752,3	8,5	53,6	577,4	112,8	55,2	16,9	62,8	82,8	21,3
2n trimestre	744,4	10,1	48,1	584,1	102,1	54,6	21,2	58,6	82,6	19,4
3r trimestre	760,6	11,9	54,4	588,8	105,5	55,4	24,0	63,2	81,9	20,4
4t trimestre	764,9	6,1	43,6	599,1	116,1	56,2	12,5	57,3	83,8	22,3
2008										
1r trimestre	743,7	5,7	32,2	592,9	112,9	55,4	13,0	43,1	83,9	21,9
2n trimestre	776,8	6,4	40,4	613,8	116,2	57,5	14,6	52,2	84,6	23,1
3r trimestre	756,5	7,9	40,8	584,2	123,6	56,2	16,8	50,5	82,4	24,3
4t trimestre	746,9	6,8	41,4	577,4	121,3	55,5	12,7	51,9	82,5	23,6
2009										
1r trimestre	704,3	3,5	37,7	539,6	123,5	52,6	7,0	43,9	78,8	23,9
2n trimestre	699,9	6,5	36,1	542,8	114,5	52,3	13,0	41,8	79,5	22,1
3r trimestre	704,2	7,4	43,3	538,2	115,3	53,1	14,2	51,3	78,6	22,8
4t trimestre	687,4	3,7	39,8	525,3	118,6	52,1	8,1	48,6	77,3	23,1

Departament d'Estadística. Ajuntament de Barcelona.

Font: Encuesta de Población Activa. INE.

2.Enquesta de Població Activa. 2005-2009

7.Població ocupada per nivell de formació a Barcelona. 2008-2009

	TOTAL	Analfabets i Ed. Primària	Ed. Secundària 1a. Etapa	Ed. Secundària 2a. Etapa	Educació Superior
2008					
1r trimestre	743,7	92,7	125,9	196,3	328,8
2n trimestre	776,8	98,4	127,1	204,3	347,0
3r trimestre	756,5	87,4	119,8	193,7	355,6
4t trimestre	746,9	97,4	118,8	173,7	357,0
2009					
1r trimestre	704,3	90,7	102,5	166,2	344,9
2n trimestre	699,9	92,7	103,3	157,6	346,3
3r trimestre	704,2	98,1	108,4	160,4	337,3
4t trimestre	687,4	93,8	98,9	154,1	340,6

Nota: Dades en milers.

Departament d'Estadística. Ajuntament de Barcelona.

Font: Encuesta de Población Activa. INE. Dades facilitades per l'IDESCAT.

2.Enquesta de Població Activa. 2005-2009

8.Població ocupada per nacionalitat a Barcelona. 2008-2009

	TOTAL	Espanyola	Estrangera
2008			
1r trimestre	743,7	590,5	153,2
2n trimestre	776,8	614,1	162,7
3r trimestre	756,5	621,6	134,9
4t trimestre	746,9	593,9	153,0
2009			
1r trimestre	704,3	570,9	133,4
2n trimestre	699,9	553,8	146,1
3r trimestre	704,2	569,3	134,9
4t trimestre	687,4	564,0	123,4

Nota: Dades en milers.

Departament d'Estadística. Ajuntament de Barcelona.

Font: Encuesta de Población Activa. INE. Dades facilitades per l'IDESCAT.

2.Enquesta de Població Activa. 2005-2009

9.Població ocupada per sectors econòmics a Barcelona. 2008-2009

	<i>Absoluts (milers)</i>					<i>Percentatges</i>				
	<i>Total</i>	<i>Agricultura</i>	<i>Indústria</i>	<i>Construcció</i>	<i>Serveis</i>	<i>Total</i>	<i>Agricultura</i>	<i>Indústria</i>	<i>Construcció</i>	<i>Serveis</i>
2008										
1r trimestre	743,7	0,0	105,8	58,2	579,7	100,0	0,0	14,2	7,8	77,9
2n trimestre	776,8	0,5	111,9	58,5	605,9	100,0	0,1	14,4	7,5	78,0
3r trimestre	756,5	0,5	99,2	50,3	606,5	100,0	0,1	13,1	6,6	80,2
4t trimestre	746,9	0,5	89,6	52,7	604,1	100,0	0,1	12,0	7,1	80,9
2009										
1r trimestre	704,3	0,5	92,3	44,4	567,1	100,0	0,1	13,1	6,3	80,5
2n trimestre	699,9	0,5	91,0	42,1	566,3	100,0	0,1	13,0	6,0	80,9
3r trimestre	704,2	2,0	81,9	41,2	579,1	100,0	0,3	11,6	5,9	82,2
4t trimestre	687,4	0,0	81,5	35,5	570,4	100,0	0,0	11,9	5,2	83,0

Nota: l'any 2009 ha canviat la Classificació d'activitats econòmiques. Les dades de 2008 s'han revisat amb la nova classificació, per poder establir comparacions.

Departament d'Estadística. Ajuntament de Barcelona.

Font: Encuesta de Población Activa. INE.

2.Enquesta de Població Activa. 2005-2009

10.Població ocupada a Barcelona i àmbits territorials

	<i>Absoluts (milers)</i>				<i>% dels ocupats respecte Catalunya</i>		
	<i>Barcelona</i>	<i>Província</i>		<i>Espanya</i>	<i>Barcelona</i>	<i>Província</i>	
		<i>Barcelona</i>	<i>Catalunya</i>			<i>Barcelona</i>	<i>Catalunya</i>
2005							
1r trimestre	703,9	2.370,8	3.204,8	18.492,7	22,0	74,0	100,0
2n trimestre	736,8	2.434,6	3.276,6	18.894,9	22,5	74,3	100,0
3r trimestre	735,5	2.458,2	3.323,8	19.191,1	22,1	74,0	100,0
4t trimestre	768,6	2.516,0	3.359,2	19.314,3	22,9	74,9	100,0
2006							
1r trimestre	771,3	2.519,2	3.365,8	19.400,1	22,9	74,8	100,0
2n trimestre	752,3	2.526,5	3.413,9	19.693,1	22,0	74,0	100,0
3r trimestre	761,7	2.535,1	3.443,2	19.895,6	22,1	73,6	100,0
4t trimestre	761,6	2.548,1	3.452,0	20.001,8	22,1	73,8	100,0
2007							
1r trimestre	752,3	2.568,0	3.461,1	20.069,2	21,7	74,2	100,0
2n trimestre	744,4	2.580,4	3.508,7	20.367,3	21,2	73,5	100,0
3r trimestre	760,6	2.582,7	3.525,3	20.510,6	21,6	73,3	100,0
4t trimestre	764,9	2.643,9	3.547,3	20.476,9	21,6	74,5	100,0
2008							
1r trimestre	743,7	2.618,3	3.534,5	20.402,3	21,0	74,1	100,0
2n trimestre	776,8	2.617,4	3.549,7	20.425,1	21,9	73,7	100,0
3r trimestre	756,5	2.547,8	3.495,3	20.346,3	21,6	72,9	100,0
4t trimestre	746,9	2.481,2	3.399,0	19.856,8	22,0	73,0	100,0
2009							
1r trimestre	704,3	2.354,0	3.230,2	19.090,8	21,8	72,9	100,0
2n trimestre	699,9	2.299,9	3.189,6	18.945,0	21,9	72,1	100,0
3r trimestre	704,2	2.309,8	3.199,2	18.870,2	22,0	72,2	100,0
4t trimestre	687,4	2.302,1	3.136,4	18.645,9	21,9	73,4	100,0

Departament d'Estadística. Ajuntament de Barcelona.

Font: Encuesta de Población Activa. INE.

2.Enquesta de Població Activa. 2005-2009

11.Població aturada per sexe a Barcelona

	<i>Absoluts (milers)</i>			<i>Taxes globals per sexe (%)</i>			<i>Diferencial entre sexes</i>
	<i>Total</i>	<i>Homes</i>	<i>Dones</i>	<i>Total</i>	<i>Homes</i>	<i>Dones</i>	
2005							
1r trimestre	67,4	26,3	41,1	8,7	6,3	11,6	-5,3
2n trimestre	64,4	35,9	28,5	8,0	8,2	7,9	0,3
3r trimestre	46,1	25,5	20,6	5,9	5,9	5,9	0,0
4t trimestre	59,4	24,6	34,8	7,2	5,4	9,3	-3,9
2006							
1r trimestre	61,3	27,1	34,2	7,4	6,1	8,8	-2,7
2n trimestre	58,2	24,4	33,8	7,2	5,5	9,3	-3,8
3r trimestre	45,0	20,8	24,2	5,6	4,6	6,8	-2,2
4t trimestre	51,0	23,6	27,4	6,3	5,3	7,6	-2,3
2007							
1r trimestre	55,3	29,7	25,6	6,9	6,6	7,2	-0,6
2n trimestre	55,5	31,9	23,6	6,9	7,1	6,7	0,4
3r trimestre	52,9	27,7	25,2	6,5	6,2	6,9	-0,7
4t trimestre	46,7	24,6	22,1	5,8	5,6	6,0	-0,4
2008							
1r trimestre	58,2	29,6	28,6	7,3	6,7	7,9	-1,2
2n trimestre	58,6	33,8	24,8	7,0	7,5	6,5	1,0
3r trimestre	64,0	38,3	25,7	7,8	8,7	6,8	1,9
4t trimestre	67,8	33,1	34,7	8,3	7,7	9,0	-1,3
2009							
1r trimestre	109,1	55,8	53,3	13,4	13,2	13,6	-0,4
2n trimestre	103,7	60,2	43,5	12,9	14,2	11,5	2,7
3r trimestre	107,6	55,3	52,3	13,3	13,0	13,5	-0,5
4t trimestre	123,0	67,6	55,4	15,2	15,9	14,4	1,5

Departament d'Estadística. Ajuntament de Barcelona.

Font: Encuesta de Población Activa. INE.

2.Enquesta de Població Activa. 2005-2009

12.Població aturada per edats a Barcelona

	<i>Absoluts (milers)</i>					<i>Taxes globals per edat (%)</i>				
	<i>Total</i>	<i>de 16 a 19 anys</i>	<i>de 20 a 24 anys</i>	<i>de 25 a 54 anys</i>	<i>55 anys i més</i>	<i>Total</i>	<i>de 16 a 19 anys</i>	<i>de 20 a 24 anys</i>	<i>de 25 a 54 anys</i>	<i>55 anys i més</i>
2005										
1r trimestre	67,4	5,2	7,5	50,1	4,6	8,7	36,7	11,7	8,6	4,2
2n trimestre	64,4	5,7	8,7	42,5	7,5	8,0	29,7	13,3	7,1	6,6
3r trimestre	46,1	4,6	6,6	29,7	5,2	5,9	27,1	11,8	4,9	5,0
4t trimestre	59,4	4,3	10,3	39,2	5,6	7,2	22,8	16,1	6,3	4,5
2006										
1r trimestre	61,3	4,2	12,1	39,3	5,7	7,4	22,6	16,1	6,4	4,6
2n trimestre	58,2	5,8	6,2	40,9	5,3	7,2	42,7	8,9	6,8	4,3
3r trimestre	45,0	4,6	7,8	28,0	4,6	5,6	27,3	11,8	4,7	3,7
4t trimestre	51,0	4,6	7,2	31,5	7,7	6,3	31,2	11,5	5,2	6,3
2007										
1r trimestre	55,3	3,3	6,9	37,3	7,8	6,9	27,8	11,5	6,1	6,4
2n trimestre	55,5	5,5	5,7	36,1	8,2	6,9	35,1	10,7	5,8	7,4
3r trimestre	52,9	3,8	3,7	38,8	6,6	6,5	24,4	6,3	6,2	5,9
4t trimestre	46,7	4,5	3,7	33,5	5,0	5,8	42,6	7,8	5,3	4,1
2008										
1r trimestre	58,2	1,9	8,2	42,8	5,3	7,3	25,4	20,2	6,7	4,5
2n trimestre	58,6	4,1	7,1	39,0	8,4	7,0	39,2	15,0	6,0	6,7
3r trimestre	64,0	6,0	9,7	45,7	2,6	7,8	43,2	19,2	7,3	2,1
4t trimestre	67,8	4,5	9,6	46,9	6,8	8,3	39,6	18,7	7,5	5,3
2009										
1r trimestre	109,1	4,8	15,7	78,4	10,2	13,4	57,4	29,3	12,7	7,6
2n trimestre	103,7	4,1	14,2	71,2	14,2	12,9	38,8	28,3	11,6	11,1
3r trimestre	107,6	8,2	14,3	77,9	7,2	13,3	52,5	24,9	12,6	5,9
4t trimestre	123,0	6,4	19,4	88,1	9,1	15,2	63,1	32,8	14,4	7,1

Departament d'Estadística. Ajuntament de Barcelona.

Font: Encuesta de Población Activa. INE.

2.Enquesta de Població Activa. 2005-2009

13.Població aturada per sectors econòmics a Barcelona. 2008-2009. Absoluts

	TOTAL	Agricultura	Indústria	Construcció	Serveis	Aturat de >1 any	Aturat busca 1a feina
2008							
1r trimestre	58,2	0,0	0,7	5,6	28,8	18,0	5,1
2n trimestre	58,6	0,0	2,2	7,2	27,8	14,4	7,0
3r trimestre	64,0	0,1	2,1	11,7	28,3	11,5	10,3
4t trimestre	67,8	0,0	4,4	8,0	26,8	19,9	8,7
2009							
1r trimestre	109,1	0,0	8,7	13,9	49,3	24,1	13,1
2n trimestre	103,7	0,0	8,2	8,7	44,4	29,7	12,7
3r trimestre	107,6	0,0	6,8	9,0	52,1	25,3	14,4
4t trimestre	123,0	0,0	4,9	14,1	56,3	35,4	12,3

Nota: Dades en milers.

Nota: l'any 2009 ha canviat la Classificació d'activitats econòmiques. Les dades de 2008 s'han revisat amb la nova classificació, per poder establir comparacions.

Departament d'Estadística. Ajuntament de Barcelona.

Font: Encuesta de Población Activa. INE.

2.Enquesta de Població Activa. 2005-2009

14.Població aturada per sectors econòmics a Barcelona. 2008-2009. Percentatges

	TOTAL	Agricultura	Indústria	Construcció	Serveis	Aturat de >1 any	Aturat busca 1a feina
2008							
1r trimestre	100,0	0,0	1,2	9,6	49,5	30,9	8,8
2n trimestre	100,0	0,0	3,8	12,3	47,4	24,6	11,9
3r trimestre	100,0	0,2	3,3	18,3	44,2	18,0	16,1
4t trimestre	100,0	0,0	6,5	11,8	39,5	29,4	12,8
2009							
1r trimestre	100,0	0,0	8,0	12,7	45,2	22,1	12,0
2n trimestre	100,0	0,0	7,9	8,4	42,8	28,6	12,2
3r trimestre	100,0	0,0	6,3	8,4	48,4	23,5	13,4
4t trimestre	100,0	0,0	4,0	11,5	45,8	28,8	10,0

Nota: l'any 2009 ha canviat la Classificació d'activitats econòmiques. Les dades de 2008 s'han revisat amb la nova classificació, per poder establir comparacions.

Departament d'Estadística. Ajuntament de Barcelona.

Font: Encuesta de Población Activa. INE.

2.Enquesta de Població Activa. 2005-2009

15.Població aturada a Barcelona i àmbits territorials

	<i>Absoluts (milers)</i>				<i>% aturats respecte Catalunya</i>		
	<i>Província</i>				<i>Província</i>		
	<i>Barcelona</i>	<i>Barcelona</i>	<i>Catalunya</i>	<i>Espanya</i>	<i>Barcelona</i>	<i>Barcelona</i>	<i>Catalunya</i>
2005							
1r trimestre	67,4	210,5	276,1	2.099,5	24,4	76,2	100,0
2n trimestre	64,4	186,0	251,3	1.944,7	25,6	74,0	100,0
3r trimestre	46,1	159,0	217,3	1.765,0	21,2	73,2	100,0
4t trimestre	59,4	176,7	239,0	1.841,3	24,9	73,9	100,0
2006							
1r trimestre	61,3	189,9	253,7	2.099,5	24,2	74,9	100,0
2n trimestre	58,2	173,7	236,2	1.944,7	24,6	73,5	100,0
3r trimestre	45,0	173,7	229,4	1.765,0	19,6	75,7	100,0
4t trimestre	51,0	185,9	247,1	1.841,3	20,6	75,2	100,0
2007							
1r trimestre	55,3	178,4	248,9	1.856,1	22,2	71,7	100,0
2n trimestre	55,5	172,6	227,7	1.760,0	24,4	75,8	100,0
3r trimestre	52,9	199,0	255,7	1.791,9	20,7	77,8	100,0
4t trimestre	46,7	182,5	251,8	1.927,6	18,5	72,5	100,0
2008							
1r trimestre	58,2	213,4	290,8	2.174,2	20,0	73,4	100,0
2n trimestre	58,6	204,7	292,9	2.381,5	20,0	69,9	100,0
3r trimestre	64,0	242,0	343,7	2.598,8	18,6	70,4	100,0
4t trimestre	67,8	320,8	455,8	3.207,9	14,9	70,4	100,0
2009							
1r trimestre	109,1	442,7	622,7	4.010,7	17,5	71,1	100,0
2n trimestre	103,7	442,8	601,9	4.137,5	17,2	73,6	100,0
3r trimestre	107,6	441,3	607,2	4.123,3	17,7	72,7	100,0
4t trimestre	123,0	469,1	643,1	4.326,5	19,1	72,9	100,0

Departament d'Estadística. Ajuntament de Barcelona.

Font: Encuesta de Población Activa. INE.

2.Enquesta de Població Activa. 2005-2009

16.Taxa d'atur a Barcelona i àmbits territorials

	<i>Barcelona</i>	<i>Província Barcelona</i>	<i>Catalunya</i>	<i>Espanya</i>
2005				
1r trimestre	8,7	8,2	7,9	10,2
2n trimestre	8,0	7,1	7,1	9,3
3r trimestre	5,9	6,1	6,1	8,4
4t trimestre	7,2	6,6	6,6	8,7
2006				
1r trimestre	7,4	7,0	7,0	9,1
2n trimestre	7,2	6,4	6,5	8,5
3r trimestre	5,6	6,4	6,3	8,2
4t trimestre	6,3	6,8	6,7	8,3
2007				
1r trimestre	6,9	6,5	6,7	8,5
2n trimestre	6,9	6,3	6,1	8,0
3r trimestre	6,5	7,2	6,8	8,0
4t trimestre	5,8	6,5	6,6	8,6
2008				
1r trimestre	7,3	7,5	7,6	9,6
2n trimestre	7,0	7,3	7,6	10,4
3r trimestre	7,8	8,7	9,0	11,3
4t trimestre	8,3	11,5	11,8	13,9
2009				
1r trimestre	13,4	15,8	16,2	17,4
2n trimestre	12,9	16,1	15,9	17,9
3r trimestre	13,3	16,0	16,0	17,9
4t trimestre	15,2	16,9	17,0	18,8

Departament d'Estadística. Ajuntament de Barcelona.

Font: Encuesta de Población Activa. INE.

3. Afiliats al sistema de Seguretat Social. 2005-2009

3. Afiliats al sistema de la Seguretat Social. 2005-2009

1. Treballadors dels règims de la seguretat social a Barcelona

	TOTAL	%	Règim General	%	Règim E. Autònoms	%	Règim E. Treb. Llar	%	Règim E. Agrari	%	Règim E. del Mar	%
2005												
1r trimestre	994.902	100,0	874.841	87,9	120.061	12,1	-	-	-	-	-	-
2n trimestre	1.010.427	100,0	889.796	88,1	120.631	11,9	-	-	-	-	-	-
3r trimestre	1.013.006	100,0	892.948	88,1	120.058	11,9	-	-	-	-	-	-
4t trimestre	1.025.681	100,0	904.935	88,2	120.746	11,8	-	-	-	-	-	-
2006												
1r trimestre	1.065.371	100,0	914.313	85,8	121.003	11,4	27.575	2,6	527	0,0	1.953	0,2
2n trimestre	1.075.702	100,0	924.799	86,0	121.544	11,3	26.720	2,5	459	0,0	2.180	0,2
3r trimestre	1.080.470	100,0	932.213	86,3	121.048	11,2	24.676	2,3	480	0,0	2.053	0,2
4t trimestre	1.082.986	100,0	935.931	86,4	122.218	11,3	22.512	2,1	513	0,0	1.812	0,2
2007												
1r trimestre	1.099.626	100,0	953.648	86,7	122.723	11,2	20.756	1,9	402	0,0	2.097	0,2
2n trimestre	1.107.879	100,0	961.775	86,8	123.361	11,1	19.912	1,8	379	0,0	2.452	0,2
3r trimestre	1.095.080	100,0	950.463	86,8	122.954	11,2	18.905	1,7	417	0,0	2.341	0,2
4t trimestre	1.098.720	100,0	953.000	86,7	123.958	11,3	19.252	1,8	480	0,0	2.030	0,2
2008												
1r trimestre	1.099.450	100,0	953.143	86,7	123.909	11,3	19.786	1,8	409	0,0	2.203	0,2
2n trimestre	1.096.631	100,0	949.027	86,5	123.750	11,3	21.004	1,9	431	0,0	2.419	0,2
3r trimestre	1.079.764	100,0	933.404	86,4	122.066	11,3	21.507	2,0	545	0,1	2.242	0,2
4t trimestre	1.063.252	100,0	917.061	86,3	121.170	11,4	22.372	2,1	700	0,1	1.949	0,2
2009												
1r trimestre	1.042.527	100,0	898.339	86,2	118.891	11,4	22.558	2,2	591	0,1	2.148	0,2
2n trimestre	1.033.779	100,0	890.414	86,1	117.718	11,4	22.641	2,2	665	0,1	2.341	0,2
3r trimestre	1.019.007	100,0	877.654	86,1	115.947	11,4	22.416	2,2	756	0,1	2.234	0,2
4t trimestre	1.021.974	100,0	880.584	86,2	115.972	11,3	22.632	2,2	877	0,1	1.909	0,2

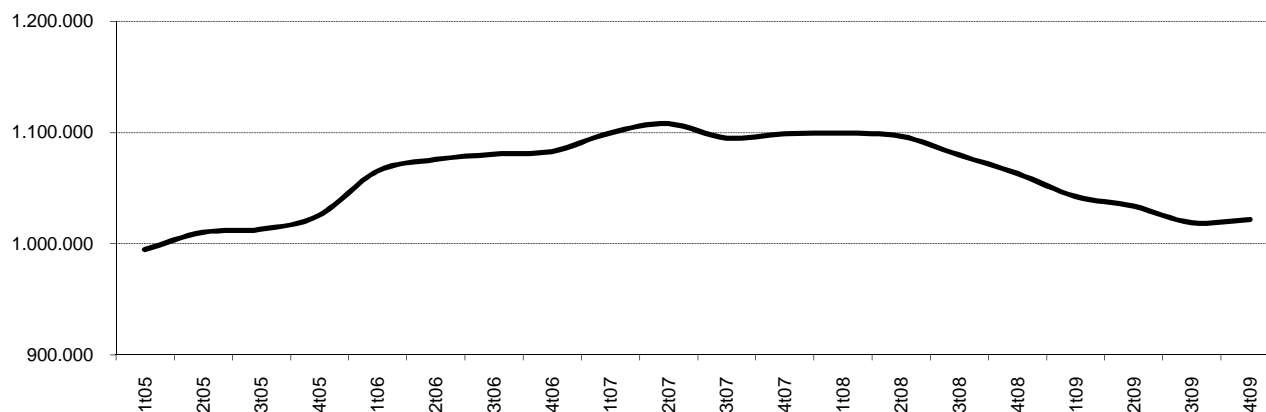
Nota: Només a partir de 2006, es disposen de les dades dels altres règims especials a nivell de municipi.

Departament d'Estadística. Ajuntament de Barcelona.

Font: Departament de Treball. Generalitat de Catalunya.

Web Seguridad Social. Ministerio de Trabajo e Inmigración.

Treballadors de la Seguretat Social



3. Afiliats al sistema de la Seguretat Social. 2005-2009

2. Treballadors del règim general a Barcelona i àmbits territorials

	<i>Barcelona</i>	<i>Consorti Àrea Metropolitana (1)</i>	<i>Regió Metropolitana</i>	<i>Província Barcelona</i>	<i>Catalunya</i>	<i>Espanya</i>
2005						
1r trimestre	874.841	1.296.385	1.799.874	1.936.494	2.506.973	13.166.891
2n trimestre	889.796	1.319.050	1.837.036	1.976.373	2.586.312	13.564.802
3r trimestre	892.948	1.324.897	1.841.752	1.980.770	2.583.546	13.663.538
4t trimestre	904.935	1.345.846	1.861.948	2.001.754	2.588.601	13.706.569
2006						
1r trimestre	914.313	1.359.904	1.883.623	2.026.281	2.628.013	13.922.914
2n trimestre	924.799	1.374.719	1.900.030	2.044.533	2.685.297	14.191.899
3r trimestre	932.213	1.386.096	1.912.772	2.053.840	2.690.564	14.391.081
4t trimestre	935.931	1.393.828	1.916.608	2.059.322	2.672.993	14.338.759
2007						
1r trimestre	953.648	1.420.018	1.953.364	2.098.128	2.737.542	14.653.887
2n trimestre	961.775	1.426.995	1.967.720	2.114.399	2.787.298	14.904.832
3r trimestre	950.463	1.416.815	1.951.184	2.095.545	2.753.996	14.858.226
4t trimestre	953.000	1.423.924	1.951.077	2.096.144	2.727.728	14.719.806
2008						
1r trimestre	953.143	1.425.097	1.954.911	2.100.191	2.744.915	14.725.443
2n trimestre	949.027	1.419.272	1.946.567	2.090.852	2.752.254	14.689.241
3r trimestre	933.404	1.398.585	1.910.518	2.050.443	2.678.046	14.359.370
4t trimestre	917.061	1.373.249	1.862.689	1.998.078	2.588.983	13.862.376
2009						
1r trimestre	898.339	1.343.367	1.816.265	1.946.696	2.530.438	13.565.004
2n trimestre	890.414	1.329.594	1.794.917	1.923.631	2.528.055	13.536.079
3r trimestre	877.654	1.316.137	1.772.737	1.898.342	2.479.352	13.418.706
4t trimestre	880.584	1.317.651	1.764.791	1.891.867	2.453.538	13.275.386

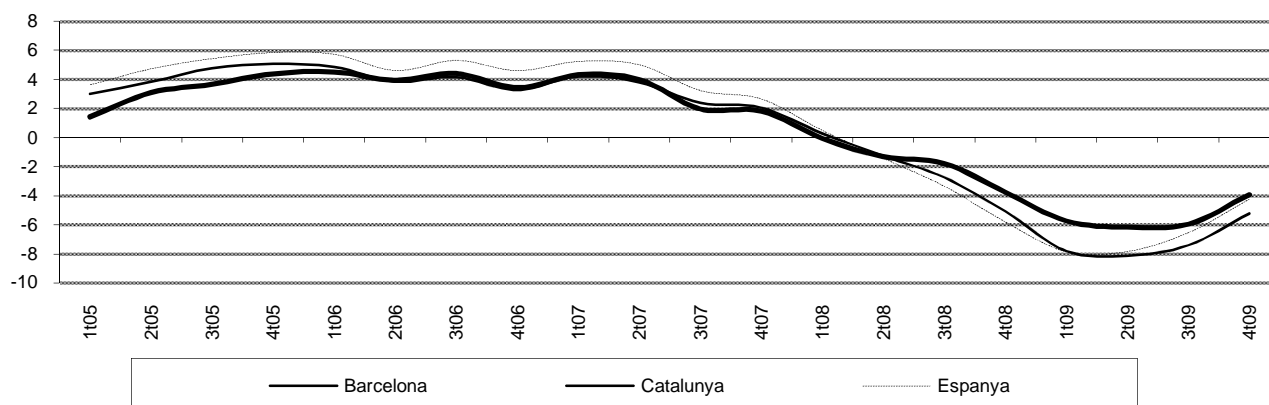
(1) Fins el 1r trimestre de 2009, les dades corresponen a l'Entitat Metropolitana del Medi Ambient.

Departament d'Estadística. Ajuntament de Barcelona.

Font: Departament de Treball. Generalitat de Catalunya.

Web Seguridad Social. Ministerio de Trabajo e Inmigración.

Taxa d'increment interanual dels treballadors afiliats al règim general



3. Afiliats al sistema de la Seguretat Social. 2005-2009

3. Treballadors del règim general per grans sectors a Barcelona. 2008-2009

	TOTAL	%	Agricultura	%	Indústria	%	Construcció	%	Serveis	%
2008										
1r trimestre	953.143	100,0	335	0,0	98.360	10,3	59.415	6,2	795.033	83,4
2n trimestre	949.027	100,0	354	0,0	98.680	10,4	57.486	6,1	792.507	83,5
3r trimestre	933.404	100,0	372	0,0	96.527	10,3	53.922	5,8	782.583	83,8
4t trimestre	917.061	100,0	311	0,0	92.804	10,1	49.139	5,4	774.807	84,5
2009										
1r trimestre	898.339	100,0	387	0,0	88.976	9,9	48.317	5,4	760.659	84,7
2n trimestre	890.414	100,0	401	0,0	88.048	9,9	48.285	5,4	753.680	84,6
3r trimestre	877.654	100,0	329	0,0	85.009	9,7	46.285	5,3	746.031	85,0
4t trimestre	880.584	100,0	297	0,0	83.411	9,5	42.653	4,8	754.223	85,7

Nota: l'any 2009 ha canviat la Classificació d'activitats econòmiques. Les dades de 2008 s'han revisat amb la nova classificació, per poder establir comparacions.

Departament d'Estadística. Ajuntament de Barcelona.

Font: Departament de Treball. Generalitat de Catalunya.

3. Afiliats al sistema de la Seguretat Social. 2005-2009

4. Treballadors del règim general per sectors a Barcelona. 2008-2009

Sectors	2008	%	2009	%
TOTAL	917.061	100,0	880.584	100,0
A. Agricultura, ramaderia i pesca	311	0,0	297	0,0
B. Indústries extractives	85	0,0	67	0,0
C. Indústries manufactureres	78.723	8,6	68.895	7,8
D. Energia elèctrica i gas	2.573	0,3	2.513	0,3
E. Aigua, sanejament, residus	11.423	1,2	11.936	1,4
F. Construcció	49.139	5,4	42.653	4,8
G. Comerç i reparacions	142.142	15,5	132.862	15,1
H. Transports i emmagatzematge	41.841	4,6	40.332	4,6
I. Hosteleria	56.892	6,2	55.394	6,3
J. Informació i comunicacions	47.785	5,2	45.322	5,1
K. Activitats financeres i d'assegurances	42.843	4,7	41.546	4,7
L. Activitats immobiliàries	9.402	1,0	9.179	1,0
M. Activitats professionals, tècniques	70.977	7,7	69.119	7,8
N. Activitats administratives i serveis auxiliars	96.748	10,5	90.664	10,3
O. Administració pública	78.827	8,6	79.447	9,0
P. Educació	56.793	6,2	58.415	6,6
Q. Activitats sanitàries i serveis socials	78.956	8,6	80.965	9,2
R. Activitats artístiques, recreatives	19.693	2,1	19.788	2,2
S. Altres serveis	27.143	3,0	26.326	3,0
T. Llars que ocupen personal domèstic	4.472	0,5	4.544	0,5
U. Organismes extraterritorials	293	0,0	320	0,0

Nota: Les dades corresponen el nombre d'afiliats al 4t trimestre de cada any.

Nota: l'any 2009 ha canviat la Classificació d'activitats econòmiques. Les dades de 2008 s'han revisat amb la nova classificació, per poder establir comparacions.

Departament d'Estadística. Ajuntament de Barcelona.

Font: Departament de Treball. Generalitat de Catalunya.

3.Afiliats al sistema de la Seguretat Social. 2005-2009

5.Treballadors del règim d'autònoms a Barcelona i àmbits territorials

	<i>Barcelona</i>	<i>Consorti Àrea Metropolitana (1)</i>	<i>Regió Metropolitana</i>	<i>Província Barcelona</i>	<i>Catalunya</i>	<i>Espanya</i>
2005						
1r trimestre	120.061	220.252	350.671	389.755	536.193	2.904.961
2n trimestre	120.631	221.355	353.723	393.214	544.817	2.946.008
3r trimestre	120.058	220.357	353.046	392.662	545.296	2.953.079
4t trimestre	120.746	221.697	355.674	395.639	547.564	2.966.184
2006						
1r trimestre	121.003	222.377	357.445	397.753	549.022	2.988.237
2n trimestre	121.544	223.654	360.506	401.193	556.343	3.028.456
3r trimestre	121.048	222.793	359.767	400.623	556.576	3.036.528
4t trimestre	122.218	224.774	363.383	404.647	560.056	3.052.886
2007						
1r trimestre	122.723	226.112	365.973	407.753	565.377	3.087.503
2n trimestre	123.361	227.506	368.949	411.189	573.119	3.135.288
3r trimestre	122.954	226.587	367.791	410.185	573.196	3.146.913
4t trimestre	123.958	228.011	370.045	412.618	573.902	3.157.930
2008						
1r trimestre	123.909	228.235	371.833	415.804	593.466	3.408.110
2n trimestre	123.750	227.632	370.996	414.658	592.532	3.405.406
3r trimestre	122.066	224.398	365.745	408.832	584.265	3.363.738
4t trimestre	121.170	221.999	360.974	403.430	574.080	3.309.590
2009						
1r trimestre	118.891	217.610	353.229	394.789	561.583	3.245.455
2n trimestre	117.718	217.705	349.915	391.009	557.641	3.225.223
3r trimestre	115.947	214.428	344.750	385.271	550.016	3.187.974
4t trimestre	115.972	213.818	343.301	383.685	545.134	3.157.046

Nota: A partir de gener de 2008, el règim especial agrari per compte propi s'integra en el règim especial de treballadors autònoms.

(1) Fins el 1r trimestre de 2009, les dades corresponen a l'Entitat Metropolitana del Medi Ambient.

Departament d'Estadística. Ajuntament de Barcelona.

Font: Departament de Treball. Generalitat de Catalunya.

Web Seguridad Social. Ministerio de Trabajo e Inmigración.

3.Afiliats al sistema de la Seguretat Social. 2005-2009

6.Treballadors del règim d'autònoms per grans sectors a Barcelona. 2008-2009

	TOTAL	%	Agricultura	%	Indústria	%	Construcció	%	Serveis	%
2008										
1r trimestre	123.909	100,0	157	0,1	8.892	7,2	12.442	10,0	102.418	82,7
2n trimestre	123.750	100,0	149	0,1	8.820	7,1	12.309	9,9	102.472	82,8
3r trimestre	122.066	100,0	149	0,1	8.646	7,1	11.932	9,8	101.339	83,0
4t trimestre	121.170	100,0	153	0,1	8.485	7,0	11.461	9,5	101.071	83,4
2009										
1r trimestre	118.891	100,0	147	0,1	8.272	7,0	10.913	9,2	99.559	83,7
2n trimestre	117.718	100,0	148	0,1	8.071	6,9	10.518	8,9	98.981	84,1
3r trimestre	115.947	100,0	148	0,1	7.891	6,8	10.152	8,8	97.756	84,3
4t trimestre	115.972	100,0	147	0,1	7.809	6,7	9.891	8,5	98.125	84,6

Nota: A partir de gener de 2008, el règim especial agrari per compte propi s'integra en el règim especial de treballadors autònoms.

Nota: l'any 2009 ha canviat la Classificació d'activitats econòmiques. Les dades de 2008 s'han revisat amb la nova classificació, per poder establir comparacions.

Departament d'Estadística. Ajuntament de Barcelona.

Font: Departament de Treball. Generalitat de Catalunya.

3.Afiliats al sistema de la Seguretat Social. 2005-2009

7.Afiliats a d'altres règims especials de seguretat social a Barcelona

	TOTAL	%	Funcionaris Civils Estat (MUFACE)	%	Funcionaris Justícia (MUGEJU)	%	Funcionaris Militars (ISFAS)	%
2005	27.290	100,0	22.882	83,8	3.312	12,1	1.096	4,0
2006	26.383	100,0	22.339	84,7	2.985	11,3	1.059	4,0
2007	26.184	100,0	22.564	86,2	2.536	9,7	1.084	4,1
2008	27.581	100,0	23.087	83,7	3.234	11,7	1.260	4,6
2009	27.156	100,0	22.797	83,9	3.022	11,1	1.337	4,9

Nota: Dades a 31 de desembre de cada any.

Departament d'Estadística. Ajuntament de Barcelona.

Font: MUFACE, MUGEJU i ISFAS.

4. Centres de cotització i treballadors. 2005-2009

4. Centres de cotització i treballadors. 2005-2009

1. Centres de cotització i treballadors per grans sectors a Barcelona i àmbits territorials. 2008-2009. Absoluts

	<i>Barcelona</i>		<i>Regió Metropolitana</i>		<i>Província Barcelona</i>		<i>Catalunya</i>	
	<i>Centres</i>	<i>Treball.</i>	<i>Centres</i>	<i>Treball.</i>	<i>Centres</i>	<i>Treball.</i>	<i>Centres</i>	<i>Treball.</i>
2008	76.618	917.061	176.869	1.862.689	194.585	1.997.870	270.534	2.588.983
Agricultura	35	311	283	1.242	656	2.324	1.916	7.386
Indústria	4.332	92.804	20.310	335.885	23.661	384.776	31.300	503.283
Construcció	6.902	49.139	22.625	135.791	25.450	149.064	38.980	218.456
Serveis	65.349	774.807	133.651	1.389.771	144.818	1.461.706	198.338	1.859.858
2009	73.524	880.584	167.155	1.764.791	183.820	1.891.867	256.248	2.453.538
Agricultura	31	297	286	1.268	665	2.355	1.985	7.681
Indústria	3.869	83.411	18.318	297.443	21.391	340.112	28.582	448.415
Construcció	6.008	42.653	18.761	113.977	21.083	125.111	32.330	183.133
Serveis	63.616	754.223	129.790	1.352.103	140.681	1.424.289	193.351	1.814.309

Nota: les dades corresponen al 4t trimestre de cada any.

Nota: l'any 2009 ha canviat la Classificació d'activitats econòmiques. Les dades de 2008 s'han revisat amb la nova classificació, per poder establir comparacions.

Departament d'Estadística. Ajuntament de Barcelona.

Font: Departament de Treball. Generalitat de Catalunya.

4. Centres de cotització i treballadors. 2005-2009

2. Centres de cotització i treballadors per grans sectors a Barcelona i àmbits territorials. 2008-2009. Percentatges

	<i>Barcelona</i>		<i>Regió Metropolitana</i>		<i>Província Barcelona</i>		<i>Catalunya</i>	
	<i>Centres</i>	<i>Treball.</i>	<i>Centres</i>	<i>Treball.</i>	<i>Centres</i>	<i>Treball.</i>	<i>Centres</i>	<i>Treball.</i>
2008	100,0	100,0	100,0	100,0	100,0	100,0	100,0	100,0
Agricultura	0,0	0,0	0,2	0,1	0,3	0,1	0,7	0,3
Indústria	5,7	10,1	11,5	18,0	12,2	19,3	11,6	19,4
Construcció	9,0	5,4	12,8	7,3	13,1	7,5	14,4	8,4
Serveis	85,3	84,5	75,6	74,6	74,4	73,2	73,3	71,8
2009	100,0	100,0	100,0	100,0	100,0	100,0	100,0	100,0
Agricultura	0,0	0,0	0,2	0,1	0,4	0,1	0,8	0,3
Indústria	5,3	9,5	11,0	16,9	11,6	18,0	11,2	18,3
Construcció	8,2	4,8	11,2	6,5	11,5	6,6	12,6	7,5
Serveis	86,5	85,7	77,6	76,6	76,5	75,3	75,5	73,9

Nota: les dades corresponen al 4t trimestre de cada any.

Nota: l'any 2009 ha canviat la Classificació d'activitats econòmiques. Les dades de 2008 s'han revisat amb la nova classificació, per poder establir comparacions.

Departament d'Estadística. Ajuntament de Barcelona.

Font: Departament de Treball. Generalitat de Catalunya.

4. Centres de cotització i treballadors. 2005-2009

3. Centres de cotització i treballadors segons grandària a Barcelona

<i>Sector / grandària</i>	<i>Centres</i>	<i>%</i>	<i>Treballadors</i>	<i>%</i>	<i>Treballadors/ centre</i>
2005	78.657		904.935		12
2006	78.787		935.931		12
2007	78.817		953.000		12
2008	76.618		917.061		12
2009	73.524	100,0	880.584	100,0	12
d' 1 a 10 treballadors	63.175	85,9	164.032	18,6	3
d'11 a 100 treballadors	9.235	12,6	255.650	29,0	28
de 101 a 1.000 treballadors	1.038	1,4	266.414	30,3	257
més de 1.000 treballadors	76	0,1	194.488	22,1	2.559
Agricultura	31	100,0	297	100,0	10
d' 1 a 10 treballadors	23	74,2	52	17,5	2
d'11 a 100 treballadors	7	22,6	122	41,1	17
de 101 a 1.000 treballadors	1	3,2	123	41,4	123
Indústria i construcció	9.877	100,0	126.064	100,0	13
d' 1 a 10 treballadors	8.346	84,5	22.892	18,2	3
d'11 a 100 treballadors	1.373	13,9	36.120	28,7	26
de 101 a 1.000 treballadors	147	1,5	39.274	31,2	267
més de 1.000 treballadors	11	0,1	27.778	22,0	2.525
Serveis	63.616	100,0	754.223	100,0	12
d' 1 a 10 treballadors	54.806	86,2	141.088	18,7	3
d'11 a 100 treballadors	7.855	12,3	219.408	29,1	28
de 101 a 1.000 treballadors	890	1,4	227.017	30,1	255
més de 1.000 treballadors	65	0,1	166.710	22,1	2.565

Nota: les dades corresponen al 4t trimestre de cada any.

Nota: l'any 2009 ha canviat la Classificació d'activitats econòmiques.

Departament d'Estadística. Ajuntament de Barcelona.

Font: Departament de Treball. Generalitat de Catalunya.

4. Centres de cotització i treballadors. 2005-2009

4. Centres de cotització i treballadors per sectors a Barcelona. 2009

<i>Sectors (CCAIE-2009)</i>	<i>Centres</i>	<i>%</i>	<i>Treballadors</i>	<i>%</i>	<i>Treballadors/ centre</i>
TOTAL	73.524	100,0	880.584	100,0	12
A. Agricultura, ramaderia i pesca	31	0,0	297	0,0	10
B. Indústries extractives	5	0,0	67	0,0	13
C. Indústries manufactureres	3.729	5,1	68.895	7,8	18
D. Energia elèctrica i gas	41	0,1	2.513	0,3	61
E. Aigua, sanejament, residus	94	0,1	11.936	1,4	127
F. Construcció	6.008	8,2	42.653	4,8	7
G. Comerç i reparacions	17.722	24,1	132.862	15,1	7
H. Transports i emmagatzematge	2.636	3,6	40.332	4,6	15
I. Hosteleria	6.882	9,4	55.394	6,3	8
J. Informació i comunicacions	2.692	3,7	45.322	5,1	17
K. Activitats financeres i d'assegurances	1.088	1,5	41.546	4,7	38
L. Activitats immobiliàries	3.737	5,1	9.179	1,0	2
M. Activitats professionals, tècniques	8.500	11,6	69.119	7,8	8
N. Activitats administratives i serveis auxiliars	4.437	6,0	90.664	10,3	20
O. Administració pública	425	0,6	79.447	9,0	187
P. Educació	2.037	2,8	58.415	6,6	29
Q. Activitats sanitàries i serveis socials	3.132	4,3	80.965	9,2	26
R. Activitats artístiques, recreatives	1.307	1,8	19.788	2,2	15
S. Altres serveis	5.285	7,2	26.326	3,0	5
T. Llars que ocupen personal domèstic	3.689	5,0	4.544	0,5	1
U. Organismes extraterritorials	47	0,1	320	0,0	7

Nota: les dades corresponen al 4t trimestre de cada any.

Nota: l'any 2009 ha canviat la Classificació d'activitats econòmiques.

Departament d'Estadística. Ajuntament de Barcelona.

Font: Departament de Treball. Generalitat de Catalunya.

4. Centres de cotització i treballadors. 2005-2009

5. Centres de cotització i treballadors per divisions a Barcelona. 2009

<i>Sectors (CCAIE-2009)</i>	<i>Centres</i>	<i>Treballadors</i>	<i>Treballadors/ centre</i>
TOTAL	73.524	880.584	12
01. Agricultura, ramaderia, caça i serveis relacionats	18	69	4
02. Silvicultura i explotació forestal	12	225	19
03. Pesca i aqüicultura	1	3	3
05. Extracció d'antracita, hulla, lignit i torba	0	0	-
06. Extracció de petroli brut i de gas natural	0	0	-
07. Extracció de minerals metàl·lics	0	0	-
08. Extracció minerals no metàl·lics ni energètics	5	67	13
09. Activitats de suport a les indústries extractives	0	0	-
10. Indústries productes alimentaris	303	5.939	20
11. Fabricació de begudes	45	1.250	28
12. Indústries del tabac	0	0	-
13. Indústries tèxtils	125	1.564	13
14. Confecció de peces de vestir	383	2.385	6
15. Indústria del cuir i del calçat	34	123	4
16. Indústria de la fusta i del suro, llevat de mobles	108	407	4
17. Indústries del paper	66	1.345	20
18. Arts gràfiques i reproducció suports enregistrats	647	4.360	7
19. Coqueries i refinació del petroli	2	3	2
20. Indústries químiques	136	5.931	44
21. Fabricació de productes farmacèutics	85	7.640	90
22. Fabricació productes cautxú i matèries plàstiques	114	1.060	9
23. Fabricació altres productes minerals no metàl·lics	98	2.884	29
24. Metal·lúrgia; fabr. prod. ferro, acer i ferroaliatges	40	513	13
25. Fabricació prod. metàl·lics, llevat maquinària i equips	441	2.903	7
26. Fabricació prod. informàtics, electrònics i òptics	81	788	10
27. Fabricació materials i equips elèctrics	95	4.857	51
28. Fabricació maquinària i equips ncaa	263	3.448	13
29. Fabricació vehicles de motor, remolcs i semiremolcs	37	16.568	448
30. Fabricació altres materials de transport	52	538	10
31. Fabricació de mobles	121	487	4
32. Indústries manufactureres diverses	234	1.652	7
33. Reparació i instal·lació de maquinària i equips	219	2.250	10
35. Subministrament d'energia elèctrica, gas, vapor	41	2.513	61
36. Captació, potabilització i distribució d'aigua	26	2.786	107
37. Recollida i tractament d'aigües residuals	7	171	24
38. Activ. recollida, tractament i eliminació residus	57	8.972	157
39. Activ. descontaminació i altres serv. gestió residus	4	7	2
41. Construcció d'immobles	2.714	18.510	7
42. Construcció d'obres d'enginyeria civil	451	3.471	8
43. Activitats especialitzades de la construcció	2.843	20.672	7
45. Venda i reparació vehicles de motor i motocicletes	1.072	8.050	8
46. Comerç a l'engròs i intermediaris del comerç	5.869	49.347	8
47. Comerç al detall	10.781	75.465	7
49. Transport terrestre; transport per canonades	1.491	18.851	13

(continua)

4. Centres de cotització i treballadors. 2005-2009

5. Centres de cotització i treballadors per divisions a Barcelona. 2009

<i>Sectors (CCAIE-2009)</i>	<i>Centres</i>	<i>Treballadors</i>	<i>Treballadors/ centre</i>
50. Transport marítim i per vies de navegació interiors	13	354	27
51. Transport aeri	22	1.797	82
52. Emmagatzematge i activitats afins al transport	970	13.092	13
53. Activitats postals i de correus	140	6.238	45
55. Serveis d'allotjament	582	13.059	22
56. Serveis de menjar i begudes	6.300	42.335	7
58. Edició	730	11.045	15
59. Activ. Cinematografia, vídeo i televisió; so i ed. musical	413	3.487	8
60. Activ. emissió i programació ràdio i televisió	45	1.460	32
61. Telecomunicacions	264	7.202	27
62. Serveis de tecnologies de la informació	1.027	20.106	20
63. Serveis d'informació	213	2.022	9
64. Mediació financera	250	26.579	106
65. Assegurances, reassurances i fons de pensions	207	9.801	47
66. Activitats auxiliars de la mediació financera i d'asseg.	631	5.166	8
68. Activitats immobiliàries	3.737	9.179	2
69. Activitats jurídiques i de comptabilitat	3.627	23.584	7
70. Activ. seus centrals; activ. consultoria gestió empres.	607	5.142	8
71. Serveis tècnics d'arquitectura i enginyeria	1.730	13.109	8
72. Recerca i desenvolupament	254	7.942	31
73. Publicitat i estudis de mercat	1.560	13.046	8
74. Altres activ. professionals, científiques i tècniques	614	5.734	9
75. Activitats veterinàries	108	562	5
77. Activitats de lloguer	1.616	14.249	9
78. Activitats relacionades amb l'ocupació	286	13.461	47
79. Activ. agències viatges, operadors turístics i altres rel.	459	5.753	13
80. Activitats de seguretat i investigació	126	4.732	38
81. Serveis a edificis i activitats de jardineria	1.087	36.072	33
82. Activ. administratives d'oficina i altres activ. auxiliars	863	16.397	19
84. Administració pública, defensa i Seguretat Social	425	79.447	187
85. Educació	2.037	58.415	29
86. Activitats sanitàries	2.535	57.320	23
87. Activitats de serveis socials amb allotjament	311	9.962	32
88. Activitats de serveis socials sense allotjament	286	13.683	48
90. Activitats de creació, artístiques i d'espectacles	451	4.276	9
91. Activ. biblioteques, arxius, museus i altres culturals	127	2.414	19
92. Activ. relacionades amb jocs d'atzar i apostes	178	1.714	10
93. Activitats esportives, recreatives i d'entreteniment	551	11.384	21
94. Activitats associatives	2.263	12.785	6
95. Reparació ordinadors, efectes personals i domèstics	304	1.879	6
96. Altres activitats de serveis personals	2.718	11.662	4
97. Activ. llars que ocupen personal domèstic	3.689	4.544	1
98. Activ. llars que produeixen béns i serveis ús propi	0	0	-
99. Organismes extraterritorials	47	320	7

Nota: les dades corresponen al 4t trimestre de cada any.

Nota: l'any 2009 ha canviat la Classificació d'activitats econòmiques.

Departament d'Estadística. Ajuntament de Barcelona.

Font: Departament de Treball. Generalitat de Catalunya.

5. Atur registrat. 2005-2009

5. Atur registrat. 2005-2009

1. Atur registrat per mesos a Barcelona

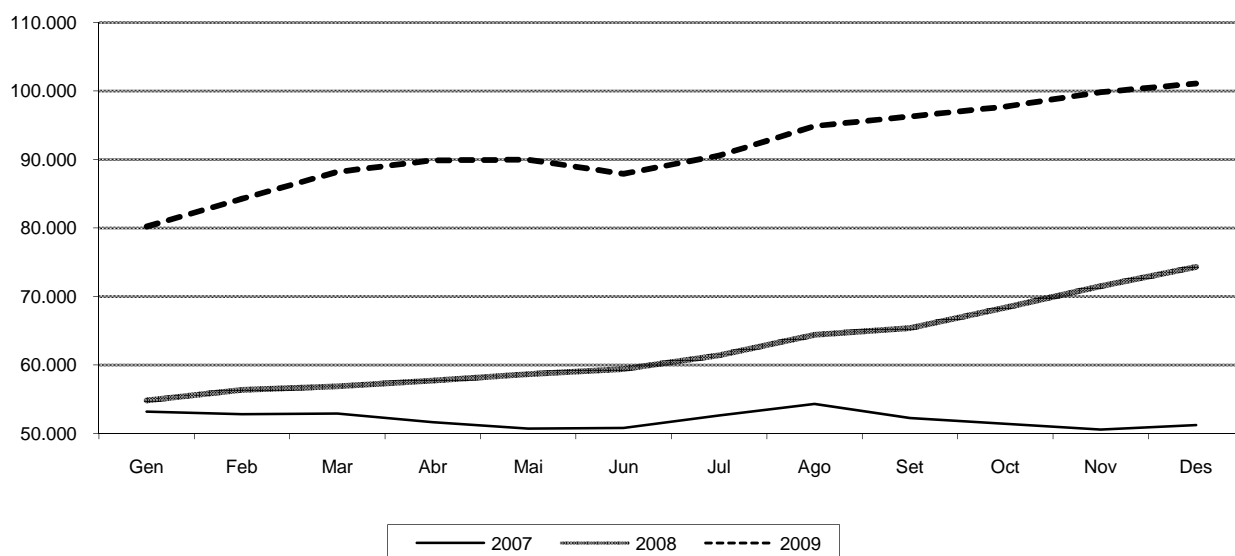
	2005	2006	2007	2008	2009	% Variació 2008-2009
Gener	61.824	55.444	53.208	54.804	80.207	46,4
Febrer	61.495	56.321	52.841	56.340	84.278	49,6
Març	61.431	56.567	52.921	56.867	88.206	55,1
Abril	58.577	55.086	51.641	57.687	89.865	55,8
Maig	56.273	54.072	50.712	58.629	89.941	53,4
Juny	54.968	53.691	50.790	59.374	87.917	48,1
Juliol	56.916	54.932	52.629	61.404	90.563	47,5
Agost	58.045	55.987	54.331	64.368	94.853	47,4
Setembre	57.335	53.621	52.261	65.356	96.250	47,3
Octubre	54.829	53.329	51.424	68.344	97.722	43,0
Novembre	51.533	53.503	50.571	71.510	99.798	39,6
Desembre	53.606	53.279	51.243	74.304	101.069	36,0

Nota: L'any 2005 s'ha modificat la metodologia. Les dades no són comparables amb anys anteriors.

Departament d'Estadística. Ajuntament de Barcelona.

Font: Departament de Treball. Generalitat de Catalunya.

Atur registrat per mesos a Barcelona



5. Atur registrat. 2005-2009

2. Característiques de l'atur registrat a Barcelona

	2005	%	2006	%	2007	%	2008	%	2009	%
Sexe	53.606	100,0	53.279	100,0	51.243	100,0	74.304	100,0	101.069	100,0
Homes	24.735	46,1	24.252	45,5	23.712	46,3	38.297	51,5	53.634	53,1
Dones	28.871	53,9	29.027	54,5	27.531	53,7	36.007	48,5	47.435	46,9
Edat	53.606	100,0	53.279	100,0	51.243	100,0	74.304	100,0	101.069	100,0
16-19 anys	1.346	2,5	1.162	2,2	901	1,8	1.109	1,5	1.306	1,3
20-24 anys	3.218	6,0	3.015	5,7	2.862	5,6	4.738	6,4	6.111	6,0
25-29 anys	6.627	12,4	6.597	12,4	6.130	12,0	9.899	13,3	13.132	13,0
30-34 anys	7.216	13,5	7.238	13,6	7.080	13,8	11.738	15,8	16.130	16,0
35-39 anys	6.240	11,6	6.295	11,8	6.050	11,8	9.840	13,2	14.624	14,5
40-44 anys	5.257	9,8	5.234	9,8	5.140	10,0	8.057	10,8	11.791	11,7
45-49 anys	4.774	8,9	4.803	9,0	4.618	9,0	6.729	9,1	9.877	9,8
50-54 anys	5.419	10,1	5.471	10,3	5.153	10,1	6.935	9,3	9.525	9,4
55-59 anys	7.583	14,1	7.353	13,8	6.987	13,6	7.966	10,7	9.730	9,6
60 i més anys	5.823	10,9	6.061	11,4	6.322	12,3	7.293	9,8	8.843	8,7
No consta	103	0,2	50	0,1	-	-	-	-	-	-
Nacionalitat	53.606	100,0	53.279	100,0	51.243	100,0	74.304	100,0	101.069	100,0
Espanyola	46.743	87,2	45.420	85,2	43.967	85,8	59.091	79,5	78.536	77,7
Estrangera	6.863	12,8	7.859	14,8	7.276	14,2	15.213	20,5	22.533	22,3
Nivell formatiu	53.606	100,0	53.279	100,0	51.243	100,0	74.304	100,0	101.069	100,0
Sense estudis	99	0,2	118	0,2	126	0,2	204	0,3	288	0,3
Estudis primaris incomplets	1.468	2,7	1.456	2,7	1.271	2,5	1.994	2,7	2.710	2,7
Estudis primaris complets	2.910	5,4	3.248	6,1	2.908	5,7	4.060	5,5	5.636	5,6
Programes Formació Professional	3.820	7,1	3.994	7,5	3.930	7,7	5.678	7,6	7.880	7,8
Educació general	34.382	64,1	33.294	62,5	32.031	62,5	46.233	62,2	62.097	61,4
Tècnics-professionals superiors	3.397	6,3	3.471	6,5	3.394	6,6	5.109	6,9	7.031	7,0
Universitaris primer cicle	2.442	4,6	2.603	4,9	2.500	4,9	3.500	4,7	4.894	4,8
Universitaris segon cicle	4.901	9,1	4.967	9,3	4.958	9,7	7.359	9,9	10.363	10,3
Altres estudis post-secundaris	84	0,2	78	0,1	70	0,1	106	0,1	170	0,2
No consta	103	0,2	50	0,1	55	0,1	61	0,1	0	0,0
Sectors econòmics (1)	-	-	-	-	-	-	-	-	101.069	100,0
A. Agricultura, ramaderia i pesca	-	-	-	-	-	-	-	-	311	0,3
B. Indústries extractives	-	-	-	-	-	-	-	-	41	0,0
C. Indústries manufactureres	-	-	-	-	-	-	-	-	11.249	11,1
D. Energia elèctrica i gas	-	-	-	-	-	-	-	-	81	0,1
E. Aigua, sanejament, residus	-	-	-	-	-	-	-	-	621	0,6
F. Construcció	-	-	-	-	-	-	-	-	12.365	12,2
G. Comerç i reparacions	-	-	-	-	-	-	-	-	15.008	14,8
H. Transports i emmagatzematge	-	-	-	-	-	-	-	-	3.294	3,3
I. Hosteleria	-	-	-	-	-	-	-	-	8.562	8,5
J. Informació i comunicacions	-	-	-	-	-	-	-	-	3.449	3,4
K. Activ. financeres i d'assegurances	-	-	-	-	-	-	-	-	1.024	1,0
L. Activitats immobiliàries	-	-	-	-	-	-	-	-	1.118	1,1
M. Activitats professionals, tècniques	-	-	-	-	-	-	-	-	14.216	14,1
N. Activ. administratives i serv.auxiliars	-	-	-	-	-	-	-	-	13.604	13,5
O. Administració pública	-	-	-	-	-	-	-	-	844	0,8
P. Educació	-	-	-	-	-	-	-	-	2.491	2,5
Q. Activitats sanitàries i serv. socials	-	-	-	-	-	-	-	-	3.184	3,2
R. Activitats artístiques, recreatives	-	-	-	-	-	-	-	-	1.971	2,0
S. Altres serveis	-	-	-	-	-	-	-	-	3.108	3,1
T. Llars ocupen personal domèstic	-	-	-	-	-	-	-	-	416	0,4
U. Organismes extraterritorials	-	-	-	-	-	-	-	-	25	0,0
Sense ocupació anterior	-	-	-	-	-	-	-	-	4.087	4,0
Taxa de cobertura de l'atur (%)	-	-	-	-	-	-	-	-	-	71,1

Nota: Dades corresponents al mes de desembre de cada any.

Nota: L'any 2005 s'ha modificat la metodologia. Les dades no són comparables amb anys anteriors.

(1) L'any 2009 ha canviat la Classificació d'activitats econòmiques. Les dades no són comparables amb anys anteriors.

Departament d'Estadística. Ajuntament de Barcelona.

Font: Departament de Treball. Generalitat de Catalunya.

5. Atur registrat. 2005-2009

3. Estimació de l'atur registrat a Barcelona per districtes. 2009

<i>Districtes</i>	<i>2009</i>	<i>%</i>
BARCELONA	101.069	100,0
1. Ciutat Vella	9.355	9,3
2. Eixample	14.297	14,1
3. Sants-Montjuïc	12.030	11,9
4. Les Corts	4.024	4,0
5. Sarrià-Sant Gervasi	5.195	5,1
6. Gràcia	7.153	7,1
7. Horta Guinardó	10.778	10,7
8. Nou Barris	12.667	12,5
9. Sant Andreu	9.678	9,6
10. Sant Martí	15.880	15,7
No consta	12	0,0

Nota: Estimació per districtes a partir de dades facilitades per codis postals.

Nota: Dades corresponents al mes de desembre de l'any.

Departament d'Estadística. Ajuntament de Barcelona.

Font: Departament de Treball. Generalitat de Catalunya.

5. Atur registrat. 2005-2009

4. Atur registrat a Barcelona i àmbits territorials

	<i>Barcelona</i>	<i>Província Barcelona</i>	<i>Catalunya</i>	<i>Espanya</i>
2005	57,5	207,8	265,5	2.069,9
2006	54,7	203,5	260,8	2.039,4
2007	52,0	199,0	256,4	2.039,0
2008	62,4	253,0	333,7	2.736,1
2009	91,7	385,4	511,6	3.644,0

Nota: dades en milers. Mitjanes anuals.

L'any 2005 s'ha modificat la metodologia. Les dades no són comparables amb anys anteriors.

Departament d'Estadística. Ajuntament de Barcelona.

Font: Departament de Treball. Generalitat de Catalunya.

5. Atur registrat. 2005-2009

5. Taxes de variacions interanuals d'atur registrat a Barcelona i àmbits territorials. 2006-2009

	<i>Barcelona</i>	<i>Província Barcelona</i>	<i>Catalunya</i>	<i>Espanya</i>
2006	-4,9	-2,1	-1,8	-1,5
2007	-4,9	-2,2	-1,7	0,0
2008	20,0	27,1	30,1	34,2
2009	47,0	52,3	53,3	33,2

Nota: Les taxes s'han calculat segons les mitjanes anuals de l'atur registrat.

L'any 2005 s'ha modificat la metodologia. Les dades no són comparables amb anys anteriors.

Departament d'Estadística. Ajuntament de Barcelona.

Font: Departament de Treball. Generalitat de Catalunya.

6. Contractació laboral. 2005-2009

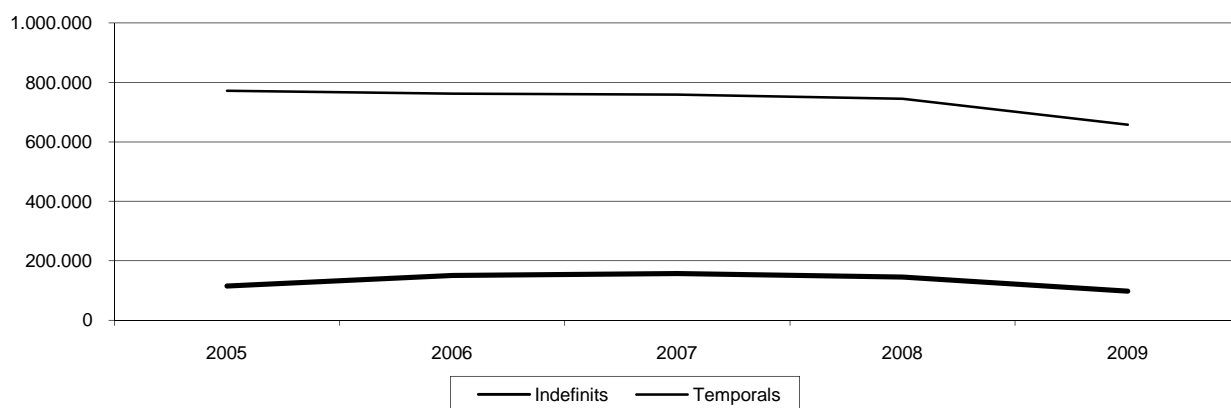
6.Contractació laboral. 2005-2009

1.Contractes de treball registrats a Barcelona

	2005	%	2006	%	2007	%	2008	%	2009	%
TOTAL	887.269	100,0	912.761	100,0	915.196	100,0	889.354	100,0	756.279	100,0
Indefinits	115.529	13,0	150.217	16,5	156.412	17,1	144.588	16,3	98.147	13,0
Temporals	771.740	87,0	762.544	83,5	758.784	82,9	744.766	83,7	658.132	87,0

Departament d'Estadística. Ajuntament de Barcelona.
 Font: Departament de Treball. Generalitat de Catalunya.

Contractes de treball registrats a Barcelona



6. Contractació laboral. 2005-2009

2. Característiques dels contractes de treball a Barcelona. 2009

	TOTAL	%	Indefinits	%	Temporals	%
Sexe	756.279	100,0	98.147	100,0	658.132	100,0
Homes	347.167	45,9	48.838	49,8	298.329	45,3
Dones	409.112	54,1	49.309	50,2	359.803	54,7
Edat	756.279	100,0	98.147	100,0	658.132	100,0
16-19 anys	34.514	4,6	3.164	3,2	31.350	4,8
20-24 anys	158.410	20,9	15.200	15,5	143.210	21,8
25-29 anys	165.857	21,9	21.754	22,2	144.103	21,9
30-44 anys	292.529	38,7	42.293	43,1	250.236	38,0
45 i més anys	104.969	13,9	15.736	16,0	89.233	13,6
Nivell formatiu	756.279	100,0	98.147	100,0	658.132	100,0
Sense estudis	51.266	6,8	7.421	7,6	43.845	6,7
Estudis primaris incomplets	32.433	4,3	5.150	5,2	27.283	4,1
Programes formació professional	78.031	10,3	7.555	7,7	70.476	10,7
Educació general	436.115	57,7	53.102	54,1	383.013	58,2
Tècnics-professionals superiors	31.263	4,1	5.225	5,3	26.038	4,0
Universitaris primer cicle	60.447	8,0	6.206	6,3	54.241	8,2
Universitaris segon i tercer cicle	66.724	8,8	13.488	13,7	53.236	8,1
Nacionalitat	756.279	100,0	98.147	100,0	658.132	100,0
Espanyola	542.776	71,8	69.227	70,5	473.549	72,0
Estrangera	213.503	28,2	28.920	29,5	184.583	28,0
Temps de durada	-	-	-	-	658.132	100,0
Fins a 1 mes	-	-	-	-	280.605	42,6
de >1 a 3 mesos	-	-	-	-	68.717	10,4
de >3 a 6 mesos	-	-	-	-	64.810	9,8
de >6 a 12 mesos	-	-	-	-	20.735	3,2
més de 12 mesos	-	-	-	-	7.039	1,1
Indeterminada	-	-	-	-	216.226	32,9
Grandària de l'empresa	756.279	100,0	98.147	100,0	658.132	100,0
D'1 a 5 treballadors	87.489	11,6	23.505	23,9	63.984	9,7
de 6 a 10	49.357	6,5	10.098	10,3	39.259	6,0
d'11 a 25	80.490	10,6	14.379	14,7	66.111	10,0
de 26 a 50	77.398	10,2	11.241	11,5	66.157	10,1
de 51 a 100	79.781	10,5	9.715	9,9	70.066	10,6
de 101 a 500	159.052	21,0	16.441	16,8	142.611	21,7
de 501 a 1.000	49.070	6,5	4.861	5,0	44.209	6,7
de 1.001 a 5.000	133.481	17,6	5.047	5,1	128.434	19,5
més de 5.000	34.980	4,6	1.155	1,2	33.825	5,1
sense especificar	5.181	0,7	1.705	1,7	3.476	0,5
Sector activitat (1)	756.279	100,0	98.147	100,0	658.132	100,0
Agricultura	750	0,1	140	0,1	610	0,1
Indústria	19.493	2,6	4.379	4,5	15.114	2,3
Construcció	46.883	6,2	7.265	7,4	39.618	6,0
Serveis	689.153	91,1	86.363	88,0	602.790	91,6
Grup d'ocupació	756.279	100,0	98.147	100,0	658.132	100,0
Directius	4.673	0,6	2.545	2,6	2.128	0,3
Tècnics/Científics	111.471	14,7	11.782	12,0	99.689	15,1
Tècnics/Professionals suport	96.590	12,8	17.007	17,3	79.583	12,1
Administratius	86.654	11,5	15.948	16,2	70.706	10,7
Serveis	235.530	31,1	26.712	27,2	208.818	31,7
Agricultura/Pesca	1.342	0,2	172	0,2	1.170	0,2
Treballadors qualificats	33.309	4,4	4.073	4,1	29.236	4,4
Operaris maquinària	20.372	2,7	4.426	4,5	15.946	2,4
Treballadors sense qualificar	166.338	22,0	15.482	15,8	150.856	22,9

(1) L'any 2009 ha canviat la Classificació d'activitats econòmiques.

Departament d'Estadística. Ajuntament de Barcelona.
 Font: Departament de Treball. Generalitat de Catalunya.

6.Contractació laboral. 2005-2009

3.Contractes de treball registrats a Barcelona i àmbits territorials

	<i>Barcelona</i>		<i>Regió Metropolitana</i>		<i>Província Barcelona</i>		<i>Catalunya</i>		<i>Espanya</i>	
		%		%		%		%		%
2005	887.269	100,0	1.874.593	100,0	2.008.194	100,0	2.667.843	100,0	17.164.965	100,0
Indefinits	115.529	13,0	240.460	12,8	259.104	12,9	341.822	12,8	1.542.838	9,0
Temporals	771.740	87,0	1.634.133	87,2	1.749.090	87,1	2.326.021	87,2	15.622.127	91,0
2006	912.761	100,0	1.999.753	100,0	2.153.866	100,0	2.867.327	100,0	18.526.772	100,0
Indefinits	150.217	16,5	323.760	16,2	352.006	16,3	472.770	16,5	2.177.245	11,8
Temporals	762.544	83,5	1.675.993	83,8	1.801.860	83,7	2.394.557	83,5	16.349.527	88,2
2007	915.196	100,0	1.999.597	100,0	2.146.589	100,0	2.860.905	100,0	18.622.108	100,0
Indefinits	156.412	17,1	337.107	16,9	363.000	16,9	485.787	17,0	2.220.384	11,9
Temporals	758.784	82,9	1.662.490	83,1	1.783.589	83,1	2.375.118	83,0	16.401.724	88,1
2008	889.354	100,0	1.787.203	100,0	1.907.559	100,0	2.521.892	100,0	16.601.237	100,0
Indefinits	144.588	16,3	298.688	16,7	321.033	16,8	425.932	16,9	1.902.605	11,5
Temporals	744.766	83,7	1.488.515	83,3	1.586.526	83,2	2.095.960	83,1	14.698.632	88,5
2009	756.279	100,0	1.468.336	100,0	1.558.909	100,0	2.077.080	100,0	14.021.837	100,0
Indefinits	98.147	13,0	196.831	13,4	210.821	13,5	282.630	13,6	1.312.414	9,4
Temporals	658.132	87,0	1.271.505	86,6	1.348.088	86,5	1.794.450	86,4	12.709.423	90,6

Departament d'Estadística. Ajuntament de Barcelona.

Font: Departament de Treball. Generalitat de Catalunya.

7. Enquesta trimestral de cost laboral. 2005-2009

7.Enquesta trimestral de cost laboral. 2005-2009

1.Costos laborals a Catalunya

	2005		2006		2007		2008		2009	
	Euros	Taxa	Euros	Taxa	Euros	Taxa	Euros	Taxa	Euros	Taxa
Cost laboral treballador										
Cost total	2.243,4	2,7	2.322,8	3,5	2.437,9	5,0	2.551,7	4,7	2.685,6	5,2
Cost salarial	1.678,9	2,3	1.736,4	3,4	1.810,5	4,3	1.889,6	4,4	1.982,1	4,9
Altres costos	564,5	3,8	586,4	3,9	627,3	7,0	662,1	5,5	703,6	6,3
Cost laboral hora efectiva										
Cost total	16,6	3,1	17,3	4,2	18,3	5,8	19,0	3,8	20,5	7,9
Cost salarial	12,4	2,5	13,0	4,8	13,6	4,6	14,1	3,7	15,1	7,1
Altres costos	4,2	5,0	4,3	2,4	4,7	9,3	4,9	4,3	5,4	10,2

Nota: mitjanes anuals a partir de dades trimestrals.

Taxa: variació de les mitjanes anuals respecte les de l'any anterior.

Departament d'Estadística. Ajuntament de Barcelona.

Font: Enquesta Trimestral de Cost Laboral. Instituto Nacional de Estadística.

7.Enquesta trimestral de cost laboral. 2005-2009

2.Costos laborals a Catalunya i Espanya

	2005		2006		2007		2008		2009	
	Catalunya	Espanya	Catalunya	Espanya	Catalunya	Espanya	Catalunya	Espanya	Catalunya	Espanya
Cost total	2.243,4	2.110,1	2.322,8	2.183,6	2.437,9	2.271,9	2.551,7	2.390,4	2.685,6	2.516,8
Cost salarial	1.678,9	1.560,2	1.736,4	1.613,7	1.810,5	1.676,7	1.889,6	1.762,8	1.982,1	1.858,0
Altres costos	564,5	549,9	586,4	569,9	627,3	595,2	662,1	627,6	703,6	658,8

Nota: mitjanes anuals a partir de dades trimestrals. Dades en €/mes.

Departament d'Estadística. Ajuntament de Barcelona.

Font: Enquesta Trimestral de Cost Laboral. Instituto Nacional de Estadística.

7. Enquesta trimestral de cost laboral. 2005-2009

3. Cost laboral per treballador/mes i sector econòmic a Catalunya. 2009

	<i>Cost total</i>		<i>Cost salarial</i>		<i>Altres costos</i>	
	<i>Euros</i>	<i>Taxa</i>	<i>Euros</i>	<i>Taxa</i>	<i>Euros</i>	<i>Taxa</i>
TOTAL	2.685,6	5,2	1.982,1	4,9	703,6	6,3
Indústria	3.070,7	4,3	2.238,4	3,2	832,3	7,3
Construcció	2.848,4	8,5	2.015,1	10,1	833,3	4,9
Serveis	2.563,6	6,0	1.910,2	5,4	653,4	7,7

Nota: mitjanes anuals a partir de dades trimestrals.

Taxa: variació de les mitjanes anuals respecte les de l'any anterior.

Departament d'Estadística. Ajuntament de Barcelona.

Font: Enquesta Trimestral de Cost Laboral. Instituto Nacional de Estadística.

8. Percepcions econòmiques. 2004-2008

8.Percepcions econòmiques. 2004-2008

1.Assalariats, pensionistes i aturats a la província de Barcelona

	2004	2005	2006	2007	2008
Assalariats					
Nombre	2.442.385	2.563.985	2.657.318	2.647.879	2.601.360
Salari (milers €)	44.552.050	47.632.645	51.511.307	55.635.871	57.700.379
Salari mig anual (€)	18.241	18.578	19.385	21.011	22.181
Pensionistes					
Nombre	1.104.375	1.119.609	1.136.439	1.214.449	1.229.584
Pensió mitja anual (€)	9.687	10.337	11.045	11.044	11.849
Aturats					
Nombre	338.546	345.903	363.301	399.270	493.774
Prestació mitja anual (€)	3.404	3.538	3.693	3.695	3.812

Departament d'Estadística. Ajuntament de Barcelona.

Font: Web de la Agència Tributaria.

8.Percepcions econòmiques. 2004-2008

2.Assalariats, pensionistes i aturats per sexe a la província de Barcelona. 2008

	TOTAL	Homes	Dones
Assalariats			
Nombre	2.601.360	1.415.279	1.186.081
Salari (milers €)	57.700.379	36.250.300	21.450.079
Salari mig anual (€)	22.181	25.614	18.085
Pensionistes			
Nombre	1.229.584	578.332	651.252
Pensió mitja anual (€)	11.849	14.602	9.404
Aturats			
Nombre	493.774	265.552	228.222
Prestació mitja anual (€)	3.812	4.003	3.591

Departament d'Estadística. Ajuntament de Barcelona.

Font: Web de l'Agència Tributaria.

8.Percepcions econòmiques. 2004-2008

3.Assalariats, pensionistes i aturats per sexe a la província de Barcelona i altres àmbits. 2008

	<i>Província Barcelona</i>	<i>Catalunya</i>	<i>Espanya</i>
TOTAL			
Assalariats			
Nombre	2.601.360	3.523.400	19.310.627
Salari (milers €)	57.700.379	74.613.924	366.818.775
Salari mig anual (€)	22.181	21.177	18.996
Pensionistes			
Nombre	1.229.584	1.633.672	8.837.596
Pensió mitja anual (€)	11.849	11.488	11.069
Aturats			
Nombre	493.774	690.469	4.486.292
Prestació mitja anual (€)	3.812	3.638	3.285
HOMES			
Assalariats			
Nombre	1.415.279	1.933.453	10.907.824
Salari (milers €)	36.250.300	47.005.151	235.565.195
Salari mig anual (€)	25.614	24.312	21.596
Pensionistes			
Nombre	578.332	777.611	4.477.987
Pensió mitja anual (€)	14.602	13.988	13.051
Aturats			
Nombre	265.552	375.346	2.442.777
Prestació mitja anual (€)	4.003	3.827	3.488
DONES			
Assalariades			
Nombre	1.186.081	1.589.947	8.402.803
Salari (milers €)	21.450.079	27.608.772	131.253.580
Salari mig anual (€)	18.085	17.365	15.620
Pensionistes			
Nombre	651.252	856.061	4.359.609
Pensió mitja anual (€)	9.404	9.217	9.034
Aturades			
Nombre	228.222	315.123	2.043.515
Prestació mitja anual (€)	3.591	3.414	3.044

Departament d'Estadística. Ajuntament de Barcelona.

Font: Web de l'Agència Tributària.

8.Percepcions econòmiques. 2004-2008

4.Assalariats per grups d'edat i sexe a la província de Barcelona. 2008

	<i>Assalariats</i>			<i>Salari mig anual (€)</i>		
	<i>Total</i>	<i>Homes</i>	<i>Dones</i>	<i>Total</i>	<i>Homes</i>	<i>Dones</i>
TOTAL	2.601.360	1.415.279	1.186.081	22.181	25.614	18.085
Menors 18 anys	16.784	9.147	7.637	3.732	4.206	3.165
18-25 anys	338.432	174.838	163.594	9.780	10.564	8.941
26-35 anys	776.362	412.210	364.152	19.586	21.202	17.757
36-45 anys	686.106	373.676	312.430	25.188	29.041	20.579
46-55 anys	490.760	268.818	221.942	28.735	34.076	22.266
56-65 anys	254.435	161.241	93.194	28.603	32.816	21.313
Més de 65 anys	38.481	15.349	23.132	11.983	20.943	6.038

Departament d'Estadística. Ajuntament de Barcelona.

Font: Web de l'Agència Tributària.

8.Percepcions econòmiques. 2004-2008

5.Assalariats per sectors i sexe a la província de Barcelona. 2008

	<i>Assalariats</i>			<i>Salari mig anual (€)</i>		
	<i>Total</i>	<i>Homes</i>	<i>Dones</i>	<i>Total</i>	<i>Homes</i>	<i>Dones</i>
TOTAL	2.601.360	1.415.279	1.186.081	22.181	25.614	18.085
Energia i aigua	9.340	6.684	2.656	43.217	47.818	31.634
Indústria	446.395	302.344	144.051	26.351	29.127	20.525
Construcció i serveis immobiliaris	283.115	232.408	50.707	20.436	20.811	18.718
Comerç	463.342	231.942	231.400	20.475	25.534	15.404
Transports i comunicacions	142.886	101.428	41.458	25.955	27.511	22.148
Hosteleria i restauració	146.918	70.950	75.968	12.198	13.761	10.739
Entitats financeres i asseguradores	92.049	48.652	43.397	34.353	41.811	25.991
Servei a les empreses	351.729	184.697	167.032	21.200	25.055	16.936
Ensenyament i sanitat	218.143	65.245	152.898	25.243	30.087	23.176
Altres	430.766	163.192	267.574	19.444	23.481	16.982
No consta	16.677	7.737	8.940	15.543	18.330	13.131

Departament d'Estadística. Ajuntament de Barcelona.

Font: Web de l'Agència Tributària.

8.Percepcions econòmiques. 2004-2008

6.Pensionistes per grups d'edat i sexe a la província de Barcelona. 2008

	<i>Pensionistes</i>			<i>Pensió mitja anual (€)</i>		
	<i>Total</i>	<i>Homes</i>	<i>Dones</i>	<i>Total</i>	<i>Homes</i>	<i>Dones</i>
TOTAL	1.229.584	578.332	651.252	11.849	14.602	9.404
Menors 25 anys	9.253	4.075	5.178	3.250	3.184	3.301
26-35 anys	83.692	33.822	49.870	3.932	2.659	4.796
36-55 anys	150.088	72.946	77.142	7.545	7.464	7.622
56-65 anys	211.494	111.340	100.154	14.595	18.089	10.711
66-75 anys	366.234	193.847	172.387	14.202	17.679	10.291
Més de 75 anys	408.823	162.302	246.521	11.716	14.518	9.871

Departament d'Estadística. Ajuntament de Barcelona.

Font: Web de l'Agència Tributaria.

9. Relacions laborals. 2005-2009

9.Relacions laborals. 2005-2009

1.Conciliacions col·lectives i individuals a la província de Barcelona. 2009

	<i>TOTAL</i>	<i>Amb avinença</i>	<i>Sense avinença</i>	<i>Intentades sense efecte</i>	<i>Considerades no presentades</i>	<i>Desistides i altres</i>
Conciliacions col·lectives						
Nombre de conciliacions	168	16	120	22	4	6
Empreses afectades	185	16	129	23	5	12
Treballadors afectats	78.847	5.564	60.960	6.802	1.680	3.841
Conciliacions individuals						
Acomiadaments	41.659	16.201	10.788	12.442	1.536	692
Sancions	2.345	195	1.195	790	112	53
Reclamacions de quantitat	41.917	3.351	11.721	24.262	1.719	864
Altres	8.524	555	3.898	3.482	413	176

Departament d'Estadística. Ajuntament de Barcelona.

Font: Observatori del Treball. Departament de Treball. Generalitat de Catalunya.

9.Relacions laborals. 2005-2009

2.Acords col·lectius d'empresa i de sector a la província de Barcelona. 2004-2008

	<i>Acords col·lectius</i>	<i>Empreses</i>	<i>Treballadors</i>	<i>Increment pactat %</i>	<i>Increment revisat %</i>
2004	655	147.743	1.450.186	3,0	3,5
2005	733	167.489	1.587.618	3,0	3,8
2006	833	167.802	1.628.386	3,1	3,4
2007	887	128.805	1.611.617	2,9	3,8
2008 (1)					
Empresa	672	747	177.098	3,2	3,2
Sector	143	139.783	1.484.199	4,0	4,0

Nota: els increments salarials s'obtenen a partir de la mitjana ponderada -segons nombre de treballadors- de tots els increments dels diferents convenis.

(1) Acords col·lectius registrats fins el 31/3/2009, amb inici d'efectes econòmics durant l'any 2008.

Departament d'Estadística. Ajuntament de Barcelona.

Font: Servei d'Estudis i Estadístiques. Departament de Treball. Generalitat de Catalunya.

9.Relacions laborals. 2005-2009

3.Accidents de treball amb baixa per grans sectors econòmics a la província de Barcelona

	<i>TOTAL</i>	<i>Lleu</i>	<i>Greu</i>	<i>Mortal</i>	<i>% s/ mortal</i>	<i>% s/ total</i>
2005	114.155	113.080	1.014	61	-	-
2006	121.521	120.555	860	106	-	-
2007	119.989	119.037	886	66	-	-
2008	110.916	109.997	849	70	-	-
2009	85.517	84.866	579	72	100,0	100,0
Agricultura	691	680	11	0	0,0	0,8
Indústria	22.611	22.444	154	13	18,1	26,4
Construcció	13.833	13.674	136	23	31,9	16,2
Serveis	48.382	48.068	278	36	50,0	56,6

Nota: les dades d'accidents de treball es refereixen als accidents produïts en el centre de treball.

Nota: les dades per grans sectors econòmics s'han adequat a la nova classificació d'activitats econòmiques CCAE-2009.

Departament d'Estadística. Ajuntament de Barcelona.

Font: Observatori del Treball. Departament de Treball. Generalitat de Catalunya.

9.Relacions laborals. 2005-2009

4.Expedients de regulació d'ocupació resolts i treballadors afectats per tipus i sector econòmic a Barcelona

<i>Sector</i>	<i>Autoritzats</i>													
	<i>Resolts</i>		<i>Total</i>				<i>Pactats</i>		<i>No pactats</i>		<i>No autoritzats</i>		<i>Desistits</i>	
	<i>Exped.</i>	<i>Treball.</i>	<i>Exped.</i>	<i>Treball.</i>	<i>Exped.</i>	<i>Treball.</i>	<i>Exped.</i>	<i>Treball.</i>	<i>Exped.</i>	<i>Treball.</i>	<i>Exped.</i>	<i>Treball.</i>	<i>Exped.</i>	<i>Treball.</i>
2005	133	3.791	111	3.198	107	3.162	4	36	6	73	16	520		
2006	138	1.794	123	1.511	112	1.317	11	194	3	29	12	254		
2007	147	2.190	133	2.053	130	2.003	3	50	5	46	9	91		
2008	184	7.709	166	6.891	162	6.766	4	125	5	210	13	608		
2009	812	28.272	729	26.330	689	24.690	40	1.640	17	193	66	1.749		
Indústria	276	17.539	247	16.410	231	15.313	16	1.097	5	92	24	1.037		
Construcció	63	913	56	777	53	733	3	44	2	4	5	132		
Serveis	473	9.820	426	9.143	405	8.644	21	499	10	97	37	580		

Nota: les dades per grans sectors econòmics s'han adequat a la nova classificació d'activitats econòmiques CCAE-2009.

Departament d'Estadística. Ajuntament de Barcelona.

Font: Observatori del Treball. Departament de Treball. Generalitat de Catalunya.

9.Relacions laborals. 2005-2009

5.Vagues a la província de Barcelona

	<i>TOTAL</i>	<i>Empresa</i>	<i>Sector</i>
2005	119	108	11
2006	106	94	12
2007	119	111	8
2008	118	110	8
2009	127	125	2
Centres de treball convocats	778	699	79
Treballadors convocats	72.666	69.976	2.690
Centres de treball implicats	700	632	68
Treballadors implicats	68.768	66.538	2.230
Treballadors participants	44.883	43.378	1.505
Jornades perdudes	72.628	69.643	2.985
Hores perdudes	572.204	548.324	23.880
Hores perdudes/treballador	13	13	16
Índex d'incidència (1)	61,8	62,0	55,9

(1) Índex d'incidència = Treballadors participants / plantilla convocada * 100.

Departament d'Estadística. Ajuntament de Barcelona.

Font: Observatori del Treball. Departament de Treball. Generalitat de Catalunya.

10. Protecció social. 2004-2008

10. Protecció social. 2004-2008**1. Treballadors afiliats en alta laboral segons règim per àmbits territorials. 2005-2009**

	<i>Barcelona</i>		<i>Província Barcelona</i>		<i>Catalunya</i>		<i>Espanya</i>	
		%		%		%		%
2005	1.011,0	100,0	2.431,7	100,0	3.220,0	100,0	17.894,2	100,0
Règim general	890,6	88,1	1.973,7	81,2	2.566,3	79,7	13.525,5	75,6
R. E. treballadors autònoms	120,4	11,9	393,9	16,2	543,9	16,9	2.942,6	16,4
R. E. empleats de la llar	-	-	49,9	2,1	59,7	1,9	299,5	1,7
Altres Règims especials	-	-	14,1	0,6	50,1	1,6	1.126,7	6,3
2006	1.076,1	100,0	2.516,3	100,0	3.339,2	100,0	18.646,8	100,0
Règim general	926,8	86,1	2.045,7	81,3	2.669,1	79,9	14.211,2	76,2
R. E. treballadors autònoms	121,5	11,3	402,5	16,0	557,5	16,7	3.026,5	16,2
R. E. empleats de la llar	25,4	2,4	55,3	2,2	66,0	2,0	330,3	1,8
Altres Règims especials	2,5	0,2	12,8	0,5	46,6	1,4	1.078,8	5,8
2007	1.100,3	100,0	2.568,1	100,0	3.421,3	100,0	19.236,9	100,0
Règim general	954,7	86,8	2.100,9	81,8	2.751,6	80,4	14.784,2	76,9
R. E. treballadors autònoms	123,2	11,2	412,3	16,1	573,6	16,8	3.131,9	16,3
R. E. empleats de la llar	19,7	1,8	42,4	1,7	51,3	1,5	273,8	1,4
Altres Règims especials	2,6	0,2	12,5	0,5	44,8	1,3	1.047,0	5,4
2008	1.084,8	100,0	2.527,7	100,0	3.362,2	100,0	18.889,6	100,0
Règim general	938,2	86,5	2.060,6	81,5	2.692,3	80,1	14.409,1	76,3
R. E. treballadors autònoms	122,7	11,3	413,0	16,3	588,5	17,5	3.371,7	17,8
R. E. empleats de la llar	21,2	2,0	44,4	1,8	53,7	1,6	281,3	1,5
Altres Règims especials	2,7	0,2	9,6	0,4	27,7	0,8	827,4	4,4
2009	1.029,3	100,0	2.369,7	100,0	3.149,6	100,0	17.829,3	100,0
Règim general	886,7	86,1	1.921,4	81,1	2.506,6	79,6	13.448,8	75,4
R. E. treballadors autònoms	117,1	11,4	391,1	16,5	556,1	17,7	3.203,9	18,0
R. E. empleats de la llar	22,6	2,2	46,6	2,0	56,0	1,8	288,1	1,6
Altres Règims especials	2,9	0,3	10,7	0,4	30,9	1,0	888,5	5,0

Nota: les dades són mitjanes anuals, a partir de dades trimestrals. Dades en milers.

Departament d'Estadística. Ajuntament de Barcelona.

Font: Departament de Treball. Generalitat de Catalunya.

Web de la Seguridad Social. Ministerio de Trabajo e Inmigración.

10. Protecció social. 2004-2008**2. Beneficiaris de les prestacions d'atur per àmbits territorials**

	<i>Província</i>		<i>Catalunya</i>		<i>Espanya</i>	
	<i>Barcelona</i>	<i>%</i>		<i>%</i>		<i>%</i>
2004	135.570	100,0	175.430	100,0	1.262.390	100,0
Nivell contributiu	100.001	73,8	127.809	72,9	663.153	52,5
Nivell assistencial	34.281	25,3	46.055	26,3	559.984	44,4
Renda activa d'inserció	1.288	1,0	1.566	0,9	39.253	3,1
2005	139.515	100,0	181.340	100,0	1.295.201	100,0
Nivell contributiu	103.469	74,2	133.043	73,4	687.034	53,0
Nivell assistencial	34.536	24,8	46.427	25,6	558.501	43,1
Renda activa d'inserció	1.510	1,1	1.870	1,0	49.666	3,8
2006	141.160	100,0	184.825	100,0	1.330.432	100,0
Nivell contributiu	105.172	74,5	136.451	73,8	720.384	54,1
Nivell assistencial	34.506	24,4	46.532	25,2	558.702	42,0
Renda activa d'inserció	1.482	1,0	1.842	1,0	51.346	3,9
2007	151.036	100,0	199.762	100,0	1.421.480	100,0
Nivell contributiu	111.941	74,1	147.194	73,7	780.205	54,9
Nivell assistencial	37.245	24,7	50.244	25,2	575.675	40,5
Renda activa d'inserció	1.850	1,2	2.324	1,2	65.600	4,6
2008	198.496	100,0	267.611	100,0	1.814.631	100,0
Nivell contributiu	151.775	76,5	203.560	76,1	1.100.879	60,7
Nivell assistencial	44.637	22,5	61.334	22,9	646.185	35,6
Renda activa d'inserció	2.084	1,0	2.717	1,0	67.567	3,7

Nota: les dades són mitjanes anuals.

Departament d'Estadística. Ajuntament de Barcelona.

Font: Anuario de Estadísticas. Ministerio de Trabajo e Inmigración.

10. Protecció social. 2004-2008**3. Prestacions d'atur a Barcelona i província Barcelona**

	<i>Nombre rebuts</i>			<i>Import total (milers €)</i>		
	<i>Barcelona</i>	<i>Província</i>	<i>% Barcelona/</i>	<i>Barcelona</i>	<i>Província</i>	<i>% Barcelona/</i>
		<i>Barcelona</i>	<i>Prov.</i>		<i>Barcelona</i>	<i>Prov.</i>
2004	542.916	1.899.705	28,6	313.553,1	1.163.319,4	27,0
2005	487.179	1.803.999	27,0	322.268,9	1.185.806,0	27,2
2006	535.830	2.061.277	26,0	336.576,1	1.283.548,8	26,2
2007	549.249	2.232.410	24,6	344.724,7	1.376.742,9	25,0
2008	696.538	2.864.968	24,3	458.512,0	1.863.864,0	24,6

Departament d'Estadística. Ajuntament de Barcelona.

Font: INEM. Dades facilitades pel Consell Econòmic i Social de Barcelona.

10. Protecció social. 2004-2008

4. Pensions contributives per àmbits territorials

	<i>Província Barcelona</i>		<i>Catalunya</i>		<i>Espanya</i>	
		%		%		%
2004	1.039.741	100,0	1.387.861	100,0	7.878.636	100,0
Incapacitat permanent	115.477	11,1	145.472	10,5	815.097	10,3
Jubilació	627.535	60,4	846.056	61,0	4.619.622	58,6
Viduïtat	269.466	25,9	360.117	25,9	2.136.349	27,1
Orfandat i favor familiar	27.263	2,6	36.216	2,6	307.568	3,9
2005	1.058.520	100,0	1.410.829	100,0	7.979.707	100,0
Incapacitat permanent	118.295	11,2	149.532	10,6	832.789	10,4
Jubilació	640.110	60,5	860.108	61,0	4.678.269	58,6
Viduïtat	273.030	25,8	365.114	25,9	2.165.881	27,1
Orfandat i favor familiar	27.084	2,6	36.074	2,6	302.768	3,8
2006	1.094.414	100,0	1.454.951	100,0	8.165.335	100,0
Incapacitat permanent	123.432	11,3	156.062	10,7	859.780	10,5
Jubilació	667.110	61,0	892.269	61,3	4.809.298	58,9
Viduïtat	277.038	25,3	370.711	25,5	2.196.934	26,9
Orfandat i favor familiar	26.834	2,5	35.909	2,5	299.323	3,7
2007	1.111.792	100,0	1.477.459	100,0	8.273.937	100,0
Incapacitat permanent	127.676	11,5	161.838	11,0	888.776	10,7
Jubilació	677.252	60,9	904.663	61,2	4.863.256	58,8
Viduïtat	280.422	25,2	375.414	25,4	2.225.501	26,9
Orfandat i favor familiar	26.442	2,4	35.544	2,4	296.404	3,6
2008	1.127.334	100,0	1.497.813	100,0	8.390.797	100,0
Incapacitat permanent	129.592	11,5	164.394	11,0	906.835	10,8
Jubilació	688.629	61,1	918.772	61,3	4.936.839	58,8
Viduïtat	282.772	25,1	379.032	25,3	2.249.904	26,8
Orfandat i favor familiar	26.341	2,3	35.615	2,4	297.219	3,5

Nota: les dades són mitjanes anuals.

Departament d'Estadística. Ajuntament de Barcelona.

Font: Anuario de Estadísticas. Ministerio de Trabajo e Inmigración.

10. Protecció social. 2004-2008

5. Import de les pensions contributives per àmbits territorials

	<i>Província Barcelona</i>	<i>Catalunya</i>	<i>Espanya</i>
2004	623,0	597,7	576,6
Incapacitat permanent	699,6	683,5	665,1
Jubilació	695,5	664,3	648,9
Viduitat	457,8	440,7	432,1
Orfandat i favor familiar	264,3	257,9	259,0
2005	657,1	630,9	609,8
Incapacitat permanent	739,1	721,8	700,1
Jubilació	733,2	701,5	686,6
Viduitat	480,4	462,8	455,3
Orfandat i favor familiar	282,3	275,3	278,8
2006	687,7	661,5	641,9
Incapacitat permanent	769,2	752,2	731,6
Jubilació	766,1	735,0	722,7
Viduitat	500,2	482,3	476,7
Orfandat i favor familiar	299,6	291,9	297,5
2007	721,4	694,3	673,7
Incapacitat permanent	809,6	790,9	760,7
Jubilació	803,3	771,5	760,0
Viduitat	521,8	503,2	498,3
Orfandat i favor familiar	315,2	306,9	313,5
2008	771,9	742,8	719,7
Incapacitat permanent	860,5	840,3	801,5
Jubilació	861,9	827,9	814,5
Viduitat	552,8	533,2	529,0
Orfandat i favor familiar	337,7	328,9	338,2

Nota: les dades són mitjanes anuals, en €/mes.

Departament d'Estadística. Ajuntament de Barcelona.

Font: Anuario de Estadísticas. Ministerio de Trabajo e Inmigración.

10. Protecció social. 2004-2008

6. Pensions no contributives a Barcelona i àmbits territorials

	Barcelona		Província Barcelona		Catalunya		Espanya	
		%		%		%		%
2004								
Pensions no contributives	16.356	100,0	44.526	100,0	60.184	100,0	488.472	100,0
Invalidesa	7.580	46,3	19.509	43,8	25.796	42,9	207.025	42,4
Jubilació	8.776	53,7	25.017	56,2	34.388	57,1	281.447	57,6
Pensions assistencials	340	100,0	1.344	100,0	1.855	100,0	36.761	100,0
Malaltia	161	47,4	918	68,3	1.244	67,1	28.273	76,9
Vel·lesa	179	52,6	426	31,7	611	32,9	8.488	23,1
LISMI	683	-	4.671	-	6.523	-	71.117	-
2005								
Pensions no contributives	16.278	100,0	44.332	100,0	59.834	100,0	484.508	100,0
Invalidesa	7.686	47,2	19.465	43,9	25.750	43,0	205.319	42,4
Jubilació	8.592	52,8	24.867	56,1	34.084	57,0	279.189	57,6
Pensions assistencials	97	100,0	1.086	100,0	1.509	100,0	33.101	100,0
Malaltia	40	41,2	763	70,3	1.043	69,1	25.676	77,6
Vel·lesa	57	58,8	323	29,7	466	30,9	7.425	22,4
LISMI	585	-	3.913	-	5.475	-	63.369	-
2006								
Pensions no contributives	16.050	100,0	44.032	100,0	59.352	100,0	481.764	100,0
Invalidesa	7.644	47,6	19.300	43,8	25.558	43,1	204.844	42,5
Jubilació	8.406	52,4	24.732	56,2	33.794	56,9	276.920	57,5
Pensions assistencials	43	100,0	340	100,0	478	100,0	27.857	100,0
Malaltia	18	41,9	240	70,6	333	69,7	22.285	80,0
Vel·lesa	25	58,1	100	29,4	145	30,3	5.572	20,0
LISMI	494	-	2.406	-	3.474	-	54.989	-
2007								
Pensions no contributives	15.824	100,0	43.523	100,0	58.679	100,0	474.381	100,0
Invalidesa	7.617	48,1	19.204	44,1	25.450	43,4	203.401	42,9
Jubilació	8.207	51,9	24.319	55,9	33.229	56,6	270.980	57,1
Pensions assistencials	25	100,0	122	100,0	181	100,0	22.941	100,0
Malaltia	8	32,0	75	61,5	117	64,6	19.397	84,6
Vel·lesa	17	68,0	47	38,5	64	35,4	3.544	15,4
LISMI	378	-	1.963	-	2.823	-	48.877	-
2008								
Pensions no contributives	15.625	100,0	42.799	100,0	57.685	100,0	464.724	100,0
Invalidesa	7.648	48,9	18.862	44,1	25.032	43,4	199.410	42,9
Jubilació	7.977	51,1	23.937	55,9	32.653	56,6	265.314	57,1
Pensions assistencials	13	100,0	76	100,0	114	100,0	19.735	100,0
Malaltia	4	30,8	46	60,5	73	64,0	17.032	86,3
Vel·lesa	9	69,2	30	39,5	41	36,0	2.703	13,7
LISMI	282	-	1.544	-	2.283	-	43.891	-

Nota: les dades són mitjanes anuals. En el municipi de Barcelona les dades són de 31 de desembre de cada any.

Departament d'Estadística. Ajuntament de Barcelona.

Font: Web de l'IDESCAT. Generalitat de Catalunya (pel municipi de Barcelona).

Anuario de Estadísticas. Ministerio de Trabajo e Inmigración.

10. Protecció social. 2004-2008**7. Import de les pensions no contributives per àmbits territorials**

	<i>Província Barcelona</i>	<i>Catalunya</i>	<i>Espanya</i>
2004			
Pensions no contributives	312,5	312,8	320,5
Invalidesa	336,7	337,6	346,1
Jubilació	293,6	294,1	301,7
LISMI	100,4	105,3	113,0
2005			
Pensions no contributives	325,6	326,0	334,7
Invalidesa	350,5	351,8	360,9
Jubilació	306,2	306,5	315,4
LISMI	104,1	108,6	113,5
2006			
Pensions no contributives	338,2	338,6	346,3
Invalidesa	363,9	365,1	373,8
Jubilació	318,2	318,6	325,9
LISMI	141,7	142,4	111,9
2007			
Pensions no contributives	350,8	350,8	365,4
Invalidesa	377,2	378,4	392,4
Jubilació	330,0	329,7	345,2
LISMI	169,7	171,3	131,0
2008			
Pensions no contributives	374,0	374,7	381,1
Invalidesa	402,6	404,4	408,4
Jubilació	351,4	352,0	360,6
LISMI	146,4	147,2	105,8

Nota: les dades són mitjanes anuals, en €/mes.

Departament d'Estadística. Ajuntament de Barcelona.

Font: Anuario de Estadísticas. Ministerio de Trabajo e Inmigración.

11. Enquesta de qualitat de vida en el treball

11. Enquesta de qualitat de vida en el treball

1. Satisfacció amb les condicions de treball de la població ocupada. 2007-2008

	<i>Barcelona Mitjana (0-10)</i>		<i>Catalunya Mitjana (0-10)</i>	
	<i>2007</i>	<i>2008</i>	<i>2007</i>	<i>2008</i>
Satisfacció global amb la feina	7,2	7,2	7,3	7,4
Satisfacció amb les condicions de treball:				
Jornada de treball	6,8	6,9	7,0	7,3
Flexibilitat d'horaris	6,4	6,7	6,6	6,5
Temps de descans	6,5	6,8	6,5	6,8
Vacances i permisos	7,3	7,5	7,2	7,6
Salari	5,9	6,0	6,2	6,1
Estabilitat	7,4	7,1	7,4	7,5
Ajuts socials de l'empresa	4,9	3,2	4,5	2,8
Organització del treball	6,4	7,3	6,7	7,2
Autonomia / Independència	7,5	7,2	7,4	7,7
Formació per l'empresa	6,3	7,7	5,8	5,3
Participació en les decisions	6,4	5,0	6,6	7,0
Activitat desenvolupada	7,7	7,3	7,7	7,8
Possibilitat de promocions	5,4	5,6	5,4	5,3
Valoració dels superiors	6,8	7,4	7,0	7,2
Desenvolupament personal	7,3	7,4	7,4	7,6

Departament d'Estadística. Ajuntament de Barcelona.

Font: Idescat. Departament de Treball. Generalitat de Catalunya i Ministerio de Trabajo e Inmigración.

11. Enquesta de qualitat de vida en el treball

2. Població ocupada segons alguns aspectes de les condicions de treball. 2007-2008

	<i>Barcelona Mitjana (0-10)</i>		<i>Catalunya Mitjana (0-10)</i>	
	<i>2007</i>	<i>2008</i>	<i>2007</i>	<i>2008</i>
Jornada de treball (%)				
Continuada	51,7	55,2	45,5	46,7
Partida	48,3	44,8	54,5	53,3
Mitjana d'hores setmanals ocupació	39,6	39,7	40,0	40,4
Mitjana d'hores desplaçament a la feina	0,6	0,5	0,4	0,3
Tipus transport per desplaçar-se a la feina				
Privat	41,1	41,4	64,5	63,0
Públic	40,4	40,9	12,2	12,8
A peu o en bicicleta	16,1	16,5	21,1	21,5
Altres i no procedeix	2,4	1,2	2,2	2,7
Lloc habitual de dinar dies laborables				
A casa	45,9	52,8	63,8	65,3
Fora de casa	54,1	47,2	36,2	34,7

Departament d'Estadística. Ajuntament de Barcelona.

Font: Idescat. Departament de Treball. Generalitat de Catalunya i Ministerio de Trabajo e Inmigración.

12. Població estrangera i mercat de treball. 2009

12. Població estrangera i mercat de treball. 2009

1. Característiques de l'atur registrat per nacionalitat a Barcelona

	TOTAL	%	Espanyola	%	Estrangera	%
Atur registrat (mitjana anual)	91.722	100,0	72.085	78,6	19.637	21,4
Sexe	91.722	100,0	72.085	100,0	19.637	100,0
Homes	47.843	52,2	35.185	48,8	12.658	64,5
Dones	43.879	47,8	36.900	51,2	6.979	35,5
Edat	91.722	100,0	72.085	100,0	19.637	100,0
de 16 a 19 anys	1.471	1,6	1.317	1,8	154	0,8
de 20 a 24 anys	5.703	6,2	4.590	6,4	1.113	5,7
de 25 a 29 anys	11.995	13,1	8.491	11,8	3.504	17,8
de 30 a 44 anys	37.684	41,1	26.518	36,8	11.166	56,9
45 anys i més	34.869	38,0	31.169	43,2	3.700	18,8
Sector activitat	91.722	100,0	72.085	100,0	19.637	100,0
Agricultura	275	0,3	163	0,2	112	0,6
Indústria	11.137	12,1	9.935	13,8	1.202	6,1
Construcció	10.945	11,9	6.438	8,9	4.507	23,0
Serveis	66.144	72,1	53.219	73,8	12.925	65,8
Sense ocupació anterior	3.221	3,5	2.330	3,2	891	4,5
Evolució atur registrat						
2006	54.653	100,0	47.592	87,1	7.061	12,9
2007	52.047	100,0	45.403	87,2	6.644	12,8
2008	62.416	100,0	51.549	82,6	10.867	17,4
2009	91.722	100,0	72.085	78,6	19.637	21,4
Àmbits territorials						
Barcelona	91.722	100,0	72.085	78,6	19.637	21,4
Província Barcelona	385.360	100,0	313.839	81,4	71.521	18,6
Catalunya	511.609	100,0	404.637	79,1	106.972	20,9
Espanya	3.644.041	100,0	3.142.710	86,2	501.331	13,8

Nota: mitjanes anuals.

Departament d'Estadística. Ajuntament de Barcelona.

Font: Departament de Treball. Generalitat de Catalunya.

INEM. Ministerio Trabajo e Inmigración.

12. Població estrangera i mercat de treball. 2009

2. Característiques dels contractes de treball per nacionalitat a Barcelona

	TOTAL	%	Espanyola	%	Estrangera	%
Tipologia del contracte	756.279	100,0	542.776	100,0	213.503	100,0
Indefinits	98.147	13,0	69.227	12,8	28.920	13,5
Temporals	658.132	87,0	473.549	87,2	184.583	86,5
Sexe	756.279	100,0	542.776	100,0	213.503	100,0
Homes	347.167	45,9	235.103	43,3	112.064	52,5
Dones	409.112	54,1	307.673	56,7	101.439	47,5
Edat	756.279	100,0	542.776	100,0	213.503	100,0
de 16 a 19 anys	34.514	4,6	30.675	5,7	3.839	1,8
de 20 a 24 anys	158.410	20,9	131.676	24,3	26.734	12,5
de 25 a 29 anys	165.857	21,9	114.819	21,2	51.038	23,9
de 30 a 44 anys	292.529	38,7	184.623	34,0	107.906	50,5
45 anys i més	104.969	13,9	80.983	14,9	23.986	11,2
Sector activitat	756.279	100,0	542.776	100,0	213.503	100,0
Agricultura	750	0,1	401	0,1	349	0,2
Indústria	19.493	2,6	15.494	2,9	3.999	1,9
Construcció	46.883	6,2	21.564	4,0	25.319	11,9
Serveis	689.153	91,1	505.317	93,1	183.836	86,1
Evolució contractes						
2005	887.269	100,0	693.369	78,1	193.900	21,9
2006	912.761	100,0	676.383	74,1	236.378	25,9
2007	915.196	100,0	652.785	71,3	262.411	28,7
2008	889.354	100,0	632.438	71,1	256.916	28,9
2009	756.279	100,0	542.776	71,8	213.503	28,2
Àmbits territorials						
Barcelona	756.279	100,0	542.776	71,8	213.503	28,2
Província Barcelona	1.558.909	100,0	1.153.061	74,0	405.848	26,0
Catalunya	2.077.080	100,0	1.490.458	71,8	586.622	28,2
Espanya	14.021.837	100,0	11.073.982	79,0	2.947.855	21,0

Departament d'Estadística. Ajuntament de Barcelona.

Font: Departament de Treball. Generalitat de Catalunya.

INEM. Ministerio de Trabajo e Inmigración.

12. Població estrangera i mercat de treball. 2009

3. Perfil dels estrangers afiliats a la seguretat social per àmbits territorials

	<i>Província Barcelona</i>		<i>Catalunya</i>		<i>Espanya</i>	
		%		%		%
Afiliació						
Total treballadors	2.343.736		3.099.878		17.640.018	
Treballadors estrangers	285.952		397.823		1.811.879	
% treballadors estrangers sobre total treballadors	12,2		12,8		10,3	
Sexe						
Homes	159.414	55,7	230.740	58,0	1.023.729	56,5
Dones	126.536	44,3	167.081	42,0	788.121	43,5
No consta	2	0,0	2	0,0	29	0,0
Nacionalitat						
Unió Europea	67.990	23,8	108.102	27,2	655.216	36,2
No Unió Europea	217.962	76,2	289.721	72,8	1.156.663	63,8
Règim de seguretat social						
General	223.174	78,0	304.644	76,6	1.175.066	64,9
Autònoms	27.138	9,5	38.649	9,7	196.698	10,9
Agrari	5.687	2,0	18.919	4,8	260.427	14,4
Llar	29.832	10,4	35.224	8,9	175.296	9,7
Mar i mineria i carbó	121	0,0	387	0,1	4.392	0,2
Evolució treballadors estrangers						
2005	272.292	11,0	377.855	11,6	1.688.598	9,3
2006	289.929	11,5	406.517	12,2	1.823.974	9,7
2007	309.704	12,1	440.762	13,0	1.981.106	10,3
2008	305.236	12,4	424.268	13,0	1.882.223	10,3
2009	285.952	12,2	397.823	12,8	1.811.879	10,3

Nota: Dades corresponents al darrer dia del mes de desembre de l'any.

Departament d'Estadística. Ajuntament de Barcelona.

Font: Web Seguridad Social. Ministerio de Trabajo e Inmigración.

Notes explicatives

NOTES EXPLICATIVES

Enquesta de Població Activa. EPA

A partir del primer trimestre de l'any 2005, l'INE ha modificat la metodologia de la Enquesta de Població Activa (EPA) per diverses causes: la necessitat d'adequar-se a la nova realitat demogràfica i laboral del país, deguda especialment a l'augment del nombre d'estrangers residents; la incorporació de la nova normativa europea seguint les normes de la Oficina Estadística de la Unió Europea (EUROSTAT) i, per la introducció de millores en el mètode de recollida. Les novetats es poden classificar en tres grups:

- 1) Actualització de la base de població utilitzada: revisió de les xifres de població, noves projeccions de població així com noves formes de càlcul dels factors d'elevació.
- 2) Nova normativa d'EUROSTAT: introducció de noves variables, sistema de submostres.
- 3) Modernització del mètode de recollida de la informació: canvis en el qüestionari, entrevistes realitzades amb el mètode CATI (computer assisted telephone interview).

Finalment, com és habitual al disposar dels resultats definitius d'un cens de població –en aquest cas del Cens 2001-, s'actualitza el disseny de la mostra de l'enquesta.

Les dades de 2005 poden ser comparades amb les de l'any 2001-2004, atès que l'INE ha calculat de nou les dades d'aquest període d'acord amb la nova metodologia.

L'Enquesta de Població Activa (EPA), és una enquesta continua -de periodicitat trimestral- realitzada per l'INE, que té per objecte el coneixement de la situació laboral de la població: actius, ocupats, aturats, inactius. L'EPA es realitza a tot el territori de l'Estat, i es dirigeix a la població resident en habitatges familiars. Atès el gran nombre d'entrevistes -els residents d'aproximadament 65.000 habitatges familiars que abasten a prop de 200.000 persones-, l'enquesta és representativa no només pel conjunt de l'Estat, sinó també en els àmbits de Comunitats Autònomes i Províncies. A nivell de ciutat, l'INE considera que, pel volum d'enquestes realitzades, també es representa per a les ciutats de Madrid, Barcelona i València.

Habitualment, l'INE realitzava l'explotació i difusió de les dades pels àmbits estatal, autonòmic i provincial. Des del 1994, i a través de comanda, també ho fa per l'àmbit de ciutat.

Definicions

Actius: Conjunt de persones de 16 i més anys que subministren mà d'obra per a la producció de béns i serveis econòmics o que estan disponibles i en condicions d'incorporar-se a la producció. Es subdivideixen en ocupats i aturats.

Ocupats: Són les persones de 16 i més anys que durant la setmana de referència, han estat treballant -al menys durant una hora- per compte aliè (assalariats) o han exercit una activitat per compte propi.

Aturats: Es consideren aturats, les persones de 16 o més anys que durant la setmana de referència han estat sense treball, estan disponibles per treballar i estan cercant activament treball en les darreres quatre setmanes. Segons el Reglament CE 1897/2000, l'aturat ha d'estar en contacte amb una oficina pública d'ocupació amb l'objectiu de trobar treball.

Taxa d'activitat: És el quocient, expressat en percentatge, entre la població activa i la població de 16 i més anys.

Taxa específica d'activitat: És el quocient, expressat en percentatge, entre la població activa de 16 a 64 anys i la població de 16 a 64 anys.

Taxa d'ocupació: És el quocient, expressat en percentatge, entre la població ocupada i la població de 16 i més anys.

Taxa específica d'ocupació: És el quocient, expressat en percentatge, entre la població ocupada de 16 a 64 anys i la població de 16 a 64 anys.

Taxa d'atur: És el quocient, expressat en percentatge, entre la població aturada i la població activa.

Taxa específica d'atur: És el quocient, expressat en percentatge, entre la població aturada i la població activa de 16 a 64 anys.

Treballadors afiliats INSS

La informació que s'ofereix en aquest apartat fa referència als treballadors afiliats al Règim General de la Seguretat Social en situació d'alta laboral i situacions assimilades a l'alta. També s'ofereix informació sobre l'evolució del nombre de centres de cotització per sectors econòmics.

La informació procedeix de l'explotació estadística, realitzada per l'INSS, del fitxer d'afiliació dels treballadors als diferents règims de la Seguretat Social, la gestió del qual correspon a la Tresoreria General de la Seguretat Social. Les dades han estat facilitades pel Departament de Treball de la Generalitat de Catalunya.

Els treballadors afiliats figuren agrupats en un compte de cotització a la Seguretat Social. Aquest compte agrupa al col·lectiu de treballadors que pertanyen a una mateixa empresa, i que desenvolupen la seva activitat en una mateixa província.

En aquest sentit, la xifra d'afiliats als centres de cotització situats a la ciutat de Barcelona, no permet conèixer ni la situació laboral dels residents a Barcelona -hi poden haver treballadors que resideixen en altres municipis-, ni els llocs de treball efectivament localitzats a la ciutat -hi poden haver treballadors que pertanyen a una mateixa empresa que treballen en altres municipis de la província de Barcelona i treballadors de la ciutat adscrits al centre de cotització de la seva empresa domiciliat a un altre municipi de la província-.

Definicions

Treballadors Afiliats: Treballadors afiliats al règim general de la Seguretat Social en situació d'alta laboral i situacions assimilades a l'alta com incapacitat temporal, suspensió per regulació d'ocupació, desocupació parcial, etc. No s'inclou els treballadors en situació de desocupació, treballadors amb convenis especials, treballadors d'empreses acollides a plans de reconversió i treballadors que reben ajuts en concepte de jubilació anticipada o altres situacions sense efecte en cotitzacions.

Autònoms

La informació que s'ofereix en aquest apartat fa referència als treballadors afiliats al Règim Especial de Treballadors Autònoms.

La informació procedeix de l'explotació estadística, realitzada per l'INSS, del fitxer d'afiliació dels treballadors als diferents règims de la Seguretat Social, la gestió del qual correspon a la Tresoreria General de la Seguretat Social. Les dades han estat facilitades pel Departament de Treball de la Generalitat de Catalunya.

Definicions

Treballadors Autònoms: Són aquells treballadors majors de 18 anys que, de forma habitual, personal i directa, realitzen una activitat econòmica amb caràcter lucratiu, sense estar subjectes a cap contracte de treball. També tenen la consideració d'autònoms, entre d'altres, els escriptors de llibres, els treballadors autònoms estrangers, els treballadors autònoms agrícoles titulars d'explotacions agràries, així com els professionals que exerceixen una activitat per compte pròpia i no estiguin adscrits a la Mutualitat de Previsió Social. Estan exclosos d'aquest Règim Especial els treballadors per compte propi o autònoms que realitzin una activitat que suposi la seva inclusió en altres règims de la Seguretat Social.

Atur registrat

A partir del mes de maig de l'any 2005, s'ha modificat la metodologia de l'Estadística mensual d'ocupació. L'entrada en vigor del SISPE – Sistema de Información de los Servicios Públicos de Empleo- ha suposat, des del punt de vista estadístic, una variació en la manera de calcular l'atur registrat que s'havia vingut realitzant. Aquest canvi ha de suposar una millora en la forma de mesurar l'atur registrat, que havia estat reclamat pels estudiosos del mercat laboral i per la Comissió Europea. Aquesta variació en el càlcul és deguda a tres causes principals:

- 1) L'actualització i comprovació de les claus utilitzades per a classificar els demandants d'ocupació.
- 2) El creuament amb els fitxers d'afiliació a la Seguretat Social ha permès aflorar demandants d'ocupació no aturats que, en realitat, són aturats reals.
- 3) La consideració dels demandants de nacionalitat estrangera com a aturats registrats, sempre que no tinguin alguna causa d'exclusió.

Amb aquesta metodologia, s'ofereix en les dades des del mes de maig de 2005, així com la reconstrucció de les estadístiques des del mes de gener al mes d'abril d'aquest any.

La informació que s'ofereix en aquest apartat deriva de la gestió realitzada, des del 1998, per les Oficines de Treball de la Generalitat -anteriorment per les Oficines de l'INEM- pel que fa a l'atur registrat, magnitud que correspon a les demandes d'ocupació pendents de cobrir l'últim dia de cada mes a les OTG.

La font d'informació és el Departament de Treball de la Generalitat de Catalunya que obté les dades estadístiques a partir de la informació primària procedent de les Oficines de Treball de la Generalitat (OTG).

Definicions

Atur registrat: Correspon a les demandes d'ocupació pendents de cobrir l'últim dia de cada mes, excloent-hi els treballadors ocupats que volen canviar de feina, els treballadors que no tinguin disponibilitat immediata per treballar o amb una situació que és incompatible, els treballadors que demanin una ocupació d'unes característiques determinades i els treballadors eventuais agraris beneficiaris del subsidi especial d'atur.

Contractació laboral

La informació que s'ofereix en aquest apartat deriva de la gestió realitzada, des del 1998, per les Oficines de Treball de la Generalitat -anteriorment per les Oficines de l'INEM- pel que fa als contractes de treball registrats.

La font d'informació és el Departament de Treball de la Generalitat de Catalunya que obté les dades estadístiques a partir de la informació primària procedent de les Oficines de Treball de la Generalitat (OTG).

A partir de l'any 2003 s'han rectificat les dades dels contractes de treball. A les dades registrades a les oficines de la ciutat, s'hi han afegit els contractes registrats fora de la ciutat amb lloc de treball a Barcelona, i els registrats a l'oficina virtual provincial per internet.

Definicions

Contractes: És la forma de manifestació de la relació laboral entre l'empresari i el treballador. Els contractes laborals es divideixen en dos grans grups: indefinits i temporals. Així mateix, dins de cada gran grup existeixen diverses modalitats de contractació.

Enquesta trimestral de Cost laboral

Operació estadística contínua, de caràcter conjuntural i periodicitat trimestral. S'obtenen resultats a nivell d'estat i per comunitats autònomes. Comprèn els treballadors associats als comptes de cotització inclosos en el Règim General de la Seguretat Social i en el Règim Especial de la Mineria del carbó. L'enquesta s'estén al conjunt de la indústria, la construcció i els serveis. En resten excloses l'Administració Pública, Defensa i Seguretat Social Obligatòria; el servei domèstic i els organismes extraterritorials.

Definicions

Cost total: Comprèn el cost salarials més els altres costos.

Cost salarial: Inclou el salari base, complements salarials, pagaments per hores extraordinàries, pagaments extraordinaris i pagaments endarrerits. Tots aquests components es recullen en termes bruts -abans de practicar els pagaments a la Seguretat Social per compte del treballador-.

Altres costos: Inclouen les Percepcions no salarials -prestacions socials directes, pagaments compensatoris- i les Cotitzacions Obligatòries a la Seguretat Social.

Percepcions econòmiques

Formen part de la estadística presentada a Mercado de Trabajo y Pensiones en Las Fuentes Tributarias elaborada per la Agencia Tributaria. Es tracta d'una investigació de caràcter censal que es basa en les declaracions anuals del Model 190, amb la que es pretén oferir les xifres disponibles en les fonts tributàries per a l'estudi dels assalariats, els desocupats i els pensionistes a través de taules estadístiques en les que tant els perceptors com les percepcions rebudes es classifiquen per àmbit territorial, sexe, edat, etc. Les dades es faciliten per la província de Barcelona i es comparen amb d'altres àmbits territorials.

Relacions laborals

En aquest apartat es registren les dades relatives a les conciliacions, el acord dels convenis col·lectius, els accidenta i malalties laborals, i les vagues realitzades, durant l'any 2005 a la província de Barcelona.

Definicions

Conciliació: Intent obligatori d'avinença a causa d'un conflicte d'interessos entre els treballadors i les empreses, amb participació de l'Administració pública, per tal d'evitar una demanda davant els jutjats socials. Les conciliacions poden ser col·lectives -quan afecten al conjunt dels treballadors -, o individuals -quan es produeixen per reclamació individual -.

Acord col·lectiu: Qualsevol forma legal de negociació de les condicions laborals entre la part empresarial i els representants dels treballadors, recollida en un text signat per les parts negociadores.

Vaga: Suspensió de jornades laborals, parcials o completes, per part dels treballadors participants.

Centres de treball convocats: Nombre de centres de treball on els treballadors han estat convocats a la vaga.

Centres de treball implicats: Nombre de centres de treball que, amb més o menys durada, han participat en la vaga.

Plantilla convocada: Nombre de treballadors que passarien a la situació de vaga si la convocatòria tingués una acceptació total.

Plantilla implicada: És la corresponents a la dels centres implicats.

Protecció social

En aquest apartat es presenten les dades relatives a les prestacions d'atur així com a les de les pensions, tant de les contributives com de les no contributives. Les dades estan referides a la província de Barcelona i es comparen amb d'altres àmbits territorials.

Pel que fa a les prestacions d'atur, es tracta del nombre de prestacions que protegeixen la situació per atur en els nivells contributiu, assistencial, i a la renda activa d'inserció. La informació procedeix de l'INEM i ha estat publicada a l'Anuario de Estadísticas Laborales pel Ministeri de Treball i Assumptes Socials.

Quant a les pensions contributives, es tracta del nombre i de l'import de les prestacions periòdiques vitalícies o de durada indeterminada, per incapacitat permanent, jubilació, viduïtat, etc. La informació procedeix de l'INSS i ha estat publicada a l'Anuario de Estadísticas Laborales del Ministeri de Treball i Assumptes Socials.

Respecte a les pensions no contributives, es tracta del nombre i de l'import de les prestacions de caràcter assistencial no contributiu, per invalidesa i jubilació; per malaltia i vellesa de l'extingit Fons d'Assistència Social (FAS), i prestacions derivades de la Llei d'Integració Social dels Minusvàlids (LISMI). La informació del nombre de beneficiaris procedeix de l'Institut Català d'Assistència i Serveis Socials (ICASS) i publicada per l'Institut d'Estadística de Catalunya (IDESCAT). La informació sobre l'import de les pensions no contributives procedeixen de l'IMSERSO i de la Direcció General d'Ordenació de la Seguretat Social, i publicada per l'Anuario de Estadísticas Laborales del Ministeri de Treball i Assumptes Socials.

Definicions

Subsidi d'atur: Bàsicament, pels treballadors que han esgotat la prestació contributiva, o per no haver cobert el període mínim de cotització per accedir a una prestació contributiva.

Renda activa d'inserció: Pels treballadors aturats de llarga durada, majors de 45 anys, que han extingit la prestació per atur de tipus contributiu i/o el subsidi d'atur de nivell assistencial i que no disposi de rendes.

Taxa de cobertura bruta: És la relació entre els beneficiaris de prestacions econòmiques (exclosos els d'atur parcial i els de subsidi de treballadors eventuais agraris) i l'atur registrat.

Taxa de cobertura neta: És la relació entre els beneficiaris de prestacions econòmiques (exclosos els d'atur parcial, els de subsidi de treballadors eventuais agraris i els agrícoles fixos) i l'atur registrat a la indústria, construcció i serveis.

Pensió contributiva: Prestació econòmica del Sistema de la Seguretat Social, proporcional a les cotitzacions per salari dels treballadors i amb efectes diferents.

Incapacitat permanent: Pensió percebuda pel treballador que presenta reduccions anatòmiques o funcionals greus, que disminueixen o anul·len la seva capacitat laboral.

Jubilació: Pensió vitalícia concedida als treballadors quan, arribats a l'edat establerta, deixin de treballar.

Pensió no contributiva: Prestació periòdica vitalícia o de durada indeterminada, per a aquelles persones que no han cotitzat mai o el temps suficient per obtenir prestacions de tipus contributiu per la realització d'activitats professionals. Les classes d'aquestes pensions són Invalidesa i Jubilació.

Pensió assistencial: Són ajudes econòmiques individualitzades de caràcter periòdic adreçades a ancians i a malalts o invàlids incapacitats per treballar.

LISMI: Prestacions de la Llei d'integració social dels minusvàlids. Comprèn assistència sanitària i prestació farmacèutica; rehabilitació mèdico-funcional; subsidi de garantia d'ingressos mínims, subsidi per ajuda de tercera persona, etc.

Enquesta de Qualitat de Vida en el Treball

Aquesta enquesta, és una operació estadística de caràcter anual que realitza el Ministeri de Treball i Immigració per al conjunt del territori espanyol.

El principal objectiu de l'enquesta és obtenir informació relacionada amb la qualitat de vida de la població ocupada - benestar i satisfacció -, les condicions físiques i emocionals de treball i les relacions laborals. L'univers objecte d'estudi és la població ocupada de 16 anys o més resident en habitatges familiars.

Per al conjunt d'Espanya, la grandària de la mostra és d'unes 9.100 entrevistes. Per a Catalunya, d'unes 2.200 entrevistes. A partir de l'edició del 2006, la grandària de la mostra de Catalunya va augmentar, fruit del conveni de col·laboració del Departament de Treball i de l'Institut d'Estadística de Catalunya amb el Ministeri de Treball i Immigració.

Les dades per la ciutat de Barcelona han estat elaborades per una explotació estadística realitzada per l'Institut d'Estadística de Catalunya (Idescat).