

Informes estadístics

**El moviment demogràfic
de Barcelona. 2019**

86





**Ajuntament
de Barcelona**

Departament d'Estadística i Difusió de Dades
Oficina Municipal de Dades

INFORMES ESTADÍSTICS

El moviment demogràfic de Barcelona 2019

Departament d'Estadística i Difusió de Dades
Oficina Municipal de Dades

Avinyó 32, 3r
08002 Barcelona
Tel. 93 2565390
destadistica@bcn.cat
www.bcn.cat/estadistica

Dipòsit legal: B-46380-2007
ISSN de la col·lecció 1888-0142

PRESENTACIÓ

El Departament d'Estadística i Difusió de Dades presenta les darreres xifres dels moviments demogràfics de Barcelona i les seves divisions territorials així com també la seva evolució.

Les dades provenen de les variacions d'altres (per naixement, immigració, omissió) i baixes (per defunció, emigració, inclusió indeguda o duplicitat) registrades en el Padró municipal d'habitants.

L'informe s'estructura en cinc parts, de les que dues parts, corresponen als dos grans components de l'estudi de la població: el moviment natural i el moviment migratori.

Els resultats del moviment natural -naixements i defuncions- per Barcelona, districtes i barris, són els registrats al Padró municipal, classificats pel lloc de residència. Els resultats definitius d'aquests fets demogràfics (naixements, defuncions i matrimonis), els publica l'INE i es donen per Barcelona i d'altres àmbits territorials. La font primària d'informació són les butlletes estadístiques d'inscripció per naixement, defunció i matrimoni, en el Registre Civil.

Els moviments migratoris, -variacions residencials de la població-, són el resultat de l'explotació de les altres i baixes en el Padró municipal d'habitants, degudes a les persones que han canviat la seva residència. Aquest canvi està o pot estar associat a un canvi residencial de procedència o destinació a la resta d'Espanya o a l'estranger (migracions externes) o amb un canvi de residència amb baixa o alta en un altre domicili de la ciutat (migracions interiors). Una bona part de les variacions es registren per pròpia iniciativa de l'interessat i en d'altres són executades d'ofici per la pròpia administració municipal.

S'inclouen també els canvis de nacionalitat que s'han comunicat al Padró municipal d'habitants de Barcelona per pròpia iniciativa de l'interessat o d'ofici per la pròpia administració municipal (registrades en el Registre civil). Les estadístiques fan referència a les persones que han adquirit la nacionalitat espanyola o d'un altre país, havent tingut prèviament la nacionalitat d'un altre país o l'espanyola o la condició d'apàtrida.

Aquest informe es pot localitzar a internet a la web del Departament: **www.bcn.cat/estadistica**.

Í N D E X

	Pàg.
1. Dades bàsiques	
1. Resum del moviment demogràfic a Barcelona. 1991-2019	8
2. Moviment demogràfic segons nacionalitat a Barcelona. 2015-2019	9
3. Moviment demogràfic per districte. 2019	10
4. Saldos dels moviments demogràfics per districte. 2019	11
5. Taxes de natalitat, mortalitat, migració per districte. 2019	12
6. Moviment demogràfic per barri. 2019	13
7. Saldos dels moviments demogràfics per barri. 2019	14
8. Mapes per Àrea Estadística Bàsica dels saldos dels moviments demogràfics. 2019	15
9. Taxes de natalitat, mortalitat, migració per barri. 2019	17
10. Mapes per Àrea Estadística Bàsica de taxes demogràfiques. 2019	18
2. Moviment natural	
1. Naixements, defuncions i taxes de Barcelona. 1971-2019	21
2. Taxes de fecunditat de Barcelona. 2014-2018	22
3. Naixements i defuncions de Barcelona per sexe, edat i nacionalitat. 2015-2019	23
4. Naixements i defuncions de Barcelona segons principal nacionalitat. 2019	24
5. Naixements i taxes per districte. 2015-2019	25
6. Naixements de nacionalitat espanyola o estrangera per districte. 2019	26
7. Noms més freqüents dels nadons. 2019	27
8. Defuncions i taxes per districte. 2015-2019	28
9. Esperança de vida en néixer de Barcelona. 1900-2017	29
10. Naixements i taxes definitives per àmbits territorials. 2014-2018	30
11. Taxes de fecunditat per àmbits territorials. 2014-2018	30
12. Nombre de fills per dona per àmbits territorials. 2014-2018	30
13. Naixements segons edat dels pares i pes del nadó per àmbits territorials. 2014-2018	31
14. Defuncions i taxes definitives per àmbits territorials. 2014-2018	32
15. Esperança de vida en néixer per àmbits territorials. 2013-2017	32
16. Matrimonis de residents a Barcelona per sexe i tipus de celebració. 2014-2018	33
17. Matrimonis de diferent sexe residents a Barcelona per nacionalitat i edat. 2014-2018	34
3. Moviment migratori	
1. Evolució de les altes i baixes al Padró de Barcelona. 1971-2019	36
2. Altes i baixes al Padró de Barcelona per sexe, nacionalitat, lloc de naixement i edat. 2019	37
3. Altes i baixes al Padró de Barcelona per les principals nacionalitats. 2019	38
4. Altes i baixes al Padró de Barcelona per districte. 2019	39
5. Altes i baixes al Padró de Barcelona d'espanyols/estrangers per districte. 2019	40
6. Altes per immigració al Padró de Barcelona segons lloc de procedència. 2015-2019	41
7. Baixes per emigració al Padró de Barcelona segons lloc de destinació. 2015-2019	41
8. Altes per immigració al Padró de Barcelona segons procedència i lloc de naixement. 2019	42
9. Baixes per emigració al Padró de Barcelona segons destinació i lloc de naixement. 2019	43
10. Immigrants dels principals municipis i països de procedència per districte. 2019	44
11. Emigrants dels principals municipis i països de destinació per districte. 2019	45
4. Migració interna	
1. Evolució dels canvis de domicili en el Padró de Barcelona. 2015-2019	47
2. Canvis de domicili en el Padró de Barcelona per districte. 2019	48
3. Canvis de domicili en el Padró de Barcelona per les principals nacionalitats i sexe. 2019	49
5. Canvi de nacionalitat	
1. Per districte. 2019	51
2. Per barri. 2019	52
3. Edat mitjana per districte. 2019	53
4. De tota la població per països. 2019	54
5. De la població masculina per països. 2019	55
6. De la població femenina per països. 2019	56
Notes aclaridores	58

1. Dades bàsiques

1.Dades bàsiques

1.Resum del moviment demogràfic a Barcelona. 1991-2019

	1991- 1995	1996- 2000	2001- 2005	2006- 2010	2011- 2015	2016	2017	2018	2019
TOTAL ALTES-BAIXES AL PADRÓ	-31.827	17.879	129.301	9.620	-2.904	14.837	4.349	22.079	16.604
Espanyols	-	-	-80.435	-59.243	-42.694	-9.435	-13.483	-14.178	-16.449
Estrangers	-	-	209.736	68.863	39.790	24.272	17.832	36.257	33.053
SALDO NATURAL	-16.723	-17.086	-12.051	-3.996	-7.310	-1.553	-2.048	-2.349	-1.841
SALDO MIGRATORI I ADMINISTRATIU	-15.104	34.965	141.352	13.616	4.406	16.390	6.397	24.428	18.445
Nens (0-14 anys)	-3.086	5.657	12.668	151	205	1.986	-121	996	657
Joves (15-24 anys)	-385	11.465	46.756	36.820	26.872	8.535	8.084	10.527	11.158
Adults (25-39 anys)	-8.579	18.219	78.978	8.630	2.578	10.495	6.778	15.316	12.651
Adults (40-64 anys)	-2.664	4.937	12.588	-17.709	-14.398	-2.252	-5.212	25	-3.375
Gent gran (més de 65 anys)	-390	-5.313	-9.638	-14.276	-10.851	-2.374	-3.132	-2.436	-2.646
ALTES AL PADRÓ PER	205.344	276.424	531.620	647.158	575.455	114.040	129.556	129.602	144.595
Naixement	63.305	60.541	66.214	71.138	67.814	13.630	13.526	12.889	12.560
Immigració amb procedència o omissió sense procedència	142.039	215.883	465.406	576.020	507.641	100.410	116.030	116.713	132.035
BAIXES AL PADRÓ PER	237.171	258.545	402.319	637.538	578.359	99.203	125.207	107.523	127.991
Defunció	80.028	77.627	78.265	75.134	75.124	15.183	15.574	15.238	14.401
Emigració amb destinació o inscripció indeguda o caducitat	157.143	180.918	324.054	562.404	503.235	84.020	109.633	92.285	113.590
MIGRACIÓ INTERNA									
Canvi domicili al Padró	174.337	259.410	394.847	496.104	533.451	81.197	85.898	92.410	99.199
CANVIS NACIONALITAT	-	-	-	-	-	7.231	6.003	5.307	6.939

Font: Ajuntament de Barcelona. Departament d'Estadística i Difusió de Dades. Moviments demogràfics.

1.Dades bàsiques

2.Moviment demogràfic segons nacionalitat a Barcelona. 2015-2019

Any	Altes per				Baixes per			
	Total	Naixement	Immigració amb procedència	Omissió sense procedència	Total	Defunció	Emigració amb destinació	Inscripció indeguda o caducitat
2015	119.102	13.510	88.982	16.610	113.369	15.478	54.109	43.782
amb nacionalitat espanyola	54.468	10.857	38.026	5.585	61.562	15.221	36.651	9.690
amb nacionalitat estrangera	64.634	2.653	50.956	11.025	51.807	257	17.458	34.092
2016	114.040	13.630	85.172	15.238	99.203	15.183	50.274	33.746
amb nacionalitat espanyola	52.243	10.899	33.050	8.294	61.678	14.891	35.174	11.613
amb nacionalitat estrangera	61.797	2.731	52.122	6.944	37.525	292	15.100	22.133
2017	129.556	13.526	97.327	18.703	125.207	15.574	52.652	56.981
amb nacionalitat espanyola	53.410	10.465	35.354	7.591	66.893	15.300	36.224	15.369
amb nacionalitat estrangera	76.146	3.061	61.973	11.112	58.314	274	16.428	41.612
2018	129.602	12.889	102.314	14.399	107.523	15.238	59.475	32.810
amb nacionalitat espanyola	49.036	9.809	33.407	5.820	63.214	14.924	39.283	9.007
amb nacionalitat estrangera	80.566	3.080	68.907	8.579	44.309	314	20.192	23.803
2019	144.595	12.560	115.308	16.727	127.991	14.401	61.664	51.926
amb nacionalitat espanyola	49.754	9.237	33.635	6.882	66.203	14.066	38.632	13.505
amb nacionalitat estrangera	94.841	3.323	81.673	9.845	61.788	335	23.032	38.421

Font: Ajuntament de Barcelona. Departament d'Estadística i Difusió de Dades. Moviments demogràfics.

1.Dades bàsiques

3.Moviment demogràfic per districte. 2019

Districte	TOTAL ALTES- BAIXES	Altes al Padró per			Baixes al Padró per				
		Naixement	Immigració amb procedència	Omissió sense procedència	Canvi domicili	Defunció	Emigració amb destinació	Inscripció indeguda o caducitat	Canvi domicili
BARCELONA	16.604	12.560	115.308	16.727	99.199	14.401	61.664	51.926	99.199
1. Ciutat Vella	2.554	783	15.626	2.331	10.293	672	5.349	8.617	11.841
2. L'Eixample	1.659	1.924	22.256	2.741	15.867	2.524	10.736	10.425	17.444
3. Sants-Montjuïc	2.183	1.471	14.839	2.127	11.144	1.534	8.593	6.251	11.020
4. Les Corts	61	570	4.908	499	3.851	777	3.022	2.181	3.787
5. Sarrià-Sant Gervasi	769	1.226	7.700	1.346	8.474	1.369	4.853	3.658	8.097
6. Gràcia	831	977	8.124	1.083	7.335	1.018	4.115	3.956	7.599
7. Horta-Guinardó	2.354	1.252	9.631	1.483	10.370	1.703	5.678	3.661	9.340
8. Nou Barris	2.772	1.350	10.282	1.820	10.775	1.603	5.898	3.911	10.043
9. Sant Andreu	1.731	1.167	7.513	1.160	7.814	1.253	4.814	2.812	7.044
10. Sant Martí	1.690	1.840	14.429	2.137	13.276	1.948	8.606	6.454	12.984

Font: Ajuntament de Barcelona. Departament d'Estadística i Difusió de Dades. Moviments demogràfics.

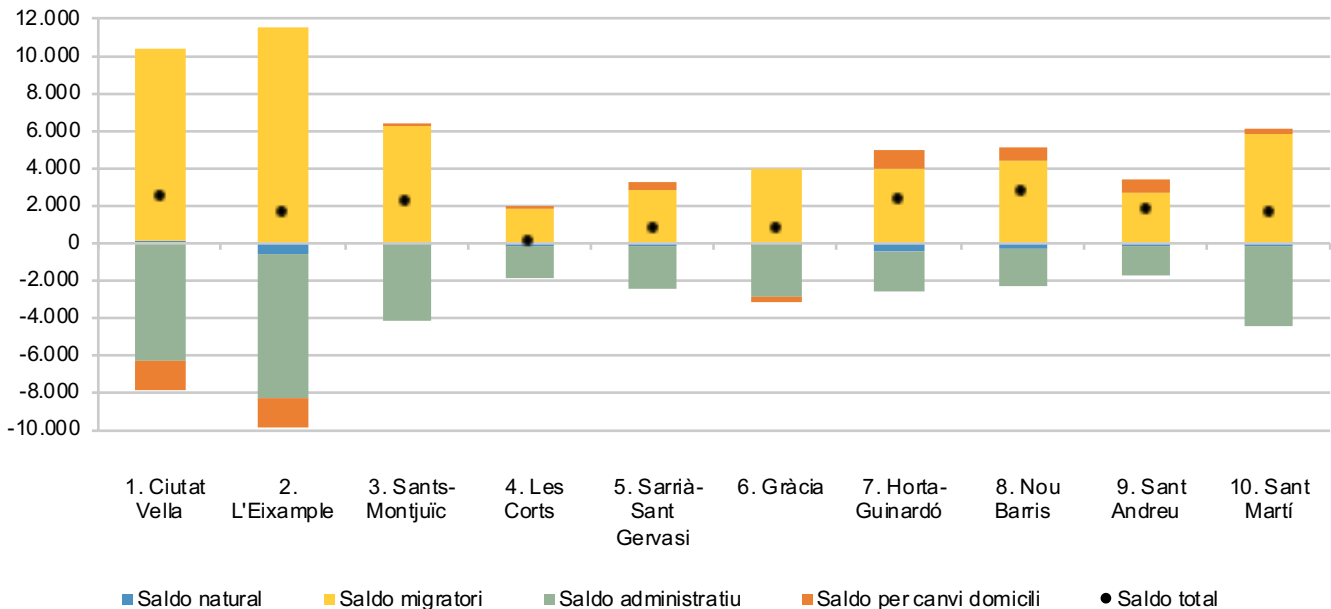
1.Dades bàsiques

4.Saldos dels moviments demogràfics per districte. 2019

<i>Districte</i>	<i>SALDO TOTAL</i>	<i>Saldo natural (naixements-defuncions)</i>	<i>Saldo migratori (immigrants-emigrants)</i>	<i>Saldo administratiu (omissions-inscripcions indegudes/caducitat)</i>	<i>Saldo per canvi domicili (altes-baixes)</i>
BARCELONA	16.604	-1.841	53.644	-35.199	0
1. Ciutat Vella	2.554	111	10.277	-6.286	-1.548
2. L'Eixample	1.659	-600	11.520	-7.684	-1.577
3. Sants-Montjuïc	2.183	-63	6.246	-4.124	124
4. Les Corts	61	-207	1.886	-1.682	64
5. Sarrià-Sant Gervasi	769	-143	2.847	-2.312	377
6. Gràcia	831	-41	4.009	-2.873	-264
7. Horta-Guinardó	2.354	-451	3.953	-2.178	1.030
8. Nou Barris	2.772	-253	4.384	-2.091	732
9. Sant Andreu	1.731	-86	2.699	-1.652	770
10. Sant Martí	1.690	-108	5.823	-4.317	292

Font: Ajuntament de Barcelona. Departament d'Estadística i Difusió de Dades. Moviments demogràfics.

Saldos dels moviments demogràfics per districte. 2019



1.Dades bàsiques

5.Taxes de natalitat, mortalitat, migració per districte. 2019

<i>Districte</i>	<i>Població oficial 1 gener 2019</i>	<i>Taxa natalitat ‰ habitants</i>	<i>Taxa mortalitat ‰ habitants</i>	<i>Taxa d'altres per immigració o omisió ‰ habitants</i>	<i>Taxa de baixes per emigració o inscripció indeguda o caducitat ‰ habitants</i>
BARCELONA	1.636.762	7,7	8,8	80,7	69,4
1. Ciutat Vella	103.429	7,6	6,5	173,6	135,0
2. L'Eixample	265.910	7,2	9,5	94,0	79,6
3. Sants-Montjuïc	184.091	8,0	8,3	92,2	80,6
4. Les Corts	81.974	7,0	9,5	66,0	63,5
5. Sarrià-Sant Gervasi	149.260	8,2	9,2	60,6	57,0
6. Gràcia	121.798	8,0	8,4	75,6	66,3
7. Horta-Guinardó	171.495	7,3	9,9	64,8	54,5
8. Nou Barris	170.669	7,9	9,4	70,9	57,5
9. Sant Andreu	149.821	7,8	8,4	57,9	50,9
10. Sant Martí	238.315	7,7	8,2	69,5	63,2

Font: Ajuntament de Barcelona. Departament d'Estadística i Difusió de Dades. Moviments demogràfics.
 Instituto Nacional de Estadística.

1.Dades bàsiques

6.Moviment demogràfic per barri. 2019

Dte.	Barri	TOTAL ALTES- BAIXES	Altes al Padró per				Baixes al Padró per			
			Naixement	Immigració amb procedència	Omissió sense procedència	Canvi domicili	Defunció	Emigració amb destinació	Inscripció indeguda o caducitat	Canvi domicili
BARCELONA		16.604	12.560	115.308	16.727	99.199	14.401	61.664	51.926	99.199
1	1. el Raval	-12	432	5.964	1.081	4.942	263	2.226	3.892	6.050
1	2. el Barri Gòtic	2.543	124	4.725	625	2.257	128	1.229	1.669	2.162
1	3. la Barceloneta	-57	84	1.937	250	1.265	143	758	1.244	1.448
1	4. Sant Pere, Santa Caterina i la Ribera	80	143	3.000	375	1.829	138	1.136	1.812	2.181
2	5. el Fort Pienc	729	205	3.075	398	1.945	312	1.363	1.158	2.061
2	6. la Sagrada Família	353	359	4.098	484	3.124	528	1.987	1.867	3.330
2	7. la Dreta de l'Eixample	116	336	3.768	458	2.511	444	1.629	1.870	3.014
2	8. l'Antiga Esquerra de l'Eixample	132	304	3.999	466	2.464	429	1.776	1.971	2.925
2	9. la Nova Esquerra de l'Eixample	-14	429	4.347	523	3.224	471	2.394	2.085	3.587
2	10. Sant Antoni	343	291	2.969	412	2.599	340	1.587	1.474	2.527
3	11. el Poble Sec - AEI Parc Montjuïc	-249	293	3.546	552	2.960	319	1.894	1.990	3.397
3	12. la Marina del Prat Vermell - AEI Zona Franca	29	13	59	12	82	17	37	38	45
3	13. la Marina de Port	266	247	1.761	252	1.496	249	1.166	730	1.345
3	14. la Font de la Guatlla	7	69	779	124	525	102	453	356	579
3	15. Hostafrancs	54	120	1.356	187	993	119	792	662	1.029
3	16. la Bordeta	124	157	1.080	140	1.001	171	859	440	784
3	17. Sants - Badal	476	208	2.009	232	1.369	199	1.216	726	1.201
3	18. Sants	1.476	364	4.249	628	2.718	358	2.176	1.309	2.640
4	19. les Corts	142	342	2.597	305	2.174	434	1.493	1.135	2.214
4	20. la Maternitat i Sant Ramon	-19	157	1.586	104	1.088	248	1.104	626	976
4	21. Pedralbes	-62	71	725	90	589	95	425	420	597
5	22. Vallvidrera, el Tibidabo i les Planes	-12	41	173	41	245	28	220	74	190
5	23. Sarrià	115	190	1.263	228	1.500	253	846	633	1.334
5	24. les Tres Torres	-48	136	687	107	902	133	528	407	812
5	25. Sant Gervasi - la Bonanova	147	192	1.504	263	1.393	261	814	603	1.527
5	26. Sant Gervasi - Galvany	2	409	2.333	406	2.544	455	1.465	1.256	2.514
5	27. el Putxet i el Farró	565	258	1.740	301	1.890	239	980	685	1.720
6	28. Vallcarca i els Penitents	242	108	855	156	944	121	495	415	790
6	29. el Coll	99	49	457	63	485	40	285	208	422
6	30. la Salut	53	96	675	116	836	157	445	326	742
6	31. la Vila de Gràcia	142	454	3.934	485	3.162	406	1.814	2.066	3.607
6	32. el Camp d'en Grassot i Gràcia Nova	295	270	2.203	263	1.908	294	1.076	941	2.038
7	33. el Baix Guinardó	194	176	1.407	175	1.699	290	806	671	1.496
7	34. Can Baró	88	80	514	86	571	82	343	241	497
7	35. el Guinardó	380	289	2.021	345	2.266	331	1.175	826	2.209
7	36. la Font d'en Fargues	41	59	318	59	472	86	279	106	396
7	37. el Carmel	333	216	1.778	274	1.878	281	1.057	726	1.749
7	38. la Teixonera	141	72	708	101	668	109	418	254	627
7	39. Sant Genís dels Agudells	146	64	449	88	492	74	258	208	407
7	40. Montbau	37	43	335	38	312	110	188	120	273
7	41. la Vall d'Hebron	86	43	229	34	308	68	196	55	209
7	42. la Ciota	23	10	34	6	39	5	15	11	35
7	43. Horta	885	200	1.838	277	1.665	267	943	443	1.442
8	44. Vilapicina i la Torre Llobeta	194	157	1.361	189	1.497	237	779	588	1.406
8	45. Porta	1.270	203	2.322	367	1.856	275	1.010	529	1.664
8	46. el Turó de la Peira	446	159	1.105	225	1.325	162	603	454	1.149
8	47. Can Peguera	-12	11	52	15	86	30	48	27	71
8	48. la Guineueta	30	104	539	66	772	169	424	189	669
8	49. Canyelles	-15	36	176	25	243	79	155	56	205
8	50. les Roquetes	174	146	1.064	174	1.060	115	631	455	1.069
8	51. Verdun	224	97	774	178	919	105	435	339	865
8	52. la Prosperitat	176	189	1.382	224	1.534	253	841	526	1.533
8	53. la Trinitat Nova	50	62	496	81	532	84	326	230	481
8	54. Torre Baró	-6	29	155	24	125	18	108	78	135
8	55. Ciutat Meridiana	230	145	774	238	766	50	470	423	750
8	56. Vallbona	11	12	82	14	60	26	68	17	46
9	57. la Trinitat Vella	158	116	718	147	669	51	445	343	653
9	58. Baró de Viver	22	22	148	22	98	26	95	50	97
9	59. el Bon Pastor	529	108	1.019	197	824	119	576	248	676
9	60. Sant Andreu	557	399	2.240	313	2.764	463	1.590	780	2.326
9	61. la Sagrera	120	223	1.475	206	1.540	259	983	637	1.445
9	62. el Congrés i els Indians	171	116	764	136	800	139	440	300	766
9	63. Navas	174	183	1.149	139	1.119	196	685	454	1.081
10	64. el Camp de l'Arpa del Clot	239	244	2.579	326	2.396	359	1.411	1.079	2.457
10	65. el Clot	-96	180	1.451	205	1.363	204	947	629	1.515
10	66. el Parc i la Llacuna del Poblenou	240	123	1.036	129	983	118	488	563	862
10	67. la Vila Olímpica del Poblenou	39	61	440	67	418	34	284	202	427
10	68. el Poblenou	269	279	1.954	306	2.126	248	1.157	1.004	1.987
10	69. Diagonal Mar i el Front Marítim del Poblenou	-97	164	714	126	576	70	474	442	691
10	70. el Besòs i el Maresme	864	238	2.727	460	1.777	205	1.379	1.031	1.723
10	71. Provençals del Poblenou	221	190	1.090	158	1.117	157	711	490	976
10	72. Sant Martí de Provençals	9	184	1.192	160	1.190	253	800	493	1.171
10	73. la Verneda i la Pau	2	177	1.246	200	1.330	300	955	521	1.175

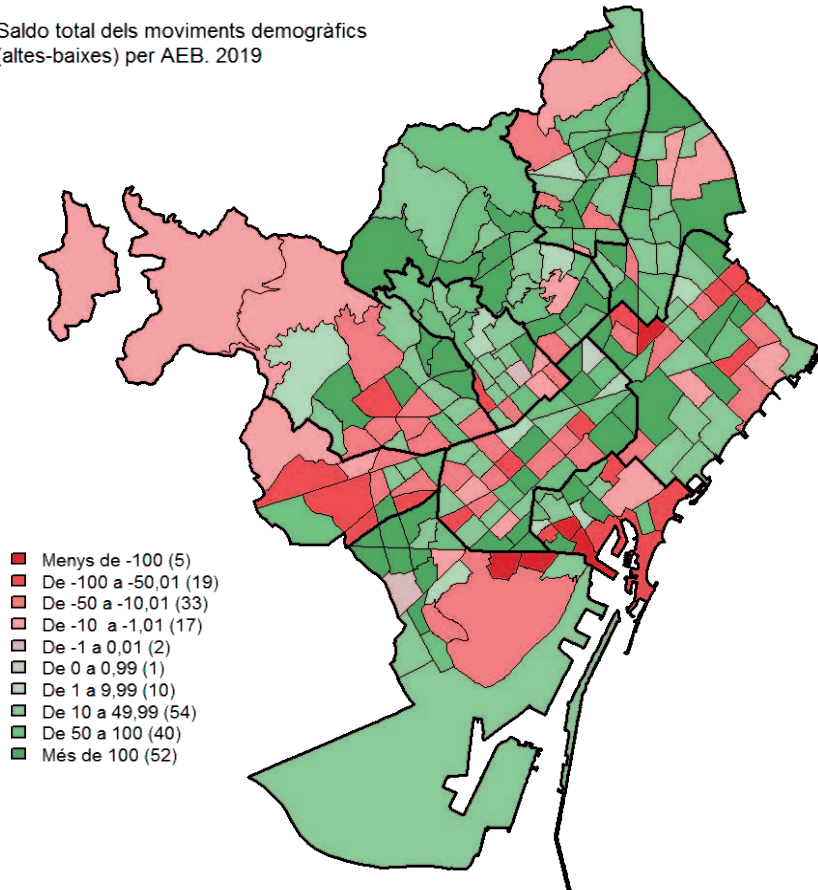
Font: Ajuntament de Barcelona. Departament d'Estadística i Difusió de Dades. Moviments demogràfics.

1.Dades bàsiques

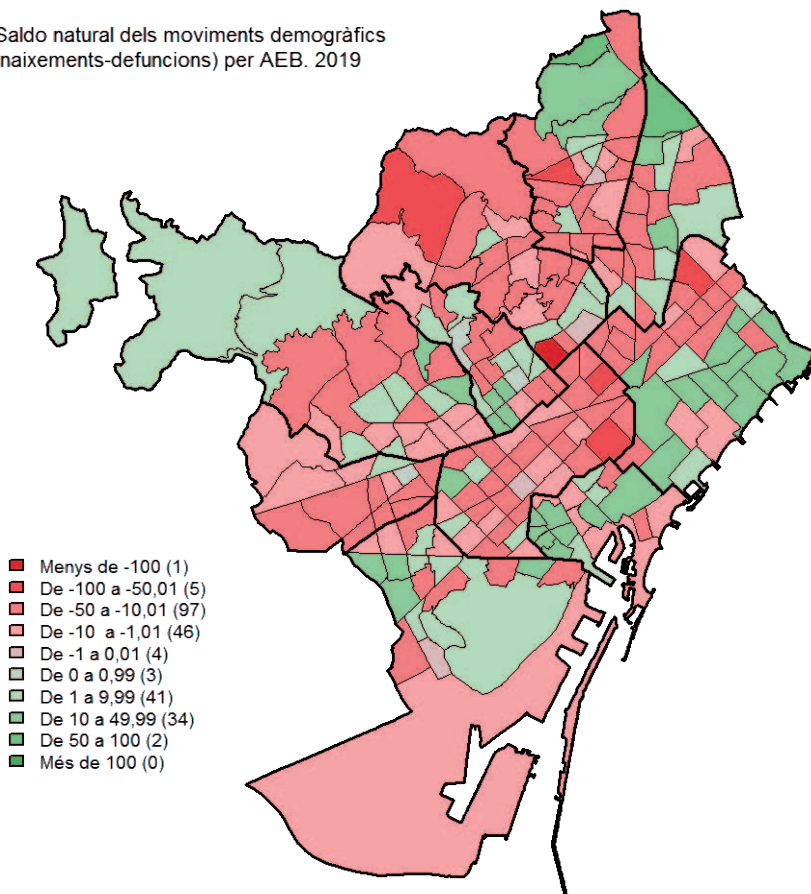
7.Saldos dels moviments demogràfics per barri. 2019

<i>Dte.</i>	<i>Barri</i>	<i>SALDO TOTAL</i>	<i>Saldo natural (naixements-defuncions)</i>	<i>Saldo migratori (immigrants-emigrants)</i>	<i>Saldo administratiu (omissions-inscripcions indegudes/caducitat)</i>	<i>Saldo per canvi domicili (altes-baixes)</i>
BARCELONA		16.604	-1.841	53.644	-35.199	0
1	1. el Raval	-12	169	3.738	-2.811	-1.108
1	2. el Barri Gòtic	2.543	-4	3.496	-1.044	95
1	3. la Barceloneta	-57	-59	1.179	-994	-183
1	4. Sant Pere, Santa Caterina i la Ribera	80	5	1.864	-1.437	-352
2	5. el Fort Pienc	729	-107	1.712	-760	-116
2	6. la Sagrada Família	353	-169	2.111	-1.383	-206
2	7. la Dreta de l'Eixample	116	-108	2.139	-1.412	-503
2	8. l'Antiga Esquerra de l'Eixample	132	-125	2.223	-1.505	-461
2	9. la Nova Esquerra de l'Eixample	-14	-42	1.953	-1.562	-363
2	10. Sant Antoni	343	-49	1.382	-1.062	72
3	11. el Poble Sec - AEI Parc Montjuïc	-249	-26	1.652	-1.438	-437
3	12. la Marina del Prat Vermell - AEI Zona Franca	29	-4	22	-26	37
3	13. la Marina de Port	266	-2	595	-478	151
3	14. la Font de la Guatlla	7	-33	326	-232	-54
3	15. Hostafrancs	54	1	564	-475	-36
3	16. la Bordeta	124	-14	221	-300	217
3	17. Sants - Badal	476	9	793	-494	168
3	18. Sants	1.476	6	2.073	-681	78
4	19. les Corts	142	-92	1.104	-830	-40
4	20. la Maternitat i Sant Ramon	-19	-91	482	-522	112
4	21. Pedralbes	-62	-24	300	-330	-8
5	22. Vallvidrera, el Tibidabo i les Planes	-12	13	-47	-33	55
5	23. Sarrià	115	-63	417	-405	166
5	24. les Tres Torres	-48	3	159	-300	90
5	25. Sant Gervasi - la Bonanova	147	-69	690	-340	-134
5	26. Sant Gervasi - Galvany	2	-46	868	-850	30
5	27. el Putxet i el Farró	565	19	760	-384	170
6	28. Vallcarca i els Penitents	242	-13	360	-259	154
6	29. el Coll	99	9	172	-145	63
6	30. la Salut	53	-61	230	-210	94
6	31. la Vila de Gràcia	142	48	2.120	-1.581	-445
6	32. el Camp d'en Grassot i Gràcia Nova	295	-24	1.127	-678	-130
7	33. el Baix Guinardó	194	-114	601	-496	203
7	34. Can Baró	88	-2	171	-155	74
7	35. el Guinardó	380	-42	846	-481	57
7	36. la Font d'en Fargues	41	-27	39	-47	76
7	37. el Camel	333	-65	721	-452	129
7	38. la Teixonera	141	-37	290	-153	41
7	39. Sant Genís dels Agudells	146	-10	191	-120	85
7	40. Montbau	37	-67	147	-82	39
7	41. la Vall d'Hebron	86	-25	33	-21	99
7	42. la Clota	23	5	19	-5	4
7	43. Horta	885	-67	895	-166	223
8	44. Vilapicina i la Torre Llobeta	194	-80	582	-399	91
8	45. Porta	1.270	-72	1.312	-162	192
8	46. el Turó de la Peira	446	-3	502	-229	176
8	47. Can Peguera	-12	-19	4	-12	15
8	48. la Guineueta	30	-65	115	-123	103
8	49. Canyelles	-15	-43	21	-31	38
8	50. les Roquetes	174	31	433	-281	-9
8	51. Verdun	224	-8	339	-161	54
8	52. la Prosperitat	176	-64	541	-302	1
8	53. la Trinitat Nova	50	-22	170	-149	51
8	54. Torre Baró	-6	11	47	-54	-10
8	55. Ciutat Meridiana	230	95	304	-185	16
8	56. Vallbona	11	-14	14	-3	14
9	57. la Trinitat Vella	158	65	273	-196	16
9	58. Baró de Viver	22	-4	53	-28	1
9	59. el Bon Pastor	529	-11	443	-51	148
9	60. Sant Andreu	557	-64	650	-467	438
9	61. la Sagrera	120	-36	492	-431	95
9	62. el Congrés i els Indians	171	-23	324	-164	34
9	63. Navas	174	-13	464	-315	38
10	64. el Camp de l'Arpa del Clot	239	-115	1.168	-753	-61
10	65. el Clot	-96	-24	504	-424	-152
10	66. el Parc i la Llacuna del Poblenou	240	5	548	-434	121
10	67. la Vila Olímpica del Poblenou	39	27	156	-135	-9
10	68. el Poblenou	269	31	797	-698	139
10	69. Diagonal Mar i el Front Marítim del Poblenou	-97	94	240	-316	-115
10	70. el Besòs i el Maresme	864	33	1.348	-571	54
10	71. Provençals del Poblenou	221	33	379	-332	141
10	72. Sant Martí de Provençals	9	-69	392	-333	19
10	73. la Verneda i la Pau	2	-123	291	-321	155

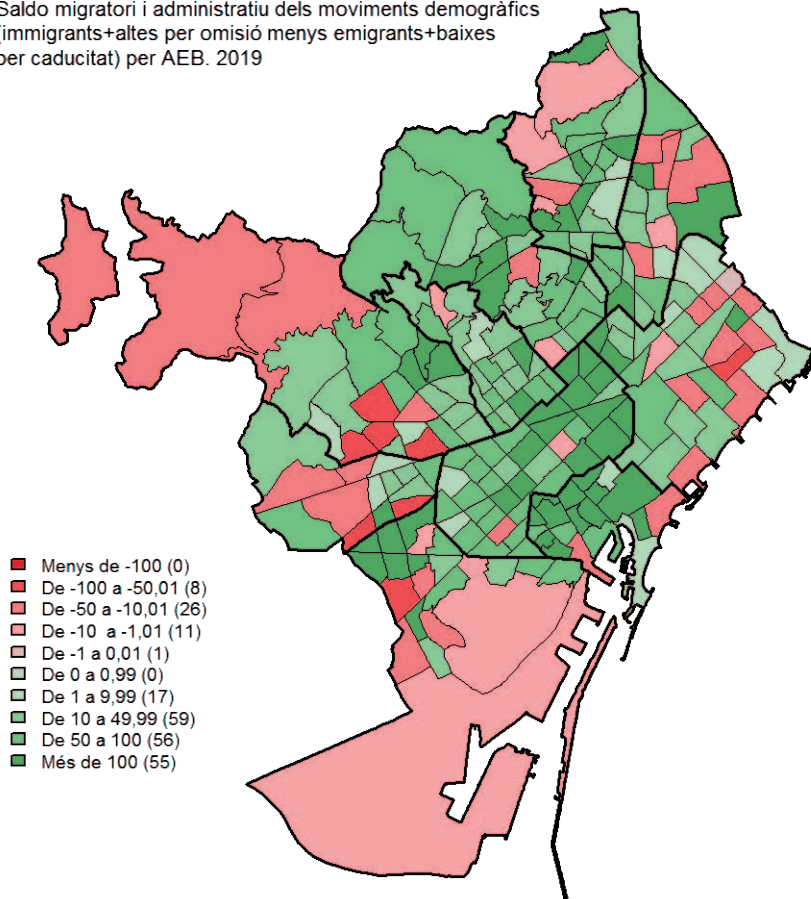
Saldo total dels moviments demogràfics
(altes-baixes) per AEB. 2019



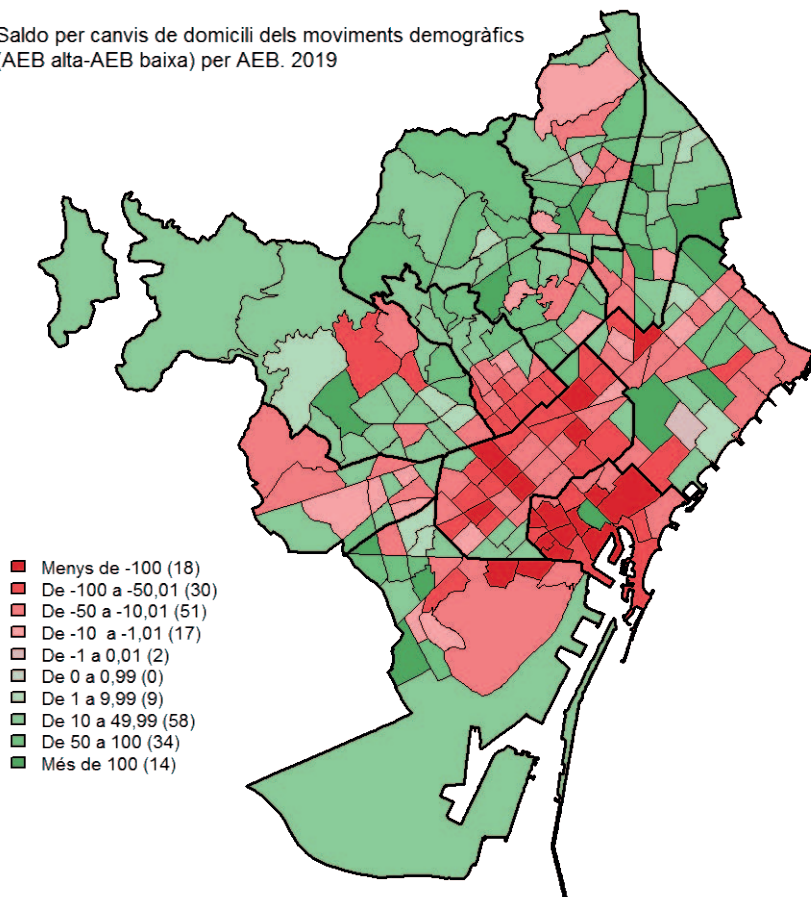
Saldo natural dels moviments demogràfics
(naixements-defuncions) per AEB. 2019



Saldo migratori i administratiu dels moviments demogràfics
(immigrants+altes per omisió menys emigrants+baixes
per caducitat) per AEB. 2019



Saldo per canvis de domicili dels moviments demogràfics
(AEB alta-AEB baixa) per AEB. 2019



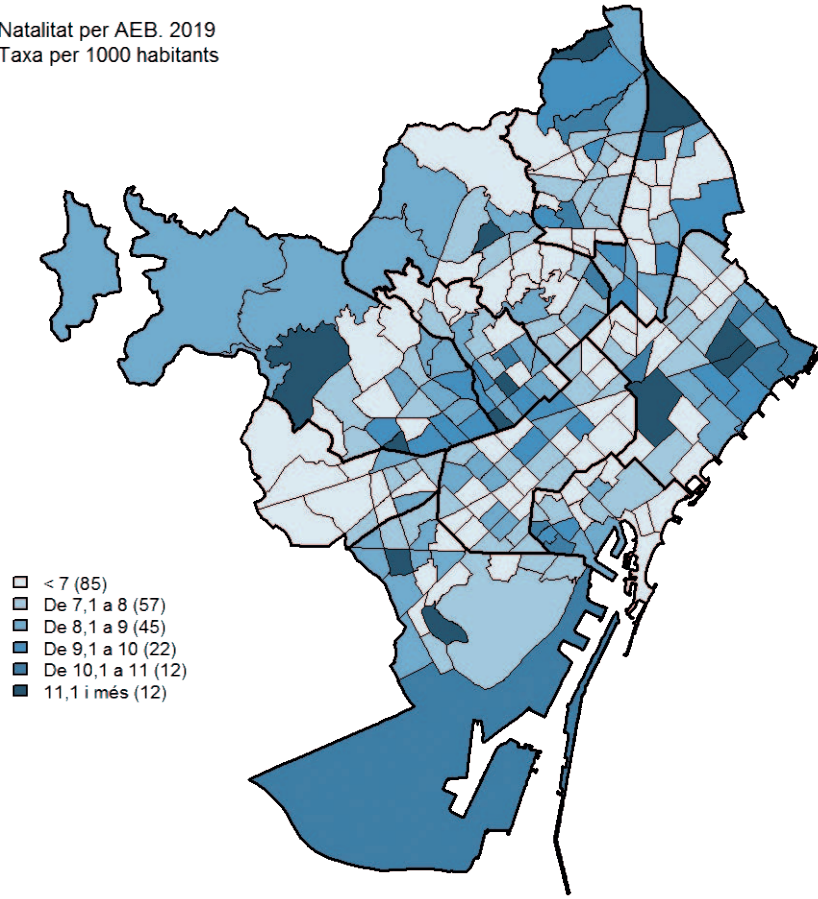
1.Dades bàsiques

9.Taxes de natalitat, mortalitat, migració per barri. 2019

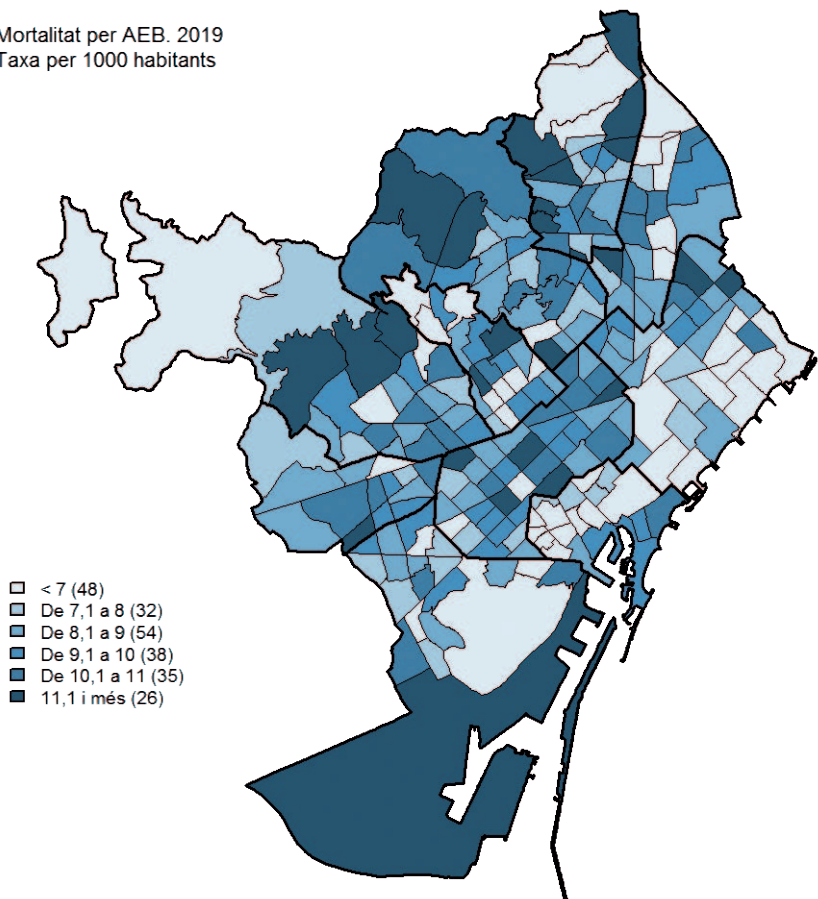
Dte.	Barri	Població oficial 1 gener 2019	Taxa natalitat ‰ habitants	Taxa mortalitat ‰ habitants	Taxa d'altres per immigració o omisió ‰ habitants	Taxa de baixes per emigració o inscripció indeguda o caducitat ‰ habitants
	BARCELONA	1.636.762	7,7	8,8	80,7	69,4
1	1. el Raval	47.353	9,1	5,6	148,8	129,2
1	2. el Barri Gòtic	18.629	6,7	6,9	287,2	155,6
1	3. la Barceloneta	14.857	5,7	9,6	147,2	134,8
1	4. Sant Pere, Santa Caterina i la Ribera	22.590	6,3	6,1	149,4	130,5
2	5. el Fort Pienc	32.349	6,3	9,6	107,4	77,9
2	6. la Sagrada Família	51.385	7,0	10,3	89,2	75,0
2	7. la Dreta de l'Eixample	43.515	7,7	10,2	97,1	80,4
2	8. l'Antiga Esquerra de l'Eixample	42.393	7,2	10,1	105,3	88,4
2	9. la Nova Esquerra de l'Eixample	58.032	7,4	8,1	83,9	77,2
2	10. Sant Antoni	38.236	7,6	8,9	88,4	80,1
3	11. el Poble Sec - AEI Parc Montjuïc	39.995	7,3	8,0	102,5	97,1
3	12. la Marina del Prat Vermell - AEI Zona Franca	1.196	10,9	14,2	59,4	62,7
3	13. la Marina de Port	30.958	8,0	8,0	65,0	61,2
3	14. la Font de la Guatlla	10.285	6,7	9,9	88,0	78,8
3	15. Hostafrancs	16.014	7,5	7,4	96,4	90,8
3	16. la Bordeta	19.346	8,1	8,8	63,1	67,1
3	17. Sants - Badal	24.312	8,6	8,2	92,2	79,9
3	18. Sants	42.005	8,7	8,5	116,1	83,0
4	19. les Corts	46.274	7,4	9,4	62,7	56,8
4	20. la Maternitat i Sant Ramon	23.836	6,6	10,4	70,9	72,6
4	21. Pedralbes	11.864	6,0	8,0	68,7	71,2
5	22. Vallvidrera, el Tibidabo i les Planes	4.698	8,7	6,0	45,6	62,6
5	23. Sarrà	24.901	7,6	10,2	59,9	59,4
5	24. les Tres Torres	16.591	8,2	8,0	47,9	56,4
5	25. Sant Gervasi - la Bonanova	25.919	7,4	10,1	68,2	54,7
5	26. Sant Gervasi - Galvany	47.588	8,6	9,6	57,6	57,2
5	27. el Putxet i el Farró	29.563	8,7	8,1	69,0	56,3
6	28. Vallcarca i els Penitents	15.979	6,8	7,6	63,3	56,9
6	29. el Coll	7.459	6,6	5,4	69,7	66,1
6	30. la Salut	13.347	7,2	11,8	59,3	57,8
6	31. la Vila de Gràcia	50.102	9,1	8,1	88,2	77,4
6	32. el Camp d'en Grassot i Gràcia Nova	34.911	7,7	8,4	70,6	57,8
7	33. el Baix Guinardó	25.823	6,8	11,2	61,3	57,2
7	34. Can Baró	9.198	8,7	8,9	65,2	63,5
7	35. el Guinardó	37.047	7,8	8,9	63,9	54,0
7	36. la Font d'en Fargues	9.481	6,2	9,1	39,8	40,6
7	37. el Carmel	32.044	6,7	8,8	64,0	55,6
7	38. la Teixonera	11.735	6,1	9,3	68,9	57,3
7	39. Sant Genís dels Agudells	7.241	8,8	10,2	74,2	64,4
7	40. Montbau	5.109	8,4	21,5	73,0	60,3
7	41. la Vall d'Hebron	5.794	7,4	11,7	45,4	43,3
7	42. la Clota	683	14,6	7,3	58,6	38,1
7	43. Horta	27.340	7,3	9,8	77,4	50,7
8	44. Vilapicina i la Torre Llobeta	25.805	6,1	9,2	60,1	53,0
8	45. Porta	26.446	7,7	10,4	101,7	58,2
8	46. el Turó de la Peira	15.710	10,1	10,3	84,7	67,3
8	47. Can Peguera	2.288	4,8	13,1	29,3	32,8
8	48. la Guineueta	15.361	6,8	11,0	39,4	39,9
8	49. Canyelles	6.879	5,2	11,5	29,2	30,7
8	50. les Roquetes	16.156	9,0	7,1	76,6	67,2
8	51. Verdun	12.531	7,7	8,4	76,0	61,8
8	52. la Prosperitat	26.785	7,1	9,4	60,0	51,0
8	53. la Trinitat Nova	7.591	8,2	11,1	76,0	73,2
8	54. Torre Baró	2.914	10,0	6,2	61,4	63,8
8	55. Ciutat Meridiana	10.798	13,4	4,6	93,7	82,7
8	56. Vallbona	1.405	8,5	18,5	68,3	60,5
9	57. la Trinitat Vella	10.285	11,3	5,0	84,1	76,6
9	58. Baró de Viver	2.597	8,5	10,0	65,5	55,8
9	59. el Bon Pastor	13.084	8,3	9,1	92,9	63,0
9	60. Sant Andreu	57.843	6,9	8,0	44,1	41,0
9	61. la Sagrera	29.353	7,6	8,8	57,3	55,2
9	62. el Congrés i els Indians	14.483	8,0	9,6	62,1	51,1
9	63. Navas	22.176	8,3	8,8	58,1	51,4
10	64. el Camp de l'Arpa del Clot	38.663	6,3	9,3	75,1	64,4
10	65. el Clot	27.041	6,7	7,5	61,2	58,3
10	66. el Parc i la Llacuna del Poblenou	15.461	8,0	7,6	75,4	68,0
10	67. la Vila Olímpica del Poblenou	9.261	6,6	3,7	54,7	52,5
10	68. el Poblenou	33.861	8,2	7,3	66,7	63,8
10	69. Diagonal Mar i el Front Marítim del Poblenou	13.501	12,1	5,2	62,2	67,8
10	70. el Besòs i el Maresme	24.673	9,6	8,3	129,2	97,7
10	71. Provençals del Poblenou	21.002	9,0	7,5	59,4	57,2
10	72. Sant Martí de Provençals	26.061	7,1	9,7	51,9	49,6
10	73. la Veneda i la Pau	28.791	6,1	10,4	50,2	51,3

Font: Ajuntament de Barcelona. Departament d'Estadística i Difusió de Dades. Moviments demogràfics. Instituto Nacional de Estadística.

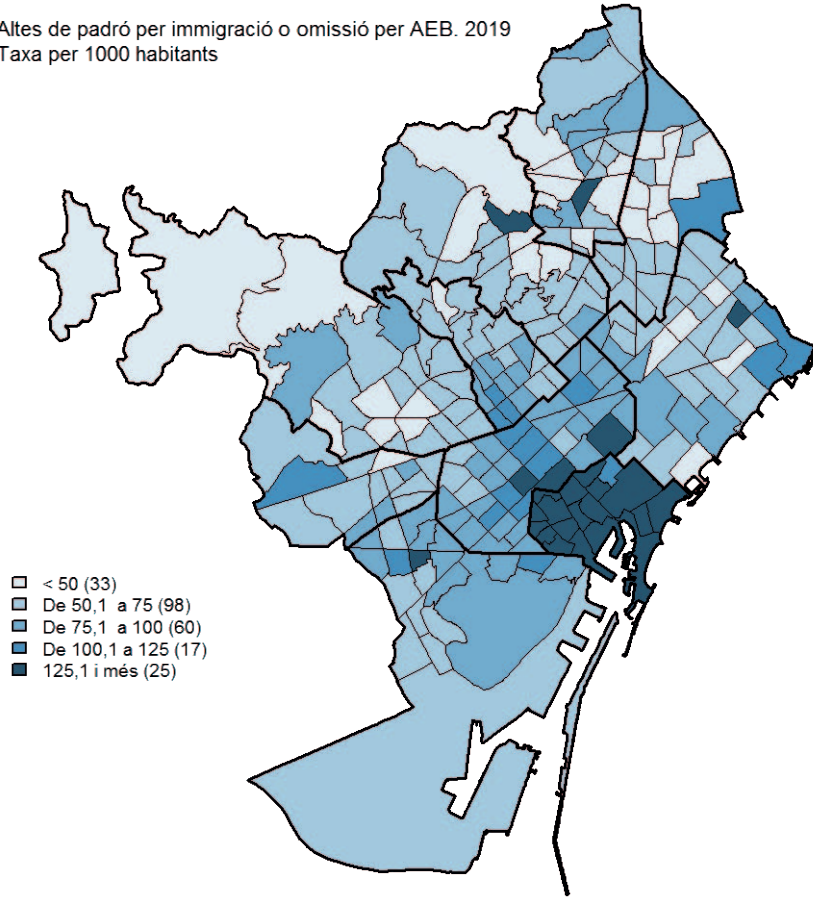
Natalitat per AEB. 2019
Taxa per 1000 habitants



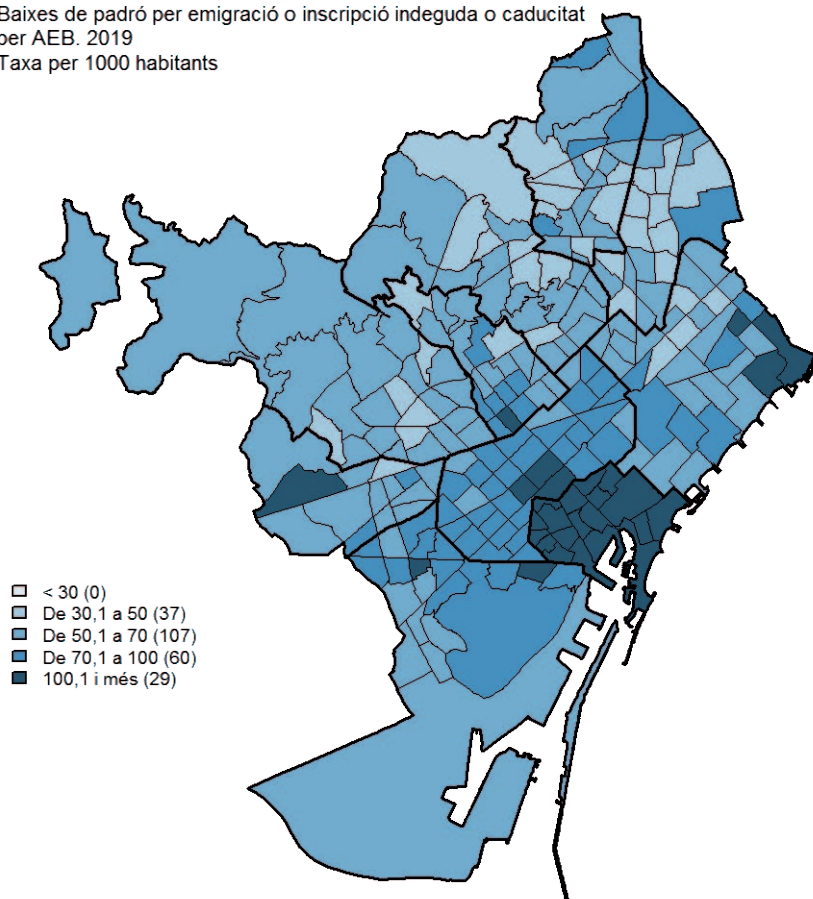
Mortalitat per AEB. 2019
Taxa per 1000 habitants



Altes de padró per immigració o omisió per AEB. 2019
Taxa per 1000 habitants



Baixes de padró per emigració o inscripció indeguda o caducitat per AEB. 2019
Taxa per 1000 habitants



2. Moviment natural

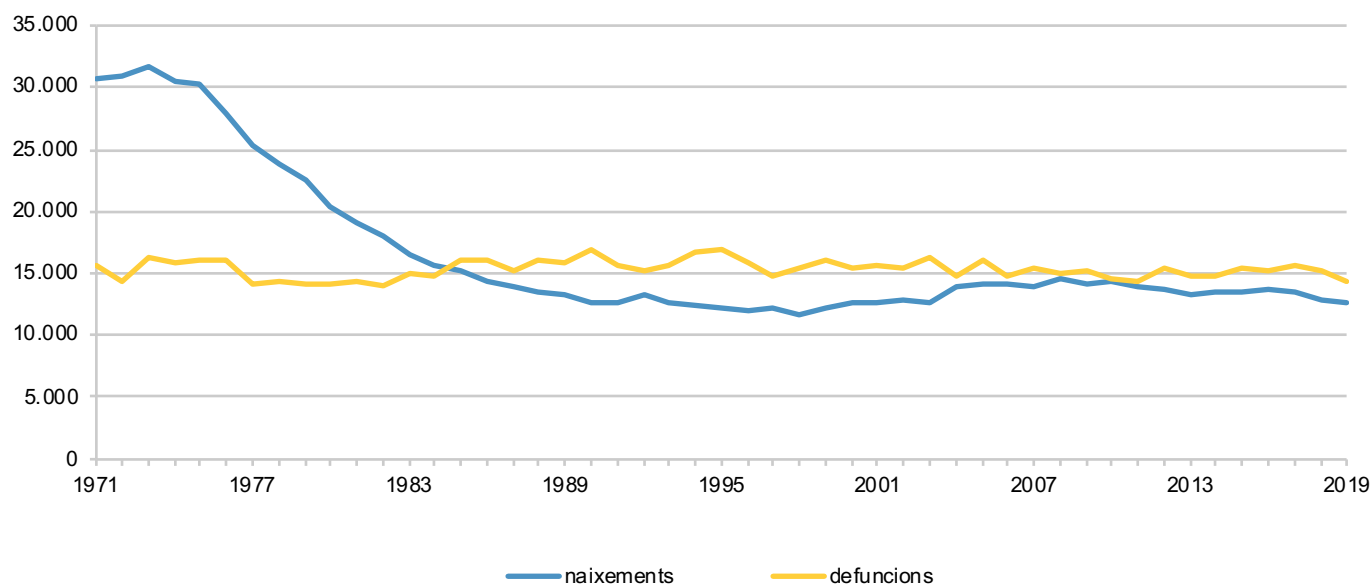
2.Moviment natural

1.Naixements, defuncions i taxes de Barcelona. 1971-2019

Any	Població	Dades absolutes		Taxes ‰ habitants	
		Naixements	Defuncions	Natalitat	Mortalitat
1971	1.762.977	30.779	15.751	17,6	9,0
1972	1.785.521	30.956	14.422	17,5	8,1
1973	1.800.274	31.689	16.354	17,7	9,1
1974	1.816.623	30.573	15.841	16,9	8,8
1975	1.751.136	30.237	16.046	17,0	9,0
1976	1.816.316	27.897	16.023	15,6	9,0
1977	1.886.921	25.297	14.107	13,9	7,8
1978	1.902.713	23.917	14.303	12,6	7,6
1979	1.906.998	22.465	14.069	11,8	7,4
1980	-	20.311	14.134	11,1	7,7
1981	1.752.627	19.123	14.302	10,9	8,1
1982	1.761.231	17.973	14.007	10,2	7,9
1983	1.771.998	16.440	14.908	9,3	8,4
1984	1.770.296	15.598	14.812	8,8	8,4
1985	1.769.014	15.190	16.057	8,6	9,1
1986	1.701.812	14.413	16.089	8,5	9,4
1987	1.703.744	13.843	15.292	8,1	8,9
1988	1.714.355	13.556	16.121	7,9	9,4
1989	1.712.350	13.375	15.901	7,8	9,3
1990	1.707.286	12.689	16.919	7,5	9,9
1991	1.643.542	12.667	15.568	7,7	9,5
1992	1.630.635	13.356	15.236	8,2	9,3
1993	1.635.067	12.641	15.633	7,7	9,6
1994	1.630.867	12.519	16.674	7,7	10,3
1995	1.614.571	12.122	16.917	7,5	10,5
1996	1.508.805	11.945	15.895	7,9	10,5
1997	1.505.581	12.161	14.790	8,0	9,8
1998	1.503.451	11.659	15.331	7,8	10,2
1999	1.496.266	12.203	16.152	8,1	10,7
2000	1.505.325	12.573	15.459	8,3	10,3
2001	1.503.884	12.564	15.588	8,3	10,4
2002	1.527.190	12.950	15.495	8,5	10,1
2003	1.582.738	12.605	16.367	8,0	10,3
2004	1.578.546	13.931	14.797	8,8	9,4
2005	1.593.075	14.164	16.018	8,9	10,1
2006	1.605.602	14.141	14.867	8,8	9,3
2007	1.595.110	13.986	15.419	8,8	9,7
2008	1.615.908	14.637	15.016	9,1	9,3
2009	1.621.537	14.077	15.209	8,7	9,4
2010	1.619.337	14.297	14.623	8,8	9,0
2011	1.615.448	13.887	14.458	8,6	8,9
2012	1.620.943	13.735	15.498	8,5	9,6
2013	1.611.822	13.286	14.855	8,2	9,2
2014	1.602.386	13.396	14.835	8,4	9,3
2015	1.604.555	13.510	15.478	8,4	9,6
2016	1.608.746	13.630	15.183	8,5	9,4
2017	1.620.809	13.526	15.574	8,3	9,6
2018	1.620.343	12.889	15.238	8,0	9,4
2019	1.636.762	12.560	14.401	7,7	8,8

Font: Ajuntament de Barcelona. Departament d'Estadística i Difusió de Dades. Moviments demogràfics. Instituto Nacional de Estadística.

Evolució dels naixements i defuncions a Barcelona. 1971-2019



2.Moviment natural

2.Taxes de fecunditat de Barcelona. 2013-2017

	2013	2014	2015	2016	2017
TAXA DE FECUNDITAT					
Global	36,2	36,6	38,3	37,1	36,6
De 15 a 19 anys	7,0	6,1	6,4	5,9	4,8
De 20 a 24 anys	20,8	18,9	19,0	18,0	17,4
De 25 a 29 anys	37,0	39,1	36,9	36,4	35,3
De 30 a 34 anys	73,1	74,3	77,0	78,7	76,1
De 35 a 39 anys	66,2	67,5	74,0	70,9	73,4
De 40 a 44 anys	19,3	20,1	23,9	21,4	22,2
De 45 a 49 anys	1,6	1,5	2,1	2,3	2,8
EDAT MITJANA DE LA MARE	33,1	33,2	33,5	33,5	33,6
ISF	1,12	1,14	1,19	1,17	1,16

Taxa de fecunditat: relació entre els naixements i el nombre de dones en edat fèrtil.

ISF: Índex Sintètic de Fecunditat o nombre de fills per cada dona en edat fèrtil

Ajuntament de Barcelona. Departament d'Estadística i Difusió de Dades.

Font: Agència de Salut Pública de Barcelona.

2.Moviment natural

3.Naixements i defuncions de Barcelona per sexe, edat i nacionalitat. 2015-2019

	2015	2016	2017	2018	2019
NAIXEMENTS					
Sexe	13.510	13.630	13.526	12.889	12.560
Nenes	6.547	6.701	6.548	6.375	6.448
Nens	6.963	6.929	6.978	6.514	6.112
Nacionalitat	13.510	13.630	13.526	12.889	12.560
Espanyola	10.857	10.899	10.465	9.809	9.237
Estrangera	2.653	2.731	3.061	3.080	3.323
DEFUNCIONS					
Sexe	15.478	15.183	15.574	15.238	14.401
Dones	8.266	8.053	8.178	8.077	7.565
Homes	7.212	7.130	7.396	7.161	6.836
Nacionalitat	15.478	15.183	15.574	15.238	14.401
Espanyola	15.221	14.891	15.300	14.924	14.066
Estrangera	257	292	274	314	335
Lloc de naixement	15.478	15.183	15.574	15.238	14.401
Catalunya	8.115	7.837	7.986	7.997	7.593
Resta Espanya	6.726	6.686	6.905	6.561	6.079
Estranger	637	660	683	680	729
Edat	15.478	15.183	15.574	15.238	14.401
Menys d'1 any	23	6	15	19	24
D'1 a 4 anys	11	1	8	11	5
De 5 a 9 anys	6	8	6	2	3
De 10 a 14 anys	11	4	7	5	4
De 15 a 19 anys	13	8	10	9	4
De 20 a 24 anys	17	13	12	10	13
De 25 a 29 anys	20	22	17	20	19
De 30 a 34 anys	40	37	24	39	32
De 35 a 39 anys	58	59	52	47	43
De 40 a 44 anys	110	103	99	102	77
De 45 a 49 anys	179	147	154	139	159
De 50 a 54 anys	289	290	284	265	261
De 55 a 59 anys	424	407	422	406	369
De 60 a 64 anys	521	580	586	624	522
De 65 a 69 anys	807	798	803	779	661
De 70 a 74 anys	966	1.077	1.082	1.056	1.065
De 75 a 79 anys	1.411	1.435	1.390	1.260	1.354
De 80 a 84 anys	2.536	2.519	2.535	2.364	2.018
De 85 a 89 anys	3.464	3.299	3.428	3.359	3.238
De 90 a 94 anys	3.032	2.965	3.015	3.057	2.915
De 95 a 99 anys	1.217	1.149	1.352	1.380	1.359
De 100 anys i més	323	256	273	285	256
Edat mitjana	81,5	81,4	81,6	81,8	81,9

Font: Ajuntament de Barcelona. Departament d'Estadística i Difusió de Dades. Moviments demogràfics.

2.Moviment natural

4.Naixements i defuncions de Barcelona segons principal nacionalitat. 2019

<i>Nacionalitat</i>	<i>Naixements</i>	<i>Nacionalitat</i>	<i>Defuncions</i>
TOTAL	12.560	TOTAL	14.401
Espanya	9.237	Espanya	14.066
Pakistan	358	Itàlia	33
Itàlia	291	Veneçuela	23
Marroc, el	247	Alemanya	22
França	188	Pakistan	18
Xina	188	França	17
Bangladesh	140	Perú	16
Hondures	134	Marroc, el	15
Perú	111	Argentina	12
Índia	105	Ucraïna	11
Filipines	90	Rússia	10
Colòmbia	81	Resta països	158
Romania	76		
Alemanya	74		
República Dominicana	73		
Bolívia	68		
Veneçuela	68		
Brasil	67		
Regne Unit	65		
Portugal	60		
Rússia	59		
Geòrgia	57		
Equador	56		
Paraguai	55		
Ucraïna	49		
Països Baixos	35		
Estats Units, els	32		
Polònia	31		
Resta països	465		

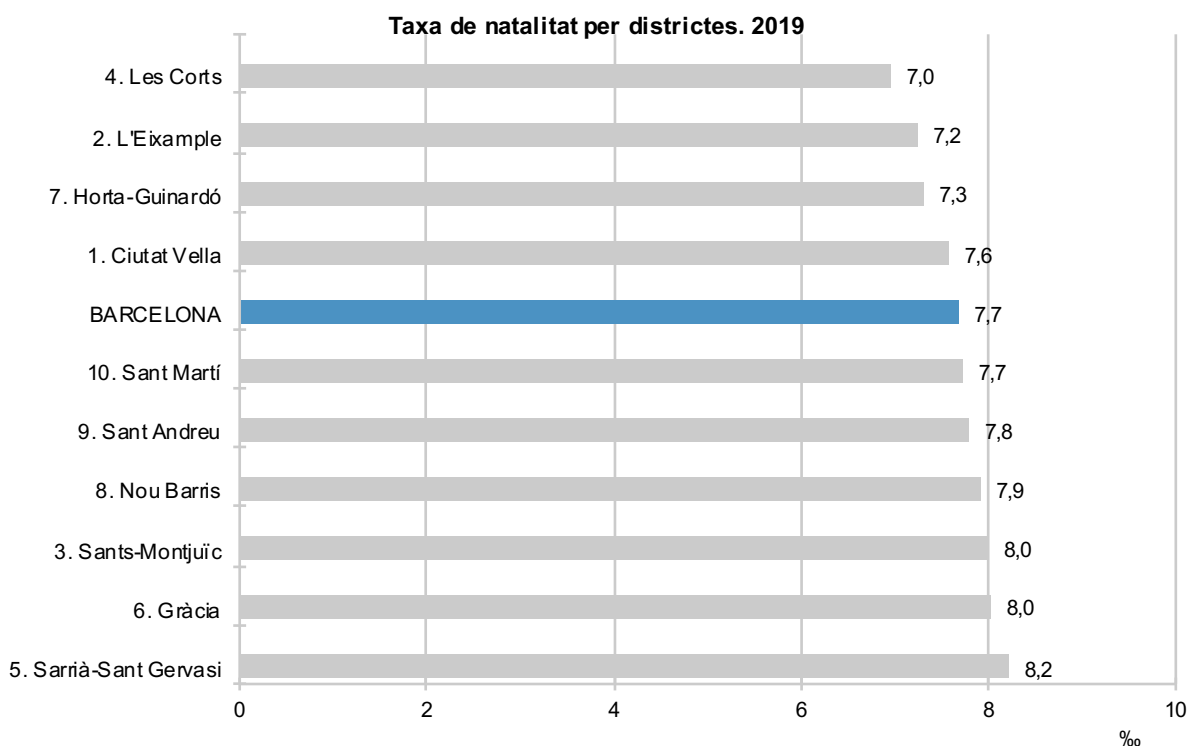
Font: Ajuntament de Barcelona. Departament d'Estadística i Difusió de Dades. Moviments demogràfics.

2.Moviment natural

5.Naixements i taxes per districte. 2015-2019

Districte	Naixements					Taxes de natalitat per ‰ habitants				
	2015	2016	2017	2018	2019	2015	2016	2017	2018	2019
BARCELONA	13.510	13.630	13.526	12.889	12.560	8,4	8,5	8,3	8,0	7,7
1. Ciutat Vella	796	815	892	790	783	8,0	8,1	8,8	7,8	7,6
2. L'Eixample	2.143	2.068	2.067	2.067	1.924	8,1	7,8	7,8	7,8	7,2
3. Sants-Montjuïc	1.477	1.547	1.487	1.448	1.471	8,2	8,5	8,2	8,0	8,0
4. Les Corts	661	631	644	614	570	8,1	7,7	7,9	7,5	7,0
5. Sarrià-Sant Gervasi	1.313	1.326	1.273	1.178	1.226	8,9	9,0	8,5	7,9	8,2
6. Gràcia	1.044	1.124	1.057	1.058	977	8,7	9,3	8,7	8,7	8,0
7. Horta-Guinardó	1.307	1.414	1.327	1.343	1.252	7,8	8,5	7,9	7,9	7,3
8. Nou Barris	1.428	1.396	1.476	1.302	1.350	8,7	8,5	8,9	7,8	7,9
9. Sant Andreu	1.241	1.273	1.264	1.151	1.167	8,5	8,7	8,6	7,8	7,8
10. Sant Martí	2.100	2.034	2.039	1.938	1.840	9,0	8,7	8,7	8,2	7,7
No consta	0	2	0	0	0	-	-	-	-	-

Font: Ajuntament de Barcelona. Departament d'Estadística i Difusió de Dades. Moviments demogràfics.



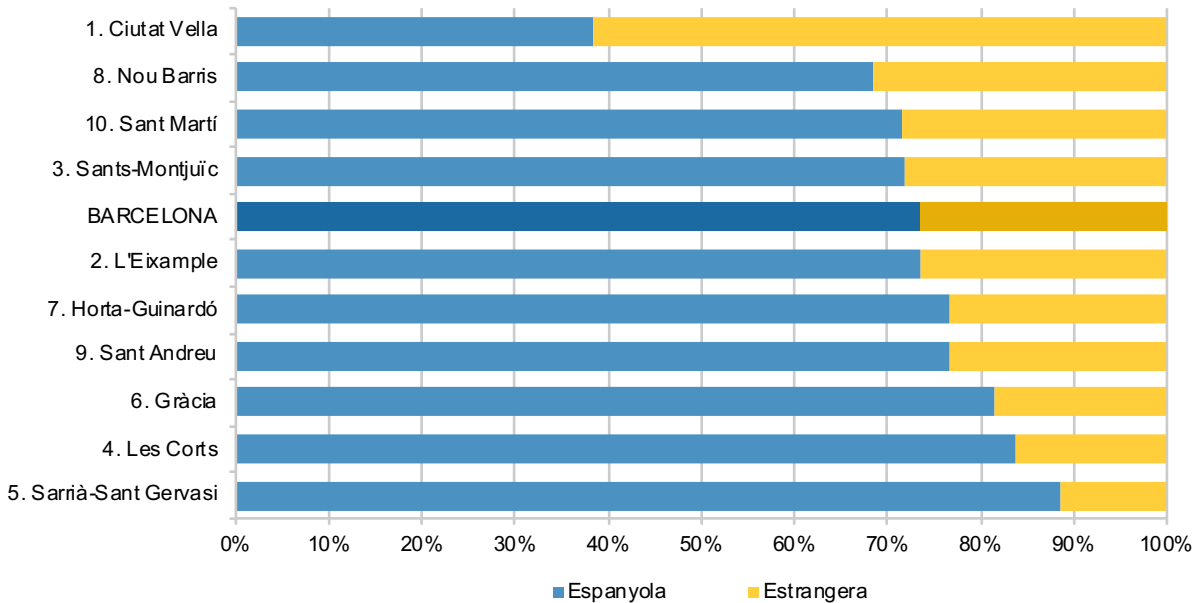
2.Moviment natural

6.Naixements de nacionalitat espanyola o estrangera per districte. 2019

Districte	Naixements per nacionalitat						Taxes de natalitat per ‰ habitants		
	Total	% Espanyola	% Estrangera	Total	Espanyola	Estrangera	%	Total	Espanyola
BARCELONA	12.560	100,0	9.237	73,5	3.323	26,5	7,7	7,0	10,4
1. Ciutat Vella	783	100,0	301	38,4	482	61,6	7,6	5,6	9,7
2. L'Eixample	1.924	100,0	1.417	73,6	507	26,4	7,2	6,8	8,7
3. Sants-Montjuïc	1.471	100,0	1.058	71,9	413	28,1	8,0	7,3	10,3
4. Les Corts	570	100,0	478	83,9	92	16,1	7,0	6,7	8,6
5. Sarrià-Sant Gervasi	1.226	100,0	1.088	88,7	138	11,3	8,2	8,4	7,2
6. Gràcia	977	100,0	797	81,6	180	18,4	8,0	7,9	8,4
7. Horta-Guinardó	1.252	100,0	960	76,7	292	23,3	7,3	6,6	11,6
8. Nou Barris	1.350	100,0	926	68,6	424	31,4	7,9	6,7	13,5
9. Sant Andreu	1.167	100,0	895	76,7	272	23,3	7,8	6,9	13,3
10. Sant Martí	1.840	100,0	1.317	71,6	523	28,4	7,7	6,8	11,9

Font: Ajuntament de Barcelona. Departament d'Estadística i Difusió de Dades. Moviments demogràfics.

Percentatge de naixements per districte i nacionalitat. 2019



2.Moviment natural

7.Noms més freqüents dels nadons. 2019

<i>Noms nenes</i>	<i>Nombre</i>	<i>Taxa ‰ nadons</i>	<i>Noms nens</i>	<i>Nombre</i>	<i>Taxa ‰ nadons</i>
JÚLIA/JULIA	112	18,3	MARC	127	19,7
EMMA	104	17,0	JAN	100	15,5
MARTINA	87	14,2	ÀLEX/ÁLEX	93	14,4
SOFIA/SOFÍA	87	14,2	LEO	93	14,4
ONA	81	13,3	LUCAS	82	12,7
AINA	78	12,8	POL	81	12,6
MIA	77	12,6	ERIC/ÈRIC/ÉRIC	79	12,3
LAIA	75	12,3	NIL	77	11,9
LUCÍA	75	12,3	PAU	77	11,9
PAULA	70	11,5	BRUNO	76	11,8
CHLOE	58	9,5	MATEO	74	11,5
OLÍVIA/OLIVIA	58	9,5	BIEL	65	10,1
ABRIL	57	9,3	MARTÍ	65	10,1
MARIA/MARÍA	57	9,3	HUGO	63	9,8
ALBA	55	9,0	GAEL	61	9,5
CARLA	55	9,0	MAX	57	8,8
CLÀUDIA/CLAUDIA	55	9,0	ARNAU	55	8,5
CLARA	52	8,5	ARAN/ARÁN	52	8,1
NOA	49	8,0	GERARD	52	8,1
SARA	49	8,0	ENZO	48	7,4
VALENTINA	48	7,9	LIAM	48	7,4
ARLET	45	7,4	DANIEL	47	7,3
NORA	43	7,0	LUCA	47	7,3
CARLOTA	37	6,1	TEO	44	6,8
GALA	37	6,1	ALEIX	43	6,7

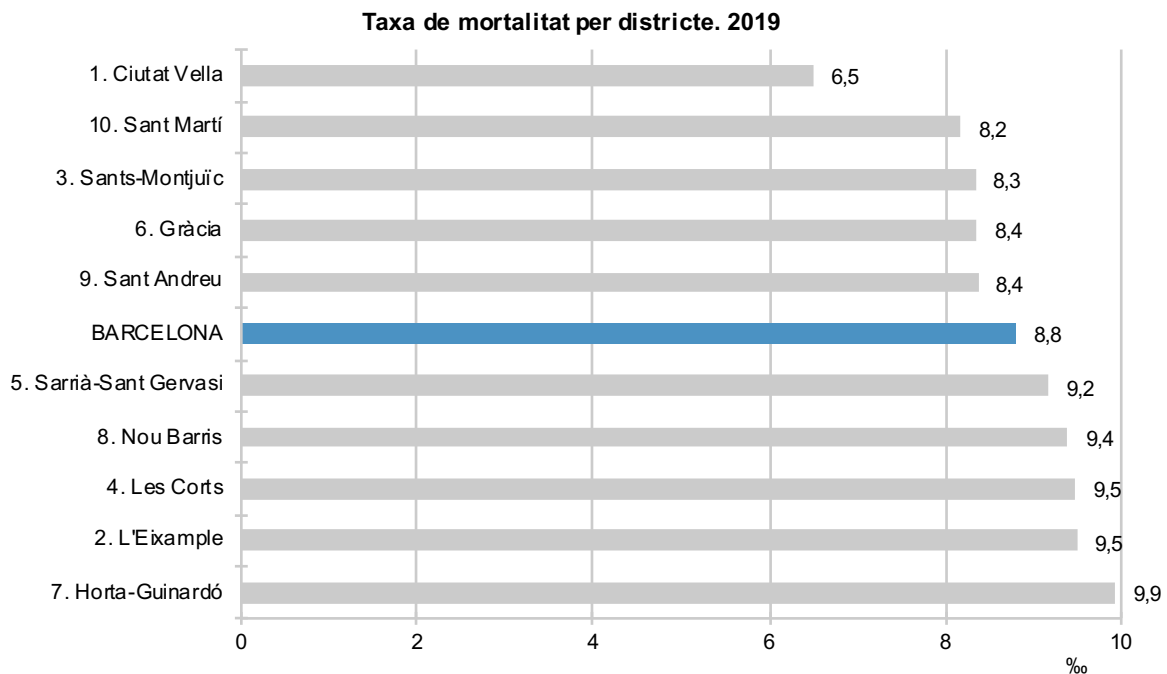
Font: Ajuntament de Barcelona. Departament d'Estadística i Difusió de Dades. Moviments demogràfics.

2.Moviment natural

8.Defuncions i taxes per districte. 2015-2019

Districte	Defuncions					Taxes de mortalitat per ‰ habitants				
	2015	2016	2017	2018	2019	2015	2016	2017	2018	2019
BARCELONA	15.478	15.183	15.574	15.238	14.401	9,6	9,4	9,6	9,4	8,8
1. Ciutat Vella	830	792	813	708	672	8,3	7,9	8,0	7,0	6,5
2. L'Eixample	2.730	2.660	2.738	2.669	2.524	10,4	10,1	10,3	10,1	9,5
3. Sants-Montjuïc	1.690	1.603	1.760	1.648	1.534	9,3	8,9	9,7	9,1	8,3
4. Les Corts	769	762	765	763	777	9,4	9,3	9,3	9,3	9,5
5. Sarrià-Sant Gervasi	1.401	1.393	1.362	1.394	1.369	9,5	9,4	9,1	9,3	9,2
6. Gràcia	1.229	1.205	1.176	1.183	1.018	10,2	10,0	9,7	9,8	8,4
7. Horta-Guinardó	1.798	1.841	1.806	1.876	1.703	10,8	11,0	10,7	11,1	9,9
8. Nou Barris	1.679	1.622	1.749	1.719	1.603	10,2	9,8	10,5	10,2	9,4
9. Sant Andreu	1.290	1.288	1.326	1.269	1.253	8,8	8,8	9,0	8,6	8,4
10. Sant Martí	2.062	2.017	2.069	2.009	1.948	8,8	8,6	8,8	8,5	8,2
No consta	0	0	10	0	0	-	-	-	-	-

Font: Ajuntament de Barcelona. Departament d'Estadística i Difusió de Dades. Moviments demogràfics.



2.Moviment natural

9.Esperança de vida en néixer de Barcelona. 1900-2017

<i>Any</i>	<i>AMBDÓS</i>	<i>Dones</i>	<i>Homes</i>
1900-1901	31,6	33,4	29,8
1904-1907	34,6	36,0	32,6
1909-1912	36,6	38,7	34,5
1915-1916	37,4	39,0	35,9
1920-1921	38,2	43,1	38,6
1924-1927	45,7	51,9	46,6
1929-1932	48,8	54,7	49,7
1940-1941	56,1	61,9	54,2
1944-1947	63,0	66,2	59,2
1949-1952	65,6	68,5	62,2
1954-1957	70,0	73,8	67,2
1959-1962	71,6	75,1	68,9
1964-1967	72,1	74,9	69,0
1969-1972	72,2	75,1	68,9
1974-1975	73,1	77,1	69,5
1980-1981	76,5	79,4	73,0
1983	77,2	80,3	73,6
1984	77,7	80,9	74,1
1985	77,3	80,9	73,8
1986	76,6	79,8	73,1
1987	77,1	80,2	73,6
1988	77,1	80,6	73,3
1989	77,3	81,1	73,2
1990	77,1	80,7	73,3
1991	76,8	80,2	73,0
1992	77,2	81,2	72,9
1993	77,6	81,3	73,5
1994	77,6	81,2	73,6
1995	77,7	81,5	73,5
1996	78,5	82,6	74,1
1997	78,8	82,3	75,0
1998	78,9	82,1	75,2
1999	78,6	82,2	74,7
2000	79,1	82,6	75,3
2001	79,8	83,0	76,2
2002	79,9	83,1	76,4
2003	80,3	83,5	76,8
2004	81,3	84,3	77,5
2005	80,6	83,9	77,0
2006	81,8	85,1	78,2
2007	81,9	85,2	78,2
2008	82,2	85,1	78,9
2009	82,5	85,3	79,2
2010	82,8	85,9	79,3
2011	83,3	86,2	80,0
2012	83,0	85,7	79,9
2013	83,8	86,6	80,7
2014	83,9	86,7	80,5
2015	83,9	86,6	80,8
2016	84,2	86,9	81,2
2017	83,9	86,7	80,7

Ajuntament de Barcelona. Departament d'Estadística i Difusió de Dades.

Font: Agència de Salut Pública de Barcelona.

2.Moviment natural

10.Naixements i taxes definitives per àmbits territorials. 2014-2018

	<i>Naixements</i>					<i>Taxes de natalitat per ‰ habitants</i>				
	2014	2015	2016	2017	2018	2014	2015	2016	2017	2018
Barcelona	14.065	14.120	14.087	13.995	13.328	8,8	8,9	8,8	8,4	8,2
Província Barcelona	52.371	51.359	50.736	49.040	46.687	9,6	9,5	9,2	8,8	8,3
Catalunya	71.589	70.450	68.974	66.803	63.566	9,6	9,5	9,2	8,9	8,4
Espanya	427.595	420.290	410.583	393.181	372.777	9,2	9,0	8,8	8,4	7,9
Unió Europea (dels 28)	5.131.510	5.103.164	5.148.162	5.074.875	4.976.628	10,1	10,0	10,1	9,9	9,7

Ajuntament de Barcelona. Departament d'Estadística i Difusió de Dades.

Font: Instituto Nacional de Estadística. Estadística de nacimientos.

Institut d'Estadística de Catalunya. Estadística de naixements.

Eurostat.

2.Moviment natural

11.Taxes de fecunditat per àmbits territorials. 2014-2018

	<i>Taxes de fecunditat nascuts per ‰ dones</i>				
	2014	2015	2016	2017	2018
Barcelona	36,6	38,3	37,1	36,6	34,0
Província Barcelona	41,1	40,7	40,3	39,1	36,3
Catalunya	41,2	41,0	40,2	39,5	36,9
Espanya	39,1	39,0	38,5	37,2	35,4

Ajuntament de Barcelona. Departament d'Estadística i Difusió de Dades.

Font: Instituto Nacional de Estadística. Estadística de nacimientos.

Institut d'Estadística de Catalunya. Estadística de naixements.

Agència de Salut Pública de Barcelona.

2.Moviment natural

12.Nombre de fills per dona per àmbits territorials. 2014-2018

	<i>Nombre de fills per dona</i>				
	2014	2015	2016	2017	2018
Barcelona	1,14	1,19	1,17	1,16	1,10
Província Barcelona	1,37	1,38	1,39	1,37	1,27
Catalunya	1,38	1,39	1,39	1,36	1,31
Espanya	1,32	1,33	1,34	1,31	1,26
Unió Europea (dels 28)	1,58	1,57	1,60	1,59	1,56

Ajuntament de Barcelona. Departament d'Estadística i Difusió de Dades.

Font: Instituto Nacional de Estadística. Estadística de nacimientos.

Institut d'Estadística de Catalunya. Estadística de naixements.

Agència de Salut Pública de Barcelona.

Eurostat.

2.Moviment natural

13.Naixements segons edat dels pares i pes del nadó per àmbits territorials. 2014-2018

	2014	%	2015	%	2016	%	2017	%	2018	%
Naixements segons edat de la mare	14.065	100,0	14.120	100,0	14.087	100,0	13.995	100,0	13.328	100,0
Menys de 15 anys	3	0,0	2	0,0	0	0,0	1	0,0	1	0,0
De 15 a 19 anys	187	1,3	199	1,4	186	1,3	157	1,1	141	1,1
De 20 a 24 anys	729	5,2	752	5,3	708	5,0	688	4,9	714	5,4
De 25 a 29 anys	2.115	15,0	1.961	13,9	1.963	13,9	1.957	14,0	1.848	13,9
De 30 a 34 anys	4.933	35,1	4.830	34,2	4.879	34,6	4.682	33,5	4.484	33,6
De 35 a 39 anys	4.715	33,5	4.848	34,3	4.792	34,0	4.855	34,7	4.442	33,3
De 40 a 44 anys	1.282	9,1	1.416	10,0	1.417	10,1	1.474	10,5	1.529	11,5
De 45 a 49 anys	92	0,7	106	0,8	138	1,0	166	1,2	154	1,2
De 50 anys i més	9	0,1	6	0,0	4	0,0	15	0,1	15	0,1
Naixements segons edat del pare	14.065	100,0	14.120	100,0	14.087	100,0	13.995	100,0	13.328	100,0
Menys de 15 anys	0	0,0	0	0,0	0	0,0	0	0,0	1	0,0
De 15 a 19 anys	49	0,3	57	0,4	51	0,4	34	0,2	45	0,3
De 20 a 24 anys	341	2,4	358	2,5	321	2,3	311	2,2	338	2,5
De 25 a 29 anys	1.272	9,0	1.225	8,7	1.184	8,4	1.236	8,8	1.135	8,5
De 30 a 34 anys	3.937	28,0	3.755	26,6	3.741	26,6	3.400	24,3	3.324	24,9
De 35 a 39 anys	4.818	34,3	4.932	34,9	4.794	34,0	4.751	33,9	4.440	33,3
De 40 a 44 anys	2.305	16,4	2.428	17,2	2.569	18,2	2.693	19,2	2.502	18,8
De 45 a 49 anys	640	4,6	612	4,3	687	4,9	788	5,6	764	5,7
De 50 anys i més	233	1,7	240	1,7	217	1,5	272	1,9	253	1,9
No consta	470	3,3	513	3,6	523	3,7	510	3,6	526	3,9
Naixements segons pes al néixer	14.065	100,0	14.120	100,0	14.087	100,0	13.995	100,0	13.328	100,0
Menys de 1.000 grams	38	0,3	39	0,3	27	0,2	35	0,3	39	0,3
De 1.000 a 1.499 grams	69	0,5	65	0,5	81	0,6	73	0,5	79	0,6
De 1.500 a 1.999 grams	208	1,5	214	1,5	222	1,6	168	1,2	181	1,4
De 2.000 a 2.499 grams	719	5,1	756	5,4	729	5,2	716	5,1	687	5,2
De 2.500 a 2.999 grams	2.662	18,9	2.738	19,4	2.560	18,2	2.517	18,0	2.510	18,8
De 3.000 a 3.499 grams	5.314	37,8	5.420	38,4	5.514	39,1	5.332	38,1	5.142	38,6
De 3.500 a 3.999 grams	3.262	23,2	3.244	23,0	3.190	22,6	3.187	22,8	3.051	22,9
De 4.000 grams i més	757	5,4	752	5,3	689	4,9	703	5,0	639	4,8
No consta	1.036	7,4	892	6,3	1.075	7,6	1.264	9,0	1.000	7,5

Ajuntament de Barcelona. Departament d'Estadística i Difusió de Dades.

Font: Institut d'Estadística de Catalunya.

2.Moviment natural

14.Defuncions i taxes definitives per àmbits territorials. 2014-2018

	<i>Defuncions</i>					<i>Taxes de mortalitat per ‰ habitants</i>				
	2014	2015	2016	2017	2018	2014	2015	2016	2017	2018
Barcelona	15.454	16.003	15.641	16.249	15.824	9,7	9,7	9,9	9,8	9,8
Província Barcelona	44.685	47.051	46.277	48.414	48.413	8,2	8,6	8,5	8,8	8,7
Catalunya	61.319	64.866	63.289	66.165	66.562	8,3	8,7	8,5	8,9	8,8
Espanya	395.830	422.568	410.611	424.523	427.721	8,5	9,1	8,8	9,7	9,1
Unió Europea (dels 28)	4.940.481	5.220.535	5.128.536	5.265.746	5.307.758	9,7	10,3	10,0	10,3	10,4

Ajuntament de Barcelona. Departament d'Estadística i Difusió de Dades.

Font: Instituto Nacional de Estadística. Estadística de nacimientos.

Institut d'Estadística de Catalunya. Estadística de naixements.

Eurostat.

2.Moviment natural

15.Esperança de vida en néixer per àmbits territorials. 2013-2017

	2013	2014	2015	2016	2017
Barcelona					
Ambdós	83,8	83,9	83,9	83,4	83,9
Dones	86,6	86,7	86,6	86,0	86,7
Homes	80,7	80,5	80,8	80,5	80,7
Província Barcelona					
Ambdós	83,2	83,4	83,2	83,5	83,4
Dones	86,0	86,1	85,9	86,2	86,2
Homes	80,1	80,5	80,4	80,7	80,5
Catalunya					
Ambdós	83,2	83,4	83,2	83,6	83,5
Dones	86,0	86,1	85,9	86,3	86,2
Homes	80,3	80,5	80,4	80,8	80,7
Espanya					
Ambdós	82,8	82,9	82,7	83,1	83,1
Dones	85,6	85,7	85,4	85,8	85,7
Homes	80,0	80,1	79,9	80,3	80,4
Unió Europea (dels 28)					
Ambdós	80,5	80,9	80,6	81,0	80,9
Dones	83,3	83,6	83,3	83,7	83,5
Homes	77,7	78,1	77,9	78,2	78,3

Ajuntament de Barcelona. Departament d'Estadística i Difusió de Dades.

Font: Instituto Nacional de Estadística.

Institut d'Estadística de Catalunya.

Agència de Salut Pública.

Eurostat.

2.Moviment natural

16.Matrimonis de residents a Barcelona per sexe i tipus de celebració. 2014-2018

	2014	%	2015	%	2016	%	2017	%	2018	%
Sexe dels cònjuges i nacionalitat	5.654	100,0	5.786	100,0	6.162	100,0	6.351	100,0	5.648	100,0
Dona i home	5.382	95,2	5.492	94,9	5.800	94,1	5.963	93,9	5.305	93,9
ambdós cònjuges de nacionalitat espanyola	3.778		4.006		4.080		4.229		3.814	
un cònjuge de nacionalitat espanyola	1.260		1.174		1.384		1.376		1.192	
ambdós cònjuges de nacionalitat estrangera	344		312		336		358		299	
Dona i dona	102	1,8	103	1,8	145	2,4	165	2,6	146	2,6
ambdós cònjuges de nacionalitat espanyola	63		64		95		105		98	
un cònjuge de nacionalitat espanyola	31		25		39		46		40	
ambdós cònjuges de nacionalitat estrangera	8		14		11		14		8	
Home i home	170	3,0	191	3,3	217	3,5	223	3,5	197	3,5
ambdós cònjuges de nacionalitat espanyola	82		101		96		96		102	
un cònjuge de nacionalitat espanyola	72		68		96		93		78	
ambdós cònjuges de nacionalitat estrangera	16		22		25		34		17	
Tipus de celebració i nacionalitat	5.654	100,0	5.786	100,0	6.162	100,0	6.351	100,0	5.648	100,0
Catòlic	1.012	17,9	1.003	17,3	939	15,2	923	14,5	782	13,8
ambdós cònjuges de nacionalitat espanyola	824		834		784		745		632	
un cònjuge de nacionalitat espanyola	152		134		115		132		105	
ambdós cònjuges de nacionalitat estrangera	36		35		40		46		45	
Altres religions	83	1,5	92	1,6	110	1,8	103	1,6	87	1,5
ambdós cònjuges de nacionalitat espanyola	13		22		24		28		32	
un cònjuge de nacionalitat espanyola	36		43		51		42		34	
ambdós cònjuges de nacionalitat estrangera	34		27		35		33		21	
Exclusivament civil	4.559	80,6	4.691	81,1	5.113	83,0	5.325	83,8	4.779	84,6
ambdós cònjuges de nacionalitat espanyola	3.086		3.315		3.463		3.657		3.350	
un cònjuge de nacionalitat espanyola	1.175		1.090		1.353		1.341		1.171	
ambdós cònjuges de nacionalitat estrangera	298		286		297		327		258	

Ajuntament de Barcelona. Departament d'Estadística i Difusió de Dades.

Font: Instituto Nacional de Estadística.

Institut d'Estadística de Catalunya.

2.Moviment natural

17.Matrimonis de diferent sexe residents a Barcelona per nacionalitat i edat. 2014-2018

	2014	%	2015	%	2016	%	2017	%	2018	%
Matrimonis de diferent sexe per nacionalitat	5.382	100,0	5.492	100,0	5.800	100,0	5.963	100,0	5.305	100,0
Ambdós espanyols	3.778	70,2	4.006	72,9	4.080	70,3	4.229	70,9	3.814	71,9
Dona espanyola i home estranger	547	10,2	505	9,2	588	10,1	560	9,4	461	8,7
Dona estrangera i home espanyol	713	13,2	669	12,2	796	13,7	816	13,7	731	13,8
Ambdós estrangers	344	6,4	312	5,7	336	5,8	358	6,0	299	5,6
Estrangers de la mateixa nacionalitat	149		143		144		158		136	
Estrangers de diferent nacionalitat	195		169		192		200		163	
Matrimonis de diferent sexe per edat										
Edat dona	5.382	100,0	5.492	100,0	5.800	100,0	5.963	100,0	5.305	100,0
Menys de 15 anys	0	0,0	0	0,0	0	0,0	0	0,0	0	0,0
De 15 a 19 anys	22	0,4	16	0,3	16	0,3	21	0,4	18	0,3
De 20 a 24 anys	216	4,0	207	3,8	186	3,2	204	3,4	171	3,2
De 25 a 29 anys	1.088	20,2	1.081	19,7	1.096	18,9	1.074	18,0	920	17,3
De 30 a 34 anys	1.650	30,7	1.616	29,4	1.712	29,5	1.764	29,6	1.432	27,0
De 35 a 39 anys	992	18,4	1.092	19,9	1.135	19,6	1.136	19,1	1.024	19,3
De 40 a 44 anys	517	9,6	599	10,9	658	11,3	677	11,4	670	12,6
De 45 a 49 anys	362	6,7	338	6,2	365	6,3	406	6,8	389	7,3
De 50 a 54 anys	231	4,3	233	4,2	286	4,9	313	5,2	294	5,5
De 55 a 59 anys	164	3,0	155	2,8	196	3,4	185	3,1	192	3,6
De 60 a 64 anys	86	1,6	86	1,6	85	1,5	102	1,7	117	2,2
De 65 a 69 anys	29	0,5	36	0,7	44	0,8	53	0,9	49	0,9
De 70 anys i més	25	0,5	33	0,6	21	0,4	28	0,5	29	0,5
Edat home	5.382	100,0	5.492	100,0	5.800	100,0	5.963	100,0	5.305	100,0
Menys de 15 anys	0	0,0	0	0,0	0	0,0	0	0,0	0	0,0
De 15 a 19 anys	5	0,1	3	0,1	4	0,1	6	0,1	3	0,1
De 20 a 24 anys	107	2,0	96	1,7	114	2,0	113	1,9	78	1,5
De 25 a 29 anys	699	13,0	701	12,8	704	12,1	693	11,6	586	11,0
De 30 a 34 anys	1.591	29,6	1.512	27,5	1.508	26,0	1.561	26,2	1.271	24,0
De 35 a 39 anys	1.169	21,7	1.276	23,2	1.297	22,4	1.314	22,0	1.118	21,1
De 40 a 44 anys	660	12,3	727	13,2	855	14,7	863	14,5	833	15,7
De 45 a 49 anys	376	7,0	390	7,1	410	7,1	495	8,3	481	9,1
De 50 a 54 anys	269	5,0	247	4,5	328	5,7	330	5,5	310	5,8
De 55 a 59 anys	199	3,7	200	3,6	246	4,2	231	3,9	252	4,8
De 60 a 64 anys	132	2,5	148	2,7	139	2,4	147	2,5	175	3,3
De 65 a 69 anys	95	1,8	98	1,8	112	1,9	110	1,8	93	1,8
De 70 anys i més	80	1,5	94	1,7	83	1,4	100	1,7	105	2,0

Ajuntament de Barcelona. Departament d'Estadística i Difusió de Dades.

Font: Instituto Nacional de Estadística.

Institut d'Estadística de Catalunya.

3. Moviment migratori

3.Moviment migratori

1.Evolució de les altes i baixes al Padró de Barcelona. 1971-2019

Any	Altes per			Baixes per		
	Total	Immigració amb procedència	Omissió sense procedència	Total	Emigració amb destinació	Inscripció indeguda o caducitat
1971	12.655	9.848	2.807	7.041	7.041	-
1972	19.064	15.591	3.473	13.054	13.054	-
1973	17.919	15.994	1.925	14.123	14.123	-
1974	18.909	15.285	3.624	17.292	17.292	-
1975	12.586	12.586	-	11.567	11.567	-
1976	62.946	10.386	52.560	9.640	9.640	-
1977	73.255	10.621	62.634	13.840	13.840	-
1978	20.951	6.961	13.990	14.773	14.773	-
1979	11.658	8.850	2.808	15.769	15.769	-
1980	14.604	8.919	5.685	16.780	16.780	-
1981	5.218	5.218	-	8.790	8.790	-
1982	5.598	5.598	-	15.236	15.236	-
1983	9.269	9.269	-	20.134	20.134	-
1984	19.345	11.198	8.147	21.103	21.103	-
1985	20.375	13.214	7.161	21.824	21.824	-
1986	20.094	8.932	11.162	15.919	15.919	-
1987	33.587	10.365	23.222	21.374	21.374	-
1988	25.033	11.310	13.723	24.593	24.593	-
1989	24.196	12.900	11.296	26.813	26.813	-
1990	22.675	14.962	7.713	28.936	28.936	-
1991	15.457	8.746	6.711	20.793	20.793	-
1992	36.071	11.466	24.605	27.065	27.065	-
1993	34.555	14.178	20.377	32.556	32.556	-
1994	25.899	15.865	10.034	36.412	36.412	-
1995	30.057	19.708	10.349	40.317	40.317	-
1996	38.064	11.028	27.036	32.223	32.223	-
1997	35.952	19.327	16.625	32.241	32.241	-
1998	41.143	23.207	17.936	38.245	38.245	-
1999	40.802	24.207	16.595	39.117	39.117	-
2000	59.922	23.650	36.272	39.092	39.092	-
2001	75.820	25.772	50.048	44.861	44.861	-
2002	98.108	31.782	66.326	52.448	52.448	-
2003	92.609	35.473	57.136	61.307	61.307	-
2004	94.542	38.026	56.516	79.031	59.039	19.992
2005 (1)	104.327	70.360	33.967	86.407	60.947	25.460
2006 (2)	111.551	94.815	16.736	124.997	62.132	62.865
2007	122.490	102.993	19.497	99.327	62.433	36.894
2008	119.441	102.317	17.124	101.338	60.519	40.819
2009	108.499	89.594	18.905	118.869	59.570	59.299
2010	114.039	91.672	22.367	117.873	59.055	58.818
2011	111.200	89.492	21.708	104.833	56.999	47.834
2012	98.148	79.616	18.532	103.161	56.817	46.344
2013	93.609	75.964	17.645	102.231	53.704	48.527
2014	99.092	82.394	16.698	95.119	52.761	42.358
2015	105.592	88.982	16.610	97.891	54.109	43.782
2016	100.410	85.172	15.238	84.020	50.274	33.746
2017	116.030	97.327	18.703	109.633	52.652	56.981
2018	116.713	102.314	14.399	92.285	59.475	32.810
2019	132.035	115.308	16.727	113.590	61.664	51.926

(1) A partir del 2005, les altes per omissió s'han reduït, amb el corresponent increment de les altes per immigració, per un canvi de criteri per donar d'alta a un ciutadà no espanyol procedent de l'estranger. Per tant les dades, no són comparables amb els altres anys.

(2) La modificació legislativa introduïda per la Llei Orgànica 14/2003 d'estrangeria estableix que els estrangers no comunitaris sense autorització de residència permanent tenen la obligació de renovar la seva inscripció padronal cada dos anys, i en cas de no fer-ho els ajuntaments han de declarar la caducitat de la inscripció. Aquest procediment s'ha aplicat per primer cop amb les inscripcions que caducaven el desembre del 2005, i és per això l'augment de les baixes per inscripció indeguda, respecte els anys anteriors.

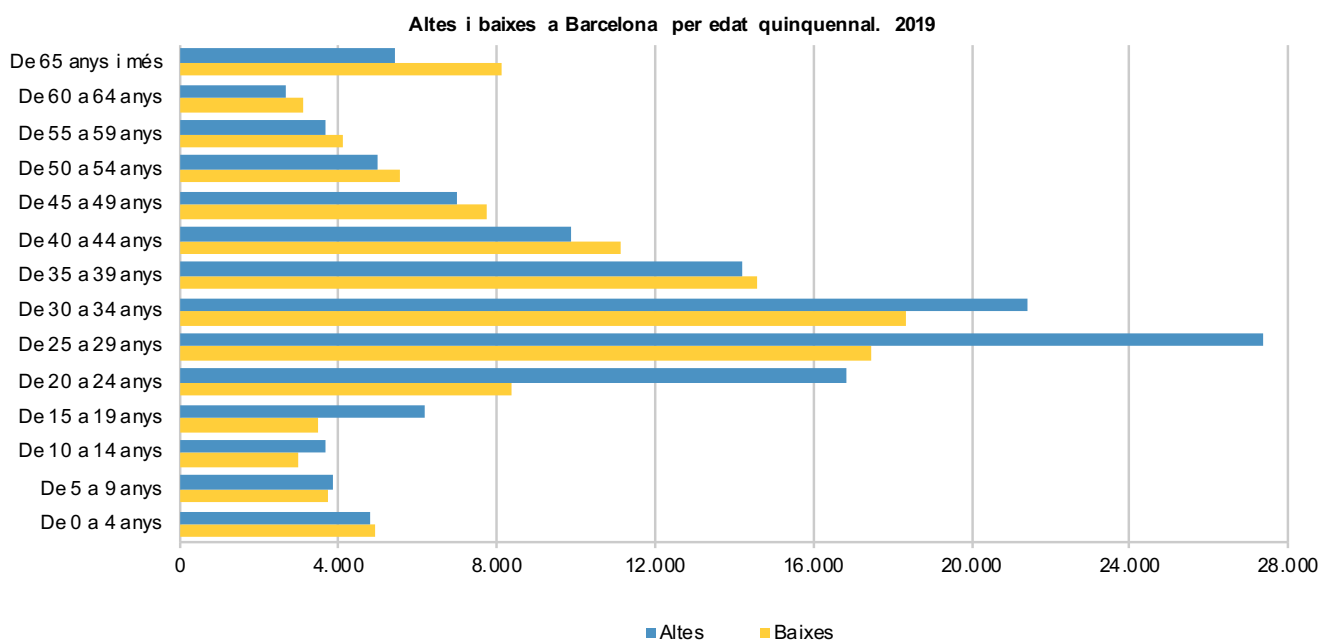
Font: Ajuntament de Barcelona. Departament d'Estadística i Difusió de Dades. Moviments demogràfics.

3.Moviment migratori

2.Altes i baixes al Padró de Barcelona per sexe, nacionalitat, lloc de naixement i edat. 2019

	Altes per			Baixes per			Diferència entre altes i baixes
	Total	Immigració amb procedència	Omissió sense procedència	Total	Emigració amb destinació	Inscripció indeguda o caducitat	
		procedència	procedència		destinació	o caducitat	
Sexe	132.035	115.308	16.727	113.590	61.664	51.926	18.445
Dones	64.258	56.644	7.614	56.016	31.058	24.958	8.242
Homes	67.777	58.664	9.113	57.574	30.606	26.968	10.203
Nacionalitat	132.035	115.308	16.727	113.590	61.664	51.926	18.445
Espanyola	40.517	33.635	6.882	52.137	38.632	13.505	-11.620
Estrangera	91.518	81.673	9.845	61.453	23.032	38.421	30.065
Lloc de naixement	132.035	115.308	16.727	113.590	61.664	51.926	18.445
Catalunya	21.134	16.508	4.626	32.305	24.212	8.093	-11.171
Resta Espanya	10.027	8.883	1.144	11.227	8.961	2.266	-1.200
Estranger	100.874	89.917	10.957	70.058	28.491	41.567	30.816
Edat	132.035	115.308	16.727	113.590	61.664	51.926	18.445
De 0 a 4 anys	4.823	4.151	672	4.912	3.556	1.356	-89
De 5 a 9 anys	3.834	3.218	616	3.731	2.192	1.539	103
De 10 a 14 anys	3.641	3.053	588	2.998	1.706	1.292	643
De 15 a 19 anys	6.167	5.565	602	3.472	2.063	1.409	2.695
De 20 a 24 anys	16.857	15.680	1.177	8.394	4.106	4.288	8.463
De 25 a 29 anys	27.376	25.322	2.054	17.460	8.288	9.172	9.916
De 30 a 34 anys	21.437	19.023	2.414	18.332	9.398	8.934	3.105
De 35 a 39 anys	14.178	11.971	2.207	14.548	7.858	6.690	-370
De 40 a 44 anys	9.881	8.137	1.744	11.105	6.093	5.012	-1.224
De 45 a 49 anys	7.019	5.599	1.420	7.741	4.171	3.570	-722
De 50 a 54 anys	5.010	3.997	1.013	5.539	2.973	2.566	-529
De 55 a 59 anys	3.667	2.890	777	4.121	2.277	1.844	-454
De 60 a 64 anys	2.692	2.161	531	3.138	1.784	1.354	-446
De 65 anys i més	5.453	4.541	912	8.099	5.199	2.900	-2.646
Edat mitjana							
Ambdós		32,0	35,9		36,1	35,6	
Dones		32,4	36,0		36,7	35,7	
Homes		31,7	35,8		35,5	35,4	

Font: Ajuntament de Barcelona. Departament d'Estadística i Difusió de Dades. Moviments demogràfics.



3.Moviment migratori

3.Altes i baixes al Padró de Barcelona per les principals nacionalitats. 2019

<i>Altes per immigració amb procedència</i>		<i>Baixes per emigració amb destinació</i>		<i>Altes per omissió sense procedència</i>		<i>Baixes per inscripció indeguda o caducitat</i>	
TOTAL MOVIMENTS	115.308	TOTAL MOVIMENTS	61.664	TOTAL MOVIMENTS	16.727	TOTAL MOVIMENTS	51.926
Espanya	33.635	Espanya	38.632	Espanya	6.882	Espanya	13.505
Itàlia	8.053	Pakistan	1.732	Pakistan	953	Itàlia	3.997
Colòmbia	5.976	Itàlia	1.669	Itàlia	826	França	2.134
Veneçuela	5.002	Xina	1.577	Xina	547	Xina	2.008
Pakistan	4.874	Colòmbia	1.525	Marroc, el	532	Pakistan	1.879
Hondures	4.364	Veneçuela	1.405	Colòmbia	503	Colòmbia	1.660
Perú	3.962	Hondures	1.365	Hondures	426	Perú	1.345
Xina	3.719	Marroc, el	1.224	Perú	393	Estats Units, els	1.210
Argentina	3.314	Perú	818	França	371	Marroc, el	1.202
Marroc, el	3.240	Índia	729	Veneçuela	331	Regne Unit	1.168
França	2.636	Argentina	616	Bolívia	307	Brasil	1.031
Índia	2.282	República Dominicana	587	Filipines	273	Argentina	1.019
Brasil	2.158	Brasil	566	República Dominicana	248	Alemanya	985
Regne Unit	1.788	Bolívia	540	Regne Unit	239	Equador	982
Estats Units, els	1.708	França	528	Rússia	230	Hondures	900
Rússia	1.506	Rússia	526	Brasil	216	Romania	900
Equador	1.324	Equador	515	Equador	209	Mèxic	867
Xile	1.294	Geòrgia	451	Romania	209	Rússia	840
Mèxic	1.246	Paraguai	395	Índia	198	Veneçuela	772
Alemanya	1.244	Alemanya	389	Argentina	194	Xile	764
Bangladesh	1.179	Ucraïna	365	Bangladesh	194	Índia	758
República Dominicana	1.124	Regne Unit	362	Xile	151	Portugal	684
Geòrgia	1.123	Romania	338	Estats Units, els	141	Bolívia	615
Bolívia	1.071	El Salvador	317	Paraguai	125	República Dominicana	584
Portugal	1.059	Cuba	306	Alemanya	122	Filipines	581
Paraguai	941	Portugal	250	Ucraïna	116	Paraguai	446
Romania	936	Mèxic	224	Mèxic	101	Bangladesh	437
Ucraïna	916	Xile	220	Resta països	1.690	Països Baixos	422
El Salvador	804	Bangladesh	214			Ucraïna	399
Filipines	766	Filipines	191			Suècia	395
Cuba	721	Estats Units, els	179			Polònia	377
Polònia	610	Països Baixos	177			Geòrgia	324
Països Baixos	562	Polònia	142			Japó	290
Nicaragua	453	Nepal	140			Turquia	273
Algèria	409	Uruguai	121			Bulgària	271
Senegal	403	Senegal	117			Algèria	252
Uruguai	400	Nicaragua	112			Bèlgica	248
Iran	370	Bulgària	103			Cuba	229
Turquia	364	Armènia	102			Resta països	5.173
Suècia	356	Resta països	1.895				
Japó	316						
Bèlgica	294						
Canadà	272						
Irlanda	255						
Nepal	255						
Bulgària	248						
Corea del Sud	242						
Grècia	239						
Hongria	213						
Resta països	5.082						

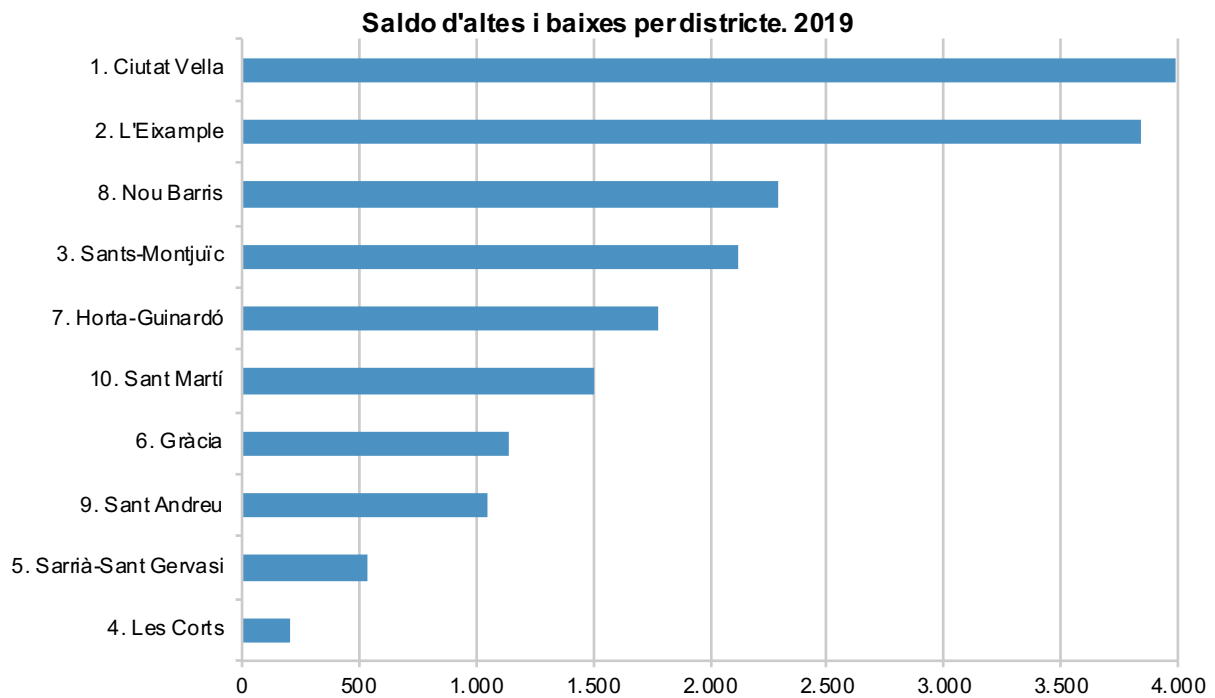
Font: Ajuntament de Barcelona. Departament d'Estadística i Difusió de Dades. Moviments demogràfics.

3.Moviment migratori

4.Altes i baixes al Padró de Barcelona per districte. 2019

Districte	Altes per			Baixes per			Diferència entre altes i baixes
	Total	Immigració amb procedència	Omissió sense procedència	Total	Emigració amb destinació	Inscripció indeguda o caducitat	
BARCELONA	132.035	115.308	16.727	113.590	61.664	51.926	18.445
1. Ciutat Vella	17.957	15.626	2.331	13.966	5.349	8.617	3.991
2. L'Eixample	24.997	22.256	2.741	21.161	10.736	10.425	3.836
3. Sants-Montjuïc	16.966	14.839	2.127	14.844	8.593	6.251	2.122
4. Les Corts	5.407	4.908	499	5.203	3.022	2.181	204
5. Sarrià-Sant Gervasi	9.046	7.700	1.346	8.511	4.853	3.658	535
6. Gràcia	9.207	8.124	1.083	8.071	4.115	3.956	1.136
7. Horta-Guinardó	11.114	9.631	1.483	9.339	5.678	3.661	1.775
8. Nou Barris	12.102	10.282	1.820	9.809	5.898	3.911	2.293
9. Sant Andreu	8.673	7.513	1.160	7.626	4.814	2.812	1.047
10. Sant Martí	16.566	14.429	2.137	15.060	8.606	6.454	1.506

Font: Ajuntament de Barcelona. Departament d'Estadística i Difusió de Dades. Moviments demogràfics.

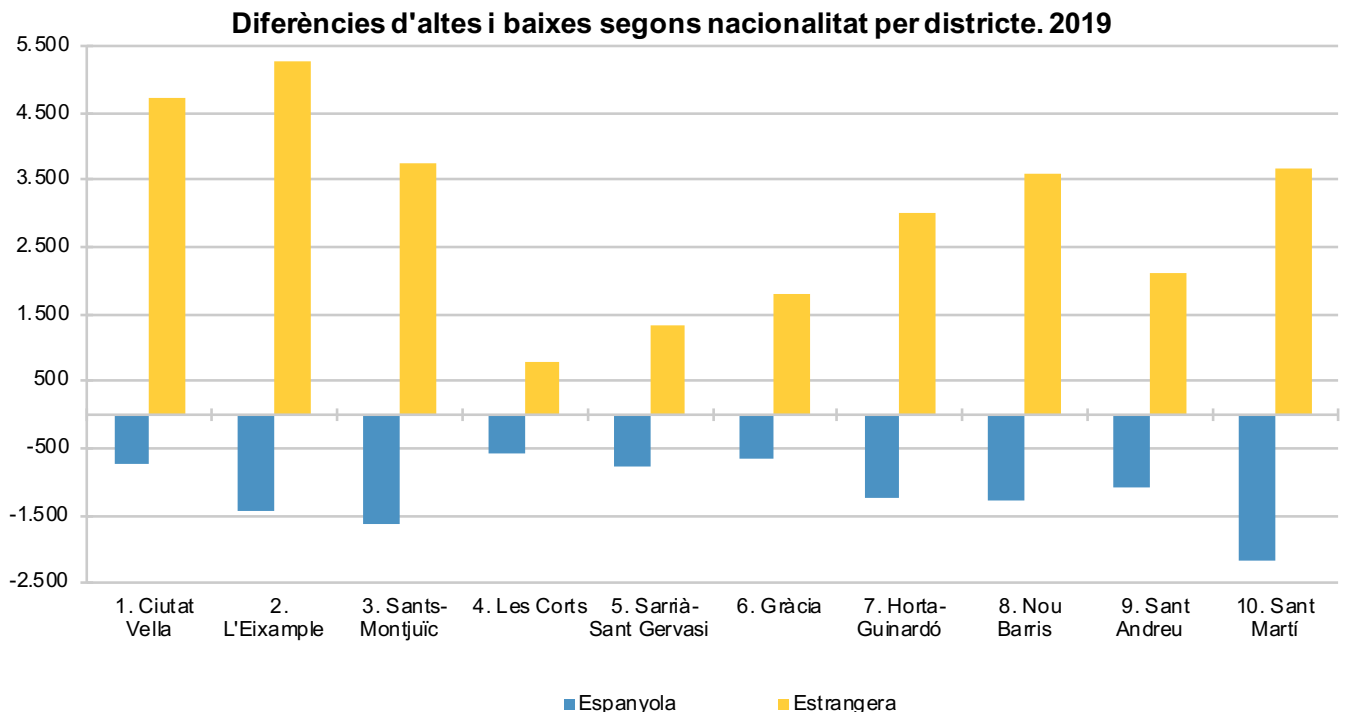


3.Moviment migratori

5.Altes i baixes al Padró de Barcelona d'espanyols/estrangers per districte. 2019

Districte	Altes de nacionalitat			Baixes de nacionalitat			Diferència entre altes i baixes		
	Total	Espanyola	Estrangera	Total	Espanyola	Estrangera	Total	Espanyola	Estrangera
BARCELONA	132.035	40.517	91.518	113.590	52.137	61.453	18.445	-11.620	30.065
1. Ciutat Vella	17.957	3.072	14.885	13.966	3.824	10.142	3.991	-752	4.743
2. L'Eixample	24.997	7.342	17.655	21.161	8.779	12.382	3.836	-1.437	5.273
3. Sants-Montjuïc	16.966	5.134	11.832	14.844	6.768	8.076	2.122	-1.634	3.756
4. Les Corts	5.407	2.208	3.199	5.203	2.802	2.401	204	-594	798
5. Sarrià-Sant Gervasi	9.046	4.107	4.939	8.511	4.892	3.619	535	-785	1.320
6. Gràcia	9.207	3.229	5.978	8.071	3.886	4.185	1.136	-657	1.793
7. Horta-Guinardó	11.114	3.754	7.360	9.339	4.996	4.343	1.775	-1.242	3.017
8. Nou Barris	12.102	3.569	8.533	9.809	4.858	4.951	2.293	-1.289	3.582
9. Sant Andreu	8.673	3.130	5.543	7.626	4.196	3.430	1.047	-1.066	2.113
10. Sant Martí	16.566	4.972	11.594	15.060	7.136	7.924	1.506	-2.164	3.670

Font: Ajuntament de Barcelona. Departament d'Estadística i Difusió de Dades. Moviments demogràfics.



3.Moviment migratori

6.Altes per immigració al Padró de Barcelona segons lloc de procedència. 2015-2019

<i>Lloc de procedència</i>	<i>2015</i>	<i>%</i>	<i>2016</i>	<i>%</i>	<i>2017</i>	<i>%</i>	<i>2018</i>	<i>%</i>	<i>2019</i>	<i>%</i>
TOTAL	88.982	100,0	85.172	100,0	97.327	100,0	102.314	100,0	115.308	100,0
Catalunya	35.095	39,4	28.108	33,0	28.781	29,6	29.802	29,1	31.469	27,3
Resta Espanya	16.393	18,4	14.215	16,7	15.461	15,9	14.366	14,0	15.003	13,0
Estranger	37.494	42,1	42.849	50,3	53.085	54,5	58.146	56,8	68.836	59,7

Font: Ajuntament de Barcelona. Departament d'Estadística i Difusió de Dades. Moviments demogràfics.

3.Moviment migratori

7.Baixes per emigració al Padró de Barcelona segons lloc de destinació. 2015-2019

<i>Lloc de destinació</i>	<i>2015</i>	<i>%</i>	<i>2016</i>	<i>%</i>	<i>2017</i>	<i>%</i>	<i>2018</i>	<i>%</i>	<i>2019</i>	<i>%</i>
TOTAL	54.109	100,0	50.274	100,0	52.652	100,0	59.475	100,0	61.664	100,0
Catalunya	35.625	65,8	32.921	65,5	35.040	66,6	39.923	67,1	41.354	67,1
Resta Espanya	12.419	23,0	11.574	23,0	12.127	23,0	14.390	24,2	15.205	24,7
Estranger	6.065	11,2	5.779	11,5	5.485	10,4	5.162	8,7	5.105	8,3

Font: Ajuntament de Barcelona. Departament d'Estadística i Difusió de Dades. Moviments demogràfics.

3.Moviment migratori

8.Altes per immigració al Padró de Barcelona segons procedència i lloc de naixement. 2019

Lloc de procedència	Lloc de naixement										
	TOTAL	Andalusia	Aragó	Principat d'Astúries	Illes Balears	Canàries	Cantàbria	Castella i Lleó	Castella - la Manxa	Catalunya	Comunitat Valenciana
TOTAL	115.308	1.913	554	264	311	288	133	786	393	16.508	1.264
Andalusia	2.348	1.033	4	3	3	6	1	9	5	201	14
Aragó	790	11	305	5	0	3	1	10	5	101	1
Principat d'Astúries	291	3	0	159	1	2	1	8	2	13	2
Illes Balears	1.263	23	6	5	231	2	4	9	6	360	11
Canàries	931	20	0	3	1	185	2	11	3	171	12
Cantàbria	206	4	0	2	0	1	88	3	0	15	3
Castella i Lleó	774	10	3	7	1	1	3	364	2	58	7
Castella - la Manxa	451	5	1	2	0	2	0	4	188	40	3
Catalunya	31.469	591	158	36	43	34	15	215	113	13.344	196
Comunitat Valenciana	2.392	24	18	3	4	7	1	13	12	143	890
Extremadura	205	2	0	0	0	0	0	4	2	21	1
Galícia	880	7	1	2	2	2	2	11	2	67	2
Comunitat de Madrid	2.994	69	13	16	3	12	5	61	26	245	45
Regió de Múrcia	348	4	1	1	0	0	0	4	1	18	9
Comunitat Foral de Navarra	242	2	2	0	0	1	0	4	0	15	5
País Basc	664	4	6	2	1	0	1	10	5	50	1
Rioja, La	115	2	4	0	1	0	0	2	0	5	0
Ceuta	39	6	0	0	0	0	0	0	0	3	0
Melilla	70	1	0	0	0	0	0	1	0	4	1
Estranger	68.836	92	32	18	20	30	9	43	21	1.634	61

Lloc de procedència	Lloc de naixement										
	Extremadura	Galícia	Comunitat de Madrid	Regió de Múrcia	Comunitat Foral de Navarra	País Basc	Rioja, La	Ceuta	Melilla	Estranger	
TOTAL	253	777	987	231	153	444	66	25	41	89.917	
Andalusia	3	6	22	5	3	5	0	0	6	1.019	
Aragó	2	5	6	1	6	6	3	0	0	319	
Principat d'Astúries	1	1	2	0	0	1	0	0	0	95	
Illes Balears	6	16	31	5	1	2	1	0	0	544	
Canàries	2	5	12	2	0	9	0	2	3	488	
Cantàbria	0	2	2	0	1	1	0	0	0	84	
Castella i Lleó	1	5	16	1	2	8	0	0	1	284	
Castella - la Manxa	2	3	23	0	2	1	1	0	0	174	
Catalunya	94	148	167	66	39	56	12	8	10	16.124	
Comunitat Valenciana	0	15	15	3	2	9	3	1	0	1.229	
Extremadura	108	0	1	0	0	1	0	0	0	65	
Galícia	3	450	12	0	1	2	0	0	0	314	
Comunitat de Madrid	15	31	549	12	3	26	4	0	2	1.857	
Regió de Múrcia	1	0	4	120	0	0	0	0	0	185	
Comunitat Foral de Navarra	0	3	3	0	81	3	1	0	0	122	
País Basc	1	2	7	2	0	274	0	0	0	298	
Rioja, La	0	0	2	0	1	3	35	0	0	60	
Ceuta	0	1	0	0	0	0	1	12	0	16	
Melilla	0	0	0	0	0	0	0	0	17	46	
Estranger	14	84	113	14	11	37	5	2	2	66.594	

Font: Ajuntament de Barcelona. Departament d'Estadística i Difusió de Dades. Moviments demogràfics.

3.Moviment migratori

9.Baixes per emigració al Padró de Barcelona segons destinació i lloc de naixement. 2018

Lloc de destinació	Lloc de naixement										
	TOTAL	Andalusia	Aragó	Principat d'Astúries	Illes Balears	Canàries	Cantàbria	Castella i Lleó	Castella-la Manxa	Catalunya	Comunitat Valenciana
TOTAL	61.664	2.076	662	211	271	260	113	856	409	24.212	1.032
Andalusia	2.071	717	8	5	3	5	2	19	5	409	7
Aragó	879	25	232	3	2	1	0	16	5	229	8
Principat d'Astúries	234	4	0	70	0	0	1	7	1	36	0
Illes Balears	1.732	32	6	2	138	2	1	11	4	683	24
Canàries	1.002	22	2	2	0	153	2	7	3	271	8
Cantàbria	176	2	2	1	1	2	40	3	0	38	2
Castella i Lleó	653	12	2	4	1	1	1	262	4	108	3
Castella - la Manxa	456	13	3	0	0	0	0	11	105	88	5
Catalunya	41.354	998	311	73	94	61	43	343	190	18.808	369
Comunitat Valenciana	2.137	47	21	3	4	5	0	11	27	374	485
Extremadura	187	7	1	0	0	0	1	3	1	41	0
Galícia	1.001	17	4	4	2	2	1	17	8	208	2
Comunitat de Madrid	3.396	100	36	23	11	10	8	100	35	710	49
Regió de Múrcia	301	9	1	0	0	1	0	2	0	52	7
Comunitat Foral de Navarra	251	0	1	0	0	2	1	5	1	48	1
País Basc	534	4	1	1	1	1	6	8	4	99	6
Rioja, La	131	1	1	0	0	0	0	2	1	33	3
Ceuta	23	3	0	0	0	0	0	0	0	11	0
Melilla	41	0	0	0	0	0	0	0	0	14	0
Estranger	5.105	63	30	20	14	14	6	29	15	1.952	53

Lloc de destinació	Lloc de naixement										
	Extremadura	Galícia	Comunitat de Madrid	Regió de Múrcia	Comunitat Foral de Navarra	País Basc	Rioja, La	Ceuta	Melilla	Estranger	
TOTAL		316	875	936	244	162	387	78	24	49	28.491
Andalusia		14	6	32	6	2	8	1	3	3	816
Aragó		3	2	3	0	6	4	3	0	2	335
Principat d'Astúries		1	1	5	1	1	1	1	0	0	104
Illes Balears		5	13	35	3	4	10	3	1	0	755
Canàries		3	6	15	2	2	7	2	1	0	494
Cantàbria		1	2	2	1	0	9	0	0	0	70
Castella i Lleó		2	11	11	2	2	10	0	0	1	216
Castella - la Manxa		1	1	17	1	1	1	0	0	0	209
Catalunya		154	286	297	120	61	156	23	14	32	18.921
Comunitat Valenciana		8	12	33	9	4	12	3	2	1	1.076
Extremadura		81	0	6	0	1	0	0	0	0	45
Galícia		6	420	7	1	1	6	0	0	0	295
Comunitat de Madrid		28	65	393	17	10	25	7	1	0	1.768
Regió de Múrcia		1	2	5	72	1	0	0	0	0	148
Comunitat Foral de Navarra		0	6	3	0	52	2	0	0	0	129
País Basc		2	1	8	0	4	120	2	0	0	266
Rioja, La		0	2	1	0	2	0	32	0	0	53
Ceuta		0	0	0	0	0	1	0	2	0	6
Melilla		0	0	0	0	0	0	0	0	9	18
Estranger		6	39	63	9	8	15	1	0	1	2.767

Font: Ajuntament de Barcelona. Departament d'Estadística i Difusió de Dades. Moviments demogràfics.

3.Moviment migratori

10.Immigrants dels principals municipis i països de procedència per districte. 2019

Municipi i país de procedència	BARCELONA	1. Ciutat Vella	2. L'Eixample	3. Sants- Montjuïc	4. Les Corts	5. Sarrià- Sant Gervasi	6. Gràcia	7. Horta- Guinardó	8. Nou Barris	9. Sant Andreu	10. Sant Martí
TOTAL	115.308	15.626	22.256	14.839	4.908	7.700	8.124	9.631	10.282	7.513	14.429
Espanya	46.472	4.435	8.170	6.404	2.266	3.445	3.299	4.155	4.491	3.693	6.114
Hospitalet de Llobregat, l' (Barcelona)	5.251	478	691	1.372	382	180	218	458	572	371	529
Madrid (Madrid)	2.435	305	601	259	115	236	193	179	124	157	266
Badalona (Barcelona)	2.113	268	272	181	40	77	88	179	329	251	428
Santa Coloma de Gramenet (Barcelona)	1.594	174	193	169	18	39	95	153	271	248	234
Sabadell (Barcelona)	930	91	159	81	42	58	74	73	140	79	133
Sant Cugat del Vallès (Barcelona)	926	61	179	55	54	273	74	81	51	34	64
Terrassa (Barcelona)	870	83	162	113	30	60	80	72	88	76	106
València (València)	747	78	140	118	36	61	63	56	49	47	99
Cornellà de Llobregat (Barcelona)	745	55	109	126	34	36	46	76	105	67	91
Castelldefels (Barcelona)	636	78	99	112	36	59	57	47	34	35	79
Sant Adrià de Besòs (Barcelona)	613	35	45	36	17	15	18	24	59	65	299
Espugues de Llobregat (Barcelona)	529	15	79	97	59	84	36	45	36	30	48
Mataró (Barcelona)	505	41	99	51	13	23	41	70	50	42	75
Palma (Illes Balears)	447	62	98	39	15	48	33	37	25	29	61
Tarragona (Tarragona)	424	48	85	77	17	23	32	29	42	23	48
Cerdanyola del Vallès (Barcelona)	416	50	78	41	13	31	25	32	51	41	54
Zaragoza (Saragossa)	404	42	89	48	28	26	34	35	27	27	48
Sant Boi de Llobregat (Barcelona)	376	37	50	84	20	16	14	43	38	17	57
Montcada i Reixac (Barcelona)	352	46	25	31	6	6	6	22	100	65	45
Girona (Girona)	351	33	72	38	14	35	39	22	25	26	47
Sevilla (Sevilla)	330	44	77	44	15	16	26	27	22	11	48
Sitges (Barcelona)	325	26	79	30	31	61	36	16	9	11	26
Lleida (Lleida)	319	31	51	49	26	25	31	18	22	17	49
Rubí (Barcelona)	311	31	52	51	14	16	19	31	39	23	35
Vilanova i la Geltrú (Barcelona)	304	30	72	38	13	13	39	27	17	28	27
Prat de Llobregat, el (Barcelona)	288	26	44	63	12	13	14	19	30	19	48
Alicante/Alacant (Alacant)	283	47	71	27	7	23	24	27	13	16	28
Granollers (Barcelona)	283	31	55	22	5	10	22	30	23	33	52
Mollet del Vallès (Barcelona)	273	15	40	41	8	19	4	23	32	47	44
Málaga (Màlaga)	271	43	52	37	8	8	28	26	21	13	35
Viladecans (Barcelona)	262	24	49	46	6	13	9	35	25	27	28
Sant Feliu de Llobregat (Barcelona)	250	17	32	39	14	30	17	23	40	14	24
Resta municipis d'Espanya	22.309	1.990	4.171	2.789	1.118	1.812	1.764	2.120	1.982	1.704	2.859
Estranger	68.836	11.191	14.086	8.435	2.642	4.255	4.825	5.476	5.791	3.820	8.315
Argentina	6.005	968	1.679	677	171	269	558	418	213	245	807
Colòmbia	4.853	415	976	711	166	185	238	650	620	412	480
Veneçuela	4.492	372	980	577	176	226	322	553	406	357	523
Itàlia	3.567	805	906	416	85	180	359	163	100	112	441
Perú	3.556	164	630	519	150	126	191	464	495	388	429
Hondures	3.243	130	229	337	70	52	125	468	1.212	321	299
Pakistan	3.212	1.278	173	417	40	18	50	173	338	197	528
Regne Unit	2.500	618	545	251	74	204	224	109	63	43	369
França	2.378	498	577	225	101	241	272	126	57	64	217
Xina	2.279	95	671	365	115	230	76	103	104	144	376
Estats Units, els	2.150	296	573	113	152	433	208	97	33	46	199
Brasil	2.023	258	563	207	124	115	164	104	120	64	304
Marroc, el	1.913	512	173	501	63	44	94	80	155	108	183
Xile	1.526	209	414	161	55	139	172	124	51	42	159
Índia	1.513	378	180	320	65	52	112	65	162	51	128
Mèxic	1.377	153	434	147	88	142	146	64	32	50	121
Alemanya	1.308	270	327	119	72	94	148	70	25	33	150
Equador	1.291	69	222	187	57	73	70	130	201	139	143
Rússia	1.123	174	197	94	64	110	64	86	67	44	223
Geòrgia	903	117	115	96	27	14	30	146	152	114	92
Bangladesh	858	661	70	65	1	0	15	15	8	4	19
República Dominicana	830	67	97	156	28	24	18	91	171	77	101
Uruguai	677	110	208	68	22	35	45	45	37	39	68
Bolívia	663	51	107	111	20	26	25	86	92	48	97
El Salvador	651	81	84	85	36	24	39	109	78	51	64
Paraguai	636	27	80	97	25	35	21	113	107	49	82
Portugal	631	104	177	52	23	31	63	31	19	34	97
Països Baixos	628	148	167	62	20	43	60	22	7	20	79
Ucraïna	602	89	73	52	22	24	34	54	64	44	146
Filipines	567	249	108	120	12	21	4	9	16	5	23
Romania	546	60	95	75	21	42	54	42	37	26	94
Cuba	521	49	121	61	12	20	22	59	65	54	58
Resta d'estranger	9.814	1.716	2.135	991	485	983	802	607	484	395	1.216

Font: Ajuntament de Barcelona. Departament d'Estadística i Difusió de Dades. Moviments demogràfics.

3.Moviment migratori

11.Emigrants dels principals municipis i països de destinació per districte. 2019

Municipi i país de destinació	BARCELONA	1. Ciutat Vella	2. L'Eixample	3. Sants- Montjuïc	4. Les Corts	5. Sarrià- Sant Gervasi	6. Gràcia	7. Horta- Guinardó	8. Nou Barris	9. Sant Andreu	10. Sant Martí
TOTAL	61.664	5.349	10.736	8.593	3.022	4.853	4.115	5.678	5.898	4.814	8.606
Espanya	56.559	4.862	9.650	8.081	2.705	4.209	3.692	5.315	5.620	4.498	7.927
Hospitalet de Llobregat, l' (Barcelona)	5.699	519	804	1.807	394	202	236	402	488	329	518
Badalona (Barcelona)	2.811	316	441	281	54	81	113	231	384	315	595
Madrid (Madrid)	2.537	206	663	252	169	359	207	145	116	111	309
Sant Cugat del Vallès (Barcelona)	1.648	82	302	129	116	485	153	119	59	44	159
Santa Coloma de Gramenet (Barcelona)	1.642	160	167	149	22	39	64	175	309	299	258
Sabadell (Barcelona)	1.147	126	158	92	39	72	71	124	167	127	171
Terrassa (Barcelona)	1.079	95	161	137	33	57	65	138	153	89	151
Cornellà de Llobregat (Barcelona)	830	57	138	191	43	24	49	81	113	42	92
Castelldefels (Barcelona)	822	58	186	171	60	74	53	69	53	35	63
Sant Adrià de Besòs (Barcelona)	774	69	91	54	6	8	14	52	57	36	387
Mataró (Barcelona)	636	57	102	69	30	25	61	71	57	79	85
Esplugues de Llobregat (Barcelona)	634	39	115	96	103	78	26	47	44	27	59
Sant Boi de Llobregat (Barcelona)	591	56	102	124	18	19	37	64	67	48	56
Montcada i Reixac (Barcelona)	589	30	52	59	5	13	18	62	179	97	74
València (València)	574	64	132	71	25	31	39	47	46	35	84
Sant Just Desvern (Barcelona)	539	21	143	50	95	104	64	27	13	10	12
Cerdanyola del Vallès (Barcelona)	508	26	63	41	6	42	24	54	94	80	78
Rubí (Barcelona)	495	43	65	72	18	31	41	71	52	44	58
Palma (Illes Balears)	459	66	117	49	21	41	37	33	18	30	47
Vilanova i la Geltrú (Barcelona)	456	39	95	77	22	36	40	43	26	22	56
Prat de Llobregat, el (Barcelona)	453	39	71	85	20	25	14	41	48	31	79
Sitges (Barcelona)	439	44	103	53	24	85	44	17	18	12	39
Sant Feliu de Llobregat (Barcelona)	398	29	58	75	40	24	26	32	34	39	41
Zaragoza (Saragossa)	394	42	69	68	18	28	30	30	29	31	49
Viladecans (Barcelona)	386	34	51	87	11	11	20	26	47	31	68
Masnou, el (Barcelona)	379	45	79	38	9	25	28	52	14	21	68
Gavà (Barcelona)	364	36	75	64	26	27	23	41	22	17	33
Tarragona (Tarragona)	363	52	63	56	19	21	38	26	34	22	32
Manresa (Barcelona)	348	49	48	46	11	11	17	48	40	33	45
Premià de Mar (Barcelona)	335	23	73	27	10	17	25	26	34	43	57
Ripollet (Barcelona)	334	14	46	44	4	5	10	50	87	34	40
Sant Joan Despí (Barcelona)	333	8	53	55	43	54	22	42	18	4	34
Calafell (Tarragona)	329	18	49	58	16	15	13	48	34	21	57
Granollers (Barcelona)	327	21	38	33	7	16	27	43	55	28	59
Girona (Girona)	299	15	50	44	12	31	37	30	20	9	51
Vilassar de Mar (Barcelona)	292	14	67	23	9	37	41	21	12	31	37
Mollet del Vallès (Barcelona)	291	27	34	35	6	9	6	35	53	42	44
Lleida (Lleida)	288	26	50	54	14	6	18	27	22	13	58
Barberà del Vallès (Barcelona)	252	13	20	15	1	15	18	23	64	41	42
Resta municipis d'Espanya	25.485	2.184	4.456	3.150	1.126	1.926	1.823	2.602	2.440	2.096	3.682
Estranger	5.105	487	1.086	512	317	644	423	363	278	316	679
Regne Unit	625	95	100	64	42	81	39	42	34	42	86
Alemanya	367	37	79	44	12	48	34	24	16	19	54
Estats Units, els	366	18	85	28	17	69	32	21	18	25	53
França	312	43	73	23	19	52	35	12	10	14	31
Suïssa	210	25	48	12	9	39	13	12	11	13	28
Itàlia	175	20	53	16	2	15	13	11	6	10	29
Argentina	170	24	42	15	9	17	14	10	7	8	24
Colòmbia	166	10	37	15	8	19	17	21	8	12	19
Equador	164	5	23	27	6	6	6	19	31	26	15
Andorra	155	2	32	15	18	38	11	9	3	9	18
Països Baixos	152	12	41	14	9	23	14	12	4	2	21
Xina	147	4	42	23	5	8	10	14	6	13	22
Mèxic	143	14	51	7	9	19	17	7	0	3	16
Perú	135	11	26	22	6	8	9	7	16	14	16
Veneçuela	104	6	30	8	11	11	7	6	9	7	9
Resta d'estranger	1.714	161	324	179	135	191	152	136	99	99	238

Font: Ajuntament de Barcelona. Departament d'Estadística i Difusió de Dades. Moviments demogràfics.

4. Migració interna

4.Migració interna

1.Evolució dels canvis de domicili en el Padró de Barcelona. 2015-2019

	2015	2016	2017	2018	2019
Sexe	98.811	81.197	85.898	92.410	99.199
Dones	49.166	39.517	41.689	44.847	50.899
Homes	49.645	41.680	44.209	47.563	48.300
Nacionalitat	98.811	81.197	85.898	92.410	99.199
Espanyola	57.638	49.010	51.183	52.335	53.570
Estrangera	41.173	32.187	34.715	40.075	45.629
Lloc de naixement	98.811	81.197	85.898	92.410	99.199
Catalunya	41.587	35.668	37.448	37.880	38.416
Resta Espanya	8.282	7.113	7.143	7.248	7.606
Estranger	48.942	38.416	41.307	47.282	53.177
Edat	98.811	81.197	85.898	92.410	99.199
De 0 a 4 anys	6.232	5.620	5.862	6.096	6.247
De 5 a 9 anys	5.008	4.033	4.338	4.512	4.886
De 10 a 14 anys	3.691	3.033	3.346	3.697	3.730
De 15 a 19 anys	3.411	2.766	3.099	3.374	3.374
De 20 a 24 anys	5.743	4.908	5.356	5.862	6.591
De 25 a 29 anys	12.167	10.416	11.262	12.744	14.268
De 30 a 34 anys	15.840	12.623	13.125	14.050	15.422
De 35 a 39 anys	14.332	10.912	11.492	12.082	12.847
De 40 a 44 anys	9.971	8.149	8.506	9.089	9.829
De 45 a 49 anys	6.592	5.371	5.650	6.098	6.587
De 50 a 54 anys	4.670	3.900	3.947	4.377	4.581
De 55 a 59 anys	3.231	2.703	2.838	2.993	3.233
De 60 a 64 anys	2.216	1.850	2.028	2.095	2.247
De 65 anys i més	5.707	4.913	5.049	5.341	5.357
Edat mitjana					
Ambdós	34,2	34,1	33,8	33,8	33,7
Dones	33,3	33,2	33,1	33,0	34,4
Homes	35,0	34,8	34,5	34,5	32,9

Font: Ajuntament de Barcelona. Departament d'Estadística i Difusió de Dades. Moviments demogràfics.

4.Migració interna

2.Canvis de domicili en el Padró de Barcelona per districtes. 2019

Districte de baixa	BARCELONA	Districte d'alta									
		1. Ciutat Vella	2. L'Eixample	3. Sants-Montjuïc	4. Les Corts	5. Sarrià-S. Gervasi	6. Gràcia	7. Horta-Guinardó	8. Nou Barris	9. Sant Andreu	10. Sant Martí
BARCELONA	99.199	10.293	15.867	11.144	3.851	8.474	7.335	10.370	10.775	7.814	13.276
1. Ciutat Vella	11.841	5.534	1.890	1.263	169	290	555	491	351	305	993
2. L'Eixample	17.444	1.518	7.258	1.716	558	1.155	1.172	1.094	582	605	1.786
3. Sants-Montjuïc	11.020	1.056	1.344	5.382	606	344	368	481	393	384	662
4. Les Corts	3.787	124	492	565	1.429	578	155	114	76	103	151
5. Sarrià-Sant Gervasi	8.097	187	890	258	520	4.519	840	363	116	117	287
6. Gràcia	7.599	386	1.082	384	108	771	2.778	983	318	297	492
7. Horta-Guinardó	9.340	293	661	422	130	274	672	4.472	1.158	597	661
8. Nou Barris	10.043	287	428	325	64	124	220	999	6.158	945	493
9. Sant Andreu	7.044	221	418	280	94	131	175	582	920	3.528	695
10. Sant Martí	12.984	687	1.404	549	173	288	400	791	703	933	7.056

Percentatge fila

Districte de baixa	BARCELONA	Districte d'alta									
		1. Ciutat Vella	2. L'Eixample	3. Sants-Montjuïc	4. Les Corts	5. Sarrià-S. Gervasi	6. Gràcia	7. Horta-Guinardó	8. Nou Barris	9. Sant Andreu	10. Sant Martí
BARCELONA	100,0	10,4	16,0	11,2	3,9	8,5	7,4	10,5	10,9	7,9	13,4
1. Ciutat Vella	100,0	46,7	16,0	10,7	1,4	2,4	4,7	4,1	3,0	2,6	8,4
2. L'Eixample	100,0	8,7	41,6	9,8	3,2	6,6	6,7	6,3	3,3	3,5	10,2
3. Sants-Montjuïc	100,0	9,6	12,2	48,8	5,5	3,1	3,3	4,4	3,6	3,5	6,0
4. Les Corts	100,0	3,3	13,0	14,9	37,7	15,3	4,1	3,0	2,0	2,7	4,0
5. Sarrià-Sant Gervasi	100,0	2,3	11,0	3,2	6,4	55,8	10,4	4,5	1,4	1,4	3,5
6. Gràcia	100,0	5,1	14,2	5,1	1,4	10,1	36,6	12,9	4,2	3,9	6,5
7. Horta-Guinardó	100,0	3,1	7,1	4,5	1,4	2,9	7,2	47,9	12,4	6,4	7,1
8. Nou Barris	100,0	2,9	4,3	3,2	0,6	1,2	2,2	9,9	61,3	9,4	4,9
9. Sant Andreu	100,0	3,1	5,9	4,0	1,3	1,9	2,5	8,3	13,1	50,1	9,9
10. Sant Martí	100,0	5,3	10,8	4,2	1,3	2,2	3,1	6,1	5,4	7,2	54,3

Percentatge columna

Districte de baixa	BARCELONA	Districte d'alta									
		1. Ciutat Vella	2. L'Eixample	3. Sants-Montjuïc	4. Les Corts	5. Sarrià-S. Gervasi	6. Gràcia	7. Horta-Guinardó	8. Nou Barris	9. Sant Andreu	10. Sant Martí
BARCELONA	100,0	100,0	100,0	100,0	100,0	100,0	100,0	100,0	100,0	100,0	100,0
1. Ciutat Vella	11,9	53,8	11,9	11,3	4,4	3,4	7,6	4,7	3,3	3,9	7,5
2. L'Eixample	17,6	14,7	45,7	15,4	14,5	13,6	16,0	10,5	5,4	7,7	13,5
3. Sants-Montjuïc	11,1	10,3	8,5	48,3	15,7	4,1	5,0	4,6	3,6	4,9	5,0
4. Les Corts	3,8	1,2	3,1	5,1	37,1	6,8	2,1	1,1	0,7	1,3	1,1
5. Sarrià-Sant Gervasi	8,2	1,8	5,6	2,3	13,5	53,3	11,5	3,5	1,1	1,5	2,2
6. Gràcia	7,7	3,8	6,8	3,4	2,8	9,1	37,9	9,5	3,0	3,8	3,7
7. Horta-Guinardó	9,4	2,8	4,2	3,8	3,4	3,2	9,2	43,1	10,7	7,6	5,0
8. Nou Barris	10,1	2,8	2,7	2,9	1,7	1,5	3,0	9,6	57,2	12,1	3,7
9. Sant Andreu	7,1	2,1	2,6	2,5	2,4	1,5	2,4	5,6	8,5	45,1	5,2
10. Sant Martí	13,1	6,7	8,8	4,9	4,5	3,4	5,5	7,6	6,5	11,9	53,1

Font: Ajuntament de Barcelona. Departament d'Estadística i Difusió de Dades. Moviments demogràfics.

4.Migració interna

3.Canvis de domicili en el Padró de Barcelona per les principals nacionalitats i sexe. 2019

	TOTAL	%	Dones	%	Homes	%
TOTAL	99.199	100,0	50.899	100,0	48.300	100,0
Espanya	53.570	54,0	27.956	54,9	25.614	53,0
Itàlia	5.218	5,3	2.542	5,0	2.676	5,5
Pakistan	3.413	3,4	901	1,8	2.512	5,2
Xina	2.602	2,6	1.464	2,9	1.138	2,4
Veneçuela	2.526	2,5	1.369	2,7	1.157	2,4
Colòmbia	2.297	2,3	1.285	2,5	1.012	2,1
Hondures	2.223	2,2	1.603	3,1	620	1,3
França	1.629	1,6	821	1,6	808	1,7
Perú	1.592	1,6	904	1,8	688	1,4
Marroc, el	1.545	1,6	592	1,2	953	2,0
Bangladesh	1.489	1,5	321	0,6	1.168	2,4
Filipines	1.406	1,4	919	1,8	487	1,0
Argentina	1.310	1,3	714	1,4	596	1,2
Índia	1.187	1,2	308	0,6	879	1,8
Brasil	1.109	1,1	627	1,2	482	1,0
Bolívia	1.020	1,0	590	1,2	430	0,9
Rússia	863	0,9	632	1,2	231	0,5
Regne Unit	850	0,9	361	0,7	489	1,0
República Dominicana	819	0,8	448	0,9	371	0,8
Equador	814	0,8	418	0,8	396	0,8
Alemanya	695	0,7	352	0,7	343	0,7
Portugal	633	0,6	296	0,6	337	0,7
Ucraïna	609	0,6	344	0,7	265	0,5
Mèxic	580	0,6	330	0,6	250	0,5
Romania	568	0,6	309	0,6	259	0,5
Estats Units, els	558	0,6	280	0,6	278	0,6
Paraguai	520	0,5	371	0,7	149	0,3
Xile	519	0,5	296	0,6	223	0,5
Geòrgia	503	0,5	293	0,6	210	0,4
Nepal	392	0,4	131	0,3	261	0,5
Països Baixos	359	0,4	170	0,3	189	0,4
El Salvador	349	0,4	202	0,4	147	0,3
Cuba	327	0,3	156	0,3	171	0,4
Polònia	317	0,3	216	0,4	101	0,2
Armènia	257	0,3	126	0,2	131	0,3
Algèria	209	0,2	70	0,1	139	0,3
Turquia	200	0,2	110	0,2	90	0,2
Resta països	4.122	4,2	2.072	4,1	2.050	4,2

Font: Ajuntament de Barcelona. Departament d'Estadística i Difusió de Dades. Moviments demogràfics.

5. Canvis de nacionalitat

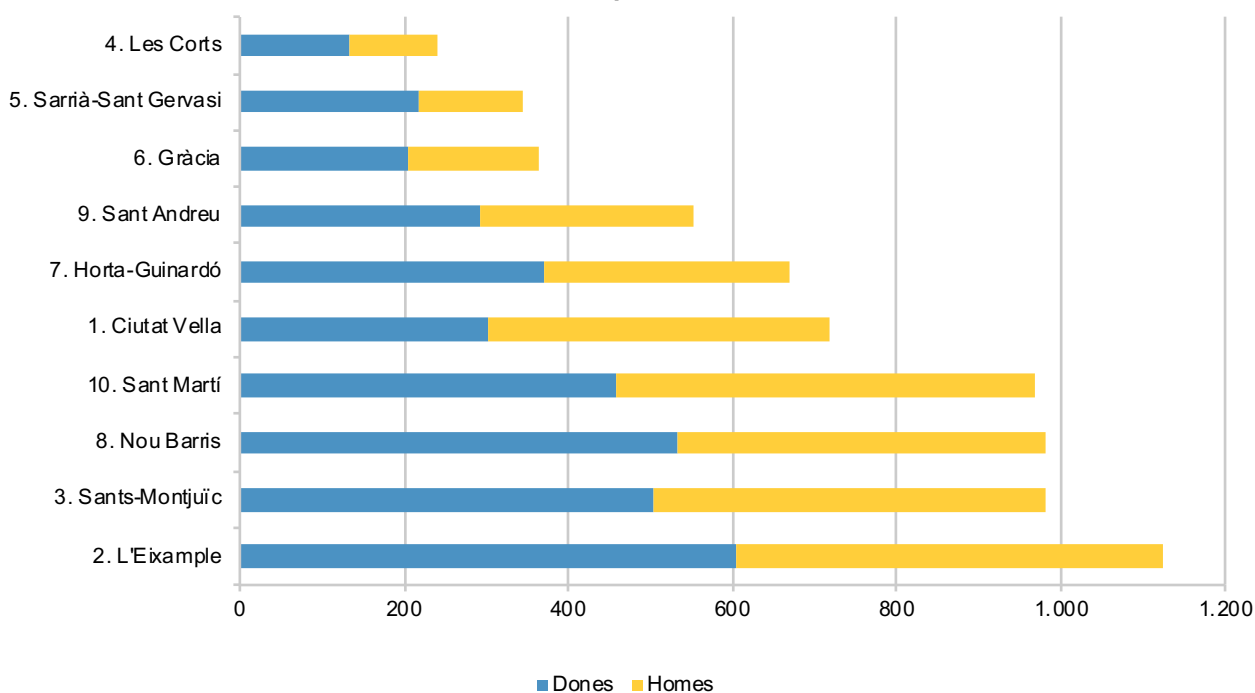
5.Canvis de nacionalitat

1.Per districte. 2019

<i>Districte</i>	<i>TOTAL</i>	<i>%</i>	<i>Dones</i>	<i>%</i>	<i>Homes</i>	<i>%</i>
BARCELONA	6.939	100,0	3.619	100,0	3.320	100,0
1. Ciutat Vella	717	10,3	301	8,3	416	12,5
2. L'Eixample	1.123	16,2	604	16,7	519	15,6
3. Sants-Montjuïc	981	14,1	502	13,9	479	14,4
4. Les Corts	242	3,5	135	3,7	107	3,2
5. Sarrià-Sant Gervasi	344	5,0	219	6,1	125	3,8
6. Gràcia	363	5,2	205	5,7	158	4,8
7. Horta-Guinardó	670	9,7	371	10,3	299	9,0
8. Nou Barris	980	14,1	532	14,7	448	13,5
9. Sant Andreu	551	7,9	292	8,1	259	7,8
10. Sant Martí	968	14,0	458	12,7	510	15,4

Font: Ajuntament de Barcelona. Departament d'Estadística i Difusió de Dades. Moviments demogràfics.

Canvis de nacionalitat per sexe i districte. 2019



5.Canvis de nacionalitat

2.Per barri. 2019

Dte.	Barri	TOTAL	%	Dones	%	Homes	%
	BARCELONA	6.939	100,0	3.619	52,2	3.320	47,8
1	1. el Raval	416	100,0	166	39,9	250	60,1
1	2. el Barri Gòtic	114	100,0	48	42,1	66	57,9
1	3. la Barceloneta	59	100,0	24	40,7	35	59,3
1	4. Sant Pere, Santa Caterina i la Ribera	128	100,0	63	49,2	65	50,8
2	5. el Fort Pienc	148	100,0	78	52,7	70	47,3
2	6. la Sagrada Família	247	100,0	144	58,3	103	41,7
2	7. la Dreta de l'Eixample	149	100,0	76	51,0	73	49,0
2	8. l'Antiga Esquerra de l'Eixample	151	100,0	77	51,0	74	49,0
2	9. la Nova Esquerra de l'Eixample	240	100,0	128	53,3	112	46,7
2	10. Sant Antoni	188	100,0	101	53,7	87	46,3
3	11. el Poble Sec - AEI Parc Montjuïc	284	100,0	130	45,8	154	54,2
3	12. la Marina del Prat Vermell - AEI Zona Franca	5	100,0	2	40,0	3	60,0
3	13. la Marina de Port	130	100,0	64	49,2	66	50,8
3	14. la Font de la Guatlla	52	100,0	30	57,7	22	42,3
3	15. Hostafrancs	84	100,0	47	56,0	37	44,0
3	16. la Bordeta	92	100,0	47	51,1	45	48,9
3	17. Sants - Badal	153	100,0	82	53,6	71	46,4
3	18. Sants	181	100,0	100	55,2	81	44,8
4	19. les Corts	126	100,0	70	55,6	56	44,4
4	20. la Maternitat i Sant Ramon	76	100,0	44	57,9	32	42,1
4	21. Pedralbes	40	100,0	21	52,5	19	47,5
5	22. Vallvidrera, el Tibidabo i les Planes	14	100,0	8	57,1	6	42,9
5	23. Sarrià	57	100,0	35	61,4	22	38,6
5	24. les Tres Torres	24	100,0	15	62,5	9	37,5
5	25. Sant Gervasi - la Bonanova	63	100,0	37	58,7	26	41,3
5	26. Sant Gervasi - Galvany	107	100,0	77	72,0	30	28,0
5	27. el Putxet i el Farró	79	100,0	47	59,5	32	40,5
6	28. Vallcarca i els Penitents	40	100,0	24	60,0	16	40,0
6	29. el Coll	19	100,0	15	78,9	4	21,1
6	30. la Salut	49	100,0	25	51,0	24	49,0
6	31. la Vila de Gràcia	170	100,0	93	54,7	77	45,3
6	32. el Camp d'en Grassot i Gràcia Nova	85	100,0	48	56,5	37	43,5
7	33. el Baix Guinardó	99	100,0	58	58,6	41	41,4
7	34. Can Baró	40	100,0	24	60,0	16	40,0
7	35. el Guinardó	151	100,0	83	55,0	68	45,0
7	36. la Font d'en Fargues	10	100,0	8	80,0	2	20,0
7	37. el Carmel	149	100,0	82	55,0	67	45,0
7	38. la Teixonera	55	100,0	26	47,3	29	52,7
7	39. Sant Genís dels Agudells	30	100,0	16	53,3	14	46,7
7	40. Montbau	22	100,0	14	63,6	8	36,4
7	41. la Vall d'Hebron	19	100,0	15	78,9	4	21,1
7	42. la Clota	3	100,0	2	66,7	1	33,3
7	43. Horta	92	100,0	43	46,7	49	53,3
8	44. Vilapicina i la Torre Llobeta	120	100,0	70	58,3	50	41,7
8	45. Porta	121	100,0	77	63,6	44	36,4
8	46. el Turó de la Peira	136	100,0	73	53,7	63	46,3
8	47. Can Peguera	7	100,0	4	57,1	3	42,9
8	48. la Guineueta	47	100,0	22	46,8	25	53,2
8	49. Canyelles	14	100,0	8	57,1	6	42,9
8	50. les Roquetes	112	100,0	61	54,5	51	45,5
8	51. Verdun	80	100,0	45	56,3	35	43,8
8	52. la Prosperitat	153	100,0	80	52,3	73	47,7
8	53. la Trinitat Nova	54	100,0	30	55,6	24	44,4
8	54. Torre Baró	18	100,0	10	55,6	8	44,4
8	55. Ciutat Meridiana	105	100,0	45	42,9	60	57,1
8	56. Vallbona	13	100,0	7	53,8	6	46,2
9	57. la Trinitat Vella	76	100,0	28	36,8	48	63,2
9	58. Baró de Viver	9	100,0	4	44,4	5	55,6
9	59. el Bon Pastor	54	100,0	28	51,9	26	48,1
9	60. Sant Andreu	139	100,0	83	59,7	56	40,3
9	61. la Sagrera	114	100,0	59	51,8	55	48,2
9	62. el Congrés i els Indians	57	100,0	31	54,4	26	45,6
9	63. Navas	102	100,0	59	57,8	43	42,2
10	64. el Camp de l'Arpa del Clot	176	100,0	89	50,6	87	49,4
10	65. el Clot	94	100,0	43	45,7	51	54,3
10	66. el Parc i la Llacuna del Poblenou	62	100,0	27	43,5	35	56,5
10	67. la Vila Olímpica del Poblenou	32	100,0	17	53,1	15	46,9
10	68. el Poblenou	122	100,0	51	41,8	71	58,2
10	69. Diagonal Mar i el Front Marítim del Poblenou	56	100,0	26	46,4	30	53,6
10	70. el Besòs i el Maresme	164	100,0	60	36,6	104	63,4
10	71. Provençals del Poblenou	79	100,0	39	49,4	40	50,6
10	72. Sant Martí de Provençals	79	100,0	45	57,0	34	43,0
10	73. la Verneda i la Pau	104	100,0	61	58,7	43	41,3

5.Canvis de nacionalitat

3.Edat mitjana per districte. 2019

<i>Districte</i>	<i>AMB DÓS</i>	<i>Dones</i>	<i>Homes</i>
BARCELONA	30,5	31,2	29,7
1. Ciutat Vella	28,8	27,6	29,7
2. L'Eixample	32,1	32,6	31,6
3. Sants-Montjuïc	30,2	31,2	29,2
4. Les Corts	30,9	31,4	30,1
5. Sarrià-Sant Gervasi	32,7	34,7	29,2
6. Gràcia	31,0	31,1	30,8
7. Horta-Guinardó	30,7	32,0	29,1
8. Nou Barris	29,1	29,9	28,2
9. Sant Andreu	30,0	30,3	29,8
10. Sant Martí	30,4	31,3	29,6

Font: Ajuntament de Barcelona. Departament d'Estadística i Difusió de Dades. Moviments demogràfics.

5.Canvis de nacionalitat

4.De tota la població per països. 2019

<i>Nacionalitat d'origen</i>	<i>Nacionalitat adquirida</i>			
	<i>TOTAL</i>	<i>Espanya</i>	<i>Resta UE</i>	<i>Resta món</i>
TOTAL	6.939	6.184	545	210
Bolívia	603	594	2	7
Colòmbia	557	533	14	10
Perú	517	513	4	0
Pakistan	497	494	2	1
República Dominicana	438	436	0	2
Equador	423	413	6	4
Argentina	389	247	140	2
Veneçuela	363	286	57	20
Marroc, el	337	334	1	2
Brasil	334	243	86	5
Hondures	274	267	2	5
Paraguai	165	160	3	2
Mèxic	154	149	5	0
Cuba	145	143	0	2
Filipines	145	144	1	0
Xile	117	105	9	3
Bangladesh	111	110	0	1
Itàlia	102	58	20	24
Uruguai	88	66	22	0
Índia	76	75	1	0
Estats Units, els	67	44	13	10
Regne Unit	67	27	36	4
Rússia	66	55	8	3
El Salvador	60	56	1	3
França	56	40	14	2
Ucraïna	55	43	9	3
Armènia	50	47	1	2
Xina	45	30	2	13
Espanya	39	0	5	34
Algèria	38	35	2	1
Guatemala	37	36	1	0
Nicaragua	34	33	0	1
Israel	31	21	9	1
Guinea	28	20	0	8
Romania	26	23	2	1
Moldàvia	21	5	16	0
Nigèria	19	19	0	0
Alemanya	17	12	4	1
Geòrgia	17	15	0	2
Andorra	16	11	5	0
Sèrbia	16	11	2	3
Polònia	14	10	4	0
Portugal	14	11	1	2
Senegal	14	13	1	0
Costa Rica	13	12	0	1
Belarús	12	9	2	1
Canadà	10	8	2	0
Resta nacionalitats	222	168	30	24

Font: Ajuntament de Barcelona. Departament d'Estadística i Difusió de Dades. Moviments demogràfics.

5.Canvis de nacionalitat

5.De la població femenina per països. 2019

<i>Nacionalitat d'origen</i>	<i>Nacionalitat adquirida</i>			
	<i>TOTAL</i>	<i>Espanya</i>	<i>Resta UE</i>	<i>Resta món</i>
TOTAL	3.619	3.230	283	106
Bolívia	406	404	1	1
Colòmbia	302	289	8	5
Perú	276	273	3	0
República Dominicana	257	257	0	0
Veneçuela	207	165	30	12
Equador	204	199	2	3
Hondures	197	192	2	3
Brasil	194	139	51	4
Argentina	185	110	73	2
Marroc, el	150	148	1	1
Pakistan	131	131	0	0
Paraguai	111	107	2	2
Filipines	91	91	0	0
Cuba	79	78	0	1
Mèxic	79	75	4	0
Xile	59	53	4	2
Itàlia	51	26	13	12
Rússia	46	40	5	1
Uruguai	40	30	10	0
El Salvador	38	36	0	2
Estats Units, els	34	23	8	3
França	27	20	7	0
Ucraïna	27	22	4	1
Armènia	25	22	1	2
Índia	25	24	1	0
Bangladesh	24	23	0	1
Regne Unit	24	11	11	2
Xina	24	15	1	8
Guatemala	23	22	1	0
Nicaragua	21	21	0	0
Espanya	18	0	2	16
Guinea	18	13	0	5
Romania	14	11	2	1
Algèria	13	12	1	0
Israel	13	9	3	1
Geòrgia	12	11	0	1
Alemanya	11	8	3	0
Moldàvia	10	2	8	0
Resta nacionalitats	153	118	21	14

Font: Ajuntament de Barcelona. Departament d'Estadística i Difusió de Dades. Moviments demogràfics.

5.Canvis de nacionalitat

6.De la població masculina per països. 2019

<i>Nacionalitat d'origen</i>	<i>Nacionalitat adquirida</i>			
	<i>TOTAL</i>	<i>Espanya</i>	<i>Resta UE</i>	<i>Resta món</i>
TOTAL	3.320	2.954	262	104
Pakistan	366	363	2	1
Colòmbia	255	244	6	5
Perú	241	240	1	0
Equador	219	214	4	1
Argentina	204	137	67	0
Bolívia	197	190	1	6
Marroc, el	187	186	0	1
República Dominicana	181	179	0	2
Veneçuela	156	121	27	8
Brasil	140	104	35	1
Bangladesh	87	87	0	0
Hondures	77	75	0	2
Mèxic	75	74	1	0
Cuba	66	65	0	1
Xile	58	52	5	1
Filipines	54	53	1	0
Paraguai	54	53	1	0
Índia	51	51	0	0
Itàlia	51	32	7	12
Uruguai	48	36	12	0
Regne Unit	43	16	25	2
Estats Units, els	33	21	5	7
França	29	20	7	2
Ucraïna	28	21	5	2
Algèria	25	23	1	1
Armènia	25	25	0	0
El Salvador	22	20	1	1
Espanya	21	0	3	18
Xina	21	15	1	5
Rússia	20	15	3	2
Israel	18	12	6	0
Guatemala	14	14	0	0
Nicaragua	13	12	0	1
Nigèria	13	13	0	0
Romania	12	12	0	0
Moldàvia	11	3	8	0
Andorra	10	9	1	0
Guinea	10	7	0	3
Senegal	10	10	0	0
Resta nacionalitats	175	130	26	19

Font: Ajuntament de Barcelona. Departament d'Estadística i Difusió de Dades. Moviments demogràfics.

Notes aclaridores

Notes aclaridores

Moviment natural de la població

Es refereix bàsicament a les estadístiques de naixements, matrimonis i defuncions ocorreguts en un territori. La font primària d'informació és el Registre Civil. En els resultats provisionals, la informació es classifica pel lloc d'inscripció i residència dels successos demogràfics.

Naixement

Aquest concepte en l'Estadística del Moviment Natural de la població queda identificat amb el biològic de "nascut amb vida".

Defunció

Aquest concepte tradicionalment a Espanya comprenia a tots els morts amb més de 24 hores de vida. A partir del 1975 es va ampliar amb la incorporació dels nascuts amb vida morts durant les primeres 24 hores. Aquest canvi és de gran transcendència doncs suposa l'adopció del criteri de defunció recomanat pels organismes Internacionals.

Matrimoni

Es considera matrimoni a la unió estable entre dues persones del mateix o diferent sexe, manifestat externament amb les formalitats legalment establertes i inscrites en el Registre Civil.

Saldo vegetatiu

Es la diferència entre el número de naixements i el de defuncions dels residents.

Taxa natalitat

Relació entre els naixements d'un any i la població del mateix any per cada 1.000 habitants.

Taxa mortalitat

Relació entre les defuncions d'un any i la població del mateix any per cada 1.000 habitants.

Esperança de vida en néixer

És el nombre mitjà d'anys que viuria cada nascut si les condicions de mortalitat del període es perpetuessin.

Taxa de fecunditat

Relació entre els naixements de mare resident per cada 1.000 dones en edat fèrtil (de 15 a 49 anys d'edat).

ISF

Índex Sintètic de Fecunditat o nombre de fills per cada dona en edat fèrtil.

Variacions en el Padró Municipal

El Padró Municipal registra diversos tipus de variacions, d'alta i de baixa, que poden estar associades, amb un canvi residencial amb origen o procedència de l'estranger, o d'una altra regió d'Espanya. Aquestes variacions es registren per pròpia iniciativa de l'interessat o d'altres són executades d'ofici per la pròpia administració municipal. Les variacions poden ser:

- Altes i baixes per canvi de residència amb origen o destí de l'estranger o d'altre regió d'Espanya.

- Altes per omisió sense procedència o amb procedència de l'estranger. Aquestes es produeixen quan un resident habitual en un municipi sol·licita la seva inscripció en el Padró declarant que no coneix figurar inscrit en el Padró d'un altre municipi o en el Padró

de espanyols residents a l'estranger, o bé quan l'ajuntament declara, d'ofici, la inscripció en el Padró d'una persona que resideix habitualment en el municipi y no figura inscrit en el seu Padró, seguint el procediment administratiu establert.

- Baixes per inscripció indeguda, són les efectuades d'ofici per l'ajuntament per a resoldre duplicitats en el seu Padró o per a donar de baixar aquelles inscripcions que no compleixen amb el requisit exigít de residència habitual en el municipi.

- Baixes per caducitat, és el resultat de l'aplicació de la reforma de la Llei d'estrangeria de 2003 que estableix l'obligació dels estrangers no comunitaris sense autorització de residència permanent, de renovar la seva inscripció padronal cada dos anys i la caducitat d'aquestes inscripcions en cas de no produir-se la renovació, tenint la potestat, l'ajuntament corresponent d'executar d'ofici, la baixa per caducitat de les mateixes.

Immigració

Acció per la que una persona fixa la seva residència habitual en un territori per un període de almenys dotze mesos, havent estat prèviament resident en un altre territori.

Emigració

Acció per la que una persona que havent estat resident en un territori, deixa de tenir la seva residència habitual en el mateix per un període de almenys dotze mesos.

Saldo migratori

És la diferència entre les altes al padró i les baixes al padró en un any.

Canvis de domicili (migració interna)

Persones residents que canvien el domicili dins del mateix municipi en el Padró municipal.

Canvis de nacionalitat

Persones residents que canvien la seva nacionalitat en el Padró municipal.

Fons de les dades

Departament d'Estadística. Ajuntament de Barcelona

Estadístiques de les variacions registrades al Padró (d'alta i de baixa) tant per pròpia iniciativa del ciutadà com les executades d'ofici per la pròpia administració municipal.

ASPB. Agència de Salut Pública de Barcelona

Registres de mortalitat i natalitat.
Padró d'habitants de Barcelona.

IDESCAT. Institut d'Estadística de Catalunya

Estadístiques oficials de naixements, defuncions i matrimonis.

INE. Instituto Nacional de Estadística

Estadístiques oficials de naixements, defuncions i matrimonis.
Xifres oficials de població resultants de la revisió del Padró d'habitants.

Eurostat. Oficina Estadística de les Comunitats Europees

Estadístiques de naixements i defuncions de la Unió Europea.