

# INFORMES ESTADÍSTICS

## El moviment demogràfic de Barcelona 2007

Darrers números de la Col.lecció Informes Estadístics:

- 01 La població estrangera a Barcelona. Gener 2005
- 02 Dades bàsiques del món laboral a Barcelona. 2004
- 03 Cens de vehicles de la ciutat de Barcelona. 2004
- 04 Les activitats econòmiques a Barcelona. 2004
- 05 El moviment demogràfic de Barcelona. 2004
- 06 La població estrangera a Barcelona. Gener 2006
- 07 Cens de vehicles de la ciutat de Barcelona. 2005
- 08 El moviment demogràfic de Barcelona. 2005
- 09 Les activitats econòmiques a Barcelona. 2005
- 10 La població estrangera a Barcelona. Gener 2007
- 11 Dades bàsiques del món laboral a Barcelona. 2006
- 12 Cens de vehicles de la ciutat de Barcelona. 2006
- 13 El moviment demogràfic de Barcelona. 2006
- 14 Característiques de la població de Barcelona segons el Padró Municipal. Juny 2007
- 15 La població estrangera a Barcelona. Gener 2008
- 16 Dades bàsiques del món laboral a Barcelona. 2007
- 17 Cens de vehicles de la ciutat de Barcelona. 2007

Autor: Departament d'Estadística  
Direcció: Cristina Càrcel

Equip de treball: Carme Pujol  
Ramon Ma. Canals  
Ana Cardona  
Teresa Cherta  
Rosa García  
Dory de Gispert  
Sara Plaza  
Ricardo Rocha  
Pura Tomàs

Dipòsit legal: B-46.380-2007  
ISSN de la col.lecció 1888-0142  
ISSN del títol 1888-0193

## PRESENTACIÓ

El Departament d'Estadística presenta les darreres xifres de la demografia de Barcelona i les seves zonificacions així com també la seva evolució.

L'informe s'estructura en dues parts centrals, que corresponen als dos grans components de l'estudi de la població: el moviment natural i el moviment migratori.

Els resultats del moviment natural -naixements i defuncions- per Barcelona, districtes, barris i zones estadístiques, són provisionals i estan classificats pel lloc de residència. Els resultats definitius d'aquests fets demogràfics, els publica l'INE i es donen per Barcelona i àmbits territorials. La font primària d'informació són les butlletes d'inscripció per naixement i defunció, al Registre Civil.

Les estadístiques del moviment migratori, són el resultat de l'explotació de les altes i baixes en el Padró municipal d'habitants, degudes als canvis de residència. D'aquesta manera s'obté el flux migratori entre els que venen a la ciutat -immigrants-, i dels que marxen -emigrants-. També s'inclouen les altes per omissió i les baixes per inclusió indeguda, i els canvis de domicili.

Aquest informe es pot localitzar a internet a la web del Departament: **[www.bcn.cat/estadistica](http://www.bcn.cat/estadistica)**, així com al Centre de Documentació del Departament d'Estadística.

Barcelona, octubre de 2008.

# Í N D E X

Pàg.

## 1. Dades bàsiques

1. Resum del moviment demogràfic a Barcelona. 1991-2007	9
2. Moviment demogràfic segons nacionalitat a Barcelona. 2003-2007	10
3. Moviment demogràfic als districtes. Absoluts. 2007	11
4. Moviment demogràfic als districtes. Percentatges. 2007	11
5. Moviment demogràfic als barris. 2007	12
6. Moviment demogràfic a les zones estadístiques. 2007	13
Mapes per barris dels moviments demogràfics. 2007	15

## 2. Moviment natural

1. Naixements, defuncions i taxes de Barcelona. 1963-2007	21
2. Taxes de fecunditat de Barcelona. 2002-2006	22
3. Naixements i defuncions de Barcelona. 2003-2007	23
4. Naixements i defuncions de Barcelona segons nacionalitat. 2007	24
5. Naixements i taxes per districtes. 2003-2007	25
6. Naixements per districtes i nacionalitat. 2007	26
7. Defuncions i taxes per districtes. 2003-2007	27
8. Esperança de vida de Barcelona. 1900-2005	28
9. Naixements i taxes definitives per àmbits territorials. 2002-2006	29
10. Defuncions i taxes definitives per àmbits territorials. 2002-2006	29
11. Taxes de fecunditat per àmbits territorials. 2002-2006	30
12. Nombre de fills per dona per àmbits territorials. 2002-2006	31
13. Naixements de Barcelona per nacionalitat dels pares. 2002-2006	31
14. Naixements de Barcelona per edat de la mare. 2002-2006	31
15. Indicadors de natalitat de Barcelona. 2002-2006	32
16. Edat mitjana de la mare per ordre de naixement del fill de Barcelona. 2002-2006	32
17. Esperança de vida per àmbits territorials. 2001-2005	33
18. Taxa de natalitat d'algunes ciutats. 1997-2006	34
19. Taxa de mortalitat d'algunes ciutats. 1997-2006	34
20. Rànkings de noms dels nadons de Barcelona. 2007	35
21. Matrimonis segons nacionalitat de Barcelona. 2002-2006	36
22. Edat mitjana dels conjuges dels matrimonis de Barcelona. 2002-2006	36
23. Tipus de matrimonis segons nacionalitat de Barcelona. 2002-2006	36

## 3. Moviment migratori

1. Evolució de les altes i baixes de Barcelona. 1963-2007	39
2. Altes i baixes de Barcelona per sexe, edat i nacionalitat. 2007	40
3. Altes i baixes de Barcelona segons nacionalitats. 2007	41
4. Altes i baixes per districtes. 2007	42
5. Altes i baixes per districtes i nacionalitat. 2007	43
6. Immigrants segons lloc de procedència. 2003-2007	44
7. Emigrants segons lloc de destí. 2003-2007	44
8. Immigrants segons procedència i naixement 2007	45
9. Emigrants segons destí i naixement. 2007	46
10. Rànkings de municipis de procedència dels immigrants a Barcelona. 2003-2007	47
11. Rànkings de municipis de destinació dels emigrants de Barcelona. 2003-2007	48
12. Rànkings de municipis de procedència dels immigrants a Barcelona per nacionalitat. 2007	49
13. Rànkings de municipis de destinació dels emigrants de Barcelona per nacionalitat. 2007	50
14. Rànkings de municipis del saldo migratori de Barcelona per nacionalitat. 2007	51
Mapes dels municipis de la província de Barcelona del moviment migratori	53

## 4. Migració interna

1. Canvis de domicili per districtes. 2007	59
2. Canvis de domicili per edat i sexe. 2007	60
3. Canvis de domicili per nacionalitat. 2007	60

## Notes aclaridores

61

## **1. Dades bàsiques**

## 1.Dades bàsiques

### 1.Resum del moviment demogràfic a Barcelona. 1991-2007

	1991-1995	1996-2000	2001-2005	2006	2007
TOTAL ALTES-BAIXES	-31.827	17.879	129.301	-14.172	21.730
Espanyols	-	-	-80.435	-16.545	-13.454
Estrangers	-	-	209.736	2.373	35.184
ALTES DE PADRÓ PER	205.344	276.424	531.620	125.692	136.476
Naixement	63.305	60.541	66.214	14.141	13.986
Immigració o omisió	142.039	215.883	465.406	111.551	122.490
BAIXES DE PADRÓ PER	237.171	258.545	402.319	139.864	114.746
Defunció	80.028	77.627	78.265	14.867	15.419
Emigració o inscripció indeguda	157.143	180.918	324.054	124.997	99.327
SALDO MIGRATORI	-15.104	34.965	141.352	-13.446	23.163
Nens (0-14 anys)	-3.086	5.657	12.668	-2.215	1.586
Joves (15-24 anys)	-385	11.465	46.756	6.314	10.684
Adults (25-39 anys)	-8.579	18.219	78.978	-6.293	12.495
Adults (40-64 anys)	-2.664	4.937	12.588	-7.511	524
Gent gran (més de 65 anys)	-390	-5.313	-9.638	-3.741	-2.126
SALDO NATURAL	-16.723	-17.086	-12.051	-726	-1.433
MIGRACIÓ INTERNA (canvi domicili al Padró)	174.337	259.410	394.847	95.531	88.321

Nota: dades provisionals de naixements i defuncions dels residents, que s'han registrat durant l'any.

Font: Moviments demogràfics. Departament d'Estadística. Ajuntament de Barcelona.

## 1.Dades bàsiques

### 2.Moviment demogràfic segons nacionalitat a Barcelona. 2003-2007

Any	Altes per			Baixes per		Inscripció indeguda
	Naixement	Immigració	Omissió	Defunció	Emigració	
2003	12.605	35.473	57.136	16.367	61.307	-
amb nacionalitat espanyola	10.870	25.039	7.746	16.185	45.416	-
amb nacionalitat estrangera	1.735	10.434	49.390	182	15.891	-
2004	13.931	38.026	56.516	14.797	59.039	19.992
amb nacionalitat espanyola	11.699	25.170	6.320	14.632	42.805	5.159
amb nacionalitat estrangera	2.232	12.856	50.196	165	16.234	14.833
2005 (1)	14.164	70.360	33.967	16.018	60.947	25.460
amb nacionalitat espanyola	11.598	31.027	5.270	15.806	41.924	5.387
amb nacionalitat estrangera	2.566	39.333	28.697	212	19.023	20.073
2006 (2)	14.141	94.815	16.736	14.867	62.132	62.865
amb nacionalitat espanyola	11.494	29.941	4.243	14.645	41.945	5.633
amb nacionalitat estrangera	2.647	64.874	12.493	222	20.187	57.232
2007	13.986	102.993	19.497	15.419	62.433	36.894
amb nacionalitat espanyola	11.154	29.521	4.142	15.177	39.104	3.990
amb nacionalitat estrangera	2.832	73.472	15.355	242	23.329	32.904

Nota: dades provisionals de naixements i defuncions dels residents, que s'han registrat durant l'any.

(1) A partir del 2005, les altes per omissió s'han reduït, amb el corresponent increment de les altes per immigració, per un canvi de criteri per donar d'alta a un ciutadà no espanyol procedent de l'estranger. Per tant les dades, no són comparables amb els altres anys.

(2) La modificació legislativa introduïda per la Llei Orgànica 14/2003 d'estrangeria estableix que els estrangers no comunitaris sense autorització de residència permanent tenen la obligació de renovar la seva inscripció padronal cada dos anys, i en cas de no fer-ho els ajuntaments han de declarar la caducitat de la inscripció. Aquest procediment s'ha aplicat per primer cop amb les inscripcions que caducaven el desembre del 2005, i és per això l'augment de les baixes per inscripció indeguda, respecte els anys anteriors.

Font: Moviments demogràfics. Departament d'Estadística. Ajuntament de Barcelona.

**1.Dades bàsiques****3.Moviment demogràfic als districtes. Absoluts. 2007**

<i>Districtes</i>	<i>TOTAL ALTES-BAIXES</i>	<i>Altes per</i>			<i>Baixes per</i>			<i>Inscripció indeguda</i>	
		<i>Total Naixement</i>	<i>Immigració</i>	<i>Omissió</i>	<i>Total Defunció</i>	<i>Emigració</i>			
BARCELONA	21.730	136.476	13.986	102.993	19.497	114.746	15.419	62.433	36.894
1. Ciutat Vella	3.477	20.676	852	16.271	3.553	17.199	1.009	7.679	8.511
2. Eixample	4.152	22.397	2.079	17.542	2.776	18.245	2.856	9.633	5.756
3. Sants-Montjuïc	2.179	16.902	1.459	12.969	2.474	14.723	1.699	8.321	4.703
4. Les Corts	886	5.727	573	4.673	481	4.841	711	2.871	1.259
5. Sarrià-Sant Gervasi	1.555	9.080	1.334	6.808	938	7.525	1.331	4.312	1.882
6. Gràcia	2.207	9.507	1.056	7.515	936	7.300	1.296	4.130	1.874
7. Horta-Guinardó	1.296	10.958	1.493	7.993	1.472	9.662	1.682	5.629	2.351
8. Nou Barris	1.733	13.271	1.603	8.671	2.997	11.538	1.648	6.389	3.501
9. Sant Andreu	1.559	10.489	1.389	7.805	1.295	8.930	1.247	5.325	2.358
10. Sant Martí	2.686	17.469	2.148	12.746	2.575	14.783	1.940	8.144	4.699

Nota: dades provisionals de naixements i defuncions dels residents, que s'han registrat durant l'any.

Font: Moviments demogràfics. Departament d'Estadística. Ajuntament de Barcelona.

**1.Dades bàsiques****4.Moviment demogràfic als districtes. Percentatges. 2007**

<i>Districtes</i>	<i>Altes per</i>			<i>Baixes per</i>			<i>Inscripció indeguda</i>
	<i>Total Naixement</i>	<i>Immigració</i>	<i>Omissió</i>	<i>Total Defunció</i>	<i>Emigració</i>		
BARCELONA	100,0	100,0	100,0	100,0	100,0	100,0	100,0
1. Ciutat Vella	15,1	6,1	15,8	18,2	15,0	6,5	23,1
2. Eixample	16,4	14,9	17,0	14,2	15,9	18,5	15,6
3. Sants-Montjuïc	12,4	10,4	12,6	12,7	12,8	11,0	12,7
4. Les Corts	4,2	4,1	4,5	2,5	4,2	4,6	3,4
5. Sarrià-Sant Gervasi	6,7	9,5	6,6	4,8	6,6	8,6	5,1
6. Gràcia	7,0	7,6	7,3	4,8	6,4	8,4	5,1
7. Horta-Guinardó	8,0	10,7	7,8	7,5	8,4	10,9	6,4
8. Nou Barris	9,7	11,5	8,4	15,4	10,1	10,7	9,5
9. Sant Andreu	7,7	9,9	7,6	6,6	7,8	8,1	6,4
10. Sant Martí	12,8	15,4	12,4	13,2	12,9	12,6	12,7

Font: Moviments demogràfics. Departament d'Estadística. Ajuntament de Barcelona.



## 1.Dades bàsiques

## 5.Moviment demogràfic als barris. 2007

Dte. Barris	TOTAL		Altes per				Baixes per			Inscripció indeguda
	ALTES-BAIXES	Total	Naixement	Immigració	Omissió	Total	Defunció	Emigració		
BARCELONA	21.730	136.476	13.986	102.993	19.497	114.746	15.419	62.433	36.894	
1 1. el Raval	2.013	9.149	439	6.617	2.093	7.136	420	2.874	3.842	
1 2. el Barri Gòtic	322	6.588	117	5.758	713	6.266	194	2.973	3.099	
1 3. la Barceloneta	523	1.914	115	1.505	294	1.391	191	692	508	
1 4. Sant Pere, Santa Caterina i la Ribera	624	3.025	181	2.391	453	2.401	203	1.138	1.060	
2 5. el Fort Pienc	1.137	3.392	259	2.699	434	2.255	322	1.205	728	
2 6. la Sagrada Família	726	4.222	368	3.330	524	3.496	583	1.867	1.046	
2 7. la Dreta de l'Eixample	612	3.589	353	2.849	387	2.977	572	1.497	908	
2 8. l'Antiga Esquerra de l'Eixample	656	3.566	368	2.775	423	2.910	457	1.514	939	
2 9. la Nova Esquerra de l'Eixample	529	4.497	430	3.518	549	3.968	532	2.118	1.318	
2 10. Sant Antoni	492	3.131	301	2.371	459	2.639	390	1.432	817	
3 11. el Poble Sec - Parc Montjuïc	691	4.750	318	3.539	893	4.059	429	1.997	1.633	
3 12. la Marina del Prat Vermell - Zona Franca	-17	63	8	50	5	80	23	38	19	
3 13. la Marina de Port	154	2.095	290	1.537	268	1.941	210	1.167	564	
3 14. la Font de la Guatlla	-19	882	75	691	116	901	102	447	352	
3 15. Hostafrancs	220	1.574	127	1.214	233	1.354	165	757	432	
3 16. la Bordeta	4	1.373	142	1.074	157	1.369	164	854	351	
3 17. Sants - Badal	96	1.997	167	1.565	265	1.901	202	1.199	500	
3 18. Sants	1.052	4.165	332	3.299	534	3.113	404	1.859	850	
4 19. les Corts	847	3.469	336	2.811	322	2.622	429	1.534	659	
4 20. la Maternitat i Sant Ramon	-36	1.518	163	1.248	107	1.554	189	961	404	
4 21. Pedralbes	79	740	74	614	52	661	93	374	194	
5 22. Vallvidrera, el Tibidabo i les Planes	23	228	26	167	35	205	48	134	23	
5 23. Sarrià	179	1.436	224	1.078	134	1.257	212	714	331	
5 24. les Tres Torres	72	812	153	563	96	740	113	443	184	
5 25. Sant Gervasi - la Bonanova	26	1.205	193	914	98	1.179	254	650	275	
5 26. Sant Gervasi - Galvany	368	2.807	469	2.025	313	2.439	466	1.387	586	
5 27. el Putxet i el Farró	887	2.591	269	2.060	262	1.704	237	984	483	
6 28. Vallcarca i els Penitents	155	1.039	139	796	104	884	147	511	226	
6 29. el Coll	146	528	75	376	77	382	68	235	79	
6 30. la Salut	116	766	103	581	82	650	150	369	131	
6 31. la Vila de Gràcia	1.501	4.956	445	4.084	427	3.455	580	1.947	928	
6 32. el Camp d'en Grassot i Gràcia Nova	289	2.218	294	1.678	246	1.929	351	1.068	510	
7 33. el Baix Guinardó	193	1.759	216	1.308	235	1.566	242	872	452	
7 34. Can Baró	58	544	77	393	74	486	91	298	97	
7 35. el Guinardó	160	2.293	313	1.687	293	2.133	359	1.191	583	
7 36. la Font d'en Fargues	-13	397	80	276	41	410	108	240	62	
7 37. el Carmel	-70	1.889	317	1.293	279	1.959	269	1.230	460	
7 38. la Teixonera	194	867	112	639	116	673	81	415	177	
7 39. Sant Genís dels Agudells	51	456	55	341	60	405	67	247	91	
7 40. Montbau	-37	314	61	202	51	351	108	148	95	
7 41. la Vall d'Hebron	52	334	32	264	38	282	40	152	90	
7 42. la Clota	-3	26	6	12	8	29	6	17	6	
7 43. Horta	715	2.079	224	1.578	277	1.364	310	818	236	
8 44. Vilapicina i la Torre Llobeta	113	1.583	230	1.058	295	1.470	245	826	399	
8 45. Porta	14	1.411	224	900	287	1.397	263	766	368	
8 46. el Turó de la Peira	778	1.985	140	1.414	431	1.207	177	544	486	
8 47. Can Peguera	-4	84	18	53	13	88	25	51	12	
8 48. la Guineueta	-144	651	115	453	83	795	184	434	177	
8 49. Canyelles	-65	283	45	194	44	348	62	237	49	
8 50. les Roquetes	199	1.535	169	999	367	1.336	122	784	430	
8 51. Verdun	191	997	127	673	197	806	132	459	215	
8 52. la Prosperitat	136	1.876	261	1.236	379	1.740	230	1.010	500	
8 53. la Trinitat Nova	37	776	74	533	169	739	109	374	256	
8 54. Torre Baró	19	170	27	106	37	151	10	108	33	
8 55. Ciutat Meridiana	458	1.782	155	962	665	1.324	65	727	532	
8 56. Vallbona	9	117	16	75	26	108	23	61	24	
9 57. la Trinitat Vella	413	1.609	118	1.195	296	1.196	54	620	522	
9 58. Baró de Viver	-4	184	28	129	27	188	28	125	35	
9 59. el Bon Pastor	136	972	163	697	112	836	92	538	206	
9 60. Sant Andreu	-29	2.817	541	1.959	317	2.846	467	1.785	594	
9 61. la Sagrera	154	1.771	234	1.356	181	1.617	240	954	423	
9 62. el Congrés i els Indians	22	945	119	710	116	923	176	514	233	
9 63. Navas	176	1.426	183	1.061	182	1.250	188	719	343	
10 64. el Camp de l'Arpa del Clot	266	2.859	332	2.084	443	2.593	377	1.392	824	
10 65. el Clot	294	1.841	258	1.311	272	1.547	214	899	434	
10 66. el Parc i la Llacuna del Poblenou	127	1.042	91	819	132	915	99	478	338	
10 67. la Vila Olímpica del Poblenou	195	611	104	434	73	416	34	257	125	
10 68. el Poblenou	363	2.368	360	1.644	364	2.005	259	1.090	656	
10 69. Diagonal Mar i el Front Marítim del Poblenou	254	786	171	540	75	532	67	312	153	
10 70. el Besòs i el Maresme	1.149	3.480	179	2.686	615	2.331	188	1.155	988	
10 71. Provençals del Poblenou	82	1.259	185	907	167	1.177	161	661	355	
10 72. Sant Martí de Provençals	-56	1.553	237	1.093	223	1.609	274	866	469	
10 73. la Verneda i la Pau	25	1.663	231	1.221	211	1.638	265	1.019	354	
No consta	655	797	5	721	71	142	8	101	33	

Nota: dades provisionals de naixements i defuncions dels residents, que s'han registrat durant l'any.

Font: Moviments demogràfics. Departament d'Estadística. Ajuntament de Barcelona.

## 1.Dades bàsiques

### 6.Moviment demogràfic a les zones estadístiques. 2007

Zones estadístiques	TOTAL		Altes per			Baixes per			Inscripció indeguda
	ALTES- BAIXES	Total	Naixement	Immigració	Omissió	Total	Defunció	Emigració	
BARCELONA	21.730	136.476	13.986	102.993	19.497	114.746	15.419	62.433	36.894
1. Barceloneta	523	1.914	115	1.505	294	1.391	191	692	508
2. Parc	623	3.025	181	2.391	453	2.402	203	1.138	1.061
3. Gòtic	322	6.588	117	5.758	713	6.266	194	2.973	3.099
4. Raval	2.009	9.149	439	6.617	2.093	7.140	421	2.876	3.843
5. Sant Antoni	492	3.131	301	2.371	459	2.639	390	1.432	817
6. Esquerra Eixample	1.185	8.063	798	6.293	972	6.878	989	3.632	2.257
7. Dreta Eixample	612	3.589	353	2.849	387	2.977	572	1.497	908
8. Estació Nord	1.137	3.392	259	2.699	434	2.255	322	1.205	728
9. Sagrada Família	726	4.222	368	3.330	524	3.496	583	1.867	1.046
10. Poble-sec	691	4.748	318	3.537	893	4.057	429	1.996	1.632
11. Montjuïc	10	129	19	103	7	119	10	86	23
12. Zona Franca-Port	114	1.995	277	1.458	260	1.881	222	1.107	552
13. Font de la Guatlla	-7	918	77	719	122	925	103	461	361
14. Bordeta-Hostafrancs	4	1.595	148	1.234	213	1.591	204	931	456
15. Sants	1.368	7.517	620	5.918	979	6.149	731	3.740	1.678
16. Les Corts	779	4.881	483	3.984	414	4.102	607	2.457	1.038
17. Pedralbes	107	846	90	689	67	739	104	414	221
18. Sant Gervasi	1.268	6.737	956	5.088	693	5.469	974	3.123	1.372
19. Sarrià	262	2.121	353	1.558	210	1.859	309	1.061	489
20. Vallvidrera-Les Planes	25	222	25	162	35	197	48	128	21
21. Gràcia	1.830	7.367	765	5.905	697	5.537	973	3.094	1.470
22. Vallcarca	377	2.140	291	1.610	239	1.763	323	1.036	404
23. Guinardó	412	4.543	596	3.351	596	4.131	680	2.327	1.124
24. Horta	651	4.446	635	3.208	603	3.795	684	2.334	777
25. Vall d'Hebron	233	1.969	262	1.434	273	1.736	318	968	450
26. Vilapicina-Turó de la Peira	908	5.070	612	3.431	1.027	4.162	710	2.187	1.265
27. Roquetes-Verdum	338	6.126	791	4.093	1.242	5.788	839	3.305	1.644
28. Ciutat Meridiana-Vallbona	487	2.075	200	1.147	728	1.588	99	897	592
29. Sagrera	324	3.264	429	2.466	369	2.940	437	1.725	778
30. Congrés	22	945	119	710	116	923	176	514	233
31. Sant Andreu	-10	2.721	522	1.893	306	2.731	460	1.703	568
32. Bon Pastor	825	1.915	193	1.519	203	1.090	120	728	242
33. Trinitat Vella	398	1.644	126	1.217	301	1.246	54	655	537
34. Fort Pius	87	858	93	655	110	771	97	405	269
35. Poblenou	924	4.980	788	3.535	657	4.056	497	2.269	1.290
36. Barris Besòs	1.149	3.714	209	2.846	659	2.565	216	1.291	1.058
37. Clot	559	4.701	590	3.396	715	4.142	591	2.293	1.258
38. Verneda	-33	3.216	468	2.314	434	3.249	539	1.886	824
No consta	-1	0	0	0	0	1	0	0	1

Nota: dades provisionals de naixements i defuncions dels residents, que s'han registrat durant l'any.

Font: Moviments demogràfics. Departament d'Estadística. Ajuntament de Barcelona.

## **2. Moviment natural**

## 2.Moviment natural

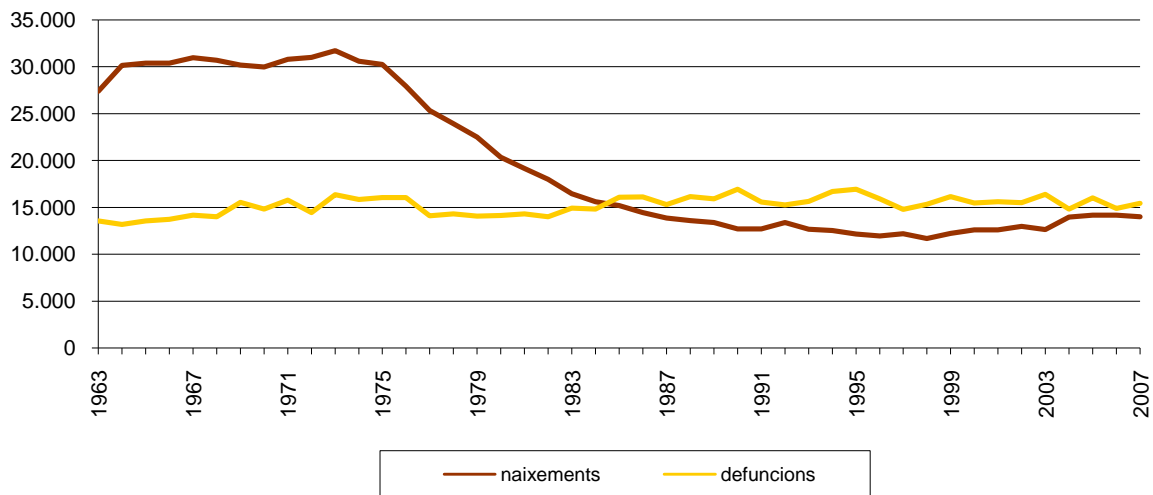
### 1.Naixements, defuncions i taxes de Barcelona. 1963-2007

Any	Població	Dades absolutes		Taxes 1000 hab.	
		Naixements	Defuncions	Natalitat	Mortalitat
1963	1.660.481	27.350	13.553	16,7	8,3
1964	1.696.008	30.105	13.179	17,9	7,9
1965	1.655.603	30.362	13.537	18,5	8,2
1966	1.697.102	30.345	13.712	18,2	8,2
1967	1.738.498	30.941	14.172	18,0	8,2
1968	1.759.148	30.661	13.987	17,6	8,0
1969	1.775.570	30.152	15.508	17,1	8,8
1970	1.745.142	29.941	14.808	17,3	8,6
1971	1.762.977	30.779	15.751	17,6	9,0
1972	1.785.521	30.956	14.422	17,5	8,1
1973	1.800.274	31.689	16.354	17,7	9,1
1974	1.816.623	30.573	15.841	16,9	8,8
1975	1.751.136	30.237	16.046	17,0	9,0
1976	1.816.316	27.897	16.023	15,6	9,0
1977	1.886.921	25.297	14.107	13,9	7,8
1978	1.902.713	23.917	14.303	12,6	7,6
1979	1.906.998	22.465	14.069	11,8	7,4
1980	-	20.311	14.134	11,1	7,7
1981	1.752.627	19.123	14.302	10,9	8,1
1982	1.761.231	17.973	14.007	10,2	7,9
1983	1.771.998	16.440	14.908	9,3	8,4
1984	1.770.296	15.598	14.812	8,8	8,4
1985	1.769.014	15.190	16.057	8,6	9,1
1986	1.701.812	14.413	16.089	8,5	9,4
1987	1.703.744	13.843	15.292	8,1	8,9
1988	1.714.355	13.556	16.121	7,9	9,4
1989	1.712.350	13.375	15.901	7,8	9,3
1990	1.707.286	12.689	16.919	7,5	9,9
1991	1.643.542	12.667	15.568	7,7	9,5
1992	1.630.635	13.356	15.236	8,2	9,3
1993	1.635.067	12.641	15.633	7,7	9,6
1994	1.630.867	12.519	16.674	7,7	10,3
1995	1.614.571	12.122	16.917	7,5	10,5
1996	1.508.805	11.945	15.895	7,9	10,5
1997	1.505.581	12.161	14.790	8,0	9,8
1998	1.503.451	11.659	15.331	7,8	10,2
1999	1.496.266	12.203	16.152	8,1	10,7
2000	1.505.325	12.573	15.459	8,3	10,3
2001	1.503.884	12.564	15.588	8,3	10,4
2002	1.527.190	12.950	15.495	8,5	10,1
2003	1.582.738	12.605	16.367	8,0	10,3
2004	1.578.546	13.931	14.797	8,8	9,4
2005	1.593.075	14.164	16.018	8,9	10,1
2006	1.605.602	14.141	14.867	8,8	9,3
2007	1.595.110	13.986	15.419	8,8	9,7

Nota: dades provisionals de naixements i defuncions dels residents, que s'han registrat durant l'any.

Font: Moviments demogràfics. Departament d'Estadística. Ajuntament de Barcelona. Instituto Nacional de Estadística.

Evolució dels naixements i defuncions a Barcelona. 1963-2007



## 2.Moviment natural

### 2.Taxes de fecunditat de Barcelona. 2002-2006

	2002	2003	2004	2005	2006
<b>TAXA DE FECUNDITAT</b>					
Global	35,0	36,3	37,4	38,4	37,0
15-19 anys	4,9	8,6	7,0	8,7	8,5
20-24 anys	17,2	21,4	22,8	21,8	23,2
25-29 anys	38,9	42,8	42,8	41,4	40,0
30-34 anys	91,1	90,1	91,1	86,7	83,6
35-39 anys	60,3	56,3	59,2	58,5	62,6
40-44 anys	12,1	10,6	11,7	11,9	12,5
45-49 anys	0,6	0,5	0,6	0,7	1,0
<b>ISF</b>	<b>1,12</b>	<b>1,15</b>	<b>1,17</b>	<b>1,15</b>	<b>1,16</b>

Taxa de fecunditat: relació entre els naixements i el nombre de dones en edat fètil.

ISF: Índex Sintètic de Fecunditat o nombre de fills per cada dona en edat fètil

Departament d'Estadística. Ajuntament de Barcelona.

Font: Agència de Salut Pública de Barcelona. Ajuntament de Barcelona.

## 2.Moviment natural

### 3.Naixements i defuncions de Barcelona. 2003-2007

	2003	2004	2005	2006	2007
<b>NAIXEMENTS</b>					
Sexe	12.605	13.931	14.164	14.141	13.986
Nens	6.490	7.185	7.298	7.278	7.204
Nenes	6.115	6.746	6.866	6.863	6.782
Nacionalitat	12.605	13.931	14.164	14.141	13.986
Espanyola	10.870	11.699	11.598	11.494	11.154
Estrangera	1.735	2.232	2.566	2.647	2.832
<b>DEFUNCIONS</b>					
Sexe	16.367	14.797	16.018	14.867	15.419
Homes	7.931	7.332	7.852	7.255	7.528
Dones	8.436	7.465	8.166	7.612	7.891
Nacionalitat	16.367	14.797	16.018	14.867	15.419
Espanyola	16.185	14.632	15.806	14.645	15.177
Estrangera	182	165	212	222	242
Edat	16.367	14.797	16.018	14.867	15.419
<1 any	23	39	19	24	25
1-4 anys	16	7	9	12	8
5-9 anys	7	6	1	5	8
10-14 anys	11	9	7	8	7
15-19 anys	17	12	17	15	15
20-24 anys	33	28	30	22	27
25-29 anys	72	48	54	50	42
30-34 anys	70	72	70	63	60
35-39 anys	130	108	128	102	109
40-44 anys	186	154	177	172	163
45-49 anys	234	244	260	221	238
50-54 anys	314	325	295	323	328
55-59 anys	505	507	511	478	464
60-64 anys	546	590	644	600	617
65-69 anys	1.093	886	917	812	784
70-74 anys	1.632	1.537	1.573	1.385	1.359
75-79 anys	2.535	2.281	2.368	2.077	2.120
80-84 anys	2.968	2.747	3.132	2.874	2.934
85-89 anys	2.937	2.629	2.848	2.710	3.039
90-94 anys	2.167	1.802	2.064	2.011	2.088
95-99 anys	742	652	777	755	828
>99 anys	129	114	117	148	156

Nota: dades provisionals de naixements i defuncions dels residents, que s'han registrat durant l'any.

Font: Moviments demogràfics. Departament d'Estadística. Ajuntament de Barcelona.

## 2.Moviment natural

### 4.Naixements i defuncions de Barcelona segons nacionalitat. 2007

	<i>Naixements</i>		<i>Defuncions</i>
TOTAL MOVIMENTS	13.986	TOTAL MOVIMENTS	15.419
Espanya	11.154	Espanya	15.177
Equador	304	França	25
Marroc	266	Itàlia	20
Xina	261	Alemanya	19
Bolívia	231	Marroc	17
Perú	156	Regne Unit	15
Pakistan	150	Argentina	12
Colòmbia	124	Perú	12
Itàlia	113	Estats Units d'Amèrica	10
Dominicana, República	108	Resta països	112
Filipines	98		
Argentina	94		
França	94		
Romania	60		
Regne Unit	53		
Brasil	49		
Alemanya	44		
Xile	36		
Índia	35		
Armènia	33		
Bangla Desh	32		
Hondures	31		
Veneçuela	31		
Rússia	30		
Paraguai	29		
Nigèria	27		
Algèria	24		
Geòrgia	23		
Mèxic	22		
Ucraïna	22		
Països Baixos	19		
Polònia	19		
Uruguai	16		
Guinea	15		
Estats Units d'Amèrica	14		
Cuba	13		
Bulgària	12		
Resta països	144		

Nota: dades provisionals de naixements i defuncions dels residents, que s'han registrat durant l'any.

Font: Moviments demogràfics. Departament d'Estadística. Ajuntament de Barcelona.

## 2.Moviment natural

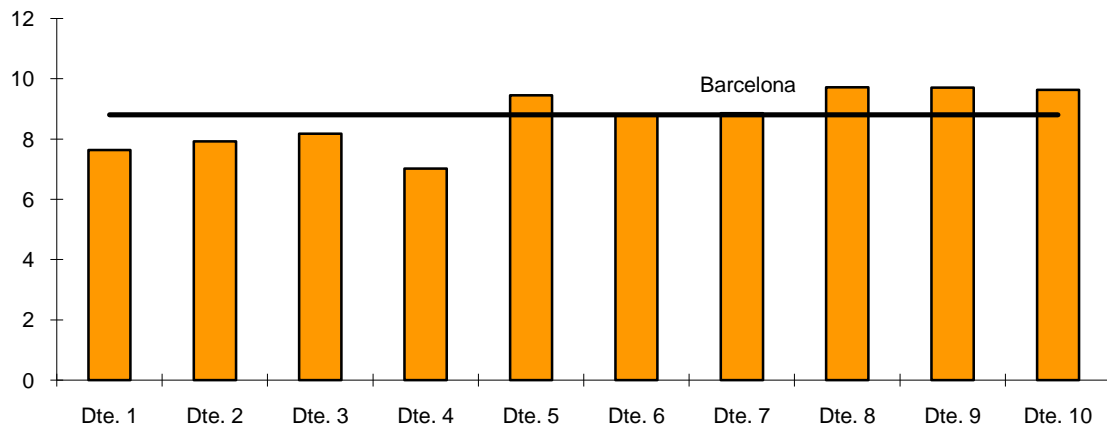
### 5.Naixements i taxes per districtes. 2003-2007

Districtes	Naixements					Taxes de natalitat				
	2003	2004	2005	2006	2007	2003	2004	2005	2006	2007
BARCELONA	12.605	13.931	14.164	14.141	13.986	8,0	8,8	8,9	8,8	8,8
1. Ciutat Vella	794	907	990	888	852	7,4	8,4	8,9	7,8	7,6
2. Eixample	2.082	2.169	2.218	2.170	2.079	7,9	8,3	8,5	8,2	7,9
3. Sants-Montjuïc	1.394	1.548	1.635	1.538	1.459	7,9	8,8	9,2	8,5	8,2
4. Les Corts	578	589	550	589	573	6,9	7,1	6,7	7,1	7,0
5. Sarrià-Sant Gervasi	1.397	1.365	1.286	1.381	1.334	10,0	9,8	9,2	9,8	9,5
6. Gràcia	953	1.061	1.055	1.072	1.056	8,0	8,9	8,8	8,8	8,8
7. Horta-Guinardó	1.253	1.478	1.532	1.359	1.493	7,4	8,7	9,0	8,0	8,9
8. Nou Barris	1.158	1.418	1.434	1.476	1.603	6,9	8,6	8,7	8,9	9,7
9. Sant Andreu	1.130	1.263	1.253	1.379	1.389	8,0	8,9	8,8	9,6	9,7
10. Sant Martí	1.866	2.133	2.211	2.289	2.148	8,6	9,8	10,0	10,3	9,6

Nota: dades provisionals de naixements i defuncions dels residents, que s'han registrat durant l'any.

Font: Moviments demogràfics. Departament d'Estadística. Ajuntament de Barcelona.

Taxa de natalitat per districtes. 2007





## 2.Moviment natural

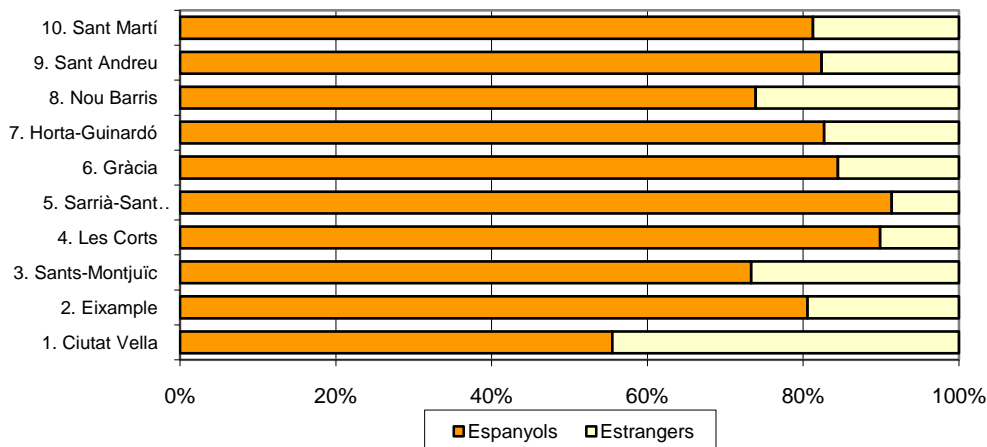
### 6.Naixements per districtes i nacionalitat. 2007

Districtes	TOTAL	%	Taxes de natalitat						
			Espanyols	%	Estrangers	%	Total	Espanyols	Estrangers
BARCELONA	13.986	100,0	11.154	79,8	2.832	20,2	8,8	8,3	11,5
1. Ciutat Vella	852	100,0	473	55,5	379	44,5	7,6	7,4	7,9
2. Eixample	2.079	100,0	1.675	80,6	404	19,4	7,9	7,6	9,8
3. Sants-Montjuïc	1.459	100,0	1.070	73,3	389	26,7	8,2	7,2	12,8
4. Les Corts	573	100,0	515	89,9	58	10,1	7,0	7,0	6,8
5. Sarrià-Sant Gervasi	1.334	100,0	1.219	91,4	115	8,6	9,5	9,7	7,6
6. Gràcia	1.056	100,0	892	84,5	164	15,5	8,8	8,6	10,1
7. Horta-Guinardó	1.493	100,0	1.235	82,7	258	17,3	8,9	8,2	14,0
8. Nou Barris	1.603	100,0	1.185	73,9	418	26,1	9,7	8,4	18,1
9. Sant Andreu	1.389	100,0	1.144	82,4	245	17,6	9,7	9,0	15,3
10. Sant Martí	2.148	100,0	1.746	81,3	402	18,7	9,6	9,0	13,9

Nota: dades provisionals de naixements i defuncions dels residents, que s'han registrat durant l'any.

Font: Moviments demogràfics. Departament d'Estadística. Ajuntament de Barcelona.

Percentatge de naixements per districte i nacionalitat. 2007



## 2.Moviment natural

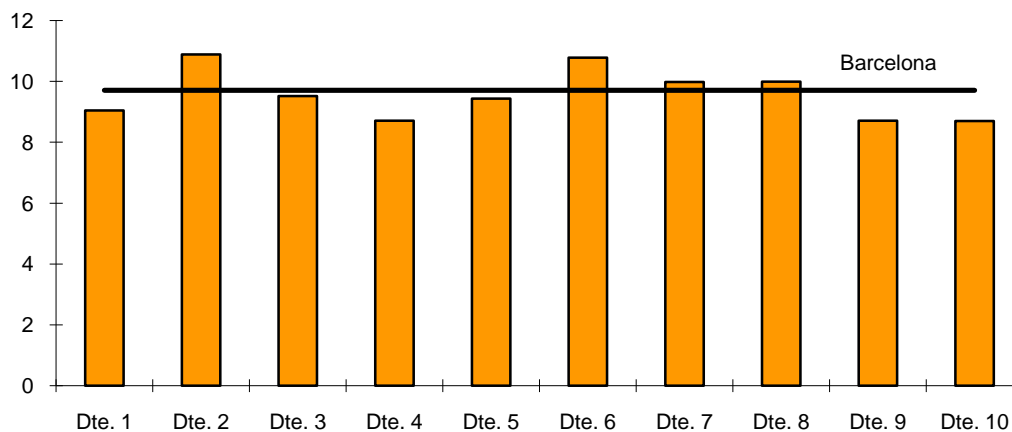
### 7.Defuncions i taxes per districtes. 2003-2007

Districtes	Defuncions					Taxes de mortalitat				
	2003	2004	2005	2006	2007	2003	2004	2005	2006	2007
BARCELONA	16.367	14.797	16.018	14.867	15.419	10,3	9,4	10,1	9,3	9,7
1. Ciutat Vella	1.292	1.062	1.121	1.008	1.009	12,1	9,9	10,1	8,9	9,0
2. Eixample	3.231	2.919	3.072	2.909	2.856	12,3	11,2	11,7	11,0	10,9
3. Sants-Montjuïc	1.688	1.634	1.692	1.625	1.699	9,6	9,3	9,5	9,0	9,5
4. Les Corts	690	604	701	761	711	8,3	7,3	8,5	9,2	8,7
5. Sarrià-Sant Gervasi	1.431	1.188	1.382	1.264	1.331	10,3	8,6	9,8	8,9	9,4
6. Gràcia	1.407	1.209	1.309	1.207	1.296	11,8	10,1	10,9	10,0	10,8
7. Horta-Guinardó	1.727	1.552	1.688	1.576	1.682	10,1	9,1	9,9	9,3	10,0
8. Nou Barris	1.578	1.569	1.665	1.485	1.648	9,5	9,5	10,1	9,0	10,0
9. Sant Andreu	1.278	1.148	1.324	1.209	1.247	9,1	8,1	9,3	8,4	8,7
10. Sant Martí	2.045	1.912	2.064	1.823	1.940	9,4	8,8	9,3	8,2	8,7

Nota: dades provisionals de naixements i defuncions dels residents, que s'han registrat durant l'any.

Font: Moviments demogràfics. Departament d'Estadística. Ajuntament de Barcelona.

Taxa de mortalitat per districtes. 2007



## 2.Moviment natural

### 8.Esperança de vida de Barcelona. 1900-2005

<i>Any</i>	<i>TOTAL</i>	<i>Home</i>	<i>Dona</i>
1900-1901	31,6	29,8	33,4
1904-1907	34,6	32,6	36,0
1909-1912	36,6	34,5	38,7
1915-1916	37,4	35,9	39,0
1920-1921	38,2	38,6	43,1
1924-1927	45,7	46,6	51,9
1929-1932	48,8	49,7	54,7
1940-1941	56,1	54,2	61,9
1944-1947	63,0	59,2	66,2
1949-1952	65,6	62,2	68,5
1954-1957	70,0	67,2	73,8
1959-1962	71,6	68,9	75,1
1964-1967	72,1	69,0	74,9
1969-1972	72,2	68,9	75,1
1974-1975	73,1	69,5	77,1
1980-1981	76,5	73,0	79,4
1983	77,2	73,6	80,3
1984	77,7	74,1	80,9
1985	77,3	73,8	80,9
1986	76,6	73,1	79,8
1987	77,1	73,6	80,2
1988	77,1	73,3	80,6
1989	77,3	73,2	81,1
1990	77,1	73,3	80,7
1991	76,8	73,0	80,2
1992	77,2	72,9	81,2
1993	77,6	73,5	81,3
1994	77,6	73,6	81,2
1995	77,7	73,5	81,5
1996	78,5	74,1	82,6
1997	78,8	75,0	82,3
1998	78,9	75,2	82,1
1999	78,6	74,7	82,2
2000	79,1	75,3	82,6
2001	79,8	76,2	83,0
2002	79,9	76,4	83,1
2003	80,3	76,8	83,5
2004	81,3	77,5	84,3
2005	80,6	77,0	83,9

Departament d'Estadística. Ajuntament de Barcelona.

Font: Agència de Salut Pública de Barcelona. Ajuntament de Barcelona.

## 2.Moviment natural

### 9.Naixements i taxes definitives per àmbits territorials. 2002-2006

	<i>Naixements</i>					<i>Taxes de natalitat</i>				
	2002	2003	2004	2005	2006	2002	2003	2004	2005	2006
Barcelona	13.814	14.342	14.649	14.786	14.904	9,0	9,1	9,3	9,3	9,4
Província Barcelona	52.171	55.313	58.001	59.607	60.867	10,8	11,2	11,5	11,6	11,7
Catalunya	68.546	73.214	76.968	79.766	82.300	10,7	11,2	11,5	11,6	11,8
Espanya	418.846	441.881	454.591	466.371	482.957	10,1	10,5	10,7	10,8	11,0
Unió Europea (dels 27)	4.993.288	5.040.767	5.117.041	5.134.617	5.223.139	10,3	10,3	10,4	10,4	10,6

Departament d'Estadística. Ajuntament de Barcelona.

Font: Instituto Nacional de Estadística.

Institut d'Estadística de Catalunya.

Eurostat.

## 2.Moviment natural

### 10.Defuncions i taxes definitives per àmbits territorials. 2002-2006

	<i>Defuncions</i>					<i>Taxes de mortalitat</i>				
	2002	2003	2004	2005	2006	2002	2003	2004	2005	2006
Barcelona	16.350	17.244	15.789	17.160	15.876	10,7	10,9	10,0	10,8	10,0
Província Barcelona	42.555	44.815	42.245	45.229	42.286	8,8	9,1	8,4	8,8	8,1
Catalunya	57.862	60.719	57.716	61.777	57.863	9,0	9,3	8,6	9,0	8,3
Espanya	368.618	384.828	371.934	387.355	371.478	8,9	9,2	8,7	8,9	8,4
Unió Europea (dels 27)	4.841.178	4.936.811	4.725.183	4.842.612	-	10,0	10,1	9,6	9,8	9,5

Departament d'Estadística. Ajuntament de Barcelona.

Font: Instituto Nacional de Estadística.

Institut d'Estadística de Catalunya.

Eurostat.

## 2.Moviment natural

### 11.Taxes de fecunditat per àmbits territorials. 2002-2006

<i>Grups edats</i>	<i>2002</i>	<i>2003</i>	<i>2004</i>	<i>2005</i>	<i>2006</i>
BARCELONA					
Global	35,0	36,3	37,4	38,4	37,0
15-19 anys	4,9	8,6	7,0	8,7	8,5
20-24 anys	17,2	21,4	22,8	21,8	23,2
25-29 anys	38,9	42,8	42,8	41,4	40,0
30-34 anys	91,1	90,1	91,1	86,7	83,6
35-39 anys	60,3	56,3	59,2	58,5	62,6
40-44 anys	12,1	10,6	11,7	11,9	12,5
45-49 anys	0,6	0,5	0,6	0,7	1,0
PROVÍNCIA BARCELONA					
Global	41,7	43,6	45,3	46,1	46,7
15-19 anys	8,3	9,0	9,3	9,1	9,9
20-24 anys	27,1	28,4	31,4	31,8	34,9
25-29 anys	67,8	69,6	69,8	70,0	70,3
30-34 anys	103,3	106,4	109,7	110,3	107,5
35-39 anys	50,5	53,8	56,1	57,8	60,7
40-44 anys	8,3	9,1	9,8	10,5	11,1
45-49 anys	0,5	0,5	0,6	0,7	1,0
CATALUNYA					
Global	41,8	43,8	45,3	46,2	47,0
15-19 anys	8,9	9,8	10,4	10,2	11,1
20-24 anys	29,2	31,1	34,7	35,1	38,3
25-29 anys	69,7	71,5	71,9	71,9	72,8
30-34 anys	102,3	105,4	107,6	108,6	106,1
35-39 anys	49,3	52,5	54,0	56,3	59,2
40-44 anys	8,1	8,9	9,5	10,3	10,8
45-49 anys	0,5	0,5	0,6	0,7	0,9
ESPANYA					
Global	39,2	40,8	41,4	42,0	43,0
15-19 anys	10,0	10,8	11,0	11,6	12,3
20-24 anys	28,2	29,3	30,7	31,0	33,0
25-29 anys	64,6	65,6	65,0	64,3	65,5
30-34 anys	96,0	98,9	99,7	100,4	100,6
35-39 anys	46,9	50,1	51,6	53,4	55,9
40-44 anys	7,6	8,3	8,8	9,4	10,0
45-49 anys	0,4	0,5	0,5	0,5	0,7

Departament d'Estadística. Ajuntament de Barcelona.

Font: Instituto Nacional de Estadística.

Institut d'Estadística de Catalunya.

Agència de Salut Pública de Barcelona. Ajuntament de Barcelona.

## 2.Moviment natural

### 12.Nombre de fills per dona per àmbits territorials. 2002-2006

	2002	2003	2004	2005	2006
Barcelona	1,12	1,15	1,17	1,15	1,16
Província Barcelona	1,33	1,38	1,43	1,45	1,48
Catalunya	1,33	1,39	1,43	1,46	1,48
Espanya	1,26	1,31	1,33	1,35	1,38

Departament d'Estadística. Ajuntament de Barcelona.

Font: Instituto Nacional de Estadística.

Institut d'Estadística de Catalunya.

Agència de Salut Pública de Barcelona. Ajuntament de Barcelona.

## 2.Moviment natural

### 13.Naixements de Barcelona per nacionalitat dels pares. 2002-2006

	2002	%	2003	%	2004	%	2005	%	2006	%
TOTAL	13.814	100,0	14.342	100,0	14.649	100,0	14.786	100,0	14.904	100,0
Pare i mare espanyols	10.524	76,2	10.598	73,9	10.432	71,2	10.212	69,1	10.026	67,3
Pare i mare estrangers	1.734	12,6	2.071	14,4	2.412	16,5	2.622	17,7	2.711	18,2
Pare estranger i mare espanyola	611	4,4	626	4,4	743	5,1	779	5,3	894	6,0
Pare espanyol i mare estrangera	553	4,0	643	4,5	669	4,6	755	5,1	825	5,5
Pare no consta i mare espanyola	186	1,3	204	1,4	205	1,4	212	1,4	247	1,7
Pare no consta i mare estrangera	206	1,5	200	1,4	188	1,3	206	1,4	201	1,3

Departament d'Estadística. Ajuntament de Barcelona.

Font: Instituto Nacional de Estadística.

## 2.Moviment natural

### 14.Naixements de Barcelona per edat de la mare. 2002-2006

Edat de la mare	2002	%	2003	%	2004	%	2005	%	2006	%
Total naixements	13.814	100,0	14.342	100,0	14.649	100,0	14.786	100,0	14.904	100,0
Menys de 19 anys	266	1,9	304	2,1	238	1,6	285	1,9	276	1,9
De 20 a 24 anys	1.081	7,8	1.095	7,6	1.110	7,6	1.033	7,0	1.078	7,2
De 25 a 29 anys	2.959	21,4	2.917	20,3	2.901	19,8	2.877	19,5	2.745	18,4
De 30 a 34 anys	5.658	41,0	5.837	40,7	6.005	41,0	6.119	41,4	5.974	40,1
De 35 a 39 anys	3.272	23,7	3.531	24,6	3.672	25,1	3.705	25,1	4.004	26,9
De 40 a 44 anys	550	4,0	627	4,4	686	4,7	724	4,9	765	5,1
De 45 a 49 anys	28	0,2	31	0,2	37	0,3	43	0,3	62	0,4

Departament d'Estadística. Ajuntament de Barcelona.

Font: Instituto Nacional de Estadística.

**2.Moviment natural****15.Indicadors de natalitat de Barcelona. 2002-2006**

	2002	2003	2004	2005	2006
Pes del nadó (grams)					
Espanyol	3.201,7	3.190,5	3.200,3	3.193,8	3.197,5
Estranger	3.274,8	3.254,9	3.300,3	3.293,2	3.290,2
Nombre mig de fills per dona					
Espanyola	1,5	1,5	1,5	1,5	1,5
Estrangera	1,4	1,4	1,4	1,4	1,4
Edat mitjana del pare					
Espanyol	34,4	34,6	34,7	34,7	34,9
Estranger	32,4	32,4	32,7	32,7	33,0
Edat mitjana de la mare					
Espanyola	32,1	32,4	32,6	32,7	32,9
Estrangera	28,4	28,5	28,9	29,3	29,3

Departament d'Estadística. Ajuntament de Barcelona.  
Font: Instituto Nacional de Estadística.

**2.Moviment natural****16.Edat mitjana de la mare per ordre de naixement del fill de Barcelona. 2002-2006**

	2002	2003	2004	2005	2006
1r fill					
espanyola	31,0	31,2	31,5	31,5	31,7
estrangera	27,7	27,9	28,1	28,5	28,6
2n fill					
espanyola	33,5	33,7	33,9	33,9	34,2
estrangera	29,7	29,5	30,1	30,4	30,4
3r fill					
espanyola	34,7	34,9	35,0	35,2	35,5
estrangera	31,2	31,6	31,5	31,8	31,5
4t fill					
espanyola	36,2	36,1	35,8	35,3	35,3
estrangera	33,6	33,6	32,9	33,8	32,7

Departament d'Estadística. Ajuntament de Barcelona.  
Font: Instituto Nacional de Estadística.

## 2.Moviment natural

### 17.Esperança de vida per àmbits territorials. 2001-2005

	2001	2002	2003	2004	2005
BARCELONA					
Total	79,8	79,9	80,3	81,3	80,6
Homes	76,2	76,4	76,8	77,5	77,0
Dones	83,0	83,1	83,5	84,3	83,9
PROVÍNCIA BARCELONA					
Total	80,0	80,2	80,2	80,5	80,8
Homes	76,3	76,6	76,7	77,1	77,3
Dones	83,5	83,6	83,5	83,9	84,2
CATALUNYA					
Total	79,7	79,9	79,9	80,3	80,5
Homes	76,3	76,5	76,6	77,0	77,2
Dones	83,1	83,2	83,2	83,5	83,8
ESPANYA					
Total	79,8	79,7	79,7	80,0	80,2
Homes	76,1	76,3	76,4	76,7	77,0
Dones	82,8	83,0	83,0	83,2	83,5

Departament d'Estadística. Ajuntament de Barcelona.

Font: Instituto Nacional de Estadística.

Institut d'Estadística de Catalunya.

Agència de Salut Pública de Barcelona. Ajuntament de Barcelona.



## 2.Moviment natural

### 18.Taxa de natalitat d'algunes ciutats. 1997-2006

<i>Ciutats</i>	1997	1998	1999	2000	2001	2002	2003	2004	2005	2006
Oslo	15,8	15,4	15,6	15,5	15,2	15,2	16,0	16,6	16,9	17,5
Copenhague	14,9	15,0	15,0	15,9	16,3	16,1	16,2	16,0	15,7	16,4
Londres	14,8	14,7	15,0	14,7	14,5	-	15,0	-	-	16,1
Estocolm	11,8	11,9	11,7	12,3	12,7	13,6	14,2	14,8	14,9	15,5
Nova York	16,8	17,0	15,0	15,1	14,9	14,6	14,8	13,1	13,0	14,5
Amsterdam	13,4	14,1	14,1	14,6	14,6	14,2	14,4	14,3	14,2	13,7
Helsinki	12,0	11,5	11,5	11,4	11,1	10,8	11,3	11,1	10,9	11,0
Praga	-	-	-	-	8,3	8,4	8,7	9,5	10,2	10,5
Viena	9,7	9,9	9,8	10,0	9,8	10,6	10,4	10,4	10,1	10,3
Madrid	8,8	8,4	8,7	9,3	9,6	10,3	10,0	10,4	10,0	10,2
Frankfurt	9,6	9,7	9,3	10,0	9,5	9,6	9,8	10,2	10,3	10,2
Budapest	8,0	8,0	7,9	8,3	8,4	8,6	8,5	8,8	9,4	9,9
València	9,0	8,6	9,2	9,6	9,1	9,4	9,7	9,9	10,1	9,9
Múnic	9,6	9,5	9,5	9,8	9,7	9,8	10,1	10,0	10,2	9,8
Roma	8,0	8,3	10,1	9,1	9,0	8,9	10,0	10,2	9,7	9,8
Milà	7,6	8,0	8,0	8,7	9,4	9,6	9,6	9,8	9,4	9,4
Barcelona	8,0	7,8	8,1	8,3	8,3	8,5	8,0	8,8	8,9	8,8
Berlín	8,8	8,7	8,8	8,8	8,5	8,5	8,5	8,7	8,5	8,7
Bolonya	6,7	6,6	7,1	7,4	7,3	7,8	7,7	8,1	7,9	8,1
Gènova	6,6	6,7	6,7	6,9	7,3	7,4	7,6	7,6	7,4	7,6

Departament d'Estadística. Ajuntament de Barcelona.  
Font: Anuaris de les diferents ciutats.

## 2.Moviment natural

### 19.Taxa de mortalitat d'algunes ciutats. 1997-2006

<i>Ciutats</i>	1997	1998	1999	2000	2001	2002	2003	2004	2005	2006
Budapest	14,8	14,5	14,9	14,1	14,1	13,8	13,9	13,6	13,8	13,4
Gènova	13,2	13,6	13,6	13,3	13,8	13,8	14,7	12,9	13,2	13,2
Bolonya	13,5	13,9	13,3	13,3	12,8	12,6	13,8	12,5	13,0	13,0
Praga	-	-	-	-	11,3	11,5	11,6	11,0	10,8	10,3
Copenhague	13,9	13,1	13,0	12,2	12,3	12,2	11,4	11,0	10,6	10,3
Milà	10,8	12,3	11,6	10,9	11,5	11,5	11,4	10,5	10,4	10,2
Estocolm	11,6	11,2	11,2	10,7	10,5	10,5	10,3	9,8	9,7	9,5
Viena	11,5	11,7	11,6	11,3	10,9	10,9	10,7	9,8	9,7	9,5
Barcelona	9,8	10,2	10,7	10,3	10,4	10,1	10,3	9,4	10,1	9,3
Roma	9,3	9,9	9,9	9,3	9,1	9,3	10,4	10,1	9,9	9,3
Berlín	10,6	10,3	10,3	9,8	9,7	9,9	9,8	9,4	9,4	9,3
Helsinki	9,6	9,7	9,5	9,3	9,2	9,2	9,2	9,0	8,5	8,8
Frankfurt	10,3	10,0	9,6	10,2	9,3	9,6	9,8	9,1	8,7	8,7
Oslo	11,1	10,9	11,1	10,4	10,5	10,3	9,7	9,3	8,9	8,7
València	9,5	9,6	10,1	9,5	8,9	9,1	9,2	8,6	8,6	8,4
Múnic	9,6	9,6	9,5	9,4	9,1	9,3	9,0	8,3	8,1	8,2
Madrid	8,8	8,9	8,6	8,5	9,2	8,8	8,6	8,4	8,4	8,0
Amsterdam	9,5	9,3	9,3	9,1	9,0	8,9	8,9	8,0	8,0	7,7
Londres	8,9	8,7	8,8	8,4	8,2	-	7,9	-	-	6,8
Nova York	8,5	8,3	7,7	7,5	7,5	7,2	7,2	8,0	7,9	6,6

Departament d'Estadística. Ajuntament de Barcelona.  
Font: Anuaris de les diferents ciutats.

## 2.Moviment natural

### 20.Rànking de noms dels nadons de Barcelona. 2007

<i>Noms nens</i>		<i>Noms nenes</i>	
Marc	237	Lucía	159
Alex	163	Maria	155
Pau	148	Martina	152
Pol	140	Laia	138
Daniel	132	Júlia	130
David	127	Carla	125
Eric	126	Paula	124
Martí	126	Claudia	114
Arnau	115	Sara	100
Victor	98	Jana	93
Alejandro	94	Aina	90
Joan	89	Ariadna	88
Pablo	89	Alba	87
Jan	88	Sofia	87
Oriol	84	Laura	84
Gerard	76	Berta	80
Biel	75	Mar	76
Guillem	71	Irene	75
Joel	70	Noa	73
Roger	68	Marta	72
Hugo	67	Anna	63
Adrià	61	Andrea	60
Nicolàs	58	Emma	60
Iker	54	Marina	57
Jordi	54	Carlota	56

Font: Moviments demogràfics. Departament d'Estadística. Ajuntament de Barcelona.

## 2.Moviment natural

### 21.Matrimonis segons nacionalitat de Barcelona. 2002-2006

	2002	%	2003	%	2004	%	2005	%	2006	%
TOTAL	6.682	100,0	6.642	100,0	6.874	100,0	6.852	100,0	6.738	100,0
Espanyol-espanyol	5.469	81,8	4.983	75,0	5.009	72,9	4.914	71,7	4.721	70,1
Estranger-estranger	285	4,3	502	7,6	562	8,2	510	7,4	519	7,7
Espanyol-estranger	928	13,9	1.157	17,4	1.303	19,0	1.428	20,8	1.498	22,2

Departament d'Estadística. Ajuntament de Barcelona.

Font: Instituto Nacional de Estadística.

## 2.Moviment natural

### 22.Edat mitjana dels conyuges dels matrimonis de Barcelona. 2002-2006

	2002	2003	2004	2005	2006
Espanyol-espanyol					
1r cònjuge	33,6	34,0	34,7	35,5	36,9
2n cònjuge	31,3	31,8	32,6	33,3	34,6
Estranger-estranger					
1r cònjuge	30,7	31,5	31,6	32,1	31,8
2n cònjuge	29,0	29,5	29,5	30,2	30,1
Espanyol-estranger					
1r cònjuge	34,1	33,9	33,5	34,8	34,3
2n cònjuge	31,0	30,9	31,1	31,7	31,6

Departament d'Estadística. Ajuntament de Barcelona.

Font: Instituto Nacional de Estadística.

## 2.Moviment natural

### 23.Tipus de matrimonis segons nacionalitat de Barcelona. 2002-2006

	2002	%	2003	%	2004	%	2005	%	2006	%
Total matrimonis	6.682	100,0	6.642	100,0	6.874	100,0	6.852	100,0	6.738	100,0
Religiós	3.408	51,0	3.134	47,2	2.852	41,5	2.563	37,4	2.197	32,6
Altres religions	44	0,7	48	0,7	49	0,7	55	0,8	53	0,8
Civil	3.230	48,3	3.460	52,1	3.973	57,8	4.234	61,8	4.488	66,6
Espanyol-espanyol	5.469	100,0	4.983	100,0	5.009	100,0	4.914	100,0	4.721	100,0
Religiós	3.168	57,9	2.820	56,6	2.556	51,0	2.228	45,3	1.908	40,4
Altres religions	21	0,4	21	0,4	19	0,4	23	0,5	15	0,3
Civil	2.280	41,7	2.142	43,0	2.434	48,6	2.663	54,2	2.798	59,3
Estranger-estranger	285	100,0	502	100,0	562	100,0	510	100,0	519	100,0
Religiós	57	20,0	101	20,1	109	19,4	79	15,5	72	13,9
Altres religions	11	3,9	12	2,4	16	2,8	17	3,3	17	3,3
Civil	217	76,1	389	77,5	437	77,8	414	81,2	430	82,9
Espanyol-estranger	928	100,0	1.157	100,0	1.303	100,0	1.428	100,0	1.498	100,0
Religiós	183	19,7	213	18,4	187	14,4	256	17,9	217	14,5
Altres religions	12	1,3	15	1,3	14	1,1	15	1,1	21	1,4
Civil	733	79,0	929	80,3	1.102	84,6	1.157	81,0	1.260	84,1

Departament d'Estadística. Ajuntament de Barcelona.

Font: Instituto Nacional de Estadística.

### **3. Moviment migratori**

### 3.Moviment migratori

#### 1.Evolució de les altes i baixes de Barcelona. 1963-2007

Any	Altes per			Baixes per		Inscripció indeguda
	Total	Immigració	Omissió	Total	Emigració	
1963	44.271	43.455	816	23.651	23.651	-
1964	45.027	44.296	731	26.426	26.426	-
1965	39.843	39.364	479	19.680	19.680	-
1966	34.122	25.861	8.261	9.256	9.256	-
1967	41.409	27.484	13.925	16.782	16.782	-
1968	25.850	19.695	6.155	21.874	21.874	-
1969	22.430	18.541	3.889	20.652	20.652	-
1970	26.746	20.982	5.764	15.218	15.218	-
1971	12.655	9.848	2.807	7.041	7.041	-
1972	19.064	15.591	3.473	13.054	13.054	-
1973	17.919	15.994	1.925	14.123	14.123	-
1974	18.909	15.285	3.624	17.292	17.292	-
1975	12.586	12.586	-	11.567	11.567	-
1976	62.946	10.386	52.560	9.640	9.640	-
1977	73.255	10.621	62.634	13.840	13.840	-
1978	20.951	6.961	13.990	14.773	14.773	-
1979	11.658	8.850	2.808	15.769	15.769	-
1980	14.604	8.919	5.685	16.780	16.780	-
1981	5.218	5.218	-	8.790	8.790	-
1982	5.598	5.598	-	15.236	15.236	-
1983	9.269	9.269	-	20.134	20.134	-
1984	19.345	11.198	8.147	21.103	21.103	-
1985	20.375	13.214	7.161	21.824	21.824	-
1986	20.094	8.932	11.162	15.919	15.919	-
1987	33.587	10.365	23.222	21.374	21.374	-
1988	25.033	11.310	13.723	24.593	24.593	-
1989	24.196	12.900	11.296	26.813	26.813	-
1990	22.675	14.962	7.713	28.936	28.936	-
1991	15.457	8.746	6.711	20.793	20.793	-
1992	36.071	11.466	24.605	27.065	27.065	-
1993	34.555	14.178	20.377	32.556	32.556	-
1994	25.899	15.865	10.034	36.412	36.412	-
1995	30.057	19.708	10.349	40.317	40.317	-
1996	38.064	11.028	27.036	32.223	32.223	-
1997	35.952	19.327	16.625	32.241	32.241	-
1998	41.143	23.207	17.936	38.245	38.245	-
1999	40.802	24.207	16.595	39.117	39.117	-
2000	59.922	23.650	36.272	39.092	39.092	-
2001	75.820	25.772	50.048	44.861	44.861	-
2002	98.108	31.782	66.326	52.448	52.448	-
2003	92.609	35.473	57.136	61.307	61.307	-
2004	94.542	38.026	56.516	79.031	59.039	19.992
2005 (1)	104.327	70.360	33.967	86.407	60.947	25.460
2006 (2)	111.551	94.815	16.736	124.997	62.132	62.865
2007	122.490	102.993	19.497	99.327	62.433	36.894

(1) A partir del 2005, les altes per omissió s'han reduït, amb el corresponent increment de les altes per immigració, per un canvi de criteri per donar d'alta a un ciutadà no espanyol procedent de l'estranger. Per tant les dades, no són comparables amb els altres anys.

(2) La modificació legislativa introduïda per la Llei Orgànica 14/2003 d'estrangeria estableix que els estrangers no comunitaris sense autorització de residència permanent tenen la obligació de renovar la seva inscripció padronal cada dos anys, i en cas de no fer-ho els ajuntaments han de declarar la caducitat de la inscripció. Aquest procediment s'ha aplicat per primer cop amb les inscripcions que caducaven el desembre del 2005, i és per això l'augment de les baixes per inscripció indeguda, respecte els anys anteriors.

Font: Moviments demogràfics. Departament d'Estadística. Ajuntament de Barcelona.

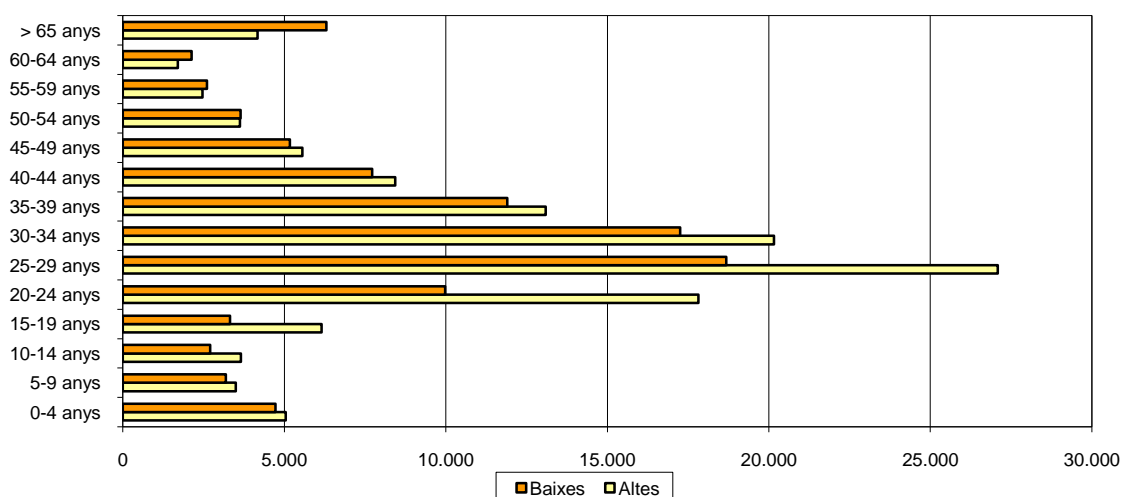
### 3.Moviment migratori

#### 2.Altes i baixes de Barcelona per sexe, edat i nacionalitat. 2007

	<i>Altes per</i>			<i>Baixes per</i>			<i>Diferència entre altes i baixes</i>
	<i>Total</i>	<i>Immigració</i>	<i>Omissió</i>	<i>Total</i>	<i>Emigració</i>	<i>Inscripció indeguda</i>	
Sexe	122.490	102.993	19.497	99.327	62.433	36.894	23.163
Homes	65.827	54.648	11.179	52.851	31.765	21.086	12.976
Dones	56.663	48.345	8.318	31.765	30.668	15.808	24.898
Nacionalitat	122.490	102.993	19.497	99.327	62.433	36.894	23.163
Espanyola	33.663	29.521	4.142	43.094	39.104	3.990	-9.431
Estrangera	88.827	73.472	15.355	56.233	23.329	32.904	32.594
Edat	122.490	102.993	19.497	99.327	62.433	36.894	23.163
0-4 anys	5.048	4.026	1.022	4.726	3.553	1.173	322
5-9 anys	3.496	2.835	661	3.187	2.115	1.072	309
10-14 anys	3.662	2.947	715	2.707	1.680	1.027	955
15-19 anys	6.158	5.276	882	3.318	1.978	1.340	2.840
20-24 anys	17.821	15.779	2.042	9.977	5.494	4.483	7.844
25-29 anys	27.085	23.567	3.518	18.677	10.678	7.999	8.408
30-34 anys	20.161	16.975	3.186	17.259	10.576	6.683	2.902
35-39 anys	13.092	10.732	2.360	11.907	7.375	4.532	1.185
40-44 anys	8.437	6.759	1.678	7.718	4.752	2.966	719
45-49 anys	5.556	4.352	1.204	5.171	3.125	2.046	385
50-54 anys	3.627	2.841	786	3.644	2.354	1.290	-17
55-59 anys	2.471	2.001	470	2.604	1.824	780	-133
60-64 anys	1.702	1.372	330	2.132	1.634	498	-430
> 65 anys	4.174	3.531	643	6.300	5.295	1.005	-2.126

Font: Moviments demogràfics. Departament d'Estadística. Ajuntament de Barcelona.

Altes i baixes a Barcelona per edats quinquennals. 2007



### 3.Moviment migratori

#### 3.Altes i baixes de Barcelona segons nacionalitats. 2007

	<i>Altes per immigració</i>		<i>Baixes per emigració</i>		<i>Altes per omissió</i>		<i>Baixes per inscripció indeguda</i>
TOTAL MOVIMENTS	102.993	TOTAL MOVIMENTS	62.433	TOTAL MOVIMENTS	19.497	TOTAL MOVIMENTS	36.894
Espanya	29.521	Espanya	39.104	Espanya	4.142	Espanya	3.990
Bolívia	6.086	Equador	2.581	Pakistan	2.086	Pakistan	3.616
Pakistan	5.417	Bolívia	2.386	Xina	1.458	Bolívia	2.858
Xina	4.454	Xina	1.736	Bolívia	1.427	Xina	2.806
Itàlia	4.224	Pakistan	1.615	Equador	1.024	Equador	2.247
Brasil	3.556	Marroc	1.386	Marroc	962	Marroc	1.972
Equador	3.530	Colòmbia	1.273	Perú	853	Brasil	1.559
Perú	3.437	Perú	1.116	Colòmbia	574	Argentina	1.451
Colòmbia	3.364	Itàlia	1.026	Dominicana, República	561	Mèxic	1.403
Marroc	3.170	Argentina	904	Argentina	468	Perú	1.349
Romania	2.441	Dominicana, República	743	Brasil	455	Colòmbia	1.275
Argentina	2.261	Romania	680	Filipines	440	Xile	978
França	2.254	Brasil	637	Romania	426	Dominicana, República	779
Dominicana, República	1.927	Índia	617	Hondures	349	Índia	747
Índia	1.883	Paraguai	434	Índia	330	Estats Units d'Amèrica	693
Paraguai	1.806	Xile	410	Xile	320	Rússia	622
Xile	1.452	França	370	Paraguai	274	Paraguai	580
Hondures	1.361	Alemanya	362	Bangla Desh	253	Veneçuela	559
Mèxic	1.358	Uruguai	362	Itàlia	243	Itàlia	499
Filipines	1.213	Rússia	352	Rússia	205	Filipines	433
Alemanya	1.183	Veneçuela	320	Veneçuela	189	Romania	404
Veneçuela	1.121	Cuba	272	Geòrgia	163	Uruguai	376
Rússia	1.055	Ucraïna	240	Ucraïna	163	Bangla Desh	374
Portugal	1.034	Hondures	237	Uruguai	161	Geòrgia	363
Geòrgia	903	Geòrgia	232	Mèxic	159	Hondures	311
Regne Unit	873	Mèxic	204	Algèria	152	Algèria	308
Estats Units d'Amèrica	782	Regne Unit	197	Armènia	118	Ucraïna	279
Cuba	674	Portugal	180	Nigèria	112	França	249
Uruguai	663	Països Baixos	174	Estats Units d'Amèrica	110	Armènia	225
Nepal	642	Nigèria	158	Cuba	107	Japó	217
Ucraïna	636	Polònia	158	França	89	Cuba	197
Polònia	600	Bulgària	152	Bulgària	70	Nigèria	186
Bulgària	528	Filipines	133	Alemanya	69	Portugal	180
Armènia	483	Armènia	127	Portugal	65	Alemanya	171
Bangla Desh	455	Bangla Desh	122	Guinea	64	Regne Unit	162
Països Baixos	443	Algèria	108	Salvador, el	61	Salvador, el	140
Suècia	357	Estats Units d'Amèrica	101	Polònia	58	Ghana	124
Algèria	340	Ghana	72	Regne Unit	48	Polònia	121
Nigèria	286	Moldàvia	58	Senegal	45	Guinea	107
Salvador, el	282	Suècia	56	Japó	44	Senegal	102
Senegal	280	Senegal	55	Països Baixos	39	Canadà	100
Resta països	4.658	Resta països	983	Resta països	561	Resta països	1.782

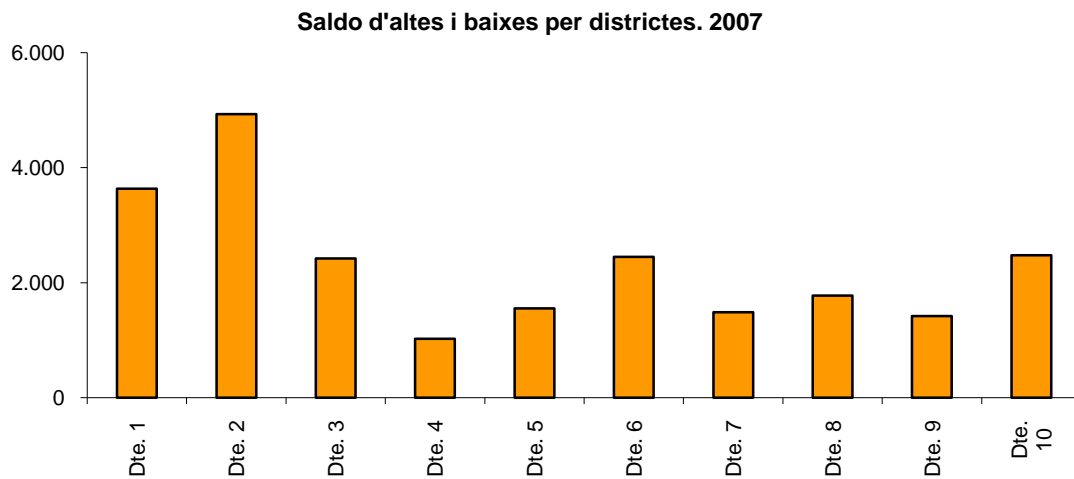
Font: Moviments demogràfics. Departament d'Estadística. Ajuntament de Barcelona.

### 3.Moviment migratori

#### 4.Altes i baixes per districtes. 2007

Districtes	Altes per			Baixes per			Diferència entre altes i baixes
	Total	Immigració	Omissió	Total	Emigració	Inscripció indeguda	
BARCELONA	122.490	102.993	19.497	99.327	62.433	36.894	23.163
1. Ciutat Vella	19.824	16.271	3.553	16.190	7.679	8.511	3.634
2. Eixample	20.318	17.542	2.776	15.389	9.633	5.756	4.929
3. Sants-Montjuïc	15.443	12.969	2.474	13.024	8.321	4.703	2.419
4. Les Corts	5.154	4.673	481	4.130	2.871	1.259	1.024
5. Sarrià-Sant Gervasi	7.746	6.808	938	6.194	4.312	1.882	1.552
6. Gràcia	8.451	7.515	936	6.004	4.130	1.874	2.447
7. Horta-Guinardó	9.465	7.993	1.472	7.980	5.629	2.351	1.485
8. Nou Barris	11.668	8.671	2.997	9.890	6.389	3.501	1.778
9. Sant Andreu	9.100	7.805	1.295	7.683	5.325	2.358	1.417
10. Sant Martí	15.321	12.746	2.575	12.843	8.144	4.699	2.478

Font: Moviments demogràfics. Departament d'Estadística. Ajuntament de Barcelona.





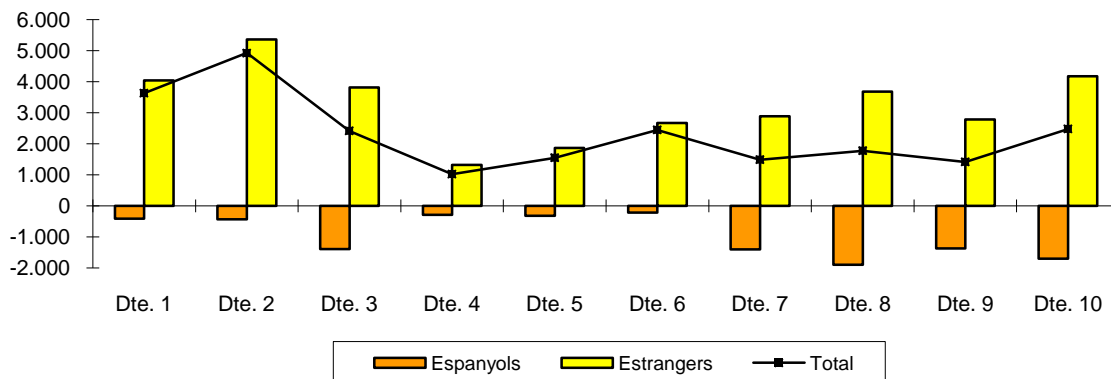
### 3.Moviment migratori

#### 5.Altes i baixes per districtes i nacionalitat. 2007

Districtes	Altes d'			Baixes d'			Diferència entre altes i baixes		
	Total	Espanyols	Estrangers	Total	Espanyols	Estrangers	Total	Espanyols	Estrangers
BARCELONA	122.490	33.663	88.827	99.327	43.094	56.233	23.163	-9.431	32.594
1. Ciutat Vella	19.824	2.721	17.103	16.190	3.131	13.059	3.634	-410	4.044
2. Eixample	20.318	6.347	13.971	15.389	6.781	8.608	4.929	-434	5.363
3. Sants-Montjuïc	15.443	3.947	11.496	13.024	5.340	7.684	2.419	-1.393	3.812
4. Les Corts	5.154	1.895	3.259	4.130	2.187	1.943	1.024	-292	1.316
5. Sarrià-Sant Gervasi	7.746	3.298	4.448	6.194	3.613	2.581	1.552	-315	1.867
6. Gràcia	8.451	2.940	5.511	6.004	3.159	2.845	2.447	-219	2.666
7. Horta-Guinardó	9.465	2.902	6.563	7.980	4.303	3.677	1.485	-1.401	2.886
8. Nou Barris	11.668	2.717	8.951	9.890	4.619	5.271	1.778	-1.902	3.680
9. Sant Andreu	9.100	2.563	6.537	7.683	3.930	3.753	1.417	-1.367	2.784
10. Sant Martí	15.321	4.333	10.988	12.843	6.031	6.812	2.478	-1.698	4.176

Font: Moviments demogràfics. Departament d'Estadística. Ajuntament de Barcelona.

Diferències d'altes i baixes per districtes. 2007



### 3.Moviment migratori

#### 6.Immigrants segons lloc de procedència. 2003-2007

Lloc procedència	2003	%	2004	%	2005 (1)	%	2006	%	2007	%
TOTAL	35.473	100,0	38.026	100,0	70.360	100,0	94.815	100,0	102.993	100,0
Catalunya	23.558	66,4	25.119	66,1	31.606	44,9	32.207	34,0	33.256	32,3
Entitat metropolitana	11.659	32,9	12.469	32,8	15.245	21,7	16.275	17,2	17.083	16,6
Resta Regió metropolitana	6.440	18,2	6.719	17,7	8.268	11,8	8.064	8,5	8.396	8,2
Resta província Barcelona	1.206	3,4	1.321	3,5	1.785	2,5	1.703	1,8	1.640	1,6
Resta Catalunya	4.253	12,0	4.610	12,1	6.308	9,0	6.165	6,5	6.137	6,0
Resta Espanya	11.272	31,8	12.156	32,0	13.647	19,4	14.253	15,0	15.200	14,8
Estranger	643	1,8	751	2,0	25.107	35,7	48.355	51,0	54.537	53,0

(1) A partir del 2005, les altes per omisió s'han reduït, amb el corresponent increment de les altes per immigració, per un canvi de criteri per donar d'alta a un ciutadà no espanyol procedent de l'estranger.

Per tant les dades, no són comparables amb els altres anys.

Entitat Metropolitana del Medi Ambient compren 33 municipis.

Regió Metropolitana compren les comarques de: Alt Penedès, Baix Llobregat, Barcelonès, Garraf, Maresme, Vallès Occidental i Vallès Oriental.

Font: Moviments demogràfics. Departament d'Estadística. Ajuntament de Barcelona.

### 3.Moviment migratori

#### 7.Emigrants segons lloc de destí. 2003-2007

Lloc destí	2003	%	2004	%	2005	%	2006	%	2007	%
TOTAL	61.307	100,0	59.039	100,0	60.947	100,0	62.132	100,0	62.433	100,0
Catalunya	48.820	79,6	46.094	78,1	46.360	76,1	46.085	74,2	43.899	70,3
Entitat metropolitana	20.794	33,9	19.398	32,9	20.046	32,9	19.561	31,5	19.569	31,3
Resta Regió metropolitana	16.437	26,8	15.792	26,7	15.456	25,4	14.912	24,0	13.584	21,8
Resta província Barcelona	2.744	4,5	2.740	4,6	2.742	4,5	2.736	4,4	2.587	4,1
Resta Catalunya	8.845	14,4	8.164	13,8	8.116	13,3	8.876	14,3	8.159	13,1
Resta Espanya	11.764	19,2	11.517	19,5	13.089	21,5	13.754	22,1	15.735	25,2
Estranger	723	1,2	1.428	2,4	1.498	2,5	2.293	3,7	2.799	4,5

Entitat Metropolitana del Medi Ambient compren 33 municipis.

Regió Metropolitana compren les comarques de: Alt Penedès, Baix Llobregat, Barcelonès, Garraf, Maresme, Vallès Occidental i Vallès Oriental.

Font: Moviments demogràfics. Departament d'Estadística. Ajuntament de Barcelona.

## 3.Moviment migratori

## 8.Immigrants segons procedència i naixement 2007

Lloc de procedència	Lloc de naixement										
	TOTAL	BCN ciutat	Resta Catalunya	Andalusia	Aragó	Astúries (Principat d')	Balears (Illes)	Canàries	Cantàbria	Castella-la Manxa	Castella-Lleó
TOTAL	102.993	11.839	5.838	1.860	743	270	315	243	144	519	854
Prov. Barcelona	27.119	7.737	3.743	661	149	46	31	21	20	153	217
Resta Catalunya	6.137	1.781	1.655	182	68	8	4	6	6	39	54
Andalusia	2.121	259	41	763	3	0	1	5	0	12	9
Aragó	996	109	33	7	442	4	0	4	1	11	8
Astúries (Principat d')	288	9	2	2	0	152	0	0	0	0	13
Balears (Illes)	1.459	427	61	37	12	5	254	2	3	10	12
Canàries	918	148	28	16	5	4	3	175	4	3	18
Cantàbria	202	9	2	0	0	0	0	0	82	2	5
Castella-la Manxa	451	45	9	8	4	0	1	1	1	141	5
Castella-Lleó	888	52	8	5	3	8	1	2	4	64	409
Comunitat Valenciana	2.349	172	44	46	12	5	3	3	2	19	12
Extremadura	210	27	10	1	1	1	0	1	0	2	1
Galícia	971	78	7	8	3	4	0	3	1	3	11
Madrid (Comunitat de)	2.678	183	41	44	9	14	3	5	5	37	39
Múrcia (Regió de)	525	41	7	7	1	0	2	0	0	1	3
Navarra (Comunitat Foral de)	232	28	1	9	2	2	0	0	1	0	3
País Basc	679	33	6	6	3	0	0	0	6	6	10
Rioja (La)	171	7	2	2	2	1	0	0	0	1	1
Ceuta-Melilla	62	7	1	1	0	0	0	1	0	1	0
Estranger	54.537	687	137	55	24	16	12	14	8	14	24

Lloc de procedència	Lloc de naixement										
	Comunitat Valenciana	Extremadura	Galícia	Madrid (Comunitat de)	Múrcia (Regió de)	Navarra (Comunitat Foral de)	País Basc	Rioja (La)	Ceuta-Melilla	Estranger	No consta
TOTAL	982	317	919	908	234	150	556	97	66	76.137	2
Prov. Barcelona	174	117	182	150	66	30	65	21	27	13.509	0
Resta Catalunya	41	34	34	47	23	5	20	0	5	2.125	0
Andalusia	6	14	9	24	6	2	5	0	5	957	0
Aragó	10	5	5	10	2	4	2	5	0	334	0
Astúries (Principat d')	1	0	3	6	0	0	2	0	0	98	0
Balears (Illes)	21	5	8	16	2	1	10	1	1	571	0
Canàries	4	4	18	17	5	1	5	0	1	459	0
Cantàbria	0	0	2	6	2	0	4	0	0	88	0
Castella-la Manxa	3	2	3	11	0	0	5	0	1	211	0
Castella-Lleó	4	3	13	14	4	2	15	1	0	276	0
Comunitat Valenciana	665	8	8	29	4	4	10	5	4	1.294	0
Extremadura	0	105	0	5	0	1	1	0	0	54	0
Galícia	1	0	563	15	1	0	8	0	0	265	0
Madrid (Comunitat de)	19	12	26	492	6	4	19	2	2	1.715	1
Múrcia (Regió de)	5	2	1	5	102	0	1	0	0	347	0
Navarra (Comunitat Foral de)	0	0	1	2	2	84	4	4	0	89	0
País Basc	2	1	8	3	1	3	350	2	0	239	0
Rioja (La)	2	0	1	4	0	1	5	50	0	92	0
Ceuta-Melilla	0	0	1	0	0	0	0	0	17	33	0
Estranger	24	5	33	52	8	8	25	6	3	53.381	1

Font: Moviments demogràfics. Departament d'Estadística. Ajuntament de Barcelona.

## 3.Moviment migratori

## 9.Emigrants segons destí i naixement. 2007

Lloc de destí	Lloc de naixement										
	TOTAL	BCN ciutat	Resta Catalunya	Andalusia	Aragó	Astúries (Principat d')	Balears (Illes)	Canàries	Cantàbria	Castella- la Manxa	Castella- Lleó
TOTAL	62.433	23.217	4.266	2.454	864	225	266	182	107	689	958
Prov. Barcelona	35.740	14.605	2.589	1.140	333	69	56	52	31	267	324
Resta Catalunya	8.159	3.719	1.060	305	104	11	17	8	9	64	95
Andalusia	2.329	637	92	675	14	5	7	3	2	21	15
Aragó	1.007	286	40	18	287	0	2	0	0	12	18
Astúries (Principat d')	243	36	7	4	3	87	1	1	1	1	10
Balears (Illes)	1.933	798	90	44	11	3	163	1	2	11	11
Canàries	849	244	27	16	5	0	3	96	1	6	7
Cantàbria	166	41	1	2	0	1	1	2	33	2	6
Castella-la Manxa	468	95	11	15	3	2	1	0	0	142	6
Castella-Lleó	804	151	16	18	7	3	0	1	2	60	319
Comunitat Valenciana	2.553	528	72	57	35	6	4	4	5	31	29
Extremadura	326	98	20	15	3	1	1	1	0	7	1
Galícia	988	207	19	22	5	6	0	1	1	4	11
Madrid (Comunitat de)	2.675	599	59	59	24	17	2	7	12	35	65
Múrcia (Regió de)	413	66	11	10	1	0	0	2	0	4	6
Navarra (Comunitat Foral de)	273	71	10	7	2	2	1	1	1	2	11
País Basc	491	67	10	7	2	1	3	0	1	5	7
Rioja (La)	164	34	1	5	1	1	1	0	0	3	3
Ceuta-Melilla	53	6	0	3	0	1	0	0	0	0	0
Estranger	2.799	929	131	32	24	9	3	2	6	12	14

Lloc de destí	Lloc de naixement										
	Comunitat Valenciana	Extre- madura	Galícia	Madrid (Comunitat de)	Múrcia (Regió de)	Navarra (Comunitat Foral de)	País Basc	Rioja (La)	Ceuta- Melilla	Estranger	No consta
TOTAL	843	442	1.021	770	253	166	364	102	112	25.130	2
Prov. Barcelona	214	200	318	195	111	56	105	38	46	14.991	0
Resta Catalunya	59	42	89	67	38	12	22	9	14	2.414	1
Andalusia	13	16	14	31	7	3	8	0	15	751	0
Aragó	11	4	8	8	2	3	13	2	1	292	0
Astúries (Principat d')	2	0	3	5	0	1	2	0	0	79	0
Balears (Illes)	24	8	15	18	4	4	11	2	4	709	0
Canàries	8	3	6	11	3	1	3	1	3	405	0
Cantàbria	3	0	4	7	1	0	5	0	0	57	0
Castella-la Manxa	5	3	5	14	2	0	3	0	0	161	0
Castella-Lleó	2	2	16	18	1	1	12	2	1	172	0
Comunitat Valenciana	439	11	9	34	9	7	10	3	4	1.256	0
Extremadura	3	121	0	5	0	1	1	0	2	46	0
Galícia	2	1	468	10	2	0	6	2	0	221	0
Madrid (Comunitat de)	29	19	29	297	5	12	20	4	2	1.378	1
Múrcia (Regió de)	4	2	2	3	62	0	0	0	0	240	0
Navarra (Comunitat Foral de)	4	0	4	2	1	56	4	3	0	91	0
País Basc	3	0	7	4	2	1	118	1	0	252	0
Rioja (La)	0	0	2	6	0	0	4	33	0	70	0
Ceuta-Melilla	0	0	0	0	0	0	0	0	19	24	0
Estranger	18	10	22	35	3	8	17	2	1	1.521	0

Font: Moviments demogràfics. Departament d'Estadística. Ajuntament de Barcelona.

### 3.Moviment migratori

#### 10.Rànking de municipis de procedència dels immigrants a Barcelona. 2003-2007

<i>Municipi</i>	2003	2004	2005	2006	2007
Hospitalet de Llobregat, l'	3.643	3.847	4.701	4.990	5.396
Badalona	1.552	1.745	2.382	2.740	2.888
Santa Coloma de Gramenet	1.109	1.236	1.533	1.729	1.969
Sant Cugat del Vallès	575	617	721	749	751
Sabadell	479	537	673	743	735
Cornellà de Llobregat	444	532	632	641	711
Terrassa	420	442	573	625	688
Castelldefels	569	527	608	630	626
Esplugues de Llobregat	325	371	442	460	526
Mataró	288	322	434	467	526
Sant Adrià de Besòs	449	406	484	517	477
Sant Boi de Llobregat	311	341	391	413	465
Sitges	306	310	325	316	380
Cerdanyola del Vallès	334	379	423	407	378
Rubí	251	314	336	353	347
Montcada i Reixac	291	290	329	354	345
Prat de Llobregat, el	282	323	338	345	336
Vilanova i la Geltrú	219	251	314	265	333
Granollers	186	233	261	240	294
Gavà	249	216	261	281	271
Mollet del Vallès	226	189	245	256	251
Manresa	146	144	262	239	237
Viladecans	169	197	247	258	234
Sant Feliu de Llobregat	166	219	306	223	224
Sant Joan Despí	192	210	242	210	224
Premià de Mar	199	223	216	199	223
Ripollet	133	141	164	224	214
Resta municipis província	5.792	5.947	7.455	7.168	7.070

Nota: el rànking correspon a l'any 2007, i s'ha tingut en compte tots els municipis de la província de Barcelona.

Font: Moviments demogràfics. Departament d'Estadística. Ajuntament de Barcelona.

### 3.Moviment migratori

#### 11.Rànking de municipis de destinació dels emigrants de Barcelona. 2003-2007

<i>Municipi</i>	2003	2004	2005	2006	2007
Hospitalet de Llobregat, l'	4.973	4.727	5.010	4.941	5.233
Badalona	2.401	2.655	2.996	2.958	2.922
Santa Coloma de Gramenet	1.717	1.604	1.570	2.004	1.917
Sant Cugat del Vallès	1.524	1.172	1.393	1.396	1.262
Terrassa	1.394	1.424	1.372	1.144	1.055
Sabadell	893	1.054	1.060	1.088	1.000
Cornellà de Llobregat	893	662	915	776	853
Castelldefels	1.060	1.017	907	765	805
Sant Adrià de Besòs	542	551	490	577	678
Rubí	663	709	647	673	610
Montcada i Reixac	743	685	551	545	594
Mataró	693	566	573	650	560
Esplugues de Llobregat	600	568	581	557	544
Cerdanyola del Vallès	669	590	671	576	527
Sant Boi de Llobregat	629	517	591	425	522
Vilanova i la Geltrú	605	576	503	500	501
Sitges	570	457	379	416	385
Barberà del Vallès	187	421	366	317	365
Viladecans	513	429	383	285	365
Gavà	543	503	383	360	363
Prat de Llobregat, el	465	392	405	379	360
Mollet del Vallès	454	338	326	410	358
Ripollet	465	482	387	430	336
Granollers	329	371	360	338	333
Sant Joan Despí	495	374	353	349	313
Premià de Mar	460	373	365	320	286
Masnou, el	287	303	341	272	281
Sant Feliu de Llobregat	391	329	358	271	266
Vilassar de Mar	341	367	311	357	261
Pineda de Mar	388	377	344	309	259
Manresa	240	297	316	331	256
Santa Perpetua de Mogoda	354	376	344	355	248
Sant Pere de Ribes	316	252	304	241	243
Cubelles	260	307	348	308	226
Vilafranca del Penedès	240	277	201	173	220
Sant Andreu de Llavaneres	187	175	182	177	212
Calella	222	215	219	225	208
Sant Andreu de la Barca	285	248	206	206	204
Parets del Vallès	200	178	157	184	203
Resta municipis província	11.546	11.034	11.038	10.453	8.159

Nota: el rànking correspon a l'any 2007, i s'ha tingut en compte tots els municipis de la província de Barcelona.

Font: Moviments demogràfics. Departament d'Estadística. Ajuntament de Barcelona.

### 3.Moviment migratori

#### 12.Rànking de municipis de procedència dels immigrants a Barcelona per nacionalitat. 2007

<i>Lloc procedència</i>	<i>Nacionalitat</i>					
	<i>TOTAL</i>	<i>%</i>	<i>Espanyola</i>	<i>%</i>	<i>Estrangera</i>	<i>%</i>
TOTAL IMMIGRANTS	102.993	100,0	29.521	28,7	73.472	71,3
Província Barcelona	27.119	100,0	14.156	52,2	12.963	47,8
Hospitalet de Llobregat, l'	5.396	100,0	1.766	32,7	3.630	67,3
Badalona	2.888	100,0	938	32,5	1.950	67,5
Santa Coloma de Gramenet	1.969	100,0	555	28,2	1.414	71,8
Sant Cugat del Vallès	751	100,0	535	71,2	216	28,8
Sabadell	735	100,0	349	47,5	386	52,5
Cornellà de Llobregat	711	100,0	268	37,7	443	62,3
Terrassa	688	100,0	396	57,6	292	42,4
Castelldefels	626	100,0	364	58,1	262	41,9
Esplugues de Llobregat	526	100,0	250	47,5	276	52,5
Mataró	526	100,0	238	45,2	288	54,8
Sant Adrià de Besòs	477	100,0	257	53,9	220	46,1
Sant Boi de Llobregat	465	100,0	259	55,7	206	44,3
Sitges	380	100,0	255	67,1	125	32,9
Cerdanyola del Vallès	378	100,0	215	56,9	163	43,1
Rubí	347	100,0	205	59,1	142	40,9
Montcada i Reixac	345	100,0	214	62,0	131	38,0
Prat de Llobregat, el	336	100,0	194	57,7	142	42,3
Vilanova i la Geltrú	333	100,0	211	63,4	122	36,6
Granollers	294	100,0	143	48,6	151	51,4
Gavà	271	100,0	172	63,5	99	36,5
Mollet del Vallès	251	100,0	148	59,0	103	41,0
Manresa	237	100,0	132	55,7	105	44,3
Viladecans	234	100,0	146	62,4	88	37,6
Sant Feliu de Llobregat	224	100,0	147	65,6	77	34,4
Sant Joan Despí	224	100,0	160	71,4	64	28,6
Premià de Mar	223	100,0	167	74,9	56	25,1
Ripollet	214	100,0	124	57,9	90	42,1
Resta municipis província	7.070	100,0	5.348	75,6	1.722	24,4
Resta Catalunya	6.137	100,0	4.143	67,5	1.994	32,5
Resta d'Espanya	15.200	100,0	8.623	56,7	6.577	43,3
Estranger	54.537	100,0	2.599	4,8	51.938	95,2
Unió Europea (dels 27)	12.723	100,0	609	4,8	12.114	95,2
Resta Europa	3.289	100,0	274	8,3	3.015	91,7
Àfrica	2.852	100,0	100	3,5	2.752	96,5
Amèrica	26.116	100,0	1.412	5,4	24.704	94,6
Àsia	9.467	100,0	185	2,0	9.282	98,0
Oceania	90	100,0	19	21,1	71	78,9

Font: Moviments demogràfics. Departament d'Estadística. Ajuntament de Barcelona.

### 3.Moviment migratori

#### 13.Rànkings de municipis de destinació dels emigrants de Barcelona per nacionalitat. 2007

Lloc de destí	Nacionalitat					
	TOTAL	%	Espanyola	%	Estrangera	%
TOTAL EMIGRANTS	62.433	100,0	39.104	62,6	23.329	37,4
Província Barcelona	35.740	100,0	21.595	60,4	14.145	39,6
Hospitalet de Llobregat, l'	5.233	100,0	1.640	31,3	3.593	68,7
Badalona	2.922	100,0	1.031	35,3	1.891	64,7
Santa Coloma de Gramenet	1.917	100,0	482	25,1	1.435	74,9
Sant Cugat del Vallès	1.262	100,0	1.027	81,4	235	18,6
Terrassa	1.055	100,0	676	64,1	379	35,9
Sabadell	1.000	100,0	548	54,8	452	45,2
Cornellà de Llobregat	853	100,0	322	37,7	531	62,3
Castelldefels	805	100,0	513	63,7	292	36,3
Sant Adrià de Besòs	678	100,0	419	61,8	259	38,2
Rubí	610	100,0	373	61,1	237	38,9
Montcada i Reixac	594	100,0	373	62,8	221	37,2
Mataró	560	100,0	343	61,3	217	38,8
Esplugues de Llobregat	544	100,0	245	45,0	299	55,0
Cerdanyola del Vallès	527	100,0	372	70,6	155	29,4
Sant Boi de Llobregat	522	100,0	299	57,3	223	42,7
Vilanova i la Geltrú	501	100,0	388	77,4	113	22,6
Sitges	385	100,0	272	70,6	113	29,4
Barberà del Vallès	365	100,0	278	76,2	87	23,8
Viladecans	365	100,0	243	66,6	122	33,4
Gavà	363	100,0	223	61,4	140	38,6
Prat de Llobregat, el	360	100,0	225	62,5	135	37,5
Mollet del Vallès	358	100,0	231	64,5	127	35,5
Ripollet	336	100,0	228	67,9	108	32,1
Granollers	333	100,0	189	56,8	144	43,2
Sant Joan Despí	313	100,0	224	71,6	89	28,4
Premià de Mar	286	100,0	212	74,1	74	25,9
Masnou, el	281	100,0	230	81,9	51	18,1
Sant Feliu de Llobregat	266	100,0	170	63,9	96	36,1
Vilassar de Mar	261	100,0	207	79,3	54	20,7
Pineda de Mar	259	100,0	212	81,9	47	18,1
Manresa	256	100,0	136	53,1	120	46,9
Santa Perpètua de Mogoda	248	100,0	194	78,2	54	21,8
Sant Pere de Ribes	243	100,0	164	67,5	79	32,5
Cubelles	226	100,0	190	84,1	36	15,9
Vilafranca del Penedès	220	100,0	162	73,6	58	26,4
Sant Andreu de Llavaneres	212	100,0	185	87,3	27	12,7
Calella	208	100,0	161	77,4	47	22,6
Sant Andreu de la Barca	204	100,0	135	66,2	69	33,8
Parets del Vallès	203	100,0	174	85,7	29	14,3
Resta municipis província	9.606	100,0	7.899	82,2	1.707	17,8
Resta Catalunya	8.159	100,0	5.915	72,5	2.244	27,5
Resta d'Espanya	15.735	100,0	9.972	63,4	5.763	36,6
Estranger	2.799	100,0	1.622	57,9	1.177	42,1
Unió Europea (dels 27)	1.027	100,0	622	60,6	405	39,4
Resta Europa	223	100,0	154	69,1	69	30,9
Àfrica	102	100,0	54	52,9	48	47,1
Amèrica	1.170	100,0	616	52,6	554	47,4
Àsia	255	100,0	156	61,2	99	38,8
Oceania	22	100,0	20	90,9	2	9,1

Font: Moviments demogràfics. Departament d'Estadística. Ajuntament de Barcelona.



### 3.Moviment migratori

#### 14.Rànking de municipis del saldo migratori de Barcelona per nacionalitat. 2007

	<i>Diferències entre immigrants i emigrants</i>		
	<i>TOTAL</i>	<i>Espanyola</i>	<i>Estrangera</i>
SALDO MIGRATORI TOTAL	40.560	-9.583	50.143
Saldo total província Barcelona	-8.621	-7.439	-1.182
Hospitalet de Llobregat, l'	163	126	37
Badalona	-34	-93	59
Santa Coloma de Gramenet	52	73	-21
Sant Cugat del Vallès	-511	-492	-19
Sabadell	-265	-199	-66
Cornellà de Llobregat	-142	-54	-88
Terrassa	-367	-280	-87
Castelldefels	-179	-149	-30
Esplugues de Llobregat	-18	5	-23
Mataró	-34	-105	71
Sant Adrià de Besòs	-201	-162	-39
Sant Boi de Llobregat	-57	-40	-17
Sitges	-5	-17	12
Cerdanyola del Vallès	-149	-157	8
Rubí	-263	-168	-95
Montcada i Reixac	-249	-159	-90
Prat de Llobregat, el	-24	-31	7
Vilanova i la Geltrú	-168	-177	9
Granollers	-39	-46	7
Gavà	-92	-51	-41
Mollet del Vallès	-107	-83	-24
Manresa	-19	-4	-15
Viladecans	-131	-97	-34
Sant Feliu de Llobregat	-42	-23	-19
Sant Joan Despí	-89	-64	-25
Premià de Mar	-63	-45	-18
Ripollet	-122	-104	-18
Resta municipis província	-5.466	-4.843	-623
Resta Catalunya	-2.022	-1.772	-250
Resta d'Espanya	-535	-1.349	814
Estranger	51.738	977	50.761
Unió Europea (dels 27)	11.696	-13	11.709
Resta Europa	3.066	120	2.946
Àfrica	2.750	46	2.704
Amèrica	24.946	796	24.150
Àsia	9.212	29	9.183
Oceania	68	-1	69

Font: Moviments demogràfics. Departament d'Estadística. Ajuntament de Barcelona.

## **4. Migració interna**

## 4.Migració interna

### 1.Canvis de domicili per districtes. 2007

Absoluts		Districte d'alta									
Districte de baixa	BARCELONA	1. Ciutat Vella	2. Eixample	3. Sants-Montjuïc	4. Les Corts	5. Sarrià-S. Gervasi	6. Gràcia	7. Horta-Guinardó	8. Nou Barris	9. Sant Andreu	10. Sant Martí
BARCELONA	88.321	10.234	13.445	10.848	3.159	6.580	6.298	8.913	9.787	7.539	11.518
1. Ciutat Vella	13.560	6.035	1.686	1.731	225	365	591	613	642	546	1.126
2. Eixample	13.968	1.096	5.627	1.428	463	995	1.004	817	519	621	1.398
3. Sants-Montjuïc	10.039	947	1.285	5.089	494	266	335	374	385	309	555
4. Les Corts	3.129	120	430	554	990	447	157	113	82	68	168
5. Sarrià-Sant Gervasi	6.470	282	849	301	414	3.143	642	312	149	133	245
6. Gràcia	6.493	360	960	334	159	659	2.223	760	307	257	474
7. Horta-Guinardó	8.176	251	650	270	98	247	577	4.082	890	527	584
8. Nou Barris	9.005	302	461	280	66	114	232	816	5.431	817	486
9. Sant Andreu	6.763	258	443	290	79	89	178	478	797	3.486	665
10. Sant Martí	10.718	583	1.054	571	171	255	359	548	585	775	5.817

Percentatges		Districte d'alta									
Districte de baixa	BARCELONA	1. Ciutat Vella	2. Eixample	3. Sants-Montjuïc	4. Les Corts	5. Sarrià-S. Gervasi	6. Gràcia	7. Horta-Guinardó	8. Nou Barris	9. Sant Andreu	10. Sant Martí
BARCELONA	100,0	11,6	15,2	12,3	3,6	7,5	7,1	10,1	11,1	8,5	13,0
1. Ciutat Vella	100,0	44,5	12,4	12,8	1,7	2,7	4,4	4,5	4,7	4,0	8,3
2. Eixample	100,0	7,8	40,3	10,2	3,3	7,1	7,2	5,8	3,7	4,4	10,0
3. Sants-Montjuïc	100,0	9,4	12,8	50,7	4,9	2,6	3,3	3,7	3,8	3,1	5,5
4. Les Corts	100,0	3,8	13,7	17,7	31,6	14,3	5,0	3,6	2,6	2,2	5,4
5. Sarrià-Sant Gervasi	100,0	4,4	13,1	4,7	6,4	48,6	9,9	4,8	2,3	2,1	3,8
6. Gràcia	100,0	5,5	14,8	5,1	2,4	10,1	34,2	11,7	4,7	4,0	7,3
7. Horta-Guinardó	100,0	3,1	8,0	3,3	1,2	3,0	7,1	49,9	10,9	6,4	7,1
8. Nou Barris	100,0	3,4	5,1	3,1	0,7	1,3	2,6	9,1	60,3	9,1	5,4
9. Sant Andreu	100,0	3,8	6,6	4,3	1,2	1,3	2,6	7,1	11,8	51,5	9,8
10. Sant Martí	100,0	5,4	9,8	5,3	1,6	2,4	3,3	5,1	5,5	7,2	54,3

Percentatges		Districte d'alta									
Districte de baixa	BARCELONA	1. Ciutat Vella	2. Eixample	3. Sants-Montjuïc	4. Les Corts	5. Sarrià-S. Gervasi	6. Gràcia	7. Horta-Guinardó	8. Nou Barris	9. Sant Andreu	10. Sant Martí
BARCELONA	100,0	100,0	100,0	100,0	100,0	100,0	100,0	100,0	100,0	100,0	100,0
1. Ciutat Vella	15,4	59,0	12,5	16,0	7,1	5,5	9,4	6,9	6,6	7,2	9,8
2. Eixample	15,8	10,7	41,9	13,2	14,7	15,1	15,9	9,2	5,3	8,2	12,1
3. Sants-Montjuïc	11,4	9,3	9,6	46,9	15,6	4,0	5,3	4,2	3,9	4,1	4,8
4. Les Corts	3,5	1,2	3,2	5,1	31,3	6,8	2,5	1,3	0,8	0,9	1,5
5. Sarrià-Sant Gervasi	7,3	2,8	6,3	2,8	13,1	47,8	10,2	3,5	1,5	1,8	2,1
6. Gràcia	7,4	3,5	7,1	3,1	5,0	10,0	35,3	8,5	3,1	3,4	4,1
7. Horta-Guinardó	9,3	2,5	4,8	2,5	3,1	3,8	9,2	45,8	9,1	7,0	5,1
8. Nou Barris	10,2	3,0	3,4	2,6	2,1	1,7	3,7	9,2	55,5	10,8	4,2
9. Sant Andreu	7,7	2,5	3,3	2,7	2,5	1,4	2,8	5,4	8,1	46,2	5,8
10. Sant Martí	12,1	5,7	7,8	5,3	5,4	3,9	5,7	6,1	6,0	10,3	50,5

Font: Moviment migratori. Departament d'Estadística. Ajuntament de Barcelona.

## 4.Migració interna

### 2.Canvis de domicili per edat i sexe. 2007

<i>Edats</i>	<i>TOTAL</i>	<i>%</i>	<i>Home</i>	<i>%</i>	<i>Dona</i>	<i>%</i>
TOTAL	88.321	100,0	44.015	100,0	44.306	100,0
0-4 anys	6.201	7,0	3.238	7,4	2.963	6,7
5-9 anys	3.268	3,7	1.641	3,7	1.627	3,7
10-14 anys	2.654	3,0	1.355	3,1	1.299	2,9
15-19 anys	2.784	3,2	1.364	3,1	1.420	3,2
20-24 anys	7.244	8,2	3.228	7,3	4.016	9,1
25-29 anys	16.168	18,3	7.881	17,9	8.287	18,7
30-34 anys	15.985	18,1	8.295	18,8	7.690	17,4
35-39 anys	11.029	12,5	6.034	13,7	4.995	11,3
40-44 anys	6.914	7,8	3.671	8,3	3.243	7,3
45-49 anys	4.481	5,1	2.325	5,3	2.156	4,9
50-54 anys	2.890	3,3	1.465	3,3	1.425	3,2
55-59 anys	1.968	2,2	985	2,2	983	2,2
60-64 anys	1.517	1,7	706	1,6	811	1,8
65 anys i mes	5.218	5,9	1.827	4,2	3.391	7,7

Font: Moviment migratori. Departament d'Estadística. Ajuntament de Barcelona.

## 4.Migració interna

### 3.Canvis de domicili per nacionalitat. 2007

	<i>TOTAL</i>	<i>%</i>	<i>Home</i>	<i>%</i>	<i>Dona</i>	<i>%</i>
TOTAL	88.321	100,0	44.015	100,0	44.306	100,0
Espanya	46.479	52,6	21.989	50,0	24.490	55,3
Equador	4.100	4,6	1.821	4,1	2.279	5,1
Pakistan	3.606	4,1	3.335	7,6	271	0,6
Bolívia	3.581	4,1	1.387	3,2	2.194	5,0
Perú	2.594	2,9	1.142	2,6	1.452	3,3
Colòmbia	2.462	2,8	1.132	2,6	1.330	3,0
Itàlia	2.395	2,7	1.300	3,0	1.095	2,5
Xina	2.241	2,5	1.132	2,6	1.109	2,5
Marroc	1.632	1,8	976	2,2	656	1,5
Argentina	1.595	1,8	823	1,9	772	1,7
Brasil	1.297	1,5	524	1,2	773	1,7
Filipines	1.250	1,4	550	1,2	700	1,6
Dominicana, República	1.200	1,4	493	1,1	707	1,6
França	1.019	1,2	514	1,2	505	1,1
Xile	887	1,0	430	1,0	457	1,0
Índia	827	0,9	712	1,6	115	0,3
Romania	803	0,9	381	0,9	422	1,0
Bangla Desh	775	0,9	663	1,5	112	0,3
Veneçuela	670	0,8	327	0,7	343	0,8
Mèxic	617	0,7	296	0,7	321	0,7
Alemanya	591	0,7	282	0,6	309	0,7
Rússia	591	0,7	201	0,5	390	0,9
Hondures	584	0,7	188	0,4	396	0,9
Paraguai	577	0,7	204	0,5	373	0,8
Resta països	5.948	6,7	3.213	7,3	2.735	6,2

Font: Moviment migratori. Departament d'Estadística. Ajuntament de Barcelona.

## Notes aclaridores

### Moviment natural de la població

Es refereix bàsicament a les estadístiques de naixements, matrimonis i defuncions ocorreguts en un territori. La font primària d'informació és el Registre Civil. En els resultats provisionals, la informació es classifica pel lloc d'inscripció i residència dels successos demogràfics.

### Nascuts vius

Tot fruit de la concepció que demostrï algun signe de vida després de la seva completa expulsió o extracció del claustre matern, sigui quina sigui la duració de l'embaràs o la duració de la vida.

### Defuncions

Traspàs de tota persona viva, amb independència de les hores que hagi viscut.

### Creixement vegetatiu

Indica l'augment o descens de la població que es produeix com a resultat de la diferència entre nascuts vius i morts.

### Taxa natalitat

Relació entre els nascuts vius d'un any i la població mitjana del mateix any.

### Taxa mortalitat

Relació entre les defuncions d'un any i la població mitjana del mateix any.

### Esperança de vida en néixer

És el nombre mitjà d'anys que viuria cada nascut si les condicions de mortalitat del període es perpetuessin.

### Taxa de fecunditat

Relació entre el naixements i el nombre de dones en edat fèrtil.

### ISF

Índex Sintètic de Fecunditat o nombre de fills per cada dona en edat fèrtil.

### Altes al Padró municipal

El segon semestre de 2005 es va canviar el criteri per donar d'alta a un ciutadà no espanyol procedent de l'estranger. Fins aleshores, el criteri per entrar un registre nou en el sistema de Padró continu estatal, era el d'inscripció mitjançant l'alta per omissió. Al març de 2005, l'INE va comunicar per ofici que el que calia fer en aquest cas era una alta per canvi de residència (alta per immigració) amb l'origen que el ciutadà manifestés. Es per això que a partir del 2005, les altes per omissió s'han reduït, amb el corresponent increment de les altes per immigració.

### Moviment migratori de la població

Es refereix bàsicament a les estadístiques d'immigrants i emigrants ocorregudes en un territori.

### Immigrants

Persones que arriben a un municipi, per establir-hi la residència.

### Emigrants

Persones que deixen el seu municipi de residència per instal·lar-se en un altre.

### Saldo migratori

És la diferència entre la immigració i l'emigració.

#### Altes per omissió

Serán altes per omissió les que resultin per correccions d'errades materials i les que siguin decretades d'ofici per l'Alcalde en virtut de l'article 83 del Reglament de Població. Excepcionalment, també es consideraran les que resultin de donar d'alta persones que sol·licitin l'alta per omissió en el Padró d'un Ajuntament.

#### Baixes per inscripció indeguda

Serán baixes per aquest concepte les produïdes en detectar-se, bé per part dels Ajuntaments o de l'INE, repeticions en inscripcions padronals o inscripcions considerades improcedents per incompliment dels requisits establerts en les disposicions reguladores del Padró. La modificació legislativa introduïda per la Llei Orgànica 14/2003 d'estrangeria estableix que els estrangers no comunitaris sense autorització de residència permanent tenen l'obligació de renovar la seva inscripció padronal cada dos anys, i en cas de no fer-ho els ajuntaments han de declarar la caducitat de la inscripció. Aquest procediment s'ha aplicat per primer cop amb les inscripcions que caducaven el desembre del 2005, i és per això l'augment de les baixes per inscripció indeguda.

#### Canvis de domicili

Persones que canvien el seu domicili en el Padró municipal.