

INFORMES ESTADÍSTICS

El Moviment Demogràfic de Barcelona.

2003

INFORMES ESTADÍSTICS

El Moviment Demogràfic de Barcelona. 2003

ÍNDEX

Pàg.

1. Dades bàsiques

1. Moviment demogràfic a Barcelona. 1999-2003	7
2. Moviment demogràfic als districtes. 2003	7
Mapes per 248 zones de recerca dels moviments demogràfics	9

2. Moviment natural

1. Naixements, defuncions i taxes de Barcelona. 1961-2003	21
2. Taxa de fecunditat per edats de Barcelona. 1960-2002	23
3. Altres indicadors de natalitat de Barcelona. 1960-2002	23
4. Naixements i defuncions de Barcelona. 2003	24
5. Naixements i defuncions de Barcelona segons nacionalitat. 2003	25
6. Naixements i taxes per districtes. 2000-2003	26
7. Naixements per districtes i nacionalitat. 2003	26
8. Defuncions i taxes per districtes. 2000-2003	27
9. Naixements i taxes definitives per àmbits territorials. 2000-2002	27
10. Defuncions i taxes definitives per àmbits territorials. 2000-2002	27
11. Esperança de vida de Barcelona per sexe. 1900-2001	28
12. Taxa de natalitat d'algunes ciutats. 1993-2002	29
13. Taxa de mortalitat d'algunes ciutats. 1996-2002	29

3. Moviment migratori

1. Immigrants, emigrants i omissions de Barcelona. 1961-2003	33
2. Immigrants, emigrants i omissions de Barcelona per sexe, edat i nacionalitat. 2003	34
3. Immigrants, emigrants i omissions de Barcelona segons nacionalitats. 2003	35
4. Immigrants, emigrants i omissions per districtes. 2003	36
5. Immigrants segons lloc de procedència. 1994-2003	37
6. Emigrants segons lloc de destí. 1994-2003	37
7. Immigrants segons procedència de Catalunya. 1994-2003	38
8. Emigrants segons destí a Catalunya. 1994-2003	38
9. Rànking dels immigrants per municipis de la província de Barcelona. 1994-2003	39
10. Rànking dels emigrants per municipis de la província de Barcelona. 1994-2003	40
Mapes de la província de Barcelona del moviment migratori	41

Annex

1. Rànking de noms dels nadons de Barcelona. 2002	47
2. Mapes de municipis, districtes i zones de recerca	49

1. Dades bàsiques

1.Dades bàsiques

1.Moviment demogràfic a Barcelona.1999-2003

Any	Altes per			Baixes per	
	Naixement	Immigració	Omissió	Defunció	Emigració
1999	12.203	24.207	16.595	16.152	39.117
2000	12.573	23.650	36.272	15.459	39.092
amb nacionalitat espanyola	11.682	20.569	7.901	15.334	36.640
amb nacionalitat estrangera	891	3.081	28.371	125	2.452
2001	12.564	25.772	50.048	15.588	44.861
amb nacionalitat espanyola	11.239	21.489	7.316	15.445	39.031
amb nacionalitat estrangera	1.325	4.283	42.732	143	5.830
2002	12.950	31.782	66.326	15.495	52.448
amb nacionalitat espanyola	11.277	23.829	7.959	15.346	41.147
amb nacionalitat estrangera	1.673	7.953	58.367	149	11.301
2003	12.605	35.473	57.136	16.367	61.307
amb nacionalitat espanyola	10.870	25.039	7.746	16.185	45.416
amb nacionalitat estrangera	1.735	10.434	49.390	182	15.891

Nota: dades de naixements i defuncions provisionals dels residents, que s'han registrat durant l'any.

Altes per omissió: són les persones que vivint habitualment en el municipi no figuren inscrites en el seu padró municipal, i deuran sol·licitar la seva inscripció en el mateix, per omissió.

Font: Moviments demogràfics. Departament d'Estadística. Ajuntament de Barcelona.

1.Dades bàsiques

2.Moviment demogràfic als districtes. 2003

Districte	Altes per			Baixes per	
	Naixement	Immigració	Omissió	Defunció	Emigració
BARCELONA	12.605	35.473	57.136	16.367	61.307
1. Ciutat Vella	794	3.819	13.918	1.292	6.301
2. Eixample	2.082	5.852	9.445	3.231	9.971
3. Sants-Montjuïc	1.394	4.699	6.584	1.688	8.124
4. Les Corts	578	1.754	1.994	690	3.189
5. Sarrià-Sant Gervasi	1.397	2.556	3.716	1.431	4.422
6. Gràcia	953	2.701	3.802	1.407	4.213
7. Horta-Guinardó	1.253	3.069	3.936	1.727	5.800
8. Nou Barris	1.158	3.375	4.740	1.578	6.438
9. Sant Andreu	1.130	2.978	3.074	1.278	4.872
10. Sant Martí	1.866	4.670	5.927	2.045	7.977

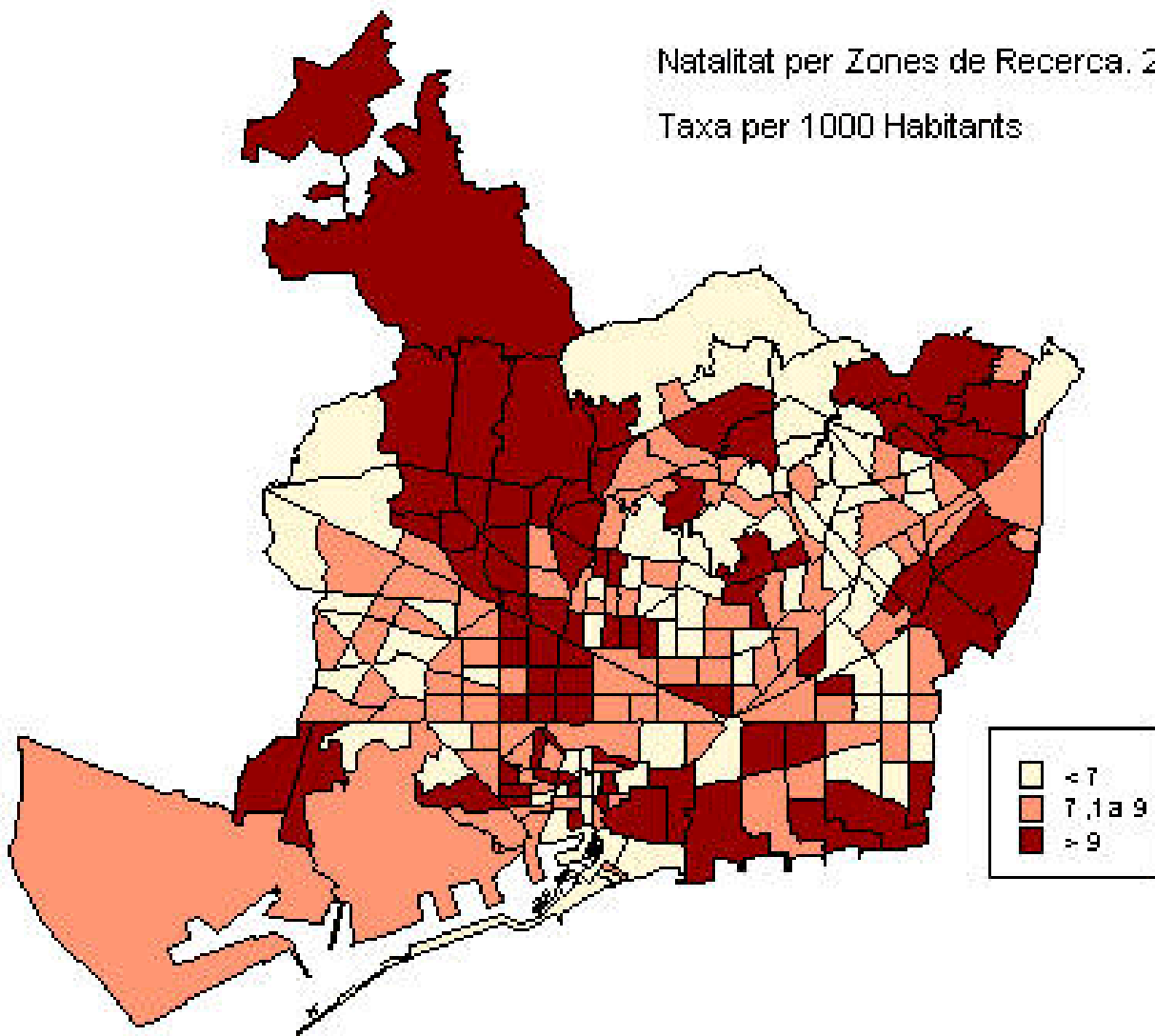
Nota: dades de naixements i defuncions provisionals dels residents, que s'han registrat durant l'any.

Altes per omissió: són les persones que vivint habitualment en el municipi no figuren inscrites en el seu padró municipal, i deuran sol·licitar la seva inscripció en el mateix, per omissió.

Font: Moviments demogràfics. Departament d'Estadística. Ajuntament de Barcelona.

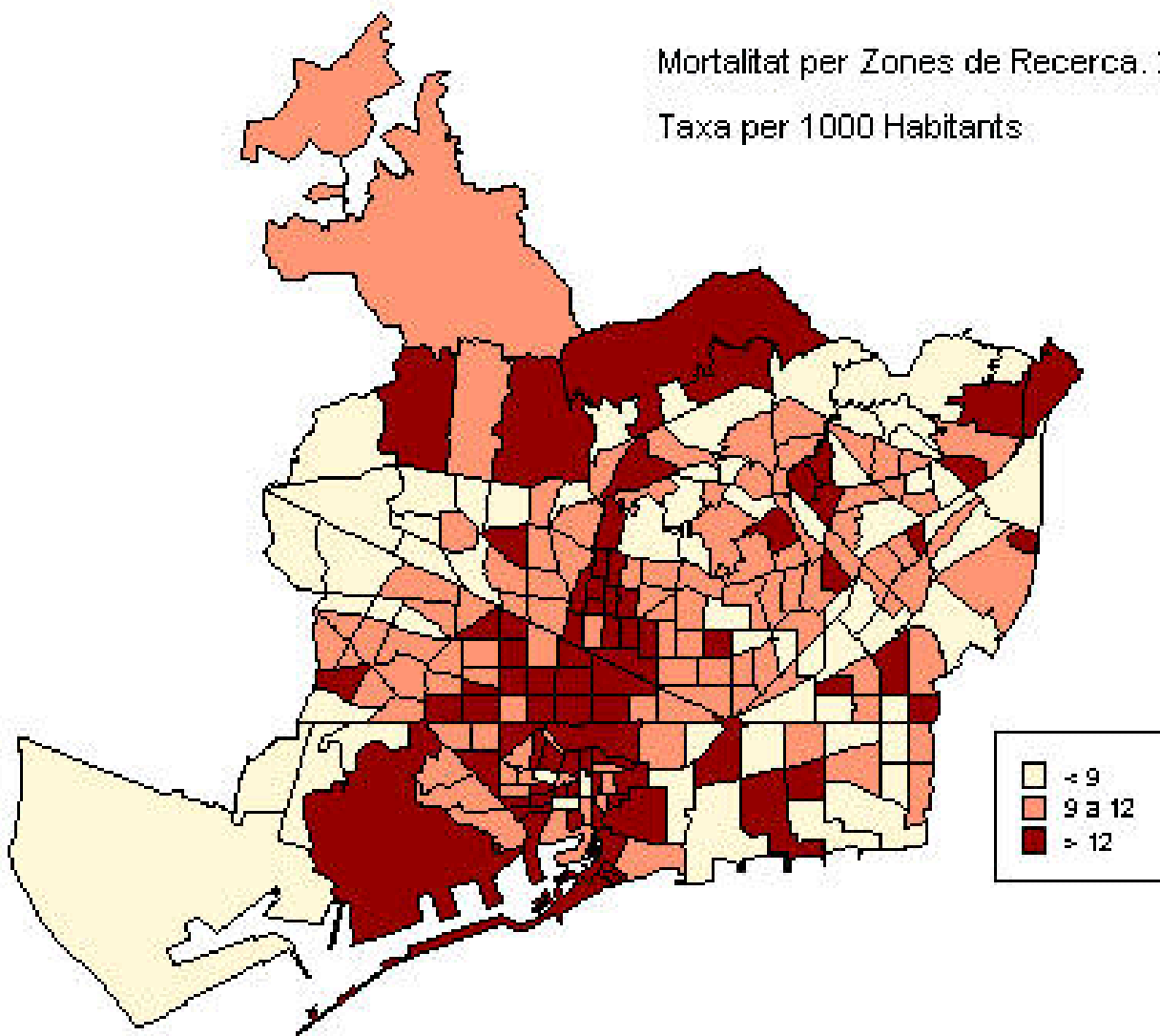
Natalitat per Zones de Recerca. 2003

Taxa per 1000 Habitants



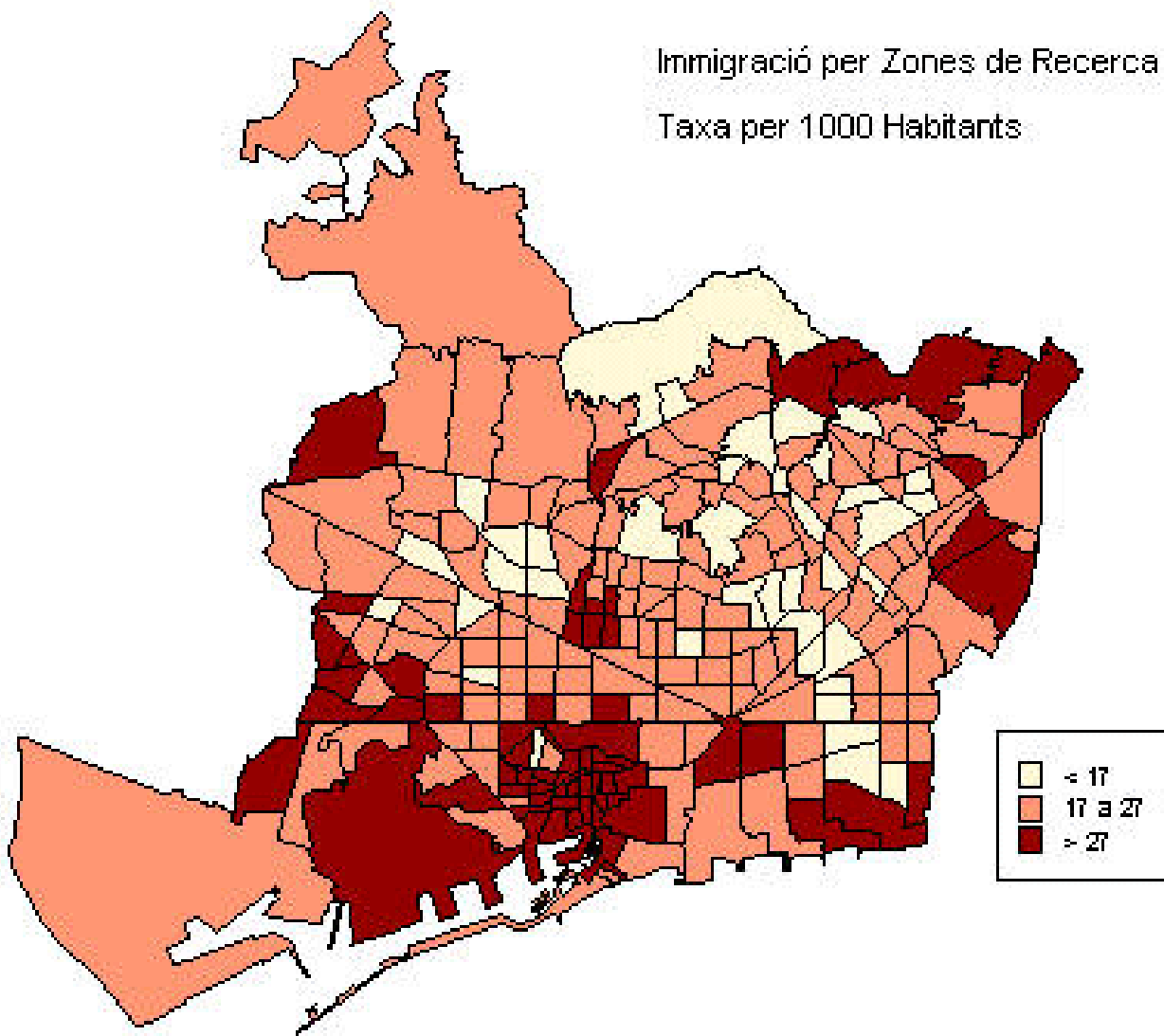
Mortalitat per Zones de Recerca. 2003

Taxa per 1000 Habitants



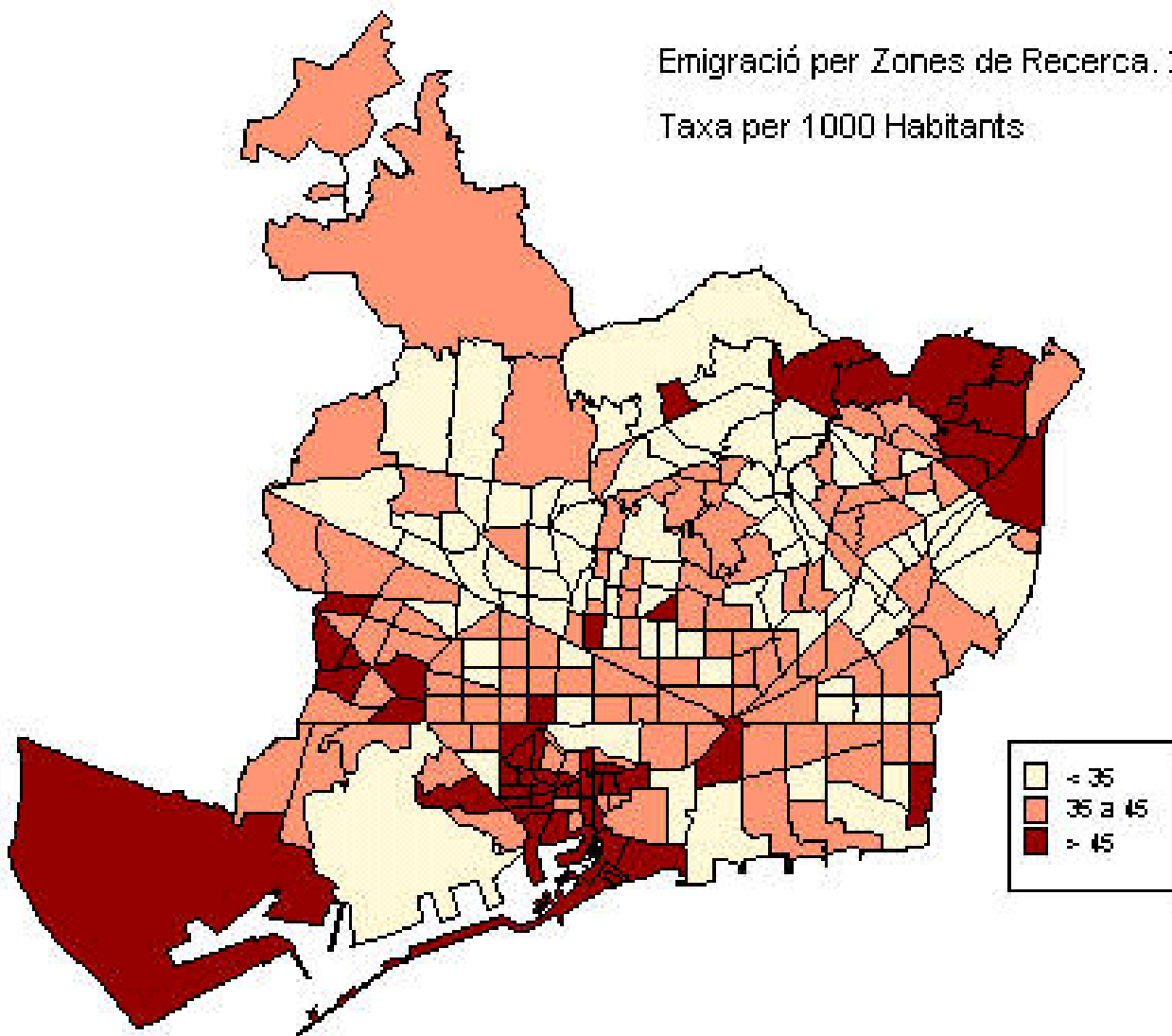
Immigració per Zones de Recerca. 2003

Taxa per 1000 Habitants



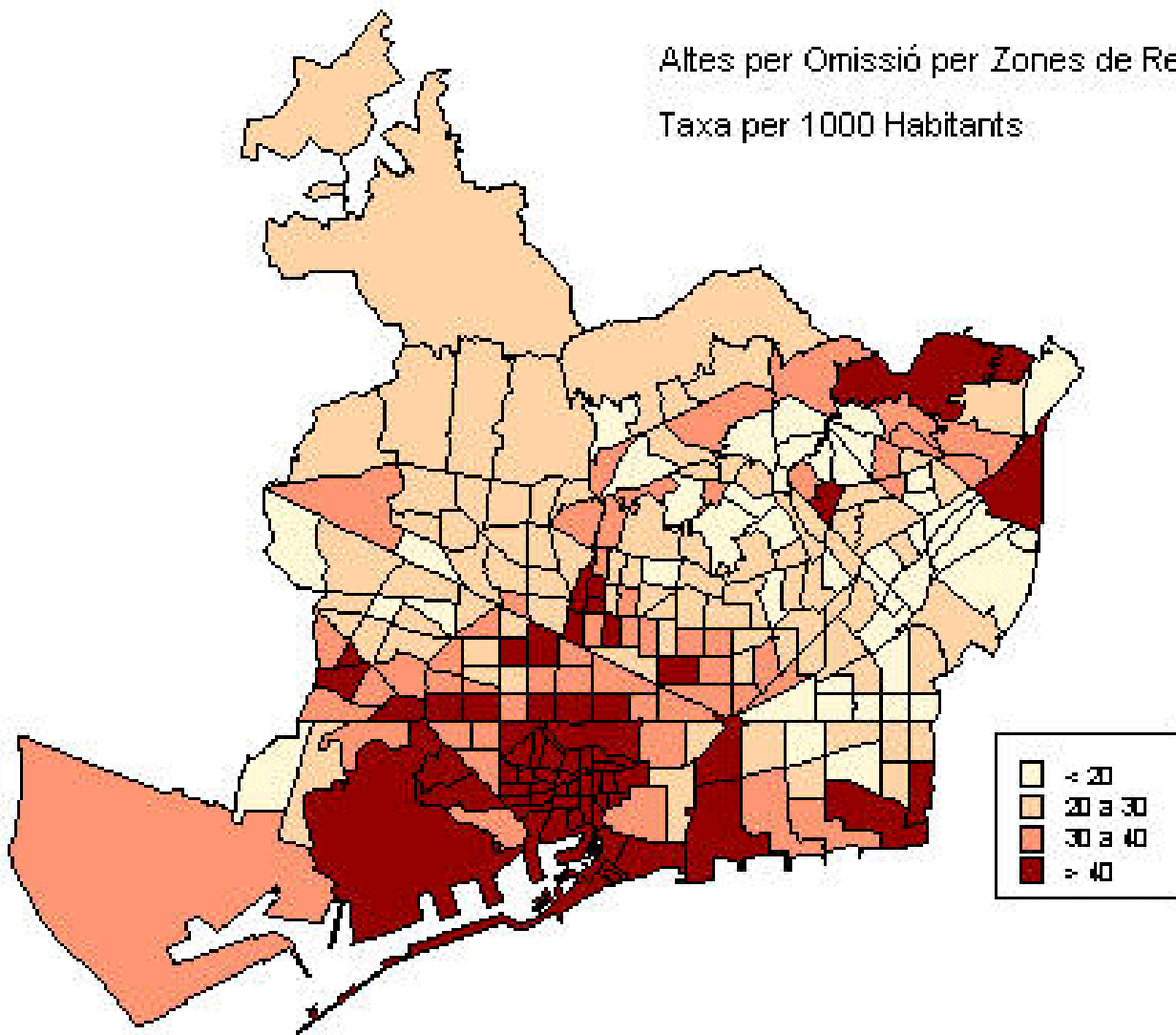
Emigració per Zones de Recerca. 2003

Taxa per 1000 Habitants



Altes per Omissió per Zones de Recerca. 2003

Taxa per 1000 Habitants



2. Moviment natural

2.Moviment natural

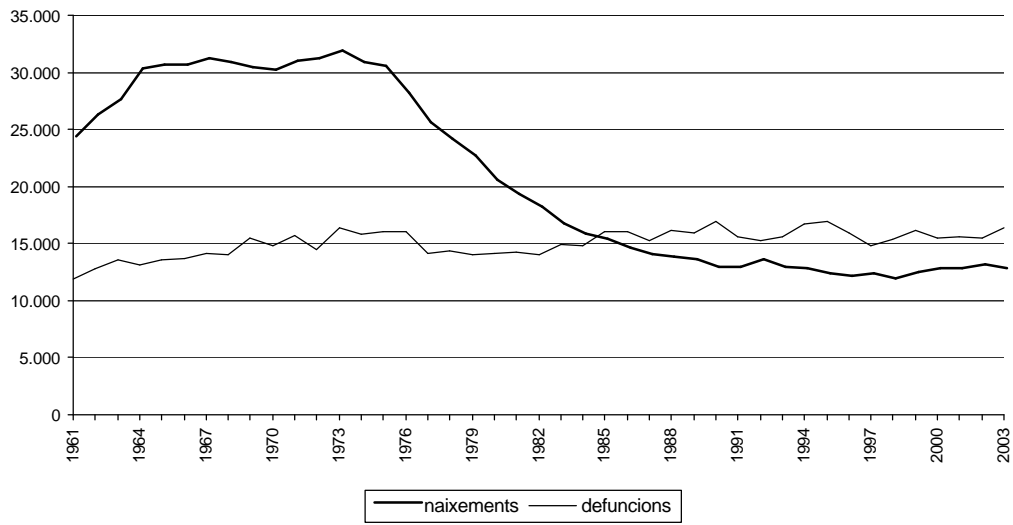
1.Naixements, defuncions i taxes de Barcelona. 1961-2003

Any	Dades absolutes		Taxes 1000 hab.	
	Naixements	Defuncions	Natalitat	Mortalitat
1961	24.096	11.911	15,3	7,6
1962	26.021	12.799	16,2	8,0
1963	27.350	13.553	16,7	8,3
1964	30.105	13.179	17,9	7,9
1965	30.362	13.537	18,5	8,2
1966	30.345	13.712	18,2	8,2
1967	30.941	14.172	18,0	8,2
1968	30.661	13.987	17,6	8,0
1969	30.152	15.508	17,1	8,8
1970	29.941	14.808	17,3	8,6
1971	30.779	15.751	17,6	9,0
1972	30.956	14.422	17,5	8,1
1973	31.689	16.354	17,7	9,1
1974	30.573	15.841	16,9	8,8
1975	30.237	16.046	17,0	9,0
1976	27.897	16.023	15,6	9,0
1977	25.297	14.107	13,9	7,8
1978	23.917	14.303	12,6	7,6
1979	22.465	14.069	11,8	7,4
1980	20.311	14.134	11,1	7,7
1981	19.123	14.302	10,9	8,1
1982	17.973	14.007	10,2	7,9
1983	16.440	14.908	9,3	8,4
1984	15.598	14.812	8,8	8,4
1985	15.190	16.057	8,6	9,1
1986	14.413	16.089	8,5	9,4
1987	13.843	15.292	8,1	8,9
1988	13.556	16.121	7,9	9,4
1989	13.375	15.901	7,8	9,3
1990	12.689	16.919	7,5	9,9
1991	12.667	15.568	7,7	9,5
1992	13.356	15.236	8,2	9,3
1993	12.641	15.633	7,7	9,6
1994	12.519	16.674	7,7	10,3
1995	12.122	16.917	7,5	10,5
1996	11.945	15.895	7,9	10,5
1997	12.161	14.790	8,0	9,8
1998	11.659	15.331	7,8	10,2
1999	12.203	16.152	8,1	10,7
2000	12.573	15.459	8,3	10,3
2001	12.564	15.588	8,3	10,4
2002	12.950	15.495	8,5	10,1
2003	12.605	16.367	8,0	10,3

Nota: dades de naixements i defuncions provisionals dels residents, que s'han registrat durant l'any.

Font: Moviments demogràfics. Departament d'Estadística. Ajuntament de Barcelona.

Evolució dels naixements i defuncions a Barcelona. 1961-2003



Departament d'Estadística. Ajuntament de Barcelona.

2.Moviment natural

2.Taxa de fecunditat per edats de Barcelona. 1960-2002

<i>Any</i>	<i>15-19 anys</i>	<i>20-24 anys</i>	<i>25-29 anys</i>	<i>30-34 anys</i>	<i>35-39 anys</i>	<i>40-44 anys</i>	<i>45-49 anys</i>
1960	6,67	85,67	133,21	88,17	44,17	13,03	0,80
1970	10,37	106,98	177,49	103,81	52,77	13,06	1,21
1981	14,80	78,33	118,64	68,48	30,58	7,82	0,55
1986	6,87	34,49	96,75	70,69	26,29	6,19	0,22
1991	3,55	20,71	75,00	79,84	28,22	4,57	0,41
1996	2,86	12,25	59,41	95,06	39,61	5,97	0,13
1997*	3,39	12,20	55,46	93,90	43,64	6,56	0,26
1998*	3,02	11,43	47,96	93,68	44,83	6,19	0,21
1999*	3,63	11,74	47,83	95,33	49,03	8,35	0,42
2000*	4,86	15,71	44,97	95,34	49,89	8,60	0,37
2001*	6,47	16,88	43,48	91,52	52,34	9,12	0,67
2002*	6,18	18,67	42,95	90,56	52,59	9,34	0,56

* dades estimades

Font: Moviments demogràfics. Departament d'Estadística. Ajuntament de Barcelona.

2.Moviment natural

3.Altres indicadors de natalitat de Barcelona. 1960-2002

<i>Any</i>	<i>Taxa de fecunditat</i>	<i>Mitjana edat mare</i>	<i>% dones fèrtils</i>	<i>ISF</i>
1960	56,3	28,8	24,1	1,9
1970	67,2	28,3	25,5	2,3
1981	48,2	27,5	23,8	1,6
1986	37,0	28,7	24,1	1,2
1991	31,0	29,7	24,9	1,1
1996	31,9	31,0	24,8	1,1
1997*	32,4	31,2	-	1,1
1998*	31,2	31,4	-	1,0
1999*	32,7	31,6	-	1,1
2000*	34,2	31,6	24,4	1,1
2001*	34,2	31,7	-	1,1
2002*	34,5	31,6	24,6	1,1

* dades estimades

Taxa de fecunditat: relació entre els naixements i el nombre de dones en edat fèrtil.

ISF: Índex Sintètic de Fecunditat o nombre de fills per cada dona en edat fèrtil

Font: Moviments demogràfics. Departament d'Estadística. Ajuntament de Barcelona.

2.Moviment natural

4.Naixements i defuncions de Barcelona. 2000-2003

	2000	2001	2002	2003
NAIXEMENTS				
Sexe	12.573	12.564	12.950	12.605
Homes	6.487	6.425	6.507	6.490
Dones	6.086	6.139	6.443	6.115
Nacionalitat	12.573	12.564	12.950	12.605
Espanyola	11.682	11.239	11.277	10.870
Estrangera	891	1.325	1.673	1.735
DEFUNCIONS				
Sexe	15.459	15.588	15.495	16.367
Homes	7.627	7.672	7.553	7.931
Dones	7.832	7.916	7.942	8.436
Nacionalitat	15.459	15.588	15.495	16.367
Espanyola	15.334	15.445	15.346	16.185
Estrangera	125	143	149	182
Edat	15.459	15.588	15.495	16.367
<1 any	19	17	19	23
1-4 anys	8	6	9	16
5-9 anys	3	7	7	7
10-14 anys	8	8	7	11
15-19 anys	22	28	16	17
20-24 anys	53	37	54	33
25-29 anys	66	61	59	72
30-34 anys	94	99	83	70
35-39 anys	125	128	119	130
40-44 anys	158	169	180	186
45-49 anys	230	252	254	234
50-54 anys	371	348	344	314
55-59 anys	468	477	482	505
60-64 anys	653	652	607	546
65-69 anys	1.236	1.107	1.082	1.093
70-74 anys	1.708	1.811	1.632	1.632
75-79 anys	2.433	2.466	2.400	2.535
80-84 anys	2.574	2.628	2.664	2.968
85-89 anys	2.682	2.728	2.759	2.937
90-94 anys	1.834	1.853	1.919	2.167
95-99 anys	633	627	694	742
>99 anys	81	79	105	129

Nota: dades de naixements i defuncions provisionals dels residents, que s'han registrat durant l'any.

Font: Moviments demogràfics. Departament d'Estadística. Ajuntament de Barcelona.

2.Moviment natural

5.Naixements i defuncions de Barcelona segons nacionalitat. 2003

<i>Naixements</i>		<i>Defuncions</i>	
TOTAL MOVIMENTS	12.605	TOTAL MOVIMENTS	16.367
Espanya	10.870	Espanya	16.185
Equador	368	Alemanya	18
Marroc	187	Itàlia	18
Xina	152	Equador	17
Colòmbia	101	Argentina	14
Dominicana, República	88	França	13
Perú	88	Perú	13
Filipines	84	Colòmbia	7
Argentina	59	Marroc	7
Romania	50	Regne Unit	6
Pakistan	48	Bèlgica	5
Itàlia	44	Estats Units d'Amèrica	5
França	43	Pakistan	5
Bolívia	42	Mèxic	4
Regne Unit	35	Romania	4
Mèxic	20	Uruguai	4
Xile	20	Guinea	3
Alemanya	19	Panamà	3
Brasil	16	Rússia	3
Uruguai	16	Algèria	2
Índia	15	Àustria	2
Països Baixos	14	Dinamarca	2
Ucraïna	14	Dominicana, República	2
Algèria	12	Hondures	2
Cuba	12	Suïssa	2
Rússia	12	Veneçuela	2
Armènia	10	Xile	2
Guinea	10	Xina	2
Irlanda	9	Armènia	1
Veneçuela	9	Brasil	1
Japó	8	Canadà	1
Estats Units d'Amèrica	7	Corea, República de	1
Salvador, el	7	Cuba	1
Nigèria	6	Finlàndia	1
Portugal	6	Guinea Bissau	1
Bangla Desh	5	Índia	1
Bèlgica	5	Japó	1
Geòrgia	5	Nicaragua	1
Guatemala	5	Noruega	1
Hondures	5	Països Baixos	1
Israel	5	Portugal	1
Liban	4	Tunísia	1
Polònia	4	Txeca, República	1
Suècia	4		
Àustria	3		
Egipte	3		
Gàmbia	3		
Jordània	3		
Senegal	3		
Suïssa	3		
Albània	2		
Angola	2		
Bielorússia	2		
Bulgària	2		
Camerun	2		
Congo	2		
Dinamarca	2		
Finlàndia	2		
Iran	2		
Moldàvia	2		
Nicaragua	2		
Sudan	2		
Andorra	1		
Canadà	1		
Costa Rica	1		
Croàcia	1		
Eslovàquia	1		
Eslovènia	1		
Estònia	1		
Ghana	1		
Iraq	1		
Líbia	1		
Mali	1		
Mauritània	1		
Myanma	1		
Nova Zelanda	1		
Paraguai	1		
Síria	1		
Tailàndia	1		
Tunísia	1		
Turquia	1		
Txeca, República	1		

Nota: dades de naixements i defuncions provisionals dels residents, que s'han registrat durant l'any.

2.Moviment natural

6.Naixements i taxes per districtes. 2000-2003

<i>Districte</i>	<i>Naixements</i>				<i>Taxes de natalitat</i>			
	<i>2000</i>	<i>2001</i>	<i>2002</i>	<i>2003</i>	<i>2000</i>	<i>2001</i>	<i>2002</i>	<i>2003</i>
BARCELONA	12.573	12.564	12.950	12.605	8,3	8,3	8,5	8,0
1. Ciutat Vella	717	812	853	794	8,6	9,1	8,8	7,4
2. Eixample	2.053	1.999	2.071	2.082	8,3	8,0	8,2	7,9
3. Sants-Montjuïc	1.393	1.397	1.319	1.394	8,3	8,4	7,8	7,9
4. Les Corts	628	550	600	578	7,7	6,7	7,3	6,9
5. Sarrià-Sant Gervasi	1.371	1.343	1.363	1.397	10,6	10,1	10,2	10,0
6. Gràcia	910	935	1.000	953	7,9	8,2	8,7	8,0
7. Horta-Guinardó	1.289	1.341	1.404	1.253	7,6	8,1	8,4	7,4
8. Nou Barris	1.279	1.275	1.317	1.158	7,5	7,8	8,0	6,9
9. Sant Andreu	1.087	1.106	1.147	1.130	8,0	8,2	8,4	8,0
10. Sant Martí	1.846	1.806	1.876	1.866	9,0	8,7	8,9	8,6

Nota: dades de naixements i defuncions provisionals dels residents, que s'han registrat durant l'any.

Font: Moviments demogràfics. Departament d'Estadística. Ajuntament de Barcelona.

2.Moviment natural

7.Naixements per districtes i nacionalitat. 2003

<i>Districte</i>	<i>TOTAL</i>	<i>%</i>	<i>Espanyols</i>	<i>%</i>	<i>Estranger</i>	<i>%</i>
BARCELONA	12.605	100	10.870	86,2	1.735	13,8
1. Ciutat Vella	794	100	455	57,3	339	42,7
2. Eixample	2.082	100	1.809	86,9	273	13,1
3. Sants-Montjuïc	1.394	100	1.159	83,1	235	16,9
4. Les Corts	578	100	541	93,6	37	6,4
5. Sarrià-Sant Gervasi	1.397	100	1.307	93,6	90	6,4
6. Gràcia	953	100	842	88,4	111	11,6
7. Horta-Guinardó	1.253	100	1.123	89,6	130	10,4
8. Nou Barris	1.158	100	965	83,3	193	16,7
9. Sant Andreu	1.130	100	1.005	88,9	125	11,1
10. Sant Martí	1.866	100	1.664	89,2	202	10,8

Nota: dades de naixements i defuncions provisionals dels residents, que s'han registrat durant l'any.

Font: Moviments demogràfics. Departament d'Estadística. Ajuntament de Barcelona.

2.Moviment natural

8.Defuncions i taxes per districtes. 2000-2003

Districte	Defuncions				Taxes de mortalitat			
	2000	2001	2002	2003	2000	2001	2002	2003
BARCELONA	15.459	15.588	15.495	16.367	10,3	10,4	10,1	10,3
1. Ciutat Vella	1.235	1.226	1.160	1.292	14,7	13,8	11,9	12,1
2. Eixample	3.074	2.952	2.991	3.231	12,4	11,9	11,9	12,3
3. Sants-Montjuïc	1.677	1.743	1.730	1.688	10,0	10,4	10,2	9,6
4. Les Corts	688	693	667	690	8,4	8,4	8,1	8,3
5. Sarrià-Sant Gervasi	1.251	1.319	1.282	1.431	9,7	9,9	9,5	10,3
6. Gràcia	1.335	1.325	1.317	1.407	11,5	11,6	11,5	11,8
7. Horta-Guinardó	1.602	1.580	1.581	1.727	9,4	9,5	9,5	10,1
8. Nou Barris	1.593	1.541	1.565	1.578	9,3	9,4	9,5	9,5
9. Sant Andreu	1.125	1.185	1.242	1.278	8,3	8,8	9,1	9,1
10. Sant Martí	1.879	2.024	1.960	2.045	9,2	9,8	9,3	9,4

Nota: dades de naixements i defuncions provisionals dels residents, que s'han registrat durant l'any.

Font: Moviments demogràfics. Departament d'Estadística. Ajuntament de Barcelona.

2.Moviment natural

9.Naixements i taxes definitives per àmbits territorials. 2000-2002

	Naixements			Taxes de natalitat		
	2000	2001	2002	2000	2001	2002
Barcelona	13.148	13.182	13.814	9,36	8,80	-
Província Barcelona	48.493	49.471	52.171	10,21	10,33	10,73
Catalunya	63.807	65.081	68.546	10,21	10,31	10,67
Espanya	397.632	406.380	418.846	9,90	10,01	10,17
Unió Europea (1)	-	-	-	10,6	10,4	10,3

(1) Sèrie actualitzada amb els 25 països de la Unió Europea

Font: Instituto Nacional de Estadística.

EUROSTAT, Base de dades Newcronos.

2.Moviment natural

10.Defuncions i taxes definitives per àmbits territorials. 2000-2002

	Defuncions			Taxes de mortalitat		
	2000	2001	2002	2000	2001	2002
Barcelona	16.616	16.544	16.350	11,83	11,04	-
Província Barcelona	41.468	41.955	42.555	8,73	8,76	8,76
Catalunya	55.928	56.437	57.862	8,95	8,94	9,01
Espanya	360.391	360.131	368.618	8,97	8,87	8,95
Unió Europea (1)	-	-	-	9,9	9,7	9,9

(1) Sèrie actualitzada amb els 25 països de la Unió Europea

Font: Instituto Nacional de Estadística.

EUROSTAT, Base de dades Newcronos.

2.Moviment natural

11.Esperança de vida de Barcelona per sexe. 1900-2001

<i>Any</i>	<i>TOTAL</i>	<i>Home</i>	<i>Dona</i>
1900-1901	31,6	29,8	33,4
1904-1907	34,6	32,6	36,0
1909-1912	36,6	34,5	38,7
1915-1916	37,4	35,9	39,0
1920-1921	38,2	38,6	43,1
1924-1927	45,7	46,6	51,9
1929-1932	48,8	49,7	54,7
1940-1941	56,1	54,2	61,9
1944-1947	63,0	59,2	66,2
1949-1952	65,6	62,2	68,5
1954-1957	70,0	67,2	73,8
1959-1962	71,6	68,9	75,1
1964-1967	72,1	69,0	74,9
1969-1972	72,2	68,9	75,1
1974-1975	73,1	69,5	77,1
1980-1981	76,5	73,0	79,4
1983	77,2	73,6	80,3
1984	77,7	74,1	80,9
1985	77,3	73,8	80,9
1986	76,6	73,1	79,8
1987	77,1	73,6	80,2
1988	77,1	73,3	80,6
1989	77,3	73,2	81,1
1990	77,1	73,3	80,7
1991	76,8	73,0	80,2
1992	77,2	72,9	81,2
1993	77,6	73,5	81,3
1994	77,6	73,6	81,2
1995	77,7	73,5	81,5
1996	78,5	74,1	82,6
1997	78,8	75,0	82,3
1998	78,9	75,2	82,1
1999	78,6	74,7	82,2
2000	79,1	75,3	82,6
2001	79,8	76,2	83,0

Font: Agència de Salut Pública de Barcelona. Ajuntament de Barcelona.

2.Moviment natural

12.Taxa de natalitat d'algunes ciutats. 1993-2002

<i>Ciutats</i>	<i>1993</i>	<i>1994</i>	<i>1995</i>	<i>1996</i>	<i>1997</i>	<i>1998</i>	<i>1999</i>	<i>2000</i>	<i>2001</i>	<i>2002</i>
Copenhague	14,1	14,8	14,9	14,9	14,9	15,0	15,0	15,9	16,3	16,1
Oslo	15,6	15,8	15,9	15,9	15,8	15,4	15,6	15,5	15,2	15,2
Amsterdam	13,0	13,1	12,4	12,8	13,4	14,1	14,1	14,6	14,6	14,2
Estocolm	14,1	13,9	12,9	12,3	11,8	11,9	11,7	12,3	12,7	13,6
Helsinki	13,4	13,2	12,8	12,3	12,0	11,5	11,5	11,4	11,1	10,8
Viena	10,9	10,7	10,6	10,2	9,7	9,9	9,8	10,0	9,8	10,6
Madrid	8,8	8,6	8,6	8,5	8,8	8,4	8,7	9,3	9,6	10,3
Múnic	9,0	8,9	8,8	9,2	9,6	9,5	9,5	9,8	9,7	9,8
Milà	7,2	7,2	7,3	7,6	7,6	8,0	8,0	8,7	9,4	9,6
Frankfurt	9,2	9,3	9,1	9,4	9,6	9,7	9,3	10,0	9,5	9,6
València	9,3	8,9	8,6	8,5	9,0	8,6	9,2	9,6	9,1	9,4
Roma	8,8	8,6	8,2	8,5	8,0	8,3	10,1	9,1	9,0	8,9
Berlín	8,3	8,2	8,3	8,6	8,8	8,7	8,8	8,8	8,5	8,5
Barcelona	7,7	7,7	7,5	7,9	8,0	7,8	8,1	8,3	8,3	8,5
Bolonya	5,7	5,6	6,1	6,5	6,7	6,6		7,4	7,3	7,8
Gènova	6,5	6,4	6,5	6,6	6,6	6,7	6,7	6,9	7,3	7,4
Londres	-	-	-	14,9	14,8	14,7	15,0	14,7	14,5	-
Budapest	9,1	8,8	8,6	8,2	8,0	7,9	7,8	8,2	8,4	-
Nova York	18,2	18,3	17,9	17,3	16,8	17,0	16,9	-	-	-

Font: Anuaris de les diferents ciutats.

2.Moviment natural

13.Taxa de mortalitat d'algunes ciutats. 1996-2002

<i>Ciutats</i>	<i>1996</i>	<i>1997</i>	<i>1998</i>	<i>1999</i>	<i>2000</i>	<i>2001</i>	<i>2002</i>
Gènova	13,3	13,2	13,6	13,6	13,3	13,8	13,8
Bolonya	13,4	13,5	13,9	13,3	13,3	12,8	12,6
Copenhague	15,1	13,9	13,1	13,0	12,2	12,3	12,2
Milà	12,0	10,8	12,3	11,6	10,9	11,5	11,5
Viena	12,1	11,5	11,7	11,6	11,3	10,9	10,9
Estocolm	12,0	11,6	11,2	11,2	10,7	10,5	10,5
Oslo	11,6	11,1	10,9	11,1	10,4	10,5	10,3
Barcelona	10,5	9,8	10,2	10,7	10,3	10,4	10,1
Berlín	11,0	10,6	10,3	10,3	9,8	9,7	9,9
Frankfurt	10,4	10,3	10,0	9,6	10,2	9,3	9,6
Roma	8,5	9,3	9,9	9,9	9,3	9,1	9,3
Múnic	9,7	9,6	9,6	9,5	9,4	9,1	9,3
Helsinki	10,0	9,6	9,7	9,5	9,3	9,2	9,2
València	9,6	9,5	9,6	10,1	9,5	8,9	9,1
Amsterdam	10,0	9,5	9,3	9,3	9,1	9,0	8,9
Madrid	9,0	8,8	8,9	8,6	8,5	9,2	8,8
Budapest	14,8	14,6	14,4	14,7	13,9	14,1	-
Londres	9,2	8,9	8,7	8,8	8,4	8,2	-
Nova York	9,1	8,5	8,3	8,5	-	-	-

Font: Anuaris de les diferents ciutats.

3. Moviment migratori

3.Moviment migratori

1.Immigrants, emigrants i omissions de Barcelona. 1961-2003

<i>Any</i>	<i>Immigrants</i>	<i>Emigrants</i>	<i>Omissions</i>
1961	24.608	4.157	903
1962	37.312	16.524	652
1963	43.455	23.651	816
1964	44.296	26.426	731
1965	39.364	19.680	479
1966	25.861	9.256	8.261
1967	27.484	16.782	13.925
1968	19.695	21.874	6.155
1969	18.541	20.652	3.889
1970	20.982	15.218	5.764
1971	9.848	7.041	2.807
1972	15.591	13.054	3.473
1973	15.994	14.123	1.925
1974	15.285	17.292	3.624
1975	12.586	11.567	-
1976	10.386	9.640	52.560
1977	10.621	13.840	62.634
1978	6.961	14.773	13.990
1979	8.850	15.769	2.808
1980	8.919	16.780	5.685
1981	5.218	8.790	-
1982	5.598	15.236	-
1983	9.269	20.134	-
1984	11.198	21.103	8.147
1985	13.214	21.824	7.161
1986	8.932	15.919	11.162
1987	10.365	21.374	23.222
1988	11.310	24.593	13.723
1989	12.900	26.813	11.296
1990	14.962	28.936	7.713
1991	8.746	20.793	6.711
1992	11.466	27.065	24.605
1993	14.178	32.556	20.377
1994	15.865	36.412	10.034
1995	19.708	40.317	10.349
1996	11.028	32.223	27.036
1997	19.327	32.241	16.625
1998	23.207	38.245	17.936
1999	24.207	39.117	16.595
2000	23.650	39.092	36.272
2001	25.772	44.861	50.048
2002	31.782	52.448	66.326
2003	35.473	61.307	57.136

Altes per omissió: són les persones que vivint habitualment en el municipi no figuren inscrites en el seu padró municipal, i deuran sol.licitar la seva inscripció en el mateix, per omissió.

Font: Moviments demogràfics. Departament d'Estadística. Ajuntament de Barcelona.

3.Moviment migratori

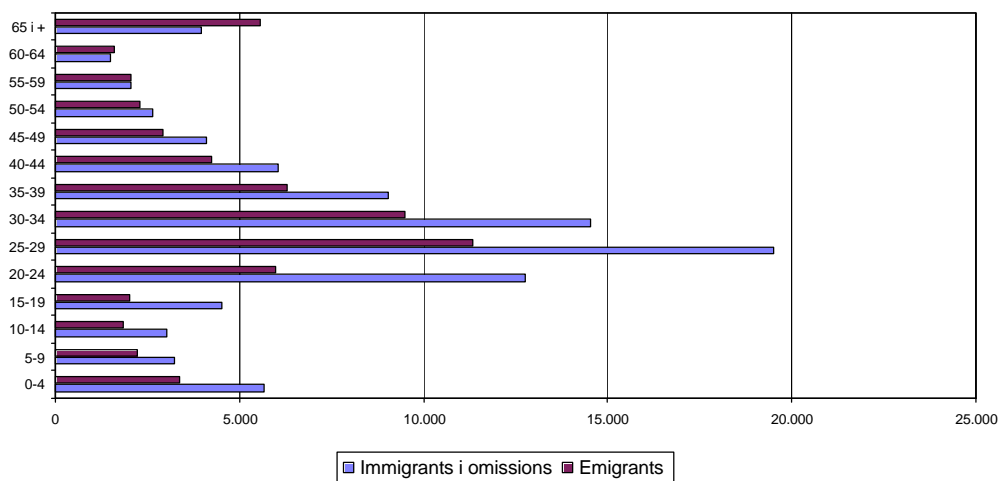
2.Immigrants, emigrants i omissions de Barcelona per sexe, edat i nacionalitat. 2003

	<i>Immigrants</i>	<i>Emigrants</i>	<i>Omissions</i>
Sexe	35.473	61.307	57.136
Homes	17.293	30.672	30.294
Dones	18.180	30.635	26.842
Nacionalitat	35.473	61.307	57.136
Espanyola	25.039	45.416	7.746
Estrangera	10.434	15.891	49.390
Edat	35.473	61.307	57.136
0-4 anys	1.832	3.379	3.850
5-9 anys	983	2.240	2.243
10-14 anys	853	1.855	2.166
15-19 anys	1.306	2.031	3.224
20-24 anys	3.849	5.979	8.896
25-29 anys	7.446	11.320	12.063
30-34 anys	6.247	9.503	8.303
35-39 anys	3.638	6.302	5.401
40-44 anys	2.294	4.258	3.742
45-49 anys	1.587	2.912	2.532
50-54 anys	1.095	2.294	1.562
55-59 anys	957	2.063	1.088
60-64 anys	732	1.610	750
> 65 anys	2.654	5.561	1.316

Altes per omissió: són les persones que vivint habitualment en el municipi no figuren inscrites en el seu padró municipal, i deuran sol·licitar la seva inscripció en el mateix, per omissió.

Font: Moviments demogràfics. Departament d'Estadística. Ajuntament de Barcelona.

Immigrants, omissions i emigrants a Barcelona per edats quinquennals. 2003



Departament d'Estadística. Ajuntament de Barcelona.

3.Moviment migratori

3.Immigrants, emigrants i omissions de Barcelona segons nacionalitats. 2003

<i>Immigrants</i>		<i>Emigrants</i>		<i>Omissions</i>	
TOTAL MOVIMENTS	35.473	TOTAL MOVIMENTS	61.307	TOTAL MOVIMENTS	57.136
Espanya	25.039	Espanya	45.416	Equador	8.851
Equador	2.726	Equador	4.301	Espanya	7.746
Colòmbia	1.046	Colòmbia	1.405	Perú	2.929
Marroc	775	Marroc	1.161	Pakistan	2.846
Argentina	664	Argentina	937	Bolívia	2.687
Xina	555	Pakistan	883	Marroc	2.642
Perú	529	Perú	849	Argentina	2.430
Itàlia	448	Xina	652	Itàlia	2.406
Pakistan	422	Itàlia	584	Xina	2.219
Bolívia	281	Dominicana, República	483	Mèxic	1.580
Dominicana, República	232	Bolívia	437	Colòmbia	1.550
Uruguai	166	Uruguai	332	França	1.285
França	161	Índia	303	Dominicana, República	
Cuba	160	Romania	278	Xile	1.250
Xile	153	Rússia	228	Romania	1.065
Romania	148	Cuba	217	Brasil	1.008
Veneçuela	143	Xile	213	Uruguai	997
Rússia	136	França	184	Veneçuela	993
Brasil	128	Brasil	181	Índia	866
Alemanya	123	Ucraïna	173	Alemanya	802
Índia	87	Alemanya	170	Filipines	779
Algèria	79	Veneçuela	149	Rússia	729
Regne Unit	76	Regne Unit	117	Regne Unit	725
Nigèria	76	Bulgària	107	Ucraïna	615
Ucraïna	74	Filipines	95	Estats Units d'Amèrica	561
Mèxic	74	Mèxic	92	Cuba	365
Filipines	74	Nigèria	91	Bulgària	341
Portugal	72	Geòrgia	89	Portugal	315
Estats Units d'Amèrica	71	Algèria	83	Països Baixos	310
Bulgària	61	Estats Units d'Amèrica	81	Algèria	288
Països Baixos	39	Portugal	80	Hondures	267
Armènia	37	Països Baixos	72	Japó	256
Polònia	35	Armènia	60	Geòrgia	254
Senegal	35	Guinea	57	Paraguai	238
Bangla Desh	31	Hondures	49	Armènia	218
Guinea	29	Bèlgica	42	Bangla Desh	213
Moldàvia	28	Polònia	36	Polònia	181
Hondures	27	Senegal	35	Ghana	170
Ghana	26	Ghana	34	Suècia	159
Suècia	23	Salvador, el	30	Bèlgica	153
Suïssa	20	Moldàvia	28	Nigèria	151
Salvador, el	19	Bangla Desh	27	Salvador, el	124
Geòrgia	17	Paraguai	26	Suïssa	107
Txeca, República	13	Suècia	21	Guinea	105
Mali	13	Guinea Equatorial	20	Moldàvia	104
Àustria	12	Japó	19	Israel	103
Grècia	12	Suïssa	16	Irlanda	92
Paraguai	12	Bielorússia	15	Senegal	80
Japó	12	Finlàndia	14	Àustria	79
Dinamarca	11	Àustria	13	Nepal	71
Camerun	11	Camerun	13	Grècia	70
Congo	11	Austràlia	13	Canadà	69
Bèlgica	10	Guatemala	12	Txeca, República	66
Irlanda	9	Israel	12	Dinamarca	65
Guinea Equatorial	8	Angola	11	Bielorússia	61
Iran	8	Canadà	11	Finlàndia	57
Israel	8	Dinamarca	10	Sèrbia i Montenegro	55
Albània	7	Hongria	10	Corea, República de	55
Gàmbia	7	Mauritània	10	Turquia	53
Guatemala	7	Nepal	10	Panamà	52
Nicaragua	7	Sierra Leone	9	Síria	52
Liban	7	Albània	8	Noruega	50
Resta països	143	Resta països	193	Resta països	870

Altes per omissió: són les persones que vivint habitualment en el municipi no figuren inscrites en el seu padró municipal, i deuran sol·licitar la seva inscripció en el mateix, per omissió.

Font: Moviments demogràfics. Departament d'Estadística. Ajuntament de Barcelona.

3.Moviment migratori

4.Immigrants, emigrants i omissions per districtes. 2003

<i>Districte</i>	<i>Immigrants</i>	<i>Emigrants</i>	<i>Omissions</i>
BARCELONA	35.473	61.307	57.136
1. Ciutat Vella	3.819	6.301	13.918
2. Eixample	5.852	9.971	9.445
3. Sants-Montjuïc	4.699	8.124	6.584
4. Les Corts	1.754	3.189	1.994
5. Sarrià-Sant Gervasi	2.556	4.422	3.716
6. Gràcia	2.701	4.213	3.802
7. Horta-Guinardó	3.069	5.800	3.936
8. Nou Barris	3.375	6.438	4.740
9. Sant Andreu	2.978	4.872	3.074
10. Sant Martí	4.670	7.977	5.927

Altes per omissió: són les persones que vivint habitualment en el municipi no figuren inscrites en el seu padró municipal, i deuran sol·licitar la seva inscripció en el mateix, per omissió.

Font: Moviments demogràfics. Departament d'Estadística. Ajuntament de Barcelona.

3.Moviment migratori

5.Immigrants segons lloc de procedència. 1994-2003

<i>Any</i>	<i>TOTAL</i>	<i>%</i>	<i>Catalunya</i>	<i>%</i>	<i>Resta d'Espanya</i>	<i>%</i>	<i>Estranger</i>	<i>%</i>
1994	15.865	100	10.425	65,7	4.705	29,7	735	4,6
1995	19.708	100	13.074	66,3	5.169	26,2	1.465	7,4
1996	11.028	100	7.091	64,3	2.925	26,5	1.012	9,2
1997	19.327	100	12.389	64,1	4.895	25,3	2.043	10,6
1998	23.207	100	14.131	60,9	5.518	23,8	3.558	15,3
1999	24.207	100	15.321	63,3	6.305	26,0	2.581	10,7
2000	23.650	100	15.543	65,7	6.468	27,3	1.639	6,9
2001	25.772	100	17.020	66,0	8.006	31,1	746	2,9
2002	31.782	100	21.099	66,4	10.006	31,5	677	2,1
2003	35.473	100	23.558	66,4	11.272	31,8	643	1,8

Font: Moviments demogràfics. Departament d'Estadística. Ajuntament de Barcelona.

3.Moviment migratori

6.Emigrants segons lloc de destí. 1994-2003

<i>Any</i>	<i>TOTAL</i>	<i>%</i>	<i>Catalunya</i>	<i>%</i>	<i>Resta d'Espanya</i>	<i>%</i>	<i>Estranger</i>	<i>%</i>
1994	36.412	100	28.173	77,4	7.545	20,7	694	1,9
1995	40.318	100	31.980	79,3	7.508	18,6	830	2,1
1996	32.223	100	25.774	80,0	5.807	18,0	642	2,0
1997	32.241	100	26.911	83,5	5.201	16,1	129	0,4
1998	38.245	100	31.915	83,4	6.283	16,4	47	0,1
1999	39.117	100	32.290	82,5	6.773	17,3	54	0,1
2000	39.092	100	32.074	82,0	6.916	17,7	102	0,3
2001	44.861	100	36.429	81,2	8.332	18,6	100	0,2
2002	52.448	100	42.248	80,6	10.082	19,2	118	0,2
2003	61.307	100	48.820	79,6	11.764	19,2	723	1,2

Font: Moviments demogràfics. Departament d'Estadística. Ajuntament de Barcelona.

3.Moviment migratori

7.Immigrants segons procedència de Catalunya. 1994-2003

Any	TOTAL	%	Entitat		Resta Regió		Resta prov.		Resta	
			Metropolitana	%	Metropolitana	%	Barcelona	%	Catalunya	%
1994	10.425	100	5.085	48,8	2.921	28,0	510	4,9	1.909	18,3
1995	13.074	100	6.320	48,3	3.763	28,8	706	5,4	2.285	17,5
1996	7.091	100	3.458	48,8	2.081	29,3	353	5,0	1.199	16,9
1997	12.389	100	6.039	48,7	3.615	29,2	609	4,9	2.126	17,2
1998	14.131	100	6.540	46,3	4.319	30,6	750	5,3	2.522	17,8
1999	15.321	100	7.245	47,3	4.520	29,5	838	5,5	2.718	17,7
2000	15.543	100	7.376	47,5	4.596	29,6	762	4,9	2.809	18,1
2001	17.020	100	7.965	46,8	4.932	29,0	913	5,4	3.210	18,9
2002	21.099	100	10.120	48,0	5.950	28,2	1.171	5,6	3.858	18,3
2003	23.558	100	11.659	49,5	6.440	27,3	1.206	5,1	4.253	18,1

Entitat Metropolitana del Medi Ambient compren 33 municipis.

Regió Metropolitana compren les comarques de: Alt Penedès, Baix Llobregat, Barcelonès, Garraf, Maresme, Vallès Occidental i Vallès Oriental.

Font: Moviments demogràfics. Departament d'Estadística. Ajuntament de Barcelona.

3.Moviment migratori

8.Emigrants segons destí a Catalunya. 1994-2003

Any	TOTAL	%	Entitat		Resta Regió		Resta prov.		Resta	
			Metropolitana	%	Metropolitana	%	Barcelona	%	Catalunya	%
1994	28.173	100	9.870	35,0	11.738	41,7	1.504	5,3	5061	18,0
1995	31.980	100	11.991	37,5	12.754	39,9	1.609	5,0	5626	17,6
1996	25.774	100	8.648	33,6	11.781	45,7	1.137	4,4	4208	16,3
1997	26.911	100	8.786	32,6	12.644	47,0	1.204	4,5	4277	15,9
1998	31.915	100	12.368	38,8	12.865	40,3	1.417	4,4	5265	16,5
1999	32.290	100	12.421	38,5	12.625	39,1	1.682	5,2	5562	17,2
2000	32.074	100	12.289	38,3	12.487	38,9	1.855	5,8	5443	17,0
2001	36.429	100	14.742	40,5	13.460	36,9	2.013	5,5	6214	17,1
2002	42.248	100	17.772	42,1	14.825	35,1	2.445	5,8	7206	17,1
2003	48.820	100	20.794	42,6	16.437	33,7	2.744	5,6	8845	18,1

Entitat Metropolitana del Medi Ambient compren 33 municipis.

Regió Metropolitana compren les comarques de: Alt Penedès, Baix Llobregat, Barcelonès, Garraf, Maresme, Vallès Occidental i Vallès Oriental.

Font: Moviments demogràfics. Departament d'Estadística. Ajuntament de Barcelona.

3.Moviment migratori

9.Rànking dels immigrants per municipis de la província de Barcelona. 1994-2003

<i>Municipi</i>	1994	1995	1996	1997	1998	1999	2000	2001	2002	2003
Hospitalet de Llobregat, l'	1.509	1.914	1.065	1.821	1.969	1.997	1.995	2.210	2.921	3.643
Badalona	675	797	458	727	907	890	967	995	1.270	1.552
Santa Coloma de Gramenet	491	668	324	603	679	664	748	678	906	1.109
Sant Cugat del Vallès	207	247	157	253	272	395	364	466	538	575
Castelldefels	212	257	138	255	311	352	349	391	471	569
Sabadell	168	191	110	164	211	243	217	303	411	479
Sant Adrià de Besòs	315	356	183	336	401	425	374	358	383	449
Cornellà de Llobregat	210	258	100	252	246	279	259	337	520	444
Terrassa	147	174	87	174	168	219	208	249	373	420
Cerdanyola del Vallès	150	188	87	197	227	227	239	219	337	334
Esplugues de Llobregat	197	215	127	204	248	294	225	314	365	325
Sant Boi de Llobregat	161	206	113	159	198	217	243	196	309	311
Sitges	77	129	48	131	171	182	178	202	247	306
Montcada i Reixac	95	92	87	90	131	140	164	220	248	291
Mataró	92	124	67	95	126	173		215	255	288
Prat de Llobregat, el	187	212	150	247	220	231	205	242	279	282
Rubí	81	140	74	145	145	154	184	171	227	251
Gavà	83	108	58	140	138	140	128	145	201	249
Mollet del Vallès	100	123	72	97	157	154	197	197	244	226
Vilanova i la Geltrú	70	85	39	92	140	163	165	179	180	219
Premià de Mar	127	164	119	152	192	214	155	203	190	199
Sant Joan Despí	63	94	39	98	125	117	122	130	175	192
Granollers	90	96	59	80	119	153	144	119	192	186
Masnou, el	110	138	53	125	169	171	149	126	182	182
Viladecans	99	130	58	119	133	123	164	164	184	169
Sant Feliu de Llobregat	74	83	43	51	69	87	85	134	160	166
Vilassar de Mar	78	110	55	105	130	135	139	157	163	153
Pineda de Mar	77	76	42	101	107	92	78	81	134	153
Manresa	74	91	31	53	67	85	69	89	150	146
Sant Just Desvern	68	77	38	88	89	107	79	104	113	141
Resta municipis província	2.473	3.270	1.800	3.119	3.333	3.778	3.938	4.175	4.898	5.296

Nota: el rànking correspon a l'any 2003.

Font: Moviments demogràfics. Departament d'Estadística. Ajuntament de Barcelona.

3.Moviment migratori

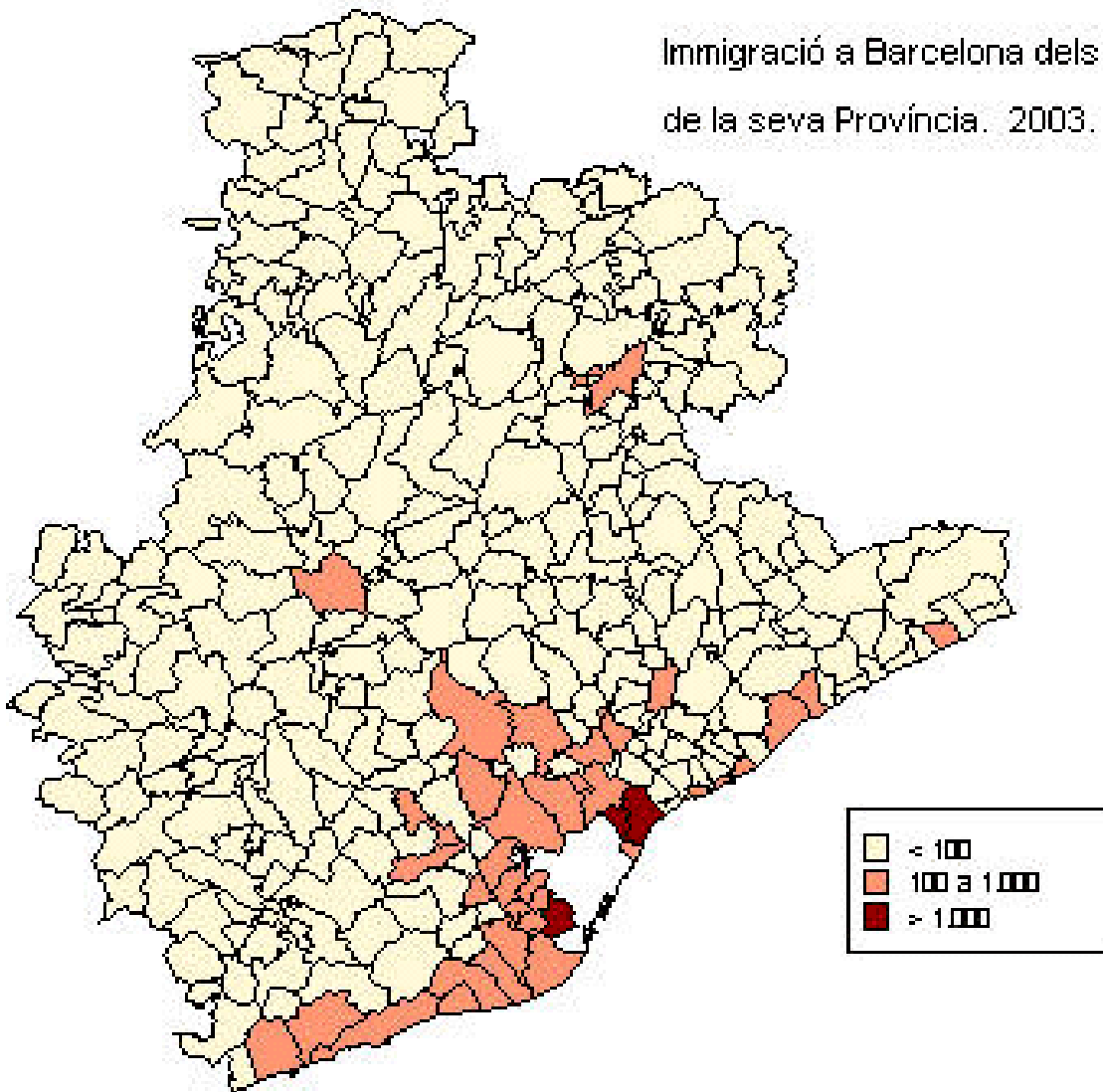
10.Rànking dels emigrants per municipis de la província de Barcelona. 1994-2003

<i>Municipi</i>	1994	1995	1996	1997	1998	1999	2000	2001	2002	2003
Hospitalet de Llobregat, l'	1.506	2.082	1.398	1.490	1.985	2.116	2.112	2.747	4.182	4.973
Badalona	1.002	1.290	1.040	814	954	916	1.044	1.265	1.866	2.401
Santa Coloma de Gramenet	493	546	512	435	494	487	502	723	1.094	1.717
Sant Cugat del Vallès	1.206	1.537	1.190	1.575	2.006	1.647	1.592	1.728	1.375	1.524
Terrassa	415	465	463	466	630	658	779	786	1.051	1.394
Castelldefels	851	1.043	844	932	983	843	774	870	1.082	1.060
Sabadell	327	383	301	308	348	417	481	643	745	893
Cornellà de Llobregat	246	331	268	318	346	389	340	529	681	893
Montcada i Reixac	229	296	284	361	576	710	637	510	562	743
Mataró	160	244	191	205	306	313	301	347	397	693
Cerdanyola del Vallès	644	636	859	789	664	667	601	655	622	669
Rubí	328	434	445	444	546	577	548	655	633	663
Sant Boi de Llobregat	274	352	244	367	405	362	334	434	522	629
Vilanova i la Geltrú	312	354	352	316	385	378	475	445	592	605
Esplugues de Llobregat	322	378	250	216	318	358		527	599	600
Sitges	470	487	414	368	486	469	440	425	511	570
Gavà	315	298	363	277	238	291	279	510	488	543
Sant Adrià de Besòs	268	348	241	185	334	311	394	484	494	542
Viladecans	266	266	250	317	283	264	397	387	493	513
Sant Joan Despí	291	331	197	168	235	281	367	432	519	495
Ripollet	192	250	167	174	257	339	336	391	478	465
Prat de Llobregat, el	249	285	252	239	241	268	274	286	357	465
Premià de Mar	433	477	391	378	394	331	337	314	332	460
Mollet del Vallès	588	706	683	563	502	402	419	371	476	454
Sant Quirze del Vallès	176	183	182	195	257	265	200	165	244	425
Sant Feliu de Llobregat	134	164	108	173	365	488	444	399	340	391
Pineda de Mar	199	266	198	210	236	286	273	329	339	388
Santa Perpètua de Mogoda	299	218	280	332	280	316	268	331	405	354
Vilassar de Mar	420	544	439	472	535	335	285	354	362	341
Granollers	167	228	181	199	284	225	278	259	363	329
Sant Pere de Ribes	302	343	221	263	285	241	252	260	259	316
Cardedeu	142	172	140	140	191	177	190	174	284	307
Sant Just Desvern	228	236	214	147	215	195	173	197	258	296
Masnou, el	348	385	284	291	333	239	264	281	278	287
Sant Andreu de la Barca	150	204	156	161	251	294	177	272	335	285
Sant Vicenç dels Horts	107	165	137	138	137	182	116	165	154	268
Cubelles	180	216	167	148	235	168	191	224	301	260
Esparreguera	193	188	212	200	192	193	265	220	200	244
Vilafranca del Penedès	88	115	96	94	130	121	195	193	262	240
Manresa	76	71	63	65	72	97	118	179	211	240
Resta municipis província	8.401	8.745	7.026	7.453	8.784	9.073	8.682	9.423	10.097	11.040

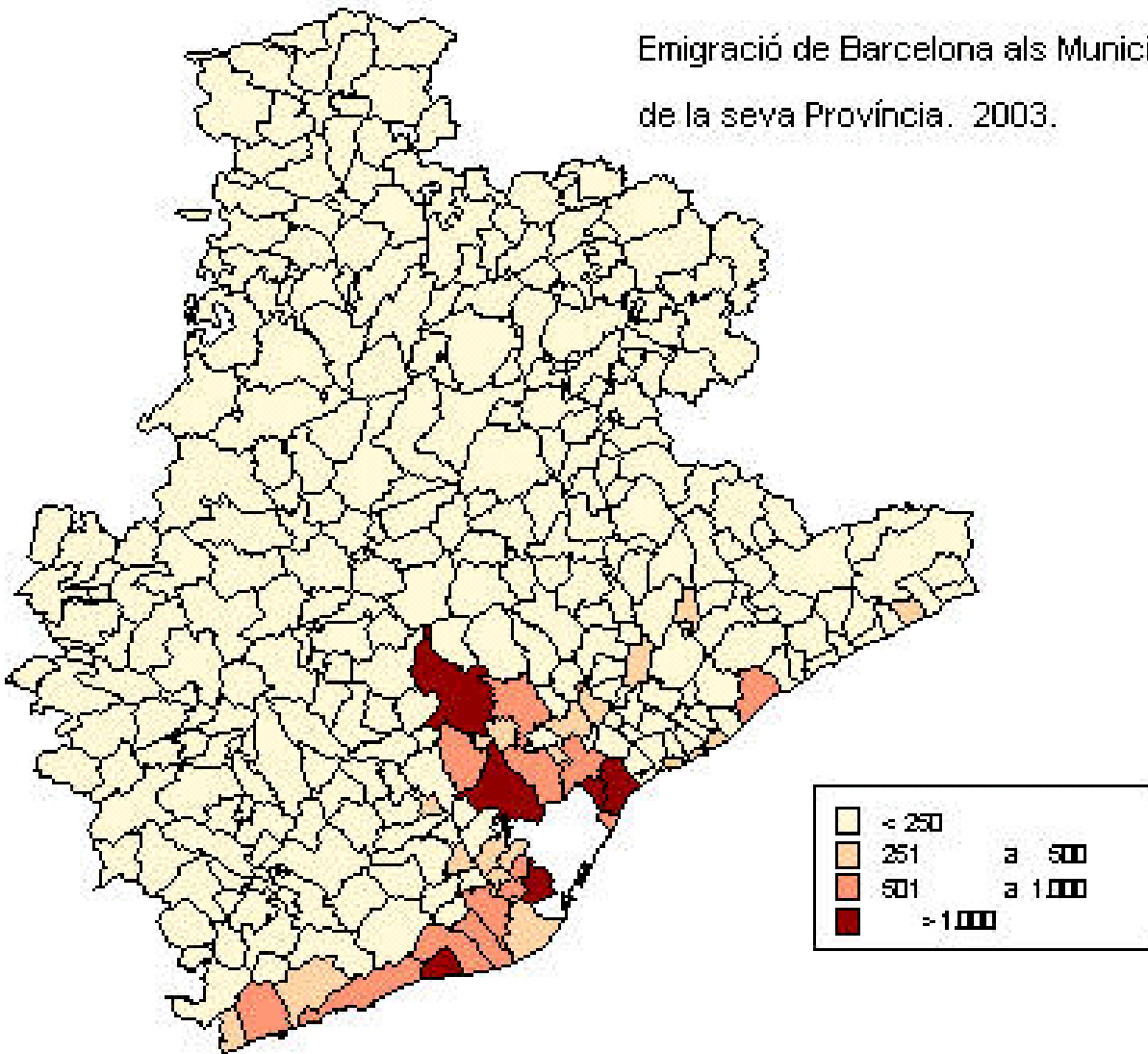
Nota: el rànking correspon a l'any 2003.

Font: Moviments demogràfics. Departament d'Estadística. Ajuntament de Barcelona.

Immigració a Barcelona dels Municipis
de la seva Província. 2003.



Emigració de Barcelona als Municipis
de la seva Província. 2003.



Annex

4. Annex

1. Rànkig de noms dels nadons de Barcelona. 2003

<i>Noms nens</i>		<i>Noms nenes</i>	
Marc	282	Maria/María	199
Pau	206	Paula	192
Àlex/Álex	202	Carla	166
Pol	185	Laia	160
David	178	Laura	149
Daniel	159	Alba	136
Joan	126	Anna	136
Alejandro	112	Júlia/Julia	135
Victor	108	Marta	132
Arnau	103	Andrea	131
Pablo	103	Lucia	124
Gerard	94	Clàudia/Claudia	123
Èric/Éric	89	Sara	104
Jordi	89	Ariadna	96
Jan	88	Marina	82
Oriol	87	Cristina	75
Adrià	82	Mireia	75
Sergi	81	Clara	74
Albert	80	Berta	73
Martí	77	Núria/Nuria	68
Guillem	74	Martina	65
Adrián	72	Mar	63
Joel	72	Ainhoa	62
Álvaro	68	Nerea	61
Carlos	66	Ana	58

Font: Moviments demogràfics. Departament d'Estadística. Ajuntament de Barcelona