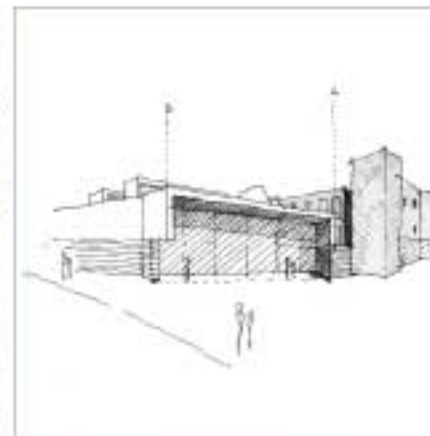




# Presentació de l'edifici del nou Centre de Coneixement i Recerca del Museu Picasso

Dossier de premsa  
17/02/2011

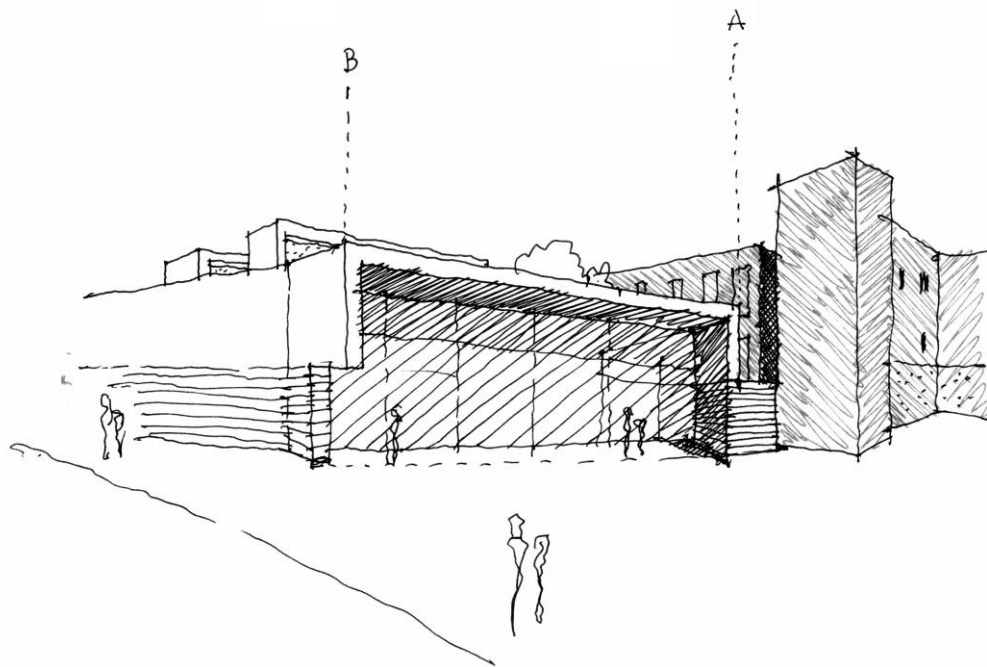


Ajuntament de Barcelona



**"SABARTÉS PENSABA SIEMPRE QUE EL MUSEO DE BARCELONA, DEBÍA TRANSFORMARSE EN EL PRIMER CENTRO DE ESTUDIOS E INVESTIGACIÓN PICASSIANA DEL MUNDO. AL TIEMPO QUE REUNÍA SUS OBRAS, DEBÍA CONTENER EL MEJOR MATERIAL PARA TRABAJO Y CONSULTA EN TORNO A SU PERSONALIDAD".**

Juan Gich, "Picasso y Barcelona", *Tele/Expres*, 28 de febrer de 1968



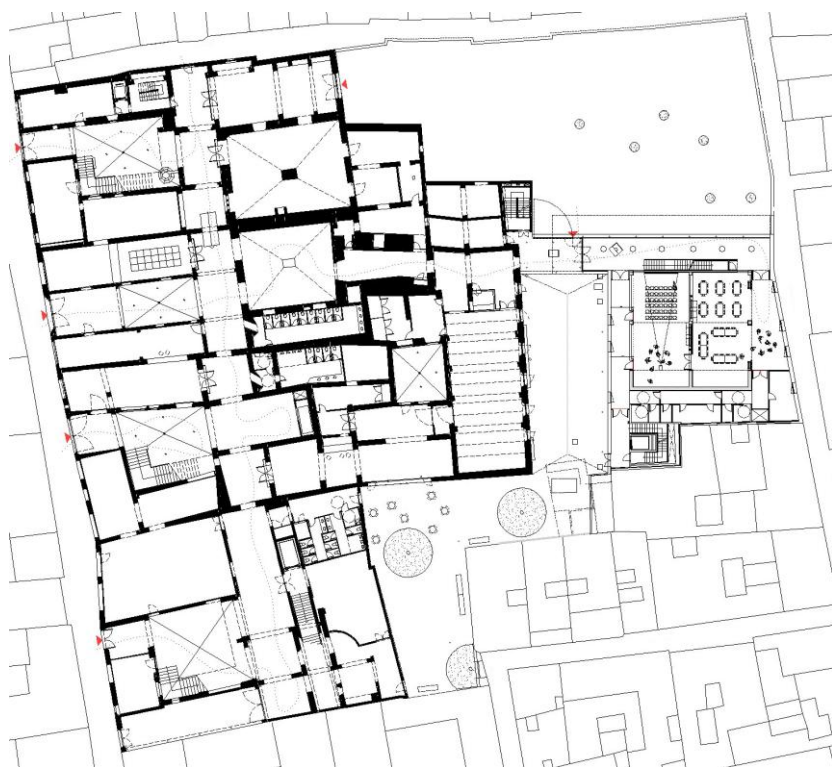
## EL PROJECTE DEL MUSEU: EL CENTRE DE CONEIXEMENT I RECERCA

L'edifici que ara es presenta serà la seu del nou Centre de Coneixement i Recerca del Museu Picasso de Barcelona que es constitueix amb la idea d'esdevenir un espai de referència, local i internacional, en l'estudi i la recerca de Picasso i el seu context artístic i social. Amb aquest objectiu, el Centre, s'estarà dotant de les eines i els àmbits necessaris per gestionar la documentació, el conjunt d'informacions, i d'aprenentatges teòrics i pràctics, així com les experiències i les vivències relatives a les línies estratègiques del Museu. Igualment, es concep con un espai dinàmic on promoure la investigació, la reflexió i el debat crític i, per tant, generar nous coneixements.

- El nou centre representa l'**aposta** del Museu pel coneixement i per l'educació en el sentit més ampli
- El nou edifici **permetrà ampliar i potenciar** els programes científics, educatius i de participació i proximitat del Museu, reforçant la idea d'una institució oberta al món i alhora estretament lligada al seu entorn més proper

Un cop li sigui lliurat l'edifici i tot l'equipament tècnic hagi estat instal·lat, s'anunciarà el desplegament de serveis, línies de treball i projectes relacionats amb aquest nou centre.





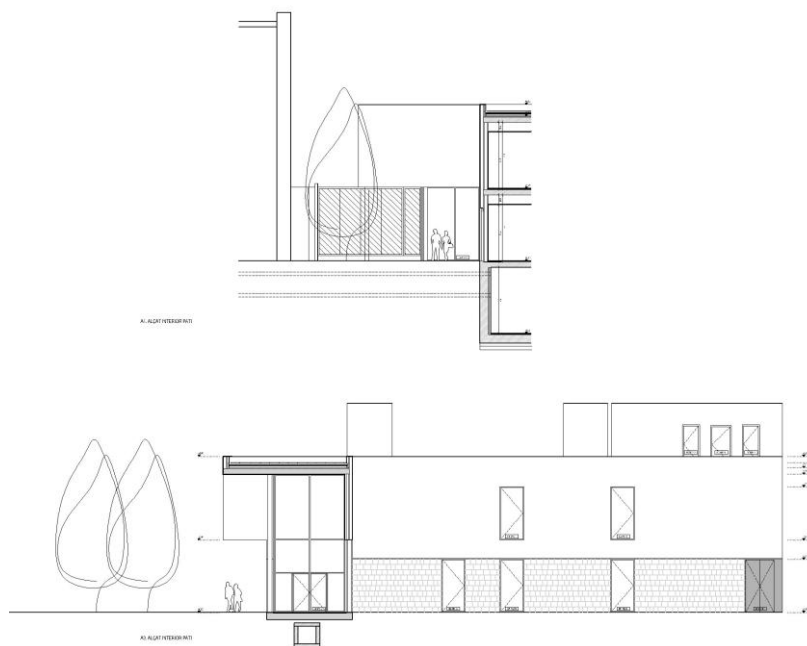
## ELS NOUS ESPAIS

Aquest edifici de nova planta, annex al conjunt històric del Museu i amb façana a la plaça de Jaume Sabartés i al carrer de Flassaders, es distribueix de la següent manera:

- La planta baixa s'estructura en 4 espais polivalents destinats al servei educatiu del Museu i a altres activitats de caire educatiu i científic (tallers, conferències, seminaris, màsters), així com les derivades de la col·laboració amb entitats i associacions del barri i de la ciutat en general. En cada un d'ells és possible obtenir les condicions desitjades d'acústica i foscort gràcies a un sistema de panells mòbils que possibiliten diferents graus de privacitat
- La primera planta acull la biblioteca, el centre de documentació i l'arxiu del Museu
- La planta soterrani allotja els espais habilitats per les instal·lacions, magatzems no artístics i els vestuaris i zona de descans del personal de les empreses externes

Es tracta, per tant, d'un espai no expositiu que acollirà les activitats d'estudi i divulgació de gran importància per a la projecció del Museu i que permetrà connectar-lo de manera més estreta amb el seu entorn.





## L'EDIFICI

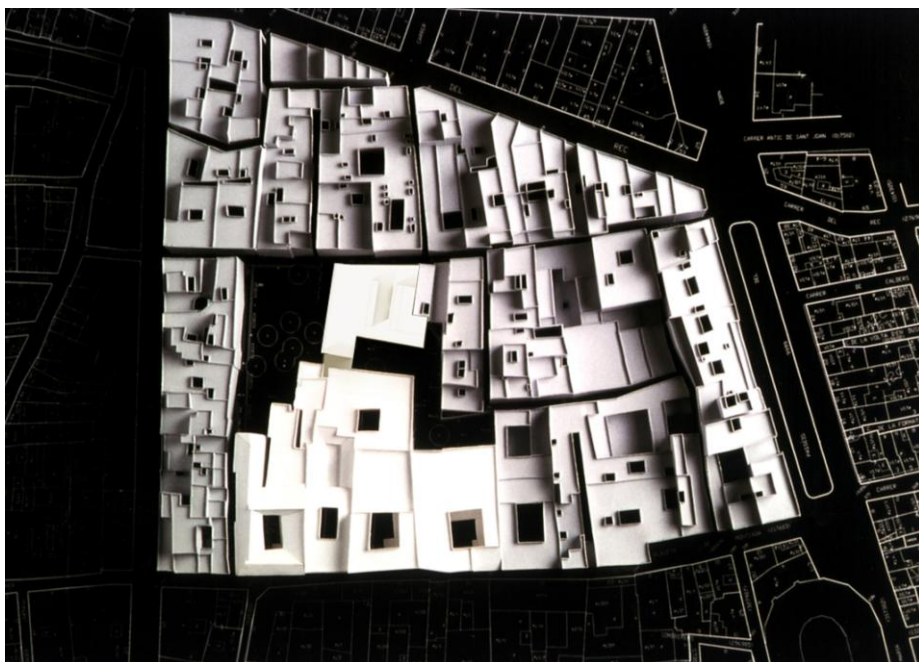
L'edifici està concebut com un contenidor organitzat per la presència d'una lluerna transversal que transporta la llum exterior a les plantes primera i baixa. Les línies originals d'aquesta peça estructurèn el conjunt: apareixen a la coberta i tenen el seu reflex en l'organització interior de l'edifici.

La façana principal a la plaça de Sabartés delimita un nou pla de composició, independent del conjunt de l'actual Museu però amb una relació estreta establerta per la proximitat. El gran vidre protegit per un voladís l'obre a la ciutat, relaciona l'interior de l'edifici amb l'espai exterior i fa possible la continuïtat visual entre el corredor exterior situat entre les dues edificacions del Museu –la històrica i la de nova planta– i la plaça, dissenyats de manera unitària.

Les altres dues façanes, la del carrer de Flassaders i la seva oposada, són més hermètiques en atenció al món privat creat en l'interior del volum. De totes maneres, les obertures, de mides iguals a les ja practicades en el Museu existent, permeten la visió i la relació amb l'exterior.

Dos materials asseguren la pervivència de l'edifici en aquest entorn urbà a la vegada que afegeixen complexitat a la seva visió: la pedra a la planta baixa i l'estuc a la superior.

Amb aquest nou edifici, la plaça de Jaume Sabartés es convertirà en el clàssic espai exterior imprescindible en museus de gran afluència de públic.



## EVOLUCIÓ EL PROJECTE ARQUITECTÒNIC DEL MUSEU PICASSO

Amb aquest nou edifici, el Museu assoleix la configuració d'acord amb els esquemes del pla arquitectònic global que es va traçar l'any 1978. L'ampliació del Museu Picasso, impulsada i finançada per l'Ajuntament de Barcelona, ha estat realitzada en fases successives per l'arquitecte Jordi Garcés.

El Museu Picasso de Barcelona ocupa, en la seva seu històrica, cinc grans casals o palaus dels s.XIII-XIV, amb una superfície total construïda de 11.500 m<sup>2</sup>. Amb la incorporació d'aquest edifici de nova planta, aquesta superfície passa a ser de més de 13.000 m<sup>2</sup>.

El conjunt d'edificis queda ara vertebrat pel traçat interior de dos carrers perpendiculars entre sí a la planta baixa. Aquest esquema bàsic de recorreguts queda plenament consolidat a l'establir-se un nou accés per la plaça Sabartés, que creua amb el corredor que uneix els cinc palaus del conjunt històric del Museu.

## Cronologia

**1963**

Inauguració del Museu Picasso amb el nom de Col·lecció Sabartés, que té com a seu el palau Aguilar (Montcada, 15).

**1970**

S'amplia el museu amb l'annexió del palau del Baró de Castellet (Montcada, 17).

**1981**

Annexió palau Meca (Montcada, 19).

**1999**

Nova ampliació del museu: s'habiliten la casa Mauri i el palau Finestres (Montcada, 21 i 23) com a espais per a les exposicions temporals.

**2003**

Remodelació i adaptació dels espais interiors de l'exposició permanent.

Les dues darreres intervencions de remodelació arquitectònica i museogràfica, completades el 1999 i el 2003, han suposat a grans trets:

- Creació de nous espais expositius amplis i sobris, amb presència de llum natural.
- L'articulació d'un bulevard transversal continuat dels cinc palaus, d'accés lliure al públic.
- Modernització de les instal·lacions i equipaments museogràfics.

**2009**

10 de juliol - Inici de les obres del nou edifici.

**2011**

Presentació del nou edifici, seu del Centre de Coneixement i Recerca del Museu Picasso (pl. Sabartés, 1).



## FITXA TÈCNICA

### EDIFICI ANNEX DEL MUSEU PICASSO

- Propietat: Ajuntament de Barcelona (Institut de Cultura de Barcelona ICUB)
- Operador: Foment de Ciutat Vella
- Arquitecte: Jordi Garcés
- Arquitecte Tècnic: Jordi Lleal i Felipe Barranco
- Coordinador Seguretat i Salut: Felipe Barranco
- Consultoria: Pere Pardina consultors
- Enginyeria: Grupo JG
- Empresa constructora: Obrascon, Huarte, Lain SA (OHL SA)
- Mobiliari: Kausa SA i Comercial Contel SA
- **Termini obres:** inici, 10 de juliol del 2009,  
final, 16 de febrer del 2011, 18 mesos

- **Quadre de superfícies:**

	Sup. Útil-m2	Sup.construida-m2
Planta soterrani	422,63	566,30
Planta baixa	503,21	579,99
Planta primera	397,83	464,47
Planta coberta	14,87	32,23
	<u>1.338,54</u>	<u>1.642,99</u>



L'edifici s'organitza fonamentalment en un nivell per sota de la rasant i en dos nivells per sobre de la cota d'accés.

La formalització del projecte d'arquitectura respon a l'ordenació de l'edifici en un únic volum de planta sensiblement quadrada que s'ajusta a les alineacions dels carrers i de la mitgera.

Els elements verticals de l'estructura són pilars metàl·lics en el perímetre, tipus HEB-120 i HEB-120 amb platabandes, disposats cada 3 metres aproximadament, i elements centrals de formigó: pilars de secció rectangular i un mur de 40 cm. de gruix en forma de E invertida. El mur de l'ascensor, de 15 cm. de gruix, també és portant i es resol amb formigó.



La totalitat dels forjats es resolen amb lloses massisses de formigó armat, majoritàriament de 30 cm. de cantell, on s'ha disposat un armat bàsic a dues cares d'un engraellat de  $1\varnothing 10$  C/15. En alguns trams de forjat, on la seva llum es redueix (badalot, tapa lluern i connexió amb edifici existent) la llosa s'ajusta i es resol amb un cantell de 20 cm.

La tria d'aquesta solució estructural respon a les següents consideracions:

- És una solució econòmica que no requereix personal excessivament especialitzat, i que es pot considerar com una tipologia "habitual".
- És adequada per a les llums existents en el projecte així com per les càrregues i sobrecàrregues del programa funcional.



## Materials

Tancaments: - Paret ceràmica de totxo perforat  
- Mur vidriat de doble alçada amb fusteria d'acer

Revestiments: - Pedra de 7cm. de gruix en planta baixa  
- Estuc sobre arrebossat en planta primera

Terrat amb paviment flotant de peces de formigó; paviment de peces de basalt en planta baixa i planta primera; i paviment de peces de terratzo a escala de servei i planta soterrani.

**Museu Picasso**

Dep. de premsa i comunicació

Tel. 932 563 021 / 26

[museupicasso\\_prensa@bcn.cat](mailto:museupicasso_prensa@bcn.cat)

**[www.museupicasso.bcn.cat](http://www.museupicasso.bcn.cat)**