

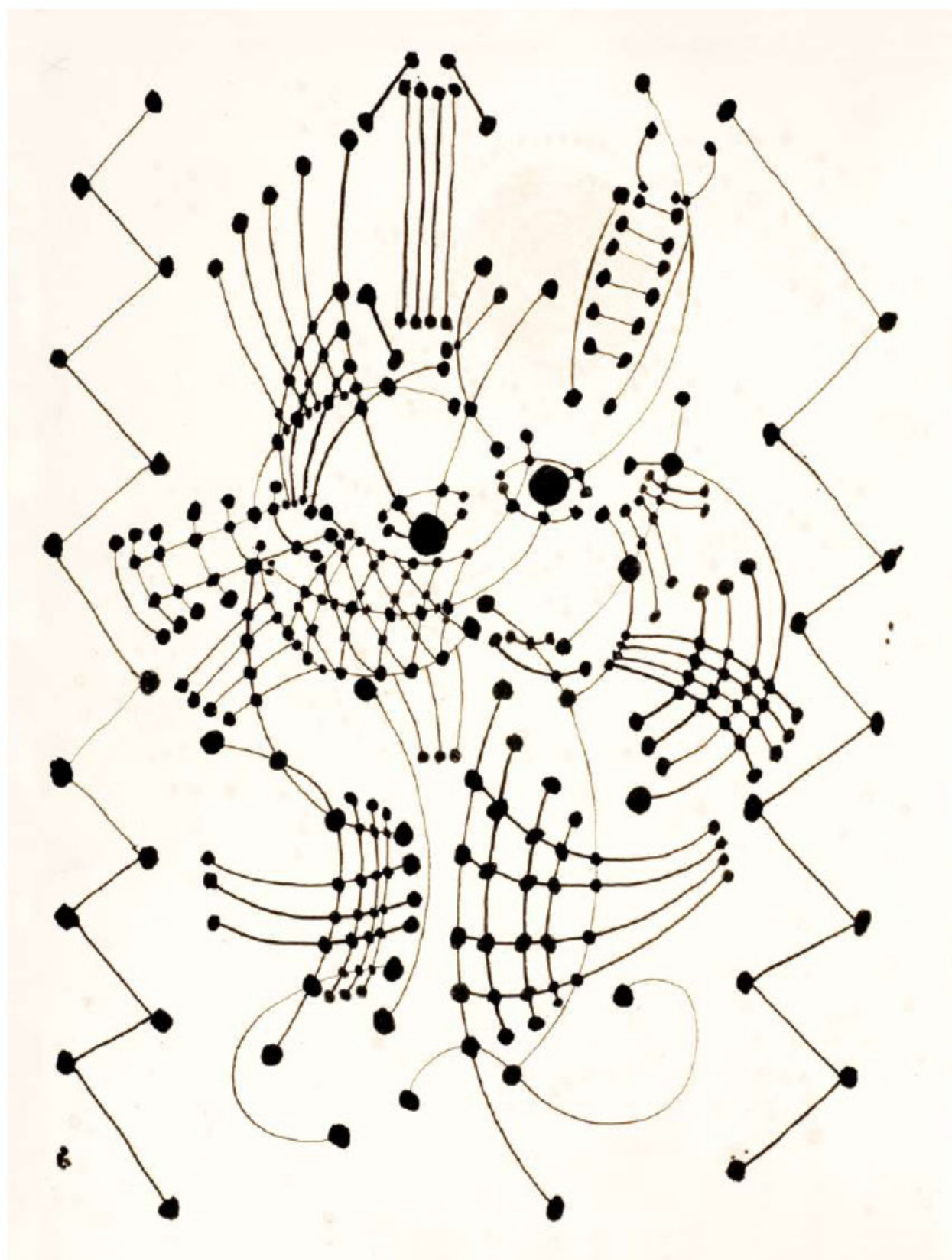
20/11/08

# OBJECTES VIUS

## Figura i natura morta en

# PICASSO

del 21/11/08 a l'1/3/09



Pablo Picasso, Estudi de guitarra, quadern de Chef-d'oeuvre inconnu de Baltazac núm.30 (pàg.37v), Juan-les-Pins, [estiu del] 1924, ploma i tinta xinesa sobre paper Arches, 31'5 x 27'5 cm. Musée national Picasso, París. © Photographie Béatrice Hatala. © Successió Pablo Picasso, VEGAP, Madrid 2008.



**OBJECTES VIUS**  
**Figura i natura morta en**  
**PICASSO**

**del 21/11/08 a l'1/3/09**

**RODA DE PREMSA**

20 de novembre de 2008, a les 12.00h

**INAUGURACIÓ**

20 de novembre de 2008, a les 19.30h

L'exposició estarà oberta al públic del 21 de novembre de 2008 a l'1 de març de 2009

Exposició organitzada pel Museu Picasso,  
Barcelona

**Museu Picasso**

Dep. de premsa i comunicació

Montcada 15 - 23

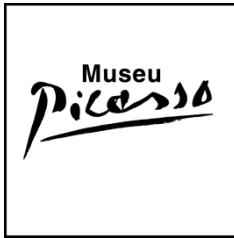
08003 Barcelona

Tel. 932 563 021 / 26

[museupicasso\\_prensa@bcn.cat](mailto:museupicasso_prensa@bcn.cat)



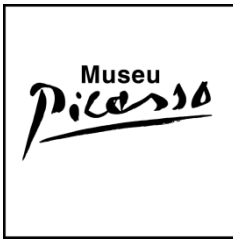
Ajuntament de Barcelona  
Institut de Cultura



## **SUMARI**

1. PRESENTACIÓ
2. CONCEPTE DE L'EXPOSICIÓ  
Christopher Green, comissari
3. DADES DE L'EXPOSICIÓ
4. RECORREGUT
5. ÀMBITS
6. OBRES COMENTADES
7. RELACIÓ D'OBRES EXPOSADES





## 1. PRESENTACIÓ

Un dels objectius principals del Museu Picasso de Barcelona és convertir el centre en un espai de referència en la recerca i generació de coneixement sobre Picasso. Sota el programa **Repensar Picasso**, el Museu ha agrupat diversos projectes per renovar els discursos tradicionals sobre l'artista tot fugint de les narracions de caràcter biogràfic o de les classificacions estilístiques per tal de cercar noves perspectives i alliberar-lo del pes dels tòpics.

En aquest marc de treball, **Christopher Green** – professor emèrit del Courtauld Institute of Art de Londres i comissari de l'exposició– ha acceptat la proposta del Museu de presentar a Barcelona aquest projecte que ens ofereix noves narratives sobre l'obra de l'artista, fruit de les darreres recerques d'aquest reconegut especialista.

### Objectes vius

Des del 1907, Picasso va obrir la seva obra a la metamorfosi. Es va dedicar cada cop més a convertir una cosa en una altra. Concretament, transformava figures en objectes i objectes en figures, o fins i tot creava objectes que també eren figures.

En aquesta exposició s'apleguen esbossos, estudis, gravats i pintures que mostren algunes de les maneres com es va materialitzar aquesta tendència en l'obra de Picasso durant el període cubista i entre el 1924 i els primers anys de la dècada del 1930, anys de relació i intercanvi amb els surrealistes.

L'exposició s'anomena **“Objectes vius”** perquè els intercanvis de Picasso entre figures i objectes animen el que és inanimat. Els caps són també guitarres, les natures mortes es converteixen en autòmats, i finalment, a les últimes sales, els objectes actuen com si fossin actors sobre l'escenari o es fan miques com víctimes indefenses d'un atac.



## **Christopher Green**

Comissari de l'exposició

Professor emèrit d'Història de l'Art al Courtauld Institute of Art, Londres. Entre les seves publicacions recents es troba *Picasso: Architecture and Vertigo* (New Haven i Londres, 2005). Ha estat comissari de diverses exposicions, entre les quals *Juan Gris* (Whitechapel Art Gallery, Londres, Staatsgalerie Stuttgart i Rijksmuseum Kröller-Müller, Otterlo, Holanda, 1992-93), i *Henri Rousseau: Jungles in Paris* (Tate Modern, Londres, Galeries nationales du Grand Palais, París i National Gallery, Washington D.C., 2006-07).

Pel que fa a les seves nombroses publicacions, des del Museu Picasso considerem important destacar *Cubism and Its Enemies* (1982), obra de referència absoluta pel que fa al moviment artístic en qüestió, i la monografia *Juan Gris* (1992), estudi fonamental sobre aquest pintor. En l'àmbit picassà va ser editor i coautor de *Picasso's Les Demoiselles d'Avignon* (2001), on ja plantejava una revisió crítica d'algunes de les tesis imperants. *Picasso: Architecture and Vertigo* (2005) –la seva darrera publicació al marge del catàleg d'aquesta exposició que ara presentem–, és un apassionant enfocament, enormement ric en implicacions, que creua l'obra de Picasso amb aspectes bàsics i centrals de *l'arquitectura* de la nostra societat. La importància d'aquest estudi i la seva enorme aportació a l'esforç per construir noves mirades sobre l'artista encara està per valorar.



## 2. CONCEPTE DE L'EXPOSICIÓ

Christopher Green, comissari

Des de fa temps, la metamorfosi —una cosa que es converteix en una altra— ha estat reconeguda com a fenomen fonamental en Picasso, tant en els seus processos creatius com en l'impacte que ha produït en la seva obra. Però s'ha estudiat molt menys la manera com la manipulació metamòrfica dels signes pictòrics li va permetre de moure's entre objectes vius i morts a mesura que inventava i transformava les seves idees. Fins ara no hi ha hagut cap exposició que s'hagi ocupat de l'oscil·lació entre allò animat i allò inanimat en l'obra picassiana: objectes que «viuen» i figures tan «mortes» com els objectes.

En un primer nivell, el que revela aquest enfocament és un cert alliberament enginyós i juganer de la imaginació, però en un pla més profund apareixen una sèrie de sensacions molt més potents i inquietants associades a la presència de la mort en la vida. La immanència de la mort, que ja era un factor irresistible en les pre-freudianes *Demoiselles d'Avignon*, va esdevenir cada cop més important en el Picasso de la dècada dels anys vint. Com mostra aquesta exposició, el clímax d'aquest procés va coincidir amb l'entrada de Picasso en els cercles surrealistes, amb els dissenys que va realitzar per al ballet *Mercur* (que el grup surrealista admirà en gran manera) i les magnífiques natures mortes de després, en les quals els objectes semblen actors a l'escenari o són trossejats com si fossin parts d'un cos

Aquesta exposició convida el visitant a fer un viatge per la imaginació de Picasso mitjançant una selecció acurada de diverses seqüències d'obres del pintor, en un equilibri entre allò viu i allò mort, sense permetre que ni la vida ni la mort assoleixin una victòria final i definitiva.





### 3. DADES DE L'EXPOSICIÓ

- Aquesta **exposició de tesi** s'emmarca en un dels programes centrals del Museu: **repensar Picasso**
- El comissari de la mostra –el reconegut especialista Christopher Green– ha acceptat la proposta del Museu Picasso de presentar a Barcelona aquest projecte que ofereix **noves perspectives** sobre l'obra de l'artista, a partir de les seves darreres recerques
- La mostra, d'un rigor extrem i de caràcter innovador en els seus plantejaments, presenta una selecció molt acurada de prop de **60 obres** – dibuixos, gravats i pintures– realitzades per Picasso entre els anys 1907 i 1933, entre les quals s'hi troben **4 de les magnífiques natures mortes** que l'artista va realitzar l'any 1924
- L'exposició permet, en un primer nivell de lectura, viatjar per la imaginació de Picasso i els seus processos creatius, i en un pla més profund, comprendre el dens rerefons d'idees i reflexions associades a la presència de la mort en vida subjacents en les seves obres
- Entre d'altres institucions i particulars, **han prestat obres** per a aquesta exposició centres com: Musée national d'Art moderne / Centre de création industrielle, Centre Georges Pompidou, París; The Detroit Institute of Fine Arts; Philadelphia Museum of Art; Museo Thyssen-Bornemisza, Madrid; Stedelijk Museum, Amsterdam; The Metropolitan Museum of Art, Nova York; Solomon R. Guggenheim Museum, Nova York; Museo Nacional Centro de Arte Reina Sofía, Madrid, i National Gallery of Ireland

Cal destacar els préstecs realitzats per col·leccions particulars d'arreu del món i, de manera especial, els realitzats per col·leccions privades de Barcelona i pels hereus de l'artista



- La mostra aplega **68 obres**, la major part de Picasso:
  - 49 pintures, entre elles 2 olis de Juan Gris
  - 9 dibuixos
  - 8 fotografies realitzades per Waléry
  - 1 gravat
  - 1 collage
  
- L'exposició ocupa la primera planta del palau Finestres, seu de les exposicions temporals, i s'estructura en **9 àmbits**
  
- El **programa d'activitats** a l'entorn de l'exposició inclou:
  - Conversa entre Christopher Green i Elisabeth Cowling  
 Data: 24 de febrer de 2009 (a confirmar)
  
  - Objectes vius. Figura i natura morta en Picasso vista per:  
 Diverses aproximacions transversals tot visitant l'exposició, amb la professora de literatura medieval, teoria de la literatura i literatura comparada, Victòria Cirlot, i el professor de filosofia Josep M Terricabras, entre d'altres  
 Dates: els dimecres de gener i el primer dimecres de febrer del 2009
  
  - Taller infantil a l'entorn de l'exposició: Objectes animats: Construeix titelles!  
 Per a nens de 6 a 12 anys  
 Dirigit per Eugenio Navarro (titellaire i director de "La Puntual"), amb la col·laboració de Jordina Salvany (Directora creativa d'Editorial)  
 Dates: els dissabtes de gener i el primer dissabte de febrer del 2009
  
  - Visites comentades gratuïtes a l'exposició:  
 Incloses en el preu de l'entrada (reserva prèvia necessària), per al públic individual

## **LLISTA DE PRESTADORS**

### **DINAMARCA**

Statens Museum for Kunst, Copenhagen

### **ESPANYA**

Colección Fundación Mapfre  
Fundación Almine y Bernard Ruiz-Picasso  
para el Arte  
Museo Nacional Centro de Arte Reina  
Sofía, Madrid  
Museo Picasso Málaga  
Museo Thyssen-Bornemisza, Madrid

### **ESTATS UNITS**

Col·lecció particular. Cortesia Richard Gray  
Gallery, Chicago  
The Detroit Institute of Fine Arts  
The Metropolitan Museum of Art, Nova  
York  
Philadelphia Museum of Art  
Solomon R. Guggenheim Museum, Nova  
York

### **FRANÇA**

Centre Georges Pompidou, París. Musée  
national d'Art moderne / Centre de création  
industrielle

D.A.F., Fonds Erik Satie en dipòsit a l'Imec  
Musée d'art moderne Lille Métropole,  
Villeneuve d'Ascq  
Musée national Picasso, París

### **GRAN BRETANYA**

Nahmad Collection

### **HOLANDA**

Stedelijk Museum, Amsterdam

### **IRLANDA**

National Gallery of Ireland

### **NORUEGA**

Henie Onstad Art Centre

### **SUÏSSA**

Galerie Beyeler, Basel  
Col·lecció Marina Picasso. Cortesia Galerie  
Jan Krugier & Cie., Ginebra

I tots aquells que han preferit restar en  
l'anonimat

<b>Títol:</b>	<i>Objectes vius. Figura i natura morta en Picasso</i>
<b>Data:</b>	Del 21 de novembre de 2008 a l'1 de març de 2009
<b>Roda de premsa:</b>	20 de novembre de 2008, a les 12.00 hores
<b>Inauguració:</b>	20 de novembre de 2008, a les 19.30 hores
<b>Lloc:</b>	Museu Picasso de Barcelona Montcada, 15 - 23 08003 Barcelona Tel. 932 563 000 Fax. 933 150 102 <a href="mailto:museupicasso@bcn.cat">museupicasso@bcn.cat</a>
<b>Horari:</b>	De dimarts a diumenge, de 10 a 20 hores Dilluns no festius, tancat
<b>Preu:</b>	Exposició: <b>5,80 €</b> . Entrada general (exposició temporal + col·lecció permanent): <b>9 €</b> . Condicions especials per a grups, menors de 16 anys, membres de l'ICOM, Targeta Rosa, estudiants, aturats, jubilats, passi d'acompanyant, famílies nombroses
<b>Nou Carnet del Museu Picasso:</b>	Accés directe i il·limitat a la col·lecció i a les exposicions del Museu durant dotze mesos (a partir del moment de la compra) per <b>10 €</b> individual / <b>15 €</b> familiar
<b>Organitza:</b>	Museu Picasso, Barcelona
<b>Superfície:</b>	L'exposició ocupa la primera planta del palau Finestres
<b>Catàleg:</b>	Editat en català i castellà (propera aparició de l'edició en anglès a càrrec de Thames&Hudson). Autors: Christopher Green i J.F. Yvars. 191 pàgines amb il·lustracions a color. Editat pel Museu Picasso (ICUB) / Editora: Marta Jové / Projecte gràfic del catàleg i maqueta: Andrés Mengs.
<b>Obres:</b>	49 pintures, 9 dibuixos, 8 fotografies, 1 gravat i 1 collage, procedents de museus i col·leccions particulars d'arreu del món

**[www.museupicasso.bcn.cat](http://www.museupicasso.bcn.cat)**

## **CRÈDITS DE L'EXPOSICIÓ**

**ORGANITZACIÓ I PRODUCCIÓ:**  
MUSEU PICASSO, BARCELONA

**DIRECTOR:**  
PEPE SERRA

**COMISSARI:**  
CHRISTOPHER GREEN

**COORDINACIÓ:**  
MONTSERRAT TORRAS I SÒNIA VILLEGAS

**RECERCA:**  
MONTSERRAT TORRAS

**CONSERVACIÓ PREVENTIVA:**  
REYES JIMÉNEZ I ANNA VÉLEZ

**REGISTRE:**  
MONTSERRAT TORRAS I ANNA FÀBREGAS

**PREMSA I COMUNICACIÓ:**  
MANEL BAENA I ANNA BRU DE SALA

**CATÀLEG:**  
MARTA JOVÉ

**DISSENY DEL MUNTATGE:**  
ANA ALCUBIERRE

**MUNTATGE:**  
MANTEROLA

**IL·LUMINACIÓ:**  
MARIA DOMÈNECH

**GRAFISME:**  
ÀLEX DOBAÑO

**AUDIOVISUAL:**  
EMBLEMA ESPAIS AUDIOVISUALS

**DISSENY GRÀFIC DE LA CAMPANYA DE  
COMUNICACIÓ:**  
LAS DOS EN PUNTO

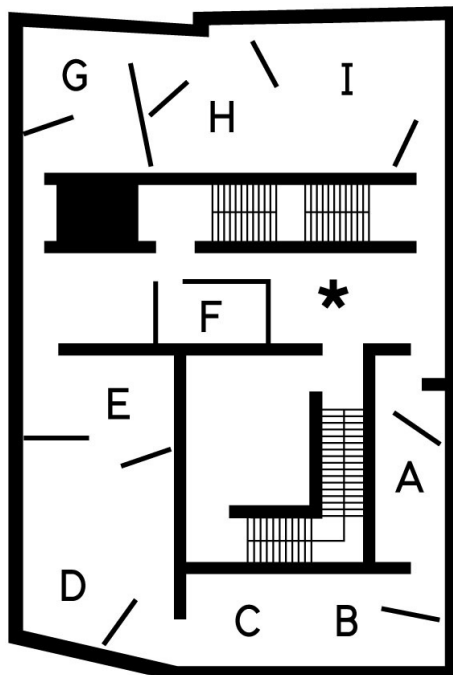


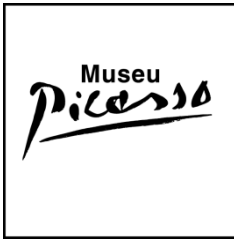
#### 4. RECORREGUT

L'exposició ocupa la primera planta del palau Finestres i s'estructura en **9 àmbits**:

- Àmbit A** Arbre/figura (1907-1908)
- Àmbit B** Transformacions I (1913-1914)
- Àmbit C** Transformacions II (1915-1916)
- Àmbit D** Transformacions III (1917-1920)
- Àmbit E** La repetició de motius
- Àmbit F** Els quaderns de dibuix de Picasso de 1924 i 1925
- Àmbit G** El ballet *Mercure* (1924)
- Àmbit H** El teatre de la natura morta
- Àmbit I** Objectes monstruosos

\* Espai de lectura. Consulta del catàleg





## 5. ÀMBITS

### Àmbit A: Arbres/figura (1907-1908)

L'any 1907, mentre pintava *Les Demoiselles d'Avignon*, Picasso va realitzar estudis fluides d'arbres dins de paisatges. Els ritmes lineals que s'hi desenvolupen gairebé es podrien intercanviar amb els que es desenvolupen en una sèrie d'estudis de figures que donarien lloc a teles més grans en el període 1907-1908. Els arbres es poden convertir en cossos.



### Àmbit B: Transformacions I (1913-1914)

Entre 1912 i 1913, Picasso inventa un vocabulari pictòric nou i simple. Els signes utilitzats per representar instruments musicals i els caps s'intercanvien ara tan fàcilment que es pot apreciar clarament que els caps són en ple procés de convertir-se en instruments musicals o de deixar de ser-ho (la doble corba de la caixa de ressonància de la guitarra és un motiu recurrent, i de vegades també apareix l'obertura acústica).

### Àmbit C: Transformacions II (1915-1916)

L'any 1915, Picasso va pintar una sèrie d'aquarel·les i guaixos que representaven natures mortes. En algunes d'aquestes natures mortes, fruïteres amb el coll llarg esdevenen caps, en unes disposicions on clarinets i mànecs d'instruments de corda sorgeixen del tauler com extremitats gesticulants. El mateix any, va pintar un *Arlequí* monumental però sense volum, amb un coll llarg i un cap circular diminut que retrobem en una natura morta més íntima com el coll i el tap d'una ampolla d'Anís del Mono. Els rombes de l'ampolla recorden el vestit de l'arlequí, i l'arlequí-ampolla i la seva ombra grisa abandonen la verticalitat gronxant-se com si fossin una parella de ball.



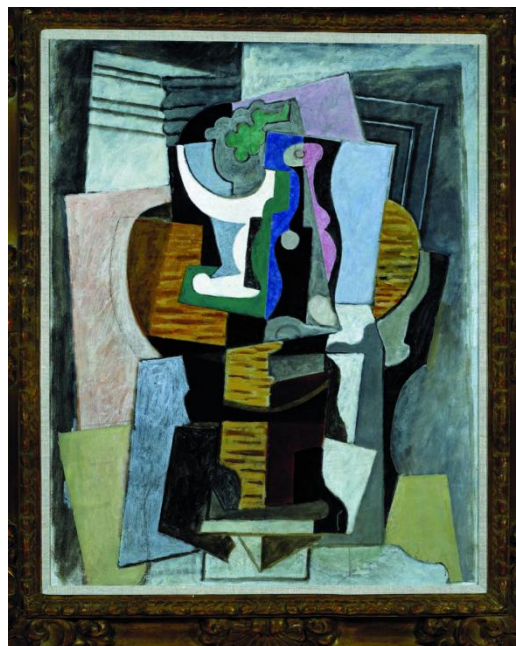
(Imatge disponible per a premsa)



(Imatge disponible per a premsa)

### Àmbit D: Transformacions III (1917-1920)

Entre els mesos de febrer i maig del 1917, a Roma i després a París, Picasso va dissenyar el vestuari i els decorats del ballet *Parade*. Al juny va venir a Barcelona amb els Ballets Russos de Diaghilev i s'hi va quedar sis mesos. El mànager americà i el francès que va dissenyar per a *Parade* són part del decorat. Són més objectes animats que personatges disfressats, com les figures cubistes que va pintar a Barcelona i quan va tornar a París. Cap al 1917, la natura morta amb vetllador ja havia aparegut en l'obra de Picasso. El seu atractiu era la facilitat amb la qual objectes, taulers i potes de taules es podien veure com figures, com mobiliari viu. Cap al 1920, Picasso tornava recurrentment a la natura morta amb vetllador, treballant amb diverses tècniques per produir diverses variacions i, sovint, animant les natures mortes de manera que es convertissin en alegres músics.



### **Àmbit E: La repetició de motius**

La simplificació dels signes va comportar que en l'obra de Picasso la representació d'objectes i la repetició de motius arribessin gairebé a confondre's. Això va donar lloc, l'any 1922, a una sèrie de natures mortes en les quals s'insisteix en la utilització recurrent de motius amb combinacions de ratlles i quadres. En aquestes dues obres s'explora l'espai tot cercant variacions en què es repeteixen elements i, fins i tot, grups de signes, i es juga amb el llindar entre l'abstracció i la representació on els signes s'abstreuen gairebé fins més enllà de la llegibilitat. Picasso va desenvolupar tot això l'any 1924 amb llargues sèries de dibuixos, la majoria en quaderns, en els quals utilitzava quasi exclusivament punts i línies. En aquests dibuixos, imitant conscientment els diagrames de les constel·lacions, ens convida a veure-hi figures i objectes.



(Imatge disponible per a premsa)

### **Juan Gris i les rimes visuals**

Juan Gris es va relacionar amb Picasso almenys des del 1911. Era el més jove en una relació d'amistat marcada pel respecte mutu. Per a la capacitat de tots dos artistes de convertir una cosa en una altra en les seves obres va ser fonamental el descobriment de les rimes: signes utilitzats per representar una cosa tan estretament emparentats amb els d'una altra que constitueixen l'equivalent visual de les rimes en poesia. Gris va ser qui va portar la rima més lluny, i per aquest motiu se n'han inclòs dues obres que estan cohesionades per rimes visuals: un cap que rima amb un bol o una copa, i una guitarra que rima amb una fruitera amb raïm.

## Àmbit F: Els quaderns de dibuix de Picasso de 1924 i 1925

En aquest espai es mostren imatges digitalitzades de quaderns de dibuix que Picasso va omplir entre 1924 i 1925. Es tracta d'una reduïda mostra dels quaderns de dibuix d'aquells anys, que té com a objectiu mostrar les transformacions que s'obrien a la seva imaginació mentre dibuixava.

En un grup d'esbossos, Picasso va utilitzar tan sols una tècnica molt simple de punts i línies, que havia agafat dels diagrames de les constel·lacions.

Un segon grup són idees per als *tableaux* del ballet *Mercure: Nit* –una figura reclinada sota un cel estelat– i *Les Tres Gràcies*. Aquests esbossos tenen relació amb natures mortes que va pintar aquell estiu.

En els esbossos del tercer grup Picasso prova diferents combinacions d'objectes en natures mortes mentre pinta les natures mortes de 1924 i 1925.

Un quart grup està format per esbossos per al teló del ballet *Mercure*, que es va portar a escena el juny del 1924 i es va convertir en el trampolí teatral per a noves natures mortes. Passant d'un dibuix a un altre, Picasso transforma una natura morta amb vetllador en un Pierrot que canta.



(Imatge disponible per a premsa)



(Imatge disponible per a premsa)

### Àmbit G: El ballet *Mercur* (1924)

Els tretze *tableaux* que Picasso va crear per al ballet *Mercur* van ser la seva resposta a la petició del comte Étienne de Beaumont: que treballés lliurement amb l'“alfabet” dels déus, els humans i les bèsties, procedents de la mitologia grega i romana. El ballet, amb música d'Erik Satie i il·luminació de Loie Fuller, es va representar en un teatre de varietats de Montmartre, el Théâtre de la Cigale. Muntatges inestables es combinaven amb les “postures plàstiques” dels actors en una sèrie d'escenes que no superaven el minut de durada. El ballet començava amb una dona adormida que es despertava en una nit estelada; més tard, Mercuri robava les perles de les tres Gràcies i era perseguit per un Cèrber enfurismat, i al final tot acabava amb una bacanal caòtica. Els surrealistes van acollir la producció amb elogis per a Picasso.

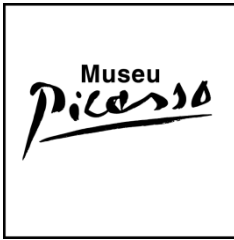
### Àmbit H: El teatre de la natura morta

De manera simultània a la seva obra per al ballet *Mercur*, i després, a Juan-les-Pins, a la vora del Mediterrani, Picasso va pintar una sèrie de natures mortes en què es presenta un reduït elenc d'objectes (instruments musicals, ampolles i bols) com actors sobre taules que recorden un escenari, sovint amb l'exterior com a teló de fons. Les relacions entre els objectes esdevenen eloqüents, fins i tot provocatives des del punt de vista eròtic.



### **Àmbit I: Objectes monstruosos**

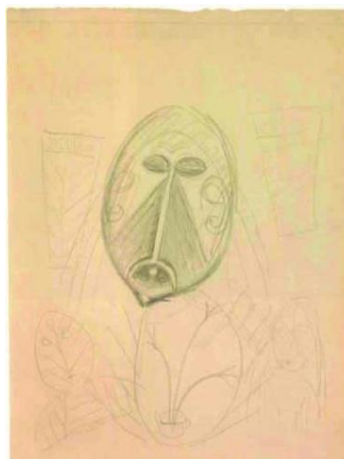
En el període 1924-1926, Picasso va recórrer cada cop més al tema de la natura morta per introduir un erotisme més violent en la seva pintura, tot dotant de forma orgànica els objectes i disposant-los com a parts del cos, que ell tallava marcant les seves línies a la pintura fresca. Aquestes natures mortes acompanyaven l'erotisme violent de quadres amb figures on es relacionen de manera explícita l'amor i la mort.



## 5. OBRES COMENTADES

*Full d'estudis: cares, 1907 i Tres banyistes, 1924*  
(Hall de l'exposició)

Aquests dos dibuixos podrien resumir el viatge que va emprendre Picasso entre l'any 1907 i mitjan dècada del 1920. En el primer dibuix, Picasso descobreix que les cares i les fulles són intercanviables, com si totes creixessin de la mateixa manera sota el sol. A *Tres banyistes* (1924) incorpora un signe que representa el sol sobre el cos de la banyista que està ajaguda a la dreta, com si el sol i el sexe de la banyista es poguessin intercanviar. En el primer dibuix, Picasso veu com una cosa es pot anar convertint en una altra mentre dibuixa. Al segon, el sol se sexualitza, i s'obre, així, el camí cap a una nova imatgeria eròtica.



*Instrumentes musicals, calavera, 1914 i Natura morta amb crani, 1913*  
(Àmbits B i C de l'exposició)

Aquesta és l'única obra cubista que va pintar Picasso abans de la guerra de 1914-1918, en què vius i morts es troben cara a cara, en la tradició del *memento mori*. La va pintar mentre feia un gravat que es va utilitzar per il·lustrar l'obra de Max Jacob *Le Siège de Jérusalem*, tot i que la imatge tan sols té una relació vaga amb el text de Jacob. Al quadre, la guitarra de l'esquerra també és una paleta; la vida creativa, en forma de música i pintura, s'enfronta, doncs, amb el crani, el símbol de la mort. El forat del pany pot fer referència a la clau de Jerusalem, una imatge associada amb la mort en l'obra de Jacob.



*Arlequí amb un mirall, 1923*  
(Àmbit G de l'exposició)

De jove, Picasso s'autoretratava com a Arlequí. Aquí es projecta en un jove saltimbanqui que es col·loca el barret d'Arlequí. Aquest personatge s'associa tradicionalment amb els ardots i la dissimulació, i cap al 1923 podia representar les transformacions del cubisme. És una figura que també s'ha relacionat tradicionalment amb Mercuri, el missatger dels déus i el farsant del món clàssic. L'any 1924, Mercuri era el personatge que relacionava els tretze *tableaux* del ballet *Mercur*, que Picasso va crear per al comte Étienne de Beaumont. Arlequí, juntament amb Pierrot, presentava el ballet al teló que Picasso havia dissenyat per a l'obra.



## De Mercure a la natura morta

*Natura morta amb guitarra, Natura morta: fruitera i guitarra i Natura morta amb mandolina damunt d'una taula, 1924*  
(Àmbit H de l'exposició)

Els simples dibuixos d'estels d'aquest quadre el relacionen amb la nit estelada amb què s'obria el ballet *Mercure*, on una dona que dorm es desperta en plena nit. La relació és més clara en alguns dels estudis per a l'obra, en els quals la guitarra està reclinada, com la dona, sobre una taula col·locada en una posició molt semblant a la del llit de l'escena del ballet, com si estigués en un escenari amb un teló de fons cobert de dibuixos d'estels.



(Imatge disponible per a premsa)

*Natura morta: pipa, vas i antifaç, 1918 i Cares sobre fons blau, 1926*  
(Àmbit H de l'exposició)

La manera com el que és viu i el que és mort es fusionen en la pintura de Picasso canvia molt, respecte del cubisme tardà del 1918, a partir del contacte del pintor amb els surrealistes. Aquesta natura morta del 1918 és un got i una pipa, i alhora el cap d'un fumador de pipa. L'intercanvi d'identitats ens remet a un tema seriós, però també a un motiu còmic. En el quadre d'uns caps del 1926 es fonen dos caps en un petó dins d'una forma que els enclou, que pot ser un gerro o un bol. L'intercanvi d'identitats ha adquirit una càrrega eròtica: els ulls podrien ser boques o sexes.

### Objectes que creixen

*Gerra i fruitera, 1931*  
(Àmbit I de l'exposició)

El 1931, Picasso va pintar un grup de natures mortes amb uns ritmes lineals curvilinis que tenen la força dels cossos vius i del creixement de les plantes. En alguna ocasió es fonen amb les arrels i les fulles de les plantes. S'han relacionat amb la seva jove amant Marie-Thérèse Walter, i, per tant, amb el triomf –breu, si més no– de l'amor sobre el temor a la mort.





## 6. RELACIÓ D'OBRES EXPOSADES

### Hall:

#### Relació d'obres

##### **1. Pablo Picasso**

*Full d'estudis: Cares*

1907

Llapis sobre paper

Musée national Picasso, París

##### **2. Pablo Picasso**

*Tres banyistes*

23 de juliol del 1924

Tinta violeta sobre paper

Musée national Picasso, París

### Àmbit A: Arbres/ figura 1907-1908

#### Relació d'obres

##### **1. Pablo Picasso**

*Arbre*

1907

Aquarel·la sobre paper

Col·lecció particular

##### **2. Pablo Picasso**

Paisatge relacionat amb *Els segadors*

París, primavera-estiu del 1907

Aquarel·la sobre paper

Col·lecció particular

##### **3. Pablo Picasso**

Paisatge relacionat amb *Els segadors*

Primavera del 1908

Aquarel·la sobre paper

Col·lecció particular

##### **4. Pablo Picasso**

*L'ofrena*

París, 1908

Guaix sobre paper cartró amb imprimació blanca

Museu Picasso, Barcelona



## Àmbits B / C: Transformacions I, 1913-1914 / Transformacions II, 1915-1916

### Relació d'obres

#### **1. Pablo Picasso**

*Cap de noia*  
1913  
Oli sobre tela  
Centre Georges Pompidou, París  
Musée national d'Art moderne / Centre de création industrielle  
Donació Henri Laugier 1963

#### **2. Pablo Picasso**

*Cap*  
París, 1913  
Carbonet i collage sobre paper  
Museu Picasso, Barcelona

#### **3. Pablo Picasso**

*Instruments de música, calavera*  
1914  
Oli sobre tela  
Musée d'art moderne Lille Métropole,  
Villeneuve d'Ascq  
Donació Geneviève i Jean Masurel

#### **4. Pablo Picasso**

*Natura morta amb crani*  
París, 1913  
Punta seca sobre coure  
Pertanyent al llibre de Max Jacob, *Le Siège de Jérusalem. Grande tentation céleste de Saint Matorel*  
Museu Picasso, Barcelona

#### **5. Pablo Picasso**

*Natura morta amb botella de Bass*  
1913  
Llapis i aquarel·la sobre paper  
Centre Georges Pompidou, París  
Musée national d'Art moderne / Centre de création industrielle  
Donació Marie Cuttoli 1963

#### **6. Pablo Picasso**

*Botella d'Anís del Mono, vas de vi i naip*  
1915  
Oli sobre tela  
The Detroit Institute of Fine Arts, Llegat de Robert H. Tannahill  
70.192

#### **7. Pablo Picasso**

*Natura morta amb porta, guitarra i botelles*  
1916  
Oli sobre tela  
Statens Museum for Kunst, Copenhaguen

#### **8. Pablo Picasso**

*Natura morta amb naips i préssecs*  
Avinyó, 1914  
Aquarel·la, carbonet i llapis sobre paper  
Ingres  
Galerie Beyeler, Basilea

#### **9. Pablo Picasso**

*Home assegut en una butaca*  
[1916]  
Llapis i aquarel·la sobre paper  
Col·lecció particular. Cortesia de la Fundación Almine y Bernard Ruiz-Picasso para el Arte

#### **10. Pablo Picasso**

*Instruments de música damunt d'una taula*  
(anvers i revers)  
París, 1915  
Carbonet sobre paper  
Col·lecció particular

#### **11. Pablo Picasso**

*Guitarra, clarinet i fruitera*  
París, 1915  
Carbonet i aquarel·la sobre paper  
Col·lecció particular

#### **12. Pablo Picasso**

*Instruments de música damunt d'una taula*  
París, 1915  
Carbonet i aquarel·la sobre paper  
Col·lecció particular

#### **13. Pablo Picasso**

*Instruments de música damunt d'una taula*  
París, 1915  
Llapis i aquarel·la sobre paper  
Col·lecció particular

#### **14. Pablo Picasso**

*Instrumentes de música i fruitera damunt d'una taula*  
[Estiu del 1915]  
Llapis i aquarel·la sobre paper

Col·lecció particular. Cortesia Fundació Almire y Bernard Ruiz-Picasso para el Arte

## **Àmbit D: Transformacions III, 1917-1920**

### Relació d'obres

#### **1. Pablo Picasso**

*Estudi per al decorat i el vestit del mànager*  
Roma, 1917  
Llapis de grafit  
Musée national Picasso, París

#### **2. Pablo Picasso**

*Estudi per a un mànager i un porc*  
Roma, 1917  
Llapis de grafit  
Musée national Picasso, París

#### **3. Pablo Picasso**

*Estudi per a un mànager*  
Roma, 1917  
Llapis de grafit  
Musée national Picasso, París

#### **4. Pablo Picasso**

*Arlequí i Pulcinella*  
1920  
Trep sobre paper  
Colección Fundación Mapfre

#### **5. Pablo Picasso**

*Fruitera*  
Barcelona, 1917  
Oli sobre tela  
Museu Picasso, Barcelona

#### **6. Pablo Picasso**

*Natura morta amb guitarra*  
París, 24 d'abril del 1920  
Guaix, llapis i tinta sobre paper verjurat  
Museo Picasso Málaga

#### **7. Pablo Picasso**

*Natura morta amb guitarra*  
París, 25 d'abril del 1920  
Guaix, llapis i tinta sobre paper verjurat

Museo Picasso Málaga

#### **8. Pablo Picasso**

*Personatge amb guitarra*  
1920  
Guaix sobre paper  
Col·lecció particular

#### **9. Pablo Picasso**

*El violoncel·lista*  
1920  
Guaix i pastel sobre paper  
Col·lecció particular

#### **10. Pablo Picasso**

*Personatge amb fruitera*  
Barcelona, 1917  
Oli sobre tela  
Museu Picasso, Barcelona

#### **11. Pablo Picasso**

*Fruitera i botella damunt d'un vetllador*  
1920  
Oli sobre tela  
Col·lecció particular. Cortesia de la Richard Gray Gallery

#### **12. Pablo Picasso**

*Dona en una butaca*  
Barcelona, 1917  
Oli sobre tela  
Museu Picasso, Barcelona

#### **13. Pablo Picasso**

*Dona asseguda en una butaca vermella*  
Montrouge, 1917  
Oli sobre tela  
Col·lecció particular

## Àmbit E: La repetició de motius

### Relació d'obres

#### **1. Pablo Picasso**

*Natura morta amb guitarra damunt d'un vetllador*  
18 d'abril del 1922  
Oli sobre fusta  
Museo Picasso Málaga

#### **2. Pablo Picasso**

*Natura morta amb copa i paquet de tabac*  
1922  
Oli sobre tela  
Philadelphia Museum of Art, A. E. Gallatin Collection, 1952  
Inv. 1952-61-97

#### **3. Pablo Picasso**

*Composició amb ratllades negres*  
[Dinard, estiu del 1922]  
Oli sobre tela  
Col·lecció particular. Cortesia de la Fundación Almine y Bernard Ruiz-Picasso para el Arte

#### **4. Pablo Picasso**

*Fruitera i paquet de tabac*  
1922  
Oli sobre tela  
Col·lecció particular

#### **5. Pablo Picasso**

*Natura morta amb copa*  
1922  
Oli sobre tela  
Col·lecció particular

#### **6. Pablo Picasso**

*Copa i paquet de tabac*  
1924  
Oli sobre tela  
Museu Picasso, Barcelona

#### **7. Pablo Picasso**

*Guitarra, escaires i tes*  
París, 1925  
Carbonet i tinta sobre paper  
Col·lecció particular

#### **8. Pablo Picasso**

*Guitarra*  
Juan-les-Pins, 1924  
Llapis i tinta xinesa sobre paper  
Musée national Picasso, París

#### **9. Pablo Picasso**

*Botella, guitarra i fruitera*  
1922  
Oli sobre tela  
Nahmad Collection

## Juan Gris i les Rimes Visuals

#### **1. Juan Gris**

*Guitarra i fruitera*  
1919  
Oli sobre tela  
Henie Onstad Art Centre

#### **2. Juan Gris**

*Pierrot*  
1921  
Oli sobre tela  
National Gallery of Ireland

## Àmbit F: Els quaderns de dibuix de Picasso de 1924 i 1925

### Relació d'obres

#### **1. Pablo Picasso**

*Quadern de Mercure núm. 27*  
París, 1924  
Llapis de grafit sobre paper verjurat

27 x 21 cm  
MP 1990-104  
Musée national Picasso, París

## Àmbit G: El ballet *Mercure* (1924)

### Relació d'obres

#### 1. Pablo Picasso

*Guitarra damunt d'una taula davant d'una finestra*

1919

Aquarel·la sobre paper

Col·lecció particular

#### 2. Pablo Picasso

*Natura morta amb guitarra*

París, novembre del 1920

Carbonet i llapis sobre paper

Col·lecció particular. M.B. Itàlia

#### 3. Pablo Picasso

*Vetllador i guitarra*

1920

Guaix sobre paper

Col·lecció Marina Picasso. Cortesia de la

Galerie Jan Krugier & Cie, Ginebra

#### 4. Waléry

*La nit*

Juny del 1924

Fotografia d'escena de *Mercure*

D.A.F., Fons Erik Satie, en dipòsit a l'Imec

#### 5. Waléry

*El rapte de Prosèrpina*

Juny del 1924

Fotografies d'escena de *Mercure*

D.A.F., Fons Erik Satie, en dipòsit a l'Imec

#### 6. Waléry

*El bany de les Gràcies*

Juny del 1924

Fotografies d'escena de *Mercure*

D.A.F., Fons Erik Satie, en dipòsit a l'Imec

#### 7. Waléry

*La dansa de les Gràcies i Cèrber*

Juny del 1924

Fotografies d'escena de *Mercure*

D.A.F., Fons Erik Satie, en dipòsit a l'Imec

#### 8. Waléry

*Apol·lo i Venus*

Juny del 1924

Fotografies d'escena de *Mercure*

D.A.F., Fons Erik Satie, en dipòsit a l'Imec

#### 9. Waléry

*Els signes del zodíac*

Juny del 1924

Fotografies d'escena de *Mercure*

D.A.F., Fons Erik Satie, en dipòsit a l'Imec

#### 10. Waléry

*Mercuri mata a Apol·lo i el reviu*

Juny del 1924

Fotografies d'escena de *Mercure*

D.A.F., Fons Erik Satie, en dipòsit a l'Imec

#### 11. Waléry

*Bacanal*

Juny del 1924

Fotografies d'escena de *Mercure*

D.A.F., Fons Erik Satie, en dipòsit a l'Imec

#### 12. Pablo Picasso

*Arlequí amb un mirall*

1923

Oli sobre tela

Museo Thyssen-Bornemisza, Madrid

## Àmbit H: El teatre de la natura morta

### Relació d'obres

#### 1. Pablo Picasso

*Natura morta: fruitera i guitarra*

1924

Oli i llapis sobre paper doblegat en quatre

Musée national Picasso, París

#### 2. Pablo Picasso

*Natura morta amb mandolina damunt d'una taula*

1924

Aquarel·la i llapis de grafit sobre paper  
verjurat amb fons blanc  
Philadelphia Museum of Art, A. E. Gallatin  
Collection, 1952.  
Inv. 1952-61-100

**3. Pablo Picasso**

*Natura morta amb guitarra*  
Juan-les-Pins, 1924  
Oli sobre tela  
Stedelijk Museum, Amsterdam

**4. Pablo Picasso**

*Mandolina i guitarra*  
Juan-les-Pins, 1924  
Oli amb sorra sobre tela  
Solomon R. Guggenheim Museum, Nova  
York  
Inv. 53.1358

**5. Pablo Picasso**

*Natura morta amb mandolina*  
1924  
Oli sobre tela

National Gallery of Ireland

**6. Pablo Picasso**

*Mandolina, fruitera, botella i pastís*  
1924  
Oli sobre tela  
The Metropolitan Museum of Art, Nova  
York  
Jacques and Natasha Gelman Collection,  
1998 (1999.363.65)

**7. Pablo Picasso**

*Cares sobre fons blau*  
1926  
Oli sobre tela  
Col·lecció particular

**8. Pablo Picasso**

*Natura morta: pipa, vas i antifaç*  
1918  
Oli i sorra sobre tela  
Col·lecció particular

## **Àmbit I: Objectes monstruosos**

### Relació d'obres

**1. Pablo Picasso**

*Instruments de música damunt d'una taula*  
1925  
Oli sobre tela  
Museo Nacional Centro de Arte Reina  
Sofía, Madrid

**2. Pablo Picasso**

*Natura morta amb paleta, cavallet i gerra*  
1926  
Oli sobre tela  
Col·lecció particular

**3. Pablo Picasso**

*Natura morta*  
1925  
Oli i sorra sobre tela  
Centre Georges Pompidou, París  
Musée national d'Art moderne / Centre de  
création industrielle  
Dació 1982

**4. Pablo Picasso**

*Gerra i fruitera*  
11 de febrer del 1931  
Oli sobre tela  
Nahmad Collection

**Crèdits de les fotografies reproduïdes en aquest dossier**  
(segons l'ordre d'aparició al dossier)

**Pablo Picasso**

*L'ofrena*  
París, 1908  
Guaix sobre paper cartró amb imprimació blanca  
Museu Picasso, Barcelona  
© Museu Picasso Barcelona / Gasull Fotografia  
© Successió Pablo Picasso, VEGAP, Madrid  
2008

**Pablo Picasso**

Paisatge relacionat amb *Els segadors*  
1907  
Guaix sobre paper  
Musée national Picasso, Picasso  
© RMN/© Michèle Bellot  
© Successió Pablo Picasso, VEGAP, Madrid  
2008

**Pablo Picasso**

*Botella d'Anís del Mono, vas de vi i naip*  
1915  
Oli sobre tela  
The Detroit Institute of Fine Arts, Llegat de  
Robert H. Tannahill  
70.192  
Photograph © 1990 The Detroit Institute of Art  
© Successió Pablo Picasso, VEGAP, Madrid  
2008

**Pablo Picasso**

*Home assegut en una butaca*  
[1916]  
Llapis i aquarel·la sobre paper  
Col·lecció particular. Cortesia de la Fundación  
Almine y Bernard Ruiz-Picasso para el Arte  
Imatge generosament cedida per  
© Fundación Almine y Bernard Ruiz-Picasso  
para el Arte. Foto: Eric Baudouin  
© Successió Pablo Picasso, VEGAP, Madrid  
2008

**Pablo Picasso**

*Fruitera i botella damunt d'un vetllador*  
1920  
Oli sobre tela  
Col·lecció particular. Cortesia de la Richard Gray  
Gallery  
© Richard Gray Gallery  
© Successió Pablo Picasso, VEGAP, Madrid  
2008

**Pablo Picasso**

*Botella, guitarra i fruitera*  
1922  
Oli sobre tela  
Nahmad Collection  
© Cortesia Helly Nahmad Gallery  
© Successió Pablo Picasso, VEGAP, Madrid  
2008

**Pablo Picasso**

*Botella i mandolina damunt d'un vetllador*  
Quadern de *Le Chef-d'oeuvre inconnu* de Balzac  
núm. 30 (pàg.11r)  
Juan-les-Pins, [estiu del] 1924  
Ploma, tinta xinesa i aiguada sobre paper  
Arches  
31,5 x 27,5 cm  
Musée national Picasso, París  
© Photographe Béatrice Hatala  
© Successió Pablo Picasso, VEGAP, Madrid  
2008

**Pablo Picasso**

*Estudi de guitarra*  
Quadern de *Le Chef-d'oeuvre inconnu* de Balzac  
núm.30 (pàg.37v)  
Juan-les-Pins, [estiu del] 1924  
Ploma i tinta xinesa sobre paper Arches  
31,5 x 27,5 cm  
Musée national Picasso, París  
© Photographe Béatrice Hatala  
© Successió Pablo Picasso, VEGAP, Madrid  
2008

**Pablo Picasso**

*Mandolina i guitarra*  
Juan-les-Pins, 1924  
Oli amb sorra sobre tela  
Solomon R. Guggenheim Museum, Nova York  
Inv. 53.1358  
© The Solomon R Guggenheim Foundation  
© Successió Pablo Picasso, VEGAP, Madrid  
2008

**Pablo Picasso**

*Full d'estudis: Cares*  
1907  
Llapis sobre paper  
Musée national Picasso, París  
© RMN / © Thierry Le Mage

© Successió Pablo Picasso, VEGAP, Madrid  
2008

**Pablo Picasso**

*Tres banyistes*

23 de juliol del 1924

Tinta violeta sobre paper

Musée national Picasso, París

© RMN / © Thierry Le Mage

© Successió Pablo Picasso, VEGAP, Madrid  
2008

**Pablo Picasso**

*Instruments de música, calavera*

1914

Oli sobre tela

Musée d'art moderne Lille Métropole,

Villeneuve d'Ascq

Donació Geneviève i Jean Masurel

© Muriel Anssens

© Successió Pablo Picasso, VEGAP, Madrid  
2008

**Pablo Picasso**

*Natura morta amb crani*

París, 1913

Punta seca sobre coure

Pertanyent al llibre de Max Jacob, *Le Siège de Jérusalem. Grande tentation céleste de Saint Matorel*

Museu Picasso, Barcelona

© Museu Picasso Barcelona/Ramon Muro

© Successió Pablo Picasso, VEGAP, Madrid  
2008

**Pablo Picasso**

*Natura morta amb mandolina damunt d'una taula*

1924

Aquarel·la i llapis de grafit sobre paper verjurat amb fons blanc

Philadelphia Museum of Art, A. E. Gallatin

Collection, 1952.

Inv. 1952-61-100

© Philadelphia Museum of Art / Photo: Andrea Núñez

© Successió Pablo Picasso, VEGAP, Madrid  
2008

**Pablo Picasso**

*Natura morta: fruitera i guitarra*

1924

Oli i llapis sobre paper doblegat en quatre

Musée national Picasso, París

© RNM;/Thierry Le Mage

© Successió Pablo Picasso, VEGAP, Madrid  
2008

**Pablo Picasso**

*Natura morta amb guitarra*

Juan-les-Pins, 1924

Oli sobre tela

Stedelijk Museum, Amsterdam

© Stedelijk Museum, Amsterdam

© Successió Pablo Picasso, VEGAP, Madrid  
2008

**Pablo Picasso**

*Arlequí amb un mirall*

1923

Oli sobre tela

Museo Thyssen-Bornemisza, Madrid

© Fundación Colección Thyssen-Bornemisza, Madrid

© Successió Pablo Picasso, VEGAP, Madrid  
2008

**Pablo Picasso**

*Gerra i fruitera*

11 de febrer del 1931

Oli sobre tela

Nahmad Collection

© Cortesia Helly Nahmad Gallery

© Successió Pablo Picasso, VEGAP, Madrid  
2008