




Dossier de premsa  
27.05.2010



© Arxiv fotogràfic del Museu de Arts Escèniques (MAE), Institut del Teatre.  
© Museu Picasso, Barcelona. Foto: Vidal Valls (d'alt).

Exposició organitzada amb

 **Museu Cau Ferrat**

 **BARCELONA  
CULTURA**



**Ajuntament de Barcelona**



# PICASSO VS. RUSIÑOL

## **RODA DE PREMSA**

27 de maig de 2010, a les 12.00h

## **INAUGURACIÓ**

27 de maig de 2010, a les 19.30h

L'exposició estarà oberta al públic del 28 de maig  
al 5 de setembre de 2010

L'exposició «Picasso versus Rusiñol» s'ha organitzat amb el  
Museu Cau Ferrat, Sitges

### **Museu Picasso**

Dep. de premsa i comunicació

Montcada 15 - 23

08003 Barcelona

Tel. 932 563 021 / 26

[museupicasso\\_premsa@bcn.cat](mailto:museupicasso_premsa@bcn.cat)



**Ajuntament  
de Barcelona**  
Institut de Cultura



## SUMARI

1. PRESENTACIÓ
2. DADES DE L'EXPOSICIÓ
3. ACTIVITATS A L'ENTORN DE L'EXPOSICIÓ
4. RECORREGUT
5. ÀMBITS
6. RELACIÓ D'OBRES EXPOSADES





## 1. PRESENTACIÓ

El Museu Picasso presenta, del 28 de maig al 5 de setembre de 2010, l'exposició «**Picasso versus Rusiñol**», organitzada conjuntament pel Museu Picasso de Barcelona i el Museu Cau Ferrat de Sitges.

Aquesta exposició s'inscriu en la línia de treball iniciada pel Museu dirigida a revisar els discursos sobre Picasso, en aquest cas relacionats amb els anys barcelonins de l'artista. A través de les investigacions realitzades pel seu comissari –Eduard Vallès, conservador del Museu Picasso– l'exposició analitza i demostra **per primera vegada**, el procés de seguiment, absorció i posterior superació de Picasso envers la figura de Rusiñol. La recerca, que parteix del llibre *Picasso i Rusiñol. La cruïlla de la modernitat* escrit per Vallès, ha permès aprofundir en l'estudi dels fons del Museu i realitzar importants descobriments i aportacions a la col·lecció pel que fa al període de formació de l'artista.

### «Picasso versus Rusiñol»

L'exposició examina el paper que el pintor, literat, col·leccionista, periodista i activista cultural Santiago Rusiñol (Barcelona, 1861 – Aranjuez, 1931) va tenir en la formació de Picasso des d'un doble vessant: com a artista –Picasso va copiar i versionar algunes de les seves obres– i com a referent, i sovint capdavanter, de determinats discursos i temàtiques.

Els anys de residència barcelonina –entre 1895 i 1904– van ser decisius per al jove Picasso en la mesura que van suposar el final del període acadèmic i l'inici de la seva carrera artística (la seva formació acadèmica es va iniciar i tancar durant el segle XIX). Un dels artistes més representatius i complexos d'aquell temps era Santiago Rusiñol.



En aquells moments, Rusiñol era un personatge clau vinculat a destacades iniciatives culturals de final del segle (festes modernistes de Sitges, Cau Ferrat i Quatre Gats), així com un solvent transmissor a Barcelona de la modernitat artística europea. Els dos artistes –que es porten 20 anys de diferència d’edat– es van creuar en un moment en què les seves respectives carreres estaven en transició: Picasso estava sortint de la tutela acadèmica (del seu pare i de les escoles de Belles Arts) i era un artista incipient a la recerca d’estímul i referents; Rusiñol era un artista consagrat i reconegut però havia deixat de ser el referent de modernitat que havia estat en el passat.

Picasso va realitzar, en només 4 anys, un mínim de 21 retrats de Santiago Rusiñol – més de la meitat d’aquests retrats són presents a l’exposició– i arriba, fins i tot, a copiar-li la signatura, fets aquests que denoten l’extraordinari interès que li va suscitar la seva figura. En aquest sentit, alguns dels temes que va abordar el jove Picasso tenien el seu origen en propostes de les quals Rusiñol n’havia estat el capdavanter. Picasso fins i tot va versionar algunes obres de Rusiñol cosa que demostra el seguiment que feia de la seva obra. La gran atracció que Picasso va sentir tota la seva vida per l’obra d’El Greco es va iniciar, justament, al voltant de la data en què Rusiñol encapçala la reivindicació de la seva figura. Rusiñol fou també un dels primers col·leccionistes d’obres de Picasso i, per tant, un dels primers en adonar-se de la seva vàlua. Algunes d’aquestes obres es conserven al Cau Ferrat de Sitges, el museu particular que va crear Rusiñol i que Picasso va visitar en diverses ocasions, tant en la joventut com ja en la seva maduresa. De fet, durant els anys 60 (30 anys després de la mort de Rusiñol) Picasso va realitzar unes molt poc conegudes il·lustracions lliures al voltant de l’obra literària més cèlebre de Rusiñol, *L’Auca del Senyor Esteve*, que també formen part d’aquesta exposició, demostrant així que la vinculació entre els dos artistes va anar més enllà dels anys barcelonins de Picasso.

El procés picassià consistent en escollir un model i tot seguit retratar-lo, analitzar-lo, copiar-lo i, finalment, superar-lo és el que es planteja en aquesta exposició. A partir d’aquesta mirada de Picasso personalitzada, en aquest cas, en Rusiñol, l’exposició ens permet inferir un discurs més ampli: la influència del món artístic barceloní sobre Picasso i la seva actitud ambivalent respecte a aquest, del qual s’acabarà distanciant gradualment a mesura que es consolidi la seva experiència parisenca.

### **El Cau Ferrat, casa de les arts**

Des del gener del 2010 i fins a la tardor del 2012, el Cau Ferrat restarà tancat per poder fer les obres de restauració necessàries per facilitar la conservació de la casa i de les col·leccions i millorar-ne l’accessibilitat. Aquest tancament ha permès mostrar a Barcelona, de manera excepcional, una part important dels seus fons. A més de les obres que formen part dels àmbits de l’exposició, a la sala 0 (planta baixa, accés gratuït) s’ha recreat, –amb el comissariat d’Ignasi Domènech, conservador del Museu Cau Ferrat– l’ambient de la que va ser residència de Santiago Rusiñol.

El Cau Ferrat, residència a Sitges del pintor, dramaturg i col·leccionista Santiago Rusiñol, constitueix una veritable declaració de principis pel que fa a la seva visió de l'art. L'edifici, construït l'any 1894 a partir d'un projecte de l'arquitecte Francesc Rogent sobre dues antigues cases de pescadors, va acollir les diverses col·leccions d'art antic i contemporani del pintor, així com una part de la seva pròpia obra. Picasso va visitar el Cau Ferrat en diverses ocasions, atret, com tants altres artistes, pel paper catalitzador de les propostes i experiències artístiques promogudes per Rusiñol.

Aquest espai, representant de la seva idea de "l'art total", es va convertir en un clar referent de la modernitat artística fins al començament del segle xx. A la seva mort, Rusiñol va donar l'edifici i les seves col·leccions a la ciutat de Sitges. L'any 1933 el Cau Ferrat va obrir les seves portes com a museu públic.



## 2. DADES DE L'EXPOSICIÓ

- La mostra s'inscriu en la línia de treball iniciada pel Museu dirigida a **revisar els discursos sobre Picasso**.
- **Per primera vegada**, s'analitza i demostra en una exposició el paper que Santiago Rusiñol va tenir en la formació de Picasso.
- A partir d'aquesta mirada personalitzada en Rusiñol, l'exposició planteja la influència del **món artístic barceloní** sobre Picasso del qual s'acabarà distanciant a mesura que es consolidi la seva experiència parisenca.
- Rusiñol va ser **pioner en el col·leccionisme de l'obra de Picasso**. 5 dels 6 dibuixos que li va comprar –els que formen part dels fons del Cau Ferrat de Sitges– es poden veure en aquesta exposició.

A la vegada, per primera vegada, es mostra un dibuix de Rusiñol que va ser propietat de Picasso i que forma part del fons del Museu.

- **La recerca** realitzada per a aquesta exposició ha permès aprofundir en l'estudi de la col·lecció del Museu.

Entre els **importants descobriments** realitzats en destaquem la troballa d'un fragment fins ara desconegut i mai exhibit d'una de les obres cabdals de la col·lecció, **L'abraçada**, París 1900.

- Es presenten al Museu, per primera vegada, **importants obres de joventut** de Picasso:

- **Home nu, 1895**  
Col·lecció particular

Un dels dibuixos que Picasso va realitzar com a prova d'accés a Llotja.



- ***Plat del dia (Quatre Gats), c.1900***

Hunt Museum de Limerick, Irlanda

Cartell que Picasso va realitzar per als *Quatre Gats* (probablement se'n va realitzar un tiratge però no se'n coneixen exemplars). Al contrari del menú –que Picasso va realitzar amb Ramon Casas– aquest fou creat en solitari per Picasso.

- ***Parella en un jardí,***

Col·lecció particular

Dibuix on Picasso reproduceix l'escenari d'un quadre de Rusiñol.

- ***Nocturn barceloní, 1903***

Col·lecció particular

Un dels paisatges blaus més destacats de Picasso, realitzat des de la finestra del seu estudi.

- ***El final del camí, 1898-1899***

The Salomon R. Guggenheim Museum,  
Nova York

Aquest dibuix al·legòric sobre la mort, és una de les seves peces més emblemàtiques al voltant d'aquest tema.

▪ La mostra aplega **145 obres:**

- 62 pintures
- 46 dibuixos
- 16 gravats
- 3 ceràmiques
- 18 documents

A més d'obres de Picasso i Rusiñol, es mostren peces d'El Greco, Carles Casagemas, Ramon Casas, Isidre Nonell entre d'altres.



- El Musée d'Orsay, el Museo del Prado, The Metropolitan Museum of Art, el Museu Nacional d'Art de Catalunya, The Solomon R. Guggenheim Museum han prestat obres per a aquesta exposició.

El Museu vol agrair de manera especial a la família Picasso pel seu suport continuat.

## LLISTA DE PRESTADORS

### ALEMANYA

Museum Ludwig, Colònia

### ESPANYA

Biblioteca de Catalunya, Barcelona

Biblioteca Santiago Rusiñol, Sitges

Col·lecció Albert Oller Garriga

Col·lecció Artur Ramon, Barcelona

Col·lecció BVB. Cortesia Galería Barbié

Col·lecció Cercle del Liceu, Barcelona

Col·lecció Daza-Aristi

Col·lecció de pintura Crèdit Andorrà, Andorra la Vella

Col·lecció Dr. Jacint Reventós i Conti

Col·lecció d'Art de la Vila de Sitges

Col·lecció El Conventet, Barcelona

Col·lecció Joan Gaspar i Farreras

Col·lecció Marc Martí

Col·lecció particular. Cortesia Fundación Almine y Bernard Ruiz-Picasso para el Arte

Fundació Francisco Godia, Barcelona

Fundació Palau, Caldes d'Estrac

Institut Amatller d'Art Hispànic, Barcelona

Institut Municipal de Museus de Reus

Museo Nacional del Prado, Madrid

Museu de Montserrat. Abadia de Montserrat

Museu Maricel, Sitges

MNAC. Museu Nacional d'Art de Catalunya, Barcelona

Museu Víctor Balaguer, Vilanova i la Geltrú

### ESTATS UNITS

Sidney R. Rabb Trust

The Metropolitan Museum of Art, Nova York

The Solomon R. Guggenheim Museum, Nova York

### FRANÇA

Musée d'Orsay, París

### IRLANDA

The Hunt Museum, Limerick

### SUÏSSA

Col·lecció Marina Picasso. Cortesia

Galerie Jan Krugier & Cie., Ginebra

I tots aquells prestadors que han volgut mantenir l'anonimat

- **AMB LA COL-LABORACIÓ ESPECIAL DE LA FUNDACIÓN ALMINE Y BERNARD RUIZ-PICASSO PARA EL ARTE**

<b>Títol:</b>	<b><i>Picasso versus Rusiñol</i></b>
<b>Data:</b>	Del 28 de maig al 5 de setembre de 2010
<b>Roda de premsa:</b>	27 de maig de 2010, a les 12 hores
<b>Inauguració:</b>	27 de maig de 2010, a les 19.30 hores
<b>Lloc:</b>	Museu Picasso de Barcelona Montcada, 15 - 23 08003 Barcelona Tel. 932 563 000 Fax. 933 150 102 <a href="mailto:museupicasso@bcn.cat">museupicasso@bcn.cat</a>
<b>Horari:</b>	De dimarts a diumenge, de 10 a 20 hores Dilluns no festius, tancat
<b>Preu:</b>	Exposició: <b>5,80 €</b> ; Entrada general (exposició temporal + col·lecció permanent): <b>9 €</b> ; Sala 0, gratuïta. Condicions especials per a grups, menors de 16 anys, membres de l'ICOM, Targeta Rosa, estudiants, aturats, jubilats, passi d'acompanyant, famílies nombroses <b>Les entrades d'aquesta exposició es poden adquirir via internet a través del web del Museu</b>
<b>Carnet del Museu Picasso:</b>	Accés directe i il·limitat a la col·lecció i a les exposicions del Museu durant dotze mesos (a partir del moment de la compra) per <b>10 €</b> individual / <b>15 €</b> familiar
<b>Organitza:</b>	Museu Picasso de Barcelona i el Museu Cau Ferrat de Sitges
<b>Superfície:</b>	L'exposició ocupa la primera planta del palau Finestres i la Sala 0 (planta baixa)
<b>Catàleg:</b>	Editat en català i castellà (amb versió anglesa al final en ambdós casos). Autors: Eduard Vallès, Vinyet Panyella, Margarida Casacuberta, Eliseu Trenc. 368 pàgines amb il·lustracions a color. Editat pel Museu Picasso (ICUB) / Projecte gràfic del catàleg i maqueta: Alan Bates.
<b>Obres:</b>	62 pintures, 46 dibuixos, 16 gravats, 3 ceràmiques a més de documentació, procedents de museus i col·leccions particulars d'arreu del món

**[www.museupicasso.bcn.cat](http://www.museupicasso.bcn.cat)**

## CRÈDITS DE L'EXPOSICIÓ

### **ORGANITZACIÓ:**

MUSEU PICASSO, BARCELONA  
CONSORCI DEL PATRIMONI DE SITGES

### **PRODUCCIÓ:**

MUSEU PICASSO, BARCELONA

### **DIRECCIÓ:**

PEPE SERRA I ANTONI SELLA

### **COMISSARI:**

EDUARD VALLÈS

### **COORDINACIÓ:**

ISABEL CENDOYA, AMB LA  
COL·LABORACIÓ DE MAR DE PRADA I IMMA  
DUÑACH (CULTURAL AFFAIRS)

### **CONSERVADORS DEL MUSEU CAU**

#### **FERRAT:**

ANNA LLANES I IGNASI DOMÈNECH

### **DOCUMENTACIÓ:**

MARGARIDA CORTADELLA I ELISENDA  
CASANOVA

### **CONSERVACIÓ PREVENTIVA:**

REYES JIMÉNEZ, ANNA VÉLEZ , PEP  
PASQUAL I BEA MONTOLIU

### **REGISTRE:**

ANNA FÀBREGAS I JESÚS SAN JOSÉ

### **PREMSA I COMUNICACIÓ:**

MANEL BAENA I ANNA BRU DE SALA

### **COORDINACIÓ EDITORIAL**

MARTA JOVÉ

### **PROJECTE GRÀFIC DEL CATÀLEG I**

#### **MAQUETACIÓ**

ALAN BATES

### **DISSENY GRÀFIC DE LA CAMPANYA DE**

#### **COMUNICACIÓ I GRAFISME:**

MARIO ESKENAZI

### **DISSENY:**

LLUÍS PERA

### **MUNTATGE:**

GROP. EXPOSICIONS I MUSEOGRAFIA  
TOJAY

### **CAP DE PRODUCCIÓ:**

ANNA LINGUA

### **IL·LUMINACIÓ**

JORDI MOYA

### **REPRODUCCIONS FOTOGRÀFIQUES**

MANUAL COLOR

### **AUDIOVISUALS**

COSTA24



### 3. ACTIVITATS A L'ENTORN DE L'EXPOSICIÓ

- El **programa d'activitats** creat en motiu de l'exposició inclou les següents propostes:
  - **Taula rodona**  
***Cruïlla, homenatge i superació: la influència de Rusiñol en el jove Picasso***  
Amb la participació dels especialistes Mita Casacuberta, Isabel Coll, Vinyet Panyella i Eduard Vallès, comissari de l'exposició, i moderada per Antoni Sella, director del Consorci del Patrimoni de Sitges  
**Data:** dimecres, 2 de juny de 2010  
**Hora:** 19.30 hores  
**Lloc:** Sala d'actes (Museu Picasso)  
**Preu:** gratuït (aforament limitat)
  - **Visita guiada**  
**Picasso vs. Rusiñol**  
Presentada per Eduard Vallès, comissari de l'exposició  
**Data:** 3 de juny de 2010  
**Hora:** 19.30 hores  
**Preu:** gratuït (aforament limitat)
  - **Vist per....**  
**Vist per... Perejaume**  
Una mirada a l'exposició des de l'art contemporani  
**Data:** 9 de juny de 2010  
**Hora:** 19.30 hores  
**Preu:** gratuït (aforament limitat)
  - **Vist per... Joan Fontcuberta**  
Una mirada a l'exposició des de la fotografia  
**Data:** 16 de juny de 2010  
**Hora:** 19.30 hores  
**Preu:** gratuït (aforament limitat)



- **Titelles**

***El titella pròdig***, de Santiago Rusiñol  
Presentat per Titelles Vergés

**Data:** diumenges 6, 13 i 20 de juny de 2010

**Hora:** 12 hores

**Lloc:** Pati de la cafeteria (Museu Picasso)

**Preu:** gratuït (aforament limitat)

Els famosos Titelles Vergés, una de les companyies de putxinel·lis més aplaudides per Picasso, Utrillo, Romeu i Rusiñol, celebren el seu centenari amb la presentació d'aquesta obra emblemàtica de Rusiñol. Per aquesta reestrena, rescaten la música original composta per Rusiñol, així com els titelles tradicionals catalans amb el vestuari d'època, en una proposta adreçada tant a públic adult com a públic infantil.

- Amb la col·laboració de Jordi Jané.

- **Concert**

**Nit Satie**

Presentació de tota l'obra per a piano del compositor Erik Satie

**Intèrprets:** Albert Attenelle, Tensy Krismant, Alba Ventura, Raimon Garriga, Albert Gallart, Anna Villaescusa, Philippe Argenti, Lucie Croce.

**Data:** divendres 9 de juliol

**Hora:** de 16 a 22 hores

**Lloc:** Sala neoclàssica i pati del Palau Finestres

**Preu:** 5,60 € (inclou la visita de l'exposició)

En una primícia mundial, s'oferirà una presentació exhaustiva de l'obra per a piano d'Erik Satie, compositor a qui tant Rusiñol com Picasso va conèixer a París. El concert reviu el concepte de música d'*ameublement* proposat per Satie, i ha estat possible gràcies a la feina de recerca i d'estudi realitzada des del Conservatori del Liceu, amb la recuperació d'obres poc conegudes i gairebé oblidades.

- Amb l'assessorament i la col·laboració del Conservatori del Liceu.

- **Visites comentades a l'exposició:**

Incloues en el preu de l'entrada (reserva prèvia necessària), per al públic individual

**Dies:** dissabte i diumenges

**Horari:** 11h català / 13h castellà

**Telèfon de reserves:** 93 256 30 22 (matins de 10 a 13 hores)

[museupicasso\\_reserves@bcn.cat](mailto:museupicasso_reserves@bcn.cat)



#### 4. RECORREGUT

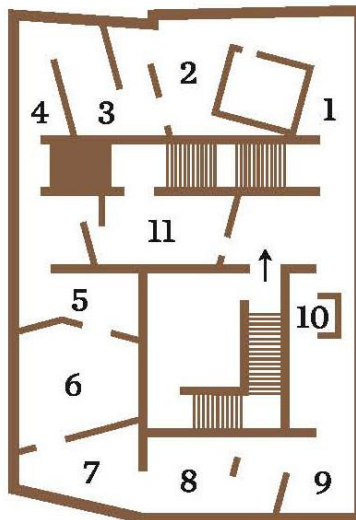
L'exposició ocupa la primera planta i la sala 0 (planta baixa) del palau Finestres i s'estructura en **11 sales**:

##### Primera planta

- Àmbit 1** L'escenari comú: Barcelona
- Àmbit 2** Modernisme i antimodernisme
- Àmbit 3** Rusiñol, referent de la modernitat parisenca
- Àmbit 4** La condició d'artista
- Àmbit 5** La condició d'artista. *L'auca del senyor Esteve*
- Àmbit 6** El Greco, Rusiñol i Picasso
- Àmbit 7** Picasso pinta els jardins de Rusiñol
- Àmbit 8** Creació d'atmosferes: el blau en el context
- Àmbit 9** Malaltia i mort
- Àmbit 10** De l'homenatge a la sàtira
- Àmbit 11** Rusiñol vist per Picasso

##### Planta baixa

- Sala 0** Cau Ferrat, casa de les arts





## 5. ÀMBITS

### Hall

Malgrat que Picasso és l'artista per excel·lència del segle XX, la seva formació acadèmica es va iniciar i tancar durant el segle XIX. Els anys de residència barcelonina –entre 1895 i 1904– van ser decisius en la mesura que van suposar el final del període acadèmic i l'inici de la seva carrera artística. Un dels artistes més representatius i complexos d'aquell temps era Santiago Rusiñol, pintor, literat, col·leccionista, periodista i activista cultural. Aquesta exposició examina el seu rol en la formació de Picasso des d'un doble vessant: com a artista pròpiament dit –de qui Picasso va copiar i versionar diverses obres– i també com a referent, i sovint capdavanter, de diversos discursos i temàtiques. Rusiñol va ser un personatge clau vinculat a destacades iniciatives culturals de final del segle, així com un solvent transmissor a Barcelona de la modernitat artística europea. Tots dos artistes van coincidir físicament en una cruïlla cronològica que era, alhora, una cruïlla personal. Rusiñol era ja un artista reconegut que havia deixat de ser un referent d'avantguarda i Picasso, per contra, era encara un artista incipient a la recerca d'estímul i referents. Aquest procés picassià focalitzat en Rusiñol consisteix a escollir un model i tot seguit retratar-lo, analitzar-lo, copiar-lo i, finalment, superar-lo. A partir d'aquesta mirada de Picasso personalitzada en Rusiñol l'exposició ens permet inferir un discurs més ampli: la influència del món artístic barceloní sobre Picasso i la seva actitud ambivalent respecte a aquest, del qual s'acabarà distanciant gradualment a mesura que es consolidi la seva experiència parisenca.



### **Àmbit 1: L'escenari comú: Barcelona**

Malgrat que tots dos van fer estades fora de la ciutat, Barcelona va ser l'escenari principal on van coincidir Rusiñol i Picasso. Picasso va néixer a Màlaga l'any 1881 i Rusiñol a Barcelona vint anys abans, el 1861. Quan arriba a Barcelona, Picasso és encara un adolescent i Rusiñol és ja un artista àmpliament reconegut que ha fet diverses estades a París. Els primers anys, Picasso alterna els estudis a Llotja amb una obra lliure que té com a protagonistes principals la seva família i la ciutat de Barcelona. La producció primerenca de l'artista presenta una innegable tensió entre la formació reglada i la seva voluntat de subversió, tal com es posa de manifest en diverses obres i documents. Aquesta dualitat persistirà uns quants anys, durant els quals es presenta a diverses exposicions oficials. La primera va tenir lloc només set mesos després que Picasso arribés a Barcelona, quan amb catorze anys va presentar *La primera comunió* a la III Exposició de Belles Arts i Indústries Artístiques de Barcelona de 1896. En aquesta presentació en societat, Picasso va coincidir amb alguns dels artistes més importants del moment; entre d'altres, Santiago Rusiñol, de qui va versionar una de les obres que aquest havia presentat.

### **Àmbit 2: Modernisme i antimodernisme**

Santiago Rusiñol era molt probablement el líder d'aquella Barcelona artística i la seva figura havia estat al capdavant d'algunes de les iniciatives culturals més importants de final del segle XIX, com el Cau Ferrat i les festes modernistes de Sitges, i la taverna Quatre Gats. Sembla que va ser entorn de l'any 1899 quan es va iniciar la relació personal entre tots dos artistes, pertanyents llavors a jerarquies artístiques i socials molt diferents. És a partir d'aquell any que estan datats els primers retrats de Rusiñol per Picasso, alguns realitzats possiblement fins i tot abans d'una coneixença personal que, tot i no ser gaire estreta, ho va ser prou perquè Rusiñol esdevingués un dels primers col·leccionistes d'obra picassiana. La vinculació de Picasso amb el moviment modernista va ser ambivalent, ja que en va absorbir temes i discursos, però també el va criticar quan li va interessar. Aquest vessant crític es va manifestar en dues direccions: d'una banda, a través del contacte amb la generació jove que cercava propostes que superaven l'esteticisme de la primera generació modernista encapçalada per Rusiñol; i, de l'altra, a través de la realització d'una sèrie d'obres satiritzants en una línia crítica contra els modernistes.

### **Àmbit 3. Rusiñol, referent de la modernitat parisenca**

El setembre de l'any 1900 Picasso arribava per primer cop a París, una ciutat on anys abans Rusiñol havia fet diverses estades que li havien permès vincular-se a la modernitat del final de segle al costat de destacades personalitats artístiques. Amb aquestes estades Rusiñol es va anar forjant una imatge d'artista modern, tant a partir de l'obra pictòrica com de la literària. És generalment admès que les estades de Rusiñol i Ramon Casas a París van significar un punt d'inflexió en l'evolució de l'art català.

Des del punt de vista iconogràfic, hi ha certes coincidències entre la primera estada de Picasso a París i la producció de Rusiñol, centrada en el barri de Montmartre. Des de l'òptica literària, Rusiñol va escriure nombrosos articles que transmetien les seves vivències al París finisecular en temps real. Aquesta tasca de Rusiñol va contribuir a la modernització de Barcelona i va refermar els nexes artístics que ja existien amb anterioritat entre les dues ciutats. Tot plegat va influir indirectament sobre Picasso en la mesura que, com qualsevol altre artista resident a Barcelona, es va beneficiar del Rusiñol avantguardista i modern.

#### **Àmbit 4: La condició d'artista**

Una de les principals preocupacions del jove Picasso tenia a veure amb la condició d'artista en general, però també amb la seva pròpia necessitat de construir-se una imatge. Picasso va començar a interessar-se per Rusiñol al final del trànsit acadèmic, és a dir, quan en el seu esquema mental passava de ser alumne a ser artista. Algunes de les reflexions més destacades de l'obra rusiñoliana també estan vinculades a la figura de l'artista, com *L'alegria que passa*, centrada en la reflexió sobre l'encaix entre l'artista i la societat i reflectida en la producció de Picasso. Amb Ramon Casas, Rusiñol representava l'arquetip de l'artista triomfador més proper a Picasso durant els seus anys barcelonins i els va retratar tots dos, fins i tot conjuntament. Però no va ser cap d'aquests models el que Picasso va seguir en el futur; l'únic que realment li interessava era el "model Picasso". Els altres hi estaven al servei, en la mesura que, segons l'època i el moment, li podien resultar útils per confeir el seu.

#### **Àmbit 5: La condició d'artista. *L'auca del senyor Esteve***

Durant el període 1962-1964, més de tres dècades després de la mort de Rusiñol, Picasso va realitzar unes il·lustracions lliures d'una de les obres literàries més importants d'aquest artista: *L'auca del senyor Esteve*. Picasso s'interessava novament per una obra de Rusiñol centrada en la relació entre l'artista i la societat. Aquestes il·lustracions s'emmarcaven en un procés més ampli que consistia a revisitar tant la història de l'art com el seu propi passat.

A *L'auca del senyor Esteve*, Picasso hi podia reconèixer la Barcelona de la seva adolescència i joventut, l'escenari on es desenvolupa la novel·la. A aquest interès també hi devia contribuir la intensificació de la vinculació amb Barcelona amb motiu de la futura inauguració del Museu Picasso l'any 1963. Aquestes obres han rebut diverses denominacions, malgrat que va ser el mateix Picasso qui va explicar a diversos crítics i galeristes que s'inspirava en l'obra de Rusiñol. Totes les il·lustracions són molt semblants compositivament, però presenten una considerable varietat tècnica, que comprèn el dibuix, la litografia, el linòleum i la ceràmica. Algunes de les litografies van ser acolorides posteriorment per Picasso, i en algun cas fins i tot va manllevar elements de les il·lustracions que a principi de segle havia fet Ramon Casas per a la mateixa novel·la.

## **Àmbit 6: El Greco, Rusiñol i Picasso**

L'any 1899 Picasso va fer un retrat de Rusiñol hibridat en el personatge anònim de *El cavaller de la mà al pit* d'El Greco, tot un reconeixement al paper d'aquest artista com a reivindicador del mestre cretenc. Malgrat que aquesta reivindicació tenia d'altres protagonistes, Rusiñol n'era el referent ineludible dins l'àmbit barceloní i el més proper a Picasso. Rusiñol va impulsar iniciatives de tota mena centrades en El Greco: la compra de dues obres; la processó laica d'aquestes fins al Cau Ferrat, la seva casa taller; l'erecció d'un monument mitjançant una subscripció popular; textos al seu entorn i, en definitiva, un abrandat proselitisme que va irradiar sobre molts altres artistes, com és el cas de Picasso. Coetàniament a aquesta reivindicació, comencen a aparèixer en la producció de Picasso nombroses obres d'influència grequiàna que no s'explicarien en tal grau d'intensitat sense la tasca de Rusiñol.

Malgrat que Picasso ja havia vist obres d'El Greco amb anterioritat, les visites al Cau Ferrat li van permetre veure'n d'originals, així com diverses còpies i obres influïdes per aquest artista. La petja d'El Greco es va estendre fins als darrers anys de la vida de Picasso. Quan, durant els anys quaranta del segle XX li va manifestar a Brassaï que "El Greco havia viscut temps millors", es referia sens dubte a aquella reivindicació encapçalada per Rusiñol; quan les pintures d'El Greco es passejaven com si fossin sants i s'erigien monuments a la seva memòria.

## **Àmbit 7: Picasso pinta els jardins de Rusiñol**

L'any 1901 la revista *Arte Joven*, que codirigia Picasso, va publicar un retrat seu de Rusiñol en un dels escenaris de les seves pintures de jardins. Aquell retrat estava vinculat a un número especial que Picasso li volia dedicar però que no es va publicar mai. Tot i això, Rusiñol va ser l'artista més citat a la revista, que també en va publicar un conte i una crítica molt favorable dels seus jardins. Amb aquest retrat en verd—el mateix color que monopolitzava aquests olis de Rusiñol—, Picasso li reconeixia el seu paper com a referent dins la pintura de jardins, una temàtica que el va interessar puntualment durant aquells dies, tot i que el paisatge —i encara menys els jardins— mai no es va comptar entre els seus veritables interessos. Uns anys abans, durant el període 1897-1898, Picasso havia pintat diversos jardins i carreteres en la línia de Rusiñol, per bé que amb una influència més difusa. Picasso havia anat a estudiar a la Real Academia de Bellas Artes de San Fernando, però s'absentava sovint de les classes i va produir unes creacions amb una forta càrrega onírica que evocaven les de Rusiñol.

## **Àmbit 8: Creació d'atmosferes: el blau en el context**

Més enllà de les abundants influències que habitualment s'han atribuït al període blau de Picasso, pel que fa a l'aspecte estrictament cromàtic no es pot oblidar que aquest era un color d'una llarga tradició en el món literari i pictòric europeu, i també barceloní. Quan Lafuente Ferrari afirmava que "no necesitaba, pues, Picasso llegar a París para dejarse ganar por el color azul", es referia precisament a la importància que aquest

color havia adquirit gràcies a artistes com Rusiñol en l'àmbit més proper a Picasso. El paper de Rusiñol en l'ús d'aquest color és proverbial i es compta entre els representants més destacats en la mesura que té un considerable protagonisme dins la seva obra: apareix als patis –pictòrics i literaris–, en els paisatges, en els retrats i en la literatura. L'any 1901, quan inicia el període blau, Picasso va fer publicar a la revista *Arte Joven* el conte "El pati blau" de Rusiñol, tot un homenatge a un color que, amb les corresponents diferències, tots dos van emprar fins i tot coetàniament.

### **Àmbit 9: Malaltia i mort**

Durant els anys barcelonins, Picasso va realitzar diverses obres al voltant del tema de la malaltia i la mort, sobretot durant el moment tenebrista, entre 1899 i 1900. Segons John Richardson, la producció de Rusiñol sobre la mort i l'addicció a la morfina "va reafirmar les mòrbides preocupacions de Picasso". Rusiñol va ser un dels més conspicus representants d'aquests discursos, tant en el seu vessant pictòric com en el literari, sovint indestriables. Uns anys més tard, Picasso va seguir aquestes mateixes temàtiques apropant-se en ocasions a solucions atmosfèricocompositives similars a les emprades per Rusiñol, per bé que amb propostes més claustrofòbiques i expressionistes. Com Rusiñol, havia optat per un enfocament més modern, que privilegiava la presència atmosfèrica de la malaltia en detriment de la imatge del mateix malalt. Picasso afrontarà aquesta temàtica a partir d'una obra crua i sense concessions, però també des de l'al·legoria i fins i tot de la ironia.

### **Àmbit 10: De l'homenatge a la sàtira**

"Picasso trabaja muy poco ahora. Piensa en marcharse a París, y esa idea le distrae; pinta a desgana. Como todos los muchachos que han vivido en París, Picasso echa en falta [...] la fiebre de la gran ciudad. Se considera ""de paso"" aquí en Barcelona". Aquestes contundents paraules del crític Miquel Sarmiento daten de març de 1904, un mes abans del viatge definitiu a París. La segona estada de Picasso en aquella ciutat, entre juny del 1901 i gener del 1902, va constituir un punt i a part en la seva carrera artística. Durant aquells mesos havia exposat a la galeria Vollard, havia rebut bones crítiques i ja començava a fer noves coneixences d'amics, de marxants i de crítics. En definitiva, havia estat freqüentant un nou entorn artístic que no tenia res a veure amb el de Barcelona i on se li revelaven nous referents intel·lectuals i perspectives professionals. Del 1902 al 1904, en què alterna Barcelona i París, començaran a emergir nous retrats de Rusiñol que denotaran un allunyament del personatge, i el to greu i respectuós dels anteriors es convertirà en irònic, i fins i tot satíric. Els últims retrats realitzats a Rusiñol esdevenen el paradigma per explicar l'actitud de Picasso respecte a l'*statu quo* artístic, però també respecte a un dels seus representants més emblemàtics.

## **Àmbit 11: Rusiñol vist per Picasso**

Picasso va realitzar un mínim de vint-i-un retrats de Santiago Rusiñol entre 1899 i 1903/4. De ben segur, poques personalitats artístiques tractades per Picasso han estat retratades amb tantes lectures i tan diferents. Al llarg de l'exposició es presenten alguns d'aquests retrats en la seva versió original i en aquesta presentació es pot contemplar la sèrie completa elaborada a partir de reproduccions. Aquest notable interès de Picasso per Rusiñol prové de la voluntat d'escutar la figura de l'artista, que Rusiñol representava com ningú en aquella Barcelona, precisament al mateix moment en què el jove artista reflexiona sobre la construcció de la seva pròpia imatge. Aquesta vintena de retrats de Rusiñol corre paral·lela als anys barcelonins de Picasso i es reparteix en dos períodes: el primer, de caràcter analític i admiratiu, entre els anys 1899-1900/1, i el segon, de caire desmitificador i irònic, entre els anys 1902-1903/4.



## 6. RELACIÓ D'OBRES EXPOSADES

### Àmbit 1: L'escenari comú: Barcelona

#### Relació d'obres

##### **01. Pablo Picasso**

*Santiago Rusiñol*

Barcelona, 1899

Llapis sobre paper

Col·lecció particular. Cortesia Fundación Almine y Bernard Ruiz-Picasso para el Arte

Z VI, 214

##### **02. Pablo Picasso**

*Home recolzat en un portal gòtic de la catedral de Barcelona*

Barcelona, 1896

Oli sobre fusta

Museu Picasso, Barcelona

MPB 110.203

##### **03. Santiago Rusiñol**

*Capella del claustre de la catedral de Barcelona*

1886-1888

Oli sobre tela

Col·lecció particular

##### **04. Pablo Picasso**

*Port de Barcelona*

Barcelona, c. 1895-1896

Oli sobre fusta

Museu Picasso, Barcelona

MPB 110.201

##### **05. Santiago Rusiñol**

*Port de Barcelona*

1883-1884

Oli sobre tela

Col·lecció d'Art de la Vila de Sitges

(nº inv. 33)



**06. Pablo Picasso**

*Home nu (prova d'accés a Llotja)*

Barcelona, 1895

Llapis sobre paper

Col·lecció particular

**07. Pablo Picasso**

*Autoretrat amb perruca*

Barcelona, c. 1897

Oli sobre tela

Museu Picasso, Barcelona

MPB 110.053

**08. Antoni Caba**

*Autoretrat*

c. 1875-1880

Oli sobre tela

MNAC. Museu Nacional d'Art de Catalunya,

Barcelona

MNAC 010628-000

**09. Pablo Picasso**

*José Ruiz i altres dibuixos*

Barcelona, 1897

Ploma sobre paper

Col·lecció particular

**10. Pablo Picasso**

*Nu d'esquena (còpia parcial d'Estudi*

*d'Arcadi Mas i Fondevila)*

Barcelona, 1895

Oli sobre fusta

Museu Picasso, Barcelona

MPB 110.212

**11. Arcadi Mas i Fondevila**

*Estudi*

1878

Oli sobre tela

MNAC. Museu Nacional d'Art de Catalunya,

Barcelona

MNAC 010771-000

**12. Santiago Rusiñol**

*Al·legoria de la Poesia*

París, 1894-1895

Oli sobre tela

Museu Cau Ferrat, Sitges

(nº inv. 32.007)

**13. Arcadi Mas i Fondevila**

*Venite adoremus*

1896

Oli sobre tela

Museu Víctor Balaguer, Vilanova i la Geltrú

MNAC 010769-000

**14. Pablo Picasso**

*La Primera Comunió*

1896

Oli sobre tela

Museu Picasso, Barcelona

MPB 110.001

**15. Santiago Rusiñol**

*Retrat del pintor Arcadi Mas i Fondevila*

*davant un retaule*

1893

Oli sobre tela

Col·lecció particular

Vitrina

**16. Pablo Picasso**

*Bust d'home i cap de dona (amb imitacions*

*de signatures de Santiago Rusiñol, Ramon*

*Casas i Ramon Pichot)*

Barcelona, 1899-1900

Llapis Conté i llapis de color sobre paper

Museu Picasso, Barcelona

MPB 110.815 v

**17. Pablo Picasso**

*"Un sabio"*

Barcelona, 1899-1900

Llapis Conté sobre paper

Museu Picasso, Barcelona

MPB 110.324

**18. Qüestionari de Vidal Ventosa amb**

*resposta de Picasso sobre la seva estada a*

*Llotja*

Fundació Palau, Caldes d'Estrac

**19. Pablo Picasso**

*La Pintura (paròdia de L'al·legoria de la*

*Poesia de Santiago Rusiñol)*

Barcelona, c.1896-1900

Llapis Conté sobre paper

Museu Picasso, Barcelona

MPB 110.586

**20. Pablo Picasso**  
*Carta a Joaquim Bas*  
Madrid, 3 de novembre de 1897

Fundació Palau, Caldes d'Estrac

## Àmbit 2: Modernisme i antimodernisme

### Relació d'obres

**01. Miquel Utrillo**

*Cartell anunciador de La fada*  
1897  
Litografia  
Museu Cau Ferrat/Biblioteca Santiago  
Rusiñol, Sitges  
(nº inv. 32.644)

**02. Ramon Casas i Miquel Utrillo**

*"Sombras"*  
Barcelona, 1897  
Litografia  
Col·lecció Marc Martí

**03. Pablo Picasso**

*Menú de Quatre Gats, "Plat del dia"*  
c. 1900  
Cera i tinta sobre paper  
The Hunt Museum, Limerick, Irlanda  
MG 145

**04. Santiago Rusiñol**

*Carrer de Sitges*  
1892-1893  
Oli sobre tela  
Col·lecció Daza-Aristi

**05. Pablo Picasso**

*Retrat de Santiago Rusiñol*  
Barcelona, 1899-1900  
Tinta a ploma i aquarel·la sobre paper  
Museu Picasso, Barcelona  
MPB 110.433

**06. Pablo Picasso**

*Retrat de Santiago Rusiñol*  
Barcelona, 1899-1900  
Tinta sèpia a ploma sobre paper  
Museu Picasso, Barcelona  
MPB 110.266

**07. Isidre Nonell**

*Parella de captaires*  
1898  
Tècnica mixta sobre paper  
Fundació Francisco Godia, Barcelona

**08. Carles Casagemas**

*Parella de vells*  
Màlaga, 1900  
Ploma i sanguina sobre paper  
Col·lecció BVB. Cortesia Galeria Barbié

**09. Isidre Nonell**

*La pidolaire*  
1894  
Llapis Conté amb tocs de ploma sobre  
paper  
Museu Cau Ferrat, Sitges

**10. Pablo Picasso**

*"Caridad"*  
Barcelona, c. 1899  
Llapis Conté sobre paper  
Museu Picasso, Barcelona  
MPB 110.783

**11. Pablo Picasso**

*Dues dones passejant en un dia de  
vent/Dia de març*  
c. 1900-1901  
Dibuix al carbó, acolorit, sobre paper  
Museu Cau Ferrat, Sitges  
(nº inv. 30.704)

**12. Pablo Picasso**

*Dues figures femenines/Fauna de taverna*  
c. 1900-1901  
Dibuix a ploma, acolorit, sobre paper  
Museu Cau Ferrat, Sitges  
(nº inv.30.702)



**13. Pablo Picasso**

*La familia de Don Paco en su casa*

c. 1900-1901

Dibuix a ploma, acolorit, sobre paper

Museu Cau Ferrat, Sitges

(nº inv. 30.701)

**14. Pablo Picasso**

*Dues dones assegudes/Papallones d'ales cremades*

c. 1900-1901

Dibuix a ploma i llapis, acolorit, sobre paper

Museu Cau Ferrat, Sitges

(nº inv. 30.703)

**15. Pablo Picasso**

*La cursa de braus (El quite)*

Barcelona, 1900

Pastel i aiguada sobre cartró

Museu Cau Ferrat, Sitges

(nº inv. 30.669)

Vitrina

**16. Quatre Gats, 5 (9 de març de 1899)**

Il·lustració de Santiago Rusiñol

Edició facsímil. Sabadell, AUSA, 1988

Biblioteca Museu Picasso, Barcelona

**17. Santiago Rusiñol**

*Cap d'home vell, de perfil*

s/d

Llapis Conté sobre paper

Museu Picasso, Barcelona

MPB 110.429

**18. Pablo Picasso**

*Caricatures de bòers i altres croquis*

Barcelona, c. 1900

Tinta sèpia a ploma i llapis grafit sobre paper amb filigrana

Museu Picasso, Barcelona

MPB 110.338

**19. Pablo Picasso**

*Caricatura d'home*

Barcelona, 1899-1900

Llapis Conté i ratlles de tinta sèpia a ploma sobre paper

Museu Picasso, Barcelona

MPB 110.267

**20. Pablo Picasso**

*"Decadentes"*

Barcelona, 1899-1900

Tinta sèpia a ploma sobre paper

Museu Picasso, Barcelona

MPB 110.297

**21. Pablo Picasso**

*"Un modernista"*

Barcelona, 1899-1900

Llapis Conté sobre paper

Museu Picasso, Barcelona

MPB 110.733

**22. Pablo Picasso**

*"Señoritos" (caricatures de personatges modernistes) i apunts diversos, alguns d'un sol traç*

Barcelona, 1899-1900

Tinta a ploma sobre paper

Museu Picasso, Barcelona

MPB 110.257

**23. 3 M [Manuel Moliné i Muns]**

*"La colla modernista" ["Bojeria de Sanct-Boy" – "Voltals"]*

*L'Esquella de la Torratxa*, 1014 (17 de juny de 1898), p. 400-401

Biblioteca Museu Picasso, Barcelona

**24. Pablo Picasso**

*Picasso i Pallarès modernistes, cap grequià i altres croquis*

Barcelona, c. 1899

Llapis Conté sobre paper

Museu Picasso, Barcelona

MPB 110.393

**25. Pablo Picasso**

*Pere Romeu caricaturitzat de bòer i altres croquis*

Barcelona, 1899-1900

Llapis grafit sobre paper imprès (menú de Quatre Gats)

Museu Picasso, Barcelona

MPB 110.813

### Àmbit 3. Rusiñol, referent de la modernitat parisenca

#### Relació d'obres

**01. Santiago Rusiñol**

*El parc del Moulin de la Galette/Pati de Montmartre*  
París, 1891  
Oli sobre tela  
Museu Cau Ferrat, Sitges  
(nº inv. 30.808)

**02. Santiago Rusiñol**

*Entrada al parc del Moulin de la Galette*  
París, 1891  
Oli sobre tela  
MNAC. Museu Nacional d'Art de Catalunya,  
Barcelona  
MNAC 045267-000

**03. Ramon Casas**

*Ball del Moulin de la Galette*  
1890  
Oli sobre tela  
Museu Cau Ferrat, Sitges  
(nº inv. 32.032)

**04. Santiago Rusiñol**

*Montmartre*  
París, 1900  
Llapis de colors sobre paper  
Col·lecció Albert Oller Garriga

**05. Santiago Rusiñol**

*Erik Satie tocant l'harmòni*  
París, 1891  
Oli sobre tela  
Col·lecció particular

**06. Santiago Rusiñol**

*Erik Satie tocant l'harmòni*  
París, 1891  
Llapis plom i Conté sobre paper allisat  
MNAC. Museu Nacional d'Art de Catalunya,  
Barcelona  
MNAC 026792-D

**07. Santiago Rusiñol**

*Rue Norvins, Montmartre*  
1891  
Oli sobre tela

Museu de Montserrat. Abadia de Montserrat. Donació Josep Sala Ardiz  
N.R. 200.530

**08. Santiago Rusiñol**

*El Sacré-Cœur en construcció*  
c. 1890  
Oli sobre tela  
Musée d'Orsay, París  
RF 1988-28

**09. Santiago Rusiñol**

*Carrer costa amunt de Montmartre*  
1890  
Oli sobre tela  
Col·lecció Albert Oller Garriga

**10. Carles Casagemas**

*Montmartre*  
París, 1900-1901  
Oli sobre tela  
Col·lecció Artur Ramon, Barcelona

**11. Pablo Picasso**

*L'abraçada*  
París, 1900  
Pastel sobre paper  
Museu Picasso, Barcelona  
MPB 4.263

**12. Pablo Picasso**

*Casa-carrer, París*  
c. 1900  
Pastel sobre paper  
Col·lecció particular

Vitrina

**13. Pablo Picasso, Carles Casagemas**

*Carta a Ramon Reventós*  
París, 25 d'octubre de 1900  
Col·lecció Dr. Jacint Reventós i Conti

**14. Santiago Rusiñol**

*Desde el Molino*. Barcelona, Tipografia de L'Avenç, 1894  
Il·lustracions de Ramon Casas  
Biblioteca Santiago Rusiñol, Sitges

**15. Santiago Rusiñol**  
*Impresiones de arte.* Barcelona, La Vanguardia, [1897]

Biblioteca Museu Picasso, Barcelona

#### **Àmbit 4: La condició d'artista**

##### Relació d'obres

**01. Santiago Rusiñol**  
*Retrat de Modesto Sánchez Ortiz*  
1897  
Oli sobre tela  
Museu Cau Ferrat, Sitges  
(nº inv. 32.002)

**02. Santiago Rusiñol**  
*Cartell anunciador de L'alegria que passa*  
1898  
Cromolitografia  
Museu Cau Ferrat, Sitges  
(nº inv. 30.771)

**03. Santiago Rusiñol**  
*Carro de bohemis*  
Brolle, 1890  
Oli sobre tela  
Col·lecció particular

**04. Santiago Rusiñol**  
*Retrat de Carles Mani*  
París, 1895  
Oli sobre tela  
Museu Cau Ferrat, Sitges  
(nº inv. 32.012)

**05. Pablo Picasso**  
*Esbós per a "¡Pobres genios!"*  
Barcelona, 1899-1900  
Tinta sèpia a ploma sobre paper  
Museu Picasso, Barcelona  
MPB 110.714

**06. Pablo Picasso**  
*"¡Pobres genios!"*  
Barcelona, 1899-1900  
Oli sobre tela  
Museu Picasso, Barcelona  
MPB 110.085

**07. Santiago Rusiñol**  
*"El meu cuarto a París"*

París, 1892  
Oli sobre tela  
Col·lecció particular

**08. Santiago Rusiñol**  
*Figura femenina*  
París, 1894  
Oli sobre tela  
MNAC. Museu Nacional d'Art de Catalunya,  
Barcelona  
MNAC 065612-000

**09. Ramon Casas**  
*Retrat de Santiago Rusiñol*  
1889  
Oli sobre tela  
Col·lecció particular

##### Vitrina

**10. Pablo Picasso**  
*Comediants ambulants, amb autoretrat amb barret d'Arlequí baralla de galls*  
Mougins, 13 de maig de 1968  
Aiguafort sobre coure. Prova d'artista  
Museu Picasso, Barcelona  
MPB 70.613

**11. Pablo Picasso**  
*Vells saltimbanquis arriben, amb la seva roda trencada, fins a una multitud masculina burlata i menyspreadora*  
Mougins, 30 de maig de 1968  
Aiguafort sobre coure. Prova d'artista  
Museu Picasso, Barcelona  
MPB 111.892

**12. Pablo Picasso**  
*Santiago Rusiñol, pierrots i altres croquis*  
Barcelona, 1899  
Llapis conté sobre paper  
Museu Picasso, Barcelona  
MPB 110.685

**13. Santiago Rusiñol; música d'Enric Morera**  
*L'Alegria que passa: quadro líric en un acte.*  
Barcelona, Tipografia de L'Avenç, 1898

**14. Santiago Rusiñol**  
"El Patio azul". *Arte Joven*, núm. preliminar  
(10 de març de 1901), p. [2-4]  
Biblioteca de Catalunya, Barcelona

## Àmbit 5: La condició d'artista. *L'auca del senyor Esteve*

### Relació d'obres

**01. Ramon Casas** (dibuixos, dibujos, drawings)  
**Gabriel Alomar** (rodolins, pareados, rhymings)  
*L'auca del senyor Esteve*  
Barcelona, 1907  
Llapis, tinta, guaix, aquarel·la i pastel sobre paper  
Museu Cau Ferrat, Sitges  
(nº inv. 30.224-30.251)

MPB 70.382

**02. Pablo Picasso**  
*Placa amb una escena de Balzac emmarcada en groc*  
1962  
Argila txamotejada blanca, pintada amb engalbes  
Museu Ludwig, Colònia

**06. Pablo Picasso**  
*Il·lustració de L'auca del senyor Esteve de Santiago Rusiñol*  
Mougins, 21 de juny del 1962  
Litografia amb llapis litogràfic, sobre matriu de zinc, tirada sobre paper amb filigrana "Arches"  
Museu Picasso, Barcelona  
MPB 70.380

**03. Pablo Picasso**  
*Escena balzaquiàna*  
10 de juliol del 1962  
Argila txamotejada blanca, pintada amb engalbes  
Col·lecció particular. Cortesia Fundación Almine y Bernard Ruiz-Picasso para el Arte

**07. Pablo Picasso**  
*Il·lustració de L'auca del senyor Esteve de Santiago Rusiñol*  
Mougins, 6 de juliol del 1962  
Litografia amb llapis litogràfic, sobre matriu de zinc, tirada sobre paper amb filigrana "Arches"  
Museu Picasso, Barcelona  
MPB 70.384

**04. Pablo Picasso**  
*L'auca del senyor Esteve*  
Mougins, 21 de juny del 1962  
Litografia  
Col·lecció Joan Gaspar i Farreras

**08. Pablo Picasso**  
*Il·lustració de L'auca del senyor Esteve de Santiago Rusiñol*  
Mougins, 6 de juliol del 1962  
Litografia amb llapis litogràfic, sobre matriu de zinc, tirada sobre paper amb filigrana "Arches"  
Museu Picasso, Barcelona  
MPB 70.381

**05. Pablo Picasso**  
*Il·lustració de L'auca del senyor Esteve de Santiago Rusiñol*  
Mougins, 6 de juliol del 1962  
Litografia amb llapis litogràfic, sobre matriu de zinc, tirada sobre paper amb filigrana "Arches"  
Museu Picasso, Barcelona

**09. Pablo Picasso**  
*Retrat de família*  
1962  
Litografia realçada amb llapis  
Col·lecció Marina Picasso (Inv. 6159).  
Cortesia Galerie Jan Krugier & Cie.,  
Ginebra

**10. Pablo Picasso**

*Retrat de família*

1962

Litografia realçada amb llapis  
Col·lecció Marina Picasso (Inv. 6158).  
Cortesia Galerie Jan Krugier & Cie.,  
Ginebra

**11. Pablo Picasso**

*Il·lustració de L'auca del senyor Esteve de  
Santiago Rusiñol*

Mougins, 2 d'octubre del 1962

Linogravat a la gúbia, en dos colors sobre  
matriu de linòleum, tirat sobre paper  
Museu Picasso, Barcelona

MPB 70.311

Vitrina

**12. Juan Cortés**

"Picasso: la inagotable inspiración del  
artista". *La Vanguardia*, 30.835 (25 de juliol  
de 1965), p. 43

**13. Santiago Rusiñol**

*L'Auca del senyor Esteve*. Barcelona,  
Antoni López Ilibreter, [1907]  
Biblioteca Santiago Rusiñol, Sitges

**Àmbit 6: El Greco, Rusiñol i Picasso**

Relació d'obres

**01. Ramon Pichot**

*Retrat de Santiago Rusiñol*

1897

Llapis carbó sobre paper  
Museu Cau Ferrat, Sitges  
(nº inv. 32.137)

26 de maig del 1962

Argila txamotejada blanca, pintada amb  
engalbes, esmaltada y vidriada  
Col·lecció particular. Cortesia Fundación  
Almine y Bernard Ruiz-Picasso para el  
Arte.

**02. Santiago Rusiñol**

*Còpia de El cavaller de la mà al pit d'El  
Greco*

Madrid, 1897

Oli sobre tela  
Museu Cau Ferrat, Sitges  
(nº inv. 30.038)

**06. El Greco**

*Retrat d'un home*

c. 1590-1600

Oli sobre tela  
The Metropolitan Museum of Art, Nova  
York. Adquisició; llegat de Joseph Pulitzer,  
1924  
(24.197.1)

**03. El Greco**

*Les llàgrimes de sant Pere*

c. 1595-1614

Oli sobre tela  
Museu Cau Ferrat, Sitges  
(nº inv. 32.001)

**07. Pablo Picasso**

*Retrat d'un desconegut*

Barcelona, 1899  
Oli sobre tela  
Museu Picasso, Barcelona  
MPB 110.026

**04. El Greco**

*Magdalena penitent amb la creu*

c. 1585-1590

Oli sobre tela  
Museu Cau Ferrat, Sitges  
(nº inv. 32.004)

**08. El Greco [Seguidor]**

*Frare trinitari*

segle XVII  
Oli sobre tela  
Museo Nacional del Prado, Madrid  
P 02644

**05. Pablo Picasso**

*Retrat segons El Greco*

**09. Anònim [còpia d'El Greco]**

*Rodrigo Vázquez de Arce, president dels Consells d'Hisenda i de Castella*  
primer quart del segle XVII  
Oli sobre tela  
Museo Nacional del Prado, Madrid  
P 00808

**10. Arcadi Mas i Fontdevila**

*Monument a El Greco*  
1898  
Aquarel·la amb blanc i negre sobre paper  
Canson  
MNAC. Museu Nacional d'Art de Catalunya, Barcelona  
MNAC 001780-D

Vitrina

**11. Pablo Picasso**

*Retrat de Santiago Rusiñol caracteritzat com El cavaller de la mà al pit d'El Greco, retrats de Josep Rocarol, alguns apunts de Miquel Utrillo i altres croquis*  
Barcelona, 1899-1900  
Tinta sèpia, tinta xinesa, aiguada i llapis grafit sobre paper amb filigrana  
Museu Picasso, Barcelona  
MPB 110.683

**12. Ignacio Zuloaga**

*Còpia de Les llàgrimes de sant Pere, d'El Greco*  
1893-1894  
Llapis carbó sobre paper  
Museu Cau Ferrat, Sitges  
(nº inv. 30.680)

**13. Lluís Labarta**

*La processó dels Grecos (tercera festa modernista)*  
1894  
Llapis plom, aquarel·la i tocs de guaix sobre paper

Col·lecció particular, Sitges

**14. Pablo Picasso**

*Retrat de Miquel Utrillo*  
Barcelona, 1899-1900  
Ploma i aiguada sobre paper  
Museu Picasso, Barcelona  
MPB 110.260

**15. Miquel Utrillo**

*Domenikos Theotokopulos, El Greco.*  
Barcelona, Establiment Gràfic Thomas, [1906]. [2a ed.]. (Colecció de vulgarització, Forma)  
Col·lecció Miquel Utrillo. Biblioteca Santiago Rusiñol, Sitges (MU 696)

**16. Hortensi Güell**

*Florescència: col·lecció d'assaigs literaris.*  
Barcelona/Vilanova y Geltrú, Oliva, impr., 1902  
Biblioteca de Catalunya

**17. Pablo Picasso**

*"Greco, Velázquez, INSPIRARME" (diversos tipus hortolans)*  
Horta de Sant Joan, 1898-1899  
Llapis Conté sobre paper  
Museu Picasso, Barcelona  
MPB 110.747 v

**18. Pablo Picasso**

*Personatge grequià*  
Barcelona, c. 1899  
Llapis Conté sobre paper  
Museu Picasso, Barcelona  
MPB 110.316 v

**19. Subscripció popular per erigir una estàtua d'El Greco a Sitges**

Sitges, 1896  
Biblioteca Santiago Rusiñol, Sitges

## Àmbit 7: Picasso pinta els jardins de Rusiñol

### Relació d'obres

#### **01. Pablo Picasso**

*Parella en un jardí*

Madrid, 1901

Carbonet i aquarel·la sobre paper

Col·lecció particular

[*Santiago Rusiñol en un jardí*]

*Arte Joven*, 1 (31 de març de 1901), p. [5]

Edició facsímil: Madrid, MNCARS, 1997

Biblioteca Museu Picasso, Barcelona

#### **02. Santiago Rusiñol y Miquel Utrillo**

*Cartell anunciador del llibre Fulls de la vida, de Santiago Rusiñol*

c. 1898

Cromolitografia estampada per Henrich i Cia.

Museu Cau Ferrat/Biblioteca Santiago

Rusiñol, Sitges

(nº inv. 32.647)

#### **08. Santiago Rusiñol**

*Els darrers raigs de sol (Granada), a*

*Jardins d'Espanya*

1903

Gravat

Museu Cau Ferrat/Biblioteca Santiago

Rusiñol, Sitges

(32.623-11)

#### **03. Santiago Rusiñol**

*Palau abandonat*

Víznar, 1898

Oli sobre tela

Museu Cau Ferrat, Sitges

(nº inv. 30.783)

#### **09. Pablo Picasso**

*Carta a Miquel Utrillo demanant-li imatges d'obres de Rusiñol*

Madrid, c. març del 1901

Biblioteca de Catalunya, Barcelona

#### **04. Pablo Picasso**

*Retrat de Santiago Rusiñol*

Barcelona, c. 1900

Carbonet i aquarel·la sobre paper

Col·lecció El Conventet, Barcelona

#### **10. Santiago Rusiñol**

*Brolladors del Generalife (Granada), a*

*Jardins d'Espanya*

1903

Gravat

Museu Cau Ferrat/Biblioteca Santiago

Rusiñol, Sitges

(32.623-3)

#### **05. Santiago Rusiñol**

*Paisatge místic. Montserrat*

Montserrat, 1896

Oli sobre tela

Col·lecció particular

#### **11. Pablo Picasso**

*Home a la vora d'un l'estany*

Madrid, 1897

Oli sobre tela adherida posteriorment

Museu Picasso, Barcelona

MPB 110.088

#### **06. Pablo Picasso**

*Camí entre arbres*

Madrid, 1897-1898

Oli sobre tela

Museu Picasso, Barcelona

MPB 110.068

#### **12. Luis Altada**

"Notas de la Exposición: los artistas catalanes". *Arte joven*, núm. 3 (3 de maig de 1901), p. [7]

Edició facsímil: Madrid, MNCARS, 1997

Biblioteca Museu Picasso, Barcelona

### Vitrina

#### **07. Pablo Picasso**

## Àmbit 8: Creació d'atmosferes: el blau en el context

### Relació d'obres

#### **01. Pablo Picasso**

*Nocturn barceloní*

1903

Oli sobre tela

Col·lecció particular, Suïssa

#### **02. Pablo Picasso**

*Terrats de Barcelona*

Barcelona, 1902

Oli sobre tela

Museu Picasso, Barcelona

MPB 110.020

#### **03. Pablo Picasso**

*Retrat de Santiago Rusiñol*

Barcelona, 1902-1903

Aquarel·la sobre paper

Col·lecció particular, Sitges

#### **04. Darío de Regoyos**

*Nocturn (Marina)*

1902

Oli sobre cartró

Col·lecció particular

#### **05. Santiago Rusiñol**

*Dijous Sant a Pollença*

Pollença, 1902

Oli sobre tela

Museu Cau Ferrat, Sitges

(nº inv. 30.266)

#### **06. Santiago Rusiñol**

*L'Assommoir*

1901-1902

Oli sobre tela

Cambra Oficial de Comerç, Indústria i Navegació de Barcelona

#### **07. Santiago Rusiñol**

Cartell anunciador del *Teatro Artístico*:

Interior, de Maurice Maeterlinck

1898

Litografia

Museu Cau Ferrat/Biblioteca Santiago

Rusiñol, Sitges

(nº inv. 30.405)

#### **08. Santiago Rusiñol**

*Un carreró de Gènova*

1894

Llapis Conté i pastel sobre paper tintat

MNAC. Museu Nacional d'Art de Catalunya,

Barcelona

MNAC 004352-D

### Vitrina

#### **09. Santiago Rusiñol**

"El Patio azul". *Arte Joven*, núm. preliminar (10 de març de 1901), p. [2-4]

Il·lustració [*El porta*] de Pablo Picasso

Biblioteca Museu Picasso, Barcelona

## Àmbit 9: Malaltia i mort

### Relació d'obres

#### **01. Pablo Picasso**

*Enterrament al camp*

Barcelona, 1900

Pastel sobre paper

Museu Picasso, Barcelona

MPB 110.233

#### **02. Santiago Rusiñol**

*Camí del cementiri de Tarragona*

Tarragona, 1894

Oli sobre tela

Col·lecció particular

#### **03. Santiago Rusiñol**

*Pulvis, cineris, nihil*

Tarragona, 1894

Oli sobre tela

Col·lecció de pintura Crèdit Andorrà,

Andorra la Vella

(Ref.94)



**04. Santiago Rusiñol**  
*Cementiri de Montmartre*  
París, 1891  
Oli sobre tela  
Museu Cau Ferrat, Sitges  
(nº inv. 30.270)

**05. Pablo Picasso**  
*El final del camí*  
1898-1899  
Aquarel·la i llapis Conté sobre paper  
The Solomon R. Guggenheim Museum,  
Nova York. Thannhauser Collection,  
donació, Justin K. Thannhauser, 1978  
(78.2514.33)

**06. Pablo Picasso**  
*Retrat de Santiago Rusiñol i caricatura de Ramon Pichot*  
Retrato de Santiago Rusiñol y caricatura de Ramon Pichot  
Barcelona, 1899-1900  
Tinta a ploma i aiguada sobre paper  
Museu Picasso de Barcelona  
MPB 110.668

**07. Ramon Pichot**  
*Un enterrament* (il·lustració del llibre *Fulls de la vida* de Santiago Rusiñol)  
c. 1898  
Carbonet i tinta sobre paper allisat  
Museu Cau Ferrat, Sitges  
(nº inv. 32.616)

**08. Pablo Picasso**  
*Prop d'un mort*  
Barcelona, 1899-1900  
Oli sobre tela  
Museu Picasso, Barcelona  
MPB 110.082

**09. Santiago Rusiñol**  
*La morfina*  
París, 1894  
Oli sobre tela  
Museu Cau Ferrat, Sitges  
(nº inv. 30.715)

**10. Santiago Rusiñol**  
*La darrera recepta*  
1892-1893  
Oli sobre tela

Museu Cau Ferrat, Sitges  
(nº inv. 32.029)

**11. Pablo Picasso**  
*Al costat de la malalta*  
Barcelona, 1899-1900  
Oli sobre tela  
Museu Picasso, Barcelona  
MPB 110.023

**12. Santiago Rusiñol**  
*Ramon Canudas, malalt*  
Sitges, 1892  
Oli sobre tela  
Museu Cau Ferrat, Sitges  
(nº inv. 30.763)

**13. Pablo Picasso**  
*Retrat de Carles Casagemas*  
Barcelona, 1899-1900  
Oli sobre tela  
Museu Picasso, Barcelona  
MPB 110.022

**14. Santiago Rusiñol**  
*Retrat del gravador Ramon Canudas*  
1892  
Oli sobre tela  
Museu Cau Ferrat, Sitges  
(nº inv. 30.856)

#### Vitrina

**15. Ramon Pichot**  
*Cementiri o Darrers fulls* [il·lustració del conte "Desig", de *Fulls de la vida*, de Santiago Rusiñol]  
1898  
Carbonet i tinta sobre paper verjurat  
Museu Cau Ferrat/Biblioteca Santiago Rusiñol, Sitges  
(nº inv. 32.612)

**16. Santiago Rusiñol; decorats per Ramon Pichot**  
*Fulls de la vida*. Barcelona, Tipografia de L'Avenç, 1898  
Il·lustracions de Ramon Pichot  
Museu Cau Ferrat. Biblioteca Santiago Rusiñol, Sitges (nº inv. 32.554)

**17. Pablo Picasso**  
*Apunt d'Émile Zola*  
Barcelona o París, c. 1900  
Llapis verd sobre paper

Museu Picasso, Barcelona  
MPB 110.441

## Àmbit 10: De l'homenatge a la sàtira

### Relació d'obres

**01. Pablo Picasso**  
*Miquel Utrillo i Santiago Rusiñol fumant amb pipa*  
Barcelona, 1903  
Tinta sèpia a ploma sobre targeta de cartolina impresa de la casa Juñer Hnos. Sucesores de Suari y Suñer  
Museu Picasso, Barcelona  
MPB 113.291

Barcelona, c. 1903  
Tinta sobre targeta  
Col·lecció particular,  
Barcelona

**02. Pablo Picasso**  
*"La Gloria-Crítico/a" (Santiago Rusiñol sodomitzat)*

**03. Pablo Picasso**  
*Una caricatura de Santiago Rusiñol i Ramon Casas*  
1903  
Tinta i llapis de colors sobre targeta  
Sidney R. Rabb Trust

**Museu Picasso**

Dep. de premsa i comunicació  
Montcada 15 - 23  
08003 Barcelona

Tel. 932 563 021 / 26  
[museupicasso\\_prensa@bcn.cat](mailto:museupicasso_prensa@bcn.cat)