



QUADERNS D'ARQUEOLOGIA I HISTÒRIA DE LA CIUTAT DE BARCELONA

| BARKENO | BARCINO | BARCINONA |
| BARŠALŪNA | BARCELONA |

quarhis

ÈPOCA II · ANY 2021 · N.15 · ISSN 1699-793X
248 PÀGINES · BARCELONA



Editor:
Museu d'Història de
Barcelona (MUHBA)
Institut de Cultura
Ajuntament de Barcelona

Director MUHBA:
Joan Roca i Albert

Secretaria de redacció:
Vanesa Triay

Consell de redacció:
Daniel Alcubierre
(MUHBA)
Reinald González
Josep Guitart (UAB)
Josep M. Gurt (UB)
Magí Miret (GC)
Carme Miró (ICUB)
Núria Miró (MUHBA)
Miquel Molist (UAB)
Emili Revilla (MUHBA)
Teresa Reyes (DiBa)
Queralt Solé (UB)

Avaluadors externs:
Luis Caballero Zoreda
Carmen Fernández Ochoa
Sauro Gelichi
Jean Guyon
Bernat Martí
Lucy Vallauri
Desiderio Vaquerizo
Giuliano Volpe

**Altres avaluadors
2012-2021:**
Carmen Aranegui Gascó
Xurxo M. Ayán
José Beltrán Fortes
Gian Pietro Brogiolo
Francesc Burjachs
Claudio Capelli
Laura Castells
Lídia Colomines
Carlo Ebanista
Virginia García-Entero

Albert Garcia Espuche
Enrico Giannichedda
Ignacio Grau
Carmen Guiral Pelegrín
Sonia Gutiérrez Lloret
Alberto León Muñoz
Josep M. Macias
Assumpció Malgosa
Pedro Mateos Cruz
Josep M. Nolla
Lauro Olmo Enciso
Josep M. Palet
Antonio Pizzo
Juan Antonio Quirós
Paolo Ramagli
Santiago Riera Mora
Jacques Thiriot
Josep Maria Vila

Control gràfic:
Emili Revilla

Disseny gràfic:
PFP
(Quim Pintó,
Montse Fabregat)

Realització:
M. Dolors Magallón
El taller interactivo, S.L.

Imatges de la coberta:
Daniel Alcubierre-
MUHBA

Imatges contracoberta:
Global Mediterrània

ISSN
1699-793X

Dipòsit legal
B-9715-2005

© dels textos els autors
© de l'edició

**Museu d'Història
de Barcelona**
Institut de Cultura,
Ajuntament de Barcelona
Plaça del Rei, s/n
08002 Barcelona
Tel.: 93 256 21 00
Fax: 93 315 09 57
www.museuhistoria.bcn.
cat/quarhis

QUADERNS D'ARQUEOLOGIA I HISTÒRIA DE LA CIUTAT DE BARCELONA

| BARKENO | BARCINO | BARCINONA |
| BARŠALŪNA | BARCELONA |

quarhis

ÈPOCA II·ANY 2021·NÚM.15·ISSN 1699-793X
248 PÀGINES · BARCELONA



SUMARI
SUMARIO
SUMMARY
SOMMAIRE

9-12 QUARHIS I EL MUSEU COM A CENTRE DE CONEIXEMENT: CAP A UNA NOVA ETAPA

JOAN ROCA I ALBERT

ARQUEOLOGIA DEL CONFLICTE I CIUTADANIA

16-57 BARCELONA 1936-1939: SISTEMA DEFENSU I CANVIS EN L'ARQUITECTURA D'UNA CIUTAT A LA REREGUARDA. UNA PROPOSTA D'ESTUDI DES DE L'ARQUEOLOGIA DEL CONFLICTE
JORDI RAMOS RUIZ

58-73 LA PETJADA DELS BOMBARDEIGS DE LA GUERRA CIVIL A LA CIUTAT DE BARCELONA: UNA PROPOSTA METODOLÒGICA
LAIA GALLEGU-VILA

74-79 ANNEX 1: ACCIÓ DEFENSA PASSIVA: CREACIÓ CONTEMPORÀNIA, EDUCACIÓ I ARQUEOLOGIA
NÚRIA AIDELMAN FELDMAN | LAIA COLELL APARICIO | CARLES GINER I CAMPRUBÍ

NOTES I ESTUDIS

82-103 LES PRIMERES SOCIETATS AGRÍCOLES A L'ÀREA DE SANT ANDREU I LA SAGRERA (BARCELONA): UNA VISIÓ DE CONJUNT
SERGIO ARROYO BORRAZ | ESTÍBALIZ MONGUILÓ CORTÉS | ISABEL PEREIRA HERNÁNDEZ | ANNA BACH GÓMEZ | MIQUEL MOLIST MONTAÑA

104-127 LA VIL·LA DEL PONT DEL TREBALL DIGNE ENTRE ELS SEGLES IV I VI. UN INDICADOR DEL CANVIS SOCIOECONÒMICS A BARCELONA ENTRE EL BAIX IMPERI I LA TARDOANTIGUITAT
DANIEL ALCUBIERRE GÓMEZ | JORDI ARDIACA RODRÍGUEZ | PERE LLUÍS ARTIGUES I CONESA | ANTONI RIGO JOVELLS

128-147 OS I METALL A LA NECRÒPOLIS ISLÀMICA DEL BORN, ESTUDI ANTROPOLÒGIC I ACTUACIONS DE CONSERVACIÓ-RESTAURACIÓ
NÚRIA ARMENTANO OLLER | IGNASI GALTÉS VICENTE | LÍDIA FONT PAGÈS | ANNA LÁZARO LUCAS | CARMÉ MIRÓ I ALAIX

148-159 LES RESTES D'AUS RECUPERADES A LA CASA CORRALES (EL BORN). REFLEXIONS AL VOLTANT DEL CONSUM D'AVIRAM A BARCELONA ENTRE ELS SEGLES XIV I XVIII
LLUÍS LLOVERAS ROCA | ANTONI FERNÁNDEZ ESPINOSA | LLUÍS GARCIA PETIT | SANTIAGO RIERA MORA | CARMÉ MIRÓ I ALAIX | JORDI NADAL LORENZO

160-191 APROXIMACIÓ ALS MATERIALS ARQUEOLÒGICS DE LA FASE FINAL DEL REC COMTAL AL SEU PAS PER L'ANTIC MERCAT DEL BORN
JOSEFA HUERTAS ARROYO | NÚRIA MIRÓ I ALAIX | TONI FERNÁNDEZ ESPINOSA

NOTICIARI

194-196 PROJECTE PREHISTÒRIA AL PLA DE BARCELONA

197-200 PALEOPAISATGE I PALEOAMBIENT A BARCELONA: EL PROJECTE PALEOBÀRCINO-I (2016-2020)

201 RECURSOS FAUNÍSTICS A LA BARCELONA IMPERIAL, TARDOANTIGA I MEDIEVAL. IMPLICACIONS ECONÒMIQUES I SOCIALS.

202-205 ARQUEOBORN, EL PROJECTE DE RECERCA ARQUEOLÒGICA D'EL BORN-CMM

206-207 NOVES APORTACIONS AL CONEIXEMENT DE LES MAJÒLIQUES DE POSSIBLE ORIGEN VALENCIÀ LOCALITZADES A LA CIUTAT DE BARCELONA

208-209 LA CIRCULACIÓ CERÀMICA A BARCELONA I EL SEU TERRITORI ADJACENT AL VOLTANT DELS SEGLES XV I XVII A TRAVÉS DEL SEU ESTUDI ARQUEOMÈTRIC

210-212 ARQUEOLOGIA I CIUTADANIA. EL PROTOCOL D'ACCÉS ALS REFUGIS ANTIAERIS DE BARCELONA

213 "EDIFICIS FERITS", UNA EINA QUE BUSCA LA PRESERVACIÓ DE LA MEMÒRIA AMB LA PARTICIPACIÓ CIUTADANA

215-218 BIBLIOGRAFIA PUBLICADA SOBRE ARQUEOLOGIA DE BARCELONA

219-226 TEXTOS EN CASTELLANO. SÍNTESIS

227-234 ENGLISH TEXT. SUMMARY

235-242 TEXTES EN FRANÇAIS. RÉSUMÉ

243-247 NORMES DE PRESENTACIÓ D'ORIGINALS A QUARHIS



**ARQUEOLOGIA
DEL CONFLICTE
I CIUTADANIA**

**ARQUEOLOGÍA
DEL CONFLICTO
Y CIUDADANÍA**

**CONFLICT
ARCHEOLOGY
AND CITIZENSHIP**

**ARCHÉOLOGIE
DU CONFLIT
ET CITOYENNETÉ**



BARCELONA 1936-1939: SISTEMA DEFENSIU I CANVIS EN L'ARQUITECTURA D'UNA CIUTAT A LA REREGUARDA. UNA PROPOSTA D'ESTUDI DES DE L'ARQUEOLOGIA DEL CONFLICTE

En aquest article es presenta un estat de la qüestió sobre els elements que han estat recuperats i poden ser estudiats a partir de l'arqueologia del conflicte a Barcelona durant la Guerra Civil espanyola. Principalment, s'analitza les construccions realitzades pel Sindicat d'Arquitectes de Catalunya (SAC), que poden ser visibles avui dia, com edificis, escoles, reformes a

habitatges, hospitals i immobles amb impactes per les bombes. Durant el conflicte bèl·lic a la ciutat de Barcelona es van construir gran quantitat de refugis antiaeris utilitzats per la població civil per tal de protegir-se dels bombardejos feixistes. A més, també s'afegeix les estructures militars que van servir per a defensar l'*urbs*. Finalment, s'assenyalen algunes

de les empremtes de la guerra que resten avui dia i les fosses comunes descobertes a la ciutat.

Paraules clau: Arqueologia del conflicte, memòria, Guerra Civil espanyola, defensa passiva, defensa activa, arquitectura, Barcelona.

BARCELONA 1936-1939: SISTEMA DEFENSIVO Y CAMBIOS EN LA ARQUITECTURA DE LA RETAGUARDIA. UNA PROPUESTA DE ESTUDIO DESDE LA ARQUEOLOGÍA DEL CONFLICTO

En este artículo se presenta un estado de la cuestión sobre los elementos que han sido recuperados y pueden ser estudiados a partir de la arqueología del conflicto en Barcelona durante la guerra civil española. Principalmente, se analizan las construcciones realizadas por el Sindicato de Arquitectos de Cataluña (SAC), en las que todavía actualmente, los impactos

de bombas pueden ser visibles en edificios, escuelas, reformas de viviendas, hospitales e inmuebles. Durante el conflicto bélico se construyeron gran cantidad de refugios antiaéreos utilizados por la población civil a fin de protegerse de los bombardeos fascistas. También se añaden las estructuras militares que sirvieron para defender a la *urbs*.

Finalmente, se incluyen algunas señales de la guerra y de las tumbas descubiertas que todavía hoy perviven en la ciudad.

Palabras clave: Arqueología del conflicto, memoria, guerra civil española, defensa pasiva, defensa activa, arquitectura, Barcelona.

BARCELONA 1936-1939: DEFENSIVE SYSTEM AND ARCHITECTURAL CHANGES IN A REARGUARD CITY. A STUDY PROPOSAL FROM THE ARCHEOLOGY OF CONFLICT

This article sets out the state of play in conflict archaeology in Barcelona during the Spanish Civil War. It looks at the work undertaken by the Sindicat d'Arquitectes de Catalunya (Catalan Union of Architects) on the elements that are still visible in buildings, schools, housing developments, hospitals and

surveys as a result of the bombings. During the war a large number of air-raid shelters were built in the city of Barcelona, used by the civil population to protect themselves from fascist bombings. Moreover, the article also refers to the military structures that helped defend the city. Finally, some of

the surviving signs of the war and mass graves discovered in the city are also studied.

Keywords: Conflict archaeology, memory, Spanish Civil War, passive protection, active protection, architecture, Barcelona.

BARCELONE 1936-1939: SYSTÈME DÉFENSIF ET CHANGEMENTS DANS UNE VILLE DE RÉARGUAGE. UNE PROPOSITION D'ÉTUDE DE L'ARCHÉOLOGIE DES CONFLIT.

Cet article présente les nouveautés concernant l'archéologie du conflit à Barcelone pendant la Guerre civile espagnole. On y analyse les travaux réalisés par le Syndicat des Architectes de Catalogne à propos des éléments encore visibles de nos jours sur les bâtiments, les écoles, les réformes des logements ou les hôpitaux ainsi que les

expertises réalisées suite à la chute de bombes. Au cours de la guerre, on construisit un grand nombre de refuges antiaériens à Barcelone, ils furent utilisés par la population civile afin de se protéger des bombardements fascistes. Il y a également les structures militaires qui servirent à défendre la ville.

Finalment, on y étudie quelques-unes des traces de la guerre qui subsistent encore de nos jours ainsi que les fosses communes découvertes dans la ville.

Mots clé : Archéologie du conflit, mémoire, Guerre civile espagnole, défense passive, défense active, architecture, Barcelone.

1. Introducció

Presentem una aproximació a l'estudi dels canvis que es varen produir en l'arquitectura defensiva i civil de la ciutat de Barcelona durant la Guerra Civil espanyola (1936-1939) des de la recerca arqueològica. Aquesta proposta implica l'anàlisi de les modificacions en la funcionalitat d'alguns edificis existents i dels nous que es van construir. Tanmateix, la realitat arran dels bombardejos indiscriminats va dotar a la població d'una defensa activa i passiva inicial, com mai s'havia donat a Barcelona. Intentarem apropar-nos a les tasques arqueològiques efectuades en aquestes estructures defensives durant els darrers anys, alhora que volem establir un plantejament de noves línies de recerca.

Proposem englobar les possibilitats que ofereix l'estudi de la Guerra Civil a partir de l'arqueologia del conflicte. És ben sabut, que des d'aquesta disciplina podem apropar-nos al passat més llunyà i al món actual des de diferents tècniques i estudis. Però, es pot parlar d'una arqueologia de la Guerra Civil a Barcelona? Evidentment sí, però sempre des d'una òptica i context global de què va significar el conflicte bèl·lic. Existeix una àmplia bibliografia al respecte i possiblement és una de les matèries més publicades. Tot i això, hi ha també una incipient comunitat científica i estudiosos que analitzen els anys de conflicte a la capital catalana des de diferents mirades, plantejant recerques exhaustives amb tècniques innovadores.

Anomenem patrimoni arqueològic a tot aquell conjunt de béns i materials que poden ser estudiats amb metodologia arqueològica, tant en relació al subsol com als edificis i estructures per sobre la cota zero, i sense tenir en compte una adscripció a una cronologia concreta. En aquest sentit, no podem obviar les excavacions de fosses comunes (Solé, 2007: 73), ni tampoc la recuperació d'estructures bèl·liques com ara la bateria antiaèria del Turó de la Rovira (Ramos, 2015a: 258). El que volem és reivindicar l'ús de l'arqueologia per recuperar la memòria històrica. La ciència arqueològica es mostra imprescindible per corroborar o matisar la documentació

històrica. A més, el component de proximitat temporal aporta a l'arqueologia contemporània d'una càrrega sentimental important, però també d'una proximitat a la realitat que no es troba en altres períodes de la història (González-Ruibal, 2016: 29).

Des de la fi de la Guerra Civil espanyola, la desaparició i l'oblit de nombrosos vestigis i vivències, ha suposat una pèrdua de patrimoni comú irreparable. El treball que s'ha desenvolupat a Catalunya durant els últims anys, ha permès un major coneixement d'aquests vestigis, una activació del patrimoni de conflicte i un intent per explicar els fets esdevinguts a partir de les restes conservades. És cert que es tracta d'una nova visió de la guerra i les seves conseqüències que, a partir de disciplines com l'arqueologia o l'antropologia forense, pretén que les futures generacions no oblidin el conflicte bèl·lic i la repressió posterior (Ramos, 2018a).

Els estudis sobre el patrimoni de la Guerra Civil, l'arquitectura militar i els espais de memòria associats al conflicte bèl·lic i la repressió franquista en territori català han augmentat d'una manera notable en els darrers anys. Això ha comportat una revaloració social, la conseqüència directa de la qual ha estat la dignificació d'una part d'aquestes restes culturals i els seus vestigis materials.

Estem per tant davant d'un moment crucial per a la ciència arqueològica, donat que l'aplicació de tècniques i eines que són pròpies a la nostra disciplina, ens permet aportar a la societat civil referents contextualitzats sobre aquests fets històrics silenciats.

Per tot això, en aquest treball, tenim la voluntat de centrar-nos en el període de la Guerra Civil espanyola a partir del paper que va representar el Sindicat d'Arquitectes de Catalunya (SAC) i de les estructures defensives creades a la ciutat de Barcelona.

2. Entre la vida revolucionària i la vida quotidiana

L'alçament dels militars rebels contra la II República espanyola va ocórrer el dissabte, 18 de juliol de 1936. A Barcelona (fig. 1), els esdeveniments varen ser importants

* Arqueòleg. ATICS SL. Doctorant de la Universitat de Barcelona ramoselprat@gmail.com. Actualment, realitzant la tesi doctoral sobre l'arqueologia de la Guerra Civil a la ciutat de Barcelona dirigida per la Dra. Queralt Solé i Barjau.

Figura 1
Plànol de Barcelona amb la indicació dels combats del 19 de juliol de 1936: moviments de les forces rebels (verd) sortint de les casernes i de les milícies populars de la CNT-FAI, Guàrdies d'Assalt, Mossos d'Esquadra, milícies de l'Estat Català, Guàrdia Civil i militars lleials a la República (vermell) aturant la rebel·lió. [AHCB]



i repercutiren a les poblacions veïnes. El 21 de juliol de 1936, el govern de la Generalitat aprovava per decret la creació de les Milícies Ciutadanes de Catalunya per a la defensa de la República i la seva lluita contra el feixisme, com a reacció de l'alçament armat dels rebels contra un govern republicà legal. D'aquesta manera s'assumia les competències de defensa del territori català. També es

varen constituir els comitès locals de defensa, d'acord amb el Comitè Central. A més, es crearen les comissions de Transports, Guerra, Investigació, Patrulles i Control, Organització de les Milícies, Proveïments, Sanitat, Premsa i Ràdio. Els milicians i militars, organitzats en unitats jerarquitzades, donat que eren la resistència contra les forces amenaçadores i el mecanisme revolucionari que

es volia implantar, varen desenvolupar una segona funció més adreçada a la defensa directa. En un primer moment arran de la il·lusió, va prevaldre la postura de la CNT que rebutjava la disciplina militar, on els militars de professió farien el treball tècnic.

Finalment, el conseller Josep Tarradellas, per decret, va dissoldre els Comitès de Milícies Antifeixistes i Populars arreu de Catalunya, el 9 d'octubre de 1936. La pretensió era crear una Llei Municipal Catalana en consonància amb les exigències excepcionals del moment, i fixar les normes que harmonitzessin la vida municipal. El paper desenvolupat i el balanç de l'actuació de les milícies, fonamentalment, foren la preocupació de l'ordre de la vila amb rondes de milicians que intentaven equilibrar la situació i el panorama desolador de la intensitat viscuda en els primers dies de la guerra.

Barcelona va comptar amb un total de 16 de centres de reclutament per acollir més de 16.000 milicians (Berger, 2017: 33). Destaquen les casernes de Pedralbes (Bakunin), del parc de la Ciutadella (Karl Marx), del Castell de Montjuïc, Docks del Poblenou (Espartaco), Lepant (Lenin), Durruti, Ferrer i Guàrdia, Fermín Salvoechea; Miquel Servent, Pi i Margall, Voroixilov i Casaramona.

En plena Guerra Civil, la distribució dels productes, principalment alimentaris, s'imposà a l'organització de les necessitats revolucionàries. El subministrament de queviures, l'intent de col·lectivització i el comerç intern esdevindrien un factor important per a la vida a la rereguarda. L'hivern del 1937, molt dur quant a fred, va provocar la captació total del combustible i posteriorment motivà la poda dels arbres. El problema de la fam, molt important per entendre el patiment i la memòria privada de les persones, va fer que els horts familiars fossin un bé comunal. Progressivament, la ciutadania barcelonina viurien i patirien les conseqüències d'una desoladora guerra que s'incrementà fins a l'arribada de les tropes franquistes. Seguidament, la fam i la penúria augmentarien durant els primers anys del franquisme.

3. Un nou model arquitectònic? La necessitat durant el conflicte

A començaments del conflicte bèl·lic es va constituir el Sindicat d'Arquitectes de Catalunya (SAC), substituint el Col·legi d'Arquitectes de Catalunya (García, 1975), per iniciativa d'un grup de milicians de la CNT i UGT i diversos arquitectes vinculats al GATCPAC (Grup d'Arquitectes i Tècnics Catalans per al Progrés de l'Arquitectura Contemporània)¹. Això faria que el treball en arquitectura es col·lectivitzés i provoqués un repartiment de les feines dels membres sindicats. Aquest article tracta de mostrar la feina desenvolupada pels arquitectes que d'una manera o d'altra van col·laborar a la rereguarda². Els arquitectes van ser considerats treballadors del ram de la construcció, efectuant obres importants com les escoles del Consell de l'Escola Nova Unificada (CENU), edificacions de la defensa passiva, impuls a la creació d'habitatge obrer, d'hospitals i de serveis de centres comunitaris.

Es pretén analitzar el grup professional d'arquitectes que actuaren a la capital catalana, sense oblidar els límits geogràfics i les actuacions a altres poblacions. La figura de l'arquitecte durant la Guerra Civil va més enllà de projectar i dirigir obres, ja que s'intentava organitzar esdeveniments culturals, apropar l'arquitectura a la ciutadania, participar en la política i elaborar les exigències comunes (Galera, Roca, Tarragó, 1982; Granell, Ramon, 2012). El trencament que a tots els nivells representà la guerra, també va estroncar la trajectòria professional de la majoria dels arquitectes (Domènech, 1968). Els esdeveniments polítics a raó dels fets de la revolució, amb la consegüent transformació social, va fer que molts adoptessin una posició radical i compromesa de la seva professió i al servei de la societat. Des del sector de la construcció, es va pretendre transformar la societat a partir de les actuacions arquitectòniques, per això, es va crear el SAC³.

Al llarg de la Guerra Civil, Catalunya va ser un territori estratègic de recepció de material bèl·lic, amb una gran indústria de guerra, de centrals energètiques i d'una xarxa de comunicació important per la qual cosa esdevingué un

1. En aquest article es fa referència a homes arquitectes al llarg de la Guerra Civil, ja que recordem que la primera dona incorporada al Col·legi Oficial d'Arquitectes de Catalunya (COAC) va ser l'any 1962.

2. Amb la proclamació de la República Espanyola, la Generalitat de Catalunya va crear un marc favorable i adient per impulsar una nova arquitectura, que materialitzarà en projectes a càrrec del GATCPAC (GATCPAC, 1937; Bohigas, 1978; Pizza, Rovira, 2006). Principalment, tingué el suport dels partits com Esquerra Republicana de Catalunya i el sindicat CNT, pel que fa a la creació de diversos grups escolars, de la Casa Bloc, del Dispensari Antituberculós i de l'esquema de reordenació urbana de Barcelona, conegut com el Pla Macià de l'any 1933 elaborat conjuntament amb Le Corbusier.

3. Important remarcar els antecedents institucionals de l'Associació d'Arquitectes de Catalunya (1874-1936). L'AHCOAC custodia el fons del Sindicat d'Arquitectes de Catalunya (Ferrer, 1980). El concepte de capitalitat catalana que exercí Barcelona farà que es creessin diferents delegacions i vinculacions amb altres poblacions a partir dels arquitectes (Balcells, 1999).

objectiu prioritari a bombardejar i destruir per l'aviació feixista. (Solé, Villarroya, 1986). La població civil barcelonina junt amb Gernika i Madrid varen ser les més castigades per l'aviació franquista i els seus aliats (Villarroya, 1999; Albertí, 2004; Gallego-Vila, 2017).

Al llarg de l'any 1937 el *Servicio de Información y Policía Militar* (SIPM), agència d'intel·ligència de la zona rebel durant la Guerra Civil, va informar sobre les fàbriques i material de guerra ubicades a la ciutat de Barcelona i arreu del territori català. Des del mes de juny fins a novembre de 1937 s'envià al governador militar de les Illes Balears, informes de les característiques i ubicacions de les empreses que fabricaven material bèl·lic⁴.

3.1. LES TASQUES DEL SINDICAT D'ARQUITECTES DE CATALUNYA (SAC)

El 31 de juliol de 1936 es va constituir el SAC. Arran dels esdeveniments, un grup d'arquitectes catalans es reuniren al local de la UGT, al passeig de Gràcia núm. 38 de Barcelona, per establir els nous paràmetres corporatius⁵. Des d'aquest moment, la tasca arquitectònica íntegra de la ciutat recauria en el nou sindicat, que hagué de supervisar tots els projectes i marcar les directrius polítiques en les construccions al llarg de la guerra. Arran de la nova situació política, el SAC prendrà resolucions per garantir les noves necessitats del conflicte, així com, les direccions d'algunes obres estratègiques particulars. També hi haurà una nova mentalitat d'ensenyament de l'arquitectura, que engegarà un nou pla d'estudis (Bohigas, 1980: 34-36).

El control vers els arquitectes estaria fonamentat en l'estructura sindical, on tots els nomenaments oficials i les entitats públiques eren inspeccionades per l'organització. Un dels seus objectius va ser l'intent de poder dotar d'una equitat en el repartiment de la feina entre els associats, a banda d'intervenir directament en l'adjudicació de càrrecs i de concursos. El repartiment del treball entre els arquitectes sindicats va garantir que tots poguessin treballar, i l'escassetat de feina va repercutir a tot el col·lectiu.

Aquesta nova situació va comportar una nova mentalitat del concepte d'arquitecte com a treballador (Suau, 2012). Abans de la Guerra Civil, el Col·legi Oficial estava integrat per 279 arquitectes, dels quals 263 exercien a Catalunya⁶. També hi havia arquitectes que actuaven al marge de l'antic col·legi, principalment, els de fora de la ciutat de Barcelona. Al llarg de la guerra es va anar sindicant la totalitat del col·lectiu arribant a la xifra de 299 arquitectes⁷. D'aquests, 293 en foren membres en algun moment, encara que no tots van obtenir el títol, ja que un grup d'estudiants de l'Escola d'Arquitectura no va poder finalitzar la carrera per l'aturada de classes arran del conflicte. El SAC estava organitzat per un comitè d'enllaç, format per 10 membres repartits equitativament pels dos sindicats, UGT i CNT, que juntament amb un delegat del Consell d'Economia, els quals deliberarien i acordarien el suport dels dos sindicats.

El SAC va procurar engegar solucions als problemes de la nova situació social⁸. Especialment, els problemes d'ordre general, d'urbanització, d'enllumenat, de la xarxa de subministrament d'aigua i de depuracions residuals, etc., de tot Catalunya, que eren examinats des de les oficines centrals de Barcelona. La resta de problemes i necessitats constructives de les comarques van ser resoltes pels arquitectes desplaçats, segons la línia general d'aprovació del sindicat. Una vegada constituït el SAC, la primera direcció va ser el control de les cases constructores (taula 1)⁹, a partir d'integrar les figures dels delegats obrers i tècnics, en relació amb les iniciatives proposades pels sindicats obrers del ram de la construcció. La finalitat d'inspecció era poder aconseguir paraitzar les obres particulars i públiques en curs de construcció que no havien passat a mans del SAC. Part d'aquesta feina va anar a càrrec d'arquitectes, a fi de garantir les gestions que es van donar arran de la nova conjuntura. També es va realitzar un control per part dels membres del sindicat conjuntament amb els delegats de la resta de les confederacions, a Lleida, Girona i Tarragona.

4. AGMAV, C. 2257, Cp. 2 / Carpeta. A més, l'Estat Major de l'Aire del bàndol rebel també informava dels objectius i de les defenses i artilleria que existí a la ciutat de Barcelona. Dipositat a l'ÀHEA, ubicat al municipi madrileny de Villaviciosa de Odón (Signatura A123, A134, A2146, A2107, A2100, A2116, A2097 i A83).

5. AHCOAC. Llibre d'actes del Sindicat d'Arquitectes de Catalunya. Acta núm. 1. 31 de juliol de 1936. C 509 / 2. Aquest caràcter primerenc del SAC vinculat a la UGT, va comportar desavinences amb el sindicat CNT, que era predominant a Catalunya i a Barcelona. I a més, el sindicat llibertari controlava a partir de la seva Comissió Tècnica del Sindicat de la Construcció, aquest sector. A partir d'una assemblea general el 7 d'agost, s'acordà que cadascú dels arquitectes havien d'estar integrats en un dels dos sindicats.

6. AHCOAC. Llibre d'actes del Sindicat d'Arquitectes de Catalunya. Acta núm. 23. 1 de setembre de 1936. C 509 / 2.

7. A partir de l'estudi del fons de l'AHCOAC sobre els arquitectes del SAC.

8. A la II República i la Guerra Civil el conjunt d'arquitectes no anirà més enllà dels 300 arquitectes a Catalunya, posteriorment, a la dècada de 1940 sobrepassà a uns 350 gràcies al ressorgiment de l'Escola d'Arquitectura (Domènech, 1978).

9. Informació recopilada a partir dels expedients custodiats a l'AHCOAC (C 484 / 3; C 484 / 4; C 484 / 5; C 485 / 1; C 485 / 2; C 485 / 3; C 486 / 1; C 486 / 2; C 486 / 3; C 487 / 1; C 487 / 2; C 487 / 3; C 487 / 4; C 488 / 1; C 488 / 2; C 488 / 3; C 489 / 1; C 489 / 2; C 489 / 3).

EMPRESA CONSTRUCTORA	ARQUITECTE ASSIGNAT DE CONTROL
Sebastià Bosch	Albert Joan Torner
Evaristo Bargalló	Albert Joan Torner
"Hijos de José Miarnau Navas, S.A."	Andreu Audet
J. Mayol Gufall	Antoni Coll
Jaime Rius	Antoni Coll
Bofill	Antoni de Maria Ferrater
La Rosita S.A.	Antoni Maria de Ferrater
Obradors	Antoni Maria Ferrater
Miguel Carbonell	Antoni Munné
Miró i Trepert	Antoni Munné
J. Sallent Aragall	Artur Puig
G.O.D.S.A.	Bonaventura Bassegoda
Riveras	Carles Martínez
Xatart	Carlos Martínez
Germans Llevat	Claudi Díaz
G.I.R.C.E.	Claudi Díaz
José Palá Borrós	Damià Vives
Ribas i Pradell	Damià Ribas
F. Solà	Damià Vives
Pujadas i Llobet	Emili Bofill
Miquel Contijoachs	Emili Sala
M. Bonet	Emili Sala
J. Barba	Enrique Matas
Fernando Escardó	Esteve Marco
Eugenio Márquez	Francesc [Antonio?] Battle
"Construcciones y Pavimentos"	Francesc Adell
C.Y.R.S.A.	Francesc Detrell
Foment d'Obres i Construccions	Francesc Folguera
Martin Comamala	Francesc Ubach
"Obras y Rentes S.A."	Francisco Aznar
"Cubiertas y Tejados S.A."	German Rodríguez
Jaume Cardús	Ignasi Escudé
Francisco Serrarols	Jaume Feu
Coll i Messeguer	Jaume Freixa
J. Cañellas	Jaume Mestres
Jose Bordas	Jesús Gutiérrez
J.M. Bruguera	Joan Amat
Orriols	Joan Amat
Pallàs i Gamande	Joan Baptista
Jaime Quera	Joan Cullell
B. Jimenez	Joan Montero
Ramon Vidal	Joan Montero
Germans Lamadrid	Joaquim Sellés
Monreal Germans	Jordi Audet
Simó Piera Pages	Jordi Audet

EMPRESA CONSTRUCTORA	ARQUITECTE ASSIGNAT DE CONTROL
A. Arimón	José Comas
Catalana de Gas i electricitat	José Descartín
Antonio Alsina	José González
Llobet	José Pellicer
Enric Vila	Jose Sala
J. Masó	José Segarra
S. Crivillès	Josep Comas
Juan Coret	Josep Comas
R. Mestre	Josep Ma. Abades
Josep Amargós	Josep Ma. Barenys
Antoni Aleix	Josep Ma. Barenys / Josep Pastor
E. Servent	Josep Maria Abades
Jaime Soler	Josep Maria Abades
Evaristo Mestres	Josep Maria Abades
Giol	Josep Odena
Joan Abet	Josep Odena
Juan Tubella	Josep Sala
DANSA	Josep Segarra
Pujadas i Jorba	Juan de M. Ferrés
"Construcciones Bofill S.A."	Juan Gumà
Roque Mana	Lluís Homs
Juan Contijoachs	Lluís Homs
Gonzalo Battle	Luis Gutiérrez Alonso
Joaquim Battle	Manuel Puig Janer
Agustí	Manuel Subiño
REMY	Miquel Brullet
Viñamata	Pedro Alapont
Coll i Masaguer	Pedro Ricart
Pere Llinas Vidal	Pere Bassegoda
Germans Pamies	Pere Pigrau
Antoni Piera Comas	Pere Pigrau
Barba Miracle	Raimon Duran
Antonia Pujol	Ramon Azpiazu
F. Campaña	Ramon Paradell
S.A. Construcciones	Ramon Paradell
Magin Domènech	Santiago Goicoechea
Bayó	Santiago Goicoechea
José Brunet	Sebastià Bonet
Pere Sariola	Sebastià Bonet
Pere Sariola i Corcoll	Sebastià Bonet
Safa	Serra de Martínez
Plà i Bofill	Sixte Illescas
"Material y Obras"	Soteras (?)
Lacoma i Bofarull	Xavier Pla
"Obras y Suministros"	Xavier Pla

Taula 1

Control de les cases constructores i arquitectes assignats.

3.2. CONJUNTS ESCOLARS PER AL CONSELL DE L'ESCOLA NOVA UNIFICADA (CENU)

Des de l'inici del segle XXI l'antiga Associació d'Arquitectes de Catalunya (AAC) havia mostrat un elevat interès pels centres d'ensenyament i per les condicions higièniques que es trobaven. A més, hi hagué una preocupació pedagògica per com l'edifici podria influir en el rendiment escolar, idees properes a l'Escola Moderna de Ferrer i Guàrdia¹⁰. Durant la II República, els congressos d'arquitectura havíem fet esment amb contundència sobre la deficiència dels edificis escolars a Catalunya¹¹.

El decret del Diari Oficial de la Generalitat, el 27 de juliol de 1936, que donava llum a la constitució del CENU, va aparèixer en el canvi social i revolucionari amb una pretensió clarament de renovació de l'ensenyament a Catalunya (Carrascal, 1996). L'aportació més notable va ser l'elaboració del Pla General d'Ensenyament basat en el tractament integral del cicle pedagògic de l'individu, des de l'escola materna fins a la integració al món del treball, segons els principis de l'escola laica, gratuïta, unificada, en règim de coeducació i llengua materna (Ribalta, Fontquerni, 1972: 3).

A Catalunya, el nou concepte ideològic-pedagògic es basava a aplicar els principis del desenvolupament de l'ensenyament com estaven potenciant els corrents més moderns a la resta d'Europa (Piñón, 1980, 1981). La prioritat era l'escolarització d'infants en un espai de temps relativament curt, i a Barcelona, especialment, presentava una gran dificultat, ja que tenia un dèficit total d'unes 40.000 places. L'eslògan que arribà a la població barcelonina era: "*el primer d'octubre [de 1936] cap nen sense escola i cap escola sense mestre*".

Un component que facilità la implementació del Pla d'Ensenyament va ser que es va comptar amb els edificis requisats en el decret de constitució del CENU.

Aquest Pla només es va aplicar dos anys i mig a l'ensenyament primari. També, es trobà amb l'escassetat de mestres, tant per la mobilització, com per raons personals, i això va comportar que aquestes tasques fossin

desenvolupades per persones allunyades de l'àmbit professional de professors i professores. Hem d'afegir les tensions dins del consell i les disputes entre sindicats i polítics arran de les actuacions pressives.

La legislació sobre les normes a seguir per a la construcció d'edificis escolars va ser promulgada el 15 de juliol de 1937, amb el títol "*Instruccions tècnico-higièniques relatives a les construccions escolars*", efectuades pel Servei Tècnic del Departament de Cultura. Adaptaren les idees europees sobre ensenyament, quant a les condicions materials i pedagògiques dels edificis escolars. Malgrat que l'escassetat de recursos econòmics, la Generalitat de Catalunya disposava d'un gran nombre d'edificis que podrien aglutinar escoles per a nenes i nens. Principalment, es varen destinar gairebé la totalitat dels edificis requisats que eren propietat d'ordes religiosos, i que s'hagueren de modificar per les condicions higièniques¹².

Les instal·lacions de cada escola havien de complir uns requisits que es podria resumir en tenir un vestíbul, guarda-roba, aules en la mateixa proporció al nombre de nens i nenes, despatx per als mestres, camp recreatiu cobert, camp de sorra i jardí, serveis sanitaris i un sistema de clavegueram que reuneixi les característiques per eliminar les aigües residuals.

Tot i això, la ciutat de Barcelona va necessitar un tractament diferent, sobretot pel cens escolar i per l'arribada dels refugiats. La quantificació d'infants entre 3 a 14 anys a primer d'octubre de 1936 era de 185.000, els quals podrien accedir a l'ensenyament, a partir de les escoles municipals i de l'Estat (Bohigas, 1998). Àdhuc hi havia països que ajudaren als infants de Barcelona i als de la resta de l'Estat, com va ser el cas de Suïssa (Expósito, 2014) (fig. 2). Representaren un total de 40.000 infants. Després d'un any de feina del CENU, Barcelona disposava d'un total de 49.100 nens i nenes escolaritzats, lluny de les pretensions inicials.

Pel que fa a les obres d'adaptació dels vells edificis que reuniren les condicions, la Generalitat de Catalunya es va comprometre a subvencionar la meitat dels costos, prèvia

10. "Preliminar". Anuario de la Asociación de Arquitectos de Cataluña, 1905.

11. AHCOAC. Congrés d'Arquitectes de Llengua Catalana. C 153 / 136. Hi hagué grups d'estudi referents a les seccions d'Urbanisme, Política Social i Sanitària.

12. Cada població devia destinar a l'edificació de l'escola en un lloc sec i solejat, en un terreny sense desnivells, allunyat de llocs sorollosos i poc higiènics, amb una bona condició climàtica. Cadascuna de les escoles havia de poder donar servei al 20% de la població local i en cap cas superar els 600 alumnes.



Figura 2
Colònia suïssa a l'ajuda d'infants ubicada a les cases Maria Parellada, a l'actual passatge de Josep Llovera, 4-6-8. Fotografia ubicada a l'actual carrer de l'Avenir, 27 del barri de Sant Gervasi-Galvany. [Biblioteca Nacional de España, BNE]

cessió dels edificis als ajuntaments. El control d'aquestes obres era portat a terme pel Servei d'Arquitectura del Departament de Cultura de la Generalitat¹³. A Barcelona, els projectes eren finançats per l'Ajuntament i el govern català. Es van fer un total de 149 projectes, dels que es finalitzaren 120, amb un pressupost total de 16.721.617 pessetes (Ribalta, Fontquerni, 1972: 5).

Inicialment, el nou Pla del CENU era un símptoma clar de les necessitats dels intents revolucionaris en els primers moments de la guerra, d'una població i en aquest cas d'una capital de rereguarda. La conclusió va ser que en els primers moments de la guerra, un total de més de 80 arquitectes havien de treballar en 140 projectes, dels quals més de 100 es van edificar, arribant a l'escolarització de 50.000 alumnes.

3.3. REFORMA DE PORTERIES I CASES DE REPÒS PER A COMBATENTS I REFUGIS DE GUERRA

A partir de la col·laboració del consistori barceloní amb el SAC, s'establí un programa de sanejament d'habitatges, més específicament de les porteries d'edificis. La realitat era que hi havia un gran nivell d'insalubritat en alguns barris de la ciutat¹⁴. Per aquest motiu, es realitzà un informe sanitari sobre els habitatges barcelonins, a partir de la Comissió Mixta d'Administració i Control de Propietat Urbana de l'Ajuntament (Grijalbo, Fàbregas, 1937; Roca, 1972). Un cop aprovat aquest estudi, a diferents indrets l'arquitecte executava un projecte per iniciar les obres en l'immoble. Hem pogut analitzar un total de 211 reformes de porteries per part del SAC; projectes custodiats per l'actual Arxiu Històric del Col·legi d'Arquitectes de

13. Òrgan assessor, facultatiu i tècnic-administratiu del departament per a la construcció d'escoles i instal·lacions culturals a excepció de l'interès artístic, per decret el 19 d'abril de 1937. A Catalunya, es va crear 12 delegacions, 4 per a la regió de Barcelona i 1 per a cada de les 8 regions restants.

14. AHCOAC. Llibre d'actes del Sindicat d'Arquitectes de Catalunya. Acta núm. 82. 1 de desembre de 1936. C 509 / 2.

Catalunya (AHCOC). La majoria d'aquestes reformes es van efectuar al llarg de l'any 1937, i només una l'any 1938¹⁵.

La col·laboració del SAC amb l'Oficina de Turisme de Catalunya, que depenia de la Conselleria d'Economia de la Generalitat li va valdre la projecció de cases fora de Barcelona. Principalment, els encàrrecs estaven destinats a l'habilitació de cases de repòs per a combatents. Gairebé, totes les cases executades amb aquesta finalitat serien condicionades a finals de 1937. Aquestes es van repartir pel territori català, destacant les realitzades a les localitats de Begur, Viladrau, Les Planes d'Hostoles, Olot, Ripoll, Vimodó i Falset¹⁶.

Durant la guerra, Catalunya va aglutinar gran pes de refugiats i desplaçats a causa de les conseqüències del conflicte bèl·lic, considerant-se un dels majors moviments de persones en temps de conflicte armat al segle XX (Serrallonga, 2004). S'ha estimat que entre juliol-agost de 1936 i febrer de 1939 el Principat acollí, constantment, més d'un milió d'efectius humans que hagueren de migrar a causa de les contingències bèl·liques. Més de la meitat d'aquesta xifra correspon a refugiats pròpiament dits, mentre que la resta estava formada per persones relacionades amb les institucions de govern de la República, l'Exèrcit, les forces d'ordre i l'administració estatal.

En esclatar el conflicte, el cens de la població catalana era de gairebé tres milions. El flux de refugiats no catalans representà, per tant, un augment de quasi un terç dels efectius demogràfics del país en trenta mesos. Es tracta d'un fet sense precedents no només a Catalunya, sinó també a Europa, que constituí el preludi de la Segona Guerra Mundial i de conflictes posteriors de gran abast, en els quals la població civil va patir els efectes de la lluita entre els contendents tant o més que els mateixos exèrcits.

La primera onada de refugiats provinents dels territoris on havia triomfat l'aixecament militar es produí immediatament després de l'inici del conflicte. Els primers contin-

gents els formaren fugitius procedents d'Aragó, Madrid i l'Andalusia oriental. El segon allau, el setembre de 1937, fou el resultat de l'enfonsament del front nord de la Península, que provocà un flux de refugiats procedents sobretot d'Astúries, Cantàbria i el País Basc. La tercera i última onada començà el març de 1938, coincidint amb l'ofensiva de l'Ebre i el setge de Catalunya per part de l'exèrcit franquista. En aquesta etapa final, el corrent de refugiats assolí les 150.000 persones, procedents majoritàriament de les comarques de ponent i migdia ocupades per les tropes rebels.

Tant la Generalitat, com els ajuntaments i la societat civil es veieren empesos a un esforç sense precedents destinat a complir allò que era concebut com un deure de solidaritat envers la causa de la República (fig. 3). Es creà una xarxa d'assistència humanitària que tingué com a base no solament l'estructura administrativa i els recursos de la Generalitat, sinó també l'esforç dels municipis i els diferents instruments i serveis humanitaris que posaren en funcionament tant partits polítics, com sindicats i organitzacions socials.

L'Ajuntament de Barcelona també s'encarregà dels refugiats que van anar a altres localitats, condicionant diversos espais més enllà dels seus límits administratius. Això, va fer que el SAC projectés millores en els immobles barcelonins i en altres poblacions. Com a exemple, coneixem les despeses de personal i manutenció per part del consistori barceloní a la població d'Alella. Va ser el cas de la coneguda Torre del Governador, on l'Ajuntament de Barcelona finançà en part l'antic Institut Borrell (antiga escola dels Escolapis), per recollir un total de 300 infants el desembre de 1936. Cal dir, que des de la capital catalana, l'Ajuntament era responsable de tres refugis infantils a Alella: Institut Borrell, la Vil·la Martorell i Les Quatre Torres¹⁷. Malgrat que s'escapa d'aquest treball, hem volgut destacar el paper que diversos arquitectes van projectar millores arquitectòniques més enllà de la capital¹⁸, encarregades per l'Ajuntament de Barcelona.

15. AHCOC. C. 432 / 4.

16. AHCOC. Correspondència diversa. Instruccions Generals per a habilitacions d'edificis destinats a casa de repòs. C 505 / 1.

17. Des del mateix 2006, l'ANC custodia també l'informe sobre la Casa de Repòs Rosa de Luxemburg i la Casa de Convalescència d'Infants d'Alella de l'any 1937. Corresponen a part dels documents retornats des del CDMH, que va arribar dins de la documentació confiscada a entitats i particulars; però que finalment es va identificar com documentació de la Generalitat de Catalunya. Amb tot això, l'escola d'infants de la Generalitat, a l'acabament de la guerra i fins a l'estiu de 1939, es va instal·lar un grup de nenes procedents de l'Asilo Antonio Solís d'Alcalá de Henares, arran dels bombardeigs que havien sofert a la capital de l'Estat.

18. AMCB. Llibre d'Acords de la Comissió de Govern. 17 de desembre de 1936 / 3 de novembre de 1938.



Figura 3
Menjador de la Casa Arnús o el Pinar (al peu del Tibidabo), condicionada per als refugiats. [Biblioteca Nacional de España, BNE]

3.4. LA QÜESTIÓ SANITÀRIA I ELS HOSPITALS DURANT LA GUERRA

Una de les tasques prioritàries del SAC era supervisar les noves edificacions o adaptar espais per a ús hospitalari, casals de salut o clíniques d'assistència. Amb un afany estratègic i de facilitar la vida als malalts i ferits, hi hagué també una lluita per avançar en les cures i en el coneixement i el guariment de malalties, a banda de pedagogia per prevenir-les, especialment les infeccions.

Els projectes dels arquitectes tenien una doble missió, d'una banda crear una institució central que s'organitzés eficaçment com acció preventiva i guaridora, i per l'altre, una funció més espiritual, l'hospital havia d'esdevenir un centre per desenvolupar les noves idees en el camp de la sanitat i la higiene.

La tendència de les obres que es projectaren marcaren un fet singular en la història sanitària de Catalunya, ja que els centres on es curaven els malalts passarien a ser forçosament espais d'higiene. Els projectes de construcció de nous hospitals van ser edificats segons l'elasticitat suficient, com perquè en un futur pròxim, poguessin canviar la fisonomia, és a dir, la pretensió era crear espais orgànics per poder ampliar i modificar segons les exigències del moment. La base principal dels plans i projectes plantejats, d'hospitals de diferent mida, va estar associat a la quantitat de serveis que s'havien d'oferir. Per a cadascú, es va comptar amb les valoracions i demandes de metges, higienistes i arquitectes especialitzats en la matèria¹⁹.

19. Dins del camp de serveis psiquiàtrics, la guerra augmentà la demanda dels hospitalitzats per malaltia, que en un primer moment s'atenia als dispensaris urbans i es donava hospitalització en els convents confiscats. Durant l'estiu de 1937 va ser convocada per la Conselleria de Sanitat una conferència d'higiene i assistència psiquiàtrica que va establir les directrius i actuacions al respecte.

Per fer una anàlisi específica de la situació sanitària de la ciutat de Barcelona, es va quantificar que l'any 1933 hi havia un total d'1.939.465 habitants i que van morir un total de 25.711 persones, representant un 13,29% de la població. Els primers mesos de l'any 1936, l'Hospital General de Catalunya va assistir a un total de 6.878 malalts, amb una mortaldat de 1.122 persones, és a dir, un 16,35%. Per tant es va realitzar una previsió que podria incrementar a un total de 100.000 malalts, considerant la necessitat d'augmentar el nombre de llits que hauria d'arribar al 20%. La solució passaria per l'intent de crear 10 hospitals de 2.000 llits cadascun (Gallard, 1937: 5-6)²⁰.

3.5. PERITATGES DE LES DESTROSSES PELS EFECTES DE LES BOMBES

Barcelona va ser la primera ciutat del món bombardejada sistemàticament durant quasi dos anys. Va esdevenir un territori de rereguarda on es va experimentar amb pràctiques militars recurrents que serien aplicades posteriorment a la Segona Guerra Mundial (Solé, Villarroya, 2003; Miró, 2009). D'aquesta manera i des del cel, es va aconseguir provocar pànic amb els atacs indiscriminats als ciutadans (Comissariat de Propaganda de la Generalitat de Catalunya, 1936). La ciutat va patir al llarg del conflicte bèl·lic un total de 194 bombardejos (Villarroya, Pujadó, Powles, 2002: 23). La majoria procedia de l'aviació feixista italiana que operava i estava enclavada a la base de Mallorca (fig. 4). No s'ha d'oblidar, però, que la Legió Còndor alemanya també va actuar, sobretot abans de l'entrada de les tropes franquistes a la ciutat, el 26 gener de 1939.

Per a defensar la ciutat, les autoritats republicanes van crear un sistema de defensa amb diferents bateries i metralleres antiaèries per intentar cobrir l'espai aeri de Barcelona (Arnabat, 2009; Vera Deleito, Vera de Leito, 2000). La ciutat ja comptava amb bateries de costa, però se'n van crear de noves. El primer atac sobre el nucli urbà barceloní va tenir lloc la nit del 13 de febrer de 1937. En

aquest cas, però, no es va tractar d'un atac aeri, sinó naval, dut a terme per part del vaixell de guerra italià *Eugenio di Savoia*, fondejat davant la costa de Barcelona²¹.

Els tres dies més intensos d'atacs feixistes sobre Barcelona varen ser el 16, 17 i 18 de març de 1938. Per ordre de Mussolini es van bombardejar entre deu i tretze vegades diferents zones de la ciutat, amb la intenció de destruir el centre de Barcelona (Arañó, Capdevila, 2018).

Arran de la recerca realitzada hem pogut esbrinar i estudiar els diferents mecanismes que van utilitzar els arquitectes davant els bombardejos a la ciutat. La seva tasca consistí a realitzar una valoració dels danys i peritatges de les destrosses materials per l'efecte de les bombes (Villarroya, 1999; Gallego-Vila, 2019)²². Sobre aquestes valoracions de danys dels edificis que van ser objecte dels bombardejos, la majoria de la documentació es recull a l'AHCOAC. Es va encarregar al SAC, dur a terme una avaluació pericial de les destrosses ocasionades pels impactes dels bombardejos. Destacà la immediatesa en els treballs de peritatge, estimant una anàlisi al cap de cinc dies després del bombardeig, i en algun cas més difícil, de quinze dies. Responen a la supervisió de l'immoble redactant una memòria o informe de la inspecció amb una descripció detallada dels desperfectes. Extraordinàriament, s'ha localitzat aixecaments planimètrics, que es basen en les obres de retirar la runa, demolició, apuntalament, reparació o reconstrucció. I sobretot, de gran interès era disposar d'un pressupost per reconstruir o reparar l'immoble²³. Això no obstant, i gràcies als enginyers de la Junta de Defensa Passiva de Catalunya s'establien les característiques del tipus d'armament utilitzat per bombardejar Barcelona²⁴. En aquest cas, coneixem la classificació de les bombes usades durant la Guerra Civil espanyola a partir de la conferència realitzada per Ramon Perera a l'*Institute on Tuesday* uns mesos posteriors, on va exposar els diferents efectes de les bombes segons la relativa entre el punt d'explosió i els edificis (Perera, 1939, 1941; Armengou, Belis, 2006)²⁵.

20. Des de l'AAC a partir de la seva publicació a la Revista (1893-1897) havia mostrat les reivindicacions sobre el corrent higienista abordant la preocupació. Una de les crítiques més recurrent a la primera dècada a Barcelona era, l'estat del sistema de clavegueram existent.

21. El primer bombardeig sobre la ciutat de Barcelona, sense víctimes, va ser el 10 de novembre de 1936 per part del creuer Canarias (Contel, 2008: 31-36). Aquest vaixell va ser construït durant la dictadura de Primo de Rivera i donat de baixa després de la mort del dictador Franco.

22. Recentment, l'associació Memòria Soterrada ha posat a l'abast un web participatiu per recuperar les marques de bombardeigs als edificis. <https://www.edificisferits.cat/> [Data de consulta 6/02/2021].

23. AHCOAC. Llibre d'actes del Sindicat d'Arquitectes de Catalunya. Actes núm. 139 i 140. 6 i 13 d'octubre de 1937. C 509 / 2.

24. La documentació de la Junta Local de Defensa Passiva de Barcelona està custodiada per l'AMCB. Existeixen els plànols i documentació administrativa de la construcció de refugis: personal i material, signat per un arquitecte.

25. Les seves conclusions es basen a cercar mecanismes de comunicació científica, com la matematització de les trajectòries de les bombes, de les superfícies d'impacte, i de la variació i dissipació de pressions produïdes per l'explosió; en base tot a equacions, taules i càlculs.



Figura 4
Fotografia del bombardeig d'edificis al centre de la ciutat de Barcelona. [Autor: P. Luís Torrents i signada per Brangulí. Encàrrec del Comissariat de Propaganda. Biblioteca Nacional de España, BNE]

Bona part dels atacs aeris van ser planificats per l'aviació franquista, escollint els objectius en funció de la seva importància estratègica (Arnabat, Gesalí, Iñíguez, 2011) (fig. 5). Dins la zona republicana es construïren grups d'espionatge que treballaven per a la causa franquista, anomenada Quinta Columna, que aportaven dades per dur a terme les operacions. Els objectius preferents eren, entre d'altres, les indústries de guerra, fàbriques, estacions de ferrocarril, carreteres, ponts, casernes militars, aeròdroms o centrals hidroelèctriques.

Les destrosses provocades foren incalculables en tots els barris, especialment a la Barceloneta. Tots els bombardejos foren esgarrifosos, però es recorda el de Sant Felip Neri o el de davant del cinema Coliseum per la seva virulència. Un cop finalitzada la guerra, la dictadura va

fer mans i mànigues per esborrar el rastre dels bombardejos, tergiversant la història o duent a terme pressió a la fi que la memòria dels bombardejos desaparegués dels documents.

La guerra i els atacs indiscriminats provocaren la mobilització de la població (fig. 6), que s'organitzà per defensar-se i resistir, amb la construcció de refugis o per ajudar en les tasques de salvament després de cada bombardeig. Es registrà al SAC tota l'activitat dels estralls dels bombardejos a partir dels edificis que es veuen afectats.

4. Una nova realitat, la defensa passiva

Les estructures defensives de més importància durant la Guerra Civil a Barcelona seran els refugis antiaeris²⁶. El teixit associatiu, institucions, autoritats i iniciatives priva-

²⁶. Barcelona disposa de diferents llistes on es detalla la ubicació dels refugis antiaeris. La primera és de 9 de desembre de 1937, està confeccionada pel Servei de Refugis de la Junta de Defensa Passiva de Barcelona, i compta uns 29 refugis que possiblement se situaven al primer districte. La segona llista és del 16 de juliol de 1938, està confeccionada per la Junta Local de Defensa Passiva de Barcelona i és un inventari on només en figura l'emplaçament i la situació. No es té cap garantia que aquests refugis realment existissin, ja que sembla una llista de tots els llocs on es va demanar permís per construir un refugi, però no hi figura en quina fase del procés es trobava cada un d'ells. Es van comptar un total de 1.293 refugis. Veure Ajuntament de Barcelona; Clavegueram de Barcelona (eds.) 2002. *Atlas dels refugis de la Guerra Civil Espanyola a Barcelona*. Ajuntament de Barcelona. Manteniment i Serveis; CLABSA. Barcelona. Inèdit.



Figura 5
Bombardeig sobre el Port de Barcelona.
[Biblioteca Nacional de España, BNE]

des van treballar de valent per donar cobertura defensiva a la població davant els bombardejos indiscriminats contra la ciutadania. Tot aquest conjunt d'agressions i defenses generaren una important transformació de l'espai urbà, tant públic com privat. Tant per l'acció dels atacants que bombardegen metòdicament i modifiquen el traçat urbà, com per l'estratègia dels que la defensen mitjançant els recursos de protecció i defensa.

Al llarg de la Guerra Civil a Barcelona es van construir gran quantitat de refugis antiaeris utilitzats per la població civil per tal de protegir-se dels bombardejos feixistes²⁷. Els atacs indiscriminats sobre la població civil provocaren, al marge de les víctimes, un gran impacte psicològic.

Els refugis antiaeris són espais soterrats, amb un o més accessos des de la via pública i diversos espais a l'interior

(Pujadó, 1998, 2006)²⁸. Davant el perill imminent, ja al mes de setembre de 1936, l'Ajuntament de Barcelona creà el Servei de Defensa Passiva Antiaèria, que es va encarregar d'analitzar les primeres mesures preventives davant la possibilitat d'atacs aeris, amb la inspecció de soterranis i locals particulars per avaluar si reunien les condicions de seguretat necessària.

Davant el perill dels atacs, el consistori barceloní i la Generalitat de Catalunya, a través de la Junta de Defensa Passiva²⁹, primer, i de les Juntes de Defensa Locals, posteriorment, van portar a terme un projecte per salvaguardar els edificis emblemàtics i subvencionar la construcció d'un centenar de refugis (fig. 7). La resta, fins a arribar als quasi 1.300 refugis existents, es va començar a excavar de forma autoorganitzada i autofinançada per iniciativa civil, la

27. El model implementat a la Guerra Civil espanyola serví d'assaig d'algunes maneres de fer de la Segona Guerra Mundial. Les estructures subterrànies o semi soterrades que es van fer a Anglaterra, França o a la mateixa Alemanya tenen el seu precedent a Espanya, i també algunes de les realitzades per la resistència francesa o anglesa davant els atacs. La diferència d'envergadura entre les estructures realitzades pels militars i els refugis antiaeris generalment realitzats per la mateixa població és evident. Alguns d'aquests refugis van ser realitzats per col·lectius de ciutadans; d'altres foren veritables obres arquitectòniques dissenyades sota la tutela del SAC, i d'altres foren encàrrecs privats fruit del temor als bombardejos (Miró, Ramos, 2009: 58).

28. La primera publicació completa dels refugis antiaeris a la ciutat de Barcelona la va dur a terme la historiadora Judit Pujadó (1998). Consisteix en un estudi global des d'una visió històrica dins del context associatiu durant la construcció dels refugis antiaeris durant la Guerra civil. Per a tipologies dels refugis antiaeris, vegeu: Miró, Ramos, 2009, 2011.

29. La Junta de Defensa Passiva de la Conselleria de Treball i Obres Públiques va ser creada per Decret el 9 de juny de 1937 (DOGC 13-VI) amb la intenció d'unir els esforços dels diferents organismes, tant oficials com particulars, que varen intentar salvaguardar la població.



Figura 6
Bombardeig a Barcelona. Estat de com van quedar alguns dels edificis després del bombardeig. [Autor: Carlos Pérez de Rozas. Data: 29/05/1937. Arxiu Fotogràfic Barcelona, AFB]



Figura 7
Fotografia del carrer de Provença, al fons la Sagrada Família, durant la Guerra Civil. A la dreta de la imatge l'accés a un refugi antiaeri. [Biblioteca Nacional de España, BNE]

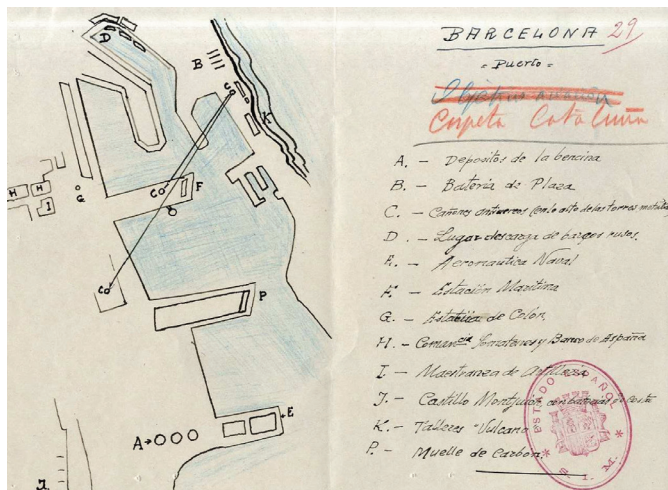


Figura 8

Croquis del sector portuari de Barcelona on es detalla els objectius militars facilitats a l'aviació del bàndol rebel. [Archivo General Militar de Ávila]

qual cosa va configurar un autèntic moviment social sense precedents³⁰.

Per al treball de defensa passiva i sobretot per a la construcció de refugis antiaeris a la ciutat de Barcelona van participar arquitectes, enginyers i auxiliars tècnics de l'Ajuntament, a més d'aparelladors i personal pràctic extramunicipal. Les estructures antiaèries que havien de servir d'aixopluc contra les devastadores bombes tenien caràcter provisional i estaven construïdes per part de civils no militaritzats (Domènech, Zenobi, 2007). A mesura que els bombardejos ocasionaven destrosses a la ciutat es realitzaven les valoracions i els estudis que servien per a millorar les obres i els treballs posteriors de nous refugis³¹. La construcció dels refugis antiaeris va iniciar-se a barris amb una gran tradició associativa i sense comprometre els fonaments dels edificis preexistents, com a les places públiques. A poc a poc, s'estan descobrint part dels refugis i racons amagats d'una ciutat orgànica que va

augmentant el seu patrimoni cultural del conflicte bèl·lic (Besolí, 2004).

De la mateixa manera, ens podem fer una idea del que va significar per a la població barcelonina la construcció d'una xarxa de refugis antiaeris com la de Barcelona. Molts d'aquests refugis encara es troben sota terra i amb les contínues obres a l'espai urbà són notícia per la seva aparició. El teixit associatiu i les directrius d'algunes institucions van promoure la construcció d'estructures de defensa passiva davant els bombardejos. S'inicià un nou tipus de tàctica militar d'atac, on la rereguarda passà a ser front de guerra i la població s'ha d'organitzar davant els atacs incisius.

D'ençà d'aquesta data i del fet dramàtic que hi va tenir lloc es produïren un seguit d'accions reactives sobre la defensa passiva de la ciutat, iniciant-se un nou procés dins de la confrontació bèl·lica que va incidir sobre la moral i l'organització dels barcelonins.

A l'inici de la Guerra Civil, molta població del barri de la Barceloneta va marxar, ja que el port era considerat com un dels principals objectius de l'aviació feixista (fig. 8) (Dueñas, 2013, 2016). En aquest barri, els primers refugis antiaeris es destinaren al personal militar que operava al port i d'altres foren condicionats per albergar artilleria lleugera, la qual cosa va fer que la població no tingués lloc on refugiar-se i això va contribuir al fet que marxés a indrets més segurs.

Les Juntes Locals de Defensa Passiva, arran de l'augment de víctimes, varen acordar que no s'iniciaria la construcció de refugis antiaeris sense un pla facultatiu de l'obra a desenvolupar, per tant, a partir del 14 de febrer de 1937, les obres de nova construcció i finalització dels refugis eren gestionades per les juntes. El SAC a Barcelona va dissenyar un nou model de construcció, condicionat especialment per l'arribada dels refugiats a Catalunya i per a donar servei als edificis confiscats per la Generalitat. Durant la guerra a Barcelona existien prop de 6.000 soterranis o semisoterranis, dels quals uns 4.000 aproximadament corresponien a edificis de tres a set plantes superiors, i els

³⁰. A la Carta Arqueològica de Barcelona (<http://cartaarqueologica.bcn.cat/> [Data de consulta: 2/01/2021]) es recull tota la documentació del patrimoni arqueològic de la nostra ciutat, per tal d'elaborar un document essencialment orientat vers l'anàlisi, diagnòstic i avaluació dels dipòsits estratigràfics del subsol, i del patrimoni construït, en estreta relació amb la gestió urbanística de l'Ajuntament.

També es pot trobar tota la documentació recollida fins ara sobre els refugis a Barcelona al web <https://ajuntament.barcelona.cat/arqueologiabarcelona/refugis/ca>

³¹. És a partir de la tasca de l'Ajuntament de Barcelona, i en especial del seu conseller regidor d'Urbanisme i Obres, Manuel Muñoz Díez, l'agost de 1937, quan es redacta la memòria de l'anomenada Defensa Passiva Antiaèria. Dipositada a l'AMCB.

2.000 restants amb un o dos pisos. De les inspeccions realitzades pels organismes competents, només un 40% eren propicis com a habitacle defensiu.

El 12 de juny de 1937, l'Ajuntament de Barcelona inicià una campanya per a la construcció de refugis anti-aeris, malgrat que ja n'hi havia alguns de construïts o en procés de construcció (Miró, Ramos, 2009). En un primer moment, aquesta campanya fou duta a terme per ordre del regidor d'Urbanisme i Obres Manuel Muñoz Díez que s'encarregà de facultar la construcció de refugis mitjançant l'anomenat Agrupament Col·lectiu de la Construcció de Barcelona, ACCB (Muñoz, 1937). La direcció dels serveis tècnics del Departament d'Urbanisme i Obres era l'encarregada de disposar dels materials que les comissions de veïns sol·licitessin per a la construcció de refugis antiaeris. A causa de la dificultat econòmica i estratègica a l'hora de construir refugis públics, aquest departament marcà l'obligatorietat que tots els edificis de nova creació a Barcelona disposessin d'un refugi per allotjar als habitants més propers (Hervás, Cahisa, 2003)³². Gràcies a l'arqueologia preventiva i les diferents intervencions, podem documentar part de la vida quotidiana de l'interior dels subterranis a partir de la recuperació i estudi dels diversos materials que s'hi han pogut recuperar (fig. 9).

El desconeixement i la incertesa que patien els barcelonins sobre els atacs aeris que es produïen sobre la ciutat va potenciar la defensa passiva, a partir de l'adopció de mesures per a la prevenció i el salvament dels ciutadans. Prèviament a la construcció massiva de refugis antiaeris arreu de la ciutat, es van habilitar antigues instal·lacions o túnels, tot reconvertint-los en refugis, com serien els casos dels túnels del Gran Metro, del Metro Transversal, del Ferrocarril de Sarrià i d'un ramal sense ús de l'Estació de Gràcia. En aquests casos es van habilitar les andanes dels ferrocarrils i del metro, oberts dia i nit amb vigilants com a responsables de la defensa passiva.

Prèviament a la construcció dels refugis calia que tècnics enginyers i arquitectes de l'Ajuntament estudiessin



Figura 9

Materials arqueològics documentats al refugi antiaeri 173 del carrer del Ripollès (Districte de Sant Martí). Any 2014. [Autora: L. Forcades, ATICS SL]

l'emplaçament idoni, inclús l'aprofitament d'estructures preexistents. La planificació inicial dels refugis requeria la construcció de galeries de mines entre 1,80 i 2,20 m d'alçada i d'uns 1,40 i 1,60 m d'amplada, amb una profunditat d'entre 8 i 10 m (fig. 10).

Cada refugi havia de tenir un mínim de dues entrades en ziga-zaga, per tal de reduir l'ona expansiva de les bombes que esclatessin a prop dels accessos, i el revestiment de les parets de les galeries estava fet amb ciment, maons plans o encofrat, per tal de garantir la seguretat dels ciutadans al seu interior. També calien els següents requeriments:

- Dos o més accessos per facilitar l'entrada i evitar que la destrucció d'un encara permetés la sortida pels altres.
- Reforçar els murs, sobretots els que donaven a l'exterior.
- Apuntalar els sostres per evitar col·lapses.
- Assegurar l'existència d'obertures per permetre la renovació de l'aire.

³². El 30 de gener de 1938 va copsar a la població barcelonina amb el bombardeig a la plaça de Sant Felip Neri, on van matar 42 civils, 30 dels quals eren infants. A més, la intensitat entre els dies 16 i 18 de març de 1938, l'aviació feixista italiana va intensificar els bombardejos devastant d'una forma descomunal, provocant prop d'un miler de víctimes mortals.



Figura 10

Galeria del refugi antiaeri document al carrer de Caballero del barri de les Corts. Any 2009. [Autor: J. Ramos]

El teixit associatiu, institucions, autoritats i iniciatives privades van treballar de valent per donar cobertura defensiva a la població davant els indiscriminats bombardejos contra la ciutadania. Tot aquest conjunt d'agressions i defenses generen una important transformació de l'hàbitat urbà. Tant per l'acció dels atacants que bombardegen metòdicament i modifiquen el traçat urbà com per l'estratègia dels que la defensen mitjançant els recursos de protecció i defensa.

Sobre la protecció a la rereguarda a la ciutat de Barcelona, es pot considerar que hi hagué una política científica i tecnològica de la Secretaria de Plans i Obres englobada en els diferents apartats³³.

1. Avaluació d'espais bombardejats i inspeccions prèvies a la construcció de refugis.
2. Enderrocament d'immobles destruïts i desenrunament.
3. Mobilització i remoció de bombes no fetes explotar.
4. Construcció de refugis (40%) i instal·lacions auxiliars dels refugis: circulació d'aire forçada mitjançant

ventilador de pales o compressor, electricitat, serveis sanitaris i higiènics.

5. Altres actuacions de protecció directa: protecció del patrimoni històric.
6. Proves de resistència d'estructures en refugis construïts.
7. Proves de resistència de materials al Laboratori General d'Assaigs i Investigacions (3%)³⁴.
8. Activitats de divulgació: cartells i publicacions.

4.1. TIPOLOGIA DE REFUGIS, A PARTIR DE LES INTERVENCIIONS ARQUEOLÒGIQUES

En els darrers anys els elements de defensa passiva, juntament amb els espais de memòria de la Guerra Civil s'han activat com a elements patrimonials, és per això que han augmentat el nombre d'estudis arreu de Catalunya. Com a la majoria de processos de museïtzació sobre diferents períodes, hi ha una anàlisi arqueològica i històrica abundant, que ha permès una valoració en conjunt dels processos. Però,

³³. Conclusions extretes del control de les zones enderrocades, per part de la Junta de Defensa Passiva de Catalunya i les juntes locals, sobre la qüestió de seguretat civil i sistema de regulació de runes per la reutilització en la defensa passiva. ANC, Fons 1, JDPC. Actes, 260/1, 15 (3) (21/11/1938).

³⁴. Els treballs realitzats en aquest laboratori es basaven en la investigació per esmentar la simulació d'impacte de bomba en un refugi. Estava ubicat a l'Escola Industrial, on convivia amb altres espais de ciència de guerra, com el Laboratori d'Anàlisi Química de l'Escola d'Enginyers Industrials de Barcelona.

ens cal aprofundir en la didàctica del patrimoni vers als refugis antiaeris de Barcelona, i la defensa passiva de la ciutat.

La ciutat de Barcelona conserva al seu subsol un important nombre de refugis antiaeris construïts a conseqüència de la Guerra Civil espanyola. Arran de l'increment de les intervencions arqueològiques preventives, aquests darrers anys, des del Servei d'Arqueologia de Barcelona de l'Ajuntament de Barcelona (Maese, Vivancos, 2017), s'han anat documentant alguns d'aquests refugis a diversos indrets de la ciutat. L'estat de la qüestió sobre els refugis documentats ha quedat palès en diverses publicacions (Pujadó, 1998; Miró, Ramos, 2009, 2011), i en els articles presentats cada any a l'*Anuari de Patrimoni i Arqueologia de Barcelona* (Achón, 2010, 2011; Carbonell, 2010; Servei d'Arqueologia de Barcelona, 2010; Hinojo, 2011; Pàmies, 2011, 2017; Ramos, Ravotto, 2010; Vicente, Viamonte, 2010; Colás, 2014; Ramos, 2014; Forcades, 2016; Moret, 2017; Pàmies, Moret, 2017).

Els refugis antiaeris tenen un motiu evident per a la seva construcció, els bombardejos (Villarroya, 1999). Aquesta és la raó per la qual no poden anar diferenciats. Així mateix tampoc es pot obviar i separar de l'organització administrativa i veïnal, del terreny, de quan van ser construïts o dels recursos en el moment de la guerra, per citar algunes de les raons. Les estructures de defensa passiva no han estat oblidades o clausurades, moltes d'elles encara conserven part de la memòria històrica d'alguns supervivents, ja d'avançada edat o la informació ha estat tramesa a familiars. Des d'un vessant tècnic i gràcies a l'arqueologia urbana, s'ha pogut emprar una metodologia per al seu tractament. També s'ha valorat les diferències i similituds arran de la gran quantitat de peculiaritats. No hem d'oblidar tampoc l'anàlisi cronològica, que ens ha permès aportar una diferenciació funcional dels refugis construïts durant l'època republicana amb la seva posterior utilització i cobriment durant el franquisme (fig. 11), i els pròpiament bastits durant el règim franquista.

Entre 2007 i 2009 es van poder realitzar diferents actuacions arqueològiques a l'actual plaça de las Navas³⁵. Es va



Figura 11

Entrada tapada el 1939 amb runa constructiva al refugi antiaeri 547 del carrer de Fernández Duró del barri de Sants. Any 2012. [Autor: J. Ramos]

poder evidenciar la presència estructural del refugi antiaeri 262, a una profunditat d'entre 15,5 i 11 m respecte al nivell de circulació actual. Durant les tasques es van localitzar cinc entrades i dos pous de ventilació. Totes les entrades estaven acabades i en bon estat de conservació; malgrat que una estava afectada per la construcció d'un col·lector. A causa de la construcció d'un pàrquing les galeries subterrànies sota la plaça van ser derruïdes, però

35. <http://cartaarqueologica.bcn.cat/1032>. [Data de consulta: 15/12/2020].

https://ajuntament.barcelona.cat/arqueologiabarcelona/refugis/ca/?address=navas&cs_id=439.

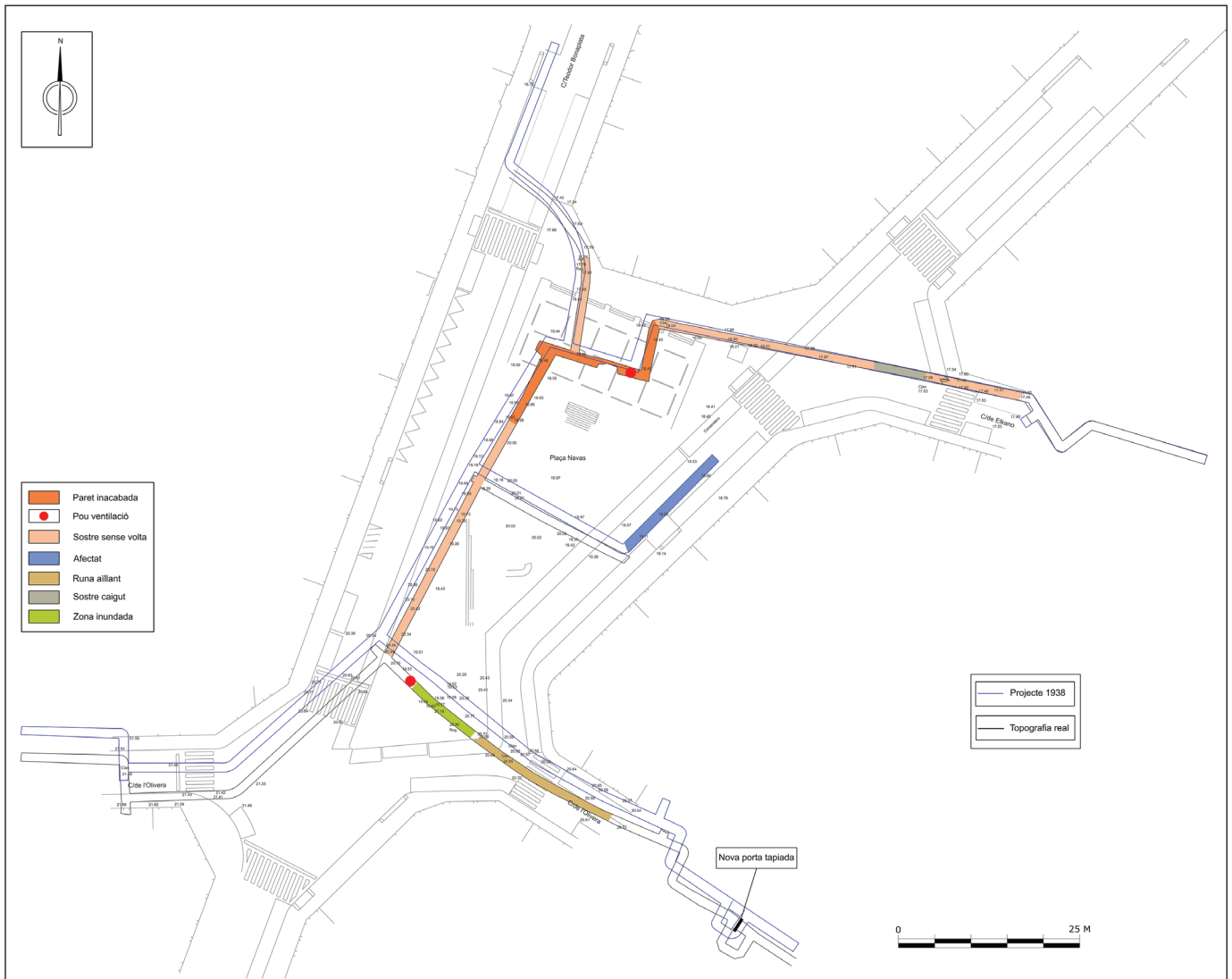


Figura 12

Planta del projecte de refugi durant la Guerra Civil i el documentat a la plaça de las Navas. [Autor: J. I. Jiménez, ATICS SL]

es van conservar les entrades i alguns trams en cadascunes d'elles (fig. 12)³⁶.

Un altre refugi documentat l'any 2009, va ser el conegut com a 877 (fig. 13). Ubicat al llarg del carrer de Toledo³⁷ i un tram del passatge de Toledo construït pels mateixos veïns amb les indicacions tècniques de la Junta de Defensa Passiva. Proper a aquest refugi coneixem els refugis núm.

³⁶. Les entrades se situaven en les següents adreces: 1. Carrer Olivera núm. 28; 2. Carrer Olivera núm. 7-11; 3. Plaça de las Navas davant el núm. 11; 4. Carrer d'Elcano núm. 82-80B; i 5. Carrer de Teodor Bonaplata núm. 6.

³⁷. <http://cartaarqueologica.bcn.cat/1018> [Data de consulta: 15/12/2020]. <https://ajuntament.barcelona.cat/arqueologiabarcelona/refugis/ca/?address=Toledo>.



Figura 13

Tasques de documentació arqueològica al refugi antiaeri 877. [Autor: J. Ramos]

33 del carrer Jocs Florals 158; el núm. 397 del carrer de la Noguera Pallaresa, Sagunt, Jocs Florals, Olzinelles; el núm. 16 del carrer de la Constitució 39 i el núm. 860 del carrer Constitució 120.

En aquest cas, el refugi antiaeri 877 estava construït completament de formigó amb un gruix de parets d'uns 50 cm, realitzat amb la tècnica de l'encofrat perdut. Presentava una longitud al llarg del carrer de Toledo d'uns 107 m i del passatge de Toledo d'uns 54 m, amb una amplada d'1,80 m per 3 m d'alçada, essent la profunditat des del terreny actual de 4 m.

L'estudi arqueològic va consistir en l'anàlisi de les diverses galeries i dels diversos elements patrimonials: tres pous de claveguera pels quals es pot accedir; cinc pous de ventilació; tres accessos que es tracten de portes tapiades, i una

més possiblement també utilitzada; sis latrines; catorze pintades; sis suports per a cartells; i les empremtes en forma d'argamassa per a subjectar els bancs que varen estar instal·lats. Podem destacar una empremta d'un cartell en negatiu de la Guerra Civil. Durant la utilització del refugi es va fer servir el darrera del cartell, ja que era blanc, per escriure segurament les instruccions o ordres per al servei del refugi antiaeri. Això va fer, que es quedés la tinta enganxada al formigó. L'estudi detallat dels més de 2.500 cartells de la Guerra Civil va permetre la seva identificació. Es tractava d'un cartell realitzat per SIWE l'any 1936. El seu editor era el Partit Obrer d'Unificació Marxista (POUM) i la impremta Atlántida, A. G. Hi ha una versió també en castellà, però en aquest cas, era en català (fig. 14).

A Catalunya, tenim molts exemples de museïtzació de

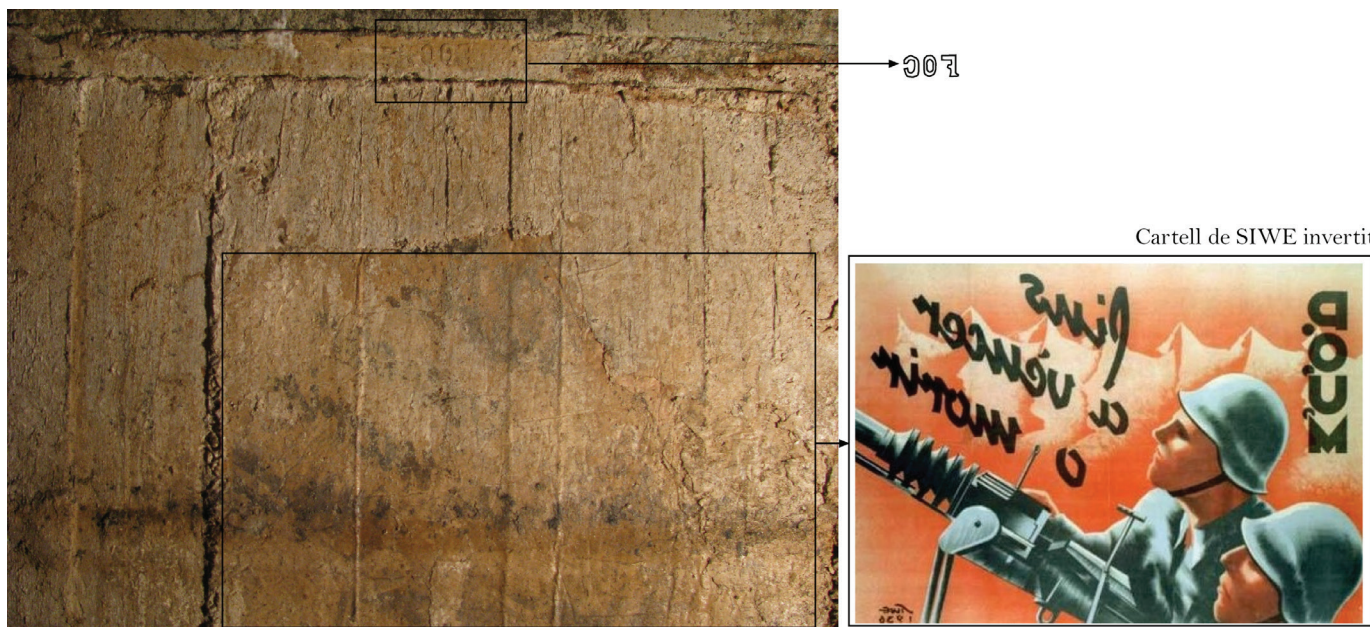


Figura 14

Detall de l'empremta d'un cartell de la guerra i una inscripció en negatiu amb la paraula invertida FOC al refugi 877. [Autor: J. Ramos]

refugis, com per exemple a Roses, Girona, Calella, La Garriga, Granollers, Sabadell, Sant Adrià del Besòs, Sant Just Desvern, Gavà, Agramunt, Valls, Reus, Els Monjos, Cambrils, Flix o Benissanet, per citar alguns (Pujadó, 2006). Pel que fa a altres ciutats i poblacions arreu de l'Estat espanyol, algunes mantenen i mostren aquestes estructures de defensa passiva per relatar a la ciutadania els efectes dels bombardejos. La rehabilitació i museïtzació d'alguns refugis ha comportat la creació del Refugi-Museu de la Guerra Civil en ciutats com Cartagena (Besolí, Peinado, 2008), Alcoi, Almeria, Albacete, Conca, Madrid, per citar uns quants. A més, l'any 2017 la comunitat valenciana aprova la Llei de Memòria Democràtica i per la Convivència i modificava la Llei de Patrimoni Cultural Valencià amb mencions als vestigis de la Guerra Civil (Moreno, Sapena, 2007: 124). Des de llavors, a la ciutat de València s'han obert recentment 4 refugis.

Diversos països com Anglaterra, França, Itàlia o Alemanya han posat en valor els refugis de la Segona Guerra Mundial dins de l'oferta cultural i també turística, amb la intenció

d'explicar el passat però també de sensibilitzar davant les noves guerres d'aquest segle XXI i de l'actualitat.

4.2. REFUGIS ENCARREGATS AL SAC

A partir de l'anàlisi del fons del SAC a l'AHCOAC hem pogut esbrinar l'encàrrec directe al sindicat d'un total de cinquanta-nou refugis (taula 2). El Sindicat rebia l'encàrrec i posteriorment designava un arquitecte competent. Cal destacar el seu paper amb relació a la construcció de refugis a fàbriques a la zona urbana, punts claus per l'enemic, ja que algunes indústries subministren material a l'exèrcit republicà. No només es varen protegir edificis fabrils i hospitals, sinó també diverses empreses, sindicats i seus de partits polítics i del Govern d'Euskadi (fig. 15)³⁹.

38. La documentació generada pel SAC referent als refugis antiaeris es troba dipositada a l'AHCOAC. Fons Sindicat d'Arquitectes de Catalunya.

PROJECTE DE REFUGI	ANY	ADREÇA	ARQUITECTE
CENU. Institució cultural "Pedagogium"	1936	C. Balmes, 292	Pla i Pujol Xavier
Visat. Construcció d'un refugi per a una fàbrica.	1936	C. Còrsega; C. Villarroel	Tintoré i Oller, Alexandre
Visat. Projecte de refugi	1937	C. Finlàndia, 21	Anguera i Vicente, Joan
Visat. Construcció d'un refugi	1937	C. Bailèn, 212	Audet Vinyals, Jordi
Refugi antiaeri	1937	C. París, 207	Bona i Puig, Eusebi
Visat. Construcció d'un refugi en forma de mina	1937	C. Mallorca; C. Rocafort	Coderch i Mir, Joaquim
Visat. Construcció d'un refugi per a la fàbrica Casas	1937	C. Verneda, 17-19	Deu i Amat, Josep Maria
CENU. Projecte de refugi per al grup escolar "Voluntad"	1937	Pg. Bonanova, 68	Goicochea i Orsolich, Santiago
Visat. Construcció d'un refugi	1937	C. Selva de Mar	González Muñoz, Josep Manuel
Visat. Construcció d'un refugi en la casa de Construccions Mecàniques Rex S.A.	1937	C. Borrell, 236	Monràv i Soler, Francesc
Visat. Construcció d'un refugi per a la delegació marítima al port	1937	Zona portuària	Monràv i Soler, Francesc
Visat. Construcció d'un refugi per la Metal·lúrgica Textil	1937	C. Diputació, 408	Oms i Gracia, Robert
Visat. Projecte de refugi	1937	Pg. Dr. Robert, 130	Ribas i Piera, Damià
Visat. Construcció d'un refugi en el Ministeri de Justícia	1937	C. Portaferrisa, 1	Ribas i Piera, Damià
Visat. Construcció d'un refugi antiaeri	1937	C. Lepant, 312	Salvatella i Coll, Joan
Visat. Construcció d'un refugi a l'edifici de correus	1937	Pl. del Palau	Segarra i Solsona, Josep Maria
Visat. Construcció d'un refugi	1937		Serra Martínez, Joan Baptista
Visat. Projecte de refugi	1937	Pl. de Sant Miquel	Serra Martínez, Joan Baptista
Visat. Condicions de seguretat per a la construcció d'un refugi a la fàbrica "Botonera Barcelonesa"	1937	C. Pujades	Villalonga i Casañes, Ignacio de
Visat. Construcció d'un refugi per part d'"Indústries Col·lectives Ibèria"	1937	C. Ribes; C. Sardanya; C. Alí Bei	
Visat. Avantprojecte refugi antiaeri	1938	Av. Corts Catalanes	Alzamora i Abreu, Cristòfor
Visat. Construcció d'un refugi per a "Almacén Industrial"	1938	C. Balmes, 57	Anguera i Vicente, Joan
Visat. Construcció d'una galeria refugi	1938	C. Farell, 25	Anguera i Vicente, Joan
Visat. Projecte de construcció d'un refugi	1938	Rda. Sant Pau	Anguera i Vicente, Joan
Visat. Projecte de refugi	1938	C. Pons i Gallarza, 81-83	Anguera i Vicente, Joan
Visat. Projecte de refugi	1938	C. Aragó; C. Urgell; C. Consell de Cent; C. Borrell.	Anguera i Vicente, Joan
Visat. Projecte de refugi	1938	C. Diputació, 90	Anguera i Vicente, Joan
Visat. Construcció de refugi	1938	C. Gran Via de les Corts Catalanes, 462-464	Canseco Alonso-Duque, Francisco
Visat. Obres per a un refugi per a la Companyia Telefònica Nacional d'Espanya	1938	Pg. Sant Gervasi, 38	Castelló i Rabes, Josep
Visat. Projecte de construcció d'un refugi pel Banc de Bilbao	1938	C. Flor de Neu, 125; C. Fontanella, 9	Ferrater i Bofill, Antoni
Visat. Projecte de refugi	1938	Ptge. Roman	Fradera i Botey, Josep
Visat. Construcció d'un refugi per a la casa "Pirelli"	1938	Rda. Universitat, 18	Garriga i Galiano, Josep
Projecte de refugi	1938	C. Borrell, 106	Illescas i Miroso, Sixte
Visat. Construcció d'un refugi per a la fàbrica "Myrurgia"	1938	C. Mallorca, 351	Illescas i Miroso, Sixte
Visat. Construcció d'un refugi per al sindicat de construcció St. Andreu	1938	Pl. Garrigó	Illescas i Miroso, Sixte
Visat. Construcció d'un refugi per la fàbrica de camises "La Central".	1938	C. Escudellers, 6	Illescas i Miroso, Sixte
Visat. Construcció d'un refugi per al Síndicat de la Indústria Gastronòmica de Barcelona"	1938	Rbla. del Centre, 30	Mongrell i López, Arturo
Visat. Construcció d'un refugi	1938	C. Francesc Layret, 153	Monràv i Soler, Francesc
Visat. Projecte de refugi per a "Parareda Hnos"	1938	C. Casp, 34	Monràv i Soler, Francesc
Visat. Projecte de refugi per a la fàbrica "Amattler"	1938	C. Lepant	Monràv i Soler, Francesc
Visat. Construcció d'un refugi per a la fàbrica "Suc. de Francesc Vila"	1938	C. Sant Joan de Malta	Monràv i Soler, Francesc
Visat. Projecte de refugi	1938	C. Bofarull, 313	Monràv i Soler, Francesc

Taula 2

Refugis encarregats al SAC.





PROJECTE DE REFUGI	ANY	ADREÇA	ARQUITECTE
Visat. Projecte de construcció de refugi per a la casa "Preekler"	1938	C. Viladomat, 305	Pla i Pujol, Xavier
Visat. Inspecció d'un refugi	1938	C. Llançà; C. Vilamarí; C. València	Pujol i Pasquet, Joan
Visat. Construcció de refugi	1938	Pg. Pi i Maragall, 39	Rius i Teixidor, Benvingut
Visat. Construcció d'un refugi	1938	C. Entença; C. Vilamarí; C. Provença	Rius i Teixidor, Benvingut
Visat. Obres per a un refugi per a la "Fundició de ferro i acer"	1938	C. Pi i Maragall, 2	Rius i Teixidor, Benvingut
Visat. Projecte de construcció d'un refugi	1938	C. Escipió, 59	Rius i Teixidor, Benvingut; Tintoré, Alexandre
Visat. Construcció d'un refugi	1938	C. Lope de Vega; C. Mallorca	Romaní Rius, Marià
Visat. Projecte de construcció d'un refugi.	1938	C. Muntaner, 12	Romeu Ribot, Ferran
Visat. Construcció d'un refugi per a 400 persones	1938	C. Ángeles López de Ayala; C. Consell de Cent	Segarra i Solsona, Josep Maria
Visat. Construcció d'un refugi per a 750 persones	1938	C. Viladomat; C. Diputació; C. Borrell	Segarra i Solsona, Josep Maria
Visat. Construcció d'un refugi a l'Hospital de l'Esperança	1938	C. Estebáñez, 57	Serra i Martínez, Joan Baptista
Visat. Projecte de construcció d'un refugi	1938		Serra i Martínez, Joan Baptista
Visat. Projecte de refugi per l'Hospital del Poble	1938	C. Provença, 388	Serra i Martínez, Joan Baptista
Visat. Refugi per a la casa Bayer	1938	C. Enna, 131	Serra i Martínez, Joan Baptista
Refugi		C. Aragó; C. Villarroel	Anguera i Vicente, Joan
Refugi		Pl. Antonio López	Segarra i Solsona, Josep Maria
Visat. Construcció d'un refugi		C. Carme, 106	

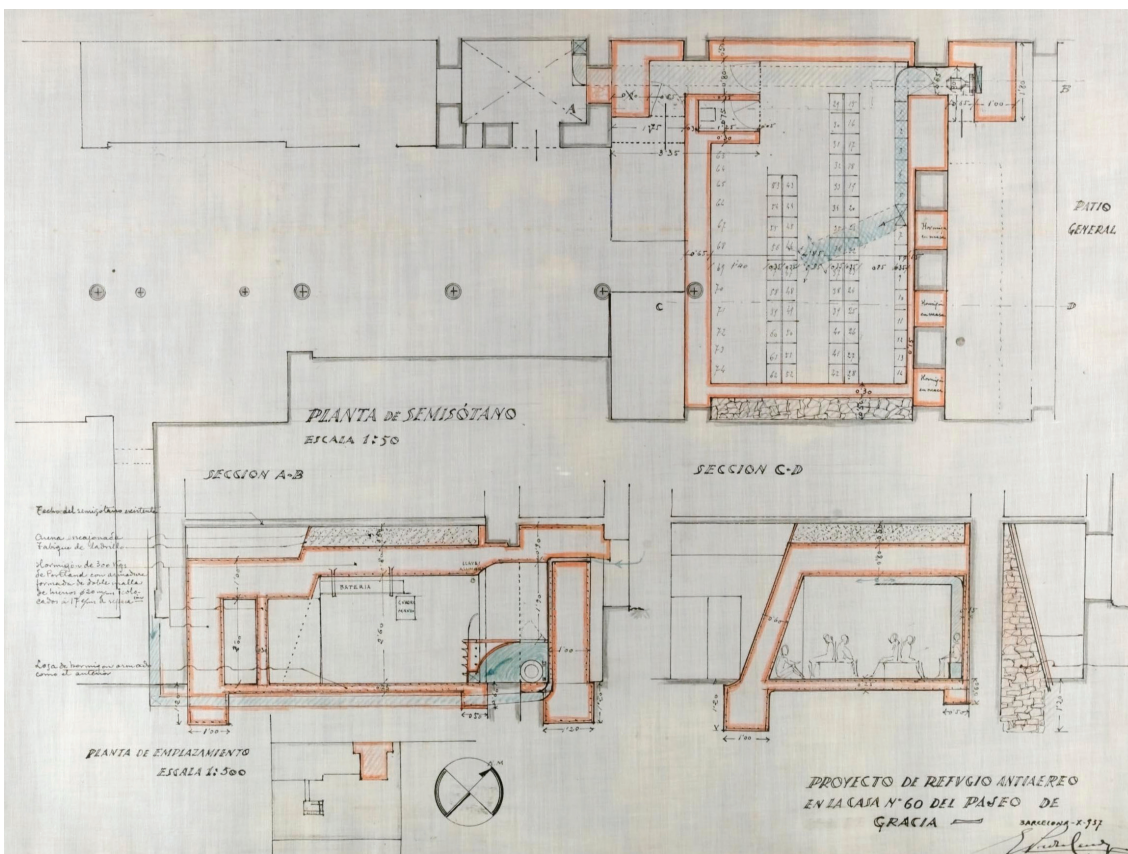
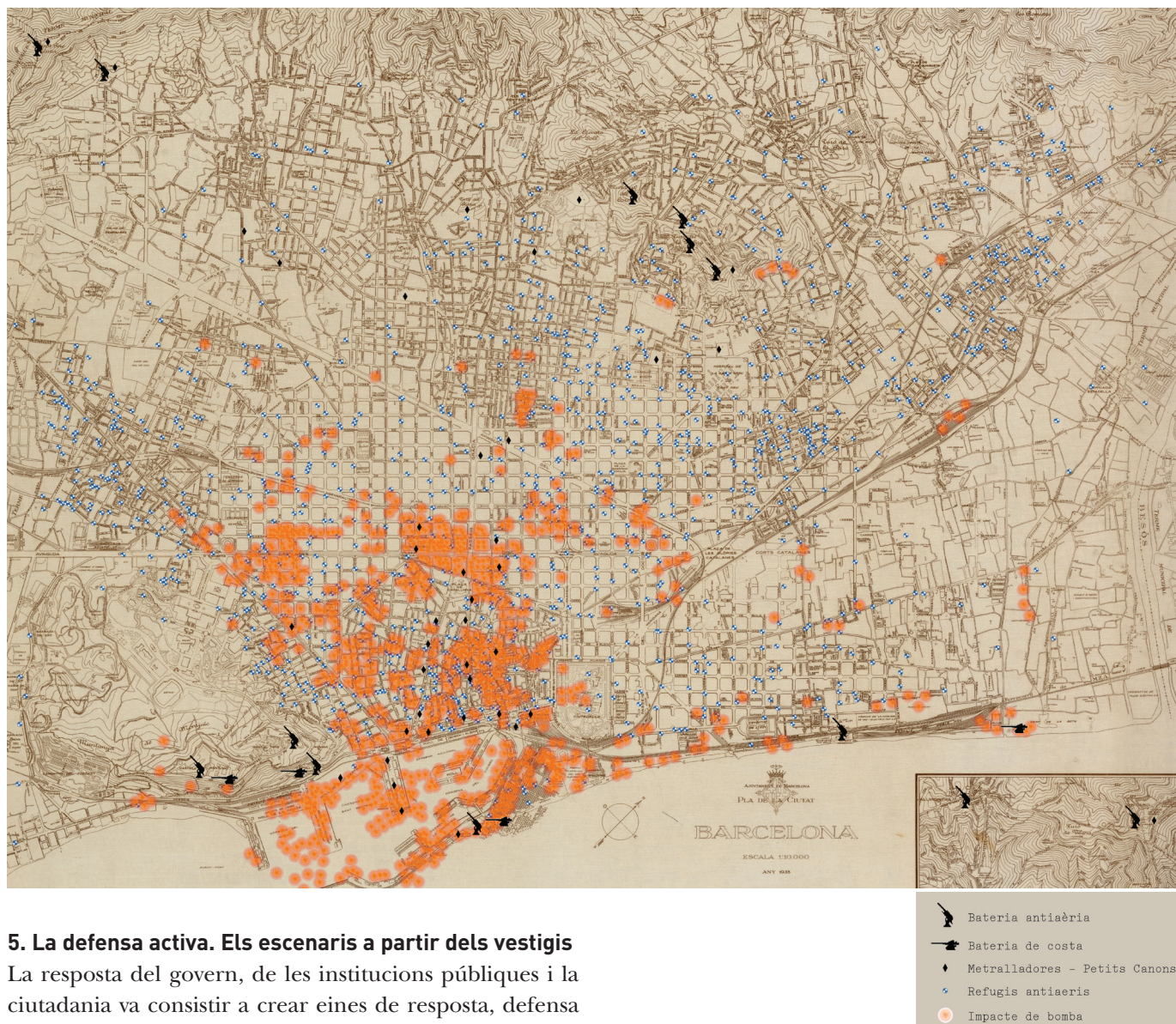


Figura 15
Projecte tècnic per a la construcció d'un refugi antiaeri a l'edifici número 60 del passeig de Gràcia de Barcelona, seu del Govern d'Euskadi a Catalunya, redactat per l'arquitecte E. Pere Cendoya. Any 1937. [Arxiu Nacional de Catalunya, ANC]



**Figura 17**

Fotografies de la bateria antiaèria del Turó de la Rovira. A) Intervenció del camp de treball internacional el 2006. B) Accés a la bateria l'any 2007. C) Una de les plataformes de tir on se situava un canó antiaeri l'any 2008. D) Plataforma de tir i el carrer de Marià Labèrnia l'any 2008. [Autor: J. Ramos]

rials de construcció emprats podien ser –a celobert, parcialment soterrat i habitualment amb sacs terrers i espitlleres, a través de les quals es pot disparar–, construïts amb totxos o maons, de ciment o formigó armat. Un niu de metralladora consistia des del simple parapet sense sostre fins a construccions de quasi un metre de formigó amb la finalitat de blindar la teulada i parets, passant pels més freqüents a base de pedra, ciment o troncs de fusta per a la protecció; anomenat també com a casamata.

Al front marítim barceloní es construïren nius de metralladora i assentaments per a metralladores entre els rius Llobregat i Besòs, a una distància entre els 800-1000 m de formigó armat. Aquestes defenses estaven relacionades entre les diferents bateries de costa que s'instal·laren (Cabezas, 2013: 187-192)³⁹.

Un exemple sobre l'arqueologia del conflicte són els treballs arqueològics realitzats al Turó de la Rovira⁴⁰ (Districte Horta-Guinardó), que es van dur a terme a partir del 2006 i fins al 2008 en camps de treball realitzats per voluntaris d'arreu del món (Ramos, 2010: 35)⁴¹. Principalment, les tasques varen consistir en la neteja i condicionament de l'espai de les defenses antiaèries de la Guerra Civil espanyola que existien al cim del Turó. El 2010 s'inicià el procés de restauració, consolidació i adequació de les estructures existents al cim del Turó de la Rovira (Ramos, 2011: 78; Ramos, 2015c), fins a la culminació el 2015 com a espai patrimonial del Museu d'Història de Barcelona (Ramos, 2018b) (fig. 17)⁴².

L'objectiu principal de la creació d'una xarxa defensiva a la línia de costa, on s'insereixen les fortificacions de

39. AGMAV, C. 1156, Cp. 15, D.3 / 19.

40. <http://cartaarqueologica.bcn.cat/3752>

<http://cartaarqueologica.bcn.cat/3416>

<http://cartaarqueologica.bcn.cat/3008> [Data de consulta: 15/12/2020].

41. L'Associació de Veïns i Veïnes de Can Baró, la Fundació Escolta Josep Carol, l'Agència de Promoció del Carmel i Entorns, SA, el Districte d'Horta-Guinardó de l'Ajuntament de Barcelona, el Memorial Democràtic, el Servei d'Arqueologia de Barcelona i el Museu d'Història de Barcelona varen coordinar uns camps de treball amb voluntaris d'arreu del món.

42. Es van mantenir les traces del barraquisme que encara existien i que ocuparen posteriorment a la guerra l'indret fins als Jocs Olímpics de Barcelona l'any 1992. A causa de l'escassetat de les restes de barraques es va veure la necessitat de consolidar-les per tal d'evitar-ne la total desaparició (Ramos, 2015b; Ramos, 2016).



Figura 18
Moll de Sant Bertran de Barcelona amb la torre de Sant Sebastià al fons. S'observa un niu de metralladora de ciment i l'impacte de l'explosió d'un bombardeig per part de l'Aviació Legionària italiana. [Arxiu Nacional de Catalunya, ANC1-1250-N-6]

Barcelona, era la vigilància i control marítim amb la missió de contenir un intent de desembarcament (fig. 18). Amb aquesta premissa, la possible retenció de l'enemic estaria reforçada per l'arribada posterior de les forces mòbils per produir-se l'atac efectiu.

En un primer moment, tots els dispositius o nius de metralladora estaven organitzats d'acord amb la potència de foc i la mobilitat amb el nombre de fusells precisos per la deguda protecció de les armes. Les instruccions a seguir pels caps de destacament de defensa de costes eren ben explícites, però de vegades difícil de seguir, ja que a cada indret s'aportava noves obligacions i problemàtiques⁴³.

Com a la majoria de fortificacions militars, les Unitats de Fortificacions i Obres hagueren de pagar un sou diari com a jornal, que corresponia a 10 pessetes, al personal

que construís les defenses. Majoritàriament, eren voluntaris de la mateixa població o del voltant, però arran de les derrotes de l'exèrcit de l'est, a la ciutat de Barcelona es va crear una comissió de reclutament per als batallons d'obres i fortificacions⁴⁴.

L'acadèmia de costes estava organitzada a Begur, a l'anomenada Finca de Coll Llach, que era on es realitzaven els cursos de capacitat per l'oficialitat i classes en l'especialització de tir de costa, on acudien els oficials de les bateries. Respecte a la construcció de les defenses, molts mestres d'obres varen instruir-se a l'antiga Escola Industrial de Barcelona, principalment pel que fa a la utilització del formigó armat, poc conegut durant la Guerra Civil.

Pel perill a la costa de València davant els atacs feixistes, l'octubre de 1937 el coronel Vicente Rojo demanava al

43. AGMAV, C. 1156, Cp. 14, D. 2. Informe sobre les instruccions de defensa de costes realitzat pel coronel cap de l'Estat Major a València el 30 d'abril de 1937.

44. Depenien com a agregada de la *Inspección General de Ingenieros*.

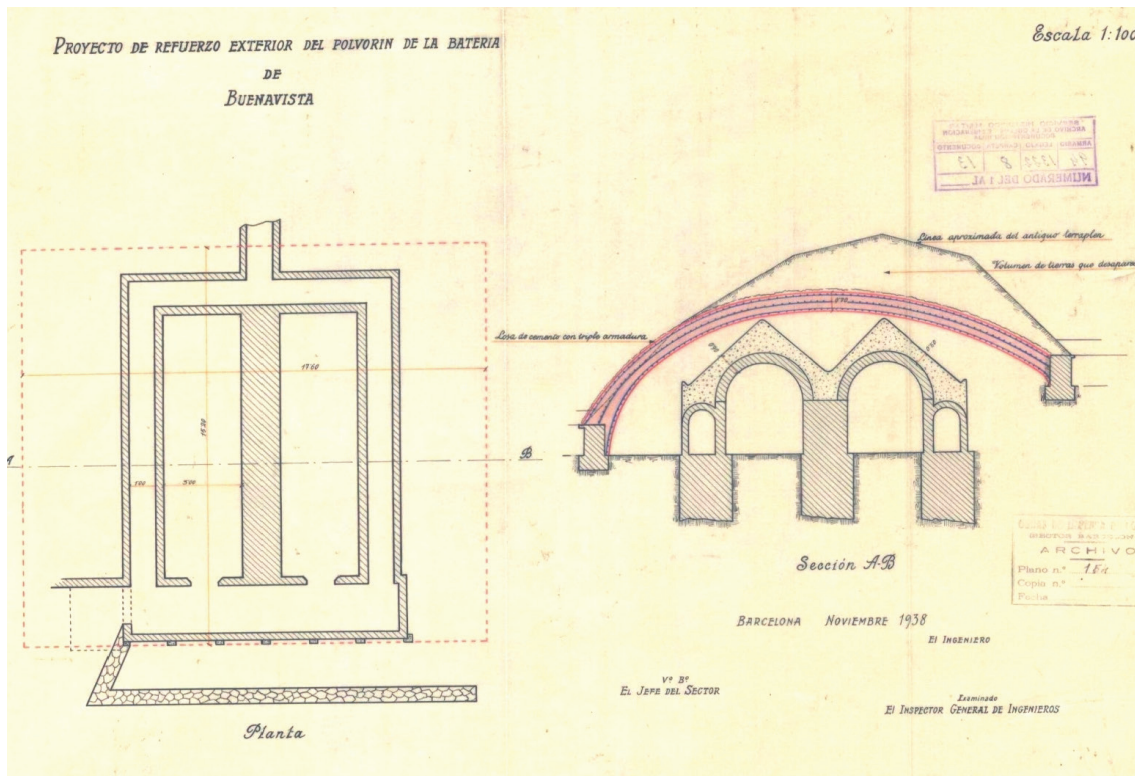


Figura 19
Plànol del projecte del polvorí de la bateria de Bonavista a Montjuïc. [Archivo General Militar de Ávila]

cap de les defenses de costes de Catalunya, l'organització de l'Agrupació Nord⁴⁵. La qual cosa conjuntament amb la pressió de les tropes franquistes al front, va provocar una nova organització de la defensa del litoral.

La nomenclatura de l'exèrcit republicà quant a la classificació de les bateries de costa a Catalunya les identificava a partir de números correlatius, des de Portbou fins a Alcanar, compostes per un total de disset bateries. Aquestes eren: Punta Claper, emplaçada prop de Portbou; Cap de Creus; Palamós; Sant Feliu de Guíxols; Blanes; Malgrat de Mar; Montgat; entre la Barceloneta i la Platja de Sant Sebastià; Bonavista a Montjuïc (fig. 19); Álvarez de Castro de Montjuïc; Vilanova i la Geltrú; Tamarit; Monnars, prop de Tarragona; Punta Salou; L'Ametlla de Mar; La Martinenca a Alcanar; i Alcanar.

Les bateries de costa no estaven condicionades per fer

foc o combatre als cuirassats o creuers. Lògicament, els enclavaments no podien estar subjectes a posar-se a tir de les embarcacions, ja que el règim de Franco com els seus aliats, principalment Itàlia, presentaven un potencial en aquesta matèria. Per això, les draga mines, barcasses de desembarcament i vaixells de petit tonatge s'arriscaren en les seves maniobres per efectuar els treballs a la costa. Es coneixen les informacions i proves de tir de les bateries de costa, però es desconeix com estava organitzada tota la xarxa defensiva. Les funcions tàctiques de la designació d'objectius que devien abatre l'artilleria present a la costa, i com els canvis de blancs i les concentracions de foc eren ordenades pels destacaments responsables⁴⁶.

El material bèl·lic fixat a les diferents bateries de costa estava recolzat per grups mòbils; a més, els nius de metralladora disposats a les platges entorn la ciutat de Barcelona

45. AGMAV, C. 1150, Cp. 4, D. 1/6.

46. AGMAV, C. 1150, Cp. 2, D. 2/1. Informe del 26 de juliol de 1938. Les proves de foc real segons el programa d'actuació de l'Agrupació del Nord, s'efectuaren durant la primera setmana d'agost de 1938, on es va realitzar el registre i el control de totes les bateries per comprovar l'estat de les instruccions elementals i dels especialistes. Des del 10 al 20 d'agost es realitzaren les proves de fogueig i del 20 al 30 i inicis de setembre els exercicis d'instruccions preliminars a les Escoles Pràctiques. Per fer aquestes operacions era oportú detallar els exercicis a efectuar, els dies assenyalats i el lloc en el qual les bateries participaven.



Figura 20

Passeig de Colom després de les entrades de les tropes franquistes. És visible alguna rasa realitzada al subsol, a mode de trinxera defensiva. CDMH. Gener de 1939. [Autor: Albert-Louis Deschamps]

estaven supeditats a donar suport a l'artilleria més pesant. Davant el potencial bèl·lic del règim franquista, i sobretot dels italians que actuaren des de Mallorca, emplaçats a Son Sant Joan amb els trimotors Savoia Marchetti SM.79 i SM.81, la directriu era la protecció de la costa davant els possibles abordaments.

El teòric desembarcament per part de l'exèrcit feixista i la maniobra de contenció de l'exèrcit republicà, va fer que l'Agrupació Nord de Defensa de Costes realitzés les proves de tir de la seva artilleria. Això motivà, a la Comandància Principal al desenvolupament d'una nova tàctica militar per a la defensa de la costa.

Cal recordar la importància de la marina italiana que actuà a les costes catalanes, a diferència dels submarins alemanys que actuaven al sud peninsular. Les marines d'Alemanya i d'Itàlia cooperaren a favor del règim fran-

quista, a partir de la reunió del 17 novembre de 1936. Un dia després els règims feixistes reconeixien al règim de Franco com a Govern legítim de l'Estat espanyol.

A més a més, després de l'acabament de la Guerra Civil l'anomenada *Comandància General de Ingenieros*, organisme del règim franquista, va realitzar un informe valorant les defenses de costes de Catalunya⁴⁷. La documentació anava destinada al comandant general d'enginyers del quarter general del *Generalísimo* que estava instal·lat a Logronyo. La voluntat principal era aprofitar les estructures realitzades durant la II República a la ciutat de Barcelona, però trobem informació també sobre la província de Tarragona. Per l'escassetat de recursos econòmics i de personal, no es va poder realitzar a tots els enclavaments militars, només als punts més vulnerables quant a la nova defensa (fig. 20). Destinades i sentenciades, per tant a l'oblit i al descuit.

47. AGMAV, C. 2698, Cp. 23. Informe elaborat el 22 de maig de 1939.

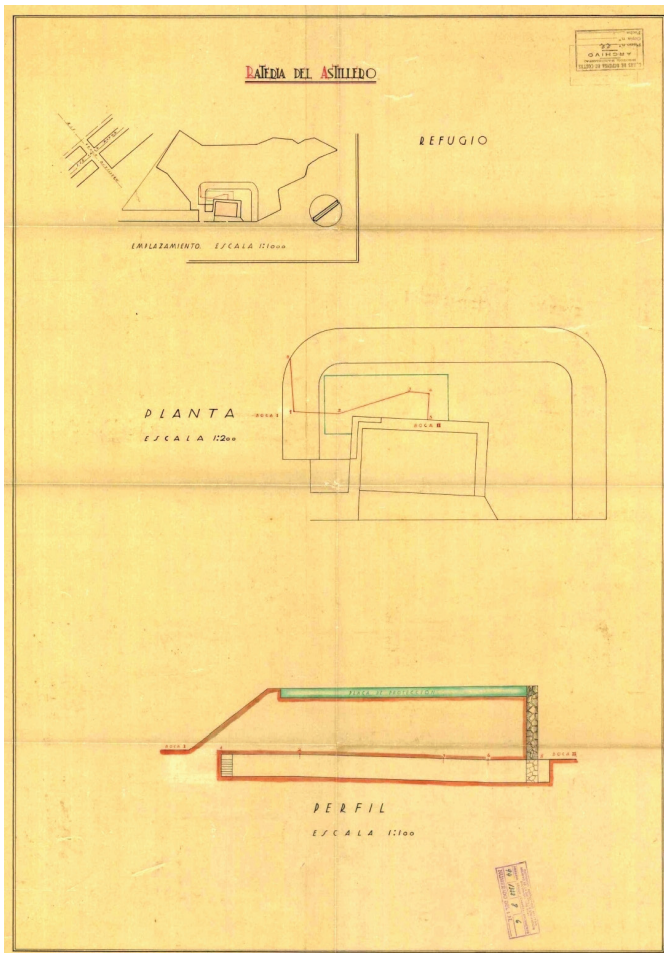


Figura 21

Plànol de la ubicació, planta i secció de la bateria dels Astilleros.
[Archivo General Militar de Ávila]

El govern republicà, per a defensar la ciutat de Barcelona, va construir diferents bateries antiaèries al Turó de la Rovira i l'anomenada Prat (ubicada a l'actual Far del Llobregat dins del Port de Barcelona). També, situà uns antiaeris improvisats a Vallcarca, al Tibidabo i al cim de Sant Pere Màrtir (Esplugues de Llobregat). Per a defensar l'entrada del mar de l'aviació feixista italiana, la ciutat dis-

posava de les bateries de costa a la muntanya de Montjuïc: la del Castell, la de Bonavista i l'Álvarez de Castro. Així mateix, es van crear i adaptar a les necessitats de l'època l'artilleria dels *Astilleros*, situada als Banys de Sant Sebastià a la Barceloneta (fig. 21), la del Cementiri del Poblenou i la del Camp de la Bota, que ja existien amb anterioritat, a més de comptar amb un seguit de metralladores i artilleria lleugera contra els avions repartides per la ciutat (Ramos, 2010: 36). Tot això destinat a fer front als atacs marítics i aeris feixistes⁴⁸.

Un cos militar que defensà la costa van ser els carrabiners, que serien fidels al Govern de la República i suprimits després de la Guerra Civil i incorporats a la Guàrdia Civil. Principalment, la seva història com a cos de seguretat era controlar el contraban, però per la seva posició de control del front marítim es varen incorporar al salvament de naufragis i a l'auxili de la població davant les adversitats. Durant la Guerra Civil la seva denominació era *Fuerzas de Carabineros de Cataluña*, cosa que es pot esbrinar a partir de les nòmimes que presentava la Comandància de Carrabiners de Barcelona al Ministeri d'Hisenda. Per això, les tasques de control de la costa i d'observacions provocaren que aquest cos militar fos molt ben considerat pel que fa a la defensa de tot el litoral català.

Segons les informacions de l'exèrcit franquista, pel que fa als carrabiners⁴⁹ que custodiaven la costa barcelonina, coneixien la seva fortalesa respecte a les funcions realitzades, però també eren conscients de l'escassetat d'efectius. A finals de 1938, els oficials que comandaven el quarter general del *Generalísimo* eren conscients que els carrabiners controlaven la vigilància dels indrets destinats a observatori, al llarg de tot el litoral català⁵⁰. Cal destacar, que, davant d'una intervenció immediata, els carrabiners, tenien la possibilitat de defensar-se, a banda de ser punts de suport als diferents destacaments militars de la costa. Aquest sistema de vigilància organitzativa de personal creat pel cos de carrabiners al llarg de la costa catalana es complementava amb els responsables que controlaven els fars i els semàfors de la costa, els de la defensa con-

48. El maig de 1937 es va crear la Defensa Especial Contra Aeronaves i l'Arma de Aviación de la República, organisme responsable de la defensa contra els atacs feixistes.

49. A l'Arxiu del Regne de València es va consultar la majoria dels documents dels carrabiners, però corresponien principalment a la Comunitat Valenciana. L'única informació més o menys directa, en aquest arxiu, correspon a la documentació dels anys 1937 i 1938, que fan menció al cost dels viatges que es feien des de Catalunya a altres poblacions de l'Estat espanyol (ARV, 5284. Carrabiners. Red Nacional de Ferrocarriles). En aquest arxiu el fons documental del cos de Carrabiners conserva, en part, les nòmimes del personal que va prestar els serveis durant la Guerra Civil, classificat segons el nombre de batalló o brigada.

50. AGMAV, C. 2600, Cp. 37/3. Informe del 9 de desembre de 1938 realitzat a Burgos pel quarter general del Generalísimo.

tra aereus, les persones encarregades de les bateries de costa, el Servei d'Informació d'Artilleria i el grup d'enllumenat i il·luminació. Teòricament, configuraven una xarxa de defensa del front marítim important contra qualsevol desembarcament.

La tasca realitzada per l'aviació feixista alemanya de la Legió Còndor⁵¹ i la *Regia Aeronautica* (força aèria feixista italiana), sobre els serveis fotogràfics per a la preparació dels bombardejos, va ser molt minuciosa⁵². L'*Aviazione Legionaria delle Baleari* en el seu *Indice obbiettivi* assenyalava 88 ciutats portuàries del litoral mediterrani o d'interior, des de Portbou fins a Almeria i Menorca. Es registraren com a objectius 100 punts, passant per Girona, Barcelona, Tarragona, Castelló, València, Alacant, Cartagena i Múrcia (Vera Deleito, Vera de Leito, 2000: 191). La gran majoria d'aquestes poblacions varen ser fotografiades des de l'aire, per a obtenir documentació i com a font d'informació sense cap impediment ni obstacle abans dels bombardejos o en el moment d'efectuar-los.

Els principals objectius de les aviacions feixistes alemanya i italiana, a banda de fer pràctiques de bombardeig per millorar les estratègies de cara a la II Guerra Mundial, era provocar el pànic a la població, inutilitzar les infraestructures i enderrocar tota resistència de la rereguarda. Inicialment, es va intentar impedir l'entrada de material bèl·lic per a la República, tant per mar com per terra. Posteriorment, la destrucció dels dipòsits de combustible, preferentment pròxims als ports, van ser una constant en les agressions feixistes.

La xarxa de comunicacions era primordial perquè la infanteria republicana pogués desplaçar-se, per la qual cosa també va esdevenir un dels objectius a destruir. Per això, els ponts, les estacions, les línies ferroviàries i les carreteres es convertirien en el blanc preferit de l'aviació feixista.

Així mateix, els raids aeris comportaven l'intent de desanimar i espantar a la població civil amb bombardeigs a les ciutats més emblemàtiques o estratègiques, i dissuadir-la de l'organització per la defensa passiva. Des d'inicis de

desembre de 1938 fins al dia 23 de gener de 1939, per a la preparació de l'ofensiva terrestre sobre Catalunya, serien bombardejades les ciutats costaneres i els seus ports – Barcelona, Badalona, Tarragona, Mataró, Palamós, Blanes i Vilanova i la Geltrú–, així com poblacions de l'interior –Borges Blanques, Cervera i Gavà– fins a un total de vint-i-tres poblacions (Vera Deleito, Vera de Leito, 2000: 209). El dissabte 21 de gener de 1939, Manuel Tagüeña Lacorte, cap del XV Cos d'Exèrcit, va establir desesperadament la línia enfront de l'Ordal, donat l'avançament de les tropes rebels cap a la capital. En aquest punt de suport instal·là la 196 brigada de la zona centre-sud, que ocupà la segona línia en combat (Tagüeña, 1973: 278; Amigó, 2001: 52). A banda, l'Agrupació Nord de la Defensa de Costes proposava, per a afavorir la protecció de Barcelona, fortificar els municipis situats en un radi de 50 quilòmetres en la perifèria de la ciutat (fig. 22). Si bé la línia avançada del front estava situada entre el Turó de Montcada i la població d'Alella, la línia defensiva proposada recorria una línia imaginària des de Castelldefels, Begues, Vallirana, Corbera de Llobregat, Martorell, Ullastrell, Terrassa, Sabadell, Polinyà, Mollet, Montmeló, la Roca del Vallès i Argentona (Díaz, Piera, Ramos, 2008).

El 23 de gener, tres dies abans que les tropes entrassin a Barcelona, el govern de Negrín va ordenar que els organismes i funcionaris del govern republicà evacuessin Barcelona tan aviat com fos possible.

6. Les empremtes de la guerra

En els darrers anys l'arqueologia barcelonina ha avançat considerablement en l'estudi dels vestigis, així com en el coneixement de l'estudi arqueològic d'edificis històrics. No oblidem que l'arqueologia presenta un mètode amb la finalitat d'obtenir informació de les restes físiques del nostre passat. És a dir, l'objectiu és poder establir una seqüència temporal dels objectes i estructures, per tal de poder establir la reconstrucció a partir de l'anàlisi arqueològic. La relació d'anterioritat i posterioritat que manté l'estudi d'aquesta ciència, comporta la possibilitat

51. Actuava des de Pollença amb els hidroavions alemanys Heinkel He-59.

52. A l'Arxiu Municipal de València, es conserva el Fons Angelo Emiliani sobre les fotografies dels bombardeigs.

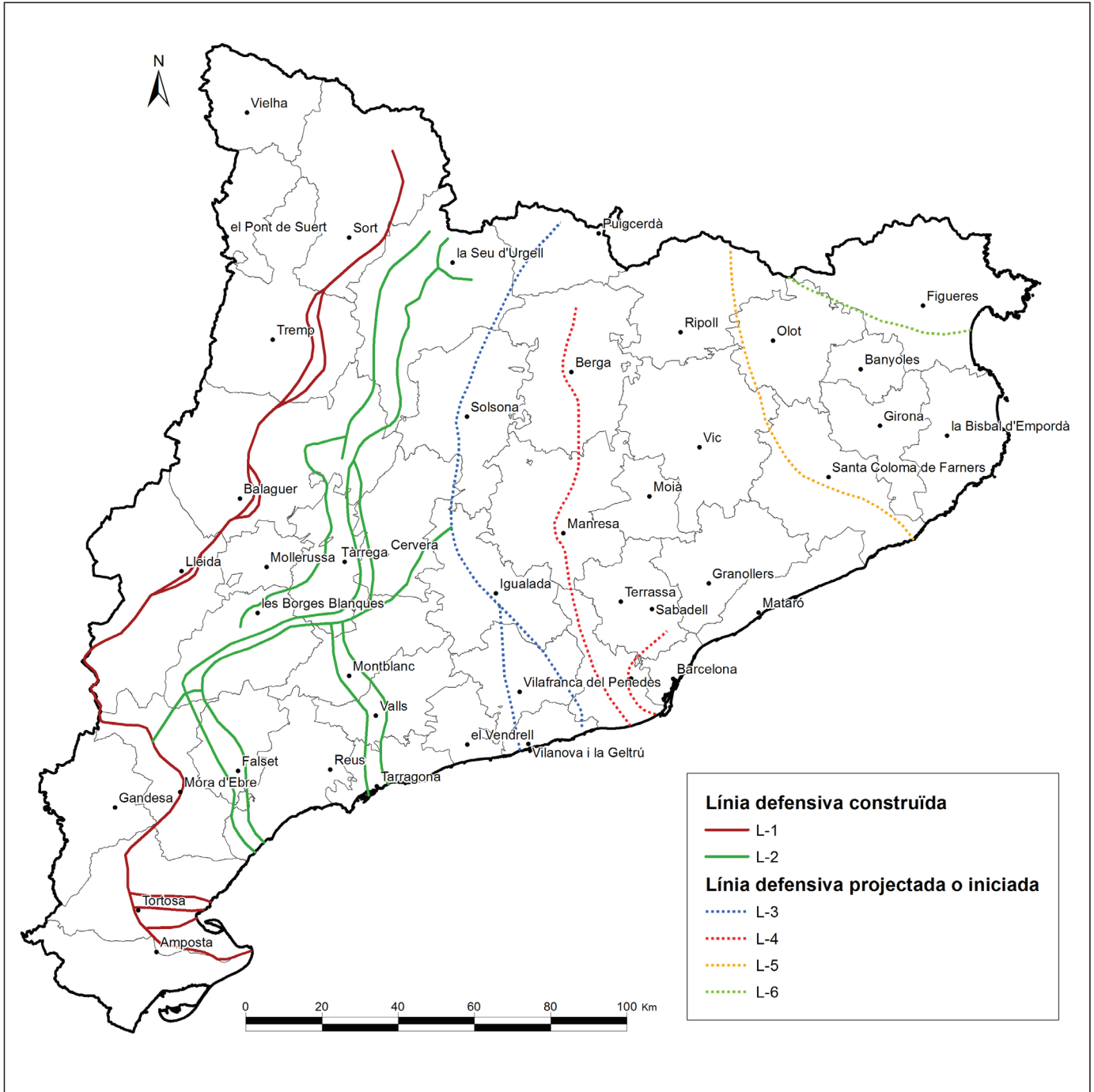


Figura 22

Plànol de les línies defensives construïdes i iniciades de Catalunya. [Elaborat per ATICS SL segons les publicacions de V. Rojo (1974) i J.M. Martínez Bande (1979)]

d'aplicar el principi d'estratigrafia a edificis, com a estructures verticals.

A Barcelona ens queda les empremtes als edificis i de l'arquitectura militar encara existent, però hi ha una minsa proporció de la materialitat de la vida quotidiana i militar. És a partir de l'arqueologia, que s'ha anat recuperant part dels elements d'aquesta època. L'any 2018 es va poder documentar el refugi antiaeri del carrer de la Florida⁵³, al barri de la Prosperitat, a Nou Barris. Presentava dos accessos en bon estat, però la galeria estava inacabada i presentava perill d'enfonsament. La singularitat d'aquest refugi va ser l'aparició de diversos objectes d'ús quotidià i també militar, com un casc, bales i insígnies de l'Exèrcit Popular de la República (Ardiaca, 2020). A la majoria dels refugis antiaeris intervinguts es recuperen elements arqueològics que ens parlen de la vida quotidiana i ens apropa a la reconstrucció del passat. Com ocorre a diverses ciutats de rereguarda, són moltes les famílies que encara conserven vestigis del conflicte i de la vida quotidiana. Elements materials alguns dels quals formen part de la memòria viva familiar o records del passat. El retorn a la "nova normalitat" a partir de febrer de 1939 va fer que alguns elements es perdessin i s'eliminassin, és aquí on l'arqueologia del conflicte pot anar cercant aquestes traces per poder recuperar la memòria o la materialitat que encara resta. La materialitat en certa manera sempre ha estat marcador d'una època, tanmateix és important poder recuperar en conjunt el que ens resta de la passada Guerra Civil.

Ben coneguda és a la placeta del Pi i a la plaça de Sant Josep Oriol, al Barri Gòtic, de l'existència d'una pintada original on es pot llegir: Plaça del Milicià Desconegut. Des del 1937, fins a inicis de 1939 aquesta placeta va ser coneguda amb aquest nom, i no va ser fins al 2004, que l'Ajuntament de Barcelona va col·locar una placa de bronze fent esment a la memòria de l'espai, donant a conèixer l'antic topònim.

Pel que fa a la recuperació de diferents grafitis i senyalística produïda arran i per la Guerra Civil, cal remarcar la

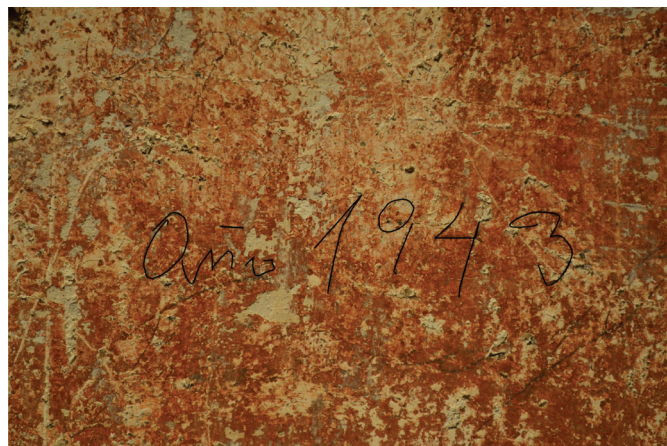


Figura 23

Detall d'algunes inscripcions al pavelló d'oficials de la bateria del Turó de la Rovira. S'ha remarcat la pintada en llapis fent referència a l'ocupació barraquista de 1943 i l'esgrafiat indicant el sindicat de la CNT. [Autor: J. Ramos]

documentació del pavelló d'oficials de la bateria antiaèria del Turó de la Rovira (fig. 23). En aquest habitacle militar també es van localitzar grafitis i incisions fetes durant la guerra i l'ocupació barraquista d'inicis de la dècada de 1940 (Ramos, 2016).

El Pavelló d'Oficials va ser construït per albergar els dormitoris dels oficials i el capità, a més de comptar també

53. <http://cartaarqueologica.bcn.cat/1129> [Data de consulta: 15/12/2020].
<https://ajuntament.barcelona.cat/arqueologiabarcelona/refugis/ca/?address=758&id=1063>.

amb un vestíbul o menjador, un lavabo i la cuina (fig. 24). Aquest habitatge va ser edificat exclusivament a base de maons i formigó, alhora que també va poder aprofitar part del pendent de la muntanya, inserint-se en part a la roca, retallant-la (fig. 25). Les bases de pilars foren construïdes amb formigó i tenen forma de cub de 0,4 m per 0,4 m, la resta fou bastida amb maons fins a l'alçada prevista. Tant la part superior com la inferior, se subjectava amb jàsseres de formigó armat. La teulada estava construïda amb encofrat de formigó en els diferents àmbits, arrebossada la cara interna amb una capa de morter i l'externa amb maons vistos.

Els maons van ser utilitzats a la teulada, on són visibles actualment, però també, tot i que no s'han conservat, en els murs separadors del lavabo i del dormitori dels oficials. Aquests maons tenien una mida de 28,3 cm de llarg per 14 cm d'ample i un gruix de 5 cm.

D'altra banda, en molts refugis antiaeris s'han conservat i estudiat els cartells, plaques o grafitis de la guerra, però destaquen la valuosa documentació realitzada al castell de Montjuïc⁵⁴. Durant la remodelació del castell entre els anys 2014-2017, es varen descobrir més de 650 grafitis realitzats pels presos, que va des del darrer terç del segle XIX fins a les acaballes de la Guerra Civil espanyola. La majoria varen ser realitzats en llapis dins dels tres calabossos⁵⁵. Aquest sistema aplicat en diferents edificis històrics a la ciutat de Barcelona ha comportat l'augment del coneixement històric i memorial, com és l'exemple de l'espai de presó al castell de Montjuïc o d'altres que encara es desconeixen.

Un objectiu important per a la ciutat seria poder recuperar els grafitis en els diversos centres penitenciaris de Barcelona durant la Guerra Civil. Cada àmbit del complex penitenciari poden presentar peculiaritats o acabats diferents, on a partir de l'estudi arqueològic es pot establir una cronologia al llarg del temps de la presó. Una oportunitat en el futur seria poder estudiar els paraments i les diverses capes de la presó Model i formar un corpus coherent de dades sobre l'arquitectura penitenciària (fig. 26). D'aquesta manera, les conclusions permetran

entendre les modificacions introduïdes al llarg del temps i l'adaptació al projecte arquitectònic. També, és cert que es pot posar de manifest característiques estructurals de patologies o elements a conservar i preservar a partir d'aquesta mirada arqueològica. En el cas concret de la presó La Model, i com a exemple, coneixem que el 1950 l'artista sevillà Helios Gómez, en el seu segon encarcerament, va pintar la famosa Capella gitana per petició del sacerdot mercedari, Bienvenido Lahoz. L'oratori era a la cel·la núm. 1 del primer pis de la quarta galeria, on aleshores se situava el corredor dels condemnats a mort. L'obra va ser parcialment censurada en els anys següents, i definitivament tapada el 1998.

Convé ressaltar que a Barcelona es coneix un total de 70 noms de carrers que van canviar durant la Guerra Civil. Gairebé en conjunt, es van produir els primers mesos del conflicte bèl·lic, que després van ser confirmats el setembre de 1937 per part del consistori barceloní. Són exemples alguns com el passeig de Gràcia per Pi i Margall, Alcalá Zamora per Germans Badia, avinguda Nostra Senyora de Montserrat per Francisco Ascaso, passeig de la Bonanova per Errico Malatesta i avinguda Meridiana per URSS.

Posteriorment, les autoritats franquistes des de l'Ajuntament de Barcelona van esborrar aquests noms i incorporar de nou el seu ideari en el nomenclàtor de la ciutat. En conjunt, es va esborrar la retolació en català i rebatejar alguns noms de manera espontània, encara que alguns van ser desautoritzats. Una mostra van ser els noms de carrers coneguts com l'avinguda del 14 d'Abril per Generalísimo Franco, Gran Via de les Corts Catalanes per José Antonio Primo de Rivera, avinguda de Pedralbes per Victoria o plaça dels Germans Badia per Calvo Sotelo.

7. Un apunt sobre les fosses comunes a la ciutat

Enguany s'ha complert vint anys de la primera intervenció científica a una fossa comuna de la repressió exercida durant la Guerra Civil i el franquisme a l'Estat espanyol. Va ocórrer al municipi de Priaranza del Bierzo, recuperant 13 individus que van ser assassinats el 16 d'octubre

54. <http://cartaarqueologica.bcn.cat/3804>

<http://cartaarqueologica.bcn.cat/3453>

<http://cartaarqueologica.bcn.cat/3250> [Data de consulta: 15/12/2020].

55. Els grafitis localitzats han estat estudiats individualitzats i presentats al següent web: <https://www.barcelona.cat/grafitiscastellmontjuic/ca/> [Data de consulta: 15/11/2020].

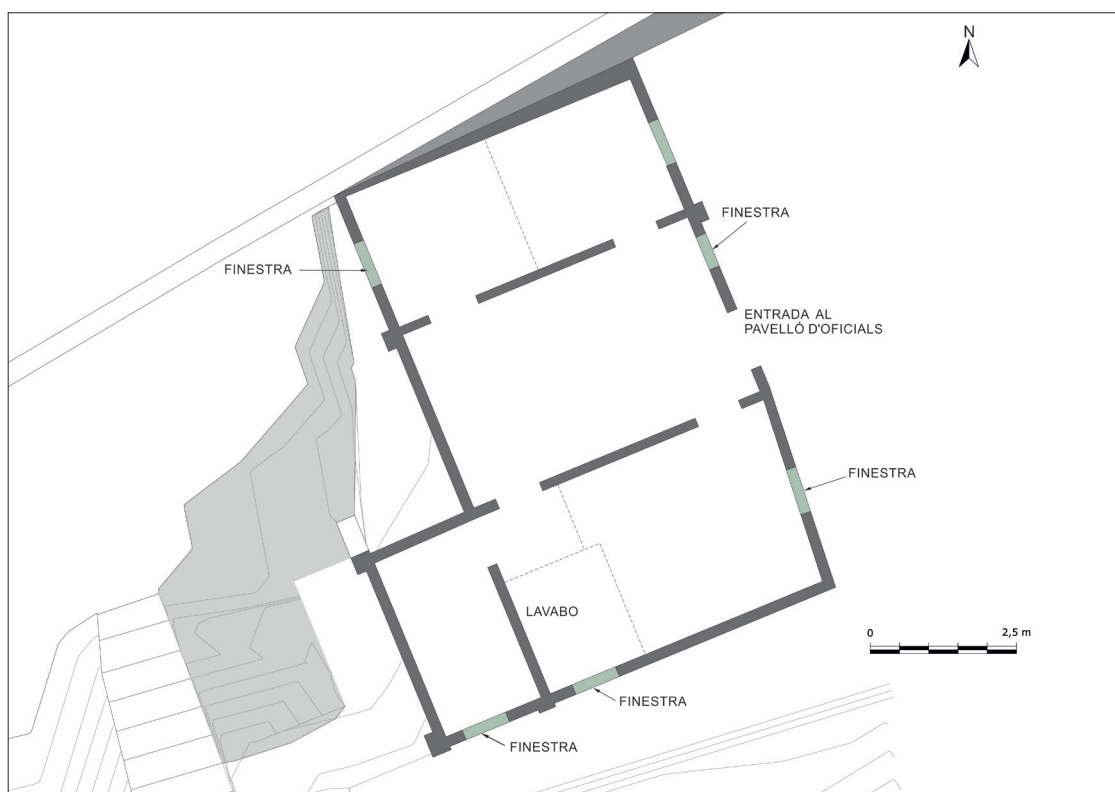
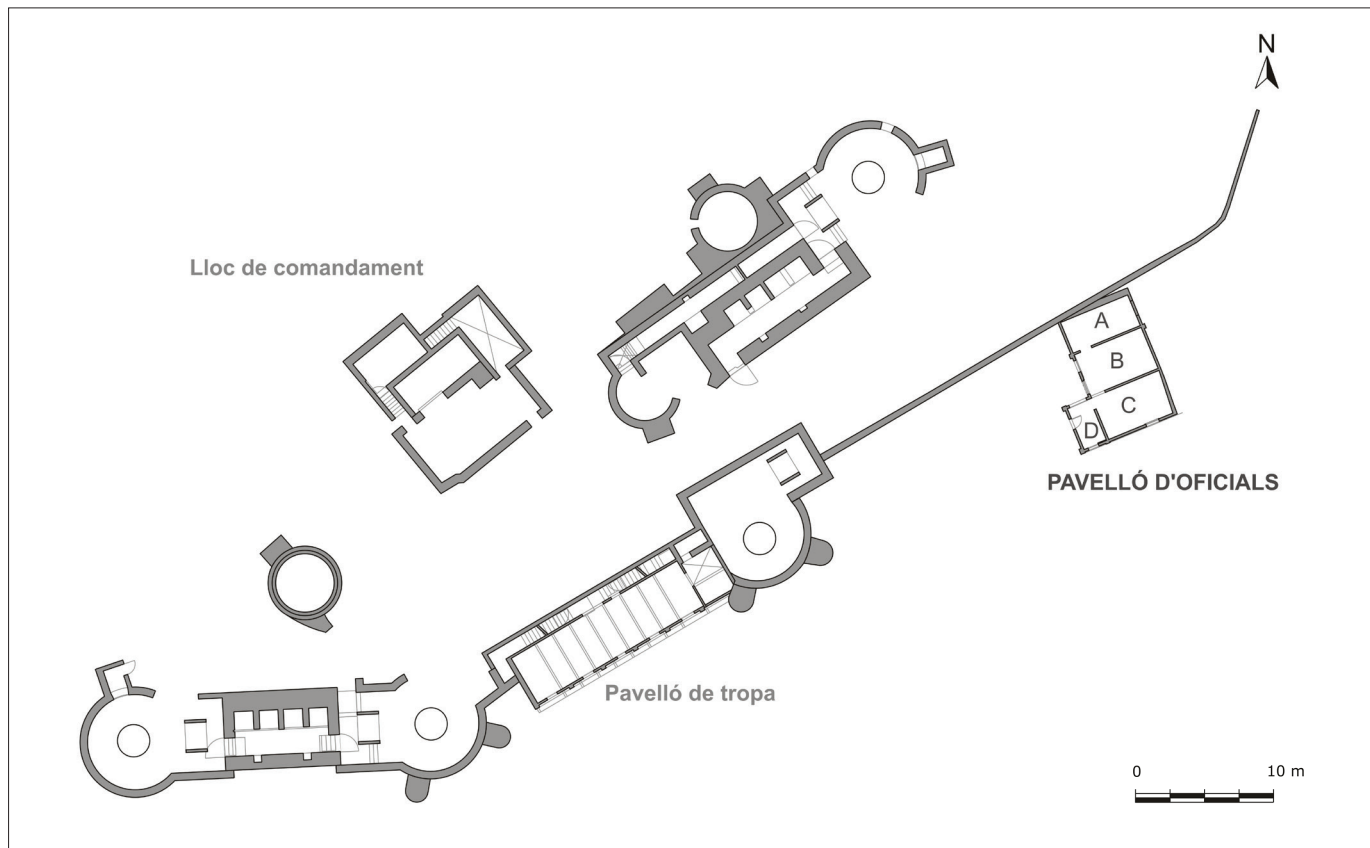


Figura 24
Plànol de la bateria antiàeria del Turó de la Rovira. [Autoria: ATICS SL]

Figura 25
Plànol del pavelló d'oficials de la bateria antiàeria del Turó de la Rovira. [Autoria: ATICS SL]



Figura 26
Fotografies de la Presó Model de Barcelona i de la recreació de la capella gitana. Any 2017. [Autor: J. Ramos]

de 1936. Actualment, sense cap dubte, una de les reivindicacions més importants i necessàries en matèria de fosses comunes és la localització i la recuperació dels cossos, tant a Catalunya com a la resta de l'Estat. Al territori català es troben repartides segons el grau d'afectació de la guerra i de la repressió, però sobretot destaca la gran quantitat de soldats republicans morts en el front del Segre, de l'Ebre i de l'ofensiva del bàndol rebel que omplen aques-

tes fosses. Algunes s'han pogut recuperar i estudiar, però d'altres, amb el pas del temps, han estat oblidades les ubicacions concretes, malgrat que s'ha avançat molt en l'anàlisi científica per a situar-les.

Moltes persones anònimes, estudiosos, historiadors, arqueòlegs, entitats i associacions de la memòria històrica han treballat per treure a llum les restes humanes escampades pel territori, i també l'administració emparada en iniciatives legislatives. Des de l'any 2007, el Memorial Democràtic de la Generalitat de Catalunya és l'encarregat de la localització i identificació de persones desaparegudes durant la Guerra Civil i la dictadura franquista. La primera prova pilot que va servir de base per a futures

exhumacions, va ser efectuada el 2008 a la coneguda fossa de Gurb, a Osona. Posteriorment, la tasca va consistir a sintetitzar la documentació per establir un cens de persones desaparegudes i un mapa de localització de fosses, amb l'ajuda d'un comitè tècnic com a òrgan interdisciplinari que assessora en matèria de fosses. Des de 2017 existeix un Pla d'actuacions en fosses de desapareguts durant la Guerra Civil i la dictadura franquista.

Dins del procés d'exhumació, l'arqueologia juga un paper molt importat en la documentació i intervenció per recuperar les restes òssies relacionades en alguns llocs de batalla i de repressió. Actualment, en totes les cronologies és necessari la participació d'altres especialistes i disciplines, i lògicament en l'estudi de les fosses comunes encara és més evident. La necessitat de comptar amb un equip interdisciplinari és tan necessari com indiscutible. Altres regions de l'Estat espanyol estan desenvolupant una gran tasca, des d'iniciatives de la ciutadania, des d'equips de professionals o des de l'administració, segons la legislació de cada Comunitat Autònoma. L'objectiu principal és la identificació de les víctimes que es troben en aquestes fosses comunes i el retorn als seus familiars.

A Barcelona, es localitza la famosa fossa de la Pedrera de Montjuïc, que ja funcionava abans del començament de la guerra, amb la inhumació de persones que no tenien recursos. En un primer moment, s'enterraven víctimes produïdes pels efectes dels bombardejos, de la violència a la rereguarda i a soldats morts en hospitals militars, i un cop finalitzà la guerra, a tots aquells represaliats pel franquisme. En total es quantificà un total de 1.087 i morts a les presons. Es va mantenir en funcionament fins a la dècada de 1960⁵⁶. Al límit entre Esplugues de Llobregat, Sant Just Desvern i Barcelona, a la muntanya de Sant Pere Màrtir, durant la Guerra Civil es van instal·lar les plataformes de tir per ubicar canons antiaeris. Justament, es coneix que en aquest indret es van produir diferents enfrontaments entre les tropes franquistes i un grup de militars republicans que mantenien l'enclavament militar. En el transcurs d'aquests atacs sabem que entre sis i vuit soldats de

l'exèrcit republicà van morir i van ser enterrats en aquest indret. Les diferents remodelacions d'aquest paratge, especialment la torre de comunicacions construïda l'any 1958, ens fa pensar que aquesta fossa pot haver desaparegut sense cap documentació⁵⁷.

Recentment, s'ha publicat l'estudi d'on possiblement està enterrat el brigadista cubà, Pablo de la Torriente Brau. Mort en combat a Madrid, el 19 de desembre de 1936, què en un primer moment va ser enterrat al cementiri de Chamartín de la Rosa, i després, com ell va demanar en vida, les seves restes foren portades al cementiri de Montjuïc, des d'on s'havien d'enviar a Cuba. Però, mai es van retornar i des d'aleshores els seus familiars reclamen l'exhumació, amb la col·laboració de l'*Asociación de Amigos de las Brigadas Internacionales* (AABI). Oficialment, es va demanar a la Generalitat de Catalunya el 2016 la recuperació de les restes òssies que es troben a una fossa comuna (Iglesias-Bexiga; González, 2020)⁵⁸.

Finalment, esmentar la darrera localització d'unes fosses al carrer de Ràfols a Sarrià –Sant Gervasi, el juny de 2019, on es van poder documentar dues fosses de dos individus que podrien estar relacionats amb l'actual església del Sagrat Cor de Sarrià, ja que es localitzen a uns 50 m al sud, essent durant la guerra la caserna Voroiólov, centre d'operacions de les Joventuts Socialistes Unificades. Els individus estaven enterrats en fosses de planta rectangular coberts amb calç i un damunt de l'altre. Per la indumentària i les lesions, compatibles amb arma de foc, podrien ser de les persones represaliades durant la Guerra Civil espanyola a Barcelona⁵⁹.

8. Conclusions

L'arqueologia, llurs tècniques i eines poden situar fets concrets i silenciats del passat. Hem presentat un incipient i ambiciós projecte que pretén preservar la memòria de la Guerra Civil a Barcelona. Principalment, a partir de les restes del patrimoni militar i d'elements de defensa passiva, però també analitzant les construccions arquitectòniques a partir de les obres realitzades pel SAC.

56. <http://fossesirepressio.gencat.cat/ca/barcelona-cementiri> [Data de consulta 25/11/2020].

57. <http://fossesirepressio.cat/ca/sant-just-desvern-sant-pere-martir> [Data de consulta: 25/11/2020].

58. Actualment, hi ha un conveni entre el Departament de Justícia de la Generalitat de Catalunya, l'Ajuntament de Barcelona i el Consolat de la República de Cuba a Barcelona per engegar la recuperació del brigadista Pablo de la Torriente Brau. El projecte es troba aturat a l'espera d'un estudi tècnic de tots els blocs de nínxols del cementiri a partir d'un incident d'enfonsament d'uns nínxols el 2017.

59. <https://ajuntament.barcelona.cat/premsa/2019/06/06/el-servei-darqueologia-de-barcelona-localitza-el-que-podria-ser-una-fossa-de-la-guerra-civil/> [Data de consulta: 15/11/2020].

A partir de les intervencions arqueològiques ens hem aproximat a un major coneixement del paisatge urbà durant el conflicte bèl·lic, però també a una materialitat que ens relata la vida quotidiana de la Barcelona des de 1936 a 1939. Hem apuntat la gran importància dels grafitis recuperats en alguns edificis, però també seria necessari la realització de cales històrico-arqueològiques prèvies en alguns edificis que van tenir un paper destacat durant la guerra. A partir de l'anàlisi dels paraments es poden identificar els materials de la guerra utilitzats als sostres, murs i paviments, així com, els morters, estucs i les pintures que mostren la vivència acumulada del pas del temps. També, ens descriuen els canvis d'hàbits, les modes temporals i la vida quotidiana dels seus habitants. Però sobretot, la visió del seguiment de les obres arquitectòniques ens endinsarà en el coneixement dels materials emprats i les modificacions, i el que és més important, la seqüència temporal dels usos d'aquests habitatges.

Al llarg d'aquest article hem pogut veure la necessitat de l'estudi històric previ per poder cercar els elements arquitectònics que van ser creats o modificats durant la guerra. Com a exemple, coneixem l'existència d'uns 460 espais que van tenir funció militar, com seus militars de l'exèrcit, quarters (fig. 27), garatges, tallers, magatzems, hospitals militars i comandàncies, a més dels allotjaments militars. Hem assenyalat de manera resumida, alguns dels objectius del projecte engegat, que anirà increment les dades en els pròxims anys i que permetrà reconstruir el paisatge urbà de la Barcelona de 1936-1939.

Finalment, hem fet esment a les fosses que encara poden estar dins del terme municipal de Barcelona, però com en el cas del descobriment de les fosses al carrer de Ràfols de les víctimes represaliades, encara resten per estudiar alguns paratges amb més en profunditat per veure si és possible l'aparició d'altres fosses. També, seria interessant documentar exhaustivament els diferents cementiris de la ciutat de Barcelona a la cerca de possibles fosses, com ha estat el cas del cementiri de Montjuïc amb la possible ubicació de la fossa comuna que albergaria el brigadista cubà, Pablo de la Torriente.

ABREVIATURES

Acrònims d'arxius

AFB: Arxiu fotogràfic de la Ciutat de Barcelona

AGMAV: Archivo General Militar de Ávila

AHCB: Arxiu Històric de la Ciutat de Barcelona

AHCOAC: Arxiu Històric del Col·legi Oficial d'Arquitectes de Catalunya

AHEA: Archivo Histórico del Ejército del Aire

AMCB: Arxiu Municipal Contemporani de Barcelona

ANC: Arxiu Nacional de Catalunya

BNE: Biblioteca Nacional de España

CDMH: Centro Documental de la Memoria Histórica (Salamanca)

ICGC: Institut Cartogràfic i Geològic de Catalunya

SIGLES

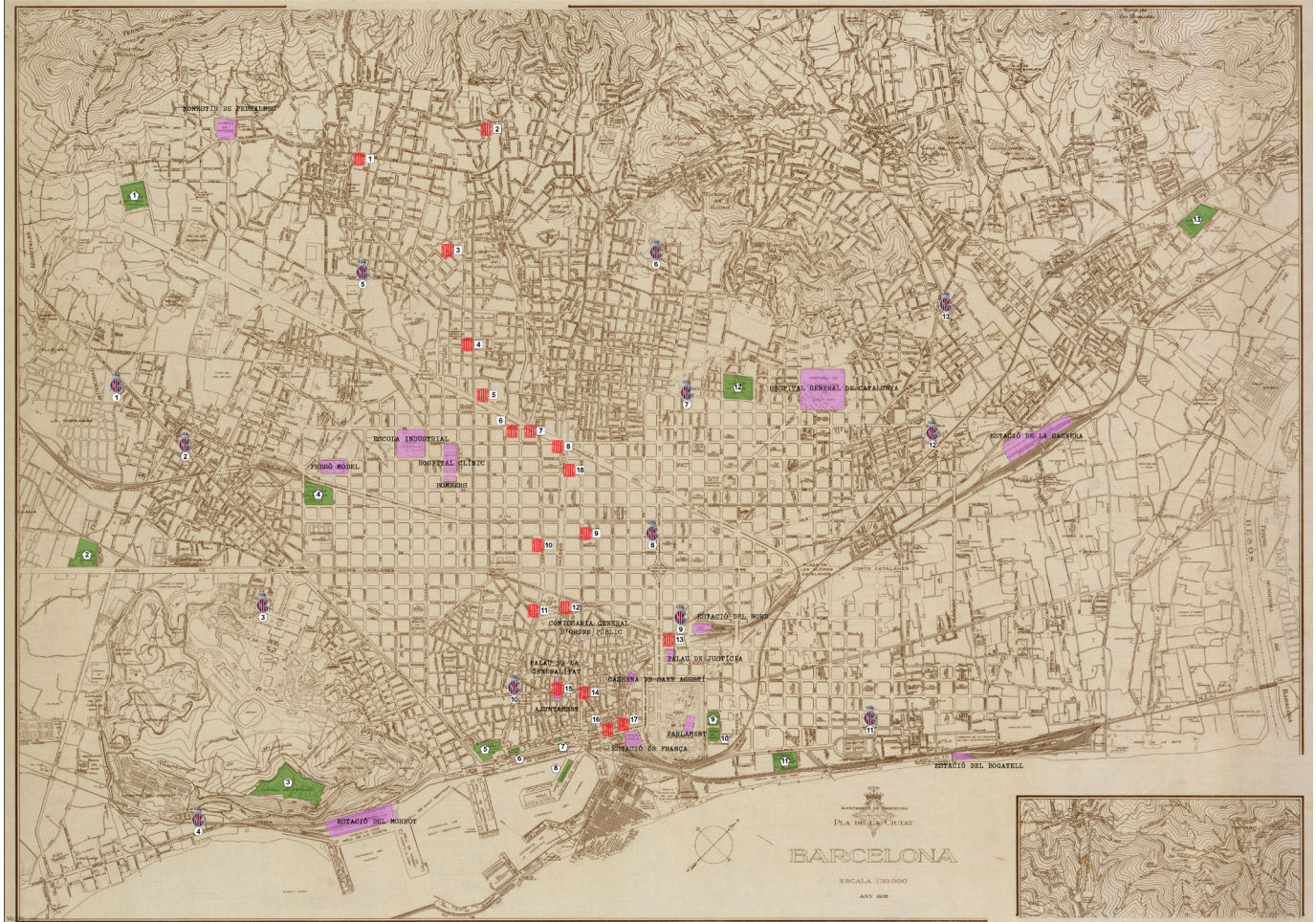
AAC: Associació d'Arquitectes de Catalunya

ACCB: Agrupament Col·lectiu de la Construcció de Barcelona

CENU: Consell de l'Escola Nova Unificada

GATCPAC: Grup d'Artistes i de Tècnics Catalans per al Progrés de l'Arquitectura Contemporània

SAC: Sindicat d'Arquitectes de Catalunya



CASERNES I INSTAL·LACIONS MILITARS (1936)

- ① Caserna del Bruc (Infanteria)
- ② Caserna de Lepant
- ③ Castell de Montjuïc
- ④ Caserna de Numància (Cavalleria)
- ⑤ Caserna de Drassanes
- ⑥ Govern Militar
- ⑦ Seu de la 4a Divisió Orgànica (Capitania General)
- ⑧ Aeronàutica Naval
- ⑨ Caserna de Jaume I (Infanteria)
- ⑩ Caserna de Llària (Grup d'Intendència)
- ⑪ Caserna del Docks (Artilleria de Muntanya)
- ⑫ Caserna de Girona (Cavalleria)
- ⑬ Caserna de Sant Andreu (Artilleria)

QUARTER GUÀRDIA NACIONAL REPUBLICANA (GNR)



- ① GNR Collblanc
- ② GNR Sants
- ③ GNRCasaramona
- ④ GNR Can Tunis
- ⑤ GNR Tres Torres
- ⑥ GNR Park Güell
- ⑦ GNR Travessera de Gràcia
- ⑧ GNR Consell de Cent
- ⑨ GNR Ausiàs Marc
- ⑩ GNR Rambla
- ⑪ GNR Poblenou
- ⑫ GNR Navas
- ⑬ GNR Passeig de Maragall



CONSELLERIES DE LA GENERALITAT DE CATALUNYA (1936-1939)

- ① Conselleria de Cultura
- ② Conselleria de Sanitat de Guerra
- ③ Conselleria de Sanitat i Assistència Social
- ④ Conselleria de Justícia
- ⑤ Conselleria d'Obres Públiques
- ⑥ Conselleria d'Economia
- ⑦ Conselleria de Proveïments
- ⑧ Conselleria de Cultura
- ⑨ Conselleria d'Assistència Social
- ⑩ Conselleria de Defensa
- ⑪ Conselleria de Defensa
- ⑫ Conselleria d'Agricultura
- ⑬ Conselleria de Justícia
- ⑭ Conselleria de Treball
- ⑮ Conselleria de Finances / Conselleria de Justícia
- ⑯ Conselleria de Governació
- ⑰ Conselleria de Seguretat Interior
- ⑱ Conselleria de Serveis Públics

Figura 27

Plànol de les seus militars i conselleries de la Generalitat de Catalunya durant la Guerra Civil espanyola a Barcelona. [Institut Cartogràfic i Geològic de Catalunya. Base topogràfica de 1935, adaptada per ATICS SL]

BIBLIOGRAFIA

- ACHÓN CASAS, O. 2010. "Mas Guinardó". *Anuari d'arqueologia i patrimoni de Barcelona 2009*. Museu d'Història de Barcelona. Institut de Cultura. Barcelona. p. 78-81.
- ACHÓN CASAS, O. 2011. "Jardins de Mossèn Costa i Llobera". *Anuari d'arqueologia i patrimoni de Barcelona 2010*. Museu d'Història de Barcelona. Institut de Cultura. Barcelona. p. 43-44.
- ALBERTÍ CASAS, E. 2004. *Perill de bombardeig!: Barcelona sota les bombes (1936-1939)*. Albertí editor. Barcelona.
- AMIGÓ BARBETA, J. 2001. "Gener de 1939. Retirada i ocupació versus Huida y Liberación al Baix Llobregat". *El Franquisme al Baix Llobregat*. Publicacions de l'Abadia de Montserrat. Barcelona.
- ARAÑÓ, L.; CAPDEVILA, M. 2018. *Topografía de la destrucción: Els bombardeigs de Barcelona durant la Guerra Civil (1936-1939)*. Barcelona Llibres. Barcelona.
- ARDIACA RODRÍGUEZ, J. 2020. "Refugi antiaeri número 758". *Anuari d'arqueologia i patrimoni de Barcelona 2018*. Servei d'Arqueologia de Barcelona. Institut de Cultura. Barcelona. p. 188-193.
- ARMENGOU, M.; BELIS, R. 2006. *Ramon Perera, l'home que va salvar Barcelona* [documental del programa 30 minuts]. Televisió de Catalunya: Justin Webster Productions.
- ARNABAT MATA, R. (ed.) 2009. *Els refugis antiaeris de Barcelona: criteris d'intervenció patrimonial: resum de ponències*. Museu d'Història de Barcelona. Institut de Cultura. Barcelona.
- ARNABAT, R.; GESALÍ, D.; IÑIGUEZ, D. 2011. *Defensa 1936-39/BCN: Guia d'història Urbana*. Institut de Cultura. Museu d'Història de Barcelona. Barcelona.
- BALCELLS, A. 1999. *El Col·legi fa cent anys: 1899-1999. Apunts per a la Història del Col·legi*. Edició del Col·legi de Doctors i Llicenciats en Filosofia i Lletres i en Ciències de Catalunya. Barcelona.
- BERGER MULATTIERI, G. 2017. *Les milícies antifeixistes de Catalunya. 21 de juliol - 31 de desembre de 1936*. [Tesis doctorals en xarxa]. Universitat de Barcelona. Barcelona. <http://hdl.handle.net/10803/418803>.
- BESOLÍ MARTÍN, A. 2004. "Los refugios antiaéreos de Barcelona: pasado y presente de un patrimonio arcano". *Ebre*, núm. 38. p. 181-202.
- BESOLÍ MARTÍN, A.; PEINADO CUCARELLA, J. 2008. "El estudio y puesta en valor de los refugios antiaéreos de la Guerra Civil española: el caso del Refugio-Museo de Cartagena". *Revista ArqueoMurcia. La revista electrónica de Arqueología de la Región de Murcia*, núm. 3. Consejería de Cultura y Turismo. Dirección General de Bellas Artes y Bienes Culturales. Servicio de Patrimonio Histórico. Murcia.
- BOHIGAS, O. 1978. *Arquitectura i urbanisme durant la República*. Dopesa. Barcelona.
- BOHIGAS, O. 1980. "Torres Clavé i la proposta d'un pla d'estudis d'arquitectura". *Cuadernos de Arquitectura y Urbanismo*, núm. 140. p. 34-36.
- BOHIGAS, O. 1998. *Modernidad en la Arquitectura de la España Republicana*. Tusquets. Barcelona.
- CABEZAS SÁNCHEZ, A. 2013. *La defensa de la costa a Catalunya durant la Guerra Civil (1936-1939)*. [Tesis doctorals en xarxa]. Universitat de Barcelona. Barcelona. <http://hdl.handle.net/10803/129446>.
- CARBONELL BADIA, C. 2010. "LAV Mallorca / Torre Del Fang". *Anuari d'arqueologia i patrimoni de Barcelona 2009*. Museu d'Història de Barcelona. Institut de Cultura. Barcelona. p. 70-73.
- CARRASCAL SIMON, A. 1996. "El CENU i la seva actuació a Sant Andreu". *Finestrelles*, 8. Centre d'Estudis Ignasi Iglésias. Barcelona. p. 59-72.
- COLÁS BENEDICTO, C. 2014. "Refugi Antiaeri Núm. 1513. Carrer de Juan de Sada". *Anuari d'arqueologia i patrimoni de Barcelona 2012*. Servei d'Arqueologia de Barcelona. Institut de Cultura. Barcelona. p. 142-143.
- COMISSARIAT DE PROPAGANDA DE LA GENERALITAT DE CATALUNYA. 1936. *Ciudadà: Què has de fer davant la guerra aèria*. Consell de Sanitat de Guerra. Barcelona.
- CONTEL RUIZ, J. M. 2008. *Gràcia, Temps de Bombes, Temps de Refugis: El Subsol Coma Supervivència*. Taller d'Història de Gràcia. Barcelona.

- CUTILLAS VICTORIA, B.; ORTEGA GÓMEZ, M. del M. 2017. "Los refugios antiaéreos de la Guerra Civil española: arqueología contemporánea como un patrimonio más de las ciudades". *Phicaria. V Encuentros Internacionales del Mediterráneo. Conviviendo con la Arqueología: las capitales de las grandes potencias mediterráneas en la antigüedad, una mirada alternativa*. Universidad Popular de Mazarrón. Concejalía de Cultura.
- DÍAZ, J.; PIERA, J.; RAMOS, J. 2008. "Els refugis antiaeris de la Guerra Civil espanyola a Terrassa". *Terme*, 23. Terrassa. p. 125-148.
- DOMÈNECH GIRBAU, LL. 1968. *Arquitectura española contemporánea*. Blume. Barcelona.
- DOMÈNECH GIRBAU, LL. 1978. *Arquitectura de siempre. Los años 40 en España*. Tusquets Editores. Barcelona.
- DOMÈNECH, X.; ZENOBI, L. 2007. *Quan plovien bombes: els bombardeigs i la ciutat de Barcelona durant la Guerra Civil*. Museu d'Història de Barcelona. Barcelona.
- DUEÑAS ITURBE, O. 2013. *La gran destrucció: els danys de guerra i la reconstrucció de Catalunya després de la Guerra Civil 1937-1957*. [Tesis doctorals en xarxa]. Universitat de Barcelona. Barcelona. <http://hdl.handle.net/10803/117599>.
- DUEÑAS ITURBE, O. 2016. *El Port de Barcelona: objectiu militar durant la Guerra Civil (1936-1939)*. Museu Marítim de Barcelona. Barcelona.
- EXPÓSITO NAVARRO, L. M. 2014. "La ayuda humanitaria en la guerra civil española. El comité de ayuda Suiza a los niños de España". *Tiempos de exilio y solidaridad: la Maternidad Suiza de Elna (1939-1944)*. UNED. p. 61-88.
- FERRER VEGA, A. 1980. "El S.A.C. Revolución y ejercicio profesional". *2C: construcción la ciudad*, núm. 15-16. Barcelona. p. 86-95.
- FORCADES VIDAL, L. 2016. "Refugi Antiaeri Número 173". *Anuari d'arqueologia i patrimoni de Barcelona 2014*. Servei d'Arqueologia de Barcelona. Institut de Cultura. Barcelona. p. 185-188.
- GALERA, M.; ROCA, F.; TARRAGÓ, S. 1982. *Atlas de Barcelona: siglos XVI-XX*. COAC. Barcelona.
- GALLARD MONÉS, F. 1937. "Necessitats hospitalàries a Catalunya". *Arquitectura i Urbanisme*, núm. 16-17, febrer. p. 5-6.
- GALLEGO-VILA, L. 2017. "Els bombardeigs de Barcelona durant la Guerra Civil: historiografia i memorialització". *Índice Histórico Español*, 130. Universitat de Barcelona. Barcelona. p. 13-37.
- GALLEGO-VILA, L. 2019. *Edificis ferits: un estudi històric-arqueològic dels bombardeigs de Barcelona*. Premi d'Arqueologia Memorial Josep Barberà i Farràs. Setzena edició. Societat Catalana d'Arqueologia. Barcelona.
- GARCÍA MORALES, M. V. 1975. *Los Colegios de arquitectos de España: 1923-1965*. Castalia. València.
- GATCPAC. 1937. "Esbós del pla a seguir per una acció immediata en el problema de la vivenda al Casc Antic de la ciutat". *A.C. Documentos de Actividad Contemporánea*, núm. 25 (Problemes de la Revolució).
- GONZÁLEZ-RUIBAL, A. 2016. *Volver a las trincheras. Una arqueología de la Guerra Civil española*. Alianza Editorial. Madrid.
- GRANELL, E.; RAMON, A. 2012. *Col·legi d'Arquitectes de Catalunya, 1874-1962*. COAC. Barcelona.
- GRIJALBO, J.; FÀBREGAS, F. 1937. *Municipalització de la propietat urbana*. UGT. Barcelona.
- HERVÀS, C.; CAHISA, M. 2003. "Urbanisme de Guerra: Aspectes sanitaris dels refugis antiaeris de Barcelona, 1936-1939". *Gimbernat*, núm. 39. p. 223-235.
- HINOJO GARCÍA, E. 2011. "Fàbrica Oliva Artés. Refugi Núm. 882". *Anuari d'arqueologia i patrimoni de Barcelona 2010*. Museu d'Història de Barcelona. Institut de Cultura. Barcelona. p. 41-42.
- IGLESIAS-BEXIGA, J.; GONZÁLEZ, V. 2020. "Búsqueda del brigadista Pablo de la Torriente Brau". *Postguerres / Aftermaths of war*. Secció d'Història Contemporània i Món Actual. Universitat de Barcelona. Barcelona. p. 729-743.
- MAESE FIDALGO, X.; VIVANCOS SOLIS, LL. 2017. "La Unitat Del Subsòl dels Mossos d'Esquadra i el Servei d'Arqueologia de Barcelona: Una Col·laboració de Present I de Futur." *Anuari d'arqueologia i patrimoni de Barcelona 2015*. Servei d'Arqueologia de Barcelona. Institut de Cultura. Barcelona. p. 35-37.
- MARTÍNEZ BANDE, J. M. 1979. *La campaña de Cataluña*. Editorial San Martín. Madrid.

- MIRÓ ALAIX, C. 2009. "Empremtes de la guerra a la ciutat de Barcelona". *La Ciutat i la Memòria Democràtica. Espais de lluita, repressió i resistència a Barcelona*. ECOS, SCCL. Barcelona. p. 21-45.
- MIRÓ, C.; RAMOS, J. 2009. "Cronotipologia dels refugis anti-aeris de Barcelona". ARNABAT, R. (ed.) *Els refugis Antiaeris de Barcelona. Criteris d'intervenció patrimonial*. MUHBA Documents 7. Museu d'Història de Barcelona. Institut de Cultura. Barcelona. p. 54-66.
- MIRÓ, C.; RAMOS, J. 2011. "Els refugis antiaeris de Barcelona (1936-1973)". *Ex novo: revista d'història i humanitats*, 7. Universitat de Barcelona. Barcelona. p. 55-79.
- MORENO MARTÍN, A.; SAPENA ESCRIVÀ, T. 2007. "Refugis antiaeris: patrimoni de la Guerra Civil a la ciutat de València". *Debats. Revista de cultura, poder i societat*, 131 (2). València. p. 123-140.
- MORET PUJOL, L. 2017. "Refugi Antiaeri". *Anuari d'arqueologia i patrimoni de Barcelona 2015*. Servei d'Arqueologia de Barcelona. Institut de Cultura. Barcelona. p. 167-68.
- MUÑOZ DÍEZ, M. 1937. *Defensa Pasiva Antiaérea. REFUGIOS. Instrucciones elementales para la protección contra los ataques aéreos con bombas explosivas e incendiarias*. Barcelona.
- PÀMIES GUAL, D. 2011. "Passeig de l'Exposició, 16-20, Carrer de Tapioles, 77-79, Carrer Del Poeta Cabanyes, 88-89". *Anuari d'arqueologia i patrimoni de Barcelona 2008*. Museu d'Història de Barcelona. Institut de Cultura. Barcelona. p. 32-33.
- PÀMIES GUAL, D. 2017. "Refugi Antiaeri Número 722". *Anuari d'arqueologia i patrimoni de Barcelona 2015*. Servei d'Arqueologia de Barcelona. Institut de Cultura. Barcelona. p. 173-74.
- PÀMIES GUAL, D.; MORET PUJOL, L. 2017. "Refugi Antiaeri Número 441". *Anuari d'arqueologia i patrimoni de Barcelona 2015*. Servei d'Arqueologia de Barcelona. Institut de Cultura. Barcelona. p. 169-72.
- PERERA, R. 1939. "ARP in Catalonia". *Comunicació llegida i discussió al General Meeting of the Institute on Tuesday (12/12/1939)*. p. 88-117.
- PERERA, R. 1941. "When bombs fell on Barcelona. Valuable information gained regarding bombing from the air and damage to water systems, during the recent Civil war in Spain". *Water Works Engineering*, 94 (2). p. 282-286.
- PIÑÓN, H. 1980. *Nacionalisme i modernitat en l'arquitectura catalana contemporània*. Edicions 62. Barcelona.
- PIÑÓN, H. 1981. *Reflexión històrica de la arquitectura moderna*. Península. Barcelona.
- PIZZA, A.; ROVIRA, J. M. 2006. *G.A.T.C.P.A.C. Una nova arquitectura per a una nova ciutat. 1928-1939*. COAC Publicacions. Barcelona.
- PUJADÓ PUIGDOMÈNECH, J. 1998. *Oblits de Rereguarda: Els Refugis Antiaeris a Barcelona, 1936-1939*. Publicacions de l'Abadia de Montserrat. Barcelona.
- PUJADÓ PUIGDOMÈNECH, J. 2006. *Contra l'oblit: els refugis antiaeris poble a poble*. Publicacions de l'Abadia de Montserrat. Barcelona.
- RAMOS RUIZ, J. 2010. "Turó de la Rovira". *Anuari d'arqueologia i patrimoni de Barcelona 2008*. Museu d'Història de Barcelona. Institut de Cultura. Barcelona. p. 35-37.
- RAMOS RUIZ, J. 2011. "Turó de la Rovira". *Anuari d'arqueologia i patrimoni de Barcelona 2010*. Museu d'Història de Barcelona. Institut de Cultura. Barcelona. p. 78-80.
- RAMOS RUIZ, J. 2014. "Refugi Antiaeri Núm. 547. Carrer de Fernández Duró". *Anuari d'arqueologia i patrimoni de Barcelona 2012*. Servei d'Arqueologia de Barcelona. Institut de Cultura. Barcelona. p. 139-41.
- RAMOS RUIZ, J. 2015a. "Els vestigis de la Guerra Civil 75 anys després". *La llavor de la llibertat. La Segona República a Catalunya*. Ara Llibres. Barcelona. p. 256-259.
- RAMOS RUIZ, J. 2015b. "Turó de la Rovira, un nou espai museïtzat del MUHBA". *Full d'Informació de la Societat Catalana d'Arqueologia*, 336. Societat Catalana d'Arqueologia. Barcelona.
- RAMOS RUIZ, J. 2015c. *Balconada/BCN. Guia d'Història Urbana*. Museu d'Història de Barcelona. Institut de Cultura. Barcelona.
- RAMOS RUIZ, J. 2016. *Turó de la Rovira. Arqueologia d'un conflicte*. Premi d'Arqueologia Memorial Josep Barberà i Farràs. Tretzena edició. Societat Catalana d'Arqueologia. Barcelona.
- RAMOS RUIZ, J. 2018a. "La arqueologia de la Guerra Civil Espanyola en Catalunya". *ROMVLA*, 17. Revista del Seminario de Arqueología de la Universidad Pablo de Olavide de Sevilla. p. 133-154.

- RAMOS RUIZ, J. 2018b. "La bateria antiaèria i el barraquisme al Turó de la Rovira de Barcelona. Un cas d'arqueologia contemporània". *Quaderns d'Arqueologia i Història de la Ciutat de Barcelona*. Època II, 14. Museu d'Història de Barcelona. Institut de Cultura. Barcelona. p. 166-180.
- RAMOS RUIZ, J.; RAVOTTO, A. 2010. "Plaça de Les Navas". *Anuari d'Arqueologia i Patrimoni 2008*. Museu d'Història de Barcelona. Institut de Cultura. Barcelona p. 79.
- RIBALTA, M.; FONTQUERNI, E. 1972. "Las escuelas del CENU, 1936-1939". *Cuadernos de Arquitectura*, núm. 89. p. 1-13.
- ROCA, F. 1972. "El decret de municipalització de la propietat urbana de l'11 de juny del 1937 i la nova economia urbana". *Recerques: història, economia, cultura*, núm. 2. p. 223-228.
- ROJO, V. 1974. *Alerta los Pueblos*. Ariel. Barcelona.
- SERRALLONGA URQUIDI, J. 2004. *Refugiats i desplaçats dins la Catalunya en guerra, 1936-1939*. Base. Barcelona.
- SERVEI D'ARQUEOLOGIA DE BARCELONA. 2010. "Refugi Núm. 374". *Anuari d'Arqueologia i Patrimoni 2009*. Museu d'Història de Barcelona. Institut de Cultura. Barcelona. p. 165.
- SOLÉ BARJAU, Q. 2007. "Rastres de mort. Les fosses comunes de la Guerra Civil". *Afers: full de recerca i pensament*, 56. Editorial Afers. Catarroja. p. 61-73.
- SOLÉ SABATÉ, J. M.; VILLARROYA FONT, J. 1986. *Catalunya sota les bombes: 1936-1939*. Publicacions de l'Abadia de Montserrat. Barcelona.
- SOLÉ SABATÉ, J. M.; VILLARROYA FONT, J. 2003. *España en llamas: la guerra civil desde el aire*. Temas de Hoy. Madrid.
- SUAU MAYOL, T. 2012. *El corporacionisme dels arquitectes a Catalunya (1874-1975). Compromís polític, social i cultural*. [Tesis doctorals en xarxa]. Universitat de Barcelona. Barcelona. <http://hdl.handle.net/10803/107881>.
- TAGÜEÑA LACORTE, M. 1973. *Testimonio de dos guerras*. Oasis. Mèxic.
- VERA DELEITO, A.; VERA DE LEITO APARICI, J. 2020. *Defensa antiaèrea republicana (1936-1939): artillería y refugios (algo de valor)*. Requena. València.
- VICENTE GARCIA, J. M.; VIAMONTE SOLÉ, M. 2010. "Carrer de La Riereta, 4, Carrer de Vistalegre, 11". *Anuari d'Arqueologia i Patrimoni 2008*. Museu d'Història de Barcelona. Institut de Cultura. Barcelona. p. 61-65.
- VILLARROYA FONT, J. 1999. *Els bombardeigs de Barcelona durant la Guerra Civil (1936-1939)*. Publicacions de l'Abadia de Montserrat. Barcelona.
- VILLARROYA, J.; PUJADÓ, J.; POWLES, V. 2002. *El Refugi 307: La Guerra Civil i El Poble-Sec, 1936-1939*. Ajuntament de Barcelona. Consell Municipal del Districte de Sants-Montjuïc. Barcelona.

TEXTOS EN CASTELLANO
SÍNTESIS

Presentamos una primera aproximación en el estudio de la ciudad de Barcelona durante la guerra civil española (1936-1939), a partir de la investigación arqueológica. Los estudios sobre el patrimonio de la Guerra Civil, la arquitectura militar y los espacios de memoria en territorio catalán han aumentado de una manera notable, cosa que ha supuesto una revalorización social, dignificando algunos de estos restos culturales y sus vestigios materiales.

A comienzos de la Guerra Civil se constituyó el Sindicato de Arquitectos de Cataluña (SAC), sustituyendo al Colegio de Arquitectos de Cataluña, por iniciativa de un grupo de milicianos de la CNT y UGT y varios arquitectos vinculados al GATCPAC (Grupo de Arquitectos y Técnicos Catalanes para el Progreso de la Arquitectura Contemporánea). Lo que significó que los trabajos en arquitectura se colectivizaran y provocaran un reparto de los trabajos entre los miembros sindicados. El presente trabajo trata también de reconocer a los arquitectos, que de una manera o de otra, colaboraron en las tareas de la retaguardia en la ciudad de Barcelona. Los arquitectos fueron considerados trabajadores del ramo de la construcción, efectuando obras de importancia como las escuelas del Consejo de la Escuela Nueva Unificada (CENU), edificaciones de la defensa pasiva, impulso a la creación de vivienda obrera, hospitales y servicios de centros comunitarios.

Las estructuras defensivas más importantes durante la Guerra Civil en Barcelona serán los refugios antiaéreos. El tejido asociativo, instituciones, autoridades e iniciativas privadas trabajaron para dar cobertura defensiva a la población ante los indiscriminados bombardeos contra la ciudadanía. Todo este conjunto de agresiones y defensas generaron una importante transformación del hábitat urbano. Tanto por la acción de los atacantes que bombardean metódicamente y modifican el trazado urbano como por la estrategia de los que la defienden mediante los recursos de protección y defensa.

Ante el peligro de los ataques, el consistorio barcelonés y la Generalitat de Cataluña, a través de la Junta de Defensa Pasiva, primero, y de las Juntas de Defensa Locales, posteriormente, llevaron a cabo un proyecto para salvaguardar

los edificios emblemáticos y subvencionar la construcción de un centenar de refugios. El resto, hasta llegar a los casi 1.300 refugios existentes, se empezaron a excavar de forma autoorganizada y autofinanciada por iniciativa civil, lo cual configuró un auténtico movimiento social sin precedentes.

Aun así, la arquitectura militar construida en la ciudad de Barcelona durante la Guerra Civil se enmarcaría dentro de la fortificación de la costa catalana y protección del espacio aéreo en los años 1937-1938 por parte de la República española. A raíz de los bombardeos de los barcos fascistas y el temor de un desembarco militar en las costas y de los bombardeos por parte de los aviones rebeldes que actuaban desde Mallorca. En este contexto, desde el Ministerio de Defensa de Costas y la Generalitat de Cataluña se planificó y proyectó la fortificación de todo el litoral catalán. En el frente marítimo barcelonés se construyeron nidos de hormigón armado para ametralladoras y asentamientos de ametralladoras entre los ríos Llobregat y Besòs, a una distancia entre los 800-1.000 m. Estas defensas estaban relacionadas entre las diferentes baterías de costa que se instalaron.

El gobierno republicano, para defender la ciudad de Barcelona, construyó diferentes defensas antiaéreas en el Turó de la Rovira y la llamada Prat (ubicada en el actual Faro del Llobregat dentro del Puerto de Barcelona). También situó unos antiaéreos improvisados en Vallcarca, en el Tibidabo y en la cumbre de Sant Pere Màrtir (Esplugues de Llobregat). Para defender la entrada por mar de la aviación fascista italiana, la ciudad disponía de las baterías de costa en la montaña de Montjuïc: la del Castell, la de Bonavista y la Álvarez de Castro. Así mismo, se crearon y adaptaron a las necesidades de la época la artillería de los Astilleros (situada a los Baños de San Sebastián en la Barceloneta), la del Cementerio del Poblenou y la del Camp de la Bota, que ya existían con anterioridad, además de contar con una serie de ametralladoras y artillería ligera contra los aviones repartidas por toda la ciudad. Todo ello destinado a hacer frente a los ataques marítimos y aéreos fascistas.

En los últimos años la arqueología barcelonesa ha avanzado considerablemente en el estudio de estos vestigios, así como

en el conocimiento del estudio arqueológico de edificios históricos. No olvidamos que la arqueología presenta un método con el fin de obtener información de los restos físicos de nuestro pasado. Es decir, la pretensión ha estado en poder establecer una secuencia temporal de los objetos y estructuras, con la afirmación que se puede establecer una susceptible reconstrucción a partir del análisis arqueológico. La relación de anterioridad y posterioridad que mantiene el estudio de esta ciencia, con lleva la posibilidad de aplicar el principio de estratigrafía a edificios, como estructuras verticales. Actualmente, sin lugar a dudas, una de las reivindicaciones más importantes y necesarias en materia de fosas comunes es la localización y la recuperación de los cuerpos, tanto en Cataluña como el resto del Estado. En el territorio catalán se encuentran repartidos, según el grado de afectación de la guerra y de la represión, pero sobre todo destaca la gran cantidad de soldados republicanos muertos en el frente del Segre, del Ebro y de la ofensiva del bando rebelde que llenan estas fosas. Algunas se han podido recuperar y estudiar, pero otras, con el paso del tiempo, han sido olvidadas las ubicaciones concretas, a pesar de que se ha avanzado mucho en el análisis científico para situarlas. En Barcelona se localiza la fosa de la Pedrera de Montjuïc, posiblemente una fosa de soldados de San Pere Màrtir (con el límite entre Sant Just Desvern y Esplugues de Llobregat), una posible fosa donde estaría enterrado el brigadista cubano, Pablo de la Torriente Bravo y las fosas de represión en la actual calle de Ràfols, recientemente localizadas. Finalmente, a raíz de las intervenciones arqueológicas nos hemos aproximado a un mayor conocimiento del paisaje urbano durante el conflicto bélico, pero también a una materialidad que nos relata la vida cotidiana de la Barcelona de 1936 a 1939. A pesar de todo, este artículo pretende ser una propuesta para poner en marcha proyectos arqueológicos para recuperar el pasado de la guerra civil española.

**ENGLISH TEXTS
SUMMARY**

We present a first approach to the study of the city of Barcelona during the Spanish Civil War (1936-1939) based on archaeological research. Studies on Civil War heritage, military architecture and sites of memory in Catalonia have notably increased, involving a social revaluing and lending dignity to some of these cultural remains and their tangible assets. The *Sindicat d'Arquitectes de Catalunya* (Catalan Union of Architects, SAC) was created at the start of the Civil War, replacing the *Col·legi d'Arquitectes de Catalunya* (Catalan Association of Architects), on the initiative of a group of militiamen from the CNT and UGT trade unions and several architects linked to the *Grup d'Arquitectes i Tècnics Catalans per al Progrés de l'Arquitectura Contemporània* (Group of Catalan Architects and Technicians for the Progress of Contemporary Architecture, GATCPAC). This resulted in architectural works being collectivised and shared between trade union members. The present article also looks at the architects who, in some way, worked in the rearguard of the city of Barcelona. Architects were considered workers from the construction sector, performing major projects such as the schools of the *Consell de l'Escola Nova Unificada* (Council of the New Unified School, CENU) and passive defence buildings, while promoting the construction of social housing, hospitals and community centre services.

The most important defence structures during the Civil War in Barcelona were the air raid shelters. Associations, institutions, authorities and private initiatives endeavoured to provide defence coverage to the population faced with indiscriminate bombings of residents. These aggressions and defence structures led to a significant transformation of the urban habitat both because of the action of the attackers who methodically bombed the city and modified the urban layout and the strategy of those who defended it with protection and defence resources. Faced with the danger of the attacks, Barcelona City Council and the Government of Catalonia through the *Junta de Defensa Passiva* (Passive Defence Board), first, and the *Juntes de Defensa Local* (Local Defence Boards), later, undertook a project to safeguard the emblematic

buildings and subsidise the construction of around one hundred shelters. The approximately 1,300 remaining shelters began to be excavated in a self-organised and self-funded manner on civilian initiative, which shaped an unprecedented genuine social movement.

Nevertheless, the military architecture built in the city of Barcelona during the Spanish Civil War was framed within the fortification of the Catalan coast and the protection of the air space from 1937 to 1938 by the Spanish Republic as a result of the bombings by the fascist ships and the fear of a military landing on the coasts as well as the bombings by the rebel aircrafts from Majorca. In this context, the Ministry of Coastal Defence and the Government of Catalonia planned and designed the fortification of the whole Catalan coastal area. Machine-gun nests and bunkers made of reinforced concrete were built along the Barcelona seafront between the Llobregat and Besòs rivers at a distance of between 800 and 1,000 metres. These defence constructions were related to the different established coastal batteries.

To defend the city of Barcelona, the Republican government built different air raid shelters on the Turó de la Rovira and the so-called Prat (located in the current *Far del Llobregat* within the Port of Barcelona). It also placed some improvised air raid shelters in the areas of Vallcarca and Tibidabo and at the top of Sant Pere Màrtir (Esplugues de Llobregat). In order to defend the sea entrance from the Italian fascist air force, the city had some coastal air raid shelters on the hill of Montjuïc: *El Castell*, *Bonavista* and *Álvarez de Castro*. Moreover, the artillery batteries of *Astilleros* (located at the *Banyes de Sant Sebastià* in the *Barceloneta* neighbourhood), *Poblenou Cemetery* and *Camp de la Bota*, which already existed, were adapted to the needs of the time. In addition, machine guns and light antiaircraft artillery batteries were distributed throughout the city. All these structures were designed to resist the fascist sea and air attacks.

In recent years, Barcelona archaeology has notably advanced in the study of the remains of the historical buildings. We should not forget that archaeology has a method for collecting information about the tangible remains of our past.

In other words, the objective has been to establish a time sequence of the objects and structures, arguing that it is possible to determine a reconstruction based on archaeological analysis. The relation between anteriority and posteriority involved in the study of this science provides the possibility of applying the principle of stratigraphy to buildings as vertical structures.

Currently, one of the most important and necessary demands concerning mass graves is undoubtedly locating and recovering the bodies, both in Catalonia and the rest of Spain. In Catalonia they are distributed depending on the impact of the war and repression. However, the large number of Republican soldiers in these mass graves who died on the Ebro and Segre fronts and in the offensive of the rebel faction is striking. Some of these mass graves have been recovered and studied but, with the passage of time, the specific location of others has been forgotten, although there has been major progress in the scientific analysis to locate them. In Barcelona we have the mass grave of *La Pedrera de Montjuïc*, possibly a mass grave of soldiers in *Sant Pere Màrtir* (between *Sant Just Desvern* and *Esplugues de Llobregat*), a possible mass grave where the Cuban Brigade member *Pablo de la Torriente Brau* might have been buried, and the recently discovered mass graves in what is now *Ràfols Street*.

Finally, the archaeological interventions have provided greater knowledge of the urban landscape during the war but also of the daily life of Barcelona from 1936 to 1939. Nevertheless, this article seeks to encourage archaeological projects to recover the past of the Spanish Civil War.

TEXTES EN FRANÇAIS
RÉSUMÉ

Nous présentons ici une première approche de l'étude de la ville de Barcelone pendant la Guerre civile espagnole (1936 – 1939), sur base de la recherche archéologique. Les études concernant le patrimoine de la Guerre civile, l'architecture militaire et les espaces de mémoire en territoire catalan ont augmenté d'une manière notable, ce qui a eu pour conséquence une revalorisation sociale en anoblissant certains de ces vestiges culturels et de ces vestiges matériels. Le Syndicat d'Architectes de Catalogne (SAC) a été constitué au début de la Guerre civile pour remplacer l'Ordre officiel des Architectes de Catalogne à l'initiative d'un groupe de miliciens des syndicats CNT (Confédération nationale des Travailleurs) et UGT (Union générale des Travailleurs) et de plusieurs architectes liés au GATCPAC (Groupe d'Architectes et de Techniciens catalans pour le Progrès de l'Architecture contemporaine). C'est pourquoi les travaux d'architecture ont été collectivisés et distribués entre des membres syndiqués. Cette étude tente aussi d'apporter une reconnaissance aux architectes qui, d'une manière ou d'une autre, ont participé aux tâches d'arrière-garde dans la ville de Barcelone. Les architectes ont été considérés comme des travailleurs de la construction et ont effectué des travaux importants tels que les écoles du Conseil de l'École Nouvelle Unifiée (CENU) ou des constructions de la défense passive, et ils ont stimulé la création de logements ouvriers, d'hôpitaux et de centres communautaires.

Les structures défensives les plus importantes de la Guerre civile à Barcelone sont les refuges antiaériens. Le tissu associatif, les institutions, les autorités et les initiatives privées ont travaillé afin de protéger la population des bombardements aveugles contre la ville. Cet ensemble d'agressions et de défenses est à l'origine d'une importante transformation de l'habitat urbain. Que ce soit à cause des attaquants qui bombardent méthodiquement et modifient le tracé urbain ou de la stratégie de ceux qui la défendent en utilisant les ressources de protection et de défense.

Face au danger des attaques, le Conseil municipal et la Generalitat de Catalunya (Gouvernement autonome de la Catalogne), par le biais du Conseil de Défense

passive, tout d'abord, et des Conseils de Défense locale, par la suite, ont mené à bien un projet afin de sauvegarder des bâtiments emblématiques et de subventionner la construction d'une centaine de refuges. Les près de 1 300 autres refuges ont commencé à être creusés de manière auto-organisée et auto-financée à initiative civile, ce qui a créé un vrai mouvement social sans précédents.

Cependant, au cours des années 1937-1938, la République espagnole fera entrer l'architecture militaire construite dans la ville de Barcelone au cours de la Guerre civile dans les fortifications de la côte catalane et la protection de l'espace aérien, et ce à partir des bombardements effectués par des vaisseaux fascistes et la crainte d'un débarquement militaire sur les côtes ainsi que des bombardements par les avions rebelles qui décollaient depuis Majorque. Dans ce contexte, le Ministère de la Défense des Côtes et la Generalitat de Catalunya planifient et projettent la fortification de tout le littoral catalan. Sur le front maritime de Barcelone on construit alors des nids de mitrailleuses et des bases pour mitrailleuses en béton armé entre les rivières Llobregat et Besòs, à une distance de 800 à 1 000 mètres. Ces défenses étaient reliées aux différentes batteries de la côte déjà installées.

Pour défendre la ville de Barcelone, le Gouvernement républicain construit aussi plusieurs défenses antiaériennes au Turó de la Rovira et à ce que l'on appelle le Prat (situé sur l'actuel Far del Llobregat dans le port de Barcelone). Il place aussi une protection antiaérienne improvisée à Vallcarca, au Tibidabo et au sommet de Sant Pere Màrtir (à Esplugues de Llobregat). Pour défendre l'espace maritime de l'aviation fasciste italienne, la ville disposait de batteries de côte sur la colline de Montjuïc : celle du Castell, celle de Bonavista et celle d'Álvarez de Castro. On créa et adapta également aux besoins de l'époque l'artillerie des Astilleros (située aux Banys de Sant Sebastià, à la Barceloneta), celle du cimetière de Poblenou et celle du Camp de la Bota qui existaient déjà, en comptant aussi sur une série de mitrailleuses et une artillerie légère contre les avions qui étaient éparpillées dans la ville. Tout cela était destiné à faire face aux attaques maritimes et aériennes fascistes.

Au cours de ces dernières années, l'archéologie barcelonaise a considérablement avancé dans l'étude des vestiges ainsi que dans l'étude archéologique des bâtiments historiques. N'oublions pas que l'archéologie est une méthode qui a pour but d'obtenir des informations sur les restes physiques de notre passé. C'est-à-dire que nous avons eu la prétention de pouvoir établir une séquence temporelle des objets et des structures en affirmant que l'on peut établir une reconstruction plausible à partir de l'analyse archéologique. La relation d'antériorité et de postériorité que maintient l'étude de cette science comporte la possibilité d'appliquer le principe de stratigraphie aussi bien à des bâtiments qu'à des structures verticales.

Actuellement, sans aucun doute, l'une des revendications les plus importantes et nécessaires en matière de fosses communes est la localisation et la récupération des corps, aussi bien en Catalogne que dans le reste de l'Espagne. Sur le territoire catalan, ces fosses sont réparties selon le degré d'affectation de la guerre et de la répression, mais ce que l'on remarque surtout c'est le grand nombre de soldats républicains morts sur le front du Sègre et de l'Èbre et ceux de l'offensive du camp rebelle qui remplissent ces fosses. On a pu en récupérer et en étudier certaines, mais pour d'autres, au fil du temps, on en a perdu les localisations précises bien que l'on ait beaucoup progressé dans l'analyse scientifique en matière de localisation. À Barcelone, on a récemment localisé la fosse de la Pedrera de Montjuïc, probablement une fosse de soldats à Sant Pere Màrtir (à la limite entre Sant Just Desvern et Esplugues de Llobregat), une fosse où pourrait être enterré le brigadiste cubain, Pablo de la Torriente Brau, et les fosses de répression dans ce qui est actuellement la rue Ràfols.

Finalement, grâce aux interventions archéologiques nous avons mieux apprécié le paysage urbain pendant le conflit guerrier et nous avons une meilleure connaissance de la matérialité qui nous raconte la vie quotidienne à Barcelone de 1936 à 1939. Cet article est avant tout une proposition pour lancer des projets archéologiques qui permettraient de récupérer le passé correspondant à la Guerre civile espagnole.



MU·HBA MUSEU D'HISTÒRIA
DE BARCELONA



**MUSEU D'HISTÒRIA
DE BARCELONA (MUHBA)**

Plaça del Rei, s/n.
08002 Barcelona
Tel.: 93 256 21 00
museuhistoria@bcn.cat
barcelona.cat/museuhistoria



Ajuntament
de Barcelona