

MUSEU D'HISTÒRIA DE BARCELONA (MUHBA)  
Plaça del Rei, s/n.  
08002 Barcelona  
Tel.: 93 256 21 00  
Fax: 93 315 09 57  
museuhistoria@bcn.cat  
www.museuhistoria.bcn.cat/quarhis

12  
quarhis



# QUADERNS D'ARQUEOLOGIA I HISTÒRIA DE LA CIUTAT DE BARCELONA

| BARKENO | BARCINO | BARCINONA |  
BARŠALŪNA | BARCELONA

**quarhis**

ÈPOCA II · ANY 2016 · N.12 · ISSN 1699-793X  
288 PÀGINES · BARCELONA



**Editor:**  
Museu d'Història de  
Barcelona (MUHBA)  
Institut de Cultura  
Ajuntament de Barcelona

**Director MUHBA:**  
Joan Roca i Albert

**Diracció Quarhis:**  
Julia Beltrán de Heredia

**Secretària de redacció:**  
Cèlia Torrent i Riba

**Consell de redacció:**  
Xavier Aquilué (MAC)  
Julia Beltrán de  
Heredia (MUHBA)  
Josep Guitart (UAB)  
Josep M. Gurt (UB)  
Albert López (DiBa)  
Magí Miré (GC)  
Carme Miró (ICUB)  
Miquel Molist (UAB)  
Isabel Rodà (UAB)

**Avaluadors externs:**  
Luis Caballero Zoreda  
Carmen Fernández Ochoa  
Sauro Gelichi  
Jean Guyon  
Simon Keay  
Bernat Marifé  
Lucy Vallauri  
Desiderio Vaquerizo  
Giuliano Volpe

**Altres avaluadors  
2012-2016:**  
Carmen Aranegui Gascó  
José Beltrán Fortes  
Gian Pietro Brogiolo ✓  
Francesc Burjachs  
Claudio Capelli  
Albert García Espuche  
Carmen Guiral Pelegrin  
Sonia Gutiérrez Lloret ✓

Alberto León Muñoz ✓  
Assumpció Malgosa  
i Morera  
Pedro Mateos Cruz ✓  
Josep Maria Nolla Brufau  
Lauro Olmo Enciso  
Josep Maria Palet Martínez  
Antonio Pizzo ✓  
Juan Antonio Quirós ✓  
Castillo  
Santiago Riera Mora  
Jacques Thiriot  
Josep Maria Vila  
Carabassa

**Control gràfic:**  
Emili Revilla

**Disseny gràfic:**  
PFP  
(Quim Pintó,  
Montse Fabregat)

**Realització:**  
Edicions Hipòtesi, SL

**Impressió:**  
Índice Arts Gràfiques, SL

**Imatges de la coberta:**  
Emili Revilla i Pep Parer-  
MUHBA

**ISSN**  
1699-793X

**Dipòsit legal**  
B-9715-2005

© dels textos els autors  
© de l'edició

**Museu d'Història  
de Barcelona**  
Institut de Cultura,  
Ajuntament de Barcelona  
Plaça del Rei, s/n  
08002 Barcelona  
Tel.: 93 256 21 00  
Fax: 93 315 09 57  
www.museuhistoria.bcn.  
cat/quarhis

QUADERNS D'ARQUEOLOGIA  
I HISTÒRIA DE LA CIUTAT DE  
BARCELONA

BARKENO | BARCINO | BARCINONA  
BARŠALŪNA | BARCELONA

**quarhis**

ÈPOCA II ANY 2016 · NÚM. 12 · ISSN 1699-793X  
288 PÀGINES · BARCELONA



**SUMARI**  
**SUMARIO**  
**SUMMARY**  
**SOMMAIRE**

---

<b>9-11</b>	<b>PRESENTACIÓ</b> JOAN ROCA I ALBERT
-------------	--

---

<b>12-13</b>	<b>EDITORIAL</b> JULIA BELTRÁN DE HEREDIA BERCERO
--------------	--

---

<b>16-38</b>	<b>CONSTRUINT A L'ANTIGUITAT TARDANA</b> TÈCNICAS CONSTRUCTIVAS EN LA <i>TARRACONENSIS</i> DURANTE LA ANTIGÜEDAD TARDÍA. PLANTEAMIENTOS Y ESTRATEGIAS DE INVESTIGACIÓN PARA UNA PROPUESTA DE SÍNTESIS JULIA BELTRÁN DE HEREDIA I JOSEP MARIA MACIAS
<b>40-57</b>	TÈCNICA ARQUITECTÒNICA TARDOANTIGA A LA CIUTAT DE <i>TARRACONA</i> : ESTAT DE LA QÜESTIÓ. JOSEP MARIA MACIAS
<b>58-77</b>	ARQUEOLOGÍA Y TÉCNICAS CONSTRUCTIVAS EN BARCELONA: NUEVOS DATOS PARA EL HORIZONTE TARDOANTIGUO JULIA BELTRÁN DE HEREDIA BERCERO
<b>78-92</b>	ELS EDIFICIS PORTUARIS TARDOANTICS DE L'ÀREA FLUVIAL DE TARRACO I LES SEVES TÈCNiques CONSTRUCTIVES MOISÉS DÍAZ GARCÍA I JOSEP FRANCESC ROIG PÉREZ
<b>94-105</b>	LA TÈCNICA CONSTRUCTIVA DE L'EDIFICI OCTOGONAL DE CAN FERRERONS (PREMIÀ DE MAR, BARCELONA) RAMON COLL MONTEAGUDO I MARTA PREVOSTI I MONCLÚS
<b>106-127</b>	LA BASÍLICA VISIGÓTICA DEL ANFITEATRO DE TARRAGONA: DEFINICIÓ, TÈCNICAS CONSTRUCTIVAS Y SIMBOLOGÍA DE UN TEMPLO MARTIRIAL ANDREU MUÑOZ MELGAR
<b>128-143</b>	TÈCNICA I ARQUITECTURA TARDOANTIGA DE CENTCELLES (TARRAGONA). OBSERVACIONS I PRIMERES REFLEXIONS I JOSEP M. PUCHE I JORDI LÓPEZ VILAR

---

<b>146-179</b>	<b>NOTES I ESTUDIS</b> LA TRANSFORMACIÓ DEL MEDI NATURAL EN EL PAISATGE AGRÍCOLA DURANT L'ÈPOCA ANTIGA. L'EXEMPLE DEL JACIMENT DE FONERIA (BARCELONA) ALESSANDRO RAVOTTO I FERRAN ANTOLÍN I ORIOL LÓPEZ BULTÓ I RAQUEL PIQUÉ I HUERTA
<b>171</b>	ANNEX I. Estudi dendroarqueològic del pou de Foneria A. RAVOTTO I J. S. MESTRES I TORRES I M. PUGÈS I DORCA I J. SEGURA DE YEBRA
<b>180-193</b>	UNA NECRÒPOLIS AL COSTAT DE LA VIA ROMANA DE LA PLAÇA DEL PEDRÓ (BARCELONA) ESTHER MEDINA
<b>194-209</b>	CERÀMICA DE REBUIG AL CARRER D'AVINYÓ. UN POSSIBLE NOU TALLER BARCELONÍ EN EL PRIMER QUART DEL SEGLE XIII JORDI SERRA MOLINOS
<b>210-223</b>	EL FENOMEN DELS CELLERS SUBTERRANIS D'ÈPOCA MODERNA A BARCELONA. EL CAS ÚNIC DE LA <i>FRESQUERA</i> DEL PONT DE SANT ADRIÀ A SANT ANDREU DE PALOMAR SERGIO ARROYO

---

<b>226-228</b>	<b>NOTICIARI</b> PROJECTE PREHISTÒRIA AL PLA DE BARCELONA
<b>229-231</b>	PICTOR: LA DECORACIÓ PARIETAL EN EL CUADRANTE NE DE HISPANIA: PINTURAS Y ESTUCOS (SIGLO II A. C.-SIGLO VI D. C.)
<b>232-233</b>	TÈCNiques CONSTRUCTIVES I ARQUITECTURA DEL PODER AL NORD-EST DE LA TARRACONENSE. METODOLOGIA DE REPRESENTACIÓ I PARÀMETRES ANALÍTICS PER A LA COMPRESIÓ DELS PROCESSOS EVOLUTIVS ENTRE L'ALT IMPERI I L'ANTIGUITAT TARDANA. FINALITZACIÓ DEL PROJECTE.
<b>234-235</b>	ARCHAEOLOGICAL AUTOMATIC INTERPRETATION AND DOCUMENTATION OF CERAMICS — ARCHAIDE (693548)
<b>236-237</b>	BARCELONA A L'ANTIGUITAT TARDANA. <i>EL CRISTIANISME, EL VISIGOTS I LA CIUTAT</i> . L'OBERTURA AL PÚBLIC DE L'AULA EPISCOPAL I EL BAPTISTERI DEL MUSEU D'HISTÒRIA

---

<b>239-241</b>	<b>BIBLIOGRAFIA PUBLICADA SOBRE ARQUEOLOGIA DE BARCELONA</b>
----------------	--

---

<b>243-246</b>	<b>TEXTOS EN CATALÀ. SÍNTESI</b>
----------------	----------------------------------

---

<b>247-255</b>	<b>TEXTOS EN CASTELLANO. SÍNTESIS</b>
----------------	---------------------------------------

---

<b>257-268</b>	<b>ENGLISH TEXT. SUMMARY</b>
----------------	------------------------------

---

<b>269-280</b>	<b>TEXTES EN FRANÇAIS. RÉSUMÉ</b>
----------------	-----------------------------------

---

<b>283-287</b>	<b>NORMES DE PRESENTACIÓ D'ORIGINALS A QUARHIS</b>
----------------	--



**NOTES I ESTUDIS**

### CERÀMICA DE REBUIG AL CARRER D'AVINYÓ. UN POSSIBLE NOU TALLER BARCELONÍ EN EL PRIMER QUART DEL SEGLE XIII

La intervenció arqueològica al carrer d'Avinyó, núm. 30, va permetre la documentació d'una important quantitat de material ceràmic corresponent al primer quart del segle XIII. Dins el conjunt destaquen les produccions de pisa arcaica i vaixel·la verda, acompanyades de ceràmiques comunes amb coberta vidriada

monocroma, catúfols i una gran quantitat de fragments d'alfàbia. Aquesta troballa cal associar-la a l'abocament en un abocador del material defectuós rebutjat per un taller ceràmic, el qual podria localitzar-se als voltants de l'espai intervingut. L'abocador descrit es troba estratigràficament associat a un

conjunt de retalls en argiles quaternàries i que podrien respondre a l'extracció de les argiles emprades per a les pastes ceràmiques produïdes al taller.

**Paraules clau:** abocador, pisa arcaica, vaixel·la verda, alfàbia, taller ceràmic, extracció d'argila

### CERÁMICA DE DESHECHO EN LA CALLE AVINYÓ. UN POSIBLE NUEVO TALLER BARCELONÉS EN EL PRIMER CUARTO DEL SIGLO XIII

La intervenció arqueològica en la calle Avinyó, núm. 30, permetí documentar una quantitat significativa de material ceràmic corresponent al primer quart del segle XIII. Dentro del conjunto destacan las producciones de pisa arcaica y vajilla verde, junto con cerámicas comunes de cubierta vidriada monocroma, cangilonos y

cuantiosos fragmentos de tinajas. Cabe asociar este hallazgo al vertido en un vertedero del material defectuoso rechazado por un taller cerámico, que podría localizarse en los alrededores del espacio intervenido. El vertedero descrito se encuentra estratigráficamente asociado a un conjunto de recortes en

arcillas cuaternarias, que podrían responder a la extracción de las arcillas utilizadas para las pastas cerámicas producidas en el taller.

**Palabras clave:** vertedero, pisa arcaica, vajilla verde, tinaja, taller cerámico, extracción de arcilla

### DISCARDED POTTERY IN AVINYÓ STREET. A POSSIBLE NEW BARCELONA WORKSHOP IN THE FIRST QUARTER OF THE 13TH CENTURY

The archaeological intervention at number 30, Avinyó Street, enabled us to document a large amount of pottery material from the first quarter of the 13th century. Notable among it are the productions of archaic faïence and green crockery, along with common monochrome coated glazed pottery, buckets

and a large number of *alfabia* jar fragments. This discovery must be related to a dump with defective material discarded by a pottery workshop that could be located around the area excavated. The dump described is stratigraphically linked to a set of remnants of quaternary clays that may correspond

to the extraction of the clays used for the ceramic pastes produced in the workshop.

**Key words:** dump, archaic faïence, green crockery, *alfabia* jar, pottery workshop, clay extraction

### DÉCHETS DE CÉRAMIQUE DANS LA RUE AVINYÓ. UN NOUVEL ATELIER BARCELONAIS AU COURS DU PREMIER QUART DU XIIIÈ SIÈCLE.

L'intervention archéologique au n° 30 de la rue Avinyó a permis de documenter une importante quantité de matériel céramique correspondant au premier quart du XIIIe siècle. Dans cet ensemble, on mentionnera l'importante production de faïence archaïque et de vaisselle verte, accompagnée de céramiques

communes vitrifiée en monochrome, de godets et d'une grande quantité de fragments de jarres. Il faut associer cette découverte au déversement dans un dépotoir de matériel défectueux rejeté par un atelier de céramique que l'on pourrait situer aux environs des fouilles. Le dépotoir que l'on décrit est étroitement

associé à un ensemble de débris en argiles quaternaires qui pourraient répondre à l'extraction

**Mots clé :** Dépotoir, faïence archaïque, vaisselle verte, jarre, atelier de céramique, extraction d'argile.



## Introducció

Durant les tasques d'excavació al carrer d'Avinyó, 30<sup>1</sup>, l'anomenada Casa dels Quatre Rius, fou recuperada una important quantitat de material ceràmic adscrit cronològicament al segle XIII. La part més substancial d'aquest material correspon a un conjunt tancat de peces associades a un abocador.

Entre el material documentat en aquest conjunt destaquen, particularment, les peces de pisa arcaica i de vaixel·la verda juntament amb una nombrosa quantitat de fragments corresponents a grans contenidors de transport, concretament, alfàbies<sup>2</sup>. La ceràmica comuna amb coberta vidriada monocroma verda i melada i multitud de fragments de catúfols complementen el repertori tipològic recuperat.

A continuació, presentarem una part d'aquest catàleg alhora que farem una proposta interpretativa al voltant de l'origen de l'abocador. Tal i com veurem, les tasques d'inventari i catalogació d'aquest material posaren de manifest una gran quantitat de fragments que mostraven defectes evidents de producció. A més a més, al costat de les peces defectuoses hi localitzem utilitatge propi de l'activitat productora de ceràmica, concretament caixes de forn, emprades per a la disposició d'algunes peces, com les alfàbies, dins les cambres de cocció.

Aquests fets ens portaran a presentar l'abocador d'Avinyó, 30, com un espai utilitzat com a abocador de les peces rebutjades en el marc del procés productiu d'un forn ceràmic no localitzat.

Així mateix, es descriurà l'existència d'un total de deu fosses retallades en argiles quaternàries, cronològicament coetànies de l'abocador i de característiques similars (si bé estèrils quant a material ceràmic en els seus rebliments). Aquests talls es posaran en relació amb l'existència d'un possible establiment productor de ceràmica a les proximitats del carrer d'Avinyó, on podrien desenvolupar la funció de retalls d'extracció de les argiles emprades en l'activitat del taller.

Ens trobem, doncs, davant la possible presència d'un tercer espai de producció que, al segle XIII, acompanyés els ja coneguts del carrer de l'Hospital i del carrer dels Carders.

## La intervenció a la Casa dels Quatre Rius

Breument, però, començarem situant de manera general les tasques d'excavació a la finca del carrer d'Avinyó, 30. I, en primer lloc, cal citar l'únic element d'adscripció romana documentat. Es tracta d'una petita part del sistema de doble fossat de la muralla fundacional, detectat en extensió anteriorment al número 16 del carrer d'Avinyó (Belmonte, 2009: 95) i també al carrer de la Palla, 19-21 (Hinojo, 2010: 47). Com en aquests dos casos, a Avinyó, 30, es detecta una amortització primerenca i progressiva d'aquesta estructura defensiva ja des de mitjan segle I dC. La seqüència estratigràfica documentada presenta posteriorment un salt cronològic que ens situa ja al segle XIII, moment en què apareixen les esmentades fosses reblertes amb sorres i entre les quals trobem l'abocador de material ceràmic. Al mateix segle XIII, però, podem datar la primera de les fases constructives de cronologia medieval, on trobem un conjunt de murs que delimiten els diferents espais d'una edificació erigida tot amortitzant els preexistents retalls.

Tot i que no és la tasca que ens ocupa en el present article, voldríem tan sols introduir que, com a espai més significatiu d'aquesta fase constructiva, es pogué documentar un àmbit consistent en un petit pati interior que respon funcionalment a la distribució entre les sales que l'envolten a partir d'un seguit de murs perimetrals que el delimiten, i també un calaix d'escala per a l'accés a una planta superior. Constructivament, voldríem fer esment de l'ús significatiu de la rajola, tant pel que fa al parament dels envans interiors com a la pavimentació de l'esmentat pati.

Les estructures del segle XIII quedaran anul·lades entrant ja el segle XIV, quan una nova fase constructiva amortitzarà les preexistents i donarà lloc a una nova edificació. Aquesta fase, si bé ha estat documentada de manera parcial, ens permet observar amb certa claredat tres edificacions adossades de planta rectangular, les quals no seran objecte de transformacions notables fins al segle XVI. Serà en aquest moment quan les estructures creades al segle XIV, tot i que parcialment aprofitades a

\* Arqueòleg. j.serra.molinos@gmail.com

1. Intervenció preventiva duta a terme entre els anys 2007 i 2008 per l'empresa Chroma SL sota la promoció de Tuinclos SL.

2. Les alfàbies de l'abocador d'Avinyó, 30, foren ja presentades i contextualitzades dins el conjunt dels grans recipients de transport produïts a la Barcelona medieval (Beltrán de Heredia, 2012).

**Figura 1**

Fossa del segle XIII reblerta amb sorres sota un dels arcs de descàrrega creats en l'edificació de la Casa dels Quatre Rius a finals del segle XVIII.

[Fotografia: Jordi Serra]

mode de fonamentació, seran substituïdes per un únic edifici que ocuparà ja la totalitat de la parcel·la de l'actual Avinyó, 30.

I serà en aquesta finca originària del segle XVI on documentarem dos moments de reforma interna que es desenvoluparan al segle XVII. D'aquests dos, en voldríem destacar el segon, produït a finals de segle i consistent en la creació de dos espais de soterrani ubicats al llarg de gairebé tota la façana del carrer d'Avinyó.

Finalment, només ens cal esmentar l'edificació, iniciada l'any 1779, del que coneixem com la Casa dels Quatre Rius. La construcció original, però, serà parcialment alterada a finals del segle XIX, quan, sota el projecte de l'arquitecte Lluís Sagnier, la finca adquireix les característiques amb què va arribar fins a les tasques de rehabilitació que motivaren la intervenció arqueològica.

### **El context de l'abocador.**

#### **Primer quart del segle XIII**

Com ja ha estat introduït, l'estratigrafia en què documentem l'abocador cal associar-la a la primera de les fases de cronologia medieval detectades en la intervenció.

A tall de contextualització, resulta necessari començar descrivint, breument, la seqüència estratigràfica corresponent al segle XIII. Aquesta seqüència presenta dues fases clarament diferenciades. Parlem, en primer lloc, d'una fase en la qual enquadrem un conjunt de fosses, amb dimensions força variables, tallades directament en les ar-

giles quaternàries, reblertes amb sorres netes i repartides per la totalitat de l'espai intervingut.

En segon lloc, ens trobem amb una fase posterior, que, tot amortitzant les fosses, suposa un important moment constructiu associat a la urbanització d'aquest sector de la ciutat. Les edificacions documentades en la intervenció i corresponents a aquest moment cal vincular-les directament amb la creació del Call Menor de Barcelona, la construcció del qual, com és conegut, s'inicia l'any 1224. En efecte, doncs, aquest fet ens permet situar amb claredat el conjunt de fosses presents a l'excavació dins el primer quart del segle XIII amb un *terminus ante quem* a l'esmentat any 1224.

Pel que fa a l'estratigrafia directament associada a les fosses, hem de dir que en cap moment fou possible documentar cap nivell de circulació associat al seu ús. Aquest fet està determinat principalment pel seguit de fases constructives que ja des del mateix segle XIII es superposen en la seqüència de la intervenció. En aquest sentit, resulta exemplificador el cas del conjunt d'arcs de descàrrega creats dins la fase constructiva de la Casa dels Quatre Rius a finals del segle XVIII, l'objectiu dels quals era assegurar la fonamentació de les estructures sobre alguns dels rellats (fig. 1).

Finalment, cal mencionar que sovint no va ser possible exhaurir els rebliments de les esmentades fosses, en els casos en què aquests sobrepassaven les cotes d'afectació establertes per a la intervenció (fig. 2).

## Repertori de materials recuperats

Els darrers anys han estat ja publicats diversos estudis al voltant dels registres ceràmics del segle XIII a la ciutat de Barcelona<sup>3</sup>. Aquests treballs han posat clarament de manifest la difusió de la pisa arcaica i de la vaixel·la verda des de principis del segle<sup>4</sup>, tot diferenciant aquests materials dels que seran propis de finals del segle XIII i el segle XIV. Paral·lelament, també han estat objecte d'estudi les produccions de ceràmiques comunes amb recobriments monocromàtics en verd o melat que acompanyen la vaixel·la de taula abans mencionada.

Tractarem ara de completar el repertori formal conegut fins al moment, però, essencialment, contrastarem el protagonisme de les tipologies que han estat ja presentades en els treballs anteriorment esmentats, tot confirmant un conjunt que ens sembla ja característic pel que fa a les produccions ceràmiques del segle XIII a Barcelona<sup>5</sup>.

Així, el procés d'inventari de la totalitat de les peces que formaven part de l'abocador d'Avinyó, 30, va finalitzar podent obtenir una important quantitat de formes, les quals foren catalogades d'acord amb les següents tipologies de producció: pisa arcaica, vaixel·la verda, ceràmica comuna amb acabat vidriat verd o melat i, pel que fa a la ceràmica comuna de cocció oxidant, catúfols i alfàbies.

Amb relació a les formes, aquestes es reparteixen principalment entre gibrells (389 fragments), poals (408 fragments), plats (55 fragments), gerretes (84 fragments), olles de dues nanses (49 fragments) i catúfols (141 fragments). Destaca sobre la resta el volum de fragments corresponents a alfàbies (4.907 fragments). Molt més escassament apareixen també escudelles (6 fragments), bacins (2 fragments), llànties de cassoleta i bec pessigat (3 fragments), tapadores (8 fragments), pots (26 fragments), cassoles baixes (10 fragments) i gerres (20 fragments).

A més a més, com ja hem introduït, una part significativa dels fragments recuperats mostra evidències nítides de defectes de producció. Aquestes deficiències se'ns presenten amb diferents variables. Així, en alguns dels casos observem malformacions, principalment peces aixafades.



**Figura 2**

Fossa reutilitzada com a escombrera on s'abocava el material ceràmic de rebuig.

[Fotografia: Jordi Serra]

Veiem també multitud de recipients trencats amb degotalls de pasta vítria al tall de fractura de la peça. Finalment, trobem un tercer grup caracteritzat pels problemes causats per la temperatura de cocció, fet que deriva en cobertes vitrificades de tonalitat negrosa. No fou documentada, però, cap peça de trespeus de terrisser.

A continuació mostrem una part d'aquest repertori, que, com es veurà, manté la dinàmica dels conjunts coneguts fins al moment per a aquesta cronologia i localitzats als carrers de l'Hospital, de Sant Honorat i de Santa Caterina.

### 1. PISA ARCAICA DECORADA

Les formes de pisa arcaica gairebé es limiten a les tipologies pròpies de la vaixel·la de taula. En el nostre cas, plats i gerretes juntament amb un únic cas d'escudella (forma, aquesta última, pràcticament sense representació dins el conjunt de l'abocador). Cal sumar-hi, també, un únic exemplar de gibrell, de grans dimensions, decorat en verd

3. Concretament parlem dels treballs fets sobre els conjunts ceràmics procedents de Sant Honorat (Beltrán de Heredia, 2007), el convent de Santa Caterina (Huertas, 2008) i el carrer de l'Hospital (Dehesa, Ramos, Alsina, 2009).

4. Les produccions de pisa arcaica i vaixel·la verda foren identificades i individualitzades per primer cop l'any 2007, mitjançant l'estudi dels materials provinents del carrer de Sant Honorat (Beltrán de Heredia, 2007).

5. Les produccions del carrer d'Avinyó es desmarquen també de les característiques dels materials provinents del taller del carrer dels Carders, les quals mostren una clara relació formal amb els repertoris almohades peninsulars (Nadal, 2012: 146).

**Figures 3 i 4**

Plats de pisa arcaica decorats en manganès.  
[Fotografia: Jordi Serra]

sobre la coberta estannífera, dues llànties de peu alt i diversos fragments d'albarel.

Entre les peces de pisa arcaica amb decoració localitzades, cal distingir dos grups diferenciats: les decoracions en manganès i les decoracions en verd. En cap cas ha estat recuperada cap peça amb decoracions que combinin el verd i el manganès. En un únic cas es documentà, entre el conjunt de Sant Honorat, una peça amb aquesta combinació decorativa (Beltrán de Heredia, 2007: 140).

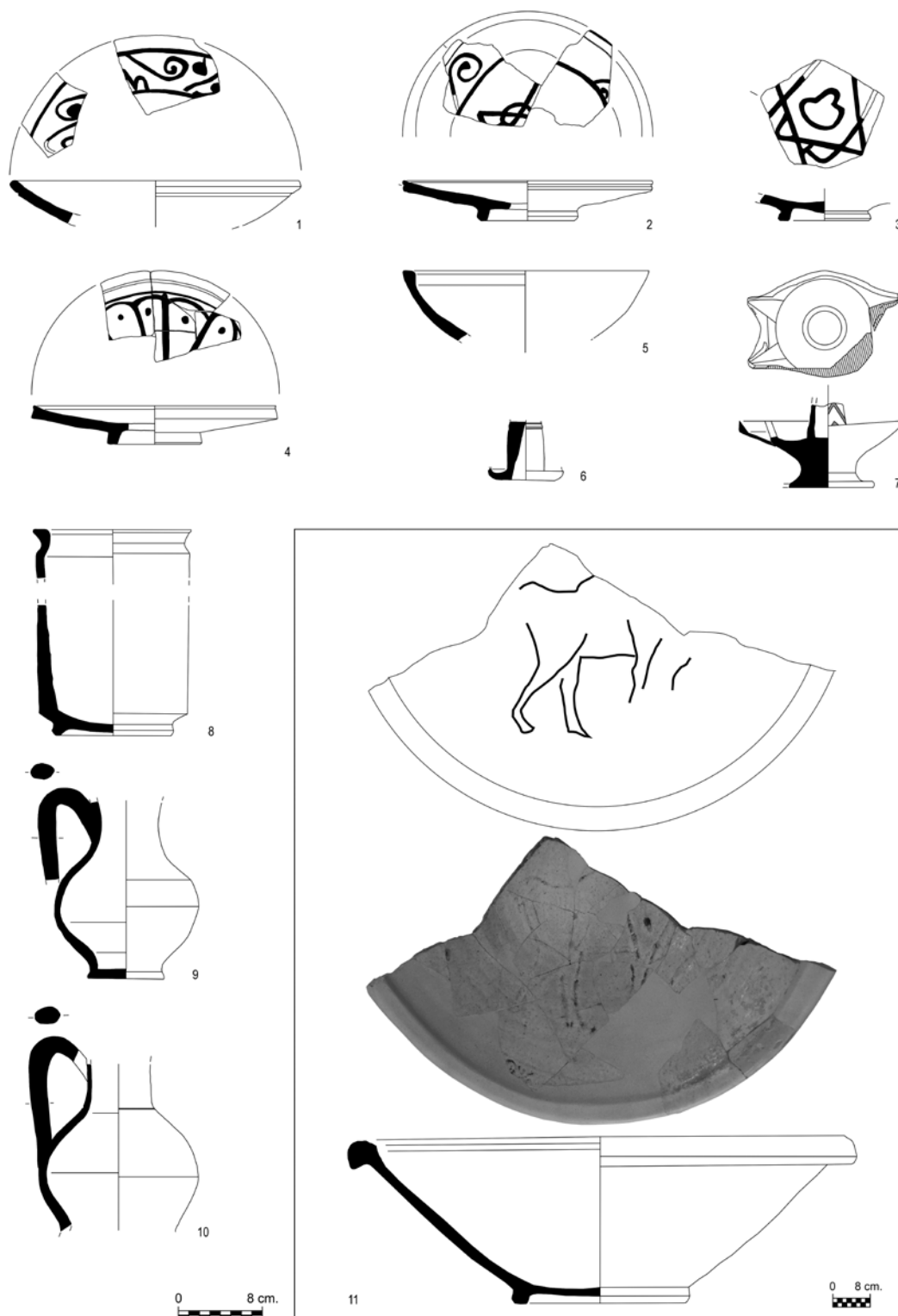
En primer lloc, pel que fa als materials decorats amb manganès, parlem principalment de plats, si bé és un tipus de decoració utilitzada també en el cas de gerretes i d'una escudella. Bàsicament trobem ornamentacions que circumden les vores dels plats amb sanefes normalment de tipus geomètric i delimitades per filets. Aquests motius són similars als localitzats ja anteriorment a la ciutat de Barcelona dins els conjunts procedents de Sant Honorat i de Santa Caterina. Una variant també habitual són grups de dues o tres línies paral·leles disposades perpendicularment a les vores dels plats. Aquestes peces són també conegudes dins el repertori habitual de pisa arcaica.

Pel que fa a les formes, els plats constitueixen la forma més representada. Els trobem indistintament tant amb peu anular com amb base plana, i els seus diàmetres oscil·len entre els 14 i els 20 cm. No ha estat inventariat cap individu de plat d'ala, sent simples totes les formes de vora (là. 1, fig. 1-4) (fig. 3 i 4, b/n i color).

Les llànties de peu alt també es troben entre els materials de l'abocador. Trobem dues peces diferenciades. La primera (là. 1, fig. 7) (fig. 7, b/n i color), presenta una base en cassoleta de la qual puja un peu fins al recipient de la llàntia, on es conserven tres becs perimetrals decorats amb manganès a partir de línies paral·leles. El peu continua pujant sobre la llàntia, punt en què queda fracturat. A la col·lecció de Sant Honorat (Beltrán de Heredia, 2007: 152, là. 8, fig. 4) ja s'havia localitzat un fragment de llàntia de peu alt, si bé en aquell cas només se'n conservava la base. Per altra banda, la peça de Sant Honorat presentava, pel que fa a la factura, un arrencament del peu on s'observa que aquest no és massís sinó que s'alçaria a partir d'un cilindre unit a la base i buit per dintre. La peça d'Avinyó, en canvi, està elaborada a partir d'un peu massís. També és el cas de l'altre fragment de llàntia catalogat. Aquest, però, només conserva el peu, també massís (là. 1, fig. 6) (fig. 8, b/n i color).

Les gerretes són una tipologia estesa dins el repertori habitual de la pisa arcaica, tal com passa també en la vaixel·la verda. Pel que fa als materials de l'abocador, documentem sempre peces de base plana molt similars a les que caracteritzen les gerretes de vaixel·la verda. La principal variació la trobem en les carenes dels recipients, on observem certa varietat quant al diàmetre total dels recipients. En tots els casos trobem una única nansa que puja vertical i paral·lela a un coll estret i normalment alt (là. 1, fig. 9-10).

Una peça singular entre els materials d'Avinyó són els albarels. La major part dels fragments localitzats són vores, sempre amb diàmetres similars, segurament desestimades en el procés productiu i que no van arribar a ser vidriades. Sí que hem localitzat, però, un perfil pràcticament sencer d'un albarel de pisa arcaica (là. 1, fig. 8). La coberta



**Làmina 1**

1-5. Plats de pisa arcaica; 6-7. Llànties de peu alt de pisa arcaica; 8. Albarel·lo de pisa arcaica; 9-10. Gerretes de pisa arcaica; 11. Gibrell de pisa arcaica amb decoració zoomorfa en verd.

[Dibuix: Adriana Vilardell i Bertha Durà]



**Figures 5 i 6**  
Plats de pisa arcaica decorats en verd.  
[Fotografia: Jordi Serra]

estannífera, tot i ser de molt deficient qualitat, s'estén tant per l'interior com per l'exterior de la peça. La base és anular i, després d'obrir-se una mica, s'adossa al recipient de la peça, de parets verticals pràcticament fins a la vora, on s'estreix per acabar en una vora fina i oberta.

Si bé numèricament inferiors, les peces amb motius decoratius en verd són també força presents dins el conjunt, però han estat només localitzades en plats i en un gibrell. Pel que fa a l'ornamentació, parlem igualment d'orles de tipus geomètric i molt variable dins el conjunt de decoracions. Únicament dos plats presenten un motiu decoratiu central i, en ambdós casos, es repeteix el mateix motiu floral (làm. 1, fig. 4) (fig. 5 i 6, b/n i color).

Entre les peces decorades en verd hem d'esmentar l'únic cas de gibrell elaborat amb coberta estannífera i decoració pròpia de la pisa arcaica (làm. 1, fig. 11) (fig. 12, color). Ens trobem amb un gibrell de grans dimensions, de base anular i vora arrodonida. La decoració interior en verd presenta una evident deficiència de cocció, la qual acaba generant involuntàriament un aspecte de difuminat del verd sobre el blanc. A més a més, aquesta peça té la singularitat de presentar, parcialment, un motiu decoratiu zoomorf. Observem, en efecte, part de les extremitats i la part posterior del que podria ser un èquid. L'estat de

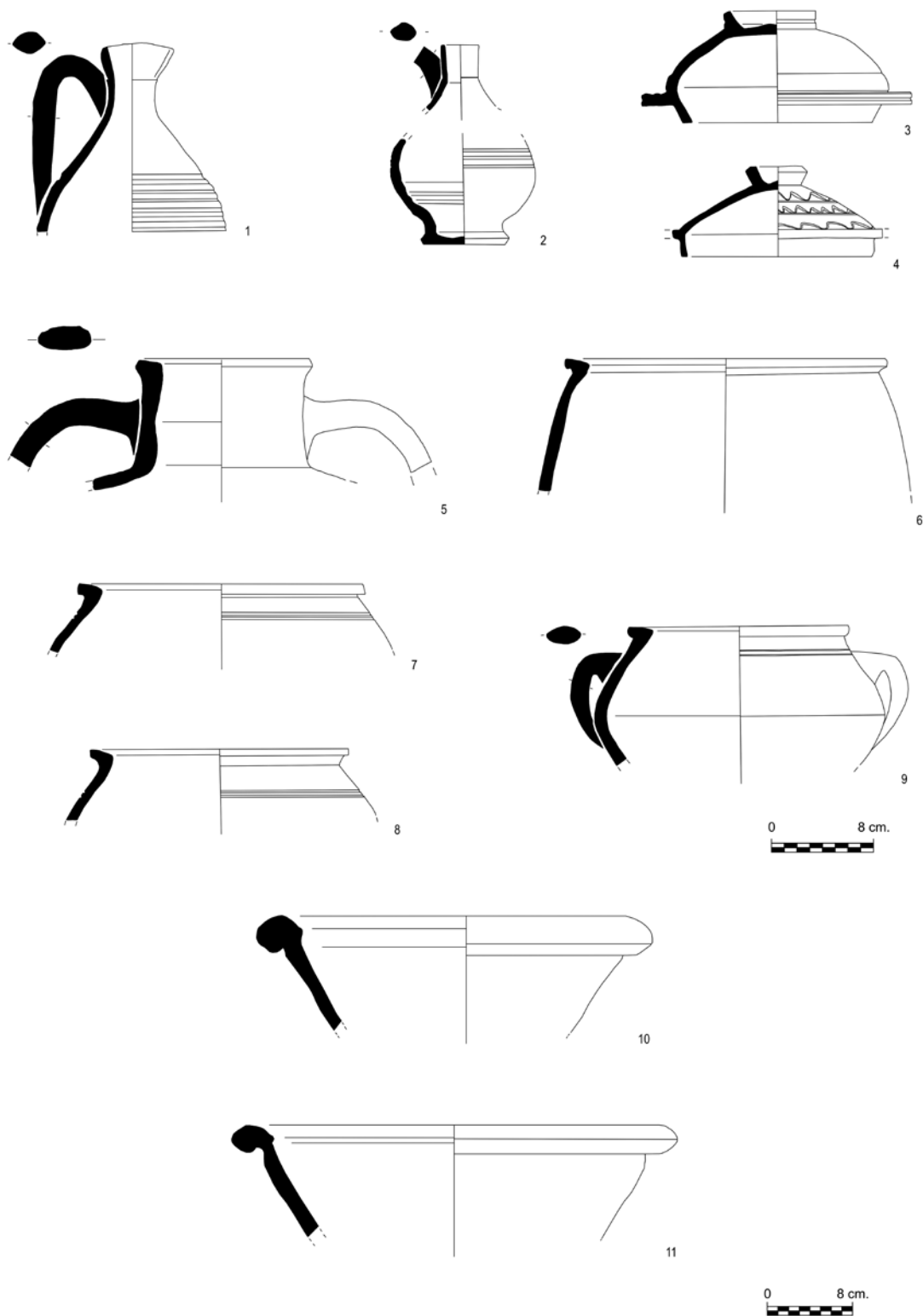
conservació del gibrell, però, en dificulta certament la interpretació. El motiu central descrit va acompanyat per una sanefa de tipus geomètric envoltada per filets, també deficientment conservada. Fins al moment, únicament coneixíem el cas d'una peça de pisa arcaica amb un element decoratiu de característiques zoomorfes. Es tracta d'una servidora apareguda al convent de Santa Caterina, la qual presenta un ocell al centre del recipient (Huertas, 2008: 111, làm. 3, fig. 1).

Pel que fa a les característiques tècniques de les pastes ceràmiques, observem un ampli predomini de les pastes de tonalitat beix o bé beix grisós, mentre que les pastes de coloracions més rosades queden en un segon pla. Només alguns fragments aïllats presenten un to vermellós intens. Aquestes pastes presenten de manera molt generalitzada l'ús de xamota a mode de desgredant, el qual pot oscil·lar considerablement quant a les seves dimensions i arribar, en alguns casos, als 6-8 mm de diàmetre. Així mateix, és habitual observar macroscòpicament la presència de nòduls d'aire al costat de fractures i/o estriacions en la pasta ceràmica.

## 2. VAIXELLA VERDA

La vaixel·la verda és una producció representada en el catàleg d'Avinyó, 30, a partir de dues formes bàsiques, les gerretes i les tapadores.

En primer lloc, ens trobem amb diferents peces corresponents a gerretes de vaixel·la verda (làm. 2, fig. 2) (fig. 9, b/n i color). Són sempre petits recipients de forma tancada, base plana i panxa ovalada invariablement acanalada



**Làmina 2**

1. Gerra vidriada en verd; 2. Gerreta de vaixel·la verda; 3-4. Tapadores de vaixel·la verda; 5. Cànter vidriat en verd; 6. Olla vidriada en verd; 7-9. Olles de dues nanses vidriades en verd; 10-11. Gibrells amb coberta vidriada monocroma.

[Dibuix: Adriana Vilardell i Bertha Durà]



**Figura 7**  
Llàntia de peu alt de pisa arcaica amb conservació parcial dels becs perimetrals.  
[Fotografia: Jordi Serra]



**Figura 8**  
Llàntia de peu alt de pisa arcaica.  
[Fotografia: Jordi Serra]

en tots els casos d'estudi. Els colls són estrets i s'acompanyen d'una única nansa que parteix de la carena i puja fins a la part més alta de la vora, just a l'altra banda d'on es situa el bec. Aquest bec sempre està fet amb la tècnica del pessic i acompanya unes vores arrodonides. També en aquest cas ens trobem davant una forma ja coneguda i força representada dins el catàleg de Sant Honorat (Beltrán de Heredia, 2007: 141, làm. 1, fig. 10).

El segon grup de vaixel·la verda és el protagonitzat per les tapadores (làm. 2, fig. 3-4). Veiem aquí un conjunt de peces totes caracteritzades, en primer lloc, per uns agafadors anulars de poca alçada i, en segon lloc, per la presència d'una ala perimetral a la base de les peces que n'afavoreix l'ús a mode de cobertores d'altres recipients.

Es tracta de conegudes formes de tradició islàmica adaptades en les produccions de vaixel·la verda barcelonina, com passa també en casos com els de les gerres i les gerretes, entre altres.

### 3. CERÀMICA COMUNA AMB ACABAT VIDRIAT VERD

#### O MELAT

Deixant de banda els fragments corresponents a les alfàbies, les peces amb cobertura monocroma verda o melada són les més importants quantitativament entre les produccions del carrer d'Avinyó. També aquí són dues les formes que destaquen entre les altres per la seva elevada presència numèrica. Es tracta dels poals i els gibrells.

El poal és una forma prou coneguda dins els registres materials baixmedievals de la ciutat (Beltrán de Heredia, 1998: 197). Al carrer d'Avinyó, on suposa una de les for-

mes més àmpliament representades, el trobem sempre sota cobertes monocromes verdes que s'escampen per l'exterior de les peces, normalment sense arribar fins a la base i sovint deixant regalims de verd sobre les pastes beix o beix grisós. Els galets mostren mides força estables entre peces, amb variacions mínimes pel que fa a llargada i amplada. La totalitat dels recipients presenten un acanalat tant a les nanses com a les vores.

El gibrell és probablement la forma més característica en els inventaris ceràmics barcelonins corresponents al segle XIII (Beltrán de Heredia, 2007: 150). Tal com fou assenyalat, l'èxit del gibrell podria explicar-se, en bona mesura, per la seva polivalència funcional.

En el cas dels materials d'Avinyó, els fragments corresponents a gibrells presenten una gran variabilitat pel que fa a les seves dimensions, tant en els casos dels diàmetres com de les alçades. Així mateix, el grau de pendent dels perfils mostra clares diferències entre peces. Les vores no en són cap excepció i les trobarem tant planes com amb inclinació i amb un gruix igualment variable.

La tonalitat de la coberta monocroma és un altre factor de la variabilitat imperant en el conjunt. En efecte, si bé es constata un domini del verd, la seva tonalitat va de les peces més fosques a les més clares. El repertori en verd es completa amb les peces d'acabats melats, els quals tampoc són en absolut homogenis, sinó que s'alternen les coloracions melades més properes al marró amb les més clares de melats groguencs.

Les cassoles baixes, presents també al conjunt de Sant Honorat (Beltrán de Heredia, 2007: 151, làm. 7, fig. 1-4), apa-





**Figura 9**  
Fragment de gerreta de vaixel·la verda.  
[Fotografia: Jordi Serra]



**Figura 10**  
Fragment de gerra amb coberta vidriada verda.  
[Fotografia: Jordi Serra]

reixen representades a Avinyó a partir d'alguns exemplars coberts, tant a l'interior com a l'exterior de les peces, amb vidriats verd clar i també melats. Es tracta, però, d'una forma poc habitual dins el conjunt del repertori i amb fragments conservats de petites dimensions. En qualsevol cas, la seva presència també a l'abocador fa palesa una certa difusió d'aquesta producció més enllà dels exemples coneguts fins al moment.

En el cas de les olles de dues nanses hem de parlar d'un tipus de producció força present dins la totalitat del conjunt (l'àm. 2, fig. 7-9). Sembla que ens trobem davant una forma certament estandarditzada i caracteritzada sempre per una vora plana o pràcticament plana i no gaire gruixuda lleugerament exvasada. En ocasions es constata la presència de línies incises tant a la carena com a la part superior de la vora. També en el cas de les olles de dues nanses hem d'insistir en les coloracions habituals basades en el verd clar i el melat groguenc.

Pel que fa a les llànties, són poques les localitzades dins el conjunt. En tots els casos, però, parlem de petites llànties de cassoleta fetes a mà i amb el bec pessigat. La coberta monocroma escollida és sempre la verda.

Finalment, trobem la presència de dues formes diferenciades de gerra. La primera és el cànter, de coll allargat i dues nanses simètriques (l'àm. 2, fig. 5). Es tracta d'una forma de gran funcionalitat tant per al servei a la taula com per a l'emmagatzematge o per a ser usat com a mesura (Beltrán de Heredia, 1994: 51).

El segon cas és el de la gerra d'una única nansa. Aquesta presenta un acanalat a la vora i un bec pessigat. Es tracta

d'un recipient molt semblant a les gerretes de vaixel·la verda però de dimensions i capacitat més grans (l'àm. 2, fig. 1) (fig. 10, b/n i color).

#### 4. CATÚFOLS

D'entre les produccions documentades a l'abocador del carrer d'Avinyó, únicament constatem dues tipologies de ceràmica comuna sense cobertures vidriades o esmaltades. Es tracta dels catúfols i les alfàbies.

En primer lloc, la presència de catúfols en els registres materials tant d'època medieval com moderna és prou habitual i la seva vinculació amb els sistemes de captació d'aigua és, igualment, ben coneguda. És significatiu, però, documentar-ne la producció en almenys un taller de la ciutat dins el primer quart del segle XIII. En efecte, el catúfol és una forma numèricament important dins el conjunt d'Avinyó i voldríem esmentar els diversos casos de peces fracturades amb degotalls de vidriat visibles en els talls dels fragments trencats provinents d'altres produccions que acompanyaven els catúfols dins la cambra de cocció del forn. A aquests, hi sumem altres fragments amb deformacions evidents.

La totalitat dels catúfols recuperats corresponen a una mateixa forma sense nanses i de base punxeguda (l'àm. 3, fig. 8). Les pastes ceràmiques predominants són les de

tonalitat beix acompanyades d'un grup força escàs de materials amb una coloració més rosada.

## 5. ALFÀBIES

Com hem anunciat anteriorment, les alfàbies procedents de l'abocador del carrer d'Avinyó foren presentades recentment tot emmarcant-les dins el conjunt de les gerres de transport produïdes a la ciutat en la primera meitat del segle XIII.

Voldríem, però, mostrar una altra part dels materials estudiats (lãm. 3, fig. 1-6) un cop es va finalitzar el complex procés de remuntatge d'alguns dels pràcticament cinc mil fragments corresponents a alfàbies provinents de l'abocador<sup>6</sup>.

Aquesta tasca va permetre evidenciar que la totalitat de la producció localitzada corresponia a la tipologia Barcelona I, caracteritzada per recipients de cos ovoide i estriat amb dues nanses ben consistents a la part superior. Les vores són altes i de llavi arrodonit, com arrodonides són també les bases d'aquestes gerres de transport (Beltrán de Heredia, 2012: 86).

En el cas de les alfàbies del carrer d'Avinyó, en primer lloc, hem de fer constar que una part substancial dels fragments recuperats mostraven evidents deficiències de producció, fet pel qual formaven part del conjunt de material rebutjat pel taller i consegüentment abocat a l'abocador (fig. 13, color). Aquest fet es suma a les dades arqueomètriques que ja indicaven un origen local de la producció<sup>7</sup>.

Per altra banda, quant a la cronologia, queda igualment contrastada la proposta de datació en la primera meitat del segle XIII de les alfàbies Barcelona I, i es pot aproximar el conjunt d'Avinyó al primer quart de segle, com hem vist, gràcies a la seqüència estratigràfica identificada en el procés d'excavació.

Des del punt de vista tècnic, l'observació macroscòpica permet advertir diferents aspectes que cal tenir en compte. En primer lloc, s'evidencia, com una constant sense variable, la tècnica d'unió del coll de l'alfàbia al gruix del cos. Aquesta tècnica consisteix a elaborar ambdues parts per separat al torn per ajuntar-les *a posteriori*, abans d'en-

fornar la peça. La unió és clarament visible a l'interior del recipient, on l'artesà no mostra cap interès per dissimular la juntura. Diferent és el cas de l'exterior de la peça, on aquesta unió sí que és perfectament dissimulada des del punt de vista estètic.

Certament, pel que fa a l'aparença formal de les alfàbies, observem com aquestes sempre presenten acanalats els exteriors, els quals mai afecten el coll i la vora sinó el cos ovoide del recipient. Aquests acanalats, alhora, mostren una absoluta arbitrarietat aparent pel que fa a la seva aplicació. En efecte, veiem peces amb línies acanalades homogènies de dalt a baix del cos. Altres presenten l'acanalat només a la part superior, i la resta llisa. A més a més, en funció de la peça, la distància entre les traces acanalades és altament variable.

La variabilitat és també un factor present pel que fa als recipients recoberts amb engalba. L'aplicació d'una capa d'argila a mode d'engalba es repeteix en bona part del material estudiat, però en cap cas resulta un element necessàriament associat a aquesta producció. En qualsevol cas, les alfàbies engalbades acaben obtenint una tonalitat beix groguenca.

Pel que fa a les pastes (fig. 14, color), tornem a observar una certa dualitat entre fragments de tonalitat beix o beix grisós respecte a un segon grup amb coloracions en què domina el to rosat. També aquí constatem un petit grup caracteritzat per pastes més intensament vermelloses, tot i que aquestes són una minoria dins la globalitat del conjunt.

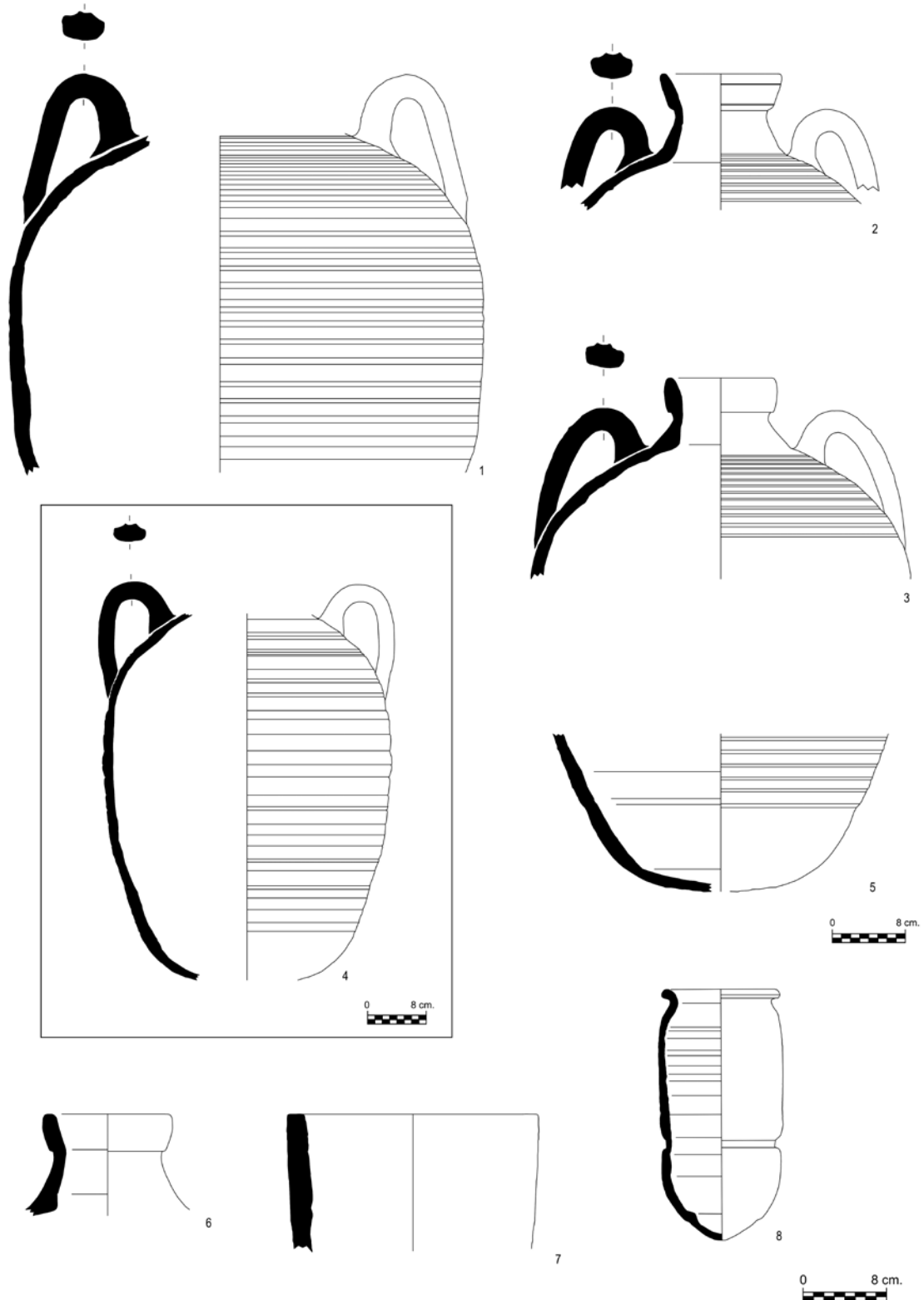
Cal remarcar igualment la presència de xamota barrejada en la pasta argilosa d'aquestes produccions. I val a dir que és un element molt abundant dins el conjunt estudiat.

Desgraciadament, hem de dir que no ha estat localitzat cap segell ni marca de terrisser, tot i la important quantitat de material treballat. Aquest fet podria relacionar-se, probablement, amb la datació reculada de les peces d'Avinyó dins el primer quart del segle XIII, moment encara llunyà als esforços reguladors que desenvoluparà el Consell de Cent als segles XIV i XV.

6. Les tasques de remuntatge i consolidació foren dutes a terme per la restauradora Roser Silvestre.

7. S. G. FERRER; J. G. IÑÁÑEZ; J. BUXEDA; J. BELTRÁN DE HEREDIA. 2013. "Caracterización arqueométrica de alfàbies y gerres de Barcelona y València entorno al s. XV", *IX Congreso Ibérico de Arqueometría*, (CIA) (Lisboa, octubre 2011), [en línia] Lisboa. [data de consulta: 18/12/2015].

<http://documents.tips/documents/ferrer-2011-caracterizacion-arqueometrica-de-alfabias-y-gerres-de-barcelona.html>



Làmina 3  
1-6. Alfàbies tipus Barcelona I; 7. Caixa de forn; 8. Catúfol.  
[Dibuix: Jordi Serra i Bertha Durà]

En qualsevol cas, volem destacar que el conjunt d'alfàbies d'Avinyó únicament reflecteix variacions pel que fa al seu acabat i aparença externa, tot mostrant-se com un grup aparentment estandarditzat quant a les seves dimensions i característiques útils per a les tasques de funcionalitat a les quals eren destinades.

## 6. LES CAIXES DE FORN

Per acabar amb el repertori ens manca només parlar de la troballa de diversos fragments corresponents a caixes de forn (lâm. 3, fig. 7). Aquests estris eren utilitzats pels artesans terrissers dins les cambres de cocció dels forns de ceràmica. La seva funció era servir de sustentació vertical dels recipients més voluminosos durant la cocció, tot impedit que les peces caiguessin i es trenquessin. La seva utilització resulta òbvia en el cas de les alfàbies i la seva base corbada i poc estable pensada per al transport marítim.

### Les dades arqueomètriques

Fins al moment present, únicament s'han fet analítiques arqueomètriques sobre quatre peces del conjunt d'Avinyó<sup>8</sup>. Parlem en els quatre casos de fragments corresponents a alfàbies recuperades entre el material de rebuig de l'abocador. Es tracta de les peces BCN-200, BCN-201, BCN-202 i BCN-203.

Els resultats del treball mostren una unitat en el conjunt pel que fa a l'origen de les argiles emprades al taller per a la confecció d'aquestes alfàbies. Totes elles, en efecte, provenen del pla de Barcelona i confirmen l'origen local de la producció. En concret, les mostres estudiades s'emmarquen dins els grups A-1, A-2 i A-3, els mateixos que caracteritzaven els materials estudiats provinents del carrer de l'Hospital i de la col·lecció de Sant Honorat (Buxeda *et alii*, 2009). Les peces d'Avinyó, per tant, queden incloses dins els grups que caracteritzen les produccions estudiades fins al moment amb datació al segle XIII i que s'identifiquen amb afloraments superficials d'argiles del quaternari antic (Buxeda *et alii*, 2011).

### Les fosses d'extracció d'argila

Tractarem ara de plantejar la funcionalitat de les fosses anteriorment esmentades abans que aquestes fossin amortitzades a causa del procés constructiu del Call Menor, a l'hora que provarem d'establir-ne la relació amb l'abocador de material rebutjat descrit.

En aquest sentit, ja hem indicat que fou localitzat un total de deu fosses al llarg de l'espai intervingut. La totalitat de les fosses tenien rebliments consistents, exclusivament, en sorres netes de platja. Únicament cal esmentar l'excepció de dos talls, els quals quedaren afectats en un moment de reforma que, al segle XIX, crearà alguns espais semisoterrats a la Casa dels Quatre Rius.

Pel que fa a les restants vuit fosses no alterades per les successives fases de reforma, únicament una, l'abocador, presenta material ceràmic associat al rebliment de sorres. I, en aquest únic cas, la quantitat de material recuperat és, tal i com ha estat descrit, certament nombrós.

Paral·lelament, ens trobem que aquestes fosses presenten unes dimensions i formes variables. Així, en alguns casos els talls mostren una forma circular pràcticament perfecta. Aquests, però, es combinen amb altres de forma més el·líptica i de planta força més irregular (fig. 11).

Pel que fa a les dimensions de les fosses, trobem els casos de les que dibuixen una forma circular, amb un diàmetre al voltant dels 5 m, tot i que alguna d'aquestes amb prou feines arriba als 2 m. Respecte a les fosses el·líptiques, la seva llargada també arriba als 5 m en alguns casos juntament amb una amplada que pot anar dels 2 als 3 m. L'aspecte de la profunditat tampoc resulta homogeni i documentarem variables que van des de 1,40 m fins a tan sols uns 30 cm. Cal sumar-hi talls excavats a diferents nivells, amb una part central sensiblement profunda envoltada per espais laterals a una cota més alta.

Resulta paradigmàtic el cas de la fossa de la figura 11, en la qual observem una successió de parts retallades en una disposició gairebé esglaonada juntament amb restes del rebliment de sorres conservades a la zona més profunda del negatiu.

8. L'estudi forma part del projecte Tecnològic, *Impacto tecnológico en el Nuevo Mundo colonial. Aculturación en arqueología y arqueometría cerámica* (HAR2008-02834/HIST), finançat pel Ministeri de Ciència i Innovació.



**Figura 11**

Conjunt de talls resultants de l'activitat extractiva.

[Fotografia: Jordi Serra]

Creiem que la continuïtat de l'activitat extractiva podria ser el que motivà el conjunt de fosses resultants, si bé la informació recopilada en la intervenció no permet anar més enllà d'aquesta proposta interpretativa. De la mateixa manera, no és possible identificar aquest espai amb àmbits que caracteritzen alguns centres productors estudiats anteriorment. En concret, en els casos de Marsella (Marchesi *et alii*, 1997: 118) o Paterna (Mesquida, 2001: 18) es vinculen algunes fosses documentades amb els bassons de decantació de l'argila, les basses d'assecat o bé els espais on eren col·locats els torns de modelat de les pastes. Si bé és possible que alguna de les fosses del carrer d'Avinyó tingués un ús similar, particularment pel que fa als bassons de pastat i decantació de les argiles, no tenim indicis suficients per proposar-ho.

Amb total claredat, però, desmarquem les nostres fosses de les documentades en altres intervencions en què s'associen a les fases constructives i, concretament, a la fonamentació dels murs edificats, tot utilitzant l'argila com a part del parament de les estructures<sup>9</sup>.

Per contra, els indicis de què disposem, ens porten a pensar que el conjunt de fosses presents a Avinyó, sumades a la gran quantitat de material ceràmic de rebuig i juntament amb la presència d'utillatge com les caixes de forn, formen part d'un taller ceràmic establert en aquest punt de la ciutat i del qual només ha estat possible localitzar una part a causa de les limitacions que suposen els límits perimetrals de la intervenció duta a terme.

En aquest sentit, l'abundància de material recuperat com a rebliment d'una d'aquestes fosses ens porta a associar-lo amb aquest possible centre productor, una part del material de rebuig del qual fou abocat al tall tot reutilitzant-lo com a abocador.

### Consideracions finals

Els materials provinents de l'abocador del carrer d'Avinyó mostren una continuïtat formal respecte dels diversos catàlegs coneguts fins al moment de produccions ceràmiques barcelonines al segle XIII. Certament, el repertori presentat no afegeix novetats a les tipologies conegudes

9. Un exemple d'aquest cas és el del passeig de Picasso, 24 bis (G. Caballé. 2013. "Memòria de la intervenció arqueològica al Passeig Picasso, 24bis-30, carrer de la Fusina, 8" p. 712. Inèdita).

fins avui, però sí que accentua i evidencia l'existència d'un conjunt que es repeteix en els contextos materials corresponents a aquesta cronologia i que s'emmarquen tant a la mateixa ciutat de Barcelona com als destins de les seves exportacions mediterrànies, que, com és conegut, iniciaran un període d'auge a finals del segle XII i al llarg del segle XIII.

Aquestes produccions que es van repetint en els esmentats contextos es caracteritzen per la presència de la pisa arcaica decorada en verd i/o manganès acompanyades per les peces de vaixel·la verda. El grup de vaixel·la de taula s'acompanya sempre d'un conjunt de materials funcionalment encarats al rebost i protagonitzats pel gibrell, com a peça més significativa i d'àmplia difusió, al costat de recipients com el poal i les gerres. El catàleg d'Avinyó evidencia un altre grup de recipients que cada cop són més habituals en els registres d'inventari del segle XIII. Són les olles de dues nanses i les cassoles baixes.

Paral·lelament, deixant de banda les produccions amb coberta vitrificada, trobem un important nombre d'estrís no associats ni a la taula ni a l'emmagatzematge. Aquest és el cas dels catúfols, molt presents a l'abocador.

Però si hi ha una producció predominant dins el conjunt, aquesta és, sens dubte, la de les alfàbies. Certament, les alfàbies d'Avinyó, 30, totes i sense excepció corresponents al tipus Barcelona I, ens indiquen nítidament una producció estandarditzada. La troballa de les peces de rebuig a l'abocador d'Avinyó suposen l'evidència material de l'activitat desenvolupada als tallers locals per tal de respondre a la necessitat d'abastiment de gerres de transport marítim inherent a la dinàmica comercial de la ciutat. També en el cas de les alfàbies i les esmentades activitats econòmiques a què eren destinades, resulta molt important tenir present la datació del conjunt dins el primer quart del segle XIII.

Precisament, la datació del conjunt presentat és un dels seus factors més remarcables. En efecte, la cronologia de primer quart del segle XIII, com ja hem dit, la determina l'inici de la construcció, l'any 1224, del Call Menor de

la ciutat. La seva edificació dins el nou perímetre emmurallat va generar una reorganització d'aquest espai de la ciutat al voltant del Castell Nou i a tocar de l'antiga muralla romana. Aquest fet impossibilitaria la continuïtat d'un establiment de producció ceràmica en aquell indret i en causaria necessàriament la desaparició o bé el trasllat a una zona més allunyada. És en aquest moment quan es documenta l'amortització del conjunt de fosses d'extracció i l'abocador del carrer d'Avinyó, amb la consecutiva construcció dels edificis que s'erigiran en aquest espai com a part del Call Menor.

Val a dir que aquesta zona és propera al sector on la toponímia situaria els tallers posteriors al segle XIII, centrats al voltant del carrer d'Escudellers (Buxeda *et alii*, 2011). Recordem també que el mateix carrer d'Avinyó era anteriorment el carrer de Simon Oller i que el límit nord de l'actual plaça de George Orwell (també límit sud de la finca intervinguda) responia anteriorment al nom de carrer de les Arenes<sup>10</sup>.

A tall de conclusió, voldríem remarcar la importància de les restes documentades, tot i el fet evident que en el perímetre intervingut no ha estat localitzat un forn, el qual podria trobar-se als voltants de la finca objecte dels treballs duts a terme. Sigui com sigui, aquest és el primer cas en què podrien identificar-se els espais d'extracció utilitzats per un taller ceràmic de la ciutat en l'elaboració de les produccions del segle XIII, el coneixement de les quals és cada cop superior gràcies a les continuades localitzacions de contextos ceràmics corresponents a aquesta cronologia.

En aquest sentit, el repertori del carrer d'Avinyó se suma als ja coneguts anteriorment procedents dels carrers de l'Hospital, de Sant Honorat o de Santa Caterina.

10. M. Villaverde. 2006. "Estudi històric de la Casa dels Quatre Rius. Avinyó, 30". Inèdit.

## BIBLIOGRAFIA

- BELMONTE, C. 2008. "L'ocupació de l'extrem sud-oest del *suburbium* de *Barcino* entre els segles I-IV dC: Les troballes del carrer d'Avinyó". *Quaderns d'Arqueologia i Història de la Ciutat de Barcelona*. Època II, 04. Museu d'Història de Barcelona. Institut de Cultura. Barcelona. pp 90-105.
- BELTRÁN DE HEREDIA, J. 1994. "Terminologia i ús dels atuellers ceràmics de cuina a la Baixa Edat Mitjana". *Del rebost a la taula. Cuina i menjar a la Barcelona gòtica*. Museu d'Història de Barcelona. Barcelona. pp. 46-58.
- BELTRÁN DE HEREDIA, J. 1998. "Tipologia de la producció barcelonina de ceràmica comuna baixmedieval: una proposta de sistematització". *Ceràmica medieval i postmedieval. Circuits productius i seqüència cultural*. Monografies d'Arqueologia Medieval i Postmedieval, 4, Universitat de Barcelona, Barcelona, pp. 177-204.
- BELTRÁN DE HEREDIA, J. 2007. "Pisa arcaica i vaixel·la verda al segle XIII. L'inici de la producció de pisa decorada en verd i manganès a la ciutat de Barcelona". *Quaderns d'Arqueologia i Història de la Ciutat de Barcelona*. Època II, 03. Museu d'Història de Barcelona. Institut de Cultura. Barcelona. pp 139-158.
- BELTRÁN DE HEREDIA, J. 2012. "Les gerres de transport marítim: Producció i començ a Barcelona". *Quaderns d'Arqueologia i Història de la Ciutat de Barcelona*. Època II, 08. Museu d'Història de Barcelona. Institut de Cultura. Barcelona. pp 80-109.
- BUXEDA, J.; IÑÁÑEZ, J.G.; CAPELLI, C. 2009. "La producció de ceràmica comuna vidriada al taller del carrer de l'Hospital al segle XIII a partir de la seva caracterització arqueomètrica". *Quaderns d'Arqueologia i Història de la Ciutat de Barcelona*. Època II, 05. Museu d'Història de Barcelona. Institut de Cultura. Barcelona. pp. 202-215.
- BUXEDA, J.; IÑÁÑEZ, J.G.; MADRID, M; BELTRÁN DE HEREDIA, J. 2011. "La ceràmica de Barcelona. Organització i producció entre els segles XIII i XVIII a través de la seva caracterització arqueomètrica". *Quaderns d'Arqueologia i Història de la Ciutat de Barcelona*. Època II, 07. Museu d'Història de Barcelona. Institut de Cultura. Barcelona. pp 192-207.
- DEHESA, R; RAMOS, J.; ALSINA, J. 2009. "El forn del carrer de l'Hospital i la producció de ceràmica comuna vidriada monocroma i de vaixel·la verda a la Barcelona del segle XIII". *Quaderns d'Arqueologia i Història de la Ciutat de Barcelona*. Època II, 05. Museu d'Història de Barcelona. Institut de Cultura. Barcelona. pp 185-196.
- HINOJO, E. 2010. "Carrer de la Palla 19-21". *Anuari d'Arqueologia i Patrimoni de Barcelona 2008*. Museu d'Història de Barcelona. Institut de Cultura. Barcelona. pp. 47-50.
- NADAL, E. 2012 "El forn de ceràmica del carrer de Carders. Un centre productor del segle XIII al *suburbium* oriental de Barcelona". *Quaderns d'Arqueologia i Història de la Ciutat de Barcelona*. Època II, 08. Museu d'Història de Barcelona. Institut de Cultura. Barcelona. pp. 130-149.
- MARCHESI, H.; THIRIOT, J.; VALLAURI, L. 1997. "Marseille, les ateliers de potiers du XIIIè s. et le quartier Sainte-Barbe (Vè-XVIIè s.)". *Documents d'Archéologie Française*, 65. Editions de la Maison de Sciences de l'Homme. Paris.
- MESQUIDA, M. 2001. *La ceràmica dorada. Quinientos años de su producción en Paterna*. Ajuntament de Paterna. Paterna.

**IL·LUSTRACIONS COLOR**



Figura 3



Figura 4



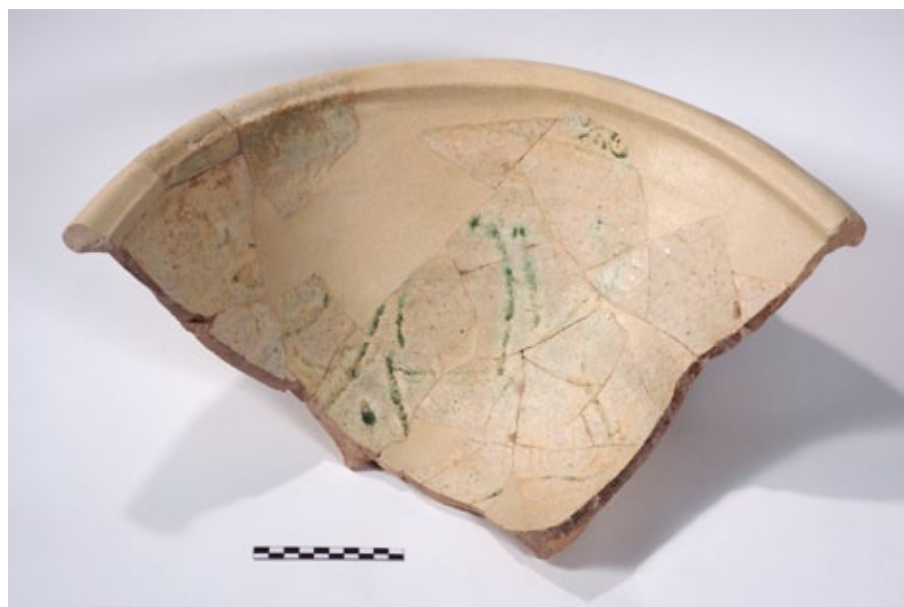
Figura 5



Figura 6



**Figura 3-6**  
Plats de pisa arcaica decorats en verd  
i en manganès.  
[Fotografia: J. Serra]



**Figura 12**  
Gibrell de pisa arcaica amb decoració  
zoomorfa en verd.  
[Fotografia: P. Parer-MUHBA]

Figura 7



Figura 8



Figura 7-10

7-8: Llàntries de peu alt de pisa arcaica;  
9-10: gerretes de vaixel·la verda.  
[Fotografia: J. Serra]

Figura 9



Figura 10



Figura 13

Fragment de rebutj d'alfàbia. S'hi observa les restes de vidriat al tall fracturat de la peça. [Fotografia: E. Revilla]



Figura 14.

Pasta i el desgriant d'un fragment d'alfàbia. [Fotografia: E. Revilla]



**TEXTOS EN CASTELLANO**  
**SÍNTESIS**

cías eran más adecuadas las dos primeras vías citadas.

Los materiales cerámicos recuperados en los estratos asociados a este elemento no ofrecen una cronología concluyente. La atribución cronológica se basa en los paralelos (dimensiones, orientación y técnica constructiva) que presenta con una estructura evidenciada en las campañas de intervención arqueológica llevadas a cabo entre 1989 y 1991 en la Iglesia y el Hospital de Sant Llätzer, dirigidas por Alberto López Mullor y Julia Beltrán de Heredia. Cabe insistir en la concordancia espacial también con algunos de los restos evidenciados en la intervención arqueológica dirigida por Vanessa Triay en 2009. La implementación planimétrica de todos los restos vinculados a la vía permite concluir su correspondencia.

Estrechamente relacionadas con esta vía de acceso a la ciudad, se han documentado 6 unidades funerarias de tipología diversa: en fosa simple (UF 1, UF 3, UF 4, UF 5), en caja de téglulas (UF 2) y en caja de materiales perecederos armada con clavos de hierro (UF 7). En el interior de todas las tumbas se han evidenciado otros clavos de hierro, probablemente vinculados con algún sistema de transporte del cuerpo o con el cubrimiento de la inhumación.

Respecto a la vinculación directa entre la inhumación y la vía, cabe subrayar que tres de las tumbas estaban orientadas en el sentido de la calzada, con la cabeza hacia el oeste. En dos de los casos (UF 1, UF 3) no ha sido posible observar su vínculo estratigráfico con el camino. Por el contrario, la UF 7 aparecía a una profundidad considerable y afectaba la cimentación del muro septentrional de la vía. En consecuencia, cronológicamente sería posterior a la construcción del muro.

Hay dos enterramientos con una orientación perpendicular a la vía, dos casos con la cabeza orientada al norte (UF 4, UF 5) y uno con la cabeza hacia el sur (UF 2). A esta tumba pertenecen un ungüentario de vidrio azul, un pie de copa de *terra sigillata* sudgálica y parte de la indumentaria: las tachuelas pertenecientes a las *caligae*, el calzado típico del legionario. Todos estos elementos permiten situar la tumba entre los siglos II-III d.C.

Faltan argumentos que apoyen una horquilla cronológica más antigua para los enterramientos que siguen el mismo eje de la vía, o una cronología más recientes para las tumbas perpendiculares al camino. En cualquier caso se propone como hipótesis a contrastar. Las orientaciones diferentes podrían responder a la presencia de estructuras actualmente no conservadas.

La UF 6 sufrió un proceso de espolio datable en el siglo VI. No es posible determinar si el enterramiento forma parte del grupo anteriormente descrito. Parece una hipótesis plausible, si se considera la orientación del cuerpo en el mismo sentido de la vía, lo que se podría vincular con las inhumaciones más antiguas. La fosa no ha sufrido alteraciones. En cambio, el cuerpo se localizó desarticulado, con parte de los huesos agrupados y otros dispersos.

Por último, como hipótesis a contrastar se podría situar dentro de esta horquilla cronológica uno de los muros localizados en el tramo final de la zanja de la calle Sant Antoni Abat. Se trata del muro UE 211, cuya cronología no se ha podido precisar porque se conserva a nivel de cimentación y sin estratos asociados. Pese a todo, por la orientación y la técnica constructiva (similar a la del *límites* septentrional de la vía, de piedra seca), parece clara una cronología anterior a la del convento. Además, su falta de coherencia respecto a la trayectoria de la actual calle podría responder a una posible variación en la disposición de la antigua vía.

Otro aspecto a considerar es la composición de la secuencia estratigráfica vinculada a la necrópolis, básicamente arcillas, limos, arenas y gravas de origen aluvial, circunstancia que podría estar indicando una fuerte influencia de torrentes y rieras en la configuración topográfica de la zona.

El presente trabajo describe el repertorio formal que constituye un conjunto cerrado de materiales cerámicos encontrados en un vertedero localizado en el transcurso de las tareas de excavación en la calle Avinyó, 30.

La cronología del vertedero queda definida, en primer lugar, por los propios materiales recuperados, en su totalidad correspondientes al siglo XIII. Y por otro lado, la datación acaba acotándose por la secuencia estratigráfica documentada en la intervención. En efecto, los niveles asociados al citado vertedero quedan amortizados en el momento de construcción de un edificio que hay que enmarcar en el contexto de creación del Call Menor de Barcelona, iniciado en 1224, lo que permite vincular las cerámicas del vertedero al primer cuarto del siglo XIII.

El catálogo de piezas recuperadas muestra una cantidad importante de producciones de pisa arcaica decorada en verde o en manganeso, así como recipientes de vajilla verde barcelonesa. Ambas tipologías se acompañan de un numeroso grupo de materiales con cubiertas vidriadas monocromas verdes y meladas y, finalmente, de cerámicas comunes de cocción oxidante, representadas por cangilonos y, sobre todo, por un gran número de tinajas.

En concreto, los materiales de la calle Avinyó vienen a completar el conocimiento de las producciones cerámicas barcelonesas propias del siglo XIII, que avanzaron los estudios realizados sobre las colecciones provenientes de la calle Sant Honorat, el convento de Santa Caterina o la calle Hospital, anteriormente publicados.

En este sentido, como veremos, el catálogo del vertedero de Avinyó muestra una clara continuidad respecto a los materiales previamente analizados, y confirma un repertorio tipológico cada vez más característico por lo que respecta a las producciones cerámicas del siglo XIII en Barcelona.

En efecto, encontramos, en primer lugar, una abundancia notable de recipientes de pisa arcaica decorada, que, más allá de la vajilla, se manifiestan también en forma de tarros, lucernas o barreños. En el caso de la vajilla verde, los materiales del vertedero cuentan con dos formas principales: jarritas y tapaderas.

Por lo que respecta a la cerámica común de cubierta vidriada, ésta puede presentar tanto la tonalidad verde como la melada. Tipológicamente, el repertorio formal es diverso, si bien destacan claramente los recipientes destinados a la despensa. Las piezas más representadas son los barreños y los cubos, junto a un número inferior de formas como jarras, ollas de dos asas, lucernas o cazuelas bajas, entre otras.

El último grupo identificado en el vertedero es el que conforman las cerámicas comunes de cocción oxidante sin vidriado. Y son dos las tipologías catalogadas. Por un lado, los cangilones, vinculados a los sistemas de captación de agua; por otro, las tinajas, correspondientes a la tipología *Barcelona I*, que constituyen la forma más ampliamente representada en el vertedero. La gran cantidad de este tipo de jarras, ideadas para el transporte marítimo, producidas en Barcelona como demuestran los análisis arqueométricos realizados sobre muestras procedentes del vertedero de Avinyó, indica la voluntad de los talleres locales de abastecer las necesidades que a lo largo del siglo XIII resultarán inherentes a la dinámica del crecimiento económico de la ciudad, muy vinculado al comercio marítimo por el Mediterráneo.

Asimismo, el conjunto viene determinado por un signo que se repite constantemente entre las piezas estudiadas, sea cual sea la tipología del recipiente. Se trata de los defectos de cocción, evidenciados, entre otros, por fracturas y deformidades. Paralelamente, el material descrito compartía espacio con diversos fragmentos correspondientes a cajas de horno, utilizadas en los talleres cerámicos para la disposición de algunos recipientes en las cámaras de cocción.

Es el caso de las tinajas, grandes contenedores ideados para el transporte marítimo y que a menudo presentan un fondo redondeado.

Las evidencias descritas nos llevan a presentar el yacimiento de la calle Avinyó como un espacio de vertido de los productos defectuosos rechazados por un taller cerámico establecido en este punto de la ciudad.

Por otro lado, se observa que el vertedero consistía en una zanja de notables dimensiones practicada en las arcillas

cuaternarias presentes en la zona intervenida. Sin embargo, no se trata de un elemento aislado sino que se constata la existencia de un total de diez zanjas cronológicamente coetáneas, algunas de forma circular, otras más rectangulares o elípticas, y con cotas de profundidad variables, que oscilan entre los 30 cm y los 1,5 m. Aunque sólo una de las zanjas presentaba material vertido, todas ellas estaban rellenas con arena limpia de playa. Las características de los elementos descritos nos llevan a proponer la interpretación del conjunto documentado como un posible espacio de extracción de arcillas.

En efecto, las características de las zanjas aparecidas en la calle Avinyó muestran claras semejanzas con las documentadas en otros talleres cerámicos en esta misma cronología (en Marsella o Paterna, por ejemplo), donde estas zanjas son utilizadas tanto para la extracción de arcillas como para el amasado en los charcos de la arcilla obtenida.

El conjunto de zanjas y el vertedero de material de rechazo, pues, podrían formar parte de un taller cerámico establecido en este punto de la ciudad y del que, hasta el momento, sólo ha sido posible documentar la parte ubicada en la finca intervenida arqueológicamente. Este taller habría desaparecido necesariamente con la creación del Call Menor, que generó una profusa reurbanización de este sector de la ciudad a partir del año 1224. Las estructuras erigidas aparecen en la excavación amortizando las zanjas anteriormente descritas. Podríamos encontrarlos, pues, en la calle Avinyó, ante un tercer espacio barcelonés de producción cerámica enmarcada en el siglo XIII junto con los talleres, ya conocidos, de las calles Hospital y Calders.

El descubrimiento, en los años cincuenta del siglo XX, por parte del investigador belga M. Broëns, de las primeras bodegas excavadas en el subsuelo en las ciudades de Mataró y Barcelona originó un debate en torno a estas estructuras aún vigente. Este debate se ha centrado, básicamente, en la cronología y la función de este tipo de restos. Con este trabajo queremos hacer varias aportaciones al debate a partir del estudio de todos los casos existentes en la ciudad de Barcelona, algunos conocidos de antiguo, otros, en su mayoría, localizados en los últimos años. Destaca por encima de todos la *fresquera* documentada bajo el puente de Sant Adrià, en el distrito de Sant Andreu, por tratarse del primer caso conocido totalmente construido. El debate se inició en los años sesenta del siglo XX, atribuyendo a estas estructuras funciones de tipo místico o esotérico. A partir de los años noventa los trabajos empezaron a basarse en métodos científicos, lo que contribuyó a su mejor conocimiento. Estas bodegas subterráneas consisten en pasadizos subterráneos excavados en el terreno, a veces con tramos rectos y tramos en zigzag, que suelen desembocar en una celda o cámara circular o cuadrada con varias hornacinas y un banco corrido. Aparecen asociadas a viviendas particulares, iglesias o masías, en una extensa área que abarca, básicamente, las comarcas del Barcelonès, el Maresme y el Vallès Occidental durante la época moderna. Su función ha sido el aspecto más discutido del debate, si bien cada vez es más plausible que se trataba de espacios para conservar alimentos y bebidas. En Barcelona, en el transcurso de las obras de realización de la LAV en el sector de Sant Andreu, se localizó una de estas estructuras bajo el puente de Sant Adrià. Se trataba de un caso excepcional, ya que se encontraba totalmente construida y en excelente estado de conservación. El conjunto estaba formado por dos elementos principales: una cámara circular y un pasadizo de acceso. La cámara constaba de cuatro elementos estructurales: la cimentación, los pilares, el tambor y la cúpula, armados con mortero de cal, piedra y material constructivo. En su interior, la disposición de estos elementos generaba 8 hornacinas y un banco corrido, lo que

**ENGLISH TEXT  
SUMMARY**

**A DUMP WITH DISCARDED POTTERY MATERIAL IN AVINYÓ STREET. A POSSIBLE NEW BARCELONA WORKSHOP IN THE FIRST QUARTER OF THE 13TH CENTURY**

Jordi Serra Molinos

The UF 6 suffered a pillaging process datable to the 6th century. It is not possible to determine if the burial forms part of the previously described group. It seems a plausible hypothesis, if we take into account the orientation of the body in the same direction of the road, which could be linked to older interments. The grave has not suffered alterations. In contrast, the body was found in pieces, with part of the bones grouped and other dispersed.

Finally, as a hypothesis to be contrasted, one of the walls located in the final section of the ditch in Sant Antoni Abat Street could be located within this chronological bracket. It is the wall UE 211, whose chronology has not been possible to determine because it is preserved at the foundation level and without related strata. Nevertheless, because of the orientation and construction technique (similar to the northern *limites* of the road, of dry stone), a chronology prior to the convent seems clear. Moreover, its lack of coherence with respect to the layout of the current street might respond to a possible variation in the arrangement of the former road. Another aspect to be considered is the composition of the stratigraphic sequence linked to the necropolis, mainly clay, lime, sand and gravel of an alluvial origin, which might indicate a strong influence of torrents and gullies in the topographic shaping of the area.

This paper describes the formal inventory of a closed set of pottery materials tipped in a dump discovered during the excavation works at number 30, Avinyó Street in Barcelona.

The chronology of the dump is defined, in the first place, by the recovered materials themselves, all of them from the 13th century. And, on the other hand, the dating is finally supported by the stratigraphic sequence documented in the intervention. Indeed, the levels linked to the dump were reused at the time of construction of a building that must be framed within the context of creation of the Call Menor in Barcelona, which began in 1224, and enables us to link the pottery in the dump to the first quarter of the 13th century.

The inventory of pieces recovered reveals an important amount of productions of archaic faïence decorated in green or manganese, as well as green crockery containers produced in Barcelona. Both types are complemented with a large number of materials with green and honey-coloured monochrome glaze coats and, finally, common oxidation firing pottery, represented by buckets and, mainly, by a large number of earthenware jars.

To be specific, the materials in Avinyó Street complement the knowledge of the pottery productions characteristic of the 13th century, which were advanced by the studies conducted on the collections from Sant Honorat Street, the convent of Santa Caterina or Hospital Street, previously published.

In this respect, as we will see, the inventory of Avinyó Street dump shows a clear continuity with respect to the previously analysed materials, and confirms a typological range increasingly more characteristic concerning 13th century pottery productions in Barcelona.

Indeed, we find, in the first place, a notable number of decorated archaic faïence containers, which, beyond crockery, also appear in the form of pots, lamps or washing bowls. In the case of the green crockery, the materials of the dump have two main shapes: small jars and lids.

As for the common glazed coated pottery, this can feature both the green and honey-like tonality. Typologically, the

formal range is diverse, although the containers for the larder clearly stand out. The most represented pieces are washing bowls and buckets, along with a lower number of shapes such as jars, two-handle pans, lamps or shallow casseroles, among others

The last group identified in the dump is made up by common non-glazed oxidation firing pottery. And there are two inventoried typologies. On the one hand, buckets, linked to the water collection systems; on the other, large jars, corresponding to the *Barcelona I* type, which are the most widely represented shape in the dump. The large number of these types of jars conceived for sea shipping, produced in Barcelona as shown by the archaeometric analyses conducted on samples from the Avinyó Street dump, indicates the aim of local workshops to supply the needs that over the 13th century were inherent to the dynamic of economic growth of the city, highly linked to the sea trade in the Mediterranean.

Moreover, the whole is determined by a sign constantly repeated among the pieces studied, regardless of the typology of the container: firing defects, shown, among others, by cracks and deformities. Moreover, the material described shared the dump with diverse fragments corresponding to furnace boxes, used in the pottery workshops to arrange some containers in the furnaces. This is the case of the large jars, big containers conceived for the shipping and which often have a rounded bottom.

The aspects described lead us to present the dump in Avinyó Street as a space to tip defective products discarded by a pottery workshop established in this point of the city.

Moreover, we note that the dump consisted of a large ditch dug in the quaternary clays present in the area excavated. However, it is not an isolated element but we note the existence of a total of ten ditches from the same period, some circular, others more rectangular or elliptic, and with variable depth levels, ranging from 30 cm to 1.5 m. Although only one of the ditches contained tipped material, all of them were filled with clean sand from the beach. The characteristics of the elements described lead us to propose



the interpretation of the site documented as a possible space for the extraction of clays.

Indeed, the characteristics of the ditches discovered in Avinyó Street show clear similarities with those documented in other pottery workshops in this same chronology (in Marseilles or Paterna, for instance), where these ditches are used both for the extraction of clays and for mixing in the pools of the clay obtained. All the ditches and the discarded material dump could therefore form part of a pottery workshop established in this point of the city and of which, for the time being, it has only been possible to document the part located in the property subject to the archaeological intervention. This workshop must have disappeared with the creation of the Call Menor, which resulted in a great town development of this sector of the city from 1224. The structures built appear in the excavation exploiting the ditches previously described.

Therefore, in Avinyó Street, we might be dealing with a third Barcelona space of pottery production framed in the 13th century, along with the already known workshops in Hospital and Calders Streets.

The discovery in the 1950s by the Belgian researcher M. Broëns of the first cellars excavated in the subsoil of the cities of Mataró and Barcelona awoke a debate on these structures that still continues. This debate has mainly focused on the chronology and function of these types of remains. With this paper we want to make several contributions to the debate based on the study of all the existing cases in the city of Barcelona, some known for many years and others, most, discovered in recent years. Notable among them is the *fresquera* documented underneath Sant Adrià bridge, in the district of Sant Andreu, as it is the first completely built case attested.

The debate began in the 1960s, attributing mystery or esoteric functions to these structures. From the 1990s studies began to be based on scientific methods, which helped improve knowledge. These underground cellars consist of corridors excavated on the ground, sometimes with straight sections and zigzag sections, which usually lead to a cell or a circular or square room with several niches and a continuous bench. They are related to private dwellings, churches or farmhouses, in a wide area mainly comprising the regions of El Barcelonès, El Maresme and El Vallès Occidental during the modern period. Their function has been the most debated aspect, although it is increasingly plausible that they were spaces to preserve food and drink.

In Barcelona, during the high speed train line work in the sector of Sant Andreu, one of these structures was discovered beneath Sant Adrià bridge. It was an exceptional case because it was completely built and in an excellent state of conservation. It was formed by two main elements: a circular room and the access corridor. The room comprised four structural elements: the foundations, the pillars, the drum and the dome, assembled with lime mortar, stone and construction material. Inside, the arrangement of these elements generated eight niches and a continuous bench, which necessarily related these elements to the galleries excavated in the subsoil. This cell was reached through a vanished wooden door after following an L-shaped corridor built with rubblework walls and stone slabs as a roof system.

This construction was underground to

improve its capacity to preserve food and drink. It was completely built because of the instability of the area, formed by sands and gully gravels. The corridor was built through a tunnel and the cell possibly in the open air and later covered. We do not know to what type of construction it was related because we do not know where the entrance corridor led (it was cut by a wall-screen and, on the opposite side, the ground had been lowered in order to plan the train line). Moreover, in the historical sources there is no reference to nearby buildings until the late 19th century. Perhaps it formed part of a distant farmhouse or the church of Sant Andreu del Palomar.

From the chronological point of view, its construction might date, more or less precisely, from the late 16th century, and would have been in use at the latest until the mid-20th century, when the railway was constructed, although the structure was previously buried. Inside, on the cell flooring, several broken jars were found, which would have occupied the space of the niches. They had an orifice next to the base, which leads us to think that they would have contained some kind of liquid, although we cannot discard the idea that it was a solid food. Basically, we believe that, despite the indications of later periods of not preserving wine in glass containers, they might have contained this liquid. These pieces can be dated to around the 16th-17th centuries based on other parallels in the Catalan field.

Apart from this case, in the Barcelona Plain we know today of another 26 examples. Seven were known for a long time, following the research of M. Broëns and M. Ribas; the remaining ones are mainly known as a result of the preventive archaeological interventions and the historical-architectural studies conducted in the city since the late 20th century. All these new elements are presented on a table with their main characteristics. It can be clearly seen that most of the 26 examples are distributed in the district of Ciutat Vella and other districts of the eastern sector.

As a conclusion of this study, we issue a series of hypotheses concerning these underground cellars. In the first place, we clearly see that they are a type of remains exclusively from the modern

**TEXTES EN FRANÇAIS**  
**RÉSUMÉ**

rapide de la cavalerie et des marchandes.

Les matériaux céramiques récupérés dans les strates associées à cet élément n'offrent pas une chronologie convaincante. L'attribution chronologique se base sur les parallèles (dimensions, orientation et technique de construction) qu'elle présente avec une structure mise en évidence lors des campagnes d'intervention archéologique menées entre 1989 et 1991 dans l'église et l'hôpital de Sant Llätzer, dirigées par Alberto López Mullor et Julia Beltrán de Heredia. Il faut aussi insister sur la concordance spatiale avec certains des restes retrouvés lors de l'intervention archéologique dirigée par Vanessa Triay en 2009. La planimétrie de tous les restes liés à la voie permet de conclure à leur correspondance.

On a documenté 6 unités funéraires de typologie diverse : dans une fosse simple (UF 1, UF 3, UF 4, UF 5), dans des caisses de tuiles (UF 2) et dans des caisses de matériel périssable, avec des clous en fer (UF 7). À l'intérieur de toutes les tombes, on a trouvé d'autres clous en fer, probablement liés avec un système de transport des corps ou avec le recouvrement de l'inhumation.

Quant au lien direct entre l'inhumation et la voie, il faut souligner que trois tombes étaient orientées dans le sens de la chaussée, la tête vers l'ouest. Dans deux cas (UF 1, UF 3) il n'a pas été possible d'observer le lien stratigraphique avec le chemin. Par contre, la tombe UF 7 apparaissait à une profondeur considérable et influençait les fondations du mur septentrional de la voie. Par conséquent, elle serait postérieure à la construction du mur.

Deux enterrements présentent une orientation perpendiculaire à la voie, deux cas avec la tête orientée vers le nord (UF 4, UF 5) et un avec la tête vers le sud (UF 2). C'est dans cette tombe que l'on a retrouvé un pot à onguent en verre bleu, un pied de verre en *terra sigillata* du sud de la Gaule et une partie des vêtements : les punaises appartenant aux *caligae*, la chaussure typique du légionnaire. Tous ces éléments permettent de situer la tombe entre le II<sup>e</sup> et le III<sup>e</sup> siècle apr. J.-C.

Il nous manque des arguments pour soutenir une fourchette chronologique

plus ancienne pour les enterrements qui suivent le même axe que la voie, ou une chronologie plus récente pour les tombes perpendiculaires au chemin. Le cas échéant, nous la proposons comme hypothèse à vérifier. Les orientations différentes peuvent répondre à la présence de structures qui n'ont pas été conservées jusqu'à nos jours.

La tombe UF 6 a été spoliée au VI<sup>e</sup> siècle. Il n'est pas possible de déterminer si l'enterrement fait partie du groupe précédemment décrit. Cela paraît être une hypothèse plausible si on considère l'orientation du corps dans le même sens que la voie, ce que l'on pourrait relier à des inhumations plus anciennes. La fosse n'a pas été modifiée. Par contre, on a trouvé le corps désarticulé, avec une partie des os groupés et une autre dispersée.

Finalement, il faudrait vérifier cette autre hypothèse selon laquelle l'un des murs découverts dans le tronçon final de la tranchée de la rue Sant Antoni Abad pourrait se situer dans cette fourchette chronologique. Il s'agit du mur UE 211, dont on n'a pas pu préciser la chronologie parce qu'il est conservé au niveau des fondations et sans strates associées. Malgré tout, l'orientation et la technique de construction (semblables à celles des limites septentrionales de la voie en pierres sèches), semblent indiquer que l'on peut parler d'une chronologie antérieure à celle du couvent. En outre, son manque de cohérence par rapport à la trajectoire de la rue actuelle pourrait répondre à une possible variation dans la disposition de l'ancienne voie.

La composition de la séquence stratigraphique liée à la nécropole est un autre aspect dont il faut tenir compte. Ce sont essentiellement des argiles, des limons, des sables et des graviers d'origine pluviale, ce qui pourrait indiquer une forte influence de torrents et de ruisseaux dans la composition topographique de la zone.

Ce travail décrit le répertoire formel qui constitue un ensemble fermé de matériaux céramiques jetés dans une décharge trouvée au cours de travaux de fouilles au numéro 30 de la rue Avinyó.

La chronologie de la décharge est définie, en premier lieu, par les matériaux récupérés qui correspondent dans leur totalité au XIII<sup>e</sup> siècle. Et, d'autre part, la datation finit par être délimitée par la séquence stratigraphique documentée dans l'intervention. En effet, les niveaux associés à la décharge ci-dessus nommée sont utilisés au moment de la construction d'un bâtiment que l'on doit placer dans le contexte de la création du Call Menor de Barcelone, commencé en 1224, ce qui permet de relier les céramiques de la décharge au premier quart du XIII<sup>e</sup> siècle.

Le catalogue des pièces récupérées montre une quantité importante de productions de faïence archaïque décorée en vert ou en manganèse ainsi que de la vaisselle verte barcelonaise. Ces deux types sont accompagnés d'un grand groupe de matériaux à couvertures vitrifiées monochromes vertes et miellées et, finalement, de céramiques communes à cuisson oxydante, représentées par des godets et, surtout, par un grand nombre de jarres.

Concrètement, les matériaux de la rue Avinyó complètent la connaissance des productions de céramiques barcelonaises propres au XIII<sup>e</sup> siècle, que mentionnaient déjà les études réalisées sur les collections qui provenaient de la rue Sant Honorat, du Couvent de Santa Catarina ou de la rue Hospital, que nous avons publiées précédemment.

Dans ce sens, comme nous le verrons, le catalogue de la décharge de la rue Avinyó prouve une nette continuité quant aux matériaux analysés précédemment et confirme un répertoire typologique de plus en plus caractéristique quant aux productions céramiques du XIII<sup>e</sup> siècle à Barcelone.

En effet, nous trouvons, en premier lieu, une abondance de récipients en céramique archaïque décorée qui, à part la vaisselle, se manifeste aussi sous forme de pots, de lampes à huile ou de bassines. Dans le cas de la vaisselle verte, les matériaux de la décharge sont surtout de petites jarres et des couvercles.

En ce qui concerne la céramique commune, à recouvrement vitrifié, ce dernier peut être dans les tons verts ou miellés. Quant aux types, le répertoire de formes est divers, mais ce sont les récipients destinés aux provisions qui sont les plus nombreux. Les pièces les plus représentées sont, entre autres, les bassines et les seaux aux côtés d'une quantité moindre de formes comme les jarres, les marmites à deux anses, les lampes à huile ou les casseroles basses. Le dernier groupe identifié dans la décharge est celui que forment les céramiques communes à cuisson oxydante sans vitrification. On trouve deux types catalogués. D'un côté les godets, liés aux systèmes de captation de l'eau et, d'autre part, les jarres qui correspondent au type *Barcelona I* et qui composent la forme la plus représentée dans la décharge. La grande quantité de ce type de jarres, pensées pour le transport maritime, produites à Barcelone comme le prouvent les analyses archéométriques réalisées sur des échantillons provenant de la décharge de la rue d'Avinyó, indique la volonté des ateliers locaux de répondre aux besoins qui, tout au long du XIII<sup>e</sup> siècle, sont inhérents à la dynamique de croissance économique de la ville, très liée au commerce maritime en Méditerranée.

L'ensemble est donc déterminé par un signe qui se répète constamment entre les pièces étudiées, indépendamment de la typologie du récipient. Il s'agit de défauts de cuisson mis en évidence, entre autres, par des fractures et des déformations. Parallèlement, le matériel décrit se trouvait dans la même déchetterie que des fragments de caissons de four, utilisés dans les ateliers céramiques pour la disposition de certains récipients dans les chambres de cuisson. C'est le cas des jarres, de grands contenants conçus pour le transport maritime et qui présentent souvent un fond arrondi. Les évidences décrites nous conduisent à présenter la décharge de la rue Avinyó comme un espace de déchets des produits défectueux rejetés par un atelier de céramique établi à cet endroit de la ville.

D'autre part, on observe que la décharge était en fait une tranchée de grandes dimensions creusée dans les argiles

quaternaires présentes dans la zone de l'intervention. Il ne s'agit cependant pas d'un élément isolé car on constate en tout dix tranchées chronologiquement contemporaines, certaines de forme circulaire, d'autres plus rectangulaires ou elliptiques et avec des cotes de profondeur variables, qui oscillent entre 30 cm et 1,5 m. Bien que quelques tranchées seulement contenaient du matériel de déchet, elles étaient toutes remplies de sable de plage propre. Les caractéristiques des éléments décrits nous conduisent à interpréter l'ensemble documenté comme un espace possible d'extraction d'argiles.

En effet, les caractéristiques des tranchées apparues dans la rue Avinyó montrent des similitudes claires avec celles documentées dans d'autres ateliers de céramique à ces mêmes dates (à Marseille ou Paterna, par exemple), où ces tranchées sont utilisées aussi bien pour l'extraction d'argiles que pour pétrir dans les flaques l'argile obtenue. L'ensemble des tranchées et la décharge de matériel rejeté pourraient donc faire partie d'un atelier de céramique établi à ce point de la ville et duquel, jusqu'à maintenant, on n'a pu documenter que la partie située à l'endroit où se font les fouilles. Cet atelier aurait automatiquement disparu avec la création du Call Menor qui est à l'origine d'une abondante ré-urbanisation de ce secteur de la ville à partir de 1224. Les structures érigées apparaissent dans les fouilles en faisant disparaître les tranchées précédemment décrites.

Nous pourrions donc nous trouver, dans la rue Avinyó, devant un troisième espace barcelonais de production de céramique du XIII<sup>e</sup> siècle, aux côtés des ateliers, déjà connus, dans les rues Hospital et Calders.

La découverte, dans les années 1950, par le chercheur belge M. Broëns, des premières caves à vin creusées en sous-sol dans les villes de Mataró et de Barcelone a suscité un débat sur ces structures, débat encore d'actualité. Ce débat s'est surtout centré sur la chronologie et la fonction de ce type de vestiges. Dans ce travail, nous voulons contribuer au débat à partir de l'étude de tous les cas existants dans la ville de Barcelone, certains connus depuis longtemps, d'autres, pour la plupart, trouvés au cours de ces dernières années. Parmi elles, nous mentionnerons la *fresquera*, le garde-manger frais, documentée sous le pont de Sant Adrià, dans le quartier de Sant Andreu, car il s'agit-là du premier cas connu totalement construit.

Le débat commença vers 1960, lorsqu'on attribua à ces structures des fonctions de type mystique ou ésotérique. À partir des années 1990, les travaux commencèrent à se baser sur des méthodes scientifiques, ce qui contribua à une meilleure connaissance. Ces caves à vin souterraines sont en fait des couloirs creusés dans le terrain, parfois des tronçons droits, parfois en zigzags, qui débouchent généralement sur une cellule ou chambre circulaire ou carrée avec plusieurs niches et une banquette le long du mur. Elles sont généralement liées à des logements particuliers, à des églises ou des mas, sur une vaste superficie qui couvre pratiquement les régions du Barcelonais, du Maresme et du Vallès occidental pendant l'époque moderne. Leur fonction a été l'aspect le plus discuté du débat, mais il apparaît de plus en plus plausible qu'il s'agisse d'espaces qui servaient à conserver les aliments et les boissons.

À Barcelone, au cours des travaux de réalisation de la ligne de trains à grande vitesse, dans le quartier de Sant Andreu, on a trouvé l'une de ces structures sous le pont de Sant Adrià. Il s'agit d'un cas exceptionnel car elle était totalement construite et dans un excellent état de conservation. L'ensemble était formé par deux éléments principaux : une chambre circulaire et un couloir d'accès. La chambre comportait quatre éléments structurels : la cimentation, les piliers, le tambour et la coupole, construits avec du mortier de chaux, de la pierre et du

