



MUSEU D'HISTÒRIA DE BARCELONA (MUHBA)  
Plaça del Rei, s/n.  
08002 Barcelona  
Tel.: 93 256 21 00  
Fax: 93 315 09 57  
museuhistoria@bcn.cat  
www.museuhistoria.bcn.cat/quarhis

12  
quarhis



# QUADERNS D'ARQUEOLOGIA I HISTÒRIA DE LA CIUTAT DE BARCELONA

| BARKENO | BARCINO | BARCINONA |  
BARŠALŪNA | BARCELONA

**quarhis**

ÈPOCA II · ANY 2016 · N.12 · ISSN 1699-793X  
288 PÀGINES · BARCELONA





**Editor:**  
Museu d'Història de  
Barcelona (MUHBA)  
Institut de Cultura  
Ajuntament de Barcelona

**Director MUHBA:**  
Joan Roca i Albert

**Diracció Quarhis:**  
Julia Beltrán de Heredia

**Secretària de redacció:**  
Cèlia Torrent i Riba

**Consell de redacció:**  
Xavier Aquilué (MAC)  
Julia Beltrán de  
Heredia (MUHBA)  
Josep Guitart (UAB)  
Josep M. Gurt (UB)  
Albert López (DiBa)  
Magí Miré (GC)  
Carme Miró (ICUB)  
Miquel Molist (UAB)  
Isabel Rodà (UAB)

**Avaluadors externs:**  
Luis Caballero Zoreda  
Carmen Fernández Ochoa  
Sauro Gelichi  
Jean Guyon  
Simon Keay  
Bernat Marifí  
Lucy Vallauri  
Desiderio Vaquerizo  
Giuliano Volpe

**Altres avaluadors  
2012-2016:**  
Carmen Aranegui Gascó  
José Beltrán Fortes  
Gian Pietro Brogiolo ✓  
Francesc Burjachs  
Claudio Capelli  
Albert García Espuche  
Carmen Guiral Pelegrin  
Sonia Gutiérrez Lloret ✓

Alberto León Muñoz ✓  
Assumpció Malgosa  
i Morera  
Pedro Mateos Cruz ✓  
Josep Maria Nolla Brufau  
Lauro Olmo Enciso  
Josep Maria Palet Martínez  
Antonio Pizzo ✓  
Juan Antonio Quirós ✓  
Castillo  
Santiago Riera Mora  
Jacques Thiriot  
Josep Maria Vila  
Carabassa

**Control gràfic:**  
Emili Revilla

**Disseny gràfic:**  
PFP  
(Quim Pintó,  
Montse Fabregat)

**Realització:**  
Edicions Hipòtesi, SL

**Impressió:**  
Índice Arts Gràfiques, SL

**Imatges de la coberta:**  
Emili Revilla i Pep Parer-  
MUHBA

**ISSN**  
1699-793X

**Dipòsit legal**  
B-9715-2005

© dels textos els autors  
© de l'edició

**Museu d'Història  
de Barcelona**  
Institut de Cultura,  
Ajuntament de Barcelona  
Plaça del Rei, s/n  
08002 Barcelona  
Tel.: 93 256 21 00  
Fax: 93 315 09 57  
www.museuhistoria.bcn.  
cat/quarhis

QUADERNS D'ARQUEOLOGIA  
I HISTÒRIA DE LA CIUTAT DE  
BARCELONA

BARKENO | BARCINO | BARCINONA  
BARŠALŪNA | BARCELONA

**quarhis**

ÈPOCA II ANY 2016 · NÚM. 12 · ISSN 1699-793X  
288 PÀGINES · BARCELONA



**SUMARI**  
**SUMARIO**  
**SUMMARY**  
**SOMMAIRE**

---

<b>9-11</b>	<b>PRESENTACIÓ</b> JOAN ROCA I ALBERT
-------------	--

---

<b>12-13</b>	<b>EDITORIAL</b> JULIA BELTRÁN DE HEREDIA BERCERO
--------------	--

---

<b>16-38</b>	<b>CONSTRUINT A L'ANTIGUITAT TARDANA</b> TÈCNICAS CONSTRUCTIVAS EN LA <i>TARRACONENSIS</i> DURANTE LA ANTIGÜEDAD TARDÍA. PLANTEAMIENTOS Y ESTRATEGIAS DE INVESTIGACIÓN PARA UNA PROPUESTA DE SÍNTESIS JULIA BELTRÁN DE HEREDIA I JOSEP MARIA MACIAS
<b>40-57</b>	TÈCNICA ARQUITECTÒNICA TARDOANTIGA A LA CIUTAT DE <i>TARRACONA</i> : ESTAT DE LA QÜESTIÓ. JOSEP MARIA MACIAS
<b>58-77</b>	ARQUEOLOGÍA Y TÉCNICAS CONSTRUCTIVAS EN BARCELONA: NUEVOS DATOS PARA EL HORIZONTE TARDOANTIGUO JULIA BELTRÁN DE HEREDIA BERCERO
<b>78-92</b>	ELS EDIFICIS PORTUARIS TARDOANTICS DE L'ÀREA FLUVIAL DE TARRACO I LES SEVES TÈCNiques CONSTRUCTIVES MOISÉS DÍAZ GARCÍA I JOSEP FRANCESC ROIG PÉREZ
<b>94-105</b>	LA TÈCNICA CONSTRUCTIVA DE L'EDIFICI OCTOGONAL DE CAN FERRERONS (PREMIÀ DE MAR, BARCELONA) RAMON COLL MONTEAGUDO I MARTA PREVOSTI I MONCLÚS
<b>106-127</b>	LA BASÍLICA VISIGÓTICA DEL ANFITEATRO DE TARRAGONA: DEFINICIÓ, TÈCNICAS CONSTRUCTIVAS Y SIMBOLOGÍA DE UN TEMPLO MARTIRIAL ANDREU MUÑOZ MELGAR
<b>128-143</b>	TÈCNICA I ARQUITECTURA TARDOANTIGA DE CENTCELLES (TARRAGONA). OBSERVACIONS I PRIMERES REFLEXIONS I JOSEP M. PUCHE I JORDI LÓPEZ VILAR

---

<b>146-179</b>	<b>NOTES I ESTUDIS</b> LA TRANSFORMACIÓ DEL MEDI NATURAL EN EL PAISATGE AGRÍCOLA DURANT L'ÈPOCA ANTIGA. L'EXEMPLE DEL JACIMENT DE FONERIA (BARCELONA) ALESSANDRO RAVOTTO I FERRAN ANTOLÍN I ORIOL LÓPEZ BULTÓ I RAQUEL PIQUÉ I HUERTA
<b>171</b>	ANNEX I. Estudi dendroarqueològic del pou de Foneria A. RAVOTTO I J. S. MESTRES I TORRES I M. PUGÈS I DORCA I J. SEGURA DE YEBRA
<b>180-193</b>	UNA NECRÒPOLIS AL COSTAT DE LA VIA ROMANA DE LA PLAÇA DEL PEDRÓ (BARCELONA) ESTHER MEDINA
<b>194-209</b>	CERÀMICA DE REBUIG AL CARRER D'AVINYÓ. UN POSSIBLE NOU TALLER BARCELONÍ EN EL PRIMER QUART DEL SEGLE XIII JORDI SERRA MOLINOS
<b>210-223</b>	EL FENOMEN DELS CELLERS SUBTERRANIS D'ÈPOCA MODERNA A BARCELONA. EL CAS ÚNIC DE LA <i>FRESQUERA</i> DEL PONT DE SANT ADRIÀ A SANT ANDREU DE PALOMAR SERGIO ARROYO

---

<b>226-228</b>	<b>NOTICIARI</b> PROJECTE PREHISTÒRIA AL PLA DE BARCELONA
<b>229-231</b>	PICTOR: LA DECORACIÓ PARIETAL EN EL CUADRANTE NE DE HISPANIA: PINTURAS Y ESTUCOS (SIGLO II A. C.-SIGLO VI D. C.)
<b>232-233</b>	TÈCNiques CONSTRUCTIVES I ARQUITECTURA DEL PODER AL NORD-EST DE LA TARRACONENSE. METODOLOGIA DE REPRESENTACIÓ I PARÀMETRES ANALÍTICS PER A LA COMPRESIÓ DELS PROCESSOS EVOLUTIVS ENTRE L'ALT IMPERI I L'ANTIGUITAT TARDANA. FINALITZACIÓ DEL PROJECTE.
<b>234-235</b>	ARCHAEOLOGICAL AUTOMATIC INTERPRETATION AND DOCUMENTATION OF CERAMICS — ARCHAIDE (693548)
<b>236-237</b>	BARCELONA A L'ANTIGUITAT TARDANA. <i>EL CRISTIANISME, EL VISIGOTS I LA CIUTAT</i> . L'OBERTURA AL PÚBLIC DE L'AULA EPISCOPAL I EL BAPTISTERI DEL MUSEU D'HISTÒRIA

---

<b>239-241</b>	<b>BIBLIOGRAFIA PUBLICADA SOBRE ARQUEOLOGIA DE BARCELONA</b>
----------------	--

---

<b>243-246</b>	<b>TEXTOS EN CATALÀ. SÍNTESI</b>
----------------	----------------------------------

---

<b>247-255</b>	<b>TEXTOS EN CASTELLANO. SÍNTESIS</b>
----------------	---------------------------------------

---

<b>257-268</b>	<b>ENGLISH TEXT. SUMMARY</b>
----------------	------------------------------

---

<b>269-280</b>	<b>TEXTES EN FRANÇAIS. RÉSUMÉ</b>
----------------	-----------------------------------

---

<b>283-287</b>	<b>NORMES DE PRESENTACIÓ D'ORIGINALS A QUARHIS</b>
----------------	--



**NOTES I ESTUDIS**

## UNA NECRÒPOLIS AL COSTAT DE LA VIA ROMANA DE LA PLAÇA DEL PEDRÓ (BARCELONA)

En aquest article es presenten els resultats de la intervenció arqueològica duta a terme a la plaça del Pedró i entorns entre 2011 i 2012. Es posa l'accent en els vestigis corresponents a la necròpolis ubicada al camí de ponent a *Barcino*, datada entre els segles II i V dC. Destaquen els objectes que acompanyen la unitat funerària 2,

constituïts per un ungüentari i part del calçat clavetejat de l'inhumat. Les restes arqueològiques assenyalen una escassa variació en el ritual funerària, tot i que sí que s'observen certes diferències en el tipus i l'orientació de les tombes. Aquest fet podria indicar desigualtats en l'ús d'alguns continguts funerària i la

presència d'edificis que en condicionaven l'emplaçament.

**Paraules clau:** necròpolis, *via terrena*, *limites*, ungüentari, *caligae*, *clavi caligarii*

## UNA NECRÓPOLIS AL LADO DE LA VÍA ROMANA DE LA PLAZA DEL PADRÓ (BARCELONA)

En este artículo se presentan los resultados de la intervención arqueológica llevada a cabo en la plaza del Pedró y alrededores entre 2011 y 2012. Se hará hincapié en los vestigios correspondientes a la necrópolis ubicada en el camino de poniente a Barcelona, datada entre los siglos II-V d.C. Destacan los objetos que

acompañan a la unidad funerària 2, constituïdos por un ungüentario y parte del calzado claveteado del inhumado. Los restos arqueológicos señalan una escasa variación en el ritual funerària, aunque sí se observan ciertas diferencias en el tipo y la orientación de las tumbas. Este hecho podría indicar desigualdades en el uso de

algunos continguts funerària y la presencia de edificios que condicionaban su emplazamiento.

**Palabras clave:** necrópolis, *via terrena*, *limites*, ungüentario, *caligae*, *clavi caligarii*

## A NECROPOLIS BY THE ROMAN ROAD IN EL PEDRÓ SQUARE (BARCELONA)

This paper introduces the findings of the archaeological excavation conducted in El Pedró Square and its surrounding area between 2011 and 2012. Special emphasis is placed on the remains corresponding to the necropolis located on the western road to Barcelona, dated between 2nd-5th centuries AD. Notable among them are

the objects found in funerària unit 2, comprising an unguent bottle and part of the deceased's footwear decorated with nails. The archaeological remains do not attest a great variation in the funerària ritual although we do note some differences in the type and orientation of the tombs. This could indicate inequalities in the use of some

funerària containers and the presence of buildings that conditioned their location.

**Key words:** necropolis, *via terrena*, *limites*, unguent bottle, *caligae*, *clavi caligarii*

## UNE NÉCROPOLE À CÔTÉ DE LA VOIE ROMAINE DE LA PLACE DU PEDRÓ (BARCELONE)

Dans cet article, nous présentons les résultats de l'intervention archéologique menée sur la place du Pedró et aux alentours, entre 2011 et 2012. Nous mettrons l'accent sur les vestiges correspondants à la nécropole située sur le chemin de l'ouest à Barcelone, nécropole que l'on peut dater entre le IIe et le Ve siècle apr.

J.-C. Mentionnons en particulier les objets qui accompagnent l'unité funéraire 2 : un coffret à onguents et d'une partie du soulier cloué de la personne inhumée. Les restes archéologiques signalent peu de changements dans le rituel funéraire même si l'on observe certaines différences dans le type et l'orientation

des tombes. Ce fait pourrait indiquer des inégalités dans l'usage de certains contenants funéraires et la présence de bâtiments qui justifiaient son emplacement.

**Mots clé :** nécropole, *via terrena*, *limites*, coffret à onguents, *caligae*, *clavi caligarii*



## Introducció

La intervenció arqueològica duta a terme a la plaça del Pedró i entorns entre finals de 2011 i principis de 2012 va permetre evidenciar diverses estructures pertanyents a cinc fases d'ocupació: romana altimperial, tardoantiga, medieval, moderna i època contemporània. En el present article ens centrarem en els vestigis corresponents a les fases romana altimperial i tardoantiga, fonamentalment de caràcter funerari i relacionats amb una de les principals vies d'accés a la ciutat de *Barcino* pel costat de ponent.

També es documentaren escadusseres estructures prèvies a l'edificació de l'església de Sant Llätzer, vinculades amb tasques agrícoles, i evidències identificades amb el sector meridional del claustre del convent de les Jerònimes, fundat a les darreries del segle XV. Les construccions de cronologia més recent es relacionen amb dependències de l'antiga fàbrica cotonera ubicada en l'espai que més tard es convertí, en el segle XX, en el carrer d'Erasme de Janer. Finalment, també es detectaren a la plaça del Pedró nombroses estructures de combustió possiblement vinculades amb el mercat de parades que acollí aquest espai des de la desaparició del cementiri a principis del segle XIX.

## L'eix viari oest

La xarxa viària de la *Barcino* romana es coneix millor a partir de les successives intervencions arqueològiques de caràcter preventiu que els darrers anys han permès documentar vestigis que s'hi poden relacionar. Les troballes que a continuació es descriuran poden adscriure's a l'eix viari oest (fig. 1), ubicat a la banda sud-oest de la colònia de *Barcino*, per l'extrem del *cardo maximus*. Aquest eix formava part del brancal costaner de la Via Augusta, que creuava el Maresme passant per les ciutats d'*Iluro* i *Baetulo*. Abans d'entrar a la ciutat, la via seguia pels actuals carrers de Carders i de Corders i per la plaça de l'Àngel. A l'interior de la ciutat, a través del *cardo*, anava fins a la porta meridional, que estaria situada entre els actuals carrers de Ferran i del Call, tot i que d'aquest traçat no se'n coneixen vestigis físics (Puig, Rodà, 2007: 611). Sortint

de la ciutat, el camí es dirigia cap a l'oest i s'endinsava en direcció al barri del Raval, pels actuals carrers de la Boqueria i de l'Hospital, continuava cap a la Creu Coberta i, pel marge esquerre del riu Llobregat, arribava fins a Martorell, on, un cop creuat el riu, s'introduïa al Penedès (Granados, Rodà, 1993: 12; Puig, 1999: 266; Busquets *et alii*, 2009: 132).

Els testimonis arqueològics es troben lluny del *pomerium* de la ciutat. Fonamentalment es tracta de dos mausoleus localitzats a la plaça de Sant Agustí Nou i als carrers de l'Hospital, 26-30, i de la Morera, 2<sup>1</sup>. D'altra banda, es documentaren dos petits trams de la calçada romana al carrer de l'Hospital. La intervenció duta a terme entre els anys 1989 i 1991 a l'església i a l'hospital de Sant Llätzer va permetre localitzar, en una longitud de 2 m i una amplada de 2,8 m, una capa de còdols allotjats en una capa d'argiles de consistència dura. També s'evidencià el *limes* nord de la via, un mur de 50 cm d'ample que sobresortia pocs centímetres de la capa de còdols (López, Beltrán de Heredia, 1993; López, Beltrán de Heredia, 1994). Anys més tard es documentà una porció de la zona central de la calçada, de 2,6 m d'amplada i 3,27 m de llargada, també configurada per una capa de còdols col·locats a sobre d'un paquet d'argiles molt compactes<sup>2</sup>.

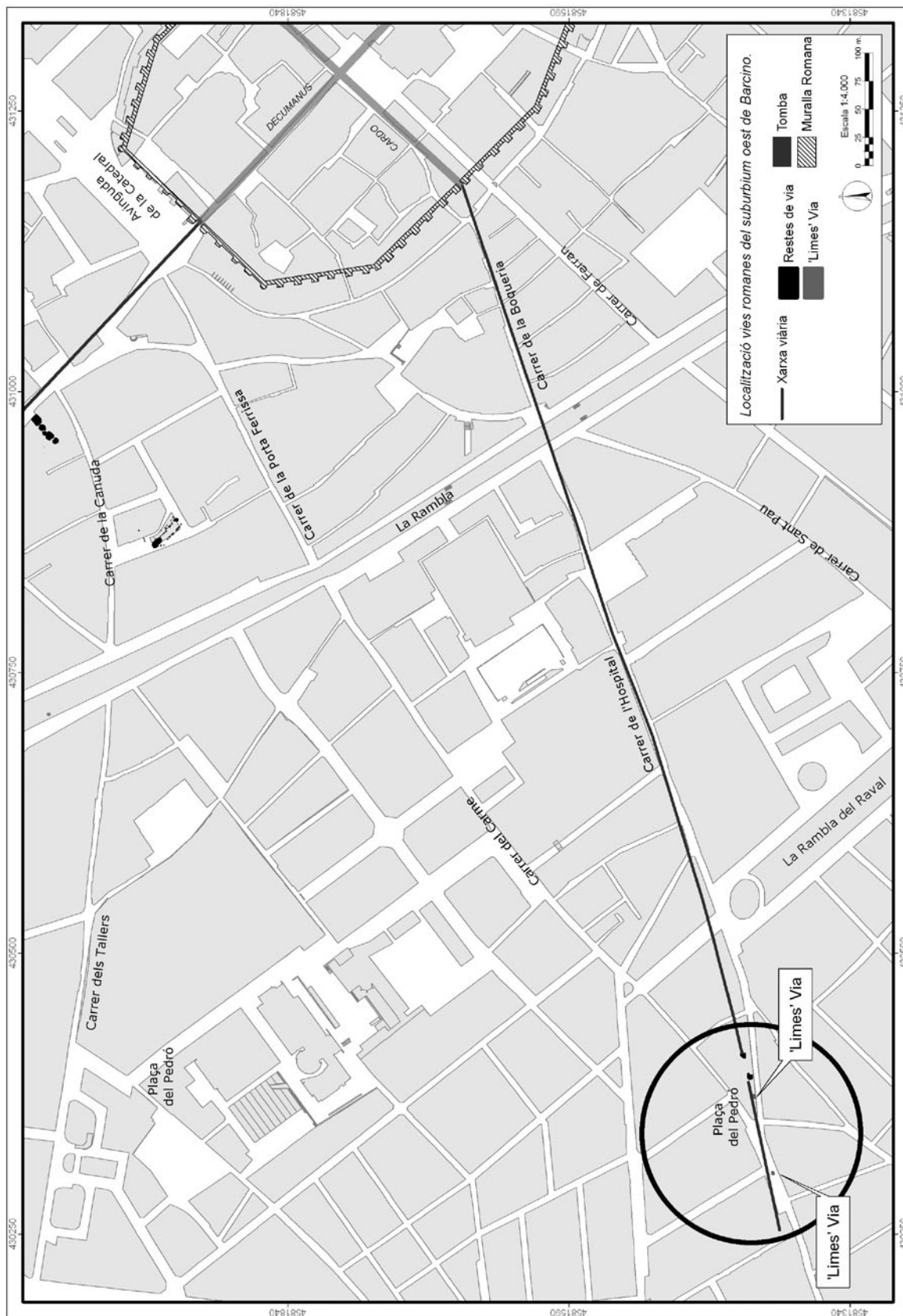
Les restes evidenciades a la present intervenció han permès inferir part del traçat d'aquesta mateixa via. Es localitzà un mur en dos trams discontinus, un situat a la plaça del Pedró, de 2,20 m de longitud, i un altre al carrer de Sant Antoni Abat, d'1,40 m de llargària. En ambdós casos l'amplada és d'uns 50 cm. Conserva entre dues i tres filades de pedres de diversa mesura lleugerament treballades i lligades amb argila (fig. 3). Atenent la seva ubicació, molt probablement es correspongui amb el mur de contenció o *limes* del costat de muntanya d'un tram de via. En aquest cas presenta característiques concordants amb els tipus *terrena*<sup>3</sup>. La seqüència estratigràfica associada a aquest element reforça aquesta possibilitat, atès que el mur presenta relacionats dos nivells de circulació de terra piconada. Cal afegir que els trams de la mateixa via

\*medinaesth@gmail.com. ATICS, S.L.

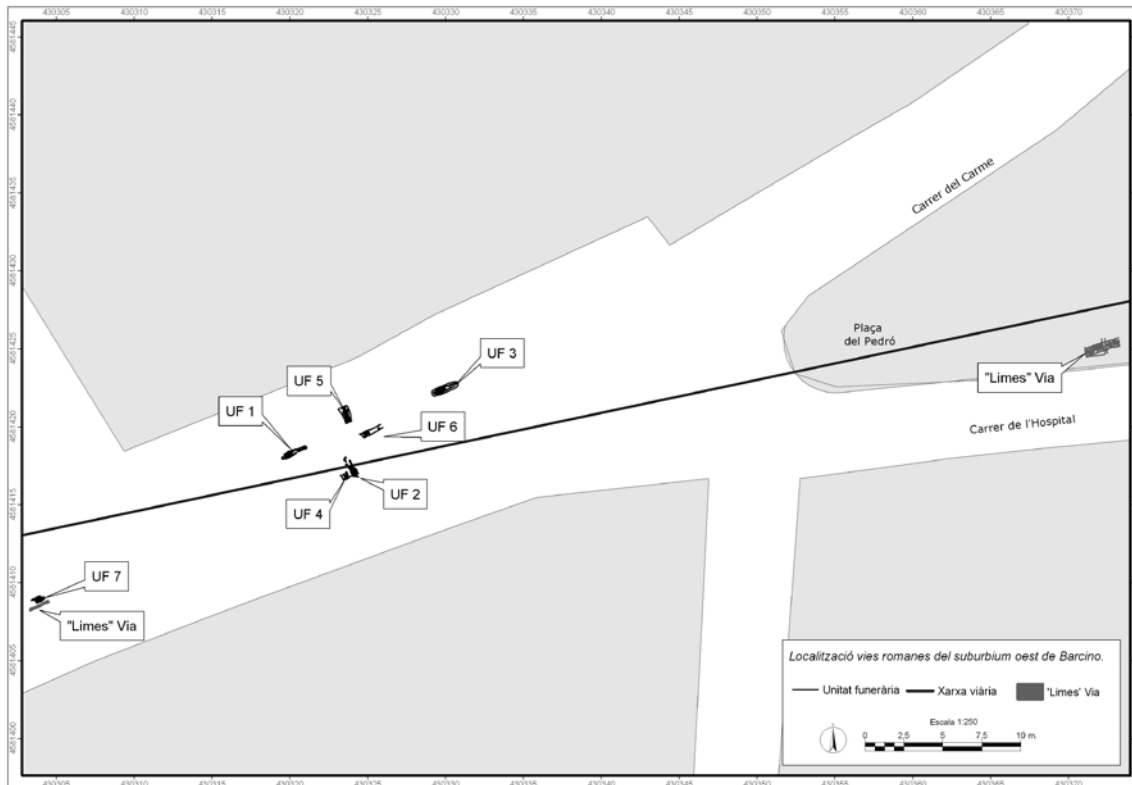
1. Intervencions dirigides per N. Miró entre 1998 i 1999 i J. Alsina i R. Dehesa, respectivament. Les investigacions es troben en curs.

2. V. TRIAY. 2010. *Memòria de la intervenció arqueològica preventiva a les finques Hospital 140-142, Carme 101-109, (Barcelona, Barcelonès)*. Lliurada al Servei d'Arqueologia i Paleontologia de la Generalitat de Catalunya. Inèdita.

3. Les fonts llatines estableixen uns paràmetres tècnics ideals sobre els tipus de via. Ulpià (Digesto, XLIII, 11, 1-2) diferencia entre vies *terrena* (de terra piconada), *glarea strata* (amb el ferm de grava) i *lapide* (empedrada). D'altra banda, el registre arqueològic evidencia una àmplia diversitat de solucions constructives (Busquets *et alii*, 2009: 134). A grans trets, la construcció d'una carretera romana es basava en un mateix procediment; es traçaven dos solcs paral·lels (*sulcos*) i es marcaven les vorades (*umbos*), que subjectaven dos murs de pedres més o menys regulars, els *límities*; seguidament es buidava la terra existent al mig i s'omplia amb còdols o pedres irregulars de mida mitjana o gran (*saxis*), amb l'objectiu de consolidar el ferm (*gremium*) i assentar la capa superior o de rodament (*sumum dorsum*), que seria el nivell de paviment de la via (Moreno, 2006: 135-136).



**Figura 1**  
Localització de la intervenció arqueològica respecte a la xarxa viària del suburbium de *Barcino*.  
[Autor: Àlex Moreno Gómez i Esther Medina Guerrero]



**Figura 2**  
Localització de les unitats funeràries i les estructures de la via romana amb projecció de l'eix viari oest.  
[Autor: Àlex Moreno Gómez i Esther Medina Guerrero]

localitzats en excavacions anteriors apunten vers l'existència d'un camí cobert amb graves i còdols piconats o *glarea strata*. Molt probablement ambdós tipus de via devien coexistir en espais relativament propers.

Els materials ceràmics recuperats en els estrats relacionats amb aquest element no ofereixen una cronologia conclouent. L'estrat d'amortització proporcionà material residual (comuna ibèrica i romana, i àmfora tarraconense i africana); això no obstant, els dos nivells d'ús associats no contenen restes ceràmiques. L'atribució cronològica altimperial es fonamenta en els paral·lels de les intervencions arqueològiques properes, tant pel que fa a les similituds morfològiques quant a dimensions, orientació i tècnica constructiva, amb les estructures evidenciades a l'església i a l'hospital de Sant Llàtzer, com la concordança espacial amb la construcció documentada al carrer de l'Hospital entre 2007 i 2009.

## Necròpolis

### UNITATS FUNERÀRIES<sup>4</sup>

En relació estreta amb aquesta via d'accés a la ciutat (fig. 2), s'han documentat set unitats funeràries de diversa tipologia: cinc en fossa simple (UF 1, UF 3, UF 4, UF 5, UF 6), una amb caixa de tègules (UF 2) i una amb caixa de fusta armada amb claus de ferro (UF 7). Els claus de ferro han estat recuperats en cinc de les tombes (2, 4, 5 i 7). Les seves dimensions oscil·len entre els 2 i els 11 cm de longitud. En el cas de la UF 7, hi ha un major nombre de claus de tija petita (d'entre 2 i 4 cm) a les cotes superiors, i claus de més longitud (d'entre 7 i 11 cm) a la base de la tomba. Atenent la seva disposició en la superfície de l'espai funerari, aquestes peces semblen més concordants amb algun sistema de transport del cos i/o del cobriment de la inhumació, així com també amb la utilització d'un continent bastit amb materials peribles<sup>5</sup>.

4. Hem optat per la denominació "unitat funerària" (UF), un concepte més ampli que el de tomba, atès que aquest últim es refereix només al continent funerari.

5. No obstant això, en alguns casos, concretament a la necròpolis sud-est de *Baelo Claudia* (Bòlia, Cadis) aquests claus d'entre 8 i 10 cm, principalment de bronze, s'han interpretat com a elements votius de caràcter profilàctic amb l'objectiu de subjectar la persona difunta a la tomba (Vaquerizo, 2010: 176).



**Figura 3**

Tram de *limes* nord de la via romana localitzat a la plaça del Pedró al costat del carrer d'Hospital.

[Fotografia: Esther Medina Guerrero]

Totes les inhumacions evidencien petits desplaçaments ossis compatibles amb un procés d'esqueletització en espai buit, fet que indicaria el rebliment de les fosses amb posterioritat a la col·locació del cos. Pel que fa al tractament del cos, ocasionalment s'han observat connexions estrictes que suggereixen la utilització de mortalla. Cal remarcar que presenten en molts casos un grau de preser-

vació esquelètica deficient a causa d'importants processos tafonòmics (construccions, arrels, meteorització).

La seqüència estratigràfica vinculada amb l'àrea cementicial aporta informació sobre la dinàmica geomorfològica del sector, malgrat que no permet fixar amb detall la cronologia de les troballes. Tant l'estrat d'amortització de la necròpolis com la capa sobre la qual s'excaven les tombes i les capes inferiors sense vestigis antròpics són constituïdes per argiles, llims, sorres i graves d'origen al·luvial, aspecte que podria indicar una forta influència de torrents i rieres en la configuració topogràfica de la zona<sup>6</sup>.

La necròpolis és coberta per un estrat d'origen al·luvial amb escàs material ceràmic molt rodat (comuna romana). Aquesta circumstància impedeix concretar amb precisió la gènesi de la seva formació.

L'estrat sobre el qual s'excavà la major part de les tombes ha proporcionat materials molt rodats d'època ibèrica, indicis que apuntarien vers una freqüentació de l'indret en un moment previ al funcionament de la necròpolis.

Únicament la unitat funerària 2 va evidenciar objectes que permeten situar el seu funcionament entre els segles II i III dC. D'altra banda, la unitat funerària 6 era coberta per un estrat amb material ceràmic atribuïble al segle VI. Unitat funerària 1: inhumació primària en fossa simple amb orientació OSO-ENE. L'extrem oriental es troba afectat per un dipòsit de cronologia contemporània. L'esquelet pertany a un individu adult, de sexe probablement femení. El cos es diposità en posició de decúbit supí, amb el cap en posició lateral esquerra. Hi ha una lleugera inclinació cap a la paret de la fossa de la meitat dreta del cos (cap al SSE), potser condicionada per la presència d'algun element perible. Els braços pronats i lleugerament flexionats al costat del cos i les mans es col·locaren a la cintura pelviana, amb un petit grau de dispersió de les falanges, ubicades a la base de la fossa. Al costat del colze esquerre s'ha documentat una petxina marina (*Pecten jacobaeus*). La connexió estricta d'alguns ossos i la posició dels genolls molt junts suggereixen un possible amortallament de les restes.

6. Segons Riba Arderiu (1993: 175), la present intervenció se situaria entre dos tàlvegs amb dipòsits de con de dejecció antics, fet que condicionaria, d'una banda, l'existència d'aqüífers generosos i, d'una altra, una considerable acumulació de materials fangosos que feien variar el curs dels torrents.



El sediment que cobreix l'esquelet ha evidenciat escadusser fragments informes d'àmfora africana, fet que atribueix a la tomba una àmplia cronologia situada entre els segles III i VII dC.

Unitat funerària 2: inhumació primària en caixa de tègules de secció quadrada i base sense materials constructius amb orientació NNO–SSE. Es troba molt malmesa per serveis, arrels i una tomba (UF 4), raó per la qual només ha evidenciat escassos elements de l'estructura. S'hi localitzaren alguns claus (un perfil sencer i dues tiges, d'entre 2 i 4 cm de longitud) segurament relacionats amb algun sistema de transport del cos o amb la coberta de la tomba. Ambdós mètodes havien de ser realitzats amb materials peribles i requeririen la unió de diverses peces. També es recuperà, en l'estrat que rebleix la fossa, un peu de copa de terra sigil·lada sud-gàl·lica amb un segell il·legible.

Les restes òssies pertanyen a un individu adult, de sexe masculí. El cos es diposità en posició de decúbit supí, amb el cap orientat al SSE. El crani, profundament malmès per una arrel, es troba en posició lateral esquerra. El braç dret es troba estirat al llarg del cos, amb la mà col·locada a sobre del pubis. El braç esquerre es troba pronat i flexionat, amb la mà situada a la zona púbica, més propera al costat dret.

A la part inferior, molt a prop dels peus, en el seu costat esquerre (fig. 4 i 10), hi havia un ungüentari de vidre translúcid identificat amb el tipus Isings 82, la producció del qual es pot situar entre els segles II i III dC. L'exemplar té la vora de secció triangular i un llarg coll cilíndric, de 10,5 cm. El cos és de secció acampanada i presenta un estrangulament. La base és aplanada, amb una lleugera concavitat a la part central. El tipus Isings 82, també denominat de candeler, agrupa diverses variants del característic flascó de coll llarg amb cos baix i ample. Es tracta d'un recipient (Vessberg, 1952: 203) amb gran difusió per la Mediterrània oriental i per l'oest, sobretot a la vall del Roine, on degué fabricar-se'n un subtipus, atès el gran nombre allà localitzat amb marca de fàbrica. La funcionalitat d'aquestes peces és clara per la seva part més característica, el llarg i estret coll facilitava abocar molt pe-



**Figura 4**

Ungüentari i restes de les taxtes localitzades *in situ* pertanyents a la unitat funerària 2.

[Fotografia: Esther Medina Guerrero]

tites dosis, al mateix temps que prevenia i evitava la ràpida evaporació del contingut.

A tocar del peu esquerre es localitzaren abundants taxtes de ferro que guarnien les soles de les sabates del difunt (fig. 9.1, 9.2, 9.3). Corresponen a un sol peu i es conserven agrupades a la part que correspon al taló i una porció de l'empenya<sup>7</sup>. Les peces són de cap semiesfèric i cònic, amb

7. El procés de restauració incloïa en camp la realització d'un motlle rígid primer aplicant una capa de làtex amoniacat i posteriorment de guix. Al taller es va fer una neteja mecànica i per ultrasons. A continuació es va fer un procés d'inhibició i protecció amb àcid tànnic, paraloid i cera microcristal·lina.



**Figura 5**  
Unitat funerària 3  
corresponent a una  
inhumació en fossa.  
[Fotografia: Esther  
Medina Guerrero]

la tija curta de secció quadrada. Es disposen densament, sense cap patró concret. La sabata es col·loca perpendicularment a l'eix de la inhumació i amb la cara activa sobre la superfície de la tomba. Per les seves dimensions correspon a la talla 42 (26 cm).

Unitat funerària 3 (fig. 5): inhumació primària en fossa simple amb orientació OSO-ENE. L'esquelet pertany a un individu adult jove, de sexe probablement femení. El cos es disposa en posició de decúbit supí. Alguns processos postdeposicionals varen provocar la desaparició de l'extremitat inferior dreta. Presenta una inclinació cap a la paret de la fossa de la meitat esquerra del cos, al NNO, sobretot de les costelles i de l'extremitat superior, potser per la presència d'algun objecte perible. Els braços es troben pronats, amb les mans dipositades a sobre dels coxals, amb un petit grau de dispersió de les falanges, ubicades a la base de la fossa. Els petits desplaçaments ossis, la posició forçada del peu esquerre i la connexió estricta d'algunes parts podria indicar l'ús d'un sudari.

Unitat funerària 4: inhumació primària en fossa simple amb orientació SSE- NNO. Es troba profundament malmesa per un servei, raó per la qual alguns ossos varen aparèixer allunyats de la seva posició original, concretament a l'interior de la unitat funerària 2. L'esquelet per-

tany a un individu adult de sexe indeterminat. El cos es disposa en posició de decúbit supí. El grau de preservació esquelètica és baix, amb tan sols present una part de les extremitats inferiors. Molt possiblement la tomba tenia algun tipus de continent o de suport del cos bastit amb materials que no s'han conservat, ja que a l'interior de la fossa, a la zona dels peus, s'han recuperat dos claus de ferro.

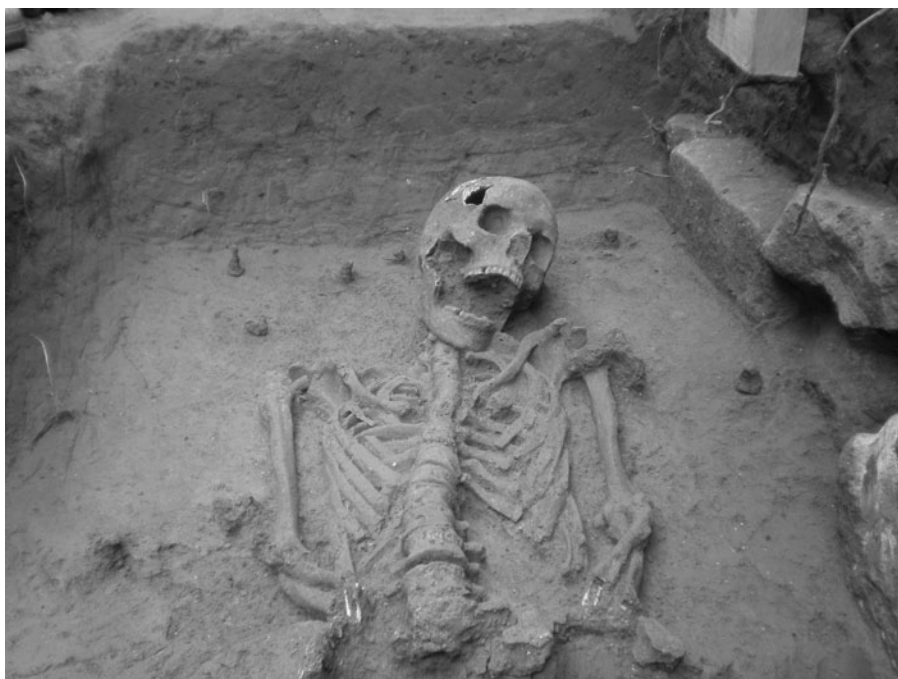
El sediment que cobreix l'esquelet ha proporcionat alguns fragments informes d'àmfora africana, a més d'una vora de gerra Vila-roma 5.40, que en situa la formació entre finals del segle IV i el segle V dC (Macias, 1999: 88). La fossa s'excavà parcialment en l'estrat que amortitzava la unitat funerària 2 i en el substrat geològic.

Unitat funerària 5: inhumació primària en fossa simple amb orientació ENE-OSO afectada per serveis i una arrel. L'esquelet pertany a un individu adult, de sexe probablement femení. El cos es disposa en posició de decúbit supí. Els processos postdeposicionals han permès tan sols la preservació de la cintura toràcica i part de les extremitats inferiors. Les mans es troben col·locades per sobre de les cames, a l'alçada de l'epífisi proximal del fèmur.

El sediment que rebleix la tomba ha proporcionat ceràmica romana comuna de cocció oxidada i reduïda.



**Figura 6**  
Unitat funerària  
6 amb fossa  
i agrupació  
d'ossos en posició  
secundària.  
[Fotografia: Esther  
Medina Guerrero]



**Figura 7**  
Unitat funerària 7 amb claus de ferro que  
presenten el cap a la base de la tomba.  
[Fotografia: Esther Medina Guerrero]

Unitat funerària 6 (fig. 6): es tracta d'una inhumació primària en fossa amb orientació OSO-ENE, afectada per un procés d'espoli i serveis. Es troba coberta per un estrat d'anivellament que ha proporcionat escassa ceràmica ro-

mana comuna oxidada. Probablement disposava d'algun sistema de senyalització, atès que es localitzà a la part central una concentració de pedres de mesura petita, preferentment còdols de diversa composició litològica, que po-





**Figura 8**  
Estructura murària perpendicular a la via romana possiblement relacionat amb ella o amb alguna edificació de la necròpolis.  
[Fotografia: Esther Medina Guerrero]

drien haver conformat un petit túmul. No es pot descartar que corresponguin a l'enderroc d'alguna estructura relacionada de major entitat física.

Les restes òssies es troben agrupades formant un paquet al marge occidental de la tomba, tret de l'epífisi proximal del cúbit dret, una vèrtebra cervical i un os carpià (ganxós) evidenciats al marge est. Pertanyen a un individu adult, possiblement de sexe masculí. La tomba va patir algun tipus d'espoli, fet que comportà l'arraconament del cos un cop feta l'acció. L'alta representativitat òssia permet inferir l'absència de selecció osteològica, com és habitual en les inhumacions secundàries, amb aparició preferent dels ossos llargs i el crani.

L'estrat que reomplia la tomba ha proporcionat un fragment de ceràmica caracteritzada per una pasta amb important presència de mica, de textura sabonosa i coccio reduïda<sup>8</sup>, situada en el segle VI.

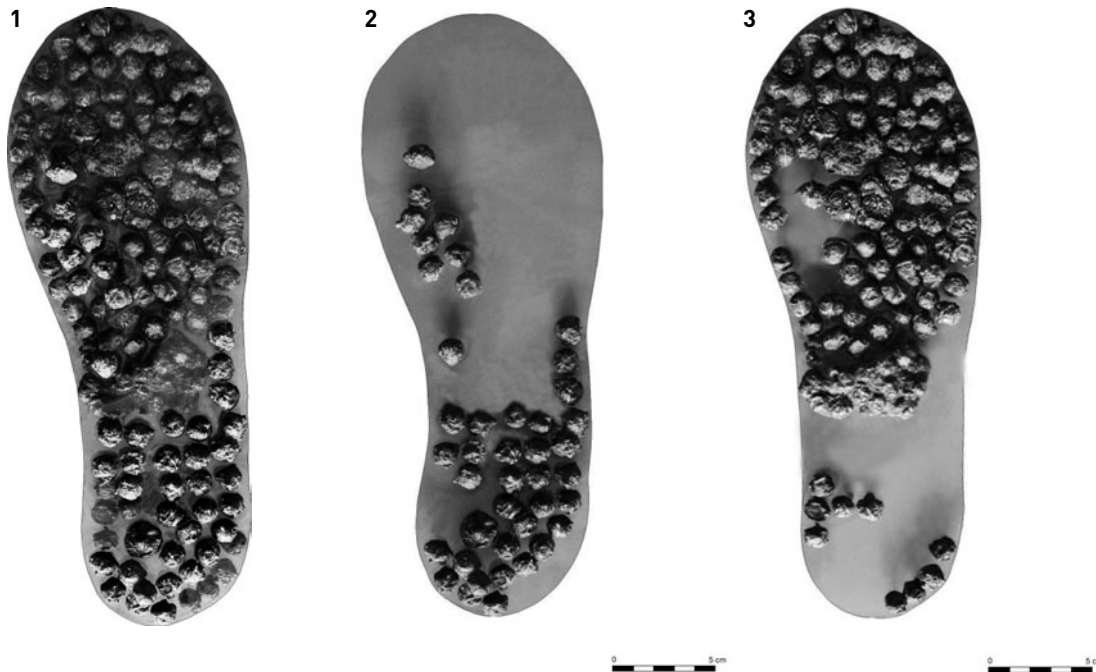
Unitat funerària 7 (fig. 7): inhumació primària en una fossa simple amb orientació ENE-OSO. S'han documentat vestigis d'alguns tipus de continent bastit amb materials peribles del qual s'ha preservat un seguit de claus de ferro localitzats a diferent cota a l'interior de la fossa. Se'n comptabilitzen 4 de relacionats amb la possible coberta, 3 peces amb els laterals i 14 claus possiblement pertanyents a la base de la caixa. La col·locació en què es varen recuperar permet reconstruir-ne la posició original; alguns verticals amb el cap a la part superior, altres horitzontals amb el cap situat a l'exterior, i alguns amb la punxa a la part superior.

L'esquelet pertany a un individu adult, de sexe possiblement masculí. El cos es diposità en posició de decúbit supí, amb el cap lleugerament lateralitzat cap a la dreta. La lleugera desconexió anatòmica és compatible amb un procés de descomposició del cos en un espai buit. Els braços es troben al costat del cos, amb els avantbraços lleugerament flexionats sobre el ventre.

La tomba es localitzà al carrer de Sant Antoni Abat. La seva construcció talla parcialment un mur bastit amb la tècnica de pedra seca, situat a la cara sud. Fou bastit amb blocs lleugerament desbastats de mesura petita i mitjana de diversa composició. Es conserva un màxim de dues filades, amb un alçat de 39 cm. Molt possiblement aquesta

8. L'exemplar pertany a un grup de ceràmica comuna importada de procedència forana situat en el segle VI, Grup III (PR/III-BC-6), làmina 5, definit a partir del material de la plaça del Rei (Beltrán de Heredia, 2005: 74). Es tracta d'un conjunt que presenta habitualment coccions reduïdes, amb una presència eventual de coccions mixtes. Les formes més habituals són cassoles baixes i altes, bols petits (entre 14 i 18 cm de diàmetre), semblants i derivades del tipus Lamboglia 10 A i 10 B. El més característic d'aquest grup és un tipus de pasta micàcia fina, ben decantada i compacta, amb partícules de calç i quars de mesura mitjana i mica platejada a la superfície, que hi dona un aspecte sabonós i brillant.





**Figura 9**  
1. Superposició de les tatsxes disperses i les localitzades *in situ* després de la seva restauració. Muntatge de les 150 tatsxes que corresponen al peu esquerra. [Fotografia: Servei d'Arqueologia de Barcelona];  
2. Agrupació de tatsxes localitzades *in situ*. [Autor: Esther Medina Guerrero];  
3. Restitució de les tatsxes localitzades disperses en la seva posició original. [Autor: Esther Medina Guerrero]

estructura es correspon amb el mur que delimitava la via romana pel costat de muntanya, amb similars característiques al mur localitzat a la plaça.

Les escasses dimensions de l'espai excavat impedeixen concretar si l'aparent afectació d'aquest mur es deu a un arranjament de l'espai per a encabir la tomba o bé a la inhumació es produí un cop entrà en desús l'esmentada estructura.

### El calçat clavetejat

Tradicionalment s'ha identificat aquesta manifestació material amb la *caliga*<sup>9</sup>, el calçat militar d'època romana, robust, obert i amb aparença de sandàlia, que tenia la sola guarnida de tatsxes o *clavi caligarii*. Apareix amb relativa abundància en representacions en pedra, en escultures i monuments funeraris, en fonts literàries antigues i en testimonis arqueològics. Quant al registre arqueològic, a la península Ibèrica principalment s'ha detectat en contextos militars a través de la seva empremta en material

constructiu (recinte de la legió VII a Lleó datada a finals del segle I dC (García y Bellido, 1966: 15-25); campament romà de Cidadela, Sobrado dos Monxes, La Corunya) (Carlsson-Brant, 2011: 172 i 177).

Sovint s'ha inferit la cronologia romana de vies i camins per mitjà de l'abundant presència de tatsxes: Via Augusta de la Foia de Manuel, La Font de la Figuera, València (Sánchez *et alii*, 2015); via dels vasos de Vicarello, Campo de Montiel, Ciudad Real (Rodríguez *et alii*, 2012: 147-164). També s'han localitzat quantiosament en espais de batalla: Baecula, Santo Tomé, Jaén, 208 aC; Andagoste, Cuartango, Àlaba, 38 aC; castres i estructures d'assetjament de les guerres càntabres, 29-19 aC. A Catalunya en aquest mateix context es documenten al campament de la Palma, l'Aldea, Baix Ebre, datat entre 217 i 209 aC) (Noguera, 2011: 49)<sup>10</sup>.

En condicions excepcionals de conservació de matèria orgànica es coneixen tres soles senceres al jaciment de Rosalía de Castro II, Vigo (datades entre els segles II i IV dC)<sup>11</sup>.

9. En general eren elaborades a partir de tres peces principals, la part superior, la plantilla i la sola, totes d'origen animal, normalment cuir de bòvid. Les tres capes es tancaven amb tatsxes disposades en diferents patrons dissenyats per a facilitar la marxa (Bishop, Coulston, 1993: 100).

10. A la resta d'Europa cal destacar la troballa també de tatsxes més o menys agrupades al jaciment arqueològic d'Alèsia, en el context de la guerra de les Gàl·lies, 52 aC, i a Kalkriese (Osnabrück, Baixa Saxònia, Alemanya), indret on tingué lloc la batalla del bosc de Teutoburg, 9 dC (Rodríguez *et alii*, 2012: 154-155).

11. <http://sergivs.blogspot.com/2008/10/19/>. Altres jaciments europeus amb sabates de cuir conservades són el moll romà de Saint Magnus House de Londres (Miller, Schofield, Rhodes, 1986), Vindolanda ([www.vindolanda.com](http://www.vindolanda.com)), Magúncia (Lindenschmit, 1864), Valkenburg (Groenman-Van Waateringe, 1967) i Qasr Ibrim, Egipte (Verlmeijer, 2009).



**Figura 10**  
Ungüentari de vidre tipus Isings 82 localitzat a la UF 2. [Fotografia: M. José García Mulero, de Gamarra & García, Conservació i Restauració, SL.]

També s'han documentat tatxes disperses o agrupades formant les soles de les sabates en contextos funeraris, on les evidències cronològicament anteriors s'interpreten com a calçat militar i posteriorment es relacionen amb el món civil. És el cas de les nombroses tatxes recuperades a la necròpolis d'incineració d'Espinal, Navarra (segles I-II dC) (Peréx, Unzu, 1997). També es coneixen les sandàlies de la necròpolis de l'Albir (l'Alfàs del Pi, Alacant) (principis del segle IV dC), amb un patró de clavetejat de línies sinuoses (Museu Arqueològic d'Alacant). Als peus d'una inhumació masculina de la necròpolis oriental de Torreparedones es recuperaren 40 tatxes sense patró apreciable (segles III-IV dC) (Tristell, 2012: 21). Cal assenyalar un cas que presenta una agrupació de peces atapeïdes, semblant a la troballa del Pedró, a la necròpolis tardoromana d'Aguilar de Anguita (Guadalajara) (segle IV dC), associades a una inhumació femenina (Marco, Pina, Remesal, 2009: 205)<sup>12</sup>, tot i que els antics inventaris documenten calçat clavetejat en 8 tombes (Pérez, Barril, 2012: 217-218). També apareixen especialment juntes a dues

tombes de la necròpolis tardoromana de Móstoles (segles IV-V dC) (Galindo, Sánchez, 2005: 74). A la necròpolis de Las Zorreras, Yunquera, Guadalajara (segle IV dC), apareixen documentades en algunes tombes nombroses tatxes disperses i l'empremta sobre el terreny d'una sabata clavetejada<sup>13</sup>. Les soles clavetejades de la necròpolis nord de La Olmeda, Pedrosa de la Vega, Palència (segles IV-V dC) (Abásolo, Pérez, Cortes, 1998), presenten un patró de línies paral·leles i lleugerament corbades seguint l'eix del peu amb una línia ovalada al taló<sup>14</sup>.

A Catalunya es documenta un cas amb un patró de clavetejat molt similar al de la necròpolis de La Olmeda (Palència) a una tomba infantil de Camps de Can Viure, les Franqueses del Vallès, amb una datació radiocarbònica situada el 1595 ± 40 BP, 388-556 cal dC (Florensa *et alii*, en premsa)<sup>15</sup>. Aquest cas presenta un patró de línies paral·leles seguint l'eix del peu, i es disposen lleugerament corbades al enfranc i la planta. També es coneix l'exemplar procedent de l'excavació del carrer del Doctor Turró, a Rubí (Vallès Occidental), amb una distribució lineal de les tatxes, en un context datat entre els segles II i IV dC (Gómez, 2010).

Atenent el context de *Barcino*, el sexe masculí de l'inhumació i la tipologia dels objectes relacionats amb l'individu, la sabata de la plaça del Pedró podria ser de caràcter no militar i devia pertànyer a un civil.

Les darreres investigacions suggereixen que les manifestacions més antigues poden vincular-se més directament amb contextos militars i progressivament el calçat clavetejat és emprat per la població civil. Els principals aspectes funcionals de la sola clavetejada eren l'adherència, sempre que la superfície no fos excessivament llisa, la resistència i la protecció de la sola. Tot sembla indicar, malgrat la insistència dels textos, que eren emprades per la població civil, fonamentalment per les persones que havien de caminar molt, fins i tot nens i dones.

Pel que fa a la tipologia sobre el patró de clavetejat i la seva funció, tot i els intents de fer-ne tipologies, es tracta d'una troballa relativament escassa, fet que dificulta una

12. S'ha observat a partir d'una fotografia procedent de l'Arxivo Fotográfico J. Cabré, una sèrie inèdita de fotografies preses entre 1910 i 1912.

13. Nota de premsa del *GuadalajaraDiario* el 07-11-13.

14. A la resta d'Europa cal destacar la troballa d'elements dispersos en una tomba de guerrer a Sveta Trojica, Croàcia, datada a la segona meitat del segle I dC (Tonc, Radman-Livaja, Dizdar, 2010); les 198 peces procedents d'una tomba masculina de la necròpolis sud d'Apulum, Alba Iula, Romania, datada en els segles II-III dC (Ciugudean, Timofan, 2012: 443-454) o la tomba femenina d'Aventicum (Avenches, En Chaplix, Suïssa, extret de Castella i Blanc, 2007, fig. 7: Castella, D.; Blanc, P. (2007). "Les pratiques funéraires à Avenches (Aventicum) et dans sa région durant le Haut-Empire". Faber, A. (et. al.) *Körpergräber des 1.-3. Jahrhunderts in der Römischen Welt. Internationales Kolloquium Frankfurt am Main 19.-20. November 2004. Schriften des Archäologischen Museums Frankfurt 21. Frankfurt, 323-340*); Vaquerizo, 2010: 306.

15. "Control i excavacions arqueològiques realitzades durant l'obra del gasoducte Martorell-Figueres: tram Sud Martorell-Hostalric". *Tribuna d'Arqueologia 2014-2015*.

òptima representativitat estadística per a definir-ne els tipus. El jaciment excepcional de Saint Magnus House de Londres va permetre estudiar 150 exemplars que foren agrupats en quatre tipus de calçat: sabates amb tatxes (*calcei* i *caligae*), sandàlies (*soleae*), calçat cosit (*socci*) i d'una sola peça (*carbatinae*). Respecte a la disposició de les tatxes, sembla que els patrons de clavetejat es correlacionaven amb la mida de la sabata (Miller, Schofield, Rhodes, 1986: 218). La meitat dels exemplars estudiats presenten patrons de caire ornamental: diamants, cercles, formes de fulles i pautes en S (aquest últim es fabricà a Londres exclusivament al segle III). Tots aquells dissenys apareixen en talles d'adults i nens, tret del patró de fulla, només evidenciat en sabates de talla adulta. Sembla que la bota militar pateix alguns canvis a partir del segle II i durant el segle III. Progressivament es substitueix per *calcei* llisos o calats. La modificació més important es produeix a partir del segle IV, que recull l'Edicte de Dioclecià, i suposa l'aparició d'una versió sense claus per a grangers. Aquest fet i la seva vinculació amb individus de diferent sexe i edat plantegen interrogants respecte a la funció exclusivament militar del calçat clavetejat.

Tot sembla indicar que molt possiblement el patró de distribució de les tatxes complia una funció exclusivament estètica. Fins i tot hi havia un disseny especial emprat per algunes meretrices, que utilitzaven determinades marques sobre la terra com a reclam per als potencials clients (Rodríguez *et alii*, 2012: 157-158).

## Conclusions

Pel que fa a la relació directa entre les inhumacions i la via, és necessari remarcar que tres de les tombes estaven orientades en el mateix sentit de la calçada, amb el cap vers l'oest. D'altra banda, hi ha tres unitats funeràries amb una orientació perpendicular a la via, dos casos amb el cap orientat al nord i un amb el cap al sud. A aquesta darrera inhumació pertanyen un ungüentari de vidre transparent, un peu de copa de terra sigil·lada sud-gal·lica amb un segell il·legible i part de la seva indumentària: les tatxes pertanyents a les *caligae*, el calçat típic del legionari. Tots aquests elements permeten datar la tomba entre els segles II i III dC.

Manquen arguments que corroborin una forquilla cronològica més antiga per als enterraments que segueixen el mateix eix de la via, o una cronologia més recent per a les tombes perpendiculars a l'esmentat camí. Per a explicar les diferents orientacions dels individus inhumats també

cal tenir present que no s'ha documentat una gran concentració i densitat de tombes, tot i que sí que s'ha evidenciat un exemple de superposició d'enterraments. És possible que l'espai lliure estigués condicionat per la presència d'estructures avui dia no conservades. Això podria haver provocat una important disminució de l'espai, i una consegüent realització d'enterraments en sentit transversal a l'eix viari.

Com a possible evidència d'edificacions que condicionaren l'orientació de les inhumacions cal assenyalar la presència d'un mur localitzat en el tram final de la rasa excavada al carrer de Sant Antoni Abat, perpendicular al *limites* septentrional de la via, i bastit amb la mateixa tècnica constructiva en pedra seca (fig. 8). De l'estructura, no ha estat possible precisar-ne la cronologia perquè es conserva en el nivell de fonamentació i no presenta estrats associats a aquest.

Amb relació a la tipologia i l'orientació de les tombes, el registre és exigü i manquen elements per a establir les diferents fases de funcionament de la necròpolis segons el tipus de continent funerari i la seva orientació. Els materials localitzats en context funerari i en els estrats d'abandonament assenyalen un ampli període de funcionament comprès entre els segles II i VI dC, independentment de les característiques i orientació de la tomba. Les possibles variacions en el continent funerari, malgrat la manca de diferències remarcables en el ritual funerari, i les petites desigualtats en l'ocupació de l'espai cementiri, podrien indicar certes diferenciacions socials i econòmiques dels individus enterrats.

**BIBLIOGRAFIA**

- ABÁSULO, J. A.; PÉREZ, F.; CORTES, J. 1997. *La necrópolis Norte de La Olmeda (Pedrosa de la Vega, Palencia)*. Diputación Provincial de Palencia. Palencia.
- BELTRÁN DE HEREDIA, J. 2005. "Las producciones locales e importaciones de cerámica común del yacimiento de la plaza del Rei de Barcelona, entre la época visigoda y el período islámico. Siglos VI-VIII". *Quaderns d'Arqueologia i Història de la Ciutat de Barcelona*. Època II, 01. Museu d'Història de Barcelona. Institut de Cultura. Barcelona. pp. 68-89.
- BISHOP, M. C., COULSTON, C. N. 1993. *Roman Military Equipment from the Punic Wars to the fall of Rome*. B. T. Batsford LTD. Londres.
- BUSQUETS, C. ESPEJO, J. M. TRIAY, V. 2009. "Les vies d'accés a les portes nord-oest i sud-oest de Barcino a través dels testimonis arqueològics". *Quaderns d'Arqueologia i Història de la Ciutat de Barcelona*. Època II, 05. Museu d'Història de Barcelona. Institut de Cultura. Barcelona. pp.124-141.
- CALVI, M. C. 1968]. *I vetri romani del Museo di Aquileia*. Aquilea.
- CARLSSON-BRANDT, E. 2011. "El material constructivo latericio en el campamento romano de Cidadela". *GALLAECIA*. 30. pp. 167-180.
- CIUGUDEAN, D; TIMOFAN, A. 2012. "Conservarea unor tinte de caligae din fier descoperite *in situ* în necropola sudică (Dealul Furcilor-Podei) de la Apulum". *Terra Sebos. Acta Musei Sabe-siensis*. 4. pp. 443-454.
- FLORENSA, F., GRIÑÓ, D., MEDINA, E., RAMOS, J. (en premsa). "Control i excavacions arqueològiques realitzades durant l'obra del gasoducte Martorell -Figueres: tram Sud Martorell -Hostalric". *Tribuna d'Arqueologia 2013-2014*.
- GALINDO, L.; SÁNCHEZ, V. M. 2005. "La necrópolis tardoantigua de 'Gerona 4' en Móstoles". *Huellas. Actuaciones de la Comunidad de Madrid en el patrimonio histórico*: Madrid. pp. 71-77.
- GARCÍA BELLIDO, A. 1966. "León y la Legio VII Gemina con motivo del XIX centenario de su creación". *Tierras de León*. 7. Lleó. pp.15-25.
- GÓMEZ, M. M. 2010. "Reproducció d'un calçat romà dels segles II a IV dC a partir d'unes tatxes de ferro". *Rescat*. 23. Departament de Cultura de la Generalitat de Catalunya.
- GRANADOS, O.; RODÀ, I. 1993. "Barcelona en la baixa romanitat". *III Congrés d'història de Barcelona. La ciutat i el seu territori, dos mil anys d'història*. Barcelona [20, 21 i 22 d'octubre de 1993]. pp. 25-46.
- GROENMAN-VAN WAATERINGE, H. W. 1967. "Romeins Lederwerk uits Valkenburg Z. H (Nederlandse Oudheden 2). J. B. Wolters. Groningen.
- ISINGS, C. 1957. *Roman Glass*. Col·lecció Archeologia Traiectina II. Groningen / Djakarta.
- LINDENSCHMIT, L. 1864. *Die Alterthümer unserer heidnischen Vorzeit*. Bd.4. Mainz.
- LÓPEZ MULLOR, A., BELTRÁN DE HEREDIA, J. 1993. "Església de Sant Llàtzer de Barcelona. Resultats de la intervenció arqueològica". *III Simposi sobre restauració monumentals*. Barcelona, del 10 al 21 de novembre de 1992. *Quaderns Científics i Tècnics*. Diputació de Barcelona. pp. 291-305.
- LÓPEZ MULLOR, A., BELTRÁN DE HEREDIA, J. 1994. "Resultats de l'excavació arqueològica a l'església i a l'hospital de sant Llàtzer". *Lambard. Estudis d'art medieval*. VI (1991-1993). IEC. Barcelona. pp. 51-71.
- MACIAS, J. 1999. *La ceràmica comuna tardoantiga a Tàrraco. Anàlisi tipològica i històrica (segles V-VIII)*. Serie TULCIS. Museu Nacional Arqueològic de Tarragona. Tarragona.
- MARCO, F.; PINA, F.; REMESAL, J. 2009. *Formae mortis: El trànsit de la vida a la muerte en las sociedades antiguas*. Col·lecció Instrumenta, 30. Publicacions i Edicions de la Universitat de Barcelona. Barcelona.
- MILLER, L., SCHOFIELD, J., RHODES, M. 1986. *The Roman Quay at St Magnus House, London. Excavations at New Fresh Wharf, Lower Thames Street, London 1974-78*. Tony Dyson. Special Paper nº 8 of the London and Middlesex Archaeological Society.
- MORENO GALLO, I. 2006. *Vías romanas. Ingeniería y técnica constructiva*, Ministerio de Fomento. Madrid.
- NOGUERA, J. 2011. *La conquesta romana de Catalunya*. ICAC. Tarragona.
- PÉREZ, F.; BARRIL, M. 2012. "El cementerio tardorromano de Aguilar de Anguita y la problemática de las necrópolis con ajuares 'tipo Simancas- San Miguel del Arroyo'". *Sautuola*. XVI-XVII. Santander. pp. 215-237.
- PERÉX, M. J.; UNZU, M. 1997. "Necrópolis y poblado de época romana en Espinal (Navarra)". *Trabajos de Arqueología Navarra*. 13. pp. 75-155.
- PUIG, F. 1999. "Món funerari de Barcino". *Del romà al romànic. Història, art i cultura de la Tarraconense mediterrània entre els segles IV i X*. vol. I. Enciclopèdia Catalana. pp. 265- 270.
- PUIG, F.; RODÀ, I. 2007. "Las murallas de Barcino. Nuevas aportaciones al conocimiento de la evolución de sus sistemas de fortificación". *Murallas de ciudades romanas en el occidente del Imperio*. Actes del Congrés Internacional celebrat a Lugo (26-29 -XI 2005) en el V aniversari de la declaració, per la Unesco, de la muralla de Lugo com a Patrimoni de la Humanitat. pp. 597-630.
- RIBA ARDERIU, O. 1993. "Assaig sobre la geomorfologia medieval de la ciutat vella de Barcelona". *III Congrés d'Història de*



---

*Barcelona. Ponències i Comunicacions. La ciutat i el seu territori. Dos mil anys d'Història. Balanç historiogràfic d'una dècada.* Ajuntament de Barcelona. Institut Municipal d'Història. pp. 171-176.

RODRÍGUEZ MORALES, J.; FERNÁNDEZ MONTORO, J. L.; SÁNCHEZ SÁNCHEZ, J.; BENÍTEZ DE LUGO ENRICH, L. 2012. "Los *clavi caligarii* o tachuelas de cáliga. Elementos identificadores de las calzadas romanas". *LVCENTVM*. Universitat d'Alacant. XXXI. Alacant. pp.147-164.

SÁNCHEZ, J. A.; BRAVO, E. M.; DE MADARIA, J. L. (coords.) 2015. *Historia de la Via Augusta en la Foia de Manuel (La Font de la Figuera, Valencia). De asentamiento prehistórico a calzada imperial romana.* Adif-AV. 1 Excavaciones arqueológicas. València.

TONC, A.; RADMAN-LIVAJA, I.; DIZDAR, M. 2010. "The warrior grave from Sveta Trojica near Starigrad Paklenica". *XVII Roman Military Equipment Conference*. 245-258. Zagreb.

TRISTELL MUÑOZ, F. J. 2012. "La necrópolis oriental de Torreparedones. Una aproximación arqueológica". *ITUCI*. 2. IES Luis Carrillo de Sotomayor, Ajuntament de Baena. Baena . Corrdova. pp. 15-21.

VAQUERIZO GIL, D. 2010. *Necrópolis urbanas en Baetica*. (Documenta: 15). Institut Català d'Arqueologia Clàssica. Universitat de Sevilla. Tarragona.

VELDMEIJER, A. J. 2009. "Leatherwork from Qasr Ibrim (Egypt). Part I: Footwear from the Ottoman Period". *British Museum Studies in Ancient Egypt and Sudan* 14. Sidestone Press. Londres. pp. 97-129.

VESSBERG, D. (1952). "Roman Glass in Cyprus". *Opúsculo Archaeologica*. VII. Estocolm.

**TEXTOS EN CASTELLANO**  
**SÍNTESIS**

diversos puntos dignos de mención— configuran un espacio potencialmente cultivable, por otro hacían necesaria la implantación de una red de canalizaciones para contener y aprovechar las dinámicas aluviales. Asimismo, desde el punto de vista de la morfología del territorio, queda constancia de la práctica del aterrazamiento con finalidades agrícolas. Del éxito de la transformación antrópica del entorno deriva su inserción en un circuito productivo organizado, comunicado con un camino rodado e inserto en un circuito comercial de radio corto y largo. Las importaciones, además de aquellas de productos comunes y de difusión en el *ager* de *Barcino*, procedían de las zonas interiores de la región —de las que el asentamiento se proveía de madera— y de las tierras transpirenaicas, de las que no sólo procedía una notable cantidad de ánforas sino también, hipotéticamente, material constructivo y piezas destinadas a la ingeniería hidráulica. El sedimento de las cotas inferiores alcanzadas en el transcurso de la excavación se reveló idóneo para conservar, en estado anaeróbico, los restos orgánicos. Por lo que respecta a la época imperial, los tablones de conífera con que se había armado un pozo permitieron llevar a cabo un estudio dendrocronológico en profundidad. Si bien en Cataluña existe una sólida tradición de estudios dendroecológicos, la dendroarqueología es un ámbito que sólo recientemente ha atraído la atención de los especialistas.

De todos modos, los restos arqueobotánicos más consistentes se refieren a las últimas fases de ocupación del yacimiento. El muestreo carpológico y de restos leñosos permite llevar a cabo una reconstrucción del medio que, en las líneas generales establecidas por la tradición de los estudios, profundiza muchos detalles. Emerge, así, un panorama en el que las especies arbóreas naturales de la zona —roble y encinas—, a consecuencia de la intervención antrópica, dejan paso a un espacio más abierto en el que las plantas arbustivas, entre ellas las típicas de humedales y marismas, encuentran un entorno de crecimiento especialmente favorable. Por lo que respecta a los cultivos, se hallan sobre todo representados los

taxones relacionados con la arboricultura. En este sentido, es particularmente interesante la hipótesis según la cual algunos restos de ramas pequeñas serían el resultado de la práctica de la poda. Los hallazgos de carácter arqueobotánico ofrecen, además, la oportunidad para razonar sobre el aprovechamiento de las especies, no sólo para uso alimentario sino también para la fabricación de herramientas y objetos pertenecientes a la esfera de la cultura material. Puntualmente, para la obtención de estos últimos, se ha constatado además el recurso a madera de gran calidad. En definitiva, los resultados superaron ampliamente las expectativas que se reservaban a los de una intervención preventiva de dimensiones no muy extensas. Independientemente de que el sector excavado se sitúe en un área particularmente interesante para el estudio del poblamiento, la obtención de resultados positivos extrajo un gran provecho de la participación de diferentes especialistas pertenecientes al mundo de la arqueología profesional, a centros de investigación y a la administración pública. El caso de Foneria se suma, pues, al número de intervenciones —aún reducido— en los que la colaboración interdisciplinaria ha demostrado su utilidad.

En este artículo se presentan los resultados de la intervención arqueológica llevada a cabo en la plaza del Pedró y alrededores entre 2011 y 2012, que permitió documentar estructuras pertenecientes a cinco fases de ocupación: época romana altoimperial (siglos I-III), época tardoantigua (siglos IV-VIII), época medieval (siglos XIII-XV), época moderna (siglos XVI-XVIII) y época contemporánea (siglos XIX-XX). En este trabajo se prestará especial énfasis a las etapas de cronología romana.

A los siglos I-III d.C. corresponden los restos de un muro vinculado al trazado de la vía en dirección a *Tarraco*, uno de los principales caminos de acceso a la ciudad de *Barcino* por el lado de poniente. El muro, documentado en dos tramos discontinuos (2,20 m de longitud en la plaza del Pedró y 1,40 m en la calle de Sant Antoni Abat, con una anchura de unos 50 cm), conserva entre dos y tres hiladas de piedras ligeramente trabajadas, de diversas medidas y unidas con arcilla.

Probablemente se corresponda con el muro de contención por el lado de la montaña de un tramo de vía, en este caso del tipo *terrena* o *glarea strata*. Las características de la secuencia estratigráfica asociada a este elemento apoyan la posibilidad de que se trate de una vía *terrena*, si tenemos en cuenta las evidencias de la presente intervención que relacionan la estructura con un nivel de circulación de tierra apisonada.<sup>1</sup> Sin embargo, otros tramos de la misma vía localizados en excavaciones anteriores<sup>2</sup> apuntan a la existencia de un camino cubierto con gravas y guijarros apisonados o *glarea strata*. No hay indicios de que se trate de una *via lapide strata* (pavimentada con losas de piedra), más habitual como vía urbana o próxima a los accesos de la ciudad. Cabe hacer constar que para el tránsito rápido de caballerías y mercan-

1. Considerando las escasas dimensiones del espacio excavado, se han reconocido los niveles de uso UE 305 y UE 307 a ambos lados de este muro.

2. Intervenciones arqueológicas y de restauración de la década de los noventa en la iglesia de Sant Llätzer, dirigidas por LÓPEZ MULLOR y BELTRÁN DE HEREDIA, además de la excavación efectuada entre los años 2007 y 2009 en la calle Hospital, 140-142, dirigida por TRIAY OLIVES.

cías eran más adecuadas las dos primeras vías citadas.

Los materiales cerámicos recuperados en los estratos asociados a este elemento no ofrecen una cronología concluyente. La atribución cronológica se basa en los paralelos (dimensiones, orientación y técnica constructiva) que presenta con una estructura evidenciada en las campañas de intervención arqueológica llevadas a cabo entre 1989 y 1991 en la Iglesia y el Hospital de Sant Llätzer, dirigidas por Alberto López Mullor y Julia Beltrán de Heredia. Cabe insistir en la concordancia espacial también con algunos de los restos evidenciados en la intervención arqueológica dirigida por Vanessa Triay en 2009. La implementación planimétrica de todos los restos vinculados a la vía permite concluir su correspondencia.

Estrechamente relacionadas con esta vía de acceso a la ciudad, se han documentado 6 unidades funerarias de tipología diversa: en fosa simple (UF 1, UF 3, UF 4, UF 5), en caja de téglulas (UF 2) y en caja de materiales perecederos armada con clavos de hierro (UF 7). En el interior de todas las tumbas se han evidenciado otros clavos de hierro, probablemente vinculados con algún sistema de transporte del cuerpo o con el cubrimiento de la inhumación.

Respecto a la vinculación directa entre la inhumación y la vía, cabe subrayar que tres de las tumbas estaban orientadas en el sentido de la calzada, con la cabeza hacia el oeste. En dos de los casos (UF 1, UF 3) no ha sido posible observar su vínculo estratigráfico con el camino. Por el contrario, la UF 7 aparecía a una profundidad considerable y afectaba la cimentación del muro septentrional de la vía. En consecuencia, cronológicamente sería posterior a la construcción del muro.

Hay dos enterramientos con una orientación perpendicular a la vía, dos casos con la cabeza orientada al norte (UF 4, UF 5) y uno con la cabeza hacia el sur (UF 2). A esta tumba pertenecen un ungüentario de vidrio azul, un pie de copa de *terra sigillata* sudgálica y parte de la indumentaria: las tachuelas pertenecientes a las *caligae*, el calzado típico del legionario. Todos estos elementos permiten situar la tumba entre los siglos II-III d.C.

Faltan argumentos que apoyen una horquilla cronológica más antigua para los enterramientos que siguen el mismo eje de la vía, o una cronología más recientes para las tumbas perpendiculares al camino. En cualquier caso se propone como hipótesis a contrastar. Las orientaciones diferentes podrían responder a la presencia de estructuras actualmente no conservadas.

La UF 6 sufrió un proceso de espolio datable en el siglo VI. No es posible determinar si el enterramiento forma parte del grupo anteriormente descrito. Parece una hipótesis plausible, si se considera la orientación del cuerpo en el mismo sentido de la vía, lo que se podría vincular con las inhumaciones más antiguas. La fosa no ha sufrido alteraciones. En cambio, el cuerpo se localizó desarticulado, con parte de los huesos agrupados y otros dispersos.

Por último, como hipótesis a contrastar se podría situar dentro de esta horquilla cronológica uno de los muros localizados en el tramo final de la zanja de la calle Sant Antoni Abat. Se trata del muro UE 211, cuya cronología no se ha podido precisar porque se conserva a nivel de cimentación y sin estratos asociados. Pese a todo, por la orientación y la técnica constructiva (similar a la del *límites* septentrional de la vía, de piedra seca), parece clara una cronología anterior a la del convento. Además, su falta de coherencia respecto a la trayectoria de la actual calle podría responder a una posible variación en la disposición de la antigua vía.

Otro aspecto a considerar es la composición de la secuencia estratigráfica vinculada a la necrópolis, básicamente arcillas, limos, arenas y gravas de origen aluvial, circunstancia que podría estar indicando una fuerte influencia de torrentes y rieras en la configuración topográfica de la zona.

El presente trabajo describe el repertorio formal que constituye un conjunto cerrado de materiales cerámicos encontrados en un vertedero localizado en el transcurso de las tareas de excavación en la calle Avinyó, 30.

La cronología del vertedero queda definida, en primer lugar, por los propios materiales recuperados, en su totalidad correspondientes al siglo XIII. Y por otro lado, la datación acaba acotándose por la secuencia estratigráfica documentada en la intervención. En efecto, los niveles asociados al citado vertedero quedan amortizados en el momento de construcción de un edificio que hay que enmarcar en el contexto de creación del Call Menor de Barcelona, iniciado en 1224, lo que permite vincular las cerámicas del vertedero al primer cuarto del siglo XIII.

El catálogo de piezas recuperadas muestra una cantidad importante de producciones de pisa arcaica decorada en verde o en manganeso, así como recipientes de vajilla verde barcelonesa. Ambas tipologías se acompañan de un numeroso grupo de materiales con cubiertas vidriadas monocromas verdes y meladas y, finalmente, de cerámicas comunes de cocción oxidante, representadas por cangilonos y, sobre todo, por un gran número de tinajas.

En concreto, los materiales de la calle Avinyó vienen a completar el conocimiento de las producciones cerámicas barcelonesas propias del siglo XIII, que avanzaron los estudios realizados sobre las colecciones provenientes de la calle Sant Honorat, el convento de Santa Caterina o la calle Hospital, anteriormente publicados.

En este sentido, como veremos, el catálogo del vertedero de Avinyó muestra una clara continuidad respecto a los materiales previamente analizados, y confirma un repertorio tipológico cada vez más característico por lo que respecta a las producciones cerámicas del siglo XIII en Barcelona.

En efecto, encontramos, en primer lugar, una abundancia notable de recipientes de pisa arcaica decorada, que, más allá de la vajilla, se manifiestan también en forma de tarros, lucernas o barreños. En el caso de la vajilla verde, los materiales del vertedero cuentan con dos formas principales: jarritas y tapaderas.



**ENGLISH TEXT  
SUMMARY**

identified the use of fine quality wood. In short, the finds widely surpassed the expectations characteristic of a preventive intervention of reduced size.

Although the excavated sector is located in a particularly interesting area for the study of human settlement, the positive findings involved the participation of different specialists from the world of professional archaeology, research centres and the public administration. The Foneria case, therefore, completes the number of interventions – still low – in which interdisciplinary cooperation has proven very useful.

This paper features the findings of the archaeological intervention developed in El Pedró Square and surrounding area between 2011 and 2012, which enabled structures from five occupation phases to be documented: High Imperial Roman period (1st-3rd centuries), Late Antiquity period (4th-8th centuries), medieval period (13th-14th centuries), modern period (16th-18th centuries) and contemporary period (19th-20th centuries). Special emphasis will be placed on the Roman chronology stages. The remains of a wall linked to the layout of the road leading to *Tarraco*, one of the main access roads to the city of *Barcino* on the western side, correspond to the 2nd-3rd centuries AD. The wall documented in two discontinuous sections (2.20 m long in El Pedró Square, 1.40 m in Sant Antoni Abat Street, and approximately 50 cm wide), preserves between two and three courses of slightly worked stones, of different sizes and joined with clay.

It probably corresponds to the retaining wall on the mountain side of a section of the road, in this case of *terrena* or *glarea strata* type. The characteristics of the stratigraphic sequence related to this element support the possibility of it being a *terrena strata*, bearing in mind the finds of the present intervention linking the structure to a circulation level of rammed earth.<sup>1</sup> However, other sections of the same road discovered in previous excavations<sup>2</sup> point to the existence of a road covered with rammed gravels or pebbles or *glarea strata*. There is no evidence of it being a *via lapide strata* (floored with stone slabs), more common as an urban road or close to the city accesses. It is worth noting that, for the rapid passage of horses and merchandise, they were more appropriate than the two first roads cited.

The pottery materials found in the strata linked to this element do not offer a concluding chronology. The chronological attribution is based on the parallels

(sizes, orientation and construction technique) it features with a structure revealed in the archaeological intervention campaigns developed between 1989 and 1991 in the church and hospital of Sant Llätzer, led by Alberto López Mullor and Julia Beltrán de Heredia. We must insist on the spatial similarities with some of the remains found in the archaeological intervention led by Vanessa Triay in 2009. The planimetry implementation of all the remains linked to the road enables us to conclude its correspondence.

Closely linked to this access road to the city, six funerary units of diverse type have been documented: individual grave (UF 1, UF 3, UF 4, UF 5), *tegula* box (UF 2) and box of perishable materials assembled with iron nails (UF 7). Inside all the tombs other iron nails have been found, probably linked to some transportation system of the body or with the coverage of the corpse.

In terms of the direct link between the interment and the road, it is worth pointing out that three of the tombs were oriented towards the road, with the head towards the west. In two of the cases (UF 1, UF 3) it has not been possible to note their stratigraphic link with the road. In contrast, the UF 7 appeared at a notable depth and affected the foundations of the northern wall of the road. Thus, chronologically it would be later than the construction of the wall.

There are two burials with an orientation perpendicular to the road, two cases with the head oriented to the north (UF 4, UF 5) and one with the head towards the south (UF 2). This tomb contained a blue glass unguent bottle, a glass foot of South-Gallic *terra sigillata* and part of the clothing: the tacks belonged to the *caligae*, the typical footwear of the legionnaire. All these elements enable us to locate the tomb between the 2nd and 3rd centuries AD.

There are not enough arguments supporting an older chronological bracket for the burials that follow the same axis of the road, or a more recent chronology for the tombs perpendicular to the road. In any case, we propose it as a hypothesis to be contrasted. The different orientations might respond to the presence of now vanished structures.

1. Taking into account the small size of the area excavated, we have recognised use levels UE 305 and UE 307 on both sides of this wall.

2. Archaeological and restoration interventions from the 1990s in the church of Sant Llätzer, led by López Mullor and Beltrán de Heredia, along with the excavation performed between 2007 and 2009 at numbers 140-142 in Hospital Street, led by Triay Olives.

**A DUMP WITH DISCARDED POTTERY MATERIAL IN AVINYÓ STREET. A POSSIBLE NEW BARCELONA WORKSHOP IN THE FIRST QUARTER OF THE 13TH CENTURY**

Jordi Serra Molinos

The UF 6 suffered a pillaging process datable to the 6th century. It is not possible to determine if the burial forms part of the previously described group. It seems a plausible hypothesis, if we take into account the orientation of the body in the same direction of the road, which could be linked to older interments. The grave has not suffered alterations. In contrast, the body was found in pieces, with part of the bones grouped and other dispersed.

Finally, as a hypothesis to be contrasted, one of the walls located in the final section of the ditch in Sant Antoni Abat Street could be located within this chronological bracket. It is the wall UE 211, whose chronology has not been possible to determine because it is preserved at the foundation level and without related strata. Nevertheless, because of the orientation and construction technique (similar to the northern *limites* of the road, of dry stone), a chronology prior to the convent seems clear. Moreover, its lack of coherence with respect to the layout of the current street might respond to a possible variation in the arrangement of the former road. Another aspect to be considered is the composition of the stratigraphic sequence linked to the necropolis, mainly clay, lime, sand and gravel of an alluvial origin, which might indicate a strong influence of torrents and gullies in the topographic shaping of the area.

This paper describes the formal inventory of a closed set of pottery materials tipped in a dump discovered during the excavation works at number 30, Avinyó Street in Barcelona.

The chronology of the dump is defined, in the first place, by the recovered materials themselves, all of them from the 13th century. And, on the other hand, the dating is finally supported by the stratigraphic sequence documented in the intervention. Indeed, the levels linked to the dump were reused at the time of construction of a building that must be framed within the context of creation of the Call Menor in Barcelona, which began in 1224, and enables us to link the pottery in the dump to the first quarter of the 13th century.

The inventory of pieces recovered reveals an important amount of productions of archaic faïence decorated in green or manganese, as well as green crockery containers produced in Barcelona. Both types are complemented with a large number of materials with green and honey-coloured monochrome glaze coats and, finally, common oxidation firing pottery, represented by buckets and, mainly, by a large number of earthenware jars.

To be specific, the materials in Avinyó Street complement the knowledge of the pottery productions characteristic of the 13th century, which were advanced by the studies conducted on the collections from Sant Honorat Street, the convent of Santa Caterina or Hospital Street, previously published.

In this respect, as we will see, the inventory of Avinyó Street dump shows a clear continuity with respect to the previously analysed materials, and confirms a typological range increasingly more characteristic concerning 13th century pottery productions in Barcelona.

Indeed, we find, in the first place, a notable number of decorated archaic faïence containers, which, beyond crockery, also appear in the form of pots, lamps or washing bowls. In the case of the green crockery, the materials of the dump have two main shapes: small jars and lids.

As for the common glazed coated pottery, this can feature both the green and honey-like tonality. Typologically, the

formal range is diverse, although the containers for the larder clearly stand out. The most represented pieces are washing bowls and buckets, along with a lower number of shapes such as jars, two-handle pans, lamps or shallow casseroles, among others

The last group identified in the dump is made up by common non-glazed oxidation firing pottery. And there are two inventoried typologies. On the one hand, buckets, linked to the water collection systems; on the other, large jars, corresponding to the *Barcelona I* type, which are the most widely represented shape in the dump. The large number of these types of jars conceived for sea shipping, produced in Barcelona as shown by the archaeometric analyses conducted on samples from the Avinyó Street dump, indicates the aim of local workshops to supply the needs that over the 13th century were inherent to the dynamic of economic growth of the city, highly linked to the sea trade in the Mediterranean.

Moreover, the whole is determined by a sign constantly repeated among the pieces studied, regardless of the typology of the container: firing defects, shown, among others, by cracks and deformities. Moreover, the material described shared the dump with diverse fragments corresponding to furnace boxes, used in the pottery workshops to arrange some containers in the furnaces. This is the case of the large jars, big containers conceived for the shipping and which often have a rounded bottom.

The aspects described lead us to present the dump in Avinyó Street as a space to tip defective products discarded by a pottery workshop established in this point of the city.

Moreover, we note that the dump consisted of a large ditch dug in the quaternary clays present in the area excavated. However, it is not an isolated element but we note the existence of a total of ten ditches from the same period, some circular, others more rectangular or elliptic, and with variable depth levels, ranging from 30 cm to 1.5 m. Although only one of the ditches contained tipped material, all of them were filled with clean sand from the beach. The characteristics of the elements described lead us to propose

**TEXTES EN FRANÇAIS**  
**RÉSUMÉ**



Si, d'une part, les caractéristiques du delta – pour l'étude duquel l'intervention a apporté plusieurs points dignes d'être mentionnés – composent un espace potentiellement cultivable, d'autre part elles rendent nécessaires l'implantation d'un réseau de canalisations afin de contenir les dynamiques alluviales et d'en profiter. Du point de vue de la morphologie du territoire, on sait que l'on pratiquait à l'époque le terrassement à des fins agricoles. Son insertion dans un circuit productif organisé, communiqué avec un chemin routier et compris dans un circuit commercial à court et long rayon, découle du succès de la transformation anthropique de l'environnement. Les importations, outre celles de produits communs qui se diffusaient dans l'*ager Barcino*, provenaient des zones intérieures de la région — où la colonie se fournissait en bois — et des terres transpyréennes, de celles d'où provenait non seulement une grande quantité de jarres mais aussi, peut-être, du matériel de construction et des pièces destinées au génie hydraulique. Le sédiment des cotes inférieures atteintes au cours des fouilles s'avère idéal pour conserver les restes organiques dans un état anaérobique. Quant à l'époque impériale, les grosses planches de conifère avec lesquelles on avait renforcé un puits ont permis de mener une étude dendrochronologique en profondeur. Bien qu'il existe une solide tradition d'études dendro-écologiques en Catalogne, la dendro-archéologie est cependant un domaine qui n'a que très récemment attiré l'attention des spécialistes.

De toute façon, les restes archéobotaniques les plus sérieux font référence aux dernières phases de l'occupation du gisement. L'échantillon carpologique et des restes ligneux permet de reconstruire le milieu qui, selon les lignes générales établies par la tradition des études, va plus loin dans les détails. On voit ainsi apparaître un panorama dans lequel les espèces arborescentes naturelles de la zone – des chênes et des chênes verts – laissent la place, à cause de l'intervention anthropique, à un espace plus ouvert dans lequel les plantes arbustives – dont celles typiques des zones humides et des marais –

trouvent un milieu de croissance particulièrement favorable. En ce qui concerne les cultures, on trouve surtout des taxons liés à l'arboriculture. Dans ce sens, l'hypothèse selon laquelle certains restes de petites branches seraient le résultat de l'élagage est particulièrement intéressante.

Les découvertes à caractère archéobotanique offrent en outre l'occasion de réfléchir sur la façon de profiter des espèces non seulement comme usage alimentaire mais aussi pour la fabrication d'outils et d'objets qui appartiennent à la sphère de la culture matérielle. On a parfois aussi constaté que, pour obtenir ces derniers, du bois de grande qualité avait été utilisé.

Les résultats dépassèrent donc largement les attentes que l'on pensait obtenir d'une intervention préventive de dimensions limitées. Indépendamment du fait que le secteur fouillé se situe dans une zone particulièrement intéressante pour l'étude du peuplement, l'obtention de résultats positifs a tiré largement profit de la participation de différents spécialistes qui appartenaient au monde de l'archéologie professionnelle, à des centres de recherche et à l'administration publique. Le cas de Foneria s'ajoute donc au nombre d'interventions – encore réduites – dans lesquelles la collaboration interdisciplinaire a prouvé son utilité.

Nous présentons dans cet article les résultats de l'intervention archéologique menée sur la place du Pedró et aux alentours entre 2011 et 2012, intervention qui a permis de documenter des structures appartenant à cinq phases d'occupation : de l'époque romaine du haut Empire (du I<sup>er</sup> au III<sup>e</sup> siècle), de l'époque antique tardive (du IV<sup>e</sup> au VIII<sup>e</sup> siècle), de l'époque médiévale (du XIII<sup>e</sup> au XV<sup>e</sup> siècle), de l'époque moderne (du XVI<sup>e</sup> au XVIII<sup>e</sup> siècle) et de l'époque contemporaine (du XIX<sup>e</sup> au XX<sup>e</sup> siècle). Ce travail porte l'accent sur les étapes de l'époque romaine.

Les restes d'un mur lié au tracé de la voie en direction de Tarraco, l'un des principaux chemins d'accès à la ville de Barcino par le côté ouest, correspondant à la période du I<sup>er</sup> au III<sup>e</sup> siècle apr. J.-C. Le mur documenté en deux tronçons discontinus (2,20 m de long sur la place du Pedró et 1,40 m dans la rue de Sant Antoni Abad, avec une largeur de 50 cm environ) conserve de deux à trois files de pierres de diverses tailles, légèrement travaillées, unies par de l'argile.

Il correspond probablement avec le mur de contention d'un tronçon de voie du côté de la montagne, dans ce cas de type *terrena* ou *glarea strata*. Les caractéristiques de la séquence stratigraphique associée à cet élément renforcent la possibilité qu'il s'agisse d'une voie terrestre si nous tenons compte des évidences de cette intervention qui met en relation la structure avec un niveau de circulation de terre tassée<sup>1</sup>. Cependant, d'autres portions de la même voie, trouvées dans des fouilles précédentes<sup>2</sup>, laissent supposer l'existence d'un chemin couvert avec du gravier et des galets tassés ou *glarea strata*. Rien n'indique qu'il s'agisse d'une *via lapide strata* (pavée de dalles de pierre) plus habituelle comme voie urbaine ou proche des accès à une ville. On constate que les deux premières voies mentionnées étaient mieux adaptées à un transit

1. Étant donné les petites dimensions de l'espace fouillé, on a reconnu les niveaux d'utilisation UE 305 et UE 307 des deux côtés de ce mur.

2. Intervention archéologique et de restauration des années quatre-vingt-dix dans l'église de Sant Llätzer, dirigées par LÓPEZ MULLOR et BELTRÁN DE HEREDIA, outre les fouilles effectuées entre les 2007 et 2009 dans la rue Hospital, 140 – 142, dirigées par TRIAY OLIVES.

rapide de la cavalerie et des marchandes.

Les matériaux céramiques récupérés dans les strates associées à cet élément n'offrent pas une chronologie convaincante. L'attribution chronologique se base sur les parallèles (dimensions, orientation et technique de construction) qu'elle présente avec une structure mise en évidence lors des campagnes d'intervention archéologique menées entre 1989 et 1991 dans l'église et l'hôpital de Sant Llätzer, dirigées par Alberto López Mullor et Julia Beltrán de Heredia. Il faut aussi insister sur la concordance spatiale avec certains des restes retrouvés lors de l'intervention archéologique dirigée par Vanessa Triay en 2009. La planimétrie de tous les restes liés à la voie permet de conclure à leur correspondance.

On a documenté 6 unités funéraires de typologie diverse : dans une fosse simple (UF 1, UF 3, UF 4, UF 5), dans des caisses de tuiles (UF 2) et dans des caisses de matériel périssable, avec des clous en fer (UF 7). À l'intérieur de toutes les tombes, on a trouvé d'autres clous en fer, probablement liés avec un système de transport des corps ou avec le recouvrement de l'inhumation.

Quant au lien direct entre l'inhumation et la voie, il faut souligner que trois tombes étaient orientées dans le sens de la chaussée, la tête vers l'ouest. Dans deux cas (UF 1, UF 3) il n'a pas été possible d'observer le lien stratigraphique avec le chemin. Par contre, la tombe UF 7 apparaissait à une profondeur considérable et influençait les fondations du mur septentrional de la voie. Par conséquent, elle serait postérieure à la construction du mur.

Deux enterrements présentent une orientation perpendiculaire à la voie, deux cas avec la tête orientée vers le nord (UF 4, UF 5) et un avec la tête vers le sud (UF 2). C'est dans cette tombe que l'on a retrouvé un pot à onguent en verre bleu, un pied de verre en *terra sigillata* du sud de la Gaule et une partie des vêtements : les punaises appartenant aux *caligae*, la chaussure typique du légionnaire. Tous ces éléments permettent de situer la tombe entre le II<sup>e</sup> et le III<sup>e</sup> siècle apr. J.-C.

Il nous manque des arguments pour soutenir une fourchette chronologique

plus ancienne pour les enterrements qui suivent le même axe que la voie, ou une chronologie plus récente pour les tombes perpendiculaires au chemin. Le cas échéant, nous la proposons comme hypothèse à vérifier. Les orientations différentes peuvent répondre à la présence de structures qui n'ont pas été conservées jusqu'à nos jours.

La tombe UF 6 a été spoliée au VI<sup>e</sup> siècle. Il n'est pas possible de déterminer si l'enterrement fait partie du groupe précédemment décrit. Cela paraît être une hypothèse plausible si on considère l'orientation du corps dans le même sens que la voie, ce que l'on pourrait relier à des inhumations plus anciennes. La fosse n'a pas été modifiée. Par contre, on a trouvé le corps désarticulé, avec une partie des os groupés et une autre dispersée.

Finalement, il faudrait vérifier cette autre hypothèse selon laquelle l'un des murs découverts dans le tronçon final de la tranchée de la rue Sant Antoni Abad pourrait se situer dans cette fourchette chronologique. Il s'agit du mur UE 211, dont on n'a pas pu préciser la chronologie parce qu'il est conservé au niveau des fondations et sans strates associées. Malgré tout, l'orientation et la technique de construction (semblables à celles des limites septentrionales de la voie en pierres sèches), semblent indiquer que l'on peut parler d'une chronologie antérieure à celle du couvent. En outre, son manque de cohérence par rapport à la trajectoire de la rue actuelle pourrait répondre à une possible variation dans la disposition de l'ancienne voie.

La composition de la séquence stratigraphique liée à la nécropole est un autre aspect dont il faut tenir compte. Ce sont essentiellement des argiles, des limons, des sables et des graviers d'origine pluviale, ce qui pourrait indiquer une forte influence de torrents et de ruisseaux dans la composition topographique de la zone.

Ce travail décrit le répertoire formel qui constitue un ensemble fermé de matériaux céramiques jetés dans une décharge trouvée au cours de travaux de fouilles au numéro 30 de la rue Avinyó.

La chronologie de la décharge est définie, en premier lieu, par les matériaux récupérés qui correspondent dans leur totalité au XIII<sup>e</sup> siècle. Et, d'autre part, la datation finit par être délimitée par la séquence stratigraphique documentée dans l'intervention. En effet, les niveaux associés à la décharge ci-dessus nommée sont utilisés au moment de la construction d'un bâtiment que l'on doit placer dans le contexte de la création du Call Menor de Barcelone, commencé en 1224, ce qui permet de relier les céramiques de la décharge au premier quart du XIII<sup>e</sup> siècle.

Le catalogue des pièces récupérées montre une quantité importante de productions de faïence archaïque décorée en vert ou en manganèse ainsi que de la vaisselle verte barcelonaise. Ces deux types sont accompagnés d'un grand groupe de matériaux à couvertures vitrifiées monochromes vertes et miellées et, finalement, de céramiques communes à cuisson oxydante, représentées par des godets et, surtout, par un grand nombre de jarres.

Concrètement, les matériaux de la rue Avinyó complètent la connaissance des productions de céramiques barcelonaises propres au XIII<sup>e</sup> siècle, que mentionnaient déjà les études réalisées sur les collections qui provenaient de la rue Sant Honorat, du Couvent de Santa Catarina ou de la rue Hospital, que nous avons publiées précédemment.

Dans ce sens, comme nous le verrons, le catalogue de la décharge de la rue Avinyó prouve une nette continuité quant aux matériaux analysés précédemment et confirme un répertoire typologique de plus en plus caractéristique quant aux productions céramiques du XIII<sup>e</sup> siècle à Barcelone.

En effet, nous trouvons, en premier lieu, une abondance de récipients en céramique archaïque décorée qui, à part la vaisselle, se manifeste aussi sous forme de pots, de lampes à huile ou de bassines. Dans le cas de la vaisselle verte, les matériaux de la décharge sont surtout de petites jarres et des couvercles.

