

MUSEU D'HISTÒRIA DE BARCELONA (MUHBA)  
Plaça del Rei, s/n.  
08002 Barcelona  
Tel.: 93 256 21 00  
Fax: 93 315 09 57  
museuhistoria@bcn.cat  
www.museuhistoria.bcn.cat/quarhis



# QUADERNS D'ARQUEOLOGIA I HISTÒRIA DE LA CIUTAT DE BARCELONA

| BARKENO | BARCINO | BARCINONA |  
| BARŠALŪNA | BARCELONA

**quarhis**

ÈPOCA II · ANY 2014 · N.10 · ISSN 1699-793X  
256 PÀGINES · BARCELONA







**Editor:**

Museu d'Història de  
Barcelona (MUHBA)  
Institut de Cultura  
Ajuntament de Barcelona

**Director MUHBA:**

Joan Roca i Albert

**Direcció Quarhis:**

Julia Beltrán de Heredia

**Secretària de redacció:**

Vanesa Triay

**Consell de redacció:**

Xavier Aquilué (MAC)  
Julia Beltrán de  
Heredia (MUHBA)  
Josep Guitart (UAB)  
Josep M. Gurt (UB)  
Albert López (DiBa)  
Magí Miret (GC)  
Carme Miró (ICUB)  
Miquel Molist (UAB)  
Isabel Rodà (UAB)

**Avaluadors externs:**

Luis Caballero Zoreda  
Carmen Fernández Ochoa  
Sauro Gelichi  
Jean Guyon  
Simon Keay  
Bernat Martí  
Lucy Vallauri  
Desiderio Vaquerizo  
Giuliano Volpe

**Control gràfic:**

Emili Revilla

**Disseny gràfic:**

PFP  
(Quim Pintó,  
Montse Fabregat)

**Realització:**

Edicions Hipòtesi, SL

**Impressió:**

Índice Arts Gràfiques, SL

**Imatges de la coberta:**

El Born CC-Pep Parer  
i Ignasi Camps

**ISSN**

1699-793X

**Dipòsit legal**

B-9715-2005

© dels textos els autors  
© de l'edició

**Museu d'Història  
de Barcelona**

Institut de Cultura,  
Ajuntament de Barcelona  
Plaça del Rei, s/n  
08002 Barcelona  
Tel.: 93 256 21 00  
Fax: 93 315 09 57  
[www.museuhistoria.bcn.  
cat/quarhis](http://www.museuhistoria.bcn.cat/quarhis)

# QUADERNS D'ARQUEOLOGIA I HISTÒRIA DE LA CIUTAT DE BARCELONA

| BARKENO | BARCINO | BARCINONA |  
| BARŠALŪNA | BARCELONA |

**quarhis**

ÈPOCA II·ANY 2014·NÚM.10·ISSN 1699-793X  
256 PÀGINES · BARCELONA





**SUMARI**  
**SUMARIO**  
**SUMMARY**  
**SOMMAIRE**

---

**9-11 PRESENTACIÓ**

JOAN ROCA I ALBERT

---

**12-13 EDITORIAL**

JULIA BELTRÁN DE HEREDIA BERCERO

---

**EL BORN, UNA CIUTAT SOTA UN MERCAT**

**16-28 EL BORN I EL CONEIXEMENT HISTÒRIC**

ALBERT GARCIA ESPUCHE

**30-55 EL JACIMENT ARQUEOLÒGIC DE L'ANTIC MERCAT DEL BORN.**

LA SEVA DARRERA FASE D'ÚS (1700-1717)

PERE LLUÍS ARTIGUES CONESA I ANTONI FERNÁNDEZ ESPINOSA

**56-68 EL BORN I LA CULTURA MATERIAL DE 1700**

JULIA BELTRÁN DE HEREDIA BERCERO

**70-93 EVOLUCIÓ GEOMORFOLÒGICA DEL BARRI DE LA RIBERA EN ÈPOQUES HISTÒRIQUES**

RAMON JULIÀ BRUGUÉS I SANTIAGO RIERA MORA

---

**NOTES I ESTUDIS**

**96-121 ESCULTURES ROMANES DE *BARCINO***

MONTSERRAT CLAVERIA NADAL I EVA M. KOPPEL GUGGENHEIM I ISABEL RODÀ DE LLANZA

**122-139 LA REPRESENTACIÓ DEL RAPTO DE GANÍMEDES EN LA HABITACIÓ 3 DE LA *DOMUS***

DE AVINYÓ (BARCELONA): UN *UNICUM* EN LA PINTURA PROVINCIAL ROMANA

ALICIA FERNÁNDEZ DÍAZ I LORENZO SUÁREZ ESCRIBANO

**140-162 LA MURALLA ROMANA DE BARCELONA, UNA EMPRESA DE FINALS DEL SEGLE III**

ALESSANDRO RAVOTTO

**164-179 EL PRIMER TESTIMONI ARQUEOLÒGIC DE LA PESTA NEGRA A BARCELONA:**

LA FOSSA COMUNA DE LA BASÍLICA DELS SANTS MÀRTIRS JUST I PASTOR

JULIA BELTRÁN DE HEREDIA BERCERO I IRENE GIBRAT PINEDA

**173 ANNEX 1. Estudi de les restes tèxtils dels enterraments de la fossa**

de la Basílica dels Sants Màrtirs Just i Pastor de Barcelona

SÍLVIA CARBONELL BASTÉ

**178 ANNEX 2. Estudi de la composició de les mostres de teixit dels enterraments**

de la fossa de la Basílica dels Sants Màrtirs Just i Pastor de Barcelona

ENRIC CARRERA I GALLISSÀ

**180-199 LA SÉPULTURE MULTIPLE DE LA BASILIQUE DES SAINTS MARTYRS**

JUST ET PASTOR : BIO-ARCHÉOLOGIE DES RESTES HUMAINS

SACHA KACKI I DOMINIQUE CASTEX

---

**NOTICIARI**

**202-204 PROJECTE PREHISTÒRIA AL PLA DE BARCELONA**

**205-206 LA MURALLA ROMANA EN EL MARC DEL PLA *BARCINO*. PROJECTES I RESULTATS DE L'ANY 2013**

**207-208 PLA *BARCINO*. LA BASÍLICA DELS SANTS MÀRTIRS JUST I PASTOR: LA CIUTAT CRISTIANA I VISIGODA**

**209-211 IMPACTE TECNOLÒGIC EN EL NOU MÓN COLONIAL.**

CANVI CULTURAL EN ARQUEOLOGIA I ARQUEOMETRIA CERÀMICA (TECNOLONIAL)

---

**213-215 BIBLIOGRAFIA PUBLICADA SOBRE ARQUEOLOGIA DE BARCELONA**

---

**217-227 TEXTOS EN CASTELLANO. SÍNTESIS**

---

**229-238 ENGLISH TEXT. SUMMARY**

---

**239-250 TEXTES EN FRANÇAIS. RÉSUMÉ**

---

**251-255 NORMES DE PRESENTACIÓ D'ORIGINALS A QUARHIS**



**NOTES I ESTUDIS**



## ESCULTURES ROMANES DE BARCINO

S'estudien 21 peces escultòriques conservades al MUHBA i procedents de diverses excavacions fetes a Ciutat Vella entre els anys 1953-1954 i el 2005, que, malgrat la seva fragmentació, aporten més dades sobre l'ús de l'escultura a *Barcino*. D'entre aquestes peces, només un togat de marbre (núm. 8) i un fragment de cama (núm. 9) es poden relacionar amb l'espai públic forense de la colònia. Vuit fragments d'escultures molt probablement ideals (núm. 11, 12, 13-16, 23 i 24) i diverses restes

de relleus decoratius (núm. 10, 18-20 i 22) són evidències de l'ornamentació escultòrica dels ambients privats, alguns vinculables a les *domus* excavades a la plaça de Sant Miquel (núm. 10 i 18-20) i al carrer d'Avinyó 15 (núm. 22), d'altres a la vil·la fora muralles de Sant Pau del Camp (núm. 23 i 24). Un fragment de vas marmori (núm. 28) i un possible relleu de caps de tocador (núm. 17) mostren el gust refinat d'una elit benestant. La majoria de peces datades (núm. 8, 10-13, 17-19 i 22) es situen al segle I-principi o

mitjan segle II dC, el fragment de vas (núm. 28) entre mitjan segle II i principi del III, i quatre fragments relivaris són tardoromans (núm. 21 i 25-27). Respecte als materials petris, són els més comuns el valuós marbre de Paros, el de Luni-Carrara i el del Proconès.

**Paraules clau:** escultura romana, *Barcino*, arqueometria, escultura arquitectònica, escultura decorativa, sarcòfags romans.

## ESCULTURAS ROMANAS DE BARCINO

Se estudian 21 esculturas conservadas en el MUHBA procedentes de diversas excavaciones realizadas en Ciutat Vella, entre los años 1953-1954 y 2005, que a pesar de estar muy fragmentadas aportan más datos sobre el uso de la escultura en *Barcino*. De entre estas piezas, solo el togado de mármol (nº 8) y un fragmento de muslo (nº 9), se pueden relacionar con el espacio público forense de la colonia. Ocho fragmentos de esculturas, muy probablemente ideales (nº 11, 12, 13-16, 23 y 24) y varios restos de relieves decorativos (10, 18 -20 y 22),

son evidencias de la ornamentación escultórica de los ambientes privados, algunas de ellas vinculadas a la *domus* excavada en la plaza de Sant Miquel (nº 10, 18-20) y en la calle de Avinyó 15 (nº 22), otras corresponden al espacio situado fuera de las murallas de Sant Pau del Camp (nº 23 y 24). Un fragmento de vaso de mármol (nº 28) y un posible relieve de caja de tocador (nº 17), muestran el gusto refinado de una élite acomodada. La mayoría de las piezas (nº 8, 10-13, 17-19 y 22) estan datadas en el siglo I -principio o mediados del siglo II d.C.-,

el fragmento de vaso (nº 28), entre mediados del siglo II e inicios del III, y cuatro fragmentos de relivario son tardoromanos (nº 21 y 25-27). En relación a los materiales pétreos, son los más comunes el apreciado mármol de Paros, el de Luni-Carrara y el del Proconeso.

**Palabras clave:** escultura romana, *Barcino*, arqueometría, escultura arquitectónica, escultura decorativa, sarcófagos romanos.

## ROMAN SCULPTURES IN BARCINO

The article focuses on 21 sculptural pieces preserved in the MUHBA from several excavations carried out in the Old City of Barcelona in 1953-1954 and 2005. Despite their fragmentation, they provide more data on the use of sculpture in *Barcino*. Among these pieces, only a marble child wearing a toga (no. 8) and a leg fragment (no. 9) can be related to the public forum area of the colony. Eight fragments, which are very probably ideal sculptures (nos. 11, 12, 13-16, 23, 24), and several remains of decorative reliefs (nos. 10,

18-20, 22) are testimonies to the sculptural ornamentation of a private setting. Some of these can be linked to the *domus* excavated in Sant Miquel Square (nos. 10, 18-20) and at no. 15 Avinyó Street, while others belong to the *extramuros* villa of Sant Pau del Camp (nos. 23 and 24). A fragment of marble amphora (no. 28) and a possible relief of a dressing table box (no. 17) show the refined taste of a wealthy elite. Most of the pieces (nos. 8, 10-13, 17-19, 22) are dated to the 1st century-early or mid-2nd century AD.

The amphora fragment (no. 28) can be dated between the mid-2nd century and early 3rd century AD. Four relief fragments belong to the Late Roman period (nos. 21, 25-27). The most common stone materials are the valuable marble from Paros, Luni-Carrara and Proconnesus.

**Key words:** Roman sculpture, *Barcino*, archeometry, architectonic sculpture, decorative sculpture, Roman sarcophagi.

## LES SCULPTURES ROMAINES DE BARCINO

Voici l'étude de 21 pièces sculptées conservées au MUHBA qui proviennent de différentes fouilles réalisées dans le quartier de Ciutat Vella de Barcelone entre 1953 - 1954 et en 2005. Malgré leur fragmentation, elles apportent plus de données sur l'utilisation de la sculpture à *Barcino*. Parmi ces pièces, seuls un enfant portant une toge (nº 8) et un fragment de jambe (nº 9) peuvent être mis en relation avec l'espace public du forum de la colonie. Huit fragments de sculptures très probablement idéales (nº 11, 12, 13 - 16, 23 et 24) ainsi que plusieurs

restes de reliefs décoratifs (nº 10, 18 - 20, 22) sont des manifestations de l'ornementation sculptée des milieux privés, certains peuvent être liés aux *domus* fouillées sur la place Sant Miquel (nº 10, 18 - 20) et de la rue Avinyó (nº 22), d'autres dans la *villa* hors murs de Sant Pau del Camp (nº 23 et 24). Un fragment de vase marmoréen (nº 28) et ce qui est peut-être le relief d'une boîte de toilette (nº 17) montrent le goût raffiné d'une élite aisée. La plupart des pièces datées (nº 8, 10 - 13, 17 - 19 et 22) se situent au Ier siècle ou au début

ou au milieu du IIe siècle apr. J.-C. ; le fragment de vase (nº 28) entre le milieu du IIe siècle et le début du IIIe, et quatre fragments de reliefs datent de la période romaine tardive (nº 21 et 25 - 27). Quant aux matériaux en pierre, les plus courants sont le fameux marbre de Paros, celui de Luni-Carrara et celui du Proconèse.

**Mots clé :** Sculpture romaine, *Barcino*, archéométrie, sculpture architecturale, sculpture décorative, sarcophages romains.

**Presentació<sup>1</sup>**

Dintre la política del MUHBA de publicar i estudiar els seus fons<sup>2</sup>, volem donar a conèixer amb aquest article un total de 21 escultures procedents de diverses excavacions dutes a terme en moments diferents a Ciutat Vella. Algunes peces, com les núm. 9 i 28, procedeixen de campanyes força antigues mentre que d'altres, com la núm. 8, són troballes més recents, ja dels anys 2000.

Hem presentat el catàleg segons les normes que aplica el CSIR (Corpus Signorum Imperii Romani) i ordenat el conjunt segons l'estructura següent: en primer lloc, les escultures que versemblantment han de correspondre a llocs públics (núm. 8-9) i tot seguit les troballes d'àmbits privats.

Comencem pel conjunt més nombrós corresponent a les excavacions de la plaça de Sant Miquel (núm. 10 a 21), majoritàriament de les intervencions fetes el 1989, quan es va posar al descobert una part important d'una *domus* (DDAA, 1993: 104-105; Cortés, 2011: 21-26). Una proporció significativa fou trobada en contextos tardans, però es tracta principalment d'escultures altimperials, que es poden datar entre la fi del segle I i la primera meitat del II dC, amb alguna peça veritablement posterior (núm. 21). Es tracta generalment de peces que lliguen amb la decoració d'un ambient domèstic, si bé alguna pot presentar un caràcter ambigu, com la núm. 10. Cal destacar que, malgrat el seu estat fragmentari, el conjunt té un gran interès per donar-nos una idea de la rica ornamentació escultòrica de la casa, a més de la singularitat de certes peces i també el fet que estan treballades en marbre de l'illa de Paros, excepte les núm. 17 a 21. La núm. 20 és de marbre de Luni-Carrara i fou trobada a les intervencions de l'any 1962, en el mateix moment en què aparegué la testa d'Agripina la Menor (vegeu núm. 8).

Seguidament incloem el *pinax* (núm. 22) procedent de les excavacions del carrer d'Avinyó 16, que podria correspondre a una *domus* excavada al número 15 del mateix carrer d'Avinyó, la qual presenta una rica decoració pictòrica i musiva<sup>3</sup> (Cortés, 2011: 32-36).

Passem a continuació a un espai fora muralles, a Sant Pau del Camp, on a les excavacions de 1989 es varen posar al descobert les restes d'una vil·la i un mausoleu (DDAA, 1993: 108). Ben probablement els nostres núm. 23-24 corresponen a una petita part de la decoració escultòrica de la vil·la.

Vénen ara les peces procedents de les excavacions del carrer del Bisbe Caçador, a la seu de l'Arxiu Administratiu, de l'any 1994 (núm. 25-27), on es descobrí part d'una *domus* (García, Miró, Revilla, 2003: 363-380; Cortés, 2011: 41-46). Aquí es tracta, però, no de peces de decoració domèstica sinó d'un petit relleu tardoromà (núm. 27) i de dos fragments de sarcòfags (Beltrán de Heredia, 2013: 28-29), que han estat interpretats com les restes d'un reaprofitament de prestigi (núm. 25) i d'un enterrament noble (núm. 26), relacionats amb el context funerari de la primera església dels Sants Just i Pastor (Beltrán de Heredia, 2013: 28).

Hem deixat per a darrer lloc (núm. 28) el fragment d'un bonic recipient perquè no té una procedència del tot exacta.

**Materials lapidis**

Hem parat una especial atenció als suports amb els quals són manufacturades les escultures, i hem publicat aquí els resultats obtinguts el 1996 pel professor Aureli Àlvarez en el marc del LEMLA (Laboratori per a l'Estudi dels Materials Lapidis de l'Antiguitat) de la UAB.

En aquell moment es van fer analítiques d'un total de 8 escultures, mitjançant làmina prima per a la seva discriminació petrogràfica amb microscopi òptic de llum polaritzada. Les peces sotmeses a anàlisis varen ser les següents:

Núm. 10, 13, 14, 15 i 16. Aquestes cinc escultures són fetes en marbre de l'illa de Paros.

Núm. 18 i 20. Peces de marbre de Luni-Carrara.

Núm. 21. Relleu elaborat en marbre del Proconès.

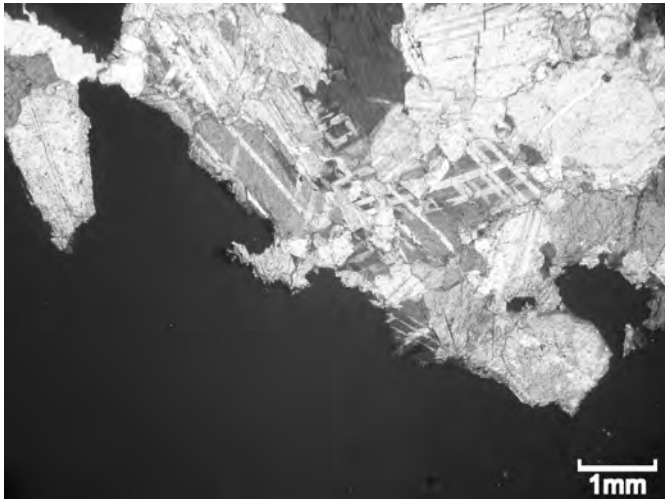
Amb la inauguració de l'ICAC l'any 2003, començà a funcionar la UEA (Unitat d'Estudis Arqueomètrics),

\*Universitat Autònoma de Barcelona - Institut Català d'Arqueologia Clàssica.

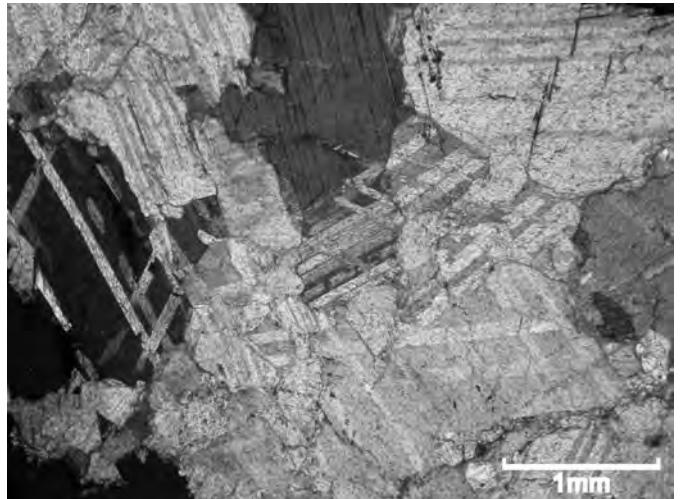
1. Aquest article s'inclou dintre dels projectes de recerca HAR2012-35861, HAR2011-25011, 2009SGR1087.

2. Volem agrair al personal del museu i en especial a Julia Beltrán de Heredia i a Núria Miró el seu valuós ajut i totes les facilitats proporcionades per dur a terme aquest estudi.

3. Belmote, C.; Carretero, M. 2005. *Informe final de l'excavació arqueològica realitzada al solar del carrer d'Avinyó 15 i Lleona 12-14 de Barcelona*. Centre de Documentació-ICUB. Inèdit. Vegeu en aquest mateix volum l'estudi de Fernández, Suárez.



**Figura 1**  
Microfotografia de la mostra BCN-0918 (NC). Aspecte general.  
[Fotografia: Unitat d'Estudis Arqueomètrics-ICAC]



**Figura 2**  
Microfotografia de la mostra BCN-0918 (NC). Detall del tipus de contacte entre cristalls.  
[Fotografia: Unitat d'Estudis Arqueomètrics-ICAC]

que permet aplicar noves tècniques de manera habitual i normalitzada. Per aquest motiu, amb el mateix professor Àlvarez al capdavant i amb la participació d'Anna Gutiérrez i Hernando Royo, hem volgut tornar a sotmetre a una nova anàlisi el fragment núm. 21 i l'escultura que considerem més interessant i singular, la núm. 10.

La determinació de marbre del Proconès per a la peça núm. 21 ha estat corroborada per l'anàlisi petrogràfica amb microscopi de llum polaritzada i catodoluminescència (núm. de referència a l'ICAC, BCN 1058).

Respecte a l'escultura núm. 10, el procediment ha estat el següent (núm. de referència a l'ICAC, BCN 0918): observació macroscòpica amb lupa binocular, anàlisi mitjançant microscòpia òptica de llum polaritzada, catodoluminescència (CL) i espectrometria de masses de relacions isotòpiques de carboni i oxigen (IRMS).

#### **DESCRIPCIÓ MICROSCÒPICA:**

Marbre de composició calcítica. Textura isòtropa granoblàstica inequigranular en morter. Mida de gra mitjà, heterogènia, amb un MGS de 2,0 mm i un terme mitjà de 0,6 mm. Els cristalls són subidiomorfs, distribuïts uniformement amb contactes predominantment suturats inter-

penetrats, macles i exfoliacions ben desenvolupades però lleugerament deformades i una subtil extinció ondulant en algun dels cristalls. No s'observen minerals accessoris. (fig. 1 i 2)

#### **CATODOLUMINESCÈNCIA:**

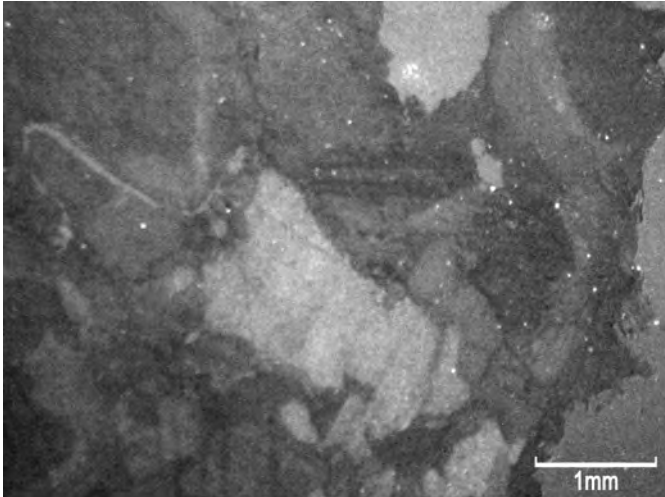
La mostra presenta una luminescència molt homogènia amb intensitat extremament baixa. Les macles es presenten sense luminescència. (fig. 3 i 4)

#### **ESTUDI ISOTÒPIC:**

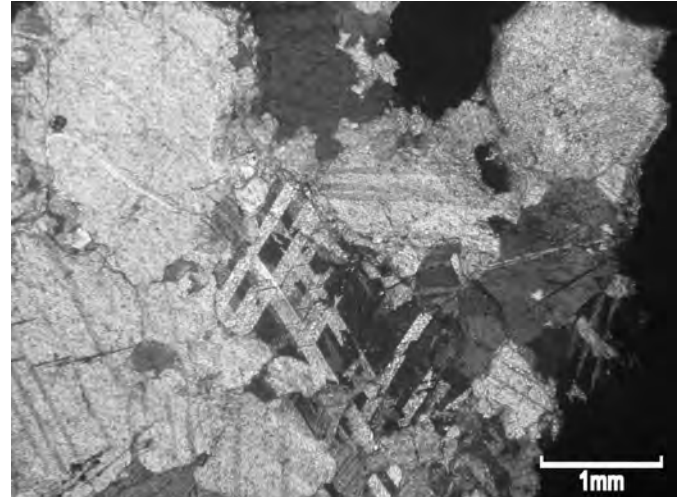
Presenta un valor isotòpic positiu de  $\delta^{13}\text{C}$  (0,60 ‰) i un valor negatiu de  $\delta^{18}\text{O}$  (-3,56 ‰) compatibles amb la signatura isotòpica de la pedrera de Paros-2, Paros-4, Afrodísies i Naxos, com es mostra en la següent figura (fig. 5).

#### **La interpretació és la següent:**

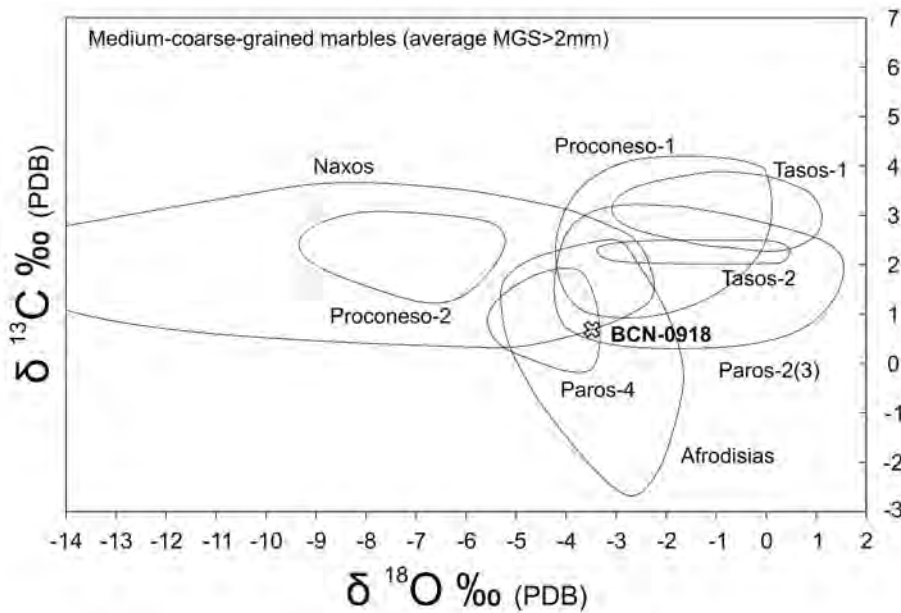
Amb el creuament d'aquesta nova anàlisi, s'ha confirmat el que ja havia establert A. Àlvarez l'any 1996, identificant el marbre de la nostra escultura núm. 10 com a marbre de Paros. Metodològicament ha estat important i hem vist que es tracta d'un marbre blanc, de gra mitjà, heterogranular, amb contactes predominantment concavocon-



**Figura 3**  
 Microfotografia de la mostra BCN-0918 amb catodoluminescència.  
 Aspecte general.  
 [Fotografia: Unitat d'Estudis Arqueomètrics-ICAC]



**Figura 4**  
 Microfotografia de la mostra BCN-0918 amb nícoles creuats  
 com a referència.  
 [Fotografia: Unitat d'Estudis Arqueomètrics-ICAC]

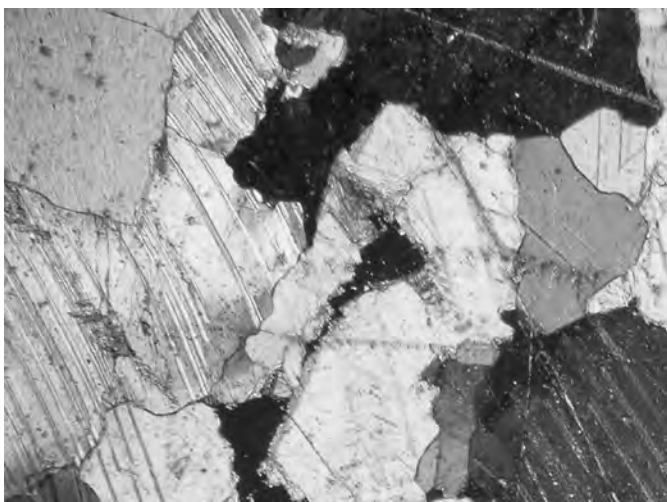


**Figura 5**  
 Diagrama que presenta els valors isotòpics  $\delta^{13}\text{C}$  i  $\delta^{18}\text{O}$  de la mostra BCN-0918,  
 juntament amb els camps de distribució dels marbres clàssics més importants amb un  
 MGS major a 2 mm (Gorgoni *et alii*, 2002).

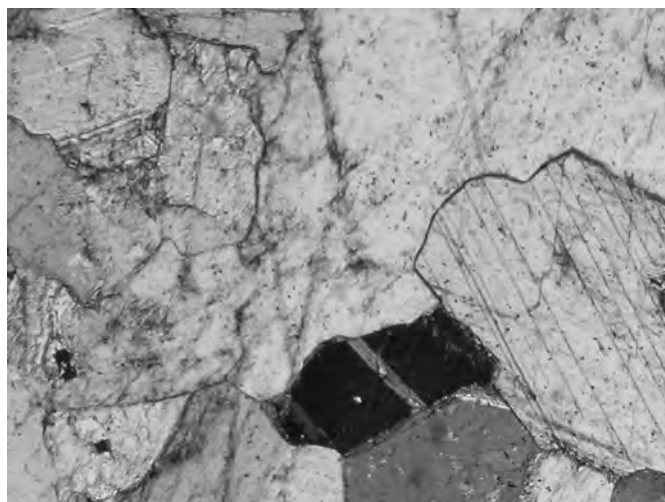
vexos. Presenta una luminescència homogènia extremadament baixa. Les similituds, pel que fa a la composició i textura, amb les làmines primes de les mostres procedents de les pedreres de Paros de la col·lecció de referència de la UEA de l'ICAC confirmen aquesta adscripció.

La coincidència és especialment clara amb la mostra PAR-10.018. Complementàriament, l'anàlisi isotòpica duta a terme és compatible amb el camp isotòpic del marbre de Paros-2 i confirma aquesta determinació (fig. 6 i 7).





**Figura 6**  
Microfotografia de la mostra PAR-10.018 (NC). Aspecte general.  
[Fotografia: Unitat d'Estudis Arqueomètrics-ICAC]



**Figura 7**  
Microfotografia de la mostra PAR-10.018 (NC). Detall de la textura i contacte dels cristall.  
[Fotografia: Unitat d'Estudis Arqueomètrics-ICAC]

## Escultures d'àmbit públic

### 1. TOGAT (fig. 8)

- *Procedència:* trobat a l'excavació del carrer de Sant Honorat l'any 2001, reaprofitat al segle XVIII com a element constructiu.
- *Localització:* Museu d'Història de Barcelona, MHCB 28889.
- *Material:* marbre blanc de gra fi (Luni-Carrara), determinació macroscòpica.
- *Dimensions:* 52 cm màxim; alçada 29 cm màxim; amplada, 17 cm gruix.
- *Conservació:* es conserva només la part central de l'escultura, amb la superfície molt desgastada. Segurament fou retallada per donar-li més o menys una forma de bloc per poder ser reutilitzada. És trencada a l'alçada del coll i dels turmells, amb pèrdua total dels braços.
- *Bibliografia:* Rodà, 2007: 749 i 751, fig. 11.

Fragment central d'un togat infantil. La part posterior és plana i indica que l'escultura devia estar feta en blocs independents, subjectes mitjançant un pern metàl·lic, l'encaix quadrangular del qual es conserva al lateral esquerre.

L'escultura descansa sobre la cama dreta i flexiona l'esquerra. Els grups de plecs de la toga estan clarament separats entre ells, però no es pot precisar el detall de l'acabat final a causa del desgast i l'erosió que ha sofert la superfície.

El *sinus* de la toga passa per sobre del genoll, i del coll penja una *bulla* i damunt del balteus es distingeix l'*umbus* molt afectat per un fort cop.

Malgrat que l'escultura estigui tan malmesa, hem de destacar-ne la importància per a *Barcino* ja que és l'única trobada en una intervenció arqueològica en un espai immediat a l'extrem oest del *forum*, on l'any 2002 es va excavar una *domus* del segle IV dC que ara és museïtzada (Beltrán de Heredia, 2011; Cortés, 2011: 46-56). Només se'n coneix una altra que devia pertànyer a l'espai forense; fou localitzada al segle XIX al carrer del Paradís i considerem que representa un personatge femení de la família imperial (Balil, 1964: 138-139; Rodà, 2004: 316, fig. 7; 2007: 749-750, fig. 10). En una zona més allunyada, la plaça de Sant Miquel, en el moment de la construcció del nou edifici de l'Ajuntament, es localitzà, el 1962, l'única testa imperial procedent de *Barcino* que representa Agripina la Menor (Serra Ràfols, 1964). A tall d'hipòtesi hi podríem afegir el petit fragment que cataloguem a continuació (núm. 9).



**Figura 8**  
Togat.  
[Fotografia: Pep Parer-MUHBA]

Interpretaríem que tant l'escultura femenina del carrer del Paradís com aquesta que analitzem aquí formarien part d'una galeria d'imatges imperials d'època julioclàudia al *forum* de la colònia que, si bé s'ha mostrat gasiu en troballes escultòriques, conserva encara dempeus les restes del temple, ben probablement dedicat al culte imperial, i nombroses evidències epigràfiques de la gran vitalitat d'aquest culte a la ciutat.

Pel que fa al togat infantil, ens podem remetre, com a més propers, als dos togats procedents del teatre de *Tarraco*, molt més ben conservats, també amb *sinus* a l'alçada dels genolls i que s'han datat de mitjan segle I dC (Koppel, 1985: 17-19, núm. 6-7; Mar *et alii*, 2010: 192-193 fig. 18).

**2. FRAGMENT DE CAMA** (fig. 9)

- *Procedència*: excavacions del saló del Tinell entre 1953-1954, segurament reaprofitada en les obres de la residència al segle VI dC.
- *Localització*: Museu d'Història de Barcelona, MHCB 4291.
- *Material*: marbre blanc de gra fi (Luni-Carrara), determinació macroscòpica.
- *Dimensions*: 21 cm màxim d'alçada.
- *Bibliografia*: inèdit.



**Figura 9**  
Fragment de cama.  
[Fotografia: Pep Parer-MUHBA]

Fragment de cuixa esquerra, trencat per sota del genoll; a la cara interior hi ha treball de trepant, que potser és indicatiu de restes de roba. El treball escultòric és bo i la mida propera al natural. Potser podria correspondre a una escultura ideal, imperial o d'un notable, recolzada a la

cama dreta i flexionant l'esquerra, pertanyent a un espai públic atès que fou trobada intramurs i en un indret d'aprofitament d'altres materials forenses.

### Escultures d'àmbit privat

#### 3. CINC FRAGMENTES D'UN RELLEU (fig. 10)

- *Procedència*: trobats l'any 1989 a la plaça de Sant Miquel.
- *Localització*: Museu d'Història de Barcelona, MHCB 30978.
- *Material*: marbre blanc, de gra mitjà i coloració homogènia, de Paros, que sembla ben cristal·litzat (anàlisi UEA, ICAC mostra BCN-0918).
- *Dimensions*: tres fragments que s'acoblen entre si: 32 cm alçada, 38 cm amplada, 10,5 cm gruix, i dos fragments que no poden ser ajuntats entre ells ni amb la resta: 11 cm alçada, 16 cm amplada, 10,5 cm gruix, i 18 cm alçada, 20 cm amplada.
- *Conservació*: en molt mal estat. Es conserven restes d'una figura des de la cintura cap amunt a la qual falten els braços i el cap, així com també un fragment d'una cama. Sobre la superfície de les peces hi ha diversos deterioraments i concrecions.
- *Bibliografia*: inèdit

El bloc de marbre sobre el qual es troba el relleu té una forma lleugerament còncava i únicament està elaborat en la zona anterior mentre que la posterior és llisa. Quatre dels fragments formaven part de la zona superior del tors d'una representació masculina que vestia una túnica o una clàmide, la vora superior de la qual té forma de pic, i deixa una part del pit nu modelat amb cura per mitjà de suaus elevacions i depressions. La gruixuda tela de la roba està disposada en amplis plecs separats entre si per espais més llisos.

A l'extrem dret del tors i adherida a la figura discorre verticalment una tija gruixuda que es corba en angle recte cap al centre del pit. Tot i que està representada de forma molt sumària, per la seva relació amb la resta dels atributs que l'acompanyen és admissible conjecturar que es tracta d'una falç (Giuliano, 1988: 173 núm. 188 [M. Sapelli]:

fragment de tapa de sarcòfag en què s'aprecia un erot recollint sembrats amb un estri molt similar). Més difícil és dilucidar la naturalesa de les tres estretes i allargades prominències separades entre si per profundes estries també verticals que es troben sobre el mànec de l'eina. No sabem si en formen part, si són espigues toscament representades o plecs primis de la vestimenta.

A la part inferior dels fragments estan esculpides, destacant clarament del fons per mitjà de pronunciats buits, rosetes de múltiples pètals carnosos i botó central separat d'aquests per un accentuat solc circular. D'aquest conjunt de flors sorgeixen, representades amb escàs relleu, diverses espigues de blat, tres en un dels fragments i dues en un altre, encara que una tercera pogués haver estat en una zona actualment trencada. Crida l'atenció que aquestes últimes estiguin treballades amb més minuciositat i complexitat que les altres, les quals resulten adotzenades.

El cinquè fragment és més petit i probablement pertanyia a una figura diferent. Es conserva una part del gluti i la zona de l'arrencament d'una cama esquerra nua, a sobre de la superfície de la qual cau un raïm a partir de l'àrea superior de trencament. Així mateix, tenim un reduït tram de la cama dreta sobre el qual es pot observar la vora inferior d'una túnica o clàmide.

Pel que fa a la identificació de les dues figures, les espigues –com a corona, portant-les a la mà, en cornucòpies o en un cistell– i la falç d'una d'elles, així com el raïm de l'altra, són els atributs habituals en les representacions, tant femenines (*horae*) com masculines (*kairoi*), dels períodes estacionals de l'estiu i la tardor (sobre aquest tema en general vegeu Hanfmann, 1951; Abad Casal, 1990 a LIMC V: 510-538 làm. 349-368 sv Horai / Horae; Abad Casal, 1990b a LIMC V: 891-920 làm. 576-596 sv Kairoi / Tempora Anni; Vaquerizo–Noguera, 1997: 180-187)<sup>4</sup>, de les quals hi ha nombrosos exemples en mosaics (Abad Casal, 1990 a LIMC V: d'Ostia a Roma, San Paolo alle Tre Fontane: 528 núm. 167, làm. 362, a Tunísia; Museo del Prado: 530 núm. 191, làm. 365; 532 núm. 221, làm. 367, de Cirencester (Anglaterra); 529-530 núm. 187, làm. 365.

4. De Rueda, F. J. 2001. *Los mosaicos romanos con estaciones en Hispania*. Tesi doctoral de la Universitat Autònoma de Barcelona. Bellaterra. Inèdita.



**Figura 10**  
**Fragments d'un relleu amb genis d'estiu i tardor:** a. Tots els fragments; b. Fragment de cama de geni de la tardor.  
[Fotografia: Pep Parer-MUHBA]

Mosaics a Hispània<sup>5</sup>, sarcòfags (un fragment al Museu d'Història de Barcelona: Rodà, 1979: 84-85 núm. 1; Kranz, 1984), relleus (Abad Casal, 1990b a LIMC V: en un altar a Londres, British Museum: 894 núm. 31, làm. 578; en un

altar circular a Würzburg: 899 núm. 87, làm. 584; Dräger, 1994: 265 núm. 116) i figures exemptes (Vaquerizo-Noguera, 1997: 180-187 de la vil·la del Ruedo a Almedinilla amb una llista d'altres figures amb volum rodó).

5. De Rueda, F. J. 2001. *Los mosaicos romanos con estaciones en Hispania*. Tesi doctoral de la Universitat Autònoma de Barcelona. Bellaterra. Inèdita.



No tenim constància de cap personificació de l'estiu que també porti flors. Amb tot, seguim mantenint que es tracta d'un *kairos* estival, la imatge del qual s'ha complementat amb un atribut addicional, és a dir, les rosetes. Aquesta combinació la trobem en un dels laterals d'un canelobre en el qual s'observa una cistella que conté a l'interior una garlanda floral, fruites i espigues, tot i que no té cap relació amb les estacions (Roma, Vaticà, Museo Gregoriano Profano: Cain, 1985: 190-191 núm. 109, làm. 54.2).

Per la posició de les espigues i les flors a l'alçada de la cintura i la part baixa del pit suposem que la figura aixecava les vestidures amb una o ambdues mans, formant un gran plec dintre del qual es trobaven els vegetals. Així es representa la tardor a l'Arc de Trajà a Benevento (Abad Casal, 1990b a LIMC V: 894 núm. 30, làm. 578) i com a figura masculina exempta al Museo Archeologico Nazionale di Napoli (Abad Casal, 1990b a LIMC V: 905 núm. 147, làm. 589). De tota manera, no podem descartar totalment que portés una garlanda davant del cos com apareixen més tard en erots sobre sarcòfags, per exemple, en un exemplar al Museo Nazionale Romano a Roma (Giuliano, 1985b: 338-340 núm. VII,6 [M.E. Micheli]).

La forma còncava del bloc de marbre suggereix que formava part d'un monument probablement circular (Giuliano, 1985: 297-305 [D. Bonanome]) com un brocal de pou (Bertoletti, 2007: 260-261), un altar (Dräger, 1994: 38-43 amb una llista d'exemples) o una base (Giuliano, 1985: 257-262 núm. VI 2 [D. Bonanome]). En una ara procedent de Roma que es troba a Würzburg es mostren al·legories de les estacions representades en forma de nens amb els atributs (Abad Casal, 1990b a LIMC V: 899 núm. 87, làm. 584; Dräger, 1994: 265 núm. 116).

Certes característiques estilístiques, com la manera de tallar algunes representacions vegetals en urnes funeràries del període flavi (Sinn, 1987: 138 núm. 183, làm. 39a; 138-139 núm. 185, làm. 39b), les trobem també en les carnosos rosetes que destaquen clarament del fons per mitjà d'acusats buits, de l'al·legoria de l'estiu en el nostre monument circular. Ben al contrari, la forma simple i severa d'indicar els plecs de la vestimenta ens remetent a l'època de Trajà, per exemple, a un altar a Chantilly (Dräger, 1994: 189-190 núm. 10, làm. 71, 10.11). És per això que creiem que fou fet a finals del segle I o inici del segle II dC. Segons O. Dräger, a l'altar de Würzburg esmentat anteriorment, datat en el període de Claudi, és el primer monument en el qual apareixen les estacions com a nens. La procedència de la plaça de Sant Miquel

ens permet expressar la hipòtesi que estava col·locat en un ambient privat, tot i que no és del tot segur.

#### 4. PETITA TESTA (fig. 11)

- *Procedència*: excavacions a la plaça de Sant Miquel del 1989. Era en un estrat que cobria l'*opus signinum* de la *domus*, associat a elements tardoromans.
- *Localització*: Museu d'Història de Barcelona, MHCb 20153.
- *Material*: marbre blanc grisós de gra mitjà gruixut, de Paros, determinació macroscòpica.
- *Dimensions*: 15 cm màxim d'alçada (12 cm des de la barbeta).
- *Conservació*: es troba trencada pel coll a l'alçada de les espatlles amb cops que afecten la punta del nas i el llavi superior.
- *Bibliografia*: inèdita.

Testa amb corona de llorer. El rostre és arrodonit, de faccions infantils, amb galtes molsudes, parpelles en forma de cinta, llagrimalls amb dos forats de trepant, celles sense indicació del cabell, nas recte i els dos orificis marcats amb el trepant, boca de llavis carnosos entreoberts amb quatre forats de trepant. En el pentinat els cabells llargs i ondulats es distribueixen simètricament a partir de la ratlla mitgera i es recullen al darrere caient en un sol floc pel clatell i en dos a cadascun dels costats del coll, tot, però, sense cap mena d'acabat; si bé menys freqüent, no podríem descartar que als costats del coll s'hi haguessin representat unes cintes que pegen de la corona. Els cabells cobreixen la part superior de les orelles amb el pavelló auricular destacat amb un cop de trepant allargassat. La corona de llorer té dues fulles lanceolades superposades i tres als laterals amb els petits fruits rodons intercalats amb un de més destacat damunt la ratlla mitgera. L'escultura està feta per ser vista de front i una mica enlairada, ja que la part superior i la posterior estan només esbossades molt sumàriament, i segurament s'hauria disposat en una petita fornícula.

Pel lloc de la troballa es tracta evidentment d'una escultura d'ornamentació domèstica i estem temptats d'associar aquesta testa amb la cama i la mà fragmentàries (núm. 12 i 13), que podria sostenir un arc ja que les tres peces foren trobades en el mateix indret i context, són del mateix material i les proporcions s'avenen. En canvi, la mà núm. 14, trobada també en el mateix estrat que les núm. 11 i 13 sembla d'una mida massa gran per considerar que pertany a la mateixa escultura.

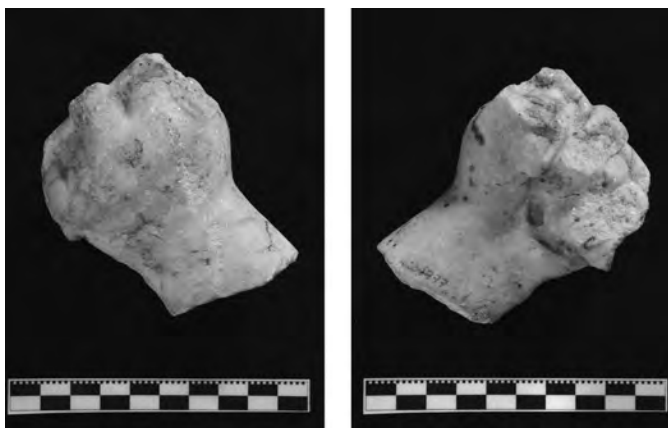


**Figura 11**  
 Petita testa.  
 [Fotografia: Pep Parer-MUHBA]

Potser es tracta d'una representació ideal més que no pas d'un retrat infantil. En un primer moment es va suggerir la identificació amb Diana, que no creiem pas viable. Hem descartat també que es tracti de la figura d'un geni estacional ja que la corona de llorer no s'hi adiu, si bé en canvi és molt freqüent en el déu Apol·lo, també a

la numismàtica i a la glíptica (Simon, 1984 a LIMC II: 389-391).

Ens inclinem a proposar, tenint en compte a més la relació amb els altres dos fragments que acabem d'esmentar i que analitzarem tot seguit (núm. 12 i 13), que som davant d'una petita escultura del déu Apol·lo juvenívol



**Figura 12**  
Mà esquerra: a. Dors; b. palmell.  
[Fotografia: Pep Parer-MUHBA]

(Simon, 1984 a LIMC II: 423-424 i 447-453; Bauchhenss, 1984 a LIMC II: 447-453; Landwehr, 2000: 19, núm. 70). Dataríem aquesta testa a final del segle I o començament del II dC.

##### 5. MÀ ESQUERRA (fig. 12)

- *Procedència:* trobada l'any 1989 a la plaça de Sant Miquel.
- *Localització:* Museu d'Història de Barcelona, MHCB 30977.
- *Material:* marbre blanc grisós de gra mitjà gruixut, de Paros, determinació macroscòpica.
- *Dimensions:* 6,5 cm alçada, 4 cm amplada, 8,5 cm llargada.
- *Conservació:* es troba fracturada a la zona de connexió entre el canell i el braç. Presenta els dits trencats per la falange excepte el dit mitger, que conserva també la falangina. L'objecte que aguanta es troba trencat per ambdós costats. A la superfície de la peça hi ha nombrosos forats de petites dimensions i no és clar si tenien alguna funció o són defectes del marbre.
- *Bibliografia:* inèdita.

Es tracta d'una mà esquerra força menor que al natural. Mostra tots els dits arreplegats cap a dintre agafant un element difícil de precisar.

Superposat al doblec entre la falange i la falangina dels dits menut, anular i índex discorre el que sembla un cordó, mentre que el dit mitger està col·locat per sobre. Al palmell i al dors de la mà s'observen ranures fetes per mitjà de la seqüència d'orificis individuals de forma ovala-



**Figura 13**  
Fragment de cama.  
[Fotografia: Pep Parer-MUHBA]

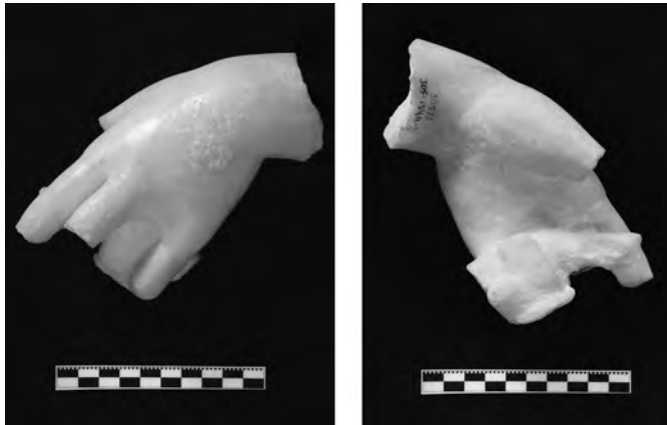
da. Pot haver estat una manera, força tosca, de separar clarament l'objecte que agafa de la resta del palmell de la mà, tal i com es pot observar en mans d'altres llocs (Landwehr, 2000: 123-124 núm. 156, làm. 76b) o potser servien per subjectar algun additament de l'objecte esmentat.

Tot i el deteriorament, entenem que es tracta d'una mà masculina. És possible que fos part d'una figura d'Apol·lo portant un arc, com en una estatueta de bronze de Nova York (Lanbrinudakis, 1984 a LIMC II: 239 núm. 434, làm. 217), un relleu del Vaticà i un mosaic de Roma (Simon-Bauchhenss, 1984 a LIMC II: 418 núm. 406, làm. 333; 425 núm. 446, làm. 339); si bé no es pot descartar que el que en un principi varem reconèixer com el cordó de l'arma fos una fletxa que sosté amb el dit mitger, similar a una imatge de Diana sobre un altar al Museo Nazionale Romano a Roma (Simon-Bauchhenss, 1984 a LIMC II: 812 núm. 62, làm. 600). Així mateix, és admissible que el que portés fos una cítara com en una estatueta de marbre a Istanbul (Lanbrinudakis, 1984 a LIMC II: 212 núm. 224, làm. 202) o en el relleu d'un altar a Bonn (Simon-Bauchhenss, 1984 a LIMC II: 459 núm. 603, làm. 353).

Tal i com ja s'ha esmentat anteriorment, pel lloc de la troballa, la mida i el tipus de marbre, aquesta mà possiblement formava part de la mateixa escultura que el cap núm. 11 i el fragment de cama núm. 13.

##### 6. FRAGMENT DE CAMA (fig. 13)

- *Procedència:* trobat en el mateix indret i context que la testa núm. 11.



**Figura 14**  
Mà esquerra: a. Dors; b. Palmell.  
[Fotografia: Pep Parer-MUHBA]



**Figura 15**  
Fragment de cama.  
[Fotografia: Pep Parer-MUHBA]

- *Localització:* Museu d'Història de Barcelona, MHCB 30966.
- *Materials:* marbre blanc grisós de gra mitjà gruixut, de Paros (anàlisi d'A. Àlvarez).
- *Dimensions:* 30 cm màxim d'alçada.
- *Conservació:* el fragment de cama és trencat per sota del genoll i abans de l'inici del turmell.
- *Bibliografia:* inèdit.

Es tracta d'un fragment de cama esquerra, amb un element de suport que sembla restes de vestidures.

Pel que acabem d'argumentar més amunt, podria formar part de l'escultura que hem catalogat amb els núm. 11 i 12.

### 7. MÀ (fig. 14)

- *Procedència:* trobada l'any 1989 a la plaça de Sant Miquel.
- *Localització:* Museu d'Història de Barcelona, MHCB 30972.
- *Material:* marbre blanc grisós de gra mitjà gruixut, de Paros, determinació macroscòpica.
- *Dimensions:* 5 cm alçada, 8 cm amplada, 15 cm llargada.
- *Conservació:* se'n conserva la mà i el canell. Dels dits mitger i polze només en resta la falange, mentre que l'anular té també la falangeta. El dit petit i l'anular estan gairebé sencers, si bé mostren les puntes desgastades. Superposada a les seves falanges s'observa una àrea de ruptura. La superfície del dors és llisa, tret d'una zona d'erosions just per sobre del canell. El palmell de la mà és més rugós ja que encara subsisteixen els indicis de l'eina amb la qual es va fer.
- *Bibliografia:* inèdit.

És la mà esquerra d'una escultura una mica més petita que al natural. Té els dits petit i anular doblegats cap a dins, subjectant sobre el palmell de la mà un objecte allargat. Els tres dits restants estan estesos. Les formes suaus i la finor de la pell ens porten a considerar-la com a part d'una figura femenina o d'una de masculina juvenil.

La identificació de l'element que porta és indispensable per tal de poder conjecturar a quin tipus d'escultura pertanyia. La col·locació dels dits podria indicar que es tracta d'una figura de Diana amb una lira o cítara com una estatueta de terracota a París (Lanbrinudakis, 1984 a LIMC II: 209 núm. 199, làm. 200), una de bronze a Augst (Simon-Bauchhens, 1984 a LIMC II: 448-449 núm. 516, làm. 345) o una a Saint-Germain-en-Laye (Simon-Bauchhens, 1984 a LIMC II: 453 núm. 567, làm. 349).

### 8. FRAGMENT DE CAMA (fig. 15)

- *Procedència:* trobat a la plaça de Sant Miquel l'any 1989, en un context associat a elements de mitjan segle IV–segona meitat del V.
- *Localització:* Museu d'Història de Barcelona, MHCB 30973.
- *Materials:* marbre blanc de gra gruixut de Paros (anàlisi d'A. Àlvarez).
- *Dimensions:* 11,5 cm màxim d'alçada.
- *Bibliografia:* inèdit.

Fragment d'una cuixa dreta trencada en el punt d'arrencaament del genoll. A la cara interior s'aprecia una reba-





**Figura 16**  
Fragment de cama.  
[Fotografia: Pep Parer-MUHBA]



**Figura 17**  
Relleu fragmentari.  
[Fotografia: Pep Parer-MUHBA]

va, potser corresponent a un plec de les vestidures. La superfície polida del marbre presenta petits cops, una mica més grans a la part posterior.

La cronologia ha de ser forçosament ampla.

#### 9. FRAGMENT DE CAMA (fig. 16)

- *Procedència:* trobat a la plaça de Sant Miquel l'any 1989 en un estrat d'anivellament que abraça de l'època tardoromana a l'altmedieval.
- *Localització:* Museu d'Història de Barcelona, MHCB 30967.
- *Material:* marbre blanc de gra gruixut, de Paros (anàlisi d'A. Àlvarez).
- *Dimensions:* 8,1 cm màxim d'alçada.
- *Bibliografia:* inèdit.

Fragment de cama dreta, trencada per sota del genoll; pel darrere, al bessó, es conserva un punt de recolzament.

La cronologia ha de ser forçosament ampla.

#### 10. RELLEU FRAGMENTARI (fig. 17)

- *Procedència:* trobat a la plaça de Sant Miquel l'any 1989, associat a elements tardoromans.
- *Localització:* Museu d'Història de Barcelona, MHCB 30970.
- *Material:* pedra calcària blanca, molt fina, de tipus "palombino", determinació macroscòpica.
- *Dimensions:* 5,2 màxim alçada, 5,9 màxim amplada, 1,5 cm gruix (pel punt de màxim relleu).
- *Conservació:* només se'n conserva la part central, però amb la superfície impecable.
- *Bibliografia:* inèdita.

Part central d'un petit relleu, de treball exquisit i detalls anatòmics finament ressaltats; pel darrere és allisat sense polir. Hi veiem una figura infantil masculina dempeus, que es conserva des de la part baixa del ventre fins a mitja cama. La figura té les cames juntes amb dues petites incisions a ambdues cares internes de les cuixes; un mantell, amb els plecs molt ben indicats, creua en diagonal per sobre dels genolls. Correspondria a la figura d'un *putus* o amoret. El fons del relleu no és llis sinó que hi ha una draperia o cortinatge de plecs molt suaus i poc prominents.

Ens inclinariem a interpretar aquesta peça com una capsa de tocador, encara que hem de fer notar que aquests tipus de relleus és més normal que siguin manufacturats en metall sobre fusta, os o ivori de mides diferents amb un ús com a petites *capsae* per contenir-hi objectes de toaleta o bé més grans per a joies a manera de caixes de seguretat (Croom, 2007: 141-142 amb bibliografia recent).

Es fa difícil precisar-ne la cronologia, si bé la inclouríem entre mitjan segle I i mitjan segle II dC.

#### 11. FRAGMENT DE PLACA DECORATIVA (fig. 18)

- *Procedència:* trobat a la plaça de Sant Miquel l'any 1989 en un context associat a elements del segle II-segle VII.
- *Localització:* Museu d'Història de Barcelona, MHCB 30968.
- *Material:* marbre blanc de gra fi de Luni-Carrara (anàlisi d'A. Àlvarez).

· *Dimensions:* 8,3 cm alçada, 6,7 cm amplada, 1,9 cm gruix.

· *Bibliografia:* inèdit.

Fragment de placa decorativa rectangular, de la qual només es conserva un dels quatre angles. En dos dels seus extrems es mostra el marc llis i pla que recorria les vores de tota la placa, el qual fa 2 cm d'amplada. De l'ornamentació interior, només en queda un motiu en forma de fulla apuntada amb les vores perfilades i nervadura central. El relleu és molt baix, delicat i finament treballat sobre un fons neutre i clar. La cara posterior està curosament allisada, sense marc ni ornamentació; té diversos forats que semblen naturals del material marmeri i taques ben evidents que a simple vista semblen d'òxid.

Aquestes propietats concorden plenament amb les característiques distintives dels *oscilla* i els *pinakes* que solien ornamentar àmbits domèstics benestants, amb l'objectiu d'enriquir els ambients compartits amb els convidats i d'obtenir marcs agradables i luxosos per demostrar el estatus social (Bacchetta, 2006; Schroeder, 2008: 230-231 [F. Sinn]). Tanmateix, el fragment del MUHBA difereix d'aquestes dues modalitats perquè no té decorada una de les cares. En aquest sentit es relaciona millor amb el tipus de relleus decoratius destinats a ser encastats a les parets dels porxos dels peristils (Dwyer, 1981: 286; Dwyer, 1982: 40, 75.) o, simplement a ser aplacats o recolzats en una superfície, situació que explicaria el treball llis i polit de la cara posterior de l'exemplar barceloní. Tot i així no disposem de les dades suficients per atribuir les trencadures i les taques suposadament d'òxid d'aquest dorsal a la col·locació aplacada de la peça, o a les adverses condicions en les quals es conservà en el subsòl.

Més difícil és dilucidar-ne la iconografia per la manca de paral·lels entre aquesta mena de fulla nervada i els motius dionisiacs i marins que solen decorar els relleus d'aquest gènere (Dwyer, 1982: núm. 30-31, 106-113 làm. 8-9, 28-30; Østergard, 1996: 196-198; Terrer *et alii*, 2003: núm. 122 a-b làm. 122-123; Schroeder, 2008: 230-231 [F. Sinn]). Dels nombrosos exemples consultats de la zona vesuviana, del sud de França i d'*Hispania*, només podem portar a col·lació el *pinax* número d'inventari 424 del Museu Nacional Arqueològic de Tarragona (Koppel, 1986-1989: 12-13 làm. 12-13.), la singularitat iconogràfica del qual ja hem assenyalat en estudis anteriors. El motiu barceloní es pot comparar tant amb les escates que conformen l'ègida de la medusa representada en el revers



**Figura 18**  
Fragment de relleu decoratiu.  
[Fotografia: Pep Parer-MUHBA]

d'aquest exemple, com amb la forma apuntada i la disposició sobre el fons neutre de la fulla possiblement de llover de l'anvers.

La seva cronologia la situem al segle I dC, període en el qual es documenta el desenvolupament de l'ús d'aquests relleus ornamentals.

## 12. FRAGMENT DE PLACA DECORATIVA (fig. 19)

- *Procedència:* trobat a la plaça de Sant Miquel el 28 de febrer de 1962 amb el retrat d'Agripina (MHCB 7440) i un tors (MHCB 2298).
- *Localització:* Museu d'Història de Barcelona, MHCB 2293.
- *Material:* marbre blanc de gra fi, de Luni-Carrara, determinació macroscòpica.



**Figura 19**  
Fragment de placa decorativa.  
[Fotografia: Pep Parer-MUHBA]

- *Dimensions:* 31,7 cm alçada, 23 cm amplada, 3 cm gruix.
- *Conservació:* el fragment està trencat per ambdós extrems verticals. Trencaments més profunds en la part inferior del relleu.
- *Bibliografia:* Garrut, 1963: 139, 145; Sobrequés, 1991: 385.

Placa ornamental rematada per un marc compost a l'extrem superior i per un llistó llis i ample a l'inferior. La cara posterior és llisa i polida i fa un encaix còncav a la vora inferior per ressaltar-ne la col·locació aplacada en un mur. Al marge superior s'hi observa un forat estret i profund, indicatiu que la placa estava acoblada a un altre cos.



**Figura 20**  
Fragment de relleu ornamental amb palmeta.  
[Fotografia: Pep Parer-MUHBA]

Se'n conserva part d'una escena de caire ornamental que mostra una tija sinuosa coronada per un calze liliforme o lotiforme; la tija es conjuga amb un motiu acanalat molt estilitzat, de caràcter marí o vegetal (Sinn, 1987: 183-184 núm. 384, lám. 62a), que es replega en forma de voluta a l'angle superior esquerre del fragment. Per la seva representació i morfologia pensem que es tracta d'un relleu decoratiu, probablement destinat a enriquir un espai domèstic benestant. Per l'amplitud del fons neutre i la concisió de les formes el situaríem al segle I dC o, com a màxim, a principis del segle II.

### 13. FRAGMENT DE PLACA DECORATIVA (fig. 20)

- *Procedència:* trobat a la plaça de Sant Miquel l'any 1989 en un context associat a elements de finals dels segles V-VI i VII. Estrat d'amortització tardoromà.
- *Localització:* Museu d'Història de Barcelona, MHCB 30968.
- *Material:* marbre blanc de gra fi, de Luni-Carrara (anàlisi d'A. Àlvarez).
- *Dimensions:* 8 cm alçada, 10 cm amplada, 2,2 cm gruix.
- *Conservació:* trencaments i inclusions fosques a la superfície.
- *Bibliografia:* inèdit.

Relleu que mostra la part superior d'una palmeta i les restes d'una tija. Pel darrere és sumàriament allisat, sense polir. El fragment degué formar part d'un pany marmori ornamentat amb motius vegetals (Østergaard, 1996: 206-207 núm. 109-110). El gruix de la peça i el tractament

aspre de la cara posterior ens indueixen a pensar que s'usà aplacat com a decoració arquitectònica (Darblade-Audoïn, 2006: 130 núm. 368, làm. 139; núm. 381-387, làm. 144-145; Terrer *et alii*, 2003: 168-173 núm. 385-406, làm. 236.239), bé sigui com a fris, brancal (Angelicoussis, 1992: núm. 84-85, làm. 222) o lesena (Valeri, 2005: 49-51, fig. 25-26, 212; Terrer *et alii*, 2003: 182-184 núm. 429-433, làm. 252-253). La factura poc detallada i les petites dimensions de la peça no ens permeten establir-ne la cronologia.

**14. FRAGMENT DE RELLEU (fig. 21)**

- *Procedència:* exhumat a la plaça de Sant Miquel l'any 1989 en un context associat a elements tardoromans, al nivell d'enderrocament d'un mur.
- *Localització:* Museu d'Història de Barcelona, MHCB 30974.
- *Materials:* marbre blanc de gra gruixut amb betes grises del Proconès (UEA, ICAC, mostra BCN-1058).
- *Dimensions:* 16 cm alçada, 12,5 cm amplada, 5 cm gruix.
- *Conservació:* superfície amb escantonats i inclusions de terra al gruix lateral de la peça.
- *Bibliografia:* inèdit.

Fragment d'una placa de marbre d'època romana tardana-visigòtica. Relleu bisellat amb restes de la part inferior de cinc fulles amb els costats angulars, àmplies a la vora i de mida decreixent cap al centre de la flor, on es conserven dues terceres parts d'un botó central vorejat per dos filets concèntrics en forma de mitja canya. Al centre del botó es conserva el forat on es fixà el compàs per marcar l'espai de circumscripció d'aquest motiu floral. La cara posterior mostra un desbastat tosc i homogeni.

Aquesta peça presenta força similituds amb les plaques de marbre romanes tardanes i visigòtiques relacionades amb l'escultura arquitectònica i el mobiliari litúrgics. La seva comparació amb el fragment de cancell MNAC-MAC 9 994 de Barcelona (Guardia, 1999: 210) ens permet deduir la forma original del motiu: una flor de sis pètals en forma de llança, dels quals en el fragment del MUHBA en reconeixem almenys la meitat inferior d'un al centre i les vores laterals de dos més als extrems de la peça. Intercalats amb aquestes fulles apuntades hi ha sis pètals més de vora arrodonida, els quals són més estrets de la base perquè surten per darrere dels primers. D'aquestes fulles arrodonides en conservem l'arrancada de dues entre els tres pètals llanciformes descrits. El botó d'ambdues peces és idèntic: amb un doble perfil al voltant del



**Figura 21**  
Fragment de relleu.  
[Fotografia: Pep Parer-MUHBA]

bulb i el forat del compàs imprès al centre. La profunditat i les inclinacions del bisellat s'assemblen molt a les dels relleus d'aquest tipus de peces, amb les quals també comparteix l'aspecte reblert i sec dels volums (Guardia, 1999: 227-229 núm. inv. MNAT 50 448 i MNAT 19 564; Guardia, 1999: 234-236 núm. MHCB 9511, núm. MHCB 3343, núm. MHCB 2591, núm. MHCB 2979, núm. MHCB 3008 i núm. MHCB 7868; Vidal, 2005: 247-249 núm. 73, làm. CXXI-CXXII). El seu gruix, de 5 cm, no desdiu del que solen tenir aquestes plaques, sobretot les pertanyents a cancells, que oscil·len entre 6 i 7 cm (Guardia, 1999: 227 núm. 3; 229 Tarragona núm. 1 o 234 núm. 16). El desbastat del dorsal del fragment també ens fa considerar la possibilitat que estigués destinat a ser aplacat a la paret com a peça de decoració arquitectònica.

**15. RELLEU DECORATIU (fig. 22)**

- *Procedència:* trobat el 2005 al carrer d'Avinyó 16, en un fossat defensiu de la muralla.
- *Localització:* Museu d'Història de Barcelona, MHCB 31842.





**Figura 22**  
Fragment d'un *pinax*: a. màscara de Dionís; b. màscara de silé.  
[Fotografia: Pep Parer-MUHBA]

- *Material*: marbre blanc de gra fi, de Luni-Carrara, determinació macroscòpica.
- *Dimensions*: 11 cm alçada, 10 cm amplada, 4 cm gruix.
- *Conservació*: se'n conserva un fragment trencat per tots els seus costats.
- *Bibliografia*: inèdit.

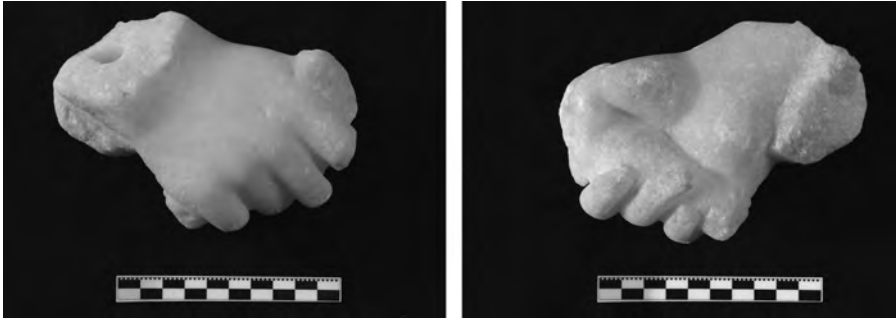


**Figura 23**  
Fragment d'una  
cama amb bota.  
[Fotografia: Pep  
Parer-MUHBA]

En un dels costats de la placa es troba esculpida una màscara de perfil esquerre, que probablement es tracta d'una representació de Dionís en el tipus arcaic, de la qual encara es pot veure la part superior del cabell i gairebé la superfície de la temple i la parpella de l'ull. La secció posterior del cabell està pentinada cap al davant amb flocs plans i lleugerament ondulats separats entre si per fines estries que flueixen paral·lelament fins a desaparèixer sota una estreta diadema o cinta, a partir de la qual, i en l'àrea més propera al rostre, s'articulen en tres bandes regulars de bucles bombats clarament definits per estrets canals.

L'altra cara del relleu està ocupada per una segona màscara, segurament un silé, també de perfil esquerre. Aquesta es troba més deteriorada de manera que resulta més difícil reconèixer-ne els detalls. No obstant això, se'n pot apreciar part de la galta, el coll, la nuca i el que sembla una barba, així com també uns gruixuts flocs de cabell que cauen verticalment, estructurats per solcs superficials, i entre els quals, en algunes zones, es troben profundes esclatxes i petits orificis circulars. Sobre del cabell es veu una cinta doble adornada amb fulles d'heura i corimbos, la superfície de la qual està molt desgastada.

Paral·lels a la forma d'estructurar el cabell en flocs llisos de la zona posterior del cabell i amb bucles sobre el front de la màscara de Dionís els trobem, per separat, en alguns *pinakes* com un exemplar a Roma, Vaticà (Williams, 1978: 34 làm. 10,3; Cain, 1988: 143, 208-209 núm. 86, fig. 37-38), en un altre que es localitza a la Villa



**Figura 24**  
**Mà drete:** a. Palmell; b. Dors.  
[Fotografia: Pep Parer-MUHBA]

Albani de Roma (Cain, 1988: 207 núm. 78, fig. 9-10), en un tercer al Museo Nazionale Romano de la mateixa ciutat (Cain, 1988: 208 núm. 82, fig. 41-42) i un més, actualment desaparegut (Cain, 1988: 209 núm. 87, fig. 43-44). En canvi, no hem descobert cap màscara que s'assembla a la del silè. En un *pinax* de la Gliptoteca de Munic (Cain, 1988: 199 núm. 39 fig. 11-12), la barba d'aquest personatge recorda, per la forma d'indicar els flocs, el cabell de la de Barcelona, però es calb i porta una corona d'heura i corimbos encara que d'aspecte diferent. Igualment comparable quant a l'elaboració del cabell i la barba és una màscara d'una placa al Philadelphia, University Museum, que també ceneix el mateix tipus de diadema (Cain, 1988: 203 núm. 62, fig. 29).

Malgrat que el nostre relleu està molt fragmentat i per tant no podem saber amb seguretat quina forma tenia, ens inclinem més per considerar-lo un *pinax* i no un *oscillum*, principalment pel tipus de decoració que té i que hem pogut comparar amb *pinakes* d'altres llocs (sobre els relleus decoratius en general: Dwyer, 1981; Corswandt, 1982; Pailler, 1982; Cain, 1988; Bacchetta, 2006).

Pel que fa a la datació, a la màscara de Dionís, la disposició del cabell en dues franges clarament separades per una corona, la de darrere de flocs llisos i la frontal amb bucles bombats, així com també la forma en què estan modelats, són similars a les d'un cap femení exempt conservat a Roma, Museo Gregoriano Profano (Vorster, 2004: 93-94 núm. 45 lám. 62) datat entre el 70 i el 80 dC. Igualment, la manera d'indicar la part posterior del cabell en aquesta màscara en recorda una altra del mateix déu sobre l'anvers del *pinax* de Roma que esmentem més amunt (Cain, 1988: 143; 208-209 núm. 86, fig. 37-38). També podem observar una factura similar a la llarga melena del silè de la nostra peça en una màscara de sátir jove i en la barba d'un papisilè calb sobre el mateix exemplar, igual que en un altre papisilè d'una placa de la Villa Albani de Roma (Cain, 1988, 143; 207 núm. 79, fig. 9-10).

Tots ells tenen en comú l'ús de marcats canals per separar els flocs entre si i alhora estructurar-los cadascun per mitjà d'estries superficials (Cain, 1988: 143). Han estat datats aproximadament cap al 70 dC, és a dir, en època flàvia, fet que coincideix amb el període de més popularitat d'aquest tipus de relleus (Williams, 1978: 32-39; Corswandt, 1982: 70; Dwyer, 1981: 257; Pailler, 1982: 772-774).

El *pinax* procedent del carrer d'Avinyó 16 possiblement formà part, al costat de pintures i mosaics, de la decoració de la *domus* descoberta al carrer d'Avinyó 15. Aquesta ubicació en un entorn privat coincideix amb el que és més habitual en el món romà (Pailler, 1982: 782-791).

#### 16. FRAGMENT D'ESCULTURA (fig. 23)

- *Procedència:* trobat l'any 1989 a Sant Pau del Camp.
- *Localització:* Museu d'Història de Barcelona, MHCB 29291.
- *Material:* marbre blanc amb vetes vermelles de gra mitjà-gruixut.
- *Dimensions:* 5,5 cm alçada, 15,5 cm amplada.
- *Conservació:* en un dels costats presenta una superfície de trencament i la de la resta de la peça està parcialment erosionada.
- *Bibliografia:* inèdit.

Fragment escultòric que mostra un contorn corbat i que està cenyit per una prominència de perfil arrodonit que pogué haver estat la vora d'un calçat. Per això és possible que es tracti de part d'una cama, si bé els múltiples defectes impedeixen determinar-ho amb precisió. Per al seu estudi vegeu la peça següent, núm. 24.

#### 17. MÀ DRETA (fig. 24)

- *Procedència:* trobada l'any 1989 a Sant Pau del Camp.
- *Localització:* Museu d'Història de Barcelona, MHCB 29293.
- *Material:* marbre blanc amb vetes vermelles de gra mitjà-gruixut.

· *Dimensions:* 10,5 cm amplada, 14,5 cm llargada.  
 · *Conservació:* està fracturada en l'arrencada del canell i es pot observar un orifici circular en la superfície de trencament que, com que la peça ha estat netejada, no conserva restes d'òxid, per la qual cosa pot ser tant antic com modern. Els dits polze i índex estan trencats per la falange i té deteriorades les puntes dels restants. L'objecte cilíndric que subjecta està trencat per ambdós costats.

· *Bibliografia:* inèdit.

Mà dreta de mida una mica més petita que al natural. Per la suavitat del modelat de les formes havia d'haver pertangut a una figura femenina o a un nen. Subjecta un element cilíndric per mitjà de tots els dits doblegats excepte l'índex, que devia estar estès. Per sota del dit petit i a l'alçada del canell hi ha una protuberància que té els costats llisos però que acaba en una àrea de trencament de contorn irregular, la qual devia servir per connectar-la amb el cos amb un suport o amb algun atribut. La bona qualitat de la peça s'adverteix principalment en la manera en què s'han esculpit els volums i plecs del palmell de la mà.

Igual que en les peces anteriors, la identificació de la figura de la qual formava part aquesta mà únicament seria possible si es pogués saber amb seguretat l'índole de l'objecte que subjecta. Considerem que és probable que sigui una representació mitològica, entre les quals hi ha moltes possibilitats. Algunes figures d'Higea subjecten la serp d'una forma similar i amb la mà en contacte amb el cos (Ny Carlsberg Glyptotek: La Rocca-Parisi Presicce [dir.], 2011: 356 núm. 5.20 [retrat femení]; Rhodos Museum: Sobel, 1990: 100 núm. 5, làm. 11b; Château-Gontier: Linfert, 1992: 16-17 núm. 8, làm. 11-13; Musei Vaticani: Vorster, 2004: 128-129 núm. 69, làm. 91-92). També podria ser una imatge de Ceres o Isis amb la torxa com en un relleu de Roma, Musei Capitolini (De Angelis, 1988 a LIMC IV: 905 núm. 170, làm. 609; 906 núm. 189 i 190, làm. 611 [retrats privats que s'identifiquen amb Ceres]). No es pot descartar, tampoc, que es tracti de figures com Àrtemis (Simon, Bauchhenss, 1984 a LIMC II: 792-855 làm. 587-628) o com Apol·lo (Simon, Bauchhenss, 1984 a LIMC II: 363-464 làm. 298-353); en aquest darrer cas, aquesta mà podria estar relacionada amb la peça anterior, núm. 16, ja que ambdues van ser descobertes en el mateix lloc i estan fetes en el mateix tipus de marbre. No obstant això, no hem pogut trobar cap escultura que porti botes i la mà dreta de la qual tingui els dits col·locats en una posició similar, subjectant un objecte cilíndric, i que al mateix

temps estigui unida al cos, a un suport o a algun atribut. Aquesta dificultat es deu, probablement, al fet que en molt poques estàtues exemptes es conserven les extremitats superiors en la seva totalitat. Una altra possibilitat és que les dues peces [núm. 23 i 24] fossin part d'una figura de Silvà que porta calçat i duu la *falx* com en un relleu votiu a Roma, Museo Nazionale Romano (Giuliano, 1984: 63-64 núm. III 5 [M. E. Micheli]). En contra d'aquesta identificació hi ha el fet que les formes suaus de la mà són més pròpies d'una figura femenina o d'un nen. Com ja s'ha dit més amunt i pel lloc de la seva troballa, aquestes dues peces amb força probabilitat formaven part de la decoració escultòrica d'una vil·la.

#### 18. FRAGMENT DE SARCÒFAG (fig. 25)

· *Procedència:* trobat al carrer del Bisbe Caçador (Arxiu Administratiu) l'any 1994.

· *Localització:* Museu d'Història de Barcelona, MHCB 28253.

· *Material:* marbre blanc de gra gruixut, del Proconès, determinació macroscòpica.

· *Dimensions:* 21 cm alçada, 15 cm amplada, 15 cm profunditat.

· *Conservació:* superfície de la cara frontal molt desgastada, amb inclusions fosques molt incrustades en la part esquerra del fragment, la superior dreta, el cabell i l'espatlla.

· *Bibliografia:* Beltrán de Heredia, 2013: 28-29.

Fragment de sarcòfag corresponent a l'extrem superior dret d'una caixa, de la qual es conserva l'angle superior del frontal i l'esquerra del lateral dret. La cara interna mostra el treball arrodonit característic dels angles interiors dels sarcòfags. Al frontal s'hi pot distingir el cap i l'espatlla dreta d'un geni alat que devia ocupar l'alçada total de l'extrem dret de la caixa. Gira la testa cap a l'esquerra i té el cabell arriat i llarg fins al coll; també es conserva bona part de l'ala dreta. Sobre l'ala es perfila una mena de vara que el geni devia portar a la mà dreta. Profunds forats de trepant marquen els llagrimalls i les comissures labials i conformen els rínxols de la cabellera; la superfície dels cabells i del rostre està molt desgastada i el front està trencat. Per damunt del cap queden restes de la motllura llisa que recorria la vora superior del frontal.

La postura de la figura infantil troba ajustats paral·lels entre els genis tardans dels sarcòfags de les estacions produïts en tallers de la ciutat de Roma. Pels seus trets repre-



**Figura 25**  
Fragment de sarcòfag amb figura estacional.  
[Fotografia: Pep Parer-MUHBA]

sentatiu, aquest personatge no pot pertànyer a les modalitats més antigues d'aquest tipus de sarcòfags: els de garlandes (Kranz, 1984: 24-25 làm. 1-3.) i els de columnes (Kranz, 1984: 26-38 làm. 4-21), en canvi tant podria haver format part dels sarcòfags de les estacions amb *clipeus* (Kranz, 1984: ap. A.3; especialment làm. 33) o *parapetasma* (Kranz, 1984: 55-59 núm. 183, làm. 74 núm. 191, làm. 75) centrals, com dels combinats amb motius dionisiacs (Vid. Kranz, 1984: 59-63, per exemple làm. 54-56) o dels estructurats amb panys d'estrígils (Kranz, 1984: 63-67, per exemple làm. 67-68). En tots ells, figures semblants ocupen els dos extrems verticals del frontal, bé sigui dretes, caminant o, més excepcionalment, ballant. En el cas d'aquesta peça, no es pot determinar quina de les tres postures devia adoptar la figura, a causa de la manca de la pràctica totalitat del cos.

Comparant l'atribut que porta a la mà dreta amb els motius que distingeixen les figures estacionals podem descartar la branca vegetal (Kranz, 1984: 122-124 núm. 90, làm. 49.1) i el jonc (Kranz, 1984: 125-126 núm. 90, làm. 49.1), característics respectivament de les personificacions de la primavera i de l'hivern. En canvi, mostra més afinitats amb el tirs o el *lagobolon* que moltes vegades porta la tardor, tot i que no són atributs exclusius d'aquesta estació (Kranz, 1984: 119-121). Tanmateix descartem que es tracti del tirs, ja que s'hi assembla per la seva

verticalitat, no ocupa tota l'alçada del relleu, com sol passar amb el ceptre de Dionís (Kranz, 1984: núm. 38, làm. 38; núm. 27, làm. 39; Østergard, 1996: 111). En aquest sentit s'assembla més a les mides i la col·locació del *lagobolon*, amb el qual també comparteix els nusos de la fusta característics d'aquest bastó (Kranz, 1984: núm. 90, làm. 49.2; núm. 62, làm. 34-35; núm. 305, làm. 21; núm. 96, làm. 60; núm. 160, làm. 69); hi manca, però, l'acabament corbat, que creiem que en el nostre exemplar està trencat. En aquest cas, no podríem assegurar que es tracti d'una representació de la tardor, ja que al final del segle III dC, que és l'època en què situem la cronologia d'aquesta peça, aquest atribut no només era compartit per la tardor i la primavera, sinó també pels genis que, sense identificar-se amb una estació concreta, es referien a un concepte estacional més general (Kranz, 1984: 123-124). Al cantó corresponent al lateral dret de la caixa s'hi reconeix un ornament propi d'aquestes cares secundàries: es tracta de dos escuts hexagonals entrecreuat entre si, adornats amb volutes, sobre dues llances en aspa i una dretal de doble fulla al centre (sobre l'esquema bàsic en general: Giuliano, 1985a: 317 núm. VII,19 [M. Sapelli]; Darblade-Audoine, 2006: 88 núm. 255, làm. 95). En aquest fragment només es conserva la part superior d'un dels dos escuts i el cap d'una llança. Interpretat com una al·lusió genèrica al triomf sobre la mort o a l'estatus i l'ac-



tivitat militar del difunt (Giuliano, 1984a: 334-335 [M. Sapelli], aquest motiu es generalitzà a partir del segle III en els laterals de sarcòfags produïts a Roma (Koch, Sichtermann, 1982: 64-65).

Com que podem distingir el serpentejat característic dels flocs de cabell representats en els relleus tardogal·liènic i tetràrquics primerencs (Kranz, 1984: núm. 11, làm. 5,2; núm. 30, làm. 33,2; núm. 62, làm. 34,3; núm. 74, làm. 44,3; Claveria, 2001: 157-159 núm. 44, 49 làm. 17, 20), proposem la datació d'aquest fragment al final del segle III.

### 19. FRAGMENT DE SARCÒFAG PALEOCRISTIÀ (fig. 26)

- *Procedència*: trobat al carrer del Bisbe Caçador (Arxiu Administratiu) l'any 1994, amortitzat en un context alt-medieval, formant part del reblliment d'un pou.
- *Localització*: Museu d'Història de Barcelona, MHCB 28252.
- *Material*: marbre blanc de gra gruixut, del Proconès, determinació macroscòpica.
- *Dimensions*: 16 cm alçada, 14 cm amplada, 9 cm profunditat.
- *Conservació*: trencaments a la part superior i inferior dretes del fragment.
- *Bibliografia*: Beltrán de Heredia, 2013: 28-29.

Fragment de la part superior d'un frontal de caixa d'un sarcòfag paleocristià. Es conserva el cap disposat de perfil i bona part del coll d'una figura masculina imberbe. Els cabells són rinxolats i llargs, limiten verticalment el rostre i tapen les orelles. Té trencats el front, la cella dreta, la superfície del nas, els llavis i el costat dret de la barbata. Profunds forats de trepant marquen els llagrimalls, les cavitats nasals, les comissures dels llavis i el centre dels rinxols. El cap està limitat per la motllura llisa que recorria la vora superior de la caixa; d'aquest llistó només en queda una petita part a la meitat superior dreta del fragment. Restes d'un altre cap llavorat en relleu molt baix es distingeixen a l'extrem dret de la peça.

En aquest fragment hi reconeixem l'estil característic dels sarcòfags i dels relleus constantinians produïts a la ciutat de Roma (Koch, 2000: cap. 5.2.2.; Deichmann, 1967: núm. 85,2, làm. 25 [= Koch: 269 núm. 128] núm. 220, làm. 50 [= Koch: 269 núm. 129] núm. 770, làm. 121 [= Koch: 261 núm. 16] núm. 771, làm. 122 [= Koch: 262 núm. 36]). El tractament inflat, pesat i poc delicat dels volums i l'evident projecció del cap des del fons del relleu són trets distintius d'aquest estil, com també ho són l'ús del trepant a base de profunds forats en llagri-

malls, cavitats nasals, comissures labials i rinxols, combinats amb ranures allargades i fondes als cabells. El caragolament horitzontal dels bucles i la impersonalitat del rostre d'aquesta figura refermen la relació d'aquest fragment amb l'estil relivari constantinià, que destaca per l'aspecte homogeni de les cares dels personatges representats (Koch, 2000: 258-259). Tanmateix, aquestes raons estilístiques no són suficients per datar el fragment en època constantiniana (312/313 fins *c.* 340 dC), atès que aquest estil perdurà en la fase postconstantiniana (*c.* 340 fins a 360/370 dC), encara que en disminuï considerablement la difusió a causa del sorgiment de l'anomenat "estil bell" (Cf. Koch, 2000: 281, 287-288).

Des dels punts de vista iconogràfic i compositiu, és molt probable que aquesta peça formés part d'un sarcòfag de fris d'una zona (Koch, 2000: 250-255 làm. 31-36). La disposició del cap just a sota de la motllura superior del frontal ja determina que el fragment no pertanyés ni al tipus de sarcòfags paleocristians amb arbres, ni al de columnes (respectivament, Koch, 2000: 257 constantinians amb columnes i amb arbres, 284 postconstantinians amb columnes, 286 postconstantinians amb arbres; Baratte, Metzger, 1985: 311-312), ja que sengles modalitats mostren els arcs, frontons o llindes d'una estructura arquitectònica o les copes arbòries limitant amb el llistó de la vora superior de la caixa o fins i tot substituïnt-la. Tampoc acaba d'encaixar amb les composicions dels sarcòfags estrigilats d'una zona (Koch, 2000: 255-256), ja que en els panys figurats d'aquests exemplars no hi solen haver figures secundàries tallades en relleu molt baix omplint el fons (per exemple Deichmann, 1967: núm. 220, làm. 50; núm. 665, làm. 101; núm. 989-990, làm. 159; Koch, 2000: làm. 50-52), com passa en el nostre fragment, en el qual darrere del cap conservat, en l'extrem dret de la peça, s'hi distingeix la templa esquerra i part del cabell curt i llis d'un personatge secundari (compareu-ho amb el quart cap del fons del sarcòfag del Vaticà: Deichmann, 1967: núm. 8, làm. 3). Aquesta disposició ens torna a portar als sarcòfags de fris constantinians, els quals es caracteritzen per composicions molt denses, en les quals, a diferència de les postconstantinianes, no queda cap espai lliure en el fons del relleu (Koch, 2000: 258-259 làm. 34-40, constantinianes, i 287 làm. 55, 66-67, postconstantinianes). Finalment, les mides del fragment ens permeten descartar que formés part dels dos tipus restants de sarcòfags paleocristians produïts a Roma: els sarcòfags amb estrigils i els de fris de dues zones (Koch,

2000: 256-257, 283-284 làm. 46-48, 53-54, 62-63); aquests estan conformats per unes poques peces excepcionals, que solen mesurar al voltant del metre d'alçada, mentre que l'alçària del fragment conservat, que fa 16 cm, permet calcular que la totalitat del frontal no devia excedir de 60 cm. Aquesta mida s'ajusta millor a la de les caixes de fris d'una zona, que oscil·len entre els 41 i els 62 cm d'alt.

La majoria dels exemplars de fris d'una zona constantinians i postconstantinians conformen el nombrós conjunt de sarcòfags cristians amb escenes protagonitzades per Crist o sant Pere, l'anomenat *Petrus-Christus-Gruppe* (Koch, 2000: 250-253 làm. 31, 34-36, 39, 177, 182-183, 185, Hispània; Sotomayor, 1975: núm. 3, 7, 9, 11-13, 16). La resta constitueix un grup molt menys nodrit de sarcòfags amb altres temes cristians (Koch, 2000: 253-254 làm. 32-33, 37-38, 40; Sotomayor, 1975: núm. 4, 29), com el de Jair, l'Adoració dels Reis Mags o la història de Susanna. El fragment del MUHBA és massa petit per determinar a quin d'aquests dos grups correspongué, tot i que l'extraordinària difusió del *Petrus-Christus-Gruppe* enfront de la limitada producció del segon grup ens porta a considerar més probable la seva inclusió en el primer. En un i altre, el cabell llarg i rinxolat i el rostre imberbe es sol reservar a unes figures concretes: la de Crist, que també es representa amb el cabell curt (per exemple Sotomayor, 1975: núm. 5 làm. 23), la dels tres reis mags i la dels tres hebreus en el forn de Babilònia. Els mags, però, sempre porten el capell frigi com a atribut identificador (per exemple, Deichmann, 1967: núm. 16 làm. 6; núm. 43, làm. 14; Sotomayor, 1975: núm. 9, làm. 25.2; Baratte, Metzger, 1985: 317); els tres hebreus majoritàriament també i sempre es representen en relleu molt baix als laterals de la caixa (entre els múltiples exemples destaquem Deichmann, 1967: núm. 12, làm. 4; núm. 23c, làm. 7; núm. 52, làm. 17; Sotomayor, 1975: núm. 30, làm. 14). Per aquesta raó creiem que és molt probable que el personatge d'aquesta peça representi Crist, possiblement en l'escena de la curació del cec (per exemple Deichmann, 1967: núm. 22, làm. 7; núm. 45, làm. 15; Koch, 2000: làm. 35), de les noces de Canà (Deichmann, 1967: núm. 6, làm. 2; núm. 20, làm. 6; núm. 52, làm. 17; Sotomayor, núm. 12, làm. 28.1) o la curació de la dona amb hemorràgia (Sotomayor, núm. 29, làm. 37; Deichmann, 1967: núm. 11, làm. 4), que són les que solen representar-lo de perfil i amb el cap lleugerament inclinat cap avall, com succeeix en el nostre exemplar.



**Figura 26**  
Fragment de sarcòfag paleocristià.  
[Fotografia: Pep Parer-MUHBA]

En conclusió, aquesta peça és un fragment de caixa de sarcòfag de fris d'una zona que, molt probablement, representa una escena neotestamentària protagonitzada per Crist. El seu treball el relaciona directament amb la producció dels tallers de Roma. Considerem molt possible que fos elaborat en època constantiniana, tant per la densitat que fa albirar la seva composició, com per ser aquesta la fase de més difusió dels sarcòfags d'aquestes característiques.

## 20. FRAGMENT DE RELLEU (fig. 27)

- *Procedència*: trobat al carrer del Bisbe Caçador (Arxiu Administratiu) l'any 1994.
- *Localització*: Museu d'Història de Barcelona, MHCB 28258.
- *Material*: marbre blanc de gra gruixut, del Proconès, determinació macroscòpica.
- *Dimensions*: 13,5 cm alçada, 18 cm amplada, 7 cm profunditat.
- *Conservació*: trencadures i inclusions de terra molt incrustades a tota la superfície.
- *Bibliografia*: inèdit.

Fragment de relleu escultòric molt difícil de precisar. Ateses les dimensions de les restes conservades i l'allisat de la superfície de la cara posterior, és possible suposar que es tracta d'un fragment de sarcòfag, potser d'una coberta o d'un lateral de caixa, si considerem la talla poc acurada i l'àmplia part visible del fons del relleu



**Figura 27**  
Fragment de relleu.  
[Fotografia: Pep Parer-MUHBA]

(Sotomayor, 1975: núm. 30, làm. 14,1; Koch, 1982: làm. 26, 59; Giuliano, 1985a: 41 núm. I, 13). Les lleugeres cavitats que modelen les superfícies i les fines bandes ondulades de l'extrem inferior de la peça podrien ser restes dels plecs de figures vestides.

La poca definició en el tractament dels volums i la manera com aquests es projecten en l'ampli fons neutre són indicis d'una cronologia tardana.

## 21. FRAGMENT DE VAS MARMORI (fig. 28)

- *Procedència:* procedència incerta, excavacions antigues.
- *Localització:* Museu d'Història de Barcelona, MHCB 3714.
- *Material:* marbre blanc de gra mitjà gruixut, de Paros, determinació macroscòpica.
- *Dimensions:* 9,7 cm alçada, 10,7 cm amplada, 2 cm gruix.
- *Conservació:* superfície amb petits escantonats i incursions de terra. Una fina capa de restes de terra vermella emberta tota la peça.
- *Bibliografia:* inèdit.



**Figura 28**  
Fragment de vas.  
[Fotografia: Pep Parer-MUHBA]

Fragment de gerra de marbre corresponent a la zona de l'espatlla i l'arrencament del coll. Es conserva la part superior de vuit estrígils finament treballats que s'ajunten sinuosament en la línia corbada que separa l'espatlla del coll de la gerra. Aquesta línia es distingeix netament tallada, formant una fina incisió que marca l'arrencament de la zona del coll. Aquesta zona té la superfície llisa, que contrasta amb el clarobscur produït pels estrígils en la resta del cos. La peça és corbada pel centre, a causa del pas de l'espatlla a la base del coll. La cara posterior està finament allisada.

Aquest fragment es pot comparar amb una sèrie de vasos estrígilats en forma d'àmfora que presenten el cos estriat i el coll i el peu llisos, amb nanses més o menys decoratives que arrenquen del coll i recolzen a la zona més bombada del vas (Giuliano, 1979: 248-249, núm. 155 [F. Taglietti]; Østergard, 1996: 226 núm. 128). Els paral·lels més propers els trobem en una àmfora del Museo Nazionale Romano (Giuliano, 1979: 248-249 núm. 155 [F. Taglietti]) i en una altra de la Ny Carlsberg Glyptotek (Østergard, 1996: 226 núm. 128), les quals s'han datat als segles I i II dC, en relacionar-se la disposició descompensada i el tracte superficial dels seus estrígils amb els estadis inicials de l'aplicació d'aquest motiu en urnes i sarcòfags (Gütschow, 1931: 113-118; Koch, 1982: 36-41, 73-76). En aquest fragment, però, els estrígils estan molt ben definits i la seva disposició s'endevina ben estructurada, raó per la qual la considerem una mica més tardana,

entre mitjan segle II i principi del segle III, coincidint amb la coetània generalització de les urnes i els sarcòfags d'estrígils produïts a la ciutat de Roma.

Tenint en compte els usos comprovats per a aquests vasos d'estrígils, la gerra a la qual pertanyé aquest fragment hauria pogut tenir finalitats decoratives, o bé servir com a urna cinerària.

## BIBLIOGRAFIA

- ABAD CASAL, L. 1990a "Horai/Horae". *Lexikon Iconographicum Mythologiae Classicae (LIMC)* V. Zurich-Munic. pp. 510-538. lám. 349-368 s.v.
- ABAD CASAL, L. 1990b "Kairoi/Tempora Anni". *Lexikon Iconographicum Mythologiae Classicae (LIMC)* V. Zurich-Munic. pp. 891-920. lám. 576-596 s.v.
- ANGELICOISSIS, E. 1992. *The Woburn Abbey Collection of Classical Antiquities*. Philipp von Zabern. Mainz am Rhein.
- BACCHETTA, A. 2006. *Oscilla. Rilievi sospesi di età romana*. Led. Milà.
- BALIL, A. 1964. *Colonia Iulia Augusta Paterna Faventia Barcino*. Consejo Superior de Investigaciones Científicas. Madrid.
- BARATTE, F.; METZGER, C. 1985. *Catalogue des sarcophages en pierre d'époques romaine et paléochrétienne*. Musée du Louvre. París.
- BELTRÁN DE HEREDIA BERCERO, J. 2011. "La *domus* romana del carrer de Sant Honorat, un espai arqueològic obert al públic". *Quaderns d'Arqueologia i Història de la Ciutat de Barcelona*. Època II, 7. Museu d'Història de Barcelona. Institut de Cultura. Barcelona. pp. 230-231.
- BELTRÁN DE HEREDIA BERCERO, J. 2013. "Barcino, de colònia romana a *sede regia* visigoda, medina islàmica i ciutat comtal: una *urbs* en transformació". *Quaderns d'Arqueologia i Història de la Ciutat de Barcelona*. Època II, 9. Museu d'Història de Barcelona. Institut de Cultura. Barcelona. pp. 16-118.
- BERTOLETTI, M. 2007. "Brocal de pozo con cortejo dionisiaco". *Roma S.P.Q.R.* Catálogo de la exposición. Fundación Canal de Isabel II. Madrid. pp. 260-261.
- CAIN, H.-U. 1985. *Römische Marmorkandelaber*. Philipp von Zabern. Mainz am Rhein.
- CAIN, H.-U. 1988. "Chronologie, Ikonographie und Bedeutung der römischen Maskenreliefs". *Bonner Jahrbücher*, 188. pp. 107-221.
- CLAVERIA, M. 2001. *Los sarcófagos romanos de Cataluña*. Col·lecció Corpus Signorum Imperii Romani, Vol. I.1. Tabularium. Múrcia.
- CORSWANDT, I. 1982. *Oscilla. Untersuchungen zu einer römischen Reliefgattung*. Diss. Berlín.
- CORTÉS, A. 2011. "L'arquitectura domèstica de la ciutat romana de Barcino". *Quaderns d'Arqueologia i Història de la Ciutat de Barcelona*. Època II, 7. Museu d'Història de Barcelona. Institut de Cultura. Barcelona. pp. 16-66.
- CROOM, A. T. 2007. *Roman Furniture*. Tempus. Londres.
- DARBLADE-AUDOIN, M. P. 2006. *Nouvel Espérandieu. Recueil général des sculptures sur pierre de la Gaule. II*. Lyon. Académie des Inscriptions et Belles-Lettres. París.
- DDAA. 1993. *Anuari de les intervencions arqueològiques a Catalunya. Època romana. Antiguitat tardana. Campanyes 1982-1989*. Generalitat de Catalunya. Barcelona.
- DE ANGELIS, S. 1988 "Demeter/Ceres". *Lexikon Iconographicum Mythologiae Classicae (LIMC)* IV. Zurich-Munic. pp. 893-908. lám. 599-611 s.v.
- DEICHMANN, F. W. 1967. *Repertorium der christlich-antiken Sarkophage. Rom und Ostia*. 2 vols. Philipp von Zabern. Wiesbaden.
- DRÄGER, O. 1994. *Religionem Significare. Studien zu reich verzierten Altären un Basen aus Marmor*. Philipp von Zabern. Mainz am Rhein.
- DWYER, E. J. 1981. "Pompeian Oscilla collections". *Römische Mitteilungen*, 88.2. pp. 247-306.
- DWYER, E. J. 1982. *Pompeian Domestic sculpture. A study of five Pompeian houses and their context*. Giorgio Bretschneider Editore. Roma.
- FERNÁNDEZ, A.; SUÁREZ, L. 2014. "La representació del Rapto de Ganímedes en la habitació 3 de la *domus* de Avinyó (Barcelona): un *unicum* en la pintura provincial romana". *Quaderns d'Arqueologia i Història de la Ciutat de Barcelona*. Època II, 10. Museu d'Història de Barcelona. Institut de Cultura. Barcelona. pp. 122-139.



- GARCÍA, J.; MIRÓ, N.; REVILLA, E. 2003. "Un context paleoandalusí a l'excavació de l'Arxiu Administratiu de Barcelona [1998]". *II Congrés d'Arqueologia Medieval i Moderna a Catalunya*. Sant Cugat del Vallès. ACRAM. pp. 363-380.
- GARRUT, J. M. 1963. "Notas para la crónica del museo". *Cuadernos de Arqueología e Historia de la Ciudad*, IV. Museu d'Història de la Ciutat de Barcelona. Barcelona. pp. 139-176.
- GIULIANO, A. 1979. *Museo Nazionale Romano. Le sculture*, I 1. Museo Nazionale Romano. Roma.
- GIULIANO, A. 1984a. *Museo Nazionale Romano. Le sculture*, I 7, 1. Museo Nazionale Romano. Roma.
- GIULIANO, A. 1984b. *Museo Nazionale Romano. Le sculture*, I 7, 2. Museo Nazionale Romano. Roma.
- GIULIANO, A. 1985a. *Museo Nazionale Romano. Le sculture*, I 8, 1. Museo Nazionale Romano. Roma.
- GIULIANO, A. 1985b. *Museo Nazionale Romano. Le sculture*, I 8, 2. Museo Nazionale Romano. Roma.
- GIULIANO, A. 1988. *Museo Nazionale Romano. Le sculture*, I 10, 2. Museo Nazionale Romano. Roma.
- GUARDIA, M. 1999. "L'escultura monumental i decorativa". *Del romà al romànic. Història, art i cultura de la Tarraconense mediterrània entre els segles IV i X*. Enciclopèdia Catalana. Barcelona.
- GÜTSCHOW, M. 1931. "Sarkophag-Studien I". *Römische Mitteilungen*, 46. pp. 90-118.
- HANFMANN, G. M. A. 1951. *The Season Sarcophagus in Dumbarton Oaks*. 2 vols. Harvard University Press. Cambridge (Massachusetts).
- KAHIL, L. 1984 "Artemis". *Lexikon Iconographycum Mythologiae Classicae (LIMC) II*. Zurich-Munic. pp. 618-753 lám. 442-563 s.v.
- KOCH, G. 2000. *Früchristliche Sarkophag*. C. H. Beck. Munic.
- KOCH, G.; SICHTERMANN, H. 1982. *Römische Sarkophag*. C. H. Beck. Munic.
- KOPPEL, E. M. 1985. *Die römischen Skulpturen von Tarraco*. DAI. Berlín.
- KOPPEL, E. M. 1986-1989. "Los relieves decorativos de Cataluña". *Empúries: revista de món clàssic i antiguitat tardana*, 48-50, II. Museu d'Arqueologia de Catalunya. pp. 8-20.
- KRANZ, P. 1984. *Jahreszeiten-Sarkophag*. *Die Antiken Sarkophagreliefs*, V 4. Gebr. Mann Verlag. Berlín.
- LAMBRINUDAKIS, W. 1984 "Apollon". *Lexikon Iconographycum Mythologiae Classicae (LIMC) II*. Zurich-Munic. pp. 183-327. lám. 182-279 s.v.
- LANDWEHR, C. 1993. *Die römischen Skulpturen von Caesarea Mauretaniae. Band II Idealplastik. Männliche Figuren*. Philipp von Zabern. Mainz am Rhein.
- LA ROCCA, E.; PARISI PRESICCE, C. (dir.) 2011. *Ritratti. Le tante facce del potere*. Musei Capitolini. Roma.
- LINFERT, A. 1992. *Die antiken Skulpturen des Musée Municipal von Château-Gontier*. Philipp von Zabern. Mainz am Rhein.
- MAR, R.; RUIZ DE ARBULO, J.; VIVÓ, D.; DOMINGO, J.; LAMUÁ, M. 2010. "La scaenae frons del teatro de Tarraco. Una proposta de restitución". *La scaenae frons en la arquitectura teatral romana*. Universidad de Murcia y Fundación Teatro Romano de Cartagena. Murcia-Cartagena. pp. 173-201.
- ØSTERGAARD, J. S. 1996. *Imperial Rome Catalogue Ny Carlsberg Glyptotek*. Ny Carlsberg Glyptotek. Copenhagen.
- PAILLER, J. M. 1982. "Les oscilla retrouvés". *Mélanges de l'École Française de Rome. Antiquité*, 94. París. pp. 743-820.
- RODÀ, I. 1979. "La iconografia de les estacions a *Barcino*". *Fa-ventia*, 1/1. Universitat Autònoma de Barcelona. Bellaterra. pp. 77-93.
- RODÀ, I. 2004. "El culte imperial i el seu reflex a la colònia de *Barcino*". A MARÍN, E.; RODÀ, I. (eds.) *Divo Augusto. La descoberta d'un temple romà a Croàcia*, catàleg de l'exposició al Saló del Tinell. Museu Arqueològic de Split. pp. 311-322.
- RODÀ, I. 2007. "Documentos e imágenes de culto imperial en la Tarraconense septentrional". A NOGALES, T.; GONZÁLEZ, J. (eds.) *Culto imperial: política y poder (Mérida 2006)*. L'Erma di Bretschneider. Roma. pp. 739-761.
- SCHROEDER, S. 2008. *Entre dioses y hombres. Esculturas clásicas del Albertinum de Dresde y el Museo del Prado*. Museo Nacional del Prado. Madrid.
- SERRA RÀFOLS, J. de C. 1964. "Sobre un hallazgo y una publicación recientes". *Cuadernos de Arqueología e Historia de la Ciudad*, VI. Museu d'Història de la Ciutat de Barcelona. Barcelona. pp. 37-58.
- SIMON, E.; BAUCHHENS, G. 1984a "Apollon/Apollo". *Lexikon Iconographycum Mythologiae Classicae (LIMC) II*. Zurich-Munic. pp. 363-464. lám. 298-353 s.v.
- SIMON, E.; BAUCHHENS, G. 1984b "Artemis/Diana". *Lexikon Iconographycum Mythologiae Classicae (LIMC) II*. Zurich-Munic. pp. 792-855. lám. 587-628 s. v.
- SINN, F. 1987. *Stadtrömische Marmorurnen*. Philipp von Zabern. Mainz am Rhein.

---

SOBEL, H. 1990. *Hygieia. Die Göttin der Gesundheit*. Wissenschaftliche Buchgesellschaft. Darmstadt.

SOBREQUÉS, J. 1991. *Història de Barcelona*. Vol. II. Enciclopèdia Catalana. Barcelona.

SOTOMAYOR, M. 1975. *Sarcófagos cristianos de España. Estudio iconográfico*. Facultad de Teología. Granada.

TERRER D. *et alii*. 2003. *Nouvel Espérandieu. Recueil général des sculptures sur pierre de la Gaule*. Vienne. Académie des Inscriptions et Belles-Lettres. Paris.

VALERI, C. 2005. *Marmora Phlegraea. Sculture del Rione Terra di Pozzuoli*. L'Erma di Bretschneider. Roma.

VAQUERIZO, D.; NOGUERA, J. M. 1997. *La villa Romana de El Ruedo (Almedinilla, Córdoba)*. Editorial KR. Murcia.

VIDAL, S. 2005. *La escultura hispánica figurada de la antigüedad tardía (siglos IV-VII)*. Col·lecció Corpus Signorum Imperii Romani, Vol. II.2. Tabularium. Murcia.

VORSTER, C. 2004. *Vatikanische Museen. Museo Gregoriano Profano Ex Lateranense. Römische Skulpturen des späten Hellenismus un der Kaiserzeit 2. Werken nach Vorlagen und Bildformeln hellenistischer Zeit sowie Skulpturen in den Magazinen*. Reichert. Wiesbaden.

WILLIAMS, E. R. 1978. "A Roman theater relief at the Johns Hopkins University". *Antike Kunst*, 21. pp. 32-39. lám. 9-10.

**TEXTOS EN CASTELLANO**  
**SÍNTESIS**

se asocia al proceso de relleno deltaico y el más occidental e interior corresponde al relleno de los aportes sedimentarios de las ramblas que drenan la llanura. Entre estos dos ámbitos se extiende una zona deprimida de trasplaya, sobre la que se asienta el barrio de la Ribera. El relleno deltaico se caracteriza por presentar cronologías más recientes en dirección a la actual línea de costa, lo que indica claramente el carácter progradante de la llanura deltaica. Así, pasamos de las cronologías romanas en el mercado del Born, a estructuras del siglo XVI en la estación de Francia y finalmente, a la formación de la llanura de la Barceloneta en el siglo XVII. La distribución de arenas en la cota 0 s.n.m. marca la influencia hacia el interior de la playa que configura, antes del período romano, una cala abierta próxima al monte Táber, la cual se extiende entre la calle Argenteria y la plaza de Jaume Sabartés. Rodeando la cala por el interior se documentan estructuras de época romana. Durante la fase prerromana la contribución de los sedimentos aportados por el río Besòs es escasa en el sector, y en el litoral predominan los materiales de las ramblas del Pla de Barcelona retrabajados por el mar. Ya en época romana los sedimentos del río Besòs afectan progresivamente este litoral, rellenando el paleorrelieve preexistente y regularizando el frente marítimo. Estos sedimentos forman un cordón arenoso a la altura del Born sobre el que se levantará posteriormente la iglesia de Santa Maria de les Arenes y se instalará una necrópolis tardorromana y altomedieval. Estas arenas se extienden a lo largo del mercado del Born hasta el parque de la Ciutadella y Santa Eulàlia del Camp. La progresiva influencia de las barras litorales genera la formación de bancos de arena que configuran una morfología más compleja del frente litoral del Born. Así, a partir del siglo IX, estas barras conforman un fondo protegido del oleaje donde predomina la sedimentación fangosa, con calado suficiente para ser utilizado como zona portuaria. El desplazamiento de ondas de arena hacia el suroeste sigue siendo la dinámica litoral dominante, provocando la progradación de la costa.

La depresión que se genera entre las barras y el frente litoral favorece, en el siglo XV, la llegada a este sector de canales fluviales del Besòs, que contribuirán a la formación de nuevas barras. A partir del siglo XV, estos sedimentos aportados por el río quedan retenidos por los espigones, llegando a sobrepasarlos y a rellenar el espacio portuario. Las prolongaciones sucesivas del muelle entre los siglos XVI y XVIII favorecen este proceso de retención de sedimentos y, en consecuencia, la progradación del litoral hasta la formación de la Barceloneta.

En este artículo se dan a conocer 21 esculturas de los fondos del MUHBA, descubiertas en las excavaciones llevadas a cabo entre los años 1953-1954 y el 2005, en la Ciutat Vella de Barcelona. En su totalidad se trata de fragmentos cuya superficie se encuentra, en mayor o menor medida, deteriorada. Además de su estudio iconográfico, cronológico y estilístico, así como del lugar concreto del hallazgo, hemos prestado especial atención a los soportes en los que han sido manufacturadas estas piezas. De algunas se han realizado análisis arqueométricos en tanto que de otras se ha identificado el material por determinación macroscópica, pudiendo establecer que ocho son de mármol de Paros (nº 10, 11, 12, 13, 14, 15, 16 y 28), seis de Luni-Carrara (nº 8, 9, 18, 19, 20 y 22), cuatro del Proconeso (nº 21, 25, 26 y 27) y dos posiblemente de Osa Morena (nº 23 y 24), en tanto que una cajita de tocador (nº 17) está elaborada en piedra calcárea. Debido a su lugar de hallazgo, únicamente dos de estas piezas es bastante probable que procedan de contextos públicos. La más significativa es un toga infantil con bulla (nº 8) de mediados del siglo I d.C. descubierto en la calle de Sant Honorat en un espacio contiguo al extremo oeste del foro por lo que se puede suponer que se erigía en el área de este conjunto oficial, al igual que el muslo izquierdo de una estatua (nº 9) que salió a la luz en las excavaciones del Tinell, un sector donde se encontraron reaprovechados otros materiales forenses. Sin embargo, el mayor número de ejemplares estaba colocado en ambientes privados. Muchas de estas piezas (nº 10 a 20) fueron halladas en la plaza de Sant Miquel en contextos tardíos, si bien su datación altoimperial avala la hipótesis de que formaban parte de la rica decoración escultórica de una *domus* que se encontraba en ese sitio. Llama especialmente la atención un monumento circular (nº 10) –altar, brocal de pozo o basa–, que estaba ornamentado con relieves representando genios estacionales, *Kairoi*, de los que se conservan el tronco de la personificación de la primavera y un muslo de la del otoño, ambos con los atributos pertinentes. Asimismo destaca una cabecita masculina (nº 11) que lleva una



corona de laurel y que hemos identificado como un Apolo juvenil que sujetaba un arco o una cítara, puesto que suponemos que una mano izquierda de pequeñas dimensiones (nº 12), que sujeta un elemento que pudiera haber formado parte de alguno de estos objetos, correspondería a la misma figura. Otra mano izquierda (nº 14), más grande, debía pertenecer a una segunda imagen de la misma divinidad o de una Diana sujetando un instrumento musical. La pieza más exquisita de esta *domus* es un diminuto relieve fragmentario en piedra calcárea (nº 17) que muestra parte de la figura de un *putus* y que seguramente adornaría una cajita de tocador similar a otros conocidos ejemplares en metal, madera, hueso o marfil. Probablemente de la misma mansión provienen tres placas decorativas (nº 18, 19 y 20) que debían encontrarse adosadas a sendas superficies y que presentan motivos principalmente de carácter vegetal. Entre los hallazgos de la plaza de Sant Miquel llama la atención, por su diferente cronología y por el uso al que estaba destinado, otro relieve ornamental fragmentado (nº 21) que luce una representación floral y que puede ser datado en época tardorromana o visigoda y que debía servir como aplique de algún elemento arquitectónico o de mobiliario litúrgicos. A la decoración de otra *domus*, en este caso la excavada en la calle de Avinyó 15, debía pertenecer un *pinax* (nº 22), datado hacia el año 70 d.C., del que en uno de sus lados aun se reconoce la zona superior del cabello de una máscara de Dionisos de estilo arcaístico y en el lado opuesto, el lateral de una testa de sátiro. En un espacio fuera de las murallas, las excavaciones en Sant Pau del Camp pusieron al descubierto los restos de un mausoleo y de una villa de cuya decoración escultórica se conservan únicamente dos piezas fragmentadas. Se trata de una pierna calzada con una bota (nº 23) y una mano derecha que sujeta un elemento cilíndrico (nº 24) realizadas ambas en mármol, posiblemente hispánico y seguramente relacionadas entre sí. Sin embargo, dentro de las muchas identificaciones posibles, no nos hemos atrevido a optar por una en concreto, si bien lo más probable es que sea una imagen de Apolo o de Diana.

En la calle del Bisbe Caçador salieron a la luz, en el transcurso de unas prospecciones, tres fragmentos que, al contrario de los mencionados hasta ahora, no formaban parte ni de contextos públicos ni de ambientes privados sino que pertenecen al mundo funerario. En uno de ellos (nº 25) se distingue la cabeza, el hombro y una buena parte del ala de un genio estacional infantil, llevando un *lagobolon* en la mano diestra, que ocupaba la altura total del extremo derecho de una caja. Correspondería con seguridad a un sarcófago de las estaciones con *clipeus*, con *parapetasma* o de uno combinado con motivos dionisiacos y que en el lateral mostraba dos escudos hexagonales entrecruzados entre sí sobre dos lanzas en aspa y un hacha de doble hoja en el centro. Sus características iconográficas y estilísticas permiten considerarlo como obra realizada en un taller de Roma y datarlo a finales del siglo III d.C. El segundo fragmento (nº 26) consiste en la zona superior de un frontal de caja en la que se reconoce la cabeza, ligeramente inclinada, y parte del cuello de una figura masculina imberbe de perfil que lleva el cabello largo y rizado y justo detrás de ella, con el pelo corto y liso, otra de carácter secundario. Esta disposición nos lleva a valorar este ejemplar como perteneciente a un sarcófago de friso de una zona del período constantiniano producido en Roma. En él se representa a Cristo posiblemente en una escena de la curación del ciego, de la hemorroisa o en las bodas de Caná. La tercera pieza de la calle del Bisbe Caçador es un relieve (nº 27) muy difícil de identificar, si bien, es lícito suponer que también se trata del fragmento de un sarcófago de época tardía, en este caso de la tapa o del lateral. De procedencia incierta es el fragmento de un ánfora marmórea (nº 28) de la que ha llegado hasta nosotros la parte superior de 8 estrígiles de la zona del hombro y el arranque del cuello liso. Es posible datarla entre mediados del siglo II e inicios del III d.C. y pudiera haber servido como elemento decorativo o bien como urna cineraria.

La pintura mural romana de la ciudad de Barcelona está cobrando la relevancia que se merece en estos últimos años, tanto por sus hallazgos como por la publicación de algunos de éstos. En este sentido, la ciudad tiene el mérito de contar con algunos de los conjuntos pictóricos más importantes de la Península: desde el hallado en la pared del pórtico noreste de la *domus* del siglo IV d.C. de la calle Bisbe Caçador, el primero con un tema figurado en la ciudad –un personaje masculino a escala natural, a caballo y con la mano derecha alzada–, hasta el más recientemente analizado, el proveniente del techo del ambulacro del baptisterio de la Basílica de los Sants Màrtirs Just i Pastor, de la segunda mitad del siglo VI, con una representación de motivos vegetales y florales sobre fondo blanco y en relación continua. Ambos conjuntos han sido muy relevantes para el conocimiento de la pintura mural romana provincial en el occidente del Imperio: el primero por retratar a un personaje victorioso tal vez tras una cacería, y cuyo realismo podía indicar que se trataba del *dominus* de la casa, un rico propietario de *Barcino*, y el segundo, por confirmar la continuidad y transposición de un esquema decorativo típico de época imperial y predominante en edificios de carácter doméstico –*domus* y *uillae*, principalmente– a época tardorromana y a un espacio totalmente diferente en cuanto a su funcionalidad. Además, la primera de estas composiciones forma parte de los escasos testimonios peninsulares en un estado de conservación considerable, junto al de la *domus* de los Grifos de *Complutum* o al del aula absidada de la Casa del Teatro de *Augusta Emerita*, cuyo modelo iconográfico mostraba la ostentación y el concepto de autorrepresentación propio de la época bajoimperial, momento en el que la pintura mural romana brilla por su ausencia en comparación con la abundante presencia de pavimentos decorados, especialmente en las villas. A este inmenso valor ornamental e interpretativo de la pintura mural romana de Barcelona, ahora debemos sumar el presente en la habitación 3 de la *domus* de Avinyó. Aunque son varias las *domus* de época altoimperial,

**ENGLISH TEXT  
SUMMARY**

This article provides information about 21 sculptures from the MUHBA collection, discovered in excavations undertaken in different moments, between 1953 and 1954 and in 2005, in the Old City of Barcelona. They are fragments with varying degrees of surface damage. Along with the iconographic, chronological and stylistic study of the pieces, as well as the specific place where they were found, we have drawn special attention to the materials with which they were manufactured. On some of them we have carried out archeometric analyses and on others we have identified the material through macroscopic determination, which has enabled us to establish that eight are made of marble from Paros (nos. 10, 11, 12, 13, 14, 15, 16 and 28), six from Luni-Carrara (nos. 8, 9, 18, 19, 20 and 22), four from Proconnesus (nos. 21, 25, 26 and 27) and two possibly from Ossa-Morena (nos. 23 and 24), while there is a small dressing table box (no. 17) made of calcareous stone. Because of the place where they were found, it is likely that only two of these pieces are from public contexts. The most significant is a child wearing a toga with bull (no. 8) from the mid-1st century AD, discovered in Sant Honorat Street in a space adjacent to the western extreme of the forum, which must have been erected in this official area. This also applies to the left thigh of a statue (no. 9) discovered in the excavations of El Tinell, a sector where other forum materials were reused. Nevertheless, most of the pieces were in private environments. Many of them (nos. 10 to 20) were found in Sant Miquel Square in late contexts, although their Late Empire dating supports the hypothesis that they formed part of the rich sculptural decoration of a *domus* located in this place. Especially notable is a circular monument (no. 10) – altar, well curb or base –, which was adorned with reliefs representing season-genii, *kairoi*, of which the trunk of the personification of spring and a thigh of the personification of autumn are preserved, with the pertinent attributes. Also notable is a small male head (no. 11) wearing a bay leaf crown, which we have identified as a young Apollo holding a bow

or a zither, given that we suppose that a small left hand (no. 12) holding an element which might form part of one of these objects might correspond to the same statue. Another larger left hand (no. 14) must have belonged to a second statue of the same divinity or a Diana holding a musical instrument. The most exquisite piece of this *domus* is a tiny fragmentary relief made of calcareous stone (no. 17), which shows part of the figure of a *putus* and probably adorned a dressing table box similar to others made of metal, wood, bone or ivory. It is likely that three decorative plaques (nos. 18, 19 and 20) come from the same mansion and were attached to surfaces and have mainly vegetal motifs. Among the finds in Sant Miquel Square we should emphasise, because of its different chronology and use, another fragmented ornamental relief (no. 21) that sports a floral representation and can be dated to the Late Roman or Visigoth period and must have been used to decorate an architectonic element or liturgical furniture.

A *pinax* (no. 22), dated circa 70 AD, must have belonged to the decoration of another *domus*, in this case the one excavated at no. 15 Avinyó Street. On one of its sides we can see the upper part of the hair of an archaic mask of Dionysius and on the opposite side, the side of a satyr's head.

The excavations undertaken in the area outside the walls of Sant Pau del Camp revealed the remains of a mausoleum and a villa, of which only two fragmented pieces of their sculptural decoration are preserved. It is a leg wearing a boot (no. 23) and a right hand holding a cylindrical element (no. 24), both made of marble, possibly Hispanic, and related to each other. Despite the numerous possibilities, we have not made a definitive identification, although the most likely is that it is a statue of Apollo or Diana.

During some prospecting, three fragments were found in Bisbe Caçador Street, which in contrast to the aforementioned did not form part of either public contexts or private sites but belong to the funerary field. In one of them (no. 25) it is possible to distinguish the head, a shoulder and a large

part of the wing of a child season-genius, holding a *lagobolon* in its right hand, which occupied the total height of the right side of a box. It undoubtedly corresponded to a sarcophagus of the seasons with clypeus, *parapetasma* or combined with Dionysian motifs and which on the side featured two intertwined hexagonal shields upon two crossed spears and a double-bladed axe in the centre. Its iconographic and stylistic characteristics enable us to consider it a work made in a workshop in Rome and date it to the late 3rd century AD.

The second fragment (no. 26) consists of the upper part of the front of a box in which it is possible to recognise the slightly inclined head and part of the neck of a beardless male figure in profile with long curly hair and, just behind, another secondary figure with short straight hair. This arrangement suggests that this piece belongs to a frieze sarcophagus from an area of the Constantinian period produced in Rome. It features a representation of Christ, possibly in a scene of the healing of the blind man or the bleeding woman, or the Wedding in Cana.

The third piece from Bisbe Caçador Street is a relief (no. 27) that is very difficult to identify, although it is plausible to suppose that it is a fragment from a late period sarcophagus, either from the lid or the side.

The origin of the fragment of a marble amphora (no. 28), of which we only have the upper part of eight strigils from the shoulder and the beginning of the plain neck, is uncertain. It can be dated between the mid-2nd century and early 3rd century AD and might have served as a decorative element or an urn.

**TEXTES EN FRANÇAIS**  
**RÉSUMÉ**



tal peut être associé au processus de remblaiement deltaïque et le plus occidental et intérieur correspond au remblaiement par des apports sédimentaires des rivières qui drainent la plaine.

Entre ces deux secteurs, s'étend une zone déprimée d'arrière-plage sur laquelle se fixe le quartier de la Ribera. Le remblaiement deltaïque est caractérisé par la présentation de chronologies plus récentes en direction de la ligne actuelle de la côte, ce qui indique clairement le caractère progradant de la plaine deltaïque. C'est ainsi que l'on passe de chronologies romaines au marché du Born à des structures du XVI<sup>e</sup> siècle à la gare de France et, finalement, à la formation de la plaine du quartier de la Barceloneta au XVII<sup>e</sup> siècle.

La distribution de sables à la cote 0 m s.n.m. marque l'influence vers l'intérieur de la plage qui forme, avant la période romaine, une crique ouverte proche du mont Tàber, qui s'étend entre la rue Argenteria et la place Jaume Sabartés. Des structures datant de l'époque romaine sont documentées, elles entourent la crique par l'intérieur. Au cours de la phase préromaine, la contribution des sédiments apportés par la rivière Besòs est peu abondante dans ce secteur et sur le littoral, ce sont les matériaux apportés par les torrents de la plaine de Barcelone retravaillés par la mer qui prédominent.

Déjà, à l'époque romaine, les sédiments du Besòs affectent progressivement ce littoral, remplissant à nouveau le paléorelief préexistant et régularisant la façade maritime. Ces sédiments forment un cordon sablonneux à la hauteur du Born, sur lequel, par la suite, s'érigera l'église de Santa Maria de les Arenes (Sainte Marie-des-Sables) et s'installera une nécropole de l'époque romaine tardive et du haut Moyen-âge. Ces sables s'étendent le long du marché du Born jusqu'au parc de la Ciutadella et à Santa Eulàlia del Camp.

L'influence progressive des barres littorales est à la base de la formation de bancs de sable ou cordon littoral qui composent une morphologie plus complexe de la façade maritime du Born. C'est ainsi qu'à partir du

IX<sup>e</sup> siècle, ces barres forment un fond protégé de la houle dans lequel domine la sédimentation boueuse, avec une profondeur suffisante pour être utilisé comme zone portuaire. Le déplacement de vagues de sable vers le sud-ouest continue à être la dynamique littorale dominante, ce qui provoque la progradation de la côte.

Au XV<sup>e</sup> siècle, la dépression qui est créée entre les barres et la façade littorale favorise l'arrivée dans ce secteur de canaux fluviaux du Besòs qui contribueront à la formation de nouvelles barres. À partir du XV<sup>e</sup> siècle, ces sédiments apportés par la rivière sont retenus par les jetées, ils parviennent à les dépasser et à remplir à nouveau l'espace portuaire. Entre les XVI<sup>e</sup> et XVIII<sup>e</sup> siècles, les prolongements successifs des quais favorisent ce processus de rétention des sédiments et, par conséquence, la progradation du littoral jusqu'à la formation de la Barceloneta.

Cet article permet de connaître 21 sculptures du fonds du MUHBA, découvertes lors de fouilles menées à différentes époques, entre 1953 et 1954 et en 2005, dans le quartier de Ciutat Vella de Barcelone. Il s'agit, dans leur totalité, de fragments dont la superficie est abîmée à un degré plus ou moins élevé. Outre l'étude iconographique, chronologique et stylistique des pièces, ainsi que du lieu précis où elles ont été trouvées, nous avons porté une attention toute particulière aux supports dans lesquels ces pièces ont été fabriquées. On a réalisé l'analyse archéométrique de certaines, tandis que, par détermination macroscopique, l'on a identifié le matériel pour d'autres, ce qui a permis d'établir qu'il y en a huit en marbre de Paros (n° 10, 11, 12, 13, 14, 15, 16 et 28), six de Luni-Carrara (8, 9, 18, 19, 20 et 22), quatre du Proconèse (21, 25, 26 et 27) et deux qui sont probablement d'Ossa Morena (n° 23 et 24), tandis qu'une petite boîte de meuble de toilette (n° 17) a été réalisée en pierre calcaire. Le lieu où elles ont été trouvées laisse penser que seulement deux de ces pièces proviennent probablement de contextes publics. La plus importante est un enfant vêtu d'une toge décorée d'un médaillon (n° 8) datant du milieu du 1<sup>er</sup> siècle apr. J.-C., découvert dans la rue Sant Honorat, dans un espace proche de l'extrême ouest du forum, ce qui laisse supposer qu'il devait se trouver dans la zone de cet ensemble officiel, de même que la cuisse gauche d'une statue (n° 9) qui a été découverte lors des fouilles du Tinell, un secteur où l'on avait réutilisé d'autres matériaux du forum.

Cependant, la plupart des exemplaires se trouvaient dans des endroits privés. Bon nombre de ces pièces (n° 10 à 20) ont été trouvées sur la place Sant Miquel, dans des ensembles tardifs, bien que leur datation, qui remonte à l'époque du Haut-Empire, confirme l'hypothèse qu'il s'agissait de la riche décoration sculptée d'une *domus* qui se trouvait à cet endroit. L'attention est tout spécialement attirée par un monument circulaire (n° 10) – un autel, une margelle de puits ou base – qu'ornaient des reliefs représentant des génies des saisons, des *kairoï*, dont on conserve

le tronc de la personnification du printemps et une cuisse de l'automne, tous deux avec leurs attributs pertinents. On remarque aussi une petite tête masculine (n° 11) qui porte une couronne de laurier et que nous avons identifiée comme un Apollon juvénile qui tenait un arc ou une cithare, car nous supposons qu'une main gauche, de petites dimensions (n° 12), qui tient un élément qui pourrait faire partie de l'un de ces objets cités, correspondait à la même figure. Une autre main gauche (n° 14), plus grosse, devait appartenir à une seconde image de la même divinité ou à une Diane saisissant un instrument de musique. La pièce la plus charmante de cette *domus* est un fragment d'un petit relief en pierre calcaire (n° 17) qui montre une partie de la figure d'un *putto* et qui devait certainement orner une petite boîte de toilette semblable à d'autres exemplaires connus réalisés en métal, en bois, en os ou en ivoire. Trois plaques décoratives (n° 18, 19 et 20) proviennent probablement de la même maison et devaient être appuyées à chacune des surfaces, elles représentent surtout des motifs à caractère végétal. Parmi les objets trouvés sur la place Sant Miquel, notre attention est attirée par un autre relief ornemental fragmenté (n° 21) à cause de sa chronologie différente et à cause de l'usage que l'on devait en faire. Il nous offre une représentation florale qui peut être datée de l'époque romaine tardive ou de l'époque wisigothe. Il devait servir d'applique d'un élément architectural ou de mobilier liturgique. Un *pinax* (n° 22), datant de l'an 70 apr. J.-C., devait appartenir à une autre *domus*, celle qui a été fouillée dans la rue Avinyó, au n° 15. Sur l'un de ses côtés on voit encore la zone supérieure de la chevelure d'un masque de Dionysos en style archaïque et, sur le côté opposé, la partie latérale d'une tête de satyre. Les fouilles réalisées dans l'espace hors murs des remparts de Sant Pau del Camp ont mis au jour les restes d'un mausolée et d'une *villa* dont on ne conserve que deux pièces fragmentées de la décoration sculptée. Il s'agit d'une jambe chaussée d'une botte (n° 23) et d'une main droite qui tient un objet cylindrique (n° 24), toutes deux réali-

sées en marbre probablement hispanique et sûrement en relation entre elles. Malgré les nombreuses identifications possibles, nous n'avons pas osé en choisir une en particulier, mais le plus probable est qu'il s'agisse d'une image d'Apollon ou de Diane.

Dans la rue Bisbe Caçador, on a trouvé, au cours de l'une de ces prospections, trois fragments qui, contrairement à tous ceux mentionnés jusqu'ici, ne faisaient partie ni de contextes publics ni de domaines privés mais appartenaient au monde funéraire. Dans l'un d'entre eux (n° 25), on distingue la tête, l'épaule et une bonne partie de l'aile d'un génie des saisons infantile, qui porte un *lagobolon* dans la main droite, il occupait toute la hauteur de l'extrême droite d'une boîte. Il correspondait certainement à un sarcophage des saisons avec bouclier, *parapetasma* ou un combiné avec des motifs dionysiaques et qui montrait sur la partie latérale deux écussons hexagonaux entrecroisés sur deux lances en croix et une hache à double tranchant au centre. Ses caractéristiques iconographiques et de style permettent de le considérer comme une pièce réalisée dans un atelier de Rome et de le dater de la fin du IIIe siècle apr. J.-C.

Le second fragment (n° 26) est la partie supérieure d'un parement de boîte sur lequel on reconnaît la tête, légèrement inclinée, et une partie du cou d'une figure masculine imberbe, de profil, aux cheveux longs et frisés et, juste derrière, aux cheveux courts et raides, une autre à caractère secondaire. Cette disposition nous fait penser que cet exemplaire appartient à un sarcophage de frise d'une zone datant de la période constantinienne produit à Rome. On y représente le Christ probablement dans une scène de la guérison de l'aveugle ou de la femme avec une hémorragie ou encore aux noces de Cana.

La troisième pièce de la rue Bisbe Caçador est un relief (n° 27) très difficile à identifier bien qu'il soit légitime de supposer qu'il s'agisse aussi d'un fragment d'un sarcophage de l'époque tardive. Dans ce cas, il s'agirait du couvercle ou de la partie latérale.

Il est difficile de parler de la provenance du fragment d'une amphore marmoreenne (n° 28) dont nous est parvenue

la partie supérieure de huit strigiles de la zone de l'épaule et la retombée du col lisse. Il est possible de la dater d'entre le milieu du IIe siècle et le début du IIIe siècle apr. J.-C. et il se peut qu'elle ait servi d'élément décoratif ou d'urne cinéraire.

