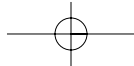
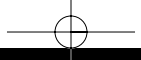


**MEMÒRIA DE L'ACTIVITAT
CIENTÍFICA DEL MUHBA**





BARCINO DURANT LA ANTIGUITAT TARDANA

JULIA BELTRÁN DE HEREDIA BERCERO

219

LA TOPOGRAFIA CRISTIANA DE BARCINO: NECRÒPOLIS TARDOANTIGUES

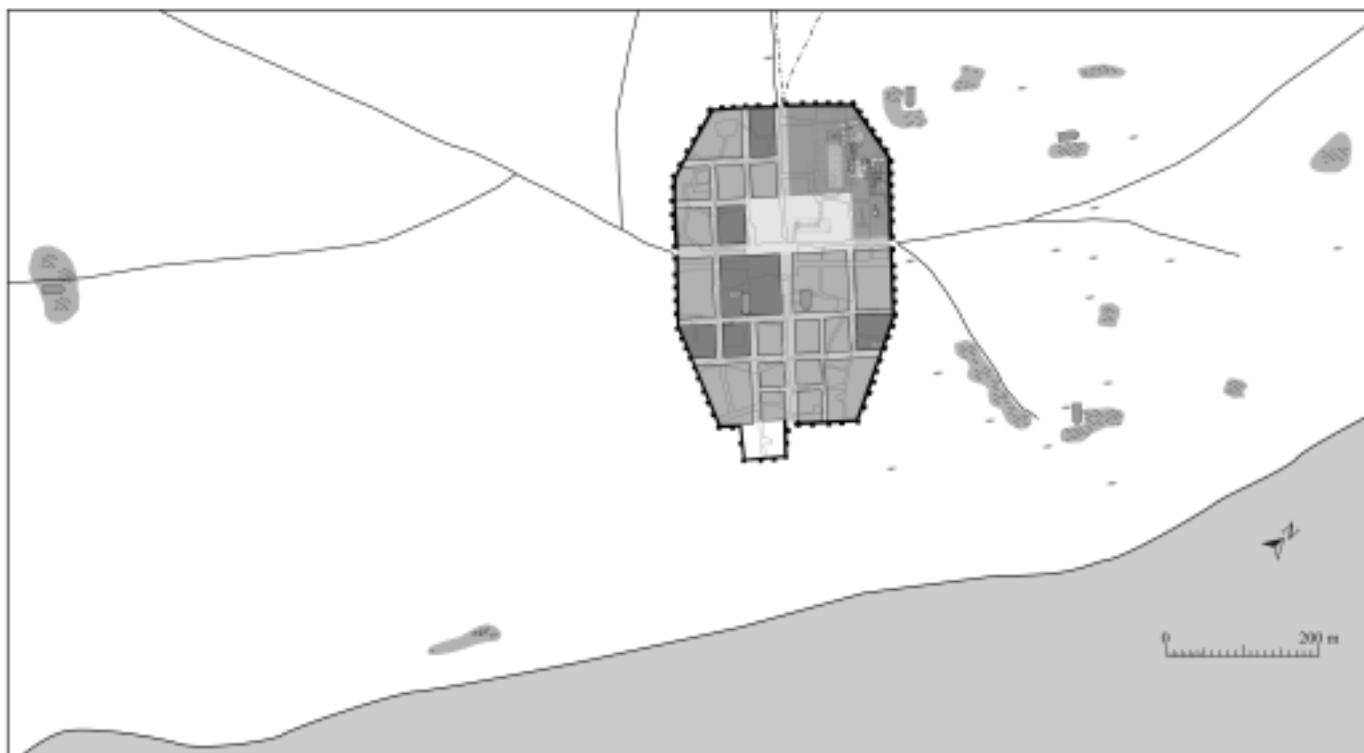


Figura 1

Planta de la ciutat de *Barcino* i del *suburbium* amb la localització de les necròpolis. Segle VI. Hipòtesi J. Beltrán de Heredia. (Dibuix: E. Revilla - MUHBA)

DESCRIPCIÓ DEL PROJECTE I ELS SEUS OBJECTIUS

El Museu d'Història va iniciar el 1995 un projecte d'investigació sobre ***Barcino* durant l'Antiguitat Tardana**¹ l'objectiu del qual és avançar en el coneixement de l'evolució de la topografia de la ciutat. El projecte d'investigació, dirigit per Julia Beltrán de Heredia i Charles Bonnet, és de caràcter estable, amb fases de realització anuals, i està finançat per l'Ajuntament de Barcelona. Els estudis relatius al grup episcopal i a l'evolució de la topografia cristiana en el quadrant nord-est han estat objecte de nombroses publicacions. En el marc del projecte general sobre la tardoantiguitat, i com un altre element concret que serà un factor de canvi, s'ha posat en marxa una línia de treball específica sobre **Les necròpolis tardoantigues de *Barcino***.

L'estudi comprèn els enterraments *intra muros* i els que s'estenen en el *suburbium* de la ciutat. Un estudi basat en una anàlisi arqueològica de la ciutat i del seu entorn immediat, que s'emmarca en les profundes transformacions urbanes que van tenir lloc a *Barcino* a partir de l'arribada del cristianisme.

El projecte comprèn una revisió de les dades arqueològiques disponibles sobre les inhumacions documentades a l'interior de la ciutat: inhumacions privilegiades vinculades al grup episcopal i inhumacions associades a d'altres esglésies de l'interior de la ciutat, com l'església de Sant Miquel, edifici segurament resultant de la cristianització de les termes romanes.

NOTA

Per a la traducció, consulteu la web
Para la traducción, consúltese la web
For a translation please go to web
Pour la traduction, consultez le site web

www.bcn.cat/museuhistoria/quarhis

1. Com a resum i sobre el Projecte d'Investigació de la Tardoantiguitat a *Barcino*, vegeu Memòria de l'Activitat Científica del MUHBA, *Quarhis* 01, p. 155-158, *Quarhis* 02, p. 178-179, i *Quarhis* 03, 217-218.

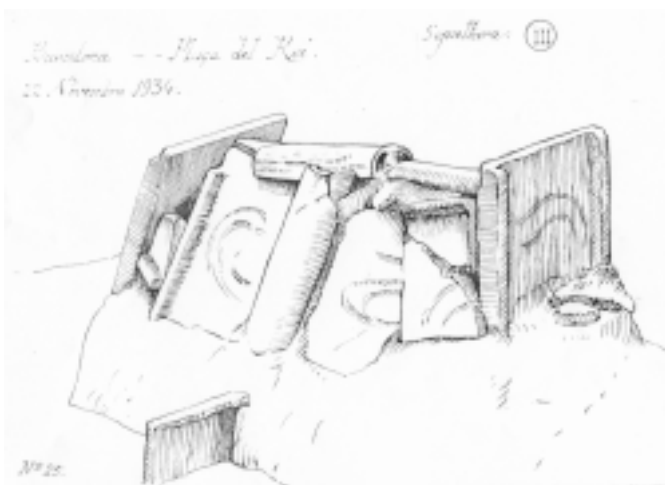


Figura 2
Enterrament en caixa de *tegulae*. Necròpolis Plaça del Rei.
Barcelona.
(MUHBA. Fons excavacions antigues)

Igualment es contempla l'estudi de les necròpolis extramurs que ocupen àmplies zones al nord-est de la ciutat; si bé se'n desconeixen els límits, ja que les contínues intervencions modifiquen les hipòtesis d'ocupació. Aquest fenomen s'ha de situar en el complex procés de la cristianització del *suburbium* amb l'aparició de nous focus culturals, alguns dels quals han perviscut.

El procés d'estudi s'ha concebut com un projecte d'investigació de caràcter comparat, tant a nivell nacional com internacional. Els projectes d'investigació que es realitzen a ciutats com Còrdova² o d'altres enclavaments del sud de França, Itàlia o Suïssa, permetrà d'aportar nous horitzons. L'estudi del període que va del final de l'Imperi romà i la transició cap a l'antiguitat tardana i l'alta edat mitjana és un període complex amb molts interrogants oberts.

1. Enterraments *intra muros*: les inhumacions privilegiades

A l'any 2008 es va posar en marxa una revisió de tota la documentació disponible i dels materials arqueològics associats a les inhumacions efectuades a l'interior de la ciutat i en relació amb el grup episcopal.



Figura 3
Necròpolis tardoantiga trobada a les excavacions de Santa Maria del Mar de Barcelona als anys 1959.
(MUHBA. Fons excavacions antigues. Dibuix Marià Ribas)

L'estudi es va centrar en el cementiri vinculat a l'església cruciforme de la plaça del Rei, però també en d'altres enterraments localitzats en alguns edificis del grup episcopal, com les inhumacions efectuades en un corredor funerari, annex a l'aula de recepció del bisbe, i les situades al nord-oest del baptisteri a tocar de la muralla. Cal destacar els enterraments infantils efectuats en edificis d'alta significació, com el baptisteri.

² Sobre el projecte de Còrdova i la cristianització del *suburbium*, vegeu Memòria de l'Activitat Científica del MUHBA, *Quarhis* 04, p. 209-211.

Els resultats varen ser publicats al 2008, en el núm. 19 d'*Anales de Arqueología Cordobesa*, de la Universitat de Còrdova.

2. Necròpolis tardoantigues: el *suburbium* oriental

El món funerari cristià s'estenia pel *suburbium*, les vies i camins constituïen eixos d'articulació dels morts; però, sobretot, els morts s'agrupaven al recer i protecció de les basíliques martirials. *Barcino* no diferia d'aquesta regla, com ja hem comentat. Una visió general sobre el *suburbium* de *Barcino* es pot veure al treball de síntesi sobre "Barcino durante la Antigüedad Tardía" publicat al núm. 9 de la revista *Zona Arqueológica* del Museo Arqueológico Regional, Comunitat de Madrid, un número especial dedicat a la *Ciudad en Época Visigoda* amb motiu de la presentació dels resultats del projecte d'investigació de la ciutat visigoda de Recòpolis.

Cap a finals de 2008 es va iniciar un estudi de les dades extretes de les excavacions de l'església de Santa Maria del Mar, i el seu possible enclavament cultural anterior, com també de l'àmplia necròpolis tardoantiga documentada als anys cinquanta. Altres intervencions arqueològiques, realitzades anys després en el seu entorn immediat, mostren un nucli cementirià bastant ampli. Els resultats d'aquest treball, ara mateix en procés d'elaboració, seran publicats ben aviat.

El projecte d'investigació continuarà amb les diferents fases programades, en les quals s'abordaran altres enclavaments funeraris del *suburbium* occidental de la ciutat, com l'àrea de la necròpolis de la vil·la suburbana d'Antoni Maura.

BALANÇ DE LA DIFUSIÓ DEL PROJECTE D'INVESTIGACIÓ

BELTRÁN DE HEREDIA BERCERO, J. 2008. "Inhumaciones privilegiadas intramuros durante la Antigüedad Tardía: El caso de *Barcino*". *Anales de Arqueología Cordobesa*, vol. 19, Universitat de Còrdova, Còrdova, pp. 231-260.

BELTRÁN DE HEREDIA BERCERO, J. 2008. "*Barcino* durante la antigüedad tardía", *Zona Arqueológica, Recòpolis y la ciudad en la época visigoda*, Museo Arqueológico Regional. Alcalá de Henares, pp. 274- 291.



Figura 4

Lauda sepulcral localitzada a les excavacions d'Antoni Maura de 1959. (MUHBA. Fons excavacions antigues)

IMPACTE TECNOLÒGIC EN EL NOU MÓN COLONIAL. ACULTURACIÓ EN ARQUEOLOGIA I ARQUEOMETRIA CERÀMICA (TECNOLONIAL)

JAUME BUXEDA I GARRIGÓS

FITXA TÈCNICA

Investigador principal

Jaume Buxeda i Garrigós (Cultura Material i Arqueometria UB, ARQ|UB, Universitat de Barcelona)

Equip investigador

- Marisol Madrid i Fernández
Cultura Material i Arqueometria UB,
ARQ|UB, Universitat de Barcelona
Grup de Recerca d'Arqueologia Clàssica,
Protohistòrica i Egípcia (GRACPE)
- Julia Beltrán de Heredia Bercero
Museu d'Història de Barcelona
- Julio Núñez Marcén
Departament de Geografia, Prehistòria
i Arqueologia, Universitat del País Basc-
Euskal Herriko Unibertsitatea
- Fernando Amores Carredano
Departament de Prehistòria i Arqueologia,
Universitat de Sevilla
- María del Cristo González Marrero
Departament de Ciències Històriques,
Universitat de Las Palmas de Gran
Canària
- José Ignacio Sáenz Sagasti
Museu i Parc Arqueològic Cueva Pintada
de Gáldar, Gran Canària
- Vassilis Kilikoglou
Institute of Materials Science, National
Centre for Scientific Research
'Demokritos', Grècia
- Javier Garcia Iñáñez
Museum Conservation Institute,
Smithsonian Institution, Estats Units
d'Amèrica
- Manuel Antonio Lizárraga Ibáñez
Departament d'Humanitats, Universitat
Catòlica del Perú, Perú

Període de realització

2009-2011

Finançament

Ministeri de Ciència i Innovació, Govern
espanyol

Pressupost

88.330,00 (HAR2008-02834).

NOTA

Per a la traducció, consulteu la web
Para la traducción, consúltese la web
For a translation please go to web
Pour la traduction, consultez le site web
www.bcn.cat/museuhistoria/quarhis

OBJECTIUS CIENTÍFICS

El projecte se centra en l'expansió colonial atlàntica espanyola, especialment al segle XVI. L'element bàsic per abordar aquest estudi és la ceràmica, ja que la seva ubiqüitat i abundància l'han convertida en un dels millors fòssils directors. Per la seva condició de símbol de la tecnologia europea colonial, la pisa o majòlica tindrà un lloc central en aquest estudi, però també s'abordan les ceràmiques vidriades i els contenidors de transport, ja que aquests últims són els materials ceràmics més abundantment enviats a les zones colonitzades. Igualment, s'estudiaran les ceràmiques indígenes d'estil europeu. L'objectiu bàsic del projecte és aprofundir en els aspectes d'aculturació, relacions i influències que es generen en un procés colonitzador, entre els colonitzadors i els grups humans colonitzats, però també l'aparició de noves identitats que es generen en els espais colonitzats, amb grups humans generalment mixtos i complexos.

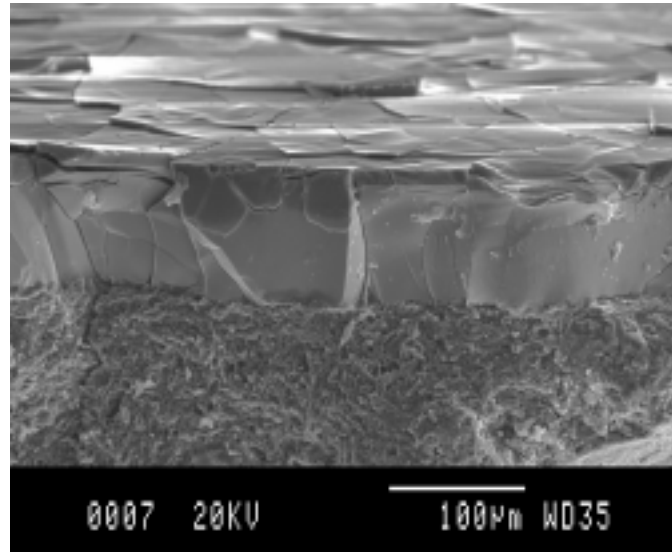


En aquest marc general, es plantegen quatre objectius concrets que es detallen a continuació:

1. Caracteritzar arqueològicament i arqueomètrica la pisa, la ceràmica vidriada i els contenidors de transport dels centres productors i de difusió de Barcelona, Sevilla i el País Basc, tot establint grups de referència adequats i arribant a un coneixement prou bo de la tecnologia ceràmica que inclogui les propietats mecàniques i el disseny formal, com també de la implicació en la cadena conductual; és a dir, la sèrie d'esdeveniments que tenen lloc durant la vida de l'artefacte, incloent-hi les interaccions amb altres artefactes i amb els diferents grups humans.
2. Caracteritzar aquests mateixos tipus ceràmics en quatre àrees colonials (Cueva Pintada, Gáldar, Gran Canària; Pueblo Viejo-Pucará, vall de Lurín, Perú; Santa María de la Antigua del Darién, Golf d'Urabá, Colòmbia; Chateau Bay i Red Bay, Labrador, Canadà), juntament amb els tipus indígenes d'estil europeu, per tal de conèixer els fluxos comercials i de difusió dels artefactes peninsulars i d'identificar produccions en les zones colonials que hagin sorgit per l'impacte de les produccions europees, com també per identificar la influència de la tecnologia i el disseny de les ceràmiques peninsulars en les ceràmiques indígenes.
3. Interpretar els materials ceràmics dels contextos estudiats, i especialment de les àrees colonials considerades, en termes de comerç, d'intercanvi i difusió, però també des d'una perspectiva antropològica d'estudi de la cultura material, sobre el consum, tot considerant com aquests artefactes marquen o confereixen identitat social o estatus. D'aquesta segona manera, un coneixement prou complet de les implicacions de la tecnologia i el disseny permetran abordar aspectes com les tradicions culturals, l'etnicitat o la creació de noves identitats i, alhora, aprofundir en els aspectes històrics, socials i polítics dels casos estudiats.
4. La derivació de models teòrics aplicables en altres contextos colonials a partir d'un desenvolupament adequat de la metodologia aquí proposada d'integració dels estudis arqueològics i arqueomètrics sobre ceràmiques, tot aprofundint en els aspectes de tecnologia i disseny formal dels artefactes, per a l'avaluació dels moviments d'objectes, però també de coneixements, emmarcat en un esquema teòric interpretatiu que contempli el context social de la cadena conductual de les produccions ceràmiques.

DESCRIPCIÓ DEL PROJECTE

El coneixement actual de les produccions de pisa de les corones de Castella i d'Aragó és molt desigual i fragmentari, no pas tant des del punt de vista arqueològic i, especialment, de la història de l'art, com des del punt de vista arqueomètric. Malgrat tot, aquesta situació es pot considerar privilegiada en comparació amb l'escenari que presenta la ceràmica vidriada i els contenidors de transport. En aquests dos casos, el desconeixement arqueològic és molt profund, però el desconeixement arqueomètric és pràcticament total, amb les greus conseqüències que ocasiona la manca de grups de referència que puguin, en un estudi arqueomètric, facilitar la identificació de l'origen i perfir-



lar els fluxos comercials utilitzats per a la distribució d'aquests materials. Aquest context reflecteix un estat preocupant dels estudis que es realitzen actualment en els jaciments de la Península, però també en els estudis de Canàries i d'Amèrica, ja que se centren, de manera preferent, en la pisa. El problema principal que això genera és que la pisa, de clara connotació elitista, representa sempre una part molt petita respecte del total de materials ceràmics trobats als diversos jaciments, mentre que la ceràmica vidriada i els contenidors de transport tenen una presència molt més rellevant. A més, aquestes dues últimes classes ceràmiques aporten dades importants per obtenir un coneixement més profund de la dinàmica econòmica, social i política d'aquest món colonial, ja que són les ceràmiques d'ús quotidià generalitzades, com també les utilitzades pel transport de béns. No s'ha d'oblidar, a més, la importància dels aspectes tecnològics i el disseny formal, la integració dels quals ha de permetre incloure també no només el flux de materials, sinó el flux de coneixements. El seu estudi i la identificació del seu impacte en els materials indígenes permetran obrir les portes a l'estudi de l'aculturació, però també al de la interacció i al de l'aparició de noves tradicions en les àrees colonials que puguin representar el sorgiment de nous grups socials típics d'aquestes complexes societats colonials. Aquest marc teòric i metodològic suposarà el desenvolupament d'una metodologia que ha de significar un avenç important per als casos d'estudi abordats, però permetrà, a més, el desenvolupament de models vàlids per a d'altres contextos colonials.

Les dades arqueològiques de què actualment disposem seran sistematitzades i es complementaran amb un treball arqueomètric ampli sobre centres productors i receptors. En aquest estudi integrat, arqueològic i arqueomètric, s'obtiniran dades per tal de comprendre el paper jugat com a centres productors de la metròpolis colonitzadora per les ciutats de Barcelona i Sevilla, com també del País Basc, les produccions del qual són encara poc conegudes. En el cas de les zones colonitzades, s'abordaran quatre casos d'estudi a Gran Canària, Perú, Colòmbia i Canadà, que configuren dos models diferents de presència

europaea a Amèrica. D'una banda, la via que des de Sevilla i passant per les Illes Canàries arriba al Carib i es distribueix per les zones conquerides, constituint una expansió per conquesta; i de l'altra, la via que van seguir els baleners bascos fins a Terranova i el Labrador, que constitueix una expansió comercial. En aquest marc, l'estudi arqueomètric permetrà identificar l'origen dels artefactes, i informarà sobre els fluxos comercials amb les implicacions socials i econòmiques que se'n deriven. A més, la caracterització de la tecnologia de producció, les decoracions i vidriats, les propietats mecàniques i l'avaluació del disseny formal, permetran de comprendre la tecnologia ceràmica europea i l'impacte transformador que, a nivell tecnològic, suposa en la producció ceràmica indígena. Així, tot entenent la tecnologia com a part del flux de coneixements del procés colonitzador, es podrà obtenir un element per a l'estudi de l'aculturació en les seqüències cronològiques de cada jaciment, però també entre les diverses àrees colonitzades. A més, aquest coneixement permetrà una arqueologia interpretativa en termes de tradicions tecnològiques, canvi tecnològic, etnicitat i aparició de noves identitats. Els resultats, a més del seu significat històric pel període concret d'estudi, permetran de proposar models generals que, a partir d'estudis integrats arqueològics i arqueomètrics sobre les ceràmiques, abordin les qüestions aquí tractades en diferents contextos colonials.

ANA GARRIDO ELENA

FICHA TÉCNICA

Autora de la tesi:

Ana Garrido Elena

Centre d'investigació:Institut Català d'Arqueologia Clàssica
Pl. Rovellat s/n 43003 Tarragona**Directors de tesi:**Isabel Rodà de Llançà
Ricardo Mar Medina**NOTA**

Per a la traducció, consulteu la web
 Para la traducción, consúltese la web
 For a translation please go to web
 Pour la traduction, consultez le site web
www.bcn.cat/museuhistoria/quarhis

OBJECTIUS

L'objectiu d'aquesta tesi doctoral és l'estudi de la decoració arquitectònica de *Barcino* des de la seva fundació en època d'August (15-10 aC) fins a finals del segle III dC. Es tracta de fer un estudi tipològic, estilístic i cronològic de tots els elements de decoració arquitectònica que ha donat la ciutat de Barcelona, especialment a partir dels treballs d'enderrocament de la muralla cap a la meitat del segle XIX, com també de les excavacions arqueològiques iniciades a començament del segle XX i que continuen actualment, amb un interès particular per tot el material que va sortir del reompliment de la muralla i de les torres excavades per Agustí Duran i Sanpere i Josep de C. Serra i Ràfols a finals dels anys cinquanta i durant la dècada dels seixanta. Aquest estudi pretén actualitzar i ampliar els treballs realitzats anteriorment per diversos autors, algunes vegades de manera puntual, com els estudis de Balil (1958), Gutiérrez Behemérit (1990) i Raya (1993) sobre els frisos arquitectònics; els de capitells realitzats per Gutiérrez Behemérit (1986 i 1992); les bases per Escrivà Chover (2005); els d'altars amb *pulvini*, estudiats recentment per Claveria (2008), o com va fer Gimeno (1991), de manera més àmplia, en el seu treball sobre l'arquitectura i l'urbanisme del nord-est peninsular.



L'estudi del material s'ha fet seguint criteris tipològics i formals per a cada una de les categories arquitectòniques, però també s'ha cregut interessant que els materials es cataloguin, fins al punt en què és possible, des del seu context arquitectònic. En aquest sentit, s'intentarà de fer un estudi de la decoració arquitectònica dels diversos conjunts monumentals conservats a la ciutat, especialment, el temple i els monuments de caràcter funerari.

METODOLOGIA

Per tal de fer aquesta feina, en primer lloc hem realitzat un inventari exhaustiu dels elements de decoració arquitectònica que es conserven en els diferents museus de la ciutat de Barcelona. En aquest sentit, els museus visitats han estat el Museu Arqueològic de Catalunya (MAC), tant la sala d'exposició com el magatzem; el Museu d'Història de Barcelona (MUHBA), tant el conjunt monumental de la plaça del Rei com el CCBM (Centre de Conservació de Béns Mobles); com també el Centre Excursionista de Catalunya, al carrer de Paradís 10, on es conserven *in situ* les restes del temple romà de Barcelona. També s'han tingut en compte les columnes conservades al pati del Museu Frederic Marès i totes aquelles peces que es van reaprofitar per

a la construcció de la segona muralla de *Barcino* d'època tardana i que són visibles a l'actualitat. Per fer aquest catàleg hem creat una base de dades amb Filemaker on s'identifica el tipus d'element, el número d'inventari, la procedència, la conservació, el material, l'estat de conservació, les mides, la descripció, la bibliografia i la fotografia. Totes les peces s'han amidat i fotografiat detingudament, alhora que es realitzaven croquis per a una futura representació gràfica.



En segon lloc, i paral·lelament a aquesta tasca de catalogació, s'ha fet un buidatge bibliogràfic sobre els treballs previs relacionats amb la decoració arquitectònica de Barcelona, com també una revisió del material arqueològic documentat a les memòries d'excavació de les darreres dècades del segle passat fins a l'actualitat. En tercer lloc, s'han revisat totes les fitxes dels museus i s'està pendent de poder consultar els diaris d'excavació de Josep de C. Serra i Ràfols i els fons fotogràfics del MUHBA per intentar aclarir alguna informació sobre la procedència de les peces trobades a les excavacions.

DESCRIPCIÓ DEL PROJECTE

El nombre total de peces catalogades fins ara és de 415, les quals es distribueixen de la següent manera, en un ordre descendent: 135 fusts, 70 capitells, 67 *pulvini*, 46 basaments, 38 cornises, 19 frisos, 8 esteles funeràries, 7 acroteris, 4 arquitraus, 2 atlants i un abundant nombre de motlures llises de diferents mides i de difícil adjudicació. Pràcticament totes les peces han estat treballades amb pedra de Montjuïc, i algunes encara tenen restes visibles d'estuc. No obstant això, s'ha pogut documentar, també, algun element de marbre: dos capitells de marbre blanc, segurament Luni-Carrara, una columna estriada de *giallo antico* (Xemtú, Tunísia) i els basaments i fusts de marbres variats, reaprofitats per a la construcció de l'aula episcopal. Altres materials, com les columnes del peristil de la casa de Sant Iu, són d'obra, construïdes amb maons i argamassa i recobertes d'estuc.

Tot i comptar amb una quantitat elevada de peces, s'ha de tenir present que n'hi ha moltes que no es poden pas vincular directament al seu context arqueològic original –procedència desconeguda o reaprofitament com a material constructiu a les muralles tardanes–, fet que dificulta establir la relació material-edifi-

ci que ens permeti reconstruir el desenvolupament arquitectònic de la ciutat.

Tot i tenir en compte aquestes limitacions, aquest estudi intentarà de comprendre des d'una perspectiva diacrònica les característiques principals de l'arquitectura de la ciutat de *Barcino*, tant pública com privada, i el seu desenvolupament estilístic, ideològic i funcional en cada etapa del seu procés evolutiu.

Així mateix, es vol estudiar els vincles estilístics i de producció que hi havia entre *Barcino* i la província de la Narbonense i el nord d'Itàlia, com també amb d'altres ciutats de la península Ibèrica.

BIBLIOGRAFIA

BALIL, A. 1958. "Dos frisos arquitectónicos del Museo Arqueológico de Barcelona" a *Revista de Archivos, bibliotecas y Museos*, 64, 1, pp. 297-344

CLAVERIA, M. 2008. "Los altares con pulvini monumentales del nordeste peninsular" a *V Reunión de Escultura Romana en Hispania*, pp. 345-396

ESCRIVÀ CHOVER, M. I. 2005. *Basas romanas de la provincia Tarraconensis*, València.

GIMENO, J. 1991. *Estudio de arquitectura y urbanismo en las ciudades romanas del nordeste de Hispania*, Madrid.

GUTIÉRREZ BEHEMÉRIT, M. A. 1986. *Los capiteles de Barcino en los museos de Barcelona*, Barcelona.

GUTIÉRREZ BEHEMÉRIT, M. A. 1990. "Frisos dóricos funerarios en la península ibérica: sistematización y cronología" a *Boletín del Seminario de Estudios de Arte y Arqueología*, 56, pp. 205-217.

GUTIÉRREZ BEHEMÉRIT, M. A. 1992. *Capiteles romanos de la península ibérica*, Valladolid.

RAYA, M. 1993. "Aportación a la arquitectura funeraria romana de Barcino: los frisos del Museu d'Història de Barcelona", a *III Congrés d'Història de Barcelona*, I, pp. 99-104.

FICHA TÉCNICA

Equip:

L'equip de treball està format per un nucli d'arqueòlegs vinculats al Departament de Prehistòria de la UAB, ampliat amb professionals d'altres institucions.

- Dr. Miquel Molist, catedràtic de prehistòria de la UAB.
Coordinació del projecte.
- Anna Gomez Bach, professora associada de la UAB
Anàlisi del jaciment i estudi de restes ceràmiques. Tècniques de fabricació, morfologia.
- Maria Bofill, becària FPU. Ministeri de Ciència i Innovació
Anàlisi del jaciment i estudi de macroullatge lític. Tècniques de fabricació, morfologia.
- Oriol Vicente, tècnic de recerca. Departament de Prehistòria de la UAB
Informatització de documentació, gestió de bases de dades i anàlisi del jaciment.
- Dr. Xavier Clop, investigador de la UAB
Estudi de restes ceràmiques. Matèria primera i tècniques de fabricació.
- Dra. Maria Saña, professora de prehistòria de la UAB.
Estudi arqueozoològic del jaciment.
- Dr. Jordi Nadal, professor de prehistòria de la Universitat de Barcelona
Estudi malacològic.
- Dr. Juan Francisco Gibaja, investigador. Beca postdoctoral. Universitat d'Algarbe (Portugal).
Estudi de senyals d'ús en la indústria lítica tallada.
- Dr. Ferran Borrell, investigador. Beca postdoctoral. University of Manchester (Anglaterra).
Estudi de les restes lítiques tallades. Anàlisi morfològica i tipològica.
- Dr. Aureli Álvarez, professor de la UAB.
Determinació i estudi de les matèries lítiques utilitzades i de la fabricació ceràmica. Estructura petrogràfica, font d'aprovisionament...
- Dr. Alejandro Pérez-Pérez i Josep Anfruns, professor i col·laborador respectivament de la Unitat d'Antropologia del Departament de Biologia de la Universitat de Barcelona.
Estudi antropològic.
- Dr. Eduardo Arroyo i Dra. Eva Fernández, professor i investigadora de la Universidad Complutense de Madrid.
Recuperació i anàlisi del DNA antic.
- Dr. Ramon Buxó, conservador del Museu d'Arqueologia de Catalunya.
Estudi de les restes carpològiques.

PREHISTÒRIA DE BARCELONA

La línia de recerca establerta al Museu d'Història de Barcelona amb la col·laboració del Departament de Prehistòria de la Universitat Autònoma de Barcelona ha realitzat, durant l'any 2008, diferents actuacions orientades a estudiar els testimonis de les primeres ocupacions humanes al pla de Barcelona i ampliar el coneixement de la prehistòria en el terme municipal de Barcelona.

Seguint amb el programa d'actuacions establert des de l'any 2006 (vegeu Molist 2006), durant el 2008 s'ha continuat amb l'estudi del jaciment de la Caserna de Sant Pau del Camp (Barcelona), amb l'ampliació de l'estudi de les ocupacions neolítiques i, sobretot, l'estudi de les restes del nivell II, amb ocupacions datades a l'edat del bronze, d'aquest important jaciment. Complementàriament, s'ha col·laborat en l'estudi del jaciment del Conservatori del Liceu, excavat i dirigit per Anna Bordas.



1. Estudi de les ocupacions del nivell II del jaciment prehistòric de Sant Pau del Camp

Després de realitzar l'estudi i una primera publicació de les ocupacions del nivell IV del jaciment de la Caserna de Sant Pau del Camp (Barcelona), que va constituir el dossier del número 4 de la revista QUARHIS, s'ha continuat amb l'estudi d'aquest important jaciment. Així doncs, s'ha procedit a aprofundir diferents estudis específics de les ocupacions neolítiques. Per la seva importància, atesa la raresa de conjunts tancats i ben datats radiomètricament, s'ha efectuat una revisió i estudi més detallats de les ceràmiques cardials procedents del nivell IV, els resultats dels quals estan en curs de publicació en una revista internacional. L'excel·lència de la indústria lítica tallada en jaspí, molt ben documentada al jaciment de la Caserna de Sant Pau, ha fet que també en aquest tipus de registre arqueològic s'hi realitzés un estudi més detallat i es presentés en un col·loqui nacional que properament es publicarà (vegeu infra). En aquests dos àmbits del registre d'època neolítica, com també en el de l'anàlisi del DNA antic, s'hi ha continuat treballant en els darrers mesos i està previst la publicació dels resultats al llarg de l'any 2009.

- Dra. Raquel Piqué i Carmen Mensua, professora i col·laboradora del Laboratori d'Arqueobotànica del Departament de Prehistòria UAB.
- Dr. Josep Bosch, conservador del Museu de Gavà (Baix Llobregat).
Estudi de les ceràmiques.
- Dr. Phillipe Chambon, investigador del CNRS (França).
Estudi de les sepultures. Anàlisi de les pràctiques funeràries a partir de la disposició de les restes òssies, estructura i objectes associats. Èmfasi en els gestos funeraris: sepultures primàries o secundàries, processos tafonòmics.

Becaris/es de projecte (tasques de documentació, registre etc.):

Leire Arula
Ingrid Blanch
Eli López
Marta Merino
Laura Obea
Annabel Ortiz
Pau Sureda
Buchra Taha

NOTA

Per a la traducció, consulteu la web
Para la traducción, consúltense la web
For a translation please go to web
Pour la traduction, consultez le site web
www.bcn.cat/museuhistoria/quarhis

L'estudi del nivell II del jaciment prehistòric de Sant Pau del Camp ha estat, però, l'objectiu central del treball al llarg dels darrers mesos. L'equip d'investigadors que ha realitzat aquest estudi és el mateix que va realitzar l'estudi del nivell IV amb les mínimes variacions que, quan es produeixin, seran fruit de l'adaptació dels diferents àmbits d'estudi en relació amb les restes recuperades.

L'anàlisi realitzada ha focalitzat la seva primera actuació en la digitalització i informatització de tota la documentació de la intervenció arqueològica. En aquest punt la col·laboració de R. Farré, arqueòleg i director de la intervenció de camp, ha estat cabdal. La planimetria i l'excel·lent registre de tots els materials arqueològics recuperats n'ha permès una revisió i una reordenació en relació amb les diferents unitats i estructures arqueològiques recuperades, a fi d'aproximar-se a la configuració dels usos de l'espai i els processos postdeposicionals. En aquest nivell, les hipòtesis de treball s'orientarien cap a un espai més pla que no estigui sotmès a processos erosius menys significatius que en l'estrat inferior.

Per la quantitat de material i la seva significació, hem de destacar l'anàlisi del material ceràmic, que s'ha realitzat principalment sobre una mostra formada per 1.575 fragments diferenciables i 815 n.m.i. El material procedeix dels diversos nivells arqueològics atribuïts al bronze i que es poden concretar en espais d'hàbitat, nivells de circulació i sitges atribuïts genèricament al bronze inicial; així mateix, destaca la presència d'un petit conjunt de material del bronze final III que, tot i estar força fragmentat, ha permès de recuperar vores bisellades i inflexions de carenes pertanyents a grans vasos troncocònics, i també abundants acanalats.

El conjunt de material més important procedeix de les talles IV-VII associades als nivells d'hàbitat i es caracteritza per presentar unes formes associades a contenidors de tipus mitjà, de base plana i formes amb carena marcada. A nivell morfològic, el conjunt sembla destinat a funcions domèstiques, amb alguna peça que presenta evidències de contacte amb el foc i amb algun gran contenidor de funcionalitat més vinculada a l'emmagatzematge de productes. Per la seva preservació i entitat, hi destaca el conjunt procedent de la sitja 12, on la diversitat tant mètrica com tecnològica permet ampliar el repertori formal del jaciment.

Les decoracions plàstiques o incises són força freqüents en tot el repertori i arriben a cobrir bona part de la superfície externa del vas, sobretot en la variant de cordons múltiples. S'hi documenta de forma significativa la presència d'engrutats i l'aplicació de cordó de morfologia i decoració múltiple, principalment a mode d'impressió digital o incisió. Són abundants també les decoracions per incisió unguilada, tant a la carena exterior com a la vora de la peça.

El conjunt de materials macrolítics recuperats al nivell II de l'assentament de la Caserna de Sant Pau, adscrit a l'edat del bronze, ha resultat força interessant a causa de la diversitat de processos de treball amb què es poden vincular els artefactes documentats. Tot i constituir un conjunt bastant reduït (12 peces), els materials macrolítics analitzats corresponen majoritàriament a una sèrie de fragments de còdols o còdols naturals sencers aportats al jaciment i manipulats parcialment per a diverses funcionalitats. D'altra banda, s'han pogut classificar un total de cinc peces com a útils concrets (un possible tipus amb bisell indeterminat), com també diverses eines multifuncionals. A partir de l'anàlisi morfològica, tecnològica, de matèria primera, de macrotraces d'ús i de les possibles restes conservades de matèria treballada (en aquest cas, restes de pigment), destaquem una possible eina d'extrem tallant (dextral/aixa), una sèrie d'eines vinculades amb processos d'abrasió, (allisadors, elements de mòlta, processat dels pigments minerals, etc.), i diversos còdols que podrien correspondre a suports o preformes d'útils (matèria primera aportada i, en alguns casos, transformada).

Un altre dels aspectes analitzats recentment és la matèria colorant recuperada al jaciment de la Caserna de Sant Pau del Camp. Durant l'excavació de l'assentament (nivells neolítics i del bronze) es varen recuperar un total de 398 mostres de matèria colorant (8.254,8 g el conjunt complet), que corresponia a diverses tonalitats d'ocres i òxids de ferro. Les mostres recollides estan formades per diversos estats de la matèria primera colorant, ja que hi trobem des de fragments del que sembla el mineral pur

(òxid de ferro aportat al jaciment, alguns petits fragments amb senyals de raspallat), altres mostres consistents en la combinació del pigment amb argila, com també restes de colorant processat i conservat sobre les superfícies d'abradió de diversos útils macrolítics. L'anàlisi espacial d'aquestes matèries colorants minerals ha evidenciat una sèrie d'acumulacions significatives entorn a les sepultures excavades al jaciment. Pel que fa a la caracterització petrogràfica d'aquests materials, el nombre elevat de mostres documentades, com també la diversitat de coloracions i composicions que presenten, ha propiciat la realització d'un programa d'anàlitzes per difracció de raigs X que s'està portant a terme en col·laboració amb el Departament de Geologia de la UAB.

Diferents tipus d'anàlitzes de les restes recuperades en aquest nivell II estan en curs de realització. en destacariem les anàlisis antropològiques i les que permetran la recuperació de l'ADN antic. En aquest darrer camp està en curs de realització l'ampliació d'aquesta analítica a les altres restes antropològiques recuperades al pla de Barcelona. D'altra banda, les anàlisis de paleobotànica (antracologia i carpologia) com també la d'arqueozoologia estan a punt d'enllestir-se.

2. Anàlisis complementàries a l'excavació del Conservatori del Liceu.

S'ha fet tot un seguit d'anàlitzes a fi de complimentar el coneixement de l'excel·lent intervenció realitzada al jaciment localitzat al Conservatori del Liceu, dirigida per Anna Bordas. S'han realitzat dues datacions sobre carbó, l'estudi de la fauna i, també, la determinació antracològica i l'anàlisi micromorfològica.

3. Previsió treballs per a l'any 2009

El programa de treballs de l'any 2009 inclou diverses línies de treball, La primera és la finalització de l'estudi científic del jaciment de la Caserna de Sant Pau del Camp. Molt avançat després dels treballs de l'any 2008, es preveu de tancar la memòria científica definitiva d'aquest important jaciment als primers mesos de l'any 2009. Amb aquest estudi del jaciment de la caserna de Sant Pau del Camp al pla de Barcelona, s'omple un buit important en la prehistòria de Catalunya. El millor coneixement que se'n té reconeix una ocupació estable (poblat i necròpolis) en diferents moments de la prehistòria recent (neolític, edat del bronze) a la ciutat de Barcelona. A més, atesa la raresa d'aquest tipus d'assentament en zona costera de Catalunya, s'està ampliant significativament el coneixement dels primers agricultors i ramaders, del bronze inicial, amb la recuperació d'un conjunt d'enterraments en ambdós períodes— que es poden considerar com un dels conjunts d'enterraments més importants de Catalunya.

D'altra banda, està previst efectuar una revisió del conjunt de documentació i restes arqueològiques procedents de les ocupacions prehistòriques compreses entre el epipaleolític i l'edat de ferro situades al pla de Barcelona. Així, en relació amb la visió de conjunt, es preveu de revisar l'estat de la qüestió dels jaciments de Barcelona que han proporcionat ocupacions compreses entre el neolític i l'edat de ferro. Aquesta revisió, que faran els arqueòlegs que varen realitzar l'operació de camp, té com a objectiu actualitzar i, si cal, completar la documentació i estudi existents. Es preveu també la realització d'anàlitzes i els corresponents estudis complementaris amb l'objectiu genèric de millorar la documentació científica dels assentaments prehistòrics.

A més, s'iniciarà el procés de rendibilització social dels resultats amb la preparació de les publicacions tant científiques com divulgatives de la prehistòria de Barcelona. En efecte, les dades indiquen que la qualitat i l'excepcionalitat del jaciment de Sant Pau del Camp mereixen, un cop acabat l'estudi, una publicació monogràfica de caràcter científic que anirà acompanyada de l'habitual presentació de resultats en revistes o col·loquis nacionals i internacionals especialitzats. Pel que fa a la visualització social del projecte, es poden organitzar diferents tipus d'actuacions en funció dels resultats. Tot i així, seria molt important situar tot el conjunt dins el context prehistòric del pla de Barcelona i relacionar-lo amb altres ja coneguts de la ciutat i de Catalunya en general; és a dir, una revisió de la prehistòria de Barcelona que podria ser objecte d'una exposició monogràfica i/o d'una publicació divulgativa.

BIBLIOGRAFIA

ALBIZURI, S.; NADAL, J. 1993. "Resultats de l'estudi arqueozoològic del jaciment de la Caserna de Sant Pau (Barcelona)". *Pyrenae*, 24. pp. 79-85, Barcelona.

ANFRUNS, J.; MAJÓ, T.; OMS, J.I. 1993. "Les restes humanes neolítiques de la Caserna de Sant Pau". *Tribuna d'Arqueologia 1991-1992*, pp. 36-38. Departament de Cultura de la Generalitat de Catalunya, Barcelona.

ANFRUNS, J.; MAJÓ, T.; OMS, J.I. 1991. "Estudio preliminar de los restos humanos neolíticos procedentes del yacimiento de la calle Sant Pau (Barcelona)". *Nuevas perspectivas en antropología*, p. 43-51. Publicacions de la Universidad de Granada, Granada.

BORRELL.; F.; MOLIST, M. (en premsa). "Aprovisionamiento y gestión del jaspé durante el neolítico antiguo en el noreste peninsular en el yacimiento de la Caserna de Sant Pau, Barcelona". *Actas de la IV Reunión de Trabajo sobre aprovisionamiento de recursos líticos en la prehistoria 26-28 octubre de 2007*. Villamartín, Cádiz.

DD.AA. 1993. "El jaciment prehistòric de Sant Pau del Camp. Servei d'arqueologia de la Ciutat". *Ajuntament de Barcelona*. Fulletó informatiu, Barcelona.

GRANADOS, O.; PUIG, F.; FARRÉ, R. 1993. "La intervenció arqueològica a Sant Pau del Camp: un nou jaciment prehistòric al Pla de Barcelona". *Tribuna d'Arqueologia 1991-1992*, p. 27-32. Departament de Cultura de la Generalitat de Catalunya, Barcelona.

LAORDEN, V. de; PRADA, J. L.; MONSEÑE, F. J. M.; SERRA, J. 1993. "L'estudi geològic del solar de la Caserna de Sant Pau". *Tribuna d'Arqueologia 1991-1992*, pp. 33-35. Departament de Cultura de la Generalitat de Catalunya, Barcelona.

MOLIST, M. 2006. "El jaciment prehistòric de Sant Pau del Camp". *Quaderns d'Arqueologia i Història de la Ciutat de Barcelona, Quarhis 02*, pp. 180-181. Museu d'Història de la Ciutat de Barcelona, Barcelona.

MOLIST, M. VICENTE, O. FARRÉ, R. 2008. "El jaciment de la caserna de Sant Pau del Camp: aproximació a la caracterització d'un assentament del neolític antic". *Quaderns d'Arqueologia i Història de la Ciutat de Barcelona, Quarhis 04*, pp. 14-24. Museu d'Història de la Ciutat de Barcelona, Barcelona.

MOLIST, M.; BOSCH, J.; CLOP, X.; GÓMEZ, A.; GUERRERO, E. (En premsa). "Des vases cardiales dans la ville de Barcelone: Apports du site de la Caserna de Sant Pau del Camp sur le néolithique ancien de la Catalogne". *Hommage au Prof. Jean Guilaine*. Editions du Collège de France.

WUNSCH, G.; GIBAJA, J.F. 2003. "La nécropole néolithique de Sant Pau del Camp (Barcelone): interprétation socio-économique à partir du traitement statistique du mobilier des sépultures", a P. Chambon J. Leclerc [ed.]. *Les pratiques funéraires néolithiques avant 3500 av. J.C.*, p. 115-123. Société Préhistorique Française, M. XXXIII.