

**BALANÇ ANUAL DE L'ACTIVITAT  
ARQUEOLÒGICA A LA CIUTAT  
(2007)**



Com a resum d'intervencions arqueològiques realitzades durant l'any 2007 farem un repàs general als resultats obtinguts destacant, en primer lloc, la intervenció que s'està realitzant, des de finals de juliol de 2006, al solar de l'antiga estació de rodalies de RENFE, entre la plaça de Pau Vila i els carrers de la Marquesa i del Dr. Aiguader. És destacable per la importància i varietat de les restes documentades, per la mateixa durada i naturalesa de la intervenció, per l'esforç econòmic de la promoció i pels resultats que se'n poden obtenir més enllà dels estrictes coneixements patrimonials.

S'ha documentat, tal com es relaciona en la fitxa corresponent (pàg. 192), el baluard de Migdia, un tram de la muralla del segle XVI, un tram molt malmès de la contramuralla, un tram d'una derivació del Rec Comtal, la fonamentació de la muralla del segle XIX i les botigues que es construïren al seu interior; finalment, es documentaren uns magatzems portuaris que suposaren l'arrasament de la muralla del segle XIX. A banda de tots aquests elements, cal afegir-hi la presència de diversos pous construïts amb estructura de fusta i les restes de l'escullera que, construïda entre 1477 i 1486, va suposar l'embrió del futur Port Vell i de l'assentament de la Barceloneta.

L'escullera, construïda majoritàriament amb grans blocs de gres de Montjuïc, amaga al seu interior un conjunt de material arqueològic (ceràmica, fusta, cordes...) amb una cronologia del segle XV. A més, cal destacar la varietat de material arqueològic exhumat en el decurs de tota la intervenció.

També cal destacar la presència de restes romanes en la zona del carrer Ample, molt a prop de la línia de costa; una línia de costa que, malgrat el que en digui la historiografia especialitzada, encara està per definir pel que fa als diferents moments històrics antics. L'actual carrer Ample és dins el *suburbium* de la ciutat romana de *Barcino*, en una zona on ja hi havia documentada una necròpolis tardoromana. Així mateix, al carrer d'Anselm Clavé i la plaça de Joaquim Xirau hi ha documentada una vil·la i un mausoleu alt-imperial; també d'època tardana,

és el que es va localitzar a l'interior de l'illa de cases formada pels carrers d'en Rull, Nou de Sant Francesc, Còdols i Ample. En la intervenció a la finca del carrer Ample, 1 (pàg. 181) s'ha excavat part d'una necròpolis dels segles III-IV i diverses estructures amb una cronologia dels segles I-II dC. A mesura que es va excavant en aquest sector de Ciutat Vella es va ampliant el coneixement que se'n té; malgrat això, encara resten per definir aquests espais d'enterrament i la seva continuïtat o no en el temps.

D'altra banda, en resumir per fases cronològiques els resultats obtinguts al llarg de l'any, es fa imprescindible parlar de les expectatives generades en la intervenció al carrer de la Reina Amàlia, en el solar deixat per les piscines "Folch i Torres", on, en uns sondejos informatius promoguts pel Patronat Municipal de l'Habitatge, es van documentar dos nivells diferenciats corresponents al bronze inicial i al neolític antic recent o antic mitjà.

Pel que fa al món romà, a banda de la intervenció al carrer Ample, de la qual s'ha parlat més amunt, s'han fet sondejos al carrer d'Ataülfi, on s'ha localitzat un *prefurnium* i un tram de la muralla romana a la zona del *castellum*, i diverses intervencions en altres indrets: al carrer de la Ciutat es va documentar un mur, possiblement d'un edifici públic, del segle I dC i uns fonaments del segle VI; a l'avinguda del Portal de l'Àngel hi havia un tram de *rudus* d'una via d'època alt-imperial; al carrer del Sotstinent Navarro, a peu de muralla, s'hi va localitzar una sitja tardoromana i la rasa d'espoli d'un mur alt-imperial; a la Baixada de Sant Miquel es documentà un tram de muralla romana i, al carrer del Regomir, en uns sondejos realitzats al lloc on es coneix l'existència d'unes termes, s'hi va trobar un mur del segle II i el fonament de la torre romana de planta circular situada al costat de la porta d'entrada a la ciutat. Més allunyat del nucli urbà de *Barcino*, al carrer de Salses, al districte d'Horta - Guinardó, i possiblement amb alguna relació amb la vil·la de Can Cortada, s'hi va documentar la *solea* d'una premsa i el paviment d'*opus signinum* que hi estava relacionat. Finalment, en el decurs de la intervenció a l'església de

\*Museu d'Història de la Ciutat. jpujades@bcn.cat

1. Vegeu les fitxes corresponents a aquestes intervencions a les pàgines següents.

Santa Maria del Pi, promoguda per la Secció d'Actuacions del Patrimoni Cultural Immoble de la Direcció General del Patrimoni Cultural de la Generalitat, s'hi va localitzar una làpida epigràfica d'època romana que fa referència a *Quintus Calpurnius*, edil de la ciutat a principis del segle II dC. Després d'una segona actuació, aquesta peça, que havia estat aprofitada per la fonamentació del temple, ha estat retirada i traslladada al Centre de Conservació de Bens Mobles de l'MHCB per tal de rebre el tractament adequat per ingressar-la a la col·lecció.

D'època medieval, cal esmentar el forn documentat en la intervenció del carrer Ample abans esmentada, i diverses estructures localitzades en diferents finques situades a la plaça de Sant Agustí Vell / plaça de l'Acadèmia, on es van localitzar uns dipòsits per a l'activitat de manipulació de pells, segle XII-XIII, i part d'una necròpolis, segle XIV-XVI, relacionada amb el convent de Sant Agustí; al carrer de les Beates i carrer de Mercaders hi havia sitges i estructures muràries de diferents moments de l'edat mitjana; al carrer del Carme / Hospital, a l'entorn de la capella de Sant Llätzer hi havia una necròpolis dels segle XII-XV i estructures muràries del segle XV i, en la urbanització del carrer de Mercaders, es documentà la planta de la casa Padellàs, actual seu del MHCB. Finalment, per la seva extensió, s'ha de citar la intervenció realitzada al passeig de Picasso, on s'ha documentat la trama urbana des d'època medieval.

Ja entrats en època moderna, cal citar el forn localitzat en un soterrani del carrer de Pelai i la localització del baluard de Sant Antoni, que s'haurà d'excavar com a primera fase de les obres de la línia 2 del Metro i de la remodelació del mercat del mateix nom. Així mateix, en una nova intervenció al monestir de Pedralbes, es van buidar diversos cups, possiblement del segle XVII, situats en una sala sota de la sala capitular i, a l'exterior, s'han documentat diverses dependències de la zona de serveis del monestir (segle XV-XIX).

Finalment, d'època contemporània, s'ha de citar la intervenció que s'està realitzant en un solar dels carrers

Riereta i Vistalegre, on s'ha documentat part d'una fàbrica tèxtil que hi havia hagut en aquest espai. Sota les restes de la fàbrica, s'ha localitzat un refugi de la guerra civil espanyola. Des del Servei d'Arqueologia del MHCB s'ha començat a gestionar la documentació dels refugis de la guerra civil espanyola que estan afectats per les obres que comporten remocions del subsòl. Aquesta documentació hauria d'incloure, sempre que això sigui possible, la descripció, la topografia, la documentació gràfica, la recuperació d'objectes i, quan n'hi hagi, el calc de grafitis. D'altra banda, s'ha realitzat la 2<sup>a</sup> fase del camp de treball al Turó de la Rovira, on s'ha netejat la sala de dormitoris dels artillers.

En les pàgines següents es presenta una selecció d'algunes de les intervencions realitzades durant l'any 2007. La majoria estan en fase d'estudi i, altres, encara no han acabat, per la qual cosa cal prendre totes les interpretacions i cronologies com a provisionals, a l'espera de les memòries científiques corresponents.

## Carrer Ample, 1

### FITXA TÈCNICA

**Dates d'intervenció**

20 d'agost de 2007 – (excavació en curs,  
previsió: 31 de març de 2008)

**Tipus d'intervenció**

Preventiva

**Codi MHCB**

106/07

**Motiu**

Rehabilitació d'edifici i construcció de soterrani

**Empresa adjudicatària**

ArqueoCat, SL

**Direcció tècnica**

David Prida Trujillo

**Promotor**

DUQUES DE BERGARA, SA

### DESCRIPCIÓ DELS TREBALLS

La construcció d'un soterrani al subsòl de la finca va permetre de localitzar diverses estructures d'època moderna i una necròpolis i estructures muràries d'època romana. La mateixa construcció de l'edifici actual, amb àmplies rases de fonamentació, va malmetre, en gran mesura, les estructures conservades al subsòl. L'existència d'un pati a la part posterior de l'edifici ha permès de treballar en extensió bona part del conjunt. Fins ara, s'hi han documentat 21 enterraments dels segles III-IV dC; alguns dels quals en fossa simple i, d'altres, enterrats en caixa i/o coberta de tègula. Per sota d'aquests nivells, i datat entre finals del segle I dC i el segle II (prèviament a l'existència de la necròpolis) hi ha diverses estructures indeterminades, molt fragmentades, i dues canalitzacions construïdes amb estructura de maçoneria i la base amb tègula. S'hi ha documentat una gran quantitat de material arqueològic, sobretot ceràmica, restes de pintures murals (en el procés inicial de tractament d'aquest material apareixen figures geomètriques i fulles) i un nombre important de material malacològic.

**Paraules clau**

Necròpolis romana, estructures d'època romana, restes de pintura mural, material malacològic.

→

**Ample, 1**

Vista general de l'excavació al sector del pati. S'hi observen algunes estructures romanes (canalitzacions) i la fossa de diverses tombes.

(Foto: David Prida, ARQUEOCAT, SL)

**Ample, 1**

Segell d'una peça de ceràmica aprofitada com a fitxa.

(Foto: David Prida, ARQUEOCAT, SL)



**Carrer d'Ataülf, 11****FITXA TÈCNICA****Dates d'intervenció**

20 d'agost de 2007 – (excavació en curs)

**Tipus d'intervenció**

Preventiva

**Codi MHC**

072/07

**Motiu**

Rehabilitació d'edifici i construcció de soterrani

**Empresa adjudicatària**

TEA Difusió Cultural, SL

**Direcció tècnica**

Consuelo Forés López

**Promotor**

Contratas y Obras empresa constructora, SA

**DESCRIPCIÓ DELS TREBALLS**

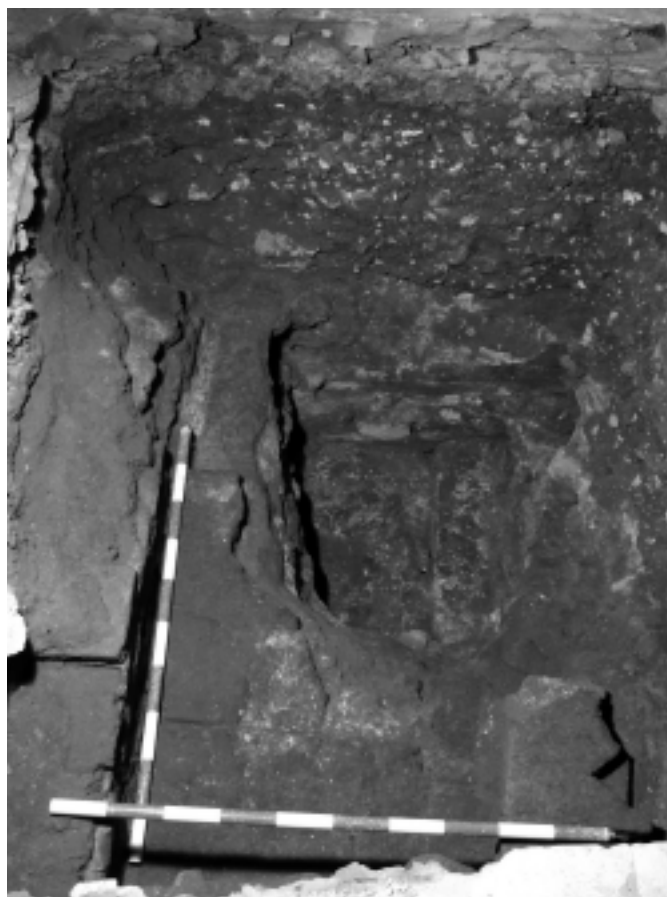
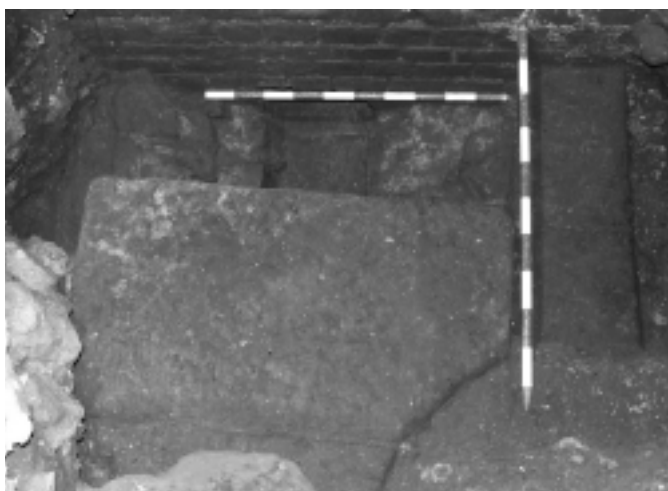
En un dels espais de la finca hi ha un tram de torre i de muralla romana conservats fins a l'alçada de l'entresòl. Una primera fase d'intervenció arqueològica consistí en fer una rasa al subsòl per comprovar la continuïtat o no de la muralla romana, fet que va permetre de constatar-ne la conservació per sota els nivells del paviment actual. El tram documentat està afectat per alguns serveis d'època contemporània i, a més, està travessat per una conducció romana.

A l'interior del recinte emmurallat, en un sondeig que es va realitzar per a la construcció del fossat de l'ascensor, es van localitzar subestructures relacionades amb un espai termal situat a l'interior del que s'ha estat denominant com a *castellum*, possiblement el *praefurnium*, de construcció prèvia al tram de fortificació tardana.

**Paraules clau**

Muralla romana, estructures de termes d'època romana.

→

**Carrer d'Ataülf, 11**Possible *praefurnium* d'unes termes.  
(Foto Consuelo Forés, TEA, SL, SL)**Carrer d'Ataülf, 11**Claveguera a l'interior de la muralla.  
(Foto: Consuelo Forés, TEA, SL)

## Carrer d'Avinyó, 30 / carrer de N'Arai, 10 / Plaça de George Orwell, 4-5

### FITXA TÈCNICA

**Dates d'intervenció**

7 de maig de 2007 – 31 de març de 2008  
(previsió de la 1ª fase)

**Tipus d'intervenció**

Preventiva

**Codi MHCB**

013/07

**Motiu**

Rehabilitació d'un edifici i construcció de soterrani

**Empresa adjudicatària**

Chroma, Rehabilitacions Integrals, SL

**Direcció tècnica**

Jordi Serra Molinos

**Promotor**

Tuinclos, SL

### DESCRIPCIÓ DELS TREBALLS

Després d'uns sondejos previs, en què es va localitzar un estrat amb material romà i l'indici del que podria ser una part del fossat que envoltava la muralla romana, es va iniciar l'excavació extensiva de tota la finca. Fins al moment, s'han pogut documentar diverses estructures de tipus domèstic que van des del segle XIII fins al segle XX.

La intervenció encara està en una fase força inicial però, pel que sembla fins ara, podria aportar noves dades sobre la urbanització en aquest sector de la ciutat en època medieval i la possible ocupació del lloc en època romana.

**Paraules clau**

Trama urbana medieval i moderna.

→

**Carrer d'Avinyó, 30 / carrer de N'Arai, 10 / Plaça de George Orwell, 4-5**

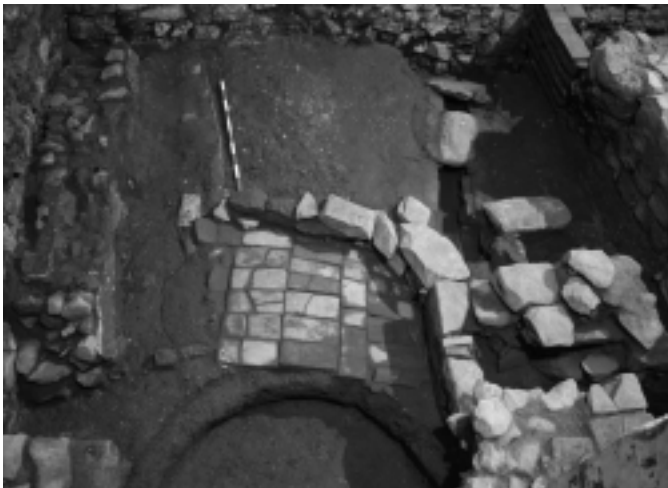
Soterrani localitzat durant la intervenció.

(Foto: Jordi Serra, CHROMA, SL)

**Carrer d'Avinyó, 30 / carrer de N'Arai, 10 / Plaça de George Orwell, 4-5**

Estructures medievals documentades al subsòl de la finca.

(Foto: Jordi Serra, CHROMA, SL)



## Carrer de les Beates, 2-5 (pati interior) / carrer dels Mercaders, 42

### FITXA TÈCNICA

#### Ubicació

Carrer de les Beates, 2-5 (pati interior)

#### Dates d'intervenció

26 de gener – 26 de març de 2007

#### Tipus d'intervenció

Preventiva

#### Codi MHC

162/06

#### Motiu

Rehabilitació de la finca

#### Empresa adjudicatària

Atics, Gestió i Difusió del Patrimoni

Arqueològic i Històric, SL

#### Direcció tècnica

Laura Arias del Real

#### Promotor

Foment de Ciutat Vella, SA

#### Ubicació

Carrer dels Mercaders, 42

#### Dates d'intervenció

25 d'octubre de 2006 – 31 de maig de 2007

#### Tipus d'intervenció

Preventiva

#### Codi MHC

142/06

#### Motiu

Obres d'adequació per a la instal·lació a l'edifici del Cercle Artístic de Sant Lluç.

#### Empresa adjudicatària

Arqueociència, Serveis Culturals, SL

#### Direcció tècnica

Marta Maragall Moreno

#### Promotor

Cercle Artístic de Sant Lluç

#### Beates, 2-5 (pati interior)

Estructures d'època medieval.

(Foto: Laura Arias, ATICS, SL)



### DESCRIPCIÓ DELS TREBALLS

Els treballs de rehabilitació de dues finques situades una al costat de l'altra van portar a realitzar una intervenció arqueològica diferent en cadascuna, ja que es tractava de promotors diferents. Els treballs realitzats a la finca del carrer de les Beates eren la continuació dels que ja s'havien iniciat mesos abans. Es va treballar en el pati posterior i en una rasa a l'interior de l'edifici. A la rasa es varen localitzar i excavar sis enteraments en fossa d'època tardoromana. A l'exterior, al pati, es van documentar nivells d'ús medievals, arrencaments d'arc, dues sitges i un mur d'època medieval i una sitja d'època moderna. La memòria final de la intervenció haurà d'incloure els resultats de les dues fases realitzades.

Pel que fa a la finca del carrer dels Mercaders, 42, es van documentar diversos elements de cronologia baix-medieval (murs, retalls, esglaons, pou mort), però no es va acabar l'estratigrafia de la zona. El que va resultar més interessant, va ser la documentació d'una font i quatre pilars, del segle XIX, situats en una cota força elevada respecte al carrer. Es tracta d'un d'aquests jardins als quals s'accedeix des de l'interior de l'habitatge, normalment des de la planta noble.

#### Paraules clau

Estructures baix-medievals i modernes, necròpolis tardoromana, font segle XIX.

#### Mercaders, 42

Font del segle XIX i les quatre bases de pilars.

(Foto: Marta Maragall, ARQUEOCIÈNCIA, SL)





## Plaça de Blanquerna, 1-2 / carrer del Portal de Santa Madrona, s/n (Drassanes Reials – Baluard de Santa Madrona)

### FITXA TÈCNICA

**Dates d'intervenció**

14 de febrer – 7 de març de 2007 / 2 – 20 de juliol de 2007

**Tipus d'intervenció**

Preventiva

**Codi MHCB**

021/07 i 077/07

**Motiu**

Rehabilitació de dues naus interiors del baluard de Santa Madrona

**Empresa adjudicatària**

Arqueociència, Serveis Culturals, SL

**Direcció tècnica**

Elisa Segués i Peña

**Promotor**

Agència de Salut Pública de Barcelona / Ajuntament de Barcelona

### DESCRIPCIÓ DELS TREBALLS

Es va fer el seguiment del rebaix de terres necessari per a les rases de la xarxa de sanejament situada al subsòl de dues naus, una al costat de la plaça de Blanquerna, i l'altra paral·lela al carrer del Portal de Santa Madrona. En el decurs de les obres el projecte inicial va variar substancialment amb la finalitat d'afectar el mínim possible el subsòl de l'edifici. Cal destacar la troballa de set bales de canó, de ferro massís, en un rebliment a l'extrem meridional de la nau.

**Paraules clau**

Baluard de Santa Madrona.

→

**Blanquerna, 1-2.**

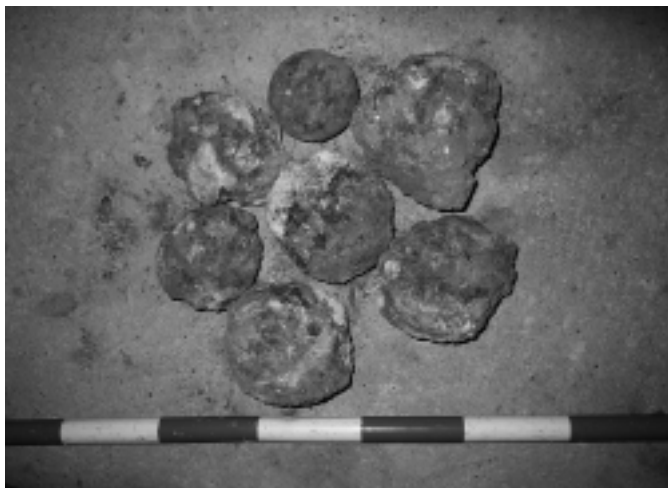
Una de les naus del baluard on es va intervenir.

(Foto: Elisa Segués, ARQUEOCIÈNCIA, SL)

**Blanquerna, 1-2.**

Bales de canó.

(Foto: Elisa Segués, ARQUEOCIÈNCIA, SL)



## Passeig de Circumval·lació, 1b

### FITXA TÈCNICA

**Dates d'intervenció**

8 d'octubre -31 de desembre de 2007

**Tipus d'intervenció**

Preventiva

**Codi MHC**

113/07

**Motiu**

Construcció d'un poliesportiu per a Ciutat Vella

**Empresa adjudicatària**

Actium, Patrimoni Cultural, SL

**Direcció tècnica**

Miquel Gea Bullich

**Promotor**

Foment de Ciutat Vella, SA

### DESCRIPCIÓ DELS TREBALLS

La construcció d'un poliesportiu en terrenys de la Ciutadella ha posat al descobert diversos trams de mur corresponents a l'antiga fortalesa borbònica. Concretament, s'ha documentat un tram de 15 metres de l'escarpa o parament exterior del baluard de la Reina, amb una potència conservada de 4,70 m. També s'han localitzat uns 30 m de la contraescarpa, que delimitava el fossat pel seu costat exterior; la potència màxima conservada en el tram documentat és de 5,81m. Així mateix, s'ha pogut localitzar un dels travessos del camí cobert i el mur que delimitava aquest camí.

A banda d'aquests elements, a la zona hi havia altres estructures que podrien correspondre a algunes de les edificacions que es varen construir per a l'Exposició Universal de 1888.

**Paraules clau**

Ciutadella, baluard de la Reina, escarpa, contraescarpa, camí cobert.

→

**Passeig de Circumval·lació, 1b**

Contraescarpa.

(Foto: Miquel Gea, ACTIUM, SL)

**Passeig de Circumval·lació, 1b**

Escarpa del baluard de la Reina.

(Foto: Miquel Gea, ACTIUM, SL)



## Passeig de Circumval·lació, 8-14

### FITXA TÈCNICA

**Dates d'intervenció**

18 de setembre de 2006 – 31 de maig de 2007

**Tipus d'intervenció**

Preventiva

**Codi MHCB**

126/06

**Motiu**

Excavació arqueològica prèvia a la construcció d'un edifici de nova planta destinat a la seu de la Biblioteca Central de Barcelona

**Empresa adjudicatària**

Actium, Patrimoni Cultural, SL

**Direcció tècnica**

Laia Santanach Suñol

**Promotor**

Foment de Ciutat Vella, SA

### DESCRIPCIÓ DELS TREBALLS

En el darrer número de QUARHIS es va informar de la documentació de la contraescarpa corresponent al tram de muralla que unia la ciutadella borbònica amb la muralla que hi havia a la ciutat fins aleshores i de diferents elements muraris situats a l'exterior d'aquesta estructura.

A l'acabament de la segona fase d'intervenció va quedar al descobert un tram de la muralla del segle XVI. El tram documentat coincideix amb el punt per on el Rec Comtal sortia de la ciutat a través d'una doble reixa de ferro. Tant a la muralla com en el Rec, s'han conservat algunes de les fustes utilitzades per a encofrar els murs (fustes planes i estaques). Així mateix, en les estructures que es localitzaren a l'exterior de la muralla, hi ha les empremtes del que podria haver estat una comporta per a la canalització i desviació de les aigües que sortien de la ciutat.

**Paraules clau**

Muralla segle XVI; Rec Comtal, ciutadella borbònica.

### Circumval·lació, 8-14

Conjunt d'estructures documentades. A l'esquerra, la muralla del segle XVI i el Rec Comtal, al centre, la contraescarpa del segle XVIII i, a la dreta, estructures relacionades amb el Rec Comtal a l'exterior de la ciutat.

(Foto: Laia Santanach, ACTIUM, SL)



### Circumval·lació, 8-14

Detall del lloc per on el Rec Comtal sortia de la ciutat a través de la muralla (l'estructura de la part alta de la imatge correspon als fonaments de formigó de les antigues andanes).

(Foto: Laia Santanach, ACTIUM, SL)



## Carrer de la Ciutat, 3

### FITXA TÈCNICA

**Dates d'intervenció**

6 de juliol – 8 d'agost de 2007

**Tipus d'intervenció**

Preventiva

**Codi MHCB**

082/07

**Motiu**

Obres de rehabilitació de l'edifici

**Empresa adjudicatària**

Atics, Gestió i Difusió del Patrimoni  
Arqueològic i Històric, SL

**Direcció tècnica**

Iñaki Moreno Expósito

**Promotor**

Foment de Ciutat Vella, SA

### DESCRIPCIÓ DELS TREBALLS

En la intervenció prèvia a l'inici dels treballs de rehabilitació de l'edifici es van documentar diverses estructures datables entre els segles I dC i el segle XVIII. L'espai situat darrera l'absis de l'església de Sant Just i Pastor ha estat ocupat, com a mínim, des del segle XVI per la Taula de Canvis i Comuns Dipòsits, creada el 1401 a tocar del Pla de Palau i traslladada a dependències preexistents situades davant de la Casa de la Ciutat. Dels diferents moments de vida del solar, el més antic correspon a les estructures d'època romana, entre les quals destaquem un mur amb un brancal de porta paral·lel al carrer de la Ciutat. Realitzat amb una bona tècnica en *opus vittatum*, per les seves característiques sembla que correspon a part de la façana d'un edifici, possiblement públic, que obriria al *decumanus maximus*, un dels carrers principals de la ciutat que unia la porta de Mar (portal de Regomir) amb la de la Plaça Nova (portal del Bisbe). Una altra estructura, de menys entitat i en molt mal estat de conservació que correspon al fonament d'un mur datat al voltant del segle VI.

En cap cas s'ha pogut constatar la presència d'un absis corresponent a l'església gòtica, sembla que no se n'hauria construït cap fins al segle XVI.

**Paraules clau**

Època romana, edifici públic.


**Ciutat, 3**

Parament d'un mur del segle I dC.

(Foto: ©MHCB – Roger Rovira)

## Carrer de Marià Labèrnia, s/n (Turó de la Rovira)

### FITXA TÈCNICA

**Dates d'intervenció**

16 de juliol – 31 d'agost de 2007

**Codi MHCB**

075/07

**Motiu**

Camp de treball per a la recuperació i adequació de les restes conservades al turó

**Empresa adjudicatària**

Atics, Gestió i Difusió del Patrimoni Arqueològic i Històric, SL

**Direcció tècnica**

Jordi Ramos Ruiz

**Promotor**

Agència de Promoció del Carmel i entorns, SA

### DESCRIPCIÓ DELS TREBALLS

El segon any de camp de treball es va organitzar en dos torns, un de format per joves procedents de l'Estat espanyol (15 persones), i l'altre, d'estrangers (25 persones)

Es va fer la neteja de la sala de dormitoris dels artillers que, a l'inici de la intervenció, estava plena de runa. S'hi accedia a través de dues escales diferenciades que havien de facilitar l'accés dels artillers a cadascun dels canons, situats a l'exterior, en unes plataformes a banda i banda de la sala. Al turó de la Rovira hi havia, en el darrer projecte, una bateria antiaèria formada per quatre canons.

**Paraules clau**

Guerra civil espanyola, defensa antiaèria, dormitoris dels artillers, turó de la Rovira.

→

**Marià Labèrnia, s/n**

Un dels accessos al dormitori dels artillers; a la part alta de la imatge es pot veure l'altre accés.

(Foto: Jordi Ramos, ATICS, SL)

**Marià Labèrnia, s/n**

Dormitori dels artillers.

(Foto: Jordi Ramos, ATICS, SL)



## **Carrer dels Mercaders, 1-25A, 2-28 / Avellà, 1-3, 2-8 / Tragí, 1-5, 2-14 / Massanet, 1-7 / 2-12 / Arc de Sant Silvestre, 1-5, 2-4 / Pare Gallifa, 1-3, 2-4**

### FITXA TÈCNICA

#### **Dates d'intervenció**

1 de febrer de 2007 – 29 de febrer de 2008

#### **Tipus d'intervenció**

Preventiva

#### **Codi MHCB**

161/06

#### **Motiu**

Urbanització dels entorns de Santa Caterina  
(5ª fase)

#### **Empresa adjudicatària**

Estrats, Gestió del Patrimoni Cultural, SL

#### **Direcció tècnica**

Carles Aguilar Gil

#### **Promotor**

Foment de Ciutat Vella, SA

### DESCRIPCIÓ DELS TREBALLS

La urbanització dels entorns de Santa Caterina ha comportat la realització de nombroses rases per a la instal·lació de serveis i dipòsits per a la recollida pneumàtica de sòlids urbans. La fondària assolida en aquestes actuacions comporta una important afectació del subsòl que fa necessari el seguiment constant de l'obra i, en alguns casos, l'excavació en extensió.

Bàsicament, s'ha obtingut informació de la trama urbana de la ciutat en diferents fases que van des del segle XI, les estructures més antigues, fins al segle XIX. Cal destacar, al carrer dels Mercaders, la documentació de les restes de la casa Padellàs, bé que només es va efectuar el rebaix de terres fins a localitzar el coronament de les estructures existents.

#### **Paraules clau**

Trama urbana medieval i moderna.

→

**Mercaders, 1-25A, 2-28 / Avellà, 1-3, 2-8 /  
Tragí, 1-5, 2-14 / Massanet, 1-7 / 2-12 / Arc de  
Sant Silvestre, 1-5, 2-4 / Pare Gallifa, 1-3, 2-4**

Restes de la fonamentació de la casa  
Padellàs que no es van extreure en el  
moment del seu trasllat al carrer del Veguer  
/ plaça del Rei.

(Foto: Carles Aguilar, ESTRATS, SL)

**Mercaders, 1-25A, 2-28 / Avellà, 1-3, 2-8 /  
Tragí, 1-5, 2-14 / Massanet, 1-7 / 2-12 / Arc de  
Sant Silvestre, 1-5, 2-4 / Pare Gallifa, 1-3, 2-4**  
Escudelles de ceràmica blava.

(Foto: Carles Aguilar, ESTRATS, SL)



## Baixada del Monestir, 9-15 (Monestir de Pedralbes)

### FITXA TÈCNICA

**Dates d'intervenció**

1 d'octubre de 2007 – 27 d'abril de 2008

**Tipus d'intervenció**

Preventiva

**Codi MHCB**

087/07

**Motiu**

Remodelació de la sala situada sota la sala capitular i el pati annex.

**Empresa adjudicatària**

Arqueociència, Serveis Culturals, SL

**Direcció tècnica**

Elisa Segué i Peña

**Promotor**

Sector d'Urbanisme – Departament d'Arquitectura i Projectes Urbans  
Ajuntament de Barcelona

### DESCRIPCIÓ DELS TREBALLS

Dins el procés d'estreta col·laboració entre l'Ajuntament de Barcelona i la comunitat de monges del monestir de Pedralbes, a banda de les obres que es realitzen, sovint s'han de fer campanyes arqueològiques. Amb la voluntat d'habilitar la sala situada sota la sala capitular del monestir i el pati exterior annex a aquest àmbit, es va organitzar una intervenció arqueològica prèvia a la remodelació d'aquests espais.

L'àmbit situat sota la sala capitular va ser utilitzat com a celler. A l'interior s'hi han conservat diversos cups i, malgrat que en unes pintures conservades sobre el parament extern hi ha la data de 1759, sembla que la seva estructura és, almenys, del segle XVII; també hi ha diverses estructures relacionades amb la producció de vi (fons de premses, canalitzacions) que van ser amortitzades a finals del segle XIX, possiblement en relació amb la fil·loxera. En aquest mateix espai, s'hi va localitzar una ocultació, possiblement de finals del segle XIX, on hi havia armament (diverses pistoles, una baioneta i munició), una bossa de cuir i altres objectes.

En la documentació, el pati exterior annex a aquest àmbit apareixia com a zona de serveis del monestir, amb la sala del majordom, un forn de pa (probablement del segle XVII) i d'altres estructures relacionades amb el celler interior. Tots aquests elements i espais, reformats i modificats al llarg dels anys, es mouen en una cronologia que va del segle XV al segle XIX.

**Paraules clau**

Monestir de Pedralbes, celler, forn de pa, zona de serveis del monestir.

**Monestir, 9-15**

Vista general de la zona del pati amb les restes documentades.

(Foto: Elisa Segué, ARQUEOCIÈNCIA, SL)

## Plaça de Pau Vila, 12-13b, carrer del Dr. Aiguader, 1-27, carrer de la Marquesa, 2-6

### FITXA TÈCNICA

#### Dates d'intervenció

1 d'agost de 2006 – (intervenció en curs)

#### Tipus d'intervenció

Preventiva

#### Codi MHC

096/06

#### Motiu

Construcció de sis edificis de nova planta i tres plantes de soterrani

#### Empresa adjudicatària

Codex, Arqueologia i Patrimoni, sccl

#### Direcció tècnica

Mikel Soberón Rodríguez

#### Promotor

Tricéfalo – Vallehermoso

### DESCRIPCIÓ DELS TREBALLS

En la fitxa publicada en el número anterior de QUARHIS es descriuen les restes documentades fins aleshores: baluard de Migdia i un tram de la muralla del segle XVI, un tram molt malmès de la contramuralla, un tram d'una derivació del Rec Comtal la fonamentació de la muralla del segle XIX i les botigues que es construïren al seu interior; finalment, es documentaren uns magatzems portuaris que suposaren l'arrasament de la muralla del segle XIX.

La continuació dels treballs ha permès la documentació de diverses fases del Rec Comtal, totes a partir del segle XVIII, la documentació de diversos pous d'aigua dolça que, en estar construïts a les sorres, presentaven una estructura amb fustes i, finalment, s'ha pogut confirmar la presència de l'escullera que es començà a construir al segle XV.

#### Paraules clau

Escullera segle XV, baluard de Migdia, muralla segle XVI, pous, muralla segle XIX, derivació del Rec Comtal segle XVIII, contramuralla, magatzems i botigues segle XIX.

→

#### Pau Vila, 12-13b / Dr. Aiguader, 1-27 / Marquesa, 2-6

Part de l'escullera medieval al costat del baluard de Migdia.

(Foto: Mikel Soberón, CODEX, SCCL).

#### Pau Vila, 12-13b / Dr. Aiguader, 1-27 / Marquesa, 2-6

Fons d'un dels pous documentats. Tenen l'estructura de fusta i aquest, a més, una pedra de molí al fons.

(Foto: Mikel Soberón, CODEX, SCCL).





## Carrer de Pelai, 48

### FITXA TÈCNICA

**Dates d'intervenció**

29 d'octubre – 8 de novembre de 2007

**Tipus d'intervenció**

Preventiva

**Codi MHCB**

117/07

**Motiu**

Construcció del fossat d'un ascensor en un local comercial

**Empresa adjudicatària**

TEA Difusió Cultural, SL

**Direcció tècnica**

Victor Giner Puga

**Promotor**

Punto Fa, SL

### DESCRIPCIÓ DELS TREBALLS

S'havia de fer un fossat per a la instal·lació d'un ascensor. Va ser una intervenció de curta durada que va donar un resultat força interessant si considerem el sector de Ciutat Vella on es troba, entre el carrer de Pelai i el carrer de Tallers.

Es va localitzar la zona de treball d'un forn datat, a manca dels resultats finals de la intervenció, entre els segles XVI i XVII. En un dels murs laterals hi havia els encaixos per a una escala d'accés a aquesta avantcambra del forn. La cambra de combustió del forn s'obria en un espai que no estava afectat per l'obra. No es va poder exhaurir l'estratigrafia per qüestions de seguretat en tractar-se d'un espai molt reduït, amb estructures de la finca actual molt properes a la zona d'intervenció.

**Paraules clau**

Forn, segle XVI-XVII; carrer de Tallers.

**Carrer de Pelai, 48**

Restes del forn documentat.

(Foto: Toni Juárez, TEA, SL)



**Passeig de Picasso, 24b-30**

## FITXA TÈCNICA

**Dates d'intervenció**

26 de maig de 2006 – 31 de desembre de 2007 (per finalitzar)

**Tipus d'intervenció**

Preventiva

**Codi MHCB**

020/06

**Motiu**

Construcció d'un edifici de nova planta amb dos soterranis

**Empresa adjudicatària**

ArqueoCat, SL

**Direcció tècnica**

Gemma Caballé Crivillés

**Promotor**

Copcisa Inmobiliària, SL

## DESCRIPCIÓ DELS TREBALLS

Els treballs realitzats durant el darrer període d'intervenció arqueològica es van centrar a localitzar i documentar la trama urbana existent en aquest sector de la ciutat. Eliminades les estructures de l'església dels menorets, es va procedir a l'excavació en extensió de tot el solar. La urbanització d'aquest espai respon a una planificació prèvia; així, les façanes anterior i posterior de les cases estan formades per murs correguts que són aprofitats per totes les finques. De la mateixa manera, aquesta planificació s'observa en la construcció dels fonaments de les cases i la seva preparació (buidat d'argiles, farciment de sorra, pedres irregulars i aixecament del mur vist).

Les estructures medievals documentades en aquest solar van presentar-se molt més arrasades que en altres punts propers (mercat del Born; passeig de Picasso, 38-38bis) a causa de la construcció de l'església conventual de frares de l'orde de Sant Francesc, coneguts com a menorets, al segle XVII. L'execució del projecte va suposar la destrucció dels edificis precedents, fins i tot en l'espai reservat a l'absis, malgrat que aquest no es va arribar a construir mai.

Per acabar la intervenció arqueològica manca el seguiment del rebaix de les sorres, ja que en els sondejos realitzats en la fase anterior es van recuperar alguns fragments de material ceràmic procedents d'aquest estrat.

**Paraules clau**

Trama urbana medieval i moderna, sistemes constructius.

**Picasso, 24b-30**

Trama urbana (sectors nord i central de la intervenció).

(Foto: Gemma Caballé, ARQUEOCAT, SL)

**Picasso, 24b-30**

Trama urbana. Les gelosies de suport dels murs pantalla van suposar una complicació afegida a l'activitat de l'equip de treball i l'accés de maquinària per al buidatge de terres.

(Foto: Gemma Caballé, ARQUEOCAT, SL)



## Avinguda del Portal de l'Àngel, 11-13

### FITXA TÈCNICA

**Dates d'intervenció**

6 d'agost de 2007 – (en curs)

**Tipus d'intervenció**

Preventiva

**Codi MHCB**

080/07

**Motiu**

Construcció d'un edifici de nova planta amb soterrani

**Empresa adjudicatària**

Atics, Gestió i Difusió del Patrimoni Arqueològic i Històric, SL

**Direcció tècnica**

José Manuel Espejo Blanco

**Promotor**

Inmobiliària Azius, SL

### DESCRIPCIÓ DELS TREBALLS

Les restes arqueològiques documentades al subsòl del solar de l'antic cinema París han estat relativament poques atenent, sobretot, a les dimensions del solar i a la seva situació, en el *suburbium* de la ciutat romana, a prop de la muralla, i a l'interior de la ciutat medieval. La mateixa construcció del cinema, amb una rampa central, va fer que desapareguessin bona part de les restes que, de ben segur, s'hi conservaven fins a la construcció d'aquest local d'oci, a inicis del segon quart del segle XX.

L'element més remarcable és el *rudus* d'una via alt-imperial que, probablement, comunicava amb la via sepulcral conservada a la plaça de la Vila de Madrid. D'aquest *rudus* se'n conserven, aproximadament, uns 27 m<sup>2</sup> a l'interior del solar. D'època romana també hi havia un fonament de mur.

A banda d'aquests elements hi havia, de manera molt fragmentada, estructures muràries, pous, sitges, fosses sèptiques, dipòsits, canalitzacions i clavegueres amb una cronologia des de la baixa edat mitjana fins a època contemporània, a més de part dels soterranis dels edificis que es varen enderrocar per construir la sala de cinema.

**Paraules clau**

*Rudus*, alt-imperial, estructures muràries medievals i modernes, subestructures domèstiques (pous, sitges, dipòsits, fosses sèptiques) d'època medieval i moderna.

**Portal de l'Àngel, 11-13**

*Rudus* de la via romana documentada al subsòl del solar.

(Foto: José Manuel Espejo, ATICS, SL)



## Carrer de Regomir, 7-9

### FITXA TÈCNICA

**Dates d'intervenció**

6 de març de 2007 – 18 de maig de 2007

**Tipus d'intervenció**

Preventiva

**Codi MHCB**

116/06

**Motiu**

Obres de rehabilitació de la finca

**Empresa adjudicatària**

Actium, Patrimoni Cultural, SL

**Direcció tècnica**

Jordi Hernández Gasch

**Promotor**

Foment de Ciutat Vella, SA

### DESCRIPCIÓ DELS TREBALLS

Es van fer quatre sondejos en els llocs on era previst que hi hauria afectació del subsòl en el decurs de l'obra amb la finalitat de comprovar la viabilitat del projecte.

L'estratigrafia comprenia des del segle II dC i època tardoantiga, fins a la baixa edat mitjana i època moderna. En el sondeig realitzat en la zona adjacent amb el pati del Centre de Serveis Socials Gòtic es va localitzar un mur de la primera meitat del segle II dC i refeccions posteriors, la darrera de les quals es produí al segle III. En el sondeig que es va realitzar al costat de la capella de Sant Cristòfol es va localitzar el fonament de la torre circular de la porta decumana i la primera filada de carreus de la torre. La construcció de la torre va suposar la inutilització de la porta de vianants existent.

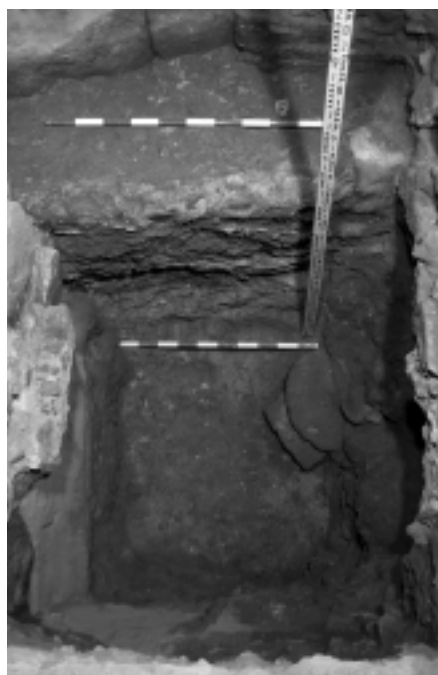
**Paraules clau**

Estructura murària alt-imperial, claveguera, torre circular de la muralla tardana.

### Carrer de Regomir, 7-9

Sondeig realitzat al costat de la torre circular; s'hi pot observar el fonament i la primera filada de carreus de la muralla tardana.

(Foto: Jordi Hernández, ACTIUM, SL)



### Carrer de Regomir, 7-9

Mur i claveguera d'època alt-imperial.

(Foto: Jordi Hernández, ACTIUM, SL)



**Carrer de Ripoll, 25 / carrer dels Capellans, 10-16****FITXA TÈCNICA****Dates d'intervenció**

19 de novembre de 2007 – 19 de gener de 2008

**Tipus d'intervenció**

Preventiva

**Codi MHC**

094/07

**Motiu**

Treballs previs a la rehabilitació de l'edifici

**Empresa adjudicatària**

TEA, Difusió Cultural, SL

**Direcció tècnica**

Catalina Mas Florit / Gisela Ripoll López

**Promotor**

Ca la Dona

**DESCRIPCIÓ DELS TREBALLS**

La primera fase d'intervenció arqueològica s'ha centrat en una sala intermèdia de la finca i en una sala situada a la façana posterior de l'edifici. El material arqueològic exhumat comprèn des de les ceràmiques espatulades documentades a l'interior d'una sitja, fins a material d'època moderna i contemporània localitzat en les darreres reformes de l'edifici.

Pel que fa a elements patrimonials, cal destacar la base d'una estructura de combustió de planta circular que, a manca de l'estudi final, es podria datar entre els segles XIII i XIV. En aquest mateix sector, en un dels angles, es conserva un pilar d'un dels dos aqüeductes que portaven aigua a *Barcino*; concretament el que duia aigua des del Besòs. Aquesta estructura està força malmesa a causa de l'aprofitament d'aquest espai al llarg dels segles; en la seva aparença actual, s'hi recolzen diversos murs i el mateix pilar que va ser escapat verticalment amb la finalitat de guanyar espai a l'interior de l'edifici.

**Paraules clau**

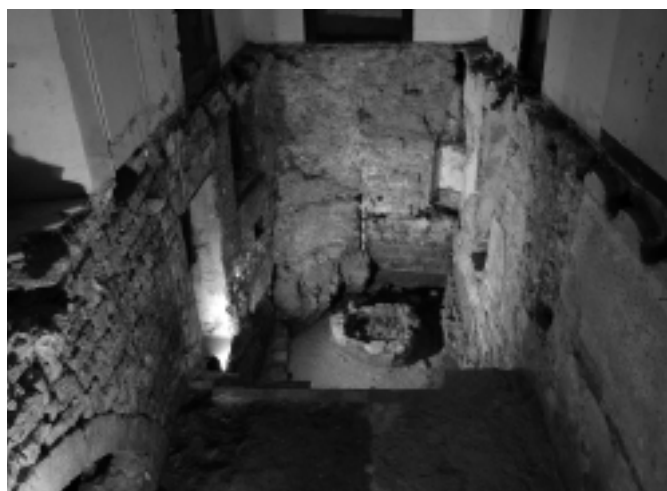
Aqüeducte romà, estructura de combustió medieval, sitges.

**Ripoll, 25 / Capellans, 10-16**

Un dels àmbits excavats, amb les sitges documentades al subsòl.  
(Foto: J. Sans).

**Ripoll, 25 / Capellans, 10-16**

Estructura de combustió de planta circular (medieval) i pilar de l'aqüeducte romà (a l'esquerra del jaló, a l'angle de l'espai excavat).  
(Foto: J. Sans).



## Carrer de Salses / carrer de Rembrandt / passeig de Valldaura

### FITXA TÈCNICA

**Dates d'intervenció**

6 d'agost – 3 de setembre de 2007

**Tipus d'intervenció**

Preventiva

**Codi MHCB**

107/07

**Motiu**

Obres d'urbanització del carrer de Salses, entre el carrer de Rembrandt i el passeig de Valldaura

**Empresa adjudicatària**

Atics, Gestió i Difusió del Patrimoni Arqueològic i Històric, SL

**Direcció tècnica**

Rafael Dehesa Carreira

**Promotor**

Districte d'Horta – Guinardó

### DESCRIPCIÓ DELS TREBALLS

En el decurs d'unes obres de canalització es van localitzar restes d'una cronologia situada entre els segles I i II dC. L'espai més ben definit, pavimentat amb morter hidràulic –*opus signinum*–, correspon a l'indret on s'ubicava la premsa –*torculus*–, de la qual es conserva la seva pedra de base, de grans dimensions (2,5 x 1,5 m aproximadament). Aquest tipus de pedra rebia el nom llatí de *solea* i, en el cas que ens ocupa conserva uns espais quadrangulars on s'encaixarien els pilars –*arbor*– de fusta de la premsa. S'ignora, a l'espera del resultat de les analítiques corresponents, quin era el producte que s'elaborava en aquest *torcularium*; si fos vi o bé oli, l'espai que els conté rebria el nom de *cella vinaria* o bé *cella olearia*.

És més que probable que aquest *cella* correspongués a un edifici, exempt o no, lligat a la vil·la romana localitzada en terrenys de can Cortada l'any 1987, quan s'urbanitzà l'avinguda de l'Estatut, la part coneguda de la qual es troba a una cinquantena de metres d'on ara s'han trobat les restes.

En aquest mateix espai es va localitzar un tram de mur, del qual només quedava una part dels fonaments, dels segles XIV-XV.

**Paraules clau**

*Solea*, premsa, restes romanes segles I-II dC, mur medieval segles XIV-XV.

**Salses (entre Rembrandt i Valldaura)**

Detall de la *solea* documentada.

(Foto: Rafael Dehesa, ATICS, SL)

**Plaça de Sant Agustí Vell, 16 / plaça de l'Acadèmia, 1**

## FITXA TÈCNICA

**Dates d'intervenció**

9 de maig – 8 de juny de 2007

**Tipus d'intervenció**

Preventiva

**Codi MHCB**

022/07

**Motiu**

Treballs de reforç estructural de l'edifici

**Empresa adjudicatària**

TEA, Difusió Cultural, SL

**Direcció tècnica**

Consuelo Forés López

**Promotor**

Corbelia Arquitectura, SL

## DESCRIPCIÓ DELS TREBALLS

En el decurs de la intervenció es van documentar diverses fases des dels segles XII-XIII fins a l'actualitat. Les fases més recents estaven relacionades, a banda de la construcció de la finca actual, amb la caserna de Cavalleria (des de 1759), l'Acadèmia de Matemàtiques (1720) i les darreres fases de funcionament del convent de Sant Agustí. També relacionada amb el convent, es va localitzar part d'una necròpolis en la qual es varen excavar nou individus, enterrats en fossa simple i taüts de fusta, dels quals només quedaven els claus.

La fase més antiga (si considerem que no es va exhaurir l'estratigrafia existent) correspon a uns dipòsits circulars que podrien estar vinculats amb activitats relacionades amb el tractament de la pell i/o teixits. En l'anterior número de *QUARHIS* (2007:184) es feia referència a unes estructures molt semblants documentades al subsòl de la plaça. La proximitat del pas del Rec Comtal va afavorir la implantació d'aquests tipus d'activitats a la zona.

**Paraules clau**

Necròpolis baix-medieval, dipòsits alt-medievals, estructures protoindustrials, convent de Sant Agustí, Acadèmia de Matemàtiques, caserna de Cavalleria.

**Sant Agustí Vell, 16 / Acadèmia, 1**

Procés d'excavació de les inhumacions.

(Foto: Consuelo Forés, TEA, SL)

**Sant Agustí Vell, 16 / Acadèmia, 1**

Un dels dipòsits circulars, segles XII-XIII.

(Foto: Consuelo Forés, TEA, SL)





## Carrer del Sotstinent Navarro, 4-6

### FITXA TÈCNICA

**Dates d'intervenció**

6-30 de novembre de 2007 / 10-14 de  
desembre de 2007

**Tipus d'intervenció**

Preventiva

**Codi MHC**

099/07

**Motiu**

Treballs previs a la construcció d'una estació  
transformadora

**Empresa adjudicatària**

Fragments, Arqueologia, Estudis i Gestió del  
Patrimoni

**Direcció tècnica**

Pablo Martínez Rodríguez

**Promotor**

Gisa

### DESCRIPCIÓ DELS TREBALLS

Davant la necessitat de traslladar l'estació transformadora que FECSA-ENDESA té a la plaça de l'Àngel, es va proposar aquesta nova ubicació. S'ha realitzat la intervenció arqueològica amb la finalitat de conèixer les restes conservades al subsòl i saber si hi podria haver algun tipus d'impediment per a l'execució de l'obra. Tot això amb el benentès que haurà de ser la Comissió Territorial de Barcelona del Patrimoni Cultural qui decideixi la idoneïtat o no del projecte, tant pel que fa a les restes documentades com als acabats, atès que es troba a l'entorn de la muralla romana.

Les restes apareixen molt arrasades, fruit de la construcció dels edificis que hi havia adossats a la muralla romana abans de l'obertura de la Via Laietana. S'han localitzat pous, dipòsits, sitges i alguna estructura murària d'època moderna i contemporània. L'època alt-medieval està representada per un pou i una sitja i d'època tardoromana hi ha una altra sitja i la fonamentació de les torres núm. 21 i 22. Finalment, amb una cronologia alt-imperial, s'ha pogut documentar el testimoni d'un mur i la seva rasa d'espòli amortitzada per un estrat amb materials dels segles I, II i III dC.

**Paraules clau**

Muralla romana, torres núm. 21 i 22, alt-imperial, tardoromà, alt-medieval, sitges, pous.

→

**Sotstinent Navarro, 4-6**

Vista general de l'excavació.

(Foto: Pablo Martínez, FRAGMENTS)

**Sotstinent Navarro, 4-6**

Detall del basament i fonamentació de la torre núm. 22 del recinte emmurallat romà.

(Foto: Pablo Martínez, FRAGMENTS)

