

**BALANÇ ANUAL DE L'ACTIVITAT
ARQUEOLÒGICA A LA CIUTAT**
(Any 2005)

Seguint en la línia iniciada l'any passat, amb aquest article es vol fer un breu repàs de l'activitat arqueològica a la ciutat de Barcelona durant l'any 2005¹ La pràctica continuada del treball de camp a la ciutat i l'aparició, més o menys regular, de notícies als mitjans de comunicació han permès sensibilitzar bona part de la població; cada vegada més, els promotors, públics i privats, assumeixen l'arqueologia com una part de l'obra a realitzar. És bàsic, per una bona gestió de l'arqueologia preventiva, que es condicionin totes aquelles obres que, per caràcter, ubicació i grau d'afectació del subsòl, puguin malmetre i destruir restes arqueològiques. Aquest fet, juntament amb els estudis històrics de les finques a enderrocar o rehabilitar integralment i els estudis d'impacte ambiental, facilita la tasca de gestió del patrimoni arqueològic. Al mateix temps, i de forma paral·lela, des del Museu d'Història de la Ciutat s'està treballant en el desenvolupament del SIGBARQ² eina que ajudarà a donar resposta a aquesta problemàtica.

Un model a tenir en compte és el que s'utilitza en el control de les rases de serveis que s'han d'obrir a la via pública, gestionades per ACEFHAT (empresa creada el 1990 per a la coordinació i la gestió d'obres de serveis a la ciutat de Barcelona)³ L'ACEFHAT ha creat un enllaç al seu web a través del qual els tècnics del Museu tenen accés directe a la informació elaborada des de l'empresa. No és un accés merament informatiu sinó que, des del Museu, cada setmana s'estudien i, si cal, es condicioneu arqueològicament aquelles obres que poden afectar restes arqueològiques. Mitjançant aquest sistema, durant l'any s'ha pogut valorar la necessitat o no d'intervenir arqueològicament en 1.323 punts de la ciutat on s'havia d'afectar el subsòl; d'aquest total se'n van condicionar 158, que suposen el control de 16.277 metres lineals de rases.

Durant el 2005 ha estat Ciutat Vella el districte on s'han generat més expedients d'intervenció arqueològica, gairebé el 89% del total. Des del Museu es contempla la ciutat de Barcelona com un sol jaciment; Ciutat Vella, a més de formar part d'aquest únic jaciment, és una unitat molt ben definida que forma un *continuum* en l'espai, fet que motiva la intervenció directa en totes les remocions del subsòl. Això ha fet que dels 340 expedients oberts durant l'any, 162 desemboquessin en una intervenció arqueològica, de control o d'excavació i, d'aquests, 144 corresponien a Ciutat Vella. De la resta, n'hi havia 2 al districte de l'Eixample, 9 a Sants-Montjuïc, 3 a Les Corts, 2 a Sarrià-Sant Gervasi, 1 a Gràcia i 1 a Sant Andreu. A Horta-Guinardó, Nou Barris i Sant Martí no s'hi va realitzar cap intervenció de treball de camp, si bé es van redactar diversos informes a instàncies de diferents promotors.

Volríem iniciar un breu repàs dels resultats obtinguts en les intervencions realitzades durant el 2005 citant la documentació de restes prehistòriques en diferents punts de la ciutat. Al carrer de les Beates, 2-5 es va localitzar el fons d'una sitja del neolític antic/mig; aquesta troballa complementaria el coneixement de les restes prehistòriques excavades en el solar del mercat de Santa Caterina i amb les localitzades en la zona de prolongació de l'avinguda de Francesc Cambó, en els sondejos realitzats al solar situat entre els carrers de Jaume Giralt, Pou de la Figuera i Metges. En els darrers anys, però, ha estat el Raval el sector de Ciutat Vella on s'han localitzat un nombre més important de restes prehistòriques. A la cantonada del carrer de la Riereta amb el carrer de Sant Pau es va excavar una localització del bronze antic (IIIr-IIIn mil·lennis), on destacaven unes construccions amb alineacions de pedres que podien haver servit de suport per a una estructura per assecar cereals; a l'Illa Robador, on es treballa des de 2004, es van documentar dues llars, versemblantment del bronze final, semblants a la que ja s'havia localitzat en la primera fase d'excavacions; a Can Ricart (c/ Sant Oleguer, 10) i a la zona on s'ha de construir el nou edifici del Conservatori del Liceu (entre els carrers Nou de la Rambla, Tàpies i Estel) en els sondejos que es van realitzar van aparèixer sediments amb material ceràmic i lític d'aquesta mateixa època. Aquestes darreres localitzacions del Raval es poden relacionar amb les situades al voltant del monestir de Sant Pau del Camp i, més recentment, la del carrer de la Reina Amàlia, que confirmen el Raval com a indret de referència a nivell de la prehistòria del Pla de Barcelona. Del món romà s'ha de destacar el solar excavat al carrer d'Aviný cantonada amb el carrer de la Lleona. Per una banda es va poder documentar part del que sembla ser el fossat de la primera muralla de Barcino, amortitzat entre els segles II i IV i una gran zona d'extracció d'argiles; per l'altra, la presència d'estructures que denoten l'ocupació de l'espai del *suburbium* en la zona més propera a la muralla. Aquesta ocupació de l'espai en època tardoromana s'ha pogut constatar, al llarg dels anys, en diverses actuacions arqueològiques a l'entorn de la muralla (als carrers dels Banys Nous, Palla, Antoni Maura, Francesc Cambó, Carders, Argenteria, Regomir). També d'època romana són algunes de les restes del carrer de les Beates, Mercaders i prolongació de l'avinguda Cambó (tots tres llocs amb presència de necròpolis) i, de manera residual, en les zones del Raval citades anteriorment. A banda d'aquestes localitzacions, en destacaríem dues més que, malgrat les modestes dimensions que presenten, han aportat dades de gran interès per al coneixement de la història urbana de Barcelona: al carrer de les Magdalenes, 25 i a l'estació del

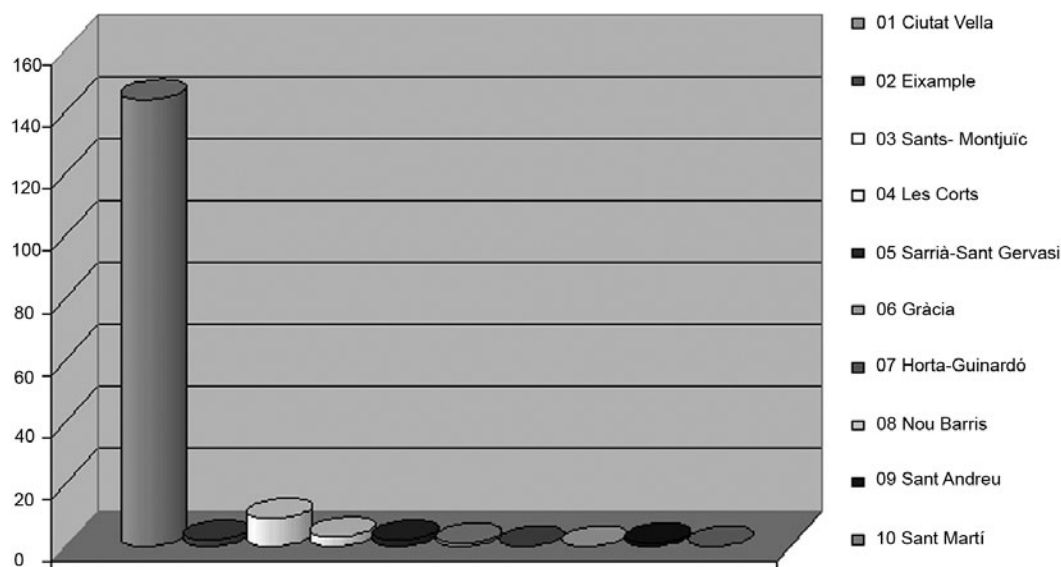
* Museu d'Història de la Ciutat de Barcelona, jpujades@mail.bcn.es

1. Cal esmentar que les intervencions arqueològiques gestionades durant l'any des del Museu d'Història de la Ciutat de Barcelona han estat totes de caràcter preventiu, d'acord amb el Decret 78/2002, de 5 de març, del Reglament de protecció del patrimoni arqueològic i paleontològic.

2. De fa uns anys hi treballa un grup de treball de l'MHCB dirigit per Carme Miró. Els tècnics Vitor Cabral i Sílvia Lezana completen l'equip. Veure un article sobre el SIGBARQ en aquest mateix número.

3. Com a socis de l'empresa hi ha l'Ajuntament de Barcelona, Aigües de Barcelona, Fecsa Endesa, Gas Natural, Ono i Telefónica.

Intervencions per districtes



Liceu de la Línia 3 del Metro. Al carrer de les Magdalenes es va localitzar una base i el pilar de l'aqüeducte romà que, possiblement, conduïa aigua des del Besòs; l'estructura s'ha conservat com a mitgera entre aquesta finca i la del número 23. Pel que fa a l'estació de Metro del Liceu, costat Llobregat, s'ha constatat la presència d'estratigrafia romana per sota de la cota del vestíbul de l'estació, on es va recuperar material ceràmic del fons d'una sitja. En aquesta mateixa intervenció, les estructures baixmedievales van aparèixer sota la calçada de la Rambla. La troballa de pous i restes de murs i paviments de finals de l'edat mitjana ofereix una nova visió de l'ocupació en temps històrics d'aquest espai.

La trama urbana de la ciutat medieval i moderna apareix, a Ciutat Vella, arreu on es fan excavacions: prolongació de l'avinguda de Francesc Cambó i entorns, carrer de les Beates, carrer de la Princesa, 33-35, carrer dels Tallers, 66, carrer de les Ramelleres, 19, carrer de la Palla, 21... Del conjunt d'intervencions efectuades durant l'any, però, en destacariem dues pel que suposen de coneixement i recuperació del patrimoni. Una d'elles es va realitzar fora dels límits de la ciutat en època medieval. Es tracta de la intervenció que es va dur a terme a la zona de Bellesguard. Martí I l'Humà, es va fer construir, a principis del segle XV, un casal clos per una muralla amb torres

semicirculars. L'actuació arqueològica va consistir a documentar i consolidar part d'aquesta muralla, que havia quedat amagada després de la intervenció d'Antoni Gaudí⁴. L'altra intervenció a què ens referíem es va fer a l'edifici de la Llotja de Mar. Un cop acabada la restauració de la sala gòtica, semblava que el coneixement de l'edifici baixmedieval només podia avançar mitjançant la recerca de documentació escrita, planimètrica i arqueològica del subsòl. El que es desconeixia és que una part de l'edifici gòtic es conserva *in situ*, tapat per les reformes que l'arquitecte Soler i Faneca va realitzar al segle XVIII: al costat de mar de la sala del segle XIV hi ha tota una ala construïda poc temps després que la sala gòtica, però dins la mateixa època i seguint el mateix estil i fàbrica. Soler i Faneca va construir un edifici que la va embolcallar, donant-li un aspecte renovat, d'acord amb els gustos artístics del moment.

A continuació es presenten algunes de les intervencions més destacades de les que es van realitzar durant el 2005. El treball de camp és molt recent i, en alguns casos, encara no ha acabat en el moment de redactar l'article. Les descripcions i els resultats, doncs, són provisionals a l'espera que els responsables de cadascuna de les intervencions redactin la memòria científica definitiva.

4. Antoni Gaudí va aixecar l'edifici de Bellesguard amb un estil neogòtic reaprofitant, a l'accés, part de les estructures medievals i, alhora, va ampliar el camí que passava pel costat de la finca construint un nou viaducte, suportat amb columnes, damunt d'un dels trams de l'antiga muralla. Es desconeix si queden altres restes del casal del segle XV en els encontorns.

Álvarez de Castro, 1-7, 2-10 / Jaume Giralt, 19-43, Gombau, 1-11, 2-16, Mestres Casals i Martorell, 1-27, 2-26, Arc de Sant Cristòfol, 1-23 i Fonollar, 21-29

FITXA TÈCNICA

Ubicació: Álvarez de Castro, 1-7, 2-10 / Jaume Giralt, 19-43, Gombau, 1-11, 2-16, Mestres Casals i Martorell, 1-27, 2-26, Arc de Sant Cristòfol, 1-23 i Fonollar, 21-29

Dates intervenció: 30 de maig de 2005 – 31 de març de 2006 (previsió)

Tipus d'intervenció: preventiva

Codi MHC: 057/05

Motiu: urbanització dels carrers

Empresa adjudicatària: ArqueoCat, SL

Direcció tècnica: Natalia Salazar Ortiz

Arqueòloga tècnica: Josefa Huertas Arroyo

Promotor: Foment de Ciutat Vella, SA

DESCRIPCIÓ DELS TREBALLS

Després de l'enderroc dels edificis existents en aquest sector i de la construcció d'altres de nova planta, s'ha procedit al control i l'excavació de les rases de serveis per als nous habitatges i el pas dels tubs per a la recollida pneumàtica de residus sòlids urbans fins a la central de Santa Caterina. En aquestes primeres fases es documentaren nous enterraments tardoromans en la zona propera a Santa Caterina i restes d'edificacions construïdes a partir dels segles XIII i XIV.

La nova urbanització i distribució de l'espai, amb alineacions noves dels carrers i l'obertura de nous vials, ha comportat l'excavació d'espais que, d'acord amb la informació que l'arqueologia aporta, havien estat ocupats des d'època baixmedieval fins als segles XIX-XX. S'han pogut documentar estructures d'habitatges, amb reformes i modificacions posteriors, i elements relacionats amb la vida domèstica i laboral d'aquest sector de la ciutat (pous, siges, dipòsits, forns, fosses sèptiques, clavegueram...).

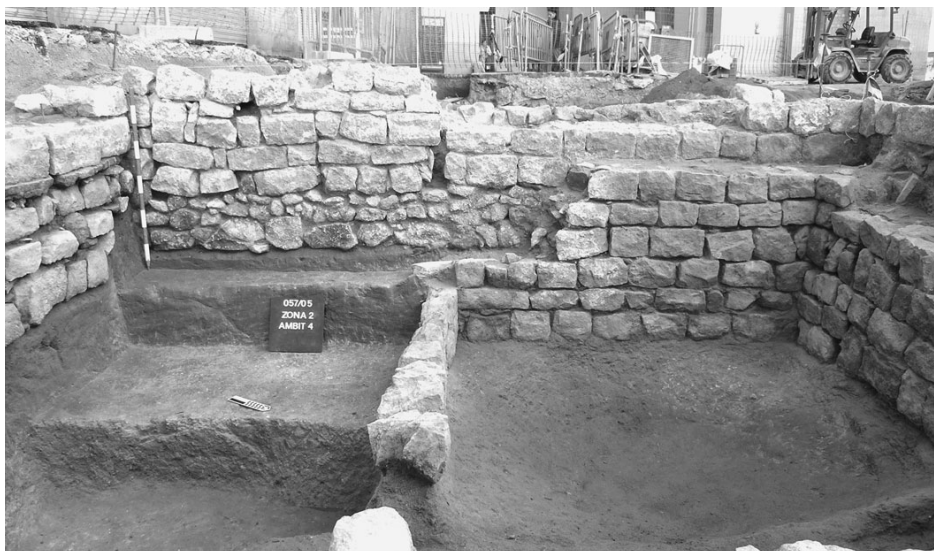
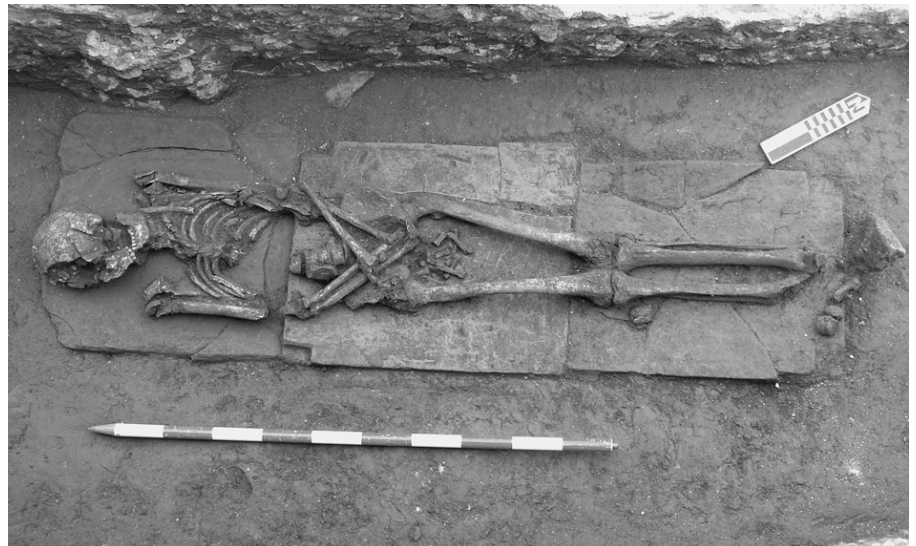
Paraules clau:

Urbanisme baixmedieval i modern

Álvarez de Castro, 1-7, 2-10 / Jaume Giralt, 19-43, Gombau, 1-11, 2-16, Mestres Casals i Martorell, 1-27, 2-26, Arc de Sant Cristòfol, 1-23 i Fonollar, 21-29

Vista zenital d'una de les tombes de cronologia tardoromana excavades a la prolongació de l'avinguda de Francesc Cambó, entre els carrers d'Álvarez de Castro i de Fonollar.

(Foto: Natalia Salazar)



Álvarez de Castro, 1-7, 2-10 / Jaume Giralt, 19-43, Gombau, 1-11, 2-16, Mestres Casals i Martorell, 1-27, 2-26, Arc de Sant Cristòfol, 1-23 i Fonollar, 21-29

Detall d'alguns dels murs de cronologia medieval documentats a la prolongació de l'avinguda de Francesc Cambó, entre els carrers de Fonollar i de Jaume Giralt.

(Foto: Josefa Huertas)

Carrer d'Avinyó, 16 / carrer de la Lleona, 12-14**FITXA TÈCNICA**

Ubicació: carrer d'Avinyó, 16 / carrer de la Lleona, 12-14

Dates intervenció: 29 de març a octubre de 2005

Tipus d'intervenció: preventiva

Codi MHC: 046/05

Motiu: construcció d'un edifici de nova planta amb soterrani

Empresa adjudicatària: Arqueociència, Serveis Culturals, SL

Direcció tècnica: Cristina Belmonte Santisteban i M. Mar Carretero Nieto

Promotor: CENIT Gestió, SL

DESCRIPCIÓ DELS TREBALLS

Localització d'un possible fossat o vall defensiu de la muralla d'època augustea i una gran fossa d'extracció d'argiles. S'ha pogut documentar restes d'un dels edificis que, a finals de l'alt imperi, ocupaven la zona suburbana més propera a la muralla. En el decurs de la intervenció s'han localitzat les restes muràries de dues estances i un petit pòrtic. Se li poden relacionar diverses estructures de combustió associades a una activitat metal·lúrgica i nombroses sitges, tot a partir del segle III.

En l'època baixmedieval, en el moment de plena consolidació i expansió de la ciutat fora de la muralla romana, al lloc hi havia nombroses estructures relacionades amb l'activitat agrícola i domèstica (unitats muràries, sitges, pous). D'altres estructures d'època moderna i contemporània (murs, paviments, forn de pa...) completen el conjunt. La construcció de diversos soterranis (un d'ells amb un forn de pa) havien malmès part de les restes conservades al subsòl.

Paraules clau:

Fossat muralla alt imperi. Edifici s. III-IV. Baix imperi. Activitat agrícola. Estructures de combustió. Suburbium



Carrer d'Avinyó, 16 / carrer de la Lleona, 12-14
Detall del fossat amortitzat entre els segles II i IV.
(Foto: Cristina Belmonte)



Carrer d'Avinyó, 16 / carrer de la Lleona, 12-14
Vista general del solar a l'inici de la intervenció.
(Foto: Ferran Bayés)

Beates, 2-5

FITXA TÈCNICA

Ubicació: Beates, 2-5
Dates intervenció: 4 de juliol de 2005 – 7 d'abril de 2006 (previsió)
Tipus d'intervenció: preventiva
Codi MHCB: 201/05
Motiu: rehabilitació integral dels edificis
Empresa adjudicatària: Atics, SL
Direcció tècnica: Daria Calpena i Marcos / Laura Arias del Real (codirecció setembre 2005)
Promotor: Foment de Ciutat Vella, SA

DESCRIPCIÓ DELS TREBALLS

L'excavació arqueològica s'està realitzant en un espai edificat, amb totes les compartimentacions físiques que això comporta, que obliga a deixar franges de seguretat a tocar de la majoria dels murs de l'edifici. La intervenció només contempla l'excavació d'aquells nivells afectats per l'obra; les cotes assolides depenen, doncs, de les necessitats del projecte arquitectònic. Per a la correcta interpretació del conjunt caldrà esperar la finalització del treball de camp i la posterior redacció de la memòria científica. La seqüència cronològica i cultural abasta des d'una sitja situada en la franja entre el neolític antic i mig (4500 aC), fins a l'època contemporània.

En un dels sectors excavats s'ha documentat una necròpolis tardoromana amb inhumacions de teula i fossa simple que, possiblement, formava part del mateix conjunt localitzat al carrer dels Mercaders / avinguda de Francesc Cambó.

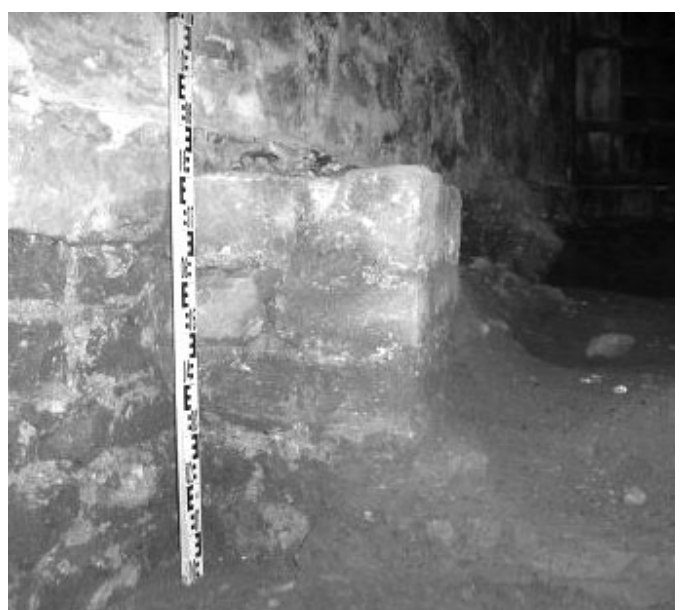
L'excavació de les fases constructives corresponents a les èpoques medieval, moderna i contemporània han comportat la documentació de nombroses estructures (murs, paviments, pous, dipòsits, sitges, fosses sèptiques, clavegueres). Dins el conjunt destacaríem un mur que correspondria a una antiga façana datada al voltant del segle XIV, reculada uns metres respecte la façana actual de l'edifici. D'aquesta mateixa època, segles XIII i XIV, s'ha documentat un àmbit de planta rectangular, dividit en dues crugies, que encara conserva algun dels murs en alçat; aquest àmbit s'hauria de relacionar amb la base d'un arc documentat a la zona del pati interior (encara en fase de treball de camp). És a partir d'aquest edifici baixmedieval, amb les seves modificacions i reformes, que es va anar formant el conjunt actual.

Paraules clau:

Neolític. Necròpolis tardoromana. Casal baixmedieval. Estructures domèstiques i industrials



Beates, 2-5
Fons d'una sitja neolítica. (Foto: Daria Calpena)



Beates, 2-5
Detall d'estructures dels segles XII-XIV. (Foto: Daria Calpena)

Bellesguard, 19-23

FITXA TÈCNICA

Ubicació: Bellesguard, 19-23

Dates intervenció: maig de 2005

Tipus d'intervenció: preventiva

Codi MHCB: 102/05

Motiu: enjardinament, construcció de serveis i tractament previ a la restauració monumental de l'espai de titularitat pública que conté les restes del tancament de la torre palau de Bellesguard i les arcades projectades per Antoni Gaudí.

Empresa adjudicatària: Veclus, SL

Direcció tècnica: Anna de Lanuza i Garriga

Recerca documental: Veclus, SL

Dibuix arqueològic: Sara Simon Vilardaga

Promotor: BCN Gestió Urbanística, SA

DESCRIPCIÓ DELS TREBALLS

L'objectiu d'aquesta intervenció era documentar i valorar patrimonialment les restes de la muralla de l'antiga residència reial de Bellesguard (inicis s. XV) posades en evidència en les obres d'urbanització de l'entorn del viaducte de Bellesguard projectat per Antoni Gaudí.

La recerca incloïa tant la realització de l'excavació arqueològica de l'àmbit superior de les restes de la muralla com la recerca històrica documental del recinte i el dibuix i la lectura de paraments de les restes conservades. A l'espera dels resultats finals de la memòria científica, es pot avançar que bona part d'aquesta muralla va ser afectada i modificada a principi del segle XX amb les obres de construcció de l'esmentat viaducte gaudinià.

Paraules clau:

Residència reial. Muralla. Torre. Bellesguard. Martí I l'Humà

Bellesguard, 19-23

Detall del parament de la torre; al fons, el viaducte projectat per Gaudí. (Foto: Anna de Lanuza-Veclus SL)



Parc de la Ciutadella

FITXA TÈCNICA

Ubicació: Parc de la Ciutadella – Passeig de Pujades, 10-20
Dates d'intervenció: 14 de març al 8 d'abril de 2005
Tipus d'intervenció: preventiva
Codi MHCB: 071/05
Motiu: instal·lació d'una àrea de gossos
Empresa adjudicatària: Codex Arqueologia i Patrimoni, sccl
Direcció tècnica: Sergi Segura Bueno
Promotor: Parcs i Jardins de Barcelona, Institut Municipal

Ubicació: Parc de la Ciutadella - Passeig de Picasso, 7-21 / Jardins de Fontserè i Mestre
Dates d'intervenció: 14 de març al 8 d'abril de 2005
Tipus d'intervenció: preventiva
Codi MHCB: 073/05
Motiu: instal·lacions d'enllumenat públic
Empresa adjudicatària: Actium Patrimoni Cultural SL
Direcció tècnica: Francesc X. Morales Garcia
Promotor: Ajuntament de Barcelona

Ubicació: Parc de la Ciutadella – Passeig de Pujades, 10-20 / Passeig de Picasso, 7-21
Dates d'intervenció: 17 d'octubre de 2005 al 28 de febrer de 2006 (previsió)
Tipus d'intervenció: preventiva
Codi MHCB: 190/05
Motiu: obres de millora al Parc (jardineria i obra civil)
Empresa adjudicatària: Actium Patrimoni Cultural SL
Direcció tècnica: Miquel Gea Bullich
Promotor: Parcs i Jardins de Barcelona, Institut Municipal

Parc de la Ciutadella
Detall d'un dels costats de la porta de Sant Daniel amb l'encaix per a la reixa de tancament. (Foto: MHCB)



DESCRIPCIÓ DELS TREBALLS

Es tracta de diferents intervencions espaiades en el temps a l'interior del Parc de la Ciutadella. En la intervenció dirigida per Sergi Segura es documentà una antiga claveguera del Parc, ja en desús, possiblement del moment de la seva construcció. Francesc X. Morales documentà algunes estructures de la Ciutadella borbònica i un conjunt d'elements arquitectònics relacionats amb l'Exposició Universal de 1888 que s'havien utilitzat en el terraplè situat al costat de l'Umbracle.

En la darrera intervenció, encara en curs, s'han documentat alguns elements de la Ciutadella borbònica i estructures de la muralla medieval que va quedar inclosa, en el moment del seu enderroc, en un dels baluards borbònics; concretament, es tracta d'una de les torres i part de la porta de Sant Daniel, a través de la qual s'accedia a la zona del convent de Santa Clara. En el moment de redactar la fitxa, s'han anat localitzant altres restes del segle XVIII; atès que la intervenció no ha finalitzat, ens remetem al proper número de QUARHIS.

Paraules clau:

Ciutadella. Porta de Sant Daniel. Santa Clara. Muralla medieval

Parc de la Ciutadella

Detall d'un dels paraments de les estructures medievals. (Foto: Miquel Gea)



Illa Robador (carrer de Sant Rafael, carrer de Sant Josep Oriol, Rambla del Raval i carrer de Sadurní)

FITXA TÈCNICA

Ubicació: Illa Robador (carrer de Sant Rafael, carrer de Sant Josep Oriol, Rambla del Raval i carrer de Sadurní)

Dates d'intervenció: 19 de març – 8 de juliol de 2005

Tipus d'intervenció: preventiva

Codi MHC: 069/05

Motiu: construcció d'edificis de nova planta amb soterranis

Empresa adjudicatària: Atics, SL

Direcció tècnica: Joan Piera Sancerni

Promotor: Foment de Ciutat Vella, SA

Ubicació: Illa Robador (Rambla Raval, 17b-35, Sant Rafael, 13-17 i Sant Josep Oriol, 4b-12)

Dates d'intervenció: 31 d'octubre de 2005 – 28 de febrer de 2006 (previsió)

Tipus d'intervenció: preventiva

Codi MHC: 280/05

Motiu: construcció d'edificis de nova planta amb soterranis

Empresa adjudicatària: Atics, SL

Direcció tècnica: Joan Piera Sancerni

Promotor: Foment de Ciutat Vella, SA

DESCRIPCIÓ DELS TREBALLS

Zona de conreus fins a l'ocupació massiva de l'espai a partir dels segles XVIII i XIX, durant la intervenció arqueològica es van localitzar les restes d'un mas (s. XVII), d'una sínia (amortitzada al segle XVIII) i de diversos pous i sitges. Els pous i les sitges són una constant en aquesta zona, on se n'han pogut datar des dels segles XIII i XIV; aquest sector del Raval estava situat en una zona agrícola, entre les edificacions medievals del carrer d'en Robador i el monestir de Sant Pau del Camp.

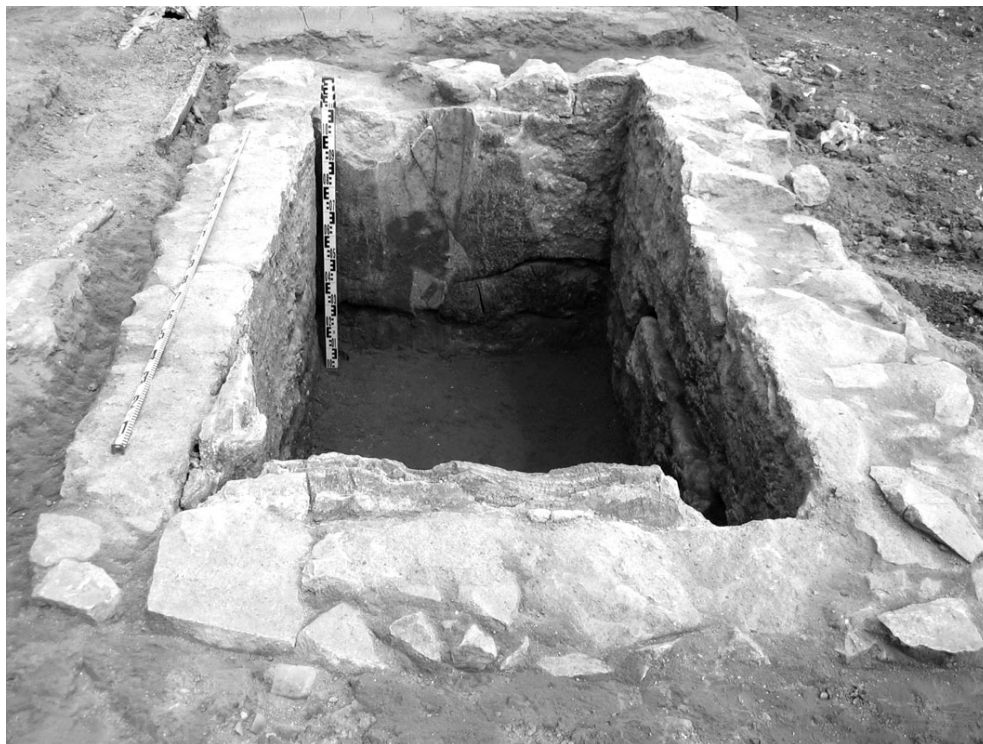
Sota les capes d'argiles, procedents d'aportacions al·luvials, s'han documentat dues llars datades, versemblantment, a l'etapa del bronze final (1800 aC).

Paraules clau:

Bronze inicial. Llars prehistòriques. Estructures agrícoles. Sínia. Baix medieval. Època moderna



Illa Robador (la Rambla Raval, 17b-35, Sant Rafael, 13-17 i Sant Josep Oriol, 4b-12)
Sínia amortitzada al segle XVIII. (Foto: Joan Piera)



Illa Robador (carrer de Sant Rafael, carrer de Sant Josep Oriol, Rambla del Raval i carrer de Sadurní)
Vista general del sector de la masia del segle XVII. (Foto: Joan Piera)

Llotja de Mar – Plaça d'Antonio López, 4 /Consolat de Mar, 2-4 / Pg. Isabel II, 1-3 / Pla de Palau, 22

FITXA TÈCNICA

Ubicació: Llotja de Mar – Plaça d'Antonio López, 4 /Consolat de Mar, 2-4 / Pg. Isabel II, 1-3 / Pla de Palau, 22

Dates intervenció: 1 de juny – 29 de juliol de 2005

Tipus d'intervenció: preventiva

Codi MHCB: 059/05

Motiu: obres de reforma i rehabilitació de part de l'edifici

Empresa adjudicatària: Arqueociència Serveis Culturals, SL

Direcció tècnica: Gemma Caballé Crivillés / Josep M. Vila i Carabasa

Promotor: Cambra de Comerç, Indústria i Navegació de Barcelona

DESCRIPCIÓ DELS TREBALLS

Es va realitzar una intervenció molt puntual al subsòl de l'ala de l'edifici que té façana amb la plaça d'Antonio López, on es va poder documentar una estructura similar a la localitzada a la zona dels porxos en una intervenció de l'any 2000. Es localitzaren unes estructures soterrades, de planta rectangular, que s'utilitzaven per a l'emmagatzematge de gra. La seva construcció (s. XVI-XVII) és anterior a les reformes que realitzà Joan Soler i Faneca.

D'altra banda, durant els treballs de repicat dels arrebossats i guixos que cobrien els murs de l'ala situada al costat de mar, es documentaren estructures baixmedievals, tot i que posteriors a la construcció de l'edifici gòtic. Es tracta dels murs de tancament que donen al Passeig d'Isabel II i al Pla de Palau que havien estat revestits en el decurs de les obres dirigides per Soler i Faneca al segle XVIII. Els resultats de la intervenció permeten conèixer una part de l'edifici del segle XIV totalment desconeguda fins als nostres dies.

Paraules clau:

Dipòsits de gra. Llotja. Estructura gòtica. Barri de Ribera



Llotja de Mar (Plaça d'Antonio López, 4 /Consolat de Mar, 2-4 / Pg. Isabel II, 1-3 / Pla de Palau, 22)
Estructures soterrades, d'època moderna, emprades per a emmagatzemar el gra. (Foto: Gemma Caballé)



Llotja de Mar (Plaça d'Antonio López, 4 /Consolat de Mar, 2-4 / Pg. Isabel II, 1-3 / Pla de Palau, 22)
Vista d'un dels finestrals del mur del costat de mar de la sala gòtica. (Foto: Gemma Caballé)

Carrer de les Magdalenes, 25

FITXA TÈCNICA

Ubicació: carrer de les Magdalenes, 25
Dates d'intervenció: 7 - 26 de novembre de 2004
7 - 31 de desembre de 2004
Tipus d'intervenció: preventiva
Codi MHCB: 046/04
Motiu: construcció d'un edifici de nova planta amb soterrani
Empresa adjudicatària: Atics, SL
Direcció tècnica: Damià Griñó Márquez
Promotor: particular

Ubicació: carrer de les Magdalenes, 25
Dates d'intervenció: 13 de març - 4 d'abril de 2005
9 - 20 de maig de 2005 i 1 - 5 d'agost de 2005
Tipus d'intervenció: preventiva
Codi MHCB: 039/05
Motiu: construcció d'un edifici de nova planta amb soterrani
Empresa adjudicatària: Codex Arqueologia i Patrimoni SCCL.
Direcció tècnica: Mikel Soberón Rodríguez
Promotor: particular

DESCRIPCIÓ DELS TREBALLS

El treball de camp va permetre identificar la base i l'arrencament d'un pilar d'un dels aqüeductes que conduïen aigua a la ciutat; es tracta, possiblement, del mateix aqüeducte documentat l'any 2004 a la zona del Molí de Sant Andreu (Miró, 2005: 145) i, evidentment, del tram conservat al carrer de Duran i Bas. D'aquest mateix moment històric serien una sitja i un retall excavats a l'argila.

A l'alta edat mitjana, amb l'ocupació del territori situat fora muralla (el suburbium d'època romana) es formen els anomenats burgs. En aquest moment els arcs de l'aqüeducte continuen formant part del paisatge i, al seu redós, es basteix el burg dels Arcs. Al solar no s'hi van trobar estructures muràries, però aquesta època hi és representada per fragments de ceràmica espatulada i fragments de sitres localitzats en els rebliments de dos pous i una sitja.

A partir de la baixa edat mitjana aquest sector estaria estretament relacionat amb l'immediat convent de les Magdalenes impulsat per una comunitat de dones penedides i enderrocat en el darrer quart del segle XIX. Tot aquest procés, iniciat a la baixa edat mitjana, no ha pogut ser documentat per l'arqueologia ja que les cotes de l'argila del terreny natural estaven per damunt del nivell actual del carrer. El que s'ha pogut excavar, doncs, han estat estructures negatives amortitzades a partir dels segles XVI i XVII (pous, sitges i un pou mort).

Actualment, la base i el pilar de l'aqüeducte estan pendents de restauració. El projecte de l'edifici de nova planta ha estat modificat amb la finalitat de respectar la base i el pilar i, alhora, permetre que es vegi.

Paraules clau:

Aqüeducte romà. Ceràmica espatulada



Carrer de les Magdalenes, 25
Aqüeducte. Base d'*opus quadratum* i arrencament del pilar d'*opus vittatum*. (Foto: Damià Griñó)

Plaça de Pons i Clerch, 1-2 / Tantarantana, 21

FITXA TÈCNICA

Ubicació: plaça de Pons i Clerch, 1-2 / Tantarantana, 21

Dates intervenció: 20 d'abril a 2 de juny de 2005

Tipus d'intervenció: preventiva

Codi MHCB: 001/05

Motiu: construcció d'una estació transformadora

Empresa adjudicatària: Àtics, SL

Direcció tècnica: Roser Pou Calvet

Promotor: FECSA - ENDESA

DESCRIPCIÓ DELS TREBALLS

Es documentaren diferents estructures relacionades amb una blanqueria o adoberia situada al costat esquerre del Rec Comtal, del qual n'aprofitava l'aigua. Concretament, es van localitzar dos dipòsits amb una cronologia que es pot situar entorn dels segles XIV-XV. Les estructures muràries estan disposades en paral·lel respecte el Rec comtal, que és l'eix que va definir, urbanísticament, aquest sector de la ciutat. A la zona de la plaça de Pons i Clerch és on es va desviar el Rec Comtal arran de la destrucció d'una part del barri de la Ribera després de la guerra de Successió.

A causa de la presència d'aquestes restes arqueològiques, l'empresa promotora va preferir sondejar un altre punt de la plaça on finalment es va instal·lar l'estació transformadora.

Paraules clau:

Blanqueria. Adoberia. Rec comtal. Barri de Ribera. S. XIV-XV



Pons i Clerch, 1-2 / Tantarantana, 21
Línia de mur paral·lel al Rec comtal i dipòsits per treballar la pell. (Foto: Roser Pou)

Princesa, 33-35 / Assaonadors, 28-30 / Flassaders, 2-6

FITXA TÈCNICA

Ubicació: Princesa, 33-35 / Assaonadors, 28-30 / Flassaders, 2-6

Dates intervenció: 2004-2005

Tipus d'intervenció: preventiva

Codi MHCB: 049/04 i 030/05

Motiu: construcció d'un edifici destinat a hotel amb conservació de façanes

Empresa adjudicatària: Actium, Patrimoni Cultural, SL

Direcció tècnica: Carles Carbonell

Promotor: Hotel Ciutat de Barcelona

DESCRIPCIÓ DELS TREBALLS

Tot i la presència de ceràmica romana (s. I aC – s. I dC) al subsòl de l'edifici, aquest material no s'ha pogut relacionar amb cap estructura. No sorprèn la seva presència en aquest lloc atesa la seva ubicació en la zona suburbial de la colònia i l'existència de jaciments propers (al mateix carrer Princesa, 21 o al carrer dels Carders, via d'accés a la ciutat des d'època romana).

L'excavació ha permès documentar una ocupació del lloc des de mitjans s. XIII o s. XIV; es tracta de pous i diversos murs i arcs que conserven l'orientació dels carrers dels Assaonadors i dels Flassaders. D'altra banda, s'han localitzat restes, molt fragmentades, de diverses estructures (murs, clavegueres, canalitzacions, dipòsits, dues forges i la base d'una premsa) datades entre mitjan segle XVI i al segle XIX, corresponents a les edificacions que hi havia al lloc abans que s'enderroquessin per a obrir el carrer de la Princesa.

Paraules clau:

Alt imperi. Suburbium. Estructures domèstiques baixmedievales i modernes



Princesa, 33-35 / Assaonadors, 28-30 / Flassaders, 2-6
Detall d'algunes de les estructures documentades.
Es pot observar la considerable fragmentació de
les restes. (Foto: Carles Carbonell)

Rambla, 65-73

FITXA TÈCNICA

Ubicació: Rambla, 65-73

Dates intervenció: 4 de juny – 3 d'octubre de 2005

Tipus d'intervenció: preventiva

Codi MHC: 160/05

Motiu: obres d'adaptació a la normativa i l'accessibilitat a l'estació del Liceu (costat Llobregat) de la línia 3 de FMB

Empresa adjudicatària: Atics, SL

Direcció tècnica: Esther Medina Guerrero

Promotor: GISA

DESCRIPCIÓ DELS TREBALLS

La intervenció arqueològica va ser motivada per les obres d'adaptació a la normativa i l'accessibilitat a l'estació de metro, consistents en la instal·lació d'un ascensor, modificació de l'escala i ampliació del vestíbul. L'obra comportà la construcció de murs pantalla sota la calçada de la Rambla i el desviament de diversos serveis. La mateixa dinàmica de l'obra civil va condicionar el desenvolupament dels treballs, que es van haver de realitzar amb molta intermitència.

Tot i la poca superfície que s'ha pogut excavar, els resultats obtinguts ofereixen una nova visió de l'espai de la Rambla de Barcelona en èpoques històriques. Tot apunta que la part més meridional va ser un espai ocupat fins a la construcció de la muralla medieval i, quan aquesta ja estava bastida, el vall devia tenir un dimensionat força més reduït del que podria semblar. La documentació d'estructures baixmedievales corresponents a algun tipus d'edifici relacionat amb una explotació agrícola o d'horta (murs, paviments, canalitzacions, esglaons, pous, sitges i estructures de combustió) confirmarien el que s'ha apuntat.

En les diferents fases d'excavació es va localitzar estratigrafia amb material ceràmic d'època romana (s. II i posterior) i, en l'excavació del fossat on s'ha d'instal·lar l'ascensor, es va documentar el fons d'una sitja d'aquesta mateixa època. A banda, doncs, de la informació sobre l'ocupació de l'espai suburbial de Barcino, els treballs arqueològics posen en evidència la necessitat de fer controls en tota afectació del subsòl; seria possible, com s'ha comprovat, que sota les andanes de l'estació s'haguessin conservat altres sitges d'època romana.

Paraules clau:

Alt imperi. Baixmedieval. Rambla. Suburbium



Rambla, 65-73

Mur i pou baixmedievales documentats en una rasa durant els treballs de desviament dels serveis.
(Foto: Esther Medina)



Rambla, 65-73

Murs i restes d'un paviment d'època baixmedieval en la zona d'ampliació del vestíbul de l'estació.
(Foto: Esther Medina)

Carrer de la Riereta, 37-37b / carrer de Sant Pau, 84

FITXA TÈCNICA

Ubicació: carrer de la Riereta, 37-37b / carrer de Sant Pau, 84

Dates intervenció: 7 de març a 30 de juny de 2005

Tipus d'intervenció: preventiva

Codi MHC: 010/05

Motiu: construcció d'un edifici d'habitatges de nova planta amb soterrani

Empresa adjudicatària: ArqueoCat, SL.

Arqueologia i Patrimoni

Direcció tècnica: Javier González Muñoz

Tècnics: Xavier Carlús i José M. Vicente

Promotor: TRAIVE, SL (Transacciones Inmobiliarias Vergara SL)

DESCRIPCIÓ DELS TREBALLS

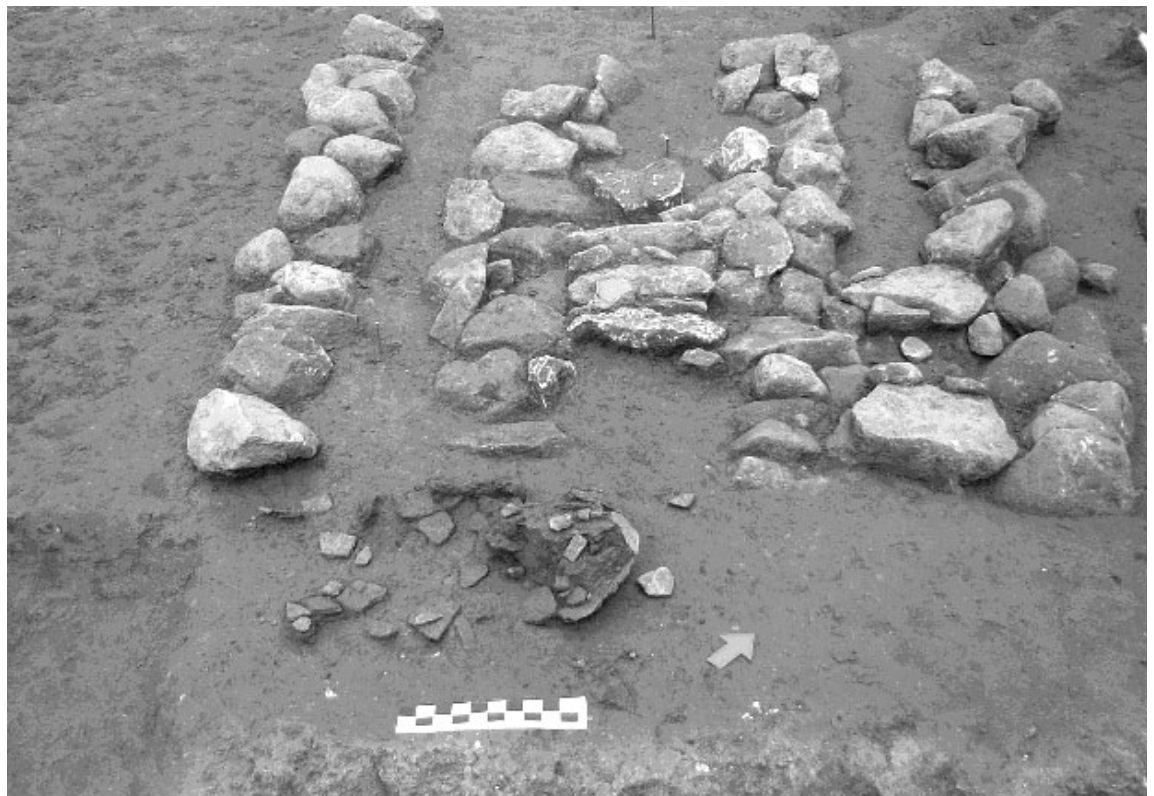
Després d'una primera fase de sondejos, es van excavar en extensió aproximadament 1000 m² de superfície. A banda de diversos pous corresponents als horts que hi havia a la zona en època medieval i moderna, el més destacable és la documentació d'estructures que, tot i mantenir la provisionalitat dels resultats arqueològics a manca dels estudis finals i les analítiques, ens situen en un període de canvi cultural entre el III i II mil·lenni aC.

Es van documentar sis estructures formades per alineacions de pedres en paral·lel que podrien tenir la funció de suport d'altres estructures (no conservades) per assecar els cereals. Altres elements localitzats d'aquesta mateixa època són fosses, petits forats o cubetes amb funció indeterminada, soleres d'argila cuita o superfícies rubefactades, la base d'un forn i un enterrament en pou i cambra lateral d'un individu infantil.

El jaciment, en aquest espai, no està exhaurit. Per sota de la llosa del paviment de l'edifici es conserven restes que podrien remuntar-se al neolític.

Paraules clau:

Bronze antic. Forn. Inhumació infantil. Estructures agrícoles



Riereta, 37-37b /
Sant Pau, 84
Detall d'una de
les estructures
prehistòriques.
[Foto: Javier González]

Plaça de Sant Cugat / carrer de Fonollar, 1-17 i 2-18, carrer de Sant Domènec de Santa Caterina, 1 i 4-6, carrer del Forn de la Fonda, 1-5 i 2, carrer d'en Tarròs, 13-17 i 2-22

FITXA TÈCNICA

Ubicació: plaça de Sant Cugat / carrer de Fonollar, 1-17 i 2-18, carrer de Sant Domènec de Santa Caterina, 1 i 4-6, carrer del Forn de la Fonda, 1-5 i 2, carrer d'en Tarròs, 13-17 i 2-22

Dates intervenció: 4 de maig – 31 de desembre de 2005

Tipus d'intervenció: preventiva

Codi MHC: 137/05

Motiu: urbanització del sector

Empresa adjudicatària: Estrats. Gestió del Patrimoni Cultural, SL

Direcció tècnica: Adriana Vilardell, Iván Salvadó, Joan Garcia

Promotor: Foment de Ciutat Vella, SA

DESCRIPCIÓ DELS TREBALLS

Un dels principals objectius que s'havien marcat en aquesta intervenció era la documentació de les restes de l'església de Sant Cugat de Rec. Enderrocada després de la guerra d'Espanya (1936-1939), el culte va ser traslladat a un nou edifici situat al carrer de la Princesa, 21. De l'antic edifici només se n'han conservat algunes estructures funeràries d'època moderna i el que podria ser la base del campanar; la resta va desaparèixer durant els treballs d'enderroc que, fins i tot, van eliminar els fonaments de l'edifici. En l'espai que havia ocupat l'església i les seves dependències annexes, es van localitzar dos retalls d'època tardoromana, un dels quals podria ser una sitja.

Fora de l'àmbit que ocupava l'església, la informació obtinguda està relacionada amb l'urbanisme de la zona a partir de l'edat mitjana. Sovintegen les estructures de tipus domèstic i industrial des de la baixa edat mitjana, la qual cosa pot ajudar a estudiar l'evolució del parcel·lari i els canvis d'usos de l'espai.

El que no s'ha pogut esbrinar durant la intervenció, per la manca de restes materials, és si la primitiva església de Sant Cugat del Rec, documentada des del segle XI, estava ubicada en aquest mateix espai o no.

Paraules clau:

Sant Cugat del Rec. Enterraments època moderna. Forns. Estructures domèstiques i industrials medievals, modernes i contemporànies.

Plaça de Sant Cugat, carrer de Fonollar, 1-17 i 2-18, carrer de Sant Domènec de Santa Caterina, 1 i 4-6, carrer del Forn de la Fonda, 1-5 i 2, carrer d'en Tarròs, 13-17 i 2-22

Vas funeràri múltiple del segle XVII que estava situat sota l'antiga església de Sant Cugat del Rec. Els individus hi havien estat dipositats en caixes de fusta. [Foto: A. Vilardell, I. Salvadó, J. Garcia]



Carrer de Sant Gil, 3

FITXA TÈCNICA

Ubicació: carrer de Sant Gil, 3
Dates intervenció: 28 de juliol a 1 d'octubre de 2004 / 18 d'abril a 15 de juliol de 2005 / 18-29 de juliol de 2005
Tipus d'intervenció: preventiva
Codi MHCB: 164/04 - 026/05
Motiu: construcció d'un edifici de nova planta amb soterranis
Empresa adjudicatària: Actium, Patrimoni Cultural, SL
Direcció tècnica: Gemma Amice Garcia, Esteve Nadal Roma, Carles Carbonell Badia
Promotor: Hotel Nou de la Rambla, SL

DESCRIPCIÓ DELS TREBALLS

Excavació realitzada en diferents fases i amb llargs períodes d'interrupció; enmig, es van haver de construir els murs pantalla que havien de permetre l'estabilitat dels edificis veïns. Es documentaren diversos àmbits i estructures subterrànies del segle XIX relacionades amb una activitat industrial. Altres estructures datades entre el segle XVI i el segle XVIII (mur, dipòsit, fossa i diversos retalls a l'argila) estan relacionades amb l'activitat agrícola de la zona. En aquest aspecte, és interessant un mur datat entre els segles XVI i XVII, que denota un urbanisme diferent a l'actual, amb una alineació més semblant a la del carrer de la Riera Baixa i la part posterior dels habitatges excavats al carrer d'en Robador.

Paraules clau:

Activitat industrial contemporània. Activitat agrícola època moderna. Urbanisme.

BIBLIOGRAFIA

MIRÓ, C. 2005. "Balanç de l'activitat arqueològica a la ciutat (setembre 2003 - desembre 2004)". *Quaderns d'Arqueologia i Història de la Ciutat de Barcelona*, Quarhis, època II, 1. (Barcelona), p. 133-149.

Sant Gil, 3

Vista general de les estructures industrials d'època contemporània.
(Foto: Gemma Amice)



Sant Gil, 3

Entrada a una carbonera que estava situada al soterrani de la finca.
(Foto: Esteve Nadal)

