



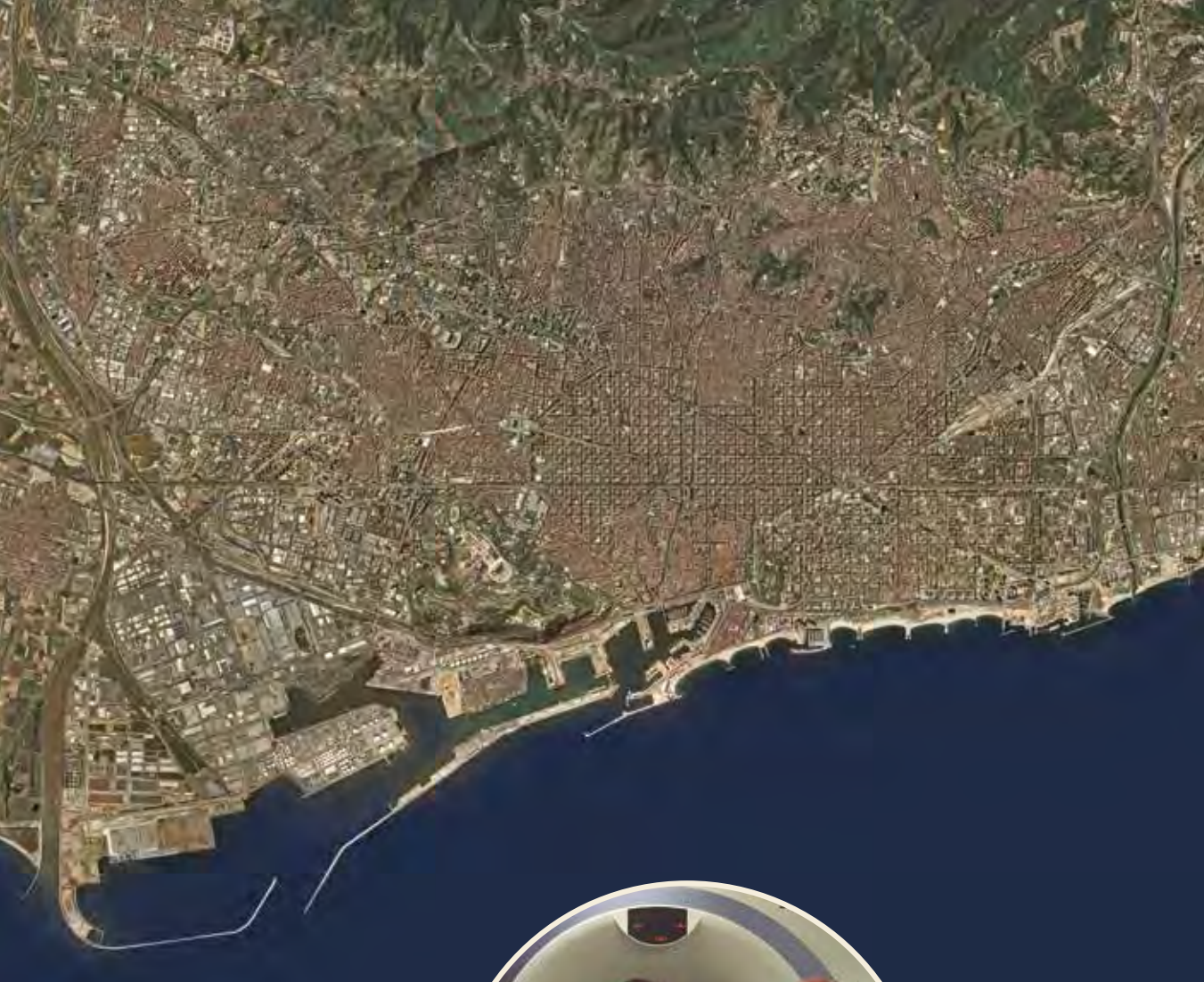
Primers pagesos BCN

La gran
innovació fa
7.500 anys



**Primers
pagesos
BCN**
La gran
innovació fa
7.500 anys





Escàner del crani localitzat al jaciment de la Caserna de Sant Pau del Camp, datat entre fa 6.500 i 6.000 anys, a partir del qual s'ha procedit a la reconstrucció forense del rostre. Mútua de Terrassa, 2016. MUHBA

El debat sobre l'obtenció, el repartiment social i les pautes de consum d'aliments és fonamental, a escala local com global, per imaginar el futur humà. Dins dels estudis històrics sobre el proveïment alimentari que impulsa el Museu, l'exposició "Primers pagesos BCN" s'endinsa en les comunitats agràries formades al neolític, arran de la domesticació de plantes i animals. La gran innovació, sorgida al Pròxim Orient, va arribar al pla de Barcelona fa uns 7.500 anys...

La domesticació de plantes i d'animals és una innovació que es va produir al Pròxim Orient fa uns 12.000 anys i que va arribar al Mediterrani occidental en fa uns 7.500. En el vi mil·lenni abans de la nostra era (a.n.e.) els grups humans que tenien l'agricultura i la ramaderia com a forma de subsistència es van instal·lar al pla de Barcelona i van ser els artífexs de la primera gran transformació del seu paisatge. Eren les primeres comunitats que ocupaven i explotaven de manera estable el territori on avui s'aixeca Barcelona.

L'exposició sistematitza les recerques dels darrers vint-i-cinc anys i esbossa, per primera vegada, una síntesi de la Prehistòria al pla de Barcelona, des dels assentaments pioners del neolític antic fins al primer desenvolupament de les societats metal·lúrgiques en el II mil·lenni abans de la nostra era.

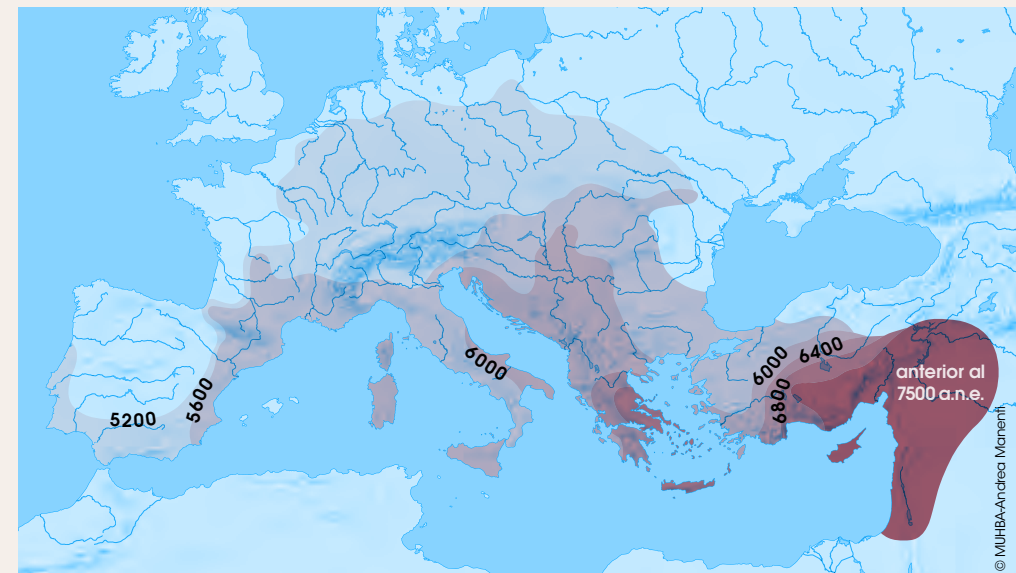
A l'alba del món agrari

La difusió de l'estil de vida neolític des de les primeres comunitats agrícoles i ramaderes del Pròxim Orient cap a Europa va ser un procés lent i gradual. Les comunitats de pagesos es van anar estenent tant per via terrestre com pel Mediterrani, a la recerca de les terres més aptes. Portaven un bagatge de novetats tecnològiques, d'espècies domesticades (vegetals i animals) i d'idees que es va adoptar a tot arreu.

La subsistència basada en l'agricultura i la ramaderia va afavorir la vida sedentària en poblats, la creació d'eines i d'utensilis adients per a la nova economia i els nous assentaments, com ara la pedra polida i la ceràmica, i l'establiment de noves relacions socials i noves pràctiques culturals, que es posen de manifest sobretot en els rituals funeraris.



Canoes.
Neolític antic cardial (5610-5150 a.n.e.).
La Marmotta, Anguillara Sabazia, Roma.
PM-LAZ-MNPE L. Pigorini



Difusió del neolític i la ceràmica impresa



La tecnologia que va arribar d'Orient

La ceràmica amb decoració impresa és la més antiga i és comuna a tot el Mediterrani. A la zona occidental s'anomena cardial perquè s'empraven principalment petxines del gènere *Cardium* com a eina per a la seva decoració. A Catalunya és coneguda també com a *montserratina* perquè inicialment es va trobar a les coves de Montserrat.

L'arqueologia prehistòrica ha pogut identificar-ne diverses produccions i seguir la traça de la seva difusió des del Mediterrani oriental, on hi ha les ceràmiques més arcaïques, com ara a Biblos (Líban), fins al litoral de la península Ibèrica, passant per les costes del sud d'Europa i algunes de les illes. Per tant, és un dels millors indicadors per resseguir l'expansió del neolític antic pel Mediterrani durant el VII i VI mil·lennis abans de la nostra era.

Els primers pagesos del pla de Barcelona

El testimoni més antic que es coneix dels agricultors i ramaders que es van establir al pla de Barcelona és de fa uns 7.500 anys, segons la datació de la sepultura d'una dona adulta localitzada a la plaça de la Vila de Madrid (entre 5.535 i 5.460 anys abans de la nostra era, d'acord amb la datació calibrada).

L'assentament en zones planes o en turons, a prop dels cursos d'aigua i no gaire lluny del mar, va permetre a aquestes primeres comunitats gestionar un territori extens, des del litoral fins a Collserola i des de Montjuïc fins al riu Besòs. Eren poblats amb un grau alt d'autosubsistència, per bé que estaven en contacte amb altres grups, tant per terra com per mar, la qual cosa fomentava la mobilitat de les persones, les innovacions tecnològiques i els intercanvis de materials, tant d'origen biològic com mineral, en diversos estadis d'elaboració.



Vasos ceràmics amb decoració impresa. Neolític antic (6000-5000 a.n.e.)

Procedència: MUHBA, Collection du Musée de Préhistoire des Gorges du Verdon Don Jean Courtin, Museu Arqueològic Municipal Camil Visedo Moltó d'Alcoi, Museu de Prehistòria de València, PM-LAZ-MNPE L. Pigorini, Museu de Montserrat, Museo Archeologico Regionale Paolo Orsi, Siracusa



- Jaciment
- Troballa aïllada

EPIPALEOLÍTIC (10000-5600 a.n.e.)
1. Morrot

NEOLÍTIC ANTIC (5600-4000 a.n.e.)
2. Caserna de Sant Pau del Camp
3. Nou de la Rambla 82
4. Beates 2
5. LAV Sagrera Hipogeu
6. LAV Sagrera Josep Soldevila
7. LAV Sagrera Espronceda
8. Vila de Madrid
9. Reina Amàlia 31
10. Reina Amàlia 38
11. Marquès de Barberà 4
12. Pla Central del Raval
13. Arc del Teatre 4
14. Parc de Sant Pau del Camp

NEOLÍTIC MITJÀ (4000-3400 a.n.e.)
5. LAV Sagrera Hipogeu
6. LAV Sagrera. Onze de setembre
15. Pi 11
16. Muntaner 430
17. Gardunya
18. Espalter 1

NEOLÍTIC FINAL (3400-2750 a.n.e.)
5. LAV Sagrera Hipogeu
19. Riereta 37
20. Reina Amàlia 16
21. Illa Robador
22. Rec Comtal 17

BRONZE (2300-1200 a.n.e.)
2. Caserna de Sant Pau del Camp
3. Nou de la Rambla 82
12. Pla Central del Raval
13. Arc del Teatre 4
14. Parc de Sant Pau del Camp
17. Gardunya
18. Espalter 1
19. Riereta 37
20. Reina Amàlia 16
21. Illa Robador
22. Rec Comtal 17
30. Molf de Sant Andreu
31. Font de la Mulassa
32. Arc de Sant Martí 78
33. Conjunt monumental Plaça del Rei
34. Travessera de Gràcia
35. Coves del Parc Güell
36. Camp de l'Arpa (topònim)
37. Dolmen de Montjuïc

38. Reina Amàlia 20
39. Can Casanovas
40. Estació Liceu
41. Mercat de Santa Caterina
42. RSU Santa Caterina
43. Sant Oleguer 10
44. Carrer Annibal
45. Font de la Mamella

NEOLÍTIC-BRONZE (5600-1200 a.n.e.)
1. Morrot
23. Parc de la Pegaso
24. Can Nyau
25. Estació de Sant Andreu Comtal
26. Jordi Girona 2
27. Clot
28. Coves del Morrot
29. Basea 8
30. Molf de Sant Andreu
31. Font de la Mulassa
32. Arc de Sant Martí 78
33. Conjunt monumental Plaça del Rei
34. Travessera de Gràcia
35. Coves del Parc Güell
36. Camp de l'Arpa (topònim)
37. Dolmen de Montjuïc
46. Caus del Borinot
47. Prat de la Mel
48. Parc de Sant Martí de Provençals

El pla de Barcelona fa 7.500 anys

El pla de Barcelona era una zona idònia per al desenvolupament de les primeres comunitats agràries. Aquest territori entre el mar i la serralada de Collserola ofería una topografia poc accidentada, una riquesa notable d'aigua dolça, amb torrents, aiguamolls i llacunes, i recursos marítics i continentals abundants.

Els estudis de paleobotànica identifiquen una vegetació formada per boscos submediterranis en un ambient humit i temperat que coincideix amb l'òptim climàtic de l'holocè (5500-2500 a.n.e.). A partir del 2900 abans de la nostra era es detecta un canvi de vegetació i d'ambient que indica més aridesa i la disminució de les zones de llacunes i aiguamolls documentades per als moments més antics del neolític.

Relleu suau i aigua dolça vora el mar

La serra de Collserola, els turons litorals de Montjuïc i el mont Tàber, el peu de mont i la plana inferior fins a la vora del mar, formen les unitats geomorfològiques principals del pla de Barcelona.

Durant el període del neolític antic tot el pla de Barcelona es caracteritzava per unes condicions climàtiques humides i pels aiguamolls d'aigua dolça prop del mar.

Aquesta riquesa hídrica és un dels factors que ajuden a explicar l'àmplia ocupació humana d'aquest territori. Els grups neolítics es van assentar preferentment a les proximitats de les llacunes, com la del Cagaell, de les rieres que baixaven de Collserola i de les desembocadures dels rius Besòs i Llobregat.

Reconstrucció del relleu del pla de Barcelona en la prehistòria recent.
Hipòtesi de S. Riera (UB) i R. Julià (CSIC)

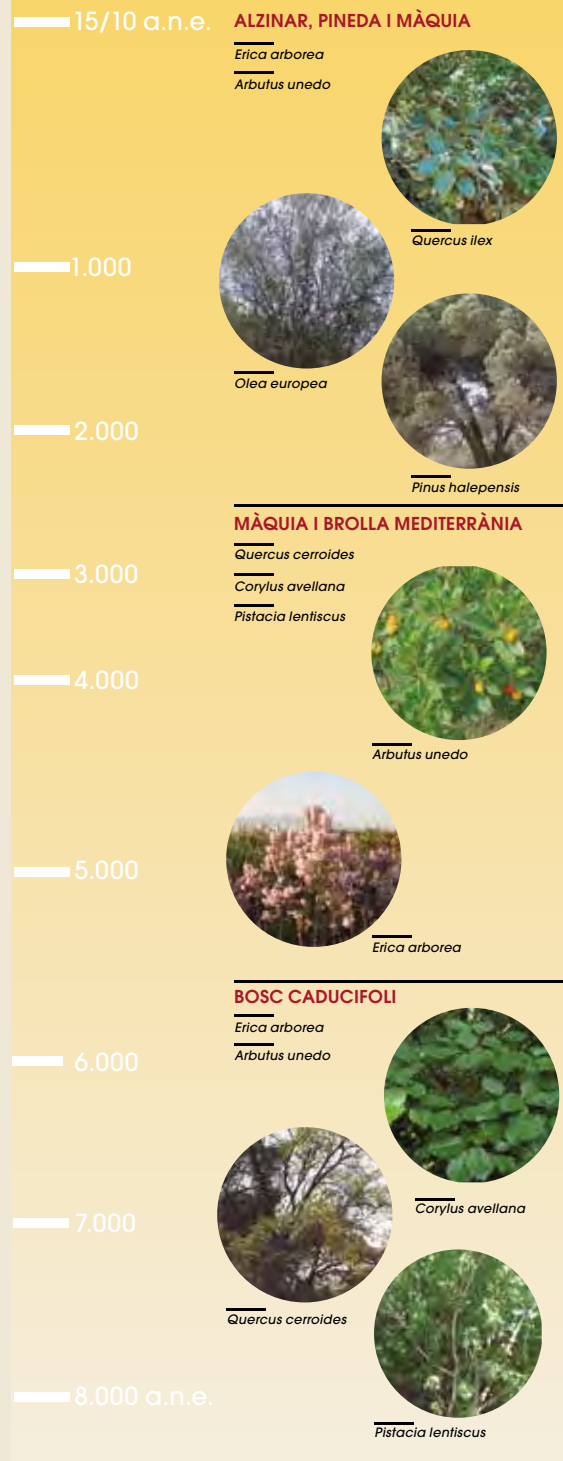


Un clima mediterrani més humit

Durant el vi mil·lenni abans de la nostra era la muntanya de Montjuïc era força boscosa. A la part meridional hi havia rouredes i comunitats termòfiles i arbustives, amb llentiscle, bruc i ullastres. El vessant nord era més humit i boscos, i hi predominaven les rouredes i els avellaners. A la vora dels torrents creixia el bosc de ribera amb salzes, verns, freixes i oms. També hi havia petits nuclis de pinedes.

Des dels primers assentaments humans estables al pla de Barcelona es detecten episodis de desforestació i d'ignicultura, per per obtenir espais oberts permanents aptes per al conreu i les pastures a la vora dels poblats. L'evolució cap a un clima més sec i l'actuació humana van generar canvis en la vegetació, com es comprova en el neolític final, amb la reducció de roures i d'avellaners a favor de les espècies amb menys necessitats hídriques, com ara l'alzina i el llentiscle.

Evolució de les principals comunitats vegetals des del quaternari fins a l'època romana, segons els estudis de pòl·lens i carbons recuperats als jaciments del pla de Barcelona.
Font: S. Riera i R. Julià



La varietat de la fauna salvatge

El paisatge boscos, les planes litorals i els recursos aquàtics propiciaven la presència de nombroses espècies d'animals salvatges. Al pla de Barcelona s'han documentat mamífers grans i mitjans, principalment herbívors, com el cabirol, el cérvol, la cabra

salvatge o pirinenca i el senglar. També mamífers petits, com la guilla, el teixó i el conill. Alguns d'aquests animals eren objecte de cacera i es consumien als poblats, fet que n'ha permès la documentació i l'estudi.



Principals espècies animals salvatges segons les parts esquelètiques trobades als jaciments del pla de Barcelona

Els protagonistes

La descoberta de sepultures associades als poblats ha permès localitzar les restes humanes de més de 330 individus, tant homes com dones, i de totes les edats. Es tracta d'un registre de població extens que proporcionarà molta informació quan s'hagin conclòs els estudis antropològics en curs, singularment els de l'hipogeu de la Sagrera i del conjunt de la plaça de la Gardunya.

De moment, però, les restes humanes estudiades dels jaciments de la Caserna de Sant Pau del Camp, de Reina Amàlia 31, de Santa Caterina i de Riereta 37 ja permeten una primera aproximació a les característiques de la població prehistòrica del pla de Barcelona.

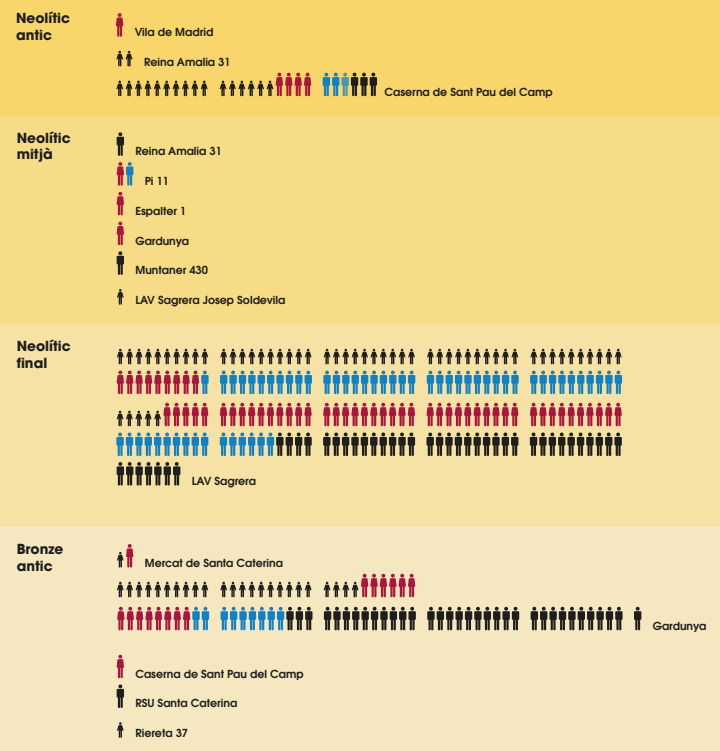
Reconstrucció forense del rostre d'una dona que va viure al pla de Barcelona durant el neolític, a partir de l'estudi del seu crani, datat entre fa 6.500 i 6.000 anys. Segons Philippe Froesch, Visualforensic (Montigny le Bretonneux, França). MUHBA



Trets de la població

Els primers pagesos del pla de Barcelona es caracteritzaven físicament per ser gràcils, d'estatura relativament baixa, amb 1,60 metres de mitjana, i amb poques diferències físiques entre homes i dones. Aquestes característiques són similars a les que s'han trobat en altres poblacions coetànies de la zona.

La corba de mortalitat era la típica d'una població antiga. La mortalitat infantil era molt alta, baixava notablement entre la adulta, i pocs individus arribaven a edats avançades, per sobre dels 40 anys.



Restes humanes estudiades dels jaciments prehistòrics barcelonins.
 Font: A. Malgosa, UAB

Malalties i patologies

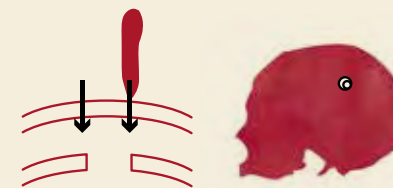
La identificació, en les restes conservades, de diverses patologies i marques musculars d'activitat en els ossos, així com les anàlisis bioquímiques, ajuden a copsar la salut de la població i les seves estratègies alimentàries i permeten acostar-se a les seves activitats principals i fins i tot establir patrons de mobilitat.

Destaca sobretot la càries, sovint present en els individus joves del jaciment de Reina Amàlia 31, però amb menys freqüència, en canvi, en la comunitat ubicada a la Caserna de Sant Pau del Camp. Aquest fet, juntament amb els resultats de les anàlisis de la microestriació dentària, suggereix que aquest darrer col·lectiu devia ingerir més aliments marins i menys carbohidrats. Entre la resta de patologies que s'han trobat destaquen l'artritis, la periodontitis, anèmies i tumors.



Crani d'home jove amb tres trepanacions. Neolític antic postcardial (4500-4000 a.n.e.). Caserna de Sant Pau del Camp. MUHBA. El crani presenta una patologia dental formada pel manteniment parcial de la dentició de llet, una mala eclosió dels incisius i hipoplàsia molt marcada, indicadora d'estrès nutricional.

A: Trepanació per incisió amb burí



B: Trepanació per barrinament o rotació



C: Trepanació per incisió i raspament



La trepanació s'associa habitualment a pràctiques magicoreligioses i quirúrgiques, per al tractament de ferides i traumatismes. Les primeres evidències es remunten al paleolític, al Japó, al mesolític, a Ucraïna, i s'estén a partir del neolític.

En el cas de Barcelona hi ha tres individus amb trepanacions al jaciment de Caserna de Sant Pau del Camp. Neolític antic postcardial (4500-4000 a.n.e.).

Els assentaments

El caràcter estable dels assentaments prehistòrics del pla de Barcelona es posa de manifest per l'ocupació continuada, si més no des del neolític antic fins a l'edat del bronze, de tres àrees especialment favorables: el territori de l'actual Raval, els voltants del mont Tàber i l'àrea de la Sagrera, més propera al riu Besòs. Aquestes tres zones van estar ocupades des del neolític antic cardial (5600-5000 a.n.e.), període del qual destaca el conjunt de sitges del jaciment de la Caserna de Sant Pau del Camp. Dos períodes més amb testimonis abundants d'ocupació són entre el 4500 i el 3500 a.n.e. a les zones del Raval i a la Sagrera, i entre el 2300 i el 1500 a.n.e. a les àrees del Raval, del voltant del mont Tàber i de Santa Caterina.

En el subsòl d'aquests indrets es conserven vestigis de les estructures corresponents a espais d'habitació successius: retalls en el terreny per a usos diversos, forats fets per encaixar-hi pals per sustentar les cobertes, i pedres, troncs, branques, tovots i estores vegetals emprats com a materials de construcció i arranjamant de les cabanes.



Poblats extensius

Els poblats, de tipus extensiu i sense límits definits, estaven formats per cabanes i altres estructures d'habitació ubicades de manera dispersa. Les construccions estaven envoltades d'un entorn exterior gran que s'utilitzava com a lloc de treball domèstic on hi havia instal·lacions complementàries, com ara fogars, cubetes per al suport de grans gerres i sitges per a l'emmagatzematge, entre d'altres coses.

Algunes d'aquestes instal·lacions van tenir un ús clarament col·lectiu, com per exemple els fogars localitzats als jaciments de Nou de la Rambla 82, de Reina Amàlia 38 o de Reina Amàlia 16, que suggereixen activitats d'assecatge i de conservació dels productes alimentaris, tant de cereals com de carn i peix.

Troncs de roure carbonitzats que formaven part d'un gran fogar. Neolític antic postcardial (4240-4040 a.n.e.). Reina Amàlia 38. MUHBA



Fogar. Neolític antic postcardial (4500-4000 a.n.e.). Nou de la Rambla 82

La unitat d'habitació

La cabana descoberta al solar del carrer de la Reina Amàlia núm. 31-33 és un bon exemple d'habitatge del neolític antic epicardial (datat entorn del 4700 a.n.e.). Es tracta d'un fons de cabana semienterrat de vora d'1 metre de fondària, amb planta ovalada, amb les parets i el fons de forma irregular, grans dimensions (13 x 6 m) i una superfície coberta de més de 50 m². A l'interior hi havia forats per encaixar-hi pals per sustentar la coberta, un fogar central i un forn. A l'exterior estava associada a cinc fosses o sitges i a diverses estructures de combustió. Tot plegat forma una de les àrees d'habitat més antigues i més ben documentades de la península Ibèrica. Després del seu abandó, l'àrea es va reutilitzar com a espai funerari durant el neolític antic postcardial.



Retall de cabana semienterrada i estructures d'emmagatzematge exteriors. Neolític antic epicardial (5000-4500 a.n.e.). Reina Amàlia 31



Grill plan, estructura en forma de graella per assecar aliments. Bronze inicial (2300-1200 a.n.e.). Riereta 37



Sitja. Neolític antic epicardial (4700-4500 a.n.e.). Reina Amàlia 31



Detall de la impressió d'una estora de fibres vegetals sobre l'argila tendra d'un vas de ceràmica. Bronze inicial (2300-1200 a.n.e.). Espalter 1. MUHBA

Reconstrucció hipotètica de la cabana de Reina Amàlia 31. Il·lustració: A. Álvarez. MUHBA



Gerra d'emmagatzematge, capacitat volumètrica de 75 litres. Bronze inicial (2300-1200 a.n.e.). Riereta 37. MUHBA

La revolució del menjar



Al neolític, l'adopció d'una economia de producció alimentària i de la tecnologia necessària per dur-la a terme va estendre pel Mediterrani occidental l'agricultura cerealística, de blat i ordi, i el conreu de lleguminoses, així com la ramaderia mixta d'ovins, caprins, porcins i bovins, amb l'objectiu d'aconseguir rendiments complementaris entre unes i altres espècies. Les pràctiques de subsistència de les primeres comunitats agràries van transformar el territori i van ampliar i consolidar les vies de circulació, vinculades en molts casos al moviment dels ramats per aprofitar millor les pastures.

El control i la gestió dels cicles reproductius, tant de les espècies vegetals com dels animals domesticats, va ser un gran repte per a aquests primers pagesos, amb la finalitat d'aconseguir una font estable d'aliments. La productivitat i la rendibilitat d'aquestes pràctiques agrícoles i ramaderes encara és poc coneguda, però l'èxit del procés a llarg termini demostra els avantatges de les estratègies associades a la producció de menjar, que encara utilitzem a dia d'avui.



Falç neolítica (reproducció). SAPPO-UAB

Dent de falç de sílex blanc. Neolític antic postcardial (4500-4000 a.n.e.). Caserna de Sant Pau del Camp. MUHBA



Aixadeta neolítica (reproducció). SAPPO-UAB

Aixa d'esquist. Neolític mitjà (4000-3400 a.n.e.). Espalter 1. MUHBA



Destral neolítica (reproducció). SAPPO-UAB

Destral de corniana. Neolític final (3400-2750 a.n.e.). Reina Amàlia 16. MUHBA



1. *Hordeum vulgare*.
Ordi silvestre. Tilazza, Turquia
2. *Hordeum vulgare*.
Ordi domesticat. Jalès, França

1. *Triticum dicoccoides*.
Blat silvestre. Soydan, Turquia
2. *Triticum dicoccum*.
Blat de primera domesticació. Tilazza, Turquia
3. *Triticum dicoccum*.
Blat domesticat. Sadernes, Catalunya

Cereals i lleguminoses

Els habitants del pla de Barcelona van ser dels primers del nord-est de la península Ibèrica que van practicar l'agricultura, com ho testimonien les sitges del neolític antic cardial de la Caserna de Sant Pau del Camp, amb una datació de 5360 a 5200 anys abans de la nostra era. Els primers conreus documentats són l'ordi vestit (*Hordeum vulgare*), l'ordi nu (*Hordeum vulgare nudum*), el blat nu (*Triticum aestivum/durum*), l'espelta bessona (*Triticum dicoccum*) i lleguminoses com el pèsol (*Pisum sativum*), la veça (*Vicia ervilia*) i la fava (*Vicia faba*).

Els cultius es feien de manera intensiva en petits camps situats a prop dels assentaments, guanyats a la natura amb la desforestació i la crema de vegetació. Des del neolític es van cultivar tant cereals com lleguminoses, i a partir de l'edat del bronze es troba ben documentada la intensificació agrícola i la introducció del conreu d'espècies noves, com ara el mill.

Procedència: Col·lecció Ramón Buxó (MAC) i Col·lecció George Willcox de l'Institut de Préhistoire Orientale - CNRS - Jalès

Una ramaderia mixta

La ramaderia constituïa una activitat fonamental de les primeres comunitats pageses del pla de Barcelona i es va caracteritzar, des de l'inici, pels ramats d'ovelles i cabres i pels porcs i el bestiar boví. Aquesta ramaderia mixta, amb espècies complementàries, responia a l'estratègia d'aconseguir força de treball i productes consumibles d'origen animal durant tot el cicle anual.

Una bona part dels conjunts estudiats mostren un patró diferencial en el consum d'aquestes espècies: els xais es menjaven tendres, de curta edat, mentre que les cabres es consumien quan ja eren adultes; els porcs i els bòvids se sacrificaven de manera més diversificada. S'aprofitaven la carn, els ossos i les fibres dels animals, que també servien com a força de càrrega per al transport i en tasques agrícoles. El processament de productes derivats, com ara els làctics, encara és poc conegut al Mediterrani occidental, si bé és freqüent al Mediterrani oriental i en alguns indrets de l'Europa central.

Cereals

- 1 *Hordeum vulgare*
- 2 *Hordeum vulgare spontaneum*
- 3 *Hordeum spontaneum*
- 4 *Hordeum distichum/vulgare*
- 5 *Hordeum distichum/spontaneum*
- 6 *Hordeum vulgare nudum*
- 7 *Triticum monococcum*
- 8 *Triticum dicoccon*
- 9 *Triticum aestivum*
- 10 *Triticum aestivum/durum*
- 11 *Triticum aestivum/compactum/durum*
- 12 *Triticum baеoticum*
- 13 *Triticum boeiticum aegilopoides*

Lleguminoses

- 1 *Vicia faba*
- 2 *Vicia ervilia*
- 3 *Vicia Sativa/Ervilla*
- 4 *Lathyrus sativus*
- 5 *Pisum sativum*
- 6 *Pisum sp.*
- 7 *Lens culinaris*

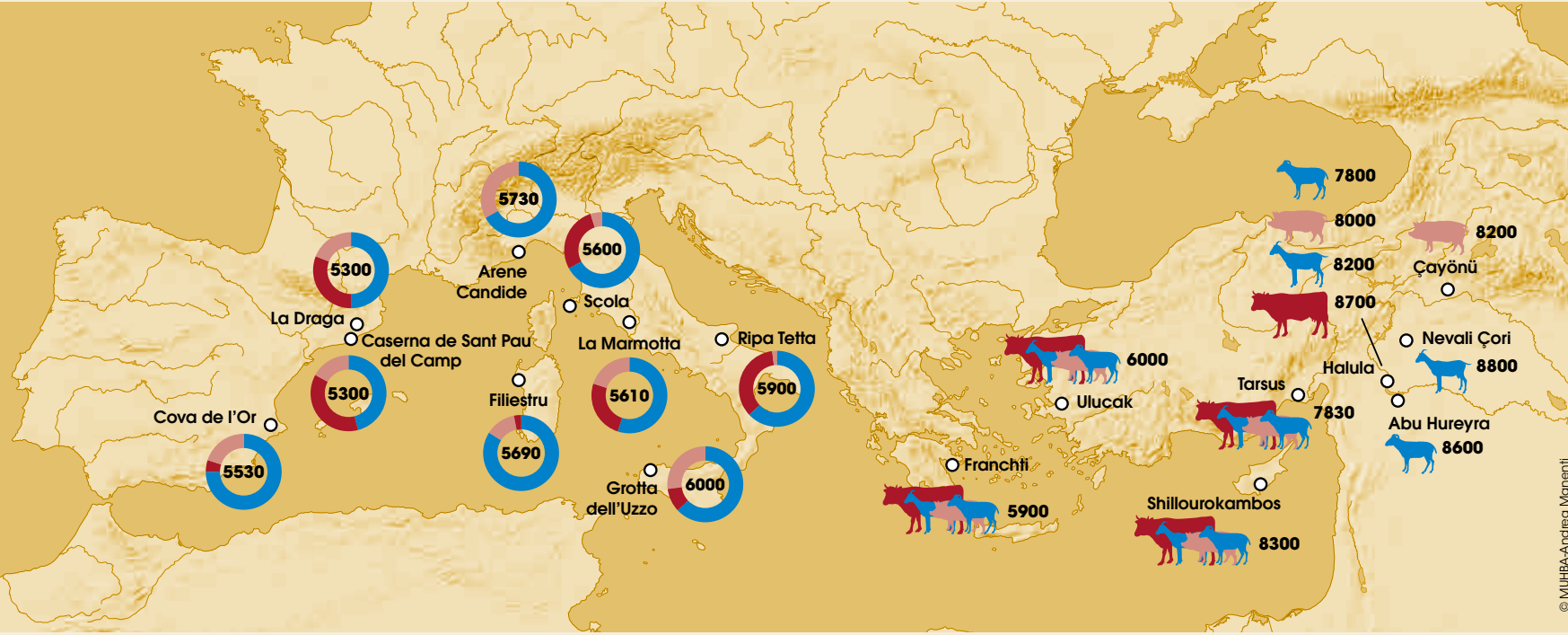
Altres

- 1 *Vitis vinifera selvatica*



- Bovinae
- Suinae
- Ovis
- Caprinae

5300 Presència en % i moment d'arribada (a.n.e.)



Principals espècies vegetals i animals domesticades recuperades al Mediterrani i el Pròxim Orient, per jaciment arqueològic i cronologia

La caça i la recol·lecció

La caça d'animals salvatges i la recol·lecció de recursos marins i de plantes suposaven un complement de la dieta, a més d'una font de provisió de matèries primeres per fer eines i ornaments.

Hi ha poques dades disponibles sobre la recol·lecció vegetal al pla de Barcelona, tot i que es pot deduir, a partir de les espècies conegudes, el consum probable de pinyons

i avellanes, entre molts altres aliments com aglans, cireres d'arboç, bolets, etc. En canvi, el consum de cérvol, cabirol i porc senglar està ben documentat durant el neolític i l'edat del bronze, així com la pesca en el cas dels jaciments de la Caserna de Sant Pau del Camp i de Reina Amàlia 31. És ben coneguda la recol·lecció de petxines i mol·luscs, de la qual es troben indicis a tots els jaciments prehistòrics de la plana de Barcelona, sobretot als del Raval.



Pesos de xarxa de pesca de diversos jaciments del pla de Barcelona.
Neolític - Bronze.
MUHBA



Punta de fletxa amb peduncle (reproducció).
Global CHM. MUHBA

Punta de fletxa de sílex.
Neolític antic epicardial
(5000-4500 a.n.e.)
Reina Amàlia 31. MUHBA



Fletxa amb micròlits de mitja lluna (reproducció).
Global CHM. MUHBA

Micròlit de mitja lluna de sílex per a punta de fletxa.
Neolític antic epicardial
(5000-4500 a.n.e.)
Reina Amàlia 31. MUHBA



Molí de bretxa i mà de molí de corniana.
Neolític antic postcardial (4500-4000 a.n.e.).
Neolític final (3400-2750 a.n.e.).
Caserna de Sant Pau del Camp i
Reina Amàlia 16. MUHBA

Transformar els aliments

Els processos per preservar els cereals de les primeres comunitats agrícoles van ser diversos. Per una banda, destaca la seva conservació en sitges soterrades, molt usals en els jaciments del pla i, per l'altra, la seva transformació amb processos d'assecatge i de torrefacció. Des de l'inici de l'edat del bronze hi ha petites construccions aixecades en forma de graella, anomenades *grill plan*, que corresponen a sistemes relativament sofisticats d'assecatge de cereals i altres productes. El cereal es molia amb molins i morters de mà per consumir-lo després en forma semilíquida o sòlida.

L'obtenció de carn comportava el processament de l'animal, del qual tenim coneixement pels rastres que deixava en els ossos. S'han trobat proves de bullit, traces de talls i marques de fractures associades a les tasques de descarnament per facilitar l'aprofitament de la peça i fer més manejables les porcions a consumir. És probable que per a la seva conservació es procedís a assecat-la o fumar-la.



Ganivet de sílex per descarnar.
Neolític antic epicardial
(5000-4500 a.n.e.).
Reina Amàlia 31. MUHBA



Ganivet emmanegat.
(reproducció). Global CHM.
MUHBA

El bagatge tecnològic i la xarxa de contactes

Les noves modalitats de subsistència, basades en l'ús de plantes i d'animals domesticats i en la vida sedentària en poblats, es relacionen amb innovacions tecnològiques importants. Des del neolític antic la difusió d'aquestes pràctiques econòmiques pel Mediterrani occidental va ser paral·lela a la introducció d'eines i tècniques noves, com la ceràmica, els molins, la falç i uns acabats més treballats, amb el poliment de destrals i d'aixes.

D'altra banda, la presència en els assentaments neolítics al pla de Barcelona de material forà d'àmbit regional i extraregional (basalt, cal·laïta, jadeïta i sílex melat, entre d'altres) indica la circulació i l'intercanvi de béns i d'idees entre diferents grups humans, ja fos de tècniques, de matèries primeres o bé de productes elaborats o semielaborats. Posteriorment, la introducció de la metal·lúrgia va comportar per a les comunitats prehistòriques la gestió i la redistribució d'un nou material, altament reciclable i molt preuat. Les primeres evidències de coure al pla de Barcelona se situen entorn del 2000 abans de la nostra era.



Destrals de pedra de tipus basàltic i vasos ceràmics recuperats als jaciments del pla de Barcelona. MUHBA

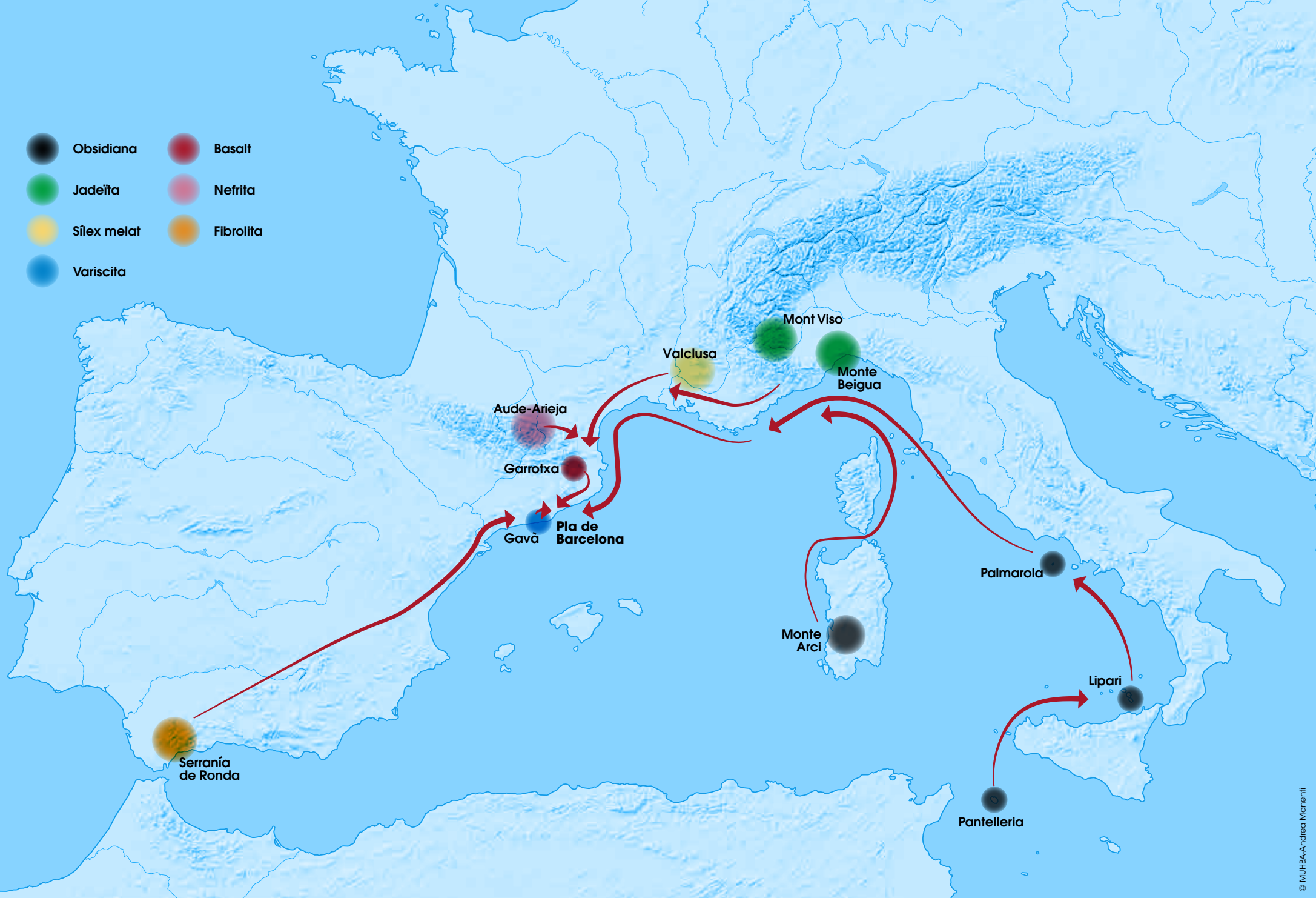
El material lític

Els processos per a l'obtenció de pedres tallades són complexos i impliquen tot el saber tecnològic de la humanitat fins aquell moment. Les primeres comunitats de pagesos establertes al pla de Barcelona van fer una explotació intensiva i continuada dels recursos lítics locals: el quars, el chert (un tipus de roca silícia) i, sobretot, el sílex i el jaspi.

En el cas del jaspi, se n'han trobat afloraments i un taller de talla a Montjuïc, cosa que ha permès conèixer tota la seqüència

de producció, des de la manufactura fins a la distribució pel territori. L'existència massiva d'eines fetes amb jaspi de Montjuïc és un tret diferencial dels assentaments del neolític antic al pla de Barcelona, perquè va ser una matèria que va tenir una distribució molt local, abraçant el Penedès, la serralada prelitoral i litoral, fins a les comarques de Girona. Per a la resta de materials i eines lítiques, els trets morfològics i tecnològics són comuns amb els dels poblats coetanis en aquesta zona del Mediterrani occidental, de València a Provença.

- Obsidiana
- Basalt
- Jadeïta
- Nefrita
- Síllex melat
- Fibrolita
- Variscita



Àrees de procedència de matèries primeres i eines lítiques trobades als jaciments del pla de Barcelona



Nucli d'obsidiana.
Bòbila Padró



Làmina retocada de jaspi.
Caserna de Sant Pau del Camp



Perforador de chert.
Caserna de Sant Pau del Camp

La proximitat de Bòbila Padró (Ripollet) al riu Besòs i al pla de Barcelona posa en evidència la circulació d'objectes com l'obsidiana, procedent de Sardenya, en aquesta àrea.



Nucli de sílex melat.
Bòbila Padró



Làmina de sílex melat.
Reina Amàlia 16



Collar de variscita.
Bòbila Padró



Ganivet de sílex. Pi 11



Dent de falç de quars.
Caserna de Sant Pau del Camp



Dena de variscita.
Caserna de Sant Pau del Camp



Destral de jadeïta.
Caserna de Sant Pau del Camp



Destral votiva de nephrine dels Pirineus.
Caserna de Sant Pau del Camp



Collaret de denes de lignit i petxines.
Caserna de Sant Pau del Camp

Material lític divers procedent de jaciments del pla de Barcelona i proximitats. MUHBA i Museu d'Història de Sabadell

El material biòtic

El treball amb os, banya i petxines va ser habitual per a la fabricació d'objectes molt diversos. En aquest sentit, les tècniques d'abradió, de perforació i de poliment eren bàsiques per donar la forma concreta a cada objecte. Es van fer servir preferentment certes espècies de malacofauna, com el petxinot (*Glycymeris*), l'ostra (*Spondylus*) i l'escopinya (*Acanthocardia*) per a ornaments personals, mentre que els ossos llargs de grans mamífers s'utilitzaven per a l'elaboració d'agulles, punxons, atzagaies, braçalets i botons.

També hi havia objectes de fusta, de cistelleria i teixits amb fibres d'origen animal i vegetal. En el cas dels jaciments del pla de Barcelona no se n'han conservat, però hi ha proves indirectes de l'ús d'estores de fibres vegetals per l'empremta que van deixar a l'argila tendra d'algunes peces de ceràmica.



Denes de petxina.
Neolític antic postcardial
(4500-4000 a.n.e.).
Caserna de Sant Pau del Camp.
MUHBA



Braçalet d'os d'un
ullal de porc senglar.
Neolític (5600-2750 a.n.e.)
Conjunt Monumental
de la Plaça del Rei



Punxó d'os.
Bronze inicial
(2300-1200 a.n.e.).
Riereta 37.
MUHBA



NEOLÍTIC ANTIC

Vasos de parets llises i amb decoració de bigotis.
Neolític antic postcardial
(4500-4000 a.n.e.).
Caserna de Sant Pau del Camp.
MUHBA

La ceràmica

La ceràmica arriba amb els primers pobladors pagesos del pla de Barcelona. Es tracta principalment d'atuell utilitzats com a contenidors i destinats a l'emmagatzematge i a la cocció i consum d'aliments líquids, semilíquids o sòlids.



Agulla i fragments de bronze recuperats als jaciments del pla de Barcelona.
Bronze inicial (2300-1200 a.n.e.). MUHBA



NEOLÍTIC MITJÀ

Fragment de vas amb nansa tubular.
Neolític mitjà
(4000-3400 a.n.e.).
Carrer Espalter 1.
MUHBA



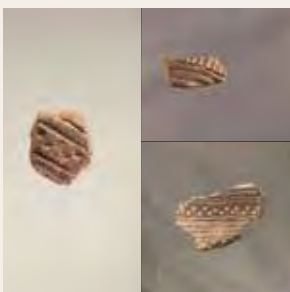
NEOLÍTIC MITJÀ

Vas de parets llises.
Neolític mitjà
(4000-3400 a.n.e.)
Pi 11. MUHBA

La variabilitat tecnològica al llarg de la prehistòria en els processos de modelatge, acabat i cocció de la ceràmica ha portat a la identificació de complexos culturals més o menys amplis territorialment. Les peces ceràmiques elaborades al pla de Barcelona compartien una bona part dels seus atributs formals amb les d'altres comunitats del Mediterrani occidental ja des del neolític antic, i amb les de tot l'àmbit continental, fins a l'Atlàntic, des del període del calcolític i en l'edat dels metalls.

Els metalls

La incorporació de la metal·lúrgia comporta un nou estadi tecnològic. Les primeres evidències de l'ús de metall al pla de Barcelona es troben a l'hipogeu de la Sagrera, que correspon al període final del neolític (2.800 a.n.e.). Els petits objectes localitzats als jaciments de Riereta 37, d'Espalter 1 i d'Illa Robador ja són del període del bronze inicial (c. 2000 a.n.e.). En conjunt, els materials localitzats no corresponen a eines per a la producció, sinó a agulles i punxons relacionats amb l'abillament personal.



CALCOLÍTIC

Fragments de vasos amb decoració afil als grups campaniformes.
Calcolític
Bronze inicial
(2750-1200 a.n.e.).
Riereta 37. MUHBA



CALCOLÍTIC

Vas campaniforme decorat.
Calcolític
(2750- 2300 a.n.e.).
Torrent de Sant Oleguer, Sabadell.
Museu d'Història de Sabadell



BRONZE INICIAL

Vas epicampaniforme amb decoracions incises i impreses.
Bronze inicial
(2300-1200 a.n.e.).
Mercat de Santa Caterina. MUHBA



BRONZE INICIAL

Gerreta.
Bronze inicial
(2300-1200 a.n.e.).
Mercat de Santa Caterina.
MUHBA

Els objectes de metall trobats fins ara als jaciments prehistòrics del pla de Barcelona són massa escassos per saber si aquestes poblacions explotaven els recursos miners de la zona i duïen a terme activitats metal·lúrgiques, o bé si obtenien els objectes mitjançant l'intercanvi amb altres poblacions.

El món social i cultural

Des de les primeres tombes en fossa simple fins a les estructures complexes en forma d'hipogeu, durant el neolític i l'edat del bronze inicial es posa de manifest, al pla de Barcelona, l'existència de pràctiques funeràries destinades a recordar i honorar els difunts, que revelen un món social i simbòlic complex. No se sap si tota la població rebia el mateix tractament, però entre els casos documentats hi ha individus de tots dos sexes i de totes les edats.

La posició del difunt i la distribució dels béns materials afegits com a ofrenes i aixovars funeraris a les sepultures van variar al llarg del temps. Al pla de Barcelona les inhumacions comparteixen moltes similituds amb les pràctiques funeràries localitzades en altres indrets de Catalunya i a bona part del Mediterrani occidental.



Crani d'home jove amb trepanació i vas amb broc. Enterrament 6. Neolític antic postcardial (4500-4000 a.n.e.). Caserna de Sant Pau del Camp. MUHBA

Aquest individu té una trepanació al crani, feta segurament amb la tècnica del barrinat. S'observa que hi ha regeneració òssia, cosa que indica que va sobreviure a la intervenció. El crani presenta un conjunt de patologies que poden justificar la trepanació, així com la necessitat de confeccionar un vas especial per alimentar la persona en qüestió.

Les necròpolis i els enterraments

La generalització de poblats permanents va facilitar l'aparició, per primera vegada, de vertaderes necròpolis. Els espais funeraris solien ser pròxims als espais habitats, com és el cas de les dues agrupacions de tombes de l'assentament de la Caserna de Sant Pau del Camp. Alguns enterraments es van practicar fins i tot als recintes domèstics en ús, com per exemple les dues inhumacions infantils fetes dins de la cabana de Reina Amàlia 31, fet que pot indicar l'existència d'una estructura social de tipus familiar.

L'existència de tipologies diverses de tombes mostra la complexitat de les pràctiques funeràries. En el neolític antic i mitjà (5600-3400 abans de la nostra era) enterraven els difunts en fosses simples individuals, mentre que a partir del neolític final (entorn del 3000 a.n.e.) es van generalitzar les estructures d'enterrament col·lectives. Són bons exemples d'aquest últim tipus l'hipogeu de la Sagrera, amb més de 200 individus enterrats, i sobretot els 5 hipogeus múltiples trobats a la plaça de la Gardunya, que ja són del bronze inicial (2000 a.n.e.).

Aixovars i diferències socials

La variabilitat en les pràctiques funeràries que mostren les inhumacions conegudes revela una complexitat social i simbòlica que va més enllà del fet de sepulturar els difunts. De les ofrenes lítiques de l'enterrament més antic als aixovars rics dels hipogeus de la plaça de la Gardunya, dins les tombes hi ha una gran diversitat d'objectes, tals com ofrenes alimentàries, vasos de ceràmica, eines, collarets, braçalets i botons.

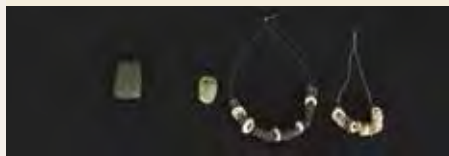
En l'àmbit funerari es posa de relleu també la xarxa d'intercanvis al Mediterrani occidental. Per primera vegada s'observa que només alguns individus van tenir accés als productes arribats de lluny (la jadeïta, per exemple) o amb una significació simbòlica especial (cas dels ornaments personals fets de variscita). La distribució diferencial d'aquests materials dins les tombes, sense relació amb l'edat ni el gènere, indica que determinats individus van gaudir d'una certa preeminència, reconeguda també una vegada morts. Aquesta incipient desigualtat social dins dels grups ha portat a considerar el neolític com el moment d'inici de l'estratificació social, el germen del desenvolupament de les societats jerarquitzades.



Enterrament en fossa núm 17. Aixovar d'individu infantil. Neolític antic postcardial (4500-4000 a.n.e.). Caserna de Sant Pau del Camp



Cranis d'ovicàprids domèstics. Caserna de Sant Pau del Camp. MUHBA



Dena de collaret de variscita. Caserna de Sant Pau del Camp. MUHBA
Collarets amb denes de petxina. Caserna de Sant Pau del Camp. MUHBA

Destral de jadeïta alpina. Caserna de Sant Pau del Camp. MUHBA



Reconstrucció de la sepultura en hipogeu de dona amb aixovar del jaciment de Gardunya. Neolític mitjà. Imatge: A. Álvarez



Enterrament en hipogeu individual. Aixovar de dona. Neolític mitjà (4.000-3.400 a.n.e.). Gardunya



Vasos, un trobat a l'interior de l'altre. Gardunya. MUHBA

Penjoll d'os. Gardunya. MUHBA

Braçalet de denes lítiques i de variscita. Gardunya. MUHBA

Collaret de denes d'esteatita. Gardunya. MUHBA



Enterrament en hipogeu col·lectiu núm 1.
Objectes d'acompanyament.
Neolític final (3400-2750 a.n.e.).
LAV Sagrera Hipogeu

Dena de collaret.
LAV Sagrera Hipogeu.
MUHBA

Vasos ceràmics.
LAV Sagrera Hipogeu.
MUHBA



Enterrament en hipogeu col·lectiu núm 3-4.
Objectes d'acompanyament
Bronze inicial (2300-1200 a.n.e.).
Gardunya

Botons d'os.
Gardunya. MUHBA

Vas ceràmic.
Gardunya. MUHBA



PROJECTE PRIMERS PAGESOS BCN LA GRAN INNOVACIÓ FA 7.500 ANYS

EXPOSICIÓ

Organització i producció: MUHBA - Museu d'Història de Barcelona, Ajuntament de Barcelona

Direcció del projecte: Mònica Blasco i Arasanz i Joan Roca i Albert
Coordinació del projecte: Mònica Blasco i Arasanz
Comissariat: Miquel Molist Montaña i Anna Gómez Bach (UAB)
Assessorament científic: Santiago Riera (UB), Ramon Julià (CSIC), Raquel Piqué (UAB), Jordi Nadal (UB), Javier González (Global C.H.M.), Ramon Buxó (MAC), Ferran Estebaranz (UB), Maria Saña (UAB), Ignacio Montero (CSIC)

Coordinació tècnica: Cayetana Gomis
Coordinació tècnica adjunta: Iris Garcia
Disseny museogràfic: Àmbilo Cero SL
Disseny gràfic i maquetació: uauh! Agustina Pérez Miori, Loly Ghirardi
Cartografia i gràfics: Andrea Manenti
Il·lustracions: Albert Àlvarez (DBòlit)
Reconstrucció facial forense: Philippe Froesch (Visualforensic, Montigny le Bretonneux, França)
Reproducció d'eines: Javier González (Global CHM) i SAPPO-UAB

Audiovisuals:

Reconstrucció de la cabana neolítica de Reina Amàlia 31

Hipòtesi: Javier González

Il·lustracions i producció: Albert Àlvarez (DBòlit)

EVOLUCIÓ dels assentaments al pla de Barcelona durant el v, vi i mil·lennis a.n.e.

Guió: Miquel Molist i Anna Gomez

Documentació: Servei d'Arqueologia de Barcelona - Ajuntament de Barcelona
Disseny de gràfics: Andrea Manenti
Producció: Albert Àlvarez (DBòlit)

Talla lítica

Guió: Mònica Blasco i Cayetana Gomis
Demostració: Antoni Palomo (Arqueolífic)
Producció: Wasabi Produccions

Elaboració de ceràmica prehistòrica
Parc Arqueològic Mines Neolítiques - Ajuntament de Gavà

Hipogeu de LAV Sagrera

Guió: Mònica Blasco i Cayetana Gomis
Imatges: Globalmedia, Codex i Barcelona Sagrera

Producció: Wasabi Produccions

Interactiu:

Guió i coordinació: Servei d'Arqueologia de Barcelona - Ajuntament de Barcelona, Marc Hernandez (ICUB) i Àtics

Documentació: Carme Miró, Encarnació Cobo, Josefa Huertas, Servei d'Arqueologia de Barcelona - Ajuntament de Barcelona, Santiago Riera (UB), Marta Fàbregas i Anna Bordas (Àtics)
Disseny i producció: David Solà (Editio), Àlex Moreno (Àtics), Josep Torres (CCQ)

Producció museogràfica i muntatge: Expomon, Craquis

Producció i muntatge gràfic: Manual Color

Il·luminació: Haz luz 17

Transport d'originals: SIT Spain

Agents d'assegurances: Marsh SA

Entitats asseguradores: Asedesa i Axa Art

Registre de peces: Emili Revilla (Arxiu Arqueològic) i Núria Miró (Centre de Col·leccions)

Documentació de peces: Equip de Miquel Molist

Conservació preventiva: Lúdia Font Pagès, Anna Lázaro Lucas i Carla Puerto Giménez,

amb el suport de Clara Martínez

Coordinació de la restauració: Lúdia Font Pagès, Anna Lázaro Lucas i Carla Puerto Giménez / Montserrat Pughès Dorca

Restauració de peces: Mònica López Prat, Margarita Alcobé, ICNITA-Serveis Integrals en Ciències Naturals i Arqueologia: Sandra Val i Delia Eguiluz / Laia Abelló, Maria Molinas i Gemma Piqué

Suports de peces: La Subura

Revisió lingüística i traduccions: Nova Traductors i Intèrprets SL

Documentació jaciments arqueològics:

Servei de documentació del Servei d'Arqueologia, Ajuntament de Barcelona

Programació i activitats: Mònica Blasco i Teresa Macià

Educació: Teresa Macià, Imma Masdevall i Cristina López

Visites i itineraris: MUHBA, Fragment

Support a la gestió: Eulàlia Carró

Comunicació: Àngels Bertran

Promoció: Aurora de la Rosa

Atenció al públic: Carles Mela i Expertus

Seguretat: Senén Vallès i Grupo Control

Manteniment: Enrique Alonso

Prestadors de les obres exposades: Arxiu Històric de la Ciutat de Barcelona, Institut Botànic de Barcelona-CSIC, Institut d'Estudis Catalans, Institut de Préhistoire Orientale-CNRS (Maison de l'Orient Méditerranéen) Université Lyon-2 (col·lecció George Willcox), Jardí Botànic de Barcelona (Museu de Ciències Naturals de Barcelona), Musée de Préhistoire des Gorges du Verdon Don Jean Courtin, Museo Archeologico Regionale Paolo Orsi, Museo Nazionale Preistorico Etnografico Luigi Pigorini, Museu d'Arqueologia de Catalunya, Museu Arqueològic Comarcal de Banyoles, Museu Arqueològic Municipal Camil Visedo Moltó d'Alcoi, Museu Diocesà i Comarcal de Solsona, Museu de Gavà, Museu d'Història de Sabadell, Museu de Montserrat, Museu de Prehistòria de València, Ramon Buxó, Seminari d'Arqueologia Prehistòrica del Pròxim Orient - UAB, Servei d'Arqueologia de Catalunya-Vinseum

© **Imatges:** Albert Àlvarez (DBòlit), Arxiu Històric de la Ciutat de Barcelona, Francesc Antequera, Barcelona Sagrera, Francesc Busquets (Àtics), Xavier Carlús, Artur Cebrià, Codex, Conservation Départementale Alpes de Haute-Provence, Philippe Froesch (Visualforensic), Globalmedia, Javier González, Enric Gràcia, Karín Harzbecher, Jordi Botànic de Barcelona (Museu de Ciències Naturals de Barcelona), Anna Marfí, Núria Miró, Musée de Préhistoire des Gorges du Verdon Don Jean Courtin - J.M. D'Agruma, Museo Archeologico Regionale Paolo Orsi su concessione dell'Assessorato

Beni Culturali e Identità Siciliana della Regione Sicilia, Museo Nazionale Preistorico Etnografico Luigi Pigorini, Museu d'Arqueologia de Catalunya, Museu Arqueològic Comarcal de Banyoles, Museu Arqueològic Municipal Camil Visedo Moltó d'Alcoi, Museu Diocesà i Comarcal de Solsona, Museu de Gavà, Museu d'Història de Barcelona-MUHBA, Museu d'Història de Sabadell, Museu de Montserrat, Museu de Prehistòria de València, Esteve Nadal, Jordi Nadal, Santiago Riera, Seminari d'Arqueologia Prehistòrica del Pròxim Orient - UAB, Servei d'Arqueologia de Barcelona, Servei d'Arqueologia de Catalunya-Vinseum, Společnost Experimentální Archeologie (University of Hradec Králové-EXCARC), Josep Subiranas, Albert Velasco

Agraïments: Jordi Aguelo, Míriam Aixart, Pau Alberch, Roger Alcàntara, Ricard Arnaiz, Sergio Arroyo, Paz Balaguer, Camilo Barcia, Júlia Benet, Ignacio Bergullós, Maria Bofill, Anna Bordas, Ferran Borrell, Mònica Borrell, Josep Bosch, Ramon Buxó, Joan Calpe, Daria Calpena, Sílvia Calvo, Teresa Capella, Xavier Carlús, Artur Cebrià, Philippe Chambon, Encarnació Cobo, Sergi Cubell, Marta de la Vega, Cristina Domènech, Marta Fàbregas, Joaquín Fernández, Joan Francès, Agustín Gamarra, Paola Garcia, Pau Garcia (ESCRBCC), Juan F. Gilbaja, Ivan Gironès, Karín Harzbecher, Gemma Hernández, Emiliano Hinojo, Josefa Huertas, Neus Ibáñez, Alfredo López (Mútua de Terrassa), Assumpció Malgosa, Albert Mangas, Anna Marfí, Miquel Marfí, Elena Mesas, Carme Miró, Andreu Monforte, Anna Montemayor (ESCRBCC), Estibaliz Montguiló, Arturo Morales, Iñaki Moreno, Aina Muñoz, Laura Muñoz, Esteve Nadal, Vanessa Navarrete, Mónica Oliva, Santiago Palacios, Barbara Pandurí, Irene Peix, Anna Peña, Llorenç Picornell, Joan Piera, Marc Piera, Roser Pou, Montserrat Pughès, Josep Pujades, Ariadna Reverter, Antoni Rigo, Patricia Ríos, Eduard Riu-Barrera, Eufrasia Roselló, Natàlia Salazar, Carlota Sampietro (ESCRBCC), Sara Santaella, Blanca Sicilia (ESCRBCC), Joaquim Sisa, Judit Solà, Noemí Tarrats, Alba Tenza, Radomir Tichy, Albert Velasco

LLIBRET DE SALA

Institut de Cultura de Barcelona

Consell d'Administració

President: Jaume Asens Lladrà

Vicepresidenta: Gala Pin Ferrando

Vocals: Jaume Ciurana i Llevadóf, Pau Guix Pérez, Joan Josep Puigcorbé i Benaigós, Guillem Espriu Avendaño, Alfredo Bergua Valls, Pere Casas Zarzueta, Berta Sureda Berna, Ricard Vinyes Ribas, Montserrat Vendrell i Rius, Isabel Olid Báez, Xavier Albertí Gallart, Martina Millà Bernard, Arantxa Garcia Terente

Col·lecció MUHBA Llibrets de Sala

Direcció de la col·lecció: Joan Roca

Edició: Ajuntament de Barcelona, Institut de Cultura, Museu d'Història de Barcelona

Primers pagesos BCN.

La gran innovació fa 7.500 anys

Textos: Miquel Molist Montaña i Anna Gómez Bach
Coordinació i selecció d'imatges: Mònica Blasco i Cayetana Gomis
Revisió general: Joan Roca i Jaume Capsada
Disseny gràfic i maquetació: uauh! Agustina Pérez Miori, Loly Ghirardi
Revisió lingüística i traduccions: Nova Traductors i Intèrprets SL

Primera edició: abril de 2016

© de l'edició: Ajuntament de Barcelona, Institut de Cultura, Museu d'Història de Barcelona

© dels textos: els seus autors

© de les imatges: Albert Àlvarez (DBòlit), Arxiu Històric de la Ciutat de Barcelona, Francesc Busquets (Àtics), Xavier Carlús, Codex, Conservation Départementale Alpes de Haute-Provence, Philippe Froesch (Visualforensic), Javier González, Enric Gràcia, Jardí Botànic de Barcelona (Museu de Ciències Naturals de Barcelona), Musée de Préhistoire des Gorges du Verdon Don Jean Courtin - J.M. D'Agruma, Museo Archeologico Regionale Paolo Orsi su concessione dell'Assessorato Beni Culturali e Identità Siciliana della Regione Sicilia, Museo Nazionale Preistorico Etnografico Luigi Pigorini, Museu d'Arqueologia de Catalunya, Museu Arqueològic Comarcal de Banyoles, Museu Arqueològic Municipal Camil Visedo Moltó d'Alcoi, Museu Diocesà i Comarcal de Solsona, Museu de Gavà, Museu d'Història de Barcelona-MUHBA, Museu d'Història de Sabadell, Museu de Montserrat - Dani Rovira, Museu de Prehistòria de València, Esteve Nadal, Jordi Nadal, Santiago Riera, Seminari d'Arqueologia Prehistòrica del Pròxim Orient - UAB, Servei d'Arqueologia de Barcelona, Servei d'Arqueologia de Catalunya - Vinseum - Jordi Farré, Společnost Experimentální Archeologie (University of Hradec Králové-EXCARC), Josep Subiranas, Albert Velasco

El MUHBA compta amb el suport del Cercle del Museu

Patrons benefactors

el Periódico

ara.cat

abertis

REPSOL

Patrons institucionals

											
Generalitat Econòmica Barcelonèsca (Bancas del País)	Comitè Econòmic i Social de Barcelona	Ajuntament de Barcelona	Spant Culture Barcelona	Assessorat Consolís de Cost	Institut Europeu de la Madriellana	Fundació Centre Interdisciplinari de Música Antiga	Associació Enginyers Industrials de Catalunya	Fundació Museu Interdisciplinari de la Música i el Teatre	Centre de Comerç de Barcelona	Fundació Pau Casals	FIBB Federació d'Associacions de Veïns i Veïnes de Barcelona

Associats

iQuizzini

Coberta: Philippe Froesch, reconstrucció forense del rostre d'una dona que va viure al pla de Barcelona durant el neolític, a partir de l'estudi del seu crani, datat entre fa 6.500 i 6.000 anys.

S'han fet totes les gestions possibles per identificar els propietaris dels drets de les fotografies. Qualsevol error o omissió s'haurà de notificar per escrit a l'editor i es corregirà en edicions posteriors.

En queda prohibida la reproducció total o parcial sense permís exprés de l'editor, en els termes marcats per la llei.

DL: B. 10845-2016
ISBN: 978-84-9850-873-4

www.bcn.cat/barcelonallibres
www.museuhistoria.bcn.cat

Aigües de Barcelona

gasNatural fenosa

MU·IBA Llibrets de sala

- 1 Barraques. La ciutat informal
- 2 Barcelona connectada, ciutadans transnacionals
- 3 Barcelona i els Jocs Florals, 1859
- 4 Cerdà i Barcelona. La primera metròpoli, 1853-1897
- 5 Salomó ben Adret de Barcelona, 1235-1310
- 6 Ja tenim 600! La represa sense democràcia
- 7 La revolució de l'aigua a Barcelona
- 8 Murals sota la lupa. Les pintures de la capella de Sant Miquel
- 9 Indianes, 1736-1847. Els orígens de la Barcelona industrial
- 10 Barcelona, vint històries musicals
- 11 L'enginy de postguerra. Microcotxes de Barcelona
- 12 Alimentar la ciutat. El proveïment de Barcelona del segle xiii al segle xx
- 13 Música, Noucentisme, Barcelona
- 14 La bandera de Santa Eulàlia i la seva restauració
- 15 El món del 1714
- 16 Fabra & Coats fa museu
- 17 Monestirs urbans en temps de guerra. Sant Pere de les Puel·les i Santa Clara de Barcelona, 1691-1718
- 18 Música, guerra i pau a la Barcelona moderna i contemporània
- 19 La cartografia medieval i Barcelona
- 20 Barcelona a l'antiguitat tardana. El cristianisme, els visigots i la ciutat
- 21 Els jueus a la Barcelona medieval. MU·IBA El Call
- 22 Hagadàs Barcelona. L'esplendor jueva del gòtic català
- 23 La casa Gralla. El periple d'un monument

