

PRESENTACIÓ

El Departament d'Estadística presenta les dades i indicadors del Cens de Vehicles de la ciutat de Barcelona de l'any 2008 que s'elabora a partir de les informacions de l'Impost sobre Vehicles de Tracció Mecànica (IVTM) conegut com Impost de Circulació. Aquest impost el paguen els titulars dels vehicles per circular per les vies públiques. Les xifres es basen en els vehicles dels contribuents en actiu que tinguin adreça fiscal a la ciutat de Barcelona. Les dades venen referenciades pel conjunt de la ciutat, els 10 districtes i els 73 barris.

El treball sintetitza les principals variables de l'any 2008, donant continuació a les edicions realitzades anualment. Com a novetat, s'ha de dir que la versió d'aquest any incorpora dades de la nacionalitat del propietari del vehicle. Alguns dels trets més significatius són:

El conjunt del parc es manté estable al voltant del milió de vehicles (990.166), tot i que hi ha hagut una lleugera reducció de l'estoc. Aquest any continua baixant el nombre de furgonetes i camions i, a més, també ha reduït el nombre de turismes. Les tipologies de dues rodes segueixen augmentant, però aquest any només les motos, ja que els ciclomotors han iniciat una incipient baixada.

En quant a l'antiguitat del parc, insistim en que amb la vigent reglamentació de matriculació de vehicles es desconeix l'antiguitat de les altes per transferència d'un altre municipi, i en conseqüència no es pot calcular l'edat dels vehicles transferits. Això fa que cada any es vagi engrossint més el grup "no consta any de matriculació". Tot i així, l'antiguitat de l'estoc va decreixent progressivament i de forma natural de més antic a menys.

Pel que fa a la potència dels turismes, la pèrdua d'efectius es nota en tots els trams de cavalls fiscals, menys en els turismes inferiors als 8 cf que han incorporat alguns efectius nous. Observat en conjunt, la meitat del parc té una potència fiscal superior als 12 cf. Les motos de gran cilindrada també són les que més augmenten, tot i que aquesta tipologia creix en totes les cilindrades.

Si ens fixem en la propietat dels vehicles podríem arrodonir que les tipologies camions, furgonetes i altres són, en un 60% propietat de persones jurídiques o empreses, i en un 40% propietat de persones particulars; mentre que els turismes i motos ho són en un 90% propietat de persones físiques i en un 10 % d'empreses. Pel que fa a la nacionalitat, poc més d'un 5% dels vehicles és de propietaris estrangers. La tipologia que més destaca és la de ciclomotors en un 9,5%. Els titulars dels vehicles són doncs en un 95% espanyols.

L'any 2008 ha caigut la matriculació de totes les tipologies de vehicles per aquest ordre: turismes 35,3%; ciclomotors 30,7% i motos 20,0%; fenomen que s'ha produït de forma generalitzada a tots els àmbits territorials superiors.

Finalment destacar que les marques que encapçalen el rànking de turismes continuen sent Seat i Renault amb un 14% i 11% respectivament, i que Honda lidera el rànking de motos amb el 38% del parc actual.

Les taules estadístiques es presenten seguint l'esquema següent:

Un primer grup de dades generals que permeten una visió evolutiva dels darrers cinc anys d'una banda, i també una visió comparativa amb altres ciutats i àmbits territorials.

A continuació s'obren els apartats de les quatre variables principals: *la tipologia del parc, l'antiguitat, la potència fiscal dels turismes i la cilindrada de les motos.*

Darrera d'aquests quatre grups ve un nou apartat que amplia la informació dels propietaris dels vehicles, i que a més de la distinció de propietari físic o jurídic que es va introduir l'edició 2007 aquest any s'incorpora la nacionalitat: espanyola o estrangera. A continuació és donen les matriculacions de l'any dels *turismes, motos i ciclomotors* i darrera de les matriculacions venen les *principals marques* de turismes i de motos del Cens 2008.

El recull final és una sèrie evolutiva de dades publicades per altres organismes institucionals, referida a diferents delimitacions territorials sobre el parc de vehicles i sobre les matriculacions de turismes i motos.

Tant aquesta publicació com les anteriors edicions i les altres informacions de la base de dades es poden trobar al web del Departament: www.bcn.cat/estadistica.

També es pot consultar al Centre de Documentació Estadística del Departament d'Estadística de l'Ajuntament de Barcelona, al carrer Llacuna 161, 4a planta.

ÍNDIX

	Pàg.
1. Dades generals	
1. Evolució de la tipologia dels vehicles. 2004-2008	9
2. Evolució de l'antiguitat dels turismes. 2004-2008	10
3. Evolució de l'antiguitat de les motos. 2004-2008	11
4. Evolució de la potència fiscal dels turismes. 2004-2008	12
5. Evolució de la cilindrada de les motos. 2004-2008	13
6. Evolució dels vehicles per districtes. 2004-2008	14
7. Evolució dels vehicles pels 73 barris. 2007-2008	15
8. Indicadors i densitats del parc de turismes. 2008	16
9. Comparació amb altres ciutats i àmbits metropolitans	17
10. Comparació amb altres àmbits territorials. 2007	18
2. Tipologia dels vehicles. 2008	
1. Tipus de vehicles per districtes. Absoluts i percentatges	21
2. Tipus de vehicles per barris	23
Mapes dels tipus de vehicles per barris	25
3. Antiguitat dels vehicles. 2008	
1. Antiguitat segons tipologia. Absoluts i percentatges	37
2. Antiguitat dels turismes per districtes. Absoluts i percentatges	38
3. Antiguitat dels turismes per barris	39
4. Antiguitat de les motos per districtes. Absoluts i percentatges	40
5. Antiguitat de les motos per barris	41
4. Potència fiscal dels turismes. 2008	
1. Potència fiscal dels turismes per districtes. Absoluts i percentatges	45
2. Potència fiscal dels turismes per barris	46
5. Cilindrada de les motos. 2008	
1. Cilindrada de les motos per districtes. Absoluts i percentatges	49
2. Cilindrada de les motos per barris	50
6. Tipus de propietari dels vehicles. 2008	
1. Tipus de propietari segons tipologia dels vehicles. Absoluts i percentatges	53
2. Tipus de propietari dels turismes per districtes. Absoluts i percentatges	54
3. Tipus de propietari dels turismes per barris	55
4. Tipus de propietari de les motos per districtes. Absoluts i percentatges	56
5. Tipus de propietari de les motos per barris	57
7. Nacionalitat del propietari del vehicle. 2008	
1. Tipologia dels vehicles segons nacionalitat dels propietaris. Absoluts i percentatges	61
2. Nacionalitat dels propietaris dels turismes. Absoluts i percentatges	62
3. Nacionalitat dels propietaris dels turismes per barris	63
4. Nacionalitat dels propietaris de les motos. Absoluts i percentatges	64
5. Nacionalitat dels propietaris de les motos per barris	65

8. Matriculacions a la ciutat de Barcelona	
1. Turismes per mesos. 1997-2008	69
2. Variació interanual per mesos dels turismes. 1997-2008	70
3. Turismes per districtes. 1997-2008	71
4. Variació interanual per districtes dels turismes. 1997-2008	72
5. Motos per mesos. 1997-2008	73
6. Variació interanual per mesos de les motos. 1997-2008	74
7. Motos per districtes. 1997-2008	75
8. Variació interanual per districtes de les motos. 1997-2008	76
9. Ciclomotors per mesos. 2005-2008	77
10. Ciclomotors per districtes. 2005-2008	78
Mapes de les matriculacions per barris	79
9. Principals marques del parc de vehicles. 2008	
1. Rànquing de marques de turismes (> 1000 turismes)	87
2. Rànquing de marques de motos (> 1000 motos)	88
10. Recull evolutiu d'altres àmbits territorials	
1. Parc de vehicles. Absoluts i percentatges. 1997-2007	91
2. Parc de turismes. Absoluts i percentatges. 1997-2007	92
3. Parc de camions i furgonetes. Absoluts i percentatges. 1998-2007	93
4. Parc de motos i altres vehicles. Absoluts i percentatges. 1998-2007	94
5. Matriculació de turismes. Absoluts i percentatges. 1998-2008	95
6. Matriculació de motos. Absoluts i percentatges. 1998-2008	96
11. Notes explicatives	99

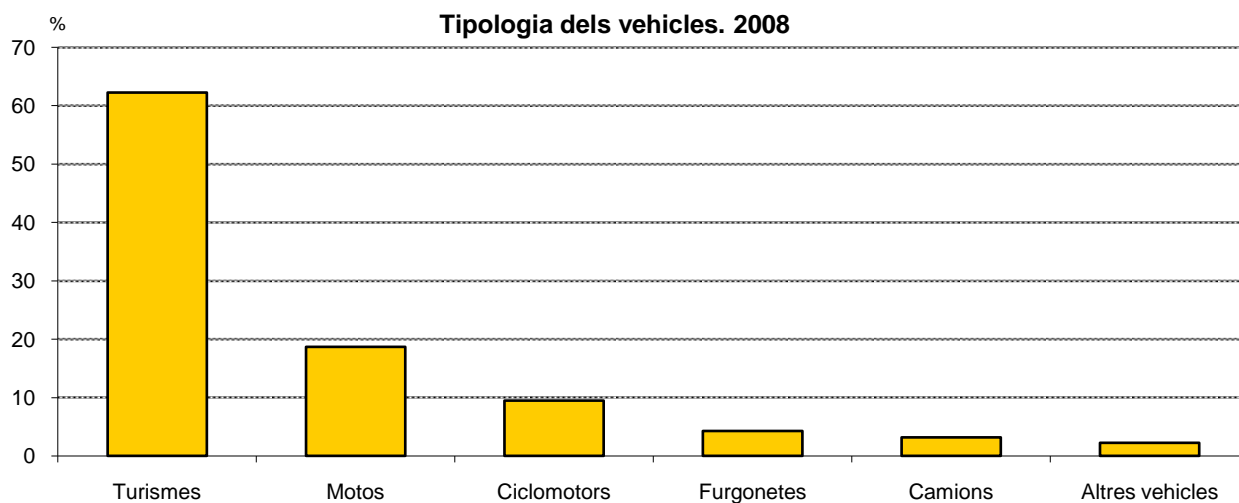
1. Dades Generals

1.Dades generals

1.Evolució de la tipologia dels vehicles. 2004-2008

Tipus	2004	%	2005	%	2006	%	2007	%	2008	%	% variació 2008-07
TOTAL	942.232	100,0	965.172	100,0	978.448	100,0	991.151	100,0	990.166	100,0	-0,1
Turismes	607.791	64,5	617.291	64,0	616.814	63,0	617.022	62,3	608.830	61,5	-1,3
Motos	149.363	15,9	160.392	16,6	173.190	17,7	184.888	18,7	193.902	19,6	4,9
Ciclomotors	90.730	9,6	91.650	9,5	93.067	9,5	93.783	9,5	93.382	9,4	-0,4
Furgonetes	42.234	4,5	43.549	4,5	42.342	4,3	42.234	4,3	38.968	3,9	-7,7
Camions	33.646	3,6	32.757	3,4	32.108	3,3	31.257	3,2	30.131	3,0	-3,6
Altres vehicles	18.468	2,0	19.533	2,0	20.927	2,1	21.967	2,2	24.953	2,5	13,6

Font: Cens de Vehicles. Departament d'Estadística. Ajuntament de Barcelona.



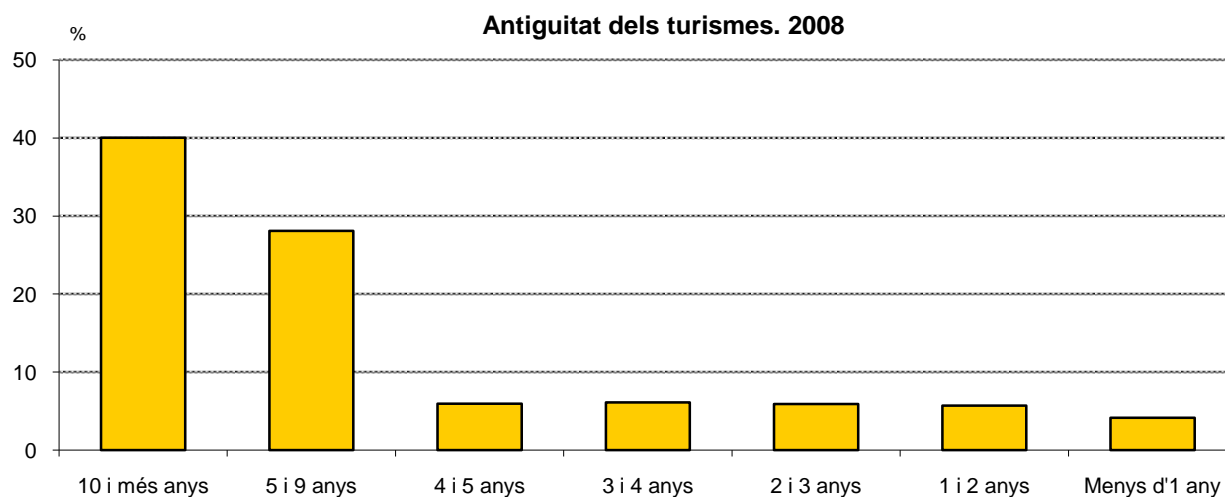
1.Dades generals

2.Evolució de l'antiguitat dels turismes. 2004-2008

Any matriculació	2004		2005		2006		2007		2008		% variació 2008-07
		%		%		%		%		%	
TOTAL	607.791	100,0	617.291	100,0	616.814	100,0	617.022	100,0	608.830	100,0	-1,3
Abans de 1999	350.401	57,7	319.617	51,8	290.015	47,0	263.917	42,8	243.672	40,0	-7,7
1999	42.394	7,0	40.818	6,6	39.095	6,3	37.001	6,0	35.129	5,8	-5,1
2000	41.474	6,8	39.980	6,5	38.526	6,2	36.780	6,0	35.193	5,8	-4,3
2001	44.184	7,3	42.974	7,0	41.356	6,7	39.895	6,5	38.360	6,3	-3,8
2002	36.023	5,9	34.739	5,6	32.936	5,3	31.103	5,0	29.622	4,9	-4,8
2003	39.573	6,5	38.263	6,2	36.045	5,8	34.481	5,6	32.742	5,4	-5,0
2004	44.721	7,4	42.984	7,0	39.939	6,5	38.260	6,2	36.144	5,9	-5,5
2005	-	-	44.698	7,2	41.108	6,7	39.234	6,4	37.091	6,1	-5,5
2006	-	-	-	-	38.830	6,3	37.866	6,1	35.896	5,9	-5,2
2007	-	-	-	-	-	-	36.986	6,0	34.659	5,7	-6,3
2008	-	-	-	-	-	-	-	-	25.136	4,1	-
No consta	9.021	1,5	13.218	2,1	18.964	3,1	21.499	3,5	25.186	4,1	17,1

Nota: dins el grup de "No consta any" s'hi van incorporant els turismes que durant l'any han estat alta a Barcelona ciutat per transferència d'un altre municipi. En aquests casos no es pot saber la data de matriculació d'origen, i en conseqüència no es pot calcular la seva edat actual

Font: Cens de Vehicles. Departament d'Estadística. Ajuntament de Barcelona.



1.Dades generals

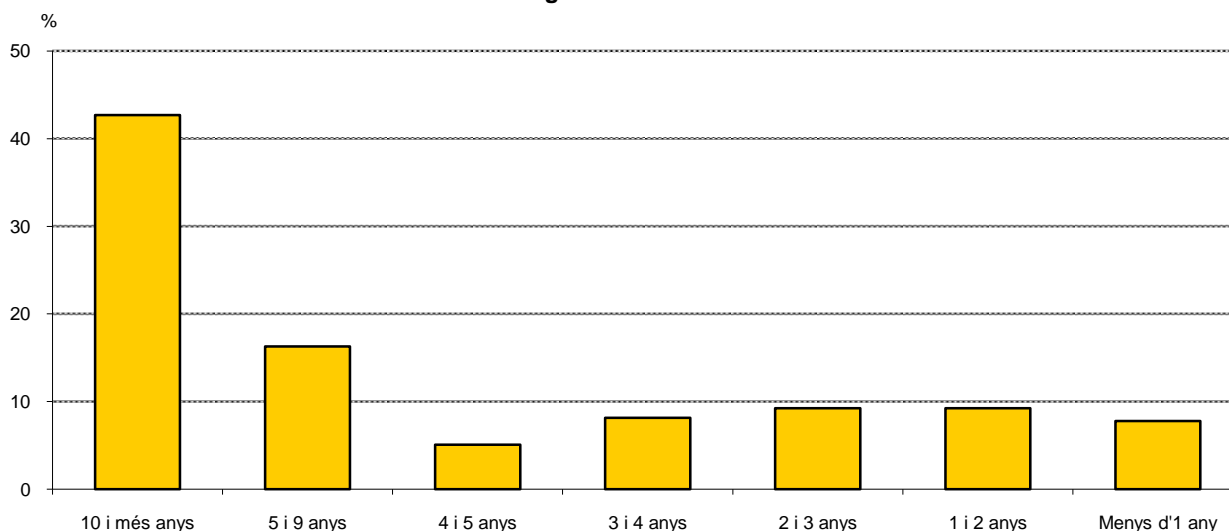
3.Evolució de l'antiguitat de les motos. 2004-2008

Any matriculació	2004		2005		2006		2007		2008		% variació 2008-07
		%		%		%		%		%	
TOTAL	149.363	100,0	160.392	100,0	173.190	100,0	184.888	100,0	193.902	100,0	4,9
Abans de 1999	99.727	66,8	95.214	59,4	90.803	52,4	86.384	46,7	82.819	42,7	-4,1
1999	7.774	5,2	7.423	4,6	7.070	4,1	6.652	3,6	6.241	3,2	-6,2
2000	7.612	5,1	7.278	4,5	6.975	4,0	6.611	3,6	6.227	3,2	-5,8
2001	7.451	5,0	7.210	4,5	6.952	4,0	6.572	3,6	6.284	3,2	-4,4
2002	6.804	4,6	6.559	4,1	6.334	3,7	6.038	3,3	5.798	3,0	-4,0
2003	8.075	5,4	7.861	4,9	7.597	4,4	7.283	3,9	7.000	3,6	-3,9
2004	11.128	7,5	10.879	6,8	10.537	6,1	10.210	5,5	9.872	5,1	-3,3
2005	-	-	17.108	10,7	16.694	9,6	16.288	8,8	15.763	8,1	-3,2
2006	-	-	-	-	18.790	10,8	18.350	9,9	17.918	9,2	-2,4
2007	-	-	-	-	-	-	18.424	10,0	17.899	9,2	-2,8
2008	-	-	-	-	-	-	-	-	15.051	7,8	-
No consta	792	0,5	860	0,5	1.438	0,8	2.076	1,1	3.030	1,6	46,0

Nota: dins el grup de "No consta any" s'hi van incorporant les motos que durant l'any han estat alta a Barcelona ciutat per transferència d'un altre municipi. En aquests casos no es pot saber la data de matriculació d'origen, i en conseqüència no es pot calcular la seva edat actual.

Font: Cens de Vehicles. Departament d'Estadística. Ajuntament de Barcelona.

Antiguitat de les motos. 2008



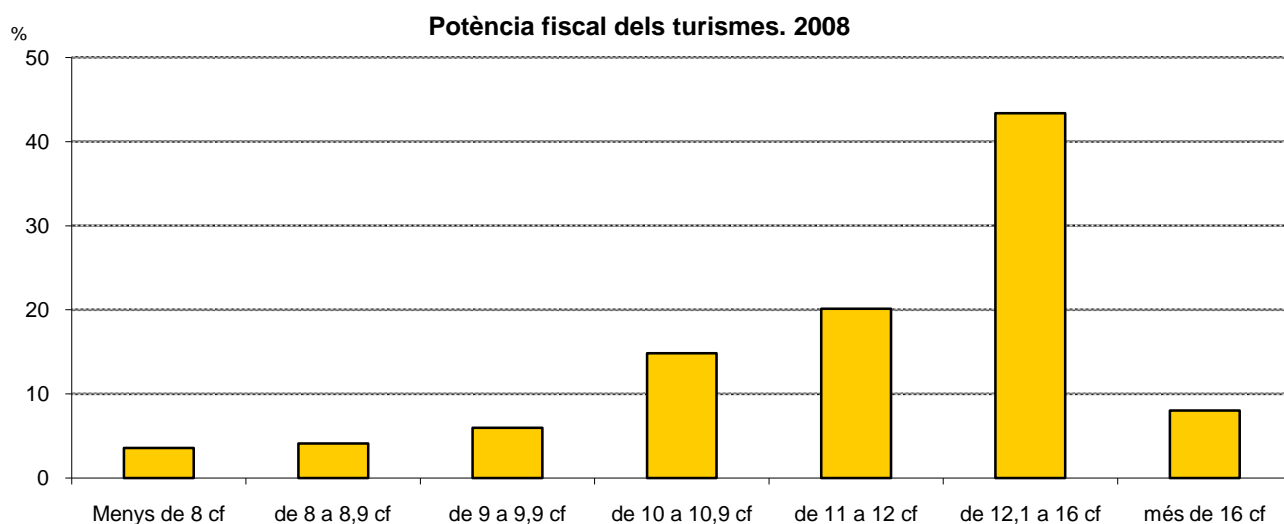
1.Dades generals

4.Evolució de la potència fiscal dels turismes. 2004-2008

Potència fiscal	2004	%	2005	%	2006	%	2007	%	2008	%	% variació 2008-07
TOTAL	607.791	100,0	617.291	100,0	616.814	100,0	617.022	100,0	608.830	100,0	-1,3
Menys de 8 cf	20.753	3,4	20.892	3,4	21.256	3,4	21.510	3,5	21.689	3,6	0,8
de 8 a 8,9 cf	29.014	4,8	27.674	4,5	26.576	4,3	25.824	4,2	24.954	4,1	-3,4
de 9 a 9,9 cf	42.755	7,0	41.616	6,7	40.629	6,6	37.639	6,1	36.330	6,0	-3,5
de 10 a 10,9 cf	95.665	15,7	94.229	15,3	92.474	15,0	91.501	14,8	90.411	14,8	-1,2
de 11 a 12 cf	118.270	19,5	120.744	19,6	121.688	19,7	123.012	19,9	122.506	20,1	-0,4
de 12,1 a 16 cf	258.339	42,5	265.697	43,0	266.344	43,2	268.018	43,4	264.004	43,4	-1,5
més de 16 cf	42.988	7,1	46.435	7,5	47.843	7,8	49.513	8,0	48.931	8,0	-1,2
No consta	7	-	4	-	4	-	5	-	5	-	-

cf: cavalls fiscals.

Font: Cens de Vehicles. Departament d'Estadística. Ajuntament de Barcelona.



1.Dades generals

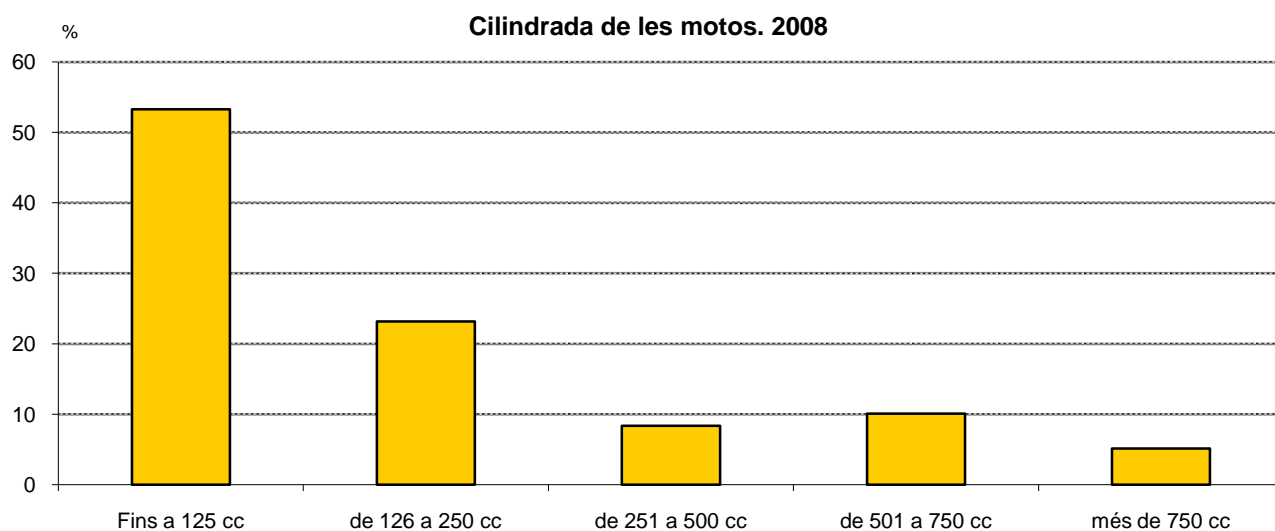
5.Evolució de la cilindrada de les motos. 2004-2008

<i>Cilindrada</i>	<i>2004</i>	<i>%</i>	<i>2005</i>	<i>%</i>	<i>2006</i>	<i>%</i>	<i>2007</i>	<i>%</i>	<i>2008</i>	<i>%</i>	<i>% variació 2008-07</i>
TOTAL	149.363	100,0	160.392	100,0	173.190	100,0	184.888	100,0	193.902	100,0	4,9
Fins a 125 cc	77.109	51,6	83.887	52,3	91.582	52,9	98.182	53,1	103.310	53,3	5,2
de 126 a 250 cc	37.283	25,0	39.840	24,8	42.315	24,4	44.031	23,8	44.873	23,1	1,9
de 251 a 500 cc	12.663	8,5	13.158	8,2	13.844	8,0	15.113	8,2	16.230	8,4	7,4
de 501 a 750 cc	15.858	10,6	16.377	10,2	17.407	10,1	18.483	10,0	19.510	10,1	5,6
més de 750 cc	6.448	4,3	7.128	4,4	8.039	4,6	9.072	4,9	9.975	5,1	10,0
No consta	2	0,0	2	0,0	3	0,0	7	0,0	4	0,0	-

cc: centímetres cúbics.

Nota: no hi estan inclosos els ciclomotors.

Font: Cens de Vehicles. Departament d'Estadística. Ajuntament de Barcelona.

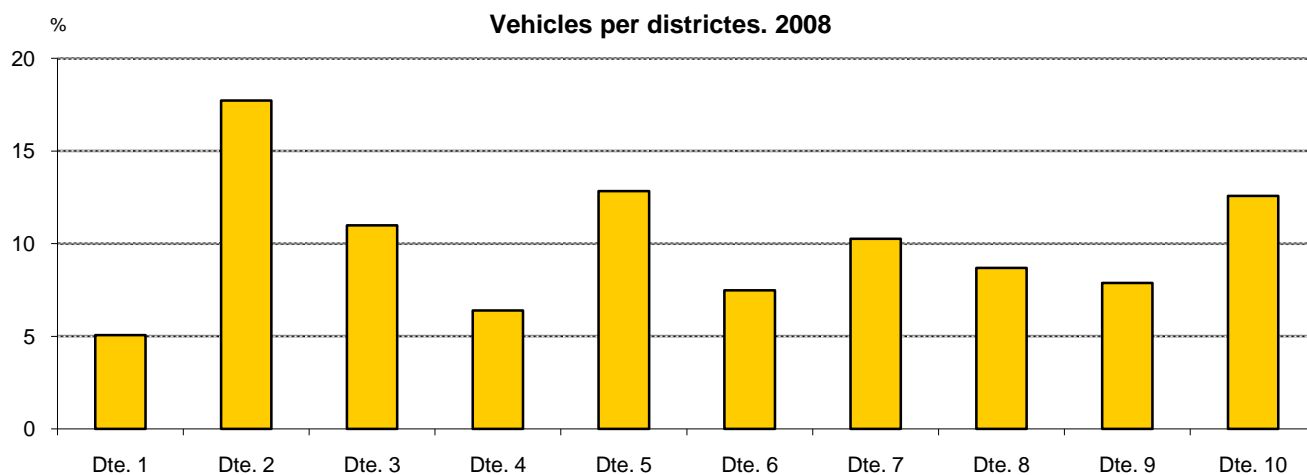


1.Dades generals

6.Evolució dels vehicles per districtes. 2004-2008

<i>Districtes</i>	<i>2004</i>	<i>%</i>	<i>2005</i>	<i>%</i>	<i>2006</i>	<i>%</i>	<i>2007</i>	<i>%</i>	<i>2008</i>	<i>%</i>	<i>% variació 2008-07</i>
BARCELONA	942.232	100,0	965.172	100,0	978.448	100,0	991.151	100,0	990.166	100,0	-0,1
1. Ciutat Vella	44.672	4,7	46.265	4,8	47.745	4,9	49.219	5,0	50.113	5,1	1,8
2. Eixample	166.278	17,6	170.040	17,6	173.318	17,7	175.595	17,7	175.443	17,7	-0,1
3. Sants-Montjuïc	111.257	11,8	117.851	12,2	113.931	11,6	113.306	11,4	108.748	11,0	-4,0
4. Les Corts	60.691	6,4	61.833	6,4	63.020	6,4	63.493	6,4	63.300	6,4	-0,3
5. Sarrià-Sant Gervasi	120.428	12,8	122.708	12,7	124.583	12,7	126.350	12,7	126.982	12,8	0,5
6. Gràcia	69.719	7,4	70.911	7,3	72.461	7,4	73.591	7,4	73.985	7,5	0,5
7. Horta-Guinardó	96.508	10,2	97.892	10,1	99.587	10,2	100.675	10,2	101.509	10,3	0,8
8. Nou Barris	82.518	8,8	83.672	8,7	84.836	8,7	85.863	8,7	86.077	8,7	0,2
9. Sant Andreu	72.857	7,7	74.036	7,7	75.888	7,8	77.488	7,8	77.944	7,9	0,6
10. Sant Martí	115.110	12,2	117.975	12,2	121.228	12,4	123.841	12,5	124.445	12,6	0,5
No consta	2.194	0,2	1.989	0,2	1.851	0,2	1.730	0,2	1.620	0,2	-6,4

Font: Cens de Vehicles. Departament d'Estadística. Ajuntament de Barcelona.



1.Dades generals

7.Evolució dels vehicles pels 73 barris. 2007-2008

Dte.	Barris	2007	%	2008	%	% variació 2008-07
BARCELONA		991.151	100,0	990.166	100,0	-0,1
1	1. el Raval	15.485	1,6	15.523	1,6	0,2
1	2. el Barri Gòtic	14.414	1,5	15.072	1,5	4,6
1	3. la Barceloneta	7.713	0,8	7.892	0,8	2,3
1	4. Sant Pere, Santa Caterina i la Ribera	10.944	1,1	10.932	1,1	-0,1
2	5. el Fort Pienc	18.664	1,9	18.912	1,9	1,3
2	6. la Sagrada Família	28.677	2,9	28.640	2,9	-0,1
2	7. la Dreta de l'Eixample	38.344	3,9	38.262	3,9	-0,2
2	8. l'Antiga Esquerra de l'Eixample	30.807	3,1	30.669	3,1	-0,4
2	9. la Nova Esquerra de l'Eixample	38.025	3,8	37.898	3,8	-0,3
2	10. Sant Antoni	21.011	2,1	20.995	2,1	-0,1
3	11. el Poble Sec - Parc Montjuïc	19.247	1,9	19.244	1,9	0,0
3	12. la Marina del Prat Vermell - Zona Franca	8.014	0,8	8.161	0,8	1,8
3	13. la Marina de Port	18.189	1,8	17.595	1,8	-3,3
3	14. la Font de la Guatlla	6.533	0,7	5.815	0,6	-11,0
3	15. Hostafrancs	8.496	0,9	8.542	0,9	0,5
3	16. la Bordeta	15.370	1,6	11.994	1,2	-22,0
3	17. Sants - Badal	12.683	1,3	12.692	1,3	0,1
3	18. Sants	22.121	2,2	22.040	2,2	-0,4
4	19. les Corts	33.978	3,4	33.902	3,4	-0,2
4	20. la Maternitat i Sant Ramon	17.200	1,7	17.143	1,7	-0,3
4	21. Pedralbes	11.557	1,2	11.548	1,2	-0,1
5	22. Vallvidrera, el Tibidabo i les Planes	2.787	0,3	2.853	0,3	2,4
5	23. Sarrà	18.420	1,9	18.566	1,9	0,8
5	24. les Tres Torres	14.819	1,5	14.926	1,5	0,7
5	25. Sant Gervasi - la Bonanova	21.202	2,1	21.277	2,1	0,4
5	26. Sant Gervasi - Galvany	47.126	4,8	47.109	4,8	0,0
5	27. el Putxet i el Farró	21.536	2,2	21.653	2,2	0,5
6	28. Vallcarca i els Penitents	10.243	1,0	10.264	1,0	0,2
6	29. el Coll	4.221	0,4	4.290	0,4	1,6
6	30. la Salut	9.256	0,9	9.313	0,9	0,6
6	31. la Vila de Gràcia	28.811	2,9	29.071	2,9	0,9
6	32. el Camp d'en Grassot i Gràcia Nova	20.881	2,1	20.856	2,1	-0,1
7	33. el Baix Guinardó	15.150	1,5	15.249	1,5	0,7
7	34. Can Baró	5.641	0,6	5.733	0,6	1,6
7	35. el Guinardó	20.682	2,1	20.910	2,1	1,1
7	36. la Font d'en Fargues	7.225	0,7	7.245	0,7	0,3
7	37. el Carmel	18.707	1,9	18.893	1,9	1,0
7	38. la Teixonera	6.458	0,7	6.544	0,7	1,3
7	39. Sant Genís dels Agudells	4.602	0,5	4.575	0,5	-0,6
7	40. Montbau	2.604	0,3	2.651	0,3	1,8
7	41. la Vall d'Hebron	3.091	0,3	3.137	0,3	1,5
7	42. la Clota	312	0,0	324	0,0	3,8
7	43. Horta	15.721	1,6	15.780	1,6	0,4
8	44. Vilapicina i la Torre Llobeta	13.663	1,4	13.668	1,4	0,0
8	45. Porta	12.220	1,2	12.229	1,2	0,1
8	46. el Turó de la Peira	6.553	0,7	6.339	0,6	-3,3
8	47. Can Peguera	1.074	0,1	1.096	0,1	2,0
8	48. la Guineueta	8.347	0,8	8.343	0,8	0,0
8	49. Canyelles	4.211	0,4	4.269	0,4	1,4
8	50. les Roquetes	8.041	0,8	8.035	0,8	-0,1
8	51. Verdun	5.779	0,6	5.812	0,6	0,6
8	52. la Prosperitat	13.935	1,4	14.007	1,4	0,5
8	53. la Trinitat Nova	3.624	0,4	3.643	0,4	0,5
8	54. Torre Baró	1.598	0,2	1.517	0,2	-5,1
8	55. Ciutat Meridiana	4.778	0,5	4.741	0,5	-0,8
8	56. Vallbona	698	0,1	746	0,1	6,9
9	57. la Trinitat Vella	4.473	0,5	4.537	0,5	1,4
9	58. Baró de Viver	992	0,1	1.002	0,1	1,0
9	59. el Bon Pastor	7.637	0,8	7.697	0,8	0,8
9	60. Sant Andreu	28.571	2,9	28.729	2,9	0,6
9	61. la Sagrera	15.597	1,6	15.616	1,6	0,1
9	62. el Congrés i els Indians	7.324	0,7	7.372	0,7	0,7
9	63. Navas	12.309	1,2	12.337	1,2	0,2
10	64. el Camp de l'Arpa del Clot	21.157	2,1	21.172	2,1	0,1
10	65. el Clot	13.714	1,4	13.983	1,4	2,0
10	66. el Parc i la Llacuna del Poblenou	10.375	1,0	10.551	1,1	1,7
10	67. la Vila Olímpica del Poblenou	5.073	0,5	5.267	0,5	3,8
10	68. el Poblenou	14.599	1,5	14.773	1,5	1,2
10	69. Diagonal Mar i el Front Marítim del Poblenou	5.095	0,5	5.185	0,5	1,8
10	70. el Besòs i el Maresme	10.447	1,1	10.422	1,1	-0,2
10	71. Provençals del Poblenou	10.930	1,1	10.970	1,1	0,4
10	72. Sant Martí de Provençals	15.043	1,5	14.648	1,5	-2,6
10	73. la Verneda i la Pau	15.641	1,6	15.678	1,6	0,2
	No consta	10.686	1,1	11.092	1,1	3,8

1.Dades generals

8.Indicadors i densitats del parc de turismes. 2008

<i>Districtes</i>	<i>Habitants (1)</i>	<i>Turismes</i>	<i>Superfície (km2)</i>	<i>Habitants/ Turisme</i>	<i>Turismes/ Km2</i>	<i>Turismes/ 1000 hab.</i>	<i>Turismes/ llar (2)</i>
BARCELONA	1.615.908	608.830	102,2	2,7	5.959,6	377	0,94
1. Ciutat Vella	111.636	26.940	4,4	4,1	6.166,9	241	0,65
2. Eixample	265.866	104.286	7,5	2,5	13.948,7	392	0,93
3. Sants-Montjuïc	181.432	66.231	22,9	2,7	2.887,1	365	0,90
4. Les Corts	82.489	39.037	6,0	2,1	6.487,2	473	1,20
5. Sarrià-Sant Gervasi	142.665	73.009	20,1	2,0	3.633,3	512	1,33
6. Gràcia	122.088	43.405	4,2	2,8	10.370,3	356	0,82
7. Horta-Guinardó	170.427	63.638	11,9	2,7	5.326,7	373	0,93
8. Nou Barris	167.433	58.904	8,0	2,8	7.325,1	352	0,89
9. Sant Andreu	145.443	51.574	6,6	2,8	7.855,5	355	0,89
10. Sant Martí	226.429	80.930	10,5	2,8	7.690,2	357	0,90
No consta	-	876	-	-	-	-	-

(1) Població de l'INE, 01-01-2008.

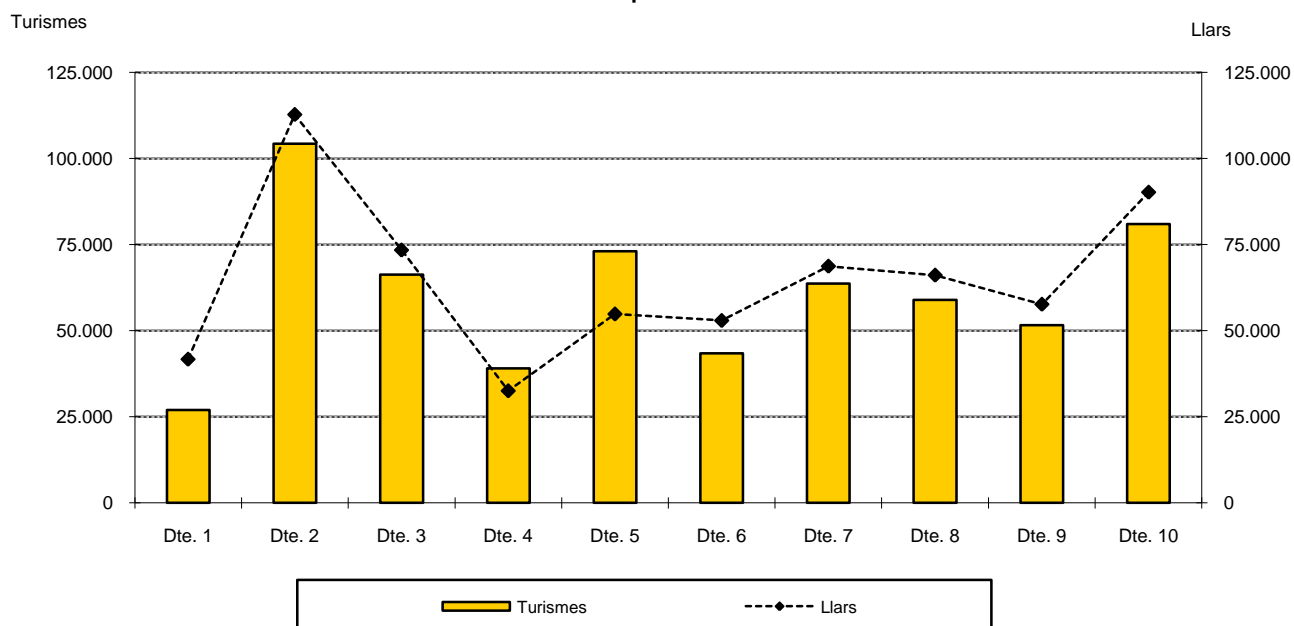
(2) Indicador calculat en base a les llars padronals de la lectura del Padró Municipal d'Habitants a juny 2008.

Departament d'Estadística. Ajuntament de Barcelona.

Font: Cens de Població i Habitatges 2001. Instituto Nacional de Estadística. Institut d'Estadística de Catalunya.

Cens de Vehicles. Departament d'Estadística. Ajuntament de Barcelona.

Turismes i llars per districtes. 2008



1.Dades generals

9.Comparació amb altres ciutats i àmbits metropolitans

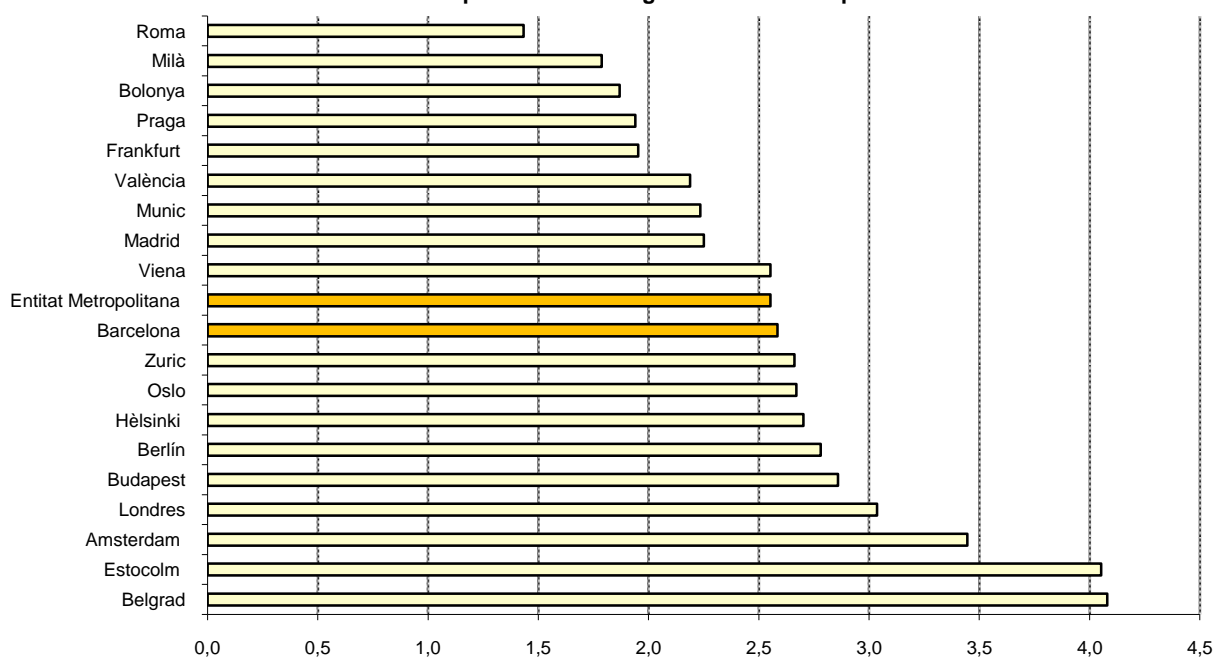
<i>Ciutats/àmbits metropolitans</i>	<i>Any</i>	<i>Habitants (milers)</i>	<i>Turismes (milers)</i>	<i>Superfície (km2)</i>	<i>Turismes/ 1000 hab.</i>	<i>Habitants/ turisme</i>	<i>Turismes/km2 (milers)</i>
Barcelona	01/01/2007	1.595	617	101,0	386,8	2,6	6,1
Entitat Metropolitana	01/01/2007	3.216	1.260	586,5	391,8	2,6	2,1
Madrid	01/01/2007	3.185	1.415	607,1	444,3	2,3	2,3
València	01/01/2007	801	366	136,8	456,8	2,2	2,7
Amsterdam	01/01/2007	743	216	219,1	290,2	3,4	1,0
Belgrad	31/12/2007	1.710	419	3.222,7	245,1	4,1	0,1
Berlín	2007	3.416	1.229	890,2	359,6	2,8	1,4
Bolonya	31/12/2007	372	199	140,9	535,3	1,9	1,4
Budapest	01/01/2007	1.696	593	525,2	349,7	2,9	1,1
Estocolm	31/12/2007	795	196	215,9	246,8	4,1	0,9
Frankfurt	31/12/2006	662	339	248,3	511,9	2,0	1,4
Hèlsinki	31/12/2007	569	210	186,8	370,0	2,7	1,1
Londres	2006	7.800	2.569	1.578,0	329,4	3,0	1,6
Milà	31/12/2007	1.300	727	182,1	559,3	1,8	4,0
Munic	31/12/2007	1.326	593	310,4	447,4	2,2	1,9
Oslo	01/01/2007	560	210	454,1	374,5	2,7	0,5
Praga	31/12/2007	1.212	625	496,1	515,5	1,9	1,3
Roma	31/12/2007	2.719	1.898	1.285,3	698,0	1,4	1,5
Viena	2007	1.678	657	415,0	391,8	2,6	1,6
Zuric	2007	345	130	91,9	375,8	2,7	1,4

Nota: l'Entitat metropolitana de Barcelona -EMMA- comprèn els 33 municipis de l'entitat metropolitana del medi ambient, de Barcelona.

Departament d'Estadística. Ajuntament de Barcelona.

Font: Anuaris Estadístics de les diferents ciutats.

Habitants per turisme en algunes ciutats europees



1.Dades generals

10.Comparació amb altres àmbits territorials. 2007

Àmbits territorials	Nombre d'habitants	Nombre de vehicles	Habitants/vehicle	Nombre de turismes	Habitants/turisme
Barcelona	1.595.110	897.368	1,8	617.022	2,6
Entitat Metropolitana	3.126.294	1.839.878	1,7	1.259.985	2,5
Regió Metropolitana	4.856.579	3.051.683	1,6	2.095.470	2,3
Província Barcelona	5.332.513	3.497.569	1,5	2.396.656	2,2
Catalunya	7.210.508	4.922.667	1,5	3.332.852	2,2
Espanya	45.200.737	30.318.457	1,5	21.760.174	2,1
Pes de Barcelona ciutat					
s/ entitat metropolitana	51,0	48,8		49,0	
s/ regió metropolitana	32,8	29,4		29,4	
s/ província Barcelona	29,9	25,7		25,7	
s/ Catalunya	22,1	18,2		18,5	
s/ Espanya	3,5	3,0		2,8	

Nota: al conjunt de vehicles no hi estan inclosos els ciclomotors.

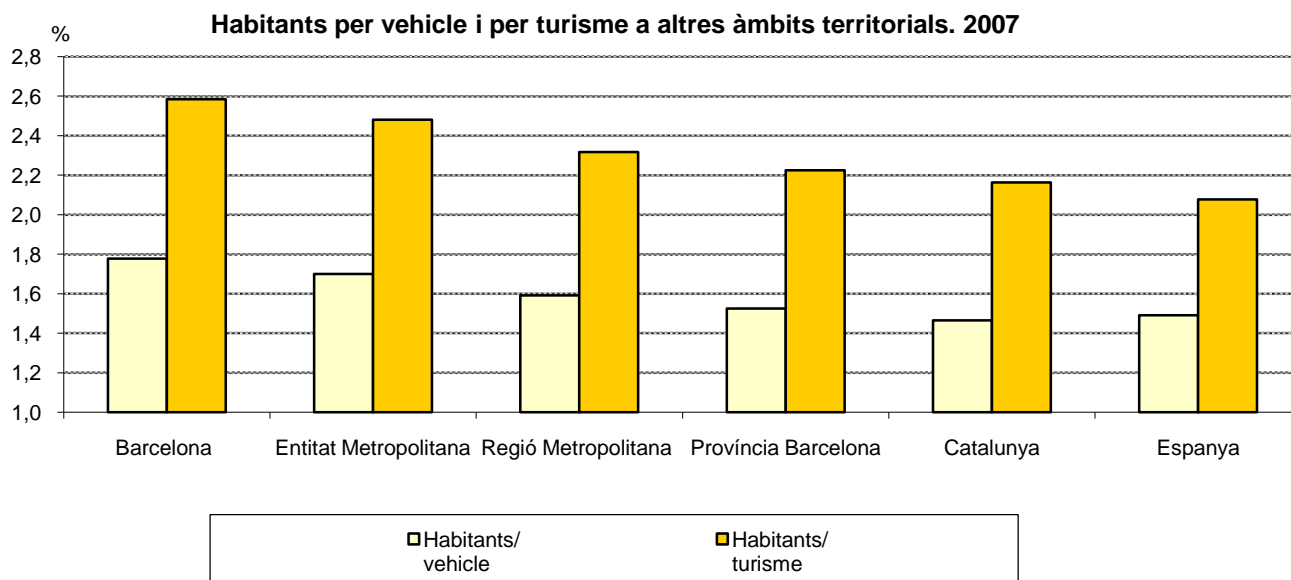
L'Entitat metropolitana de Barcelona -EMMA- comprèn els 33 municipis de l'entitat metropolitana del medi ambient, de Barcelona.

Departament d'Estadística. Ajuntament de Barcelona.

Font: Cens Vehicles. Departament d'Estadística. Ajuntament de Barcelona.

Dades oficials de població a 1 de gener 2007. Instituto Nacional de Estadística. INE.

Webs de l'Idescat i del Departament de PTOPI de la Generalitat de Catalunya. Anuario Estadístico de la Dirección General de Tráfico.



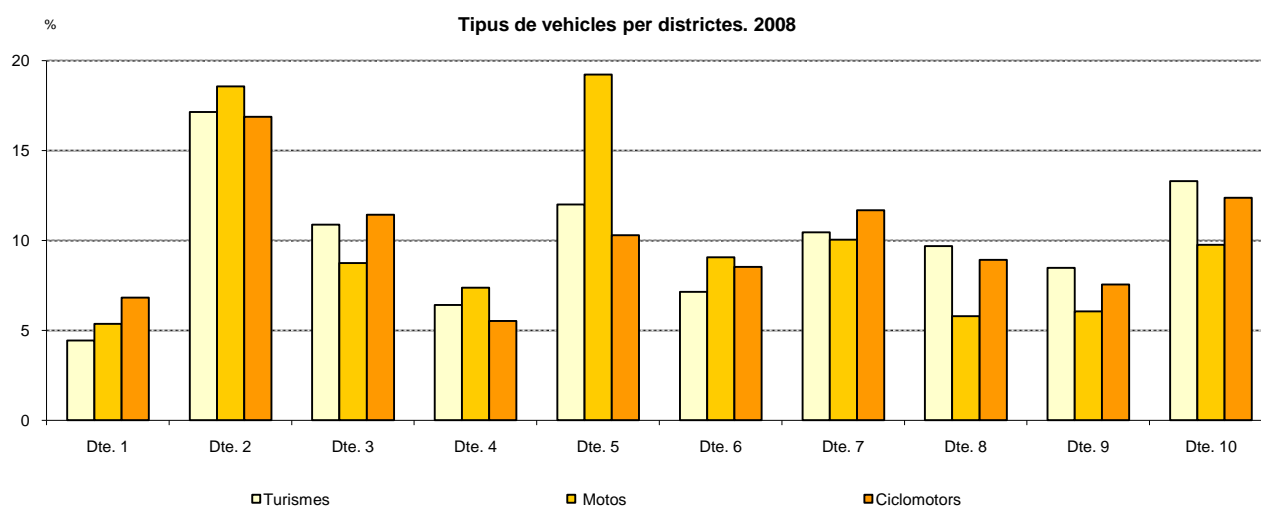
2. Tipologia dels vehicles. 2008

2. Tipologia dels vehicles. 2008

1. Tipus de vehicles per districtes. Absoluts i percentatges

Districtes	TOTAL	%	Turismes	%	Motos	%	Ciclomotors	%	Furgonetes	%	Camions	%	Altres vehicles	%
BARCELONA	990.166	100,0	608.830	100,0	193.902	100,0	93.382	100,0	38.968	100,0	30.131	100,0	24.953	100,0
1. Ciutat Vella	50.113	5,1	26.940	4,4	10.389	5,4	6.358	6,8	2.886	7,4	2.145	7,1	1.395	5,6
2. Eixample	175.443	17,7	104.286	17,1	35.974	18,6	15.752	16,9	7.878	20,2	6.576	21,8	4.977	19,9
3. Sants-Montjuïc	108.748	11,0	66.231	10,9	16.955	8,7	10.673	11,4	4.380	11,2	4.308	14,3	6.201	24,9
4. Les Corts	63.300	6,4	39.037	6,4	14.292	7,4	5.144	5,5	2.005	5,1	1.544	5,1	1.278	5,1
5. Sarrià-Sant Gervasi	126.982	12,8	73.009	12,0	37.254	19,2	9.603	10,3	3.497	9,0	1.807	6,0	1.812	7,3
6. Gràcia	73.985	7,5	43.405	7,1	17.563	9,1	7.961	8,5	2.343	6,0	1.410	4,7	1.303	5,2
7. Horta-Guinardó	101.509	10,3	63.638	10,5	19.454	10,0	10.903	11,7	3.553	9,1	2.405	8,0	1.556	6,2
8. Nou Barris	86.077	8,7	58.904	9,7	11.205	5,8	8.324	8,9	3.481	8,9	2.632	8,7	1.531	6,1
9. Sant Andreu	77.944	7,9	51.574	8,5	11.737	6,1	7.047	7,5	3.387	8,7	2.594	8,6	1.605	6,4
10. Sant Martí	124.445	12,6	80.930	13,3	18.910	9,8	11.543	12,4	5.443	14,0	4.553	15,1	3.066	12,3
No consta	1.620	0,2	876	0,1	169	0,1	74	0,1	115	0,3	157	0,5	229	0,9

Font: Cens de Vehicles. Departament d'Estadística. Ajuntament de Barcelona.

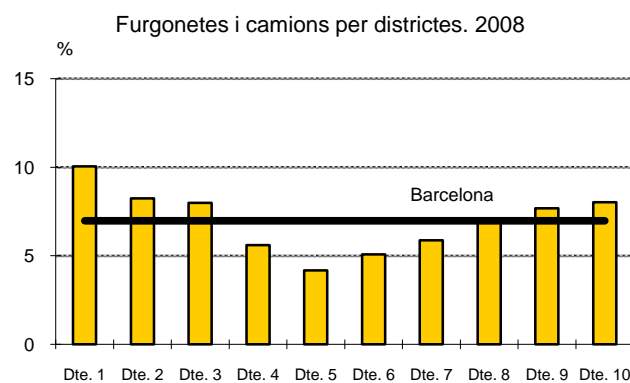
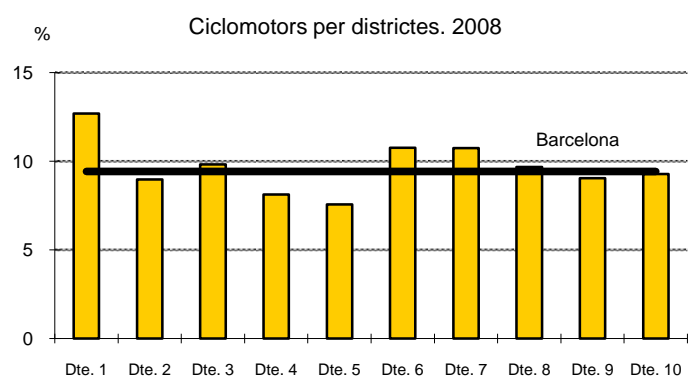
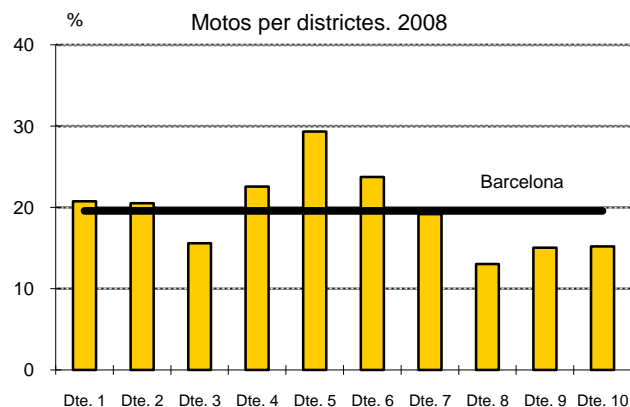
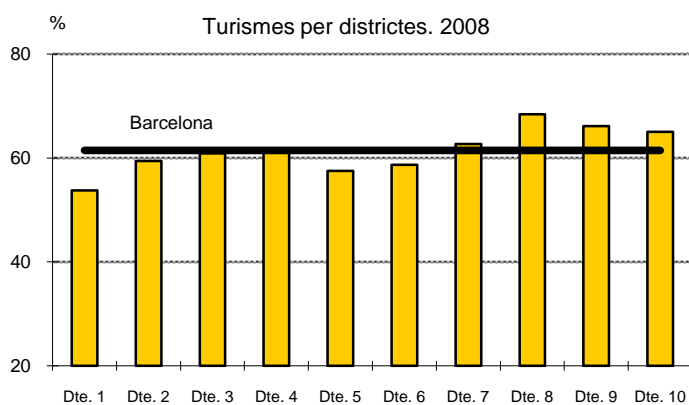


2. Tipologia dels vehicles. 2008

1. Tipus de vehicles per districtes. Percentatges

Districtes	TOTAL	Turismes	Motos	Ciclomotors	Furgonetes	Camions	Altres vehicles
BARCELONA	100,0	61,5	19,6	9,4	3,9	3,0	2,5
1. Ciutat Vella	100,0	53,8	20,7	12,7	5,8	4,3	2,8
2. Eixample	100,0	59,4	20,5	9,0	4,5	3,7	2,8
3. Sants-Montjuïc	100,0	60,9	15,6	9,8	4,0	4,0	5,7
4. Les Corts	100,0	61,7	22,6	8,1	3,2	2,4	2,0
5. Sarrià-Sant Gervasi	100,0	57,5	29,3	7,6	2,8	1,4	1,4
6. Gràcia	100,0	58,7	23,7	10,8	3,2	1,9	1,8
7. Horta-Guinardó	100,0	62,7	19,2	10,7	3,5	2,4	1,5
8. Nou Barris	100,0	68,4	13,0	9,7	4,0	3,1	1,8
9. Sant Andreu	100,0	66,2	15,1	9,0	4,3	3,3	2,1
10. Sant Martí	100,0	65,0	15,2	9,3	4,4	3,7	2,5
No consta	100,0	54,1	10,4	4,6	7,1	9,7	14,1

Font: Cens de Vehicles. Departament d'Estadística. Ajuntament de Barcelona.



2.Tipologia dels vehicles. 2008**2.Tipus de vehicles per barris**

Dte.	Barris	TOTAL	%	Turismes	%	Motos	%	Ciclomotors	%	Furgonetes	%	Camions	%	Altres	%
BARCELONA		990.166	100,0	608.830	61,5	193.902	19,6	93.382	9,4	38.968	3,9	30.131	3,0	24.953	2,5
1	1. el Raval	15.523	100,0	8.467	54,5	2.628	16,9	2.745	17,7	743	4,8	517	3,3	423	2,7
1	2. el Barri Gòtic	15.072	100,0	7.786	51,7	4.015	26,6	1.013	6,7	990	6,6	950	6,3	318	2,1
1	3. la Barceloneta	7.892	100,0	4.331	54,9	1.406	17,8	1.025	13,0	641	8,1	289	3,7	200	2,5
1	4. Sant Pere, Santa Caterina i la Ribera	10.932	100,0	5.957	54,5	2.229	20,4	1.476	13,5	484	4,4	344	3,1	442	4,0
2	5. el Fort Pienc	18.912	100,0	11.714	61,9	3.610	19,1	1.713	9,1	750	4,0	505	2,7	620	3,3
2	6. la Sagrada Família	28.640	100,0	18.013	62,9	5.562	19,4	2.880	10,1	993	3,5	629	2,2	563	2,0
2	7. la Dreta de l'Eixample	38.262	100,0	21.595	56,4	7.915	20,7	2.816	7,4	1.894	5,0	2.161	5,6	1.881	4,9
2	8. l'Antiga Esquerra de l'Eixample	30.669	100,0	16.933	55,2	6.895	22,5	2.605	8,5	1.716	5,6	1.829	6,0	691	2,3
2	9. la Nova Esquerra de l'Eixample	37.898	100,0	23.289	61,5	7.720	20,4	3.624	9,6	1.698	4,5	929	2,5	638	1,7
2	10. Sant Antoni	20.995	100,0	12.702	60,5	4.255	20,3	2.112	10,1	824	3,9	519	2,5	583	2,8
3	11. el Poble Sec - Parc Montjuïc	19.244	100,0	11.314	58,8	3.567	18,5	2.426	12,6	873	4,5	629	3,3	435	2,3
3	12. la Marina del Prat Vermell - Zona Franca	8.161	100,0	3.452	42,3	311	3,8	192	2,4	549	6,7	1.163	14,3	2.494	30,6
3	13. la Marina de Port	17.595	100,0	11.744	66,7	2.409	13,7	1.667	9,5	632	3,6	609	3,5	534	3,0
3	14. la Font de la Guatlla	5.815	100,0	3.565	61,3	1.115	19,2	611	10,5	208	3,6	182	3,1	134	2,3
3	15. Hostafrancs	8.542	100,0	5.310	62,2	1.389	16,3	880	10,3	334	3,9	381	4,5	248	2,9
3	16. la Bordeta	11.994	100,0	8.336	69,5	1.653	13,8	1.075	9,0	360	3,0	327	2,7	243	2,0
3	17. Sants - Badal	12.692	100,0	8.104	63,9	2.223	17,5	1.393	11,0	499	3,9	290	2,3	183	1,4
3	18. Sants	22.040	100,0	13.720	62,3	4.164	18,9	2.361	10,7	831	3,8	530	2,4	434	2,0
4	19. les Corts	33.902	100,0	21.118	62,3	7.198	21,2	2.843	8,4	1.135	3,3	922	2,7	686	2,0
4	20. la Maternitat i Sant Ramon	17.143	100,0	10.666	62,2	3.730	21,8	1.479	8,6	578	3,4	354	2,1	336	2,0
4	21. Pedralbes	11.548	100,0	6.883	59,6	3.141	27,2	788	6,8	259	2,2	234	2,0	243	2,1
5	22. Vallvidrera, el Tibidabo i les Planes	2.853	100,0	1.723	60,4	648	22,7	222	7,8	141	4,9	55	1,9	64	2,2
5	23. Sarrià	18.566	100,0	10.647	57,3	5.500	29,6	1.376	7,4	539	2,9	227	1,2	277	1,5
5	24. les Tres Torres	14.926	100,0	8.655	58,0	4.551	30,5	1.022	6,8	346	2,3	169	1,1	183	1,2
5	25. Sant Gervasi - la Bonanova	21.277	100,0	12.105	56,9	6.396	30,1	1.707	8,0	532	2,5	248	1,2	289	1,4
5	26. Sant Gervasi - Galvany	47.109	100,0	27.102	57,5	13.728	29,1	3.297	7,0	1.379	2,9	826	1,8	777	1,6
5	27. el Putxet i el Farró	21.653	100,0	12.443	57,5	6.244	28,8	1.940	9,0	544	2,5	265	1,2	217	1,0
6	28. Vallcarca i els Penitents	10.264	100,0	6.171	60,1	2.515	24,5	1.044	10,2	283	2,8	146	1,4	105	1,0
6	29. el Coll	4.290	100,0	2.447	57,0	1.045	24,4	518	12,1	145	3,4	85	2,0	50	1,2
6	30. la Salut	9.313	100,0	5.521	59,3	2.252	24,2	1.032	11,1	250	2,7	136	1,5	122	1,3
6	31. la Vila de Gràcia	29.071	100,0	16.385	56,4	7.015	24,1	3.169	10,9	1.000	3,4	703	2,4	799	2,7
6	32. el Camp d'en Grassot i Gràcia Nova	20.856	100,0	12.759	61,2	4.698	22,5	2.180	10,5	658	3,2	334	1,6	227	1,1
7	33. el Baix Guinardó	15.249	100,0	9.405	61,7	3.250	21,3	1.546	10,1	500	3,3	294	1,9	254	1,7
7	34. Can Baró	5.733	100,0	3.326	58,0	1.251	21,8	747	13,0	177	3,1	130	2,3	102	1,8
7	35. el Guinardó	20.910	100,0	12.977	62,1	4.113	19,7	2.129	10,2	731	3,5	601	2,9	359	1,7
7	36. la Font d'en Fargues	7.245	100,0	4.420	61,0	1.575	21,7	709	9,8	240	3,3	172	2,4	129	1,8
7	37. el Carmel	18.893	100,0	11.617	61,5	3.406	18,0	2.573	13,6	666	3,5	424	2,2	207	1,1
7	38. la Teixonera	6.544	100,0	4.124	63,0	1.150	17,6	817	12,5	237	3,6	138	2,1	78	1,2
7	39. Sant Genís dels Agudells	4.575	100,0	3.135	68,5	710	15,5	436	9,5	139	3,0	77	1,7	78	1,7
7	40. Montbau	2.651	100,0	1.809	68,2	492	18,6	182	6,9	85	3,2	46	1,7	37	1,4
7	41. la Vall d'Hebron	3.137	100,0	2.213	70,5	491	15,7	221	7,0	103	3,3	66	2,1	43	1,4
7	42. la Clota	324	100,0	163	50,3	42	13,0	43	13,3	41	12,7	26	8,0	9	2,8
7	43. Horta	15.780	100,0	10.142	64,3	2.899	18,4	1.460	9,3	618	3,9	405	2,6	256	1,6
8	44. Vilapicina i la Torre Llobeta	13.668	100,0	9.144	66,9	2.203	16,1	1.224	9,0	552	4,0	342	2,5	203	1,5
8	45. Porta	12.229	100,0	8.461	69,2	1.658	13,6	1.053	8,6	486	4,0	350	2,9	221	1,8
8	46. el Turó de la Peira	6.339	100,0	4.208	66,4	959	15,1	718	11,3	237	3,7	139	2,2	78	1,2
8	47. Can Peguera	1.096	100,0	664	60,6	131	12,0	205	18,7	50	4,6	28	2,6	18	1,6
8	48. la Guineueta	8.343	100,0	6.005	72,0	1.182	14,2	652	7,8	240	2,9	180	2,2	84	1,0
8	49. Canyelles	4.269	100,0	3.005	70,4	478	11,2	439	10,3	152	3,6	111	2,6	84	2,0
8	50. les Roquetes	8.035	100,0	5.427	67,5	899	11,2	827	10,3	393	4,9	311	3,9	178	2,2
8	51. Verdun	5.812	100,0	3.921	67,5	728	12,5	586	10,1	265	4,6	198	3,4	114	2,0
8	52. la Prosperitat	14.007	100,0	9.751	69,6	1.767	12,6	1.228	8,8	548	3,9	436	3,1	277	2,0
8	53. la Trinitat Nova	3.643	100,0	2.451	67,3	394	10,8	459	12,6	159	4,4	112	3,1	68	1,9
8	54. Torre Baró	1.517	100,0	942	62,1	128	8,4	214	14,1	106	7,0	89	5,9	38	2,5
8	55. Ciutat Meridiana	4.741	100,0	3.415	72,0	397	8,4	465	9,8	192	4,0	167	3,5	105	2,2
8	56. Vallbona	746	100,0	464	62,2	83	11,1	91	12,2	37	5,0	35	4,7	36	4,8
9	57. la Trinitat Vella	4.537	100,0	3.060	67,4	519	11,4	488	10,8	230	5,1	160	3,5	80	1,8
9	58. Baró de Viver	1.002	100,0	631	63,0	108	10,8	121	12,1	63	6,3	58	5,8	21	2,1
9	59. el Bon Pastor	7.697	100,0	4.800	62,4	775	10,1	595	7,7	502	6,5	661	8,6	364	4,7
9	60. Sant Andreu	28.729	100,0	19.409	67,6	4.460	15,5	2.502	8,7	1.129	3,9	737	2,6	492	1,7
9	61. la Sagrera	15.616	100,0	10.549	67,6	2.328	14,9	1.448	9,3	568	3,6	461	3,0	262	1,7
9	62. el Congrés i els Indians	7.372	100,0	4.732	64,2	1.284	17,4	673	9,1	348	4,7	167	2,3	168	2,3
9	63. Navas	12.337	100,0	7.964	64,6	2.177	17,6	1.169	9,5	507	4,1	309	2,5	211	1,7
10	64. el Camp de l'Arpa del Clot	21.172	100,0	13.461	63,6	3.947	18,6	2.107	10,0	840	4,0	519	2,5	298	1,4
10	65. el Clot	13.983	100,0	8.991	64,3	2.267	16,2	1.518	10,9	506	3,6	422	3,0	279	2,0
10	66. el Parc i la Llacuna del Poblenou	10.551	100,0	6.394	60,6	1.556	14,7	871	8,3	684	6,5	662	6,3	384	3,6
10	67. la Vila Olímpica del Poblenou	5.267	100,0	3.328	63,2	1.023	19,4	393	7,5	233	4,4	146	2,8	144	2,7
10	68. el Poblenou	14.773	100,0	9.182	62,2	2.344	15,9	1.449	9,8	692	4,7	600	4,1	506	3,4
10	69. Diagonal Mar i el Front Marítim del Poblenou	5.185	100,0	3.349	64,6	943	18,2	318	6,1	194	3,7	221	4,3	160	3,1
10	70. el Besòs i el Maresme	10.422	100,0	7.267	69,7	1.028	9,9	1.022	9,8	463	4,4	422	4,0	220	2,1
10	71. Provençals del Poblenou	10.970	100,0	6.949	63,3	1.441	13,1	971	8,9	652	5,9	568	5,2	389	3,5
10	72. Sant Martí de Provençals	14.648	100,0	10.063	68,7	2.248	15,3	1.268	8,7	470	3,2				

3. Antiguitat dels vehicles. 2008

3. Antiguitat dels vehicles. 2008

1. Antiguitat segons tipologia. Absoluts i percentatges

Antiguitat	TOTAL	%	Turismes	%	Motos	%	Ciclomotors	%	Furgonetes	%	Camions	%	Altres vehicles	%
TOTAL	990.166	100,0	608.830	100,0	193.902	100,0	93.382	100,0	38.968	100,0	30.131	100,0	24.953	100,0
Menys d'un any	47.730	4,8	25.136	4,1	15.051	7,8	3.628	3,9	979	2,5	895	3,0	2.041	8,2
1 any	63.094	6,4	34.659	5,7	17.899	9,2	4.823	5,2	2.264	5,8	1.585	5,3	1.864	7,5
2 anys	64.467	6,5	35.896	5,9	17.918	9,2	4.840	5,2	2.174	5,6	1.635	5,4	2.004	8,0
3 anys	62.586	6,3	37.091	6,1	15.763	8,1	4.090	4,4	2.431	6,2	1.392	4,6	1.819	7,3
4 anys	54.815	5,5	36.144	5,9	9.872	5,1	4.064	4,4	2.183	5,6	1.052	3,5	1.500	6,0
5 anys	48.647	4,9	32.742	5,4	7.000	3,6	4.831	5,2	1.779	4,6	1.036	3,4	1.259	5,0
6 anys	45.101	4,6	29.622	4,9	5.798	3,0	5.670	6,1	1.185	3,0	1.622	5,4	1.204	4,8
7 anys	58.289	5,9	38.360	6,3	6.284	3,2	8.283	8,9	1.946	5,0	2.181	7,2	1.235	4,9
8 anys	57.884	5,8	35.193	5,8	6.227	3,2	10.746	11,5	1.956	5,0	2.640	8,8	1.122	4,5
9 anys	55.496	5,6	35.129	5,8	6.241	3,2	7.857	8,4	2.424	6,2	2.785	9,2	1.060	4,2
10 anys	44.034	4,4	28.807	4,7	5.873	3,0	5.228	5,6	1.943	5,0	1.401	4,6	782	3,1
d'11 a 15 anys	117.383	11,9	80.794	13,3	15.233	7,9	10.291	11,0	6.109	15,7	2.667	8,9	2.289	9,2
més de 15 anys	238.488	24,1	134.071	22,0	61.713	31,8	19.031	20,4	10.179	26,1	8.264	27,4	5.230	21,0
No consta	32.152	3,2	25.186	4,1	3.030	1,6	0	-	1.416	3,6	976	3,2	1.544	6,2

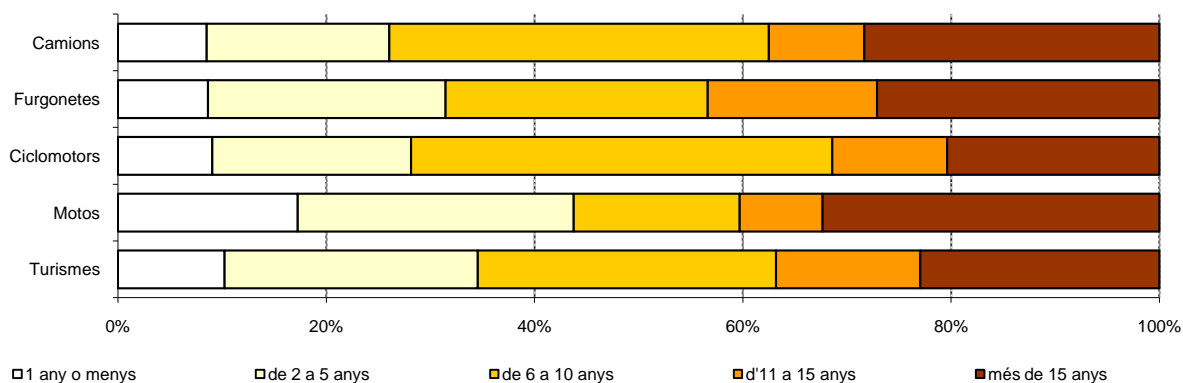
1. Antiguitat segons tipologia. Percentatges

Antiguitat	TOTAL	Turismes	Motos	Ciclomotors	Furgonetes	Camions	Altres vehicles
TOTAL	100,0	61,5	19,6	9,4	3,9	3,0	2,5
Menys d'un any	100,0	52,7	31,5	7,6	2,1	1,9	4,3
1 any	100,0	54,9	28,4	7,6	3,6	2,5	3,0
2 anys	100,0	55,7	27,8	7,5	3,4	2,5	3,1
3 anys	100,0	59,3	25,2	6,5	3,9	2,2	2,9
4 anys	100,0	65,9	18,0	7,4	4,0	1,9	2,7
5 anys	100,0	67,3	14,4	9,9	3,7	2,1	2,6
6 anys	100,0	65,7	12,9	12,6	2,6	3,6	2,7
7 anys	100,0	65,8	10,8	14,2	3,3	3,7	2,1
8 anys	100,0	60,8	10,8	18,6	3,4	4,6	1,9
9 anys	100,0	63,3	11,2	14,2	4,4	5,0	1,9
10 anys	100,0	65,4	13,3	11,9	4,4	3,2	1,8
d'11 a 15 anys	100,0	68,8	13,0	8,8	5,2	2,3	2,0
més de 15 anys	100,0	56,2	25,9	8,0	4,3	3,5	2,2
No consta	100,0	78,3	9,4	-	4,4	3,0	4,8

Nota: dins el grup de "No consta" s'hi posen tots aquells vehicles que durant l'any han estat alta a Barcelona ciutat per transferència d'un altre municipi. En aquests casos no es pot saber la data de matriculació d'origen, i en conseqüència no es pot calcular la seva edat actual.

Font: Cens de Vehicles. Departament d'Estadística. Ajuntament de Barcelona.

Antiguitat dels vehicles segons tipologia. 2008



3. Antiquitat dels vehicles. 2008

2. Antiquitat dels turismes per districtes. Absoluts i percentatges

Districtes	TOTAL	%	Menys d'un any		Entre 1 i 5 anys		Entre 6 i 10 anys		Entre 11 i 15 anys		Més de 15 anys		No consta	
				%		%		%		%		%		%
BARCELONA	608.830	100,0	25.136	100,0	176.532	100,0	167.111	100,0	80.794	100,0	134.071	100,0	25.186	100,0
1. Ciutat Vella	26.940	4,4	1.179	4,7	7.179	4,1	5.575	3,3	3.374	4,2	8.611	6,4	1.022	4,1
2. Eixample	104.286	17,1	4.447	17,7	30.459	17,3	27.903	16,7	13.415	16,6	23.528	17,5	4.534	18,0
3. Sants-Montjuïc	66.231	10,9	3.565	14,2	19.107	10,8	17.289	10,3	8.744	10,8	14.098	10,5	3.428	13,6
4. Les Corts	39.037	6,4	1.662	6,6	12.106	6,9	11.042	6,6	4.857	6,0	7.500	5,6	1.870	7,4
5. Sarrià-Sant Gervasi	73.009	12,0	3.253	12,9	22.412	12,7	19.552	11,7	8.710	10,8	15.531	11,6	3.551	14,1
6. Gràcia	43.405	7,1	1.526	6,1	11.813	6,7	12.194	7,3	5.895	7,3	10.370	7,7	1.607	6,4
7. Horta-Guinardó	63.638	10,5	2.374	9,4	17.735	10,0	18.501	11,1	9.063	11,2	13.805	10,3	2.160	8,6
8. Nou Barris	58.904	9,7	1.954	7,8	15.916	9,0	17.097	10,2	8.697	10,8	13.282	9,9	1.958	7,8
9. Sant Andreu	51.574	8,5	1.928	7,7	15.852	9,0	14.723	8,8	6.980	8,6	10.153	7,6	1.938	7,7
10. Sant Martí	80.930	13,3	3.248	12,9	23.907	13,5	23.103	13,8	10.968	13,6	16.586	12,4	3.118	12,4
No consta	876	0,1	0	0,0	46	0,0	132	0,1	91	0,1	607	0,5	0	0,0

2. Antiquitat dels turismes per districtes. Percentatges

Districtes	TOTAL	Menys d'un any	Entre 1 i 5 anys	Entre 6 i 10 anys	Entre 11 i 15 anys	Més de 15 anys	No consta
BARCELONA	100,0	4,1	29,0	27,4	13,3	22,0	4,1
1. Ciutat Vella	100,0	4,4	26,6	20,7	12,5	32,0	3,8
2. Eixample	100,0	4,3	29,2	26,8	12,9	22,6	4,3
3. Sants-Montjuïc	100,0	5,4	28,8	26,1	13,2	21,3	5,2
4. Les Corts	100,0	4,3	31,0	28,3	12,4	19,2	4,8
5. Sarrià-Sant Gervasi	100,0	4,5	30,7	26,8	11,9	21,3	4,9
6. Gràcia	100,0	3,5	27,2	28,1	13,6	23,9	3,7
7. Horta-Guinardó	100,0	3,7	27,9	29,1	14,2	21,7	3,4
8. Nou Barris	100,0	3,3	27,0	29,0	14,8	22,5	3,3
9. Sant Andreu	100,0	3,7	30,7	28,5	13,5	19,7	3,8
10. Sant Martí	100,0	4,0	29,5	28,5	13,6	20,5	3,9
No consta	100,0	0,0	5,3	15,1	10,4	69,3	0,0

Nota: dins el grup de "No consta antiguitat" s'hi posen tots aquells turismes que durant l'any han estat alta a Barcelona ciutat per transferència d'un altre municipi. En aquests casos no es pot saber la data de matriculació d'origen, i en conseqüència no es pot calcular la seva edat actual.

Font: Cens de Vehicles. Departament d'Estadística. Ajuntament de Barcelona.

