

INFORMES ESTADÍSTICS

Dades bàsiques del món laboral a Barcelona 2006

PRESENTACIÓ

El Departament d'Estadística presenta les xifres i indicadors del mercat de treball de Barcelona 2006, la seva evolució i la comparació amb d'altres àmbits territorials.

L'informe s'estructura en nou apartats que es poden considerar de conjuntura laboral: enquesta de població activa, afiliació a la seguretat social, atur registrat i contractació laboral, enquesta trimestral de cost laboral -per a Catalunya-, les percepcions econòmiques d'assalariats, pensionistes i aturats, les relacions laborals i la protecció social, per a la província de Barcelona.

Així mateix, s'ofereixen un conjunt d'aquestes dades per a la població estrangera.

Finalment, informar que aquest informe es pot localitzar a internet a la web del Departament: www.bcn.cat/estadistica, així com al Centre de Documentació del Departament d'Estadística.

Barcelona, abril de 2007.

Í N D E X

	Pàg.
1. Indicadors del mercat de treball	
1. Barcelona	9
2. Barcelona i àmbits territorials	10
2. Enquesta de Població Activa. 2002-2006	
1. Població activa, ocupada i aturada a Barcelona	13
2. Taxes globals i específiques a Barcelona	14
3. Taxes específiques per sexe a Barcelona	15
4. Taxes específiques a Barcelona i àmbits territorials	17
5. Població ocupada per sexe a Barcelona	19
6. Població ocupada per edats a Barcelona	20
7. Població ocupada per sectors econòmics a Barcelona	21
8. Població ocupada a Barcelona i àmbits territorials	22
9. Població aturada per sexe a Barcelona	23
10. Població aturada per edats a Barcelona	24
11. Població aturada per sectors econòmics a Barcelona. Absoluts	25
12. Població aturada per sectors econòmics a Barcelona. Percentatges	26
13. Població aturada a Barcelona i àmbits territorials	27
14. Taxa d'atur a Barcelona i àmbits territorials	28
3. Afiliats a la Seguretat Social. 2002-2006	
1. Treballadors del règim general i d'autònoms a Barcelona	31
2. Treballadors del règim general a Barcelona i àmbits territorials	32
3. Treballadors del règim general per grans sectors a Barcelona. Absoluts	33
4. Treballadors del règim general per grans sectors a Barcelona. Percentatges	34
5. Treballadors del règim general per sectors a Barcelona. Absoluts	35
6. Treballadors del règim general per sectors a Barcelona. Percentatges	35
7. Treballadors i centres del règim general a Barcelona i àmbits territorials. 4t trimestre 2006. Absoluts	36
8. Treballadors i centres del règim general a Barcelona i àmbits territorials. 4t trimestre 2006. Percentatges	37
9. Treballadors del règim d'autònoms a Barcelona i àmbits territorials	38
10. Treballadors del règim d'autònoms per grans sectors a Barcelona. Absoluts	39
11. Treballadors del règim d'autònoms per grans sectors a Barcelona. Percentatges	40
4. Centres de cotització i treballadors. 2002-2006	
1. Centres de cotització i treballadors per grans sectors a Barcelona i àmbits territorials. Absoluts	43
2. Centres de cotització i treballadors per grans sectors a Barcelona i àmbits territorials. Percentatges	44
3. Centres de cotització segons grandària a Barcelona	45
4. Centres de cotització i treballadors per sectors a Barcelona	46
5. Centres de cotització i treballadors per divisions a Barcelona	47
5. Atur registrat. 2005-2006	
1. Atur registrat per mesos a Barcelona	51
2. Característiques de l'atur registrat a Barcelona	52
3. Atur registrat a Barcelona i àmbits territorials	53
4. Taxes d'atur registrat a Barcelona i àmbits territorials	53

	Pàg.
6. Contractació laboral. 2002-2006	
1. Contractes de treball registrats a Barcelona	57
2. Característiques dels contractes de treball a Barcelona. 2006	58
3. Contractes de treball registrats a Barcelona i àmbits territorials	59
7. Enquesta trimestral de Cost laboral. 2002-2006	
1. Costos laborals a Catalunya	63
2. Costos laborals a Catalunya i altres àmbits	63
3. Cost laboral per treballador/mes i sector econòmic a Catalunya. 2006	64
4. Cost laboral per hora efectiva i sector econòmic a Catalunya. 2006	64
5. Jornada laboral per treballador/mes i sector econòmic a Catalunya. 4t trimestre 2006	65
8. Percepcions econòmiques. 2001-2005	
1. Assalariats, pensionistes i aturats a la província de Barcelona	69
2. Assalariats, pensionistes i aturats per sexe a la província de Barcelona. 2005	69
3. Assalariats, pensionistes i aturats per sexe a la província de Barcelona i altres àmbits. 2005	70
4. Assalariats per grups d'edat i sexe a la província de Barcelona. 2005	71
5. Assalariats per sectors i sexe a la província de Barcelona. 2005	71
6. Pensionistes per grups d'edat i sexe a la província de Barcelona. 2005	72
9. Relacions laborals. 2005	
1. Conciliacions col·lectives i individuals a la província de Barcelona	75
2. Acords col·lectius d'empresa i de sector a la província de Barcelona	75
3. Accidents i malalties amb baixa per sector econòmic a la província de Barcelona	76
4. Vagues a la província de Barcelona	76
10. Protecció social. 2001-2005	
1. Treballadors afiliats en alta laboral segons règim per àmbits territorials	79
2. Beneficiaris de les prestacions d'atur per àmbits territorials	80
3. Taxes de cobertura de les prestacions d'atur per àmbits territorials	81
4. Prestacions d'atur a Barcelona i província Barcelona	81
5. Pensions contributives per àmbits territorials	82
6. Import de les pensions contributives per àmbits territorials	83
7. Pensions no contributives a Barcelona i àmbits territorials	84
8. Import de les pensions no contributives per àmbits territorials	85
11. Població estrangera i mercat de treball. 2005	
1. Característiques dels contractes de treball per nacionalitat a Barcelona	89
2. Perfil dels estrangers afiliats a la seguretat social per àmbits territorials	90
3. Estrangers afiliats a la seguretat social per continent i nacionalitat per àmbits territorials	91
Notes explicatives	95

1. Indicators del mercat de treball

1. Indicadors del mercat de treball

1. Barcelona

	2005	2006	Taxa increment anual (%)
ENQUESTA DE POBLACIÓ ACTIVA (4t trimestre)			
Taxa específica d'activitat (%)	76,9	77,8	1,2
Taxa específica d'ocupació (%)	71,3	72,8	2,1
Taxa específica d'atur (%)	7,3	6,4	-0,9
AFILIATS A LA SEGURETAT SOCIAL (4t trimestre)			
Afiliats	1.025.681	1.058.149	3,1
Règim general	904.935	935.931	3,3
Autònoms	120.746	122.218	1,2
Afiliats	1.025.681	1.058.149	3,1
Agricultura	1.820	1.893	3,9
Indústria	122.247	116.558	-4,9
Construcció	60.329	62.186	3,0
Serveis	841.285	877.512	4,1
CENTRES DE COTITZACIÓ INSCRITS A LA SEGURETAT SOCIAL (4t trim.)			
Centres	78.657	78.787	0,2
Agricultura	70	74	5,4
Indústria	5.800	5.496	-5,5
Construcció	5.854	5.930	1,3
Serveis	66.933	67.287	0,5
ATUR REGISTRAT (desembre)			
Aturats	53.503	55.364	3,4
Taxa d'atur registrat	7,3	6,8	-0,5
CONTRACTACIÓ LABORAL			
Contractes de treball	887.269	912.761	2,8
Indefinites	115.529	150.217	23,1
Temporals	771.740	762.544	-1,2
ENQUESTA COST LABORAL (Catalunya)			
Cost laboral per treballador (euros/mes)	2.234,4	2.322,8	4,0
Cost laboral per hora efectiva (euros/hora)	16,6	17,3	4,2
PERCEPCIONS ECONÒMIQUES TRIBUTÀRIES (Província Barcelona)			
Assalariats. Salari mig anual (euros/any)	18.578	-	1,8
Homes	21.692	-	1,3
Dones	14.639	-	3,1
RELACIONS LABORALS (Província Barcelona)			
Acords col·lectius d'empresa i de sector			
Treballadors afectats	1.587.618	-	9,5
Increment salarial pactat	2,95	-	-
PROTECCIÓ SOCIAL (Província Barcelona)			
Beneficiaris prestacions d'atur	139.515	-	2,9
Beneficiaris pensions contributives	1.058.519	-	1,8
Incapacitat	118.295	-	2,4
Jubilació	640.110	-	2,0
Viduitat	273.030	-	1,3
Orfandat i favor familiar	27.084	-	-0,7
Beneficiaris pensions no contributives	49.331	-	-2,4
Invalidesa i jubilació	44.332	-	-0,4
Malaltia i Vellesa	1.086	-	-19,2
LISMI	3.913	-	-16,2
POBLACIÓ ESTRANGERA			
Afiliats a la Seguretat Social. Província Barcelona			
Treballadors estrangers afiliats	284.476	-	53,8
% sobre total de treballadors	11,5	-	3,6
Contractes de treball a estrangers. Barcelona			
Contractes a treballadors estrangers	193.900	-	27,5
% sobre total de contractes	21,9	-	3,7

1. Indicadors del mercat de treball

2. Barcelona i àmbits territorials

	Província			
	Barcelona	Barcelona	Catalunya	Espanya
ENQUESTA DE POBLACIÓ ACTIVA. 2006 (4t trimestre)				
Actius (milers de persones)	812,6	2.734,0	3.699,1	21.812,4
Ocupats (milers de persones)	761,6	2.548,1	3.452,0	20.001,8
Aturats (milers de persones)	51,0	185,9	247,1	1.810,6
Taxa específica d'activitat (%)	77,8	76,8	76,8	72,2
Taxa específica d'ocupació (%)	72,8	71,5	71,7	66,2
Taxa específica d'atur (%)	6,4	6,9	6,7	8,3
AFILIATS A LA SEGURETAT SOCIAL. 2006 (4t trimestre)				
Afiliats	1.058.149	2.463.969	3.233.049	17.391.645
Règim General	935.931	2.059.322	2.672.993	14.338.759
Autònoms	122.218	404.647	560.056	3.052.886
Afiliats règim general	100,0	100,0	100,0	100,0
Agricultura (%)	0,2	0,3	0,5	0,5
Indústria (%)	11,4	20,4	20,0	16,3
Construcció (%)	5,6	8,5	10,1	12,9
Serveis (%)	82,9	70,8	69,4	70,3
CENTRES DE COTITZACIÓ INSCRITS A LA SEGURETAT SOCIAL. 2006 (4t trim.)				
Centres	100,0	100,0	100,0	100,0
Agricultura (%)	0,1	0,5	0,9	0,9
Indústria (%)	7,0	13,0	12,1	10,5
Construcció (%)	7,5	13,0	14,8	16,0
Serveis (%)	85,4	73,5	72,2	72,6
ATUR REGISTRAT. 2006 (Desembre)				
Taxa d'atur registrat	6,8	7,5	7,1	9,4
CONTRACTACIÓ LABORAL. 2006				
Contractes de treball	100,0	100,0	100,0	100,0
Indefinits (%)	16,5	16,3	16,5	11,8
Temporals (%)	83,5	83,7	83,5	88,2
ENQUESTA COST LABORAL				
Cost laboral per treballador (euros/mes)	-	-	2.322,8	2.183,6
Cost laboral per hora efectiva (euros/hora)	-	-	17,3	17,2
PERCEPCIONS ECONÒMIQUES TRIBUTÀRIES. 2005				
Assalariats. Salari mig anual (euros/any)	-	18.578,0	17.778,0	16.018,0
Pensionistes. Pensió mitja anual (euros/any)	-	10.337,0	10.025,0	9.604,0
Aturats. Prestació mitja anual (euros/any)	-	3.538,0	3.327,0	2.897,0
PROTECCIÓ SOCIAL. 2005				
Import mitjà pensions contributives (euros/mes)	-	657,1	630,9	609,8
Incapacitat	-	739,1	721,8	700,1
Jubilació	-	733,2	701,5	686,6
Viduïtat	-	480,4	462,8	455,3
Orfandat i favor familiar	-	282,3	275,3	278,8
Import mitjà pensions no contributives (euros/mes)	-	325,6	326,0	334,7
Invalidesa	-	350,5	351,8	360,9
Jubilació	-	306,2	306,5	315,4
LISMI	-	104,1	108,6	113,5
POBLACIÓ ESTRANGERA. 2005				
Afiliats a la Seguretat Social				
Treballadors estrangers afiliats	-	284.476	396.860	1.757.081
% sobre total de treballadors	-	11,5	12,2	9,7
Contractes de treball a estrangers				
Contractes a treballadors estrangers	193.900	417.910	613.134	2.745.243
% sobre total de contractes	21,9	20,8	23,0	16,0

2. Enquesta de Població Activa. 2002-2006

2. Enquesta de Població Activa. 2002-2006

1. Població activa, ocupada i aturada a Barcelona

	<i>Població activa</i>	<i>Població ocupada</i>	<i>Població aturada</i>
Any 2002			
1r trimestre	668,1	588,3	79,7
2n trimestre	662,9	589,7	73,2
3r trimestre	674,4	595,4	79,0
4t trimestre	683,0	599,4	83,6
Any 2003			
1r trimestre	700,3	611,8	88,5
2n trimestre	714,4	629,4	85,0
3r trimestre	728,7	643,6	85,1
4t trimestre	740,7	672,7	68,0
Any 2004			
1r trimestre	750,5	665,5	84,9
2n trimestre	752,1	667,1	85,0
3r trimestre	775,8	687,1	88,7
4t trimestre	768,3	684,4	83,9
Any 2005			
1r trimestre	771,3	703,9	67,4
2n trimestre	801,2	736,8	64,4
3r trimestre	781,6	735,5	46,1
4t trimestre	828,0	768,6	59,4
Any 2006			
1r trimestre	832,6	771,3	51,0
2n trimestre	810,5	752,3	45,0
3r trimestre	806,7	761,7	58,2
4t trimestre	812,6	761,6	61,3

Nota: Dades en milers.

L'any 2005 ha canviat la metodologia de l'EPA. Les dades del 2002 al 2004 s'han revisat amb la nova metodologia, per poder establir comparacions.

Departament d'Estadística. Ajuntament de Barcelona.

Font: Encuesta de Población Activa. INE

2.Enquesta de Població Activa. 2002-2006

2.Taxes globals i específiques a Barcelona

	<i>Taxes globals (%)</i>			<i>Taxes específiques (%)</i>		
	<i>d'activitat</i>	<i>d'ocupació</i>	<i>d'atur</i>	<i>d'activitat</i>	<i>d'ocupació</i>	<i>d'atur</i>
Any 2002						
1r trimestre	53,0	46,7	11,9	71,8	63,2	12,0
2n trimestre	52,4	46,6	11,0	71,6	63,7	11,1
3r trimestre	53,1	46,9	11,7	72,5	63,9	11,8
4t trimestre	53,4	46,8	12,2	72,6	63,6	12,3
Any 2003						
1r trimestre	54,3	47,5	12,6	73,3	64,0	12,7
2n trimestre	55,1	48,5	11,9	73,9	65,0	12,0
3r trimestre	55,8	49,3	11,7	75,2	66,3	11,8
4t trimestre	56,0	50,9	9,2	75,0	68,0	9,3
Any 2004						
1r trimestre	57,1	50,6	11,3	76,2	67,4	11,4
2n trimestre	57,2	50,7	11,3	76,8	68,0	11,4
3r trimestre	58,0	51,3	11,4	76,4	67,6	11,6
4t trimestre	57,5	51,2	10,9	75,4	67,0	11,1
Any 2005						
1r trimestre	57,2	52,2	8,7	74,5	67,9	8,9
2n trimestre	58,9	54,1	8,0	75,7	69,6	8,1
3r trimestre	57,4	54,0	5,9	73,8	69,4	6,0
4t trimestre	61,1	56,7	7,2	76,9	71,3	7,3
Any 2006						
1r trimestre	61,8	57,2	7,4	77,4	71,6	7,5
2n trimestre	60,2	55,9	7,2	76,7	71,1	7,3
3r trimestre	59,4	56,1	5,6	75,9	71,6	5,7
4t trimestre	59,6	55,9	6,3	77,8	72,8	6,4

Nota: Les taxes globals fan referència a la població de 16 i més anys i les específiques a la població de 16-64 anys. L'any 2005 ha canviat la metodologia de l'EPA. Les dades del 2002 al 2004 s'han revisat amb la nova metodologia, per poder establir comparacions.

Departament d'Estadística. Ajuntament de Barcelona.
Font: Encuesta de Población Activa. INE

2. Enquesta de Població Activa. 2002-2006

3. Taxes específiques per sexe a Barcelona

	<i>Taxa d'activitat (%)</i>			<i>Taxa d'ocupació (%)</i>			<i>Taxa d'atur (%)</i>		
	<i>Total</i>	<i>Homes</i>	<i>Dones</i>	<i>Total</i>	<i>Homes</i>	<i>Dones</i>	<i>Total</i>	<i>Homes</i>	<i>Dones</i>
Any 2002									
1r trimestre	71,8	80,8	63,6	63,2	72,9	54,4	12,0	9,8	14,5
2n trimestre	71,6	80,4	63,5	63,7	73,5	54,6	11,1	8,7	14,0
3r trimestre	72,5	81,9	63,6	63,9	74,1	54,2	11,8	9,5	14,6
4t trimestre	72,6	82,5	63,2	63,6	72,4	55,4	12,3	12,3	12,4
Any 2003									
1r trimestre	73,3	83,7	63,5	64,0	73,8	54,6	12,7	11,8	13,9
2n trimestre	73,9	82,8	65,4	65,0	73,7	56,8	12,0	11,1	13,1
3r trimestre	75,2	84,9	65,7	66,3	76,1	56,8	11,8	10,4	13,6
4t trimestre	75,0	85,1	65,4	68,0	78,4	58,1	9,3	7,8	11,1
Any 2004									
1r trimestre	76,2	85,9	67,0	67,4	76,9	58,6	11,4	10,5	12,6
2n trimestre	76,8	86,3	68,0	68,0	77,2	59,5	11,4	10,5	12,6
3r trimestre	76,4	85,7	67,8	67,6	76,6	59,2	11,6	10,7	12,7
4t trimestre	75,4	85,8	66,0	67,0	77,6	57,4	11,1	9,5	12,9
Any 2005									
1r trimestre	74,5	83,5	66,1	67,9	78,2	58,3	8,9	6,4	11,7
2n trimestre	75,7	85,3	66,7	69,6	78,2	61,4	8,1	8,3	8,0
3r trimestre	73,8	85,3	63,3	69,4	80,2	59,5	6,0	6,0	6,0
4t trimestre	76,9	86,4	68,0	71,3	81,6	61,6	7,3	5,6	9,4
Any 2006									
1r trimestre	77,4	85,3	70,0	71,6	80,0	63,8	7,5	6,2	8,9
2n trimestre	76,7	84,6	68,9	71,1	79,9	62,4	7,3	5,6	9,4
3r trimestre	75,9	84,5	67,3	71,6	80,5	62,6	5,7	4,7	6,9
4t trimestre	77,8	85,3	70,1	72,8	80,8	64,8	6,4	5,3	7,6

Nota: Les taxes específiques fan referència a la població de 16 a 64 anys.

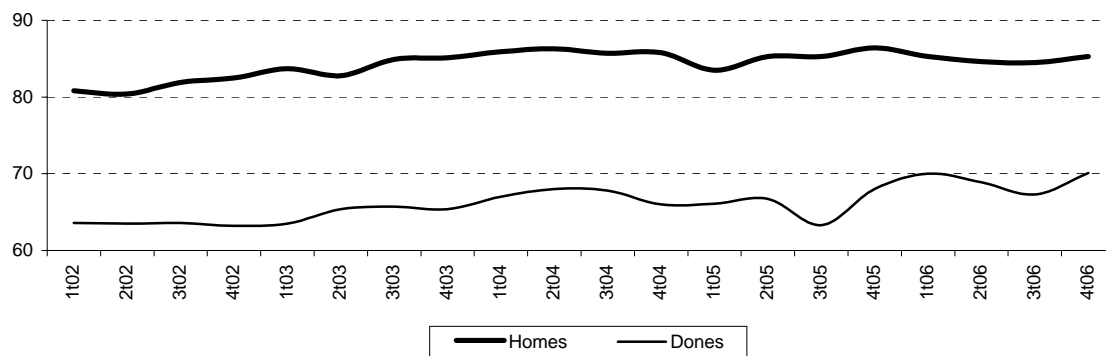
L'any 2005 ha canviat la metodologia de l'EPA. Les dades del 2002 al 2004 s'han revisat amb la nova metodologia, per poder establir comparacions.

Departament d'Estadística. Ajuntament de Barcelona.

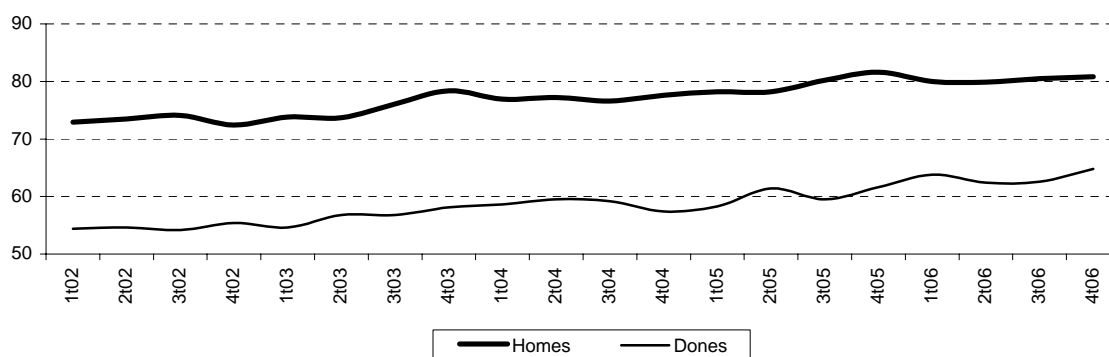
Font: Encuesta de Población Activa. INE

Institut d'Estadística de Catalunya. IDESCAT

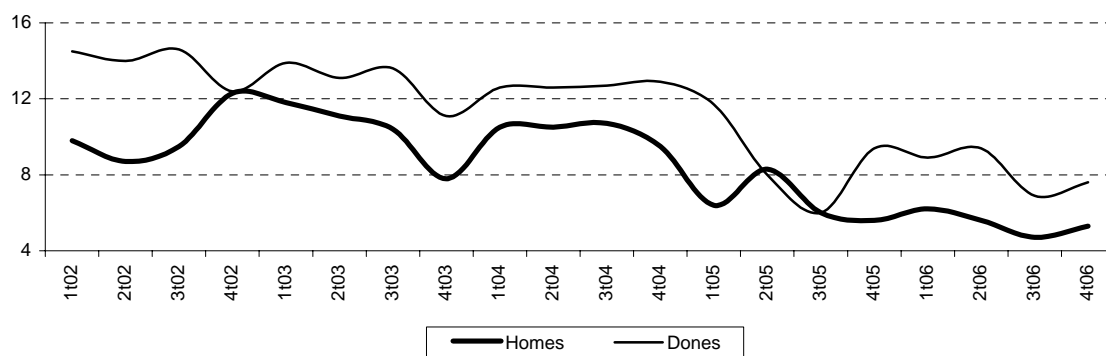
Taxa específica d'activitat per sexe



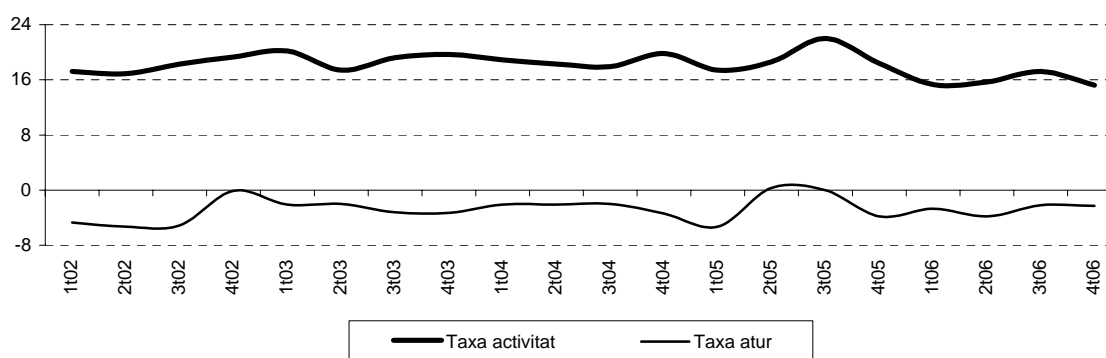
Taxa específica d'ocupació per sexe



Taxa específica d'atur per sexe



Diferencial de les taxes específiques per sexe



2. Enquesta de Població Activa. 2002-2006

4. Taxes específiques a Barcelona i àmbits territorials

	Taxa d'activitat (%)				Taxa d'ocupació (%)				Taxa d'atur (%)			
	Província				Província				Província			
	Barcelona	Barcelona	Catalunya	Espanya	Barcelona	Barcelona	Catalunya	Espanya	Barcelona	Barcelona	Catalunya	Espanya
Any 2002												
1r trimestre	71,8	71,8	72,0	66,6	63,2	63,7	64,3	58,8	12,0	11,2	10,8	11,6
2n trimestre	71,6	71,8	72,5	67,1	63,7	64,6	65,6	59,5	11,1	10,0	9,6	11,3
3r trimestre	72,5	72,9	73,5	67,7	63,9	65,0	66,3	59,8	11,8	10,9	9,8	11,6
4t trimestre	72,6	72,9	71,7	67,7	63,6	64,6	65,5	59,8	12,3	11,3	10,7	11,7
Any 2003												
1r trimestre	73,3	73,5	73,8	68,0	64,0	65,2	66,0	59,8	12,7	11,2	10,6	12,0
2n trimestre	73,9	74,1	74,4	68,5	65,0	65,9	66,7	60,7	12,0	11,1	10,3	11,3
3r trimestre	75,2	75,1	75,6	69,1	66,3	67,0	68,1	61,2	11,8	10,7	9,9	11,4
4t trimestre	75,0	75,0	75,2	69,2	68,0	67,5	67,9	61,3	9,3	9,9	9,6	11,4
Any 2004												
1r trimestre	76,2	75,3	75,0	69,2	67,4	67,1	67,3	61,2	11,4	10,8	10,3	11,6
2n trimestre	76,8	75,3	75,6	69,6	68,0	67,5	68,2	61,8	11,4	10,4	9,8	11,1
3r trimestre	76,4	75,1	76,3	70,0	67,6	67,3	68,5	62,5	11,6	10,4	9,5	10,8
4t trimestre	75,4	75,1	75,0	70,2	67,0	67,6	67,9	62,7	11,1	10,1	9,4	10,6
Any 2005												
1r trimestre	74,5	74,9	75,0	70,3	67,9	68,7	69,0	63,0	8,9	8,2	8,0	10,3
2n trimestre	75,7	75,6	75,7	70,8	69,6	70,2	70,3	64,2	8,1	7,1	7,2	9,4
3r trimestre	73,8	74,9	75,5	70,9	69,4	70,3	70,8	64,9	6,0	6,1	6,2	8,5
4t trimestre	76,9	76,2	76,0	71,2	71,3	71,2	70,9	64,9	7,3	6,6	6,7	8,8
Any 2006												
1r trimestre	77,4	76,4	76,2	71,5	71,6	71,0	70,8	65,0	7,5	7,1	7,1	9,1
2n trimestre	76,7	76,0	76,4	71,8	71,1	71,1	71,5	65,7	7,3	6,5	6,5	8,6
3r trimestre	75,9	76,1	76,6	72,0	71,6	71,2	71,7	66,1	5,7	6,5	6,3	8,2
4t trimestre	77,8	76,8	76,8	72,2	72,8	71,5	71,7	66,2	6,4	6,9	6,7	8,3

Nota: Les taxes específiques fan referència a la població de 16 a 64 anys.

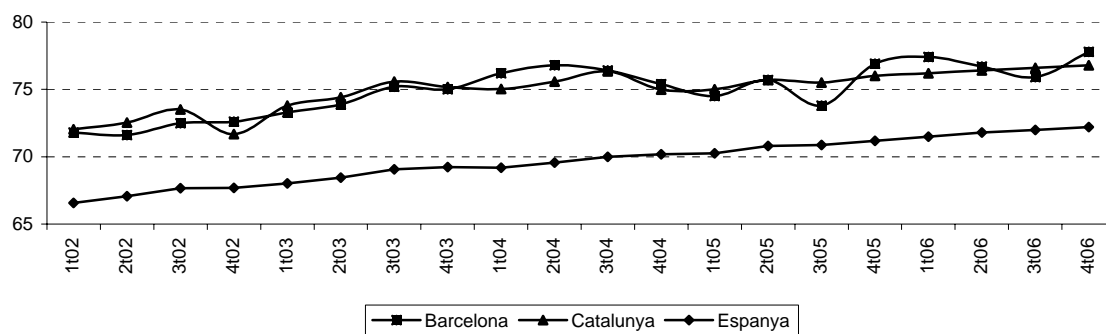
L'any 2005 ha canviat la metodologia de l'EPA. Les dades del 2002 al 2004 s'han revisat amb la nova metodologia, per poder establir comparacions.

Departament d'Estadística. Ajuntament de Barcelona.

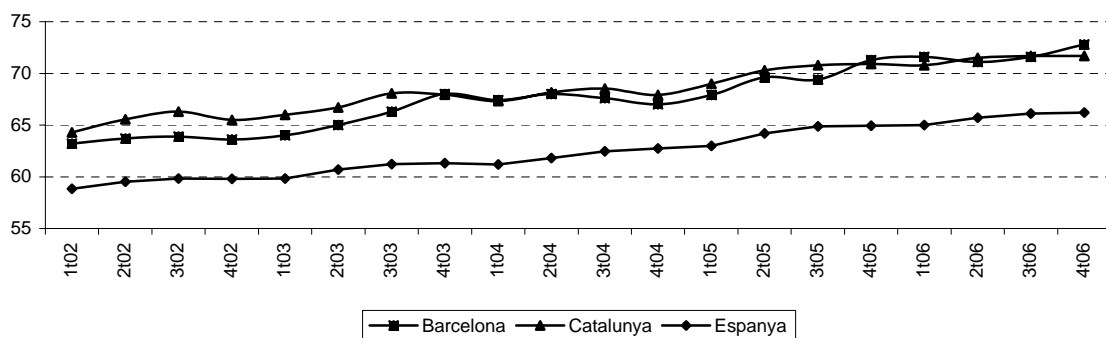
Font: Encuesta de Población Activa. INE

Institut d'Estadística de Catalunya. IDESCAT

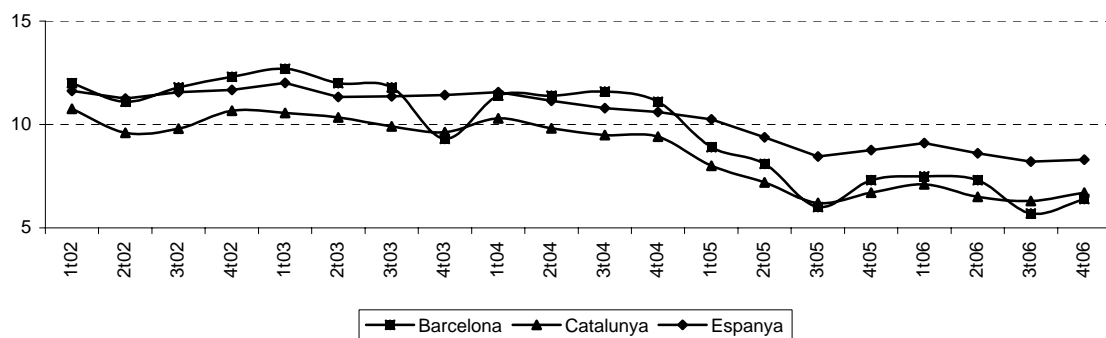
Taxa específica d'activitat per àmbits territorials



Taxa específica d'ocupació per àmbits territorials



Taxa específica d'atur per àmbits territorials



2. Enquesta de Població Activa. 2002-2006

5. Població ocupada per sexe a Barcelona

	<i>Absoluts (milers)</i>			<i>Taxes globals (%)</i>			<i>Diferencial entre sexes</i>
	<i>Total</i>	<i>Homes</i>	<i>Dones</i>	<i>Total</i>	<i>Homes</i>	<i>Dones</i>	
Any 2002							
1r trimestre	588,3	324,1	264,2	46,7	56,5	38,5	18,1
2n trimestre	589,7	327,3	262,4	46,6	56,8	38,1	18,8
3r trimestre	595,4	336,5	258,9	46,9	57,8	37,7	20,0
4t trimestre	599,4	331,2	268,2	46,8	56,3	38,8	17,5
Any 2003							
1r trimestre	611,8	343,9	267,9	47,5	57,8	38,6	19,1
2n trimestre	629,4	348,0	281,4	48,5	58,2	40,2	18,0
3r trimestre	643,6	363,0	280,6	49,3	60,2	40,0	20,3
4t trimestre	672,7	380,6	292,1	50,9	62,2	41,2	21,0
Any 2004							
1r trimestre	665,5	366,9	298,6	50,6	60,9	41,9	18,9
2n trimestre	667,1	364,3	302,8	50,7	61,0	42,2	18,8
3r trimestre	687,1	374,7	312,4	51,3	61,3	43,0	18,3
4t trimestre	684,4	375,8	308,6	51,2	62,3	42,1	20,1
Any 2005							
1r trimestre	703,9	390,5	313,4	52,2	63,2	42,8	20,4
2n trimestre	736,8	402,4	334,4	54,1	64,1	45,6	18,5
3r trimestre	735,5	407,2	328,3	54,0	65,3	44,4	20,9
4t trimestre	768,6	429,3	339,3	56,7	68,2	46,7	21,5
Any 2006							
1r trimestre	771,3	418,2	353,1	57,2	67,1	48,7	18,4
2n trimestre	752,3	422,0	330,3	55,9	66,0	46,7	19,3
3r trimestre	761,7	429,9	331,8	56,1	66,1	46,9	19,2
4t trimestre	761,6	426,2	335,4	55,9	64,7	47,6	17,1

L'any 2005 ha canviat la metodologia de l'EPA. Les dades del 2002 al 2004 s'han revisat amb la nova metodologia, per poder establir comparacions.

Departament d'Estadística. Ajuntament de Barcelona.
Font: Encuesta de Población Activa. INE

2. Enquesta de Població Activa. 2002-2006

6. Població ocupada per edats a Barcelona

	<i>Absoluts (milers)</i>					<i>Taxes globals (%)</i>				
	<i>Total</i>	<i>de 16 a 19 anys</i>	<i>de 20 a 24 anys</i>	<i>de 25 a 54 anys</i>	<i>55 anys i més</i>	<i>Total</i>	<i>de 16 a 19 anys</i>	<i>de 20 a 24 anys</i>	<i>de 25 a 54 anys</i>	<i>55 anys i més</i>
Any 2002										
1r trimestre	588,3	10,8	47,9	457,3	72,3	46,7	18,8	51,5	74,8	14,5
2n trimestre	589,8	8,3	44,4	462,1	75,0	46,6	15,1	48,4	75,5	14,8
3r trimestre	595,4	6,1	47,3	461,0	81,0	46,9	11,5	51,7	75,4	15,8
4t trimestre	599,4	4,9	45,9	467,7	80,9	46,8	9,6	53,8	74,5	15,7
Any 2003										
1r trimestre	611,8	6,1	45,8	478,4	81,5	47,5	11,6	49,9	74,8	16,2
2n trimestre	629,4	8,1	42,5	494,7	84,1	48,5	13,0	48,9	75,7	17,0
3r trimestre	643,6	10,5	46,0	495,7	91,4	49,3	17,6	55,0	76,0	18,0
4t trimestre	672,7	9,4	51,3	517,7	94,3	50,9	15,4	58,1	78,2	18,5
Any 2004										
1r trimestre	665,5	9,8	50,6	513,6	91,5	50,6	16,3	56,6	77,1	18,3
2n trimestre	667,1	10,4	52,6	515,1	89,0	50,7	17,9	58,8	78,7	17,3
3r trimestre	687,1	10,0	53,4	527,9	95,8	51,3	16,0	58,1	77,9	18,9
4t trimestre	684,4	8,8	56,8	520,5	98,3	51,2	15,0	56,9	77,9	19,3
Any 2005										
1r trimestre	703,9	9,0	56,7	533,6	104,6	52,2	13,7	59,0	78,6	20,6
2n trimestre	736,8	13,4	57,2	560,1	106,1	54,1	20,9	62,9	80,4	20,9
3r trimestre	735,5	12,3	48,9	574,4	99,9	54,0	19,6	55,5	80,9	20,0
4t trimestre	768,6	14,4	53,7	581,2	119,3	56,7	21,7	58,6	82,0	24,4
Any 2006										
1r trimestre	771,3	14,4	63,1	576,1	117,7	57,2	22,6	61,9	82,2	24,4
2n trimestre	752,3	7,8	63,9	565,0	115,6	55,9	15,6	63,9	81,6	22,9
3r trimestre	761,7	12,3	58,8	572,6	118,0	56,1	22,3	62,6	82,9	22,8
4t trimestre	761,6	10,1	54,9	580,9	115,7	55,9	19,7	61,7	84,9	21,5

L'any 2005 ha canviat la metodologia de l'EPA. Les dades del 2002 al 2004 s'han revisat amb la nova metodologia, per poder establir comparacions.

Departament d'Estadística. Ajuntament de Barcelona.
Font: Encuesta de Población Activa. INE

2.Enquesta de Població Activa. 2002-2006

7.Població ocupada per sectors econòmics a Barcelona

	<i>Absoluts (milers)</i>					<i>Percentatges</i>				
	<i>Total</i>	<i>Agricultura</i>	<i>Indústria</i>	<i>Construcció</i>	<i>Serveis</i>	<i>Total</i>	<i>Agricultura</i>	<i>Indústria</i>	<i>Construcció</i>	<i>Serveis</i>
Any 2002										
1r trimestre	588,3	3,1	121,5	35,7	428,0	100,0	0,5	20,7	6,1	72,8
2n trimestre	589,8	2,6	123,4	36,5	427,3	100,0	0,4	20,9	6,2	72,4
3r trimestre	595,4	2,0	126,8	36,6	430,0	100,0	0,3	21,3	6,1	72,2
4t trimestre	599,4	2,7	137,8	32,3	426,6	100,0	0,5	23,0	5,4	71,2
Any 2003										
1r trimestre	611,8	2,4	139,2	35,3	434,9	100,0	0,4	22,8	5,8	71,1
2n trimestre	629,4	0,7	132,2	36,6	459,9	100,0	0,1	21,0	5,8	73,1
3r trimestre	643,6	1,8	131,2	36,3	474,3	100,0	0,3	20,4	5,6	73,7
4t trimestre	672,7	1,7	121,0	47,0	503,0	100,0	0,3	18,0	7,0	74,8
Any 2004										
1r trimestre	665,5	1,7	113,1	49,7	501,0	100,0	0,3	17,0	7,5	75,3
2n trimestre	667,1	1,2	105,0	50,8	510,1	100,0	0,2	15,7	7,6	76,5
3r trimestre	687,1	1,1	105,3	62,9	517,8	100,0	0,2	15,3	9,2	75,4
4t trimestre	684,4	1,6	100,9	67,4	514,5	100,0	0,2	14,7	9,8	75,2
Any 2005										
1r trimestre	703,9	5,7	102,5	61,2	534,5	100,0	0,8	14,6	8,7	75,9
2n trimestre	736,8	3,9	113,3	48,4	571,2	100,0	0,5	15,4	6,6	77,5
3r trimestre	735,5	2,0	113,9	54,1	565,5	100,0	0,3	15,5	7,4	76,9
4t trimestre	768,6	2,5	109,4	56,2	600,5	100,0	0,3	14,2	7,3	78,1
Any 2006										
1r trimestre	771,3	3,2	105,8	52,8	609,5	100,0	0,4	13,7	6,8	79,0
2n trimestre	752,3	5,1	109,5	61,4	576,3	100,0	0,7	14,6	8,2	76,6
3r trimestre	761,7	4,1	111,3	63,8	582,5	100,0	0,5	14,6	8,4	76,5
4t trimestre	761,6	1,9	111,4	61,0	587,3	100,0	0,2	14,6	8,0	77,1

L'any 2005 ha canviat la metodologia de l'EPA. Les dades del 2002 al 2004 s'han revisat amb la nova metodologia, per poder establir comparacions.

Departament d'Estadística. Ajuntament de Barcelona.
Font: Encuesta de Población Activa. INE

2.Enquesta de Població Activa. 2002-2006

8.Població ocupada a Barcelona i àmbits territorials

	<i>Absoluts (milers)</i>				<i>% dels ocupats respecte Catalunya</i>		
	<i>Barcelona</i>	<i>Província Barcelona</i>	<i>Catalunya</i>	<i>Espanya</i>	<i>Barcelona</i>	<i>Província Barcelona</i>	<i>Catalunya</i>
Any 2002							
1r trimestre	588,3	2.078,2	2.784,6	16.335,6	21,1	74,6	100,0
2n trimestre	589,7	2.107,8	2.856,5	16.597,2	20,6	73,8	100,0
3r trimestre	595,4	2.140,4	2.904,6	16.763,1	20,5	73,7	100,0
4t trimestre	599,4	2.141,7	2.885,8	16.825,4	20,8	74,2	100,0
Any 2003							
1r trimestre	611,8	2.173,2	2.929,6	16.923,6	20,9	74,2	100,0
2n trimestre	629,4	2.207,9	2.974,8	17.241,1	21,2	74,2	100,0
3r trimestre	643,6	2.254,1	3.050,2	17.459,4	21,1	73,9	100,0
4t trimestre	672,7	2.282,9	3.061,1	17.559,7	22,0	74,6	100,0
Any 2004							
1r trimestre	665,5	2.272,3	3.048,9	17.600,4	21,8	74,5	100,0
2n trimestre	667,1	2.294,3	3.106,5	17.865,8	21,5	73,9	100,0
3r trimestre	687,1	2.293,7	3.140,3	18.129,1	21,9	73,0	100,0
4t trimestre	684,4	2.310,9	3.130,2	18.288,1	21,9	73,8	100,0
Any 2005							
1r trimestre	703,9	2.370,8	3.204,8	18.492,7	22,0	74,0	100,0
2n trimestre	736,8	2.434,6	3.276,6	18.894,9	22,5	74,3	100,0
3r trimestre	735,5	2.458,2	3.323,8	19.191,1	22,1	74,0	100,0
4t trimestre	768,6	2.516,0	3.359,2	19.314,3	22,9	74,9	100,0
Any 2006							
1r trimestre	771,3	2.519,2	3.365,8	19.400,1	22,9	74,8	100,0
2n trimestre	752,3	2.526,5	3.413,9	19.693,1	22,0	74,0	100,0
3r trimestre	761,7	2.535,1	3.443,2	19.895,6	22,1	73,6	100,0
4t trimestre	761,6	2.548,1	3.452,0	20.001,8	22,1	73,8	100,0

L'any 2005 ha canviat la metodologia de l'EPA. Les dades del 2002 al 2004 s'han revisat amb la nova metodologia, per poder establir comparacions.

Departament d'Estadística. Ajuntament de Barcelona.
Font: Encuesta de Población Activa. INE

2. Enquesta de Població Activa. 2002-2006

9. Població aturada per sexe a Barcelona

	<i>Absoluts (milers)</i>			<i>Taxes globals per sexe (%)</i>			<i>Diferencial entre sexes</i>
	<i>Total</i>	<i>Homes</i>	<i>Dones</i>	<i>Total</i>	<i>Homes</i>	<i>Dones</i>	
Any 2002							
1r trimestre	79,7	35,2	44,5	11,9	9,8	14,4	-4,6
2n trimestre	73,2	30,8	42,4	11,0	8,6	13,9	-5,3
3r trimestre	79,0	34,8	44,2	11,7	9,4	14,6	-5,2
4t trimestre	83,6	46,0	37,6	12,2	12,2	12,3	-0,1
Any 2003							
1r trimestre	88,5	45,6	42,9	12,6	11,7	13,8	-2,1
2n trimestre	85,0	42,8	42,2	11,9	11,0	13,1	-2,1
3r trimestre	85,1	41,5	43,6	11,7	10,3	13,4	-3,2
4t trimestre	68,0	31,7	36,3	9,2	7,7	11,0	-3,4
Any 2004							
1r trimestre	84,9	42,4	42,5	11,3	10,4	12,5	-2,1
2n trimestre	85,0	41,9	43,1	11,3	10,3	12,5	-2,1
3r trimestre	88,7	44,2	44,5	11,4	10,6	12,5	-1,9
4t trimestre	83,9	38,9	45,0	10,9	9,4	12,8	-3,4
Any 2005							
1r trimestre	67,4	26,3	41,1	8,7	6,3	11,6	-5,3
2n trimestre	64,4	35,9	28,5	8,0	8,2	7,9	0,3
3r trimestre	46,1	25,5	20,6	5,9	5,9	5,9	0,0
4t trimestre	59,4	24,6	34,8	7,2	5,4	9,3	-3,9
Any 2006							
1r trimestre	61,3	27,1	34,2	7,4	6,1	8,8	-2,7
2n trimestre	58,2	24,4	33,8	7,2	5,5	9,3	-3,8
3r trimestre	45,0	20,8	24,2	5,6	4,6	6,8	-2,2
4t trimestre	51,0	23,6	27,4	6,3	5,3	7,6	-2,3

L'any 2005 ha canviat la metodologia de l'EPA. Les dades del 2002 al 2004 s'han revisat amb la nova metodologia, per poder establir comparacions.

Departament d'Estadística. Ajuntament de Barcelona.
Font: Encuesta de Población Activa. INE

2. Enquesta de Població Activa. 2002-2006

10. Població aturada per edats a Barcelona

	<i>Absoluts (milers)</i>					<i>Taxes globals per edat (%)</i>				
	<i>Total</i>	<i>de 16 a 19 anys</i>	<i>de 20 a 24 anys</i>	<i>de 25 a 54 anys</i>	<i>55 anys i més</i>	<i>Total</i>	<i>de 16 a 19 anys</i>	<i>de 20 a 24 anys</i>	<i>de 25 a 54 anys</i>	<i>55 anys i més</i>
Any 2002										
1r trimestre	79,7	5,4	13,2	52,9	8,2	11,9	33,4	21,6	10,4	10,2
2n trimestre	73,2	5,9	13,4	47,8	6,1	11,0	41,7	23,2	9,4	7,5
3r trimestre	79,0	4,3	12,4	53,3	9,0	11,7	41,7	20,7	10,4	10,0
4t trimestre	83,6	4,6	10,1	62,6	6,3	12,2	48,7	18,1	11,8	7,2
Any 2003										
1r trimestre	88,5	4,8	12,8	66,2	4,7	12,6	43,8	21,9	12,2	5,4
2n trimestre	85,0	6,6	12,1	63,0	3,3	11,9	45,0	22,1	11,3	3,9
3r trimestre	85,1	5,9	10,5	64,1	4,6	11,7	36,0	18,5	11,4	4,8
4t trimestre	68,0	4,5	8,4	52,1	3,0	9,2	32,2	14,0	9,1	3,1
Any 2004										
1r trimestre	84,9	6,2	10,3	63,7	4,7	11,3	38,6	16,9	11,0	4,9
2n trimestre	85,0	8,3	12,9	56,8	7,0	11,3	44,5	19,6	9,9	7,3
3r trimestre	88,7	9,2	13,0	59,2	7,3	11,4	48,2	19,6	10,1	7,0
4t trimestre	83,9	5,7	14,3	57,1	6,8	10,9	39,5	20,2	9,9	6,5
Any 2005										
1r trimestre	67,4	5,2	7,5	50,1	4,6	8,7	36,7	11,7	8,6	4,2
2n trimestre	64,4	5,7	8,7	42,5	7,5	8,0	29,7	13,3	7,1	6,6
3r trimestre	46,1	4,6	6,6	29,7	5,2	5,9	27,1	11,8	4,9	5,0
4t trimestre	59,4	4,3	10,3	39,2	5,6	7,2	22,8	16,1	6,3	4,5
Any 2006										
1r trimestre	61,3	4,2	12,1	39,3	5,7	7,4	22,6	16,1	6,4	4,6
2n trimestre	58,2	5,8	6,2	40,9	5,3	7,2	42,7	8,9	6,8	4,3
3r trimestre	45,0	4,6	7,8	28,0	4,6	5,6	27,3	11,8	4,7	3,7
4t trimestre	51,0	4,6	7,2	31,5	7,7	6,3	31,2	11,5	5,2	6,3

L'any 2005 ha canviat la metodologia de l'EPA. Les dades del 2002 al 2004 s'han revisat amb la nova metodologia, per poder establir comparacions.

Departament d'Estadística. Ajuntament de Barcelona.

Font: Encuesta de Población Activa. INE

2.Enquesta de Població Activa. 2002-2006

11.Població aturada per sectors econòmics a Barcelona. Absolut

	<i>TOTAL</i>	<i>Agricultura</i>	<i>Indústria</i>	<i>Construcció</i>	<i>Serveis</i>	<i>Aturat de >1 any</i>	<i>Aturat busca 1a feina</i>
Any 2002							
1r trimestre	79,7	0,0	13,6	3,4	36,4	12,7	13,6
2n trimestre	73,2	0,0	10,2	1,8	38,4	9,5	13,3
3r trimestre	79,0	0,0	8,9	5,7	39,2	12,1	13,1
4t trimestre	83,6	0,0	11,0	8,2	40,6	11,7	12,1
Any 2003							
1r trimestre	88,5	0,0	9,8	5,1	46,7	13,4	13,5
2n trimestre	85,0	0,0	8,7	4,3	45,2	12,9	13,9
3r trimestre	85,1	0,0	5,7	7,8	49,0	12,3	10,3
4t trimestre	68,0	0,0	7,6	3,0	36,3	9,0	12,1
Any 2004							
1r trimestre	84,9	0,0	10,0	2,2	45,2	10,0	17,5
2n trimestre	85,0	0,0	8,3	2,3	47,0	10,1	17,3
3r trimestre	88,7	1,3	8,0	3,5	47,3	9,7	18,9
4t trimestre	83,9	0,0	6,4	3,8	53,0	10,0	10,7
Any 2005							
1r trimestre	67,4	0,0	5,8	3,6	27,8	19,3	10,9
2n trimestre	64,4	0,0	6,4	4,4	24,1	23,0	6,5
3r trimestre	46,1	0,0	1,4	5,3	15,6	16,5	7,3
4t trimestre	59,4	0,0	5,9	3,8	28,8	15,7	5,2
Any 2006							
1r trimestre	61,3	0,0	9,0	3,6	28,3	16,8	3,6
2n trimestre	58,2	0,0	5,7	3,9	31,2	13,7	3,7
3r trimestre	45,0	0,0	2,3	3,2	16,9	16,8	5,8
4t trimestre	51,0	0,0	2,2	2,2	24,2	18,2	4,2

Nota: dades en milers.

L'any 2005 ha canviat la metodologia de l'EPA. Les dades del 2002 al 2004 s'han revisat amb la nova metodologia, per poder establir comparacions.

Departament d'Estadística. Ajuntament de Barcelona.

Font: Encuesta de Población Activa. INE

2.Enquesta de Població Activa. 2002-2006

12.Població aturada per sectors econòmics a Barcelona. Percentatges

	TOTAL	Agricultura	Indústria	Construcció	Serveis	Aturat de >1 any	Aturat busca 1a feina
Any 2002							
1r trimestre	100,0	0,0	17,1	4,3	45,7	15,9	17,1
2n trimestre	100,0	0,0	13,9	2,5	52,5	13,0	18,2
3r trimestre	100,0	0,0	11,3	7,2	49,6	15,3	16,6
4t trimestre	100,0	0,0	13,2	9,8	48,6	14,0	14,5
Any 2003							
1r trimestre	100,0	0,0	11,1	5,8	52,8	15,1	15,3
2n trimestre	100,0	0,0	10,2	5,1	53,2	15,2	16,4
3r trimestre	100,0	0,0	6,7	9,2	57,6	14,5	12,1
4t trimestre	100,0	0,0	11,2	4,4	53,4	13,2	17,8
Any 2004							
1r trimestre	100,0	0,0	11,8	2,6	53,2	11,8	20,6
2n trimestre	100,0	0,0	9,8	2,7	55,3	11,9	20,4
3r trimestre	100,0	1,5	9,0	3,9	53,3	10,9	21,3
4t trimestre	100,0	0,0	7,6	4,5	63,2	11,9	12,8
Any 2005							
1r trimestre	100,0	0,0	8,6	5,3	41,2	28,6	16,2
2n trimestre	100,0	0,0	9,9	6,8	37,4	35,7	10,1
3r trimestre	100,0	0,0	3,0	11,5	33,8	35,8	15,8
4t trimestre	100,0	0,0	9,9	6,4	48,5	26,4	8,8
Any 2006							
1r trimestre	100,0	0,0	14,7	5,9	46,2	27,4	5,9
2n trimestre	100,0	0,0	9,8	6,7	53,6	23,5	6,4
3r trimestre	100,0	0,0	5,1	7,1	37,6	37,3	12,9
4t trimestre	100,0	0,0	4,3	4,3	47,5	35,7	8,2

L'any 2005 ha canviat la metodologia de l'EPA. Les dades del 2002 al 2004 s'han revisat amb la nova metodologia, per poder establir comparacions.

Departament d'Estadística. Ajuntament de Barcelona.

Font: Encuesta de Población Activa. INE

2.Enquesta de Població Activa. 2002-2006

13.Població aturada a Barcelona i àmbits territorials

	<i>Absoluts (milers)</i>				<i>% aturats respecte Catalunya</i>		
	<i>Barcelona</i>	<i>Província</i>		<i>Espanya</i>	<i>Barcelona</i>	<i>Província</i>	
		<i>Barcelona</i>	<i>Catalunya</i>			<i>Barcelona</i>	<i>Catalunya</i>
Any 2002							
1r trimestre	79,7	259,7	334,7	2.136,3	23,8	77,6	100,0
2n trimestre	73,2	232,5	302,3	2.092,6	24,2	76,9	100,0
3r trimestre	79,0	259,6	313,9	2.180,6	25,2	82,7	100,0
4t trimestre	83,6	270,3	334,9	2.211,8	25,0	80,7	100,0
Any 2003							
1r trimestre	88,5	271,3	343,7	2.299,5	25,7	78,9	100,0
2n trimestre	85,0	274,2	341,4	2.191,2	24,9	80,3	100,0
3r trimestre	85,1	269,0	333,4	2.226,0	25,5	80,7	100,0
4t trimestre	68,0	250,2	324,0	2.252,1	21,0	77,2	100,0
Any 2004							
1r trimestre	84,9	273,6	347,6	2.287,2	24,4	78,7	100,0
2n trimestre	85,0	263,4	335,4	2.227,2	25,3	78,5	100,0
3r trimestre	88,7	265,8	327,4	2.180,9	27,1	81,2	100,0
4t trimestre	83,9	257,6	323,6	2.159,2	25,9	79,6	100,0
Any 2005							
1r trimestre	67,4	210,5	276,1	2.099,5	24,4	76,2	100,0
2n trimestre	64,4	186,0	251,3	1.944,7	25,6	74,0	100,0
3r trimestre	46,1	159,0	217,3	1.765,0	21,2	73,2	100,0
4t trimestre	59,4	176,7	239,0	1.841,3	24,9	73,9	100,0
Any 2006							
1r trimestre	61,3	189,9	253,7	2.099,5	24,2	74,9	100,0
2n trimestre	58,2	173,7	236,2	1.944,7	24,6	73,5	100,0
3r trimestre	45,0	173,7	229,4	1.765,0	19,6	75,7	100,0
4t trimestre	51,0	185,9	247,1	1.841,3	20,6	75,2	100,0

L'any 2005 ha canviat la metodologia de l'EPA. Les dades del 2002 al 2004 s'han revisat amb la nova metodologia, per poder establir comparacions.

Departament d'Estadística. Ajuntament de Barcelona.
Font: Encuesta de Población Activa. INE

2.Enquesta de Població Activa. 2002-2006

14.Taxa d'atur a Barcelona i àmbits territorials

	<i>Barcelona</i>	<i>Província Barcelona</i>	<i>Catalunya</i>	<i>Espanya</i>
Any 2002				
1r trimestre	11,9	11,1	10,7	11,5
2n trimestre	11,0	9,9	9,6	11,1
3r trimestre	11,7	10,8	9,8	11,4
4t trimestre	12,2	11,2	10,4	11,5
Any 2003				
1r trimestre	12,6	11,1	10,5	11,7
2n trimestre	11,9	11,0	10,3	11,1
3r trimestre	11,7	10,7	9,9	11,2
4t trimestre	9,2	9,9	9,6	11,2
Any 2004				
1r trimestre	11,3	10,7	10,2	11,4
2n trimestre	11,3	10,3	9,8	10,9
3r trimestre	11,4	10,4	9,4	10,5
4t trimestre	10,9	10,0	9,4	10,4
Any 2005				
1r trimestre	8,7	8,2	7,9	10,2
2n trimestre	8,0	7,1	7,1	9,3
3r trimestre	5,9	6,1	6,1	8,4
4t trimestre	7,2	6,6	6,6	8,7
Any 2006				
1r trimestre	7,4	7,0	7,0	9,1
2n trimestre	7,2	6,4	6,5	8,5
3r trimestre	5,6	6,4	6,3	8,2
4t trimestre	6,3	6,8	6,7	8,3

L'any 2005 ha canviat la metodologia de l'EPA. Les dades del 2002 al 2004 s'han revisat amb la nova metodologia, per poder establir comparacions.

Departament d'Estadística. Ajuntament de Barcelona.

Font: Encuesta de Población Activa. INE

3. Afiliats a la Seguretat Social. 2002-2006

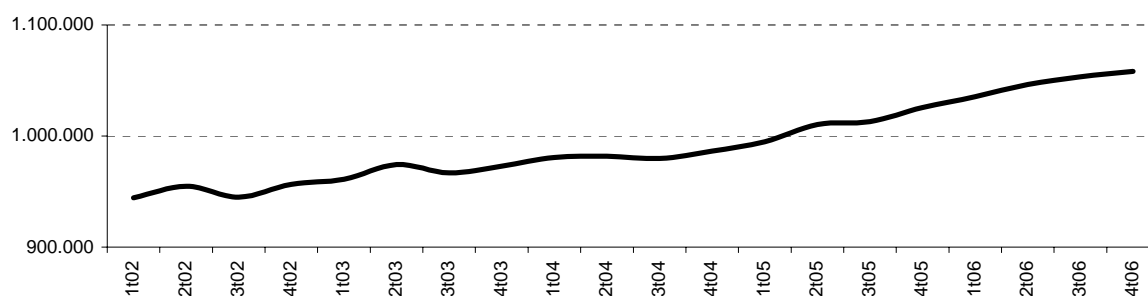
3.Afiliats a la Seguretat Social. 2002-2006

1.Treballadors del règim general i d'autònoms a Barcelona

	TOTAL		Règim general		Autònoms	
	Absoluts	%	Absoluts	%	Absoluts	%
Any 2002						
1r trimestre	944.281	100,0	830.064	87,9	114.217	12,1
2n trimestre	954.696	100,0	840.016	88,0	114.680	12,0
3r trimestre	944.836	100,0	830.494	87,9	114.342	12,1
4t trimestre	956.521	100,0	841.322	88,0	115.199	12,0
Any 2003						
1r trimestre	961.167	100,0	845.466	88,0	115.701	12,0
2n trimestre	974.277	100,0	857.636	88,0	116.641	12,0
3r trimestre	966.773	100,0	850.308	88,0	116.465	12,0
4t trimestre	972.844	100,0	855.341	87,9	117.503	12,1
Any 2004						
1r trimestre	980.706	100,0	862.633	88,0	118.073	12,0
2n trimestre	981.975	100,0	863.179	87,9	118.796	12,1
3r trimestre	979.967	100,0	861.509	87,9	118.458	12,1
4t trimestre	986.575	100,0	866.964	87,9	119.611	12,1
Any 2005						
1r trimestre	994.902	100,0	874.841	87,9	120.061	12,1
2n trimestre	1.010.427	100,0	889.796	88,1	120.631	11,9
3r trimestre	1.013.006	100,0	892.948	88,1	120.058	11,9
4t trimestre	1.025.681	100,0	904.935	88,2	120.746	11,8
Any 2006						
1r trimestre	1.035.316	100,0	914.313	88,3	121.003	11,7
2n trimestre	1.046.343	100,0	924.799	88,4	121.544	11,6
3r trimestre	1.053.261	100,0	932.213	88,5	121.048	11,5
4t trimestre	1.058.149	100,0	935.931	88,4	122.218	11,6

Departament d'Estadística. Ajuntament de Barcelona.
 Font: Departament de Treball. Generalitat de Catalunya.

Evolució dels treballadors



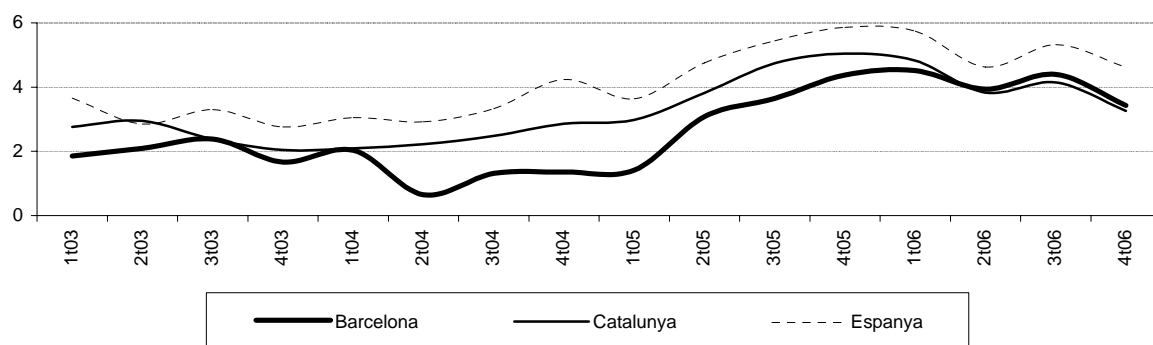
3. Afiliats a la Seguretat Social. 2002-2006

2. Treballadors del règim general a Barcelona i àmbits territorials

	<i>Barcelona</i>	<i>Entitat Metropolitana</i>	<i>Regió Metropolitana</i>	<i>Província Barcelona</i>	<i>Catalunya</i>	<i>Espanya</i>
Any 2002						
1r trimestre	830.064	1.235.032	1.695.911	1.820.439	2.320.342	11.893.992
2n trimestre	840.016	1.245.394	1.715.994	1.841.263	2.367.317	12.232.640
3r trimestre	830.494	1.231.194	1.694.136	1.819.062	2.351.176	12.140.810
4t trimestre	841.322	1.245.045	1.704.468	1.830.200	2.347.764	12.087.569
Any 2003						
1r trimestre	845.466	1.254.698	1.722.189	1.850.393	2.384.382	12.329.104
2n trimestre	857.636	1.266.159	1.749.329	1.878.957	2.437.080	12.581.600
3r trimestre	850.308	1.257.396	1.733.694	1.862.267	2.406.931	12.540.818
4t trimestre	855.341	1.265.566	1.740.669	1.869.395	2.395.824	12.420.983
Any 2004						
1r trimestre	862.633	1.276.578	1.759.761	1.891.059	2.434.322	12.704.602
2n trimestre	863.179	1.277.151	1.778.841	1.913.677	2.491.155	12.949.491
3r trimestre	861.509	1.273.552	1.769.025	1.902.289	2.466.546	12.957.789
4t trimestre	866.964	1.283.338	1.780.982	1.914.902	2.464.413	12.947.234
Any 2005						
1r trimestre	874.841	1.296.385	1.799.874	1.936.494	2.506.973	13.166.891
2n trimestre	889.796	1.319.050	1.837.036	1.976.373	2.586.312	13.564.802
3r trimestre	892.948	1.324.897	1.841.752	1.980.770	2.583.546	13.663.538
4t trimestre	904.935	1.345.846	1.861.948	2.001.754	2.588.601	13.706.569
Any 2006						
1r trimestre	914.313	1.359.904	1.883.623	2.026.281	2.628.013	13.922.914
2n trimestre	924.799	1.374.719	1.900.030	2.044.533	2.685.297	14.191.899
3r trimestre	932.213	1.386.096	1.912.772	2.053.840	2.690.564	14.391.081
4t trimestre	935.931	1.393.828	1.916.608	2.059.322	2.672.993	14.338.759

Departament d'Estadística. Ajuntament de Barcelona.
 Font: Departament de Treball. Generalitat de Catalunya.

Taxa d'increment interanual dels treballadors afiliats al règim general



3.Afiliats a la Seguretat Social. 2002-2006

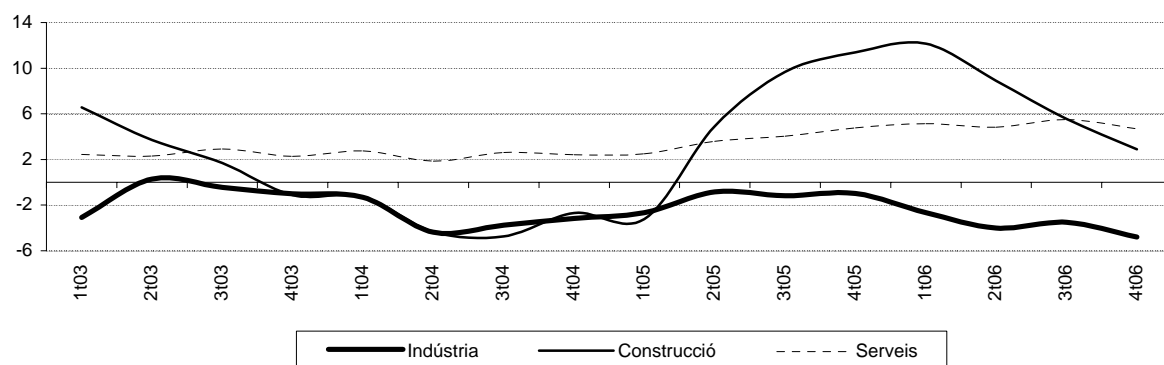
3.Treballadors del règim general per grans sectors a Barcelona. Absoluts

	TOTAL	Agricultura	Indústria	Construcció	Serveis	No classificat
Any 2002						
1r trimestre	830.064	1.175	121.685	46.250	660.934	20
2n trimestre	840.016	1.169	119.908	47.655	671.262	22
3r trimestre	830.494	1.249	118.405	47.540	663.281	19
4t trimestre	841.322	1.202	117.837	47.127	675.137	19
Any 2003						
1r trimestre	845.466	1.241	117.921	49.287	676.991	26
2n trimestre	857.636	1.255	120.242	49.423	686.694	22
3r trimestre	850.308	1.260	117.878	48.346	682.734	90
4t trimestre	855.341	1.280	116.638	46.599	690.479	345
Any 2004						
1r trimestre	862.633	1.308	116.369	48.649	695.658	649
2n trimestre	863.179	1.291	114.990	47.275	699.449	174
3r trimestre	861.509	1.318	113.460	46.055	700.511	165
4t trimestre	866.964	1.313	112.955	45.351	707.178	167
Any 2005						
1r trimestre	874.841	1.307	113.256	47.081	713.031	166
2n trimestre	889.796	1.385	114.010	49.601	724.663	137
3r trimestre	892.948	1.481	112.137	50.514	728.816	0
4t trimestre	904.935	1.664	111.839	50.511	740.921	0
Any 2006						
1r trimestre	914.313	1.677	110.244	52.801	749.591	0
2n trimestre	924.799	1.757	109.453	54.019	759.570	0
3r trimestre	932.213	1.753	108.216	53.324	768.920	0
4t trimestre	935.931	1.734	106.484	51.973	775.740	0

Departament d'Estadística. Ajuntament de Barcelona.

Font: Departament de Treball. Generalitat de Catalunya.

Taxa d'increment interanual dels afiliats al règim general per grans sectors



3. Afiliats a la Seguretat Social. 2002-2006

4. Treballadors del règim general per grans sectors a Barcelona. Percentatges

	<i>TOTAL</i>	<i>Agricultura</i>	<i>Indústria</i>	<i>Construcció</i>	<i>Serveis</i>	<i>No classificat</i>
Any 2002						
1r trimestre	100,0	0,1	14,7	5,6	79,6	0,0
2n trimestre	100,0	0,1	14,3	5,7	79,9	0,0
3r trimestre	100,0	0,2	14,3	5,7	79,9	0,0
4t trimestre	100,0	0,1	14,0	5,6	80,2	0,0
Any 2003						
1r trimestre	100,0	0,1	13,9	5,8	80,1	0,0
2n trimestre	100,0	0,1	14,0	5,8	80,1	0,0
3r trimestre	100,0	0,1	13,9	5,7	80,3	0,0
4t trimestre	100,0	0,1	13,6	5,4	80,7	0,0
Any 2004						
1r trimestre	100,0	0,2	13,5	5,6	80,6	0,1
2n trimestre	100,0	0,1	13,3	5,5	81,0	0,0
3r trimestre	100,0	0,2	13,2	5,3	81,3	0,0
4t trimestre	100,0	0,2	13,0	5,2	81,6	0,0
Any 2005						
1r trimestre	100,0	0,1	12,9	5,4	81,5	0,0
2n trimestre	100,0	0,2	12,8	5,6	81,4	0,0
3r trimestre	100,0	0,2	12,6	5,7	81,6	0,0
4t trimestre	100,0	0,2	12,4	5,6	81,9	0,0
Any 2006						
1r trimestre	100,0	0,2	12,1	5,8	82,0	0,0
2n trimestre	100,0	0,2	11,8	5,8	82,1	0,0
3r trimestre	100,0	0,2	11,6	5,7	82,5	0,0
4t trimestre	100,0	0,2	11,4	5,6	82,9	0,0

Departament d'Estadística. Ajuntament de Barcelona.

Font: Departament de Treball. Generalitat de Catalunya.

3.Afiliats a la Seguretat Social. 2002-2006

5.Treballadors del règim general per sectors a Barcelona. Absoluts

Sectors	2002	2003	2004	2005	2006
TOTAL	841.322	855.341	866.964	904.935	935.931
1. Agricultura, ramaderia	1.196	1.274	1.308	1.654	1.725
2. Pesca	6	6	5	10	9
3. Indústries extractives	233	236	513	487	457
4. Indústries manufactureres	112.049	110.892	107.105	105.894	100.880
5. Energia i aigua	5.555	5.510	5.337	5.458	5.147
6. Construcció	47.127	46.599	45.351	50.511	51.973
7. Comerç i reparacions	136.185	134.548	138.522	142.542	149.002
8. Hosteleria	44.960	46.586	47.206	51.523	53.381
9. Transports i comunicacions	50.946	50.484	53.828	54.895	56.233
10. Intermediació financera	44.094	44.005	45.044	45.587	44.883
11. Activ. Immobiliàries i serveis empreses	168.835	176.380	185.295	196.233	208.148
12. Administració Pública	65.480	68.292	65.798	68.566	76.112
13. Ensenyament	43.428	43.473	44.485	45.984	47.649
14. Activ. sanitàries, serveis socials	60.450	63.118	64.088	68.453	71.895
15. Serveis personals i domèstics	60.759	63.593	62.912	67.138	68.437
No consta	19	345	167	0	0

6.Treballadors del règim general per sectors a Barcelona. Percentatges

Sectors	2002	2003	2004	2005	2006
TOTAL	100,0	100,0	100,0	100,0	100,0
1. Agricultura, ramaderia	0,1	0,1	0,2	0,2	0,2
2. Pesca	0,0	0,0	0,0	0,0	0,0
3. Indústries extractives	0,0	0,0	0,1	0,1	0,0
4. Indústries manufactureres	13,3	13,0	12,4	11,7	10,8
5. Energia i aigua	0,7	0,6	0,6	0,6	0,5
6. Construcció	5,6	5,4	5,2	5,6	5,6
7. Comerç i reparacions	16,2	15,7	16,0	15,8	15,9
8. Hosteleria	5,3	5,4	5,4	5,7	5,7
9. Transports i comunicacions	6,1	5,9	6,2	6,1	6,0
10. Intermediació financera	5,2	5,1	5,2	5,0	4,8
11. Activ. Immobiliàries i serveis empreses	20,1	20,6	21,4	21,7	22,2
12. Administració Pública	7,8	8,0	7,6	7,6	8,1
13. Ensenyament	5,2	5,1	5,1	5,1	5,1
14. Activ. sanitàries, serveis socials	7,2	7,4	7,4	7,6	7,7
15. Serveis personals i domèstics	7,2	7,4	7,3	7,4	7,3
No consta	0,0	0,0	0,0	0,0	0,0

Nota: Les dades corresponen el nombre d'afiliats al 4t trimestre de cada any.

Departament d'Estadística. Ajuntament de Barcelona.

Font: Departament de Treball. Generalitat de Catalunya.

3.Afiliats a la Seguretat Social. 2002-2006

7.Treballadors i centres del règim general a Barcelona i àmbits territorials. 4t trimestre 2006. Absoluts

Sector / Grandària	Barcelona		Regió Metropolitana		Província Barcelona		Catalunya	
	Centres	Treball.	Centres	Treball.	Centres	Treball.	Centres	Treball.
TOTAL	78.787	935.931	184.810	1.916.608	203.223	2.058.730	282.493	2.672.993
d' 1-10 treball.	67.479	178.902	157.221	430.544	173.104	474.082	241.974	663.647
d'11-100 treball.	10.166	277.466	25.368	677.367	27.751	738.610	37.484	987.269
de 101-1.000 treball.	1.063	263.574	2.094	502.569	2.237	533.477	2.887	681.438
més 1.000 treball.	79	215.989	127	306.128	131	312.561	148	340.639
Agricultura	74	1.734	565	4.547	1.006	5.747	2.564	12.609
d' 1-10 treball.	62	213	502	1.302	931	2.243	2.368	5.636
d'11-100 treball.	10	282	58	1.487	70	1.746	188	4.860
de 101-1.000 treball.	2	1.239	5	1.758	5	1.758	8	2.113
més 1.000 treball.	0	0	0	0	0	0	0	0
Indústria i construcció	11.426	158.457	46.208	525.172	52.849	594.267	75.953	804.890
d' 1-10 treball.	9.258	28.590	36.905	117.476	42.260	134.164	61.255	194.814
d'11-100 treball.	1.973	53.102	8.666	227.833	9.863	260.350	13.736	357.515
de 101-1.000 treball.	187	48.558	624	144.830	712	163.514	946	212.400
més 1.000 treball.	8	28.207	13	35.033	14	36.239	16	40.161
Serveis	67.287	775.740	138.037	1.386.889	149.368	1.458.716	203.976	1.855.494
d' 1-10 treball.	58.159	150.099	119.814	311.766	129.913	337.675	178.351	463.197
d'11-100 treball.	8.183	224.082	16.644	448.047	17.818	476.514	23.560	624.894
de 101-1.000 treball.	874	213.777	1.465	355.981	1.520	368.205	1.933	466.925
més 1.000 treball.	71	187.782	114	271.095	117	276.322	132	300.478

Nota: A la Província de Barcelona, manquen les dades del municipi de Fogars de la Selva.

Departament d'Estadística. Ajuntament de Barcelona.

Font: Departament de Treball. Generalitat de Catalunya.

3. Afiliats a la Seguretat Social. 2002-2006

8. Treballadors i centres del règim general a Barcelona i àmbits territorials. 4t trimestre 2006. Percentatges

Sector / Grandària	<u>Barcelona</u>		<u>Regió Metropolitana</u>		<u>Província Barcelona</u>		<u>Catalunya</u>	
	Centres	Treball.	Centres	Treball.	Centres	Treball.	Centres	Treball.
TOTAL	100,0	100,0	100,0	100,0	100,0	100,0	100,0	100,0
d' 1-10 treball.	85,6	19,1	85,1	22,5	85,2	23,0	85,7	24,8
d'11-100 treball.	12,9	29,6	13,7	35,3	13,7	35,9	13,3	36,9
de 101-1.000 treball.	1,3	28,2	1,1	26,2	1,1	25,9	1,0	25,5
més 1.000 treball.	0,1	23,1	0,1	16,0	0,1	15,2	0,1	12,7
Agricultura	100,0	100,0	100,0	100,0	100,0	100,0	100,0	100,0
d' 1-10 treball.	83,8	12,3	88,8	28,6	92,5	39,0	92,4	44,7
d'11-100 treball.	13,5	16,3	10,3	32,7	7,0	30,4	7,3	38,5
de 101-1.000 treball.	2,7	71,5	0,9	38,7	0,5	30,6	0,3	16,8
més 1.000 treball.	0,0	0,0	0,0	0,0	0,0	0,0	0,0	0,0
Indústria i construcció	100,0	100,0	100,0	100,0	100,0	100,0	100,0	100,0
d' 1-10 treball.	81,0	18,0	79,9	22,4	80,0	22,6	80,6	24,2
d'11-100 treball.	17,3	33,5	18,8	43,4	18,7	43,8	18,1	44,4
de 101-1.000 treball.	1,6	30,6	1,4	27,6	1,3	27,5	1,2	26,4
més 1.000 treball.	0,1	17,8	0,0	6,7	0,0	6,1	0,0	5,0
Serveis	100,0	100,0	100,0	100,0	100,0	100,0	100,0	100,0
d' 1-10 treball.	86,4	19,3	86,8	22,5	87,0	23,1	87,4	25,0
d'11-100 treball.	12,2	28,9	12,1	32,3	11,9	32,7	11,6	33,7
de 101-1.000 treball.	1,3	27,6	1,1	25,7	1,0	25,2	0,9	25,2
més 1.000 treball.	0,1	24,2	0,1	19,5	0,1	18,9	0,1	16,2

Nota: A la Província de Barcelona, manquen les dades del municipi de Fogars de la Selva.

Departament d'Estadística. Ajuntament de Barcelona.

Font: Departament de Treball. Generalitat de Catalunya.

3.Afiliats a la Seguretat Social. 2002-2006

9.Treballadors del règim d'autònoms a Barcelona i àmbits territorials

	<i>Barcelona</i>	<i>Entitat Metropolitana</i>	<i>Regió Metropolitana</i>	<i>Província Barcelona</i>	<i>Catalunya</i>	<i>Espanya</i>
Any 2002						
1r trimestre	114.217	207.426	323.099	359.136	489.790	2.633.986
2n trimestre	114.680	208.929	325.959	362.215	495.893	2.665.524
3r trimestre	114.342	208.397	325.793	362.125	496.481	2.669.390
4t trimestre	115.199	209.989	328.327	365.014	498.026	2.674.945
Any 2003						
1r trimestre	115.701	211.203	330.700	367.637	502.026	2.697.467
2n trimestre	116.641	213.036	334.435	371.729	510.068	2.742.095
3r trimestre	116.465	213.029	334.931	372.370	511.911	2.755.120
4t trimestre	117.503	215.223	338.808	376.633	515.200	2.771.318
Any 2004						
1r trimestre	118.073	217.309	342.457	380.645	519.993	2.805.614
2n trimestre	118.796	218.116	345.355	383.831	528.104	2.851.667
3r trimestre	118.458	217.621	345.253	383.782	528.895	2.862.162
4t trimestre	119.611	219.656	348.743	387.703	531.901	2.880.546
Any 2005						
1r trimestre	120.061	220.252	350.671	389.755	536.193	2.904.961
2n trimestre	120.631	221.355	353.723	393.214	544.817	2.946.008
3r trimestre	120.058	220.357	353.046	392.662	545.296	2.953.079
4t trimestre	120.746	221.697	355.674	395.639	547.564	2.966.184
Any 2006						
1r trimestre	121.003	222.377	357.445	397.753	549.022	2.988.237
2n trimestre	121.544	223.654	360.506	401.193	556.343	3.028.456
3r trimestre	121.048	222.793	359.767	400.623	556.576	3.036.528
4t trimestre	122.218	224.774	363.383	404.647	560.056	3.052.886

Departament d'Estadística. Ajuntament de Barcelona.

Font: Departament de Treball. Generalitat de Catalunya.

3.Afiliats a la Seguretat Social. 2002-2006

10.Treballadors del règim d'autònoms per grans sectors a Barcelona. Absoluts

	<i>TOTAL</i>	<i>Agricultura</i>	<i>Indústria</i>	<i>Construcció</i>	<i>Serveis</i>	<i>No classificat</i>
Any 2002						
1r trimestre	114.217	149	11.726	8.459	93.629	254
2n trimestre	114.680	150	11.655	8.600	94.025	250
3r trimestre	114.342	145	11.535	8.624	93.791	247
4t trimestre	115.199	147	11.471	8.744	94.592	245
Any 2003						
1r trimestre	115.701	143	11.384	8.863	95.075	236
2n trimestre	116.641	143	11.338	9.057	95.873	230
3r trimestre	116.465	147	11.261	9.115	95.717	225
4t trimestre	117.503	147	11.215	9.194	96.724	223
Any 2004						
1r trimestre	118.073	152	11.111	9.334	97.271	205
2n trimestre	118.796	152	11.012	9.502	97.934	196
3r trimestre	118.458	152	10.904	9.515	97.697	190
4t trimestre	119.611	154	10.880	9.582	98.809	186
Any 2005						
1r trimestre	120.061	154	10.803	9.695	99.228	181
2n trimestre	120.631	155	10.679	9.791	99.826	180
3r trimestre	120.058	151	10.499	9.775	99.456	177
4t trimestre	120.746	156	10.408	9.818	100.195	169
Any 2006						
1r trimestre	121.003	164	10.335	9.973	100.475	56
2n trimestre	121.544	164	10.300	10.066	101.014	0
3r trimestre	121.048	158	10.157	10.040	100.693	0
4t trimestre	122.218	159	10.074	10.213	101.772	0

Departament d'Estadística. Ajuntament de Barcelona.

Font: Departament de Treball. Generalitat de Catalunya.

3.Afiliats a la Seguretat Social. 2002-2006

11.Treballadors del règim d'autònoms per grans sectors a Barcelona. Percentatges

	<i>TOTAL</i>	<i>Agricultura</i>	<i>Indústria</i>	<i>Construcció</i>	<i>Serveis</i>	<i>No classificat</i>
Any 2002						
1r trimestre	100,0	0,1	10,3	7,4	82,0	0,2
2n trimestre	100,0	0,1	10,2	7,5	82,0	0,2
3r trimestre	100,0	0,1	10,1	7,5	82,0	0,2
4t trimestre	100,0	0,1	10,0	7,6	82,1	0,2
Any 2003						
1r trimestre	100,0	0,1	9,8	7,7	82,2	0,2
2n trimestre	100,0	0,1	9,7	7,8	82,2	0,2
3r trimestre	100,0	0,1	9,7	7,8	82,2	0,2
4t trimestre	100,0	0,1	9,5	7,8	82,3	0,2
Any 2004						
1r trimestre	100,0	0,1	9,4	7,9	82,4	0,2
2n trimestre	100,0	0,1	9,3	8,0	82,4	0,2
3r trimestre	100,0	0,1	9,2	8,0	82,5	0,2
4t trimestre	100,0	0,1	9,1	8,0	82,6	0,2
Any 2005						
1r trimestre	100,0	0,1	8,6	8,1	83,0	0,1
2n trimestre	100,0	0,1	8,7	8,1	82,8	0,1
3r trimestre	100,0	0,1	8,9	8,1	82,8	0,1
4t trimestre	100,0	0,1	9,0	8,1	82,6	0,2
Any 2006						
1r trimestre	100,0	0,1	8,5	8,2	83,0	0,0
2n trimestre	100,0	0,1	8,5	8,3	83,1	0,0
3r trimestre	100,0	0,1	8,4	8,3	83,2	0,0
4t trimestre	100,0	0,1	8,2	8,4	83,3	0,0

Departament d'Estadística. Ajuntament de Barcelona.

Font: Departament de Treball. Generalitat de Catalunya.

4. Centres de cotització i treballadors. 2002-2006

4. Centres de cotització i treballadors. 2002-2006

1. Centres de cotització i treballadors per grans sectors a Barcelona i àmbits territorials. Absoluts

	<i>Barcelona</i>		<i>Regió Metropolitana</i>		<i>Província Barcelona</i>		<i>Catalunya</i>	
	<i>Centres</i>	<i>Treball.</i>	<i>Centres</i>	<i>Treball.</i>	<i>Centres</i>	<i>Treball.</i>	<i>Centres</i>	<i>Treball.</i>
Any 2002	75.040	841.322	169.961	1.704.468	186.690	1.830.200	254.067	2.347.764
Agricultura	63	1.202	426	2.856	784	3.823	2.036	9.252
Indústria	6.636	117.837	26.239	413.559	30.178	466.339	38.109	575.696
Construcció	4.954	47.127	18.839	128.948	21.316	141.073	32.862	212.741
Serveis	63.372	675.137	124.415	1.159.028	134.362	1.218.863	180.973	1.549.901
No classificats	15	19	42	77	50	102	87	174
Any 2003	75.760	855.341	172.617	1.740.669	189.608	1.869.395	258.854	2.395.824
Agricultura	76	1.280	455	2.976	824	4.000	2.098	9.682
Indústria	6.252	116.638	25.253	403.049	29.070	455.572	36.863	565.392
Construcció	5.156	46.599	19.647	131.079	22.186	143.900	34.203	216.642
Serveis	64.201	690.479	127.085	1.202.863	137.342	1.265.179	185.421	1.603.178
No classificats	75	345	177	702	186	744	269	930
Any 2004	75.933	866.964	175.216	1.780.982	192.521	1.914.902	264.465	2.464.413
Agricultura	65	1.313	479	3.448	864	4.532	2.208	10.667
Indústria	5.943	112.955	24.406	390.396	28.124	443.484	35.933	556.821
Construcció	5.196	45.351	20.336	133.421	22.993	146.982	35.896	225.917
Serveis	64.706	707.178	129.939	1.253.493	140.479	1.319.647	190.337	1.670.663
No classificats	23	167	56	224	61	257	91	345
Any 2005	78.657	904.935	183.335	1.861.948	201.461	2.001.754	278.538	2.588.601
Agricultura	70	1.664	570	4.336	1.004	5.552	2.610	12.717
Indústria	5.800	111.839	23.786	380.222	27.441	432.843	35.257	547.441
Construcció	5.854	50.511	22.762	150.186	25.691	165.782	40.215	254.435
Serveis	66.933	740.921	136.217	1.327.204	147.325	1.397.577	200.446	1.773.986
Any 2006	78.787	935.931	184.810	1.916.608	203.268	2.059.322	282.493	2.672.993
Agricultura	74	1.734	565	4.547	1.007	5.748	2.564	12.609
Indústria	5.496	106.484	22.930	367.179	26.495	419.888	34.190	535.106
Construcció	5.930	51.973	23.278	157.993	26.376	174.852	41.763	269.784
Serveis	67.287	775.740	138.037	1.386.889	149.390	1.458.834	203.976	1.855.494

Nota: les dades corresponen al 4t trimestre de cada any.

Departament d'Estadística. Ajuntament de Barcelona.

Font: Departament de Treball. Generalitat de Catalunya.

4. Centres de cotització i treballadors. 2002-2006

2. Centres de cotització i treballadors per grans sectors a Barcelona i àmbits territorials. Percentatges

	<i>Barcelona</i>		<i>Regió Metropolitana</i>		<i>Província Barcelona</i>		<i>Catalunya</i>	
	<i>Centres</i>	<i>Treball.</i>	<i>Centres</i>	<i>Treball.</i>	<i>Centres</i>	<i>Treball.</i>	<i>Centres</i>	<i>Treball.</i>
Any 2002	100,0	100,0	100,0	100,0	100,0	100,0	100,0	100,0
Agricultura	0,1	0,1	0,3	0,2	0,4	0,2	0,8	0,4
Indústria	8,8	14,0	15,4	24,3	16,2	25,5	15,0	24,5
Construcció	6,6	5,6	11,1	7,6	11,4	7,7	12,9	9,1
Serveis	84,5	80,2	73,2	68,0	72,0	66,6	71,2	66,0
No classificats	0,0	0,0	0,0	0,0	0,0	0,0	0,0	0,0
Any 2003	100,0	100,0	100,0	100,0	100,0	100,0	100,0	100,0
Agricultura	0,1	0,1	0,3	0,2	0,4	0,2	0,8	0,4
Indústria	8,3	13,6	14,6	23,2	15,3	24,4	14,2	23,6
Construcció	6,8	5,4	11,4	7,5	11,7	7,7	13,2	9,0
Serveis	84,7	80,7	73,6	69,1	72,4	67,7	71,6	66,9
No classificats	0,1	0,0	0,1	0,0	0,1	0,0	0,1	0,0
Any 2004	100,0	100,0	100,0	100,0	100,0	100,0	100,0	100,0
Agricultura	0,1	0,2	0,3	0,2	0,4	0,2	0,8	0,4
Indústria	7,8	13,0	13,9	21,9	14,6	23,2	13,6	22,6
Construcció	6,8	5,2	11,6	7,5	11,9	7,7	13,6	9,2
Serveis	85,2	81,6	74,2	70,4	73,0	68,9	72,0	67,8
No classificats	0,0	0,0	0,0	0,0	0,0	0,0	0,0	0,0
Any 2005	100,0	100,0	100,0	100,0	100,0	100,0	100,0	100,0
Agricultura	0,1	0,2	0,3	0,2	0,5	0,3	0,9	0,5
Indústria	7,4	12,4	13,0	20,4	13,6	21,6	12,7	21,1
Construcció	7,4	5,6	12,4	8,1	12,8	8,3	14,4	9,8
Serveis	85,1	81,9	74,3	71,3	73,1	69,8	72,0	68,5
Any 2006	100,0	100,0	100,0	100,0	100,0	100,0	100,0	100,0
Agricultura	0,1	0,2	0,3	0,2	0,5	0,3	0,9	0,5
Indústria	7,0	11,4	12,4	19,2	13,0	20,4	12,1	20,0
Construcció	7,5	5,6	12,6	8,2	13,0	8,5	14,8	10,1
Serveis	85,4	82,9	74,7	72,4	73,5	70,8	72,2	69,4

Nota: les dades corresponen al 4t trimestre de cada any.

Departament d'Estadística. Ajuntament de Barcelona.

Font: Departament de Treball. Generalitat de Catalunya.

4. Centres de cotització i treballadors. 2002-2006

3. Centres de cotització segons grandària a Barcelona

<i>Sector / grandària</i>	<i>Centres</i>	<i>%</i>	<i>Treballadors</i>	<i>%</i>	<i>Treballadors/ centre</i>
Any 2002	75.040		841.322		11
Any 2003	75.760		855.341		11
Any 2004	75.933		866.964		11
Any 2005	78.657		904.935		12
Any 2006	78.787	100,0	935.931	100,0	12
d' 1 a 10 treballadors	67.479	85,6	178.902	19,1	3
d'11 a 100 treballadors	10.166	12,9	277.466	29,6	27
de 101 a 1.000 treballadors	1.063	1,3	263.574	28,2	248
més de 1.000 treballadors	79	0,1	215.989	23,1	2.734
Agricultura	74	100,0	1.734	100,0	23
d' 1 a 10 treballadors	62	83,8	213	12,3	3
d'11 a 100 treballadors	10	13,5	282	16,3	28
de 101 a 1.000 treballadors	2	2,7	1.239	71,5	620
Indústria i construcció	11.426	100,0	158.457	100,0	14
d' 1 a 10 treballadors	9.258	81,0	28.590	18,0	3
d'11 a 100 treballadors	1.973	17,3	53.102	33,5	27
de 101 a 1.000 treballadors	187	1,6	48.558	30,6	260
més de 1.000 treballadors	8	0,1	28.207	17,8	3.526
Serveis	67.287	100,0	775.740	100,0	12
d' 1 a 10 treballadors	58.159	86,4	150.099	19,3	3
d'11 a 100 treballadors	8.183	12,2	224.082	28,9	27
de 101 a 1.000 treballadors	874	1,3	213.777	27,6	245
més de 1.000 treballadors	71	0,1	187.782	24,2	2.645

Nota: les dades corresponen al 4t trimestre de cada any.

Departament d'Estadística. Ajuntament de Barcelona.

Font: Departament de Treball. Generalitat de Catalunya.

4. Centres de cotització i treballadors. 2002-2006

4. Centres de cotització i treballadors per sectors a Barcelona

<i>Sectors (CCAIE-93)</i>	<i>Centres</i>	<i>%</i>	<i>Treballadors</i>	<i>%</i>	<i>Treballadors/ centre</i>
Any 2002	75.040		841.322		11
Any 2003	75.760		855.341		11
Any 2004	75.933		866.964		11
Any 2005	78.657		904.935		12
Any 2006	78.787	100,0	935.931	100,0	12
Agricultura, ramaderia	71	0,1	1.725	0,2	24
Pesca	3	0,0	9	0,0	3
Indústries extractives	14	0,0	457	0,0	33
Indústries manufactureres	5.421	6,9	100.880	10,8	19
Energia i aigua	61	0,1	5.147	0,5	84
Construcció	5.930	7,5	51.973	5,6	9
Comerç i reparacions	19.666	25,0	149.002	15,9	8
Hosteleria	6.517	8,3	53.381	5,7	8
Transports i comunicacions	3.390	4,3	56.233	6,0	17
Intermediació financera	1.108	1,4	44.883	4,8	41
Act. immobiliàries i serveis empreses	20.147	25,6	208.148	22,2	10
Administració Pública	428	0,5	76.112	8,1	178
Ensenyament	1.969	2,5	47.649	5,1	24
Act. sanitàries, serveis socials	3.159	4,0	71.895	7,7	23
Serveis personals i domèstics	10.903	13,8	68.437	7,3	6

Nota: les dades corresponen al 4t trimestre de cada any.

Departament d'Estadística. Ajuntament de Barcelona.

Font: Departament de Treball. Generalitat de Catalunya.

4. Centres de cotització i treballadors. 2002-2006

5. Centres de cotització i treballadors per divisions a Barcelona

<i>Sectors (CCAIE-93)</i>	<i>Centres</i>	<i>Treballadors</i>	<i>Treballadors/ centre</i>
Any 2002	75.040	841.322	11
Any 2003	75.760	855.341	11
Any 2004	75.933	866.964	11
Any 2005	78.657	904.935	12
Any 2006	78.787	935.931	12
01. Agricultura, ramaderia, caça i serveis relacionats	59	1.602	27
02. Silvicultura, explotació forestal i serveis relacionats	12	123	10
05. Pesca, agricultura i serveis relacionats	3	9	3
10. Extracció d'antracita, hulla, lignit i torba	1	3	3
11. Extracció de petroli brut i de gas natural; i serveis relacionats	0	0	-
12. Extracció de minerals d'urani i tori	0	0	-
13. Extracció de minerals metàl·lics	0	0	-
14. Extracció minerals no metàl·lics ni energètics	13	454	35
15. Indústries productes alimentaris i begudes	351	9.200	26
16. Indústries del tabac	1	32	32
17. Indústries tèxtils	220	2.415	11
18. Indústries de la confecció i de la pelleteria	532	4.071	8
19. Fabricació articles marroquineria i viatge; basteria i sabateria	36	130	4
20. Indústries de la fusta i del suro, llevat de mobles	161	889	6
21. Indústries del paper	86	1.640	19
22. Edició, arts gràfiques i reproducció suports enregistrats	1.443	14.408	10
23. Coqueries, refinació petroli i tractament combustibles nuclears	3	92	31
24. Indústries químiques	276	15.847	57
25. Fabricació productes cautxú i matèries plàstiques	145	1.684	12
26. Fabricació altres productes minerals no metàl·lics	119	3.306	28
27. Metal·lúrgia	39	560	14
28. Fabricació productes metàl·lics, llevat maquinària i equips	658	5.965	9
29. Indústries construcció maquinària i equips mecànics	250	4.098	16
30. Fabricació màquines d'oficina i equips informàtics	36	242	7
31. Fabricació maquinària i materials elèctrics	200	5.885	29
32. Fabricació materials electrònics, ràdio, televisió i comunicació	63	934	15
33. Fabricació equips i instruments de precisió	208	1.814	9
34. Fabricació vehicles de motor, remolcs	45	23.681	526
35. Fabricació altres materials de transport	54	690	13
36. Fabricació mobles; altres indústries manufactureres	484	3.041	6
37. Reciclatge	11	256	23
40. Producció i distribució energia elèctrica, gas, vapor	36	3.034	84
41. Captació, depuració i distribució d'aigua	25	2.113	85
45. Construcció	5.930	51.973	9
50. Venda, manteniment i reparació vehicles de motor	1.208	10.561	9
51. Comerç a l'engròs i intermediaris del comerç	6.630	57.669	9
52. Comerç al detall; reparacions	11.828	80.772	7
55. Hosteleria	6.517	53.381	8
60. Transport terrestre	1.483	22.807	15
61. Transport marítim	19	463	24

4. Centres de cotització i treballadors. 2002-2006

5. Centres de cotització i treballadors per divisions a Barcelona

<i>Sectors (CCAE-93)</i>	<i>Centres</i>	<i>Treballadors</i>	<i>Treballadors/ centre</i>
62. Transport aeri i espacial	28	1.063	38
63. Activitats afins al transport; agències de viatges	1.448	18.125	13
64. Correus i telecomunicacions	412	13.775	33
65. Mediació financera	240	26.628	111
66. Assegurances	259	14.457	56
67. Activitats auxiliars de la mediació financera	609	3.798	6
70. Activitats immobiliàries	6.459	18.895	3
71. Lloguer maquinària i equips, efectes personals	303	1.815	6
72. Activitats informàtiques	1.237	20.439	17
73. Recerca i desenvolupament	181	3.783	21
74. Altres activitats empresarials	11.967	163.216	14
75. Administració pública, defensa i Seguretat Social	385	75.840	197
80. Educació	1.969	47.649	24
85. Activitats sanitàries i veterinàries, serveis socials	3.159	71.895	23
90. Activitats sanejament públic	55	7.647	139
91. Activitats associatives	2.930	15.545	5
92. Activitats recreatives, culturals i esportives	2.032	24.451	12
93. Activitats diverses serveis personals	2.994	17.137	6
95. Llars que ocupen personal domèstic	2.892	3.657	1
99. Organismes extraterritorials	43	272	6

Nota: les dades corresponen al 4t trimestre de cada any.

Departament d'Estadística. Ajuntament de Barcelona.

Font: Departament de Treball. Generalitat de Catalunya.

5. Atur registrat. 2005-2006

5. Atur registrat. 2005-2006

1. Atur registrat per mesos a Barcelona

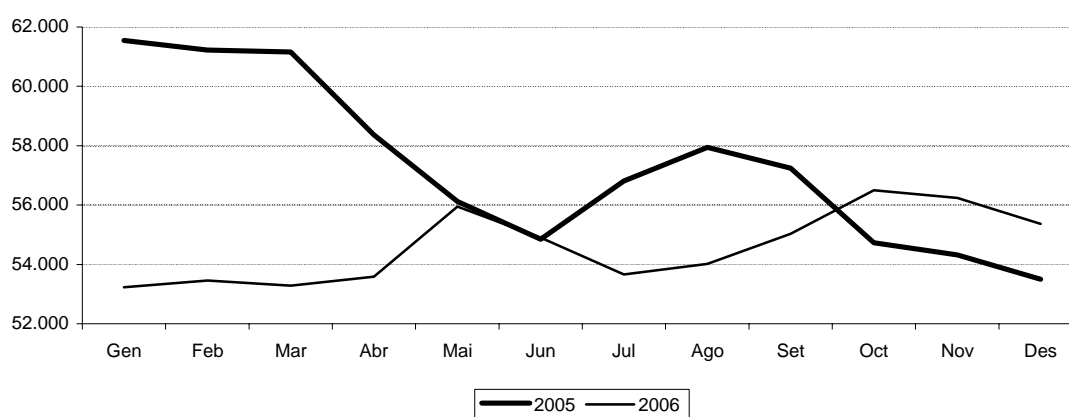
	2005	2006	% Variació 2006-2005
Gener	61.547	53.229	-13,5
Febrer	61.226	53.459	-12,7
Març	61.162	53.287	-12,9
Abril	58.370	53.581	-8,2
Maig	56.117	55.949	-0,3
Juny	54.845	54.907	0,1
Juliol	56.812	53.663	-5,5
Agost	57.944	54.019	-6,8
Setembre	57.238	55.028	-3,9
Octubre	54.734	56.493	3,2
Novembre	54.315	56.239	3,5
Desembre	53.503	55.364	3,5

Nota: L'any 2005 s'ha modificat la metodologia. Les dades no són comparables amb anys anteriors.

Departament d'Estadística. Ajuntament de Barcelona.

Font: Departament de Treball. Generalitat de Catalunya.

Atur registrat per mesos a Barcelona



5. Atur registrat. 2005-2006

2. Característiques de l'atur registrat a Barcelona

	2005	%	2006	%
Sexe	53.503	100,0	53.229	100,0
Homes	24.653	46,1	24.196	45,5
Dones	28.850	53,9	29.033	54,5
Subsectors econòmics	53.503	100,0	53.229	100,0
Agricultura i ramaderia	341	0,6	253	0,5
Energia i aigua	108	0,2	108	0,2
Indústries extractives	1.512	2,8	1.546	2,9
Indústries manufactureres	1.925	3,6	1.722	3,2
Altres indústries manufactureres	4.429	8,3	4.187	7,9
Construcció	3.404	6,4	3.103	5,8
Comerç i reparacions	7.307	13,7	7.151	13,4
Hosteleria	3.950	7,4	4.084	7,7
Transports i comunicacions	1.661	3,1	1.509	2,8
Finances	655	1,2	641	1,2
Serveis immobiliaris i empreses	18.074	33,8	19.416	36,5
Administració pública	648	1,2	573	1,1
Sanitat i ensenyament	2.850	5,3	2.616	4,9
Serveis personals	3.748	7,0	3.644	6,8
Sense ocupació anterior	2.891	5,4	2.676	5,0
Edat	53.503	100,0	53.229	100,0
16-19 anys	1.346	2,5	1.162	2,2
20-24 anys	3.218	6,0	3.015	5,7
25-29 anys	6.627	12,4	6.597	12,4
30-34 anys	7.216	13,5	7.238	13,6
35-39 anys	6.240	11,7	6.295	11,8
40-44 anys	5.257	9,8	5.234	9,8
45-49 anys	4.774	8,9	4.803	9,0
50-54 anys	5.419	10,1	5.471	10,3
55-59 anys	7.583	14,2	7.353	13,8
60 i més anys	5.823	10,9	6.061	11,4
Nivell formatiu	53.503	100,0	53.229	100,0
Sense estudis	99	0,2	118	0,2
Estudis primaris incomplets	1.468	2,7	1.456	2,7
Estudis primaris complets	2.910	5,4	3.248	6,1
Programes Formació Professional	3.820	7,1	3.994	7,5
Educació general	34.382	64,3	33.294	62,5
Tècnics-professionals superiors	3.397	6,3	3.471	6,5
Universitaris primer cicle	2.442	4,6	2.603	4,9
Universitaris segon cicle	4.901	9,2	4.967	9,3
Altres estudis post-secundaris	84	0,2	78	0,1

Nota: Dades corresponents al mes de desembre de cada any.

L'any 2005 s'ha modificat la metodologia. Les dades no són comparables amb anys anteriors.

Departament d'Estadística. Ajuntament de Barcelona.

Font: Departament de Treball. Generalitat de Catalunya.

5. Atur registrat. 2005-2006

3. Atur registrat a Barcelona i àmbits territorials

	<i>Barcelona</i>	<i>Província Barcelona</i>	<i>Catalunya</i>	<i>Espanya</i>
2005	57,3	207,8	265,5	2.069,9
2006	54,6	203,5	260,8	2.039,4

Nota: Dades en milers. Mitjanes anuals.

L'any 2005 s'ha modificat la metodologia. Les dades no són comparables amb anys anteriors.

Departament d'Estadística. Ajuntament de Barcelona.

Font: Departament de Treball. Generalitat de Catalunya.

5. Atur registrat. 2005-2006

4. Taxes d'atur registrat a Barcelona i àmbits territorials

	<i>Barcelona</i>	<i>Província Barcelona</i>	<i>Catalunya</i>	<i>Espanya</i>
2005	7,3	7,9	7,5	9,9
2006	6,8	7,5	7,1	9,4

Nota: Per calcular les taxes, s'ha utilitzat la població activa de l'EPA actualitzada trimestralment.

L'any 2005 s'ha modificat la metodologia. Les dades no són comparables amb anys anteriors.

Departament d'Estadística. Ajuntament de Barcelona.

Font: Departament de Treball. Generalitat de Catalunya.

6. Contractació laboral. 2002-2006

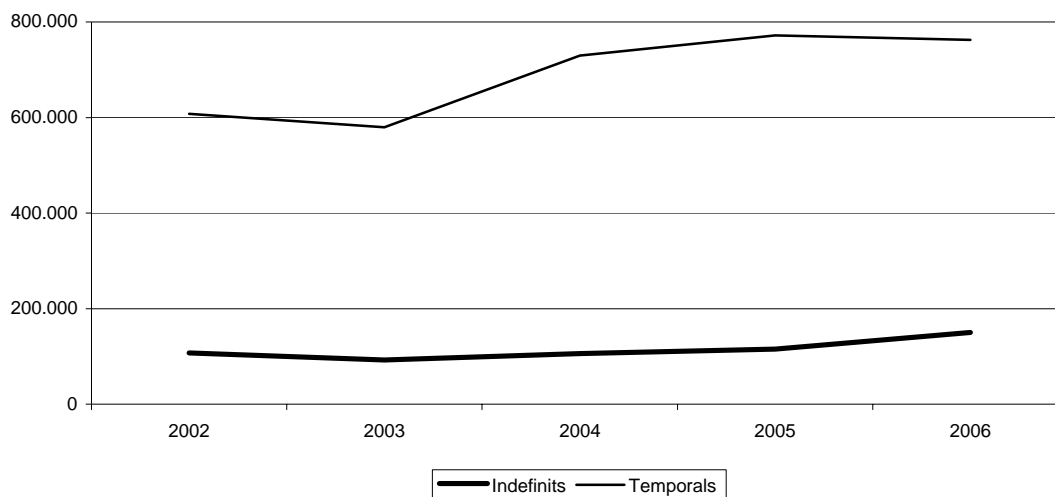
6.Contractació laboral. 2002-2006

1.Contractes de treball registrats a Barcelona

	2002	%	2003	%	2004	%	2005	%	2006	%
TOTAL	714.928	100,0	671.879	100,0	835.526	100,0	887.269	100,0	912.761	100,0
Indefinits	107.054	15,0	92.194	13,7	106.188	12,7	115.529	13,0	150.217	16,5
Temporals	607.874	85,0	579.685	86,3	729.338	87,3	771.740	87,0	762.544	83,5

Departament d'Estadística. Ajuntament de Barcelona.
 Font: Departament de Treball. Generalitat de Catalunya.

Contractes de treball registrats a Barcelona



6.Contractació laboral. 2002-2006**2.Característiques dels contractes de treball a Barcelona. 2006**

	TOTAL	%	Indefinits	%	Temporals	%
Sexe	912.761	100,0	150.217	100,0	762.544	100,0
Homes	433.581	47,5	74.913	49,9	358.668	47,0
Dones	479.180	52,5	75.304	50,1	403.876	53,0
Edat	912.761	100,0	150.217	100,0	762.544	100,0
16-19 anys	60.274	6,6	6.190	4,1	54.084	7,1
20-24 anys	206.432	22,6	25.542	17,0	180.890	23,7
25-29 anys	212.007	23,2	37.385	24,9	174.622	22,9
30-44 anys	320.645	35,1	59.452	39,6	261.193	34,3
45 i més anys	113.403	12,4	21.648	14,4	91.755	12,0
Nivell formatiu	912.761	100,0	150.217	100,0	762.544	100,0
Sense estudis	62.458	6,8	8.539	5,7	53.919	7,1
Estudis primaris incomplets	42.985	4,7	5.615	3,7	37.370	4,9
Programes formació professional	79.495	8,7	10.408	6,9	69.087	9,1
Educació general	553.338	60,6	89.340	59,5	463.998	60,8
Tècnics-professionals superiors	48.301	5,3	9.533	6,3	38.768	5,1
Universitaris primer cicle	55.330	6,1	9.106	6,1	46.224	6,1
Universitaris segon i tercer cicle	70.854	7,8	17.676	11,8	53.178	7,0
Temps de durada	-	-	-	-	762.544	100,0
Fins a 1 mes	-	-	-	-	255.593	33,5
de >1 a 3 mesos	-	-	-	-	103.098	13,5
de >3 a 6 mesos	-	-	-	-	112.671	14,8
de >6 a 12 mesos	-	-	-	-	26.018	3,4
més de 12 mesos	-	-	-	-	5.007	0,7
Indeterminada	-	-	-	-	260.157	34,1
Grandària de l'empresa	912.761	100,0	150.217	100,0	762.544	100,0
D'1 a 5 treballadors	117.899	12,9	32.717	21,8	85.182	11,2
de 6 a 10	64.825	7,1	16.697	11,1	48.128	6,3
d'11 a 25	113.367	12,4	24.411	16,3	88.956	11,7
de 26 a 50	92.657	10,2	18.581	12,4	74.076	9,7
de 51 a100	92.446	10,1	14.143	9,4	78.303	10,3
de 101 a 500	212.319	23,3	24.236	16,1	188.083	24,7
de 501 a 1.000	63.534	7,0	8.336	5,5	55.198	7,2
de 1.001 a 5.000	125.217	13,7	7.323	4,9	117.894	15,5
més de 5.000	23.688	2,6	2.170	1,4	21.518	2,8
sense especificar	6.809	0,7	1.603	1,1	5.206	0,7
Sector activitat	912.761	100,0	150.217	100,0	762.544	100,0
Agricultura	1.302	0,1	324	0,2	978	0,1
Indústria	34.262	3,8	10.495	7,0	23.767	3,1
Construcció	65.093	7,1	10.344	6,9	54.749	7,2
Serveis	812.104	89,0	129.054	85,9	683.050	89,6
Grup d'ocupació	912.861	100,0	150.217	100,0	762.544	100,0
Directius	6.662	0,7	3.406	2,3	3.254	0,4
Tècnics/Científics	94.535	10,4	14.957	10,0	79.568	10,4
Tècnics/Professionals suport	98.810	10,8	23.956	15,9	74.838	9,8
Administratius	136.105	14,9	29.351	19,5	106.734	14,0
Serveis	242.515	26,6	36.089	24,0	206.402	27,1
Agricultura/Pesca	2.048	0,2	322	0,2	1.726	0,2
Treballadors qualificats	43.014	4,7	7.082	4,7	35.927	4,7
Operaris maquinària	26.626	2,9	5.228	3,5	21.395	2,8
Treballadors sense qualificar	262.546	28,8	29.826	19,9	232.700	30,5

Departament d'Estadística. Ajuntament de Barcelona.
 Font: Departament de Treball. Generalitat de Catalunya.

6.Contractació laboral. 2002-2006

3.Contractes de treball registrats a Barcelona i àmbits territorials

	<i>Regió</i>		<i>Província</i>		<i>Catalunya</i>		<i>Espanya</i>			
	<i>Barcelona</i>	<i>%</i>	<i>Metropolitana</i>	<i>%</i>	<i>Barcelona</i>	<i>%</i>	<i>Catalunya</i>	<i>%</i>		
Any 2002	714.928	100,0	1.467.304	100,0	1.607.914	100,0	2.128.873	100,0	14.179.245	100,0
Indefinits	107.054	15,0	205.509	14,0	227.688	14,2	290.507	13,6	1.282.957	9,0
Temporals	607.874	85,0	1.261.795	86,0	1.380.226	85,8	1.838.366	86,4	12.896.288	91,0
Any 2003	671.879	100,0	1.439.262	100,0	1.555.498	100,0	2.085.387	100,0	14.668.063	100,0
Indefinits	92.194	13,7	193.731	13,5	209.453	13,5	273.405	13,1	1.269.768	8,7
Temporals	579.685	86,3	1.245.531	86,5	1.346.045	86,5	1.811.982	86,9	13.398.295	91,3
Any 2004	835.526	100,0	1.776.332	100,0	1.901.876	100,0	2.520.017	100,0	16.350.784	100,0
Indefinits	106.188	12,7	223.080	12,6	240.390	12,6	317.610	12,6	1.419.718	8,7
Temporals	729.338	87,3	1.553.252	87,4	1.661.486	87,4	2.202.407	87,4	14.931.066	91,3
Any 2005	887.269	100,0	1.874.593	100,0	2.008.194	100,0	2.667.843	100,0	17.164.965	100,0
Indefinits	115.529	13,0	240.460	12,8	259.104	12,9	341.822	12,8	1.542.838	9,0
Temporals	771.740	87,0	1.634.133	87,2	1.749.090	87,1	2.326.021	87,2	15.622.127	91,0
Any 2006	912.761	100,0	1.999.753	100,0	2.153.866	100,0	2.867.327	100,0	18.526.772	100,0
Indefinits	150.217	16,5	323.760	16,2	352.006	16,3	472.770	16,5	2.177.245	11,8
Temporals	762.544	83,5	1.675.993	83,8	1.801.860	83,7	2.394.557	83,5	16.349.527	88,2

Departament d'Estadística. Ajuntament de Barcelona.

Font: Departament de Treball. Generalitat de Catalunya.

7. Enquesta trimestral de Cost laboral. 2002-2006

7.Enquesta trimestral de Cost laboral. 2002-2006

1.Costos laborals a Catalunya

	2002		2003		2004		2005		2006	
	Euros	Taxa	Euros	Taxa	Euros	Taxa	Euros	Taxa	Euros	Taxa
Cost laboral treballador										
Cost total	2.029,9	5,4	2.109,8	3,9	2.185,5	3,6	2.243,4	2,7	2.322,8	3,5
Cost salarial	1.521,4	4,7	1.584,7	4,2	1.641,5	3,6	1.678,9	2,3	1.736,4	3,4
Altres costos	508,5	7,5	525,1	3,3	544,0	3,6	564,5	3,8	586,4	3,9
Cost laboral hora efectiva										
Cost total	14,7	5,0	15,4	4,8	16,1	4,5	16,6	3,1	17,3	4,2
Cost salarial	11,0	4,3	11,6	5,5	12,1	4,3	12,4	2,5	13,0	4,8
Altres costos	3,7	7,3	3,8	2,7	4,0	5,3	4,2	5,0	4,3	2,4

Nota: Mitjanes anuals a partir de dades trimestrals.

Taxa: Variació de les mitjanes anuals respecte les de l'any anterior.

Departament d'Estadística. Ajuntament de Barcelona.

Font: Enquesta Trimestral de Cost Laboral. Instituto Nacional de Estadística.

7.Enquesta trimestral de Cost laboral. 2002-2006

2.Costos laborals a Catalunya i altres àmbits

	Catalunya	Comunitat Madrid	Espanya
Any 2002			
Cost total	2.029,9	2.256,9	1.911,3
Cost salarial	1.521,4	1.703,6	1.425,4
Altres costos	508,5	553,3	485,9
Any 2003			
Cost total	2.109,8	2.360,6	1.992,4
Cost salarial	1.584,7	1.777,5	1.480,2
Altres costos	525,1	583,1	512,2
Any 2004			
Cost total	2.185,5	2.437,1	2.051,6
Cost salarial	1.641,5	1.837,6	1.520,9
Altres costos	544,0	599,5	530,7
Any 2005			
Cost total	2.243,4	2.510,7	2.110,1
Cost salarial	1.678,9	1.887,3	1.560,2
Altres costos	564,5	623,4	549,9
Any 2006			
Cost total	2.322,8	2.586,0	2.183,6
Cost salarial	1.736,4	1.942,7	1.613,7
Altres costos	586,4	643,3	569,9

Nota: Mitjanes anuals a partir de dades trimestrals. Dades en euros/mes.

Departament d'Estadística. Ajuntament de Barcelona.

Font: Enquesta Trimestral de Cost Laboral. Instituto Nacional de Estadística.

7.Enquesta trimestral de Cost laboral. 2002-2006

3.Cost laboral per treballador/mes i sector econòmic a Catalunya. 2006

	<i>Cost total</i>		<i>Cost salarial</i>		<i>Altres costos</i>	
	<i>Euros</i>	<i>Taxa</i>	<i>Euros</i>	<i>Taxa</i>	<i>Euros</i>	<i>Taxa</i>
TOTAL	2.322,8	3,5	1.736,4	3,4	586,4	3,9
Indústria	2.699,3	4,2	2.003,9	3,8	695,4	5,3
Construcció	2.285,6	2,3	1.596,6	1,0	689,0	5,3
Serveis	2.205,8	4,1	1.671,3	4,3	534,5	3,6

Nota: Mitjanes anuals a partir de dades trimestrals.

Taxa: Variació de les mitjanes anuals respecte les de l'any anterior.

Departament d'Estadística. Ajuntament de Barcelona.

Font: Enquesta Trimestral de Cost Laboral. Instituto Nacional de Estadística.

7.Enquesta trimestral de Cost laboral. 2002-2006

4.Cost laboral per hora efectiva i sector econòmic a Catalunya. 2006

	<i>Cost Total</i>		<i>Cost salarial</i>		<i>Altres costos</i>	
	<i>Euros</i>	<i>Taxa</i>	<i>Euros</i>	<i>Taxa</i>	<i>Euros</i>	<i>Taxa</i>
TOTAL	17,3	4,2	13,0	4,8	4,3	2,4
Indústria	19,3	4,3	14,3	3,6	5,0	6,4
Construcció	15,9	3,9	11,1	2,8	4,8	6,7
Serveis	16,9	5,0	12,8	4,9	4,1	5,1

Nota: Mitjanes anuals a partir de dades trimestrals.

Taxa: Variació de les mitjanes anuals respecte les de l'any anterior.

Departament d'Estadística. Ajuntament de Barcelona.

Font: Enquesta Trimestral de Cost Laboral. Instituto Nacional de Estadística.

7. Enquesta trimestral de Cost laboral. 2002-2006

5. Jornada laboral per treballador/mes i sector econòmic a Catalunya. 4t trimestre 2006

	<i>Total treballadors</i>			<i>Temps complet</i>			<i>Temps parcial</i>		
	<i>Hores pactades</i>	<i>Hores efectives</i>	<i>Hores no treballades</i>	<i>Hores pactades</i>	<i>Hores efectives</i>	<i>Hores no treballades</i>	<i>Hores pactades</i>	<i>Hores efectives</i>	<i>Hores no treballades</i>
TOTAL	155,8	132,4	24,6	170,2	144,4	27,2	85,2	73,6	12,0
Indústria	165,9	138,9	28,8	171,1	143,0	30,0	79,6	69,5	10,1
Construcció	167,1	142,7	25,0	171,1	146,0	25,8	88,0	78,4	9,6
Serveis	150,8	128,7	23,2	169,7	144,6	26,4	85,5	73,8	12,3

Departament d'Estadística. Ajuntament de Barcelona.

Font: Enquesta Trimestral de Cost Laboral. Instituto Nacional de Estadística.

8. Percepcions econòmiques. 2001-2005

8.Percepcions econòmiques. 2001-2005

1.Assalariats, pensionistes i aturats a la província de Barcelona

	2001	2002	2003	2004	2005
Assalariats					
Nombre	2.262.901	2.346.286	2.419.552	2.442.385	2.563.985
Salari (milers euros)	37.211.216	39.421.040	42.162.298	44.552.050	47.632.645
Salari mig anual (euros)	16.444	16.801	17.426	18.241	18.578
Pensionistes					
Nombre	1.101.822	1.113.821	1.112.661	1.104.375	1.119.609
Pensió mitja anual (euros)	8.274	8.486	9.103	9.687	10.337
Aturats					
Nombre	281.485	309.806	327.528	338.546	345.903
Prestació mitja anual (euros)	2.856	3.142	3.229	3.404	3.538

Departament d'Estadística. Ajuntament de Barcelona.
Font: Web de la Agència Tributaria.

8.Percepcions econòmiques. 2001-2005

2.Assalariats, pensionistes i aturats per sexe a la província de Barcelona. 2005

	TOTAL	Homes	Dones
Assalariats			
Nombre	2.563.985	1.431.805	1.132.180
Salari (milers euros)	47.632.645	31.058.845	16.573.800
Salari mig anual (euros)	18.578	21.692	14.639
Pensionistes			
Nombre	1.119.609	519.467	600.142
Pensió mitja anual (euros)	10.337	13.025	8.010
Aturats			
Nombre	345.903	173.168	172.735
Prestació mitja anual (euros)	3.538	3.786	3.290

Departament d'Estadística. Ajuntament de Barcelona.
Font: Web de l'Agència Tributaria.

8.Percepcions econòmiques. 2001-2005

3.Assalariats, pensionistes i aturats per sexe a la província de Barcelona i altres àmbits. 2005

	<i>Província Barcelona</i>	<i>Catalunya</i>	<i>Comunitat de Madrid</i>	<i>Espanya</i>
TOTAL				
Assalariats				
Nombre	2.563.985	3.425.713	2.943.945	18.359.870
Salari (milers euros)	47.632.645	60.900.665	60.162.458	294.079.446
Salari mig anual (euros)	18.578	17.778	20.436	16.018
Pensionistes				
Nombre	1.119.609	1.482.944	989.760	8.154.828
Pensió mitja anual (euros)	10.337	10.025	12.044	9.604
Aturats				
Nombre	345.903	469.450	347.132	3.202.942
Prestació mitja anual (euros)	3.538	3.327	3.266	2.897
HOMES				
Assalariats				
Nombre	1.431.805	1.924.173	1.656.961	10.699.026
Salari (milers euros)	31.058.845	39.771.355	39.343.466	196.018.041
Salari mig anual (euros)	21.692	20.669	23.744	18.321
Pensionistes				
Nombre	519.467	697.061	476.955	4.091.475
Pensió mitja anual (euros)	13.025	12.451	15.114	11.517
Aturats				
Nombre	173.168	232.238	172.003	1.610.309
Prestació mitja anual (euros)	3.786	3.557	3.467	3.071
DONES				
Assalariats				
Nombre	1.132.180	1.501.540	1.286.984	7.660.844
Salari (milers euros)	16.573.800	21.129.310	20.818.992	98.061.405
Salari mig anual (euros)	14.639	14.072	16.177	12.800
Pensionistes				
Nombre	600.142	785.883	512.805	4.063.353
Pensió mitja anual (euros)	8.010	7.874	9.189	7.677
Aturats				
Nombre	172.735	237.212	175.129	1.592.633
Prestació mitja anual (euros)	3.290	3.102	3.070	2.720

Departament d'Estadística. Ajuntament de Barcelona.
Font: Web de l'Agència Tributaria.

8.Percepcions econòmiques. 2001-2005

4.Assalariats per grups d'edat i sexe a la província de Barcelona. 2005

	<i>Assalariats</i>			<i>Salari mig anual (euros)</i>		
	<i>Total</i>	<i>Homes</i>	<i>Dones</i>	<i>Total</i>	<i>Homes</i>	<i>Dones</i>
TOTAL	2.563.985	1.431.805	1.132.180	18.578	21.692	14.639
Menors 18 anys	22.691	13.308	9.383	3.078	3.487	2.498
18-25 anys	392.292	208.027	184.265	8.244	9.079	7.302
26-35 anys	804.147	438.041	366.106	16.324	17.892	14.448
36-45 anys	628.304	350.573	277.731	21.883	25.461	17.365
46-55 anys	444.365	253.734	190.631	25.591	30.467	19.100
56-65 anys	225.693	151.111	74.582	25.471	29.203	17.908
Més de 65 anys	46.493	17.011	29.482	7.154	12.745	3.928

Departament d'Estadística. Ajuntament de Barcelona.
Font: Web de l'Agència Tributària.

8.Percepcions econòmiques. 2001-2005

5.Assalariats per sectors i sexe a la província de Barcelona. 2005

	<i>Assalariats</i>			<i>Salari mig anual (euros)</i>		
	<i>Total</i>	<i>Homes</i>	<i>Dones</i>	<i>Total</i>	<i>Homes</i>	<i>Dones</i>
TOTAL	2.563.985	1.431.805	1.132.180	18.578	21.692	14.639
Energia i aigua	8.728	6.545	2.183	39.489	43.036	28.857
Indústria	498.968	339.524	159.444	22.642	25.304	16.973
Construcció i serveis immobiliaris	298.306	247.127	51.179	16.546	16.902	14.831
Comerç	460.622	236.227	224.395	17.342	21.751	12.701
Transports i comunicacions	134.129	96.459	37.670	22.229	23.576	18.779
Hosteleria i restauració	144.277	71.191	73.086	9.584	10.833	8.369
Entitats financeres i asseguradores	85.673	47.409	38.264	31.913	38.937	23.210
Servei a les empreses	322.311	167.723	154.588	16.528	19.871	12.900
Ensenyament i sanitat	193.293	57.731	135.562	21.254	26.361	19.079
Altres	400.504	153.855	246.649	15.746	19.502	13.403
No consta	17.174	8.014	9.160	13.173	15.513	11.127

Departament d'Estadística. Ajuntament de Barcelona.
Font: Web de l'Agència Tributària.

8.Percepcions econòmiques. 2001-2005

6.Pensionistes per grups d'edat i sexe a la província de Barcelona. 2005

	<i>Pensionistes</i>			<i>Pensió mitja anual (euros)</i>		
	<i>Total</i>	<i>Homes</i>	<i>Dones</i>	<i>Total</i>	<i>Homes</i>	<i>Dones</i>
TOTAL	1.119.609	519.467	600.142	10.337	13.025	8.010
Menors 25 anys	9.148	4.155	4.993	2.803	2.809	2.797
26-35 anys	60.579	14.538	46.041	4.136	4.351	4.068
36-55 anys	122.376	54.269	68.107	7.402	8.019	6.910
56-65 anys	195.711	106.562	89.149	12.494	15.461	8.947
66-75 anys	364.417	194.951	169.466	11.856	14.517	8.794
Més de 75 anys	367.378	144.992	222.386	9.868	12.264	8.307

Departament d'Estadística. Ajuntament de Barcelona.

Font: Web de l'Agència Tributaria.

9. Relacions laborals. 2005

9.Relacions laborals. 2005

1.Conciliacions col·lectives i individuals a la província de Barcelona

	<i>TOTAL</i>	<i>Amb avinença</i>	<i>Sense avinença</i>	<i>Intentades sense efecte</i>	<i>Considerades no presentades</i>	<i>Desistides i altres</i>
Conciliacions col·lectives						
Nombre de conciliacions	201	21	141	16	3	20
Empreses afectades	285	26	217	16	3	23
Treballadors afectats	52.783	3.441	41.901	1.540	205	5.696
Conciliacions individuals						
Acomiadaments	63.297	20.235	17.615	22.069	2.266	1.112
Sancions	29.724	17.442	5.673	5.349	861	399
Reclamacions de quantitat	1.721	117	839	656	77	32
Altres	28.076	2.294	9.158	14.936	1.109	579
	3.776	382	1.945	1.128	219	102

Departament d'Estadística. Ajuntament de Barcelona.

Font: Servei d'Estudis i Estadístiques. Departament de Treball i Indústria. Generalitat de Catalunya.

9.Relacions laborals. 2005

2.Acords col·lectius d'empresa i de sector a la província de Barcelona

	<i>Acords col·lectius (1)</i>			<i>Increment pactat %</i>	<i>Increment revisat %</i>
	<i>Empreses</i>	<i>Treballadors</i>			
TOTAL	733	167.489	1.587.618	2,95	3,78
Empresa	612	650	119.127	2,64	3,53
Sector	121	166.839	1.468.491	2,97	3,80

Nota: Els increments salarials s'obtenen a partir de la mitjana ponderada -segons nombre de treballadors- de tots els increments dels diferents convenis.

(1) Acords col·lectius registrats fins el 30/4/2006, amb inici d'efectes econòmics durant l'any 2005.

Departament d'Estadística. Ajuntament de Barcelona.

Font: Servei d'Estudis i Estadístiques. Departament de Treball i Indústria. Generalitat de Catalunya.

9.Relacions laborals. 2005

3.Accidents i malalties amb baixa per sector econòmic a la província de Barcelona

	<i>TOTAL</i>	<i>Lleu</i>	<i>Greu</i>	<i>Mortal</i>	<i>% s/ mortal</i>	<i>% s/ total</i>
Accident de treball	114.155	113.080	1.014	61	100,0	100,0
Agricultura	1.122	1.103	18	1	1,6	1,0
Indústria	38.446	38.097	335	14	23,0	33,7
Construcció	20.499	20.236	245	18	29,5	18,0
Serveis	54.088	53.644	416	28	45,9	47,4
Malaltia professional	4.705	4.696	9	0	-	100,0
Agricultura	28	28	0	0	-	0,6
Indústria	2.660	2.654	6	0	-	56,5
Construcció	403	402	1	0	-	8,6
Serveis	1.614	1.612	2	0	-	34,3

Nota: Les dades d'accidents de treball es refereixen als accidents produïts en el centre de treball.

Departament d'Estadística. Ajuntament de Barcelona.

Font: Servei d'Estudis i Estadístiques. Departament de Treball i Indústria. Generalitat de Catalunya.

9.Relacions laborals. 2005

4.Vagues a la província de Barcelona

	<i>TOTAL</i>	<i>Empresa</i>	<i>Sector</i>
TOTAL	119	108	11
Centres de treball convocats	46.892	1.711	45.181
Treballadors convocats	330.587	141.661	188.926
Centres de treball implicats	46.892	1.711	45.181
Treballadors implicats	330.587	141.661	188.926
Treballadors participants	131.518	75.781	55.737
Jornades perdudes	324.262	154.254	170.008
Hores perdudes	2.590.736	1.230.672	1.360.064
Hores perdudes/treballador	20	16	24
Índex d'incidència (%) (1)	39,8	53,5	29,5

(1) Índex d'incidència = % Treballadors participants / plantilla convocada.

Departament d'Estadística. Ajuntament de Barcelona.

Font: Servei d'Estudis i Estadístiques. Departament de Treball i Indústria. Generalitat de Catalunya.

10. Protecció social. 2001-2005

10. Protecció social. 2001-2005

1. Treballadors afiliats en alta laboral segons règim per àmbits territorials

	<i>Barcelona</i>		<i>Província</i>				<i>Comunitat</i>			
	<i>Barcelona</i>	<i>%</i>	<i>Barcelona</i>	<i>% Catalunya</i>	<i>%</i>	<i>Madrid</i>	<i>% Espanya</i>	<i>%</i>		
Any 2001	946,1	100,0	2.188,2	100,0	2.859,2	100,0	2.396,8	100,0	15.649,9	100,0
Règim general	832,5	88,0	1.789,4	81,8	2.287,3	80,0	2.033,0	84,8	11.656,8	74,5
R. E. treballadors autònoms	113,6	12,0	358,3	16,4	489,2	17,1	309,4	12,9	2.614,9	16,7
R. E. empleats de la llar	-	-	27,4	1,3	32,3	1,1	45,7	1,9	155,9	1,0
Altres Règims especials	-	-	13,1	0,6	50,4	1,8	8,7	0,4	1.222,3	7,8
Any 2002	956,5	100,0	2.233,5	100,0	2.928,2	100,0	2.473,6	100,0	16.126,3	100,0
Règim general	841,3	88,0	1.829,2	81,9	2.348,9	80,2	2.096,2	84,7	12.079,3	74,9
R. E. treballadors autònoms	115,2	12,0	362,6	16,2	496,0	16,9	315,4	12,8	2.656,2	16,5
R. E. empleats de la llar	-	-	28,9	1,3	34,2	1,2	53,2	2,2	176,0	1,1
Altres Règims especials	-	-	12,8	0,6	49,1	1,7	8,8	0,4	1.214,8	7,5
Any 2003	972,8	100,0	2.281,7	100,0	2.998,7	100,0	2.542,6	100,0	16.613,6	100,0
Règim general	855,3	87,9	1.866,3	81,8	2.403,6	80,2	2.154,3	84,7	12.472,6	75,1
R. E. treballadors autònoms	117,5	12,1	372,1	16,3	510,2	17,0	322,7	12,7	2.732,9	16,4
R. E. empleats de la llar	-	-	29,8	1,3	35,1	1,2	56,3	2,2	184,6	1,1
Altres Règims especials	-	-	13,5	0,6	49,8	1,7	9,3	0,4	1.223,5	7,4
Any 2004	986,6	100,0	2.329,9	100,0	3.073,3	100,0	2.614,6	100,0	17.081,8	100,0
Règim general	867,0	87,9	1.902,5	81,7	2.461,0	80,1	2.216,1	84,8	12.888,0	75,4
R. E. treballadors autònoms	119,6	12,1	383,9	16,5	527,7	17,2	337,3	12,9	2.840,4	16,6
R. E. empleats de la llar	-	-	29,2	1,3	34,5	1,1	50,6	1,9	181,0	1,1
Altres Règims especials	-	-	14,3	0,6	50,1	1,6	10,6	0,4	1.172,4	6,9
Any 2005	1.025,7	100,0	2.420,7	100,0	3.205,2	100,0	2.771,3	100,0	17.835,4	100,0
Règim general	904,9	88,2	1.966,1	81,2	2.556,1	79,7	2.332,9	84,2	13.488,9	75,6
R. E. treballadors autònoms	120,7	11,8	393,2	16,2	542,6	16,9	349,9	12,6	2.935,0	16,5
R. E. empleats de la llar	-	-	47,2	1,9	56,4	1,8	78,5	2,8	284,7	1,6
Altres Règims especials	-	-	14,2	0,6	50,1	1,6	10,0	0,4	1.126,8	6,3

Nota: les dades són mitjanes anuals, excepte les de Barcelona que corresponen al 4t trimestre de cada any. Dades en milers.

Departament d'Estadística. Ajuntament de Barcelona.

Font: Departament de Treball. Generalitat de Catalunya.

Anuario de Estadísticas laborales y de asuntos sociales. Ministerio de Trabajo y Asuntos Sociales.

10. Protecció social. 2001-2005

2. Beneficiaris de les prestacions d'atur per àmbits territorials

	<i>Província</i>		<i>Catalunya</i>		<i>Comunitat</i>		<i>Espanya</i>	
	<i>Barcelona</i>	%		%	<i>Madrid</i>	%		%
Any 2001	104.520	100,0	136.319	100,0	104.944	100,0	1.099.576	100,0
Nivell contributiu	72.659	69,5	92.935	68,2	73.353	69,9	501.257	45,6
Atur total	72.651	69,5	92.925	68,2	73.204	69,8	500.963	45,6
Atur parcial	8	0,0	10	0,0	149	0,1	294	0,0
Nivell assistencial	31.596	30,2	43.079	31,6	30.973	29,5	590.567	53,7
Subsidi	31.596	30,2	43.079	31,6	30.973	29,5	357.072	32,5
Subsidi agrari	-	-	-	-	-	-	233.495	21,2
Renda activa d'inserció	265	0,3	305	0,2	619	0,6	7.752	0,7
Any 2002	122.034	100,0	156.953	100,0	124.484	100,1	1.195.392	100,0
Nivell contributiu	85.539	70,1	108.534	69,2	87.876	70,6	565.903	47,3
Atur total	85.512	70,1	108.503	69,1	87.790	70,5	565.701	47,3
Atur parcial	27	0,0	31	0,0	86	0,1	202	0,0
Nivell assistencial	32.714	26,8	44.183	28,2	31.348	25,2	578.713	48,4
Subsidi	32.714	26,8	44.183	28,2	31.348	25,2	354.092	29,6
Subsidi agrari	-	-	-	-	-	-	224.621	18,8
Renda activa d'inserció	3.781	3,1	4.237	2,7	5.346	4,3	50.777	4,2
Any 2003	127.867	100,0	165.517	100,0	137.003	100,0	1.206.686	100,0
Nivell contributiu	93.601	73,2	119.432	72,2	103.599	75,6	630.443	52,2
Atur total	93.593	73,2	119.422	72,2	103.440	75,5	630.126	52,2
Atur parcial	8	0,0	10	0,0	159	0,1	317	0,0
Nivell assistencial	33.838	26,5	45.571	27,5	32.649	23,8	559.919	46,4
Subsidi	33.838	26,5	45.571	27,5	32.649	23,8	355.390	29,5
Subsidi agrari	-	-	-	-	-	-	204.529	16,9
Renda activa d'inserció	428	0,3	515	0,3	756	0,6	16.325	1,4
Any 2004	135.571	100,0	175.430	100,0	139.662	100,0	1.262.391	100,0
Nivell contributiu	100.001	73,8	127.809	72,9	105.563	75,6	663.153	52,5
Atur total	99.991	73,8	127.797	72,8	105.455	75,5	662.938	52,5
Atur parcial	10	0,0	12	0,0	108	0,1	215	0,0
Nivell assistencial	34.281	25,3	46.055	26,3	32.175	23,0	559.984	44,4
Subsidi	34.281	25,3	46.055	26,3	32.175	23,0	352.953	28,0
Subsidi agrari	-	-	-	-	-	-	207.031	16,4
Renda activa d'inserció	1.288	1,0	1.566	0,9	1.924	1,4	39.253	3,1
Any 2005	139.515	100,0	181.340	100,0	134.242	100,0	1.295.201	100,0
Nivell contributiu	103.469	74,2	133.043	73,4	99.993	74,5	687.034	53,0
Atur total	103.465	74,2	133.036	73,4	99.886	74,4	686.837	53,0
Atur parcial	4	0,0	7	0,0	107	0,1	197	0,0
Nivell assistencial	34.536	24,8	46.427	25,6	32.065	23,9	558.501	43,1
Subsidi	34.536	24,8	46.427	25,6	32.065	23,9	353.797	27,3
Subsidi agrari	-	-	-	-	-	-	204.704	15,8
Renda activa d'inserció	1.510	1,1	1.870	1,0	2.184	1,6	49.666	3,8

Nota: les dades són mitjanes anuals en milers.

Departament d'Estadística. Ajuntament de Barcelona.

Font: Anuario de Estadísticas laborales y de asuntos sociales. Ministerio de Trabajo y Asuntos Sociales.

10. Protecció social. 2001-2005

3. Taxes de cobertura de les prestacions d'atur per àmbits territorials

	<i>Província Barcelona</i>		<i>Catalunya</i>		<i>Comunitat Madrid</i>		<i>Espanya</i>	
	<i>Taxa bruta</i>	<i>Taxa neta</i>	<i>Taxa bruta</i>	<i>Taxa neta</i>	<i>Taxa bruta</i>	<i>Taxa neta</i>	<i>Taxa bruta</i>	<i>Taxa neta</i>
2001	75,7	81,8	79,2	85,9	59,9	68,7	56,6	68,5
2002	78,3	85,0	80,9	88,1	64,0	72,3	59,9	71,6
2003	79,6	87,0	82,8	90,4	69,0	77,7	60,6	71,9
2004	82,9	90,5	85,8	93,4	72,7	81,0	63,7	74,5
2005	86,5	94,2	89,8	97,8	78,0	85,8	67,8	79,1

Departament d'Estadística. Ajuntament de Barcelona.

Font: Anuario de Estadísticas laborales y de asuntos sociales. Ministerio de Trabajo y Asuntos Sociales.

10. Protecció social. 2001-2005

4. Prestacions d'atur a Barcelona i província Barcelona

	<i>Nombre rebuts</i>			<i>Import total (milers euros)</i>		
	<i>Barcelona</i>	<i>Província Barcelona</i>	<i>% Barcelona/Prov. Barcelona</i>	<i>Barcelona</i>	<i>Província Barcelona</i>	<i>% Barcelona/Prov. Barcelona</i>
2004	542.916	1.899.705	28,6	313.553,1	1.163.319,4	27,0
2005	487.179	1.803.999	27,0	322.268,9	1.185.806,0	27,2
2006	535.830	2.061.277	26,0	336.576,1	1.283.548,8	26,2

Departament d'Estadística. Ajuntament de Barcelona.

Font: INEM. Dades facilitades pel Consell Econòmic i Social de Barcelona.

10. Protecció social. 2001-2005

5. Pensions contributives per àmbits territorials

	<i>Província</i>		<i>Catalunya</i>		<i>Comunitat</i>		<i>Espanya</i>	
	<i>Barcelona</i>	<i>%</i>	<i>Catalunya</i>	<i>%</i>	<i>Madrid</i>	<i>%</i>	<i>Espanya</i>	<i>%</i>
Any 2001	1.010.756	100,0	1.349.760	100,0	801.639	100,0	7.677.923	100,0
Incapacitat permanent	116.479	11,5	144.429	10,7	62.096	7,7	788.618	10,3
Jubilació	610.437	60,4	827.266	61,3	482.940	60,2	4.545.617	59,2
Viduïtat	257.623	25,5	343.168	25,4	224.456	28,0	2.042.438	26,6
Orfandat i favor familiar	26.217	2,6	34.897	2,6	32.146	4,0	301.250	3,9
Any 2002	1.019.275	100,0	1.362.075	100,0	812.931	100,0	7.745.782	100,0
Incapacitat permanent	114.638	11,2	142.721	10,5	61.684	7,6	787.388	10,2
Jubilació	616.178	60,5	834.555	61,3	490.117	60,3	4.575.293	59,1
Viduïtat	261.430	25,6	348.853	25,6	228.133	28,1	2.073.304	26,8
Orfandat i favor familiar	27.029	2,7	35.946	2,6	32.997	4,1	309.798	4,0
Any 2003	1.030.484	100,0	1.376.423	100,0	825.074	100,0	7.819.456	100,0
Incapacitat permanent	113.657	11,0	142.411	10,3	61.651	7,5	796.720	10,2
Jubilació	623.683	60,5	842.804	61,2	497.740	60,3	4.603.381	58,9
Viduïtat	265.562	25,8	354.618	25,8	232.194	28,1	2.106.219	26,9
Orfandat i favor familiar	27.582	2,7	36.591	2,7	33.490	4,1	313.136	4,0
Any 2004	1.039.741	100,0	1.387.861	100,0	836.015	100,0	7.878.636	100,0
Incapacitat permanent	115.477	11,1	145.472	10,5	62.306	7,5	815.097	10,3
Jubilació	627.535	60,4	846.056	61,0	505.050	60,4	4.619.622	58,6
Viduïtat	269.466	25,9	360.117	25,9	235.990	28,2	2.136.349	27,1
Orfandat i favor familiar	27.263	2,6	36.216	2,6	32.669	3,9	307.568	3,9
Any 2005	1.058.520	100,0	1.410.829	100,0	850.702	100,0	7.979.707	100,0
Incapacitat permanent	118.295	11,2	149.532	10,6	63.001	7,4	832.789	10,4
Jubilació	640.110	60,5	860.108	61,0	517.077	60,8	4.678.269	58,6
Viduïtat	273.030	25,8	365.114	25,9	239.182	28,1	2.165.881	27,1
Orfandat i favor familiar	27.084	2,6	36.074	2,6	31.442	3,7	302.768	3,8

Nota: les dades són mitjanes anuals.

Departament d'Estadística. Ajuntament de Barcelona.

Font: Anuario de Estadísticas laborales y de asuntos sociales. Ministerio de Trabajo y Asuntos Sociales.

10. Protecció social. 2001-2005

6. Import de les pensions contributives per àmbits territorials

	<i>Província Barcelona</i>	<i>Catalunya</i>	<i>Comunitat Madrid</i>	<i>Espanya</i>
Any 2001	528,63	508,32	586,93	494,51
Incapacitat permanent	585,59	573,51	686,94	571,20
Jubilació	601,00	574,61	689,43	564,98
Viduïtat	362,26	350,42	388,58	348,84
Orfandat i favor familiar	225,48	219,55	238,95	218,01
Any 2002	553,03	531,48	613,47	515,97
Incapacitat permanent	618,85	605,74	714,39	599,48
Jubilació	627,02	599,40	719,20	588,35
Viduïtat	382,65	369,77	411,64	367,61
Orfandat i favor familiar	235,07	229,04	249,82	227,56
Any 2003	587,90	564,48	649,37	546,04
Incapacitat permanent	660,46	646,07	751,27	634,75
Jubilació	663,48	633,89	757,67	620,12
Viduïtat	414,60	399,99	445,69	395,83
Orfandat i favor familiar	248,39	242,30	264,47	241,55
Any 2004	623,04	597,71	687,47	576,57
Incapacitat permanent	699,58	683,54	781,64	665,10
Jubilació	695,50	664,34	793,48	648,91
Viduïtat	457,80	440,67	491,66	432,09
Orfandat i favor familiar	264,34	257,92	283,31	258,97
Any 2005	657,11	630,94	726,13	609,75
Incapacitat permanent	739,10	721,82	816,96	700,05
Jubilació	733,18	701,45	836,76	686,61
Viduïtat	480,43	462,76	518,56	455,26
Orfandat i favor familiar	282,27	275,34	303,77	278,81

Nota: les dades són mitjanes anuals, en euros/mes.

Departament d'Estadística. Ajuntament de Barcelona.

Font: Anuario de Estadísticas laborales y de asuntos sociales. Ministerio de Trabajo y Asuntos Sociales.

10. Protecció social. 2001-2005**7. Pensions no contributives a Barcelona i àmbits territorials**

	<i>Barcelona</i>		<i>Província Barcelona</i>		<i>Catalunya</i>	
		%		%		%
Any 2001						
Pensions no contributives	16.518	100,0	43.731	100,0	59.518	100,0
Invalidesa	7.224	43,7	21.068	48,2	28.338	47,6
Jubilació	9.294	56,3	22.663	51,8	31.180	52,4
Pensions assistencials	636	100,0	2.206	100,0	3.302	100,0
Malaltia	275	43,2	1.370	62,1	1.986	60,1
Vellesa	361	56,8	836	37,9	1.316	39,9
LISMI	1.203	-	4.245	-	6.590	-
Any 2002						
Pensions no contributives	16.514	100,0	44.469	100,0	60.123	100,0
Invalidesa	7.357	44,6	21.937	49,3	29.363	48,8
Jubilació	9.157	55,4	22.532	50,7	30.760	51,2
Pensions assistencials	512	100,0	1.836	100,0	2.739	100,0
Malaltia	236	46,1	1.196	65,1	1.720	62,8
Vellesa	276	53,9	640	34,9	1.019	37,2
LISMI	1.021	-	3.696	-	5.748	-
Any 2003						
Pensions no contributives	16.602	100,0	44.872	100,0	60.822	100,0
Invalidesa	7.608	45,8	22.550	50,3	30.229	49,7
Jubilació	8.994	54,2	22.322	49,7	30.593	50,3
Pensions assistencials	409	100,0	1.487	100,0	2.281	100,0
Malaltia	197	48,2	1.002	67,4	1.478	64,8
Vellesa	212	51,8	485	32,6	803	35,2
LISMI	891	-	3.272	-	5.038	-
Any 2004						
Pensions no contributives	16.356	100,0	44.344	100,0	60.183	100,0
Invalidesa	7.580	46,3	22.533	50,8	30.287	50,3
Jubilació	8.776	53,7	21.811	49,2	29.896	49,7
Pensions assistencials	340	100,0	1.258	100,0	1.855	100,0
Malaltia	161	47,4	866	68,8	1.244	67,1
Vellesa	179	52,6	392	31,2	611	32,9
LISMI	683	-	2.580	-	4.340	-
Any 2005						
Pensions no contributives	16.275	100,0	44.049	100,0	59.833	100,0
Invalidesa	7.685	47,2	22.650	51,4	30.509	51,0
Jubilació	8.590	52,8	21.399	48,6	29.324	49,0
Pensions assistencials	97	100,0	762	100,0	1.492	100,0
Malaltia	40	41,2	562	73,8	1.033	69,2
Vellesa	57	58,8	200	26,2	459	30,8
LISMI	585	-	2.846	-	3.580	-

Nota: les dades són mitjanes anuals.

Departament d'Estadística. Ajuntament de Barcelona.

Font: Institut Català d'Assistència i Serveis Socials. Generalitat de Catalunya. Web de l'IDESCAT.

10. Protecció social. 2001-2005

8. Import de les pensions no contributives per àmbits territorials

	<i>Província Barcelona</i>	<i>Catalunya</i>	<i>Comunitat Madrid</i>	<i>Espanya</i>
Any 2001				
Pensions no contributives	251,9	251,2	247,8	258,2
Invalidesa	270,8	270,2	271,9	279,3
Jubilació	238,0	238,0	231,5	242,3
LISMI	107,0	102,5	97,2	117,8
Any 2002				
Pensions no contributives	295,2	295,0	297,4	305,0
Invalidesa	316,5	317,2	323,0	328,2
Jubilació	279,0	278,9	280,2	387,7
LISMI	107,6	106,3	94,0	117,0
Any 2003				
Pensions no contributives	306,8	306,9	305,2	313,1
Invalidesa	329,0	329,9	331,0	337,4
Jubilació	289,6	289,9	287,9	295,1
LISMI	104,3	107,5	89,3	115,2
Any 2004				
Pensions no contributives	312,5	312,8	319,1	320,5
Invalidesa	336,7	337,6	347,9	346,1
Jubilació	293,6	294,1	299,8	301,7
LISMI	100,4	105,3	85,1	113,0
Any 2005				
Pensions no contributives	325,6	326,0	333,5	334,7
Invalidesa	350,5	351,8	363,6	360,9
Jubilació	306,2	306,5	313,3	315,4
LISMI	104,1	108,6	83,6	113,5

Nota: les dades són mitjanes anuals, en euros/mes.

Departament d'Estadística. Ajuntament de Barcelona.

Font: Anuario de Estadísticas laborales y de asuntos sociales. Ministerio de Trabajo y Asuntos Sociales.

11. Població estrangera i mercat de treball. 2005

11. Població estrangera i mercat de treball. 2005

1. Característiques dels contractes de treball per nacionalitat a Barcelona

	TOTAL	%	Espanyols	%	Estrangers	%
Tipologia del contracte	887.269	100,0	693.369	100,0	193.900	100,0
Indefinitos	115.529	13,0	92.303	13,3	23.226	12,0
Temporals	771.740	87,0	601.066	86,7	170.674	88,0
% s/ total contractes		100,0		78,1		21,9
Sexe	887.269	100,0	693.369	100,0	193.900	100,0
Homes	417.833	47,1	312.782	45,1	105.051	54,2
Dones	469.436	52,9	380.587	54,9	88.849	45,8
Edat	887.269	100,0	693.369	100,0	193.900	100,0
de 16 a 19 anys	60.095	6,8	55.951	8,1	4.144	2,1
de 20 a 24 anys	211.760	23,9	185.695	26,8	26.065	13,4
de 25 a 29 anys	208.767	23,5	160.313	23,1	48.454	25,0
de 30 a 44 anys	298.944	33,7	204.921	29,6	94.023	48,5
45 i més anys	107.703	12,1	86.489	12,5	21.214	10,9
Sector activitat	887.269	100,0	693.369	100,0	193.900	100,0
Agricultura	1.368	0,2	802	0,1	566	0,3
Indústria	38.386	4,3	32.307	4,7	6.079	3,1
Construcció	58.914	6,6	33.687	4,9	25.227	13,0
Serveis	788.601	88,9	626.573	90,4	162.028	83,6
Evolució contractes						
2001	771.212	100,0	693.098	89,9	78.114	10,1
2002	714.928	100,0	614.299	85,9	100.629	14,1
2003	671.879	100,0	560.865	83,5	111.014	16,5
2004	835.526	100,0	683.411	81,8	152.115	18,2
2005	887.269	100,0	693.369	78,1	193.900	21,9
Àmbits territorials						
Barcelona	887.269	100,0	693.369	78,1	193.900	21,9
Província Barcelona	2.008.194	100,0	1.590.284	79,2	417.910	20,8
Catalunya	2.667.843	100,0	2.054.709	77,0	613.134	23,0
Comunitat Madrid	2.316.201	100,0	1.819.408	78,6	496.793	21,4
Espanya	17.164.965	100,0	14.419.722	84,0	2.745.243	16,0

Departament d'Estadística. Ajuntament de Barcelona.

Font: Departament de Treball. Generalitat de Catalunya.

Anuario Estadístico de Inmigración 2005. Ministerio de Trabajo y Asuntos Sociales.

11. Població estrangera i mercat de treball. 2005

2. Perfil dels estrangers afiliats a la seguretat social per àmbits territorials

	Província		Catalunya		Comunitat		Espanya	
	Barcelona	%	Catalunya	%	Madrid	%	Espanya	%
Afiliació								
Total treballadors	2.474.519		3.260.017		2.885.714		18.156.182	
Treballadors estrangers	284.476		396.860		397.060		1.757.081	
% treballadors estrangers sobre total treballadors	11,5		12,2		13,8		9,7	
Sexe								
Homes	170.194	59,8	248.273	62,6	209.734	52,8	1.059.140	60,3
Dones	114.281	40,2	148.586	37,4	187.324	47,2	697.933	39,7
NC	1	0,0	1	0,0	2	0,0	8	0,0
Estat								
de 16 a 24 anys	32.737	11,5	47.378	11,9	46.486	11,7	211.701	12,0
de 25 a 54 anys	243.007	85,4	337.248	85,0	337.601	85,0	1.481.050	84,3
més de 54 anys	8.688	3,1	12.177	3,1	12.939	3,3	64.128	3,6
NC	44	0,0	57	0,0	34	0,0	202	0,0
Dependència laboral								
Compte propi	39.182	13,8	51.680	13,0	53.442	13,5	240.957	13,7
Compte d'altri	245.294	86,2	345.180	87,0	343.618	86,5	1.516.124	86,3
Règim de seguretat social								
General	217.576	76,5	304.035	76,6	287.996	72,5	1.193.987	68,0
Autònoms	18.971	6,7	26.921	6,8	22.484	5,7	144.096	8,2
Agrari	3.979	1,4	13.466	3,4	2.252	0,6	164.764	9,4
Llar	43.772	15,4	52.067	13,1	84.204	21,2	250.022	14,2
Mar i mineria i carbó	178	0,1	371	0,1	124	0,0	4.212	0,2
Evolució nombre treballadors estrangers								
2001	97.951	4,4	136.442	4,8	137.746	5,6	627.795	4,0
2002	133.892	6,0	184.954	6,3	202.720	8,1	868.283	5,4
2003	154.077	6,7	215.607	7,2	221.659	8,6	982.365	5,9
2004	184.918	7,9	261.449	8,5	249.743	9,4	1.140.426	6,6
2005	284.476	11,5	396.860	12,2	397.060	13,8	1.757.081	9,7

Departament d'Estadística. Ajuntament de Barcelona.

Font: Anuario Estadístico de Inmigración 2005. Ministerio de Trabajo y Asuntos Sociales.

11. Població estrangera i mercat de treball. 2005

3. Estrangers afiliats a la seguretat social per continent i nacionalitat per àmbits territorials

Continent / Nacionalitat	Província		Catalunya		Comunitat		Espanya	
	Barcelona	%		%	Madrid	%		%
CONTINENT	284.476	100,0	396.860	100,0	397.060	100,0	1.757.081	100,0
Europa	60.829	21,4	99.253	25,0	111.739	28,1	574.182	32,7
Unió Europea (dels 15)	40.661	14,3	55.285	13,9	35.408	8,9	274.062	15,6
Resta Unió Europea (dels 25)	2.666	0,9	4.782	1,2	8.210	2,1	28.637	1,6
Resta Europa	17.502	6,2	39.186	9,9	68.121	17,2	271.483	15,5
Àfrica	61.016	21,4	102.062	25,7	44.667	11,2	356.480	20,3
Amèrica Central i Sud	124.842	43,9	150.554	37,9	213.982	53,9	705.969	40,2
Amèrica Nord	1.280	0,4	1.426	0,4	2.227	0,6	6.539	0,4
Àsia	35.880	12,6	42.855	10,8	24.027	6,1	112.046	6,4
Oceania	170	0,1	214	0,1	206	0,1	879	0,1
Apàtrides i NC	459	0,2	496	0,1	212	0,1	986	0,1
NACIONALITAT	284.476	100,0	396.860	100,0	397.060	100,0	1.757.081	100,0
Ecuador	46.299	16,3	51.807	13,1	94.472	23,8	277.666	15,8
Marroc	45.489	16,0	73.626	18,6	30.155	7,6	253.331	14,4
Romania	7.776	2,7	20.881	5,3	45.113	11,4	159.649	9,1
Colòmbia	15.924	5,6	21.996	5,5	36.837	9,3	135.170	7,7
Perú	16.196	5,7	17.521	4,4	30.695	7,7	62.291	3,5
Argentina	10.695	3,8	13.970	3,5	8.364	2,1	55.371	3,2
Regne Unit	4.705	1,7	6.234	1,6	4.971	1,3	54.988	3,1
Xina	13.691	4,8	17.229	4,3	13.065	3,3	53.636	3,1
Itàlia	13.055	4,6	15.801	4,0	8.239	2,1	52.913	3,0
Portugal	3.197	1,1	5.847	1,5	7.248	1,8	52.900	3,0
Bulgària	1.843	0,6	3.703	0,9	10.597	2,7	44.239	2,5
Bolívia	9.062	3,2	11.038	2,8	11.286	2,8	43.946	2,5
Alemanya	5.445	1,9	7.331	1,8	3.925	1,0	40.098	2,3
Ucraïna	3.212	1,1	6.785	1,7	8.842	2,2	38.146	2,2
França	8.275	2,9	12.152	3,1	6.322	1,6	36.470	2,1
Dominicana, República	5.890	2,1	7.129	1,8	10.775	2,7	26.539	1,5
Cuba	3.027	1,1	3.937	1,0	4.368	1,1	21.798	1,2
Pakistan	10.280	3,6	11.603	2,9	800	0,2	19.337	1,1
Algèria	1.210	0,4	2.942	0,7	787	0,2	18.845	1,1
Polònia	1.816	0,6	2.632	0,7	7.617	1,9	17.884	1,0
Uruguai	4.263	1,5	5.706	1,4	1.534	0,4	17.774	1,0
Brasil	2.918	1,0	4.053	1,0	3.465	0,9	16.952	1,0
Senegal	2.993	1,1	5.553	1,4	1.108	0,3	16.512	0,9
Veneçuela	2.097	0,7	2.527	0,6	3.530	0,9	15.651	0,9
Resta nacionalitats	45.118	15,9	64.857	16,3	42.945	10,8	224.975	12,8

Nota: Rànkings de nacionalitats amb més de 15.000 afiliats a Espanya.

Departament d'Estadística. Ajuntament de Barcelona.

Font: Anuario Estadístico de Inmigración 2005. Ministerio Trabajo y Asuntos Sociales.

Notes explicatives

NOTES EXPLICATIVES

Enquesta de Població Activa. EPA

A partir del primer trimestre de l'any 2005, l'INE ha modificat la metodologia de la Enquesta de Població Activa (EPA) per diverses causes: la necessitat d'adequar-se a la nova realitat demogràfica i laboral del país, deguda especialment a l'augment del nombre d'estrangers residents; la incorporació de la nova normativa europea seguint les normes de la Oficina Estadística de la Unió Europea (EUROSTAT) i, per la introducció de millores en el mètode de recollida. Les novetats es poden classificar en tres grups:

- 1) Actualització de la base de població utilitzada: revisió de les xifres de població, noves projeccions de població així com noves formes de càlcul dels factors d'elevació.
- 2) Nova normativa d'EUROSTAT: introducció de noves variables, sistema de submostres.
- 3) Modernització del mètode de recollida de la informació: canvis en el qüestionari, entrevistes realitzades amb el mètode CATI (computer assisted telephone interview).

Finalment, com és habitual al disposar dels resultats definitius d'un cens de població –en aquest cas del Cens 2001-, s'actualitza el disseny de la mostra de l'enquesta.

Les dades de 2005 poden ser comparades amb les de l'any 2001-2004, atès que l'INE ha calculat de nou les dades d'aquest període d'acord amb la nova metodologia.

L'Enquesta de Població Activa (EPA), és una enquesta continua -de periodicitat trimestral-realitzada per l'INE, que té per objecte el coneixement de la situació laboral de la població: actius, ocupats, aturats, inactius. L'EPA es realitza a tot el territori de l'Estat, i es dirigeix a la població resident en habitatges familiars. Atès el gran nombre d'entrevistes -els residents d'aproximadament 65.000 habitatges familiars que abasten a prop de 200.000 persones-, l'enquesta és representativa no només pel conjunt de l'Estat, sinó també en els àmbits de Comunitats Autònomes i Províncies. A nivell de ciutat, l'INE considera que, pel volum d'enquestes realitzades, també es representa per a les ciutats de Madrid, Barcelona i València.

Habitualment, l'INE realitzava l'explotació i difusió de les dades pels àmbits estatal, autonòmic i provincial. Des del 1994, i a través de comanda, també ho fa per l'àmbit de ciutat.

Definicions

Actius: Conjunt de persones de 16 i més anys que subministren mà d'obra per a la producció de béns i serveis econòmics o que estan disponibles i en condicions d'incorporar-se a la producció. Es subdivideixen en ocupats i aturats.

Ocupats: Són les persones de 16 i més anys que durant la setmana de referència, han estat treballant -al menys durant una hora- per compte aliè (assalariats) o han exercit una activitat per compte propi.

Aturats: Es consideren aturades, les persones de 16 o més anys que durant la setmana de referència han estat sense treball, estan disponibles per treballar i estan cercant activament treball en les darreres quatre setmanes. Segons el Reglament CE 1897/2000, l'aturat ha d'estar en contacte amb una oficina pública d'ocupació amb l'objectiu de trobar treball.

Taxa d'activitat: És el quocient, expressat en percentatge, entre la població activa i la població de 16 i més anys.

Taxa específica d'activitat: És el quocient, expressat en percentatge, entre la població activa de 16 a 64 anys i la població de 16 a 64 anys.

Taxa d'ocupació: És el quocient, expressat en percentatge, entre la població ocupada i la població de 16 i més anys.

Taxa específica d'ocupació: És el quocient, expressat en percentatge, entre la població ocupada de 16 a 64 anys i la població de 16 a 64 anys.

Taxa d'atur: És el quocient, expressat en percentatge, entre la població aturada i la població activa.

Taxa específica d'atur: És el quocient, expressat en percentatge, entre la població aturada i la població activa de 16 a 64 anys.

Treballadors afiliats INSS

La informació que s'ofereix en aquest apartat fa referència als treballadors afiliats al Règim General de la Seguretat Social en situació d'alta laboral i situacions assimilades a l'alta. També s'ofereix informació sobre l'evolució del nombre de centres de cotització per sectors econòmics.

La informació procedeix de l'explotació estadística, realitzada per l'INSS, del fitxer d'afiliació dels treballadors als diferents règims de la Seguretat Social, la gestió del qual correspon a la Tresoreria General de la Seguretat Social. Les dades han estat facilitades pel Departament de Treball de la Generalitat de Catalunya.

Els treballadors afiliats figuren agrupats en un compte de cotització a la Seguretat Social. Aquest compte agrupa al col·lectiu de treballadors que pertanyen a una mateixa empresa, i que desenvolupen la seva activitat en una mateixa província.

En aquest sentit, la xifra d'afiliats als centres de cotització situats a la ciutat de Barcelona, no permet conèixer ni la situació laboral dels residents a Barcelona -hi poden haver treballadors que resideixen en altres municipis-, ni els llocs de treball efectivament localitzats a la ciutat -hi poden haver treballadors que pertanyen a una mateixa empresa que treballen en altres municipis de la província de Barcelona i treballadors de la ciutat adscrits al centre de cotització de la seva empresa domiciliat a un altre municipi de la província-.

Definicions

Treballadors Afiliats: Treballadors afiliats al règim general de la Seguretat Social en situació d'alta laboral i situacions assimilades a l'alta com incapacitat temporal, suspensió per regulació d'ocupació, desocupació parcial, etc. No s'inclou els treballadors en situació de desocupació, treballadors amb convenis especials, treballadors d'empreses acollides a plans de reconversió i treballadors que reben ajuts en concepte de jubilació anticipada o altres situacions sense efecte en cotitzacions.

Autònoms

La informació que s'ofereix en aquest apartat fa referència als treballadors afiliats al Règim Especial de Treballadors Autònoms.

La informació procedeix de l'explotació estadística, realitzada per l'INSS, del fitxer d'afiliació dels treballadors als diferents règims de la Seguretat Social, la gestió del qual correspon a la Tresoreria General de la Seguretat Social. Les dades han estat facilitades pel Departament de Treball de la Generalitat de Catalunya.

Definicions

Treballadors Autònoms: Són aquells treballadors majors de 18 anys que, de forma habitual, personal i directa, realitzen una activitat econòmica amb caràcter lucratiu, sense estar subjectes a cap contracte de treball. També tenen la consideració d'autònoms, entre d'altres, els escriptors de llibres, els treballadors autònoms estrangers, els treballadors autònoms agrícoles titulars d'explotacions agràries, així com els professionals que exerceixen una activitat per compte pròpia i no estiguin adscrits a la Mutualitat de Previsió Social. Estan exclosos d'aquest Règim Especial els treballadors per compte propi o autònoms que realitzin una activitat que suposi la seva inclusió en altres règims de la Seguretat Social.

Atur registrat

A partir del mes de maig de l'any 2005, s'ha modificat la metodologia de l'Estadística mensual d'ocupació. L'entrada en vigor del SISPE – Sistema de Información de los Servicios Públicos de Empleo- ha suposat, des del punt de vista estadístic, una variació en la manera de calcular l'atur registrat que s'havia vingut realitzant. Aquest canvi ha de suposar una millora en la forma de mesurar l'atur registrat, que havia estat reclamat pels estudiosos del mercat laboral i per la Comissió Europea. Aquesta variació en el càlcul és deguda a tres causes principals:

- 1) L'actualització i comprovació de les claus utilitzades per a classificar els demandants d'ocupació.

- 2) El creuament amb els fitxers d'afiliació a la Seguretat Social ha permès aflorar demandants d'ocupació no aturats que, en realitat, són aturats reals.
- 3) La consideració dels demandants de nacionalitat estrangera com a aturats registrats, sempre que no tinguin alguna causa d'exclusió.

Amb aquesta metodologia, s'ofereix en les dades des del mes de maig de 2005, així com la reconstrucció de les estadístiques des del mes de gener al mes d'abril d'aquest any.

La informació que s'ofereix en aquest apartat deriva de la gestió realitzada, des del 1998, per les Oficines de Treball de la Generalitat -anteriorment per les Oficines de l'INEM- pel que fa a l'atur registrat, magnitud que correspon a les demandes d'ocupació pendents de cobrir l'últim dia de cada mes a les OTG.

La font d'informació és el Departament de Treball de la Generalitat de Catalunya que obté les dades estadístiques a partir de la informació primària procedent de les Oficines de Treball de la Generalitat (OTG).

Definicions

Atur registrat: Correspon a les demandes d'ocupació pendents de cobrir l'últim dia de cada mes, excloent-hi els treballadors ocupats que volen canviar de feina, els treballadors que no tinguin disponibilitat immediata per treballar o amb una situació que és incompatible, els treballadors que demanin una ocupació d'unes característiques determinades i els treballadors eventuais agraris beneficiaris del subsidi especial d'atur.

Contractació laboral

La informació que s'ofereix en aquest apartat deriva de la gestió realitzada, des del 1998, per les Oficines de Treball de la Generalitat -anteriorment per les Oficines de l'INEM- pel que fa als contractes de treball registrats.

La font d'informació és el Departament de Treball de la Generalitat de Catalunya que obté les dades estadístiques a partir de la informació primària procedent de les Oficines de Treball de la Generalitat (OTG).

A partir de l'any 2003 s'han rectificat les dades dels contractes de treball. A les dades registrades a les oficines de la ciutat, s'hi han afegit els contractes registrats fora de la ciutat amb lloc de treball a Barcelona, i els registrats a l'oficina virtual provincial per internet.

Definicions

Contractes: És la forma de manifestació de la relació laboral entre l'empresari i el treballador. Els contractes laborals es divideixen en dos grans grups: indefinits i temporals. Així mateix, dins de cada gran grup existeixen diverses modalitats de contractació.

Enquesta trimestral de Cost laboral

Operació estadística contínua, de caràcter conjuntural i periodicitat trimestral. S'obtenen resultats a nivell d'estat i per comunitats autònomes. Comprèn els treballadors associats als comptes de cotització inclosos en el Règim General de la Seguretat Social i en el Règim Especial de la Mineria del carbó. L'enquesta s'estén al conjunt de la indústria, la construcció i els serveis. En resten excloses l'Administració Pública, Defensa i Seguretat Social Obligatòria; el servei domèstic i els organismes extraterritorials.

Definicions

Cost total: Comprèn el cost salarials més els altres costos.

Cost salarial: Inclou el salari base, complements salarials, pagaments per hores extraordinàries, pagaments extraordinaris i pagaments endarrerits. Tots aquests components es recullen en termes bruts -abans de practicar els pagaments a la Seguretat Social per compte del treballador-.

Altres costos: Inclouen les Percepcions no salarials -prestacions socials directes, pagaments compensatoris- i les Cotitzacions Obligatòries a la Seguretat Social.

Percepcions econòmiques

Formen part de la estadística presentada a Mercado de Trabajo y Pensiones en Las Fuentes Tributarias elaborada per la Agencia Tributaria. Es tracta d'una investigació de caràcter censal que es basa en les declaracions anuals del Model 190, amb la que es pretén oferir les xifres disponibles en les fonts tributàries per a l'estudi dels assalariats, els desocupats i els pensionistes a través de taules estadístiques en les que tant els perceptors com les percepcions rebudes es classifiquen per àmbit territorial, sexe, edat, etc. Les dades es faciliten per la província de Barcelona i es comparen amb d'altres àmbits territorials.

Relacions laborals

En aquest apartat es registren les dades relatives a les conciliacions, el acord dels convenis col·lectius, els accidenta i malalties laborals, i les vagues realitzades, durant l'any 2005 a la província de Barcelona.

Definicions

Conciliació: Intent obligatori d'avenença a causa d'un conflicte d'interessos entre els treballadors i les empreses, amb participació de l'Administració pública, per tal d'evitar una demanda davant els jutjats socials. Les conciliacions poden ser col·lectives -quan afecten al conjunt dels treballadors -, o individuals -quan es produeixen per reclamació individual -.

Acord col·lectiu: Qualsevol forma legal de negociació de les condicions laborals entre la part empresarial i els representants dels treballadors, recollida en un text signat per les parts negociadores.

Vaga: Suspensió de jornades laborals, parcials o completes, per part dels treballadors participants.

Centres de treball convocats: Nombre de centres de treball on els treballadors han estat convocats a la vaga.

Centres de treball implicats: Nombre de centres de treball que, amb més o menys durada, han participat en la vaga.

Plantilla convocada: Nombre de treballadors que passarien a la situació de vaga si la convocatòria tingués una acceptació total.

Plantilla implicada: És la corresponents a la dels centres implicats.

Protecció social

En aquest apartat es presenten les dades relatives a les prestacions d'atur així com a les de les pensions, tant de les contributives com de les no contributives. Les dades estan referides a la província de Barcelona i es comparen amb d'altres àmbits territorials.

Pel que fa a les prestacions d'atur, es tracta del nombre de prestacions que protegeixen la situació per atur en els nivells contributiu, assistencial, i a la renda activa d'inserció. La informació procedeix de l'INEM i ha estat publicada a l'Anuario de Estadísticas Laborales pel Ministeri de Treball i Assumptes Socials.

Quant a les pensions contributives, es tracta del nombre i de l'import de les prestacions periòdiques vitalícies o de durada indeterminada, per incapacitat permanent, jubilació, viduïtat, etc. La informació procedeix de l'INSS i ha estat publicada a l'Anuario de Estadísticas Laborales del Ministeri de Treball i Assumptes Socials.

Respecte a les pensions no contributives, es tracta del nombre i de l'import de les prestacions de caràcter assistencial no contributiu, per invalidesa i jubilació; per malaltia i vellesa de l'extingit Fons d'Assistència Social (FAS), i prestacions derivades de la Llei d'Integració Social dels Minusvàlids (LISMI). La informació del nombre de beneficiaris procedeix de l'Institut Català d'Assistència i Serveis Socials (ICASS) i publicada per l'Institut d'Estadística de Catalunya (IDESCAT). La informació sobre l'import de les pensions no contributives procedeixen de l'IMSERSO i de la Direcció General d'Ordenació de la Seguretat Social, i publicada per l'Anuario de Estadísticas Laborales del Ministeri de Treball i Assumptes Socials.

Definicions

Subsidi d'atur: Bàsicament, pels treballadors que han esgotat la prestació contributiva, o per no haver cobert el període mínim de cotització per accedir a una prestació contributiva.

Renda activa d'inserció: Pels treballadors aturats de llarga durada, majors de 45 anys, que han extingit la prestació per atur de tipus contributiu i/o el subsidi d'atur de nivell assistencial i que no disposi de rendes.

Taxa de cobertura bruta: És la relació entre els beneficiaris de prestacions econòmiques (exclosos els d'atur parcial i els de subsidi de treballadors eventuais agraris) i l'atur registrat.

Taxa de cobertura neta: És la relació entre els beneficiaris de prestacions econòmiques (exclosos els d'atur parcial, els de subsidi de treballadors eventuais agraris i els agrícoles fixos) i l'atur registrat a la indústria, construcció i serveis.

Pensió contributiva: Prestació econòmica del Sistema de la Seguretat Social, proporcional a les cotitzacions per salari dels treballadors i amb efectes diferents.

Incapacitat permanent: Pensió percebuda pel treballador que presenta reduccions anatòmiques o funcionals greus, que disminueixen o anul·len la seva capacitat laboral.

Jubilació: Pensió vitalícia concedida als treballadors quan, arribats a l'edat establerta, deixin de treballar.

Pensió no contributiva: Prestació periòdica vitalícia o de durada indeterminada, per a aquelles persones que no han cotitzat mai o el temps suficient per obtenir prestacions de tipus contributiu per la realització d'activitats professionals. Les classes d'aquestes pensions són Invalidesa i Jubilació.

Pensió assistencial: Són ajudes econòmiques individualitzades de caràcter periòdic adreçades a ancians i a malalts o invàlids incapacitats per treballar.

LISMI: Prestacions de la Llei d'integració social dels minusvàlids. Comprèn assistència sanitària i prestació farmacèutica; rehabilitació mèdico-funcional; subsidi de garantia d'ingressos mínims, subsidi per ajuda de tercera persona, etc.