



**Ajuntament  
de Barcelona**

**Departament d'Estadística.  
Gabinet Tècnic de Programació**

Avinyó 32. 3a  
08002 Barcelona  
Tel. 93 2565390  
[destadistica@bcn.cat](mailto:destadistica@bcn.cat)  
[www.bcn.cat/estadistica](http://www.bcn.cat/estadistica)

## **INFORMES ESTADÍSTICS**

# **El moviment demogràfic de Barcelona 2016**

Autor: Departament d'Estadística

Dipòsit legal: B-46.380-2007  
ISSN de la col·lecció 1888-0142  
ISSN del títol 1888-0193

## PRESENTACIÓ

El Departament d'Estadística presenta les darreres xifres dels moviments demogràfics de Barcelona i les seves divisions territorials així com també la seva evolució.

Les dades provenen de les variacions d'altres (per naixement, immigració, omissió) i baixes (per defunció, emigració, inclusió indeguda o caducitat) registrades en el Padró municipal d'habitants.

L'informe s'estructura en cinc parts, de les que dues parts, corresponen als dos grans components de l'estudi de la població: el moviment natural i el moviment migratori.

Els resultats del moviment natural -naixements i defuncions- per Barcelona, districtes i barris, són els registrats al Padró municipal, classificats pel lloc de residència. Els resultats definitius d'aquests fets demogràfics (naixements, defuncions i matrimonis), els publica l'INE i es donen per Barcelona i d'altres àmbits territorials. La font primària d'informació són les butlletes estadístiques d'inscripció per naixement, defunció i matrimoni, en el Registre Civil.

Els moviments migratoris, -variacions residencials de la població-, són el resultat de l'explotació de les altres i baixes en el Padró municipal d'habitants, degudes a les persones que han canviat la seva residència. Aquest canvi està o pot estar associat a un canvi residencial amb origen o destí a la resta d'Espanya o de l'estranger (migracions externes) o amb un canvi de residència amb baixa o alta en un altre domicili de la ciutat (migracions interiors). Una bona part de les variacions es registren per pròpia iniciativa de l'interessat i en d'altres són executades d'ofici per la pròpia administració municipal.

S'inclouen també els canvis de nacionalitat que s'han comunicat al Padró municipal d'habitants de Barcelona per pròpia iniciativa de l'interessat o d'ofici per la pròpia administració municipal (registrades en el Registre civil). Les estadístiques fan referència a les persones que han adquirit la nacionalitat espanyola o d'un altre país, havent tingut prèviament la nacionalitat d'un altre país o l'espanyola o la condició d'apàtrida.

Aquest informe es pot localitzar a internet a la web del Departament: **[www.bcn.cat/estadistica](http://www.bcn.cat/estadistica)**.

Barcelona, juny de 2017.

# Í N D E X

	Pàg.
<b>1. Dades bàsiques</b>	
1. Resum del moviment demogràfic a Barcelona. 1991-2016	6
2. Moviment demogràfic segons nacionalitat a Barcelona. 2012-2016	7
3. Moviment demogràfic per districtes. 2016	8
4. Saldos dels moviments demogràfics per districtes. 2016	9
5. Taxes de natalitat, mortalitat, migració per districtes. 2016	10
6. Moviment demogràfic per barris. 2016	11
7. Saldos dels moviments demogràfics per barris. 2016	12
8. Taxes de natalitat, mortalitat, migració per barris. 2016	13
Mapes per 73 barris dels moviments demogràfics. 2016	14
<b>2. Moviment natural</b>	
1. Naixements, defuncions i taxes de Barcelona. 1971-2016	19
2. Taxes de fecunditat de Barcelona. 2011-2015	20
3. Naixements i defuncions de Barcelona. 2012-2016	21
4. Naixements i defuncions de Barcelona segons nacionalitat. 2016	22
5. Naixements i taxes per districtes. 2012-2016	23
6. Naixements per districtes i nacionalitat. 2016	24
7. Defuncions i taxes per districtes. 2012-2016	25
8. Esperança de vida de Barcelona. 1900-2014	26
9. Naixements i taxes definitives per àmbits territorials. 2011-2015	27
10. Defuncions i taxes definitives per àmbits territorials. 2011-2015	27
11. Taxes de fecunditat per àmbits territorials. 2011-2015	28
12. Nombre de fills per dona per àmbits territorials. 2011-2015	28
13. Naixements de Barcelona per nacionalitat dels pares. 2011-2015	29
14. Naixements de Barcelona per edat de la mare. 2011-2015	29
15. Indicadors de natalitat de Barcelona. 2011-2015	30
16. Mitjana d'edat de la mare per ordre de naixement del fill de Barcelona. 2011-2015	30
17. Esperança de vida per àmbits territorials. 2010-2014	31
18. Taxa de natalitat d'algunes ciutats. 2006-2015	32
19. Taxa de mortalitat d'algunes ciutats. 2006-2015	32
20. Noms més freqüents dels nadons. 2016	33
21. Matrimonis segons nacionalitat de Barcelona. 2011-2015	34
22. Mitjana d'edat dels cònjuges dels matrimonis de Barcelona. 2011-2015	34
23. Tipus de matrimonis segons nacionalitat de Barcelona. 2011-2015	34
<b>3. Moviment migratori</b>	
1. Evolució de les altes i baixes al Padró de Barcelona. 1971-2016	36
2. Altes i baixes al Padró de Barcelona per sexe, nacionalitat, lloc de naixement i edat. 2016	37
3. Altes i baixes al Padró de Barcelona per les principals nacionalitats. 2016	38
4. Altes i baixes al Padró de Barcelona per districtes. 2016	39
5. Altes i baixes al Padró de Barcelona d'espanyols/estrangers per districtes. 2016	40
6. Altes per immigració al Padró de Barcelona segons lloc d'origen. 2012-2016	41
7. Baixes per emigració al Padró de Barcelona segons lloc de destí. 2012-2016	41
8. Altes per immigració al Padró de Barcelona segons origen i lloc de naixement. 2016	42
9. Baixes per emigració al Padró de Barcelona segons destí i lloc de naixement. 2016	43
10. Immigrants dels principals municipis i països d'origen per districtes. 2016	44
11. Emigrants dels principals municipis i països de destí per districtes. 2016	45
<b>4. Migració interna</b>	
1. Evolució dels canvis de domicili en el Padró de Barcelona. 2012-2016	47
2. Canvis de domicili en el Padró de Barcelona per districtes. 2016	48
3. Canvis de domicili en el Padró de Barcelona per les principals nacionalitats i sexe. 2016	49
<b>5. Canvis nacionalitat</b>	
1. Per districtes. 2016	51
2. Per barris. 2016	52
3. Mitjana d'edat per districtes. 2016	53
4. De tota la població per països. 2016	54
5. De la població masculina per països. 2016	55
6. De la població femenina per països. 2016	56
<b>Notes aclaridores</b>	58

## **1. Dades bàsiques**

## 1.Dades bàsiques

### 1.Resum del moviment demogràfic a Barcelona. 1991-2016

	1991- 1995	1996- 2000	2001- 2005	2006- 2010	2011- 2015	2012	2013	2014	2015	2016
TOTAL ALTES-BAIXES AL PADRÓ	-31.827	17.879	129.301	9.620	-2.904	-6.776	-10.191	2.534	5.733	14.837
Espanyols	-	-	-80.435	-59.243	-42.694	-11.455	-11.905	-6.619	-7.094	-9.435
Estrangers	-	-	209.736	68.863	39.790	4.679	1.714	9.153	12.827	24.272
SALDO NATURAL	-16.723	-17.086	-12.051	-3.996	-7.310	-1.763	-1.569	-1.439	-1.968	-1.553
SALDO MIGRATORI	-15.104	34.965	141.352	13.616	4.406	-5.013	-8.622	3.973	7.701	16.390
Nens (0-14 anys)	-3.086	5.657	12.668	151	205	-132	-572	198	300	1.986
Joves (15-24 anys)	-385	11.465	46.756	36.820	26.872	4.071	3.619	6.184	6.230	8.535
Adults (25-39 anys)	-8.579	18.219	78.978	8.630	2.578	-3.114	-3.993	2.254	5.172	10.495
Adults (40-64 anys)	-2.664	4.937	12.588	-17.709	-14.398	-3.639	-4.987	-2.421	-1.700	-2.252
Gent gran (més de 65 anys)	-390	-5.313	-9.638	-14.276	-10.851	-2.199	-2.689	-2.242	-2.301	-2.374
ALTES AL PADRÓ PER	205.344	276.424	531.620	647.158	575.455	111.883	106.895	112.488	119.102	114.040
Naixement	63.305	60.541	66.214	71.138	67.814	13.735	13.286	13.396	13.510	13.630
Immigració amb origen o omisió sense origen	142.039	215.883	465.406	576.020	507.641	98.148	93.609	99.092	105.592	100.410
BAIXES AL PADRÓ PER	237.171	258.545	402.319	637.538	578.359	118.659	117.086	109.954	113.369	99.203
Defunció	80.028	77.627	78.265	75.134	75.124	15.498	14.855	14.835	15.478	15.183
Emigració amb destí o inscripció indeguda o caducitat	157.143	180.918	324.054	562.404	503.235	103.161	102.231	95.119	97.891	84.020
MIGRACIÓ INTERNA										
Canvi domicili al Padró	174.337	259.410	394.847	496.104	533.451	109.603	110.259	104.950	98.811	81.197
CANVIS NACIONALITAT	-	-	-	-	-	-	-	-	9.267	7.231

Font: Moviments demogràfics. Departament d'Estadística. Ajuntament de Barcelona.

## 1.Dades bàsiques

### 2.Moviment demogràfic segons nacionalitat a Barcelona. 2012-2016

Any	Altes per				Baixes per			
	Total	Naixement	Immigració amb origen	Omissió sense origen	Total	Defunció	Emigració amb destí	Inscripció indeguda o caducitat
2012	111.883	13.735	79.616	18.532	118.659	15.498	56.817	46.344
amb nacionalitat espanyola	49.097	10.736	33.835	4.526	60.552	15.240	36.623	8.689
amb nacionalitat estrangera	62.786	2.999	45.781	14.006	58.107	258	20.194	37.655
2013	106.895	13.286	75.964	17.645	117.087	14.856	53.704	48.527
amb nacionalitat espanyola	48.604	10.496	33.553	4.555	60.510	14.602	35.267	10.641
amb nacionalitat estrangera	58.291	2.790	42.411	13.090	56.577	254	18.437	37.886
2014	112.488	13.396	82.394	16.698	109.954	14.835	52.761	42.358
amb nacionalitat espanyola	52.354	10.835	36.562	4.957	58.973	14.565	35.950	8.458
amb nacionalitat estrangera	60.134	2.561	45.832	11.741	50.981	270	16.811	33.900
2015	119.102	13.510	88.982	16.610	113.369	15.478	54.109	43.782
amb nacionalitat espanyola	54.468	10.857	38.026	5.585	61.562	15.221	36.651	9.690
amb nacionalitat estrangera	64.634	2.653	50.956	11.025	51.807	257	17.458	34.092
2016	114.040	13.630	85.172	15.238	99.203	15.183	50.274	33.746
amb nacionalitat espanyola	52.243	10.899	33.050	8.294	61.678	14.891	35.174	11.613
amb nacionalitat estrangera	61.797	2.731	52.122	6.944	37.525	292	15.100	22.133

Font: Moviments demogràfics. Departament d'Estadística. Ajuntament de Barcelona.

## 1.Dades bàsiques

### 3.Moviment demogràfic per districtes. 2016

Districtes	TOTAL ALTES- BAIXES	Altes al Padró per			Baixes al Padró per				
		Naixement	Immigració amb origen	Omissió sense origen	Canvi domicili	Defunció	Emigració amb destí	Inscripció indeguda o caducitat	Canvi domicili
BARCELONA	14.837	13.630	85.172	15.238	81.197	15.183	50.274	33.746	81.197
1. Ciutat Vella	1.815	815	11.099	2.460	8.939	792	4.510	5.977	10.219
2. Eixample	2.726	2.068	16.635	2.385	12.451	2.660	8.280	6.005	13.868
3. Sants-Montjuïc	1.212	1.547	10.263	1.982	8.995	1.603	6.925	4.232	8.815
4. Les Corts	502	631	3.992	459	3.010	762	2.486	1.273	3.069
5. Sarrià-Sant Gervasi	1.574	1.326	6.556	927	6.946	1.393	4.094	2.052	6.642
6. Gràcia	677	1.124	6.180	869	5.780	1.205	3.535	2.367	6.169
7. Horta-Guinardó	1.626	1.414	6.732	1.307	8.537	1.841	4.418	2.600	7.505
8. Nou Barris	1.852	1.396	7.188	1.690	8.975	1.622	4.648	2.859	8.268
9. Sant Andreu	987	1.273	5.505	1.093	6.514	1.288	4.071	2.092	5.947
10. Sant Martí	1.864	2.034	11.013	2.065	11.042	2.017	7.302	4.287	10.684
No consta	2	2	9	1	8	0	5	2	11

Font: Moviments demogràfics. Departament d'Estadística. Ajuntament de Barcelona.

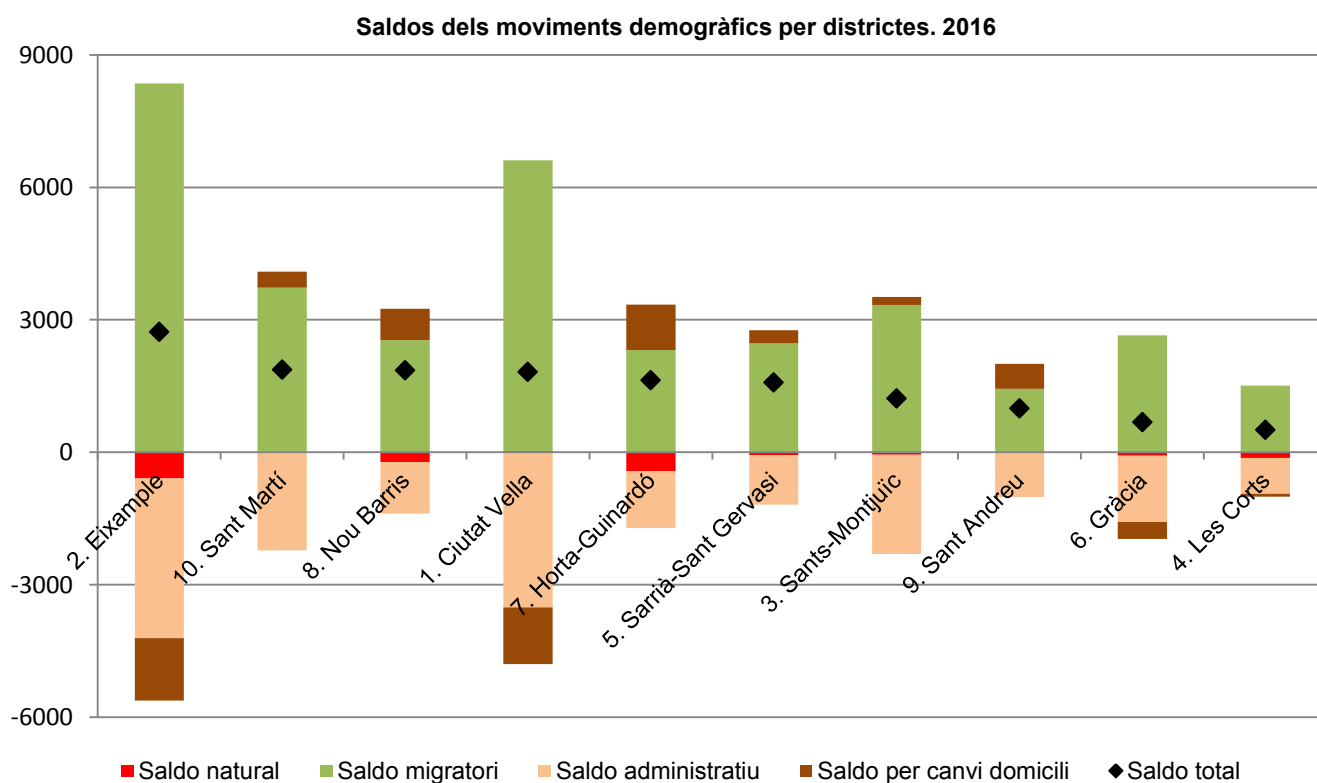


## 1.Dades bàsiques

### 4.Saldos dels moviments demogràfics per districtes. 2016

<i>Districtes</i>	<i>SALDO TOTAL</i>	<i>Saldo natural (naixements-defuncions)</i>	<i>Saldo migratori (immigrants-emigrants)</i>	<i>Saldo administratiu (omissions-inscripcions indegudes/caducitat)</i>	<i>Saldo per canvi domicili (altes-baixes)</i>
BARCELONA	14.837	-1.553	34.898	-18.508	0
1. Ciutat Vella	1.815	23	6.589	-3.517	-1.280
2. Eixample	2.726	-592	8.355	-3.620	-1.417
3. Sants-Montjuïc	1.212	-56	3.338	-2.250	180
4. Les Corts	502	-131	1.506	-814	-59
5. Sarrià-Sant Gervasi	1.574	-67	2.462	-1.125	304
6. Gràcia	677	-81	2.645	-1.498	-389
7. Horta-Guinardó	1.626	-427	2.314	-1.293	1.032
8. Nou Barris	1.852	-226	2.540	-1.169	707
9. Sant Andreu	987	-15	1.434	-999	567
10. Sant Martí	1.864	17	3.711	-2.222	358
No consta	2	2	4	-1	-3

Font: Moviments demogràfics. Departament d'Estadística. Ajuntament de Barcelona.



## 1.Dades bàsiques

### 5.Taxes de natalitat, mortalitat, migració per districtes. 2016

<i>Districtes</i>	<i>Població</i>	<i>Taxa natalitat 0/00 habitants</i>	<i>Taxa mortalitat 0/00 habitants</i>	<i>Taxa d'altes per immigració o omissió 0/00 habitants</i>	<i>Taxa de baixes per emigració o inscripció indeguda o caducitat 0/00 habitants</i>
BARCELONA	1.608.746	8,5	9,4	62,4	52,2
1. Ciutat Vella	100.070	8,1	7,9	135,5	104,8
2. Eixample	264.305	7,8	10,1	72,0	54,0
3. Sants-Montjuïc	180.977	8,5	8,9	67,7	61,6
4. Les Corts	81.642	7,7	9,3	54,5	46,0
5. Sarrià-Sant Gervasi	148.026	9,0	9,4	50,6	41,5
6. Gràcia	120.918	9,3	10,0	58,3	48,8
7. Horta-Guinardó	167.268	8,5	11,0	48,1	42,0
8. Nou Barris	164.881	8,5	9,8	53,8	45,5
9. Sant Andreu	146.731	8,7	8,8	45,0	42,0
10. Sant Martí	233.928	8,7	8,6	55,9	49,5

Font: Moviments demogràfics. Departament d'Estadística. Ajuntament de Barcelona.  
Instituto Nacional de Estadística.

## 1.Dades bàsiques

## 6.Moviment demogràfic per barris. 2016

Dte.	Barris	TOTAL ALTES- BAIXES	Altes al Padró per			Baixes al Padró per				
			Naixement	Immigració amb origen	Omissió sense origen	Canvi domicili	Defunció	Emigració amb destí	Inscripció indeguda o caducitat	Canvi domicili
	BARCELONA	14.837	13.630	85.172	15.238	81.197	15.183	50.274	33.746	81.197
1	1. el Raval	732	453	4.976	1.415	5.030	297	2.173	3.083	5.589
1	2. el Barri Gòtic	509	98	2.198	452	1.206	113	765	1.052	1.515
1	3. la Barceloneta	28	92	1.548	221	1.030	188	646	760	1.269
1	4. Sant Pere, Santa Caterina i la Ribera	546	172	2.377	372	1.673	194	926	1.082	1.846
2	5. el Fort Pienc	444	255	1.994	394	1.508	333	982	681	1.711
2	6. la Sagrada Família	314	400	3.155	423	2.460	513	1.637	1.154	2.820
2	7. la Dreta de l'Eixample	534	364	2.943	362	2.055	488	1.421	1.003	2.278
2	8. l'Antiga Esquerra de l'Eixample	558	324	2.911	330	1.931	432	1.300	982	2.224
2	9. la Nova Esquerra de l'Eixample	640	450	3.486	475	2.592	537	1.809	1.140	2.877
2	10. Sant Antoni	236	275	2.146	401	1.905	357	1.131	1.045	1.958
3	11. el Poble Sec - AEI Parc Montjuïc	264	373	2.729	671	2.585	339	1.605	1.433	2.717
3	12. la Marina del Prat Vermell - AEI Zona Franca	6	16	35	12	71	16	48	17	47
3	13. la Marina de Port	230	235	1.301	266	1.451	253	1.023	547	1.200
3	14. la Font de la Guatlla	106	84	600	98	482	105	392	215	446
3	15. Hostafrancs	38	153	1.023	149	819	135	652	408	911
3	16. la Bordeta	46	142	887	120	613	178	638	297	603
3	17. Sants - Badal	111	164	1.366	221	990	201	1.043	439	947
3	18. Sants	411	380	2.322	445	1.984	376	1.524	876	1.944
4	19. les Corts	135	363	2.047	263	1.764	445	1.326	729	1.802
4	20. la Maternitat i Sant Ramon	119	184	1.210	124	760	203	802	354	800
4	21. Pedralbes	248	84	735	72	486	114	358	190	467
5	22. Vallvidrera, el Tibidabo i les Planes	46	38	150	27	244	53	137	52	171
5	23. Sarrià	309	238	1.131	169	1.135	261	723	341	1.039
5	24. les Tres Torres	212	150	612	85	857	143	423	166	760
5	25. Sant Gervasi - la Bonanova	155	203	1.123	182	1.170	285	673	367	1.198
5	26. Sant Gervasi - Galvany	656	415	2.269	278	2.052	413	1.230	649	2.066
5	27. el Putxet i el Farró	196	282	1.271	186	1.488	238	908	477	1.408
6	28. Vallcarca i els Penitents	180	142	679	95	799	151	439	263	682
6	29. el Coll	36	76	332	55	364	66	248	134	343
6	30. la Salut	77	104	609	71	593	139	337	215	609
6	31. la Vila de Gràcia	229	483	3.055	424	2.474	486	1.615	1.143	2.963
6	32. el Camp d'en Grassot i Gràcia Nova	155	319	1.505	224	1.550	363	896	612	1.572
7	33. el Baix Guinardó	166	217	1.060	169	1.389	374	714	408	1.173
7	34. Can Baró	52	73	374	75	411	90	247	130	414
7	35. el Guinardó	371	324	1.626	289	1.872	353	1.026	623	1.738
7	36. la Font d'en Fargues	-13	74	202	60	383	85	217	82	348
7	37. el Carmel	212	281	1.153	287	1.590	279	879	503	1.438
7	38. la Teixonera	353	95	536	97	749	99	324	159	542
7	39. Sant Genís dels Agudells	143	47	347	51	310	79	166	92	275
7	40. Montbau	56	37	231	35	266	96	124	84	209
7	41. la Vall d'Hebron	107	41	211	32	243	66	113	60	181
7	42. la Clota	23	2	23	2	63	6	8	19	34
7	43. Horta	156	223	969	210	1.261	314	600	440	1.153
8	44. Vilapicina i la Torre Llobeta	92	180	956	193	1.219	276	648	376	1.156
8	45. Porta	489	217	1.166	247	1.440	242	660	391	1.288
8	46. el Turó de la Peira	132	127	717	217	994	175	450	363	935
8	47. Can Peguera	18	13	68	14	91	21	54	22	71
8	48. la Guineueta	197	118	464	81	629	144	258	147	546
8	49. Canyelles	-61	46	129	21	185	61	162	36	183
8	50. les Roquetes	221	159	852	193	981	117	524	360	963
8	51. Verdun	113	114	576	139	756	118	392	264	698
8	52. la Prosperitat	234	205	1.099	232	1.297	262	730	395	1.212
8	53. la Trinitat Nova	12	68	345	76	511	104	250	159	475
8	54. Torre Baró	64	30	125	24	115	13	77	49	91
8	55. Ciutat Meridiana	316	105	626	224	671	64	392	273	581
8	56. Vallbona	25	14	65	29	86	25	51	24	69
9	57. la Trinitat Vella	-41	108	545	172	622	62	397	352	677
9	58. Baró de Viver	28	27	84	20	121	25	90	18	91
9	59. el Bon Pastor	-13	102	484	136	560	102	439	199	555
9	60. Sant Andreu	526	486	1.750	238	2.343	474	1.369	521	1.927
9	61. la Sagrera	328	256	1.179	231	1.230	246	746	446	1.130
9	62. el Congrés i els Indians	90	118	550	107	679	179	371	227	587
9	63. Navas	69	176	913	189	959	200	659	329	980
10	64. el Camp de l'Arpa del Clot	117	306	1.894	295	1.873	384	1.269	727	1.871
10	65. el Clot	160	190	1.159	192	1.240	202	752	445	1.222
10	66. el Parc i la Llacuna del Poblenou	349	137	856	130	817	123	462	294	712
10	67. la Vila Olímpica del Poblenou	58	89	391	53	296	35	220	139	377
10	68. el Poblenou	304	351	1.620	262	1.706	273	956	674	1.732
10	69. Diagonal Mar i el Front Marítim del Poblenou	258	188	669	120	616	76	385	225	649
10	70. el Besòs i el Maresme	282	181	1.575	498	1.326	204	1.082	747	1.265
10	71. Provençals del Poblenou	133	170	805	148	940	136	633	316	845
10	72. Sant Martí de Provençals	156	186	1.037	168	1.144	274	763	296	1.046
10	73. la Verneda i la Pau	47	236	1.007	199	1.084	310	780	424	965
	No consta	2	2	9	1	8	0	5	2	11

Font: Moviments demogràfics. Departament d'Estadística. Ajuntament de Barcelona.

## 1.Dades bàsiques

## 7.Saldos dels moviments demogràfics per barris. 2016

<i>Dte.</i>	<i>Barris</i>	<i>SALDO TOTAL</i>	<i>Saldo natural (naixements- defuncions)</i>	<i>Saldo migratori (immigrants- emigrants)</i>	<i>Saldo administratiu (omissions-inscripcions indegudes/caducitat)</i>	<i>Saldo per canvi domicili (altes-baixes)</i>
	BARCELONA	14.837	-1.553	34.898	-18.508	0
1	1. el Raval	732	156	2.803	-1.668	-559
1	2. el Barri Gòtic	509	-15	1.433	-600	-309
1	3. la Barceloneta	28	-96	902	-539	-239
1	4. Sant Pere, Santa Caterina i la Ribera	546	-22	1.451	-710	-173
2	5. el Fort Pienc	444	-78	1.012	-287	-203
2	6. la Sagrada Família	314	-113	1.518	-731	-360
2	7. la Dreta de l'Eixample	534	-124	1.522	-641	-223
2	8. l'Antiga Esquerra de l'Eixample	558	-108	1.611	-652	-293
2	9. la Nova Esquerra de l'Eixample	640	-87	1.677	-665	-285
2	10. Sant Antoni	236	-82	1.015	-644	-53
3	11. el Poble Sec - AEI Parc Montjuïc	264	34	1.124	-762	-132
3	12. la Marina del Prat Vermell - AEI Zona Franca	6	0	-13	-5	24
3	13. la Marina de Port	230	-18	278	-281	251
3	14. la Font de la Guatlla	106	-21	208	-117	36
3	15. Hostafrancs	38	18	371	-259	-92
3	16. la Bordeta	46	-36	249	-177	10
3	17. Sants - Badal	111	-37	323	-218	43
3	18. Sants	411	4	798	-431	40
4	19. les Corts	135	-82	721	-466	-38
4	20. la Maternitat i Sant Ramon	119	-19	408	-230	-40
4	21. Pedralbes	248	-30	377	-118	19
5	22. Vallvidrera, el Tibidabo i les Planes	46	-15	13	-25	73
5	23. Sarrià	309	-23	408	-172	96
5	24. les Tres Torres	212	7	189	-81	97
5	25. Sant Gervasi - la Bonanova	155	-82	450	-185	-28
5	26. Sant Gervasi - Galvany	656	2	1.039	-371	-14
5	27. el Putxet i el Farró	196	44	363	-291	80
6	28. Vallcarca i els Penitents	180	-9	240	-168	117
6	29. el Coll	36	10	84	-79	21
6	30. la Salut	77	-35	272	-144	-16
6	31. la Vila de Gràcia	229	-3	1.440	-719	-489
6	32. el Camp d'en Grassot i Gràcia Nova	155	-44	609	-388	-22
7	33. el Baix Guinardó	166	-157	346	-239	216
7	34. Can Baró	52	-17	127	-55	-3
7	35. el Guinardó	371	-29	600	-334	134
7	36. la Font d'en Fargues	-13	-11	-15	-22	35
7	37. el Carmel	212	2	274	-216	152
7	38. la Teixonera	353	-4	212	-62	207
7	39. Sant Genís dels Agudells	143	-32	181	-41	35
7	40. Montbau	56	-59	107	-49	57
7	41. la Vall d'Hebron	107	-25	98	-28	62
7	42. la Clota	23	-4	15	-17	29
7	43. Horta	156	-91	369	-230	108
8	44. Vilapicina i la Torre Llobeta	92	-96	308	-183	63
8	45. Porta	489	-25	506	-144	152
8	46. el Turó de la Peira	132	-48	267	-146	59
8	47. Can Peguera	18	-8	14	-8	20
8	48. la Guineueta	197	-26	206	-66	83
8	49. Canyelles	-61	-15	-33	-15	2
8	50. les Roquetes	221	42	328	-167	18
8	51. Verdun	113	-4	184	-125	58
8	52. la Prosperitat	234	-57	369	-163	85
8	53. la Trinitat Nova	12	-36	95	-83	36
8	54. Torre Baró	64	17	48	-25	24
8	55. Ciutat Meridiana	316	41	234	-49	90
8	56. Vallbona	25	-11	14	5	17
9	57. la Trinitat Vella	-41	46	148	-180	-55
9	58. Baró de Viver	28	2	-6	2	30
9	59. el Bon Pastor	-13	0	45	-63	5
9	60. Sant Andreu	526	12	381	-283	416
9	61. la Sagrera	328	10	433	-215	100
9	62. el Congrés i els Indians	90	-61	179	-120	92
9	63. Navas	69	-24	254	-140	-21
10	64. el Camp de l'Arpa del Clot	117	-78	625	-432	2
10	65. el Clot	160	-12	407	-253	18
10	66. el Parc i la Llacuna del Poblenou	349	14	394	-164	105
10	67. la Vila Olímpica del Poblenou	58	54	171	-86	-81
10	68. el Poblenou	304	78	664	-412	-26
10	69. Diagonal Mar i el Front Marítim del Poblenou	258	112	284	-105	-33
10	70. el Besòs i el Maresme	282	-23	493	-249	61
10	71. Provençals del Poblenou	133	34	172	-168	95
10	72. Sant Martí de Provençals	156	-88	274	-128	98
10	73. la Verneda i la Pau	47	-74	227	-225	119
	No consta	2	2	4	-1	-3

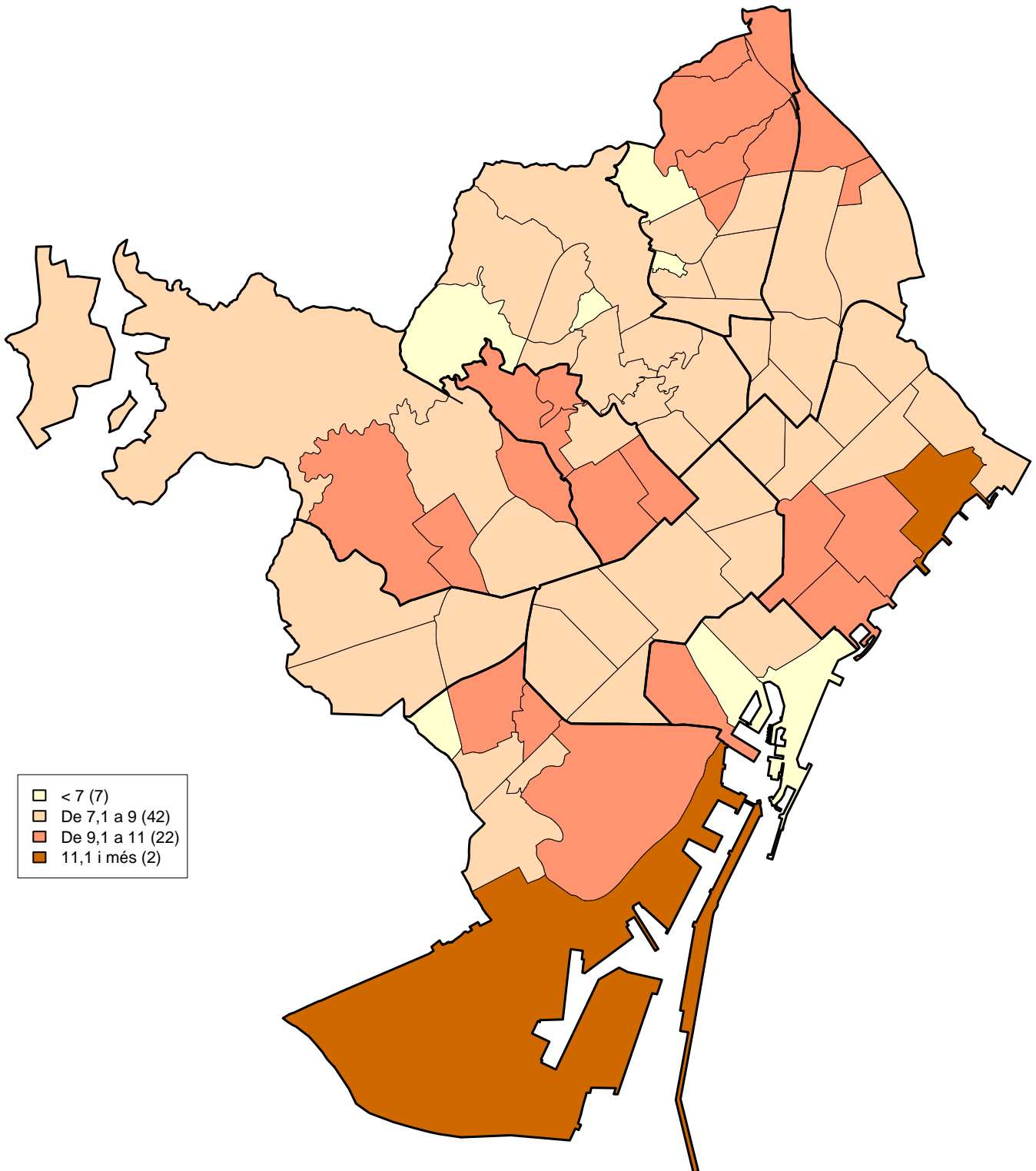
## 1.Dades bàsiques

## 8.Taxes de natalitat, mortalitat, migració per barris. 2016

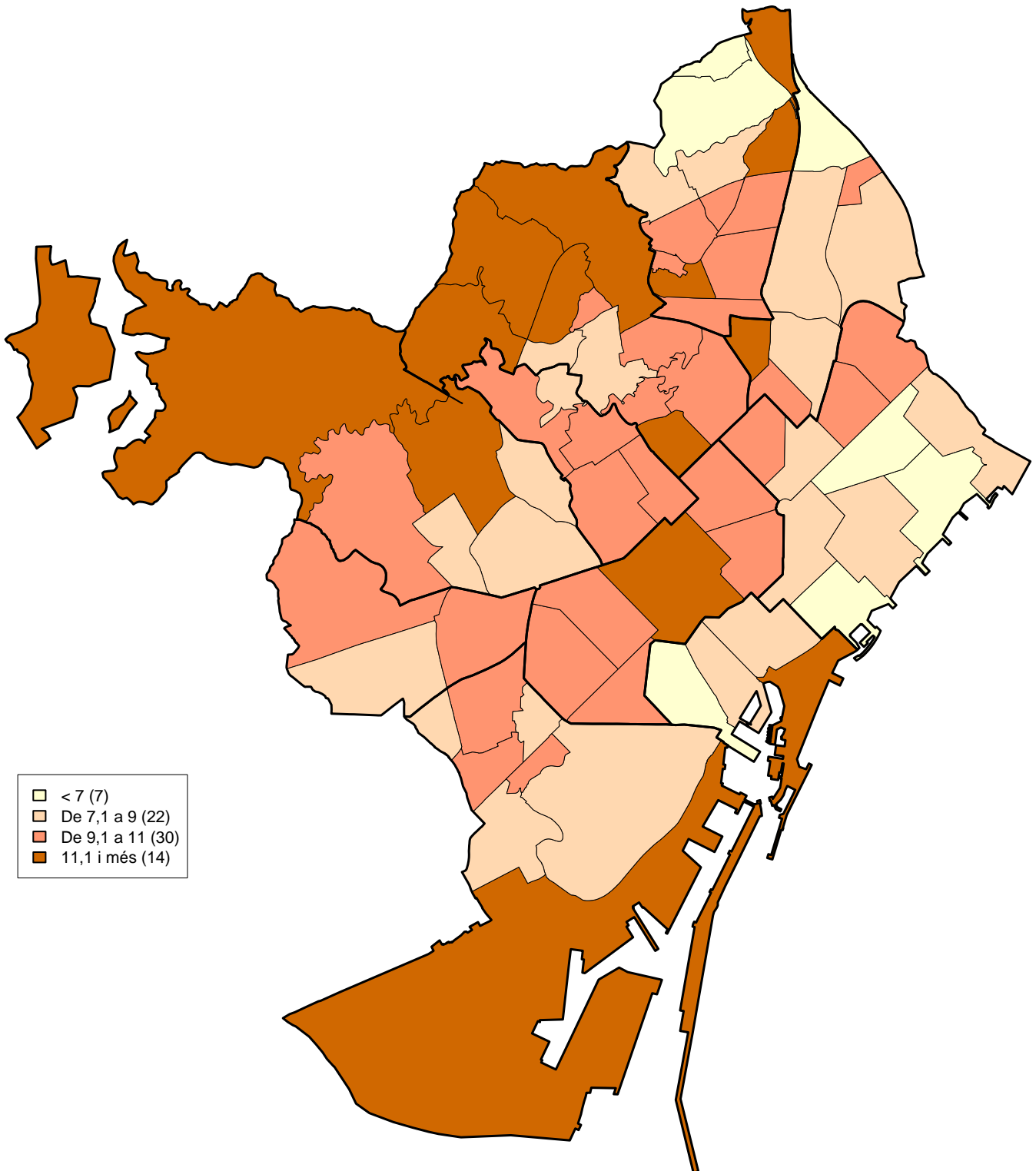
Dte.	Barris	Població	Taxa natalitat 0/00 habitants	Taxa mortalitat 0/00 habitants	Taxa d'altres per immigració o omissió 0/00 habitants	Taxa de baixes per emigració o inscripció indeguda o caducitat 0/00 habitants
	BARCELONA	1.608.746	8,5	9,4	62,4	52,2
1	1. el Raval	47.129	9,6	6,3	135,6	111,5
1	2. el Barri Gòtic	15.614	6,3	7,2	169,7	116,4
1	3. la Barceloneta	15.021	6,1	12,5	117,8	93,6
1	4. Sant Pere, Santa Caterina i la Ribera	22.306	7,7	8,7	123,2	90,0
2	5. el Fort Pienc	31.653	8,1	10,5	75,4	52,5
2	6. la Sagrada Família	51.322	7,8	10,0	69,7	54,4
2	7. la Dreta de l'Eixample	43.644	8,3	11,2	75,7	55,5
2	8. l'Antiga Esquerra de l'Eixample	41.854	7,7	10,3	77,4	54,5
2	9. la Nova Esquerra de l'Eixample	57.648	7,8	9,3	68,7	51,2
2	10. Sant Antoni	38.184	7,2	9,3	66,7	57,0
3	11. el Poble Sec - AEI Parc Montjuïc	40.055	9,3	8,5	84,9	75,8
3	12. la Marina del Prat Vermell - AEI Zona Franca	1.143	14,0	14,0	41,1	56,9
3	13. la Marina de Port	30.385	7,7	8,3	51,6	51,7
3	14. la Font de la Guatlla	10.302	8,2	10,2	67,8	58,9
3	15. Hostafrancs	15.889	9,6	8,5	73,8	66,7
3	16. la Bordeta	18.512	7,7	9,6	54,4	50,5
3	17. Sants - Badal	23.906	6,9	8,4	66,4	62,0
3	18. Sants	40.785	9,3	9,2	67,8	58,8
4	19. les Corts	45.932	7,9	9,7	50,3	44,7
4	20. la Maternitat i Sant Ramon	23.848	7,7	8,5	55,9	48,5
4	21. Pedralbes	11.862	7,1	9,6	68,0	46,2
5	22. Vallvidrera, el Tibidabo i les Planes	4.632	8,2	11,4	38,2	40,8
5	23. Sarrià	24.799	9,6	10,5	52,4	42,9
5	24. les Tres Torres	16.473	9,1	8,7	42,3	35,8
5	25. Sant Gervasi - la Bonanova	25.665	7,9	11,1	50,8	40,5
5	26. Sant Gervasi - Galvany	47.089	8,8	8,8	54,1	39,9
5	27. el Putxet i el Farró	29.368	9,6	8,1	49,6	47,2
6	28. Vallcarca i els Penitents	15.591	9,1	9,7	49,6	45,0
6	29. el Coll	7.391	10,3	8,9	52,4	51,7
6	30. la Salut	13.118	7,9	10,6	51,8	42,1
6	31. la Vila de Gràcia	50.584	9,5	9,6	68,8	54,5
6	32. el Camp d'en Grassot i Gràcia Nova	34.234	9,3	10,6	50,5	44,0
7	33. el Baix Guinardó	25.547	8,5	14,6	48,1	43,9
7	34. Can Baró	8.965	8,1	10,0	50,1	42,1
7	35. el Guinardó	36.136	9,0	9,8	53,0	45,6
7	36. la Font d'en Fargues	9.400	7,9	9,0	27,9	31,8
7	37. el Carmel	31.355	9,0	8,9	45,9	44,1
7	38. la Teixonera	11.277	8,4	8,8	56,1	42,8
7	39. Sant Genís dels Agudells	6.725	7,0	11,7	59,2	38,4
7	40. Montbau	5.053	7,3	19,0	52,6	41,2
7	41. la Vall d'Hebron	5.686	7,2	11,6	42,7	30,4
7	42. la Clota	583	3,4	10,3	42,9	46,3
7	43. Horta	26.541	8,4	11,8	44,4	39,2
8	44. Vilapicina i la Torre Llobeta	25.508	7,1	10,8	45,0	40,1
8	45. Porta	24.519	8,9	9,9	57,6	42,9
8	46. el Turó de la Peira	15.364	8,3	11,4	60,8	52,9
8	47. Can Peguera	2.258	5,8	9,3	36,3	33,7
8	48. la Guineueta	15.043	7,8	9,6	36,2	26,9
8	49. Canyelles	6.923	6,6	8,8	21,7	28,6
8	50. les Roquetes	15.398	10,3	7,6	67,9	57,4
8	51. Verdun	12.260	9,3	9,6	58,3	53,5
8	52. la Prosperitat	26.167	7,8	10,0	50,9	43,0
8	53. la Trinitat Nova	7.257	9,4	14,3	58,0	56,4
8	54. Torre Baró	2.791	10,7	4,7	53,4	45,1
8	55. Ciutat Meridiana	10.041	10,5	6,4	84,7	66,2
8	56. Vallbona	1.352	10,4	18,5	69,5	55,5
9	57. la Trinitat Vella	10.032	10,8	6,2	71,5	74,7
9	58. Baró de Viver	2.507	10,8	10,0	41,5	43,1
9	59. el Bon Pastor	12.589	8,1	8,1	49,2	50,7
9	60. Sant Andreu	56.683	8,6	8,4	35,1	33,3
9	61. la Sagrera	28.796	8,9	8,5	49,0	41,4
9	62. el Congrés i els Indians	14.044	8,4	12,7	46,8	42,6
9	63. Navas	22.080	8,0	9,1	49,9	44,7
10	64. el Camp de l'Arpa del Clot	38.104	8,0	10,1	57,4	52,4
10	65. el Clot	26.898	7,1	7,5	50,2	44,5
10	66. el Parc i la Llacuna del Poblenou	14.838	9,2	8,3	66,5	51,0
10	67. la Vila Olímpica del Poblenou	9.335	9,5	3,7	47,6	38,5
10	68. el Poblenou	33.586	10,5	8,1	56,0	48,5
10	69. Diagonal Mar i el Front Marítim del Poblenou	13.397	14,0	5,7	58,9	45,5
10	70. el Besòs i el Maresme	22.746	8,0	9,0	91,1	80,4
10	71. Provençals del Poblenou	20.369	8,3	6,7	46,8	46,6
10	72. Sant Martí de Provençals	26.010	7,2	10,5	46,3	40,7
10	73. la Verneda i la Pau	28.645	8,2	10,8	42,1	42,0



**Natalitat per barris. 2016**  
**Taxa per 1000 habitants**

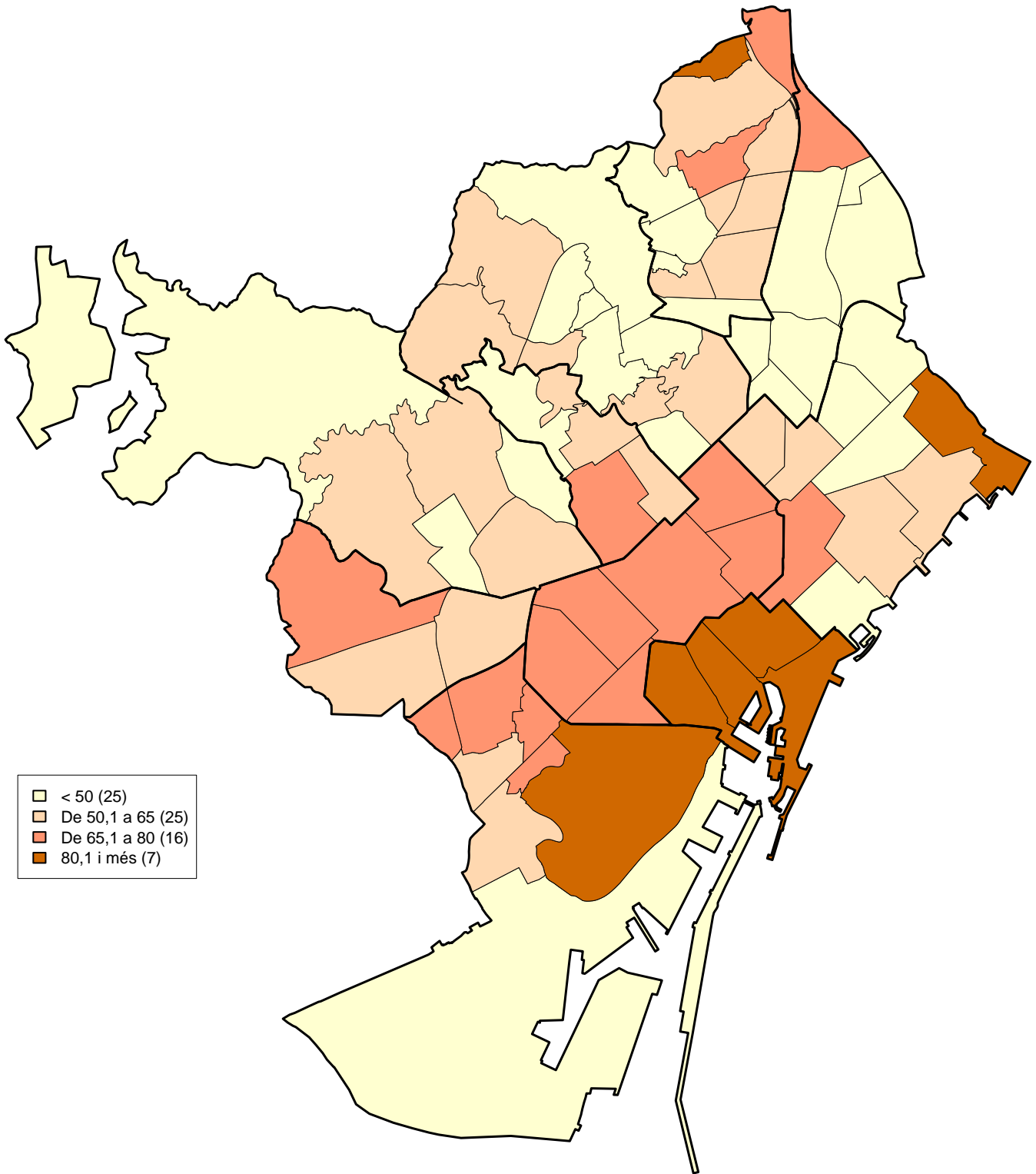


**Mortalitat per barris. 2016**  
Taxa per 1000 habitants





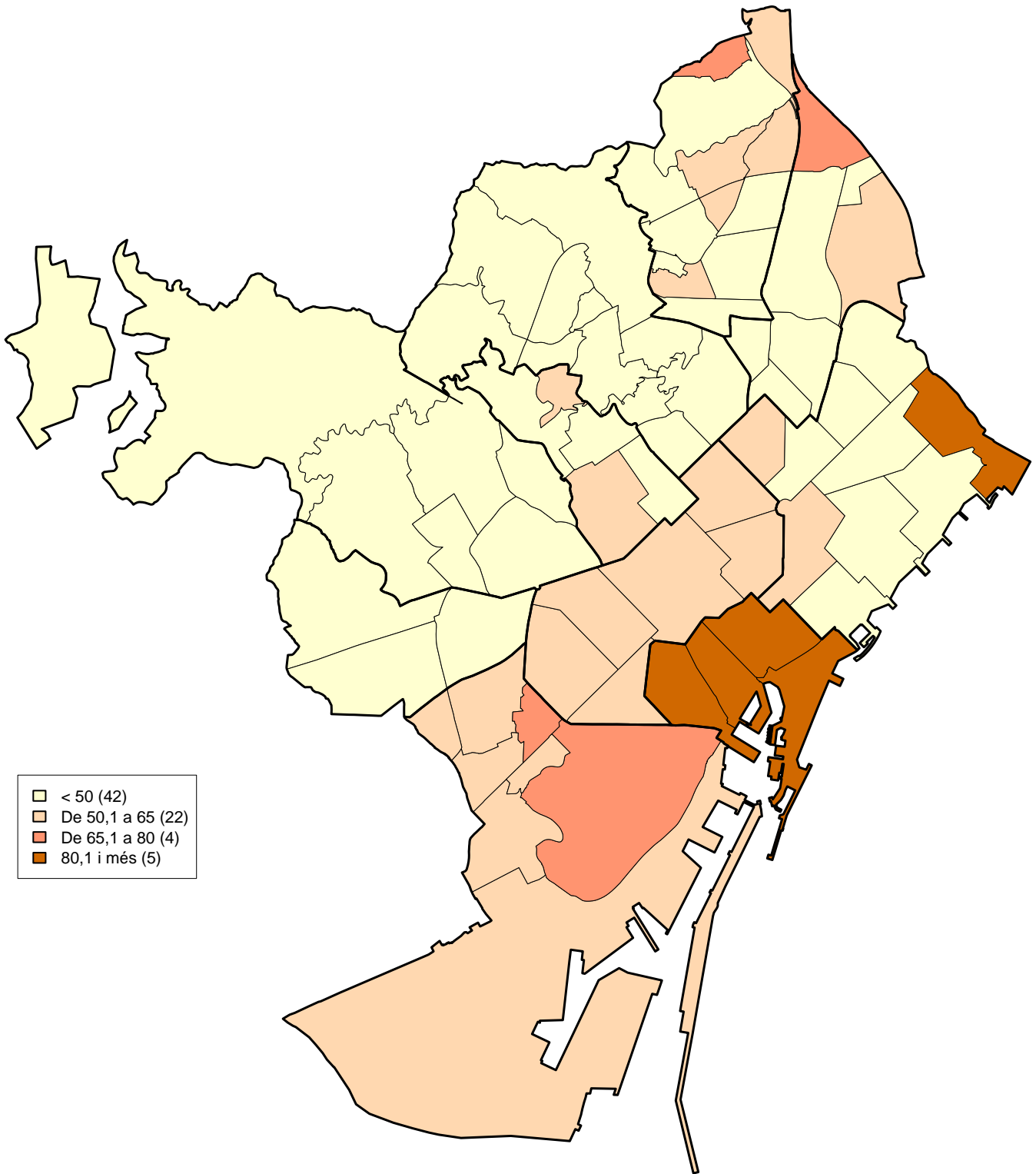
**Altes de padró per immigració  
o omissió per barris. 2016**  
Taxa per 1000 habitants







**Baixes de padró per emigració  
o inscripció indeguda o caducitat  
per barris. 2016**  
Taxa per 1000 habitants



	< 50 (42)
	De 50,1 a 65 (22)
	De 65,1 a 80 (4)
	80,1 i més (5)

## **2. Moviment natural**

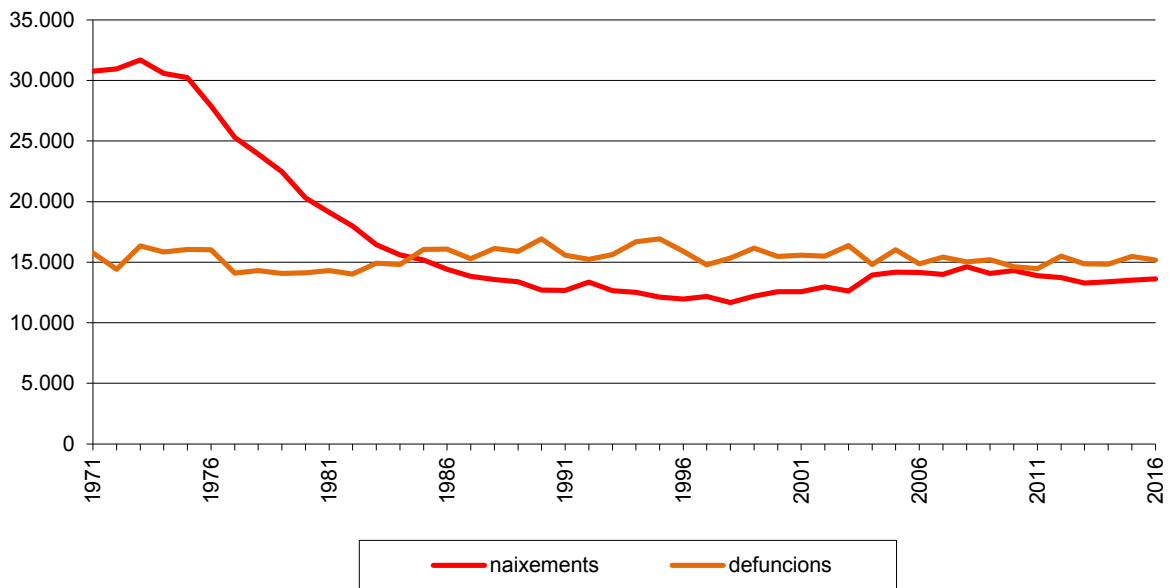
## 2.Moviment natural

### 1.Naixements, defuncions i taxes de Barcelona. 1971-2016

Any	Població	Dades absolutes		Taxes 1.000 habitants	
		Naixements	Defuncions	Natalitat	Mortalitat
1971	1.762.977	30.779	15.751	17,6	9,0
1972	1.785.521	30.956	14.422	17,5	8,1
1973	1.800.274	31.689	16.354	17,7	9,1
1974	1.816.623	30.573	15.841	16,9	8,8
1975	1.751.136	30.237	16.046	17,0	9,0
1976	1.816.316	27.897	16.023	15,6	9,0
1977	1.886.921	25.297	14.107	13,9	7,8
1978	1.902.713	23.917	14.303	12,6	7,6
1979	1.906.998	22.465	14.069	11,8	7,4
1980	-	20.311	14.134	11,1	7,7
1981	1.752.627	19.123	14.302	10,9	8,1
1982	1.761.231	17.973	14.007	10,2	7,9
1983	1.771.998	16.440	14.908	9,3	8,4
1984	1.770.296	15.598	14.812	8,8	8,4
1985	1.769.014	15.190	16.057	8,6	9,1
1986	1.701.812	14.413	16.089	8,5	9,4
1987	1.703.744	13.843	15.292	8,1	8,9
1988	1.714.355	13.556	16.121	7,9	9,4
1989	1.712.350	13.375	15.901	7,8	9,3
1990	1.707.286	12.689	16.919	7,5	9,9
1991	1.643.542	12.667	15.568	7,7	9,5
1992	1.630.635	13.356	15.236	8,2	9,3
1993	1.635.067	12.641	15.633	7,7	9,6
1994	1.630.867	12.519	16.674	7,7	10,3
1995	1.614.571	12.122	16.917	7,5	10,5
1996	1.508.805	11.945	15.895	7,9	10,5
1997	1.505.581	12.161	14.790	8,0	9,8
1998	1.503.451	11.659	15.331	7,8	10,2
1999	1.496.266	12.203	16.152	8,1	10,7
2000	1.505.325	12.573	15.459	8,3	10,3
2001	1.503.884	12.564	15.588	8,3	10,4
2002	1.527.190	12.950	15.495	8,5	10,1
2003	1.582.738	12.605	16.367	8,0	10,3
2004	1.578.546	13.931	14.797	8,8	9,4
2005	1.593.075	14.164	16.018	8,9	10,1
2006	1.605.602	14.141	14.867	8,8	9,3
2007	1.595.110	13.986	15.419	8,8	9,7
2008	1.615.908	14.637	15.016	9,1	9,3
2009	1.621.537	14.077	15.209	8,7	9,4
2010	1.619.337	14.297	14.623	8,8	9,0
2011	1.615.448	13.887	14.458	8,6	8,9
2012	1.620.943	13.735	15.498	8,5	9,6
2013	1.611.822	13.286	14.855	8,2	9,2
2014	1.602.386	13.396	14.835	8,4	9,3
2015	1.604.555	13.510	15.478	8,4	9,6
2016	1.608.746	13.630	15.183	8,5	9,4

Font: Moviments demogràfics. Departament d'Estadística. Ajuntament de Barcelona. Instituto Nacional de Estadística.

## Evolució dels naixements i defuncions a Barcelona. 1971-2016



## 2. Moviment natural

### 2. Taxes de fecunditat de Barcelona. 2011-2015

	2011	2012	2013	2014	2015
TAXA DE FECUNDITAT					
Global	37,7	37,2	36,2	36,6	38,3
15-19 anys	6,8	6,9	7,0	6,1	6,4
20-24 anys	23,1	22,1	20,8	18,9	19,0
25-29 anys	38,3	36,5	37,0	39,1	36,9
30-34 anys	76,7	75,2	73,1	74,3	77,0
35-39 anys	68,7	68,5	66,2	67,5	74,0
40-44 anys	18,0	18,9	19,3	20,1	23,9
45-49 anys	1,1	1,7	1,6	1,5	2,1
MITJANA D'EDAT DE LA MARE	32,8	32,9	33,1	33,2	33,5
ISF	1,16	1,15	1,12	1,14	1,19

Taxa de fecunditat: relació entre els naixements i el nombre de dones en edat fèrtil.

ISF: Índex Sintètic de Fecunditat o nombre de fills per cada dona en edat fèrtil

Departament d'Estadística. Ajuntament de Barcelona.

Font: Agència de Salut Pública de Barcelona.

## 2.Moviment natural

### 3.Naixements i defuncions de Barcelona. 2012-2016

	2012	2013	2014	2015	2016
<b>NAIXEMENTS</b>					
Sexe	13.735	13.286	13.396	13.510	13.630
Nens	7.023	6.838	6.927	6.963	6.929
Nenes	6.712	6.448	6.469	6.547	6.701
Nacionalitat	13.735	13.286	13.396	13.510	13.630
Espanyola	10.736	10.496	10.835	10.857	10.899
Estrangera	2.999	2.790	2.561	2.653	2.731
<b>DEFUNCIONS</b>					
Sexe	15.498	14.855	14.835	15.478	15.183
Homes	7.337	7.096	7.060	7.212	7.130
Dones	8.161	7.759	7.775	8.266	8.053
Nacionalitat	15.498	14.855	14.835	15.478	15.183
Espanyola	15.240	14.602	14.565	15.221	14.891
Estrangera	258	253	270	257	292
Lloc de naixement	15.498	14.855	14.835	15.478	15.183
Catalunya	8.047	7.649	7.698	8.115	7.837
Resta Espanya	6.859	6.644	6.567	6.726	6.686
Estranger	592	562	570	637	660
Edat	15.498	14.855	14.835	15.478	15.183
<1 any	(1)	9	11	23	6
1-4 anys	10	4	9	11	1
5-9 anys	4	3	5	6	8
10-14 anys	4	6	8	11	4
15-19 anys	23	11	16	13	8
20-24 anys	16	14	19	17	13
25-29 anys	21	19	36	20	22
30-34 anys	53	44	30	40	37
35-39 anys	68	75	65	58	59
40-44 anys	126	109	116	110	103
45-49 anys	238	215	196	179	147
50-54 anys	341	297	290	289	290
55-59 anys	430	432	418	424	407
60-64 anys	582	590	584	521	580
65-69 anys	782	809	783	807	798
70-74 anys	955	972	1.052	966	1.077
75-79 anys	1.818	1.637	1.545	1.411	1.435
80-84 anys	2.863	2.661	2.648	2.536	2.519
85-89 anys	3.494	3.294	3.202	3.464	3.299
90-94 anys	2.390	2.519	2.575	3.032	2.965
95-99 anys	1.072	923	991	1.217	1.149
100 anys i més	208	212	236	323	256
Mitjana d'edat	80,3	80,4	80,5	81,5	81,4

(1) no estan disponibles les defuncions de menors d'un any.

Font: Moviments demogràfics. Departament d'Estadística. Ajuntament de Barcelona.

## 2.Moviment natural

### 4.Naixements i defuncions de Barcelona segons nacionalitat. 2016

<i>Naixements</i>		<i>Defuncions</i>	
TOTAL	13.630	TOTAL	15.183
Espanya	10.899	Espanya	14.891
Pakistan	262	Itàlia	29
Xina	249	França	17
Itàlia	212	Marroc, el	16
Marroc, el	202	Argentina	14
França	143	Veneçuela	14
Bangladesh	108	Alemanya	13
Bolívia	106	Perú	12
Hondures	100	Xina	12
Índia	95	Uruguai	11
Filipines	82	Colòmbia	10
Romania	71	Estats Units, els	9
Alemanya	69	Xile	9
Rússia	61	Geòrgia	8
Equador	58	Pakistan	8
Perú	54	Portugal	8
Geòrgia	49	Regne Unit	8
República Dominicana	49	Equador	7
Colòmbia	49	Països Baixos	7
Regne Unit	46	Romania	7
Ucraïna	42	Brasil	6
Armènia	37	Filipines	6
Portugal	36	Suïssa	5
Paraguai	36	Ucraïna	5
Brasil	32	Resta països	51
Resta països	483		

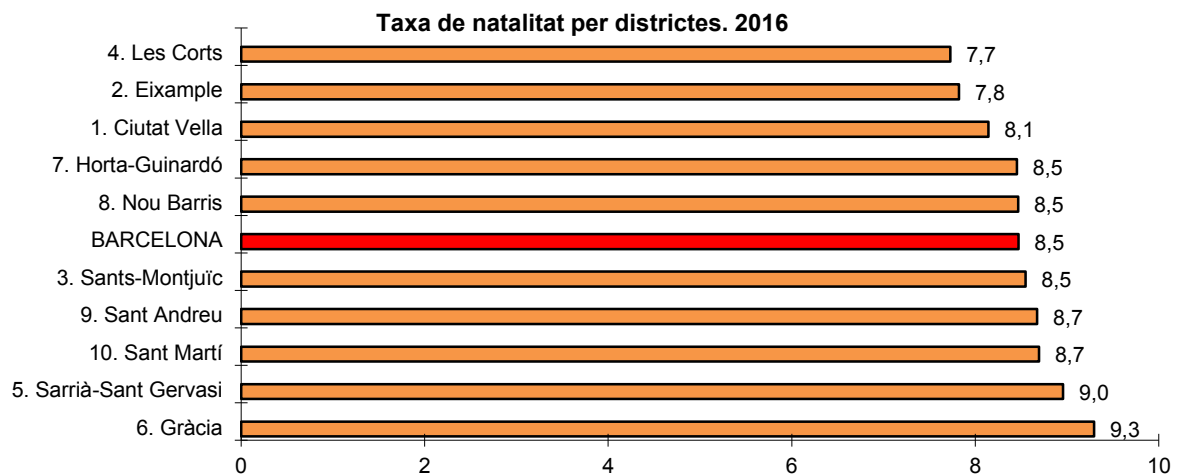
Font: Moviments demogràfics. Departament d'Estadística. Ajuntament de Barcelona.

## 2.Moviment natural

### 5.Naixements i taxes per districtes. 2012-2016

Districtes	Naixements					Taxes de natalitat per 1.000 habitants				
	2012	2013	2014	2015	2016	2012	2013	2014	2015	2016
BARCELONA	13.735	13.286	13.396	13.510	13.630	8,5	8,2	8,4	8,4	8,5
1. Ciutat Vella	846	791	779	796	815	8,1	7,7	7,7	8,0	8,1
2. Eixample	2.094	1.965	2.114	2.143	2.068	7,9	7,4	8,0	8,1	7,8
3. Sants-Montjuïc	1.498	1.475	1.514	1.477	1.547	8,1	8,1	8,4	8,2	8,5
4. Les Corts	614	589	602	661	631	7,4	7,2	7,4	8,1	7,7
5. Sarrià-Sant Gervasi	1.389	1.306	1.272	1.313	1.326	9,6	9,0	8,7	8,9	9,0
6. Gràcia	1.069	1.002	1.036	1.044	1.124	8,8	8,3	8,6	8,7	9,3
7. Horta-Guinardó	1.354	1.345	1.282	1.307	1.414	8,0	8,0	7,7	7,8	8,5
8. Nou Barris	1.497	1.397	1.365	1.428	1.396	8,9	8,4	8,3	8,7	8,5
9. Sant Andreu	1.255	1.313	1.332	1.241	1.273	8,5	8,9	9,1	8,5	8,7
10. Sant Martí	2.117	2.096	2.100	2.100	2.034	9,1	9,0	9,0	9,0	8,7
No consta	2	7	0	0	2	-	-	-	-	-

Font: Moviments demogràfics. Departament d'Estadística. Ajuntament de Barcelona.



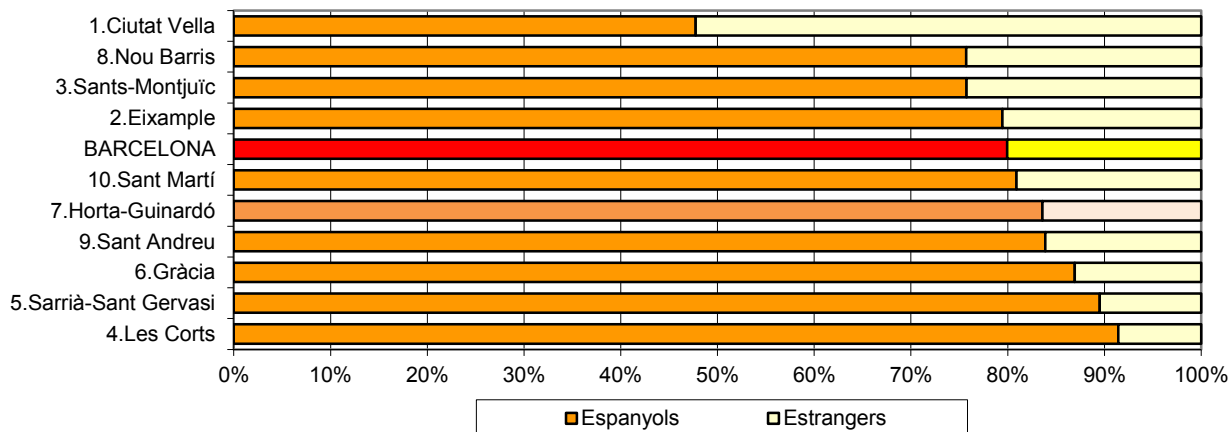
## 2.Moviment natural

### 6.Naixements per districtes i nacionalitat. 2016

Districtes	Naixements per nacionalitat						Taxes de natalitat per 1.000 habitants		
	Total	%	Epanyols	%	Estrangers	%	Total	Epanyols	Estrangers
BARCELONA	13.630	100,0	10.899	80,0	2.731	20,0	8,5	8,1	10,3
1.Ciutat Vella	815	100,0	389	47,7	426	52,3	8,1	6,8	9,9
2.Eixample	2.068	100,0	1.643	79,4	425	20,6	7,8	7,6	8,6
3.Sants-Montjuïc	1.547	100,0	1.172	75,8	375	24,2	8,5	8,0	11,1
4.Les Corts	631	100,0	577	91,4	54	8,6	7,7	7,9	6,0
5.Sarrià-Sant Gervasi	1.326	100,0	1.187	89,5	139	10,5	9,0	9,0	8,4
6.Gràcia	1.124	100,0	977	86,9	147	13,1	9,3	9,5	8,0
7.Horta-Guinardó	1.414	100,0	1.182	83,6	232	16,4	8,5	8,0	11,9
8.Nou Barris	1.396	100,0	1.057	75,7	339	24,3	8,5	7,5	13,9
9.Sant Andreu	1.273	100,0	1.068	83,9	205	16,1	8,7	8,2	12,3
10.Sant Martí	2.034	100,0	1.646	80,9	388	19,1	8,7	8,3	10,8
No consta	2	100,0	1	50,0	1	50,0	-	-	-

Font: Moviments demogràfics. Departament d'Estadística. Ajuntament de Barcelona.

Percentatge de naixements per districte i nacionalitat. 2016



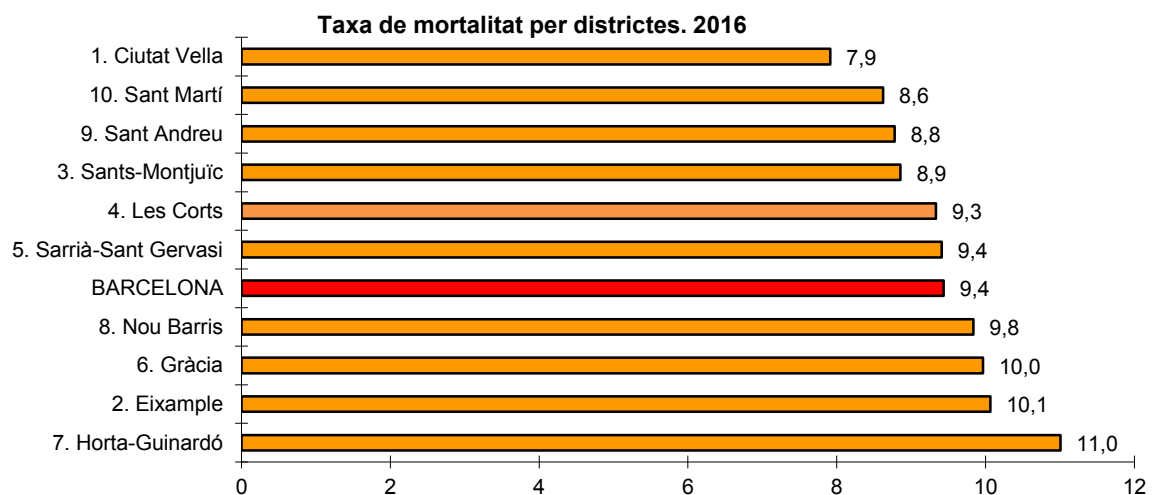


## 2.Moviment natural

### 7.Defuncions i taxes per districtes. 2012-2016

Districtes	Defuncions					Taxes de mortalitat per 1.000 habitants				
	2012	2013	2014	2015	2016	2012	2013	2014	2015	2016
BARCELONA	15.498	14.855	14.835	15.478	15.183	9,6	9,2	9,3	9,6	9,4
1. Ciutat Vella	877	847	827	830	792	8,4	8,2	8,2	8,3	7,9
2. Eixample	2.853	2.739	2.640	2.730	2.660	10,7	10,3	10,0	10,4	10,1
3. Sants-Montjuïc	1.701	1.649	1.576	1.690	1.603	9,2	9,0	8,7	9,3	8,9
4. Les Corts	744	709	738	769	762	9,0	8,7	9,1	9,4	9,3
5. Sarrià-Sant Gervasi	1.453	1.314	1.331	1.401	1.393	10,0	9,0	9,1	9,5	9,4
6. Gràcia	1.182	1.181	1.162	1.229	1.205	9,7	9,8	9,7	10,2	10,0
7. Horta-Guinardó	1.782	1.739	1.728	1.798	1.841	10,5	10,4	10,4	10,8	11,0
8. Nou Barris	1.699	1.591	1.593	1.679	1.622	10,1	9,6	9,7	10,2	9,8
9. Sant Andreu	1.212	1.204	1.255	1.290	1.288	8,2	8,2	8,6	8,8	8,8
10. Sant Martí	1.995	1.882	1.984	2.062	2.017	8,6	8,1	8,5	8,8	8,6
No consta	0	0	1	0	0	-	-	-	-	-

Font: Moviments demogràfics. Departament d'Estadística. Ajuntament de Barcelona.



## 2.Moviment natural

### 8.Esperança de vida de Barcelona. 1900-2014

<i>Any</i>	<i>Ambdós sexes</i>	<i>Home</i>	<i>Dona</i>
1900-1901	31,6	29,8	33,4
1904-1907	34,6	32,6	36,0
1909-1912	36,6	34,5	38,7
1915-1916	37,4	35,9	39,0
1920-1921	38,2	38,6	43,1
1924-1927	45,7	46,6	51,9
1929-1932	48,8	49,7	54,7
1940-1941	56,1	54,2	61,9
1944-1947	63,0	59,2	66,2
1949-1952	65,6	62,2	68,5
1954-1957	70,0	67,2	73,8
1959-1962	71,6	68,9	75,1
1964-1967	72,1	69,0	74,9
1969-1972	72,2	68,9	75,1
1974-1975	73,1	69,5	77,1
1980-1981	76,5	73,0	79,4
1983	77,2	73,6	80,3
1984	77,7	74,1	80,9
1985	77,3	73,8	80,9
1986	76,6	73,1	79,8
1987	77,1	73,6	80,2
1988	77,1	73,3	80,6
1989	77,3	73,2	81,1
1990	77,1	73,3	80,7
1991	76,8	73,0	80,2
1992	77,2	72,9	81,2
1993	77,6	73,5	81,3
1994	77,6	73,6	81,2
1995	77,7	73,5	81,5
1996	78,5	74,1	82,6
1997	78,8	75,0	82,3
1998	78,9	75,2	82,1
1999	78,6	74,7	82,2
2000	79,1	75,3	82,6
2001	79,8	76,2	83,0
2002	79,9	76,4	83,1
2003	80,3	76,8	83,5
2004	81,3	77,5	84,3
2005	80,6	77,0	83,9
2006	81,8	78,2	85,1
2007	81,9	78,2	85,2
2008	82,2	78,9	85,1
2009	82,5	79,2	85,3
2010	82,8	79,3	85,9
2011	83,3	80,0	86,2
2012	83,0	79,9	85,7
2013	83,8	80,7	86,6
2014	83,9	80,5	86,7

Departament d'Estadística. Ajuntament de Barcelona.  
Font: Agència de Salut Pública de Barcelona.

## 2.Moviment natural

### 9.Naixements i taxes definitives per àmbits territorials. 2011-2015

	<i>Naixements</i>					<i>Taxes de natalitat per 1.000 habitants</i>				
	<i>2011</i>	<i>2012</i>	<i>2013</i>	<i>2014</i>	<i>2015</i>	<i>2011</i>	<i>2012</i>	<i>2013</i>	<i>2014</i>	<i>2015</i>
Barcelona	14.775	14.584	14.018	14.065	14.120	9,2	9,0	8,7	8,8	8,9
Província Barcelona	59.132	56.639	52.287	52.371	51.359	10,7	10,3	9,5	9,6	9,5
Catalunya	80.861	77.438	71.591	71.589	70.450	10,8	10,3	9,6	9,6	9,5
Espanya	471.999	454.648	425.715	427.595	420.290	10,1	9,7	9,1	9,2	9,0
Unió Europea (dels 28)	5.266.162	5.230.626	5.081.666	5.131.510	5.103.165	10,4	10,4	10,0	10,1	10,0

Departament d'Estadística. Ajuntament de Barcelona.

Font: Instituto Nacional de Estadística. Estadística de nacimientos.

Institut d'Estadística de Catalunya. Estadística de naixements.

Eurostat, web consultada al febrer 2017.

## 2.Moviment natural

### 10.Defuncions i taxes definitives per àmbits territorials. 2011-2015

	<i>Defuncions</i>					<i>Taxes de mortalitat per 1.000 habitants</i>				
	<i>2011</i>	<i>2012</i>	<i>2013</i>	<i>2014</i>	<i>2015</i>	<i>2011</i>	<i>2012</i>	<i>2013</i>	<i>2014</i>	<i>2015</i>
Barcelona	15.205	16.110	15.337	15.454	16.003	9,5	10,0	9,5	9,6	10,1
Província Barcelona	43.311	45.939	44.407	44.685	47.051	7,9	8,3	8,1	8,2	8,6
Catalunya	60.188	63.451	60.807	61.319	64.866	8,0	8,4	8,2	8,3	8,7
Espanya	387.911	405.615	390.419	395.830	422.568	8,3	8,6	8,3	8,5	9,1
Unió Europea (dels 28)	4.820.020	5.010.033	4.993.620	4.940.481	-	9,6	9,9	9,9	9,7	10,3

Departament d'Estadística. Ajuntament de Barcelona.

Font: Instituto Nacional de Estadística. Estadística de defunciones.

Institut d'Estadística de Catalunya. Estadística de defuncions.

Eurostat, web consultada al febrer 2017.

## 2.Moviment natural

### 11.Taxes de fecunditat per àmbits territorials. 2011-2015

	<i>Taxes de fecunditat nascuts per 1.000 dones</i>				
	2011	2012	2013	2014	2015
Barcelona	37,7	37,2	36,2	36,6	38,3
Província Barcelona	44,2	42,7	40,4	41,1	40,7
Catalunya	44,5	43,1	40,6	41,2	41,0
Espanya	41,3	40,2	38,3	39,1	39,0

Departament d'Estadística. Ajuntament de Barcelona.

Font: Instituto Nacional de Estadística. Estadística de nacimientos.

Institut d'Estadística de Catalunya. Estadística de nacimientos.

Agència de Salut Pública de Barcelona.

## 2.Moviment natural

### 12.Nombre de fills per dona per àmbits territorials. 2011-2015

	<i>Nombre de fills per dona</i>				
	2011	2012	2013	2014	2015
Barcelona	1,2	1,2	1,1	1,1	1,2
Província Barcelona	1,4	1,4	1,3	1,4	1,4
Catalunya	1,4	1,4	1,3	1,4	1,4
Espanya	1,3	1,3	1,3	1,3	1,3
Unió Europea (dels 28)	1,6	1,6	1,6	1,6	-

Departament d'Estadística. Ajuntament de Barcelona.

Font: Instituto Nacional de Estadística. Estadística de nacimientos.

Institut d'Estadística de Catalunya. Estadística de naixements.

Agència de Salut Pública de Barcelona.

Eurostat, web consultada al febrer 2017.

## 2.Moviment natural

### 13.Naixements de Barcelona per nacionalitat dels pares. 2011-2015

	2011	%	2012	%	2013	%	2014	%	2015	%
TOTAL	14.851	100,0	14.584	100,0	14.018	100,0	14.065	100,0	14.120	100,0
pare i mare espanyols	9.011	60,7	8.816	60,4	8.278	59,1	8.555	60,8	8.581	60,8
pare i mare estrangers	3.037	20,4	2.904	19,9	2.806	20,0	2.450	17,4	2.351	16,7
pare estranger i mare espanyola	1.097	7,4	1.087	7,5	1.096	7,8	1.152	8,2	1.166	8,3
pare espanyol i mare estrangera	984	6,6	1.044	7,2	1.109	7,9	1.136	8,1	1.182	8,4
pare no consta i mare espanyola	332	2,2	338	2,3	325	2,3	329	2,3	374	2,6
pare no consta i mare estrangera	228	1,5	233	1,6	224	1,6	210	1,5	238	1,7
pare espanyol i mare no consta	60	0,4	59	0,4	60	0,4	90	0,6	66	0,5
pare estranger i mare no consta	32	0,2	30	0,2	41	0,3	49	0,3	53	0,4
pare no consta i mare no consta	70	0,5	73	0,5	79	0,6	94	0,7	109	0,8

Departament d'Estadística. Ajuntament de Barcelona.  
Font: Instituto Nacional de Estadística.

## 2.Moviment natural

### 14.Naixements de Barcelona per edat de la mare. 2011-2015

Edat de la mare	2011	%	2012	%	2013	%	2014	%	2015	%
Total naixements	14.851	100,0	14.584	100,0	14.018	100,0	14.065	100,0	14.120	100,0
Menys de 19 anys	209	1,4	220	1,5	217	1,5	188	1,3	198	1,4
De 20 a 24 anys	903	6,1	858	5,9	792	5,6	710	5,0	735	5,2
De 25 a 29 anys	2.268	15,3	2.095	14,4	2.035	14,5	2.064	14,7	1.904	13,5
De 30 a 34 anys	5.404	36,4	5.219	35,8	4.896	34,9	4.844	34,4	4.740	33,6
De 35 a 39 anys	4.723	31,8	4.757	32,6	4.594	32,8	4.659	33,1	4.799	34,0
De 40 a 44 anys	1.099	7,4	1.170	8,0	1.206	8,6	1.267	9,0	1.406	10,0
De 45 a 49 anys	83	0,6	103	0,7	98	0,7	100	0,7	104	0,7
No consta	162	1,1	162	1,1	180	1,3	233	1,7	234	1,7

Departament d'Estadística. Ajuntament de Barcelona.  
Font: Instituto Nacional de Estadística.

## 2.Moviment natural

### 15.Indicadors de natalitat de Barcelona. 2011-2015

	2011	2012	2013	2014	2015
Pes del nadó (grams)					
Mare espanyola	3.210,0	3.199,9	3.204,1	3.211,2	3.213,0
Mare estrangera	3.295,0	3.266,8	3.271,9	3.273,7	3.246,0
Nombre mig de fills per dona					
Espanyola	1,54	1,57	1,55	1,54	1,56
Estrangera	1,51	1,54	1,57	1,58	1,60
Mitjana d'edat del pare					
Espanyol	36,0	35,9	36,1	36,2	36,4
Estranger	34,0	34,5	34,2	34,7	34,6
Mitjana d'edat de la mare					
Espanyola	33,7	34,0	33,9	34,0	34,2
Estrangera	30,6	30,7	31,0	31,3	31,4

Departament d'Estadística. Ajuntament de Barcelona.  
Font: Instituto Nacional de Estadística.

## 2.Moviment natural

### 16.Mitjana d'edat de la mare per ordre de naixement del fill de Barcelona. 2011-2015

	2011	2012	2013	2014	2015
1r fill					
espanyola	32,9	33,0	33,1	33,2	33,4
estrangera	29,9	29,9	30,1	30,5	30,4
2n fill					
espanyola	34,7	35,1	35,0	35,0	35,1
estrangera	31,5	31,7	32,0	31,9	32,3
3r fill					
espanyola	35,8	36,1	35,9	35,8	35,8
estrangera	32,8	32,6	32,9	33,4	33,3
4t fill					
espanyola	35,8	35,4	35,6	36,3	36,0
estrangera	33,4	33,3	34,1	33,7	34,1

Departament d'Estadística. Ajuntament de Barcelona.  
Font: Instituto Nacional de Estadística.

## 2.Moviment natural

### 17.Esperança de vida per àmbits territorials. 2010-2014

	2010	2011	2012	2013	2014
<b>BARCELONA</b>					
Ambdós sexes	82,8	83,3	83,0	83,8	83,9
Homes	79,3	80,0	79,9	80,7	80,5
Dones	85,9	86,2	85,7	86,6	86,7
<b>PROVÍNCIA BARCELONA</b>					
Ambdós sexes	82,4	82,7	82,6	83,2	83,4
Homes	79,3	79,6	79,6	80,1	80,5
Dones	85,4	85,6	85,4	86,0	86,1
<b>CATALUNYA</b>					
Ambdós sexes	82,3	82,6	82,5	83,1	83,3
Homes	79,3	79,6	79,6	80,1	80,4
Dones	85,3	85,5	85,3	85,9	86,0
<b>ESPANYA</b>					
Ambdós sexes	82,1	82,3	82,3	82,8	83,0
Homes	79,1	79,3	79,4	80,0	80,2
Dones	85,1	85,2	85,1	85,6	85,7
<b>UNIÓ EUROPEA (dels 28)</b>					
Ambdós sexes	80,0	80,3	80,3	80,6	80,9
Homes	77,0	77,4	77,4	77,8	78,1
Dones	82,9	83,2	83,1	83,3	83,6

Departament d'Estadística. Ajuntament de Barcelona.

Font: Instituto Nacional de Estadística. INE.

Institut d'Estadística de Catalunya. IDESCAT.

Agència de Salut Pública de Barcelona. Ajuntament de Barcelona.

Eurostat, web consultada al febrer 2017.

**2.Moviment natural****18.Taxa de natalitat d'algunes ciutats. 2006-2015**

<i>Ciutats</i>	2006	2007	2008	2009	2010	2011	2012	2013	2014	2015
Oslo	17,5	17,2	17,7	17,8	17,5	17,0	16,5	15,8	16,0	15,3
Estocolm	15,5	15,6	15,9	16,0	16,4	15,8	15,7	15,8	15,5	15,1
Londres	15,8	16,3	16,8	16,7	-	16,3	16,2	15,2	14,9	14,6
Amsterdam	13,7	14,0	14,2	14,6	14,8	14,2	13,8	13,6	14,4	13,4
Paris	14,5	14,0	19,2	19,4	19,6	19,3	-	-	12,5	12,6
Praga	10,5	11,0	11,6	11,6	11,8	11,3	11,4	11,2	11,7	11,6
Varsòvia	9,7	10,2	10,9	11,1	11,6	11,1	11,0	-	11,3	11,4
Hèlsinki	11,0	10,7	11,2	11,3	11,5	11,2	11,3	11,2	11,2	11,3
Munic	9,8	8,3	10,3	10,5	10,5	10,5	10,5	10,9	11,0	11,3
Viena	10,3	10,1	10,3	10,1	10,6	10,6	10,6	10,7	10,9	11,1
Berlín	8,7	9,1	9,3	9,3	9,3	9,5	10,3	10,4	10,8	10,9
Colònia	9,4	9,1	10,3	9,8	9,4	9,8	9,9	9,7	10,4	10,6
Belgrad	9,4	9,3	10,3	10,5	9,9	10,5	10,5	10,1	10,3	10,2
Madrid	10,2	10,7	11,3	11,3	10,4	10,1	9,8	9,5	9,6	9,7
Budapest	9,9	10,0	10,1	10,0	9,5	9,2	9,5	9,2	9,2	9,1
Milà	9,4	9,9	9,7	9,4	9,6	8,7	9,5	8,9	8,7	8,6
Barcelona	8,8	8,8	9,1	8,7	8,8	8,6	8,5	8,2	8,4	8,4
Bolonya	8,1	8,1	8,1	8,4	8,2	8,5	8,1	8,3	8,6	8,3
Roma	9,8	9,1	10,1	9,5	9,2	8,8	9,3	9,3	8,4	8,0
València	9,9	10,3	11,2	9,4	9,3	9,1	8,8	8,1	8,2	7,9
Gènova	7,6	7,5	7,8	7,8	7,6	-	-	7,1	-	6,5
Copenhage	16,4	16,7	16,8	17,1	17,6	16,9	16,6	-	12,3	-
Frankfurt	10,2	10,6	10,7	10,4	10,6	10,7	10,7	11,3	11,4	-
Nàpols	10,4	10,5	10,0	9,8	9,5	-	9,1	8,5	8,2	-
Nova York	14,5	15,1	14,6	14,5	14,7	14,4	14,3	13,8	13,8	-

Departament d'Estadística. Ajuntament de Barcelona.  
Font: Anuaris de les diferents ciutats.

**2.Moviment natural****19.Taxa de mortalitat d'algunes ciutats. 2006-2015**

<i>Ciutats</i>	2006	2007	2008	2009	2010	2011	2012	2013	2014	2015
Bolonya	13,0	12,8	12,9	12,7	12,3	12,8	12,7	12,0	11,8	13,1
Gènova	13,2	13,2	13,7	13,8	13,6	-	-	13,9	-	13,1
Belgrad	11,7	11,8	12,3	11,8	11,0	12,0	11,1	11,4	11,6	11,8
Milà	10,2	9,9	10,8	10,2	10,4	9,8	11,1	10,2	9,4	10,7
Varsòvia	10,3	10,3	10,5	10,7	10,4	10,3	10,8	-	10,4	10,7
Roma	9,3	9,3	9,5	9,8	9,7	9,3	10,5	9,7	9,4	9,9
Berlín	9,3	9,1	9,2	9,2	9,2	9,0	9,5	9,7	9,4	9,8
Praga	10,3	10,2	10,0	9,9	9,8	9,8	10,0	9,8	9,7	9,8
Barcelona	9,3	9,7	9,3	9,4	9,0	8,9	9,6	9,2	9,3	9,6
Viena	9,5	9,4	9,3	9,4	9,3	9,0	9,6	9,1	9,1	9,2
Madrid	8,0	8,4	8,3	8,1	8,0	8,1	8,1	8,3	8,0	9,1
Budapest	13,4	13,4	12,8	12,8	12,7	12,6	12,5	12,2	11,9	9,1
Colonia	9,0	8,8	9,4	9,3	8,8	9,0	9,5	9,3	8,9	9,0
València	8,4	8,5	8,7	8,3	8,4	8,5	8,5	8,3	9,2	8,9
Hèlsinki	8,8	8,6	8,5	8,5	8,8	8,4	8,5	8,2	8,2	8,3
Munic	8,2	7,7	7,7	8,0	7,8	7,7	7,4	7,4	7,2	7,5
Estocolm	9,5	9,2	8,8	8,4	8,2	8,0	7,8	7,3	7,3	7,2
Amsterdam	7,7	7,5	7,6	7,0	7,0	6,8	7,0	6,8	6,4	6,6
Paris	6,4	6,4	7,4	7,4	7,5	7,6	-	-	5,8	6,2
Oslo	8,7	8,3	8,1	7,6	7,3	7,3	7,1	6,7	6,2	6,2
Londres	6,9	6,7	6,6	6,4	-	5,7	5,8	5,7	5,6	4,7
Copenhage	10,3	9,8	9,3	9,1	8,5	7,8	7,6	-	5,1	-
Frankfurt	8,7	8,4	8,5	8,5	8,3	8,1	8,0	8,2	7,7	-
Nova York	6,6	6,4	6,3	6,1	6,2	6,2	6,1	6,2	6,1	-
Nàpols	9,4	9,7	10,0	10,0	10,0	-	10,3	10,1	-	-

Departament d'Estadística. Ajuntament de Barcelona.  
Font: Anuaris de les diferents ciutats.



## 2.Moviment natural

### 20.Noms més freqüents dels nadons. 2016

<i>Noms nens</i>	<i>Nombre</i>	<i>Taxa 0/00 nadons</i>	<i>Noms nenes</i>	<i>Nombre</i>	<i>Taxa 0/00 nadons</i>
Marc	148	21,4	Júlia/Julia	137	20,4
Àlex/Álex	140	20,2	Laia	129	19,3
Pol	110	15,9	Lucía	122	18,2
Èric/Eric	109	15,7	Sofia/Sofia	122	18,2
Pau	107	15,4	Emma	119	17,8
Martí	104	15,0	Maria/María	103	15,4
Biel	99	14,3	Martina	103	15,4
Bruno	93	13,4	Noa	102	15,2
Lucas	93	13,4	Paula	94	14,0
Jan	91	13,1	Carla	81	12,1
Nil	88	12,7	Ona	79	11,8
Leo	83	12,0	Aina	74	11,0
Arnau	76	11,0	Clàudia/Claudia	68	10,1
Max	75	10,8	Valentina	68	10,1
Mateo	69	10,0	Mía	65	9,7
Daniel	68	9,8	Olívia/Olivia	65	9,7
Hugo	66	9,5	Alba	63	9,4
Aleix	64	9,2	Clara	63	9,4
Gael	64	9,2	Chloe	62	9,3
Pablo	59	8,5	Abril	60	9,0
Gerard	57	8,2	Sara	57	8,5
Adrià	51	7,4	Ariadna	55	8,2
Roc	48	6,9	Daniela	55	8,2
Gabriel	44	6,4	Valeria	55	8,2
Roger	44	6,4	Arlet	54	8,1

Font: Moviments demogràfics. Departament d'Estadística. Ajuntament de Barcelona.

**2.Moviment natural****21.Matrimonis segons nacionalitat de Barcelona. 2011-2015**

	2011	%	2012	%	2013	%	2014	%	2015	%
TOTAL	5.918	100,0	5.968	100,0	5.651	100,0	5.654	100,0	5.786	100,0
Espanyol-espanyol	3.643	61,6	4.017	67,3	3.694	65,4	3.923	69,4	4.171	72,1
Estranger-estranger	506	8,6	462	7,7	504	8,9	368	6,5	348	6,0
Espanyol-estranger	1.769	29,9	1.489	24,9	1.453	25,7	1.363	24,1	1.267	21,9

Departament d'Estadística. Ajuntament de Barcelona.

Font: Instituto Nacional de Estadística.

**2.Moviment natural****22.Mitjana d'edat dels cònjuges dels matrimonis de Barcelona. 2011-2015**

	2011	2012	2013	2014	2015
Espanyol-espanyol					
1r cònjuge	39,0	39,1	39,4	39,8	40,2
2n cònjuge	36,6	36,9	37,1	37,5	37,8
Estranger-estranger					
1r cònjuge	33,5	34,0	33,8	34,2	34,9
2n cònjuge	31,7	32,2	32,1	32,4	32,7
Espanyol-estranger					
1r cònjuge	36,6	36,9	37,1	37,9	37,8
2n cònjuge	33,8	34,2	34,3	34,9	34,4

Departament d'Estadística. Ajuntament de Barcelona.

Font: Instituto Nacional de Estadística.

**2.Moviment natural****23.Tipus de matrimonis segons nacionalitat de Barcelona. 2011-2015**

	2011	%	2012	%	2013	%	2014	%	2015	%
Total matrimonis	5.918	100,0	5.968	100,0	5.651	100,0	5.654	100,0	5.786	100,0
Religiós	1.218	20,6	1.196	20,0	959	17,0	1.012	17,9	1.003	17,3
Altres religions	62	1,0	75	1,3	94	1,7	83	1,5	92	1,6
Civil	4.638	78,4	4.697	78,7	4.598	81,4	4.559	80,6	4.691	81,1
Espanyol-espanyol	3.643	100,0	4.017	100,0	3.694	100,0	3.923	100,0	4.171	100,0
Religiós	1.010	27,7	996	24,8	781	21,1	824	21,0	834	20,0
Altres religions	22	0,6	21	0,5	18	0,5	13	0,3	22	0,5
Civil	2.611	71,7	3.000	74,7	2.895	78,4	3.086	78,7	3.315	79,5
Estranger-estranger	506	100,0	462	100,0	504	100,0	368	100,0	348	100,0
Religiós	49	9,7	35	7,6	35	6,9	36	9,8	35	10,1
Altres religions	21	4,2	22	4,8	41	8,1	34	9,2	27	7,8
Civil	436	86,2	405	87,7	428	84,9	298	81,0	286	82,2
Espanyol-estranger	1.769	100,0	1.489	100,0	1.453	100,0	1.363	100,0	1.267	100,0
Religiós	159	9,0	165	11,1	143	9,8	152	11,2	134	10,6
Altres religions	19	1,1	32	2,1	35	2,4	36	2,6	43	3,4
Civil	1.591	89,9	1.292	86,8	1.275	87,7	1.175	86,2	1.090	86,0

Departament d'Estadística. Ajuntament de Barcelona.

Font: Instituto Nacional de Estadística.

### **3. Moviment migratori**

### 3. Moviment migratori

#### 1. Evolució de les altes i baixes al Padró de Barcelona. 1971-2016

Any	Altes per			Baixes per		
	Total	Immigració amb origen	Omissió sense origen	Total	Emigració amb destí	Inscripció indeguda o caducitat
1971	12.655	9.848	2.807	7.041	7.041	-
1972	19.064	15.591	3.473	13.054	13.054	-
1973	17.919	15.994	1.925	14.123	14.123	-
1974	18.909	15.285	3.624	17.292	17.292	-
1975	12.586	12.586	-	11.567	11.567	-
1976	62.946	10.386	52.560	9.640	9.640	-
1977	73.255	10.621	62.634	13.840	13.840	-
1978	20.951	6.961	13.990	14.773	14.773	-
1979	11.658	8.850	2.808	15.769	15.769	-
1980	14.604	8.919	5.685	16.780	16.780	-
1981	5.218	5.218	-	8.790	8.790	-
1982	5.598	5.598	-	15.236	15.236	-
1983	9.269	9.269	-	20.134	20.134	-
1984	19.345	11.198	8.147	21.103	21.103	-
1985	20.375	13.214	7.161	21.824	21.824	-
1986	20.094	8.932	11.162	15.919	15.919	-
1987	33.587	10.365	23.222	21.374	21.374	-
1988	25.033	11.310	13.723	24.593	24.593	-
1989	24.196	12.900	11.296	26.813	26.813	-
1990	22.675	14.962	7.713	28.936	28.936	-
1991	15.457	8.746	6.711	20.793	20.793	-
1992	36.071	11.466	24.605	27.065	27.065	-
1993	34.555	14.178	20.377	32.556	32.556	-
1994	25.899	15.865	10.034	36.412	36.412	-
1995	30.057	19.708	10.349	40.317	40.317	-
1996	38.064	11.028	27.036	32.223	32.223	-
1997	35.952	19.327	16.625	32.241	32.241	-
1998	41.143	23.207	17.936	38.245	38.245	-
1999	40.802	24.207	16.595	39.117	39.117	-
2000	59.922	23.650	36.272	39.092	39.092	-
2001	75.820	25.772	50.048	44.861	44.861	-
2002	98.108	31.782	66.326	52.448	52.448	-
2003	92.609	35.473	57.136	61.307	61.307	-
2004	94.542	38.026	56.516	79.031	59.039	19.992
2005 (1)	104.327	70.360	33.967	86.407	60.947	25.460
2006 (2)	111.551	94.815	16.736	124.997	62.132	62.865
2007	122.490	102.993	19.497	99.327	62.433	36.894
2008	119.441	102.317	17.124	101.338	60.519	40.819
2009	108.499	89.594	18.905	118.869	59.570	59.299
2010	114.039	91.672	22.367	117.873	59.055	58.818
2011	111.200	89.492	21.708	104.833	56.999	47.834
2012	98.148	79.616	18.532	103.161	56.817	46.344
2013	93.609	75.964	17.645	102.231	53.704	48.527
2014	99.092	82.394	16.698	95.119	52.761	42.358
2015	105.592	88.982	16.610	97.891	54.109	43.782
2016	100.410	85.172	15.238	84.020	50.274	33.746

(1) A partir del 2005, les altes per omissió s'han reduït, amb el corresponent increment de les altes per immigració, per un canvi de criteri per donar d'alta a un ciutadà no espanyol procedent de l'estranger. Per tant les dades, no són comparables amb els altres anys.

(2) La modificació legislativa introduïda per la Llei Orgànica 14/2003 d'extrangeria estableix que els estrangers no comunitaris sense autorització de residència permanent tenen la obligació de renovar la seva inscripció padronal cada dos anys, i en cas de no fer-ho els ajuntaments han de declarar la caducitat de la inscripció. Aquest procediment s'ha aplicat per primer cop amb les inscripcions que caducaven el desembre del 2005, i és per això l'augment de les baixes per inscripció indeguda, respecte els anys anteriors.

Font: Moviments demogràfics. Departament d'Estadística. Ajuntament de Barcelona.

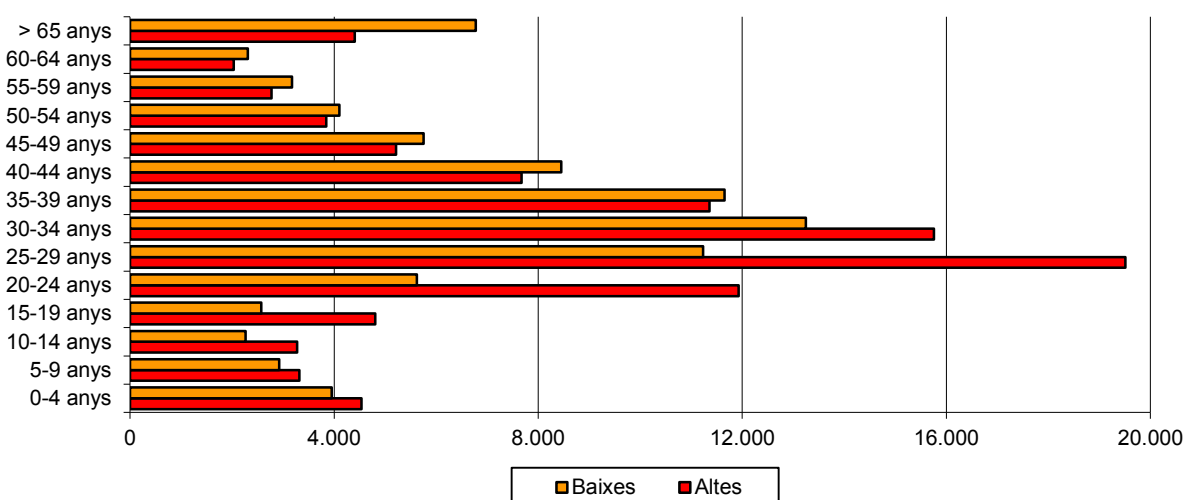
### 3.Moviment migratori

#### 2.Altes i baixes al Padró de Barcelona per sexe, nacionalitat, lloc de naixement i edat. 2016

	Altes per			Baixes per			Diferència entre altes i baixes
	Total	Immigració amb origen	Omissió sense origen	Total	Emigració amb destí	Inscripció indeguda o caducitat	
Sexe	100.410	85.172	15.238	84.020	50.274	33.746	16.390
Homes	49.964	41.670	8.294	43.201	24.711	18.490	6.763
Dones	50.446	43.502	6.944	40.819	25.563	15.256	9.627
Nacionalitat	100.410	85.172	15.238	84.020	50.274	33.746	16.390
Espanyola	38.696	33.050	5.646	46.787	35.174	11.613	-8.091
Estrangera	61.714	52.122	9.592	37.233	15.100	22.133	24.481
Lloc de naixement	100.410	85.172	15.238	84.020	50.274	33.746	16.390
Catalunya	21.246	17.421	3.825	28.486	21.849	6.637	-7.240
Resta Espanya	10.261	9.376	885	27.970	26.081	1.889	-17.709
Estranger	68.903	58.375	10.528	27.564	2.344	25.220	41.339
Edat	100.410	85.172	15.238	84.020	50.274	33.746	16.390
0-4 anys	4.536	3.775	761	3.952	2.784	1.168	584
5-9 anys	3.315	2.651	664	2.923	1.827	1.096	392
10-14 anys	3.272	2.655	617	2.262	1.434	828	1.010
15-19 anys	4.802	4.145	657	2.572	1.587	985	2.230
20-24 anys	11.926	10.906	1.020	5.621	3.168	2.453	6.305
25-29 anys	19.510	17.672	1.838	11.230	6.225	5.005	8.280
30-34 anys	15.759	13.504	2.255	13.247	7.585	5.662	2.512
35-39 anys	11.357	9.237	2.120	11.654	6.618	5.036	-297
40-44 anys	7.673	6.034	1.639	8.450	4.862	3.588	-777
45-49 anys	5.211	4.026	1.185	5.752	3.284	2.468	-541
50-54 anys	3.842	2.998	844	4.103	2.343	1.760	-261
55-59 anys	2.772	2.187	585	3.173	1.871	1.302	-401
60-64 anys	2.033	1.613	420	2.305	1.525	780	-272
> 65 anys	4.402	3.769	633	6.776	5.161	1.615	-2.374
Mitjana d'edat							
Ambdós		32,0	34,3		37,2	35,5	
Homes		31,8	34,3		36,1	35,3	
Dones		32,2	34,3		38,2	35,6	

Font: Moviments demogràfics. Departament d'Estadística. Ajuntament de Barcelona.

Altes i baixes a Barcelona per edats quinquennals. 2016



### 3.Moviment migratori

#### 3.Altes i baixes al Padró de Barcelona per les principals nacionalitats. 2016

	<i>Altes per immigració amb origen</i>		<i>Baixes per emigració amb destí</i>		<i>Altes per omissió sense origen</i>		<i>Baixes per inscripció indeguda o caducitat</i>
TOTAL MOVIMENTS	85.172	TOTAL MOVIMENTS	50.274	TOTAL MOVIMENTS	15.238	TOTAL MOVIMENTS	33.746
Espanya	33.050	Espanya	35.174	Espanya	5.646	Espanya	11.613
Itàlia	4.973	Pakistan	1.623	Pakistan	1.324	Itàlia	2.471
Pakistan	3.032	Xina	1.430	Xina	757	Pakistan	2.244
Xina	2.959	Itàlia	977	Itàlia	542	França	1.277
Colòmbia	2.551	Marroc, el	810	Marroc, el	522	Xina	1.051
França	2.263	Colòmbia	641	Bolívia	405	Marroc, el	902
Hondures	2.087	Hondures	639	França	321	Colòmbia	731
Veneçuela	2.050	Índia	566	Filipines	320	Regne Unit	725
Marroc, el	1.709	República Dominicana	536	Hondures	319	Romania	708
Perú	1.609	Bolívia	519	Colòmbia	305	Equador	650
Brasil	1.512	Veneçuela	482	Equador	303	Alemanya	649
Argentina	1.299	Perú	448	República Dominicana	281	Bolívia	586
Equador	1.289	Equador	433	Bangladesh	280	Perú	504
Rússia	1.279	França	385	Perú	276	Índia	488
Estats Units, els	1.274	Rússia	361	Índia	248	Brasil	469
Índia	1.272	Brasil	354	Romania	245	Portugal	466
República Dominicana	1.178	Argentina	335	Rússia	217	República Dominicana	423
Regne Unit	1.166	Romania	298	Brasil	187	Hondures	421
Mèxic	1.060	Paraguai	297	Veneçuela	174	Argentina	391
Bolívia	1.007	Ucraïna	281	Paraguai	162	Mèxic	384
Alemanya	989	Regne Unit	254	Argentina	159	Rússia	370
Romania	917	Alemanya	247	Regne Unit	153	Bangladesh	361
Ucraïna	887	Filipines	167	Portugal	124	Veneçuela	314
Portugal	841	Portugal	163	Ucraïna	115	Filipines	301
Xile	837	Geòrgia	149	Alemanya	111	Suècia	286
Paraguai	801	Bangladesh	147	Xile	104	Estats Units, els	285
Filipines	694	Mèxic	143	Mèxic	98	Xile	274
Bangladesh	623	Cuba	142	Geòrgia	96	Països Baixos	243
Geòrgia	534	Estats Units, els	137	Algèria	93	Polònia	235
Països Baixos	508	Xile	137	Senegal	90	Bulgària	226
Polònia	444	Polònia	119	Estats Units, els	88	Paraguai	213
Cuba	359	Països Baixos	115	Nigèria	57	Geòrgia	207
El Salvador	355	Resta països	1.765	Països Baixos	57	Resta països	3.278
Turquia	319			Bulgària	55		
Bulgària	292			Polònia	54		
Suècia	291			Resta països	950		
Japó	289						
Bèlgica	241						
Armènia	225						
Uruguai	225						
Algèria	221						
Nepal	221						
Corea del Sud	204						
Senegal	203						
Resta països	5.033						

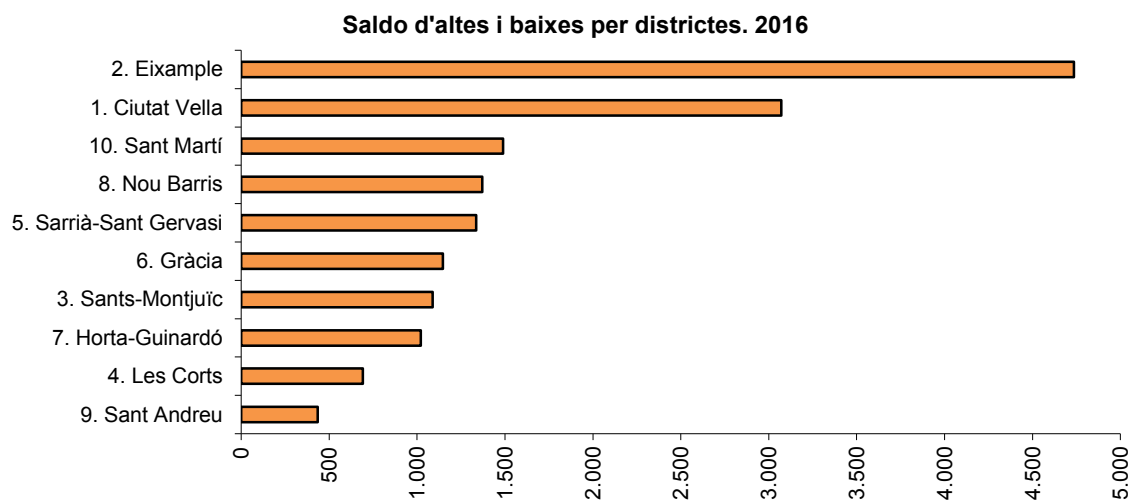
Font: Moviments demogràfics. Departament d'Estadística. Ajuntament de Barcelona.

### 3.Moviment migratori

#### 4.Altes i baixes al Padró de Barcelona per districtes. 2016

Districtes	Altes per			Baixes per			Diferència entre altes i baixes
	Total	Immigració amb origen	Omissió sense origen	Total	Emigració amb destí	Inscripció indeguda o caducitat	
BARCELONA	100.410	85.172	15.238	84.020	50.274	33.746	16.390
1. Ciutat Vella	13.559	11.099	2.460	10.487	4.510	5.977	3.072
2. Eixample	19.020	16.635	2.385	14.285	8.280	6.005	4.735
3. Sants-Montjuïc	12.245	10.263	1.982	11.157	6.925	4.232	1.088
4. Les Corts	4.451	3.992	459	3.759	2.486	1.273	692
5. Sarrià-Sant Gervasi	7.483	6.556	927	6.146	4.094	2.052	1.337
6. Gràcia	7.049	6.180	869	5.902	3.535	2.367	1.147
7. Horta-Guinardó	8.039	6.732	1.307	7.018	4.418	2.600	1.021
8. Nou Barris	8.878	7.188	1.690	7.507	4.648	2.859	1.371
9. Sant Andreu	6.598	5.505	1.093	6.163	4.071	2.092	435
10. Sant Martí	13.078	11.013	2.065	11.589	7.302	4.287	1.489
No consta	10	9	1	7	5	2	3

Font: Moviments demogràfics. Departament d'Estadística. Ajuntament de Barcelona.

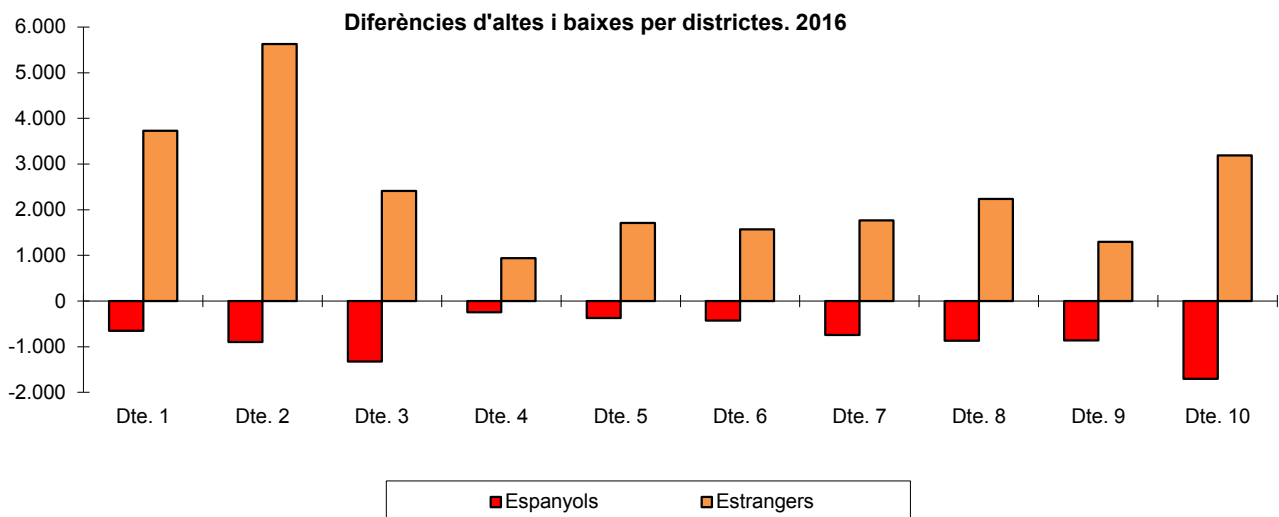


### 3.Moviment migratori

#### 5.Altes i baixes al Padró de Barcelona d'espanyols/estrangers per districtes. 2016

Districtes	Altes d'			Baixes d'			Diferència entre altes i baixes		
	Total	Espanyols	Estrangers	Total	Espanyols	Estrangers	Total	Espanyols	Estrangers
BARCELONA	100.410	38.696	61.714	84.020	46.787	37.233	16.390	-8.091	24.481
1. Ciutat Vella	13.559	2.960	10.599	10.487	3.614	6.873	3.072	-654	3.726
2. Eixample	19.020	6.803	12.217	14.285	7.699	6.586	4.735	-896	5.631
3. Sants-Montjuïc	12.245	4.720	7.525	11.157	6.046	5.111	1.088	-1.326	2.414
4. Les Corts	4.451	2.180	2.271	3.759	2.427	1.332	692	-247	939
5. Sarrià-Sant Gervasi	7.483	3.790	3.693	6.146	4.161	1.985	1.337	-371	1.708
6. Gràcia	7.049	3.002	4.047	5.902	3.427	2.475	1.147	-425	1.572
7. Horta-Guinardó	8.039	3.626	4.413	7.018	4.368	2.650	1.021	-742	1.763
8. Nou Barris	8.878	3.561	5.317	7.507	4.428	3.079	1.371	-867	2.238
9. Sant Andreu	6.598	2.985	3.613	6.163	3.848	2.315	435	-863	1.298
10. Sant Martí	13.078	5.062	8.016	11.589	6.764	4.825	1.489	-1.702	3.191
No consta	10	7	3	7	5	2	3	2	1

Font: Moviments demogràfics. Departament d'Estadística. Ajuntament de Barcelona.





### 3.Moviment migratori

#### 6.Altes per immigració al Padró de Barcelona segons lloc d'origen. 2012-2016

<i>Lloc d'origen</i>	<i>2012</i>	<i>%</i>	<i>2013</i>	<i>%</i>	<i>2014</i>	<i>%</i>	<i>2015</i>	<i>%</i>	<i>2016</i>	<i>%</i>
TOTAL	79.616	100,0	75.964	100,0	82.394	100,0	88.982	100,0	85.172	100,0
Catalunya	36.164	45,4	35.562	46,8	35.598	43,2	35.095	39,4	28.108	33,0
Resta Espanya	15.782	19,8	15.168	20,0	16.080	19,5	16.393	18,4	14.215	16,7
Estranger	27.670	34,8	25.234	33,2	30.716	37,3	37.494	42,1	42.849	50,3

Font: Moviments demogràfics. Departament d'Estadística. Ajuntament de Barcelona.

### 3.Moviment migratori

#### 7.Baixes per emigració al Padró de Barcelona segons lloc de destí. 2012-2016

<i>Lloc de destí</i>	<i>2012</i>	<i>%</i>	<i>2013</i>	<i>%</i>	<i>2014</i>	<i>%</i>	<i>2015</i>	<i>%</i>	<i>2016</i>	<i>%</i>
TOTAL	56.817	100,0	53.704	100,0	52.761	100,0	54.109	100,0	50.274	100,0
Catalunya	38.141	67,1	35.911	66,9	35.022	66,4	35.625	65,8	32.921	65,5
Resta Espanya	14.257	25,1	12.718	23,7	12.164	23,1	12.419	23,0	11.574	23,0
Estranger	4.419	7,8	5.075	9,4	5.575	10,6	6.065	11,2	5.779	11,5

Font: Moviments demogràfics. Departament d'Estadística. Ajuntament de Barcelona.

## 3. Moviment migratori

## 8. Altes per immigració al Padró de Barcelona segons origen i lloc de naixement. 2016

Lloc d'origen	Lloc de naixement										
	TOTAL	Andalusia	Aragó	Principat d'Astúries	Illes Balears	Canàries	Cantàbria	Castella i Lleó	Castella - la Manxa	Catalunya	Comunitat Valenciana
TOTAL	85.172	1.966	644	225	362	304	138	806	419	17.421	1.380
Andalusia	2.219	1.069	7	3	3	10	2	7	8	241	15
Aragó	785	12	331	1	0	1	0	9	9	120	11
Principat d'Astúries	260	2	1	118	0	2	2	3	0	12	0
Illes Balears	1.408	54	6	2	277	1	2	12	13	470	21
Canàries	837	19	7	2	5	217	4	7	2	168	1
Cantàbria	174	1	2	2	0	0	79	2	0	13	2
Castella i Lleó	750	0	3	3	2	0	0	396	5	58	2
Castella - la Manxa	402	8	1	1	1	0	2	2	168	52	2
Catalunya	28.108	622	205	39	41	32	21	237	134	14.058	209
Comunitat Valenciana	2.219	33	14	5	4	4	3	14	30	183	1.011
Extremadura	203	2	1	0	0	1	0	4	4	34	1
Galícia	842	3	2	3	2	0	2	6	1	81	3
Comunitat de Madrid	2.707	49	22	19	5	12	10	53	29	317	43
Regió de Múrcia	330	8	2	0	0	0	0	3	3	27	3
Comunitat Foral de Navarra	198	2	1	2	1	1	0	2	1	22	0
País Basc	680	4	2	2	0	2	1	11	1	49	3
Rioja, La	127	0	1	0	0	0	0	2	0	7	1
Ceuta	19	2	0	0	0	0	0	0	0	4	0
Melilla	55	4	0	0	0	0	0	0	0	4	1
Estranger	42.849	72	36	23	21	21	10	36	11	1.501	51

Lloc d'origen	Lloc de naixement										
	Extremadura	Galícia	Comunitat de Madrid	Regió de Múrcia	Comunitat Foral de Navarra	País Basc	Rioja, La	Ceuta	Melilla	Estranger	
TOTAL	257	767	1.039	247	171	506	73	22	50	58.375	
Andalusia	13	4	25	8	4	9	1	2	6	782	
Aragó	0	5	9	0	6	2	1	0	1	267	
Principat d'Astúries	1	2	4	1	0	2	0	0	0	110	
Illes Balears	8	8	22	7	4	14	0	1	0	486	
Canàries	2	7	19	0	1	3	1	0	0	372	
Cantàbria	0	1	1	0	0	4	0	0	0	67	
Castella i Lleó	1	13	20	0	2	11	0	0	0	234	
Castella - la Manxa	0	2	18	3	1	2	0	0	0	139	
Catalunya	92	156	183	50	34	84	18	11	26	11.856	
Comunitat Valenciana	5	12	20	17	5	6	4	0	2	847	
Extremadura	114	0	6	0	0	0	0	0	0	36	
Galícia	0	475	12	1	2	5	0	0	0	244	
Comunitat de Madrid	12	29	590	12	13	21	1	1	3	1.466	
Regió de Múrcia	0	0	3	131	0	0	0	0	0	150	
Comunitat Foral de Navarra	0	0	2	1	80	6	2	0	0	75	
País Basc	1	5	5	0	6	300	0	0	0	288	
Rioja, La	0	2	2	0	1	0	42	0	0	69	
Ceuta	0	0	0	0	0	0	0	6	0	7	
Melilla	0	0	0	0	0	0	0	0	11	35	
Estranger	8	46	98	16	12	37	3	1	1	40.845	

Font: Moviments demogràfics. Departament d'Estadística. Ajuntament de Barcelona.

## 3. Moviment migratori

## 9. Baixes per emigració al Padró de Barcelona segons destí i lloc de naixement. 2016

Lloc d'origen	Lloc de naixement										
	TOTAL	Andalusia	Aragó	Principat d'Astúries	Illes Balears	Canàries	Cantàbria	Castella i Lleó	Castella - la Manxa	Catalunya	Comunitat Valenciana
TOTAL	50.274	1.884	615	189	291	207	102	833	424	21.849	870
Andalusia	1.610	564	6	5	3	2	2	15	13	388	13
Aragó	691	15	211	2	0	1	2	8	7	222	6
Principat d'Astúries	171	2	1	59	0	0	3	3	1	43	2
Illes Balears	1.414	27	13	2	157	2	3	13	9	611	21
Canàries	775	15	5	5	1	118	0	6	1	231	7
Cantàbria	114	0	4	0	0	0	34	6	1	23	1
Castella i Lleó	506	6	7	5	0	0	0	238	3	116	3
Castella - la Manxa	298	12	0	1	3	4	0	3	95	64	4
Catalunya	32.921	1.033	285	60	98	54	40	346	222	16.474	295
Comunitat Valenciana	1.505	33	15	3	8	4	1	13	22	270	421
Extremadura	117	5	0	0	0	0	0	1	2	30	1
Galícia	718	5	5	5	0	0	0	13	5	158	3
Comunitat de Madrid	2.491	90	25	26	6	9	6	105	29	617	33
Regió de Múrcia	240	9	1	0	1	1	0	4	2	46	1
Comunitat Foral de Navarra	179	6	3	1	0	1	1	2	1	49	4
País Basc	600	8	3	4	1	1	5	13	0	139	5
Rioja, La	94	2	0	1	0	0	1	3	0	15	1
Ceuta	26	0	0	0	0	0	0	0	0	6	0
Melilla	25	1	0	0	0	0	0	0	0	3	0
Estranger	5.779	51	31	10	13	10	4	41	11	2.344	49

Lloc d'origen	Lloc de naixement										
	Extremadura	Galícia	Comunitat de Madrid	Regió de Múrcia	Comunitat Foral de Navarra	País Basc	Rioja, La	Ceuta	Melilla	Estranger	
TOTAL	275	859	759	199	142	380	75	37	33	20.251	
Andalusia	12	11	27	5	1	7	2	5	2	527	
Aragó	6	6	5	2	6	5	3	1	0	183	
Principat d'Astúries	2	2	4	0	0	3	0	0	0	46	
Illes Balears	5	12	14	3	3	12	3	1	0	503	
Canàries	0	13	10	1	1	3	0	2	0	356	
Cantàbria	0	0	1	0	1	5	0	0	0	38	
Castella i Lleó	1	8	7	0	2	10	1	0	0	99	
Castella - la Manxa	3	3	18	0	1	0	0	0	0	87	
Catalunya	168	320	248	96	47	134	30	16	17	12.938	
Comunitat Valenciana	6	5	17	10	3	6	1	1	1	665	
Extremadura	49	2	3	0	0	0	0	0	0	24	
Galícia	0	363	7	0	1	5	0	0	0	148	
Comunitat de Madrid	18	60	317	13	6	17	7	2	2	1.103	
Regió de Múrcia	0	3	9	55	1	0	0	0	0	107	
Comunitat Foral de Navarra	1	1	1	0	48	3	2	0	0	55	
País Basc	1	6	8	0	10	142	0	1	1	252	
Rioja, La	0	0	0	1	4	1	23	0	0	42	
Ceuta	0	0	0	0	0	0	0	6	2	12	
Melilla	0	0	0	0	0	0	0	1	5	15	
Estranger	3	44	63	13	7	27	3	1	3	3.051	

Font: Moviments demogràfics. Departament d'Estadística. Ajuntament de Barcelona.

## 3.Moviment migratori

## 10.Immigrants dels principals municipis i països d'origen per districtes. 2016

Municipis i països d'origen	BARCELONA	1.Ciutat Vella	2. Eixample	3. Sants-Montjuïc	4. Les Corts	5. Sarrià-Sant Gervasi	6. Gràcia	7. Horta-Guinardó	8. Nou Barris	9. Sant Andreu	10. Sant Martí	No consta
TOTAL	85.172	11.099	16.635	10.263	3.992	6.556	6.180	6.732	7.188	5.505	11.013	9
Espanya	42.323	3.907	7.341	5.610	2.220	3.293	2.929	3.767	4.090	3.381	5.776	9
Hospitalet de Llobregat, l' (Barcelona)	3.972	416	468	1.058	287	132	188	346	421	275	381	0
Madrid (Madrid)	2.094	236	499	219	115	226	135	154	108	127	275	0
Badalona (Barcelona)	1.783	221	250	171	33	53	79	134	254	227	361	0
Santa Coloma de Gramenet (Barcelona)	1.393	157	157	140	20	32	50	93	223	261	260	0
Sant Cugat del Vallès (Barcelona)	916	55	168	44	69	289	99	73	31	26	62	0
Terrassa (Barcelona)	772	56	132	75	33	57	54	85	98	75	107	0
Sabadell (Barcelona)	725	66	99	69	22	60	48	60	108	85	108	0
València (València)	626	87	119	76	32	41	49	45	56	42	79	0
Sant Adrià de Besòs (Barcelona)	621	61	63	30	10	12	10	41	58	41	295	0
Cornellà de Llobregat (Barcelona)	561	52	73	79	19	51	32	67	76	51	61	0
Castelldefels (Barcelona)	544	40	128	93	34	59	41	47	33	23	46	0
Esplugues de Llobregat (Barcelona)	477	34	74	55	65	55	21	44	31	58	40	0
Palma de Mallorca (Illes Balears)	470	49	107	61	28	59	27	36	29	28	46	0
Mataró (Barcelona)	407	51	79	59	16	25	26	36	25	38	52	0
Tarragona (Tarragona)	400	45	81	66	19	26	27	26	40	25	45	0
Cerdanyola del Vallès (Barcelona)	380	34	66	43	16	28	16	35	54	29	57	2
Zaragoza (Saragossa)	367	30	72	41	30	22	29	34	27	20	62	0
Montcada i Reixac (Barcelona)	363	24	33	32	12	5	10	25	112	57	53	0
Sant Boi de Llobregat (Barcelona)	359	22	63	78	14	12	20	26	38	40	46	0
Rubí (Barcelona)	343	23	49	33	24	28	34	42	45	28	37	0
Sevilla (Sevilla)	337	47	62	35	19	28	30	21	38	21	36	0
Girona (Girona)	336	22	72	30	22	36	32	22	24	26	48	2
Prat de Llobregat, el (Barcelona)	298	22	55	73	20	13	12	17	37	11	38	0
Sitges (Barcelona)	296	24	60	32	28	79	15	18	7	18	15	0
Granollers (Barcelona)	282	28	44	29	13	12	24	30	42	24	36	0
Vilanova i la Geltrú (Barcelona)	260	22	42	37	15	14	26	27	29	25	23	0
Alicante/Alacant (Alacant)	259	27	53	28	13	8	18	29	16	25	42	0
Sant Feliu de Llobregat (Barcelona)	254	26	24	41	20	36	14	24	20	16	33	0
Viladecans (Barcelona)	254	10	42	44	8	7	21	36	32	23	31	0
Málaga (Màlaga)	248	31	41	26	8	18	16	24	27	22	35	0
Gavà (Barcelona)	246	23	45	37	25	26	12	19	21	15	23	0
Lleida (Lleida)	231	18	57	38	9	20	19	18	10	14	28	0
Mollet del Vallès (Barcelona)	225	13	33	33	6	8	10	16	38	40	28	0
Palmas de Gran Canaria, Las (Palmas, Las)	223	31	62	26	4	23	19	14	11	14	19	0
Manresa (Barcelona)	217	33	37	31	14	21	11	15	11	17	23	4
Eivissa (Illes Balears)	209	33	34	21	12	15	13	36	9	8	28	0
Resta municipis d'Espanya	20.575	1.738	3.798	2.527	1.086	1.657	1.642	1.952	1.851	1.506	2.817	1
Estranger	42.849	7.192	9.294	4.653	1.772	3.263	3.251	2.965	3.098	2.124	5.237	0
Itàlia	2.777	673	678	301	76	186	250	137	90	93	293	0
Veneçuela	2.459	216	645	229	127	170	203	236	152	168	313	0
Colòmbia	2.186	192	506	291	77	106	163	197	205	181	268	0
França	2.083	479	497	192	103	225	190	76	52	57	212	0
Argentina	2.037	393	587	175	63	115	164	138	60	66	276	0
Regne Unit	1.724	467	376	153	62	125	178	76	51	40	196	0
Hondures	1.562	46	119	173	13	39	41	205	656	137	133	0
Estats Units, els	1.557	244	353	92	60	334	175	49	31	30	189	0
Brasil	1.502	183	459	166	73	115	146	83	47	42	188	0
Xina	1.493	68	443	186	102	129	75	71	67	89	263	0
Pakistan	1.468	490	81	236	24	14	45	67	135	103	273	0
Perú	1.446	65	290	190	57	83	120	169	154	160	158	0
Equador	1.208	93	263	169	56	54	75	126	162	90	120	0
Mèxic	1.097	153	360	75	47	119	120	68	20	25	110	0
Alemanya	1.079	229	256	103	50	107	110	35	37	30	122	0
Xile	926	111	276	82	55	74	110	79	19	28	92	0
Rússia	899	94	169	74	53	85	48	70	39	39	228	0
República Dominicana	847	44	112	152	42	20	24	132	152	56	113	0
Índia	809	191	89	193	26	40	60	39	65	39	67	0
Marroc, el	726	200	89	104	18	37	45	42	63	38	90	0
Ucraïna	596	64	78	50	25	38	31	43	90	63	114	0
Paraguai	558	32	131	73	44	28	34	75	57	42	42	0
Bolívia	555	32	96	90	20	20	25	51	109	40	72	0
Romania	527	88	82	62	10	26	36	55	28	48	92	0
Filipines	521	226	107	117	8	19	10	11	7	5	11	0
Portugal	516	116	125	52	31	39	31	28	20	10	64	0
Països Baixos	515	156	104	48	6	45	47	21	17	11	60	0
Resta d'estranger	9.176	1.847	1.923	825	444	871	695	586	513	394	1.078	0

Font: Moviments demogràfics. Departament d'Estadística. Ajuntament de Barcelona.

## 3.Moviment migratori

## 11.Emigrants dels principals municipis i països de destí per districtes. 2016

Municipis i països de destí	BARCELONA	1.Ciutat Vella	2. Eixample	3. Sants- Montjuïc	4. Les Corts	5. Sarrià- Sant Gervasi	6. Gràcia	7. Horta- Guinardó	8. Nou Barris	9. Sant Andreu	10. Sant Martí	No consta
TOTAL	50.274	4.510	8.280	6.925	2.486	4.094	3.535	4.418	4.648	4.071	7.302	5
Espanya	44.495	3.930	7.141	6.321	2.118	3.326	3.059	4.020	4.250	3.687	6.642	1
Hospitalet de Llobregat, l' (Barcelona)	4.792	533	658	1.461	289	186	238	333	405	261	428	0
Badalona (Barcelona)	1.940	246	268	170	48	59	65	146	199	264	475	0
Madrid (Madrid)	1.822	152	452	176	100	269	140	111	88	112	222	0
Santa Coloma de Gramenet (Barcelona)	1.373	161	153	154	26	26	42	124	193	254	240	0
Sant Cugat del Vallès (Barcelona)	1.151	69	200	84	81	257	159	89	60	38	114	0
Terrassa (Barcelona)	899	58	161	108	25	68	58	98	116	66	141	0
Sabadell (Barcelona)	839	59	114	97	17	58	69	79	121	100	125	0
Sant Adrià de Besòs (Barcelona)	779	57	59	46	9	5	25	28	82	44	424	0
Castelldefels (Barcelona)	732	58	167	135	58	53	52	58	31	44	76	0
Cornellà de Llobregat (Barcelona)	658	68	90	138	33	34	38	65	66	36	90	0
Esplugues de Llobregat (Barcelona)	536	36	97	102	48	90	22	32	30	33	46	0
Montcada i Reixac (Barcelona)	481	37	19	42	10	7	14	61	143	91	57	0
Mataró (Barcelona)	467	40	84	57	9	22	23	48	46	46	92	0
Cerdanyola del Vallès (Barcelona)	406	32	58	47	18	26	26	46	47	48	58	0
València (València)	396	65	70	63	11	38	34	17	27	20	51	0
Sant Boi de Llobregat (Barcelona)	390	28	52	94	20	26	19	50	35	16	50	0
Palma de Mallorca (Illes Balears)	369	47	67	39	22	29	39	29	24	34	39	0
Prat de Llobregat, el (Barcelona)	368	34	52	93	15	8	15	31	50	28	42	0
Vilanova i la Geltrú (Barcelona)	356	35	65	57	12	10	18	30	35	23	71	0
Sitges (Barcelona)	339	31	86	40	24	61	25	17	9	20	26	0
Masnou, el (Barcelona)	302	31	55	30	5	22	24	27	16	39	53	0
Rubí (Barcelona)	298	28	34	36	9	17	23	37	38	20	56	0
Sant Feliu de Llobregat (Barcelona)	289	21	75	37	35	25	14	22	19	16	25	0
Premià de Mar (Barcelona)	285	23	43	28	21	14	18	32	22	24	60	0
Mollet del Vallès (Barcelona)	283	27	32	22	14	14	6	30	62	37	39	0
Zaragoza (Saragossa)	277	26	56	30	18	17	15	10	24	26	55	0
Gavà (Barcelona)	275	27	46	55	14	24	16	19	18	10	46	0
Sant Joan Despí (Barcelona)	273	16	35	54	35	23	16	31	24	18	21	0
Manresa (Barcelona)	268	19	25	22	14	29	22	29	37	21	50	0
Granollers (Barcelona)	265	21	41	32	11	16	20	28	34	22	40	0
Viladecans (Barcelona)	254	24	27	61	13	8	9	23	31	18	40	0
Girona (Girona)	248	24	40	43	12	22	29	18	10	15	35	0
Calafell (Tarragona)	241	19	53	43	2	14	16	28	24	9	33	0
Sant Just Desvern (Barcelona)	226	20	43	21	21	39	22	19	14	5	22	0
Vilassar de Mar (Barcelona)	222	18	41	15	4	37	30	24	12	11	30	0
Resta municipis d'Espanya	21.396	1.740	3.523	2.589	1.015	1.673	1.658	2.151	2.058	1.818	3.170	1
Estranger	5.779	580	1.139	604	368	768	476	398	398	384	660	4
Regne Unit	663	126	105	63	29	81	48	41	46	50	70	4
Estats Units, els	515	34	105	39	40	81	41	48	28	18	81	0
Alemanya	366	35	84	33	17	58	41	26	14	26	32	0
Equador	336	13	44	43	12	11	9	36	81	44	43	0
França	305	24	56	30	24	48	29	21	19	20	34	0
Colòmbia	285	27	51	41	17	25	17	19	20	25	43	0
Mèxic	236	22	63	17	14	40	19	11	4	16	30	0
Perú	230	10	50	32	15	10	11	13	30	31	28	0
Suïssa	223	24	45	25	13	39	19	16	6	12	24	0
Argentina	191	22	49	16	9	16	26	15	8	12	18	0
Itàlia	154	19	35	9	10	29	20	4	3	8	17	0
Xile	150	7	44	8	10	37	19	8	1	8	8	0
República Dominicana	141	15	14	33	10	8	9	11	21	8	12	0
Andorra	131	4	33	5	17	23	14	3	3	11	18	0
Brasil	130	9	24	16	9	13	18	8	7	5	21	0
Bolívia	126	7	19	22	3	12	3	16	20	16	8	0
Xina	101	3	25	17	6	10	15	2	3	11	9	0
Resta d'estranger	1.496	179	293	155	113	227	118	100	84	63	164	0

Font: Moviments demogràfics. Departament d'Estadística. Ajuntament de Barcelona.

#### **4. Migració interna**

## 4.Migració interna

### 1.Evolució dels canvis de domicili en el Padró de Barcelona. 2012-2016

	2012	2013	2014	2015	2016
Sexe	109.603	110.259	104.950	98.811	81.197
Homes	54.590	54.471	51.805	49.166	39.517
Dones	55.013	55.788	53.145	49.645	41.680
Nacionalitat	109.603	110.259	104.950	98.811	81.197
Espanyola	57.109	58.496	59.383	57.638	49.010
Estrangera	52.494	51.763	45.567	41.173	32.187
Lloc de naixement	109.603	110.259	104.950	98.811	81.197
Catalunya	42.299	43.217	43.140	41.587	35.668
Resta Espanya	8.507	8.610	8.505	8.282	7.113
Estranger	58.797	58.432	53.305	48.942	38.416
Edat	109.603	110.259	104.950	98.811	81.197
0-4 anys	7.677	7.722	7.541	6.232	5.620
5-9 anys	4.866	5.139	5.070	5.008	4.033
10-14 anys	3.871	3.991	3.765	3.691	3.033
15-19 anys	3.955	4.065	3.612	3.411	2.766
20-24 anys	7.580	7.384	6.559	5.743	4.908
25-29 anys	15.980	15.053	13.807	12.167	10.416
30-34 anys	19.822	18.973	17.408	15.840	12.623
35-39 anys	15.122	15.509	14.834	14.332	10.912
40-44 anys	9.678	10.093	9.913	9.971	8.149
45-49 anys	6.561	6.911	6.683	6.592	5.371
50-54 anys	4.390	4.826	4.794	4.670	3.900
55-59 anys	2.803	3.162	3.212	3.231	2.703
60-64 anys	2.082	2.129	2.238	2.216	1.850
> 65 anys	5.216	5.302	5.514	5.707	4.913
Mitjana d'edat	33,4	33,6	34,1	35,0	34,1

Font: Moviments demogràfics. Departament d'Estadística. Ajuntament de Barcelona.

## 4.Migració interna

### 2.Canvis de domicili en el Padró de Barcelona per districtes. 2016

Districte de baixa	BARCELONA	Districte d'alta										
		1. Ciutat Vella	2. Eixample	3. Sants- Montjuïc	4. Les Corts	5. Sarrià- S. Gervasi	6. Gràcia	7. Horta- Guinardó	8. Nou Barris	9. Sant Andreu	10. Sant Martí	No consta
BARCELONA	81.197	8.939	12.451	8.995	3.010	6.946	5.780	8.537	8.975	6.514	11.042	8
1. Ciutat Vella	10.219	5.227	1.466	1.088	85	213	361	342	289	262	886	0
2. Eixample	13.868	1.125	5.928	1.266	468	989	925	850	450	502	1.365	0
3. Sants-Montjuïc	8.815	784	1.033	4.564	484	223	278	414	315	236	481	3
4. Les Corts	3.069	115	375	452	1.134	483	122	96	68	84	140	0
5. Sarrià-Sant Gervasi	6.642	206	665	240	384	3.742	657	310	117	80	241	0
6. Gràcia	6.169	311	801	279	93	660	2.325	923	224	153	400	0
7. Horta-Guinardó	7.505	230	542	230	77	218	507	3.815	860	531	495	0
8. Nou Barris	8.268	198	305	249	56	83	174	751	5.340	699	413	0
9. Sant Andreu	5.947	205	290	192	70	70	134	410	771	3.170	635	0
10. Sant Martí	10.684	538	1.046	435	159	258	297	623	540	797	5.986	5
No consta	11	0	0	0	0	7	0	3	1	0	0	0

### Percentatges

Districte de baixa	BARCELONA	Districte d'alta										
		1. Ciutat Vella	2. Eixample	3. Sants- Montjuïc	4. Les Corts	5. Sarrià- S. Gervasi	6. Gràcia	7. Horta- Guinardó	8. Nou Barris	9. Sant Andreu	10. Sant Martí	No consta
BARCELONA	100,0	11,0	15,3	11,1	3,7	8,6	7,1	10,5	11,1	8,0	13,6	0,0
1. Ciutat Vella	100,0	51,1	14,3	10,6	0,8	2,1	3,5	3,3	2,8	2,6	8,7	0,0
2. Eixample	100,0	8,1	42,7	9,1	3,4	7,1	6,7	6,1	3,2	3,6	9,8	0,0
3. Sants-Montjuïc	100,0	8,9	11,7	51,8	5,5	2,5	3,2	4,7	3,6	2,7	5,5	0,0
4. Les Corts	100,0	3,7	12,2	14,7	37,0	15,7	4,0	3,1	2,2	2,7	4,6	0,0
5. Sarrià-Sant Gervasi	100,0	3,1	10,0	3,6	5,8	56,3	9,9	4,7	1,8	1,2	3,6	0,0
6. Gràcia	100,0	5,0	13,0	4,5	1,5	10,7	37,7	15,0	3,6	2,5	6,5	0,0
7. Horta-Guinardó	100,0	3,1	7,2	3,1	1,0	2,9	6,8	50,8	11,5	7,1	6,6	0,0
8. Nou Barris	100,0	2,4	3,7	3,0	0,7	1,0	2,1	9,1	64,6	8,5	5,0	0,0
9. Sant Andreu	100,0	3,4	4,9	3,2	1,2	1,2	2,3	6,9	13,0	53,3	10,7	0,0
10. Sant Martí	100,0	5,0	9,8	4,1	1,5	2,4	2,8	5,8	5,1	7,5	56,0	0,0
No consta	100,0	0,0	0,0	0,0	0,0	63,6	0,0	27,3	9,1	0,0	0,0	0,0

### Percentatges

Districte de baixa	BARCELONA	Districte d'alta										
		1. Ciutat Vella	2. Eixample	3. Sants- Montjuïc	4. Les Corts	5. Sarrià- S. Gervasi	6. Gràcia	7. Horta- Guinardó	8. Nou Barris	9. Sant Andreu	10. Sant Martí	No consta
BARCELONA	100,0	100,0	100,0	100,0	100,0	100,0	100,0	100,0	100,0	100,0	100,0	100,0
1. Ciutat Vella	12,6	58,5	11,8	12,1	2,8	3,1	6,2	4,0	3,2	4,0	8,0	0,0
2. Eixample	17,1	12,6	47,6	14,1	15,5	14,2	16,0	10,0	5,0	7,7	12,4	0,0
3. Sants-Montjuïc	10,9	8,8	8,3	50,7	16,1	3,2	4,8	4,8	3,5	3,6	4,4	37,5
4. Les Corts	3,8	1,3	3,0	5,0	37,7	7,0	2,1	1,1	0,8	1,3	1,3	0,0
5. Sarrià-Sant Gervasi	8,2	2,3	5,3	2,7	12,8	53,9	11,4	3,6	1,3	1,2	2,2	0,0
6. Gràcia	7,6	3,5	6,4	3,1	3,1	9,5	40,2	10,8	2,5	2,3	3,6	0,0
7. Horta-Guinardó	9,2	2,6	4,4	2,6	2,6	3,1	8,8	44,7	9,6	8,2	4,5	0,0
8. Nou Barris	10,2	2,2	2,4	2,8	1,9	1,2	3,0	8,8	59,5	10,7	3,7	0,0
9. Sant Andreu	7,3	2,3	2,3	2,1	2,3	1,0	2,3	4,8	8,6	48,7	5,8	0,0
10. Sant Martí	13,2	6,0	8,4	4,8	5,3	3,7	5,1	7,3	6,0	12,2	54,2	62,5
No consta	0,0	0,0	0,0	0,0	0,0	0,1	0,0	0,0	0,0	0,0	0,0	0,0

Font: Moviments demogràfics. Departament d'Estadística. Ajuntament de Barcelona.



## 4.Migració interna

### 3.Canvis de domicili en el Padró de Barcelona per les principals nacionalitats i sexe. 2016

	<i>TOTAL</i>	<i>%</i>	<i>Home</i>	<i>%</i>	<i>Dona</i>	<i>%</i>
TOTAL	81.197	100,0	39.517	100,0	41.680	100,0
Espanya	49.010	60,4	23.103	58,5	25.907	62,2
Pakistan	3.230	4,0	2.402	6,1	828	2,0
Itàlia	2.971	3,7	1.535	3,9	1.436	3,4
Xina	2.372	2,9	1.122	2,8	1.250	3,0
Hondures	1.302	1,6	311	0,8	991	2,4
Bangladesh	1.299	1,6	1.004	2,5	295	0,7
Filipines	1.279	1,6	490	1,2	789	1,9
Marroc, el	1.230	1,5	697	1,8	533	1,3
França	1.131	1,4	582	1,5	549	1,3
Índia	1.016	1,3	719	1,8	297	0,7
Veneçuela	988	1,2	463	1,2	525	1,3
Colòmbia	971	1,2	407	1,0	564	1,4
Bolívia	900	1,1	348	0,9	552	1,3
Perú	798	1,0	374	0,9	424	1,0
Equador	779	1,0	372	0,9	407	1,0
Rússia	745	0,9	224	0,6	521	1,3
Brasil	690	0,8	311	0,8	379	0,9
Argentina	659	0,8	325	0,8	334	0,8
República Dominicana	641	0,8	302	0,8	339	0,8
Ucraïna	591	0,7	235	0,6	356	0,9
Alemanya	535	0,7	245	0,6	290	0,7
Paraguai	524	0,6	143	0,4	381	0,9
Regne Unit	505	0,6	299	0,8	206	0,5
Nepal	496	0,6	332	0,8	164	0,4
Romania	489	0,6	214	0,5	275	0,7
Geòrgia	413	0,5	178	0,5	235	0,6
Mèxic	406	0,5	181	0,5	225	0,5
Portugal	384	0,5	207	0,5	177	0,4
Xile	371	0,5	195	0,5	176	0,4
Estats Units, els	318	0,4	164	0,4	154	0,4
Armènia	266	0,3	122	0,3	144	0,3
Polònia	233	0,3	79	0,2	154	0,4
Cuba	212	0,3	102	0,3	110	0,3
Països Baixos	211	0,3	108	0,3	103	0,2
Resta països	3.232	4,0	1.622	4,1	1.610	3,9

Font: Moviments demogràfics. Departament d'Estadística. Ajuntament de Barcelona.

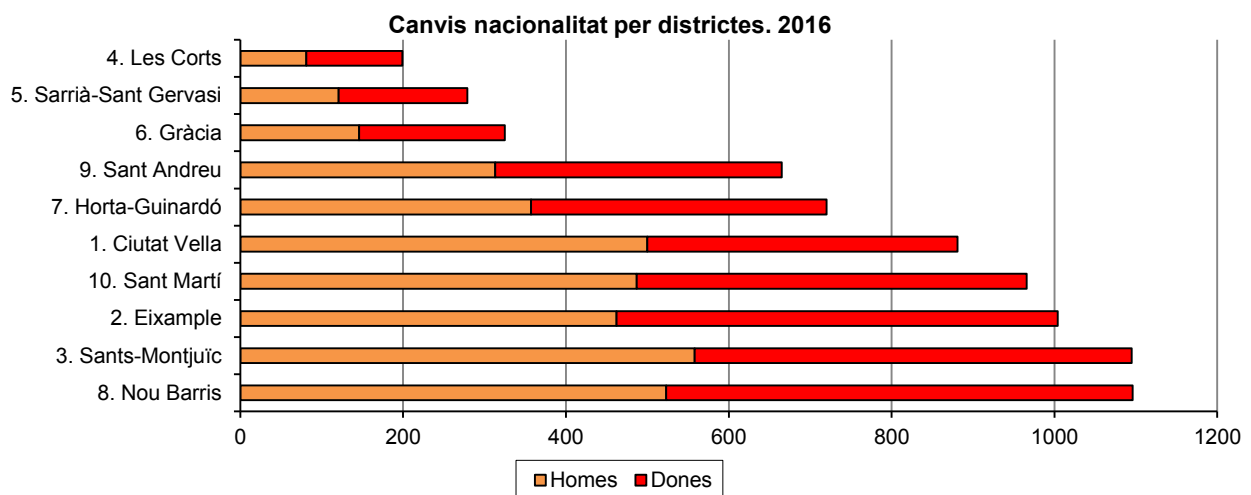
## **5. Canvis nacionalitat**

## 5.Canvis de nacionalitat

### 1.Per districtes. 2016

<i>Districtes</i>	<i>TOTAL</i>	<i>%</i>	<i>Homes</i>	<i>%</i>	<i>Dones</i>	<i>%</i>
BARCELONA	7.231	100,0	3.548	100,0	3.683	100,0
1. Ciutat Vella	881	12,2	500	14,1	381	10,3
2. Eixample	1.004	13,9	462	13,0	542	14,7
3. Sants-Montjuïc	1.095	15,1	558	15,7	537	14,6
4. Les Corts	199	2,8	81	2,3	118	3,2
5. Sarrià-Sant Gervasi	279	3,9	121	3,4	158	4,3
6. Gràcia	325	4,5	146	4,1	179	4,9
7. Horta-Guinardó	720	10,0	357	10,1	363	9,9
8. Nou Barris	1.096	15,2	523	14,7	573	15,6
9. Sant Andreu	665	9,2	313	8,8	352	9,6
10. Sant Martí	966	13,4	487	13,7	479	13,0
No consta	1	0,0	0	0,0	1	0,0

Font: Moviments demogràfics. Departament d'Estadística. Ajuntament de Barcelona.



**5.Canvis de nacionalitat****2.Per barris. 2016**

<i>Dte.</i>	<i>Barris</i>	<i>TOTAL</i>	<i>Homes</i>	<i>Dones</i>
	BARCELONA	7.231	3.548	3.683
1	1. el Raval	574	330	244
1	2. el Barri Gòtic	95	53	42
1	3. la Barceloneta	84	44	40
1	4. Sant Pere, Santa Caterina i la Ribera	128	73	55
2	5. el Fort Pienc	133	55	78
2	6. la Sagrada Família	221	99	122
2	7. la Dreta de l'Eixample	138	59	79
2	8. l'Antiga Esquerra de l'Eixample	140	61	79
2	9. la Nova Esquerra de l'Eixample	211	108	103
2	10. Sant Antoni	161	80	81
3	11. el Poble Sec - AEI Parc Montjuïc	320	181	139
3	12. la Marina del Prat Vermell - AEI Zona Franca	1	1	0
3	13. la Marina de Port	149	69	80
3	14. la Font de la Guatlà	54	31	23
3	15. Hortafrancs	84	42	42
3	16. la Bordeta	94	49	45
3	17. Sants - Badal	164	81	83
3	18. Sants	229	104	125
4	19. les Corts	99	36	63
4	20. la Maternitat i Sant Ramon	77	37	40
4	21. Pedralbes	23	8	15
5	22. Vallvidrera, el Tibidabo i les Planes	5	2	3
5	23. Sarrià	26	12	14
5	24. les Tres Torres	30	8	22
5	25. Sant Gervasi - la Bonanova	48	24	24
5	26. Sant Gervasi - Galvany	84	34	50
5	27. el Putxet i el Farró	86	41	45
6	28. Vallcarca i els Penitents	44	15	29
6	29. el Coll	37	18	19
6	30. la Salut	34	10	24
6	31. la Vila de Gràcia	138	67	71
6	32. el Camp d'en Grassot i Gràcia Nova	72	36	36
7	33. el Baix Guinardó	103	57	46
7	34. Can Baró	38	20	18
7	35. el Guinardó	199	86	113
7	36. la Font d'en Fargues	11	3	8
7	37. el Carmel	177	94	83
7	38. la Teixonera	63	32	31
7	39. Sant Genís dels Agudells	21	15	6
7	40. Montbau	13	7	6
7	41. la Vall d'Hebron	10	5	5
7	42. la Clota	4	2	2
7	43. Horta	81	36	45
8	44. Vilapicina i la Torre Llobeta	132	68	64
8	45. Porta	158	66	92
8	46. el Turó de la Peira	139	68	71
8	47. Can Peguera	5	2	3
8	48. la Guineueta	69	24	45
8	49. Canyelles	15	7	8
8	50. les Roquetes	107	56	51
8	51. Verdun	82	39	43
8	52. la Prosperitat	152	72	80
8	53. la Trinitat Nova	60	38	22
8	54. Torre Baró	23	11	12
8	55. Ciutat Meridiana	137	65	72
8	56. Vallbona	17	7	10
9	57. la Trinitat Vella	122	55	67
9	58. Baró de Viver	17	11	6
9	59. el Bon Pastor	69	43	26
9	60. Sant Andreu	157	77	80
9	61. la Sagrera	133	64	69
9	62. el Congrés i els Indians	57	19	38
9	63. Navas	110	44	66
10	64. el Camp de l'Arpa del Clot	181	89	92
10	65. el Clot	89	46	43
10	66. el Parc i la Llacuna del Poblenou	41	22	19
10	67. la Vila Olímpica del Poblenou	23	12	11
10	68. el Poblenou	104	53	51
10	69. Diagonal Mar i el Front Marítim del Poblenou	38	15	23
10	70. el Besòs i el Maresme	211	118	93
10	71. Provençals del Poblenou	64	35	29
10	72. Sant Martí de Provençals	102	36	66
10	73. la Vermeda i la Pau	113	61	52
	No consta	1	0	1

Font: Moviments demogràfics. Departament d'Estadística. Ajuntament de Barcelona.

## 5.Canvis de nacionalitat

### 3.Edat mitjana per districtes. 2016

<i>Districtes</i>	<i>Ambdós</i>	<i>Homes</i>	<i>Dones</i>
BARCELONA	26,6	25,9	27,3
1. Ciutat Vella	24,8	26,3	22,9
2. Eixample	30,5	30,2	30,7
3. Sants-Montjuïc	25,5	25,3	25,8
4. Les Corts	30,9	27,9	32,9
5. Sarrià-Sant Gervasi	29,7	26,8	32,0
6. Gràcia	29,2	26,1	31,8
7. Horta-Guinardó	25,5	24,1	27,0
8. Nou Barris	24,7	23,4	25,8
9. Sant Andreu	25,4	24,2	26,5
10. Sant Martí	26,7	26,8	26,6

Font: Moviments demogràfics. Departament d'Estadística. Ajuntament de Barcelona.

## 5.Canvis de nacionalitat

### 4.De tota la població per països. 2016

<i>Nacionalitat d'origen</i>	<i>Nacionalitat adquirida</i>			
	<i>TOTAL</i>	<i>Espanya</i>	<i>Resta UE</i>	<i>Resta món</i>
TOTAL	7.231	6.793	261	177
Equador	795	781	12	2
Bolívia	708	701	3	4
Pakistan	686	679	1	6
Perú	674	666	5	3
República Dominicana	521	518	0	3
Colòmbia	513	500	11	2
Marroc, el	453	450	2	1
Argentina	275	210	59	6
Filipines	262	261	1	0
Veneçuela	226	195	21	10
Brasil	197	162	31	4
Hondures	178	177	0	1
Mèxic	139	137	2	0
Cuba	139	136	0	3
Paraguai	131	129	2	0
Xile	130	121	9	0
Bangladesh	110	109	0	1
Índia	94	90	0	4
Uruguai	71	61	9	1
Itàlia	67	50	7	10
Rússia	54	46	4	4
Estats Units, els	51	34	10	7
Xina	51	44	1	6
Espanya	45	0	11	34
Algèria	40	38	0	2
Armènia	36	32	0	4
Ucraïna	35	30	2	3
El Salvador	31	30	0	1
Guinea	29	20	2	7
França	27	23	0	4
Romania	26	21	1	4
Nigèria	25	24	0	1
Regne Unit	24	11	11	2
Guatemala	24	24	0	0
Senegal	20	17	1	2
Portugal	19	17	1	1
Alemanya	18	15	3	0
Nicaragua	18	18	0	0
Moldàvia	14	8	5	1
Canadà	14	3	7	4
Andorra	13	11	2	0
Israel	12	5	6	1
Síria	12	12	0	0
Geòrgia	11	11	0	0
Sèrbia	11	9	2	0
Egipte	10	9	0	1
Líban	10	5	0	5
Nepal	10	10	0	0
Turquia	10	10	0	0
Resta nacionalitats	162	123	17	22

Font: Moviments demogràfics. Departament d'Estadística. Ajuntament de Barcelona.

## 5.Canvis de nacionalitat

### 5.De la població masculina per països. 2016

<i>Nacionalitat d'origen</i>	<i>Nacionalitat adquirida</i>			
	<i>TOTAL</i>	<i>Espanya</i>	<i>Resta UE</i>	<i>Resta món</i>
TOTAL	3.548	3.328	127	93
Pakistan	462	458	0	4
Equador	344	338	5	1
Perú	313	309	2	2
Bolívia	304	303	1	0
Marroc, el	252	251	0	1
República Dominicana	239	237	0	2
Colòmbia	231	226	4	1
Argentina	132	97	31	4
Veneçuela	118	102	12	4
Filipines	114	114	0	0
Brasil	77	61	14	2
Bangladesh	75	74	0	1
Cuba	70	68	0	2
Xile	67	62	5	0
Hondures	65	65	0	0
Mèxic	63	63	0	0
Índia	57	55	0	2
Paraguai	49	48	1	0
Itàlia	38	28	5	5
Xina	32	28	1	3
Uruguai	31	27	4	0
Estats Units, els	27	18	6	3
Algèria	25	23	0	2
Espanya	23	0	6	17
Rússia	20	16	2	2
Armènia	18	16	0	2
Senegal	16	14	0	2
El Salvador	15	14	0	1
Ucraïna	14	10	1	3
Guinea	14	10	1	3
Nigèria	14	14	0	0
Regne Unit	13	6	6	1
Guatemala	13	13	0	0
França	12	10	0	2
Romania	11	10	0	1
Portugal	10	10	0	0
Resta nacionalitats	170	130	20	20

Font: Moviments demogràfics. Departament d'Estadística. Ajuntament de Barcelona.

## 5.Canvis de nacionalitat

### 6.De la població femenina per països. 2016

<i>Nacionalitat d'origen</i>	<i>Nacionalitat adquirida</i>			
	<i>TOTAL</i>	<i>Espanya</i>	<i>Resta UE</i>	<i>Resta món</i>
TOTAL	3.683	3.465	134	84
Equador	451	443	7	1
Bolívia	404	398	2	4
Perú	361	357	3	1
República Dominicana	282	281	0	1
Colòmbia	282	274	7	1
Pakistan	224	221	1	2
Marroc, el	201	199	2	0
Filipines	148	147	1	0
Argentina	143	113	28	2
Brasil	120	101	17	2
Hondures	113	112	0	1
Veneçuela	108	93	9	6
Paraguai	82	81	1	0
Mèxic	76	74	2	0
Cuba	69	68	0	1
Xile	63	59	4	0
Uruguai	40	34	5	1
Índia	37	35	0	2
Bangladesh	35	35	0	0
Rússia	34	30	2	2
Itàlia	29	22	2	5
Estats Units, els	24	16	4	4
Espanya	22	0	5	17
Ucraïna	21	20	1	0
Xina	19	16	0	3
Armènia	18	16	0	2
El Salvador	16	16	0	0
França	15	13	0	2
Romania	15	11	1	3
Algèria	15	15	0	0
Guinea	15	10	1	4
Regne Unit	11	5	5	1
Nigèria	11	10	0	1
Guatemala	11	11	0	0
Nicaragua	11	11	0	0
Resta nacionalitats	157	118	24	15

Font: Moviments demogràfics. Departament d'Estadística. Ajuntament de Barcelona.



**Notes aclaridores**

## Notes aclaridores

### Moviment natural de la població

Es refereix bàsicament a les estadístiques de naixements, matrimonis i defuncions ocorreguts en un territori. La font primària d'informació és el Registre Civil. En els resultats provisionals, la informació es classifica pel lloc d'inscripció i residència dels successos demogràfics.

### Naixement

Aquest concepte en l'Estadística del Moviment Natural de la població queda identificat amb el biològic de "nascut amb vida".

### Defunció

Aquest concepte tradicionalment a Espanya comprenia a tots els morts amb més de 24 hores de vida. A partir del 1975 es va ampliar amb la incorporació dels nascuts amb vida morts durant les primeres 24 hores. Aquest canvi és de gran transcendència doncs suposa l'adopció del criteri de defunció recomanat pels organismes Internacionals.

### Matrimoni

Es considera matrimoni a la unió estable entre dues persones del mateix o diferent sexe, manifestat externament amb les formalitats legalment establertes i inscrites en el Registre Civil.

### Saldo vegetatiu

Es la diferència entre el número de naixements i el de defuncions dels residents.

### Taxa natalitat

Relació entre els naixements d'un any i la població del mateix any per cada 1.000 habitants.

### Taxa mortalitat

Relació entre les defuncions d'un any i la població del mateix any per cada 1.000 habitants.

### Esperança de vida en néixer

És el nombre mitjà d'anys que viuria cada nascut si les condicions de mortalitat del període es perpetuessin.

### Taxa de fecunditat

Relació entre els naixements de mare resident per cada 1.000 dones en edat fèrtil (de 15 a 49 anys d'edat).

### ISF

Índex Sintètic de Fecunditat o nombre de fills per cada dona en edat fèrtil.

### Variacions en el Padró Municipal

El Padró Municipal registra diversos tipus de variacions, d'alta i de baixa, que poden estar associades, amb un canvi residencial amb origen o procedència de l'estranger, o d'una altra regió d'Espanya. Aquestes variacions es registren per pròpia iniciativa de l'interessat o d'altres són executades d'ofici per la pròpia administració municipal. Les variacions poden ser:

- Altes i baixes per canvi de residència amb origen o destí de l'estranger o d'altre regió d'Espanya.

- Altes per omisió sense procedència o amb procedència de l'estranger. Aquestes es produeixen quan un resident habitual en un municipi sol·licita la seva inscripció en el Padró declarant que no coneix figurar inscrit en el Padró d'un altre municipi o en el Padró

de espanyols residents a l'estranger, o bé quan l'ajuntament declara, d'ofici, la inscripció en el Padró d'una persona que resideix habitualment en el municipi y no figura inscrit en el seu Padró, seguint el procediment administratiu establert.

- Baixes per inscripció indeguda, són les efectuades d'ofici per l'ajuntament per a resoldre duplicitats en el seu Padró o per a donar de baixar aquelles inscripcions que no compleixen amb el requisit exigít de residència habitual en el municipi.

- Baixes per caducitat, és el resultat de l'aplicació de la reforma de la Llei d'estrangeria de 2003 que estableix l'obligació dels estrangers no comunitaris sense autorització de residència permanent, de renovar la seva inscripció padronal cada dos anys i la caducitat d'aquestes inscripcions en cas de no produir-se la renovació, tenint la potestat, l'ajuntament corresponent d'executar d'ofici, la baixa per caducitat de les mateixes.

#### Immigració

Acció per la que una persona fixa la seva residència habitual en un territori per un període de almenys dotze mesos, havent estat prèviament resident en un altre territori.

#### Emigració

Acció per la que una persona que havent estat resident en un territori, deixa de tenir la seva residència habitual en el mateix per un període de almenys dotze mesos.

#### Saldo migratori

És la diferència entre les altes al padró i les baixes al padró en un any.

#### Canvis de domicili (migració interna)

Persones residents que canvien el domicili dins del mateix municipi en el Padró municipal.

#### Canvis de nacionalitat

Persones residents que canvien la seva nacionalitat en el Padró municipal.

### **Fons de les dades**

#### Departament d'Estadística. Ajuntament de Barcelona

Estadístiques de les variacions registrades al Padró (d'alta i de baixa) tant per pròpia iniciativa del ciutadà com les executades d'ofici per la pròpia administració municipal.

#### ASPB. Agència de Salut Pública de Barcelona

Registres de mortalitat i natalitat.  
Padró d'habitants de Barcelona.

#### IDESCAT. Institut d'Estadística de Catalunya

Estadístiques oficials de naixements, defuncions i matrimonis.

#### INE. Instituto Nacional de Estadística

Estadístiques oficials de naixements, defuncions i matrimonis.  
Xifres oficials de població resultants de la revisió del Padró d'habitants.

#### Eurostat. Oficina Estadística de les Comunitats Europees

Estadístiques de naixements i defuncions de la Unió Europea.