



**Ajuntament  
de Barcelona**

**Departament d'Estadística.  
Gabinet Tècnic de Programació  
Gerència Adjunta de Projectes Estratègics**

Avinyó 32. 3a  
08002 Barcelona  
Tel. 93 2565390  
[destadistica@bcn.cat](mailto:destadistica@bcn.cat)  
[www.bcn.cat/estadistica](http://www.bcn.cat/estadistica)

## **INFORMES ESTADÍSTICS**

# **Dades bàsiques del món laboral a Barcelona. 2013**

## **Títols dels Informes Estadístics Anuals de la col·lecció:**

La població estrangera a Barcelona. Gener 2005...2014

Dades bàsiques del món laboral a Barcelona. 2004...2012

Cens de vehicles de la ciutat de Barcelona. 2004...2012

Les activitats econòmiques a Barcelona. 2004...2005

El moviment demogràfic de Barcelona. 2004...2012

Característiques de la població de Barcelona segons el Padró Municipal. Juny 2007...2013

Característiques de les llars de Barcelona segons el Padró Municipal. Juny 2007...2013

Autor: Departament d'Estadística

Direcció: Cristina Càrcel

Equip de treball: Carme Pujol

Ramon Ma. Canals

Ana Cardona

Rosa García

Sara Plaza

Ricardo Rocha

Pura Tomàs

Anna Ventura

Dipòsit legal: B-46.378-2007

ISSN de la col·lecció 1888-0142

ISSN del títol 1888-0169

# PRESENTACIÓ

El Departament d'Estadística presenta les xifres i indicadors del mercat de treball de Barcelona 2013, la seva evolució i la comparació amb d'altres àmbits territorials.

L'informe s'estructura en deu apartats que es poden considerar de conjuntura laboral: enquesta de població activa, afiliació a la seguretat social, atur registrat i contractació laboral, enquesta trimestral de cost laboral -per a Catalunya-, les percepcions econòmiques d'assalariats, pensionistes i aturats i les relacions laborals -per a la província de Barcelona-, i la protecció social. També, es presenten dades de la mostra contínua de vides laborals de l'INSS.

Així mateix, s'ofereixen un conjunt d'aquestes dades per a la població estrangera.

Finalment, informar que aquest informe es pot localitzar a internet a la web del Departament: [www.bcn.cat/estadistica](http://www.bcn.cat/estadistica).

Barcelona, maig de 2014



# Í N D E X

	Pàg.
<b>1. Indicadors del mercat de treball</b>	
1. Barcelona. 2009-2013	9
2. Barcelona i àmbits territorials. 2013	10
<b>2. Enquesta de Població Activa. 2009-2013</b>	
1. Població activa, ocupada i aturada a Barcelona	13
2. Taxes globals i específiques a Barcelona	14
3. Taxes específiques per sexe a Barcelona	15
4. Taxes específiques a Barcelona i àmbits territorials	17
5. Població ocupada per sexe a Barcelona	19
6. Població ocupada per edats a Barcelona	20
7. Població ocupada per nivell de formació a Barcelona	21
8. Població ocupada per nacionalitat a Barcelona	22
9. Població ocupada per sectors econòmics a Barcelona	23
10. Població ocupada a Barcelona i àmbits territorials	24
11. Població aturada per sexe a Barcelona	25
12. Població aturada per edats a Barcelona	26
13. Població aturada per sectors econòmics a Barcelona. Absolut	27
14. Població aturada per sectors econòmics a Barcelona. Percentatges	28
15. Població aturada a Barcelona i àmbits territorials	29
16. Taxa d'atur a Barcelona i àmbits territorials	30
<b>3. Afiliats al sistema de la Seguretat Social. 2009-2013</b>	
1. Treballadors dels règims de la seguretat social a Barcelona	33
2. Treballadors del règim general a Barcelona i àmbits territorials	34
3. Treballadors del règim general per grans sectors a Barcelona	35
4. Treballadors del règim general per sectors a Barcelona	36
5. Treballadors del règim d'autònoms a Barcelona i àmbits territorials	37
6. Treballadors del règim d'autònoms per grans sectors a Barcelona	38
7. Afiliats a d'altres règims especials de seguretat social a Barcelona	38
<b>4. Centres de cotització i treballadors. 2009-2013</b>	
1. Centres de cotització i treballadors per grans sectors a Barcelona i àmbits territorials. Absolut	41
2. Centres de cotització i treballadors per grans sectors a Barcelona i àmbits territorials. Percentatges	42
3. Centres de cotització i treballadors segons grandària a Barcelona	43
4. Centres de cotització i treballadors per sectors a Barcelona. 2013	44
5. Centres de cotització i treballadors per divisions a Barcelona. 2013	45
<b>5. Atur registrat. 2009-2013</b>	
1. Atur registrat per mesos a Barcelona	49
2. Característiques de l'atur registrat a Barcelona	50
3. Estimació de l'atur registrat a Barcelona per districtes. 2009-2013	51
4. Estimació de l'atur registrat a Barcelona per barris. 2011-2013	52
5. Atur registrat a Barcelona i àmbits territorials	53
6. Taxes de variacions interanuals d'atur registrat a Barcelona i àmbits territorials	53
<b>6. Contractació laboral. 2009-2013</b>	
1. Contractes de treball registrats a Barcelona	57
2. Característiques dels contractes de treball a Barcelona. 2013	58
3. Contractes de treball registrats a Barcelona i àmbits territorials	59
<b>7. Enquesta trimestral de Cost laboral. 2009-2013</b>	
1. Costos laborals a Catalunya	63
2. Costos laborals a Catalunya i Espanya	63
3. Cost laboral per treballador/mes i sector econòmic a Catalunya. 2013	64

	Pàg.
<b>8. Percepcions econòmiques. 2008-2012</b>	
1. Assalariats, pensionistes i aturats a la província de Barcelona	67
2. Assalariats, pensionistes i aturats per sexe a la província de Barcelona. 2012	67
3. Assalariats, pensionistes i aturats per sexe a la província de Barcelona i altres àmbits. 2012	68
4. Assalariats per grups d'edat i sexe a la província de Barcelona. 2012	69
5. Assalariats per sectors i sexe a la província de Barcelona. 2012	69
6. Pensionistes per grups d'edat i sexe a la província de Barcelona. 2012	70
<b>9. Relacions laborals. 2009-2013</b>	
1. Conciliacions col·lectives i individuals a la província de Barcelona. 2013	73
2. Acords col·lectius d'empresa i de sector a la província de Barcelona. 2008-2012	73
3. Accidents de treball amb baixa per grans sectors econòmics a la província de Barcelona	74
4. Expedients de regulació d'ocupació resolts i treballadors afectats per tipus i sector econòmic a Barcelona	74
5. Vagues a la província de Barcelona. 2009-2013	75
6. Empreses de treball temporal a la província de Barcelona. 2008-2012	75
<b>10. Protecció social. 2008-2012</b>	
1. Treballadors afiliats en alta laboral segons règim per àmbits territorials. 2009-2013	79
2. Beneficiaris de les prestacions d'atur per àmbits territorials	80
3. Pensions contributives per àmbits territorials	81
4. Import de les pensions contributives per àmbits territorials	82
5. Pensions no contributives a Barcelona i àmbits territorials	83
6. Import de les pensions no contributives per àmbits territorials	84
<b>11. Perfil dels treballadors afiliats a la Seguretat Social a Barcelona. 2012</b>	
1. Característiques dels treballadors afiliats segons lloc de treball i lloc de residència	87
2. Relació lloc de residència - lloc de treball dels afiliats a la seguretat social. Absoluts	88
3. Relació lloc de residència - lloc de treball dels afiliats a la seguretat social. Percentatges	88
4. Relació lloc residència - lloc treball dels principals municipis amb origen - destinació Barcelona	89
<b>12. Població estrangera i mercat de treball. 2013</b>	
1. Característiques de l'atur registrat per nacionalitat a Barcelona	93
2. Característiques dels contractes de treball per nacionalitat a Barcelona	94
3. Perfil dels estrangers afiliats a la seguretat social per àmbits territorials	95
<b>Notes explicatives</b>	99

## **1. Indicadors del mercat de treball**





**1. Indicadors del mercat de treball****1. Barcelona. 2009-2013**

	2009	2010	2011	2012	2013	% variació 2012-2013
<b>ENQUESTA DE POBLACIÓ ACTIVA (4t trimestre)</b>						
Taxa específica d'activitat (%)	79,0	79,0	79,6	79,3	78,0	-1,3
Taxa específica d'ocupació (%)	66,8	66,2	65,9	64,3	64,2	-0,1
Taxa específica d'atur (%)	15,4	16,2	17,2	19,0	17,7	-1,3
<b>AFILIATS A LA SEGURETAT SOCIAL (4t trimestre)</b>						
Afiliats	1.021.974	1.015.007	992.231	969.093	970.825	0,2
Règim general	880.584	874.976	853.132	824.745	825.858	0,1
Règim autònoms	115.972	114.151	112.678	110.485	111.055	0,5
Altres règims	25.418	25.880	26.421	33.863	33.912	0,1
Afiliats (segons CCAE-2009)	1.021.974	1.015.007	992.231	969.093	970.825	0,2
Agricultura	3.230	3.036	3.128	2.558	2.333	-8,8
Indústria	91.220	87.820	83.727	76.700	75.333	-1,8
Construcció	52.544	45.489	38.058	32.401	29.517	-8,9
Serveis	874.980	878.662	867.318	857.434	863.642	0,7
<b>CENTRES DE COTITZACIÓ INSCRITS A LA SEGURETAT SOCIAL (4t trimestre)</b>						
Centres (segons CCAE-2009)	73.524	72.124	72.013	70.003	70.317	0,4
Agricultura	31	28	30	32	33	3,1
Indústria	3.869	3.607	3.432	3.144	3.048	-3,1
Construcció	6.008	5.480	4.979	4.355	4.087	-6,2
Serveis	63.616	63.009	63.572	62.472	63.149	1,1
ATUR REGISTRAT (Desembre)	101.069	100.868	108.624	112.192	107.677	-4,0
<b>CONTRACTACIÓ LABORAL</b>						
Contractes de treball	756.279	777.611	772.822	779.115	785.624	0,8
Indefinitos	98.147	92.490	83.119	112.034	86.728	-22,6
Temporals	658.132	685.121	689.703	667.081	698.896	4,8
<b>ENQUESTA TRIMESTRAL COST LABORAL (Catalunya)</b>						
Cost laboral per treballador (€/mes)	2.685,6	2.701,3	2.733,0	2.723,8	2.718,2	-0,2
Cost laboral per hora efectiva (€/hora)	20,5	20,6	21,0	21,1	21,1	0,0
<b>PERCEPCIONS ECONÒMIQUES TRIBUTÀRIES (Província Barcelona)</b>						
Assalariats. Salari mig anual (€/any)	22.280	22.386	22.407	22.025	-	-
Homes	25.377	25.412	25.434	25.023	-	-
Dones	18.650	18.882	18.954	18.675	-	-
<b>RELACIONS LABORALS</b>						
<b>Expedients de regulació d'ocupació</b>						
Expedients resolts	812	661	824	782	1.529	95,5
Treballadors afectats	28.272	13.225	16.275	10.697	23.556	120,2
<b>PROTECCIÓ SOCIAL</b>						
Beneficiaris prestacions d'atur	83.702	80.164	77.566	74.597	-	-
Beneficiaris pensions contributives	365.650	369.375	373.200	374.500	-	-
Incapacitat	26.400	26.625	26.825	25.700	-	-
Jubilació	237.100	240.950	244.300	247.725	-	-
Viduitat	94.125	93.575	93.725	92.050	-	-
Orfandat i favor familiar	8.025	8.225	8.350	9.025	-	-
Beneficiaris pensions no contributives	15.684	15.635	15.646	15.588	-	-
Invalidesa i jubilació	15.431	15.414	15.457	15.429	-	-
Malaltia i vellesa	13	9	5	3	-	-
LISMI	240	212	184	156	-	-
<b>POBLACIÓ ESTRANGERA</b>						
<b>Atur registrat. Mitjana anual. Barcelona</b>						
Aturats estrangers	19.637	23.160	23.870	23.520	21.709	-7,7
% sobre total aturats	21,4	22,4	22,2	20,9	19,6	-1,3
<b>Afiliats a la Seguretat Social (Província Barcelona)</b>						
Treballadors estrangers afiliats	285.952	284.446	271.004	257.360	248.268	-3,5
% sobre total de treballadors	12,2	12,2	11,9	11,8	11,4	-0,4
<b>Contractes de treball a estrangers. Barcelona</b>						
Contractes a treballadors estrangers	213.503	211.894	196.344	197.223	170.082	-13,8
% sobre total de contractes	28,2	27,2	25,4	25,3	21,6	-3,7

**1. Indicadors del mercat de treball****2. Barcelona i àmbits territorials. 2013**

	<i>Barcelona</i>	<i>Província Barcelona</i>	<i>Catalunya</i>	<i>Espanya</i>
<b>ENQUESTA DE POBLACIÓ ACTIVA (4t trimestre)</b>				
Actius (milers de persones)	759,3	2.670,2	3.685,5	22.654,5
Ocupats (milers de persones)	626,8	2.089,7	2.865,1	16.758,2
Aturats (milers de persones)	132,5	580,5	820,4	5.896,3
Taxa específica d'activitat (%)	78,0	78,5	78,5	75,1
Taxa específica d'ocupació (%)	64,2	61,3	60,9	55,4
Taxa específica d'atur (%)	17,7	21,9	22,4	26,1
<b>AFILIATS A LA SEGURETAT SOCIAL (4t trimestre)</b>				
Afiliats	970.825	2.176.328	2.862.396	16.258.042
Règim general	825.858	1.742.761	2.247.565	11.926.982
Règim autònoms	111.055	370.416	520.935	3.051.795
Altres règims	33.912	63.151	93.896	1.279.265
Afiliats règim general	100,0	100,0	100,0	100,0
Agricultura (%)	0,0	0,1	0,3	0,4
Indústria (%)	8,4	16,7	17,3	14,7
Construcció (%)	2,7	3,7	4,2	4,9
Serveis (%)	88,9	79,5	78,2	80,0
<b>CENTRES DE COTITZACIÓ INSCRITS A LA SEGURETAT SOCIAL (4t trimestre)</b>				
Centres	100,0	100,0	100,0	100,0
Agricultura (%)	0,0	0,4	0,9	0,8
Indústria (%)	4,3	10,6	10,4	9,3
Construcció (%)	5,8	7,8	8,6	9,0
Serveis (%)	89,8	81,2	80,2	80,9
<b>ATUR REGISTRAT</b>				
Aturats (mitjana anual en milers)	110,9	476,9	637,3	4.845,3
Taxes variacions interanuals d'atur	-1,4	0,5	0,5	2,6
<b>CONTRACTACIÓ LABORAL</b>				
Contractes de treball	100,0	100,0	100,0	100,0
Indefinitos (%)	11,0	11,1	10,9	7,7
Temporals (%)	89,0	88,9	89,1	92,3
<b>ENQUESTA TRIMESTRAL COST LABORAL</b>				
Cost laboral per treballador (€/mes)	-	-	2.718,2	2.544,1
Cost laboral per hora efectiva (€/hora)	-	-	21,1	19,6
<b>PERCEPCIONS ECONÒMIQUES TRIBUTÀRIES. 2012</b>				
Assalariats. Salari mig anual (€/any)	-	22.025	20.959	18.601
Pensionistes. Pensió mitja anual (€/any)	-	13.475	13.108	12.570
Aturats. Prestació mitja anual (€/any)	-	4.352	4.185	3.850
<b>PROTECCIÓ SOCIAL. 2012</b>				
Import mitjà pensions contributives (€/mes)	963,0	889,0	857,0	829,8
Incapacitat	1.105,0	973,9	948,9	887,3
Jubilació	1.078,0	996,4	960,6	946,4
Viduitat	670,0	623,9	602,8	601,6
Orfandat i favor familiar	403,0	375,3	365,0	380,6
Import mitjà pensions no contributives (€/mes)	-	416,3	417,1	420,2
Invalidesa	-	449,9	451,2	447,0
Jubilació	-	389,7	390,0	399,4
LISMI	-	169,0	170,1	107,1
<b>POBLACIÓ ESTRANGERA</b>				
Atur registrat (mitjana anual)				
Aturats estrangers	21.709	85.455	127.632	582.343
% sobre total d'aturats	19,6	17,9	20,0	12,0
Afiliats a la Seguretat Social				
Treballadors estrangers afiliats	-	248.268	341.209	1.525.702
% sobre total de treballadors	-	11,4	11,9	9,4
Contractes de treball a estrangers				
Contractes a treballadors estrangers	170.082	299.796	457.750	2.565.800
% sobre total de contractes	21,6	18,5	21,2	17,3

## **2. Enquesta de Població Activa. 2009-2013**



## 2.Enquesta de Població Activa. 2009-2013

### 1.Població activa, ocupada i aturada a Barcelona

	<i>Població activa</i>	<i>Població ocupada</i>	<i>Població aturada</i>
2009			
1r trimestre	813,4	704,3	109,1
2n trimestre	803,6	699,9	103,7
3r trimestre	811,8	704,2	107,6
4t trimestre	810,4	687,4	123,0
2010			
1r trimestre	791,1	672,2	118,9
2n trimestre	793,1	658,7	134,4
3r trimestre	791,2	657,2	134,0
4t trimestre	795,7	668,6	127,1
2011			
1r trimestre	800,9	672,2	128,2
2n trimestre	797,0	684,7	112,3
3r trimestre	811,5	676,4	135,1
4t trimestre	800,4	665,2	135,2
2012			
1r trimestre	790,9	651,0	139,9
2n trimestre	791,3	654,7	136,6
3r trimestre	779,8	632,3	147,5
4t trimestre	784,9	637,9	147,0
2013			
1r trimestre	767,2	627,5	139,7
2n trimestre	758,6	619,4	139,2
3r trimestre	764,9	625,4	139,5
4t trimestre	759,3	626,8	132,5

Nota: dades en milers.

Departament d'Estadística. Ajuntament de Barcelona.

Font: Encuesta de Población Activa. INE.

## 2.Enquesta de Població Activa. 2009-2013

### 2.Taxes globals i específiques a Barcelona

	<i>Taxes globals (%)</i>			<i>Taxes específiques (%)</i>		
	<i>d'activitat</i>	<i>d'ocupació</i>	<i>d'atur</i>	<i>d'activitat</i>	<i>d'ocupació</i>	<i>d'atur</i>
2009						
1r trimestre	60,8	52,6	13,4	78,9	68,2	13,6
2n trimestre	60,0	52,3	12,9	78,0	67,9	13,0
3r trimestre	61,2	53,1	13,3	79,0	68,4	13,4
4t trimestre	61,4	52,1	15,2	79,0	66,8	15,4
2010						
1r trimestre	60,5	51,4	15,0	79,1	67,1	15,2
2n trimestre	60,3	50,1	16,9	79,2	65,6	17,2
3r trimestre	60,7	50,4	16,9	79,8	66,1	17,2
4t trimestre	60,7	51,0	16,0	79,0	66,2	16,2
2011						
1r trimestre	61,5	51,7	16,0	80,2	67,2	16,3
2n trimestre	61,3	52,6	14,1	81,3	69,7	14,3
3r trimestre	62,3	51,9	16,7	81,0	67,3	16,9
4t trimestre	61,1	50,8	16,9	79,6	65,9	17,2
2012						
1r trimestre	61,0	50,2	17,7	79,6	65,3	17,9
2n trimestre	61,4	50,8	17,3	79,6	65,7	17,5
3r trimestre	61,3	49,7	18,9	80,0	64,7	19,1
4t trimestre	61,5	50,0	18,7	79,3	64,3	19,0
2013						
1r trimestre	61,1	50,0	18,2	80,0	65,4	18,2
2n trimestre	60,0	49,0	18,4	77,9	63,5	18,5
3r trimestre	60,7	49,7	18,2	78,3	63,9	18,4
4t trimestre	60,2	49,7	17,5	78,0	64,2	17,7

Nota: Les taxes globals fan referència a la població de 16 i més anys i les específiques a la població de 16-64 anys.

Departament d'Estadística. Ajuntament de Barcelona.

Font: Encuesta de Población Activa. INE.

## 2. Enquesta de Població Activa. 2009-2013

### 3. Taxes específiques per sexe a Barcelona

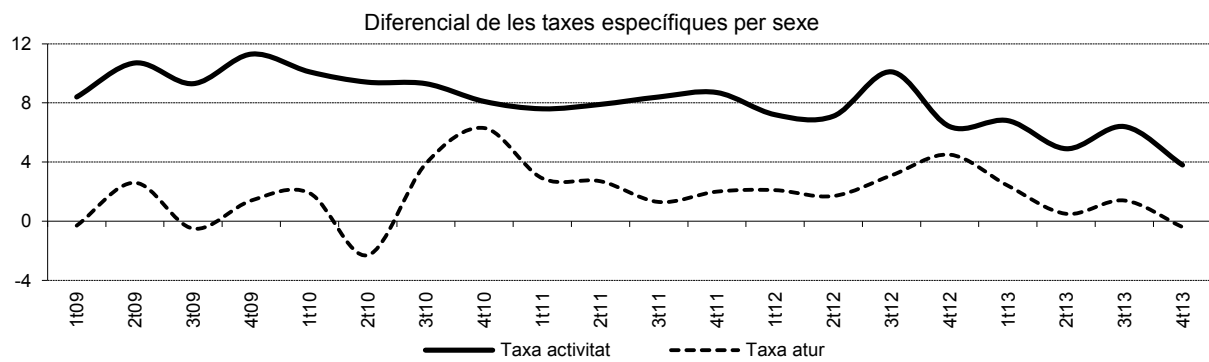
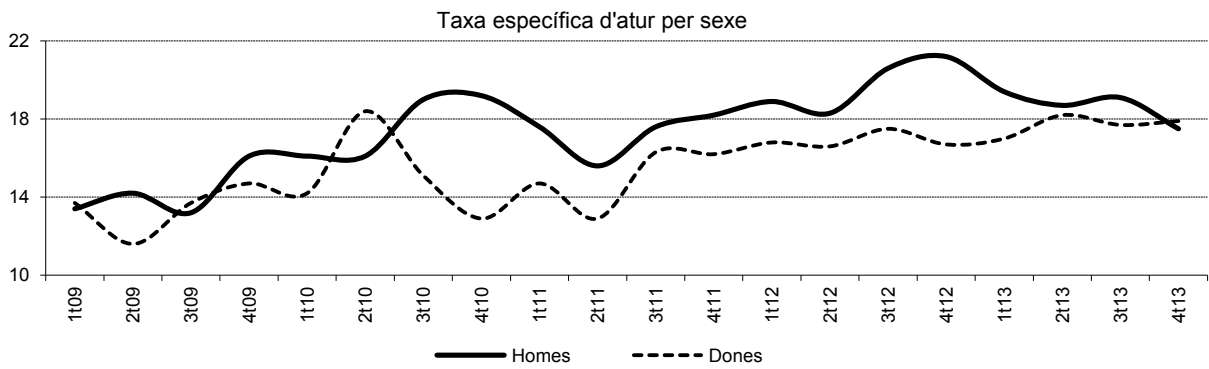
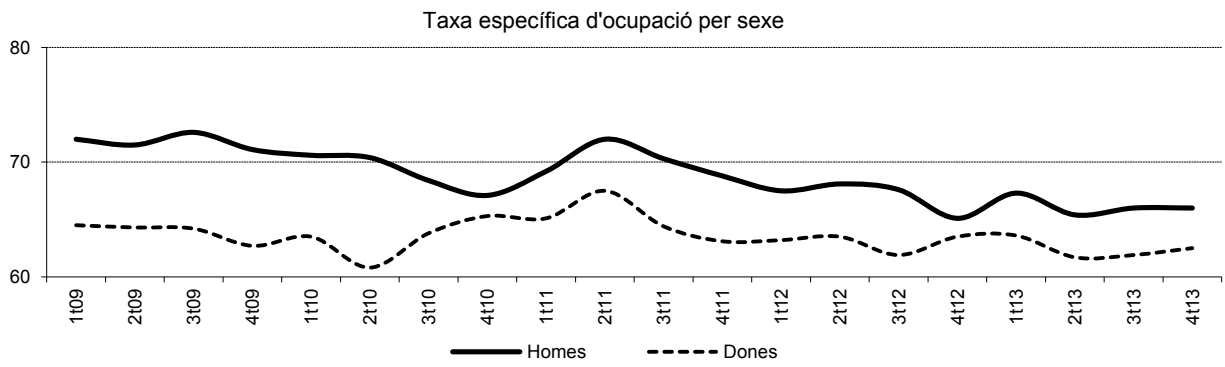
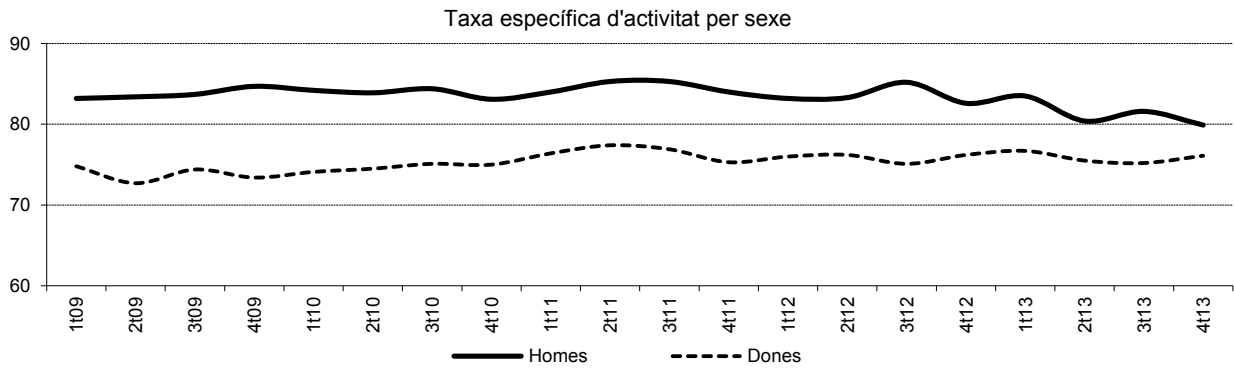
	<i>Taxa d'activitat (%)</i>			<i>Taxa d'ocupació (%)</i>			<i>Taxa d'atur (%)</i>		
	<i>Total</i>	<i>Homes</i>	<i>Dones</i>	<i>Total</i>	<i>Homes</i>	<i>Dones</i>	<i>Total</i>	<i>Homes</i>	<i>Dones</i>
2009									
1r trimestre	78,9	83,2	74,8	68,2	72,0	64,5	13,6	13,4	13,7
2n trimestre	78,0	83,4	72,7	67,9	71,5	64,3	13,0	14,2	11,6
3r trimestre	79,0	83,7	74,4	68,4	72,6	64,2	13,4	13,2	13,7
4t trimestre	79,0	84,7	73,4	66,8	71,1	62,7	15,4	16,1	14,7
2010									
1r trimestre	79,1	84,2	74,1	67,1	70,6	63,5	15,2	16,1	14,2
2n trimestre	79,2	83,9	74,5	65,6	70,4	60,8	17,2	16,1	18,4
3r trimestre	79,8	84,4	75,1	66,1	68,4	63,8	17,2	19,0	15,1
4t trimestre	79,0	83,1	75,0	66,2	67,1	65,3	16,2	19,2	12,9
2011									
1r trimestre	80,2	84,0	76,4	67,2	69,2	65,1	16,3	17,6	14,7
2n trimestre	81,3	85,3	77,4	69,7	72,0	67,5	14,3	15,6	12,9
3r trimestre	81,0	85,3	76,9	67,3	70,3	64,4	16,9	17,6	16,3
4t trimestre	79,6	84,0	75,3	65,9	68,8	63,1	17,2	18,2	16,2
2012									
1r trimestre	79,6	83,2	76,0	65,3	67,5	63,2	17,9	18,9	16,8
2n trimestre	79,6	83,3	76,2	65,7	68,1	63,5	17,5	18,3	16,6
3r trimestre	80,0	85,2	75,1	64,7	67,6	61,9	19,1	20,6	17,5
4t trimestre	79,3	82,6	76,2	64,3	65,1	63,5	19,0	21,2	16,7
2013									
1r trimestre	80,0	83,5	76,7	65,4	67,3	63,6	18,2	19,4	17,0
2n trimestre	77,9	80,4	75,5	63,5	65,4	61,7	18,5	18,7	18,2
3r trimestre	78,3	81,6	75,2	63,9	66,0	61,9	18,4	19,1	17,7
4t trimestre	78,0	79,9	76,1	64,2	66,0	62,5	17,7	17,5	17,9

Nota: Les taxes específiques fan referència a la població de 16 a 64 anys.

Departament d'Estadística. Ajuntament de Barcelona.

Font: Encuesta de Población Activa. INE.

Institut d'Estadística de Catalunya. IDESCAT.





**2. Enquesta de Població Activa. 2009-2013****4. Taxes específiques a Barcelona i àmbits territorials**

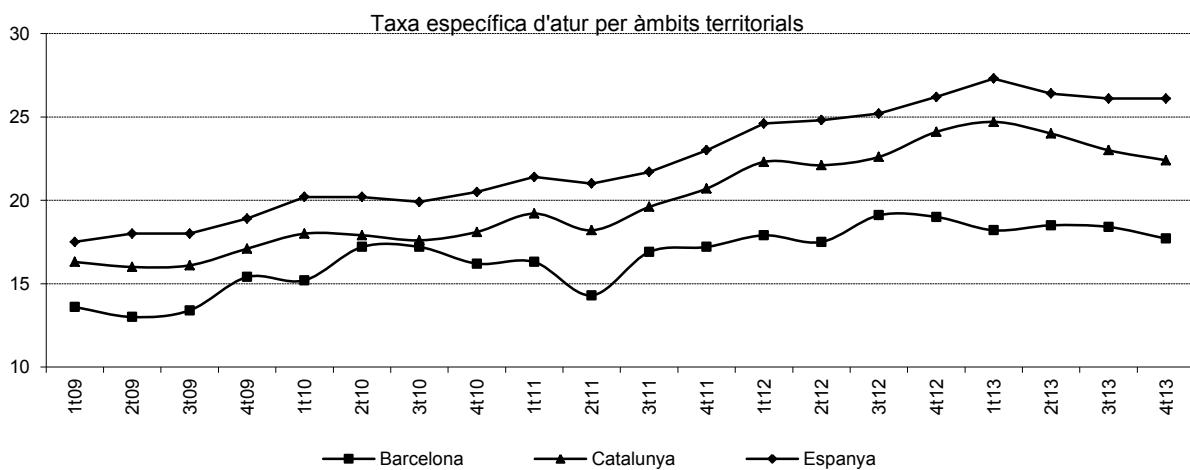
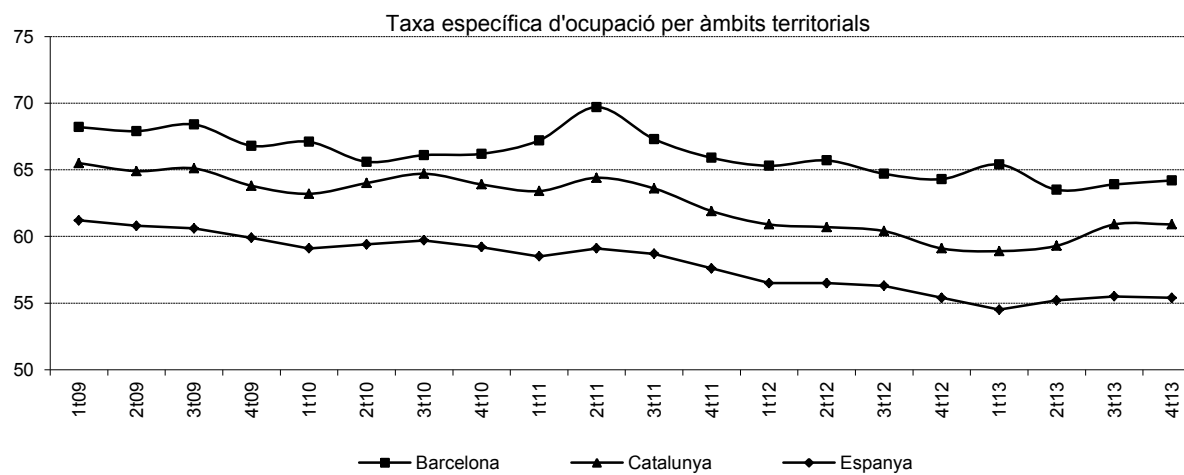
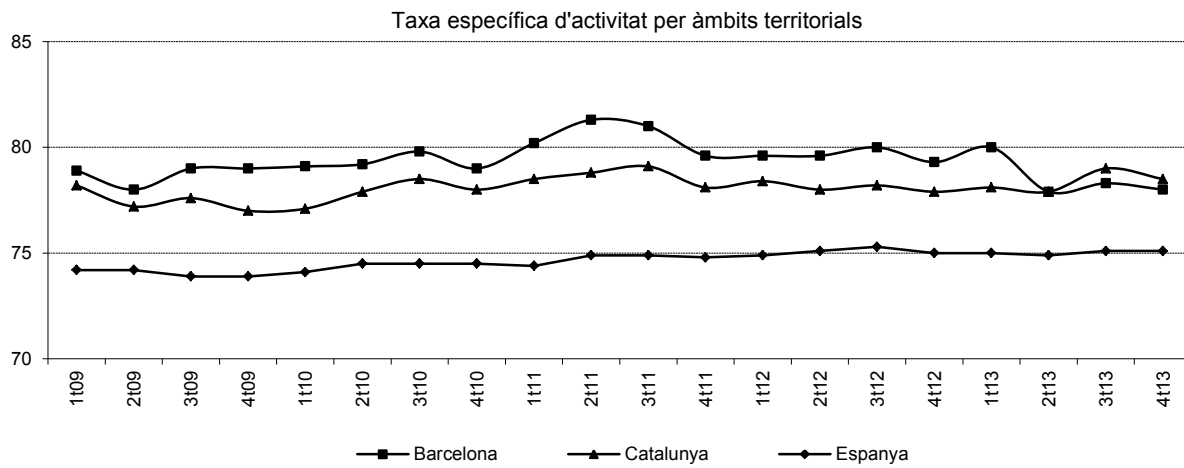
	Taxa d'activitat (%)				Taxa d'ocupació (%)				Taxa d'atur (%)			
	Província				Província				Província			
	Barcelona	Barcelona	Catalunya	Espanya	Barcelona	Barcelona	Catalunya	Espanya	Barcelona	Barcelona	Catalunya	Espanya
<b>2009</b>												
1r trimestre	78,9	77,7	78,2	74,2	68,2	65,3	65,5	61,2	13,6	15,9	16,3	17,5
2n trimestre	78,0	76,8	77,2	74,2	67,9	64,3	64,9	60,8	13,0	16,2	16,0	18,0
3r trimestre	79,0	77,1	77,6	73,9	68,4	64,6	65,1	60,6	13,4	16,2	16,1	18,0
4t trimestre	79,0	77,1	77,0	73,9	66,8	63,9	63,8	59,9	15,4	17,1	17,1	18,9
<b>2010</b>												
1r trimestre	79,1	77,3	77,1	74,1	67,1	63,4	63,2	59,1	15,2	17,9	18,0	20,2
2n trimestre	79,2	77,8	77,9	74,5	65,6	63,9	64,0	59,4	17,2	17,9	17,9	20,2
3r trimestre	79,8	78,6	78,5	74,5	66,1	64,5	64,7	59,7	17,2	17,9	17,6	19,9
4t trimestre	79,0	78,2	78,0	74,5	66,2	64,1	63,9	59,2	16,2	18,0	18,1	20,5
<b>2011</b>												
1r trimestre	80,2	78,9	78,5	74,4	67,2	63,8	63,4	58,5	16,3	19,1	19,2	21,4
2n trimestre	81,3	78,8	78,8	74,9	69,7	64,6	64,4	59,1	14,3	18,1	18,2	21,0
3r trimestre	81,0	79,2	79,1	74,9	67,3	63,6	63,6	58,7	16,9	19,7	19,6	21,7
4t trimestre	79,6	78,5	78,1	74,8	65,9	62,5	61,9	57,6	17,2	20,4	20,7	23,0
<b>2012</b>												
1r trimestre	79,6	78,5	78,4	74,9	65,3	61,4	60,9	56,5	17,9	21,7	22,3	24,6
2n trimestre	79,6	77,6	78,0	75,1	65,7	60,6	60,7	56,5	17,5	21,9	22,1	24,8
3r trimestre	80,0	78,0	78,2	75,3	64,7	59,9	60,4	56,3	19,1	25,3	22,6	25,2
4t trimestre	79,3	78,1	77,9	75,0	64,3	59,1	59,1	55,4	19,0	24,3	24,1	26,2
<b>2013</b>												
1r trimestre	80,0	78,2	78,1	75,0	65,4	59,1	58,9	54,5	18,2	24,5	24,7	27,3
2n trimestre	77,9	77,4	77,9	74,9	63,5	58,9	59,3	55,2	18,5	24,0	24,0	26,4
3r trimestre	78,3	78,5	79,0	75,1	63,9	60,1	60,9	55,5	18,4	23,4	23,0	26,1
4t trimestre	78,0	78,5	78,5	75,1	64,2	61,3	60,9	55,4	17,7	21,9	22,4	26,1

Nota: Les taxes específiques fan referència a la població de 16 a 64 anys.

Departament d'Estadística. Ajuntament de Barcelona.

Font: Encuesta de Población Activa. INE.

Institut d'Estadística de Catalunya. IDESCAT.



## 2.Enquesta de Població Activa. 2009-2013

### 5.Població ocupada per sexe a Barcelona

	<i>Absoluts (milers)</i>			<i>Taxes globals (%)</i>			<i>Diferencial entre sexes</i>
	<i>Total</i>	<i>Homes</i>	<i>Dones</i>	<i>Total</i>	<i>Homes</i>	<i>Dones</i>	
2009							
1r trimestre	704,3	366,1	338,2	52,6	58,3	47,6	10,7
2n trimestre	699,9	364,6	335,3	52,3	57,6	47,5	10,1
3r trimestre	704,2	368,5	335,7	53,1	59,0	47,8	11,2
4t trimestre	687,4	358,2	329,2	52,1	57,7	47,1	10,6
2010							
1r trimestre	672,2	350,0	322,2	51,4	56,8	46,6	10,2
2n trimestre	658,7	352,2	306,5	50,1	56,3	44,5	11,8
3r trimestre	657,2	343,4	313,8	50,4	55,0	46,1	8,9
4t trimestre	668,6	343,4	325,2	51,0	54,8	47,6	7,2
2011							
1r trimestre	672,7	347,2	325,5	51,7	56,2	47,6	8,6
2n trimestre	684,7	349,9	334,8	52,6	57,4	48,4	9,0
3r trimestre	676,4	344,8	331,6	51,9	57,0	47,5	9,5
4t trimestre	665,2	346,1	319,1	50,8	56,0	46,1	9,9
2012							
1r trimestre	651,0	332,2	318,8	50,2	54,4	46,5	7,9
2n trimestre	654,7	328,5	326,2	50,8	54,7	47,4	7,3
3r trimestre	632,3	323,6	308,7	49,7	54,4	45,6	8,8
4t trimestre	637,9	315,3	322,6	50,0	52,7	47,7	5,0
2013							
1r trimestre	627,5	315,3	312,2	50,0	53,4	47,0	6,4
2n trimestre	619,4	310,3	309,1	49,0	52,4	46,1	6,3
3r trimestre	625,4	313,1	312,3	49,7	53,7	46,2	7,5
4t trimestre	626,8	314,1	312,7	49,7	53,7	46,2	7,5

Departament d'Estadística. Ajuntament de Barcelona.

Font: Encuesta de Población Activa. INE.

## 2.Enquesta de Població Activa. 2009-2013

### 6.Població ocupada per edats a Barcelona

	<i>Absoluts (milers)</i>					<i>Taxes globals (%)</i>				
	<i>Total</i>	<i>de 16 a</i>	<i>de 20 a</i>	<i>de 25 a</i>	<i>55 anys</i>	<i>Total</i>	<i>de 16 a</i>	<i>de 20 a</i>	<i>de 25 a</i>	<i>55 anys</i>
		<i>19 anys</i>	<i>24 anys</i>	<i>54 anys</i>	<i>i més</i>		<i>19 anys</i>	<i>24 anys</i>	<i>54 anys</i>	<i>i més</i>
<b>2009</b>										
1r trimestre	704,3	3,5	37,7	539,6	123,5	52,6	7,0	43,9	78,8	23,9
2n trimestre	699,9	6,5	36,1	542,8	114,5	52,3	13,0	41,8	79,5	22,1
3r trimestre	704,2	7,4	43,3	538,2	115,3	53,1	14,2	51,3	78,6	22,8
4t trimestre	687,4	3,7	39,8	525,3	118,6	52,1	8,1	48,6	77,3	23,1
<b>2010</b>										
1r trimestre	672,2	3,4	39,2	520,8	108,8	51,4	7,6	46,7	78,2	21,3
2n trimestre	658,7	4,2	36,7	515,2	102,6	50,1	8,4	47,4	75,8	20,3
3r trimestre	657,2	2,9	39,3	514,8	100,2	50,4	6,3	51,0	76,1	19,9
4t trimestre	668,6	3,7	34,7	526,2	104,0	51,0	8,1	47,1	77,3	20,4
<b>2011</b>										
1r trimestre	672,7	5,1	32,9	531,4	103,3	51,7	11,1	45,6	78,0	20,6
2n trimestre	684,7	7,1	31,4	541,0	105,2	52,6	14,8	46,1	80,4	20,6
3r trimestre	676,4	6,6	29,4	530,3	110,1	51,9	12,7	46,2	76,5	22,3
4t trimestre	665,2	4,7	24,6	532,9	103,0	50,8	9,5	38,1	76,6	20,6
<b>2012</b>										
1r trimestre	651,0	4,4	26,6	516,4	103,6	50,2	8,9	37,9	76,4	20,7
2n trimestre	654,7	2,6	26,5	514,2	111,4	50,8	5,3	37,4	75,9	22,7
3r trimestre	632,3	2,8	26,7	498,4	104,4	49,7	5,5	41,0	75,2	21,2
4t trimestre	637,9	3,7	26,9	500,3	107,0	50,0	7,0	39,9	74,7	22,1
<b>2013</b>										
1r trimestre	627,5	1,5	28,9	496,8	100,3	50,0	3,2	42,5	76,7	20,3
2n trimestre	619,4	2,0	27,4	490,0	100,0	49,0	4,1	38,9	75,0	20,4
3r trimestre	625,4	0,9	31,0	492,1	101,4	49,7	1,8	42,8	75,2	21,1
4t trimestre	626,8	1,5	25,9	489,4	110,0	49,7	2,7	38,7	76,5	22,0

Departament d'Estadística. Ajuntament de Barcelona.

Font: Encuesta de Población Activa. INE.

## 2.Enquesta de Població Activa. 2009-2013

### 7.Població ocupada per nivell de formació a Barcelona

	TOTAL	Analfabets i Ed. Primària	Ed. Secundària 1a etapa	Ed. Secundària 2a etapa	Educació Superior
2009					
1r trimestre	704,3	90,7	102,5	166,2	344,9
2n trimestre	699,9	92,7	103,3	157,6	346,3
3r trimestre	704,2	98,1	108,4	160,4	337,3
4t trimestre	687,4	93,8	98,9	154,1	340,6
2010					
1r trimestre	672,2	105,3	94,9	145,7	326,3
2n trimestre	658,7	92,5	104,9	143,3	318,0
3r trimestre	657,2	82,3	104,3	141,1	329,5
4t trimestre	668,6	80,4	107,4	137,2	343,6
2011					
1r trimestre	672,7	66,1	95,0	156,3	355,3
2n trimestre	684,7	64,7	99,6	169,4	351,0
3r trimestre	676,4	63,1	105,6	153,3	354,4
4t trimestre	665,2	62,8	94,2	155,6	352,6
2012					
1r trimestre	651,0	62,9	88,5	155,8	343,8
2n trimestre	654,7	68,6	96,3	147,6	342,2
3r trimestre	632,3	69,5	89,5	136,2	337,1
4t trimestre	637,9	59,4	92,3	136,2	350,0
2013					
1r trimestre	627,5	56,3	85,4	132,6	353,2
2n trimestre	619,4	55,0	87,4	120,7	356,3
3r trimestre	625,4	55,2	80,8	125,0	364,4
4t trimestre	626,8	54,5	98,4	122,3	351,6

Nota: Dades en milers.

Departament d'Estadística. Ajuntament de Barcelona.

Font: Encuesta de Población Activa. INE. Dades facilitades per l'IDESCAT.

## 2.Enquesta de Població Activa. 2009-2013

### 8.Població ocupada per nacionalitat a Barcelona

	<i>TOTAL</i>	<i>Espanyola</i>	<i>Estrangera</i>
2009			
1r trimestre	704,3	570,9	133,4
2n trimestre	699,9	553,8	146,1
3r trimestre	704,2	569,3	134,9
4t trimestre	687,4	564,0	123,4
2010			
1r trimestre	672,2	542,3	129,9
2n trimestre	658,7	527,2	131,5
3r trimestre	657,2	531,7	125,5
4t trimestre	668,6	538,4	130,2
2011			
1r trimestre	672,7	548,9	123,8
2n trimestre	684,7	544,3	140,4
3r trimestre	676,4	547,4	129,0
4t trimestre	665,2	525,4	139,8
2012			
1r trimestre	651,0	526,3	124,7
2n trimestre	654,7	540,6	114,1
3r trimestre	632,3	517,3	115,0
4t trimestre	637,9	519,2	118,7
2013			
1r trimestre	627,5	523,7	103,8
2n trimestre	619,4	509,3	110,1
3r trimestre	625,4	519,4	106,0
4t trimestre	626,8	519,1	107,7

Nota: Dades en milers.

Departament d'Estadística. Ajuntament de Barcelona.

Font: Encuesta de Población Activa. INE. Dades facilitades per l'IDESCAT.

## 2.Enquesta de Població Activa. 2009-2013

### 9.Població ocupada per sectors econòmics a Barcelona

	<i>Absoluts (milers)</i>					<i>Percentatges</i>				
	<i>Total</i>	<i>Agricultura</i>	<i>Indústria</i>	<i>Construcció</i>	<i>Serveis</i>	<i>Total</i>	<i>Agricultura</i>	<i>Indústria</i>	<i>Construcció</i>	<i>Serveis</i>
2009										
1r trimestre	704,3	0,5	92,3	44,4	567,1	100,0	0,1	13,1	6,3	80,5
2n trimestre	699,9	0,5	91,0	42,1	566,3	100,0	0,1	13,0	6,0	80,9
3r trimestre	704,2	2,0	81,9	41,2	579,1	100,0	0,3	11,6	5,9	82,2
4t trimestre	687,4	0,0	81,5	35,5	570,4	100,0	0,0	11,9	5,2	83,0
2010										
1r trimestre	672,2	0,5	87,8	36,7	547,2	100,0	0,1	13,1	5,5	81,4
2n trimestre	658,7	0,4	85,6	34,1	538,6	100,0	0,1	13,0	5,2	81,8
3r trimestre	657,2	0,4	83,0	33,9	539,9	100,0	0,1	12,6	5,2	82,2
4t trimestre	668,6	1,1	90,1	31,8	545,6	100,0	0,2	13,5	4,8	81,6
2011										
1r trimestre	672,7	1,0	82,0	35,8	553,9	100,0	0,1	12,2	5,3	82,3
2n trimestre	684,7	1,4	73,7	37,3	572,3	100,0	0,2	10,8	5,4	83,6
3r trimestre	676,4	1,4	76,3	37,2	561,5	100,0	0,2	11,3	5,5	83,0
4t trimestre	665,2	1,0	65,0	36,2	563,0	100,0	0,2	9,8	5,4	84,6
2012										
1r trimestre	651,0	0,0	73,7	30,4	546,9	100,0	0,0	11,3	4,7	84,0
2n trimestre	654,7	0,4	72,1	33,5	548,7	100,0	0,1	11,0	5,1	83,8
3r trimestre	632,3	1,0	66,0	26,1	539,2	100,0	0,2	10,4	4,1	85,3
4t trimestre	637,9	1,4	64,8	22,4	549,3	100,0	0,2	10,2	3,5	86,1
2013										
1r trimestre	627,5	0,9	70,1	20,7	535,8	100,0	0,1	11,2	3,3	85,4
2n trimestre	619,4	1,4	70,3	20,9	526,8	100,0	0,2	11,3	3,4	85,1
3r trimestre	625,4	1,4	69,2	20,8	534,0	100,0	0,2	11,1	3,3	85,4
4t trimestre	626,8	0,5	64,2	21,1	541,0	100,0	0,1	10,2	3,4	86,3

Departament d'Estadística. Ajuntament de Barcelona.

Font: Encuesta de Población Activa. INE.

## 2.Enquesta de Població Activa. 2009-2013

### 10.Població ocupada a Barcelona i àmbits territorials

	<i>Absoluts (milers)</i>				<i>% dels ocupats respecte Catalunya</i>		
		<i>Província</i>			<i>Província</i>		
	<i>Barcelona</i>	<i>Barcelona</i>	<i>Catalunya</i>	<i>Espanya</i>	<i>Barcelona</i>	<i>Barcelona</i>	<i>Catalunya</i>
2009							
1r trimestre	704,3	2.354,0	3.230,2	19.090,8	21,8	72,9	100,0
2n trimestre	699,9	2.299,9	3.189,6	18.945,0	21,9	72,1	100,0
3r trimestre	704,2	2.309,8	3.199,2	18.870,2	22,0	72,2	100,0
4t trimestre	687,4	2.302,1	3.136,4	18.645,9	21,9	73,4	100,0
2010							
1r trimestre	672,2	2.276,4	3.098,9	18.394,2	21,7	73,5	100,0
2n trimestre	658,7	2.291,7	3.141,6	18.476,9	21,0	72,9	100,0
3r trimestre	657,2	2.310,3	3.176,1	18.546,8	20,7	72,7	100,0
4t trimestre	668,6	2.296,3	3.133,5	18.408,2	21,3	73,3	100,0
2011							
1r trimestre	672,7	2.270,4	3.099,5	18.151,7	21,7	73,3	100,0
2n trimestre	684,7	2.280,3	3.135,4	18.303,0	21,8	72,7	100,0
3r trimestre	676,4	2.231,3	3.076,6	18.156,3	22,0	72,5	100,0
4t trimestre	665,2	2.207,8	3.006,8	17.807,5	22,1	73,4	100,0
2012							
1r trimestre	651,0	2.155,5	2.939,9	17.433,2	22,1	73,3	100,0
2n trimestre	654,7	2.124,0	2.920,8	17.417,3	22,4	72,7	100,0
3r trimestre	632,3	2.076,5	2.884,5	17.320,3	21,9	72,0	100,0
4t trimestre	637,9	2.048,6	2.811,4	16.957,1	22,7	72,9	100,0
2013							
1r trimestre	627,5	2.023,1	2.775,7	16.634,7	22,6	72,9	100,0
2n trimestre	619,4	2.015,5	2.787,5	16.783,8	22,2	72,3	100,0
3r trimestre	625,4	2.039,6	2.839,7	16.823,2	22,0	71,8	100,0
4t trimestre	626,8	2.089,7	2.865,1	16.758,2	21,9	72,9	100,0

Departament d'Estadística. Ajuntament de Barcelona.

Font: Encuesta de Población Activa. INE.



## 2.Enquesta de Població Activa. 2009-2013

### 11.Població aturada per sexe a Barcelona

	<i>Absoluts (milers)</i>			<i>Taxes globals per sexe (%)</i>			<i>Diferencial entre sexes</i>
	<i>Total</i>	<i>Homes</i>	<i>Dones</i>	<i>Total</i>	<i>Homes</i>	<i>Dones</i>	
2009							
1r trimestre	109,1	55,8	53,3	13,4	13,2	13,6	-0,4
2n trimestre	103,7	60,2	43,5	12,9	14,2	11,5	2,7
3r trimestre	107,6	55,3	52,3	13,3	13,0	13,5	-0,5
4t trimestre	123,0	67,6	55,4	15,2	15,9	14,4	1,5
2010							
1r trimestre	118,9	66,0	52,9	15,0	15,9	14,1	1,8
2n trimestre	134,4	66,6	67,8	16,9	15,9	18,1	-2,2
3r trimestre	134,0	79,1	54,9	16,9	18,7	14,9	3,8
4t trimestre	127,1	79,5	47,6	16,0	18,8	12,8	6,0
2011							
1r trimestre	128,2	72,8	55,4	16,0	17,3	14,6	2,7
2n trimestre	112,3	63,0	49,3	14,1	15,3	12,8	2,5
3r trimestre	135,1	71,4	63,7	16,7	17,2	16,1	1,1
4t trimestre	135,2	74,4	60,8	16,9	17,7	16,0	1,7
2012							
1r trimestre	139,9	76,4	63,5	17,7	18,7	16,6	2,1
2n trimestre	136,6	72,6	64,0	17,3	18,1	16,4	1,7
3r trimestre	147,5	82,4	65,1	18,9	20,3	17,4	2,9
4t trimestre	147,0	83,5	63,5	18,7	20,9	16,5	4,4
2013							
1r trimestre	139,7	76,4	63,3	18,2	19,5	16,9	2,6
2n trimestre	139,2	71,2	68,0	18,4	18,7	18,0	0,7
3r trimestre	139,5	73,6	65,9	18,2	19,0	17,4	1,6
4t trimestre	132,5	65,6	66,9	17,5	17,3	17,6	-0,3

Departament d'Estadística. Ajuntament de Barcelona.  
Font: Encuesta de Población Activa. INE.

## 2.Enquesta de Població Activa. 2009-2013

Departament d'Estadística

### 12.Població aturada per edats a Barcelona

	<i>Absoluts (milers)</i>					<i>Taxes globals per edat (%)</i>				
	<i>Total</i>	<i>de 16 a 19 anys</i>	<i>de 20 a 24 anys</i>	<i>de 25 a 54 anys</i>	<i>55 anys i més</i>	<i>Total</i>	<i>de 16 a 19 anys</i>	<i>de 20 a 24 anys</i>	<i>de 25 a 54 anys</i>	<i>55 anys i més</i>
2009										
1r trimestre	109,1	4,8	15,7	78,4	10,2	13,4	57,4	29,3	12,7	7,6
2n trimestre	103,7	4,1	14,2	71,2	14,2	12,9	38,8	28,3	11,6	11,1
3r trimestre	107,6	8,2	14,3	77,9	7,2	13,3	52,5	24,9	12,6	5,9
4t trimestre	123,0	6,4	19,4	88,1	9,1	15,2	63,1	32,8	14,4	7,1
2010										
1r trimestre	118,9	6,9	18,7	85,8	7,5	15,0	66,8	32,2	14,1	6,5
2n trimestre	134,4	7,7	14,9	98,7	13,1	16,9	64,8	28,9	16,1	11,3
3r trimestre	134,0	5,6	18,3	96,3	13,8	16,9	65,5	31,8	15,8	12,1
4t trimestre	127,1	5,7	17,8	88,2	15,4	16,0	60,9	33,9	14,4	12,9
2011										
1r trimestre	128,2	3,4	15,9	93,3	15,6	16,0	39,6	32,6	14,9	13,1
2n trimestre	112,3	2,3	15,4	80,7	13,9	14,1	24,2	33,0	13,0	11,7
3r trimestre	135,1	3,5	15,2	103,8	12,6	16,7	35,0	34,1	16,4	10,3
4t trimestre	135,2	2,8	19,7	99,5	13,2	16,9	37,1	44,5	15,7	11,4
2012										
1r trimestre	139,9	5,6	18,2	98,0	18,1	17,7	56,1	40,7	16,0	14,9
2n trimestre	136,6	5,9	20,1	92,7	17,9	17,3	69,8	43,2	15,3	13,8
3r trimestre	147,5	8,8	18,9	101,5	18,3	18,9	75,7	41,5	16,9	14,9
4t trimestre	147,0	6,5	17,9	106,5	16,1	18,7	63,4	40,7	17,6	13,1
2013										
1r trimestre	139,7	4,8	17,1	95,6	22,2	18,2	76,6	37,1	16,1	18,1
2n trimestre	139,2	3,4	16,3	96,5	23,0	18,4	63,3	37,3	16,5	18,7
3r trimestre	139,5	5,3	13,4	101,2	19,6	18,2	84,9	30,2	17,1	16,2
4t trimestre	132,5	6,7	14,5	94,5	16,8	17,5	81,7	35,9	16,2	13,3

Departament d'Estadística. Ajuntament de Barcelona.

Font: Encuesta de Población Activa. INE.

## 2.Enquesta de Població Activa. 2009-2013

### 13.Població aturada per sectors econòmics a Barcelona. Absoluts

	TOTAL	Agricultura	Indústria	Construcció	Serveis	Aturat de >1 any	Aturat busca 1a feina
2009							
1r trimestre	109,1	0,0	8,7	13,9	49,3	24,1	13,1
2n trimestre	103,7	0,0	8,2	8,7	44,4	29,7	12,7
3r trimestre	107,6	0,0	6,8	9,0	52,1	25,3	14,4
4t trimestre	123,0	0,0	4,9	14,1	56,3	35,4	12,3
2010							
1r trimestre	118,9	0,0	4,5	8,3	55,5	39,0	11,6
2n trimestre	134,4	0,5	5,3	10,7	56,5	43,5	17,9
3r trimestre	134,0	0,5	4,9	6,8	54,7	53,3	13,8
4t trimestre	127,1	0,0	7,0	6,1	40,1	60,6	13,3
2011							
1r trimestre	128,2	0,0	9,4	8,0	38,7	62,5	9,6
2n trimestre	112,3	0,0	6,6	8,2	40,0	50,1	7,4
3r trimestre	135,1	0,5	4,2	12,8	45,9	65,0	7,2
4t trimestre	135,2	0,0	6,1	10,9	39,2	71,4	7,6
2012							
1r trimestre	139,9	0,0	3,0	11,0	48,1	68,8	9,0
2n trimestre	136,6	0,0	3,0	4,9	52,9	63,9	11,9
3r trimestre	147,5	0,0	4,7	9,2	57,6	61,3	14,7
4t trimestre	147,0	0,0	6,4	10,5	51,4	62,8	15,9
2013							
1r trimestre	139,7	0,0	9,2	3,0	51,3	63,1	13,1
2n trimestre	139,2	0,0	7,1	4,5	52,8	63,4	11,4
3r trimestre	139,5	0,0	4,2	5,9	49,2	68,5	11,7
4t trimestre	132,5	0,0	4,7	3,1	48,8	61,8	14,1

Nota: Dades en milers.

Departament d'Estadística. Ajuntament de Barcelona.  
Font: Encuesta de Población Activa. INE.

## 2.Enquesta de Població Activa. 2009-2013

### 14.Població aturada per sectors econòmics a Barcelona. Percentatges

	TOTAL	Agricultura	Indústria	Construcció	Serveis	Aturat de >1 any	Aturat busca 1a feina
2009							
1r trimestre	100,0	0,0	8,0	12,7	45,2	22,1	12,0
2n trimestre	100,0	0,0	7,9	8,4	42,8	28,6	12,2
3r trimestre	100,0	0,0	6,3	8,4	48,4	23,5	13,4
4t trimestre	100,0	0,0	4,0	11,5	45,8	28,8	10,0
2010							
1r trimestre	100,0	0,0	3,8	7,0	46,7	32,8	9,8
2n trimestre	100,0	0,4	3,9	8,0	42,0	32,4	13,3
3r trimestre	100,0	0,4	3,7	5,1	40,8	39,8	10,3
4t trimestre	100,0	0,0	5,5	4,8	31,5	47,7	10,5
2011							
1r trimestre	100,0	0,0	7,3	6,2	30,2	48,8	7,5
2n trimestre	100,0	0,0	5,9	7,3	35,6	44,6	6,6
3r trimestre	100,4	0,4	3,1	9,5	34,0	48,1	5,3
4t trimestre	100,0	0,0	4,5	8,1	29,0	52,8	5,6
2012							
1r trimestre	100,0	0,0	2,1	7,9	34,4	49,2	6,4
2n trimestre	100,0	0,0	2,2	3,6	38,7	46,8	8,7
3r trimestre	100,0	0,0	3,2	6,2	39,1	41,6	10,0
4t trimestre	100,0	0,0	4,4	7,1	35,0	42,7	10,8
2013							
1r trimestre	100,0	0,0	6,6	2,1	36,7	45,2	9,4
2n trimestre	100,0	0,0	5,1	3,2	37,9	45,5	8,2
3r trimestre	100,0	0,0	3,0	4,2	35,3	49,1	8,4
4t trimestre	100,0	0,0	3,5	2,3	36,8	46,6	10,6

Departament d'Estadística. Ajuntament de Barcelona.  
Font: Encuesta de Población Activa. INE.

## 2.Enquesta de Població Activa. 2009-2013

### 15.Població aturada a Barcelona i àmbits territorials

	<i>Absoluts (milers)</i>				<i>% aturats respecte Catalunya</i>		
		<i>Província</i>			<i>Província</i>		
	<i>Barcelona</i>	<i>Barcelona</i>	<i>Catalunya</i>	<i>Espanya</i>	<i>Barcelona</i>	<i>Barcelona</i>	<i>Catalunya</i>
2009							
1r trimestre	109,1	442,7	622,7	4.010,7	17,5	71,1	100,0
2n trimestre	103,7	442,8	601,9	4.137,5	17,2	73,6	100,0
3r trimestre	107,6	441,3	607,2	4.123,3	17,7	72,7	100,0
4t trimestre	123,0	469,1	643,1	4.326,5	19,1	72,9	100,0
2010							
1r trimestre	118,9	490,8	676,2	4.612,7	17,6	72,6	100,0
2n trimestre	134,4	495,6	676,1	4.645,5	19,9	73,3	100,0
3r trimestre	134,0	500,5	669,4	4.574,7	20,0	74,8	100,0
4t trimestre	127,1	498,1	686,8	4.696,6	18,5	72,5	100,0
2011							
1r trimestre	128,2	530,7	727,6	4.910,2	17,6	72,9	100,0
2n trimestre	112,3	497,1	690,9	4.833,7	16,3	71,9	100,0
3r trimestre	135,1	542,8	742,0	4.978,3	18,2	73,2	100,0
4t trimestre	135,2	558,2	775,4	5.273,6	17,4	72,0	100,0
2012							
1r trimestre	139,9	594,3	836,9	5.639,5	16,7	71,0	100,0
2n trimestre	136,6	589,6	821,6	5.693,1	16,6	71,8	100,0
3r trimestre	147,5	622,8	840,4	5.778,1	17,6	74,1	100,0
4t trimestre	147,0	651,5	885,1	5.965,4	16,6	73,6	100,0
2013							
1r trimestre	139,7	652,0	902,3	6.202,7	15,5	72,3	100,0
2n trimestre	139,2	632,1	873,0	5.977,5	15,9	72,4	100,0
3r trimestre	139,5	619,1	840,5	5.904,7	16,6	73,7	100,0
4t trimestre	132,5	580,5	820,4	5.896,3	16,2	70,8	100,0

Departament d'Estadística. Ajuntament de Barcelona.

Font: Encuesta de Población Activa. INE.

## 2.Enquesta de Població Activa. 2009-2013

### 16.Taxa d'atur a Barcelona i àmbits territorials

	<i>Barcelona</i>	<i>Província Barcelona</i>	<i>Catalunya</i>	<i>Espanya</i>
2009				
1r trimestre	13,4	15,8	16,2	17,4
2n trimestre	12,9	16,1	15,9	17,9
3r trimestre	13,3	16,0	16,0	17,9
4t trimestre	15,2	16,9	17,0	18,8
2010				
1r trimestre	15,0	17,7	17,9	20,1
2n trimestre	16,9	17,8	17,7	20,1
3r trimestre	16,9	17,8	17,4	19,8
4t trimestre	16,0	17,8	18,0	20,3
2011				
1r trimestre	16,0	19,0	19,0	21,3
2n trimestre	14,1	17,9	18,1	20,9
3r trimestre	16,7	19,6	19,4	21,5
4t trimestre	16,9	20,2	20,5	22,9
2012				
1r trimestre	17,7	21,6	22,2	24,4
2n trimestre	17,3	21,7	22,0	24,6
3r trimestre	18,9	23,1	22,6	25,0
4t trimestre	18,7	24,1	23,9	26,0
2013				
1r trimestre	18,2	24,4	24,5	27,2
2n trimestre	18,4	23,9	23,9	26,3
3r trimestre	18,2	23,3	22,8	26,0
4t trimestre	17,5	21,7	22,3	26,0

Departament d'Estadística. Ajuntament de Barcelona.  
Font: Encuesta de Población Activa. INE.

### **3. Afiliats al sistema de la Seguretat Social. 2009-2013**





### 3. Afiliats al sistema de la Seguretat Social. 2009-2013

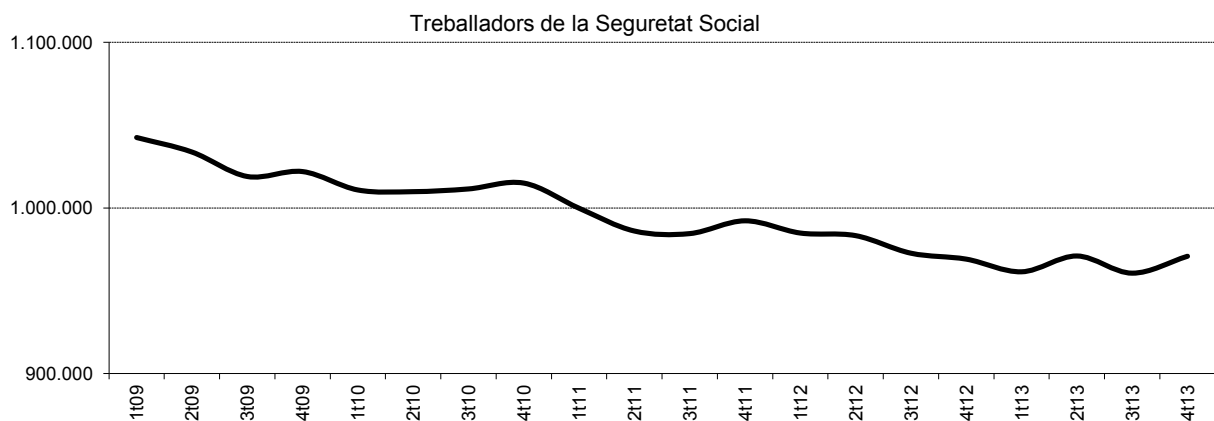
#### 1. Treballadors dels règims de la seguretat social a Barcelona

	TOTAL	%	Règim General	%	Règim E. Autònoms	%	Règim E. Treb. Llar	%	Règim E. Agrari	%	Règim E. del Mar	%
2009												
1r trimestre	1.042.527	100,0	898.339	86,2	118.891	11,4	22.558	2,2	591	0,1	2.148	0,2
2n trimestre	1.033.779	100,0	890.414	86,1	117.718	11,4	22.641	2,2	665	0,1	2.341	0,2
3r trimestre	1.019.007	100,0	877.654	86,1	115.947	11,4	22.416	2,2	756	0,1	2.234	0,2
4t trimestre	1.021.974	100,0	880.584	86,2	115.972	11,3	22.632	2,2	877	0,1	1.909	0,2
2010												
1r trimestre	1.010.855	100,0	870.258	86,1	114.932	11,4	22.866	2,3	671	0,1	2.128	0,2
2n trimestre	1.009.834	100,0	868.676	86,0	114.869	11,4	23.434	2,3	590	0,1	2.265	0,2
3r trimestre	1.011.479	100,0	871.932	86,2	113.605	11,2	23.146	2,3	664	0,1	2.132	0,2
4t trimestre	1.015.007	100,0	874.976	86,2	114.151	11,2	23.261	2,3	766	0,1	1.853	0,2
2011												
1r trimestre	999.822	100,0	860.497	86,1	113.410	11,3	23.353	2,3	512	0,1	2.050	0,2
2n trimestre	986.064	100,0	847.049	85,9	113.557	11,5	23.868	2,4	541	0,1	1.049	0,2
3r trimestre	984.506	100,0	845.625	85,9	112.351	11,4	23.804	2,4	651	0,1	2.075	0,2
4t trimestre	992.231	100,0	853.132	86,0	112.678	11,4	23.680	2,4	855	0,1	1.886	0,2
2012												
1r trimestre	984.838	100,0	846.078	85,9	111.994	11,4	24.335	2,5	414	0,0	2.017	0,2
2n trimestre	983.273	100,0	841.614	85,6	111.837	11,4	27.375	2,8	367	0,0	2.080	0,2
3r trimestre	972.669	100,0	830.042	85,3	110.298	11,3	29.893	3,1	343	0,0	2.093	0,2
4t trimestre	969.093	100,0	824.745	85,1	110.485	11,4	31.738	3,3	236	0,0	1.889	0,2
2013												
1r trimestre	961.439	100,0	817.367	85,0	109.623	11,4	32.173	3,3	245	0,0	2.031	0,2
2n trimestre	970.990	100,0	826.555	85,1	109.898	11,3	32.218	3,3	147	0,0	2.172	0,2
3r trimestre	960.613	100,0	817.840	85,1	108.844	11,3	31.692	3,3	150	0,0	2.087	0,2
4t trimestre	970.825	100,0	825.858	85,1	111.055	11,4	31.960	3,3	92	0,0	1.860	0,2

Departament d'Estadística. Ajuntament de Barcelona.

Font: Departament d'Empresa i Ocupació. Generalitat de Catalunya.

Web Seguridad Social. Ministerio de Empleo y Seguridad Social.



### 3. Afiliats al sistema de la Seguretat Social. 2009-2013

#### 2. Treballadors del règim general a Barcelona i àmbits territorials

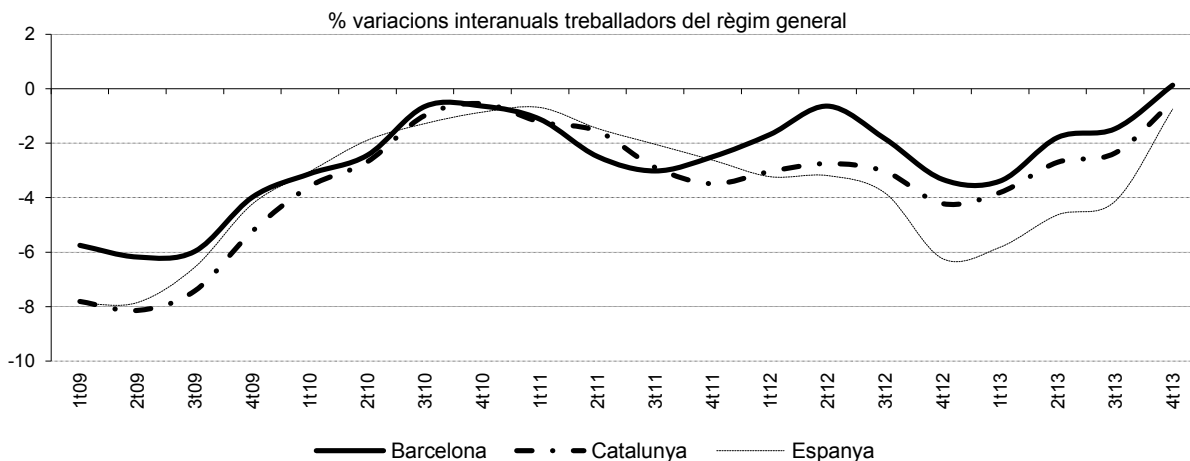
	Barcelona	Consorti Àrea Metropolitana	Àmbit Metropolità (1)	Província Barcelona	Catalunya	Espanya
2009						
1r trimestre	898.339	1.343.367	1.816.265	1.946.696	2.530.438	13.565.004
2n trimestre	890.414	1.329.594	1.794.917	1.923.631	2.528.055	13.536.079
3r trimestre	877.654	1.316.137	1.772.737	1.898.342	2.479.352	13.418.706
4t trimestre	880.584	1.317.651	1.764.791	1.891.867	2.453.538	13.275.386
2010						
1r trimestre	870.258	1.303.883	1.748.212	1.873.816	2.439.774	13.152.919
2n trimestre	868.676	1.299.607	1.746.567	1.871.815	2.460.328	13.280.710
3r trimestre	871.932	1.309.557	1.754.174	1.879.429	2.455.012	13.247.345
4t trimestre	874.976	1.315.437	1.756.551	1.882.340	2.439.995	13.161.364
2011						
1r trimestre	860.497	1.294.377	1.734.352	1.857.739	2.410.066	13.062.408
2n trimestre	847.049	1.276.109	1.718.024	1.841.730	2.421.993	13.086.863
3r trimestre	845.625	1.273.989	1.704.863	1.825.866	2.383.929	12.976.012
4t trimestre	853.132	1.279.148	1.703.524	1.822.407	2.354.893	12.816.948
2012						
1r trimestre	846.078	1.265.275	1.632.944	1.802.642	2.336.677	12.640.870
2n trimestre	841.614	1.253.853	1.622.391	1.792.779	2.355.327	12.668.892
3r trimestre	830.042	1.242.893	1.604.249	1.771.334	2.311.363	12.479.389
4t trimestre	824.745	1.231.120	1.584.456	1.747.776	2.255.410	12.017.519
2013						
1r trimestre	817.367	1.219.905	1.571.302	1.733.295	2.247.701	11.905.356
2n trimestre	826.555	1.229.116	1.583.787	1.746.781	2.291.668	12.082.406
3r trimestre	817.840	1.220.326	1.570.120	1.731.102	2.256.810	11.963.680
4t trimestre	825.858	1.232.545	1.580.440	1.741.028	2.244.734	11.926.982

(1) A partir de 2012, comprèn les comarques del Baix Llobregat, Barcelonès, Maresme, Vallès Occidental i Vallès Oriental. S'exclouen Alt Penedès i Garraf.

Departament d'Estadística. Ajuntament de Barcelona.

Font: Departament d'Empresa i Ocupació. Generalitat de Catalunya.

Web: Seguridad Social. Ministerio de Empleo y Seguridad Social.



### 3.Afiliats al sistema de la Seguretat Social. 2009-2013

#### 3.Treballadors del règim general per grans sectors a Barcelona

	TOTAL	%	Agricultura	%	Indústria	%	Construcció	%	Serveis	%
2009										
1r trimestre	898.339	100,0	387	0,0	88.976	9,9	48.317	5,4	760.659	84,7
2n trimestre	890.414	100,0	401	0,0	88.048	9,9	48.285	5,4	753.680	84,6
3r trimestre	877.654	100,0	329	0,0	85.009	9,7	46.285	5,3	746.031	85,0
4t trimestre	880.584	100,0	297	0,0	83.411	9,5	42.653	4,8	754.223	85,7
2010										
1r trimestre	870.258	100,0	270	0,0	80.817	9,3	41.432	4,8	747.739	85,9
2n trimestre	868.676	100,0	276	0,0	80.456	9,3	40.915	4,7	747.029	86,0
3r trimestre	871.932	100,0	296	0,0	80.009	9,2	39.011	4,5	752.616	86,3
4t trimestre	874.976	100,0	261	0,0	78.216	8,9	37.165	4,2	759.334	86,8
2011										
1r trimestre	860.497	100,0	271	0,0	75.192	8,7	35.588	4,1	749.446	87,1
2n trimestre	847.049	100,0	269	0,0	75.196	8,9	34.114	4,0	737.470	87,1
3r trimestre	845.625	100,0	247	0,0	75.218	8,9	32.190	3,8	737.970	87,3
4t trimestre	853.132	100,0	221	0,0	74.802	8,8	30.166	3,5	747.943	87,7
2012										
1r trimestre	846.078	100,0	403	0,0	72.818	8,6	28.936	3,4	743.921	87,9
2n trimestre	841.614	100,0	279	0,0	72.822	8,7	27.733	3,3	740.780	88,0
3r trimestre	830.042	100,0	270	0,0	71.816	8,7	25.684	3,1	732.272	88,2
4t trimestre	824.745	100,0	269	0,0	70.265	8,5	24.561	3,0	729.650	88,5
2013										
1r trimestre	817.367	100,0	281	0,0	69.234	8,5	23.624	2,9	724.228	88,6
2n trimestre	826.555	100,0	262	0,0	69.703	8,4	23.244	2,8	733.346	88,7
3r trimestre	817.840	100,0	225	0,0	69.365	8,5	21.939	2,7	726.311	88,8
4t trimestre	825.858	100,0	221	0,0	69.152	8,4	21.946	2,7	734.539	88,9

Departament d'Estadística. Ajuntament de Barcelona.

Font: Departament d'Empresa i Ocupació. Generalitat de Catalunya.

### 3. Afiliats al sistema de la Seguretat Social. 2009-2013

#### 4. Treballadors del règim general per sectors a Barcelona

Sectors	2009	%	2010	%	2011	%	2012	%	2013	%
TOTAL	880.584	100,0	874.976	100,0	853.132	100,0	824.745	100,0	825.858	100,0
A. Agricultura, ramaderia i pesca	297	0,0	261	0,0	221	0,0	269	0,0	221	0,0
B. Indústries extractives	67	0,0	55	0,0	50	0,0	41	0,0	28	0,0
C. Indústries manufactureres	68.895	7,8	65.373	7,5	62.126	7,3	58.467	7,1	57.411	7,0
D. Energia elèctrica i gas	2.513	0,3	2.403	0,3	2.488	0,3	2.298	0,3	2.251	0,3
E. Aigua, sanejament, residus	11.936	1,4	10.385	1,2	10.138	1,2	9.459	1,1	9.462	1,1
F. Construcció	42.653	4,8	37.165	4,2	30.166	3,5	24.561	3,0	21.946	2,7
G. Comerç i reparacions	132.862	15,1	132.169	15,1	127.884	15,0	123.977	15,0	122.515	14,8
H. Transports i emmagatzematge	40.332	4,6	40.340	4,6	39.622	4,6	38.295	4,6	37.167	4,5
I. Hosteleria	55.394	6,3	58.243	6,7	60.372	7,1	59.840	7,3	61.494	7,4
J. Informació i comunicacions	45.322	5,1	45.844	5,2	44.357	5,2	42.249	5,1	42.578	5,2
K. Activitats financeres i d'assegurances	41.546	4,7	40.051	4,6	39.836	4,7	38.797	4,7	38.261	4,6
L. Activitats immobiliàries	9.179	1,0	9.429	1,1	9.483	1,1	9.747	1,2	10.150	1,2
M. Activitats professionals, tècniques	69.119	7,8	69.070	7,9	69.081	8,1	66.083	8,0	67.065	8,1
N. Activitats administratives i serveis auxiliars	90.664	10,3	93.696	10,7	89.400	10,5	89.011	10,8	90.608	11,0
O. Administració pública	79.447	9,0	77.134	8,8	77.682	9,1	74.463	9,0	76.573	9,3
P. Educació	58.415	6,6	60.602	6,9	61.572	7,2	59.082	7,2	59.979	7,3
Q. Activitats sanitàries i serveis socials	80.965	9,2	82.199	9,4	79.725	9,3	80.402	9,7	81.487	9,9
R. Activitats artístiques, recreatives	19.788	2,2	20.039	2,3	19.259	2,3	18.856	2,3	18.864	2,3
S. Altres serveis	26.326	3,0	25.612	2,9	24.753	2,9	23.894	2,9	22.770	2,8
T. Llars que ocupen personal domèstic	4.544	0,5	4.589	0,5	4.596	0,5	4.640	0,6	4.697	0,6
U. Organismes extraterritorials	320	0,0	317	0,0	321	0,0	314	0,0	331	0,0

Nota: Les dades corresponen el nombre d'afiliats al 4t trimestre de cada any.

Departament d'Estadística. Ajuntament de Barcelona.

Font: Departament d'Empresa i Ocupació. Generalitat de Catalunya.

### 3.Afiliats al sistema de la Seguretat Social. 2009-2013

#### 5.Treballadors del règim d'autònoms a Barcelona i àmbits territorials

	<i>Barcelona</i>	<i>Consorti Àrea Metropolitana</i>	<i>Àmbit Metropolità (1)</i>	<i>Província Barcelona</i>	<i>Catalunya</i>	<i>Espanya</i>
2009						
1r trimestre	118.891	217.610	353.229	394.789	561.583	3.245.455
2n trimestre	117.718	217.705	349.915	391.009	557.641	3.225.223
3r trimestre	115.947	214.428	344.750	385.271	550.016	3.187.974
4t trimestre	115.972	213.818	343.301	383.685	545.134	3.157.046
2010						
1r trimestre	114.932	211.927	340.501	380.533	540.371	3.131.381
2n trimestre	114.869	211.791	340.846	380.833	541.957	3.143.001
3r trimestre	113.605	209.662	337.379	377.103	536.971	3.118.314
4t trimestre	114.151	210.277	337.936	377.762	534.936	3.100.479
2011						
1r trimestre	113.410	208.945	336.038	375.525	531.389	3.087.767
2n trimestre	113.557	209.250	336.867	376.264	534.243	3.106.892
3r trimestre	112.351	207.290	334.016	373.249	530.135	3.087.427
4t trimestre	112.678	207.503	333.863	372.916	526.991	3.067.499
2012						
1r trimestre	111.994	206.122	314.128	370.225	523.088	3.050.848
2n trimestre	111.837	205.885	314.096	370.180	525.394	3.068.652
3r trimestre	110.298	203.498	310.386	366.080	520.115	3.043.562
4t trimestre	110.485	203.561	309.893	365.418	516.120	3.022.980
2013						
1r trimestre	109.623	202.053	307.551	362.632	512.863	3.008.862
2n trimestre	109.898	202.793	309.001	364.383	517.305	3.045.965
3r trimestre	108.844	201.215	306.608	361.711	514.116	3.034.705
4t trimestre	111.055	204.549	311.306	367.071	517.743	3.051.795

(1) A partir de 2012, comprèn les comarques del Baix Llobregat, Barcelonès, Maresme, Vallès Occidental i Vallès Oriental. S'exclouen Alt Penedès i Garraf.

Departament d'Estadística. Ajuntament de Barcelona.

Font: Departament d'Empresa i Ocupació. Generalitat de Catalunya.

Web Seguridad Social. Ministerio de Empleo y Seguridad Social.

### 3.Afiliats al sistema de la Seguretat Social. 2009-2013

#### 6.Treballadors del règim d'autònoms per grans sectors a Barcelona

	TOTAL	%	Agricultura	%	Indústria	%	Construcció	%	Serveis	%
2009										
1r trimestre	118.891	100,0	147	0,1	8.272	7,0	10.913	9,2	99.559	83,7
2n trimestre	117.718	100,0	148	0,1	8.071	6,9	10.518	8,9	98.981	84,1
3r trimestre	115.947	100,0	148	0,1	7.891	6,8	10.152	8,8	97.756	84,3
4t trimestre	115.972	100,0	147	0,1	7.809	6,7	9.891	8,5	98.125	84,6
2010										
1r trimestre	114.932	100,0	149	0,1	7.635	6,6	9.583	8,3	97.565	84,9
2n trimestre	114.869	100,0	156	0,1	7.543	6,6	9.417	8,2	97.753	85,1
3r trimestre	113.605	100,0	156	0,1	7.396	6,5	9.192	8,1	96.861	85,3
4t trimestre	114.151	100,0	156	0,1	7.366	6,5	9.012	7,9	97.617	85,5
2011										
1r trimestre	113.410	100,0	160	0,1	7.224	6,4	8.873	7,8	97.153	85,7
2n trimestre	113.557	100,0	162	0,1	7.139	6,3	8.788	7,7	97.468	85,8
3r trimestre	112.351	100,0	162	0,1	6.974	6,2	8.627	7,7	96.588	86,0
4t trimestre	112.678	100,0	166	0,1	6.888	6,1	8.429	7,5	97.195	86,3
2012										
1r trimestre	111.994	100,0	169	0,2	6.724	6,0	8.319	7,4	96.782	86,4
2n trimestre	111.837	100,0	168	0,2	6.648	5,9	8.170	7,3	96.851	86,6
3r trimestre	110.298	100,0	165	0,1	6.552	5,9	8.000	7,3	95.581	86,7
4t trimestre	110.485	100,0	164	0,1	6.435	5,8	7.840	7,1	96.046	86,9
2013										
1r trimestre	109.623	100,0	163	0,1	6.336	5,8	7.691	7,0	95.433	87,1
2n trimestre	109.898	100,0	163	0,1	6.255	5,7	7.635	6,9	95.845	87,2
3r trimestre	108.844	100,0	166	0,2	6.152	5,7	7.549	6,9	94.977	87,3
4t trimestre	111.055	100,0	160	0,1	6.181	5,6	7.571	6,8	97.143	87,5

Departament d'Estadística. Ajuntament de Barcelona.

Font: Departament d'Empresa i Ocupació. Generalitat de Catalunya.

### 3.Afiliats al sistema de la Seguretat Social. 2009-2013

#### 7.Afiliats a d'altres règims especials de seguretat social a Barcelona

	TOTAL	%	Funcionaris Civils Estat (MUFACE)	%	Funcionaris Justícia (MUGEJU)	%	Funcionaris Militars (ISFAS)	%
2009	27.156	100,0	22.797	83,9	3.022	11,1	1.337	4,9
2010	27.890	100,0	22.759	81,6	3.782	13,6	1.349	4,8
2011	27.300	100,0	22.053	80,8	4.012	14,7	1.235	4,5
2012	25.787	100,0	20.787	80,6	3.779	14,7	1.221	4,7
2013	23.529	100,0	19.269	81,9	3.082	13,1	1.178	5,0

Nota: Dades a 31 de desembre de cada any.

Departament d'Estadística. Ajuntament de Barcelona.

Font: MUFACE, MUGEJU I ISFAS.

#### **4. Centres de cotització i treballadors. 2009-2013**





## 4. Centres de cotització i treballadors. 2009-2013

### 1. Centres de cotització i treballadors per grans sectors a Barcelona i àmbits territorials. Absoluts

	<i>Barcelona</i>		<i>Àmbit Metropolità (1)</i>		<i>Província Barcelona</i>		<i>Catalunya</i>	
	<i>Centres</i>	<i>Treball.</i>	<i>Centres</i>	<i>Treball.</i>	<i>Centres</i>	<i>Treball.</i>	<i>Centres</i>	<i>Treball.</i>
2009	73.524	880.584	167.155	1.764.791	183.820	1.891.867	256.248	2.453.538
Agricultura	31	297	286	1.268	665	2.355	1.985	7.681
Indústria	3.869	83.411	18.318	297.443	21.391	340.112	28.582	448.415
Construcció	6.008	42.653	18.761	113.977	21.083	125.111	32.330	183.133
Serveis	63.616	754.223	129.790	1.352.103	140.681	1.424.289	193.351	1.814.309
2010	72.124	874.976	163.859	1.756.551	180.165	1.882.340	251.014	2.439.995
Agricultura	28	261	286	1.371	676	2.564	2.047	7.861
Indústria	3.607	78.216	17.401	284.879	20.353	326.171	27.329	432.351
Construcció	5.480	37.165	16.903	100.462	18.976	110.531	29.110	161.870
Serveis	63.009	759.334	129.269	1.369.839	140.160	1.443.074	192.528	1.837.913
2011	72.013	853.132	161.578	1.692.187	178.089	1.821.903	247.522	2.354.893
Agricultura	30	221	260	1.089	710	2.403	2.112	7.427
Indústria	3.432	74.802	16.285	263.088	19.790	313.992	26.588	418.331
Construcció	4.979	30.166	14.976	80.931	16.763	88.755	25.652	129.967
Serveis	63.572	747.943	130.057	1.347.079	140.826	1.416.753	193.170	1.799.168
2012	70.003	824.745	149.651	1.584.456	171.734	1.747.776	238.796	2.255.410
Agricultura	32	269	242	967	698	2.242	2.106	7.302
Indústria	3.144	70.265	14.960	244.200	18.543	296.438	25.031	396.045
Construcció	4.355	24.561	12.215	63.447	14.425	71.857	22.202	105.996
Serveis	62.472	729.650	122.234	1.275.842	138.068	1.377.239	189.457	1.746.067
2013	70.317	825.858	149.482	1.580.440	171.434	1.741.028	237.756	2.244.734
Agricultura	33	221	231	834	706	2.183	2.175	7.421
Indústria	3.048	69.152	14.678	238.730	18.219	290.187	24.631	387.822
Construcció	4.087	21.946	11.312	56.790	13.314	64.198	20.363	94.550
Serveis	63.149	734.539	123.261	1.284.086	139.195	1.384.460	190.587	1.754.941

Nota: les dades corresponen al 4t trimestre de cada any.

(1) A partir de 2012, comprèn les comarques del Baix Llobregat, Barcelonès, Maresme, Vallès Occidental i Vallès Oriental. S'exclouen Alt Penedès i Garraf.

Departament d'Estadística. Ajuntament de Barcelona.

Font: Departament d'Empresa i Ocupació. Generalitat de Catalunya.

## 4. Centres de cotització i treballadors. 2009-2013

### 2. Centres de cotització i treballadors per grans sectors a Barcelona i àmbits territorials. Percentatges

	<i>Barcelona</i>		<i>Àmbit Metropolità (1)</i>		<i>Província Barcelona</i>		<i>Catalunya</i>	
	<i>Centres</i>	<i>Treball.</i>	<i>Centres</i>	<i>Treball.</i>	<i>Centres</i>	<i>Treball.</i>	<i>Centres</i>	<i>Treball.</i>
2009	100,0	100,0	100,0	100,0	100,0	100,0	100,0	100,0
Agricultura	0,0	0,0	0,2	0,1	0,4	0,1	0,8	0,3
Indústria	5,3	9,5	11,0	16,9	11,6	18,0	11,2	18,3
Construcció	8,2	4,8	11,2	6,5	11,5	6,6	12,6	7,5
Serveis	86,5	85,7	77,6	76,6	76,5	75,3	75,5	73,9
2010	100,0	100,0	100,0	100,0	100,0	100,0	100,0	100,0
Agricultura	0,0	0,0	0,2	0,1	0,4	0,1	0,8	0,3
Indústria	5,0	8,9	10,6	16,2	11,3	17,3	10,9	17,7
Construcció	7,6	4,2	10,3	5,7	10,5	5,9	11,6	6,6
Serveis	87,4	86,8	78,9	78,0	77,8	76,7	76,7	75,3
2011	100,0	100,0	100,0	100,0	100,0	100,0	100,0	100,0
Agricultura	0,0	0,0	0,2	0,1	0,4	0,1	0,9	0,3
Indústria	4,8	8,8	10,1	15,5	11,1	17,2	10,7	17,8
Construcció	6,9	3,5	9,3	4,8	9,4	4,9	10,4	5,5
Serveis	88,3	87,7	80,5	79,6	79,1	77,8	78,0	76,4
2012	100,0	100,0	100,0	100,0	100,0	100,0	100,0	100,0
Agricultura	0,0	0,0	0,2	0,1	0,4	0,1	0,9	0,3
Indústria	4,5	8,5	10,0	15,4	10,8	17,0	10,5	17,6
Construcció	6,2	3,0	8,2	4,0	8,4	4,1	9,3	4,7
Serveis	89,2	88,5	81,7	80,5	80,4	78,8	79,3	77,4
2013	100,0	100,0	100,0	100,0	100,0	100,0	100,0	100,0
Agricultura	0,0	0,0	0,2	0,1	0,4	0,1	0,9	0,3
Indústria	4,3	8,4	9,8	15,1	10,6	16,7	10,4	17,3
Construcció	5,8	2,7	7,6	3,6	7,8	3,7	8,6	4,2
Serveis	89,8	88,9	82,5	81,2	81,2	79,5	80,2	78,2

Nota: les dades corresponen al 4t trimestre de cada any.

(1) A partir de 2012, comprèn les comarques del Baix Llobregat, Barcelonès, Maresme, Vallès Occidental i Vallès Oriental. S'exclouen Alt Penedès i Garraf.

Departament d'Estadística. Ajuntament de Barcelona.

Font: Departament d'Empresa i Ocupació. Generalitat de Catalunya.

## 4. Centres de cotització i treballadors. 2009-2013

### 3. Centres de cotització i treballadors segons grandària a Barcelona

<i>Sector / grandària</i>	<i>Centres</i>	<i>%</i>	<i>Treballadors</i>	<i>%</i>	<i>Treballadors/ centre</i>
2009	73.524		880.584		12
2010	72.124		874.976		12
2011	72.013		853.132		12
2012	70.003		824.745		12
2013	70.317	100,0	825.858	100,0	12
d' 1 a 10 treballadors	61.005	86,8	156.886	19,0	3
d'11 a 100 treballadors	8.270	11,8	230.116	27,9	28
de 101 a 1.000 treballadors	968	1,4	247.797	30,0	256
més de 1.000 treballadors	74	0,1	191.059	23,1	2.582
Agricultura	33	100,0	221	100,0	7
d' 1 a 10 treballadors	28	84,8	58	26,2	2
d'11 a 100 treballadors	5	15,2	163	73,8	33
Indústria i construcció	7.135	100,0	91.098	100,0	13
d' 1 a 10 treballadors	6.215	87,1	16.515	18,1	3
d'11 a 100 treballadors	805	11,3	21.916	24,1	27
de 101 a 1.000 treballadors	107	1,5	28.070	30,8	262
més de 1.000 treballadors	8	0,1	24.597	27,0	3.075
Serveis	63.149	100,0	734.539	100,0	12
d' 1 a 10 treballadors	54.762	86,7	140.313	19,1	3
d'11 a 100 treballadors	7.460	11,8	208.037	28,3	28
de 101 a 1.000 treballadors	861	1,4	219.727	29,9	255
més de 1.000 treballadors	66	0,1	166.462	22,7	2.522

Nota: les dades corresponen al 4t trimestre de cada any.

Nota: l'any 2009 ha canviat la Classificació d'activitats econòmiques.

Departament d'Estadística. Ajuntament de Barcelona.

Font: Departament d'Empresa i Ocupació. Generalitat de Catalunya.

## 4. Centres de cotització i treballadors. 2009-2013

### 4. Centres de cotització i treballadors per sectors a Barcelona. 2013

<i>Sectors (CCAIE-2009)</i>	<i>Centres</i>	<i>%</i>	<i>Treballadors</i>	<i>%</i>	<i>Treballadors/ centre</i>
TOTAL	70.317	100,0	825.858	100,0	12
A. Agricultura, ramaderia i pesca	33	0,0	221	0,0	7
B. Indústries extractives	5	0,0	28	0,0	6
C. Indústries manufactureres	2.918	4,1	57.411	7,0	20
D. Energia elèctrica i gas	47	0,1	2.251	0,3	48
E. Aigua, sanejament, residus	78	0,1	9.462	1,1	121
F. Construcció	4.087	5,8	21.946	2,7	5
G. Comerç i reparacions	16.943	24,1	122.515	14,8	7
H. Transports i emmagatzematge	2.471	3,5	37.167	4,5	15
I. Hosteleria	7.209	10,3	61.494	7,4	9
J. Informació i comunicacions	2.842	4,0	42.578	5,2	15
K. Activitats financeres i d'assegurances	1.066	1,5	38.261	4,6	36
L. Activitats immobiliàries	3.976	5,7	10.150	1,2	3
M. Activitats professionals, tècniques	8.483	12,1	67.065	8,1	8
N. Activitats administratives i serveis auxiliars	4.126	5,9	90.608	11,0	22
O. Administració pública	409	0,6	76.573	9,3	187
P. Educació	2.140	3,0	59.979	7,3	28
Q. Activitats sanitàries i serveis socials	3.254	4,6	81.487	9,9	25
R. Activitats artístiques, recreatives	1.310	1,9	18.864	2,3	14
S. Altres serveis	5.055	7,2	22.770	2,8	5
T. Llars que ocupen personal domèstic	3.812	5,4	4.697	0,6	1
U. Organismes extraterritorials	53	0,1	331	0,0	6

Nota: les dades corresponen al 4t trimestre de cada any.

Nota: l'any 2009 ha canviat la Classificació d'activitats econòmiques.

Departament d'Estadística. Ajuntament de Barcelona.

Font: Departament d'Empresa i Ocupació. Generalitat de Catalunya.

## 4. Centres de cotització i treballadors. 2009-2013

### 5. Centres de cotització i treballadors per divisions a Barcelona. 2013

<i>Sectors (CCAE-2009)</i>	<i>Centres</i>	<i>Treballadors</i>	<i>Treballadors/ centre</i>
TOTAL	70.317	825.858	12
01. Agricultura, ramaderia, caça i serveis relacionats	20	48	2
02. Silvicultura i explotació forestal	13	173	13
03. Pesca i aqüicultura	0	0	-
05. Extracció d'antracita, hulla, lignit i torba	0	0	-
06. Extracció de petroli brut i de gas natural	0	0	-
07. Extracció de minerals metàl·lics	0	0	-
08. Extracció minerals no metàl·lics ni energètics	5	28	6
09. Activitats de suport a les indústries extractives	0	0	-
10. Indústries productes alimentaris	270	4.381	16
11. Fabricació de begudes	36	709	20
12. Indústries del tabac	0	0	-
13. Indústries tèxtils	95	1.257	13
14. Confecció de peces de vestir	240	1.270	5
15. Indústria del cuir i del calçat	31	89	3
16. Indústria de la fusta i del suro, llevat de mobles	80	274	3
17. Indústries del paper	44	1.106	25
18. Arts gràfiques i reproducció suports enregistrats	474	2.824	6
19. Coqueries i refinació del petroli	1	2	2
20. Indústries químiques	152	5.949	39
21. Fabricació de productes farmacèutics	75	7.456	99
22. Fabricació productes cautxú i matèries plàstiques	79	743	9
23. Fabricació altres productes minerals no metàl·lics	70	1.976	28
24. Metal·lúrgia; fabricació productes ferro, acer i ferroaliatges	28	163	6
25. Fabricació productes metàl·lics, llevat maquinària i equips	318	1.796	6
26. Fabricació productes informàtics, electrònics i òptics	88	669	8
27. Fabricació materials i equips elèctrics	80	3.415	43
28. Fabricació maquinària i equips ncaa	193	2.368	12
29. Fabricació vehicles de motor, remolcs i semiremolcs	29	16.610	573
30. Fabricació altres materials de transport	42	425	10
31. Fabricació de mobles	84	349	4
32. Indústries manufactureres diverses	213	1.586	7
33. Reparació i instal·lació de maquinària i equips	196	1.994	10
35. Subministrament d'energia elèctrica, gas, vapor	47	2.251	48
36. Captació, potabilització i distribució d'aigua	23	2.440	106
37. Recollida i tractament d'aigües residuals	9	285	32
38. Activitats de recollida, tractament i eliminació residus	44	6.730	153
39. Activitats de descontaminació i altres serveis gestió residus	2	7	4
41. Construcció d'immobles	1.883	8.893	5
42. Construcció d'obres d'enginyeria civil	181	1.510	8
43. Activitats especialitzades de la construcció	2.023	11.543	6
45. Venda i reparació vehicles de motor i motocicletes	930	6.729	7
46. Comerç a l'engròs i intermediaris del comerç	5.338	44.135	8
47. Comerç al detall	10.675	71.651	7
49. Transport terrestre; transport per canonades	1.369	17.651	13
50. Transport marítim i per vies de navegació interiors	7	90	13
51. Transport aeri	32	1.991	62
52. Emmagatzematge i activitats afins al transport	946	12.646	13

(continua)

**4. Centres de cotització i treballadors. 2009-2013****5. (cont.) Centres de cotització i treballadors per divisions a Barcelona. 2013**

<i>Sectors (CCAE-2009)</i>	<i>Centres</i>	<i>Treballadors</i>	<i>Treballadors/ centre</i>
53. Activitats postals i de correus	117	4.789	41
55. Serveis d'allotjament	782	14.949	19
56. Serveis de menjar i begudes	6.427	46.545	7
58. Edició	647	8.656	13
59. Activitats cinematografia, vídeo i televisió; so i ed. musical	335	2.336	7
60. Activitats emissió i programació ràdio i televisió	40	772	19
61. Telecomunicacions	277	5.595	20
62. Serveis de tecnologies de la informació	1.254	22.346	18
63. Serveis d'informació	289	2.873	10
64. Mediació financera	256	24.489	96
65. Assegurances, reassegurances i fons de pensions	184	8.753	48
66. Activitats auxiliars de la mediació financera i d'assegurances	626	5.019	8
68. Activitats immobiliàries	3.976	10.150	3
69. Activitats jurídiques i de comptabilitat	3.682	22.087	6
70. Activitats seus centrals; activitats consultoria gestió empreses	710	5.845	8
71. Serveis tècnics d'arquitectura i enginyeria	1.437	11.417	8
72. Recerca i desenvolupament	292	8.681	30
73. Publicitat i estudis de mercat	1.485	11.228	8
74. Altres activitats professionals, científiques i tècniques	761	7.203	9
75. Activitats veterinàries	116	604	5
77. Activitats de lloguer	1.027	6.966	7
78. Activitats relacionades amb l'ocupació	276	15.972	58
79. Activitats agències viatges, operadors turístics i altres relacions	427	5.032	12
80. Activitats de seguretat i investigació	109	4.013	37
81. Serveis a edificis i activitats de jardineria	1.019	32.839	32
82. Activitats administratives d'oficina i altres activitats auxiliars	1.268	25.786	20
84. Administració pública, defensa i Seguretat Social	409	76.573	187
85. Educació	2.140	59.979	28
86. Activitats sanitàries	2.633	54.889	21
87. Activitats de serveis socials amb allotjament	315	11.587	37
88. Activitats de serveis socials sense allotjament	306	15.011	49
90. Activitats de creació, artístiques i d'espectacles	401	3.730	9
91. Activitats biblioteques, arxius, museus i altres culturals	134	2.596	19
92. Activitats relacionades amb jocs d'atzar i apostes	181	1.534	8
93. Activitats esportives, recreatives i d'entreteniment	594	11.004	19
94. Activitats associatives	2.081	11.238	5
95. Reparació ordinadors, efectes personals i domèstics	243	1.156	5
96. Altres activitats de serveis personals	2.731	10.376	4
97. Activitats llars que ocupen personal domèstic	3.812	4.697	1
98. Activitats llars que produeixen béns i serveis ús propi	0	0	-
99. Organismes extraterritorials	53	331	6

Nota: les dades corresponen al 4t trimestre de cada any.

Nota: l'any 2009 ha canviat la Classificació d'activitats econòmiques.

Departament d'Estadística. Ajuntament de Barcelona.

Font: Departament d'Empresa i Ocupació. Generalitat de Catalunya.

## **5. Atur registrat. 2009-2013**





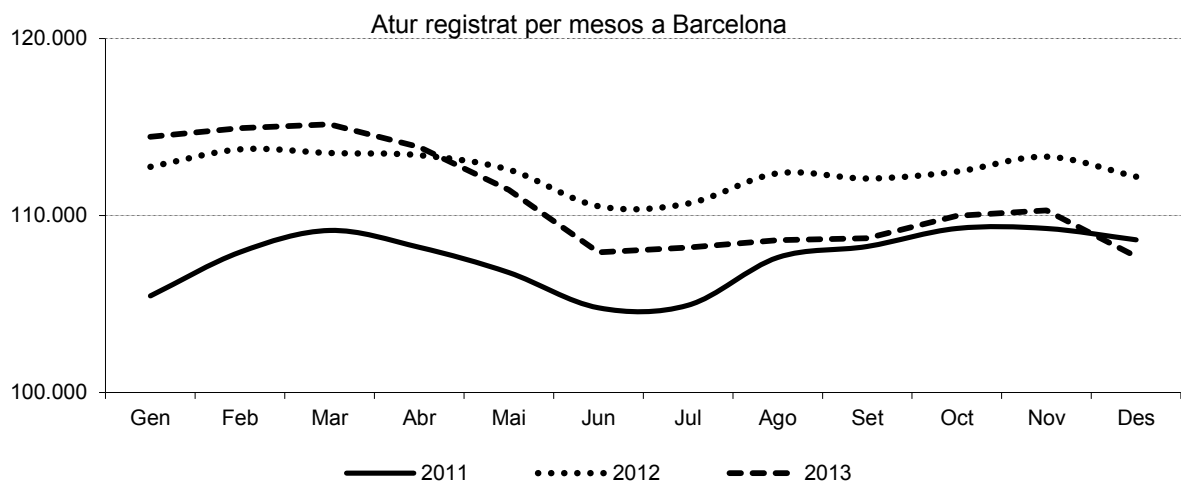
## 5. Atur registrat. 2009-2013

### 1. Atur registrat per mesos a Barcelona

	2009	2010	2011	2012	2013	% variació 2012-2013
Gener	80.207	105.073	105.456	112.747	114.443	1,5
Febrer	84.278	106.961	107.928	113.736	114.936	1,1
Març	88.206	108.292	109.153	113.528	115.154	1,4
Abril	89.865	106.836	108.203	113.402	113.870	0,4
Maig	89.941	103.907	106.774	112.585	111.451	-1,0
Juny	87.917	101.089	104.784	110.521	107.913	-2,4
Juliol	90.563	99.844	104.929	110.675	108.192	-2,2
Agost	94.853	102.648	107.625	112.381	108.606	-3,4
Setembre	96.250	101.972	108.250	112.088	108.706	-3,0
Octubre	97.722	102.704	109.266	112.479	109.984	-2,2
Novembre	99.798	102.364	109.265	113.319	110.281	-2,7
Desembre	101.069	100.868	108.624	112.192	107.677	-4,0

Departament d'Estadística. Ajuntament de Barcelona.

Font: Departament d'Empresa i Ocupació. Generalitat de Catalunya.



**5. Atur registrat. 2009-2013****2. Característiques de l'atur registrat a Barcelona**

	2009	%	2010	%	2011	%	2012	%	2013	%
<b>Sexe</b>	101.069	100,0	105.456	100,0	108.624	100,0	112.192	100,0	107.677	100,0
Homes	53.634	53,1	54.729	51,9	56.042	51,6	57.062	50,9	54.226	50,4
Dones	47.435	46,9	50.727	48,1	52.582	48,4	55.130	49,1	53.451	49,6
<b>Edat</b>	101.069	100,0	100.868	100,0	108.624	100,0	112.192	100,0	107.677	100,0
16-19 anys	1.306	1,3	1.245	1,2	1.369	1,3	1.006	0,9	986	0,9
20-24 anys	6.111	6,0	5.088	5,0	5.397	5,0	4.670	4,2	4.146	3,9
25-29 anys	13.132	13,0	11.794	11,7	11.483	10,6	10.437	9,3	8.838	8,2
30-34 anys	16.130	16,0	15.215	15,1	15.374	14,2	14.861	13,2	12.682	11,8
35-39 anys	14.624	14,5	14.826	14,7	15.622	14,4	16.108	14,4	14.811	13,8
40-44 anys	11.791	11,7	12.171	12,1	13.731	12,6	14.510	12,9	14.146	13,1
45-49 anys	9.877	9,8	10.720	10,6	12.331	11,4	14.067	12,5	14.117	13,1
50-54 anys	9.525	9,4	10.163	10,1	11.797	10,9	13.282	11,8	13.487	12,5
55-59 anys	9.730	9,6	10.712	10,6	12.213	11,2	13.581	12,1	14.533	13,5
60 anys i més	8.843	8,7	8.934	8,9	9.307	8,6	9.670	8,6	9.931	9,2
<b>Nacionalitat</b>	101.069	100,0	100.868	100,0	108.624	100,0	112.192	100,0	107.677	100,0
Espanyola	78.536	77,7	77.961	77,3	84.569	77,9	89.351	79,6	86.866	80,7
Estrangera	22.533	22,3	22.907	22,7	24.055	22,1	22.841	20,4	20.811	19,3
<b>Nivell formatiu</b>	101.069	100,0	100.868	100,0	108.624	100,0	112.192	100,0	107.677	100,0
Sense estudis	288	0,3	312	0,3	336	0,3	323	0,3	256	0,2
Estudis primaris incomplets	2.710	2,7	2.627	2,6	2.593	2,4	2.183	1,9	1.970	1,8
Estudis primaris complets	5.636	5,6	5.397	5,4	5.293	4,9	5.040	4,5	4.903	4,6
Programes Formació Professional	7.880	7,8	8.014	7,9	8.844	8,1	9.576	8,5	9.575	8,9
Educació general	62.097	61,4	62.127	61,6	66.649	61,4	67.211	59,9	64.390	59,8
Tècnics-professionals superiors	7.031	7,0	6.964	6,9	7.640	7,0	8.821	7,9	8.617	8,0
Universitaris primer cicle	4.894	4,8	4.868	4,8	5.523	5,1	5.655	5,0	5.181	4,8
Universitaris segon cicle	10.363	10,3	10.394	10,3	11.527	10,6	13.183	11,8	12.595	11,7
Altres estudis post-secundaris	170	0,2	165	0,2	219	0,2	200	0,2	190	0,2
<b>Sectors econòmics (1)</b>	101.069	100,0	100.868	100,0	108.624	100,0	112.192	100,0	107.677	100,0
A. Agricultura, ramaderia i pesca	311	0,3	372	0,4	483	0,4	549	0,5	500	0,5
B. Indústries extractives	41	0,0	45	0,0	57	0,1	52	0,0	37	0,0
C. Indústries manufactureres	11.249	11,1	10.319	10,2	10.132	9,3	10.263	9,1	9.399	8,7
D. Energia elèctrica i gas	81	0,1	209	0,2	291	0,3	225	0,2	193	0,2
E. Aigua, sanejament, residus	621	0,6	641	0,6	760	0,7	793	0,7	737	0,7
F. Construcció	12.365	12,2	11.741	11,6	12.495	11,5	11.976	10,7	10.767	10,0
G. Comerç i reparacions	15.008	14,8	14.870	14,7	16.219	14,9	17.536	15,6	17.095	15,9
H. Transports i emmagatzematge	3.294	3,3	3.216	3,2	3.352	3,1	3.894	3,5	3.735	3,5
I. Hosteleria	8.562	8,5	9.018	8,9	9.946	9,2	10.701	9,5	10.974	10,2
J. Informació i comunicacions	3.449	3,4	3.456	3,4	3.941	3,6	4.402	3,9	4.088	3,8
K. Activitats financeres i d'assegurances	1.024	1,0	1.158	1,1	1.685	1,6	1.716	1,5	1.885	1,8
L. Activitats immobiliàries	1.118	1,1	995	1,0	1.046	1,0	1.106	1,0	1.112	1,0
M. Activitats professionals, tècniques	14.216	14,1	13.044	12,9	12.058	11,1	11.679	10,4	10.439	9,7
N. Activ. administratives i serv. auxiliars	13.604	13,5	13.742	13,6	15.227	14,0	15.891	14,2	15.732	14,6
O. Administració pública	844	0,8	865	0,9	1.304	1,2	1.388	1,2	1.238	1,1
P. Educació	2.491	2,5	2.964	2,9	3.671	3,4	3.983	3,6	3.742	3,5
Q. Activitats sanitàries i serv. socials	3.184	3,2	3.695	3,7	4.650	4,3	4.860	4,3	4.828	4,5
R. Activitats artístiques, recreatives	1.971	2,0	2.026	2,0	2.267	2,1	2.442	2,2	2.167	2,0
S. Altres serveis	3.108	3,1	3.473	3,4	4.061	3,7	4.178	3,7	3.901	3,6
T. Llars ocupen personal domèstic	416	0,4	523	0,5	674	0,6	881	0,8	1.435	1,3
U. Organismes extraterritorials	25	0,0	33	0,0	27	0,0	44	0,0	35	0,0
Sense ocupació anterior	4.087	4,0	4.463	4,4	4.278	3,9	3.633	3,2	3.638	3,4
<b>Taxa de cobertura de l'atur (%)</b>	-	71,1	-	66,4	-	60,4	-	58,1	-	55,0

Nota: Dades corresponents al mes de desembre de cada any.

Departament d'Estadística. Ajuntament de Barcelona.

Font: Departament d'Empresa i Ocupació. Generalitat de Catalunya.

**5. Atur registrat. 2009-2013****3. Estimació de l'atur registrat a Barcelona per districtes. 2009-2013**

<i>Districtes</i>	<i>2009</i>	<i>%</i>	<i>2010</i>	<i>%</i>	<i>2011</i>	<i>%</i>	<i>2012</i>	<i>%</i>	<i>2013</i>	<i>%</i>
BARCELONA	101.069	100,0	100.868	100,0	108.624	100,0	112.192	100,0	107.677	100,0
1. Ciutat Vella	9.355	9,3	9.682	9,6	9.941	9,2	9.525	8,5	9.023	8,4
2. Eixample	14.297	14,1	14.357	14,2	15.470	14,2	15.916	14,2	14.933	13,9
3. Sants-Montjuïc	12.030	11,9	12.007	11,9	12.976	11,9	13.322	11,9	12.921	12,0
4. Les Corts	4.024	4,0	3.958	3,9	4.308	4,0	4.444	4,0	4.284	4,0
5. Sarrià-Sant Gervasi	5.195	5,1	5.108	5,1	5.433	5,0	5.563	5,0	5.250	4,9
6. Gràcia	7.153	7,1	6.961	6,9	7.488	6,9	7.657	6,8	7.157	6,6
7. Horta Guinardó	10.778	10,7	10.730	10,6	11.678	10,8	12.225	10,9	11.822	11,0
8. Nou Barris	12.667	12,5	12.595	12,5	13.880	12,8	14.744	13,1	14.383	13,4
9. Sant Andreu	9.678	9,6	9.896	9,8	10.700	9,9	11.162	9,9	10.840	10,1
10. Sant Martí	15.880	15,7	15.568	15,4	16.748	15,4	17.624	15,7	17.059	15,8
No consta	12	0,0	6	0,0	2	0,0	10	0,0	5	0,0

Nota: Estimació per districtes a partir de dades facilitades per codis postals.

Nota: Dades corresponents al mes de desembre de l'any.

Departament d'Estadística. Ajuntament de Barcelona.

Font: Departament d'Empresa i Ocupació. Generalitat de Catalunya.

## 5. Atur registrat. 2009-2013

## 4. Estimació de l'atur registrat a Barcelona per barris. 2011-2013

Dte.	Barris	2011	%	2012	%	2013	%
BARCELONA		108.624	100,0	112.192	100,0	107.677	100,0
1	1. el Raval	4.989	4,6	4.692	4,2	4.520	4,2
1	2. el Barri Gòtic	1.461	1,3	1.333	1,2	1.227	1,1
1	3. la Barceloneta	1.464	1,3	1.465	1,3	1.371	1,3
1	4. Sant Pere, Santa Caterina i la Ribera	2.024	1,9	2.033	1,8	1.903	1,8
2	5. el Fort Pienc	1.921	1,8	1.986	1,8	1.848	1,7
2	6. la Sagrada Família	3.170	2,9	3.228	2,9	3.021	2,8
2	7. la Dreta de l'Eixample	2.123	2,0	2.166	1,9	2.011	1,9
2	8. l'Antiga Esquerra de l'Eixample	2.435	2,2	2.524	2,2	2.318	2,2
2	9. la Nova Esquerra de l'Eixample	3.356	3,1	3.465	3,1	3.317	3,1
2	10. Sant Antoni	2.464	2,3	2.551	2,3	2.424	2,3
3	11. el Poble Sec - AEI Parc Montjuïc	3.442	3,2	3.534	3,1	3.413	3,2
3	12. la Marina del Prat Vermell - AEI Zona Franca	135	0,1	152	0,1	148	0,1
3	13. la Marina de Port	2.301	2,1	2.388	2,1	2.354	2,2
3	14. la Font de la Guatlla	860	0,8	884	0,8	855	0,8
3	15. Hostafrancs	1.063	1,0	1.073	1,0	1.033	1,0
3	16. la Bordeta	1.247	1,1	1.259	1,1	1.211	1,1
3	17. Sants - Badal	1.359	1,3	1.408	1,3	1.372	1,3
3	18. Sants	2.568	2,4	2.621	2,3	2.535	2,4
4	19. les Corts	2.629	2,4	2.701	2,4	2.608	2,4
4	20. la Maternitat i Sant Ramon	1.344	1,2	1.392	1,2	1.356	1,3
4	21. Pedralbes	335	0,3	350	0,3	317	0,3
5	22. Vallvidrera, el Tibidabo i les Planes	123	0,1	133	0,1	129	0,1
5	23. Sarrià	696	0,6	733	0,7	680	0,6
5	24. les Tres Torres	480	0,4	514	0,5	500	0,5
5	25. Sant Gervasi - la Bonanova	880	0,8	863	0,8	859	0,8
5	26. Sant Gervasi - Galvany	1.727	1,6	1.771	1,6	1.640	1,5
5	27. el Ptxet i el Farró	1.529	1,4	1.550	1,4	1.447	1,3
6	28. Vallcarca i els Penitents	955	0,9	978	0,9	919	0,9
6	29. el Coll	404	0,4	414	0,4	386	0,4
6	30. la Salut	809	0,7	818	0,7	776	0,7
6	31. la Vila de Gràcia	3.245	3,0	3.348	3,0	3.114	2,9
6	32. el Camp d'en Grassot i Gràcia Nova	2.075	1,9	2.097	1,9	1.961	1,8
7	33. el Baix Guinardó	1.592	1,5	1.606	1,4	1.513	1,4
7	34. Can Baró	578	0,5	585	0,5	555	0,5
7	35. el Guinardó	2.394	2,2	2.494	2,2	2.415	2,2
7	36. la Font d'en Fargues	731	0,7	782	0,7	755	0,7
7	37. el Carmel	2.497	2,3	2.667	2,4	2.570	2,4
7	38. la Teixonera	742	0,7	778	0,7	761	0,7
7	39. Sant Genís dels Agudells	447	0,4	464	0,4	455	0,4
7	40. Montbau	323	0,3	336	0,3	330	0,3
7	41. la Vall d'Hebron	344	0,3	358	0,3	351	0,3
7	42. la Clota	24	0,0	25	0,0	25	0,0
7	43. Horta	2.006	1,8	2.132	1,9	2.091	1,9
8	44. Vilapicina i la Torre Llobeta	1.819	1,7	1.947	1,7	1.923	1,8
8	45. Porta	1.754	1,6	1.920	1,7	1.879	1,7
8	46. el Turó de la Peira	1.133	1,0	1.200	1,1	1.193	1,1
8	47. Can Peguera	159	0,1	169	0,2	165	0,2
8	48. la Guineueta	1.319	1,2	1.389	1,2	1.328	1,2
8	49. Canyelles	644	0,6	677	0,6	648	0,6
8	50. les Roquetes	1.395	1,3	1.469	1,3	1.404	1,3
8	51. Verdun	1.070	1,0	1.126	1,0	1.077	1,0
8	52. la Prosperitat	1.969	1,8	2.156	1,9	2.111	2,0
8	53. la Trinitat Nova	907	0,8	933	0,8	920	0,9
8	54. Torre Baró	250	0,2	256	0,2	253	0,2
8	55. Ciutat Meridiana	1.305	1,2	1.339	1,2	1.323	1,2
8	56. Vallbona	152	0,1	156	0,1	154	0,1
9	57. la Trinitat Vella	1.209	1,1	1.241	1,1	1.226	1,1
9	58. Baró de Viver	176	0,2	183	0,2	178	0,2
9	59. el Bon Pastor	1.002	0,9	1.039	0,9	1.013	0,9
9	60. Sant Andreu	4.055	3,7	4.209	3,8	4.102	3,8
9	61. la Sagrera	1.905	1,8	2.011	1,8	1.935	1,8
9	62. el Congrés i els Indians	927	0,9	978	0,9	942	0,9
9	63. Navas	1.429	1,3	1.504	1,3	1.449	1,3
10	64. el Camp de l'Arpa del Clot	2.805	2,6	2.850	2,5	2.680	2,5
10	65. el Clot	1.819	1,7	1.934	1,7	1.864	1,7
10	66. el Parc i la Llacuna del Poblenou	854	0,8	926	0,8	912	0,8
10	67. la Vila Olímpica del Poblenou	585	0,5	600	0,5	597	0,6
10	68. el Poblenou	2.000	1,8	2.070	1,8	2.059	1,9
10	69. Diagonal Mar i el Front Marítim del Poblenou	913	0,8	982	0,9	965	0,9
10	70. el Besòs i el Maresme	2.091	1,9	2.252	2,0	2.206	2,0
10	71. Provençals del Poblenou	1.413	1,3	1.515	1,4	1.469	1,4
10	72. Sant Martí de Provençals	2.000	1,8	2.109	1,9	2.022	1,9
10	73. la Verneda i la Pau	2.270	2,1	2.387	2,1	2.285	2,1
	No consta	4	0,0	14	0,0	1	0,0

Nota: Estimació per barris a partir de dades facilitades per codis postals.

Nota: Dades corresponents al mes de desembre de l'any.

Departament d'Estadística. Ajuntament de Barcelona.

Font: Departament d'Empresa i Ocupació. Generalitat de Catalunya.

## 5. Atur registrat. 2009-2013

### 5. Atur registrat a Barcelona i àmbits territorials

	<i>Barcelona</i>	<i>Província Barcelona</i>	<i>Catalunya</i>	<i>Espanya</i>
2009	91,7	385,4	511,6	3.644,0
2010	103,5	427,5	571,2	4.060,8
2011	107,5	446,7	598,2	4.257,2
2012	112,5	474,6	634,3	4.720,4
2013	110,9	476,9	637,3	4.845,3

Nota: dades en milers. Mitjanes anuals.

Departament d'Estadística. Ajuntament de Barcelona.

Font: Departament d'Empresa i Ocupació. Generalitat de Catalunya.

## 5. Atur registrat. 2009-2013

### 6. Taxes de variacions interanuals d'atur registrat a Barcelona i àmbits territorials.

	<i>Barcelona</i>	<i>Província Barcelona</i>	<i>Catalunya</i>	<i>Espanya</i>
2009	47,0	52,3	53,3	33,2
2010	12,9	10,9	11,6	11,4
2011	3,9	4,5	4,7	4,8
2012	4,7	6,2	6,0	10,9
2013	-1,4	0,5	0,5	2,6

Nota: Les taxes s'han calculat segons les mitjanes anuals de l'atur registrat.

Departament d'Estadística. Ajuntament de Barcelona.

Font: Departament d'Empresa i Ocupació. Generalitat de Catalunya.



## **6. Contractació laboral. 2009-2013**





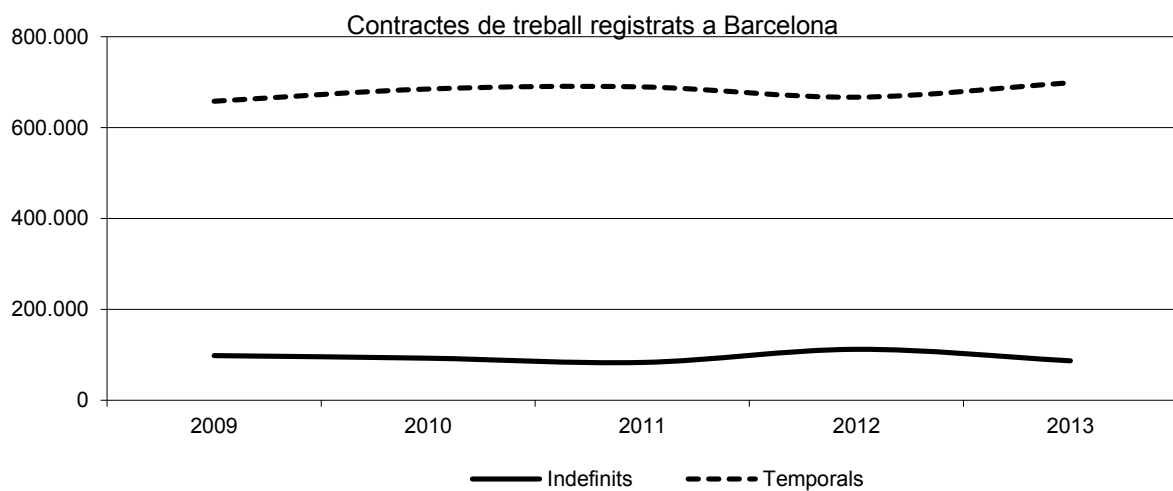
## 6.Contractació laboral. 2009-2013

### 1.Contractes de treball registrats a Barcelona

	2009	%	2010	%	2011	%	2012	%	2013	%
TOTAL	756.279	100,0	777.611	100,0	772.822	100,0	779.115	100,0	785.624	100,0
Indefinits	98.147	13,0	92.490	11,9	83.119	10,8	112.034	14,4	86.728	11,0
Temporals	658.132	87,0	685.121	88,1	689.703	89,2	667.081	85,6	698.896	89,0

Departament d'Estadística. Ajuntament de Barcelona.

Font: Departament d'Empresa i Ocupació. Generalitat de Catalunya.



## 6.Contractació laboral. 2009-2013

### 2.Característiques dels contractes de treball a Barcelona. 2013

	TOTAL	%	Indefinits	%	Temporals	%
Sexe	785.624	100,0	86.728	100,0	698.896	100,0
Homes	368.542	46,9	41.925	48,3	326.617	46,7
Dones	417.082	53,1	44.803	51,7	372.279	53,3
Edat	785.624	100,0	86.728	100,0	698.896	100,0
16-19 anys	20.169	2,6	1.399	1,6	18.770	2,7
20-24 anys	143.083	18,2	10.541	12,2	132.542	19,0
25-29 anys	162.297	20,7	17.584	20,3	144.713	20,7
30-44 anys	339.139	43,2	40.863	47,1	298.276	42,7
45 anys i més	120.936	15,4	16.341	18,8	104.595	15,0
Nivell formatiu	785.624	100,0	86.728	100,0	698.896	100,0
Sense estudis	26.837	3,4	3.747	4,3	23.090	3,3
Estudis primaris	77.478	9,9	9.853	11,4	67.625	9,7
Programes formació professional	71.557	9,1	5.130	5,9	66.427	9,5
Educació general	420.837	53,6	41.988	48,4	378.849	54,2
Tècnics-professionals superiors	35.883	4,6	3.431	4,0	32.452	4,6
Universitaris primer cicle	66.168	8,4	4.634	5,3	61.534	8,8
Universitaris segon i tercer cicle	81.166	10,3	15.020	17,3	66.146	9,5
No consta	5.698	0,7	2.925	3,4	2.773	0,4
Nacionalitat	785.624	100,0	86.728	100,0	698.896	100,0
Espanyola	615.542	78,4	59.507	68,6	556.035	79,6
Estrangera	170.082	21,6	27.221	31,4	142.861	20,4
Temps de durada	-	-	-	-	698.896	100,0
Fins a 1 mes	-	-	-	-	335.311	48,0
de >1 a 3 mesos	-	-	-	-	65.401	9,4
de >3 a 6 mesos	-	-	-	-	59.729	8,5
de >6 a 12 mesos	-	-	-	-	21.249	3,0
més de 12 mesos	-	-	-	-	3.865	0,6
Indeterminada	-	-	-	-	213.341	30,5
Grandària de l'empresa	785.624	100,0	86.728	100,0	698.896	100,0
D'1 a 5 treballadors	110.752	14,1	28.051	32,3	82.701	11,8
de 6 a 10	53.644	6,8	9.724	11,2	43.920	6,3
d'11 a 25	81.157	10,3	13.463	15,5	67.694	9,7
de 26 a 50	61.727	7,9	8.940	10,3	52.787	7,6
de 51 a 100	77.988	9,9	6.781	7,8	71.207	10,2
de 101 a 500	144.628	18,4	10.467	12,1	134.161	19,2
de 501 a 1.000	58.585	7,5	2.603	3,0	55.982	8,0
de 1.001 a 5.000	186.232	23,7	3.068	3,5	183.164	26,2
més de 5.000	1.238	0,2	199	0,2	1.039	0,1
sense especificar	9.673	1,2	3.432	4,0	6.241	0,9
Sector activitat	785.624	100,0	86.728	100,0	698.896	100,0
Agricultura	572	0,1	95	0,1	477	0,1
Indústria	18.348	2,3	3.195	3,7	15.153	2,2
Construcció	24.765	3,2	2.907	3,4	21.858	3,1
Serveis	741.939	94,4	80.531	92,9	661.408	94,6
Grup d'ocupació	785.624	100,0	86.728	100,0	698.896	100,0
Directius	3.516	0,4	2.357	2,7	1.159	0,2
Tècnics/Científics	127.254	16,2	10.720	12,4	116.534	16,7
Tècnics/Professionals suport	89.077	11,3	11.817	13,6	77.260	11,1
Administratius	78.991	10,1	13.340	15,4	65.651	9,4
Serveis	272.431	34,7	24.804	28,6	247.627	35,4
Agricultura/Pesca	582	0,1	130	0,1	452	0,1
Treballadors qualificats	27.229	3,5	2.597	3,0	24.632	3,5
Operaris maquinària	16.041	2,0	3.522	4,1	12.519	1,8
Treballadors sense qualificar	170.503	21,7	17.441	20,1	153.062	21,9

Departament d'Estadística. Ajuntament de Barcelona.

Font: Departament d'Empresa i Ocupació. Generalitat de Catalunya.

## 6.Contractació laboral. 2009-2013

### 3.Contractes de treball registrats a Barcelona i àmbits territorials

	<i>Regió</i>		<i>Província</i>		<i>Catalunya</i>		<i>Espanya</i>			
	<i>Barcelona</i>	<i>%</i>	<i>Metropolitana</i>	<i>%</i>	<i>Barcelona</i>	<i>%</i>	<i>Catalunya</i>	<i>%</i>		
2009	756.279	100,0	1.468.336	100,0	1.558.909	100,0	2.077.080	100,0	14.021.837	100,0
Indefinits	98.147	13,0	196.831	13,4	210.821	13,5	282.630	13,6	1.312.414	9,4
Temporals	658.132	87,0	1.271.505	86,6	1.348.088	86,5	1.794.450	86,4	12.709.423	90,6
2010	777.611	100,0	1.534.668	100,0	1.636.110	100,0	2.174.425	100,0	14.417.150	100,0
Indefinits	92.490	11,9	184.722	12,0	196.993	12,0	259.712	11,9	1.228.214	8,5
Temporals	685.121	88,1	1.349.946	88,0	1.439.117	88,0	1.914.713	88,1	13.188.936	91,5
2011	772.822	100,0	1.500.042	100,0	1.601.146	100,0	2.137.449	100,0	14.433.232	100,0
Indefinits	83.119	10,8	165.481	11,0	176.336	11,0	232.868	10,9	1.110.163	7,7
Temporals	689.703	89,2	1.334.561	89,0	1.424.810	89,0	1.904.581	89,1	13.323.069	92,3
2012	779.115	100,0	1.502.779	100,0	1.603.630	100,0	2.127.925	100,0	14.240.991	100,0
Indefinits	112.034	14,4	210.828	14,0	222.936	13,9	286.155	13,4	1.432.976	10,1
Temporals	667.081	85,6	1.291.951	86,0	1.380.694	86,1	1.841.770	86,6	12.808.015	89,9
2013	785.624	100,0	1.517.764	100,0	1.619.436	100,0	2.160.954	100,0	14.792.614	100,0
Indefinits	86.728	11,0	169.187	11,1	179.580	11,1	234.699	10,9	1.134.949	7,7
Temporals	698.896	89,0	1.348.577	88,9	1.439.856	88,9	1.926.255	89,1	13.657.665	92,3

Departament d'Estadística. Ajuntament de Barcelona.

Font: Departament d'Empresa i Ocupació. Generalitat de Catalunya.



## **7. Enquesta trimestral de Cost laboral. 2009-2013**



## 7. Enquesta trimestral de Cost laboral. 2009-2013

### 1. Costos laborals a Catalunya

	2009		2010		2011		2012		2013	
	Euros	Taxa	Euros	Taxa	Euros	Taxa	Euros	Taxa	Euros	Taxa
Cost laboral treballador										
Cost total	2.685,6	5,2	2.701,3	0,6	2.733,0	1,2	2.723,8	-0,3	2.718,2	-0,2
Cost salarial	1.982,1	4,9	2.011,6	1,5	2.036,1	1,2	2.033,8	-0,1	2.021,8	-0,6
Altres costos	703,6	6,3	690,0	-1,9	696,8	1,0	690,0	-1,0	696,3	0,9
Cost laboral hora efectiva										
Cost total	20,5	7,9	20,6	0,5	21,0	1,9	21,1	0,5	21,1	0,0
Cost salarial	15,1	7,1	15,3	1,3	15,6	2,0	15,7	0,6	15,7	0,0
Altres costos	5,4	10,2	5,3	-1,9	5,4	1,9	5,3	-1,9	5,4	1,9

Nota: mitjanes anuals a partir de dades trimestrals.

Taxa: variació de les mitjanes anuals respecte les de l'any anterior.

Departament d'Estadística. Ajuntament de Barcelona.

Font: Enquesta Trimestral de Cost Laboral. Instituto Nacional de Estadística.

## 7. Enquesta trimestral de Cost laboral. 2009-2013

### 2. Costos laborals a Catalunya i Espanya

	2009		2010		2011		2012		2013	
	Catalunya	Espanya	Catalunya	Espanya	Catalunya	Espanya	Catalunya	Espanya	Catalunya	Espanya
Cost total	2.685,6	2.516,8	2.701,3	2.527,0	2.733,0	2.556,8	2.723,8	2.540,3	2.718,2	2.544,1
Cost salarial	1.982,1	1.858,0	2.011,6	1.875,2	2.036,1	1.894,8	2.033,8	1.883,5	2.021,8	1.883,8
Altres costos	703,6	658,8	690,0	651,7	696,8	661,9	690,0	656,7	696,3	660,4

Nota: mitjanes anuals a partir de dades trimestrals. Dades en €/mes.

Departament d'Estadística. Ajuntament de Barcelona.

Font: Enquesta Trimestral de Cost Laboral. Instituto Nacional de Estadística.

## 7.Enquesta trimestral de Cost laboral. 2009-2013

### 3.Cost laboral per treballador/mes i sector econòmic a Catalunya. 2013

	<i>Cost total</i>		<i>Cost salarial</i>		<i>Altres costos</i>	
	<i>Euros</i>	<i>Taxa</i>	<i>Euros</i>	<i>Taxa</i>	<i>Euros</i>	<i>Taxa</i>
TOTAL	2.718,2	-0,2	2.021,8	-0,6	696,3	0,9
Indústria	3.282,3	1,7	2.434,0	1,2	848,3	3,1
Construcció	2.981,0	3,1	2.087,4	1,9	893,6	6,0
Serveis	2.574,7	-0,7	1.924,7	-1,1	650,0	0,4

Nota: mitjanes anuals a partir de dades trimestrals.

Taxa: variació de les mitjanes anuals respecte les de l'any anterior.

Departament d'Estadística. Ajuntament de Barcelona.

Font: Enquesta Trimestral de Cost Laboral. Instituto Nacional de Estadística.



## **8. Percepcions econòmiques. 2008-2012**



## 8.Percepcions econòmiques. 2008-2012

### 1.Assalariats, pensionistes i aturats a la província de Barcelona

	2008	2009	2010	2011	2012
<b>Assalariats</b>					
Nombre	2.601.360	2.462.350	2.392.714	2.357.748	2.261.587
Salari (milers €)	57.700.379	54.862.191	53.562.139	52.829.942	49.812.206
Salari mig anual (€)	22.181	22.280	22.386	22.407	22.025
<b>Pensionistes</b>					
Nombre	1.229.584	1.251.246	1.267.195	1.283.632	1.288.771
Pensió mitja anual (€)	11.849	12.152	12.624	13.122	13.475
<b>Aturats</b>					
Nombre	493.774	659.144	689.179	672.299	658.035
Prestació mitja anual (€)	3.812	4.596	4.505	4.196	4.352

Departament d'Estadística. Ajuntament de Barcelona.

Font: Web de l'Agència Tributària. (data última consulta gener 2014).

## 8.Percepcions econòmiques. 2008-2012

### 2.Assalariats, pensionistes i aturats per sexe a la província de Barcelona. 2012

	TOTAL	Homes	Dones
<b>Assalariats</b>			
Nombre	2.261.587	1.193.631	1.067.956
Salari (milers €)	49.812.206	29.868.587	19.943.619
Salari mig anual (€)	22.025	25.023	18.675
<b>Pensionistes</b>			
Nombre	1.288.771	615.773	672.998
Pensió mitja anual (€)	13.475	16.290	10.900
<b>Aturats</b>			
Nombre	658.035	354.625	303.410
Prestació mitja anual (€)	4.352	4.663	3.989

Departament d'Estadística. Ajuntament de Barcelona.

Font: Web de l'Agència Tributària. (data última consulta gener 2014).

**8.Percepcions econòmiques. 2008-2012****3.Assalariats, pensionistes i aturats per sexe a la província de Barcelona i altres àmbits. 2012**

	<i>Província Barcelona</i>	<i>Catalunya</i>	<i>Espanya</i>
<b>TOTAL</b>			
<b>Assalariats</b>			
Nombre	2.261.587	3.071.859	17.063.142
Salari (milers €)	49.812.206	64.382.477	317.397.482
Salari mig anual (€)	22.025	20.959	18.601
<b>Pensionistes</b>			
Nombre	1.288.771	1.710.876	9.228.664
Pensió mitja anual (€)	13.475	13.108	12.570
<b>Aturats</b>			
Nombre	658.035	923.142	5.865.476
Prestació mitja anual (€)	4.352	4.185	3.850
<b>HOMES</b>			
<b>Assalariats</b>			
Nombre	1.193.631	1.634.479	9.307.171
Salari (milers €)	29.868.587	38.713.690	194.296.610
Salari mig anual (€)	25.023	23.686	20.876
<b>Pensionistes</b>			
Nombre	615.773	826.858	4.720.621
Pensió mitja anual (€)	16.290	15.697	14.639
<b>Aturats</b>			
Nombre	354.625	500.425	3.178.140
Prestació mitja anual (€)	4.663	4.491	4.166
<b>DONES</b>			
<b>Assalariades</b>			
Nombre	1.067.956	1.437.380	7.755.971
Salari (milers €)	19.943.619	25.668.787	123.100.873
Salari mig anual (€)	18.675	17.858	15.872
<b>Pensionistes</b>			
Nombre	672.998	884.018	4.508.043
Pensió mitja anual (€)	10.900	10.687	10.402
<b>Aturades</b>			
Nombre	303.410	422.717	2.687.336
Prestació mitja anual (€)	3.989	3.823	3.475

Departament d'Estadística. Ajuntament de Barcelona.

Font: Web de l'Agència Tributària. (data última consulta gener 2014).

**8.Percepcions econòmiques. 2008-2012****4.Assalariats per grups d'edat i sexe a la província de Barcelona. 2012**

	Assalariats			Salari mig anual (€)		
	Total	Homes	Dones	Total	Homes	Dones
TOTAL	2.261.587	1.193.631	1.067.956	22.025	25.023	18.675
Menors 18 anys	5.951	3.245	2.706	4.360	4.538	4.147
18-25 anys	213.954	106.130	107.824	7.725	8.250	7.209
26-35 anys	596.545	306.499	290.046	17.856	18.867	16.789
36-45 anys	677.671	359.754	317.917	23.993	26.963	20.632
46-55 anys	495.008	261.440	233.568	27.804	32.597	22.440
56-65 anys	253.971	145.727	108.244	27.673	31.946	21.920
Més de 65 anys	18.487	10.836	7.651	23.282	29.334	14.709

Departament d'Estadística. Ajuntament de Barcelona.  
Font: Web de l'Agència Tributària.

**8.Percepcions econòmiques. 2008-2012****5.Assalariats per sectors i sexe a la província de Barcelona. 2012**

Sector d'activitat (NACE)	Assalariats			Salari mig anual (€)		
	Total	Homes	Dones	Total	Homes	Dones
TOTAL	2.261.587	1.193.631	1.067.956	22.025	25.023	18.675
Agricultura, ramaderia i pesca	13.695	11.180	2.515	10.263	10.070	11.122
Indústria extractiva, energia i aigua	24.015	17.383	6.632	28.152	30.145	22.927
Indústria	323.527	221.745	101.782	27.811	30.130	22.757
Construcció i activitats immobiliàries	160.777	125.212	35.565	19.825	20.028	19.111
Comerç, reparacions i transport	507.882	278.470	229.412	21.356	25.042	16.882
Informació i comunicacions	83.925	52.572	31.353	27.821	30.822	22.789
Entitats financeres i asseguradores	87.654	46.575	41.079	33.627	38.538	28.057
Serveis a les empreses	367.699	168.188	199.511	18.437	22.297	15.184
Serveis socials	451.131	154.638	296.493	24.200	27.475	22.492
Altres serveis personals i d'oci	241.282	117.668	123.614	12.372	14.069	10.757

Departament d'Estadística. Ajuntament de Barcelona.  
Font: Web de l'Agència Tributària. (data última consulta gener 2014).

**8.Percepcions econòmiques. 2008-2012****6.Pensionistes per grups d'edat i sexe a la província de Barcelona. 2012**

	<i>Pensionistes</i>			<i>Pensió mitja anual (€)</i>		
	<i>Total</i>	<i>Homes</i>	<i>Dones</i>	<i>Total</i>	<i>Homes</i>	<i>Dones</i>
TOTAL	1.288.771	615.773	672.998	13.475	16.290	10.900
Menors 25 anys	5.653	2.492	3.161	4.300	4.388	4.231
26-35 anys	64.798	27.065	37.733	4.411	2.956	5.454
36-55 anys	159.186	80.296	78.890	8.123	7.969	8.280
56-65 anys	224.272	118.870	105.402	16.136	19.250	12.624
66-75 anys	383.872	203.898	179.974	16.325	20.053	12.102
Més de 75 anys	450.990	183.152	267.838	13.033	15.962	11.030

Departament d'Estadística. Ajuntament de Barcelona.

Font: Web de l'Agència Tributària. (data última consulta gener 2014).

## **9. Relacions laborals. 2009-2013**





## 9.Relacions laborals. 2009-2013

### 1.Conciliacions col·lectives i individuals a la província de Barcelona. 2013

	<i>TOTAL</i>	<i>Amb avinença</i>	<i>Sense avinença</i>	<i>Intentades sense efecte</i>	<i>Considerades no presentades</i>	<i>Desistides i altres</i>
<b>Conciliacions col·lectives</b>						
Nombre de conciliacions	171	2	134	28	0	7
Empreses afectades	15.969	2	15.931	28	0	8
Treballadors afectats	401.767	350	353.920	15.973	0	31.524
<b>Conciliacions individuals</b>						
Acomiadaments	38.942	21.800	9.209	5.147	1.760	1.026
Sancions	2.133	195	1.256	413	165	104
Reclamacions de quantitat	24.268	1.039	7.747	11.208	2.971	1.303
Altres	11.048	841	4.682	4.044	1.019	462

Departament d'Estadística. Ajuntament de Barcelona.

Font: Observatori d'Empresa i Ocupació. Departament d'Empresa i Ocupació. Generalitat de Catalunya.

## 9.Relacions laborals. 2009-2013

### 2.Acords col·lectius d'empresa i de sector a la província de Barcelona. 2008-2012

	<i>Acords col·lectius</i>	<i>Treballadors</i>	<i>Increment pactat %</i>	<i>Increment revisat %</i>
2008	815	1.661.297	3,9	3,9
2009	833	1.569.797	2,4	2,5
2010	775	1.369.326	1,3	2,1
2011	716	1.314.692	2,6	3,0
2012 (1)	396	631.705	2,0	2,1
Empresa	333	86.134	1,3	2,0
Sector	63	545.571	2,1	2,2

Nota: els increments salarials s'obtenen a partir de la mitjana ponderada -segons nombre de treballadors- de tots els increments dels diferents

(1) Acords col·lectius registrats fins el 31/12/2012, amb inici d'efectes econòmics durant l'any 2012.

Departament d'Estadística. Ajuntament de Barcelona.

Font: Gabinet Tècnic. Departament d'Empresa i Ocupació. Generalitat de Catalunya.

## 9.Relacions laborals. 2009-2013

### 3.Accidents de treball amb baixa per grans sectors econòmics a la província de Barcelona

	TOTAL	Lleu	Greu	Mortal	% s/ mortal	% s/ total
2009	85.517	84.866	579	72	-	-
2010	79.333	78.737	558	38	-	-
2011	68.432	67.838	527	67	-	-
2012	54.745	54.283	413	49	-	-
2013	53.989	53.587	368	34	100,0	100,0
Agricultura	421	411	10	0	0,0	0,8
Indústria	12.488	12.371	106	11	32,4	23,1
Construcció	4.364	4.303	56	5	14,7	8,1
Serveis	36.716	36.502	196	18	52,9	68,0

Nota: les dades d'accidents de treball es refereixen als accidents produïts en el centre de treball.

Nota: les dades per grans sectors econòmics s'han adequat a la nova classificació d'activitats econòmiques CCAE-2009.

Departament d'Estadística. Ajuntament de Barcelona.

Font: Observatori d'Empresa i Ocupació. Departament d'Empresa i Ocupació. Generalitat de Catalunya.

## 9.Relacions laborals. 2009-2013

### 4.Expedients de regulació d'ocupació resolts i treballadors afectats per tipus i sector econòmic a Barcelona

Sector	Autoritzats i comunicats											
	Total resolts		Total		Pactats		No pactats		No autoritzats		Desistits	
	Exped.	Treball.	Exped.	Treball.	Exped.	Treball.	Exped.	Treball.	Exped.	Treball.	Exped.	Treball.
2009	812	28.272	729	26.330	689	24.690	40	1.640	17	193	66	1.749
2010	661	13.225	613	12.358	576	11.894	37	464	14	458	34	409
2011	824	16.275	756	13.979	712	12.083	44	1.896	14	365	54	1.931
2012	782	10.697	738	10.169	667	9.125	71	1.044	2	19	42	509
2013	1.529	23.556	1.468	22.024	1.302	19.607	166	2.417	5	174	56	1.358
Agricultura	1	5	1	5	1	5	0	0	0	0	0	0
Indústria	230	4.748	221	4.341	199	3.950	22	391	0	0	9	407
Construcció	169	2.126	163	2.023	145	1.642	18	381	0	0	6	103
Serveis	1.129	16.677	1.083	15.655	957	14.010	126	1.645	5	174	41	848

Nota: les dades per grans sectors econòmics s'han adequat a la nova classificació d'activitats econòmiques CCAE-2009.

Departament d'Estadística. Ajuntament de Barcelona.

Font: Observatori d'Empresa i Ocupació. Departament d'Empresa i Ocupació. Generalitat de Catalunya.

## 9.Relacions laborals. 2009-2013

### 5.Vagues a la província de Barcelona. 2009-2013

	<i>TOTAL</i>	<i>Empresa</i>	<i>Sector</i>
2009	127	125	2
2010	138	132	6
2011	110	103	7
2012	125	120	5
2013	169	162	7
Centres de treball convocats	8.389	2.640	5.749
Treballadors convocats	298.137	166.001	132.136
Centres de treball implicats	6.456	2.580	3.876
Treballadors implicats	257.329	164.051	93.278
Treballadors participants	157.328	115.996	41.332
Jornades perdudes	344.899	295.227	49.672
Hores perdudes	2.759.132	2.361.756	397.376
Hores perdudes/treballador	18	20	10
Índex d'incidència (1)	52,8	69,9	31,3

(1) Índex d'incidència = Treballadors participants / plantilla convocada \* 100.

Departament d'Estadística. Ajuntament de Barcelona.

Font: Observatori d'Empresa i Ocupació. Departament d'Empresa i Ocupació. Generalitat de Catalunya.

## 9.Relacions laborals. 2009-2013

### 6.Empreses de treball temporal a la província de Barcelona. 2008-2012

	<i>Empreses</i>	<i>Treballadors cedits</i>	<i>Contractes de posada a disposició</i>
2008	96	321.289	372.643
2009	97	164.466	254.129
2010	90	188.959	298.726
2011	90	213.806	298.153
2012	91	195.860	303.531

Departament d'Estadística. Ajuntament de Barcelona.

Font: Observatori d'Empresa i Ocupació. Departament d'Empresa i Ocupació. Generalitat de Catalunya.



## **10. Protecció social. 2008-2012**



**10. Protecció social. 2008-2012****1. Treballadors afiliats en alta laboral segons règim per àmbits territorials. 2009-2013**

	<i>Barcelona</i>		<i>Província Barcelona</i>		<i>Catalunya</i>		<i>Espanya</i>	
		%		%		%		%
2009	1.029,3	100,0	2.369,7	100,0	3.149,6	100,0	17.829,3	100,0
Règim general	886,7	86,1	1.921,4	81,1	2.506,6	79,6	13.448,8	75,4
R. E. treballadors autònoms	117,1	11,4	391,1	16,5	556,1	17,7	3.203,9	18,0
R. E. empleats de la llar	22,6	2,2	46,6	2,0	56,0	1,8	288,1	1,6
Altres Règims especials	2,9	0,3	10,7	0,4	30,9	1,0	888,5	5,0
2010	1.011,8	100,0	2.328,7	100,0	3.095,9	100,0	17.524,9	100,0
Règim general	871,5	86,1	1.889,2	81,1	2.466,3	79,7	13.210,6	75,4
R. E. treballadors autònoms	114,4	11,3	381,6	16,4	541,0	17,5	3.123,3	17,8
R. E. empleats de la llar	23,2	2,3	47,4	2,0	56,9	1,8	293,1	1,7
Altres Règims especials	2,8	0,3	10,5	0,5	31,7	1,0	897,9	5,1
2011	990,7	102,6	2.288,1	105,4	3.038,8	105,5	17.263,8	106,2
Règim general	851,6	88,2	1.854,1	85,4	2.417,3	83,9	12.985,6	79,9
R. E. treballadors autònoms	113,0	11,7	377,1	17,4	533,2	18,5	3.087,4	19,0
R. E. empleats de la llar	23,7	2,5	47,2	2,2	57,0	2,0	295,4	1,8
Altres Règims especials	2,4	0,2	9,8	0,5	31,2	1,1	895,4	5,5
2012	977,5	101,2	2.225,4	102,5	2.954,6	102,6	16.744,6	103,0
Règim general	835,6	86,5	1.794,5	82,6	2.337,7	81,2	12.451,7	76,6
R. E. treballadors autònoms	111,2	11,5	370,8	17,1	524,1	18,2	3.046,5	18,7
R. E. empleats de la llar	28,3	2,9	51,3	2,4	62,6	2,2	366,7	2,3
Altres Règims especials	2,4	0,2	8,7	0,4	30,2	1,0	879,7	5,4
2013	966,0	100,0	2.171,6	100,0	2.880,0	100,0	16.253,7	100,0
Règim general	821,9	85,1	1.740,0	80,1	2.263,4	78,6	11.969,6	73,6
R. E. treballadors autònoms	109,9	11,4	367,1	16,9	518,6	18,0	3.035,3	18,7
R. E. empleats de la llar	32,0	3,3	56,6	2,6	69,4	2,4	423,1	2,6
Altres Règims especials	2,2	0,2	7,9	0,4	28,6	1,0	825,7	5,1

Nota: les dades són mitjanes anuals, a partir de dades trimestrals. Dades en milers.

Departament d'Estadística. Ajuntament de Barcelona.

Font: Departament d'Empresa i Ocupació. Generalitat de Catalunya.

Web de la Seguridad Social. Ministerio de Empleo y Seguridad Social.

**10. Protecció social. 2008-2012****2. Beneficiaris de les prestacions d'atur per àmbits territorials**

	<i>Barcelona</i>		<i>Província Barcelona</i>		<i>Catalunya</i>		<i>Espanya</i>	
		%		%		%		%
2008	59.900	100	198.496	100,0	267.611	100,0	1.814.631	100,0
Nivell contributiu	47.040	78,5	151.775	76,5	203.560	76,1	1.100.879	60,7
Nivell assistencial	12.860	21,5	44.637	22,5	61.334	22,9	646.185	35,6
Renda activa d'inserció	-	-	2.084	1,0	2.717	1,0	67.567	3,7
2009	83.702	100,0	307.682	100,0	416.987	100,0	2.681.223	100,0
Nivell contributiu	56.000	66,9	223.202	72,5	299.141	71,7	1.624.792	60,6
Nivell assistencial	27.702	33,1	80.855	26,3	113.054	27,1	960.888	35,8
Renda activa d'inserció	-	-	3.625	1,2	4.792	1,1	95.543	3,6
2010	80.164	100,0	339.684	100,0	463.566	100,0	3.042.733	100,0
Nivell contributiu	49.414	61,6	201.629	59,4	269.528	58,1	1.471.825	48,4
Nivell assistencial	30.750	38,4	132.311	39,0	186.178	40,2	1.445.228	47,5
Renda activa d'inserció	-	-	5.744	1,7	7.860	1,7	125.680	4,1
2011	77.566	104,0	314.894	99,7	431.845	99,8	2.845.652	96,7
Nivell contributiu	48.111	64,5	177.044	56,1	239.506	55,3	1.328.021	45,1
Nivell assistencial	29.455	39,5	126.610	40,1	176.807	40,9	1.331.315	45,3
Renda activa d'inserció	-	-	11.240	3,6	15.532	3,6	186.316	6,3
2012	74.597	100,0	315.790	100,0	432.749	100,0	2.942.061	100,0
Nivell contributiu	45.381	60,8	173.371	54,9	235.763	54,5	1.381.261	46,9
Nivell assistencial	29.216	39,2	125.332	39,7	173.502	40,1	1.327.027	45,1
Renda activa d'inserció	-	-	17.087	5,4	23.484	5,4	233.773	7,9

Nota: les dades corresponen al mes de desembre de cada any (Barcelona).

Nota: les dades són mitjanes anuals (Resta d'àmbits).

Nota: A Barcelona, el nivell assistencial inclou els beneficiaris de renda activa d'inserció.

Departament d'Estadística. Ajuntament de Barcelona.

Font: Memòria Socioeconòmica de Barcelona. Consell Econòmic i Social de Barcelona. (Barcelona).

Anuario de Estadísticas. Ministerio de Empleo y Seguridad Social. (Resta d'àmbits).



**10. Protecció social. 2008-2012****3. Pensions contributives per àmbits territorials**

	<i>Barcelona</i>		<i>Província Barcelona</i>		<i>Catalunya</i>		<i>Espanya</i>	
		%		%		%		%
2008	-		1.127.334	100,0	1.497.813	100,0	8.390.797	100,0
Incapacitat permanent	-		129.592	11,5	164.394	11,0	906.835	10,8
Jubilació	-		688.629	61,1	918.772	61,3	4.936.839	58,8
Viduïtat	-		282.772	25,1	379.032	25,3	2.249.904	26,8
Orfandat i favor familiar	-		26.341	2,3	35.615	2,4	297.219	3,5
2009	365.650	99,0	1.148.041	100,0	1.524.188	100,0	8.531.934	100,0
Incapacitat permanent	26.400	7,1	129.918	11,3	165.129	10,8	920.863	10,8
Jubilació	237.100	64,2	706.188	61,5	940.190	61,7	5.038.861	59,1
Viduïtat	94.125	25,5	284.850	24,8	382.174	25,1	2.270.283	26,6
Orfandat i favor familiar	8.025	2,2	27.085	2,4	36.695	2,4	301.927	3,5
2010	369.375	99,0	1.168.815	96,7	1.550.712	96,8	8.671.019	97,2
Incapacitat permanent	26.625	7,1	130.855	10,8	166.650	10,4	933.730	10,5
Jubilació	240.950	64,6	723.433	59,8	961.269	60,0	5.140.554	57,6
Viduïtat	93.575	25,1	286.756	23,7	385.068	24,0	2.290.090	25,7
Orfandat i favor familiar	8.225	2,2	27.771	2,3	37.725	2,4	306.645	3,4
2011	373.200	99,7	1.190.673	98,5	1.578.443	98,5	8.805.164	98,7
Incapacitat permanent	26.825	7,2	131.434	10,9	167.748	10,5	938.491	10,5
Jubilació	244.300	65,2	741.883	61,4	983.904	61,4	5.246.241	58,8
Viduïtat	93.725	25,0	288.899	23,9	387.996	24,2	2.309.332	25,9
Orfandat i favor familiar	8.350	2,2	28.457	2,4	38.795	2,4	311.100	3,5
2012	374.500	100,0	1.209.097	100,0	1.602.082	100,0	8.919.997	100,0
Incapacitat permanent	25.700	6,9	132.002	10,9	168.731	10,5	943.296	10,6
Jubilació	247.725	66,1	756.781	62,6	1.002.387	62,6	5.330.195	59,8
Viduïtat	92.050	24,6	290.235	24,0	389.999	24,3	2.322.938	26,0
Orfandat i favor familiar	9.025	2,4	30.079	2,5	40.965	2,6	323.568	3,6

Nota: les dades són mitjanes anuals.

Departament d'Estadística. Ajuntament de Barcelona.

Font: Elaboració pròpia. Estimació a partir de la mostra continua de vides laborals de l'INSS. (Pel municipi de Barcelona).

Anuario de Estadísticas. Ministerio de Empleo y Seguridad Social. (Resta d'àmbits).

**10. Protecció social. 2008-2012****4. Import de les pensions contributives per àmbits territorials**

	<i>Barcelona</i>	<i>Província Barcelona</i>	<i>Catalunya</i>	<i>Espanya</i>
2008	-	771,9	742,8	719,7
Incapacitat permanent	-	860,5	840,3	801,5
Jubilació	-	861,9	827,9	814,5
Viduitat	-	552,8	533,2	529,0
Orfandat i favor familiar	-	337,7	328,9	338,2
2009	876,1	807,8	777,8	754,1
Incapacitat permanent	1.021,3	898,1	876,9	831,5
Jubilació	975,8	902,1	867,4	854,1
Viduitat	626,2	576,4	556,4	553,9
Orfandat i favor familiar	382,2	351,7	342,0	353,1
2010	906,0	834,7	803,8	779,5
Incapacitat permanent	1.056,0	922,7	900,4	849,9
Jubilació	1.009,0	932,7	897,4	884,1
Viduitat	640,0	593,1	572,8	571,7
Orfandat i favor familiar	396,0	360,7	350,8	363,7
2011	934,0	862,6	831,0	805,0
Incapacitat permanent	1.079,0	948,8	925,2	869,5
Jubilació	1.044,0	965,1	929,4	915,2
Viduitat	654,0	608,6	587,9	586,4
Orfandat i favor familiar	399,0	368,3	358,4	372,9
2012	963,0	889,0	857,0	829,8
Incapacitat permanent	1.105,0	973,9	948,9	887,3
Jubilació	1.078,0	996,4	960,6	946,4
Viduitat	670,0	623,9	602,8	601,6
Orfandat i favor familiar	403,0	375,3	365,0	380,6

Nota: les dades són mitjanes anuals, en €/mes.

Departament d'Estadística. Ajuntament de Barcelona.

Font: Elaboració pròpia. Estimació a partir de la mostra continua de vides laborals de l'INSS. (Pel municipi de Barcelona).

Anuario de Estadísticas. Ministerio de Empleo y Seguridad Social. (Resta d'àmbits).

**10. Protecció social. 2008-2012****5. Pensions no contributives a Barcelona i àmbits territorials**

	Barcelona		Província Barcelona		Catalunya		Espanya	
		%		%		%		%
<b>2008</b>								
No contributives	15.625	100,0	42.799	100,0	57.685	100,0	464.724	100,0
Invalidesa	7.648	48,9	18.862	44,1	25.032	43,4	199.410	42,9
Jubilació	7.977	51,1	23.937	55,9	32.653	56,6	265.314	57,1
Assistencials	13	100,0	76	100,0	114	100,0	19.735	100,0
Malaltia	4	30,8	46	60,5	73	64,0	17.032	86,3
Vellesa	9	69,2	30	39,5	41	36,0	2.703	13,7
LISMI	282	-	1.544	-	2.283	-	43.891	-
<b>2009</b>								
No contributives	15.431	100,0	41.997	100,0	56.589	100,0	458.034	100,0
Invalidesa	7.694	49,9	18.533	44,1	24.666	43,6	197.126	43,0
Jubilació	7.737	50,1	23.464	55,9	31.923	56,4	260.908	57,0
Assistencials	13	100,0	56	100,0	86	100,0	17.079	100,0
Malaltia	4	30,8	33	58,9	54	62,8	15.025	88,0
Vellesa	9	69,2	23	41,1	32	37,2	2.054	12,0
LISMI	240	-	1.322	-	1.970	-	39.317	-
<b>2010</b>								
No contributives	15.414	100,0	41.683	100,0	56.194	100,0	453.295	100,0
Invalidesa	7.782	50,5	18.421	44,2	24.665	43,9	196.159	43,3
Jubilació	7.632	49,5	23.262	55,8	31.529	56,1	257.136	56,7
Assistencials	9	100,0	44	100,0	67	100,0	14.847	100,0
Malaltia	3	33,3	27	61,4	41	61,2	13.243	89,2
Vellesa	6	66,7	17	38,6	26	38,8	1.604	10,8
LISMI	212	-	1.175	-	1.754	-	34.687	-
<b>2011</b>								
No contributives	15.457	100,0	41.437	100,0	55.905	100,0	449.007	100,0
Invalidesa	7.892	51,1	18.203	43,9	24.465	43,8	194.712	43,4
Jubilació	7.565	48,9	23.234	56,1	31.440	56,2	254.295	56,6
Assistencials	5	100,0	32	100,0	51	100,0	12.443	100,0
Malaltia	-	-	20	62,5	33	64,7	11.254	90,4
Vellesa	5	100,0	12	37,5	18	35,3	1.189	9,6
LISMI	184	-	1.052	-	1.547	-	30.673	-
<b>2012</b>								
No contributives	15.429	100,0	41.476	100,0	56.013	100,0	446.425	100,0
Invalidesa	8.114	52,6	18.335	44,2	24.788	44,3	194.876	43,7
Jubilació	7.315	47,4	23.141	55,8	31.225	55,7	251.549	56,3
Assistencials	3	100,0	22	100,0	38	100,0	9.048	100,0
Malaltia	-	-	13	59,1	24	63,2	8.257	91,3
Vellesa	3	100,0	9	40,9	14	36,8	791	8,7
LISMI	156	-	917	-	1.344	-	27.262	-

Nota: les dades són mitjanes anuals. En el municipi de Barcelona les dades són de 31 de desembre de cada any.

Departament d'Estadística. Ajuntament de Barcelona.

Font: Web de l'IDESCAT. Generalitat de Catalunya (pel municipi de Barcelona).

Departament de Benestar Social i Família. Secretaria General. Generalitat de Catalunya (Pel municipi de Barcelona).

Anuario de Estadísticas. Ministerio de Empleo y Seguridad Social. (Resta d'àmbits)

## 10. Protecció social. 2008-2012

### 6. Import de les pensions no contributives per àmbits territorials

	<i>Província Barcelona</i>	<i>Catalunya</i>	<i>Espanya</i>
<b>2008</b>			
No contributives	374,0	374,7	381,1
Invalidesa	402,6	404,4	408,4
Jubilació	351,4	352,0	360,6
LISMI	146,4	147,2	105,8
<b>2009</b>			
No contributives	379,2	380,3	389,0
Invalidesa	409,0	411,8	417,1
Jubilació	355,6	355,9	367,9
LISMI	146,8	147,4	102,5
<b>2010</b>			
No contributives	384,2	385,3	399,0
Invalidesa	413,4	415,8	426,7
Jubilació	361,0	361,4	377,9
LISMI	169,5	170,1	115,5
<b>2011</b>			
No contributives	407,1	408,6	413,5
Invalidesa	438,0	440,6	441,3
Jubilació	382,9	383,6	392,2
LISMI	169,1	169,9	111,5
<b>2012</b>			
No contributives	416,3	417,1	420,2
Invalidesa	449,9	451,2	447,0
Jubilació	389,7	390,0	399,4
LISMI	169,0	170,1	107,1

Nota: les dades són mitjanes anuals, en €/mes.

Departament d'Estadística. Ajuntament de Barcelona.

Font: Anuario de Estadísticas. Ministerio de Empleo y Seguridad Social.

**11. Perfil dels treballadors afiliats a la  
Seguretat Social a Barcelona. 2012**



## 11. Perfil dels treballadors afiliats a la Seguretat Social a Barcelona. 2012

### 1. Característiques dels treballadors afiliats segons lloc de treball i lloc de residència

	Barcelona			
	Lloc de treball	%	Lloc de residència	%
Sexe	999.250	100,0	643.850	100,0
Homes	481.250	48,2	321.025	49,9
Dones	517.850	51,8	322.825	50,1
No consta	150	0,0	-	-
Edat	999.250	100,0	643.850	100,0
16-19 anys	5.050	0,5	2.575	0,4
20-24 anys	46.075	4,6	26.475	4,1
25-29 anys	104.700	10,5	65.250	10,1
30-44 anys	466.425	46,7	283.975	44,1
45 anys i més	376.825	37,7	265.550	41,2
No consta	175	0,0	25	0,0
Nacionalitat	999.250	100,0	643.850	100,0
Espanyols	856.500	85,7	528.250	82,0
Estrangers	142.750	14,3	115.600	18,0
Règim	999.250	100,0	643.850	100,0
General	873.300	87,4	536.425	83,3
Autònoms	124.150	12,4	106.550	16,5
Altres règims	1.800	0,2	875	0,1
Sector activitat	999.250	100,0	643.850	100,0
Agrari	1.000	0,1	1.050	0,2
Indústria	76.925	7,7	52.275	8,1
Construcció	34.550	3,5	23.850	3,7
Serveis	886.775	88,7	566.675	88,0

Departament d'Estadística. Ajuntament de Barcelona.

Font: Elaboració pròpia. Estimació a partir de la mostra contínua de vides laborals de l'INSS.

## 11.Perfil dels treballadors afiliats a la Seguretat Social a Barcelona. 2012

### 2.Relació lloc de residència - lloc de treball dels afiliats a la seguretat social. Absoluts

<i>Origen / Destinació</i>	<i>TOTAL</i>	<i>Lloc de treball</i>			
		<i>Barcelona</i>	<i>Resta província Barcelona</i>	<i>Resta Catalunya</i>	<i>Resta Espanya</i>
Total Espanya	16.731.725	999.250	1.200.750	703.600	13.828.125
Residents a Barcelona	643.850	495.400	132.275	5.075	11.100
Residents a resta província de Barcelona	1.491.450	439.575	1.013.325	20.950	17.600
Residents a resta de Catalunya	739.300	32.925	30.300	662.500	13.575
Residents a resta d'Espanya	13.857.125	31.350	24.850	15.075	13.785.850

Departament d'Estadística. Ajuntament de Barcelona.

Font: Elaboració pròpia. Estimació a partir de la mostra contínua de vides laborals de l'INSS.

## 11.Perfil dels treballadors afiliats a la Seguretat Social a Barcelona. 2012

### 3.Relació lloc de residència - lloc de treball dels afiliats a la seguretat social. Percentatges

<i>Origen / Destinació</i>	<i>TOTAL</i>	<i>Lloc de treball</i>			
		<i>Barcelona</i>	<i>Resta província Barcelona</i>	<i>Resta Catalunya</i>	<i>Resta Espanya</i>
Total Espanya	100,0	100,0	100,0	100,0	100,0
Residents a Barcelona	3,8	49,6	11,0	0,7	0,1
Residents a resta província de Barcelona	8,9	44,0	84,4	3,0	0,1
Residents a resta de Catalunya	4,4	3,3	2,5	94,2	0,1
Residents a resta d'Espanya	82,8	3,1	2,1	2,1	99,7

Departament d'Estadística. Ajuntament de Barcelona.

Font: Elaboració pròpia. Estimació a partir de la mostra contínua de vides laborals de l'INSS.



## 11. Perfil dels treballadors afiliats a la Seguretat Social a Barcelona. 2012

### 4. Relació lloc residència - lloc treball dels principals municipis amb origen - destinació Barcelona

<i>Municipis</i>	<i>Absoluts</i>			<i>Percentatges</i>		
	<i>Total origen-destinació</i>	<i>Destinació Barcelona</i>	<i>Origen Barcelona</i>	<i>Total origen-destinació</i>	<i>Destinació Barcelona</i>	<i>Origen Barcelona</i>
Hospitalet de Llobregat, l'	71.400	49.500	21.900	100,0	69,3	30,7
Badalona	41.425	33.950	7.475	100,0	82,0	18,0
Sant Cugat del Vallès	23.100	13.750	9.350	100,0	59,5	40,5
Santa Coloma de Gramenet	22.325	20.550	1.775	100,0	92,0	8,0
Cornellà de Llobregat	21.025	13.700	7.325	100,0	65,2	34,8
Sabadell	20.650	15.925	4.725	100,0	77,1	22,9
Terrassa	18.625	15.900	2.725	100,0	85,4	14,6
Prat de Llobregat, el	16.575	10.025	6.550	100,0	60,5	39,5
Sant Boi de Llobregat	14.625	11.750	2.875	100,0	80,3	19,7
Mataró	12.950	9.925	3.025	100,0	76,6	23,4
Esplugues de Llobregat	12.700	8.475	4.225	100,0	66,7	33,3
Cerdanyola del Vallès	12.150	7.675	4.475	100,0	63,2	36,8
Viladecans	10.625	9.100	1.525	100,0	85,6	14,4
Castelldefels	9.725	8.350	1.375	100,0	85,9	14,1
Rubí	9.500	7.300	2.200	100,0	76,8	23,2
Sant Feliu de Llobregat	8.025	6.650	1.375	100,0	82,9	17,1
Madrid	7.400	2.925	4.475	100,0	39,5	60,5
Gavà	7.200	5.625	1.575	100,0	78,1	21,9
Granollers	6.825	4.875	1.950	100,0	71,4	28,6
Mollet del Vallès	6.800	5.375	1.425	100,0	79,0	21,0
Vilanova i la Geltrú	6.650	5.975	675	100,0	89,8	10,2
Manresa	4.450	3.750	700	100,0	84,3	15,7

Nota: S'han inclòs els municipis de més de 40.000 habitants i que tenen més de 4.000 persones d'interrelació amb Barcelona.

Nota: Les dades poden estar afectades per l'efecte seu del centre de cotització.

Departament d'Estadística. Ajuntament de Barcelona.

Font: Estimació a partir de la mostra contínua de vides laborals de l'INSS. Elaboració pròpia.



## **12. Població estrangera i mercat de treball. 2013**



## 12. Població estrangera i mercat de treball. 2013

### 1. Característiques de l'atur registrat per nacionalitat a Barcelona

	TOTAL	%	Espanyola	%	Estrangera	%
Atur registrat (mitjana anual)	110.934	100,0	89.225	80,4	21.709	19,6
Sexe	110.934	100,0	89.225	100,0	21.709	100,0
Homes	55.888	50,4	42.799	48,0	13.089	60,3
Dones	55.046	49,6	46.426	52,0	8.620	39,7
Edat	110.934	100,0	89.225	100,0	21.709	100,0
de 16 a 19 anys	1.096	1,0	938	1,1	158	0,7
de 20 a 24 anys	4.553	4,1	3.694	4,1	859	4,0
de 25 a 29 anys	9.587	8,6	7.185	8,1	2.402	11,1
de 30 a 44 anys	43.817	39,5	31.787	35,6	12.030	55,4
45 anys i més	51.881	46,8	45.621	51,1	6.260	28,8
Sector activitat	110.934	100,0	89.225	100,0	21.709	100,0
Agricultura	514	0,5	243	0,3	271	1,2
Indústria	10.952	9,9	9.842	11,0	1.110	5,1
Construcció	11.514	10,4	7.803	8,7	3.711	17,1
Serveis	84.174	75,9	68.860	77,2	15.314	70,5
Sense ocupació anterior	3.780	3,4	2.477	2,8	1.303	6,0
Evolució atur registrat						
2009	91.722	100,0	72.085	78,6	19.637	21,4
2010	103.546	100,0	80.386	77,6	23.160	22,4
2011	107.521	100,0	83.651	77,8	23.870	22,2
2012	112.471	100,0	88.951	79,1	23.520	20,9
2013	110.934	100,0	89.225	80,4	21.709	19,6
Àmbits territorials						
Barcelona	110.934	100,0	89.225	80,4	21.709	19,6
Província Barcelona	476.898	100,0	391.443	82,1	85.455	17,9
Catalunya	637.295	100,0	509.663	80,0	127.632	20,0
Espanya	4.845.302	100,0	4.262.959	88,0	582.343	12,0

Nota: mitjanes anuals.

Departament d'Estadística. Ajuntament de Barcelona.

Font: Departament d'Empresa i Ocupació. Generalitat de Catalunya.

Servicio Público Empleo Estatal (SEPE). Ministerio Empleo y Seguridad Social.

## 12.Població estrangera i mercat de treball. 2013

### 2.Característiques dels contractes de treball per nacionalitat a Barcelona

	TOTAL	%	Espanyola	%	Estrangera	%
Tipologia del contracte	785.624	100,0	615.542	100,0	170.082	100,0
Indefinits	86.728	11,0	59.507	9,7	27.221	16,0
Temporals	698.896	89,0	556.035	90,3	142.861	84,0
Sexe	785.624	100,0	615.542	100,0	170.082	100,0
Homes	368.542	46,9	281.965	45,8	86.577	50,9
Dones	417.082	53,1	333.577	54,2	83.505	49,1
Edat	785.624	100,0	615.542	100,0	170.082	100,0
de 16 a 19 anys	20.169	2,6	16.839	2,7	3.330	2,0
de 20 a 24 anys	143.083	18,2	124.272	20,2	18.811	11,1
de 25 a 29 anys	162.297	20,7	130.497	21,2	31.800	18,7
de 30 a 44 anys	339.139	43,2	244.511	39,7	94.628	55,6
45 anys i més	120.936	15,4	99.423	16,2	21.513	12,6
Sector activitat	785.624	100,0	615.542	100,0	170.082	100,0
Agricultura	572	0,1	338	0,1	234	0,1
Indústria	18.348	2,3	15.813	2,6	2.535	1,5
Construcció	24.765	3,2	14.911	2,4	9.854	5,8
Serveis	741.939	94,4	584.480	95,0	157.459	92,6
Evolució contractes						
2009	756.279	100,0	542.776	71,8	213.503	28,2
2010	777.611	100,0	565.717	72,8	211.894	27,2
2011	772.822	100,0	576.478	74,6	196.344	25,4
2012	779.115	100,0	581.892	74,7	197.223	25,3
2013	785.624	100,0	615.542	78,4	170.082	21,6
Àmbits territorials						
Barcelona	785.624	100,0	615.542	78,4	170.082	21,6
Província Barcelona	1.619.436	100,0	1.319.640	81,5	299.796	18,5
Catalunya	2.160.954	100,0	1.703.204	78,8	457.750	21,2
Espanya	14.792.614	100,0	12.226.814	82,7	2.565.800	17,3

Departament d'Estadística. Ajuntament de Barcelona.

Font: Departament d'Empresa i Ocupació. Generalitat de Catalunya.

Servicio Público Empleo Estatal (SEPE). Ministerio Empleo y Seguridad Social.

## 12.Població estrangera i mercat de treball. 2013

### 3.Perfil dels estrangers afiliats a la seguretat social per àmbits territorials

	<i>Província</i>		<i>Catalunya</i>		<i>Espanya</i>	
	<i>Barcelona</i>	<i>%</i>	<i>%</i>	<i>%</i>	<i>%</i>	<i>%</i>
<b>Afiliació</b>						
Total treballadors	2.176.328		2.862.396		16.258.042	
Treballadors estrangers	248.268		341.209		1.525.702	
% treballadors estrangers sobre total treballadors	11,4		11,9		9,4	
<b>Sexe</b>						
Homes	130.997	52,8	186.739	54,7	814.146	53,4
Dones	117.266	47,2	154.465	45,3	711.530	46,6
No consta	5	0,0	5	0,0	26	0,0
<b>Nacionalitat</b>						
Unió Europea	66.460	26,8	101.308	29,7	579.088	38,0
No Unió Europea	181.808	73,2	239.901	70,3	946.614	62,0
<b>Règim de seguretat social</b>						
General	175.891	70,8	237.346	69,6	886.434	58,1
Autònoms	35.998	14,5	48.943	14,3	223.769	14,7
Agrari	2.308	0,9	13.224	3,9	194.442	12,7
Llar	33.970	13,7	41.354	12,1	217.717	14,3
Mar i mineria i carbó	101	0,0	342	0,1	3.340	0,2
<b>Evolució treballadors estrangers</b>						
2009	285.952	12,2	397.823	12,8	1.811.879	10,3
2010	284.446	12,2	395.773	12,8	1.792.533	10,3
2011	271.004	11,9	377.040	12,6	1.715.239	10,0
2012	257.360	11,8	355.939	12,4	1.624.926	9,9
2012	248.268	11,4	341.209	11,9	1.525.702	9,4

Nota: Dades corresponents al darrer dia del mes de desembre de l'any.

Departament d'Estadística. Ajuntament de Barcelona.

Font: Web Ministerio de Empleo y Seguridad Social.





**Notes explicatives**



## NOTES EXPLICATIVES

### Enquesta de Població Activa. EPA

A partir del primer trimestre de l'any 2005, l'INE ha modificat la metodologia de l'Enquesta de Població Activa (EPA) per diverses causes: la necessitat d'adequar-se a la nova realitat demogràfica i laboral del país, deguda especialment a l'augment del nombre d'estrangers residents; la incorporació de la nova normativa europea seguint les normes de l'Oficina Estadística de la Unió Europea (EUROSTAT) i, per la introducció de millores en el mètode de recollida. Les novetats es poden classificar en tres grups:

1) Actualització de la base de població utilitzada: revisió de les xifres de població, noves projeccions de població així com noves formes de càlcul dels factors d'elevació.  
2) Nova normativa d'EUROSTAT: introducció de noves variables, sistema de submostres.

3) Modernització del mètode de recollida de la informació: canvis en el qüestionari, entrevistes realitzades amb el mètode CATI (computer assisted telephone interview).

Finalment, com és habitual al disposar dels resultats definitius d'un cens de població - en aquest cas del Cens 2001-, s'actualitza el disseny de la mostra de l'enquesta.

Les dades de 2005 poden ser comparades amb les de l'any 2001-2004, atès que l'INE ha calculat de nou les dades d'aquest període d'acord amb la nova metodologia.

L'Enquesta de Població Activa (EPA), és una enquesta continua -de periodicitat trimestral- realitzada per l'INE, que té per objecte el coneixement de la situació laboral de la població: actius, ocupats, aturats, inactius. L'EPA es realitza a tot el territori de l'Estat, i es dirigeix a la població resident en habitatges familiars. Atès el gran nombre d'entrevistes -els residents d'aproximadament 65.000 habitatges familiars que abasten a prop de 200.000 persones-, l'enquesta és representativa no només pel conjunt de l'Estat, sinó també en els àmbits de Comunitats Autònomes i Províncies. A nivell de ciutat, l'INE considera que, pel volum d'enquestes realitzades, també es representa per a les ciutats de Madrid, Barcelona i València.

Habitualment, l'INE realitzava l'explotació i difusió de les dades pels àmbits estatal, autonòmic i provincial. Des del 1994, i a través de comanda, també ho fa per l'àmbit de ciutat.

### Definicions

**Actius:** Conjunt de persones de 16 i més anys que subministren mà d'obra per a la producció de béns i serveis econòmics o que estan disponibles i en condicions d'incorporar-se a la producció. Es subdivideixen en ocupats i aturats.

**Ocupats:** Són les persones de 16 i més anys que durant la setmana de referència, han estat treballant -al menys durant una hora- per compte aliè (assalariats) o han exercit una activitat per compte propi.

**Aturats:** Es consideren aturades, les persones de 16 o més anys que durant la setmana de referència han estat sense treball, estan disponibles per treballar i estan cercant activament treball en les darreres quatre setmanes. Segons el Reglament CE 1897/2000, l'aturat ha d'estar en contacte amb una oficina pública d'ocupació amb l'objectiu de trobar treball.

**Taxa d'activitat:** És el quocient, expressat en percentatge, entre la població activa i la població de 16 i més anys.

**Taxa específica d'activitat:** És el quocient, expressat en percentatge, entre la població activa de 16 a 64 anys i la població de 16 a 64 anys.

**Taxa d'ocupació:** És el quocient, expressat en percentatge, entre la població ocupada i la població de 16 i més anys.

**Taxa específica d'ocupació:** És el quocient, expressat en percentatge, entre la població ocupada de 16 a 64 anys i la població de 16 a 64 anys.

**Taxa d'atur:** És el quocient, expressat en percentatge, entre la població aturada i la població activa.

**Taxa específica d'atur:** És el quocient, expressat en percentatge, entre la població aturada i la població activa de 16 a 64 anys.

### Treballadors afiliats INSS

La informació que s'ofereix en aquest apartat fa referència als treballadors afiliats al Règim General de la Seguretat Social en situació d'alta laboral i situacions assimilades a l'alta. També s'ofereix informació sobre l'evolució del nombre de centres de cotització per sectors econòmics.

La informació procedeix de l'explotació estadística, realitzada per l'INSS, del fitxer d'afiliació dels treballadors als diferents règims de la Seguretat Social, la gestió del qual correspon a la Tresoreria General de la Seguretat Social. Les dades han estat facilitades pel Departament d'Empresa i Ocupació de la Generalitat de Catalunya.

Els treballadors afiliats figuren agrupats en un compte de cotització a la Seguretat Social. Aquest compte agrupa al col·lectiu de treballadors que pertanyen a una mateixa empresa, i que desenvolupen la seva activitat en una mateixa província.

En aquest sentit, la xifra d'afiliats als centres de cotització situats a la ciutat de Barcelona, no permet conèixer ni la situació laboral dels residents a Barcelona -hi poden haver treballadors que resideixen en altres municipis-, ni els llocs de treball efectivament localitzats a la ciutat -hi poden haver treballadors que pertanyen a una mateixa empresa que treballen en altres municipis de la província de Barcelona i treballadors de la ciutat adscrits al centre de cotització de la seva empresa domiciliat a un altre municipi de la província-.

### Definicions

**Treballadors Afiliats:** Treballadors afiliats al règim general de la Seguretat Social en situació d'alta laboral i situacions assimilades a l'alta com incapacitat temporal, suspensió per regulació d'ocupació, desocupació parcial, etc. No s'inclou els treballadors en situació de desocupació, treballadors amb convenis especials, treballadors d'empreses acollides a plans de reconversió i treballadors que reben ajuts en concepte de jubilació anticipada o altres situacions sense efecte en cotitzacions.

### Autònoms

La informació que s'ofereix en aquest apartat fa referència als treballadors afiliats al Règim Especial de Treballadors Autònoms.

La informació procedeix de l'explotació estadística, realitzada per l'INSS, del fitxer d'afiliació dels treballadors als diferents règims de la Seguretat Social, la gestió del qual correspon a la Tresoreria General de la Seguretat Social. Les dades han estat facilitades pel Departament d'Empresa i Ocupació de la Generalitat de Catalunya.

### Definicions

**Treballadors Autònoms:** Són aquells treballadors majors de 18 anys que, de forma habitual, personal i directa, realitzen una activitat econòmica amb caràcter lucratiu, sense estar subjectes a cap contracte de treball. També tenen la consideració d'autònoms, entre d'altres, els escriptors de llibres, els treballadors autònoms estrangers, els treballadors autònoms agrícoles titulars d'explotacions agràries, així com els professionals que exerceixen una activitat per compte pròpia i no estiguin adscrits a la Mutualitat de Previsió Social. Estan exclosos d'aquest Règim Especial els treballadors per compte

propi o autònoms que realitzin una activitat que suposi la seva inclusió en altres règims de la Seguretat Social.

### **Atur registrat**

A partir del mes de maig de l'any 2005, s'ha modificat la metodologia de l'Estadística mensual d'ocupació. L'entrada en vigor del SISPE -Sistema de Información de los Servicios Públicos de Empleo- ha suposat, des del punt de vista estadístic, una variació en la manera de calcular l'atur registrat que s'havia vingut realitzant. Aquest canvi ha de suposar una millora en la forma de mesurar l'atur registrat, que havia estat reclamat pels estudiosos del mercat laboral i per la Comissió Europea. Aquesta variació en el càlcul és deguda a tres causes principals:

- 1) L'actualització i comprovació de les claus utilitzades per a classificar els demandants d'ocupació.
- 2) El creuament amb els fitxers d'afiliació a la Seguretat Social ha permès aflorar demandants d'ocupació no aturats que, en realitat, són aturats reals.
- 3) La consideració dels demandants de nacionalitat estrangera com a aturats registrats, sempre que no tinguin alguna causa d'exclusió.

Amb aquesta metodologia, s'ofereix en les dades des del mes de maig de 2005, així com la reconstrucció de les estadístiques des del mes de gener al mes d'abril d'aquest any.

La informació que s'ofereix en aquest apartat deriva de la gestió realitzada, des del 1998, per les Oficines de Treball de la Generalitat -anteriorment per les Oficines de l'INEM- pel que fa a l'atur registrat, magnitud que correspon a les demandes d'ocupació pendents de cobrir l'últim dia de cada mes a les OTG.

La font d'informació és el Departament d'Empresa i Ocupació de la Generalitat de Catalunya que obté les dades estadístiques a partir de la informació primària procedent de les Oficines de Treball de la Generalitat (OTG).

### **Definicions**

**Atur registrat:** Correspon a les demandes d'ocupació pendents de cobrir l'últim dia de cada mes, excloent-hi els treballadors ocupats que volen canviar de feina, els treballadors que no tinguin disponibilitat immediata per treballar o amb una situació que és incompatible, els treballadors que demanin una ocupació d'unes característiques determinades i els treballadors eventuais agraris beneficiaris del subsidi especial d'atur.

### **Contractació laboral**

La informació que s'ofereix en aquest apartat deriva de la gestió realitzada, des del 1998, per les Oficines de Treball de la Generalitat -anteriorment per les Oficines de l'INEM- pel que fa als contractes de treball registrats.

La font d'informació és el Departament d'Empresa i Ocupació de la Generalitat de Catalunya que obté les dades estadístiques a partir de la informació primària procedent de les Oficines de Treball de la Generalitat (OTG).

A partir de l'any 2003 s'han rectificat les dades dels contractes de treball. A les dades registrades a les oficines de la ciutat, s'hi han afegit els contractes registrats fora de la ciutat amb lloc de treball a Barcelona, i els registrats a l'oficina virtual provincial per internet.

### **Definicions**

**Contractes:** És la forma de manifestació de la relació laboral entre l'empresari i el treballador. Els contractes laborals es divideixen en dos grans grups: indefinits i temporals. Així mateix, dins de cada gran grup existeixen diverses modalitats de contractació.

### Enquesta trimestral de Cost laboral

Operació estadística contínua, de caràcter conjuntural i periodicitat trimestral. S'obtenen resultats a nivell d'estat i per comunitats autònomes. Comprèn els treballadors associats als comptes de cotització inclosos en el Règim General de la Seguretat Social i en el Règim Especial de la Mineria del carbó. L'enquesta s'estén al conjunt de la indústria, la construcció i els serveis. En resten excloses l'Administració Pública, Defensa i Seguretat Social Obligatòria; el servei domèstic i els organismes extraterritorials.

#### Definicions

**Cost total:** Comprèn el cost salarials més els altres costos.

**Cost salarial:** Inclou el salari base, complements salarials, pagaments per hores extraordinàries, pagaments extraordinaris i pagaments endarrerits. Tots aquests components es recullen en termes bruts -abans de practicar els pagaments a la Seguretat Social per compte del treballador-.

**Altres costos:** Inclouen les Percepcions no salarials -prestacions socials directes, pagaments compensatoris- i les Cotitzacions Obligatòries a la Seguretat Social.

#### Percepcions econòmiques

Formen part de la estadística presentada a Mercado de Trabajo y Pensiones en Las Fuentes Tributarias elaborada per la Agencia Tributaria. Es tracta d'una investigació de caràcter censal que es basa en les declaracions anuals del Model 190, amb la que es pretén oferir les xifres disponibles en les fonts tributàries per a l'estudi dels assalariats, els desocupats i els pensionistes a través de taules estadístiques en les que tant els perceptors com les percepcions rebudes es classifiquen per àmbit territorial, sexe, edat, etc. Les dades es faciliten per la província de Barcelona i es comparen amb d'altres àmbits territorials.

#### Relacions laborals

En aquest apartat es registren les dades relatives a les conciliacions, el acord dels convenis col·lectius, els accidenta i malalties laborals, i les vagues realitzades, a la província de Barcelona.

#### Definicions

**Conciliació:** Intent obligatori d'avinença a causa d'un conflicte d'interessos entre els treballadors i les empreses, amb participació de l'Administració pública, per tal d'evitar una demanda davant els jutjats socials. Les conciliacions poden ser col·lectives -quan afecten al conjunt dels treballadors-, o individuals -quan es produeixen per reclamació individual-.

**Acord col·lectiu:** Qualsevol forma legal de negociació de les condicions laborals entre la part empresarial i els representants dels treballadors, recollida en un text signat per les parts negociadores.

**Vaga:** Suspensió de jornades laborals, parcials o completes, per part dels treballadors participants.

**Centres de treball convocats:** Nombre de centres de treball on els treballadors han estat convocats a la vaga.

**Centres de treball implicats:** Nombre de centres de treball que, amb més o menys durada, han participat en la vaga.

**Plantilla convocada:** Nombre de treballadors que passarien a la situació de vaga si la convocatòria tingués una acceptació total.

**Plantilla implicada:** És la corresponents a la dels centres implicats.

## Protecció social

En aquest apartat es presenten les dades relatives a les prestacions d'atur així com a les de les pensions, tant de les contributives com de les no contributives.

Pel que fa a les prestacions d'atur, es tracta del nombre de prestacions que protegeixen la situació per atur en els nivells contributiu, assistencial, i a la renda activa d'inserció. La informació procedeix del SEPE i ha estat publicada a l'Anuario de Estadísticas Laborales pel Ministeri d'Ocupació i Seguretat Social.

Quant a les pensions contributives, es tracta del nombre i de l'import de les prestacions periòdiques vitalícies o de durada indeterminada, per incapacitat permanent, jubilació, viduïtat, etc. La informació procedeix de l'INSS i ha estat publicada a l'Anuario de Estadísticas Laborales del Ministeri d'Ocupació i Seguretat Social. Les dades de Barcelona són una estimació a partir de la Mostra contínua de vides laborals de l'INSS. Es tracta d'un fitxer de microdades individuals però anònims extrets de registres administratius elaborat pel Ministeri d'Ocupació i Seguretat Social.

Respecte a les pensions no contributives, es tracta del nombre i de l'import de les prestacions de caràcter assistencial no contributiu, per invalidesa i jubilació; per malaltia i vellesa de l'extingit Fons d'Assistència Social (FAS), i prestacions derivades de la Llei d'Integració Social dels Minusvàlids (LISMI). La informació del nombre de beneficiaris procedeix de l'Institut Català d'Assistència i Serveis Socials (ICASS) i publicada per l'Institut d'Estadística de Catalunya (IDESCAT). La informació sobre l'import de les pensions no contributives procedeixen de l'IMSERSO i de la Direcció General d'Ordenació de la Seguretat Social, i publicada per l'Anuario de Estadísticas Laborales del Ministeri d'Ocupació i Seguretat Social.

## Definicions

**Subsidi d'atur:** Bàsicament, pels treballadors que han esgotat la prestació contributiva, o per no haver cobert el període mínim de cotització per accedir a una prestació contributiva.

**Renda activa d'inserció:** Pels treballadors aturats de llarga durada, majors de 45 anys, que han extingit la prestació per atur de tipus contributiu i/o el subsidi d'atur de nivell assistencial i que no disposi de rendes.

**Taxa de cobertura bruta:** És la relació entre els beneficiaris de prestacions econòmiques (exclosos els d'atur parcial i els de subsidi de treballadors eventuais agraris) i l'atur registrat.

**Taxa de cobertura neta:** És la relació entre els beneficiaris de prestacions econòmiques (exclosos els d'atur parcial, els de subsidi de treballadors eventuais agraris i els agrícoles fixos) i l'atur registrat a la indústria, construcció i serveis.

**Pensió contributiva:** Prestació econòmica del Sistema de la Seguretat Social, proporcional a les cotitzacions per salari dels treballadors i amb efectes diferents.

**Incapacitat permanent:** Pensió percebuda pel treballador que presenta reduccions anatòmiques o funcionals greus, que disminueixen o anul·len la seva capacitat laboral.

**Jubilació:** Pensió vitalícia concedida als treballadors quan, arribats a l'edat establerta, deixin de treballar.

**Pensió no contributiva:** Prestació periòdica vitalícia o de durada indeterminada, per a aquelles persones que no han cotitzat mai o el temps suficient per obtenir prestacions de tipus contributiu per la realització d'activitats professionals. Les classes d'aquestes pensions són Invalidesa i Jubilació.

**Pensió assistencial:** Són ajudes econòmiques individualitzades de caràcter periòdic adreçades a ancians i a malalts o invàlids incapacitats per treballar.

**LISMI:** Prestacions de la Llei d'integració social dels minusvàlids. Comprèn assistència sanitària i prestació farmacèutica; rehabilitació mèdico-funcional; subsidi de garantia d'ingressos mínims, subsidi per ajuda de tercera persona, etc.

### **Perfil dels treballadors afiliats a la Seguretat Social a Barcelona**

Les dades d'aquest apartat són una estimació a partir de la Mostra contínua de vides laborals. Es tracta d'un fitxer de microdades individuals però anònims extrets de registres administratius -Seguretat Social, AEAT i Padró continu de població de l'INE -. El fitxer ha estat elaborat pel Ministeri d'Ocupació i Seguretat Social.

Les dades estan referides a més d'un milió de persones i són una mostra representativa de totes les persones que van tenir una relació amb la seguretat social en un determinat any. La mostra de cada any està formada per quatre de cada cent persones que formen part de la situació de referència.

Aquest apartat té per objectiu ser una aproximació al perfil sociodemogràfic -sexe, edat, nacionalitat, sector d'activitat, règim d'afiliació- dels afiliats a la seguretat social a Barcelona. Permet distingir entre els que tenen el lloc de treball a la ciutat i el que hi tenen la seva residència. Així mateix, permet analitzar la mobilitat d'aquests afiliats entre lloc de treball -lloc de residència per àmbits territorials i principals municipis d'origen- destinació.