

INFORMES ESTADÍSTICS

Cens de vehicles de la ciutat de Barcelona

2006

PRESENTACIÓ

El Departament d'Estadística presenta les dades i indicadors del Cens de Vehicles de la ciutat de Barcelona de l'any 2006.

El Cens de Vehicles s'elabora a partir de les informacions de l'Impost sobre Vehicles de Tracció Mecànica (IVTM), conegut com Impost de Circulació. Aquest impost el paguen els titulars dels vehicles per circular per les vies públiques. Les xifres del present Cens es basen en els vehicles dels contribuents en actiu que tinguin adreça fiscal a la ciutat de Barcelona.

El treball sintetitza les principals variables de l'any 2006, donant continuació a les edicions realitzades anualment. Alguns dels trets més significatius són:

En general manteniment del parc en el seu conjunt, que ronda al voltant del milió de vehicles (978.448 vehicles censats l'any 2006) decreixent les tipologies de quatre rodes (turismes, furgonetes i camions) i augmentant les motos i ciclomotors.

Contínua -de forma moderada- l'augment dels turismes de més potència en detriment dels més utilitaris. La meitat del parc té una potència fiscal de més de 12 cf. Les motos de gran cilindrada també són les que més augmenten, encara que aquesta tipologia augmenta el seu pes en totes les games.

Pel que fa a l'antiguitat del parc, s'ha de tenir present que d'ençà la nova reglamentació en la matriculació de vehicles es desconeix l'antiguitat de les altes per transferència d'un altre municipi, i en conseqüència, no es pot calcular l'edat dels vehicles transferits. Això fa que cada any es vagi engrossint més el grup "no consta any de matriculació".

Finalment destacar que les marques que encapçalen el rànking de turismes són Seat i Renault amb un 15% i 11% respectivament, i que Honda lidera el rànking de motos amb el 37% del parc actual.

Les taules estadístiques es presenten seguint l'esquema següent:

Un primer grup de dades generals que permeten una visió evolutiva dels darrers cinc anys d'una banda, i també una visió comparativa amb altres ciutats i àmbits territorials.

A continuació s'obren els apartats de les quatre variables principals: *la tipologia del parc, l'antiguitat, la potència fiscal dels turismes i la cilindrada de les motos.*

Darrera d'aquests quatre grups vénen les xifres dels *turismes, de les motos i dels ciclomotors que han estat matriculats* a la ciutat durant l'any, i seguidament s'incorporen les *principals marques* de turismes i de motos del Cens 2006. Finalment es recullen dades del parc de vehicles publicades per altres organismes referents a diferents delimitacions territorials.

Tant aquesta publicació com les anteriors edicions i les altres informacions de la base de dades es poden trobar al web del Departament: www.bcn.cat/estadistica.

També es pot consultar al Centre de Documentació Estadística del Departament d'Estadística, a la Plaça Carles Pi i Sunyer, 8-10 1ª planta.

Í N D E X

	Pàg.
1. Dades generals	
1. Evolució de la tipologia dels vehicles. 2002-2006	9
2. Evolució de l'antiguitat dels turismes. 2002-2006	10
3. Evolució de la potència fiscal dels turismes. 2002-2006	11
4. Evolució de la cilindrada de les motos. 2002-2006	12
5. Evolució dels vehicles per districtes. 2002-2006	13
6. Evolució dels vehicles per zones estadístiques. 2002-2006	14
7. Indicadors i densitats del parc de turismes. 2006	15
8. Comparació amb altres ciutats i àmbits metropolitans	16
9. Comparació amb altres àmbits territorials. 2005	17
2. Tipologia dels vehicles. 2006	
1. Tipus de vehicles per districtes. Absoluts i percentatges	21
2. Tipus de vehicles per zones estadístiques. Absoluts i percentatges	23
Mapes de les tipologies del parc per zones de recerca	25
3. Antiguitat dels vehicles. 2006	
1. Antiguitat segons tipologia. Absoluts i percentatges	37
2. Antiguitat dels turismes per districtes. Absoluts i percentatges	38
3. Antiguitat dels turismes per zones estadístiques. Absoluts i percentatges	39
4. Antiguitat de les motos per districtes. Absoluts i percentatges	40
5. Antiguitat de les motos per zones estadístiques. Absoluts i percentatges	41
4. Potència fiscal dels turismes. 2006	
1. Potència fiscal dels turismes per districtes. Absoluts i percentatges	45
2. Potència fiscal dels turismes per zones estadístiques. Absoluts i percentatges	46
5. Cilindrada de les motos. 2006	
1. Cilindrada de les motos per districtes. Absoluts i percentatges	49
2. Cilindrada de les motos per zones estadístiques. Absoluts i percentatges	50
6. Matriculacions de la ciutat de Barcelona	
1. Turismes per mesos. 1997-2006	53
2. Variació interanual per mesos dels turismes. 1997-2006	54
3. Turismes per districtes. 1997-2006	55
4. Variació interanual per districtes dels turismes. 1997-2006	55
5. Motos per mesos. 1997-2006	56
6. Variació interanual per mesos de les motos. 1997-2006	57
7. Motos per districtes. 1997-2006	58
8. Variació interanual per districtes de les motos. 1997-2006	58
9. Ciclomotors per mesos. 2005-2006	59
10. Ciclomotors per districtes. 2005-2006	60
Mapes de matriculacions per zones de recerca	
7. Principals marques. 2006	
1. Rànquing de marques de turismes (> 1000 turismes)	69
2. Rànquing de marques de motos (> 1000 motos)	70
8. Recull evolutiu d'altres àmbits territorials	
1. Parc de vehicles. Absoluts i percentatges. 1997-2005	75
2. Turismes. Absoluts i percentatges. 1997-2005	76
3. Camions i furgonetes. Absoluts i percentatges. 1998-2005	77
4. Motos i altres vehicles. Absoluts i percentatges. 1998-2005	78
5. Matriculació de turismes. Absoluts i percentatges. 1998-2006	79
6. Matriculació de motos. Absoluts i percentatges. 1998-2006	80
9. Mapes guia i notes explicatives	81

1. Dades Generals

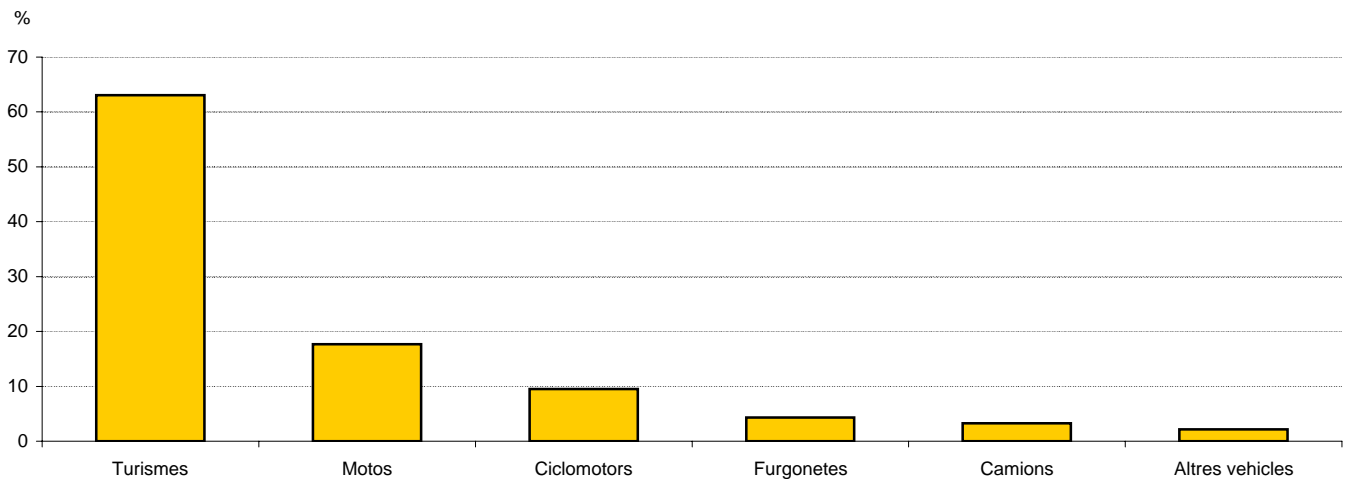
1.Dades generals

1.Evolució de la tipologia dels vehicles. 2002-2006

Tipus	2002		2003		2004		2005		2006		% variació 2006-05
		%		%		%		%		%	
TOTAL	931.048	100,0	931.258	100,0	942.232	100,0	965.172	100,0	978.448	100,0	1,4
Turismes	605.742	65,1	603.343	64,8	607.791	64,5	617.291	64,0	616.814	63,0	-0,1
Motos	142.813	15,3	144.584	15,5	149.363	15,9	160.392	16,6	173.190	17,7	8,0
Ciclomotors	87.616	9,4	89.579	9,6	90.730	9,6	91.650	9,5	93.067	9,5	1,5
Furgonetes	41.657	4,5	41.379	4,4	42.234	4,5	43.549	4,5	42.342	4,3	-2,8
Camions	36.112	3,9	34.684	3,7	33.646	3,6	32.757	3,4	32.108	3,3	-2,0
Altres vehicles	17.108	1,8	17.689	1,9	18.468	2,0	19.533	2,0	20.927	2,1	7,1

Font: Cens de Vehicles. Departament d'Estadística. Ajuntament de Barcelona.

Tipologia dels vehicles. 2006



1.Dades generals

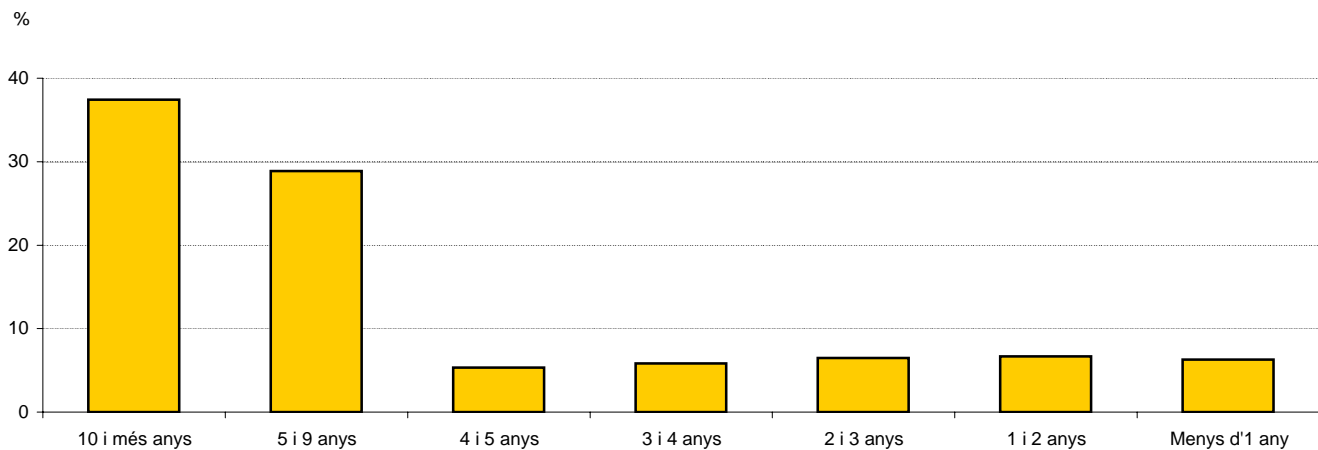
2.Evolució de l'antiguitat dels turismes. 2002-2006

Any matriculació	2002		2003		2004		2005		2006		% variació 2006-05
		%		%		%		%		%	
TOTAL	605.742	100,0	603.343	100,0	607.791	100,0	617.291	100,0	616.814	100,0	-0,1
Abans de 1998	386.231	63,8	348.174	57,7	314.341	51,7	285.079	46,2	257.126	41,7	-9,8
1998	39.910	6,6	37.911	6,3	36.060	5,9	34.538	5,6	32.889	5,3	-4,8
1999	46.726	7,7	44.632	7,4	42.394	7,0	40.818	6,6	39.095	6,3	-4,2
2000	44.428	7,3	42.994	7,1	41.474	6,8	39.980	6,5	38.526	6,2	-3,6
2001	46.582	7,7	45.403	7,5	44.184	7,3	42.974	7,0	41.356	6,7	-3,8
2002	39.715	6,6	37.792	6,3	36.023	5,9	34.739	5,6	32.936	5,3	-5,2
2003	-	-	41.420	6,9	39.573	6,5	38.263	6,2	36.045	5,8	-5,8
2004	-	-	-	-	44.721	7,4	42.984	7,0	39.939	6,5	-7,1
2005	-	-	-	-	-	-	44.698	7,2	41.108	6,7	-8,0
2006	-	-	-	-	-	-	-	-	38.830	6,3	-
No consta any	2.150	0,4	5.017	0,8	9.021	1,5	13.218	2,1	18.964	3,1	43,5

Nota: dins el grup de "No consta any" s'hi posen tots aquells turismes que durant l'any han estat alta a Barcelona ciutat per transferència d'un altre municipi. En aquests casos no es pot saber la data de matriculació d'origen, i en conseqüència no es pot calcular la seva edat actual.

Font: Cens de Vehicles. Departament d'Estadística. Ajuntament de Barcelona.

Antiguitat dels turismes. 2006



1. Dades generals

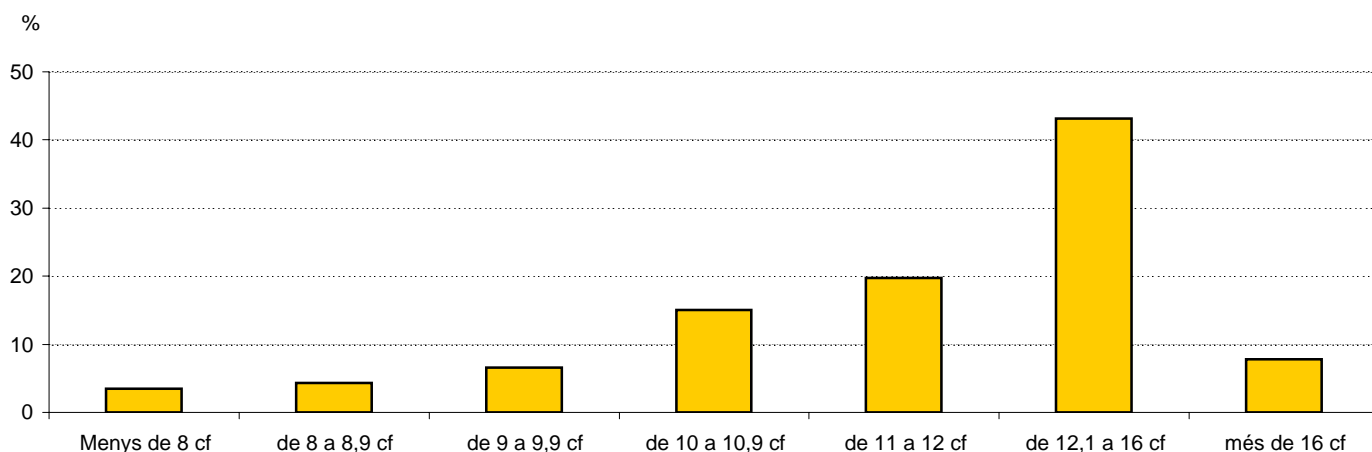
3. Evolució de la potència fiscal dels turismes. 2002-2006

Potència fiscal	2002	%	2003	%	2004	%	2005	%	2006	%	% variació 2006-05
TOTAL	605.742	100,0	603.343	100,0	607.791	100,0	617.291	100,0	616.814	100,0	-0,1
Menys de 8 cf	20.659	3,4	20.653	3,4	20.753	3,4	20.892	3,4	21.256	3,4	1,7
de 8 a 8,9 cf	32.591	5,4	30.554	5,1	29.014	4,8	27.674	4,5	26.576	4,3	-4,0
de 9 a 9,9 cf	47.702	7,9	44.704	7,4	42.755	7,0	41.616	6,7	40.629	6,6	-2,4
de 10 a 10,9 cf	101.379	16,7	97.567	16,2	95.665	15,7	94.229	15,3	92.474	15,0	-1,9
de 11 a 12 cf	119.290	19,7	118.245	19,6	118.270	19,5	120.744	19,6	121.688	19,7	0,8
de 12,1 a 16 cf	246.817	40,7	251.826	41,7	258.339	42,5	265.697	43,0	266.344	43,2	0,2
més de 16 cf	37.291	6,2	39.792	6,6	42.988	7,1	46.435	7,5	47.843	7,8	3,0
No consta	13	-	2	-	7	-	4	-	4	-	-

cf: cavalls fiscals.

Font: Cens de Vehicles. Departament d'Estadística. Ajuntament de Barcelona.

Potència fiscal dels turismes. 2006



1.Dades generals

4.Evolució de la cilindrada de les motos. 2002-2006

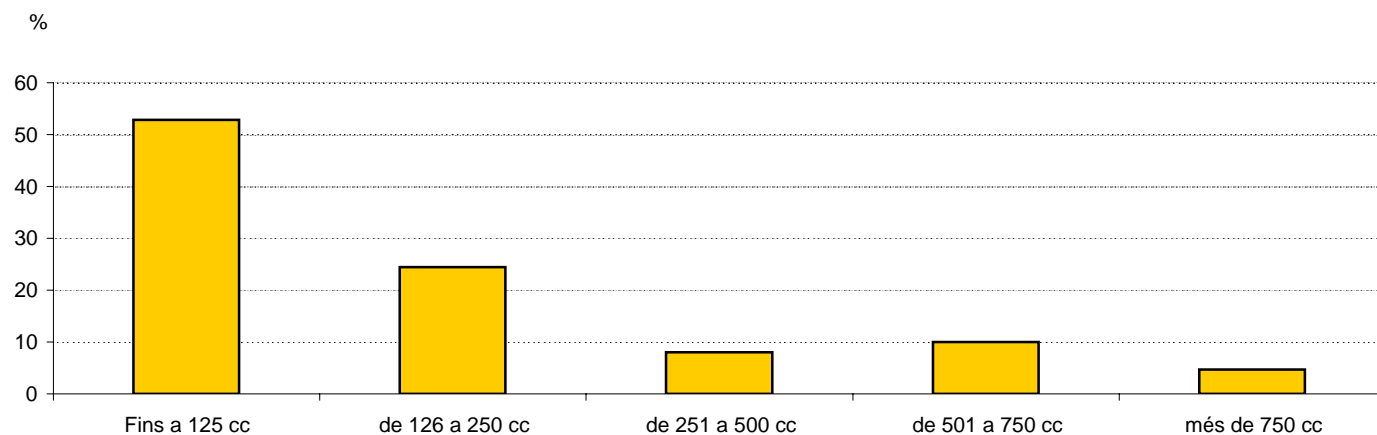
Cilindrada	2002		2003		2004		2005		2006		% variació 2006-05
		%		%		%		%		%	
TOTAL	142.813	100,0	144.584	100,0	149.363	100,0	160.392	100,0	173.190	100,0	8,0
Fins a 125 cc	76.269	53,4	75.571	52,3	77.109	51,6	83.887	52,3	91.582	52,9	9,2
de 126 a 250 cc	33.575	23,5	35.264	24,4	37.283	25,0	39.840	24,8	42.315	24,4	6,2
de 251 a 500 cc	12.163	8,5	12.287	8,5	12.663	8,5	13.158	8,2	13.844	8,0	5,2
de 501 a 750 cc	15.062	10,5	15.406	10,7	15.858	10,6	16.377	10,2	17.407	10,1	6,3
més de 750 cc	5.741	4,0	6.052	4,2	6.448	4,3	7.128	4,4	8.039	4,6	12,8
No consta	3	0,0	4	0,0	2	0,0	2	0,0	3	0,0	-

cc: centímetres cúbics.

Nota: no hi estan inclosos els ciclomotors.

Font: Cens de Vehicles. Departament d'Estadística. Ajuntament de Barcelona.

Cilindrada de les motos. 2006



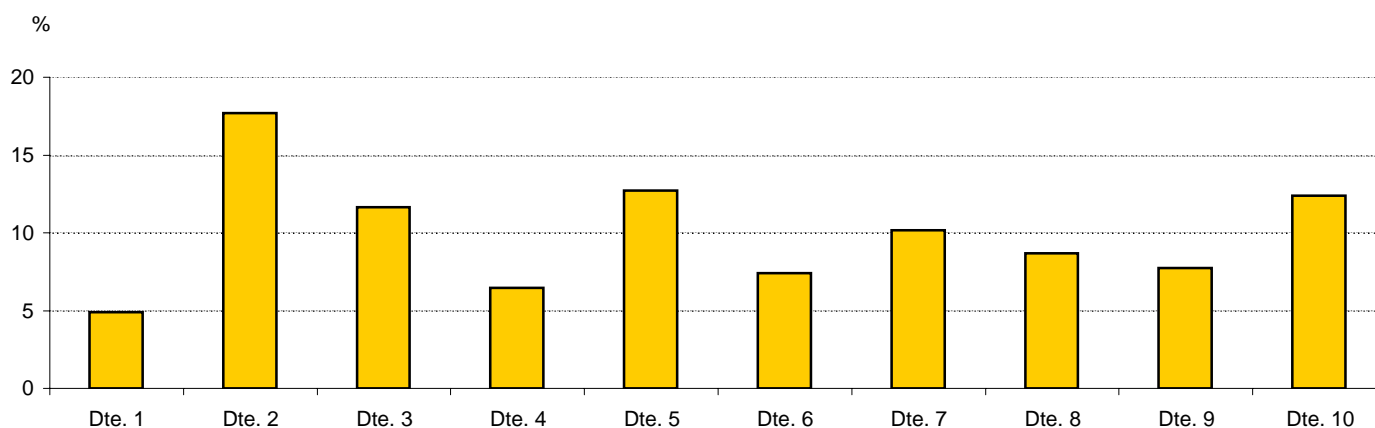
1.Dades generals

5.Evolució dels vehicles per districtes. 2002-2006

Districte	2002		2003		2004		2005		2006		% variació 2006-05
		%		%		%		%		%	
BARCELONA	931.048	100,0	931.258	100,0	942.232	100,0	965.172	100,0	978.448	100,0	1,4
1. Ciutat Vella	43.201	4,6	44.086	4,7	44.672	4,7	46.265	4,8	47.745	4,9	3,2
2. Eixample	167.830	18,0	165.499	17,8	166.278	17,6	170.040	17,6	173.318	17,7	1,9
3. Sants-Montjuïc	104.558	11,2	107.731	11,6	111.257	11,8	117.851	12,2	113.931	11,6	-3,3
4. Les Corts	61.283	6,6	60.331	6,5	60.691	6,4	61.833	6,4	63.020	6,4	1,9
5. Sarrià-Sant Gervasi	119.314	12,8	119.121	12,8	120.428	12,8	122.708	12,7	124.583	12,7	1,5
6. Gràcia	69.683	7,5	69.268	7,4	69.719	7,4	70.911	7,3	72.461	7,4	2,2
7. Horta-Guinardó	96.057	10,3	95.719	10,3	96.508	10,2	97.892	10,1	99.587	10,2	1,7
8. Nou Barris	82.851	8,9	82.384	8,8	82.518	8,8	83.672	8,7	84.836	8,7	1,4
9. Sant Andreu	71.081	7,6	71.599	7,7	72.857	7,7	74.036	7,7	75.888	7,8	2,5
10. Sant Martí	113.620	12,2	114.092	12,3	115.110	12,2	117.975	12,2	121.228	12,4	2,8
No consta	1.570	0,2	1.428	0,2	2.194	0,2	1.989	0,2	1.851	0,2	-6,9

Font: Cens de Vehicles. Departament d'Estadística. Ajuntament de Barcelona.

Vehicles per districtes. 2006



1.Dades generals

6.Evolució dels vehicles per zones estadístiques. 2002-2006

Zona estadística	2002	%	2003	%	2004	%	2005	%	2006	%	% variació 2006-05
BARCELONA	931.048	100,0	931.258	100,0	942.232	100,0	965.172	100,0	978.448	100,0	1,4
1. Barceloneta	6.304	0,7	6.332	0,7	6.457	0,7	6.761	0,7	7.065	0,7	4,5
2. Parc	10.112	1,1	10.085	1,1	10.165	1,1	10.520	1,1	10.768	1,1	2,4
3. Gòtic	11.833	1,3	12.526	1,3	12.676	1,3	13.450	1,4	14.003	1,4	4,1
4. Raval	14.170	1,5	14.417	1,5	14.474	1,5	14.822	1,5	15.231	1,6	2,8
5. Sant Antoni	20.200	2,2	19.868	2,1	20.006	2,1	20.481	2,1	20.704	2,1	1,1
6. Esquerra Eixample	65.833	7,1	65.206	7,0	65.349	6,9	66.763	6,9	67.872	6,9	1,7
7. Dreta Eixample	37.566	4,0	36.581	3,9	36.492	3,9	36.946	3,8	37.691	3,9	2,0
8. Estació Nord	17.225	1,9	16.972	1,8	17.459	1,9	18.006	1,9	18.729	1,9	4,0
9. Sagrada Família	26.928	2,9	26.802	2,9	26.904	2,9	27.772	2,9	28.254	2,9	1,7
10. Poble-sec	17.090	1,8	17.071	1,8	17.539	1,9	18.155	1,9	18.607	1,9	2,5
11. Montjuïc	1.381	0,1	1.376	0,1	1.507	0,2	1.545	0,2	1.588	0,2	2,8
12. Zona Franca-Port	24.882	2,7	25.858	2,8	25.366	2,7	25.913	2,7	26.877	2,7	3,7
13. Font de la Guatlla	10.255	1,1	12.120	1,3	13.395	1,4	11.953	1,2	7.692	0,8	-35,6
14. Bordeta-Hostafrancs	9.918	1,1	10.566	1,1	12.045	1,3	18.003	1,9	15.823	1,6	-12,1
15. Sants	39.813	4,3	39.619	4,3	40.018	4,2	40.950	4,2	42.082	4,3	2,8
16. Les Corts	46.243	5,0	45.852	4,9	46.007	4,9	46.818	4,9	47.772	4,9	2,0
17. Pedralbes	14.746	1,6	14.190	1,5	14.336	1,5	14.314	1,5	14.617	1,5	2,1
18. Sant Gervasi	87.766	9,4	87.399	9,4	88.070	9,3	89.882	9,3	91.345	9,3	1,6
19. Sarrià	28.915	3,1	29.027	3,1	29.583	3,1	29.991	3,1	30.349	3,1	1,2
20. Vallvidrera-Les Planes	2.181	0,2	2.269	0,2	2.363	0,3	2.444	0,3	2.508	0,3	2,6
21. Gràcia	49.090	5,3	48.749	5,2	49.012	5,2	49.869	5,2	51.128	5,2	2,5
22. Vallcarca	20.361	2,2	20.312	2,2	20.515	2,2	20.862	2,2	21.146	2,2	1,4
23. Guinardó	38.727	4,2	38.431	4,1	38.857	4,1	39.413	4,1	40.146	4,1	1,9
24. Horta	40.692	4,4	40.675	4,4	40.914	4,3	41.529	4,3	42.269	4,3	1,8
25. Vall d'Hebron	16.218	1,7	16.224	1,7	16.319	1,7	16.568	1,7	16.769	1,7	1,2
26. Vilapicina-Turó de la Peira	32.438	3,5	32.229	3,5	32.240	3,4	32.783	3,4	33.151	3,4	1,1
27. Roquetes-Verdum	42.670	4,6	42.474	4,6	42.649	4,5	43.225	4,5	43.701	4,5	1,1
28. Ciutat Meridiana-Vallbona	6.549	0,7	6.630	0,7	6.624	0,7	6.728	0,7	6.903	0,7	2,6
29. Sagrera	28.178	3,0	27.973	3,0	28.180	3,0	28.451	2,9	28.840	2,9	1,4
30. Congrés	6.884	0,7	6.859	0,7	6.900	0,7	7.012	0,7	7.197	0,7	2,6
31. Sant Andreu	24.389	2,6	24.836	2,7	25.362	2,7	25.863	2,7	26.572	2,7	2,7
32. Bon Pastor	7.045	0,8	7.300	0,8	7.644	0,8	7.802	0,8	8.288	0,8	6,2
33. Trinitat Vella	4.065	0,4	4.148	0,4	4.217	0,4	4.341	0,4	4.469	0,5	2,9
34. Fort Pius	6.781	0,7	6.804	0,7	6.882	0,7	7.127	0,7	7.340	0,8	3,0
35. Poblenou	31.033	3,3	31.264	3,4	32.145	3,4	33.541	3,5	34.871	3,6	4,0
36. Barris Besòs	12.040	1,3	12.005	1,3	11.975	1,3	12.123	1,3	12.338	1,3	1,8
37. Clot	32.173	3,5	32.218	3,5	32.606	3,5	33.434	3,5	34.571	3,5	3,4
38. Verneda	30.851	3,3	30.973	3,3	30.711	3,3	30.953	3,2	31.349	3,2	1,3
No consta	7.503	0,8	7.018	0,8	8.269	0,9	8.059	0,8	7.823	0,8	-2,9

Font: Cens de Vehicles. Departament d'Estadística. Ajuntament de Barcelona.

1.Dades generals

7.Indicadors i densitats del parc de turismes. 2006

<i>Districte</i>	<i>Habitants (1)</i>	<i>Turismes</i>	<i>Superfície (km2)</i>	<i>Habitants/ Turisme</i>	<i>Turismes/ Km2</i>	<i>Turismes/ 1000 hab.</i>	<i>Turismes/ llar (2)</i>
BARCELONA	1.605.602	616.814	101,0	2,6	6.109,5	384	1,04
1. Ciutat Vella	113.154	26.373	4,5	4,3	5.868,2	233	0,73
2. Eixample	265.561	105.389	7,5	2,5	14.118,6	397	1,02
3. Sants-Montjuïc	180.044	71.922	21,3	2,5	3.369,0	399	1,07
4. Les Corts	82.745	39.639	6,0	2,1	6.587,3	479	1,31
5. Sarrià-Sant Gervasi	141.469	73.243	20,1	1,9	3.645,0	518	1,47
6. Gràcia	121.245	43.765	4,2	2,8	10.454,6	361	0,91
7. Horta-Guinardó	169.774	63.941	12,0	2,7	5.347,9	377	0,99
8. Nou Barris	165.156	59.442	8,0	2,8	7.394,6	360	0,95
9. Sant Andreu	143.540	51.449	6,6	2,8	7.838,1	358	0,99
10. Sant Martí	222.914	80.695	10,8	2,8	7.474,3	362	1,00
No consta	-	956	-	-	-	-	-

(1) Població de l'INE, 01-01-2006.

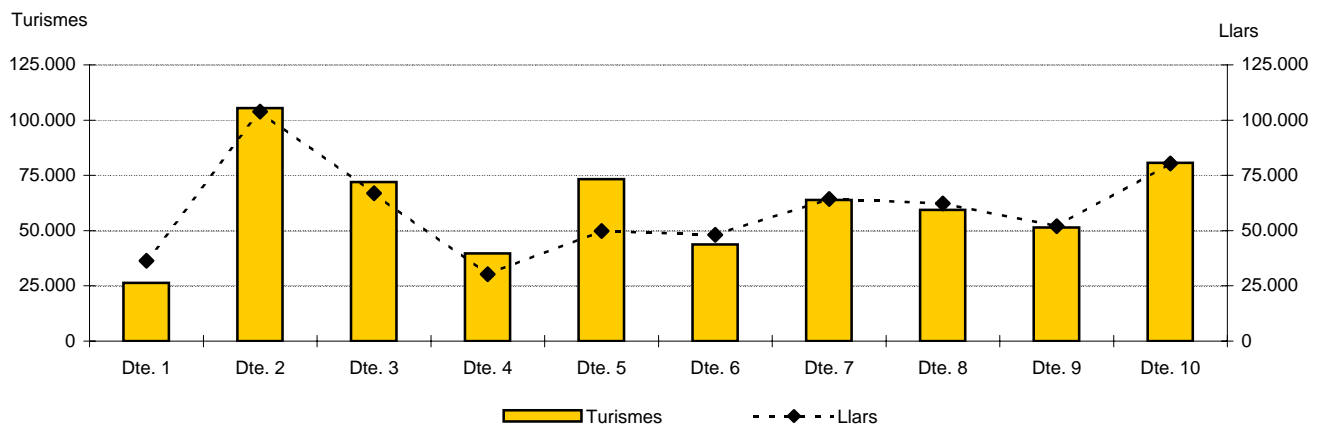
(2) indicador calculat en base als habitatges ocupats del Cens de Població i Habitatges 2001.

Departament d'Estadística. Ajuntament de Barcelona.

Font: Cens de Població i Habitatges 2001. Instituto Nacional de Estadística. Institut d'Estadística de Catalunya.

Cens de Vehicles. Departament d'Estadística. Ajuntament de Barcelona.

Turismes i llars per districtes. 2006



1.Dades generals

8.Comparació amb altres ciutats i àmbits metropolitans

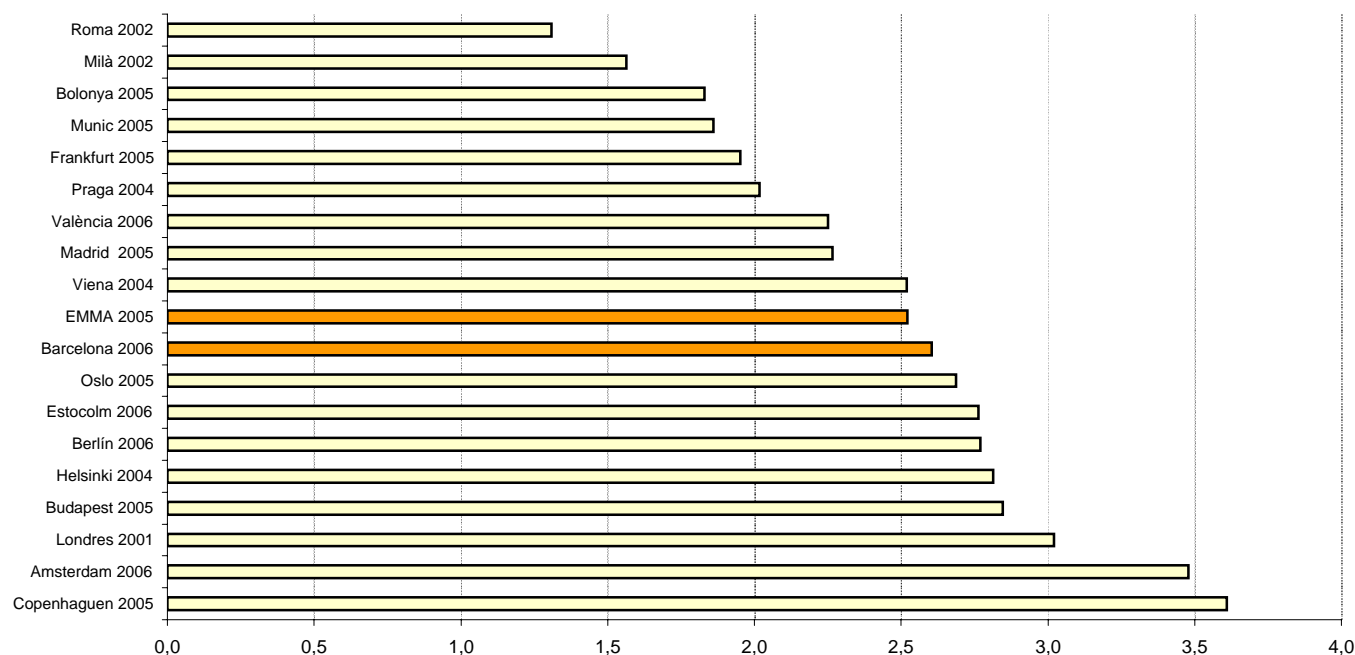
<i>Ciutats/àmbits metropolitans</i>	<i>Habitants (milers)</i>	<i>Turismes (milers)</i>	<i>Superfície (km2)</i>	<i>Turismes/ 1000 hab.</i>	<i>Habitants/ turisme</i>	<i>Turismes/km2 (milers)</i>
Barcelona 2006	1.606	617	101,0	384,2	2,6	6,1
Entitat Metropolitana 2005	3.113	1.235	586,5	396,5	2,5	2,1
Madrid 2005	3.167	1.398	607,1	441,3	2,3	2,3
València 2006	807	359	136,8	444,1	2,3	2,6
Amsterdam 2006	743	214	219,1	287,5	3,5	1,0
Berlín 2006	3.395	1.226	890,2	361,1	2,8	1,4
Bolonya 2005	374	204	140,9	546,3	1,8	1,4
Budapest 2005	1.697	596	525,2	351,3	2,8	1,1
Copenhaguen 2005	502	139	89,7	277,0	3,6	1,6
Estocolm 2006	771	279	215,9	362,0	2,8	1,3
Frankfurt 2005	652	334	248,3	512,2	2,0	1,3
Helsinki 2004	559	199	186,8	355,3	2,8	1,1
Londres 2001	7.188	2.379	1.578,0	331,0	3,0	1,5
Milà 2002	1.247	797	182,1	639,5	1,6	4,4
Munic 2005	1.273	685	310,4	537,8	1,9	2,2
Oslo 2005	530	197	454,1	372,2	2,7	0,4
Praga 2004	1.171	580	496,0	495,9	2,0	1,2
Roma 2002	2.541	1.942	1.285,3	764,4	1,3	1,5
Viena 2004	1.651	656	415,0	397,1	2,5	1,6

Nota: l'Entitat metropolitana de Barcelona -EMMA- comprèn els 33 municipis de l'entitat metropolitana del medi ambient, de Barcelona.

Departament d'Estadística. Ajuntament de Barcelona.

Font: Anuaris Estadístics de les diferents ciutats.

Habitants per turisme en algunes ciutats europees



1.Dades generals

9.Comparació amb altres àmbits territorials. 2005

Àmbits territorials	Habitants	Vehicles	Habitants/ vehicle	Turismes	Habitants/ turisme
Barcelona	1.593.075	873.522	1,8	617.291	2,6
Entitat Metropolitana	3.113.460	1.735.775	1,8	1.223.324	2,5
Regió Metropolitana	4.770.180	2.873.955	1,7	2.030.151	2,3
Província Barcelona	5.226.354	3.281.316	1,6	2.314.850	2,3
Catalunya	6.995.206	4.572.717	1,5	3.180.916	2,2
Espanya	44.108.530	27.657.276	1,6	20.250.377	2,2

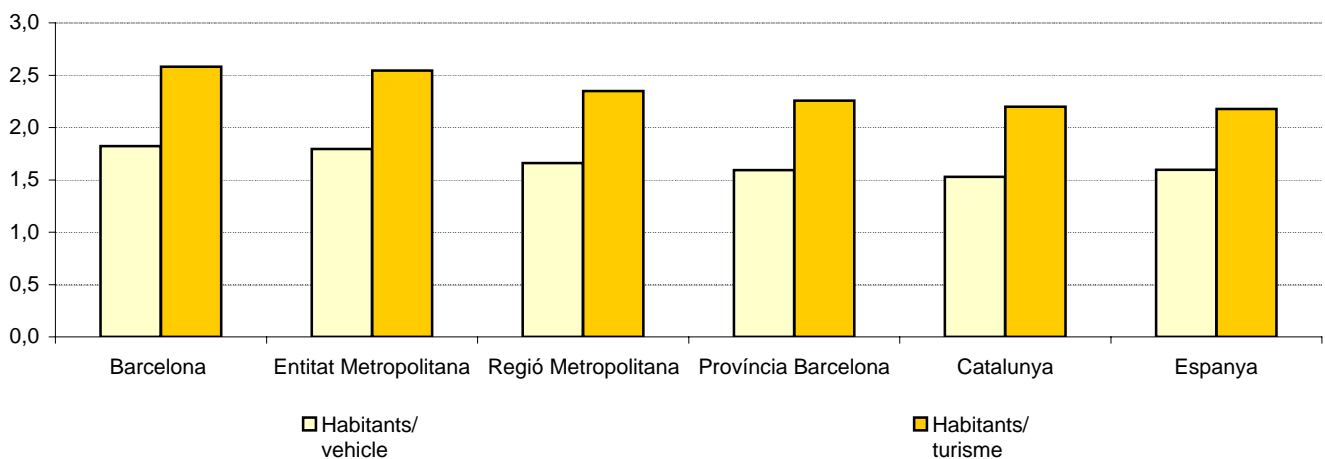
Nota: al conjunt de vehicles no hi estan inclosos els ciclomotors.

Departament d'Estadística. Ajuntament de Barcelona.

Font: Cens Vehicles. Departament d'Estadística. Ajuntament de Barcelona.

Webs de l'Idescat i de PTOPI, de la Generalitat de Catalunya. Anuario Estadístico de la Dirección General de Tráfico.

Habitants per vehicle i per turisme. 2005



2. Tipologia dels vehicles

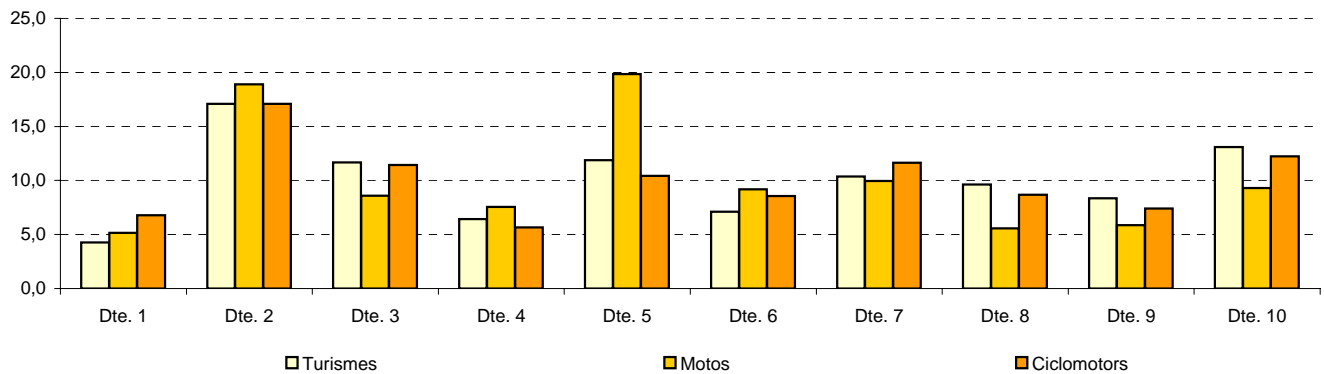
2. Tipologia dels vehicles. 2006

1. Tipus de vehicles per districtes. Absoluts i percentatges

Districte	TOTAL		Turismes		Motos		Ciclomotors		Furgonetes		Camions		Altres vehicles	
	Absoluts	%	Absoluts	%	Absoluts	%	Absoluts	%	Absoluts	%	Absoluts	%	Absoluts	%
BARCELONA	978.448	100,0	616.814	100,0	173.190	100,0	93.067	100,0	42.342	100,0	32.108	100,0	20.927	100,0
1. Ciutat Vella	47.745	4,9	26.373	4,3	8.926	5,2	6.308	6,8	2.919	6,9	2.080	6,5	1.139	5,4
2. Eixample	173.318	17,7	105.389	17,1	32.704	18,9	15.918	17,1	8.376	19,8	6.762	21,1	4.169	19,9
3. Sants-Montjuïc	113.931	11,6	71.922	11,7	14.890	8,6	10.632	11,4	5.800	13,7	5.292	16,5	5.395	25,8
4. Les Corts	63.020	6,4	39.639	6,4	13.098	7,6	5.262	5,7	2.215	5,2	1.648	5,1	1.158	5,5
5. Sarrià-Sant Gervasi	124.583	12,7	73.243	11,9	34.376	19,8	9.711	10,4	3.759	8,9	1.960	6,1	1.534	7,3
6. Gràcia	72.461	7,4	43.765	7,1	15.900	9,2	7.960	8,6	2.442	5,8	1.457	4,5	937	4,5
7. Horta-Guinardó	99.587	10,2	63.941	10,4	17.223	9,9	10.824	11,6	3.854	9,1	2.457	7,7	1.288	6,2
8. Nou Barris	84.836	8,7	59.442	9,6	9.631	5,6	8.072	8,7	3.696	8,7	2.794	8,7	1.201	5,7
9. Sant Andreu	75.888	7,8	51.449	8,3	10.157	5,9	6.902	7,4	3.463	8,2	2.592	8,1	1.325	6,3
10. Sant Martí	121.228	12,4	80.695	13,1	16.113	9,3	11.397	12,2	5.677	13,4	4.840	15,1	2.506	12,0
No consta	1.851	0,2	956	0,2	172	0,1	81	0,1	141	0,3	226	0,7	275	1,3

Font: Cens de Vehicles. Departament d'Estadística. Ajuntament de Barcelona.

Tipus de vehicles per districtes. 2006



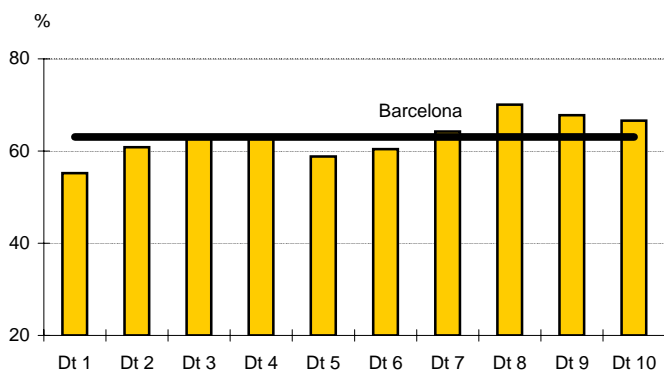
2. Tipologia dels vehicles. 2006

Tipus de vehicles per districtes. Percentatges

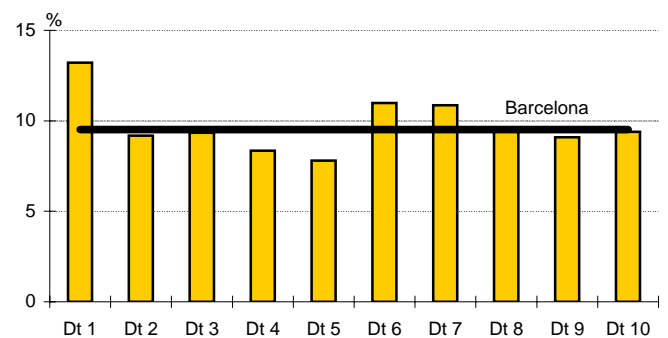
Districte	TOTAL	Turismes	Motos	Ciclomotors	Furgonetes	Camions	Altres vehicles
BARCELONA	100,0	63,0	17,7	9,5	4,3	3,3	2,1
1. Ciutat Vella	100,0	55,2	18,7	13,2	6,1	4,4	2,4
2. Eixample	100,0	60,8	18,9	9,2	4,8	3,9	2,4
3. Sants-Montjuïc	100,0	63,1	13,1	9,3	5,1	4,6	4,7
4. Les Corts	100,0	62,9	20,8	8,3	3,5	2,6	1,8
5. Sarrià-Sant Gervasi	100,0	58,8	27,6	7,8	3,0	1,6	1,2
6. Gràcia	100,0	60,4	21,9	11,0	3,4	2,0	1,3
7. Horta-Guinardó	100,0	64,2	17,3	10,9	3,9	2,5	1,3
8. Nou Barris	100,0	70,1	11,4	9,5	4,4	3,3	1,4
9. Sant Andreu	100,0	67,8	13,4	9,1	4,6	3,4	1,7
10. Sant Martí	100,0	66,6	13,3	9,4	4,7	4,0	2,1
No consta	100,0	51,6	9,3	4,4	7,6	12,2	14,9

Font: Cens de Vehicles. Departament d'Estadística. Ajuntament de Barcelona.

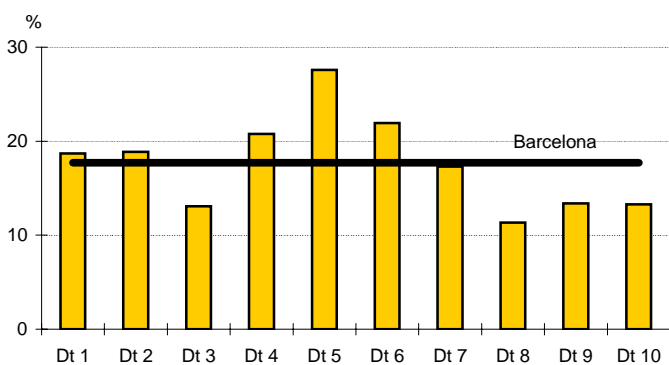
Turismes per districtes. 2006



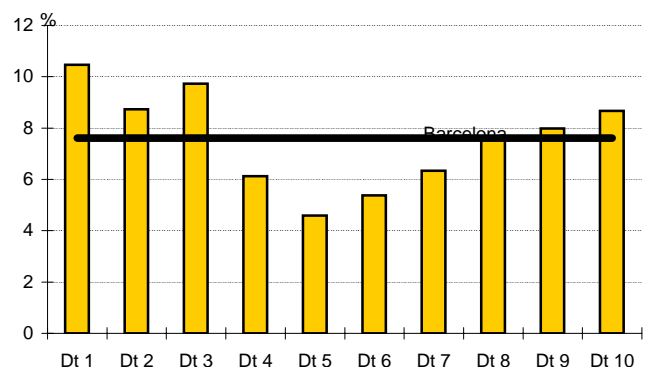
Ciclomotors per districtes. 2006



Motos per districtes. 2006



Furgonetes i camions per districtes. 2006

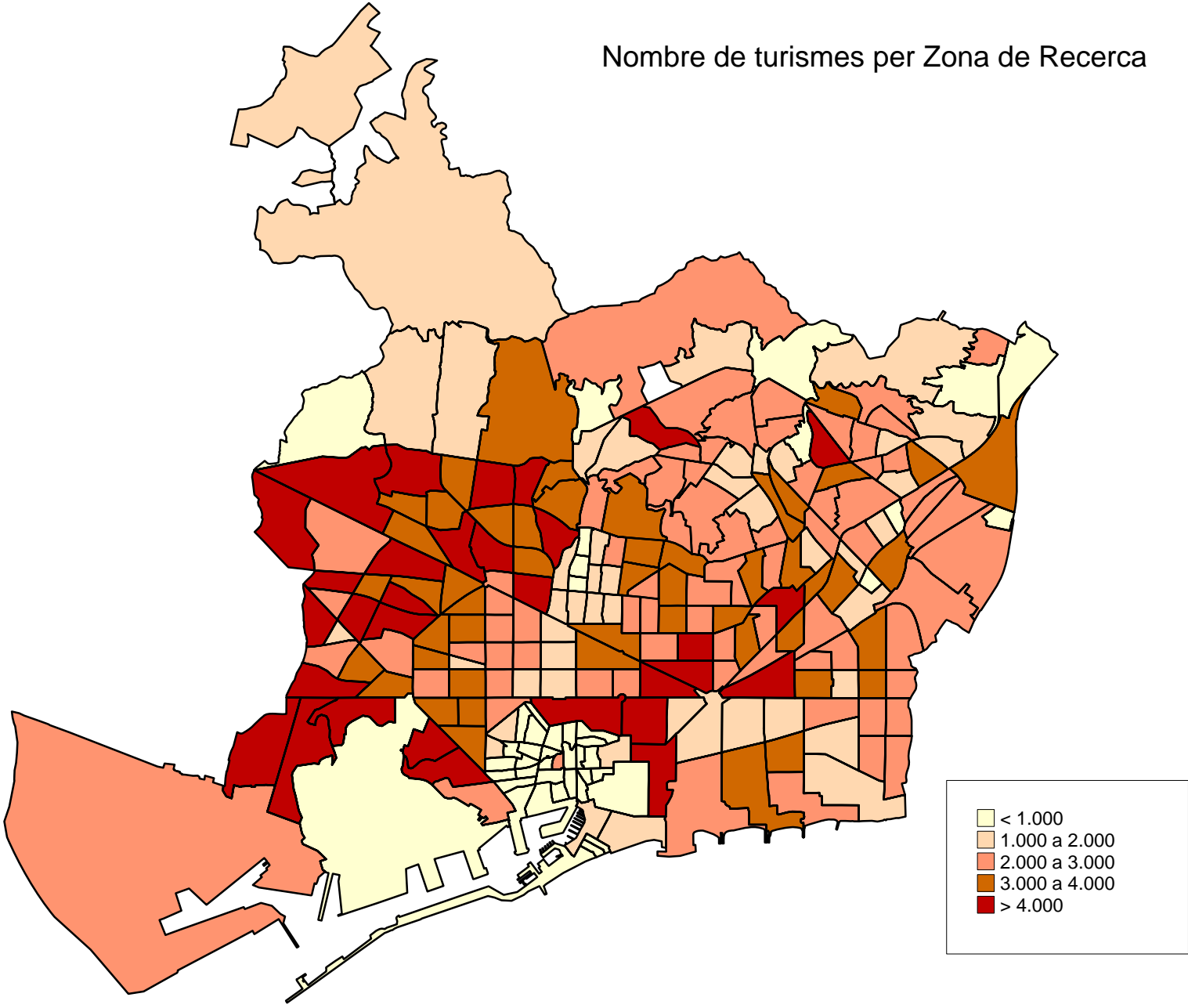


2. Tipologia dels vehicles. 2006**2. Tipus de vehicles per zones estadístiques**

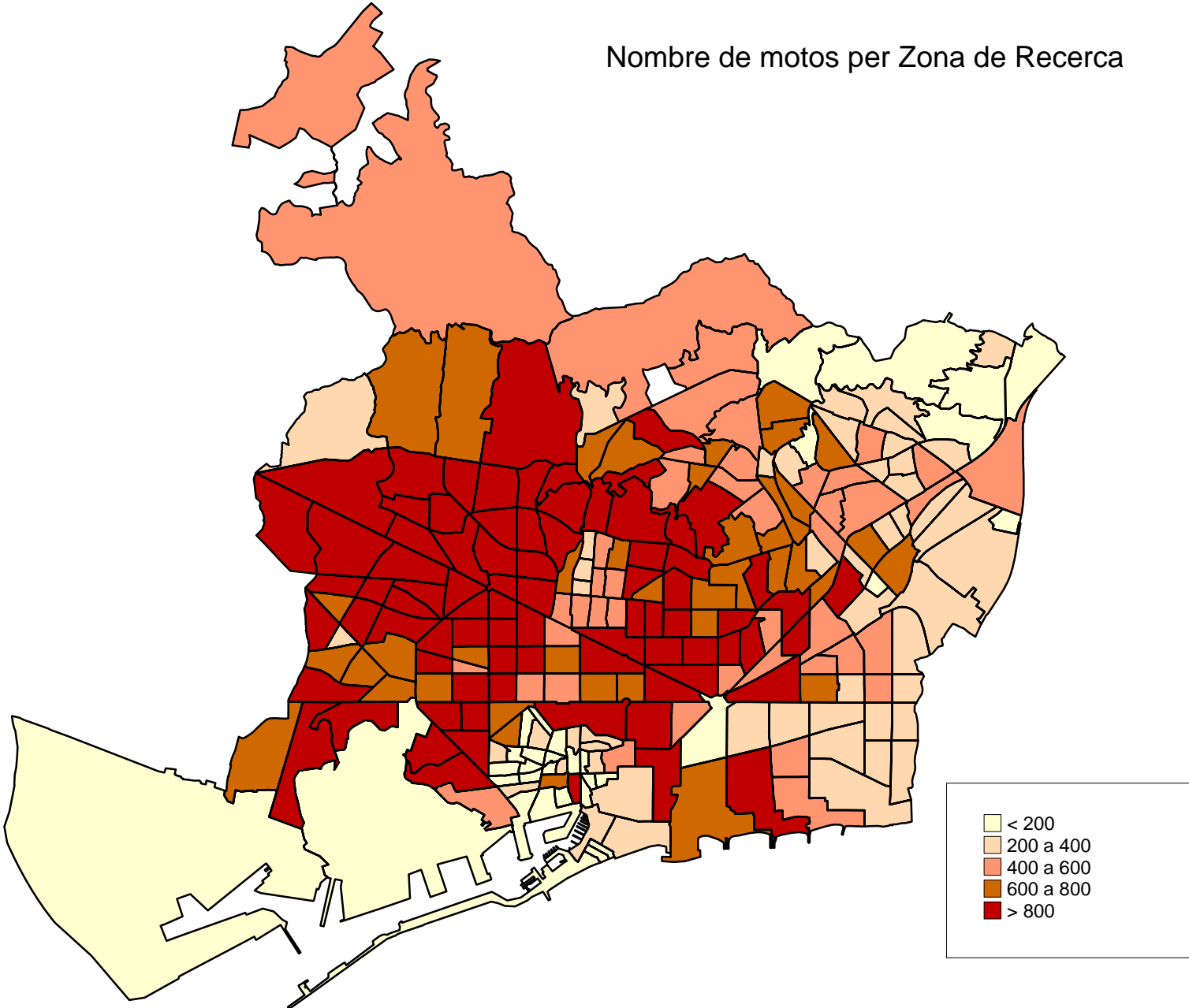
Zona estadística	TOTAL		Turismes		Motos		Ciclomotors		Furgonetes		Camions		Altres vehicles	
	Absoluts	%	Absoluts	%	Absoluts	%	Absoluts	%	Absoluts	%	Absoluts	%	Absoluts	%
BARCELONA	978.448	100,0	616.814	63,0	173.190	17,7	93.067	9,5	42.342	4,3	32.108	3,3	20.927	2,1
1. Barceloneta	7.065	100,0	4.240	60,0	1.094	15,5	1.032	14,6	316	4,5	238	3,4	145	2,1
2. Parc	10.768	100,0	6.013	55,8	1.978	18,4	1.471	13,7	525	4,9	382	3,5	399	3,7
3. Gòtic	14.003	100,0	7.143	51,0	3.420	24,4	1.014	7,2	1.286	9,2	898	6,4	242	1,7
4. Raval	15.231	100,0	8.583	56,4	2.329	15,3	2.696	17,7	761	5,0	516	3,4	346	2,3
5. Sant Antoni	20.704	100,0	12.872	62,2	3.817	18,4	2.122	10,2	868	4,2	565	2,7	460	2,2
6. Esquerra Eixample	67.872	100,0	40.491	59,7	13.377	19,7	6.292	9,3	3.659	5,4	2.870	4,2	1.183	1,7
7. Dreta Eixample	37.691	100,0	21.807	57,9	7.218	19,2	2.834	7,5	2.025	5,4	2.137	5,7	1.670	4,4
8. Estació Nord	18.729	100,0	12.016	64,2	3.249	17,3	1.712	9,1	763	4,1	534	2,9	455	2,4
9. Sagrada Família	28.254	100,0	18.162	64,3	5.025	17,8	2.956	10,5	1.058	3,7	652	2,3	401	1,4
10. Poble-sec	18.607	100,0	11.213	60,3	3.113	16,7	2.365	12,7	924	5,0	630	3,4	362	1,9
11. Montjuïc	1.588	100,0	796	50,1	122	7,7	206	13,0	100	6,3	138	8,7	226	14,2
12. Zona Franca-Port	26.877	100,0	15.755	58,6	2.193	8,2	1.713	6,4	1.315	4,9	2.514	9,4	3.387	12,6
13. Font de la Guatlla	7.692	100,0	5.139	66,8	990	12,9	620	8,1	548	7,1	268	3,5	127	1,7
14. Bordeta-Hostafrancs	15.823	100,0	11.358	71,8	1.528	9,7	1.096	6,9	1.184	7,5	443	2,8	214	1,4
15. Sants	42.082	100,0	27.082	64,4	6.836	16,2	4.570	10,9	1.700	4,0	1.211	2,9	683	1,6
16. Les Corts	47.772	100,0	30.314	63,5	9.414	19,7	4.262	8,9	1.717	3,6	1.235	2,6	830	1,7
17. Pedralbes	14.617	100,0	9.003	61,6	3.484	23,8	975	6,7	462	3,2	380	2,6	313	2,1
18. Sant Gervasi	91.345	100,0	53.759	58,9	25.065	27,4	7.212	7,9	2.702	3,0	1.475	1,6	1.132	1,2
19. Sarrià	30.349	100,0	17.716	58,4	8.674	28,6	2.282	7,5	907	3,0	414	1,4	356	1,2
20. Vallvidrera-Les Planes	2.508	100,0	1.553	61,9	513	20,5	200	8,0	139	5,5	60	2,4	43	1,7
21. Gràcia	51.128	100,0	30.877	60,4	11.050	21,6	5.610	11,0	1.788	3,5	1.074	2,1	729	1,4
22. Vallcarca	21.146	100,0	12.762	60,4	4.812	22,8	2.337	11,1	649	3,1	378	1,8	208	1,0
23. Guinardó	40.146	100,0	25.236	62,9	7.542	18,8	4.214	10,5	1.540	3,8	1.022	2,5	592	1,5
24. Horta	42.269	100,0	26.987	63,8	7.103	16,8	4.928	11,7	1.680	4,0	1.064	2,5	507	1,2
25. Vall d'Hebron	16.769	100,0	11.452	68,3	2.513	15,0	1.651	9,8	618	3,7	347	2,1	188	1,1
26. Vilapicina-Turó de la Peira	33.151	100,0	23.041	69,5	4.336	13,1	3.078	9,3	1.379	4,2	917	2,8	400	1,2
27. Roquetes-Verdum	43.701	100,0	30.881	70,7	4.668	10,7	4.151	9,5	1.912	4,4	1.442	3,3	647	1,5
28. Ciutat Meridiana-Vallbona	6.903	100,0	4.841	70,1	506	7,3	743	10,8	358	5,2	318	4,6	137	2,0
29. Sagrera	28.840	100,0	19.441	67,4	4.222	14,6	2.710	9,4	1.177	4,1	855	3,0	435	1,5
30. Congrés	7.197	100,0	4.801	66,7	1.124	15,6	662	9,2	312	4,3	175	2,4	123	1,7
31. Sant Andreu	26.572	100,0	18.395	69,2	3.630	13,7	2.299	8,7	1.140	4,3	716	2,7	392	1,5
32. Bon Pastor	8.288	100,0	5.370	64,8	663	8,0	705	8,5	572	6,9	667	8,0	311	3,8
33. Trinitat Vella	4.469	100,0	3.090	69,1	449	10,0	487	10,9	234	5,2	148	3,3	61	1,4
34. Fort Pius	7.340	100,0	4.648	63,3	1.187	16,2	718	9,8	268	3,7	298	4,1	221	3,0
35. Poble Nou	34.871	100,0	22.153	63,5	4.583	13,1	3.052	8,8	2.196	6,3	1.845	5,3	1.042	3,0
36. Barris Besòs	12.338	100,0	8.691	70,4	1.072	8,7	1.142	9,3	621	5,0	577	4,7	235	1,9
37. Clot	34.571	100,0	22.672	65,6	5.413	15,7	3.623	10,5	1.368	4,0	1.053	3,0	442	1,3
38. Verneda	31.349	100,0	22.025	70,3	3.791	12,1	2.795	8,9	1.180	3,8	1.005	3,2	553	1,8
No consta	7.823	100,0	4.436	56,7	1.087	13,9	532	6,8	391	5,0	647	8,3	730	9,3

Font: Cens de Vehicles. Departament d'Estadística. Ajuntament de Barcelona.

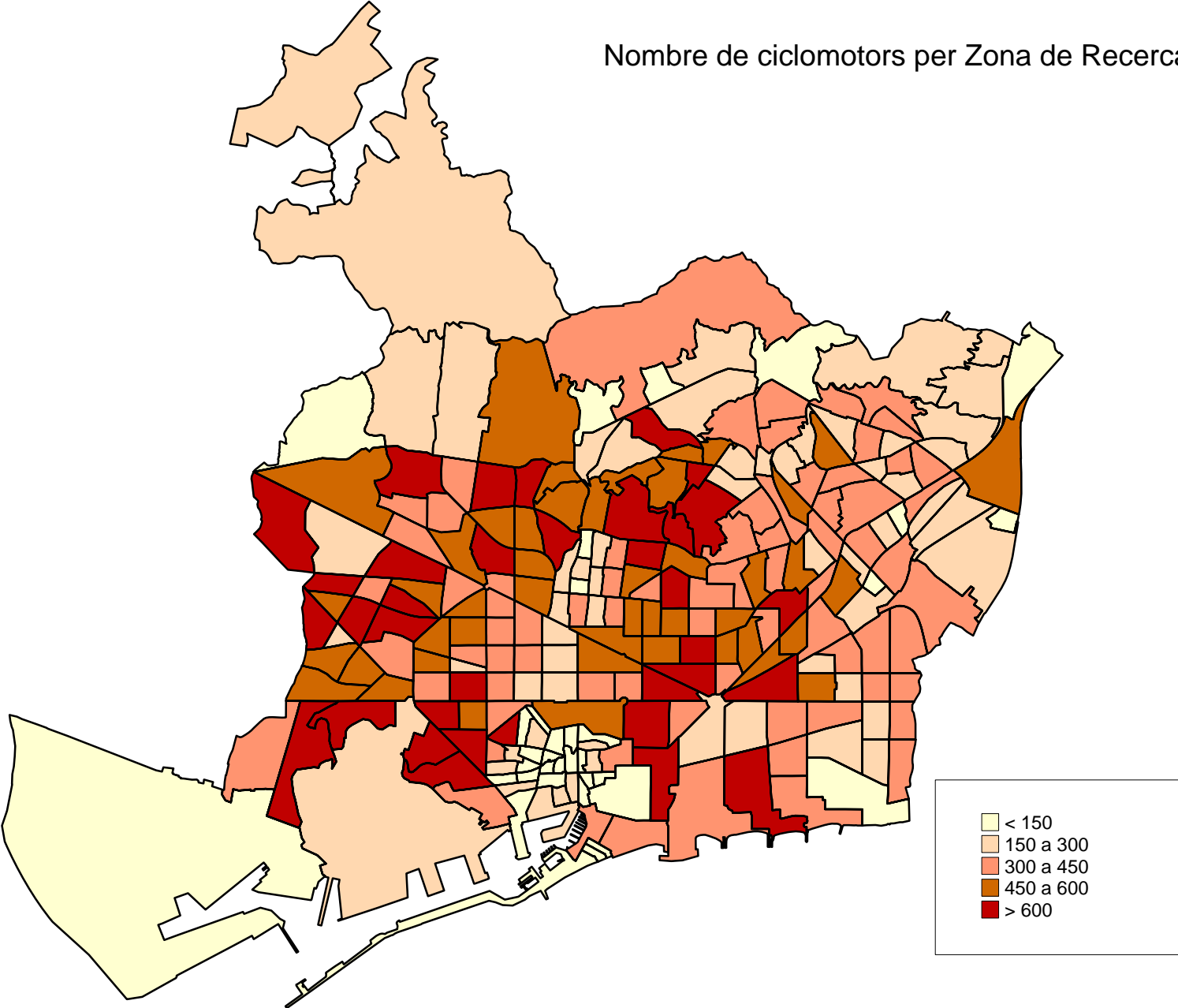
Nombre de turismes per Zona de Recerca



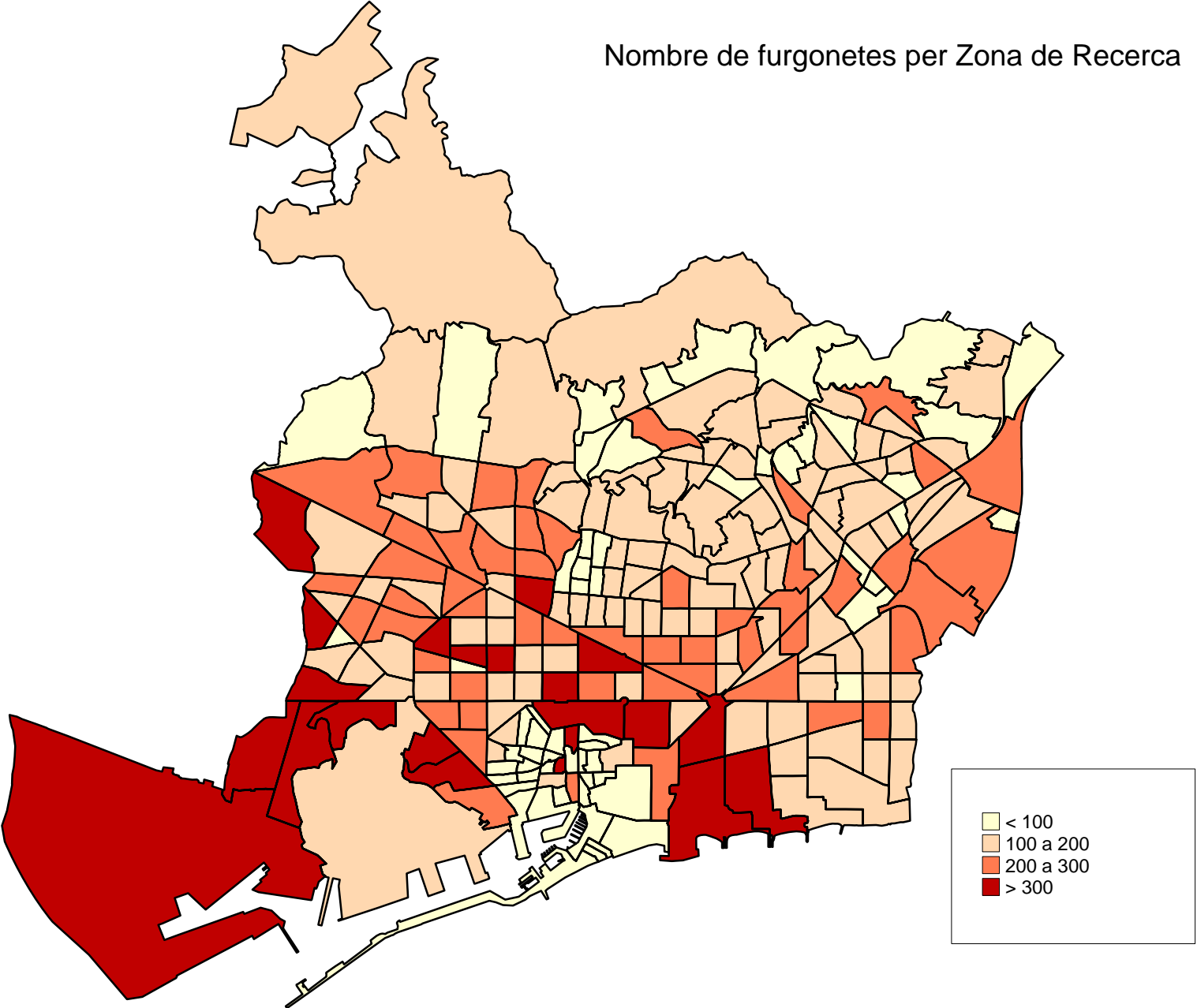
Nombre de motos per Zona de Recerca



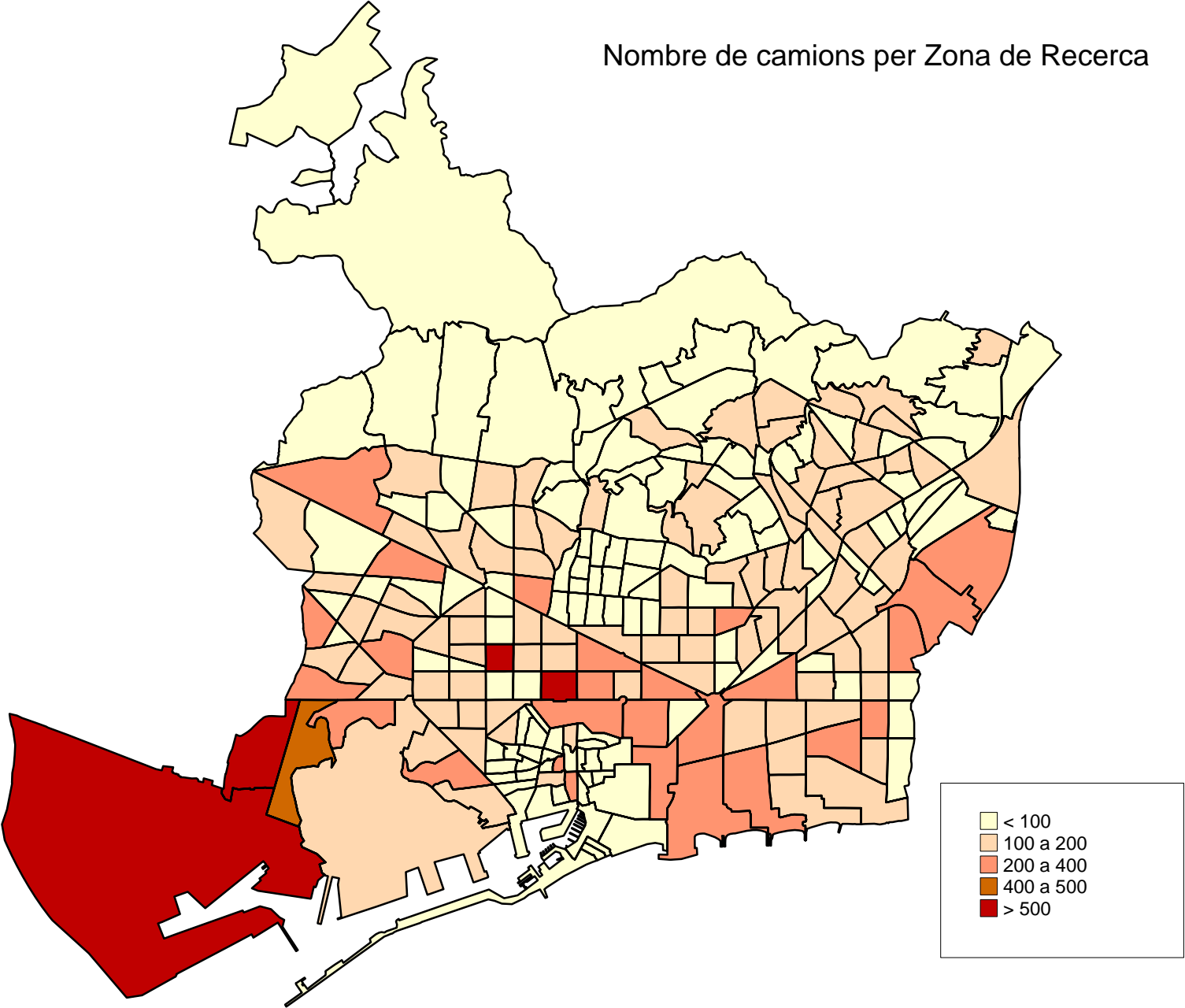
Nombre de ciclomotors per Zona de Recerca



Nombre de furgonetes per Zona de Recerca



Nombre de camions per Zona de Recerca



3. Antiguitat dels vehicles 2006

3. Antiguitat dels vehicles. 2006

1. Antiguitat dels vehicles segons tipologia. Absoluts i percentatges

Antiguitat	TOTAL		Turismes		Motos		Ciclomotors		Furgonetes		Camions		Altres vehicles	
	Absoluts	%	Absoluts	%	Absoluts	%	Absoluts	%	Absoluts	%	Absoluts	%	Absoluts	%
TOTAL	978.448	100,0	616.814	100,0	173.190	100,0	93.067	100,0	42.342	100,0	32.108	100,0	20.927	100,0
Menys d'un any	69.559	7,1	38.830	6,3	18.790	10,8	5.232	5,6	2.622	6,2	2.048	6,4	2.037	9,7
1 any	68.736	7,0	41.108	6,7	16.694	9,6	4.451	4,8	3.060	7,2	1.630	5,1	1.793	8,6
2 anys	60.459	6,2	39.939	6,5	10.537	6,1	4.561	4,9	2.635	6,2	1.298	4,0	1.489	7,1
3 anys	53.724	5,5	36.045	5,8	7.597	4,4	5.376	5,8	2.089	4,9	1.315	4,1	1.302	6,2
4 anys	50.279	5,1	32.936	5,3	6.334	3,7	6.447	6,9	1.343	3,2	1.941	6,0	1.278	6,1
5 anys	63.731	6,5	41.356	6,7	6.952	4,0	9.369	10,1	2.190	5,2	2.554	8,0	1.310	6,3
6 anys	64.187	6,6	38.526	6,2	6.975	4,0	12.143	13,0	2.298	5,4	3.069	9,6	1.176	5,6
7 anys	62.362	6,4	39.095	6,3	7.070	4,1	8.993	9,7	2.876	6,8	3.183	9,9	1.145	5,5
8 anys	50.323	5,1	32.889	5,3	6.637	3,8	5.908	6,3	2.313	5,5	1.773	5,5	803	3,8
9 anys	38.745	4,0	26.327	4,3	4.795	2,8	3.413	3,7	2.130	5,0	1.365	4,3	715	3,4
10 anys	30.173	3,1	21.634	3,5	3.134	1,8	2.534	2,7	1.580	3,7	697	2,2	594	2,8
d'11 a 15 anys	123.427	12,6	82.005	13,3	23.113	13,3	5.717	6,1	7.468	17,6	2.602	8,1	2.522	12,1
més de 15 anys	220.167	22,5	127.160	20,6	53.124	30,7	18.923	20,3	8.880	21,0	8.053	25,1	4.027	19,2
No consta	22.576	2,3	18.964	3,1	1.438	0,8	0	0,0	858	2,0	580	1,8	736	3,5

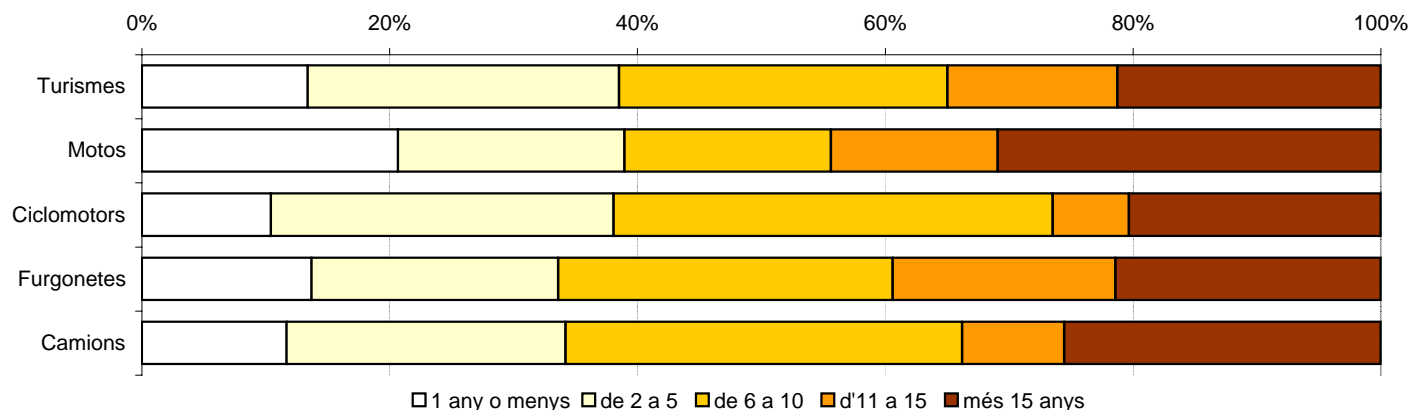
Antiguitat dels vehicles segons tipologia. Percentatges

Antiguitat	TOTAL	Turismes	Motos	Ciclomotors	Furgonetes	Camions	Altres vehicles
TOTAL	100,0	63,0	17,7	9,5	4,3	3,3	2,1
Menys d'un any	100,0	55,8	27,0	7,5	3,8	2,9	2,9
1 any	100,0	59,8	24,3	6,5	4,5	2,4	2,6
2 anys	100,0	66,1	17,4	7,5	4,4	2,1	2,5
3 anys	100,0	67,1	14,1	10,0	3,9	2,4	2,4
4 anys	100,0	65,5	12,6	12,8	2,7	3,9	2,5
5 anys	100,0	64,9	10,9	14,7	3,4	4,0	2,1
6 anys	100,0	60,0	10,9	18,9	3,6	4,8	1,8
7 anys	100,0	62,7	11,3	14,4	4,6	5,1	1,8
8 anys	100,0	65,4	13,2	11,7	4,6	3,5	1,6
9 anys	100,0	67,9	12,4	8,8	5,5	3,5	1,8
10 anys	100,0	71,7	10,4	8,4	5,2	2,3	2,0
d'11 a 15 anys	100,0	66,4	18,7	4,6	6,1	2,1	2,0
més de 15 anys	100,0	57,8	24,1	8,6	4,0	3,7	1,8
No consta	100,0	84,0	6,4	0,0	3,8	2,6	3,3

Nota: dins el grup de "No consta" s'hi posen tots aquells vehicles que durant l'any han estat alta a Barcelona ciutat per transferència d'un altre municipi. En aquests casos no es pot saber la data de matriculació d'origen, i en conseqüència no es pot calcular la seva edat actual.

Font: Cens de Vehicles. Departament d'Estadística. Ajuntament de Barcelona.

Antiguitat dels vehicles segons tipologia. 2006



3. Antiguitat dels vehicles. 2006

2. Antiguitat dels turismes per districtes. Absoluts i percentatges

Districte	TOTAL		Menys d'un any		Entre 1 i 5 anys		Entre 6 i 10 anys		Entre 11 i 15 anys		Més de 15 anys		No consta	
	Absoluts	%	Absoluts	%	Absoluts	%	Absoluts	%	Absoluts	%	Absoluts	%	Absoluts	%
BARCELONA	616.814	100,0	38.830	100,0	191.384	100,0	158.471	100,0	82.005	100,0	127.160	100,0	18.964	100,0
1. Ciutat Vella	26.373	4,3	1.590	4,1	6.969	3,6	5.262	3,3	3.637	4,4	8.255	6,5	660	3,5
2. Eixample	105.389	17,1	6.980	18,0	32.290	16,9	26.587	16,8	13.809	16,8	22.371	17,6	3.352	17,7
3. Sants-Montjuïc	71.922	11,7	5.527	14,2	24.225	12,7	16.425	10,4	8.890	10,8	13.424	10,6	3.431	18,1
4. Les Corts	39.639	6,4	2.724	7,0	12.925	6,8	10.567	6,7	4.935	6,0	7.039	5,5	1.449	7,6
5. Sarrià-St Gervasi	73.243	11,9	4.795	12,3	23.671	12,4	18.870	11,9	8.740	10,7	14.657	11,5	2.510	13,2
6. Gràcia	43.765	7,1	2.411	6,2	12.907	6,7	11.412	7,2	6.102	7,4	9.817	7,7	1.116	5,9
7. Horta-Guinardó	63.941	10,4	3.480	9,0	19.222	10,0	17.528	11,1	9.194	11,2	13.057	10,3	1.460	7,7
8. Nou Barris	59.442	9,6	3.169	8,2	17.303	9,0	16.221	10,2	8.890	10,8	12.531	9,9	1.328	7,0
9. Sant Andreu	51.449	8,3	3.119	8,0	16.465	8,6	13.918	8,8	6.955	8,5	9.674	7,6	1.318	7,0
10. Sant Martí	80.695	13,1	5.034	13,0	25.322	13,2	21.521	13,6	10.738	13,1	15.743	12,4	2.337	12,3
No consta	956	0,2	1	0,0	85	0,0	160	0,1	115	0,1	592	0,5	3	0,0

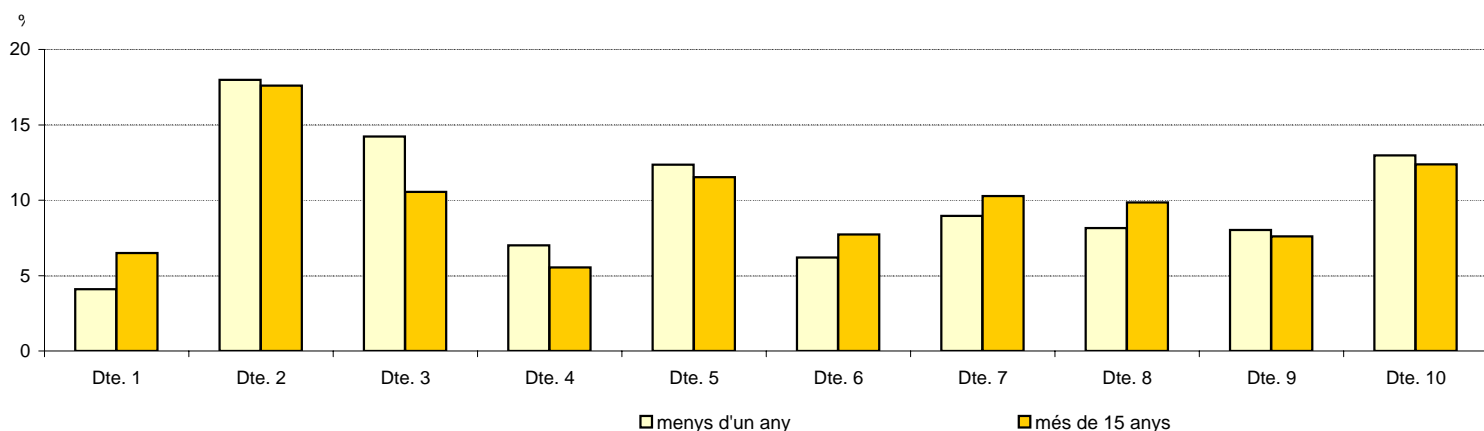
Antiguitat dels turismes per districtes. Percentatges

Districte	TOTAL	Menys d'un any	Entre 1 i 5 anys	Entre 6 i 10 anys	Entre 11 i 15 anys	Més de 15 anys	No consta
BARCELONA	100,0	6,3	31,0	25,7	13,3	20,6	3,1
1. Ciutat Vella	100,0	6,0	26,4	20,0	13,8	31,3	2,5
2. Eixample	100,0	6,6	30,6	25,2	13,1	21,2	3,2
3. Sants-Montjuïc	100,0	7,7	33,7	22,8	12,4	18,7	4,8
4. Les Corts	100,0	6,9	32,6	26,7	12,4	17,8	3,7
5. Sarrià-St Gervasi	100,0	6,5	32,3	25,8	11,9	20,0	3,4
6. Gràcia	100,0	5,5	29,5	26,1	13,9	22,4	2,5
7. Horta-Guinardó	100,0	5,4	30,1	27,4	14,4	20,4	2,3
8. Nou Barris	100,0	5,3	29,1	27,3	15,0	21,1	2,2
9. Sant Andreu	100,0	6,1	32,0	27,1	13,5	18,8	2,6
10. Sant Martí	100,0	6,2	31,4	26,7	13,3	19,5	2,9
No consta	100,0	0,1	8,9	16,7	12,0	61,9	0,3

Nota: dins el grup de "No consta antiguitat" s'hi posen tots aquells turismes que durant l'any han estat alta a Barcelona ciutat per transferència d'un altre municipi. En aquests casos no es pot saber la data de matriculació d'origen, i en conseqüència no es pot calcular la seva edat actual.

Font: Cens de Vehicles. Departament d'Estadística. Ajuntament de Barcelona.

Antiguitat dels turismes per districtes. 2006



3. Antiguitat dels vehicles. 2006

3. Antiguitat dels turismes per zones estadístiques

Zona estadística	TOTAL		Menys d'un any		Entre 1 i 5 anys		Entre 6 i 10 anys		Entre 11 i 15 anys		Més de 15 anys		No consta	
	Absoluts	%	Absoluts	%	Absoluts	%	Absoluts	%	Absoluts	%	Absoluts	%	Absoluts	%
BARCELONA	616.814	100,0	38.830	6,3	191.384	31,0	158.471	25,7	82.005	13,3	127.160	20,6	18.964	3,1
1. Barceloneta	4.240	100,0	238	5,6	1.150	27,1	1.022	24,1	586	13,8	1.113	26,3	131	3,1
2. Parc	6.013	100,0	224	3,7	1.360	22,6	1.297	21,6	941	15,6	2.012	33,5	179	3,0
3. Gòtic	7.143	100,0	775	10,8	2.661	37,3	1.155	16,2	724	10,1	1.703	23,8	125	1,7
4. Raval	8.583	100,0	353	4,1	1.792	20,9	1.767	20,6	1.363	15,9	3.083	35,9	225	2,6
5. Sant Antoni	12.872	100,0	838	6,5	3.755	29,2	3.253	25,3	1.821	14,1	2.842	22,1	363	2,8
6. Esquerra Eixample	40.491	100,0	2.636	6,5	12.447	30,7	10.235	25,3	5.251	13,0	8.747	21,6	1.175	2,9
7. Dreta Eixample	21.807	100,0	1.619	7,4	6.980	32,0	5.218	23,9	2.719	12,5	4.566	20,9	705	3,2
8. Estació Nord	12.016	100,0	779	6,5	3.751	31,2	3.094	25,7	1.513	12,6	2.246	18,7	633	5,3
9. Sagrada Família	18.162	100,0	1.108	6,1	5.357	29,5	4.787	26,4	2.500	13,8	3.934	21,7	476	2,6
10. Poble-sec	11.213	100,0	573	5,1	2.841	25,3	2.896	25,8	1.724	15,4	2.859	25,5	320	2,9
11. Montjuïc	796	100,0	40	5,0	195	24,5	157	19,7	104	13,1	276	34,7	24	3,0
12. Zona Franca-Port	15.755	100,0	1.849	11,7	6.677	42,4	3.196	20,3	1.598	10,1	1.957	12,4	478	3,0
13. Font de la Guatlla	5.139	100,0	162	3,2	2.510	48,8	1.032	20,1	552	10,7	783	15,2	100	1,9
14. Bordeta-Hostafrancs	11.358	100,0	1.473	13,0	4.000	35,2	1.808	15,9	959	8,4	1.364	12,0	1.754	15,4
15. Sants	27.082	100,0	1.430	5,3	7.983	29,5	7.311	27,0	3.900	14,4	5.704	21,1	754	2,8
16. Les Corts	30.314	100,0	1.972	6,5	9.714	32,0	8.273	27,3	3.933	13,0	5.422	17,9	1.000	3,3
17. Pedralbes	9.003	100,0	752	8,4	3.159	35,1	2.242	24,9	963	10,7	1.440	16,0	447	5,0
18. Sant Gervasi	53.759	100,0	3.580	6,7	17.194	32,0	13.694	25,5	6.423	11,9	10.990	20,4	1.878	3,5
19. Sarrià	17.716	100,0	1.135	6,4	5.898	33,3	4.762	26,9	2.096	11,8	3.245	18,3	580	3,3
20. Vallvidrera-Les Planes	1.553	100,0	80	5,2	569	36,6	402	25,9	201	12,9	251	16,2	50	3,2
21. Gràcia	30.877	100,0	1.648	5,3	9.083	29,4	7.974	25,8	4.241	13,7	7.134	23,1	797	2,6
22. Vallcarca	12.762	100,0	763	6,0	3.815	29,9	3.427	26,9	1.844	14,4	2.595	20,3	318	2,5
23. Guinardó	25.236	100,0	1.351	5,4	7.437	29,5	6.834	27,1	3.638	14,4	5.402	21,4	574	2,3
24. Horta	26.987	100,0	1.429	5,3	8.256	30,6	7.500	27,8	3.861	14,3	5.341	19,8	600	2,2
25. Vall d'Hebron	11.452	100,0	700	6,1	3.524	30,8	3.175	27,7	1.661	14,5	2.107	18,4	285	2,5
26. Vilapicina-Turó de la Peira	23.041	100,0	1.298	5,6	6.812	29,6	6.338	27,5	3.443	14,9	4.654	20,2	496	2,2
27. Roquetes-Verdum	30.881	100,0	1.610	5,2	9.152	29,6	8.537	27,6	4.686	15,2	6.185	20,0	711	2,3
28. Ciutat Meridiana-Vallbona	4.841	100,0	256	5,3	1.298	26,8	1.288	26,6	682	14,1	1.197	24,7	120	2,5
29. Sagrera	19.441	100,0	1.080	5,6	6.140	31,6	5.388	27,7	2.734	14,1	3.630	18,7	469	2,4
30. Congrés	4.801	100,0	238	5,0	1.355	28,2	1.331	27,7	642	13,4	1.122	23,4	113	2,4
31. Sant Andreu	18.395	100,0	1.166	6,3	6.252	34,0	4.961	27,0	2.424	13,2	3.097	16,8	495	2,7
32. Bon Pastor	5.370	100,0	457	8,5	1.821	33,9	1.375	25,6	662	12,3	893	16,6	162	3,0
33. Trinitat Vella	3.090	100,0	178	5,8	889	28,8	850	27,5	464	15,0	631	20,4	78	2,5
34. Fort Pius	4.648	100,0	310	6,7	1.496	32,2	1.289	27,7	596	12,8	819	17,6	138	3,0
35. Poblenou	22.153	100,0	1.661	7,5	7.666	34,6	5.694	25,7	2.674	12,1	3.766	17,0	692	3,1
36. Barris Besòs	8.691	100,0	459	5,3	2.587	29,8	2.266	26,1	1.247	14,3	1.928	22,2	204	2,3
37. Clot	22.672	100,0	1.280	5,6	6.932	30,6	6.065	26,8	3.126	13,8	4.458	19,7	811	3,6
38. Verneda	22.025	100,0	1.324	6,0	6.623	30,1	6.155	27,9	3.035	13,8	4.396	20,0	492	2,2
No consta	4.436	100,0	6	0,1	253	5,7	423	9,5	474	10,7	3.268	73,7	12	0,3

Nota: dins el grup de "No consta" s'hi posen tots aquells turismes que durant l'any han estat alta a Barcelona ciutat per transferència d'un altre municipi. En aquests casos no es pot saber la data de matriculació d'origen, i en conseqüència no es pot calcular la seva edat actual.

Font: Cens de Vehicles. Departament d'Estadística. Ajuntament de Barcelona.

3. Antiquitat dels vehicles. 2006

4. Antiquitat de les motos per districtes. Absoluts i percentatges

Districte	TOTAL		Menys d'un any		Entre 1 i 5 anys		Entre 6 i 10 anys		Entre 11 i 15 anys		Més de 15 anys		No consta	
	Absoluts	%	Absoluts	%	Absoluts	%	Absoluts	%	Absoluts	%	Absoluts	%	Absoluts	%
BARCELONA	173.190	100,0	18.790	100,0	48.114	100,0	28.611	100,0	23.113	100,0	53.124	100,0	1.438	100,0
1. Ciutat Vella	8.926	5,2	875	4,7	2.515	5,2	1.562	5,5	1.037	4,5	2.454	4,6	483	33,6
2. Eixample	32.704	18,9	3.537	18,8	8.920	18,5	5.436	19,0	4.337	18,8	10.297	19,4	177	12,3
3. Sants-Montjuïc	14.890	8,6	1.784	9,5	4.238	8,8	2.466	8,6	2.135	9,2	4.174	7,9	93	6,5
4. Les Corts	13.098	7,6	1.352	7,2	3.656	7,6	2.210	7,7	1.796	7,8	3.999	7,5	85	5,9
5. Sarrià-Sant Gervasi	34.376	19,8	2.815	15,0	9.213	19,1	5.790	20,2	4.382	19,0	11.985	22,6	191	13,3
6. Gràcia	15.900	9,2	1.664	8,9	4.328	9,0	2.665	9,3	2.219	9,6	4.950	9,3	74	5,1
7. Horta-Guinardó	17.223	9,9	1.980	10,5	4.866	10,1	2.879	10,1	2.304	10,0	5.107	9,6	87	6,1
8. Nou Barris	9.631	5,6	1.239	6,6	2.740	5,7	1.508	5,3	1.353	5,9	2.730	5,1	61	4,2
9. Sant Andreu	10.157	5,9	1.367	7,3	2.946	6,1	1.596	5,6	1.327	5,7	2.862	5,4	59	4,1
10. Sant Martí	16.113	9,3	2.177	11,6	4.686	9,7	2.487	8,7	2.199	9,5	4.436	8,4	128	8,9
No consta	172	0,1	0	0,0	6	0,0	12	0,0	24	0,1	130	0,2	0	0,0

Antiquitat de les motos per districtes. Percentatges

Districte	TOTAL	Menys d'un any	Entre 1 i 5 anys	Entre 6 i 10 anys	Entre 11 i 15 anys	Més de 15 anys	No consta
BARCELONA	100,0	10,8	27,8	16,5	13,3	30,7	0,8
1. Ciutat Vella	100,0	9,8	28,2	17,5	11,6	27,5	5,4
2. Eixample	100,0	10,8	27,3	16,6	13,3	31,5	0,5
3. Sants-Montjuïc	100,0	12,0	28,5	16,6	14,3	28,0	0,6
4. Les Corts	100,0	10,3	27,9	16,9	13,7	30,5	0,6
5. Sarrià-Sant Gervasi	100,0	8,2	26,8	16,8	12,7	34,9	0,6
6. Gràcia	100,0	10,5	27,2	16,8	14,0	31,1	0,5
7. Horta-Guinardó	100,0	11,5	28,3	16,7	13,4	29,7	0,5
8. Nou Barris	100,0	12,9	28,4	15,7	14,0	28,3	0,6
9. Sant Andreu	100,0	13,5	29,0	15,7	13,1	28,2	0,6
10. Sant Martí	100,0	13,5	29,1	15,4	13,6	27,5	0,8
No consta	100,0	0,0	3,5	7,0	14,0	75,6	0,0

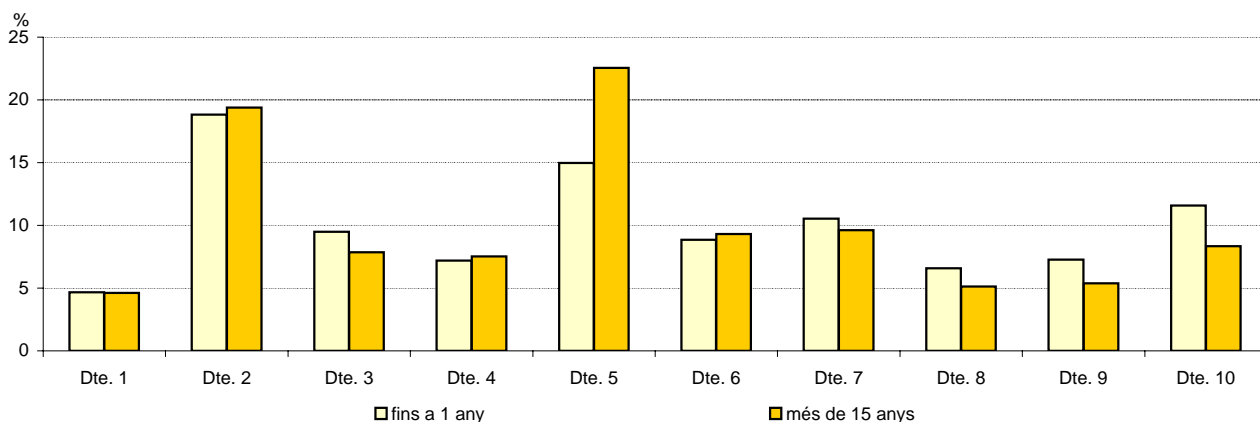
Nota: no hi estan inclosos els ciclomotors.

Dins el grup de "No consta" s'hi posen les motos que durant l'any han estat alta a Barcelona ciutat per transferència d'un altre municipi.

En aquests casos no es pot saber la data de matriculació d'origen, i en conseqüència no es pot calcular la seva edat actual.

Font: Cens de Vehicles. Departament d'Estadística. Ajuntament de Barcelona.

Antiquitat de les motos per districtes. 2006



3. Antiguitat dels vehicles. 2006

5. Antiguitat de les motos per zones estadístiques

Zona estadística	TOTAL		Menys d'un any		Entre 1 i 5 anys		Entre 6 i 10 anys		Entre 11 i 15 anys		Més de 15 anys		No consta	
	Absoluts	%	Absoluts	%	Absoluts	%	Absoluts	%	Absoluts	%	Absoluts	%	Absoluts	%
BARCELONA	173.190	100,0	18.790	10,8	48.114	27,8	28.611	16,5	23.113	13,3	53.124	30,7	1.438	0,8
1. Barceloneta	1.094	100,0	169	15,4	361	33,0	156	14,3	138	12,6	264	24,1	6	0,5
2. Parc	1.978	100,0	193	9,8	487	24,6	304	15,4	299	15,1	678	34,3	17	0,9
3. Gòtic	3.420	100,0	290	8,5	1.106	32,3	739	21,6	257	7,5	579	16,9	449	13,1
4. Raval	2.329	100,0	223	9,6	559	24,0	349	15,0	332	14,3	855	36,7	11	0,5
5. Sant Antoni	3.817	100,0	377	9,9	979	25,6	627	16,4	558	14,6	1.252	32,8	24	0,6
6. Esquerra Eixample	13.377	100,0	1.479	11,1	3.618	27,0	2.216	16,6	1.801	13,5	4.199	31,4	64	0,5
7. Dreta Eixample	7.218	100,0	718	9,9	1.990	27,6	1.178	16,3	870	12,1	2.423	33,6	39	0,5
8. Estació Nord	3.249	100,0	387	11,9	907	27,9	547	16,8	434	13,4	955	29,4	19	0,6
9. Sagrada Família	5.025	100,0	576	11,5	1.426	28,4	868	17,3	673	13,4	1.451	28,9	31	0,6
10. Poble-sec	3.113	100,0	352	11,3	812	26,1	503	16,2	475	15,3	955	30,7	16	0,5
11. Montjuïc	122	100,0	27	22,1	33	27,0	19	15,6	12	9,8	31	25,4	0	0,0
12. Zona Franca-Port	2.193	100,0	332	15,1	713	32,5	359	16,4	304	13,9	471	21,5	14	0,6
13. Font de la Guatlla	990	100,0	105	10,6	279	28,2	177	17,9	153	15,5	264	26,7	12	1,2
14. Bordeta-Hostafrancs	1.528	100,0	173	11,3	470	30,8	251	16,4	228	14,9	399	26,1	7	0,5
15. Sants	6.836	100,0	795	11,6	1.928	28,2	1.153	16,9	944	13,8	1.972	28,8	44	0,6
16. Les Corts	9.414	100,0	1.070	11,4	2.626	27,9	1.612	17,1	1.315	14,0	2.724	28,9	67	0,7
17. Pedralbes	3.484	100,0	282	8,1	996	28,6	580	16,6	457	13,1	1.151	33,0	18	0,5
18. Sant Gervasi	25.065	100,0	2.102	8,4	6.514	26,0	4.202	16,8	3.207	12,8	8.903	35,5	137	0,5
19. Sarrià	8.674	100,0	658	7,6	2.535	29,2	1.485	17,1	1.094	12,6	2.852	32,9	50	0,6
20. Vallvidrera-Les Planes	513	100,0	54	10,5	164	32,0	100	19,5	67	13,1	124	24,2	4	0,8
21. Gràcia	11.050	100,0	1.169	10,6	2.963	26,8	1.851	16,8	1.507	13,6	3.506	31,7	54	0,5
22. Vallcarca	4.812	100,0	495	10,3	1.365	28,4	810	16,8	703	14,6	1.419	29,5	20	0,4
23. Guinardó	7.542	100,0	842	11,2	2.048	27,2	1.267	16,8	1.031	13,7	2.314	30,7	40	0,5
24. Horta	7.103	100,0	830	11,7	2.093	29,5	1.174	16,5	944	13,3	2.027	28,5	35	0,5
25. Vall d'Hebron	2.513	100,0	307	12,2	724	28,8	437	17,4	324	12,9	709	28,2	12	0,5
26. Vilapicina-Turó de la Peira	4.336	100,0	515	11,9	1.247	28,8	665	15,3	614	14,2	1.264	29,2	31	0,7
27. Roquetes-Verdum	4.668	100,0	644	13,8	1.342	28,7	765	16,4	654	14,0	1.236	26,5	27	0,6
28. Ciutat Meridiana-Vallbona	506	100,0	77	15,2	146	28,9	66	13,0	72	14,2	142	28,1	3	0,6
29. Sagrera	4.222	100,0	517	12,2	1.173	27,8	692	16,4	575	13,6	1.248	29,6	17	0,4
30. Congrés	1.124	100,0	132	11,7	287	25,5	147	13,1	152	13,5	402	35,8	4	0,4
31. Sant Andreu	3.630	100,0	524	14,4	1.118	30,8	605	16,7	471	13,0	888	24,5	24	0,7
32. Bon Pastor	663	100,0	130	19,6	228	34,4	87	13,1	64	9,7	144	21,7	10	1,5
33. Trinitat Vella	449	100,0	64	14,3	139	31,0	64	14,3	59	13,1	119	26,5	4	0,9
34. Fort Pius	1.187	100,0	162	13,6	350	29,5	190	16,0	184	15,5	290	24,4	11	0,9
35. Poblenou	4.583	100,0	693	15,1	1.506	32,9	724	15,8	553	12,1	1.065	23,2	42	0,9
36. Barris Besòs	1.072	100,0	153	14,3	287	26,8	140	13,1	136	12,7	349	32,6	7	0,7
37. Clot	5.413	100,0	679	12,5	1.560	28,8	859	15,9	740	13,7	1.542	28,5	33	0,6
38. Verneda	3.791	100,0	490	12,9	982	25,9	570	15,0	575	15,2	1.139	30,0	35	0,9
No consta	1.087	100,0	5	0,5	53	4,9	73	6,7	137	12,6	819	75,3	0	0,0

Nota: no hi estan inclosos els ciclomotors.

Dins el grup de "No consta" s'hi posen les motos que durant l'any han estat alta a Barcelona ciutat per transferència d'un altre municipi.

En aquests casos no es pot saber la data de matriculació d'origen, i en conseqüència no es pot calcular la seva edat actual.

Font: Cens de Vehicles. Departament d'Estadística. Ajuntament de Barcelona.

4. Potència fiscal dels turismes 2006

4. Potència fiscal dels turismes. 2006

1. Potència fiscal dels turismes per districtes. Absoluts i percentatges

Districte	TOTAL		Menys de 9 cf		de 9 a 11,9 cf		de 12 a 15,9 cf		de 16 a 19,9 cf		20 i més cf		No consta
	Absoluts	%	Absoluts	%	Absoluts	%	Absoluts	%	Absoluts	%	Absoluts	%	
BARCELONA	616.814	100,0	47.832	100,0	254.791	100,0	266.344	100,0	34.662	100,0	13.181	100,0	4
1. Ciutat Vella	26.373	4,3	2.756	5,8	11.164	4,4	10.971	4,1	1.072	3,1	410	3,1	0
2. Eixample	105.389	17,1	8.365	17,5	41.598	16,3	44.671	16,8	7.600	21,9	3.152	23,9	3
3. Sants-Montjuïc	71.922	11,7	4.923	10,3	28.992	11,4	33.132	12,4	3.754	10,8	1.121	8,5	0
4. Les Corts	39.639	6,4	2.948	6,2	15.002	5,9	16.724	6,3	3.326	9,6	1.639	12,4	0
5. Sarrià-Sant Gervasi	73.243	11,9	6.550	13,7	26.923	10,6	28.396	10,7	7.331	21,1	4.042	30,7	1
6. Gràcia	43.765	7,1	4.142	8,7	19.019	7,5	17.594	6,6	2.272	6,6	738	5,6	0
7. Horta-Guinardó	63.941	10,4	4.822	10,1	28.002	11,0	28.094	10,5	2.459	7,1	564	4,3	0
8. Nou Barris	59.442	9,6	4.122	8,6	26.533	10,4	26.793	10,1	1.681	4,8	313	2,4	0
9. Sant Andreu	51.449	8,3	3.325	7,0	22.566	8,9	23.254	8,7	1.892	5,5	412	3,1	0
10. Sant Martí	80.695	13,1	5.698	11,9	34.570	13,6	36.451	13,7	3.207	9,3	769	5,8	0
No consta	956	0,2	181	0,4	422	0,2	264	0,1	68	0,2	21	0,2	0

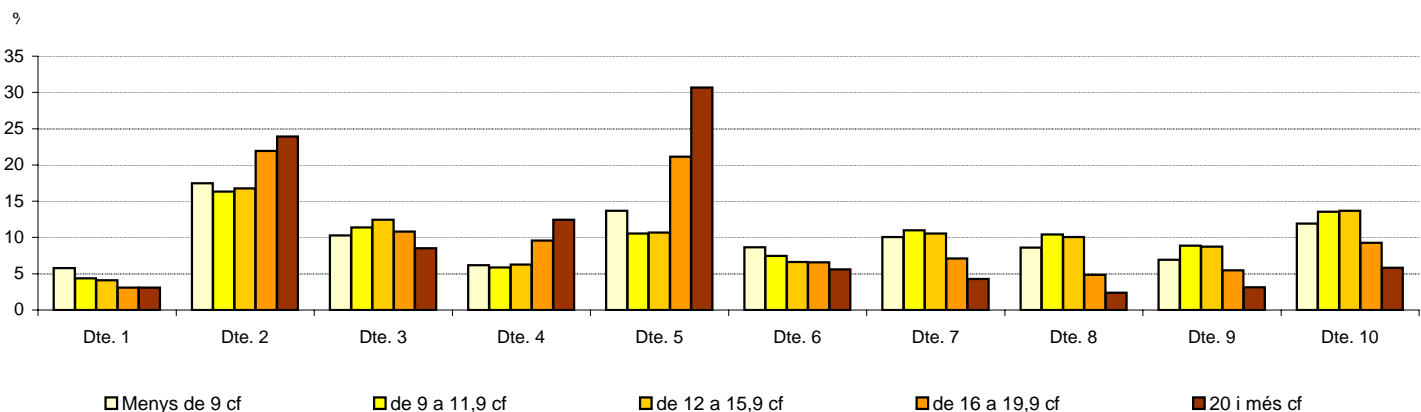
Potència fiscal dels turismes per districtes. Percentatges

Districte	TOTAL	Menys de 9 cf	de 9 a 11,9 cf	de 12 a 15,9 cf	de 16 a 19,9 cf	20 i més cf
BARCELONA	100,0	7,8	41,3	43,2	5,6	2,1
1. Ciutat Vella	100,0	10,5	42,3	41,6	4,1	1,6
2. Eixample	100,0	7,9	39,5	42,4	7,2	3,0
3. Sants-Montjuïc	100,0	6,8	40,3	46,1	5,2	1,6
4. Les Corts	100,0	7,4	37,8	42,2	8,4	4,1
5. Sarrià-Sant Gervasi	100,0	8,9	36,8	38,8	10,0	5,5
6. Gràcia	100,0	9,5	43,5	40,2	5,2	1,7
7. Horta-Guinardó	100,0	7,5	43,8	43,9	3,8	0,9
8. Nou Barris	100,0	6,9	44,6	45,1	2,8	0,5
9. Sant Andreu	100,0	6,5	43,9	45,2	3,7	0,8
10. Sant Martí	100,0	7,1	42,8	45,2	4,0	1,0
No consta	100,0	18,9	44,1	27,6	7,1	2,2

cf: cavalls fiscals.

Font: Cens de Vehicles. Departament d'Estadística. Ajuntament de Barcelona.

Potència fiscal dels turismes per districtes. 2006



4. Potència fiscal dels turismes. 2006

2. Potència fiscal dels turismes per zones estadístiques

Zona estadística	TOTAL		Menys de 9 cf		de 9 a 11,9 cf		de 12 a 15,9 cf		de 16 a 19,9 cf		20 i més cf		No consta
	Absoluts	%	Absoluts	%	Absoluts	%	Absoluts	%	Absoluts	%	Absoluts	%	
BARCELONA	616.814	100,0	47.832	7,8	254.791	41,3	266.344	43,2	34.662	5,6	13.181	2,1	4
1. Barceloneta	4.436	100,0	1.151	9,9	2.072	47,4	1.034	38,8	135	2,8	44	1,2	0
2. Parc	4.240	100,0	398	11,3	1.978	44,5	1.677	38,1	126	4,5	61	1,5	0
3. Gòtic	6.013	100,0	662	8,2	2.652	35,6	2.320	50,4	276	4,1	103	1,7	0
4. Raval	7.143	100,0	551	12,2	2.540	45,2	3.645	37,2	293	4,0	114	1,4	0
5. Sant Antoni	8.583	100,0	1.025	8,1	3.790	41,9	3.266	42,5	371	5,7	131	1,8	0
6. Esquerra Eixample	12.872	100,0	1.026	8,4	5.372	39,9	5.490	41,9	744	7,0	240	2,8	0
7. Dreta Eixample	40.491	100,0	3.296	8,3	15.911	36,1	17.131	40,8	2.980	9,7	1.171	5,1	2
8. Estació Nord	21.807	100,0	1.761	7,2	7.705	42,1	8.904	43,2	2.237	5,7	1.199	1,8	1
9. Sagrada Família	12.016	100,0	824	8,0	5.065	42,1	5.186	43,3	710	4,9	231	1,7	0
10. Poble-sec	18.162	100,0	1.445	9,6	7.532	45,2	7.945	40,6	929	3,7	311	0,9	0
11. Montjuïc	11.213	100,0	1.036	9,0	5.001	42,8	4.614	42,6	446	4,7	116	0,9	0
12. Zona Franca-Port	796	100,0	77	5,4	332	32,5	340	51,8	40	8,0	7	2,3	0
13. Font de la Guatlla	15.755	100,0	803	3,7	4.984	24,5	8.389	57,7	1.198	10,2	381	3,9	0
14. Bordeta-Hostafrancs	5.139	100,0	289	3,8	1.720	37,4	2.651	50,4	343	6,6	136	1,8	0
15. Sants	11.358	100,0	482	7,9	4.935	43,7	5.234	43,1	555	4,2	152	1,1	0
16. Les Corts	27.082	100,0	2.076	7,3	11.740	39,6	11.781	43,4	1.161	7,1	324	2,6	0
17. Pedralbes	30.314	100,0	2.237	7,3	11.861	34,0	13.161	38,2	2.220	11,8	835	8,7	0
18. Sant Gervasi	9.003	100,0	646	9,1	3.011	37,0	3.466	38,8	1.084	9,8	796	5,3	0
19. Sarrià	53.759	100,0	4.811	8,8	19.583	38,0	20.856	38,7	5.508	9,3	3.000	5,2	1
20. Vallvidrera-Les Planes	17.716	100,0	1.550	7,8	6.613	40,6	6.837	41,8	1.733	6,3	983	3,6	0
21. Gràcia	1.553	100,0	118	10,0	638	44,1	656	39,2	87	5,0	54	1,6	0
22. Vallcarca	30.877	100,0	3.049	8,3	13.502	43,2	12.176	42,1	1.635	4,7	515	1,7	0
23. Guinardó	12.762	100,0	1.062	8,0	5.454	44,4	5.387	42,6	636	4,0	223	1,0	0
24. Horta	25.236	100,0	1.989	7,6	11.086	44,2	10.820	44,2	1.066	3,2	275	0,7	0
25. Vall d'Hebron	26.987	100,0	1.988	6,9	11.775	44,2	12.087	44,5	927	3,6	210	0,7	0
26. Vilapicina-Turó de la Peira	11.452	100,0	769	6,9	5.021	46,1	5.118	43,4	465	3,0	79	0,6	0
27. Roquetes-Verdum	23.041	100,0	1.535	6,7	10.456	44,6	10.169	45,6	729	2,5	152	0,4	0
28. Ciutat Meridiana-Vallbona	30.881	100,0	2.032	7,8	13.547	46,7	14.321	43,3	842	1,9	139	0,3	0
29. Sagrera	4.841	100,0	368	6,6	2.200	44,3	2.152	44,9	101	3,4	20	0,8	0
30. Congrés	19.441	100,0	1.259	8,7	8.424	46,6	8.890	40,7	703	3,3	165	0,7	0
31. Sant Andreu	4.801	100,0	407	6,1	2.217	44,6	1.976	45,3	165	3,2	36	0,8	0
32. Bon Pastor	18.395	100,0	1.073	5,5	8.092	42,2	8.441	46,5	644	4,7	145	1,1	0
33. Trinitat Vella	5.370	100,0	283	6,5	2.285	45,8	2.472	44,7	269	2,8	61	0,2	0
34. Fort Pius	3.090	100,0	196	6,3	1.369	41,3	1.411	46,1	109	5,2	5	1,0	0
35. Poblenou	4.648	100,0	287	7,2	1.909	40,9	2.152	45,7	249	4,8	51	1,4	0
36. Barris Besòs	22.153	100,0	1.568	7,5	9.024	46,4	10.057	42,7	1.164	2,8	340	0,6	0
37. Clot	8.691	100,0	634	7,2	3.921	43,5	3.810	44,8	266	3,7	60	0,8	0
38. Verneda	22.672	100,0	1.571	6,9	9.796	44,9	10.257	44,8	851	2,9	197	0,5	0
No consta	22.025	100,0	1.498	25,1	9.678	46,5	10.065	23,9	665	3,2	119	1,1	0

cf: cavalls fiscals.

Font: Cens de Vehicles. Departament d'Estadística. Ajuntament de Barcelona.

5. Cilindrada de les motos 2006

5. Cilindrada de les motos. 2006

1. Cilindrada de les motos per districtes. Absoluts i percentatges

Districte	TOTAL		Fins a 125 cc		de 126 a 250 cc		de 251 a 500 cc		de 501 a 750 cc		més de 750 cc		NC
	Absoluts	%	Absoluts	%	Absoluts	%	Absoluts	%	Absoluts	%	Absoluts	%	
BARCELONA	173.190	100,0	91.582	100,0	42.315	100,0	13.844	100,0	17.407	100,0	8.039	100,0	3
1. Ciutat Vella	8.926	5,2	4815	5,3	2063	4,9	697	5,0	864	5,0	485	6,0	2
2. Eixample	32.704	18,9	17233	18,8	8063	19,1	2.706	19,5	3.094	17,8	1.608	20,0	0
3. Sants-Montjuïc	14.890	8,6	7492	8,2	3747	8,9	1.202	8,7	1.758	10,1	691	8,6	0
4. Les Corts	13.098	7,6	7213	7,9	3133	7,4	1.038	7,5	1.111	6,4	603	7,5	0
5. Sarrià-Sant Gervasi	34.376	19,8	19810	21,6	8115	19,2	2.586	18,7	2.465	14,2	1.400	17,4	0
6. Gràcia	15.900	9,2	8471	9,2	4070	9,6	1.185	8,6	1.490	8,6	684	8,5	0
7. Horta-Guinardó	17.223	9,9	8797	9,6	4342	10,3	1.330	9,6	1.976	11,4	778	9,7	0
8. Nou Barris	9.631	5,6	4730	5,2	2297	5,4	851	6,1	1.272	7,3	481	6,0	0
9. Sant Andreu	10.157	5,9	5034	5,5	2483	5,9	836	6,0	1.324	7,6	479	6,0	1
10. Sant Martí	16.113	9,3	7907	8,6	3958	9,4	1.393	10,1	2.031	11,7	824	10,3	0
No consta	172	0,1	80	0,1	44	0,1	20	0,1	22	0,1	6	0,1	0

Cilindrada de les motos per districtes. Percentatges

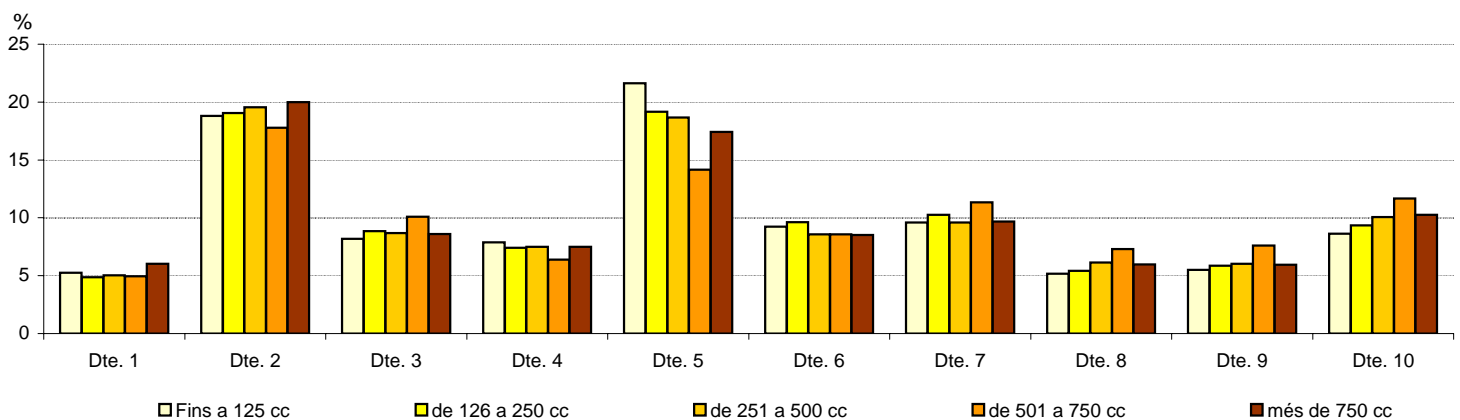
Districte	TOTAL	Fins a 125 cc	de 126 a 250 cc	de 251 a 500 cc	de 501 a 750 cc	més de 750 cc
BARCELONA	100,0	52,9	24,4	8,0	10,1	4,6
1. Ciutat Vella	100,0	53,9	23,1	7,8	9,7	5,4
2. Eixample	100,0	52,7	24,7	8,3	9,5	4,9
3. Sants-Montjuïc	100,0	50,3	25,2	8,1	11,8	4,6
4. Les Corts	100,0	55,1	23,9	7,9	8,5	4,6
5. Sarrià-Sant Gervasi	100,0	57,6	23,6	7,5	7,2	4,1
6. Gràcia	100,0	53,3	25,6	7,5	9,4	4,3
7. Horta-Guinardó	100,0	51,1	25,2	7,7	11,5	4,5
8. Nou Barris	100,0	49,1	23,9	8,8	13,2	5,0
9. Sant Andreu	100,0	49,6	24,4	8,2	13,0	4,7
10. Sant Martí	100,0	49,1	24,6	8,6	12,6	5,1
No consta	100,0	46,5	25,6	11,6	12,8	3,5

cc: centímetres cúbics.

Nota: no hi estan inclosos els ciclomotors.

Font: Cens de Vehicles. Departament d'Estadística. Ajuntament de Barcelona.

Cilindrada de les motos per districtes. 2006



5.Cilindrada de les motos. 2006

2. Cilindrada de les motos per zones estadístiques

Zona estadística	TOTAL		Fins a 125 cc		de 126 a 250 cc		de 251 a 500 cc		de 501 a 750 cc		Més de 750 cc		NC
	Absoluts	%	Absoluts	%	Absoluts	%	Absoluts	%	Absoluts	%	Absoluts	%	
BARCELONA	173.190	100,0	91.582	52,9	42.315	24,4	13.844	8,0	17.407	10,1	8.039	4,6	3
1. Barceloneta	1.094	100,0	599	54,8	246	22,5	86	7,9	108	9,9	55	5,0	0
2. Parc	1.978	100,0	1.000	50,6	503	25,4	181	9,2	199	10,1	95	4,8	0
3. Gòtic	3.420	100,0	1.984	58,0	665	19,4	226	6,6	326	9,5	218	6,4	1
4. Raval	2.329	100,0	1.182	50,8	614	26,4	193	8,3	223	9,6	117	5,0	0
5. Sant Antoni	3.817	100,0	1.904	49,9	999	26,2	322	8,4	395	10,3	197	5,2	0
6. Esquerra Eixample	13.377	100,0	7.205	53,9	3.211	24,0	1.070	8,0	1.258	9,4	633	4,7	0
7. Dreta Eixample	7.218	100,0	3.767	52,2	1.862	25,8	598	8,3	634	8,8	357	4,9	0
8. Estació Nord	3.249	100,0	1.736	53,4	778	23,9	284	8,7	303	9,3	148	4,6	0
9. Sagrada Família	5.025	100,0	2.614	52,0	1.210	24,1	428	8,5	502	10,0	271	5,4	0
10. Poble-sec	3.113	100,0	1.520	48,8	875	28,1	251	8,1	332	10,7	135	4,3	0
11. Montjuïc	122	100,0	62	50,8	23	18,9	11	9,0	17	13,9	9	7,4	0
12. Zona Franca-Port	2.193	100,0	1.097	50,0	527	24,0	185	8,4	274	12,5	110	5,0	0
13. Font de la Guatlla	990	100,0	479	48,4	261	26,4	69	7,0	129	13,0	52	5,3	0
14. Bordeta-Hostafrancs	1.528	100,0	753	49,3	374	24,5	117	7,7	218	14,3	66	4,3	0
15. Sants	6.836	100,0	3.539	51,8	1.649	24,1	555	8,1	779	11,4	314	4,6	0
16. Les Corts	9.414	100,0	5.075	53,9	2.287	24,3	738	7,8	876	9,3	438	4,7	0
17. Pedralbes	3.484	100,0	2.030	58,3	782	22,4	286	8,2	226	6,5	160	4,6	0
18. Sant Gervasi	25.065	100,0	14.507	57,9	5.890	23,5	1.891	7,5	1.775	7,1	1.002	4,0	0
19. Sarrià	8.674	100,0	5.002	57,7	2.049	23,6	640	7,4	627	7,2	356	4,1	0
20. Vallvidrera-Les Planes	513	100,0	224	43,7	152	29,6	37	7,2	60	11,7	40	7,8	0
21. Gràcia	11.050	100,0	5.853	53,0	2.848	25,8	820	7,4	1.048	9,5	481	4,4	0
22. Vallcarca	4.812	100,0	2.602	54,1	1.214	25,2	361	7,5	433	9,0	202	4,2	0
23. Guinardó	7.542	100,0	3.826	50,7	1.955	25,9	576	7,6	841	11,2	344	4,6	0
24. Horta	7.103	100,0	3.687	51,9	1.717	24,2	564	7,9	817	11,5	318	4,5	0
25. Vall d'Hebron	2.513	100,0	1.255	49,9	650	25,9	180	7,2	314	12,5	114	4,5	0
26. Vilapicina-Turó de la Peira	4.336	100,0	2.122	48,9	1.087	25,1	348	8,0	571	13,2	208	4,8	0
27. Roquetes-Verdum	4.668	100,0	2.331	49,9	1.050	22,5	438	9,4	610	13,1	239	5,1	0
28. Ciutat Meridiana-Vallbona	506	100,0	220	43,5	125	24,7	47	9,3	80	15,8	34	6,7	0
29. Sagrera	4.222	100,0	2.113	50,0	1.036	24,5	352	8,3	532	12,6	188	4,5	1
30. Congrés	1.124	100,0	558	49,6	297	26,4	88	7,8	131	11,7	50	4,4	0
31. Sant Andreu	3.630	100,0	1.809	49,8	865	23,8	293	8,1	487	13,4	176	4,8	0
32. Bon Pastor	663	100,0	326	49,2	134	20,2	51	7,7	111	16,7	41	6,2	0
33. Trinitat Vella	449	100,0	207	46,1	118	26,3	40	8,9	60	13,4	24	5,3	0
34. Fort Pius	1.187	100,0	591	49,8	289	24,3	99	8,3	140	11,8	68	5,7	0
35. Poblenou	4.583	100,0	2.285	49,9	1.118	24,4	378	8,2	538	11,7	264	5,8	0
36. Barris Besòs	1.072	100,0	527	49,2	255	23,8	98	9,1	156	14,6	36	3,4	0
37. Clot	5.413	100,0	2.685	49,6	1.344	24,8	455	8,4	652	12,0	277	5,1	0
38. Verneda	3.791	100,0	1.785	47,1	934	24,6	354	9,3	539	14,2	179	4,7	0
No consta	1.087	100,0	521	47,9	322	29,6	134	12,3	86	7,9	23	2,1	1

cc: centímetres cúbics.

Nota: no hi estan inclosos els ciclomotors.

Font: Cens de Vehicles. Departament d'Estadística. Ajuntament de Barcelona.

6. Matriculacions de la ciutat de Barcelona

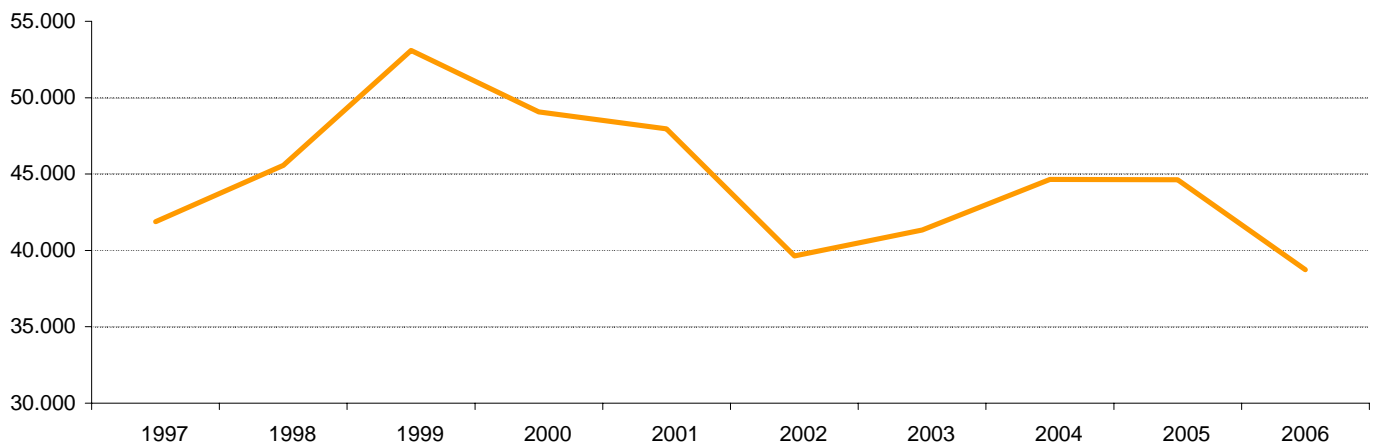
6. Matriculacions a la ciutat de Barcelona

1. Turismes per mesos. 1997-2006

Mes	1997	1998	1999	2000	2001	2002	2003	2004	2005	2006
TOTAL	41.878	45.567	53.091	49.072	47.966	39.631	41.347	44.645	44.632	38.746
Gener	2.842	3.040	2.943	3.413	3.137	2.738	2.751	3.048	2.873	2.636
Febrer	3.027	3.397	4.168	4.066	3.662	2.850	2.681	3.239	3.260	2.934
Març	3.690	4.179	5.503	4.928	4.881	3.489	3.286	4.074	3.772	3.763
Abril	3.700	3.919	4.067	4.023	4.237	3.207	3.347	3.501	3.891	2.945
Maig	3.520	3.980	4.591	4.710	4.220	3.743	3.598	3.873	3.970	3.574
Juny	4.141	4.724	5.802	4.966	5.395	3.630	3.573	4.198	4.263	4.125
Juliol	5.512	6.330	6.779	5.617	5.673	5.018	5.443	5.377	5.362	4.254
Agost	1.958	2.214	2.343	2.323	2.739	2.223	2.240	2.373	2.450	2.098
Setembre	2.322	683	3.221	3.365	2.016	2.249	2.513	3.080	3.364	2.654
Octubre	3.696	4.098	4.456	3.924	4.711	3.723	4.001	3.766	3.478	3.164
Novembre	3.263	4.076	4.482	3.929	3.419	3.035	3.748	4.075	3.722	3.350
Desembre	4.207	4.927	4.736	3.808	3.876	3.726	4.166	4.041	4.227	3.249

Font: Cens de Vehicles. Departament d'Estadística. Ajuntament de Barcelona.

Nombre de turismes matriculats. 1997-2006



6. Matriculacions a la ciutat de Barcelona

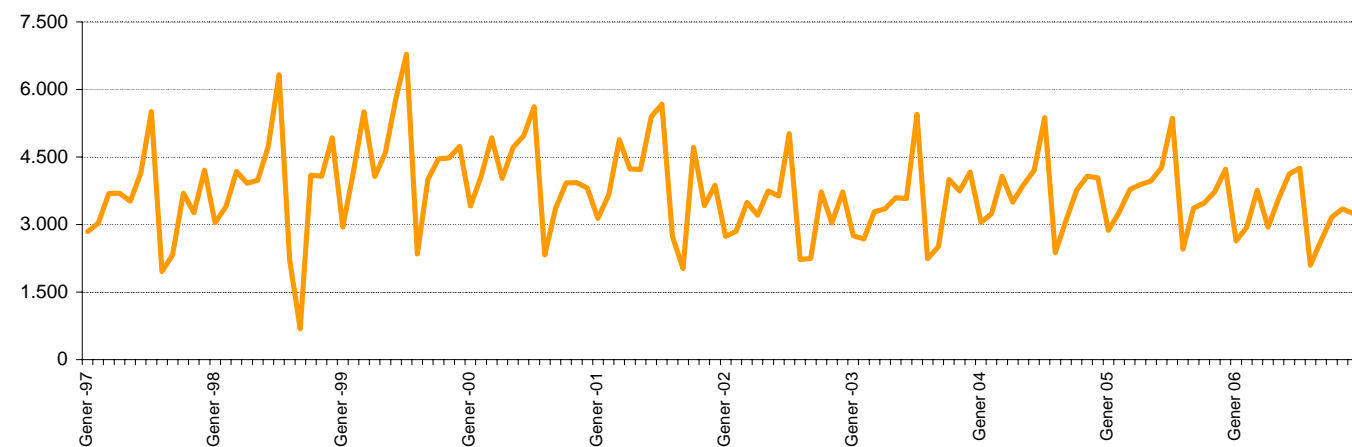
2. Variació interanual per mesos dels turismes. 1997-2006

% Variació interanual

Mes	1998/1997	1999/1998	2000/1999	2001/2000	2002/2001	2003/2002	2004/2003	2005/2004	2006/2005
TOTAL	8,8	16,5	-7,6	-2,3	-17,4	4,3	8,0	0,0	-13,2
Gener	7,0	-3,2	16,0	-8,1	-12,7	0,5	10,8	-5,7	-8,2
Febrer	12,2	22,7	-2,4	-9,9	-22,2	-5,9	20,8	0,6	-10,0
Març	13,3	31,7	-10,4	-1,0	-28,5	-5,8	24,0	-7,4	-0,2
Abril	5,9	3,8	-1,1	5,3	-24,3	4,4	4,6	11,1	-24,3
Maig	13,1	15,4	2,6	-10,4	-11,3	-3,9	7,6	2,5	-10,0
Juny	14,1	22,8	-14,4	8,6	-32,7	-1,6	17,5	1,5	-3,2
Juliol	14,8	7,1	-17,1	1,0	-11,5	8,5	-1,2	-0,3	-20,7
Agost	13,1	5,8	-0,9	17,9	-18,8	0,8	5,9	3,2	-14,4
Setembre	-70,6	371,6	4,5	-40,1	11,6	11,7	22,6	9,2	-21,1
Octubre	10,9	8,7	-11,9	20,1	-21,0	7,5	-5,9	-7,6	-9,0
Novembre	24,9	10,0	-12,3	-13,0	-11,2	23,5	8,7	-8,7	-10,0
Desembre	17,1	-3,9	-19,6	1,8	-3,9	11,8	-3,0	4,6	-23,1

Font: Cens de Vehicles. Departament d'Estadística. Ajuntament de Barcelona.

Nombre de turismes matriculats per mesos. 1997-2006



6. Matriculacions a la ciutat de Barcelona

3. Turismes per districtes. 1997-2006

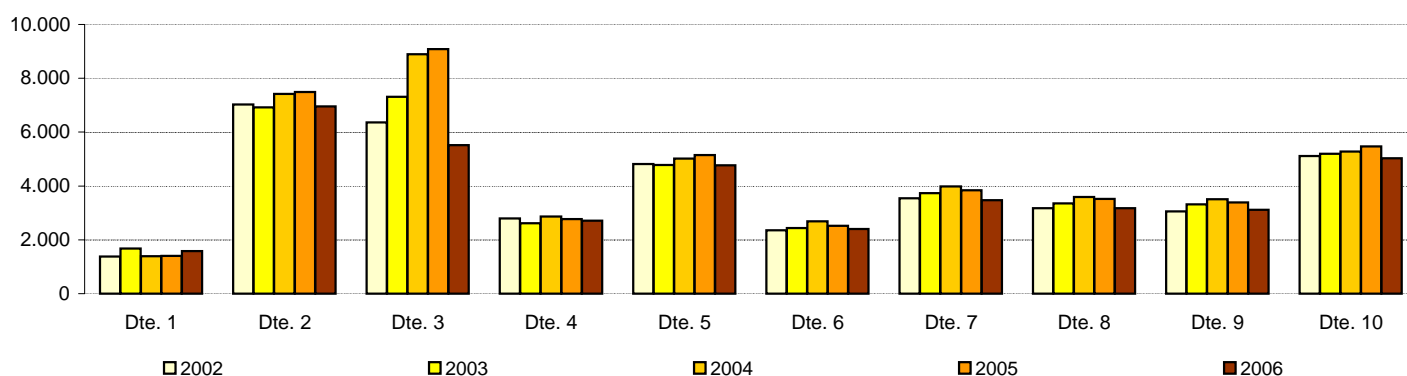
Districte	1997	1998	1999	2000	2001	2002	2003	2004	2005	2006
BARCELONA	41.878	45.567	53.091	49.072	47.966	39.631	41.347	44.645	44.632	38.746
1. Ciutat Vella	968	1.109	1.288	1.347	1.582	1.378	1.678	1.386	1.402	1.586
2. Eixample	8.350	9.019	11.114	9.714	8.651	7.031	6.919	7.417	7.487	6.960
3. Sants-Montjuïc	5.834	6.389	6.238	5.805	7.292	6.366	7.317	8.896	9.089	5.522
4. Les Corts	3.697	3.754	4.588	4.085	3.379	2.799	2.613	2.864	2.765	2.717
5. Sarrià-Sant Gervasi	5.208	5.888	6.631	5.960	5.648	4.816	4.780	5.014	5.146	4.764
6. Gràcia	2.819	3.114	3.629	3.656	3.379	2.355	2.439	2.682	2.518	2.404
7. Horta-Guinardó	3.824	4.212	4.824	4.661	4.498	3.549	3.739	3.982	3.844	3.474
8. Nou Barris	3.350	3.583	4.491	4.116	4.104	3.177	3.352	3.594	3.523	3.169
9. Sant Andreu	3.210	3.411	4.005	3.887	3.664	3.050	3.317	3.504	3.393	3.117
10. Sant Martí	4.618	5.088	6.279	5.812	5.766	5.109	5.193	5.284	5.465	5.032
No consta	0	0	4	29	3	1	0	22	0	1

4. Variació interanual per districtes dels turismes. 1997-2006

Districte	% Variació interanual									
	1998/1997	1999/1998	2000/1999	2001/2000	2002/2001	2003/2002	2004/2003	2005/2004	2006/2005	
BARCELONA	8,8	16,5	-7,6	-2,3	-17,4	4,3	8,0	0,0	-13,2	
1. Ciutat Vella	14,6	16,1	4,6	17,4	-12,9	21,8	-17,4	1,2	13,1	
2. Eixample	8,0	23,2	-12,6	-10,9	-18,7	-1,6	7,2	0,9	-7,0	
3. Sants-Montjuïc	9,5	-2,4	-6,9	25,6	-12,7	14,9	21,6	2,2	-39,2	
4. Les Corts	1,5	22,2	-11,0	-17,3	-17,2	-6,6	9,6	-3,5	-1,7	
5. Sarrià-Sant Gervasi	13,1	12,6	-10,1	-5,2	-14,7	-0,7	4,9	2,6	-7,4	
6. Gràcia	10,5	16,5	0,7	-7,6	-30,3	3,6	10,0	-6,1	-4,5	
7. Horta-Guinardó	10,1	14,5	-3,4	-3,5	-21,1	5,4	6,5	-3,5	-9,6	
8. Nou Barris	7,0	25,3	-8,4	-0,3	-22,6	5,5	7,2	-2,0	-10,0	
9. Sant Andreu	6,3	17,4	-2,9	-5,7	-16,8	8,8	5,6	-3,2	-8,1	
10. Sant Martí	10,2	23,4	-7,4	-0,8	-11,4	1,6	1,8	3,4	-7,9	

Font: Cens de Vehicles. Departament d'Estadística. Ajuntament de Barcelona.

Nombre de turismes matriculats per districtes. 2002-2006



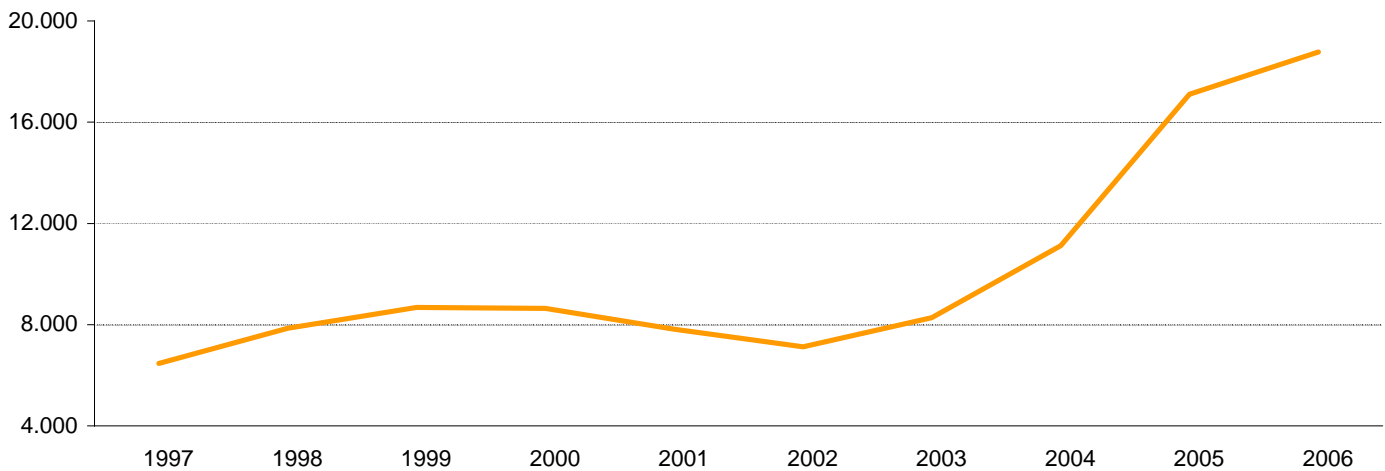
6. Matriculacions a la ciutat de Barcelona

5. Motos per mesos. 1997-2006

Mes	1997	1998	1999	2000	2001	2002	2003	2004	2005	2006
TOTAL	6.472	7.861	8.686	8.640	7.826	7.129	8.279	11.122	17.101	18.779
Gener	383	542	593	566	522	520	583	627	957	1.201
Febrer	426	562	630	936	648	487	554	643	873	1.383
Març	434	712	790	828	710	616	675	770	1.251	1.682
Abril	575	620	696	558	610	589	581	725	1.635	1.260
Maig	503	759	763	718	620	649	751	794	1.516	1.741
Juny	558	760	889	790	885	652	727	1.114	1.712	1.922
Juliol	724	1.018	1.038	851	928	769	1.085	1.167	1.924	1.927
Agost	282	404	358	415	474	346	339	377	916	952
Setembre	619	89	806	729	438	566	660	889	1.835	1.589
Octubre	811	906	818	874	996	793	933	1.446	1.736	2.079
Novembre	649	760	689	696	542	693	717	1.405	1.566	1.771
Desembre	508	729	616	679	453	449	674	1.165	1.180	1.272

Font: Cens de Vehicles. Departament d'Estadística. Ajuntament de Barcelona.

Motos matriculades. 1997-2006



6. Matriculacions a la ciutat de Barcelona

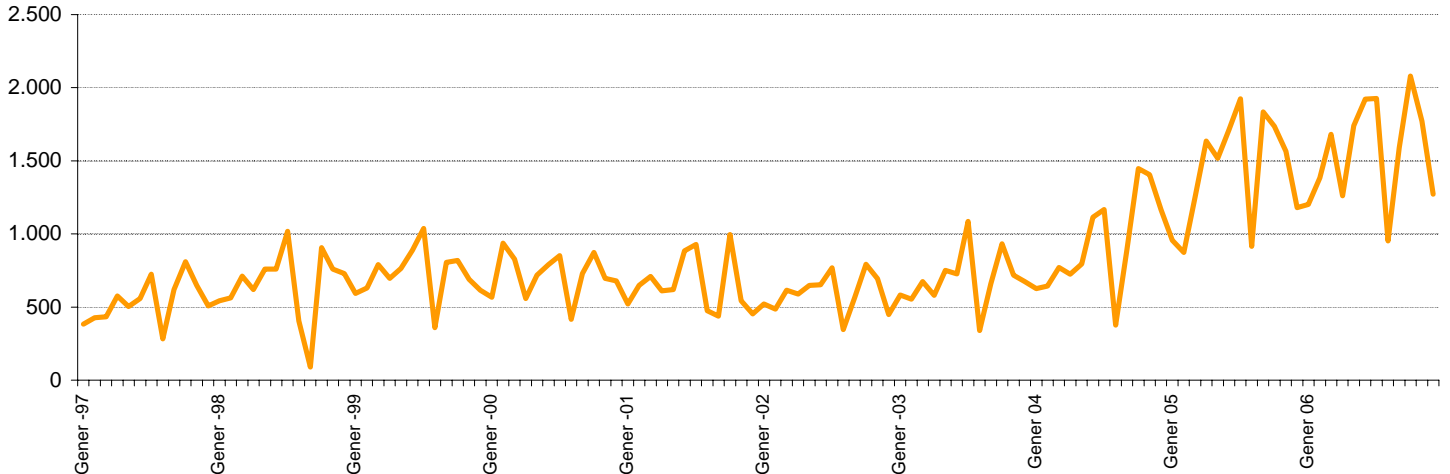
6. Variació interanual per mesos de les motos. 1997-2006

% Variació interanual

Mes	1998/1997	1999/1998	2000/1999	2001/2000	2002/2001	2003/2002	2004/2003	2005/2004	2006/2005
TOTAL	21,5	10,5	-0,5	-9,4	-8,9	16,1	34,3	53,8	9,8
Gener	41,5	9,4	-4,6	-7,8	-0,4	12,1	7,5	52,6	25,5
Febrer	31,9	12,1	48,6	-30,8	-24,8	13,8	16,1	35,8	58,4
Març	64,1	11,0	4,8	-14,3	-13,2	9,6	14,1	62,5	34,5
Abril	7,8	12,3	-19,8	9,3	-3,4	-1,4	24,8	125,5	-22,9
Maig	50,9	0,5	-5,9	-13,6	4,7	15,7	5,7	90,9	14,8
Juny	36,2	17,0	-11,1	12,0	-26,3	11,5	53,2	53,7	12,3
Juliol	40,6	2,0	-18,0	9,0	-17,1	41,1	7,6	64,9	0,2
Agost	43,3	-11,4	15,9	14,2	-27,0	-2,0	11,2	143,0	3,9
Setembre	-85,6	805,6	-9,6	-39,9	29,2	16,6	34,7	106,4	-13,4
Octubre	11,7	-9,7	6,8	14,0	-20,4	17,7	55,0	20,1	19,8
Novembre	17,1	-9,3	1,0	-22,1	27,9	3,5	96,0	11,5	13,1
Desembre	43,5	-15,5	10,2	-33,3	-0,9	50,1	72,8	1,3	7,8

Font: Cens de Vehicles. Departament d'Estadística. Ajuntament de Barcelona.

Motos matriculades per mesos. 1997-2006



6. Matriculacions a la ciutat de Barcelona

7. Motos per districtes. 1997-2006

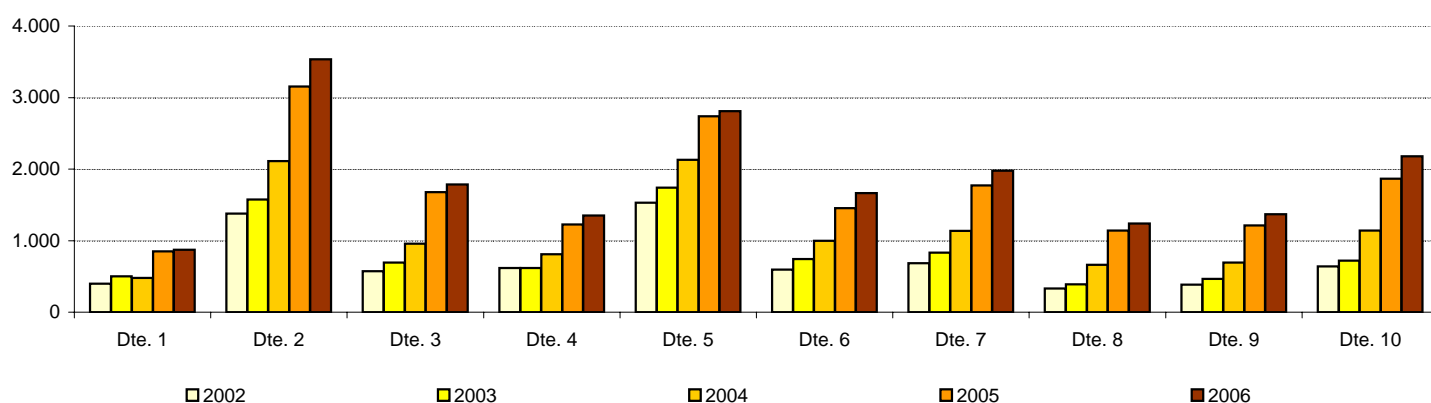
Districte	1997	1998	1999	2000	2001	2002	2003	2004	2005	2006
BARCELONA	6.472	7.861	8.686	8.640	7.826	7.129	8.279	11.122	17.101	18.779
1. Ciutat Vella	292	457	444	708	438	397	502	480	852	873
2. Eixample	1.272	1.552	1.678	1.683	1.536	1.380	1.576	2.114	3.156	3.535
3. Sants-Montjuïc	580	735	765	662	643	572	695	958	1.679	1.783
4. Les Corts	543	666	706	736	660	619	618	811	1.227	1.351
5. Sarrià-Sant Gervasi	1.352	1.546	1.708	1.741	1.705	1.529	1.740	2.131	2.740	2.811
6. Gràcia	592	709	791	742	698	596	741	998	1.456	1.664
7. Horta-Guinardó	641	753	873	834	737	684	830	1.135	1.770	1.979
8. Nou Barris	323	388	498	445	386	330	388	660	1.140	1.239
9. Sant Andreu	342	429	480	407	373	383	467	692	1.213	1.367
10. Sant Martí	535	626	743	680	649	639	722	1.142	1.868	2.177
No consta	0	0	0	2	1	0	0	1	0	0

8. Variació interanual per districtes de les motos. 1997-2006

Districte	% Variació interanual									
	1998/1997	1999/1998	2000/1999	2001/2000	2002/2001	2003/2002	2004/2003	2005/2004	2006/2005	
BARCELONA	21,5	10,5	-0,5	-9,4	-8,9	16,1	34,3	53,8	9,8	
1. Ciutat Vella	56,5	-2,8	59,5	-38,1	-9,4	26,4	-4,4	77,5	2,5	
2. Eixample	22,0	8,1	0,3	-8,7	-10,2	14,2	34,1	49,3	12,0	
3. Sants-Montjuïc	26,7	4,1	-13,5	-2,9	-11,0	21,5	37,8	75,3	6,2	
4. Les Corts	22,7	6,0	4,2	-10,3	-6,2	-0,2	31,2	51,3	10,1	
5. Sarrià-Sant Gervasi	14,3	10,5	1,9	-2,1	-10,3	13,8	22,5	28,6	2,6	
6. Gràcia	19,8	11,6	-6,2	-5,9	-14,6	24,3	34,7	45,9	14,3	
7. Horta-Guinardó	17,5	15,9	-4,5	-11,6	-7,2	21,3	36,7	55,9	11,8	
8. Nou Barris	20,1	28,4	-10,6	-13,3	-14,5	17,6	70,1	72,7	8,7	
9. Sant Andreu	25,4	11,9	-15,2	-8,4	2,7	21,9	48,2	75,3	12,7	
10. Sant Martí	17,0	18,7	-8,5	-4,6	-1,5	13,0	58,2	63,6	16,5	

Font: Cens de Vehicles. Departament d'Estadística. Ajuntament de Barcelona.

Motos matriculades per districtes. 2002-2006



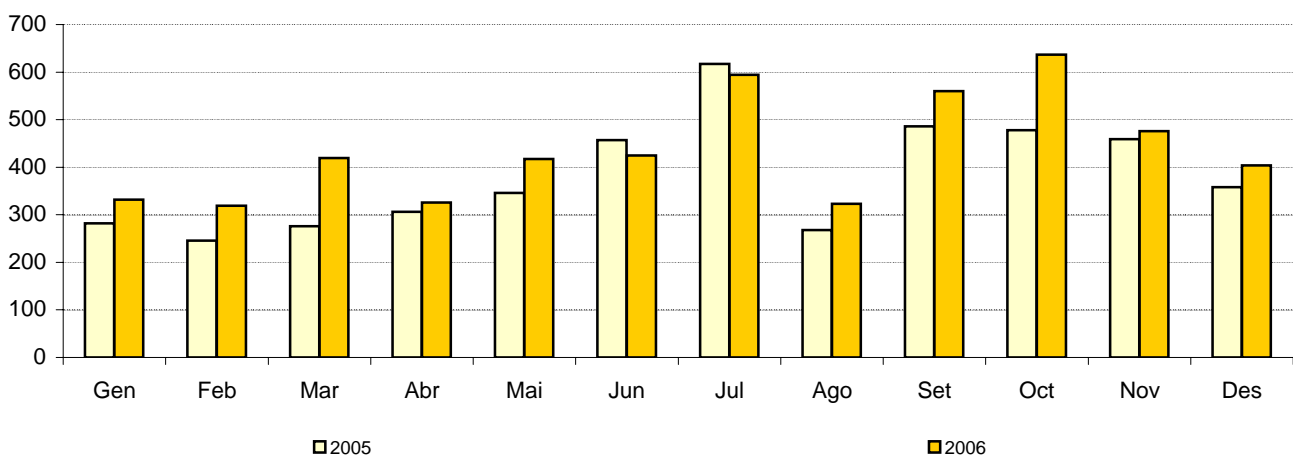
6. Matriculacions a la ciutat de Barcelona

9. Ciclomotors per mesos. 2005-2006

Mes	2005	2006	% variació
			2006-2005
TOTAL	4.579	5.232	14,3
Gener	282	332	17,7
Febrer	246	319	29,7
Març	276	419	51,8
Abril	306	326	6,5
Maig	346	417	20,5
Juny	457	425	-7,0
Juliol	617	594	-3,7
Agost	268	323	20,5
Setembre	486	560	15,2
Octubre	478	637	33,3
Novembre	459	476	3,7
Desembre	358	404	12,8

Font: Cens de Vehicles. Departament d'Estadística. Ajuntament de Barcelona.

Ciclomotors matriculats per mesos. 2005-2006



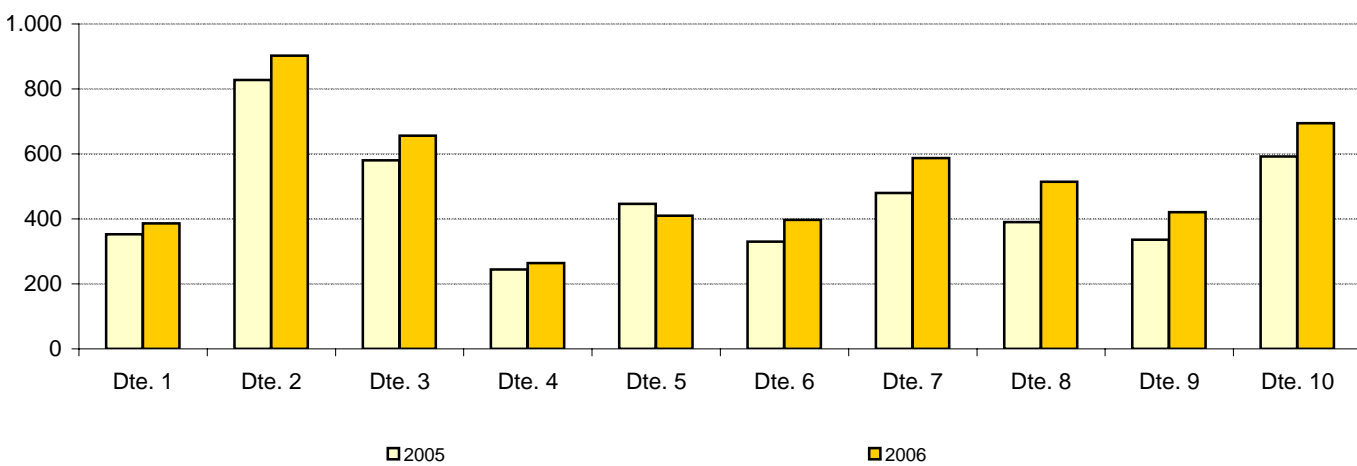
6. Matriculacions a la ciutat de Barcelona

10. Ciclomotors per districtes. 2005-2006

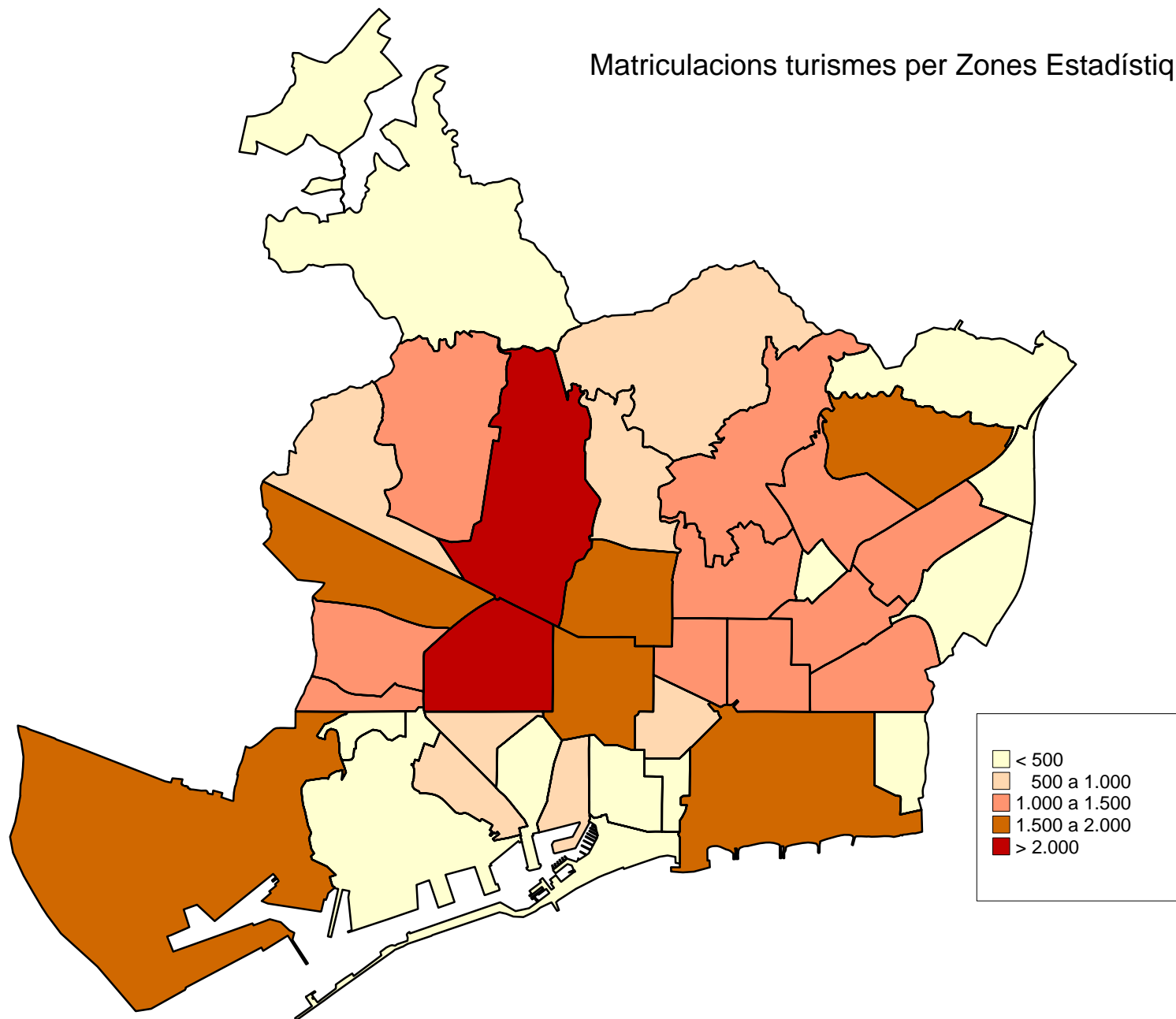
Districte	2005	2006	% variació
			2006-2005
BARCELONA	4.579	5.232	14,3
1. Ciutat Vella	353	386	9,3
2. Eixample	828	902	8,9
3. Sants-Montjuïc	580	656	13,1
4. Les Corts	244	264	8,2
5. Sarrià-Sant Gervasi	446	410	-8,1
6. Gràcia	330	397	20,3
7. Horta-Guinardó	480	587	22,3
8. Nou Barris	390	514	31,8
9. Sant Andreu	336	421	25,3
10. Sant Martí	592	695	17,4

Font: Cens de Vehicles. Departament d'Estadística. Ajuntament de Barcelona.

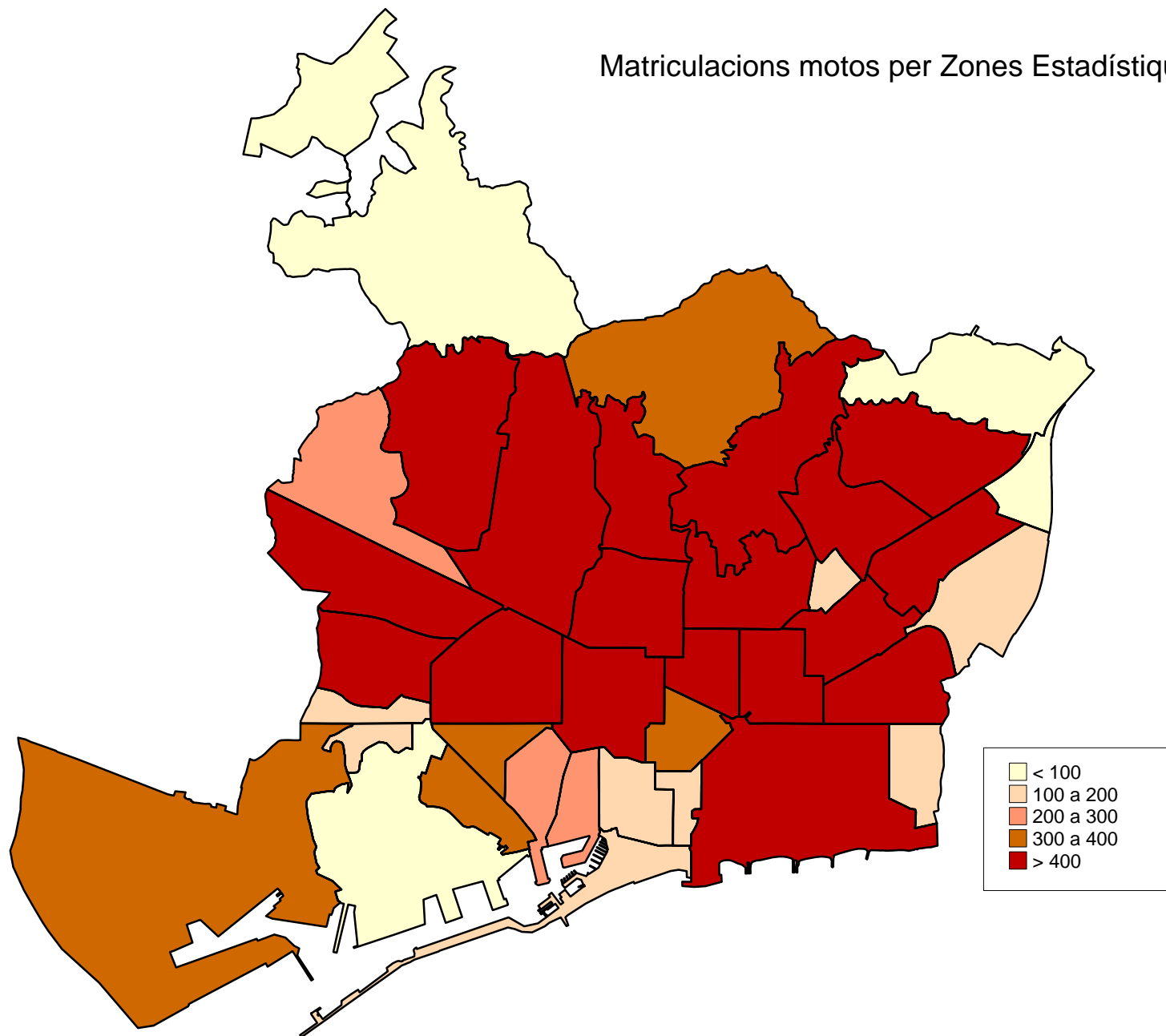
Ciclomotors matriculats per districtes. 2005-2006



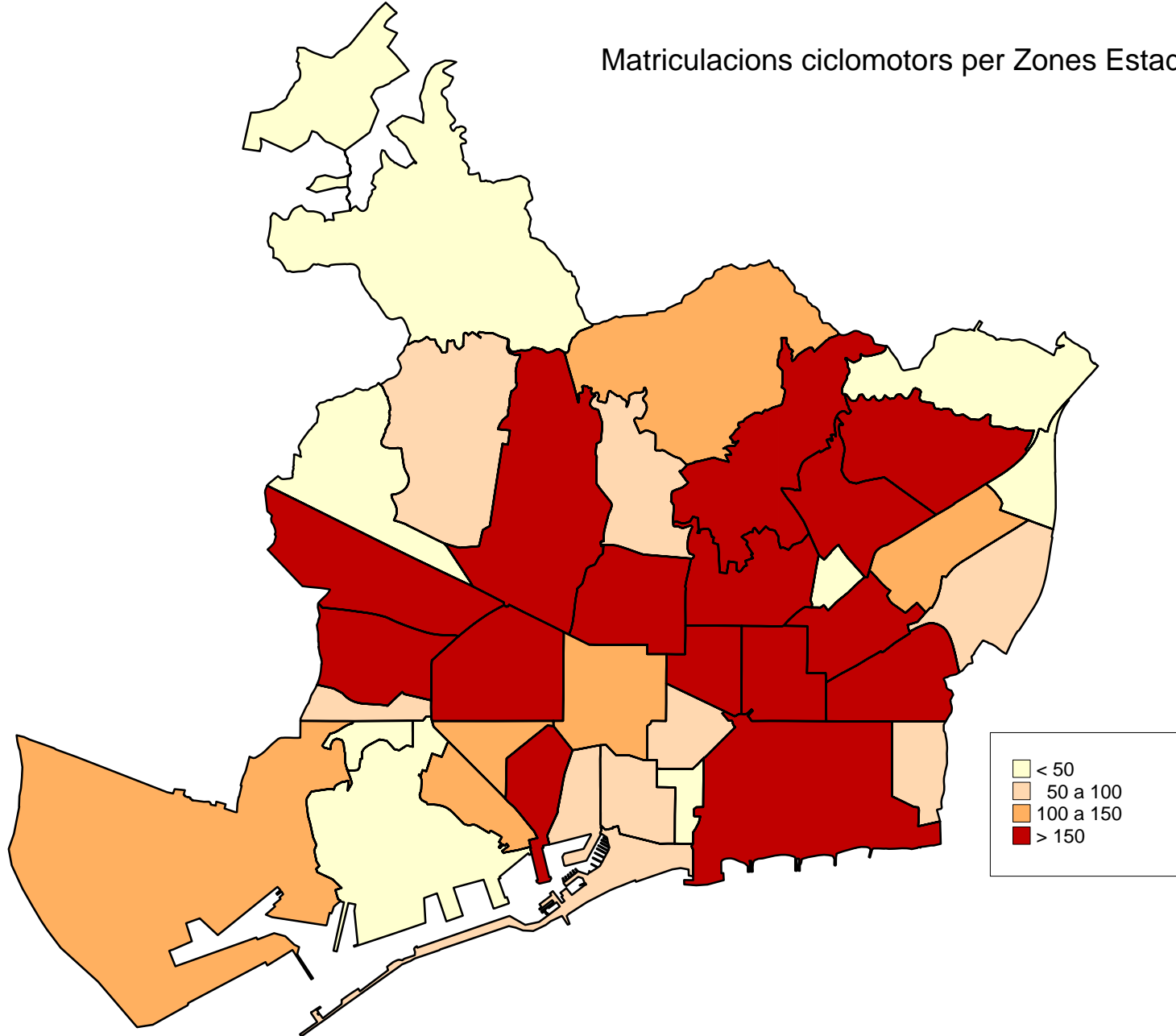
Matriculacions turismes per Zones Estadístiques



Matriculacions motos per Zones Estadístiques



Matriculacions ciclomotors per Zones Estadístiques



7. Principals marques 2006

7.Principals marques. 2006**1.Rànquing de marques de turismes (> 1000 turismes)**

<i>Marca</i>	<i>TOTAL</i>	<i>%</i>
TOTAL	616.814	100,0
SEAT	90.026	14,6
RENAULT	69.797	11,3
VOLKSWAGEN	49.820	8,1
OPEL	48.604	7,9
CITROEN	44.272	7,2
PEUGEOT	40.603	6,6
FORD	38.882	6,3
AUDI	25.105	4,1
NISSAN	24.100	3,9
MERCEDES	22.594	3,7
BMW	20.805	3,4
FIAT	13.629	2,2
TOYOTA	11.842	1,9
HONDA	10.703	1,7
VOLVO	9.556	1,5
HYUNDAI	9.104	1,5
SUZUKI	5.202	0,8
ROVER	5.095	0,8
SKODA	4.823	0,8
DAEWOO	4.576	0,7
MAZDA	4.559	0,7
ALFA ROMEO	4.536	0,7
SAAB	4.214	0,7
CHRYSLER	3.718	0,6
MITSUBISHI	3.649	0,6
KIA	2.610	0,4
JEEP	2.255	0,4
LANCIA	2.190	0,4
SIMCA	2.067	0,3
PORSCHE	1.995	0,3
LAND ROVER	1.870	0,3
MORRIS	1.689	0,3
JAGUAR	1.619	0,3
CHEVROLET	1.314	0,2
TALBOT	1.294	0,2
SUBARU	1.210	0,2
LADA	1.020	0,2
Resta de marques	25.867	4,2

Font: Cens de Vehicles. Departament d'Estadística. Ajuntament de Barcelona.

7.Principals marques. 2006

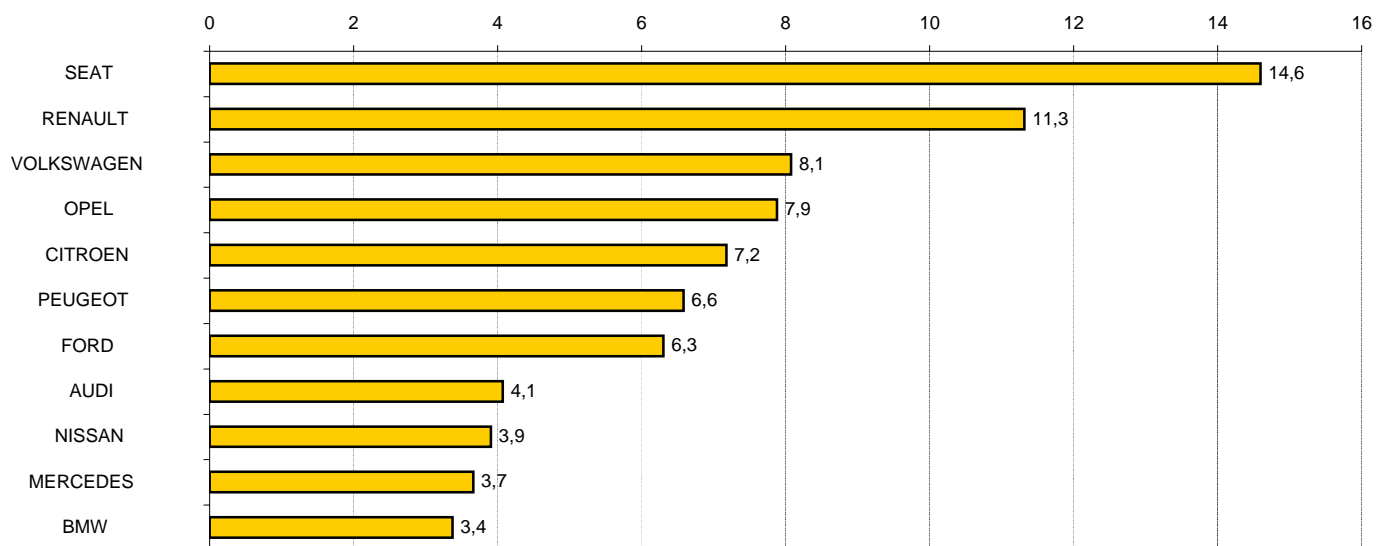
2.Rànquing de marques de motos (> 1000 motos)

<i>Marca</i>	<i>TOTAL</i>	<i>%</i>
TOTAL	173.190	100,0
HONDA	64.326	37,1
VESPA-PIAGGIO	28.765	16,6
YAMAHA	19.169	11,1
SUZUKI	12.257	7,1
MONTESA	6.896	4,0
BMW	5.862	3,4
APRILIA	3.663	2,1
BULTACO	3.499	2,0
KAWASAKI	3.037	1,8
PEUGEOT	2.038	1,2
DAELIM	1.942	1,1
DUCATI	1.568	0,9
OSSA	1.239	0,7
DERBI	1.186	0,7
Resta de marques	17.743	10,2

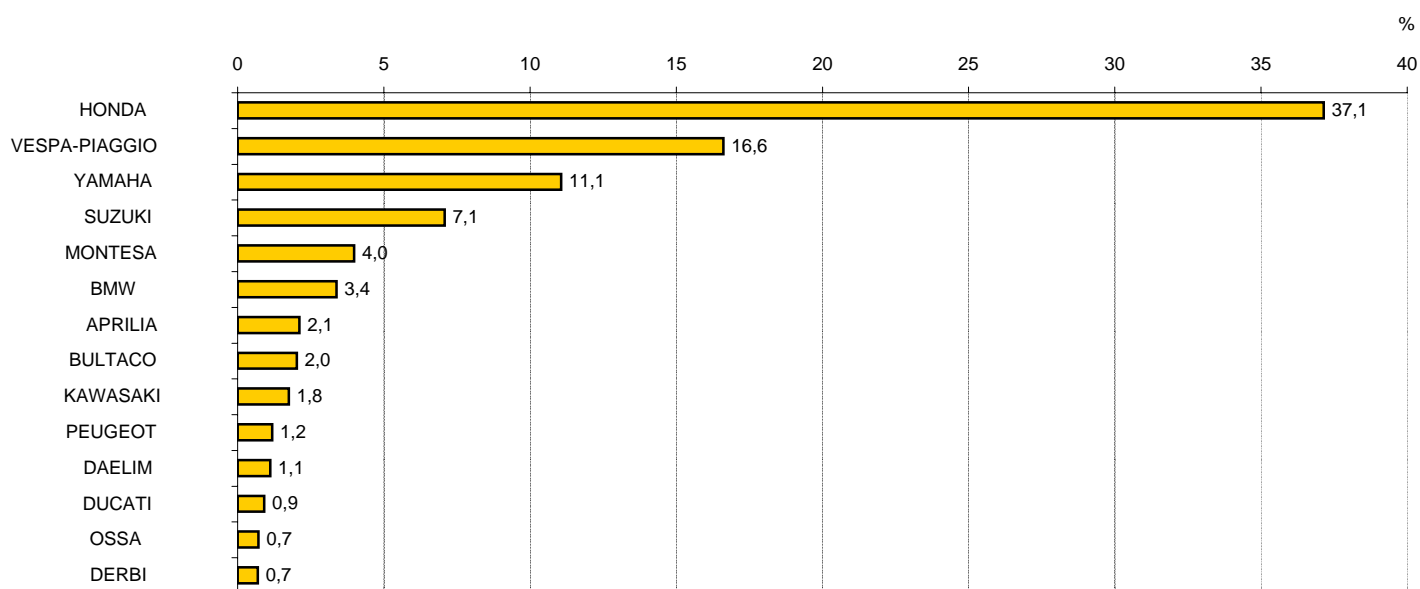
Font: Cens de Vehicles. Departament d'Estadística. Ajuntament de Barcelona.

7.Principals marques. 2006

Principals marques de turismes del parc de Barcelona. 2006



Principals marques de motos del parc de Barcelona. 2006



8. Recull evolutiu d'altres àmbits territorials

8.Recoll evolutiu d'altres àmbits territorials

1. Parc de vehicles. Absoluts

<i>Any</i>	<i>Barcelona</i>	<i>Barcelonès</i>	<i>Entitat Metropolitana</i>	<i>Regió Metropolitana</i>	<i>Província Barcelona</i>	<i>Catalunya</i>	<i>Espanya</i>
1997	834.881	1.149.201	1.577.178	2.381.530	2.627.551	3.569.280	20.286.408
1998	841.452	1.179.780	1.632.919	2.484.475	2.744.605	3.730.449	21.306.493
1999	851.095	1.252.712	1.620.899	2.585.400	2.860.877	3.895.304	22.411.194
2000	854.416	1.208.569	1.647.824	2.638.364	2.929.582	3.997.421	23.284.215
2001	848.601	1.218.260	1.730.709	2.695.837	3.008.205	4.117.786	24.249.871
2002	843.432	1.217.513	1.738.242	2.740.636	3.073.301	4.219.508	25.065.732
2003	841.679	1.170.159	1.686.255	2.697.142	3.049.576	4.220.206	25.169.452
2004	851.502	1.191.494	1.726.350	2.788.776	3.161.707	4.391.343	26.432.641
2005	873.522	1.220.841	1.735.775	2.873.955	3.281.154	4.572.717	27.657.276

Parc de vehicles. Percentatges

<i>Any</i>	<i>% Barcelona / Barcelonès</i>	<i>% Barcelona / Entitat Metropolitana</i>	<i>% Barcelona / Regió Metropolitana</i>	<i>% Barcelona / Província Barcelona</i>	<i>% Barcelona / Catalunya</i>	<i>% Barcelona / Espanya</i>
1997	72,6	52,9	35,1	31,8	23,4	4,1
1998	71,3	51,5	33,9	30,7	22,6	3,9
1999	67,9	52,5	32,9	29,7	21,8	3,8
2000	70,7	51,9	32,4	29,2	21,4	3,7
2001	69,7	49,0	31,5	28,2	20,6	3,5
2002	69,3	48,5	30,8	27,4	20,0	3,4
2003	71,9	49,9	31,2	27,6	19,9	3,3
2004	71,5	49,3	30,5	26,9	19,4	3,2
2005	71,6	50,3	30,4	26,6	19,1	3,2

Nota: total parc de vehicles sense ciclomotors.

Tant les dades del web de PTOp com les de la DGT avisen que de l'any 2003 en endavant no s'inclouen al parc els vehicles en baixa temporal.

Departament d'Estadística. Ajuntament de Barcelona.

Font: Cens de Vehicles, Departament d'Estadística. Ajuntament de Barcelona.

Webs de l'Idescat, del Departament de PTOp i de l'INE.

8.Recoll evolutiu d'altres àmbits territorials

2. Parc de turismes. Absoluts

<i>Any</i>	<i>Barcelona</i>	<i>Barcelonès</i>	<i>Entitat Metropolitana</i>	<i>Regió Metropolitana</i>	<i>Província Barcelona</i>	<i>Catalunya</i>	<i>Espanya</i>
1997	625.406	837.457	1.158.904	1.740.170	1.910.660	2.556.864	15.297.366
1998	625.570	856.520	1.184.247	1.816.914	1.995.295	2.671.001	16.050.057
1999	625.024	906.241	1.208.434	1.883.320	2.075.125	2.785.299	16.847.397
2000	621.003	867.810	1.219.041	1.916.059	2.119.416	2.850.226	17.449.235
2001	611.807	871.839	1.256.141	1.958.431	2.172.772	2.931.361	18.150.880
2002	605.742	868.435	1.257.680	1.983.553	2.216.631	2.998.798	18.732.632
2003	603.343	830.524	1.213.231	1.940.705	2.188.576	2.984.676	18.688.320
2004	607.791	839.808	1.234.541	1.995.895	2.257.575	3.089.787	19.541.918
2005	617.291	848.782	1.223.324	2.030.151	2.314.850	3.180.916	20.250.377

Parc de turismes. Percentatges

<i>Any</i>	<i>% Barcelona / Barcelonès</i>	<i>% Barcelona / Entitat Metropolitana</i>	<i>% Barcelona / Regió Metropolitana</i>	<i>% Barcelona / Província Barcelona</i>	<i>% Barcelona / Catalunya</i>	<i>% Barcelona / Espanya</i>
1997	74,7	54,0	35,9	32,7	24,5	4,1
1998	73,0	52,8	34,4	31,4	23,4	3,9
1999	69,0	51,7	33,2	30,1	22,4	3,7
2000	71,6	50,9	32,4	29,3	21,8	3,6
2001	70,2	48,7	31,2	28,2	20,9	3,4
2002	69,8	48,2	30,5	27,3	20,2	3,2
2003	72,6	49,7	31,1	27,6	20,2	3,2
2004	72,4	49,2	30,5	26,9	19,7	3,1
2005	72,7	50,5	30,4	26,7	19,4	3,0

Tant les dades del web de PTOPI com les de la DGT avisen que de l'any 2003 en endavant no s'inclouen al parc els vehicles en baixa temporal.

Departament d'Estadística. Ajuntament de Barcelona.

Font: Cens de Vehicles, Departament d'Estadística. Ajuntament de Barcelona.

Webs de l'Idescat, del Departament de PTOPI i de l'INE.

8. Recull evolutiu d'altres àmbits territorials

2. Parc de turismes. Absoluts

<i>Any</i>	<i>Barcelona</i>	<i>Barcelonès</i>	<i>Entitat Metropolitana</i>	<i>Regió Metropolitana</i>	<i>Província Barcelona</i>	<i>Catalunya</i>	<i>Espanya</i>
1997	625.406	837.457	1.158.904	1.740.170	1.910.660	2.556.864	15.297.366
1998	625.570	856.520	1.184.247	1.816.914	1.995.295	2.671.001	16.050.057
1999	625.024	906.241	1.208.434	1.883.320	2.075.125	2.785.299	16.847.397
2000	621.003	867.810	1.219.041	1.916.059	2.119.416	2.850.226	17.449.235
2001	611.807	871.839	1.256.141	1.958.431	2.172.772	2.931.361	18.150.880
2002	605.742	868.435	1.257.680	1.983.553	2.216.631	2.998.798	18.732.632
2003	603.343	830.524	1.213.231	1.940.705	2.188.576	2.984.676	18.688.320
2004	607.791	839.808	1.234.541	1.995.895	2.257.575	3.089.787	19.541.918
2005	617.291	848.782	1.223.324	2.030.151	2.314.850	3.180.916	20.250.377

Parc de turismes. Percentatges

<i>Any</i>	<i>% Barcelona / Barcelonès</i>	<i>% Barcelona / Entitat Metropolitana</i>	<i>% Barcelona / Regió Metropolitana</i>	<i>% Barcelona / Província Barcelona</i>	<i>% Barcelona / Catalunya</i>	<i>% Barcelona / Espanya</i>
1997	74,7	54,0	35,9	32,7	24,5	4,1
1998	73,0	52,8	34,4	31,4	23,4	3,9
1999	69,0	51,7	33,2	30,1	22,4	3,7
2000	71,6	50,9	32,4	29,3	21,8	3,6
2001	70,2	48,7	31,2	28,2	20,9	3,4
2002	69,8	48,2	30,5	27,3	20,2	3,2
2003	72,6	49,7	31,1	27,6	20,2	3,2
2004	72,4	49,2	30,5	26,9	19,7	3,1
2005	72,7	50,5	30,4	26,7	19,4	3,0

Tant les dades del web de PTOPI com les de la DGT avisen que de l'any 2003 en endavant no s'inclouen al parc els vehicles en baixa temporal.

Departament d'Estadística. Ajuntament de Barcelona.

Font: Cens de Vehicles, Departament d'Estadística. Ajuntament de Barcelona.

Webs de l'Idescat, del Departament de PTOPI i de l'INE.

8.Recoll evolutiu d'altres àmbits territorials

4. Motos i altres vehicles. Absoluts

<i>Any</i>	<i>Barcelona</i>	<i>Barcelonès</i>	<i>Entitat Metropolitana</i>	<i>Regió Metropolitana</i>	<i>Província Barcelona</i>	<i>Catalunya</i>	<i>Espanya</i>
1998	148.970	185.225	222.325	326.448	352.026	470.037	1.862.990
1999	152.961	195.612	230.108	337.007	366.647	488.439	1.958.825
2000	156.507	194.710	236.607	348.859	379.699	506.837	2.054.759
2001	158.507	199.244	253.857	360.620	392.602	525.721	2.149.990
2002	159.921	202.055	259.040	370.391	403.919	542.841	2.241.225
2003	162.273	197.023	255.520	372.071	407.108	550.335	2.292.222
2004	167.831	205.203	268.317	395.032	432.948	586.956	2.472.684
2005	179.925	221.110	287.497	432.478	474.325	643.455	2.751.486

Motos i altres vehicles. Percentatges

<i>Any</i>	<i>% Barcelona / Barcelonès</i>	<i>% Barcelona / Entitat Metropolitana</i>	<i>% Barcelona / Regió Metropolitana</i>	<i>% Barcelona / Província Barcelona</i>	<i>% Barcelona / Catalunya</i>	<i>% Barcelona / Espanya</i>
1998	80,4	67,0	45,6	42,3	31,7	8,0
1999	78,2	66,5	45,4	41,7	31,3	7,8
2000	80,4	66,1	44,9	41,2	30,9	7,6
2001	79,6	62,4	44,0	40,4	30,2	7,4
2002	79,1	61,7	43,2	39,6	29,5	7,1
2003	82,4	63,5	43,6	39,9	29,5	7,1
2004	81,8	62,5	42,5	38,8	28,6	6,8
2005	81,4	62,6	41,6	37,9	28,0	6,5

Tant les dades del web de PTOPI com les de la DGT avisen que de l'any 2003 en endavant no s'inclouen al parc els vehicles en baixa temporal.

Departament d'Estadística. Ajuntament de Barcelona.

Font: Cens de Vehicles, Departament d'Estadística. Ajuntament de Barcelona.

Webs de l'Idescat, del Departament de PTOPI i de l'INE.

8. Recull evolutiu d'altres àmbits territorials

5. Matriculació de turismes. Absoluts. 1998-2006

<i>Any</i>	<i>Barcelona</i>	<i>Província Barcelona</i>	<i>Catalunya</i>	<i>Espanya</i>
1998	45.567	175.119	230.304	1.282.970
1999	53.091	200.149	264.215	1.502.531
2000	49.072	193.479	251.222	1.467.160
2001	47.966	190.890	248.462	1.498.849
2002	39.631	173.766	226.558	1.408.426
2003	41.347	194.778	249.246	1.492.527
2004	44.645	201.622	263.014	1.653.798
2005	44.632	199.949	263.528	1.676.707
2006	38.746	-	248.615	1.660.642

Matriculació de turismes. Percentatges. 1998-2006

<i>Any</i>	<i>% Barcelona / Província Barcelona</i>	<i>% Barcelona / Catalunya</i>	<i>% Barcelona / Espanya</i>
1998	26,0	19,8	3,6
1999	26,5	20,1	3,5
2000	25,4	19,5	3,3
2001	25,1	19,3	3,2
2002	22,8	17,5	2,8
2003	21,2	16,6	2,8
2004	22,1	17,0	2,7
2005	22,3	16,9	2,7
2006	-	18,0	2,7

Departament d'Estadística. Ajuntament de Barcelona.

Font: Cens de Vehicles, Departament d'Estadística. Ajuntament de Barcelona.

Web de la DGT i web del Idescat

8. Recull evolutiu d'altres àmbits territorials

6. Matriculació de motos. Absoluts. 1998-2006

<i>Any</i>	<i>Barcelona</i>	<i>Província Barcelona</i>	<i>Catalunya</i>	<i>Espanya</i>
1998	7.861	15.849	18.952	56.152
1999	8.686	17.819	21.584	68.670
2000	8.640	17.603	21.637	72.075
2001	7.826	16.121	19.790	64.196
2002	7.129	14.799	18.244	63.416
2003	8.279	19.015	23.289	77.496
2004	11.122	26.760	33.633	123.195
2005	17.101	42.540	54.417	220.424
2006	18.779	-	63.881	274.880

Matriculació de motos. Percentatges. 1998-2006

<i>Any</i>	<i>% Barcelona / Província Barcelona</i>	<i>% Barcelona / Catalunya</i>	<i>% Barcelona / Espanya</i>
1998	49,6	41,5	14,0
1999	48,7	40,2	12,6
2000	49,1	39,9	12,0
2001	48,5	39,5	12,2
2002	48,2	39,1	11,2
2003	43,5	35,5	10,7
2004	41,6	33,1	9,0
2005	40,2	31,4	7,8
2006	-	26,8	6,2

Departament d'Estadística. Ajuntament de Barcelona.

Font: Cens de Vehicles, Departament d'Estadística. Ajuntament de Barcelona.

Web de la DGT i web del Idescat

9. Notes explicatives

NOTES EXPLICATIVES

Cens de Vehicles

El "Cens de Vehicles" s'elabora a partir de les dades dels contribuents de l'Impost sobre Vehicles de Tracció Mecànica (IVTM), conegut comunament com Impost de Circulació. Aquest impost el paguen, al seu municipi, els titulars dels vehicles per circular per les vies públiques. L'explotació estadística que realitza el Departament d'Estadística de l'Ajuntament de Barcelona anomenada "Cens de Vehicles" es basa en els vehicles dels contribuents en actiu que tinguin adreça fiscal a la ciutat de Barcelona. La data de referència de les explotacions del Departament és la situació del parc una vegada tancat l'any fiscal.

Tipologia del parc

Les taules estadístiques que fan referència a la tipologia del parc de vehicles responen a les següents definicions:

Turisme: Vehicle automòbil especialment construït i destinat per al transport de viatgers, amb una capacitat inferior a nou places.

Els vehicles tot terreny es consideraran com a turismes.

Les furgonetes tributen com a turismes, d'acord amb la seva potència fiscal, llevat dels casos següents:

- a) si el vehicle està habilitat per a transportar més de 9 persones, incloent-hi el conductor, que llavors haurà de tributar com a autobús
- b) si el vehicle està autoritzat per a transportar més de 525 kg de càrrega útil, que ha de tributar com a camió.

Motocicleta: vehicle automòbil de dues rodes, proveït d'un motor de dos temps o de quatre, que pot transportar un passatger o dos. Els motocarros tenen la consideració de motocicleta, i han de tributar per la capacitat de la seva cilindrada.

Amb l'aprovació del Reglament General de Vehicles (RD 2822/98 de 23 de desembre) què, entre d'altres novetats, ordena l'obligatorietat de matriculació de tots els ciclomotors a les Prefectures Provincials de Trànsit, s'incorporen al parc de vehicles les dades dels ciclomotors, tret d'aquelles taules d'altres àmbits territorials que les fonts respectives no els incloguin.

Ciclomotors: Vehicles lleugers proveïts d'un motor de cilindrada fins a 50 centímetres cúbics. Poden ser vehicles de dues rodes, de tres rodes i de quatre rodes. Aquests últims no poden superar una massa en buit de 350 kg i la velocitat no pot ser superior a 45 km/h.

Altres vehicles: agrupa tipologies de vehicles com: els tractors d'arrossegament, els remolcs, els autocars.. i aquells altres que no poden incloure's en les tipologies descrites anteriorment. També els matriculats amb matrícula especial, bé siguin grues, pales, articulats...

Antiguitat dels vehicles

Les taules sobre l'antiguitat del parc de vehicles abasten tres grups diferents.

D'una banda les diferents tipologies del conjunt del parc, individualment, segons l'any en que varen entrar en circulació i segons l'any de matriculació respectiu. En segon lloc, es tracta el grup dels turismes, segons la seva antiguitat. En tercer i últim lloc es segueix el mateix procediment dels turismes amb les motos.

Pel que fa a l'antiguitat del parc s'ha de tenir present que d'ençà la nova reglamentació en la matriculació, les altes de vehicles per transferència d'un altre municipi venen sense tenir incorporada la informació de la seva alta inicial i en conseqüència es desconeix l'antiguitat real i no es pot calcular la seva edat actual.

Potència dels turismes i cilindrada de les motos

L'indicador de la potència també té dos grups separats, segons siguin turismes o motos, però el tractament respon a la mateixa estructura: la potència dels turismes s'analitza segons el nombre de cavalls fiscals, i la cilindrada de les motos segons el nombre de centímetres cúbics.

Matriculacions de vehicles a la ciutat

Aquest apartat recull les taules amb les matriculacions mensuals dels turismes, de les motos, i des de fa un aparell d'anys també dels ciclomotors. Es tracta de les dades de les matriculacions dels vehicles nous i també d'aquells que, atenent-se al nou Reglament General de Vehicles (RD 2822/98), han optat per un canvi de matrícula al permetre canviar la placa de matrícula si el comprador viu en una província diferent a la de matriculació inicial.

Principals marques

S'incorporen taules sobre les principals marques dels turismes i de les motos del parc. Es tracta d'un rànquing que ordena els turismes actius de la ciutat segons les principals marques i la mateixa operació es realitza també per les marques de les motos.

Recull evolutiu a d'altres àmbits territorials

La font d'informació d'aquest apartat ja no és únicament el Departament d'Estadística, sinó que es recullen dades a diferents webs: el de l'institut d'Estadística de Catalunya, el del Departament de Política Territorial i Obres públiques de la Generalitat de Catalunya, i el de la Dirección General de Tráfico del Ministerio del Interior.

Les dades de Barcelona ciutat sempre són les del Departament, mentre que la font dels altres àmbits varia segons l'any en qüestió i segons la demarcació.