

INFORMES ESTADÍSTICS

Cens de vehicles de la ciutat de Barcelona

2005

PRESENTACIÓ

El Departament d'Estadística presenta les dades i indicadors del Cens de Vehicles de la ciutat de Barcelona de l'any 2005.

El Cens de Vehicles s'elabora a partir de les informacions de l'Impost sobre Vehicles de Tracció Mecànica (IVTM), conegut comunament com Impost de Circulació. Aquest impost el paguen els titulars dels vehicles per circular per les vies públiques, i les xifres del present Cens es basen en els vehicles dels contribuents en actiu que tinguin adreça fiscal a la ciutat de Barcelona.

El treball sintetitza les principals variables de l'any 2005, donant continuació a les edicions realitzades anualment. Les taules es presenten seguint l'esquema següent:

Un primer grup de dades generals que permeten una visió evolutiva dels darrers cinc anys d'una banda, i també una visió comparativa amb altres ciutats i àmbits territorials.

A continuació s'obren els apartats de les quatre variables principals: *la tipologia del parc, l'antiguitat, la potència fiscal dels turismes i la cilindrada de les motos*. Darrera d'aquests quatre grups vénen les xifres dels *turismes, de les motos i dels ciclomotors que han estat matriculats* a la ciutat durant l'any, i seguidament s'incorporen dues taules amb les *principals marques* de turismes i de motos del Cens 2005.

Finalment es recullen de forma evolutiva, dades del parc de vehicles publicades per altres organismes referents a les diferents delimitacions territorials que emmarquen la ciutat.

Tant aquesta publicació com les anteriors edicions i les altres informacions de la base de dades es poden trobar al web del Departament: **www.bcn.cat/estadistica**. També es pot consultar al Centre de Documentació Estadística del Departament d'Estadística, a la Plaça Pi i Sunyer, 8-10 1^a planta.

Í N D E X

	Pàg.
1. Dades generals	
1. Tipologia dels vehicles. Evolució 2001-2005	9
2. Antiguitat dels turismes. Evolució 2001-2005	10
3. Potència fiscal dels turismes. Evolució 2001-2005	11
4. Cilindrada de les motos. Evolució 2001-2005	12
5. Distribució del parc de vehicles per districtes. Evolució 2001-2005	13
6. Distribució del parc de vehicles per zones estadístiques. Evolució 2001-2005	14
7. Indicadors i densitats del parc de turismes. 2005	15
8. Comparativa amb altres ciutats i àmbits metropolitans	16
9. Comparativa amb altres àmbits territorials. 2004	17
2. Tipologia dels vehicles. 2005	
1. Tipus de vehicles per districtes. Absoluts i percentatges	21
2. Tipus de vehicles per zones estadístiques. Absoluts i percentatges	23
Mapes de les tipologies del parc, per zones de recerca	25
3. Antiguitat dels vehicles. 2005	
1. Antiguitat dels turismes per districtes. Absoluts i percentatges	37
2. Antiguitat dels turismes per zones estadístiques. Absoluts i percentatges	39
3. Antiguitat de les motos per districtes. Absoluts i percentatges	40
4. Antiguitat de les motos per zones estadístiques	41
5. Antiguitat segons tipologia. Absoluts i percentatges	42
4. Potència fiscal dels turismes. 2005	
1. Potència fiscal dels turismes per districtes. Absoluts i percentatges	45
2. Potència fiscal dels turismes per zones estadístiques. Absoluts i percentatges	46
5. Cilindrada de les motos. 2005	
1. Cilindrada de les motos per districtes. Absoluts i percentatges	49
2. Cilindrada de les motos per zones estadístiques. Absoluts i percentatges	50
6. Matriculacions de la ciutat de Barcelona	
1. Matriculacions de turismes per mesos. 1996-2005	53
2. Matriculacions de turismes. Variació interanual 1996-2005	54
3. Matriculacions de turismes per districtes. 1996-2005	55
4. Matriculacions de motos per mesos. 1996-2003	56
5. Matriculacions de motos. Variació interanual 1996-2005	57
6. Matriculacions de motos per districtes. 1996-2005	58
7. Matriculacions de ciclomotors per mesos. 2005	59
8. Matriculacions de ciclomotors per districtes. 2005	59
Mapes de matriculacions, per zones de recerca	61
7. Principals marques. 2005	
1. Rànquing de marques de turismes (> 1000 turismes)	69
2. Rànquing de marques de motos (> 1000 motos)	70
8. Recull evolutiu d'altres àmbits territorials	
1. Evolució dels vehicles. 1997-2004. Absoluts i pes de Barcelona	73
2. Evolució dels turismes. 1997-2004. Absoluts i pes de Barcelona	74
3. Evolució dels camions i furgonetes. 1998-2004. Absoluts i pes de Barcelona	75
4. Evolució de les motos i altres. 1998-2004. Absoluts i pes de Barcelona	76
9. Mapes guia	79
Notes explicatives	85

1. Dades generals

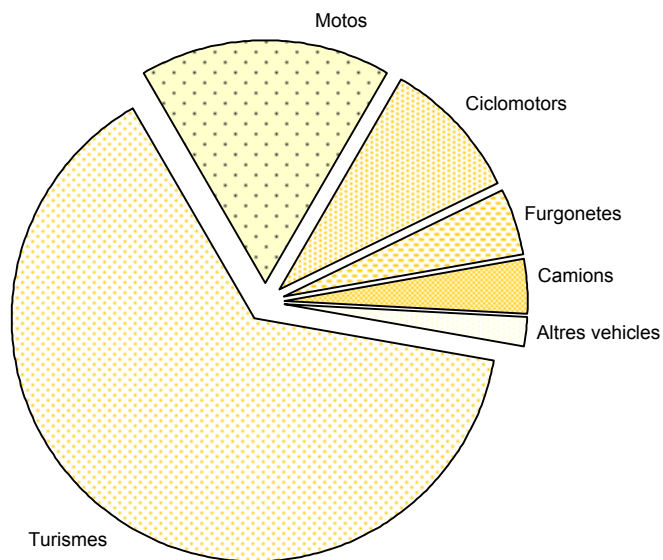
1.Dades generals

1.Tipologia dels vehicles. Evolució 2001-2005

Tipus	2001		2002		2003		2004		2005		Variació % 2005-2004 / 04
	Nombre	%	Nombre	%	Nombre	%	Nombre	%	Nombre	%	
TOTAL	936.464	100,0	931.048	100,0	931.258	100,0	942.232	100,0	965.172	100,0	2,4
Turismes	611.807	65,3	605.742	65,1	603.343	64,8	607.791	64,5	617.291	64,0	1,6
Motos	142.359	15,2	142.813	15,3	144.584	15,5	149.363	15,9	160.392	16,6	7,4
Ciclomotors	87.863	9,4	87.616	9,4	89.579	9,6	90.730	9,6	91.650	9,5	1,0
Furgonetes	42.725	4,6	41.657	4,5	41.379	4,4	42.234	4,5	43.549	4,5	3,1
Camions	35.562	3,8	36.112	3,9	34.684	3,7	33.646	3,6	32.757	3,4	-2,6
Altres vehicles	16.148	1,7	17.108	1,8	17.689	1,9	18.468	2,0	19.533	2,0	5,8

Font: Cens de Vehicles. Departament d'Estadística. Ajuntament de Barcelona.

Tipologia dels vehicles. 2005



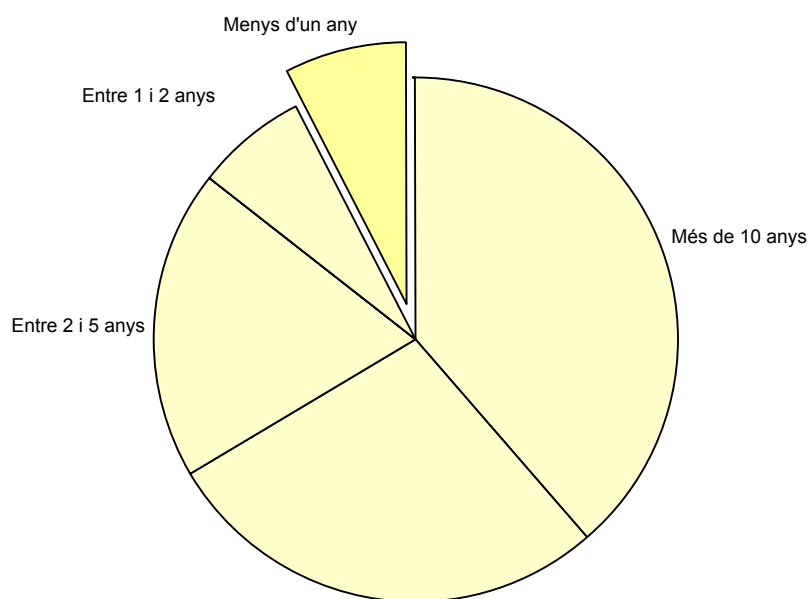
1.Dades generals

2.Antiguitat dels turismes. Evolució 2001-2005

Any matriculació	2001		2002		2003		2004		2005		Variació % 2005-2004 / 04
	Nombre	%	Nombre	%	Nombre	%	Nombre	%	Nombre	%	
TOTAL	611.807	100,0	605.742	100,0	603.343	100,0	607.791	100,0	617.291	100,0	1,6
Abans de 1998	426.510	69,7	386.231	63,8	348.174	57,7	314.341	51,7	285.079	46,2	-9,3
1998	41.943	6,9	39.910	6,6	37.911	6,3	36.060	5,9	34.538	5,6	-4,2
1999	48.418	7,9	46.726	7,7	44.632	7,4	42.394	7,0	40.818	6,6	-3,7
2000	45.961	7,5	44.428	7,3	42.994	7,1	41.474	6,8	39.980	6,5	-3,6
2001	48.404	7,9	46.582	7,7	45.403	7,5	44.184	7,3	42.974	7,0	-2,7
2002	-	-	39.715	6,6	37.792	6,3	36.023	5,9	34.739	5,6	-3,6
2003	-	-	-	-	41.420	6,9	39.573	6,5	38.263	6,2	-3,3
2004	-	-	-	-	-	-	44.721	7,4	42.984	7,0	-3,9
2005	-	-	-	-	-	-	-	-	44.698	7,2	-
No consta any	571	0,1	2.150	0,4	5.017	0,8	9.021	1,5	13.218	2,1	46,5

Font: Cens de Vehicles. Departament d'Estadística. Ajuntament de Barcelona.

Antiguitat dels turismes. 2005



1.Dades generals

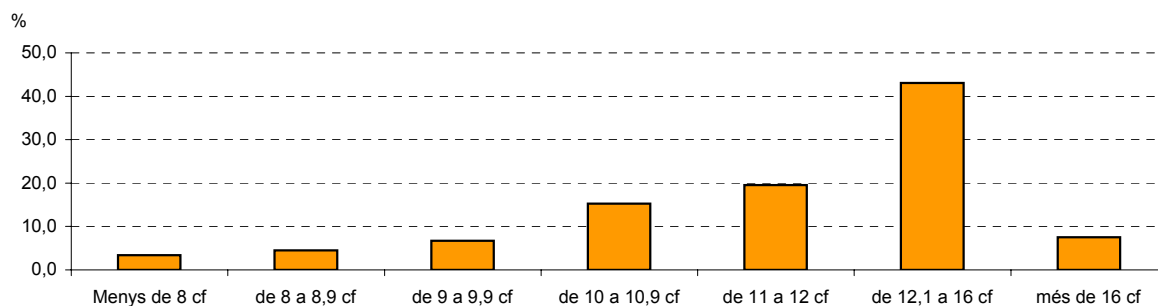
3.Potència fiscal dels turismes. Evolució 2001-2005

Potència fiscal	2001		2002		2003		2004		2005		Variació %
	Nombre	%	Nombre	%	Nombre	%	Nombre	%	Nombre	%	2005-2004 / 04
TOTAL	611.807	100,0	605.742	100,0	603.343	100,0	607.791	100,0	617.291	100,0	1,6
Menys de 8 cf	20.873	3,4	20.659	3,4	20.653	3,4	20.753	3,4	20.892	3,4	0,7
de 8 a 8,9 cf	34.776	5,7	32.591	5,4	30.554	5,1	29.014	4,8	27.674	4,5	-4,6
de 9 a 9,9 cf	51.453	8,4	47.702	7,9	44.704	7,4	42.755	7,0	41.616	6,7	-2,7
de 10 a 10,9 cf	105.934	17,3	101.379	16,7	97.567	16,2	95.665	15,7	94.229	15,3	-1,5
de 11 a 12 cf	120.944	19,8	119.290	19,7	118.245	19,6	118.270	19,5	120.744	19,6	2,1
de 12,1 a 16 cf	242.706	39,7	246.817	40,7	251.826	41,7	258.339	42,5	265.697	43,0	2,8
més de 16 cf	35.121	5,7	37.291	6,2	39.792	6,6	42.988	7,1	46.435	7,5	8,0
No consta cf	-	-	13	-	2	-	7	-	4	-	-

cf: cavalls fiscals.

Font: Cens de Vehicles. Departament d'Estadística. Ajuntament de Barcelona.

Potència fiscal dels turismes. 2005



1.Dades generals

4.Cilindrada de les motos. Evolució 2001-2005

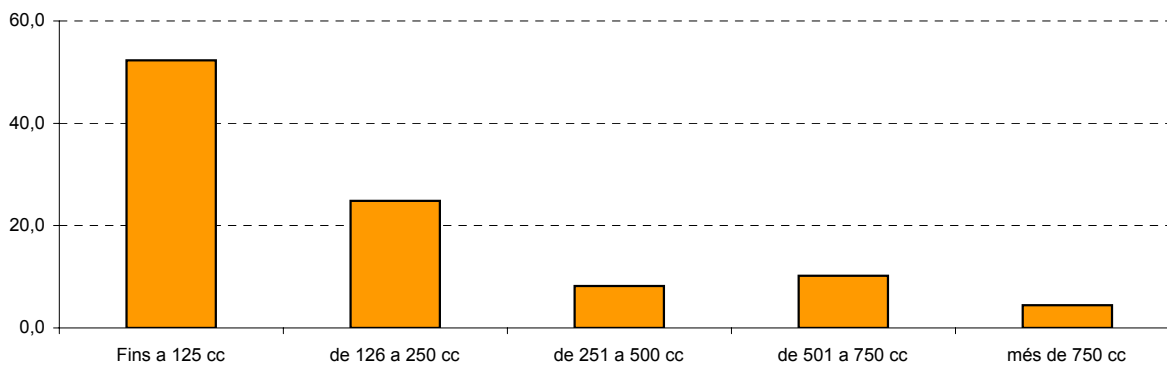
Cilindrada	2001		2002		2003		2004		2005		Variació % 2005-2004 / 04
	Nombre	%	Nombre	%	Nombre	%	Nombre	%	Nombre	%	
TOTAL	142.359	100,0	142.813	100,0	144.584	100,0	149.363	100,0	160.392	100,0	7,4
Fins a 125 cc	77.354	54,3	76.269	53,4	75.571	52,3	77.109	51,6	83.887	52,3	8,8
de 126 a 250 cc	32.352	22,7	33.575	23,5	35.264	24,4	37.283	25,0	39.840	24,8	6,9
de 251 a 500 cc	12.316	8,7	12.163	8,5	12.287	8,5	12.663	8,5	13.158	8,2	3,9
de 501 a 750 cc	14.925	10,5	15.062	10,5	15.406	10,7	15.858	10,6	16.377	10,2	3,3
més de 750 cc	5.409	3,8	5.741	4,0	6.052	4,2	6.448	4,3	7.128	4,4	10,5
No consta cc	3	0,0	3	0,0	4	0,0	2	0,0	2	0,0	-

cc: centímetres cúbics.

Nota: no hi estan inclosos els ciclomotors.

Font: Cens de Vehicles. Departament d'Estadística. Ajuntament de Barcelona.

Cilindrada de les motos. 2005



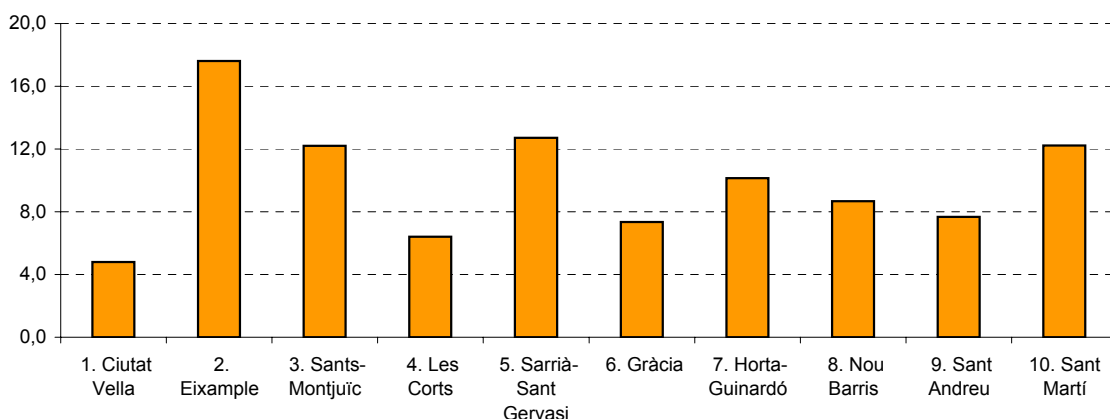
1.Dades generals

5.Distribució del parc de vehicles per districtes. Evolució 2001-2005

Districte	2001		2002		2003		2004		2005	
	Nombre	%	Nombre	%	Nombre	%	Nombre	%	Nombre	%
BARCELONA	936.464	100,0	931.048	100,0	931.258	100,0	942.232	100,0	965.172	100,0
1. Ciutat Vella	43.061	4,6	43.201	4,6	44.086	4,7	44.672	4,7	46.265	4,8
2. Eixample	171.733	18,3	167.830	18,0	165.499	17,8	166.278	17,6	170.040	17,6
3. Sants-Montjuïc	103.080	11,0	104.558	11,2	107.731	11,6	111.257	11,8	117.851	12,2
4. Les Corts	61.696	6,6	61.283	6,6	60.331	6,5	60.691	6,4	61.833	6,4
5. Sarrià-Sant Gervasi	119.421	12,8	119.314	12,8	119.121	12,8	120.428	12,8	122.708	12,7
6. Gràcia	70.248	7,5	69.683	7,5	69.268	7,4	69.719	7,4	70.911	7,3
7. Horta-Guinardó	97.039	10,4	96.057	10,3	95.719	10,3	96.508	10,2	97.892	10,1
8. Nou Barris	83.918	9,0	82.851	8,9	82.384	8,8	82.518	8,8	83.672	8,7
9. Sant Andreu	71.268	7,6	71.081	7,6	71.599	7,7	72.857	7,7	74.036	7,7
10. Sant Martí	113.285	12,1	113.620	12,2	114.092	12,3	115.110	12,2	117.975	12,2
No consta dte	1.715	0,2	1.570	0,2	1.428	0,2	2.194	0,2	1.989	0,2

Font: Cens de Vehicles. Departament d'Estadística. Ajuntament de Barcelona.

Distribució del parc de vehicles per districtes. 2005



1.Dades generals

6.Distribució del parc de vehicles per zones estadístiques. Evolució 2001-2005

Zona estadística	2001		2002		2003		2004		2005	
	Nombre	%	Nombre	%	Nombre	%	Nombre	%	Nombre	%
BARCELONA	936.464	100,0	931.048	100,0	931.258	100,0	942.232	100,0	965.172	100,0
1. Barceloneta	6.228	0,7	6.304	0,7	6.332	0,7	6.457	0,7	6.761	0,7
2. Parc	10.268	1,1	10.112	1,1	10.085	1,1	10.165	1,1	10.520	1,1
3. Gòtic	11.568	1,2	11.833	1,3	12.526	1,3	12.676	1,3	13.450	1,4
4. Raval	14.139	1,5	14.170	1,5	14.417	1,5	14.474	1,5	14.822	1,5
5. Sant Antoni	20.601	2,2	20.200	2,2	19.868	2,1	20.006	2,1	20.481	2,1
6. Esquerra Eixample	66.788	7,1	65.833	7,1	65.206	7,0	65.349	6,9	66.763	6,9
7. Dreta Eixample	39.086	4,2	37.566	4,0	36.581	3,9	36.492	3,9	36.946	3,8
8. Estació Nord	18.039	1,9	17.225	1,9	16.972	1,8	17.459	1,9	18.006	1,9
9. Sagrada Família	27.134	2,9	26.928	2,9	26.802	2,9	26.904	2,9	27.772	2,9
10. Poble-sec	17.220	1,8	17.090	1,8	17.071	1,8	17.539	1,9	18.155	1,9
11. Montjuïc	1.391	0,1	1.381	0,1	1.376	0,1	1.507	0,2	1.545	0,2
12. Zona Franca-Port	24.615	2,6	24.882	2,7	25.858	2,8	25.366	2,7	25.913	2,7
13. Font de la Guatlla	8.279	0,9	10.255	1,1	12.120	1,3	13.395	1,4	11.953	1,2
14. Bordeta-Hostafrancs	10.175	1,1	9.918	1,1	10.566	1,1	12.045	1,3	18.003	1,9
15. Sants	40.214	4,3	39.813	4,3	39.619	4,3	40.018	4,2	40.950	4,2
16. Les Corts	46.658	5,0	46.243	5,0	45.852	4,9	46.007	4,9	46.818	4,9
17. Pedralbes	14.713	1,6	14.746	1,6	14.190	1,5	14.336	1,5	14.314	1,5
18. Sant Gervasi	87.943	9,4	87.766	9,4	87.399	9,4	88.070	9,3	89.882	9,3
19. Sarrià	28.871	3,1	28.915	3,1	29.027	3,1	29.583	3,1	29.991	3,1
20. Vallvidrera-Les Planes	2.111	0,2	2.181	0,2	2.269	0,2	2.363	0,3	2.444	0,3
21. Gràcia	49.462	5,3	49.090	5,3	48.749	5,2	49.012	5,2	49.869	5,2
22. Vallcarca	20.606	2,2	20.361	2,2	20.312	2,2	20.515	2,2	20.862	2,2
23. Guinardó	39.100	4,2	38.727	4,2	38.431	4,1	38.857	4,1	39.413	4,1
24. Horta	41.185	4,4	40.692	4,4	40.675	4,4	40.914	4,3	41.529	4,3
25. Vall d'Hebron	16.308	1,7	16.218	1,7	16.224	1,7	16.319	1,7	16.568	1,7
26. Vilapicina-Turó de la Peira	32.866	3,5	32.438	3,5	32.229	3,5	32.240	3,4	32.783	3,4
27. Roquetes-Verdum	43.053	4,6	42.670	4,6	42.474	4,6	42.649	4,5	43.225	4,5
28. Ciutat Meridiana-Vallbona	6.669	0,7	6.549	0,7	6.630	0,7	6.624	0,7	6.728	0,7
29. Sagrera	28.354	3,0	28.178	3,0	27.973	3,0	28.180	3,0	28.451	2,9
30. Congrés	6.984	0,7	6.884	0,7	6.859	0,7	6.900	0,7	7.012	0,7
31. Sant Andreu	24.173	2,6	24.389	2,6	24.836	2,7	25.362	2,7	25.863	2,7
32. Bon Pastor	7.128	0,8	7.045	0,8	7.300	0,8	7.644	0,8	7.802	0,8
33. Trinitat Vella	4.066	0,4	4.065	0,4	4.148	0,4	4.217	0,4	4.341	0,4
34. Fort Pius	6.760	0,7	6.781	0,7	6.804	0,7	6.882	0,7	7.127	0,7
35. Poblenou	30.339	3,2	31.033	3,3	31.264	3,4	32.145	3,4	33.541	3,5
36. Barris Besòs	11.980	1,3	12.040	1,3	12.005	1,3	11.975	1,3	12.123	1,3
37. Clot	32.061	3,4	32.173	3,5	32.218	3,5	32.606	3,5	33.434	3,5
38. Verneda	31.329	3,3	30.851	3,3	30.973	3,3	30.711	3,3	30.953	3,2
No consta	8.000	0,9	7.503	0,8	7.018	0,8	8.269	0,9	8.059	0,8

Font: Cens de Vehicles. Departament d'Estadística. Ajuntament de Barcelona.

1.Dades generals

7.Indicadors i densitats del parc de turismes. 2005

Districte	Nombre d'habitants (1)	Turismes	Superfície (km2)	Habitants / Turisme	Turismes / Km2	Turismes / 1000 habitants	Turismes / llar (2)
BARCELONA	1.593.075	617.291	101,0	2,6	6.114,2	387	1,04
1. Ciutat Vella	111.290	25.760	4,5	4,3	5.731,8	231	0,71
2. Eixample	262.485	104.642	7,5	2,5	14.018,6	399	1,01
3. Sants-Montjuïc	177.636	76.213	21,3	2,3	3.570,0	429	1,14
4. Les Corts	82.588	39.319	6,0	2,1	6.534,1	476	1,30
5. Sarrià-Sant Gervasi	140.461	72.840	20,1	1,9	3.624,9	519	1,46
6. Gràcia	120.087	43.605	4,2	2,8	10.416,3	363	0,91
7. Horta-Guinardó	169.920	63.864	12,0	2,7	5.341,5	376	0,99
8. Nou Barris	164.981	59.504	8,0	2,8	7.402,3	361	0,95
9. Sant Andreu	142.598	50.992	6,6	2,8	7.768,5	358	0,98
10. Sant Martí	221.029	79.537	10,8	2,8	7.367,1	360	0,99
No consta dte	-	1.015	-	-	-	-	-

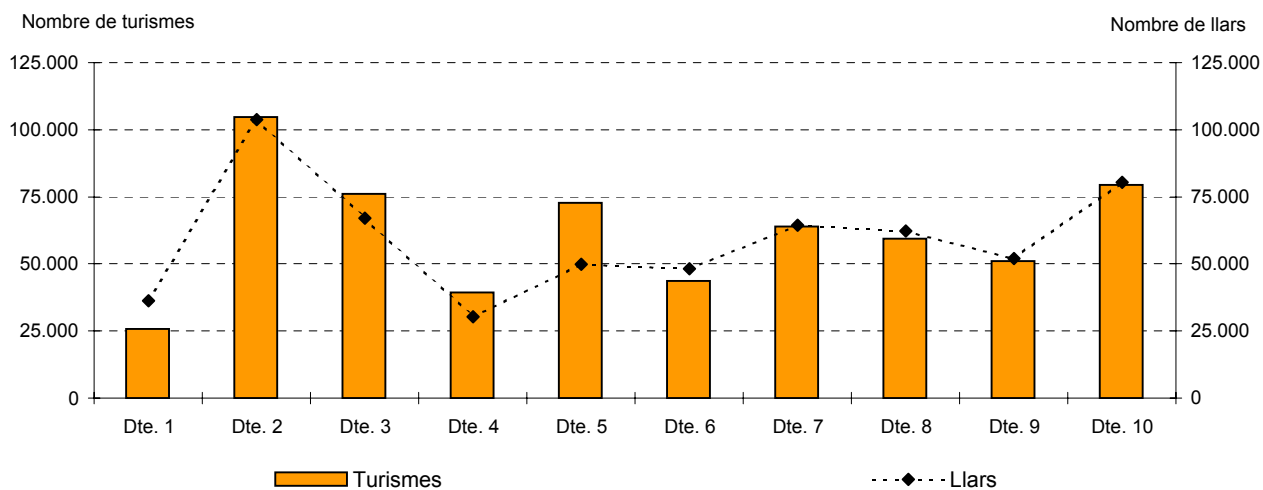
(1) Població de l'INE, 01-01-2005.

(2) indicador calculat en base als habitatges ocupats del Cens de Població i Habitatges 2001.

Departament d'Estadística. Ajuntament de Barcelona.

Font: Cens de Població i Habitatges 2001. Instituto Nacional de Estadística. Institut d'Estadística de Catalunya.

Cens de Vehicles. Departament d'Estadística. Ajuntament de Barcelona.



1.Dades generals

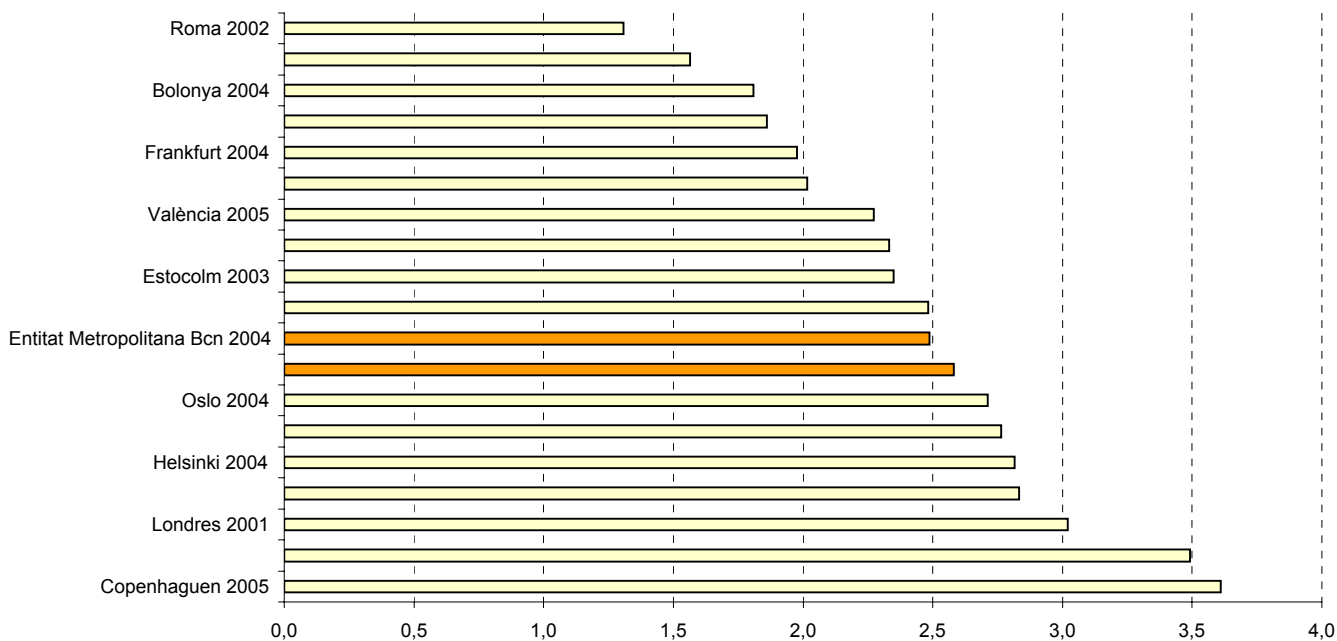
8.Comparativa amb altres ciutats i àmbits metropolitans

Ciutats/àmbits metropolitans	Nombre d'habitants (en milers)	Turismes (en milers)	Superfície (km2)	Turismes / 1000 habitants	Habitants / Turisme	Turismes/km2 (en milers)
Barcelona 2005	1.593	617	101,0	387,5	2,6	6,1
Entitat Metropolitana Bcn 2004	3.070	1.235	586,5	402,2	2,5	2,1
Madrid 2004	3.162	1.356	607,1	429,0	2,3	2,2
València 2005	797	351	136,8	439,8	2,3	2,6
Amsterdam 2004	739	212	219,1	286,5	3,5	1,0
Berlín 2004	3.388	1.226	890,2	362,0	2,8	1,4
Bolonya 2004	373	206	140,9	552,8	1,8	1,5
Budapest 2004	1.705	602	525,2	353,1	2,8	1,1
Copenhaguen 2005	502	139	89,7	277,0	3,6	1,6
Estocolm 2003	762	324	215,9	425,6	2,3	1,5
Frankfurt 2004	655	332	248,3	506,2	2,0	1,3
Helsinki 2004	559	199	186,8	355,3	2,8	1,1
Londres 2001	7.188	2.379	1.578,0	331,0	3,0	1,5
Milà 2002	1.247	797	182,1	639,5	1,6	4,4
Munic 2004	1.273	685	310,4	537,8	1,9	2,2
Oslo 2004	522	193	454,1	368,9	2,7	0,4
Praga 2004	1.171	580	496,0	495,9	2,0	1,2
Roma 2002	2.541	1.942	1.285,3	764,4	1,3	1,5
Viena 2004	1.626	655	415,0	402,8	2,5	1,6

Nota: l'Entitat metropolitana de Barcelona -emma- comprèn els 33 municipis de l'entitat metropolitana del medi ambient, de Barcelona.

Departament d'Estadística. Ajuntament de Barcelona.

Font: Anuaris Estadístics de les diferents ciutats.



1.Dades generals

9.Comparativa amb altres àmbits territorials. 2004

Àmbits territorials	Habitants	Parc de vehicles	Habitants / vehicles	Turismes	Habitants / turismes
Barcelona	1.578.546	851.502	1,9	607.791	2,6
Entitat Metropolitana	3.069.583	1.726.350	1,8	1.234.541	2,5
Regió Metropolitana	4.673.648	2.788.776	1,7	1.995.895	2,3
Província Barcelona	5.117.885	3.161.707	1,6	2.257.575	2,3
Catalunya	6.813.319	4.391.343	1,6	3.089.787	2,2
Espanya	43.197.684	26.432.641	1,6	19.541.918	2,2

Nota: al conjunt de vehicles no hi estan inclosos els ciclomotors.

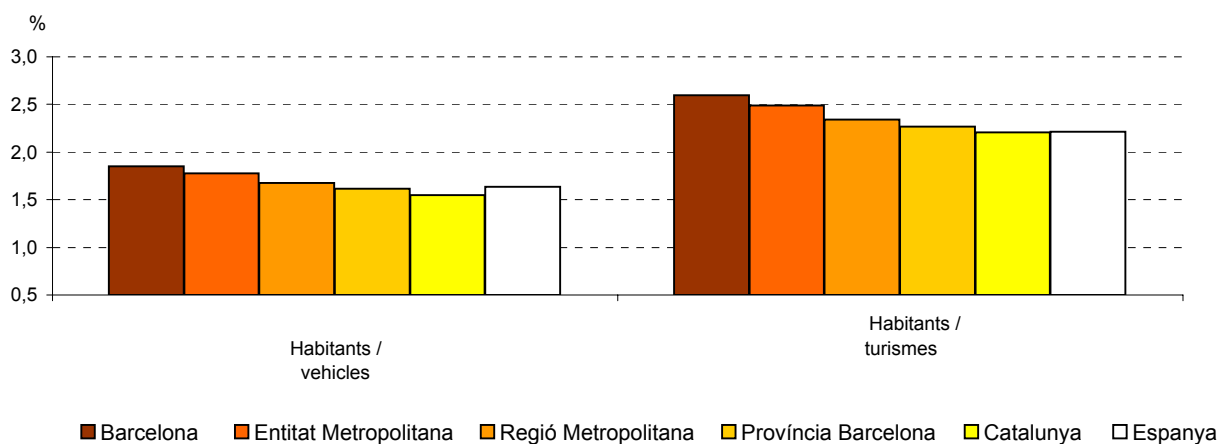
Tant les dades del web de PTOp com les de la DGT avisen que de l'any 2003 en endavant no s'inclouen al parc els vehicles en baixa temporal.

Departament d'Estadística. Ajuntament de Barcelona.

Font: Cens Vehicles 2004. Departament d'Estadística. Ajuntament de Barcelona.

Webs de l'Idescat i de PTOp, de la Generalitat de Catalunya. Anuario Estadístico de la Dirección General de Tráfico.

Ràtio habitants/vehicles i habitants/turisme, pels diferents àmbits territorials



2. Tipologia dels vehicles 2005

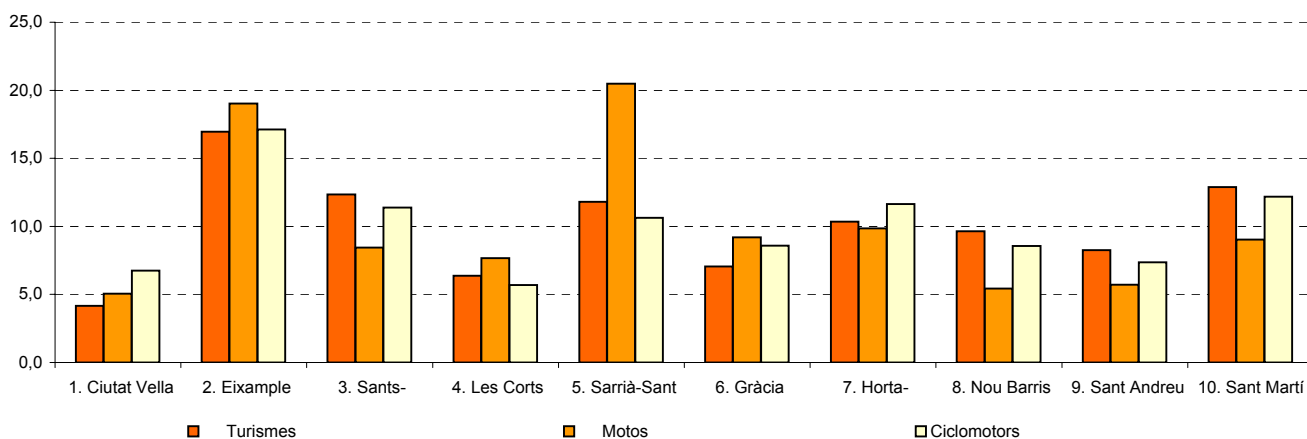
2. Tipologia dels vehicles. 2005

1. Tipus de vehicles per districtes. Absoluts

Districte	TOTAL		Turismes		Motos		Ciclomotors		Furgonetes		Camions		Altres vehicles	
	Nombre	%	Nombre	%	Nombre	%	Nombre	%	Nombre	%	Nombre	%	Nombre	%
BARCELONA	965.172	100,0	617.291	100,0	160.392	100,0	91.650	100,0	43.549	100,0	32.757	100,0	19.533	100,0
1. Ciutat Vella	46.265	4,8	25.760	4,2	8.121	5,1	6.188	6,8	2.926	6,7	2.183	6,7	1.087	5,6
2. Eixample	170.040	17,6	104.642	17,0	30.514	19,0	15.700	17,1	8.419	19,3	6.823	20,8	3.942	20,2
3. Sants-Montjuïc	117.851	12,2	76.213	12,3	13.549	8,4	10.440	11,4	7.018	16,1	5.464	16,7	5.167	26,5
4. Les Corts	61.833	6,4	39.319	6,4	12.288	7,7	5.211	5,7	2.239	5,1	1.716	5,2	1.060	5,4
5. Sarrià-Sant Gervasi	122.708	12,7	72.840	11,8	32.839	20,5	9.739	10,6	3.801	8,7	2.002	6,1	1.487	7,6
6. Gràcia	70.911	7,3	43.605	7,1	14.741	9,2	7.867	8,6	2.467	5,7	1.503	4,6	728	3,7
7. Horta-Guinardó	97.892	10,1	63.864	10,3	15.803	9,9	10.679	11,7	3.868	8,9	2.496	7,6	1.182	6,1
8. Nou Barris	83.672	8,7	59.504	9,6	8.725	5,4	7.838	8,6	3.686	8,5	2.851	8,7	1.068	5,5
9. Sant Andreu	74.036	7,7	50.992	8,3	9.167	5,7	6.740	7,4	3.408	7,8	2.552	7,8	1.177	6,0
10. Sant Martí	117.975	12,2	79.537	12,9	14.470	9,0	11.163	12,2	5.568	12,8	4.893	14,9	2.344	12,0
No consta	1.989	0,2	1.015	0,2	175	0,1	85	0,1	149	0,3	274	0,8	291	1,5

Font: Cens de Vehicles. Departament d'Estadística. Ajuntament de Barcelona.

Tipologia dels vehicles per districtes, 2005



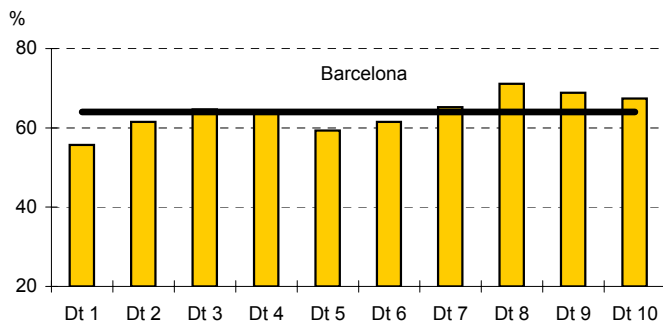
2. Tipologia dels vehicles. 2005

1. Tipus de vehicles per districtes. Percentatges

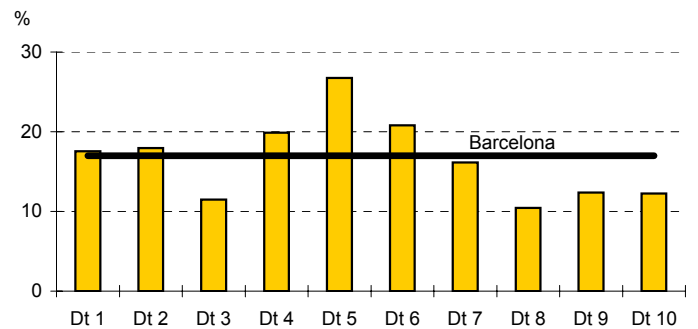
Districte	TOTAL	Turismes	Motos	Ciclomotors	Furgonetes	Camions	Altres vehicles
BARCELONA	100,0	64,0	16,6	9,5	4,5	3,4	2,0
1. Ciutat Vella	100,0	55,7	17,6	13,4	6,3	4,7	2,3
2. Eixample	100,0	61,5	17,9	9,2	5,0	4,0	2,3
3. Sants-Montjuïc	100,0	64,7	11,5	8,9	6,0	4,6	4,4
4. Les Corts	100,0	63,6	19,9	8,4	3,6	2,8	1,7
5. Sarrià-Sant Gervasi	100,0	59,4	26,8	7,9	3,1	1,6	1,2
6. Gràcia	100,0	61,5	20,8	11,1	3,5	2,1	1,0
7. Horta-Guinardó	100,0	65,2	16,1	10,9	4,0	2,5	1,2
8. Nou Barris	100,0	71,1	10,4	9,4	4,4	3,4	1,3
9. Sant Andreu	100,0	68,9	12,4	9,1	4,6	3,4	1,6
10. Sant Martí	100,0	67,4	12,3	9,5	4,7	4,1	2,0
No consta dte	100,0	51,0	8,8	4,3	7,5	13,8	14,6

Font: Cens de Vehicles. Departament d'Estadística. Ajuntament de Barcelona.

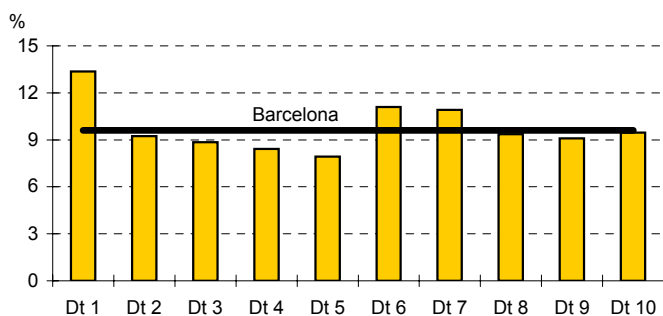
Distribució dels Turismes per districtes



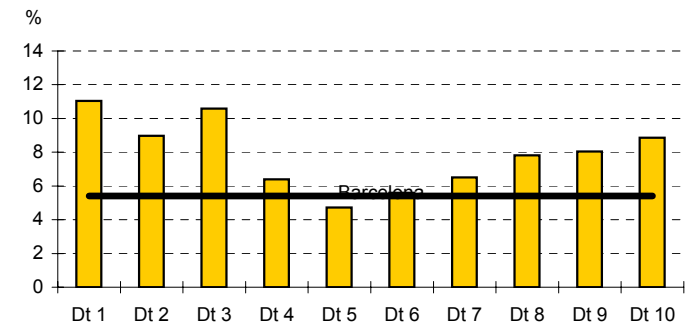
Distribució de les motos per districtes



Distribució dels ciclomotors per districtes



Distribució de les furgonetes i camions per districtes



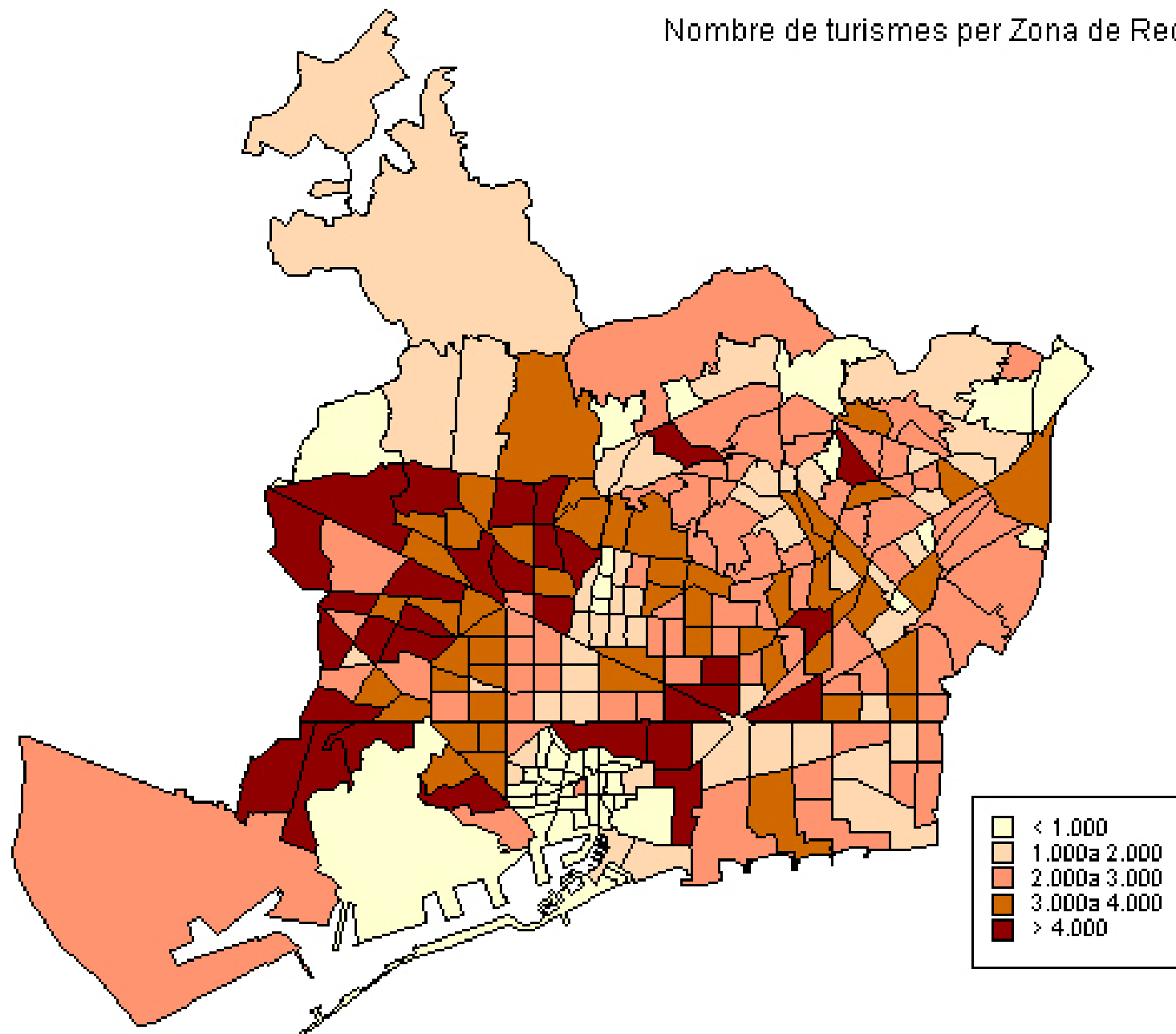
2. Tipologia dels vehicles. 2005

2. Tipus de vehicles per zones estadístiques. Absoluts i percentatges

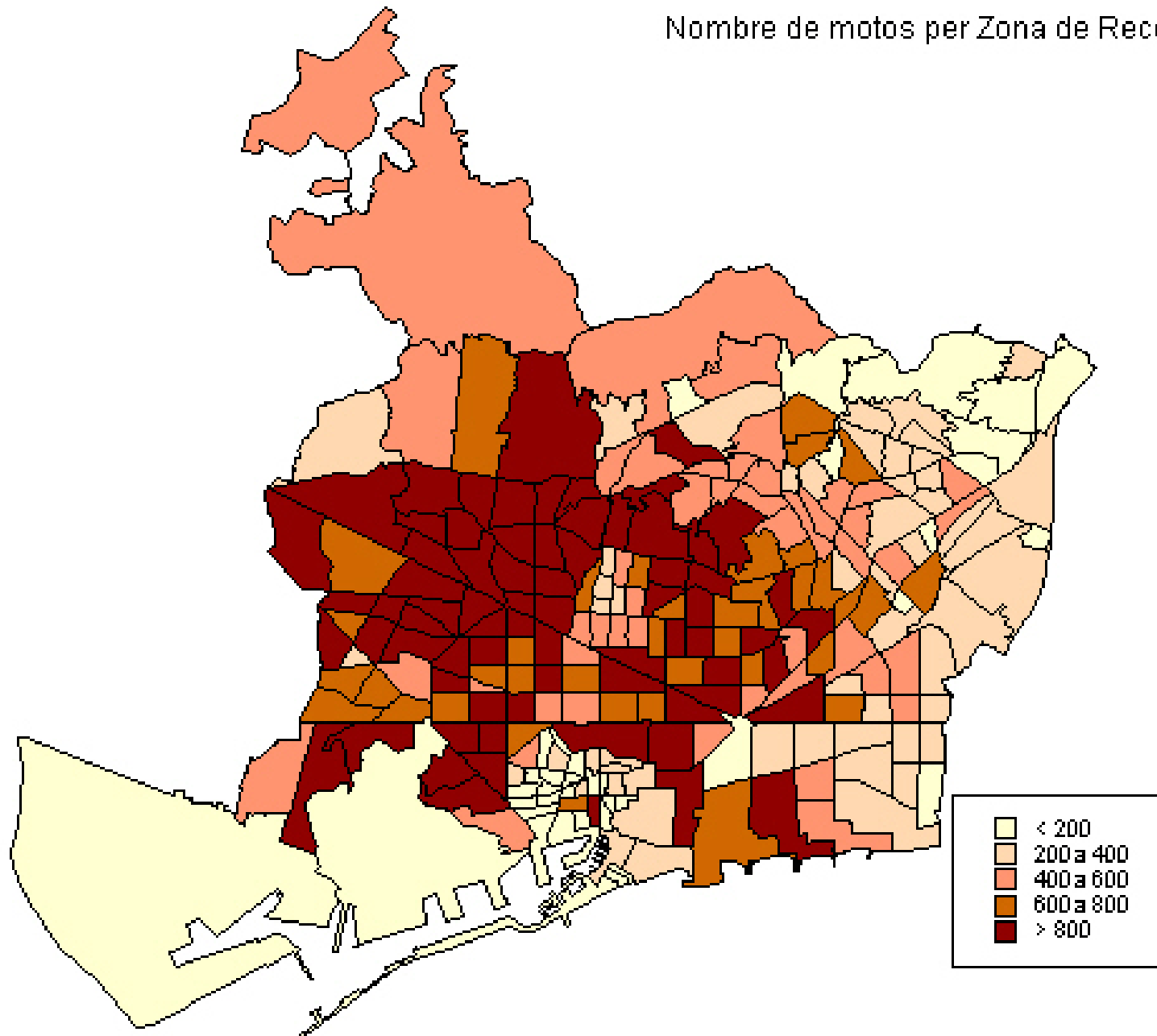
Zona estadística	TOTAL		Turismes		Motos		Ciclomotors		Furgonetes		Camions		Altres vehicles	
	Nombre	%	Nombre	%	Nombre	%	Nombre	%	Nombre	%	Nombre	%	Nombre	%
BARCELONA	965.172	100,0	617.291	64,0	160.392	16,6	91.650	9,5	43.549	4,5	32.757	3,4	19.533	2,0
1. Barceloneta	6.761	100,0	4.069	60,2	956	14,1	1.024	15,1	325	4,8	255	3,8	132	2,0
2. Parc	10.520	100,0	5.938	56,4	1.800	17,1	1.481	14,1	515	4,9	387	3,7	399	3,8
3. Gòtic	13.450	100,0	6.864	51,0	3.101	23,1	989	7,4	1.310	9,7	967	7,2	219	1,6
4. Raval	14.822	100,0	8.470	57,1	2.154	14,5	2.599	17,5	743	5,0	527	3,6	329	2,2
5. Sant Antoni	20.481	100,0	12.922	63,1	3.608	17,6	2.104	10,3	871	4,3	562	2,7	414	2,0
6. Esquerra Eixample	66.763	100,0	40.294	60,4	12.495	18,7	6.194	9,3	3.704	5,5	2.897	4,3	1.179	1,8
7. Dreta Eixample	36.946	100,0	21.538	58,3	6.760	18,3	2.774	7,5	2.074	5,6	2.208	6,0	1.592	4,3
8. Estació Nord	18.006	100,0	11.664	64,8	2.978	16,5	1.711	9,5	736	4,1	506	2,8	411	2,3
9. Sagrada Família	27.772	100,0	18.179	65,5	4.655	16,8	2.915	10,5	1.031	3,7	646	2,3	346	1,2
10. Poble-sec	18.155	100,0	10.984	60,5	2.873	15,8	2.345	12,9	916	5,0	644	3,5	393	2,2
11. Montjuïc	1.545	100,0	789	51,1	95	6,1	201	13,0	99	6,4	134	8,7	227	14,7
12. Zona Franca-Port	25.913	100,0	15.542	60,0	1.952	7,5	1.682	6,5	1.274	4,9	2.300	8,9	3.163	12,2
13. Font de la Guatlla	11.953	100,0	8.429	70,5	901	7,5	608	5,1	1.297	10,9	593	5,0	125	1,0
14. Bordeta-Hostafrancs	18.003	100,0	13.073	72,6	1.375	7,6	1.079	6,0	1.726	9,6	547	3,0	203	1,1
15. Sants	40.950	100,0	26.770	65,4	6.241	15,2	4.463	10,9	1.669	4,1	1.152	2,8	655	1,6
16. Les Corts	46.818	100,0	30.154	64,4	8.714	18,6	4.229	9,0	1.728	3,7	1.255	2,7	738	1,6
17. Pedralbes	14.314	100,0	8.834	61,7	3.363	23,5	957	6,7	477	3,3	394	2,8	289	2,0
18. Sant Gervasi	89.882	100,0	53.453	59,5	23.915	26,6	7.213	8,0	2.699	3,0	1.505	1,7	1.097	1,2
19. Sarrià	29.991	100,0	17.615	58,7	8.332	27,8	2.310	7,7	957	3,2	426	1,4	351	1,2
20. Vallvidrera-Les Planes	2.444	100,0	1.547	63,3	466	19,1	201	8,2	133	5,4	61	2,5	36	1,5
21. Gràcia	49.869	100,0	30.682	61,5	10.231	20,5	5.502	11,0	1.811	3,6	1.110	2,2	533	1,1
22. Vallcarca	20.862	100,0	12.805	61,4	4.470	21,4	2.353	11,3	651	3,1	388	1,9	195	0,9
23. Guinardó	39.413	100,0	25.201	63,9	6.978	17,7	4.148	10,5	1.534	3,9	1.006	2,6	546	1,4
24. Horta	41.529	100,0	26.937	64,9	6.477	15,6	4.882	11,8	1.684	4,1	1.099	2,6	450	1,1
25. Vall d'Hebron	16.568	100,0	11.476	69,3	2.285	13,8	1.624	9,8	632	3,8	366	2,2	185	1,1
26. Vilapicina-Turó de la Pe	32.783	100,0	23.136	70,6	3.988	12,2	3.004	9,2	1.360	4,1	933	2,8	362	1,1
27. Roquetes-Verdum	43.225	100,0	31.015	71,8	4.197	9,7	4.031	9,3	1.926	4,5	1.479	3,4	577	1,3
28. Ciutat Meridiana-Vallboi	6.728	100,0	4.752	70,6	446	6,6	729	10,8	363	5,4	325	4,8	113	1,7
29. Sagrera	28.451	100,0	19.440	68,3	3.913	13,8	2.675	9,4	1.145	4,0	880	3,1	398	1,4
30. Congrés	7.012	100,0	4.760	67,9	1.020	14,5	636	9,1	307	4,4	188	2,7	101	1,4
31. Sant Andreu	25.863	100,0	18.187	70,3	3.220	12,5	2.258	8,7	1.131	4,4	719	2,8	348	1,3
32. Bon Pastor	7.802	100,0	5.206	66,7	547	7,0	647	8,3	554	7,1	574	7,4	274	3,5
33. Trinitat Vella	4.341	100,0	3.018	69,5	395	9,1	479	11,0	239	5,5	157	3,6	53	1,2
34. Fort Pius	7.127	100,0	4.570	64,1	1.051	14,7	711	10,0	272	3,8	297	4,2	226	3,2
35. Poblenou	33.541	100,0	21.628	64,5	4.033	12,0	2.946	8,8	2.126	6,3	1.841	5,5	967	2,9
36. Barris Besòs	12.123	100,0	8.649	71,3	928	7,7	1.110	9,2	622	5,1	592	4,9	222	1,8
37. Clot	33.434	100,0	22.115	66,1	4.954	14,8	3.552	10,6	1.329	4,0	1.080	3,2	404	1,2
38. Verneda	30.953	100,0	22.041	71,2	3.437	11,1	2.777	9,0	1.170	3,8	1.017	3,3	511	1,7
No consta	8.059	100,0	4.545	56,4	1.088	13,5	507	6,3	409	5,1	740	9,2	770	9,6

Font: Cens de Vehicles. Departament d'Estadística. Ajuntament de Barcelona.

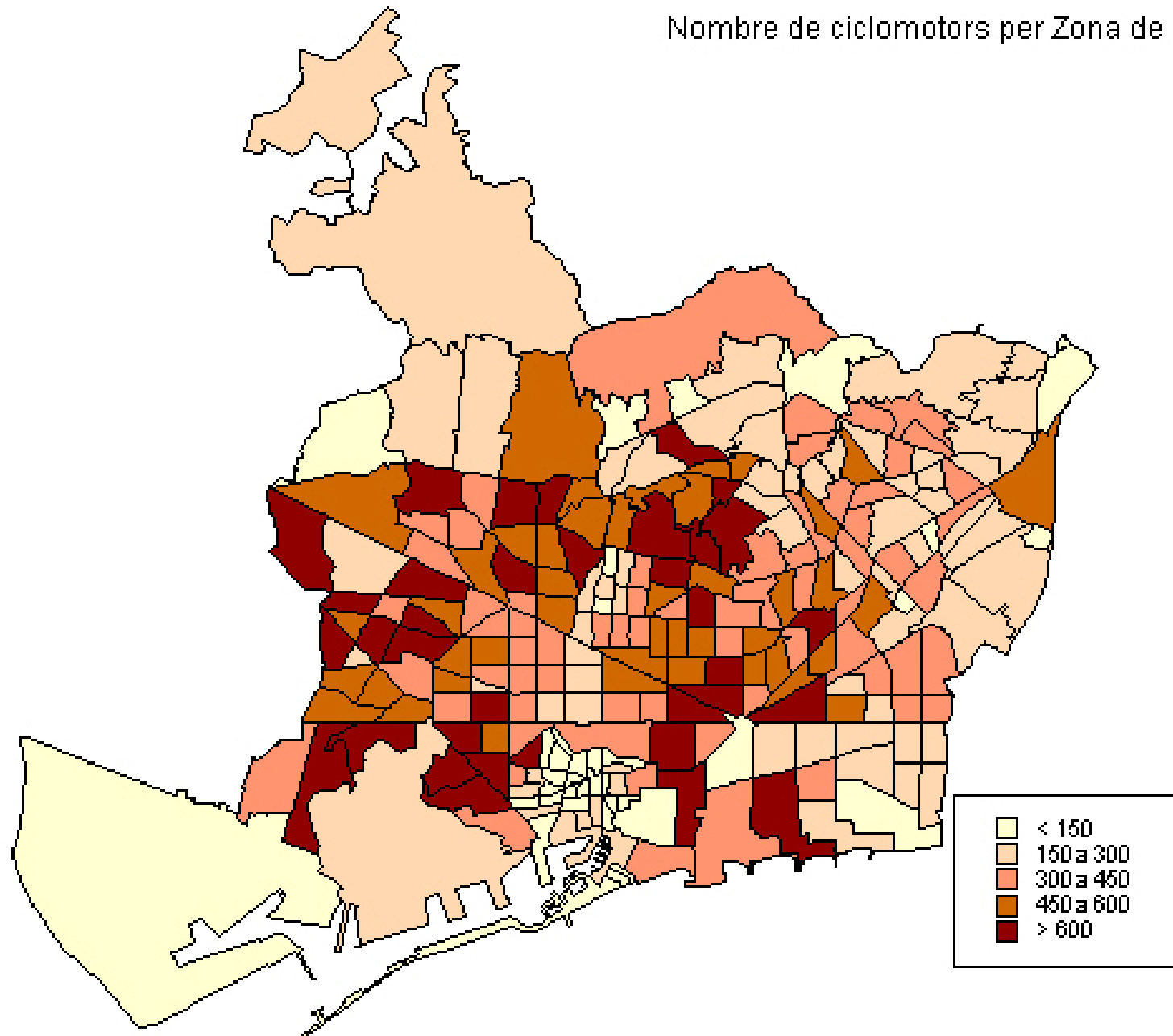
Nombre de turismes per Zona de Recerca



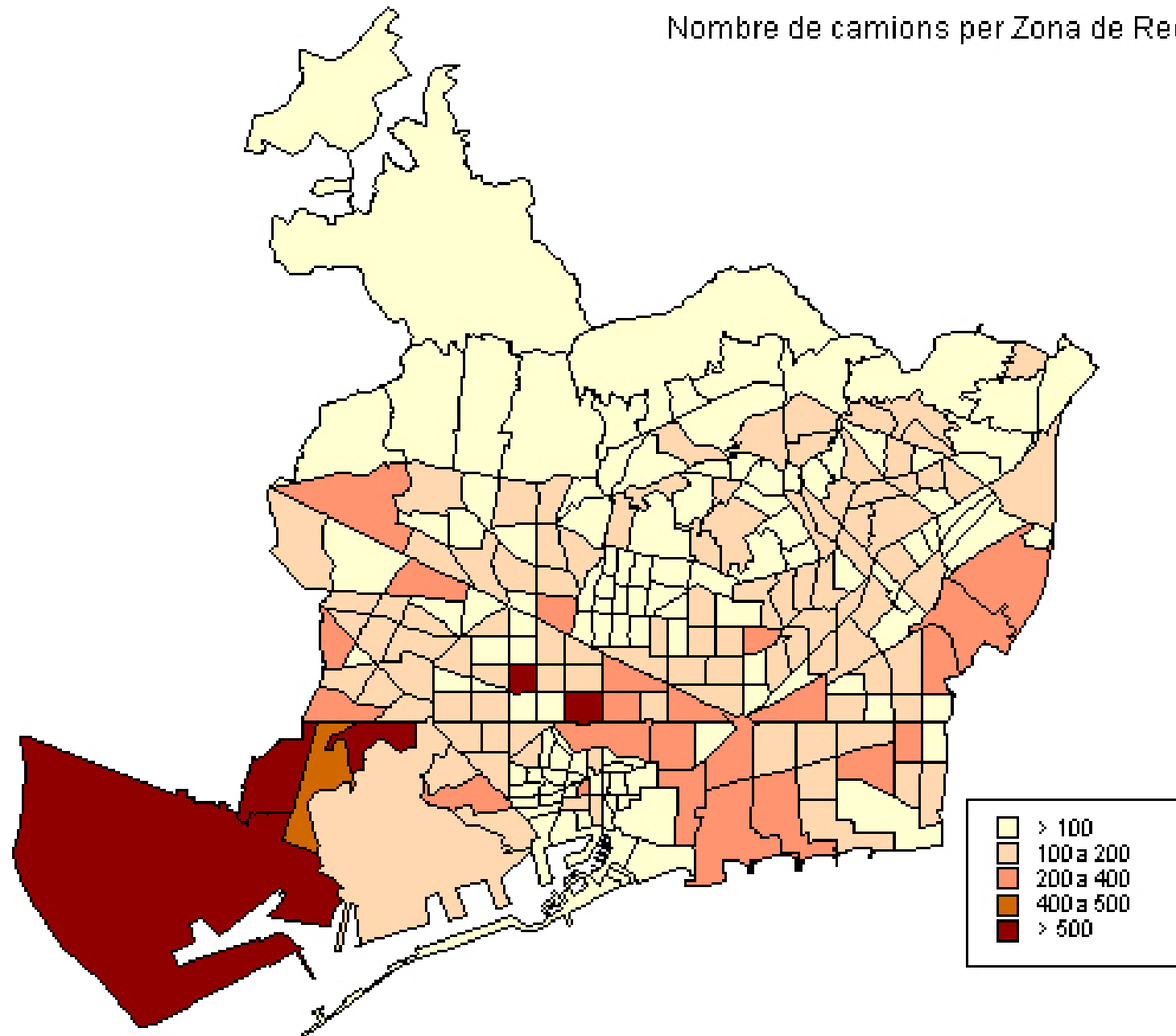
Nombre de motos per Zona de Recerca



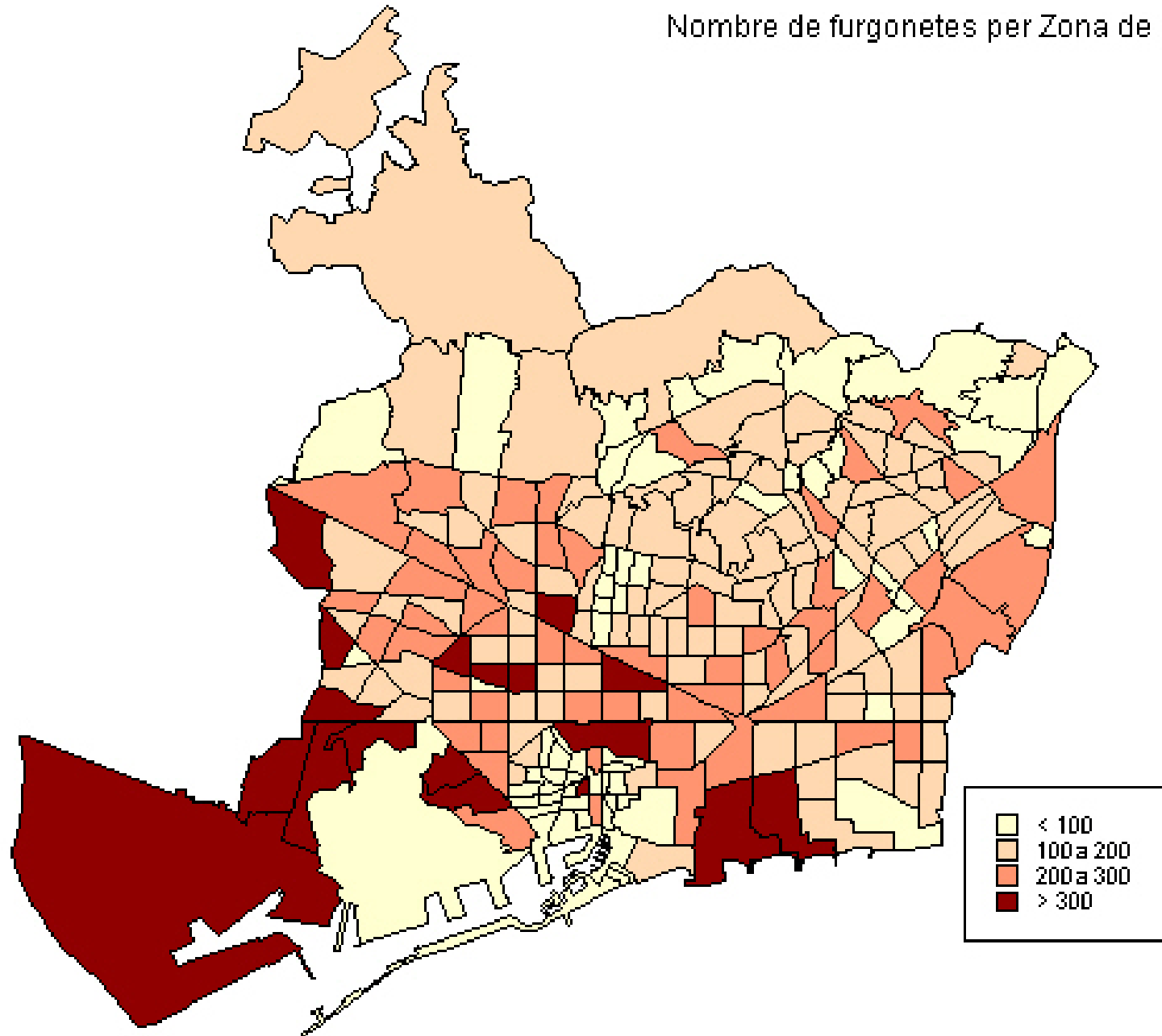
Nombre de ciclomotors per Zona de Recerca



Nombre de camions per Zona de Recerca



Nombre de furgonetes per Zona de Recerca



3. Antiguitat dels vehicles 2005

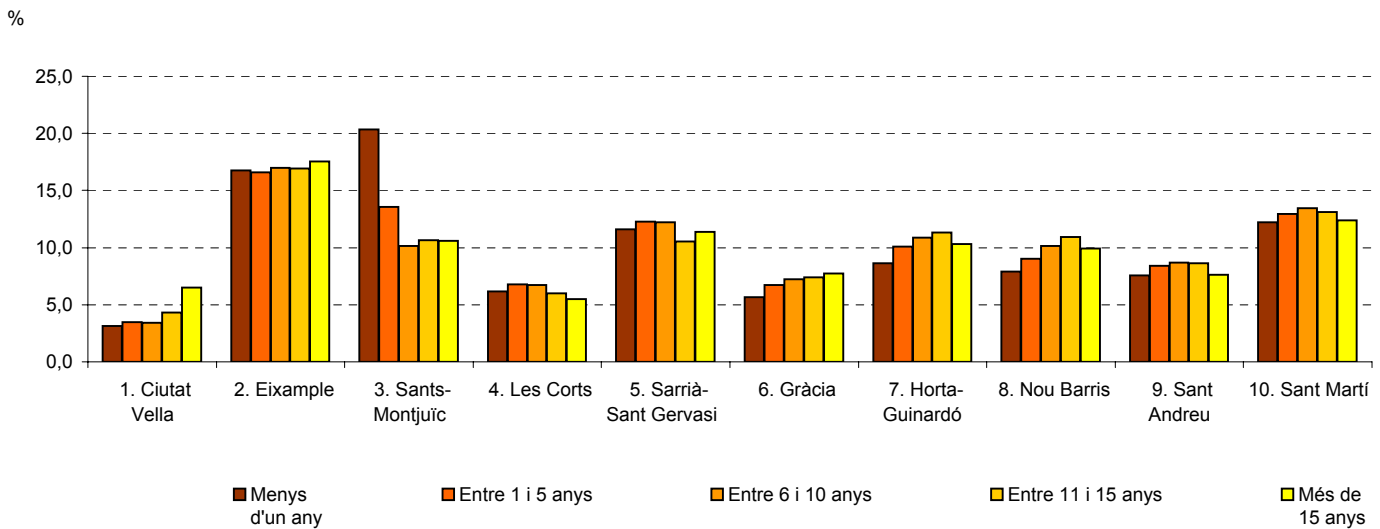
3. Antiguitat dels vehicles. 2005

1. Antiguitat dels turismes per districtes. Absoluts i percentatges

Districte	TOTAL		Menys d'un any		Entre 1 i 5 anys		Entre 6 i 10 anys		Entre 11 i 15 anys		Més de 15 anys		No consta antiguitat	
	Nombre	%	Nombre	%	Nombre	%	Nombre	%	Nombre	%	Nombre	%	Nombre	%
BARCELONA	617.291	100,0	44.698	100	198.940	100	146.819	100	88.997	100	124.619	100	13.218	100
1. Ciutat Vella	25.760	4,2	1.406	3,1	6.931	3,5	5.010	3,4	3.841	4,3	8.118	6,5	454	3,4
2. Eixample	104.642	17,0	7.497	16,8	32.983	16,6	24.913	17,0	15.085	17,0	21.877	17,6	2.287	17,3
3. Sants-Montjuïc	76.213	12,3	9.094	20,3	27.027	13,6	14.926	10,2	9.470	10,6	13.200	10,6	2.496	18,9
4. Les Corts	39.319	6,4	2.768	6,2	13.495	6,8	9.879	6,7	5.321	6,0	6.832	5,5	1.024	7,7
5. Sarrià-Sant Gervasi	72.840	11,8	5.174	11,6	24.419	12,3	17.906	12,2	9.359	10,5	14.181	11,4	1.801	13,6
6. Gràcia	43.605	7,1	2.524	5,6	13.409	6,7	10.638	7,2	6.588	7,4	9.665	7,8	781	5,9
7. Horta-Guinardó	63.864	10,3	3.847	8,6	20.086	10,1	15.983	10,9	10.067	11,3	12.849	10,3	1.032	7,8
8. Nou Barris	59.504	9,6	3.525	7,9	18.003	9,0	14.905	10,2	9.737	10,9	12.378	9,9	956	7,2
9. Sant Andreu	50.992	8,3	3.394	7,6	16.739	8,4	12.748	8,7	7.683	8,6	9.500	7,6	928	7,0
10. Sant Martí	79.537	12,9	5.469	12,2	25.704	12,9	19.748	13,5	11.695	13,1	15.465	12,4	1.456	11,0
No consta dte	1.015	0,2	0	0,0	144	0,1	163	0,1	151	0,2	554	0,4	3	0,0

Font: Cens de Vehicles. Departament d'Estadística. Ajuntament de Barcelona.

Antiguitat dels vehicles per districtes, 2005



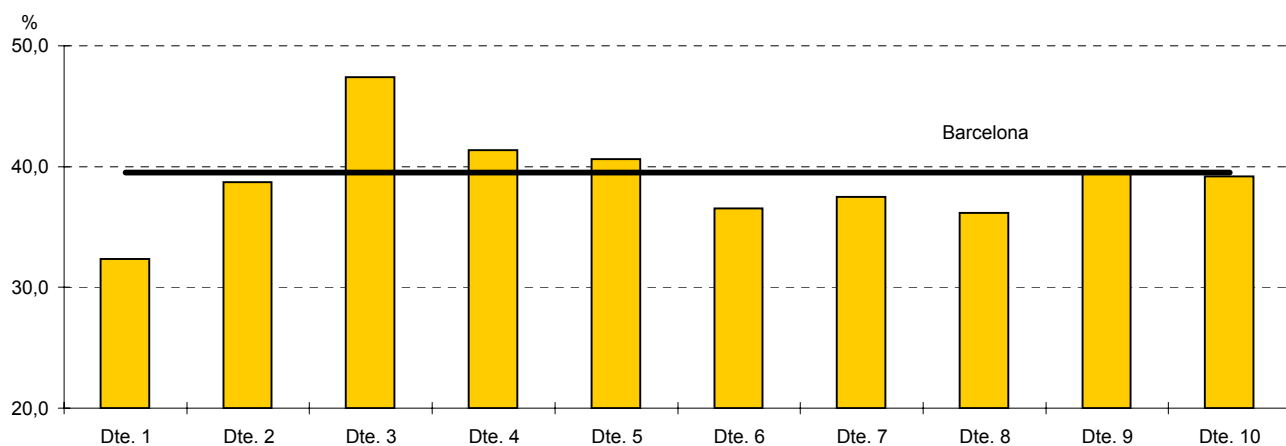
3. Antiguitat dels vehicles. 2005

1. Antiguitat dels turismes per districtes. Percentatges

<i>Districte</i>	<i>TOTAL</i>	<i>Menys d'un any</i>	<i>Entre 1 i 5 anys</i>	<i>Entre 5 i 10 anys</i>	<i>Entre 10 i 15 anys</i>	<i>Més de 15 anys</i>	<i>No consta</i>
BARCELONA	100,0	7,2	32,2	23,8	14,4	20,2	2,1
1. Ciutat Vella	100,0	5,5	26,9	19,4	14,9	31,5	1,8
2. Eixample	100,0	7,2	31,5	23,8	14,4	20,9	2,2
3. Sants-Montjuïc	100,0	11,9	35,5	19,6	12,4	17,3	3,3
4. Les Corts	100,0	7,0	34,3	25,1	13,5	17,4	2,6
5. Sarrià-Sant Gervasi	100,0	7,1	33,5	24,6	12,8	19,5	2,5
6. Gràcia	100,0	5,8	30,8	24,4	15,1	22,2	1,8
7. Horta-Guinardó	100,0	6,0	31,5	25,0	15,8	20,1	1,6
8. Nou Barris	100,0	5,9	30,3	25,0	16,4	20,8	1,6
9. Sant Andreu	100,0	6,7	32,8	25,0	15,1	18,6	1,8
10. Sant Martí	100,0	6,9	32,3	24,8	14,7	19,4	1,8
No consta dte	100,0	0,0	14,2	16,1	14,9	54,6	0,3

Font: Cens de Vehicles. Departament d'Estadística. Ajuntament de Barcelona.

Turismes fins a 5 anys d'antiguitat, per districtes



3. Antiquitat dels vehicles. 2005

2. Antiquitat dels turismes per zones estadístiques

Zona estadística	TOTAL		Menys d'un any		Entre 1 i 5 anys		Entre 6 i 10 anys		Entre 11 i 15 anys		Més de 15 anys		No consta antiguitat	
	Nombre	%	Nombre	%	Nombre	%	Nombre	%	Nombre	%	Nombre	%	NC	%
BARCELONA	617.291	100,0	44.698	7,2	198.940	32,2	146.819	23,8	88.997	14,4	124.619	20,2	13.218	2,1
1. Barceloneta	4.069	100,0	241	5,9	1.099	27,0	935	23,0	618	15,2	1.091	26,8	85	2,1
2. Parc	5.938	100,0	254	4,3	1.365	23,0	1.230	20,7	985	16,6	1.986	33,4	118	2,0
3. Gòtic	6.864	100,0	541	7,9	2.614	38,1	1.200	17,5	754	11,0	1.670	24,3	85	1,2
4. Raval	8.467	100,0	370	4,4	1.845	21,8	1.618	19,1	1.444	17,1	3.024	35,7	166	2,0
5. Sant Antoni	12.922	100,0	950	7,4	3.830	29,6	3.105	24,0	1.970	15,2	2.800	21,7	267	2,1
6. Esquerra Eixample	40.294	100,0	2.732	6,8	12.773	31,7	9.588	23,8	5.767	14,3	8.545	21,2	889	2,2
7. Dreta Eixample	21.538	100,0	1.720	8,0	7.058	32,8	4.874	22,6	2.962	13,8	4.418	20,5	506	2,3
8. Estació Nord	11.664	100,0	910	7,8	3.768	32,3	2.815	24,1	1.652	14,2	2.230	19,1	289	2,5
9. Sagrada Família	18.179	100,0	1.185	6,5	5.554	30,6	4.531	24,9	2.723	15,0	3.850	21,2	336	1,8
10. Poble-sec	10.983	100,0	527	4,8	3.001	27,3	2.571	23,4	1.848	16,8	2.823	25,7	213	1,9
11. Montjuïc	789	100,0	35	4,4	207	26,2	157	19,9	102	12,9	272	34,5	16	2,0
12. Zona Franca-Port	15.542	100,0	2.350	15,1	6.308	40,6	2.943	18,9	1.713	11,0	1.908	12,3	320	2,1
13. Font de la Guatlla	8.429	100,0	228	2,7	5.815	69,0	929	11,0	584	6,9	783	9,3	90	1,1
14. Bordeta-Hostafrancs	13.073	100,0	4.242	32,4	3.503	26,8	1.650	12,6	1.007	7,7	1.352	10,3	1.319	10,1
15. Sants	26.770	100,0	1.712	6,4	8.170	30,5	6.650	24,8	4.126	15,4	5.575	20,8	537	2,0
16. Les Corts	30.154	100,0	2.035	6,7	10.225	33,9	7.688	25,5	4.199	13,9	5.281	17,5	726	2,4
17. Pedralbes	8.834	100,0	730	8,3	3.212	36,4	2.136	24,2	1.076	12,2	1.384	15,7	296	3,4
18. Sant Gervasi	53.453	100,0	3.879	7,3	17.691	33,1	13.038	24,4	6.855	12,8	10.650	19,9	1.340	2,5
19. Sarrià	17.615	100,0	1.185	6,7	6.151	34,9	4.472	25,4	2.262	12,8	3.123	17,7	422	2,4
20. Vallvidrera-Les Planes	1.547	100,0	110	7,1	563	36,4	381	24,6	211	13,6	244	15,8	38	2,5
21. Gràcia	30.682	100,0	1.736	5,7	9.409	30,7	7.393	24,1	4.556	14,8	7.033	22,9	555	1,8
22. Vallcarca	12.805	100,0	788	6,2	3.992	31,2	3.235	25,3	2.013	15,7	2.551	19,9	226	1,8
23. Guinardó	25.201	100,0	1.443	5,7	7.749	30,7	6.270	24,9	3.963	15,7	5.367	21,3	409	1,6
24. Horta	26.937	100,0	1.647	6,1	8.614	32,0	6.790	25,2	4.253	15,8	5.230	19,4	403	1,5
25. Vall d'Hebron	11.476	100,0	757	6,6	3.717	32,4	2.915	25,4	1.811	15,8	2.057	17,9	219	1,9
26. Vilapicina-Turó de la Peira	23.136	100,0	1.469	6,3	7.079	30,6	5.790	25,0	3.799	16,4	4.637	20,0	362	1,6
27. Roquetes-Verdum	31.015	100,0	1.802	5,8	9.528	30,7	7.907	25,5	5.132	16,5	6.138	19,8	508	1,6
28. Ciutat Meridiana-Vallbona	4.752	100,0	254	5,3	1.379	29,0	1.165	24,5	706	14,9	1.163	24,5	85	1,8
29. Sagrera	19.440	100,0	1.291	6,6	6.287	32,3	4.913	25,3	3.033	15,6	3.592	18,5	324	1,7
30. Congrés	4.760	100,0	265	5,6	1.409	29,6	1.180	24,8	725	15,2	1.110	23,3	71	1,5
31. Sant Andreu	18.187	100,0	1.244	6,8	6.297	34,6	4.604	25,3	2.650	14,6	3.041	16,7	351	1,9
32. Bon Pastor	5.206	100,0	420	8,1	1.804	34,7	1.263	24,3	727	14,0	864	16,6	128	2,5
33. Trinitat Vella	3.018	100,0	174	5,8	929	30,8	763	25,3	509	16,9	590	19,5	53	1,8
34. Fort Pius	4.570	100,0	328	7,2	1.493	32,7	1.183	25,9	666	14,6	799	17,5	101	2,2
35. Poble Nou	21.627	100,0	1.706	7,9	7.606	35,2	5.281	24,4	2.873	13,3	3.672	17,0	489	2,3
36. Barris Besòs	8.649	100,0	530	6,1	2.600	30,1	2.112	24,4	1.350	15,6	1.919	22,2	138	1,6
37. Clot	22.115	100,0	1.480	6,7	7.049	31,9	5.530	25,0	3.304	14,9	4.353	19,7	399	1,8
38. Verneda	22.041	100,0	1.425	6,5	6.929	31,4	5.584	25,3	3.409	15,5	4.365	19,8	329	1,5
No consta	4.550	100,0	3	0,1	318	7,0	430	9,5	660	14,5	3.129	68,8	10	0,2

Font: Cens de Vehicles. Departament d'Estadística. Ajuntament de Barcelona.

3. Antiquitat dels vehicles. 2005

3. Antiquitat de les motos per zones estadístiques. Absoluts

Districte	TOTAL		Menys d'un any		Entre 1 i 5 anys		Entre 6 i 10 anys		Entre 11 i 15 anys		Més de 15 anys		NC
	Nombre	%	Nombre	%	Nombre	%	Nombre	%	Nombre	%	Nombre	%	
BARCELONA	160.392	100,0	17.108	100,0	39.787	100,0	26.081	100,0	28.437	100,0	48.119	100,0	860
1. Ciutat Vella	8.121	5,1	852	5,0	2.198	5,5	1.370	5,3	1.203	4,2	2.214	4,6	284
2. Eixample	30.514	19,0	3.157	18,5	7.504	18,9	5.005	19,2	5.344	18,8	9.413	19,6	91
3. Sants-Montjuïc	13.549	8,4	1.679	9,8	3.206	8,1	2.265	8,7	2.601	9,1	3.736	7,8	62
4. Les Corts	12.288	7,7	1.227	7,2	3.160	7,9	2.021	7,7	2.221	7,8	3.600	7,5	59
5. Sarrià-Sant Gervasi	32.839	20,5	2.743	16,0	8.300	20,9	5.234	20,1	5.477	19,3	10.963	22,8	122
6. Gràcia	14.741	9,2	1.456	8,5	3.566	9,0	2.440	9,4	2.734	9,6	4.497	9,3	48
7. Horta-Guinardó	15.803	9,9	1.770	10,3	3.936	9,9	2.596	10,0	2.882	10,1	4.567	9,5	52
8. Nou Barris	8.725	5,4	1.140	6,7	2.079	5,2	1.336	5,1	1.674	5,9	2.467	5,1	29
9. Sant Andreu	9.167	5,7	1.213	7,1	2.199	5,5	1.508	5,8	1.649	5,8	2.563	5,3	35
10. Sant Martí	14.470	9,0	1.871	10,9	3.633	9,1	2.294	8,8	2.612	9,2	3.982	8,3	78
No consta dte	175	0,1	0	0,0	6	0,0	12	0,0	40	0,1	117	0,2	0

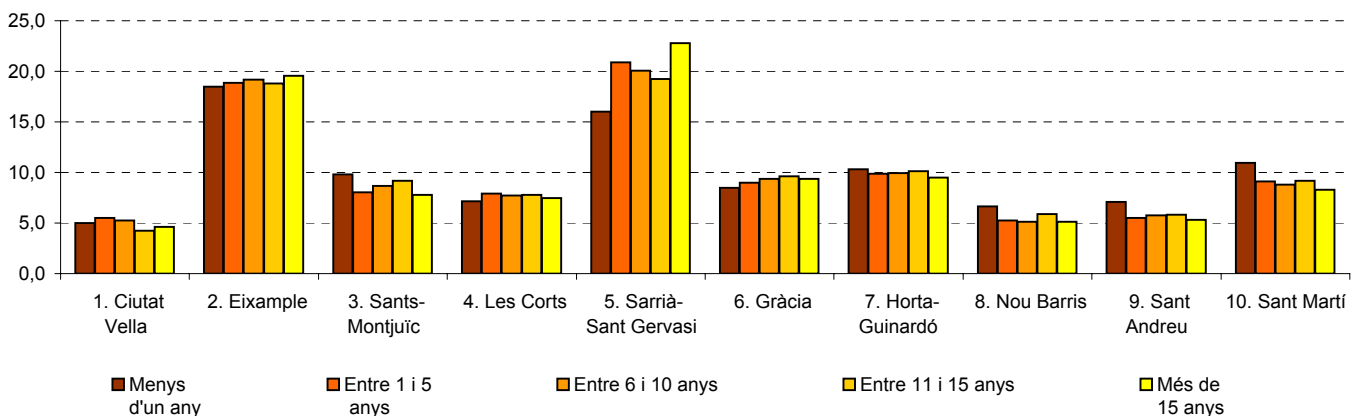
3. Antiquitat dels vehicles. 2005

3. Antiquitat de les motos per zones estadístiques. Percentatges

Districte	TOTAL	Menys d'un any	Entre 1 i 5 anys	Entre 5 i 10 anys	Entre 10 i 15 anys	Més de 15 anys	No consta
BARCELONA	100,0	10,7	24,8	16,3	17,7	30,0	0,5
1. Ciutat Vella	100,0	10,5	27,1	16,9	14,8	27,3	3,5
2. Eixample	100,0	10,3	24,6	16,4	17,5	30,8	0,3
3. Sants-Montjuïc	100,0	12,4	23,7	16,7	19,2	27,6	0,5
4. Les Corts	100,0	10,0	25,7	16,4	18,1	29,3	0,5
5. Sarrià-Sant Gervasi	100,0	8,4	25,3	15,9	16,7	33,4	0,4
6. Gràcia	100,0	9,9	24,2	16,6	18,5	30,5	0,3
7. Horta-Guinardó	100,0	11,2	24,9	16,4	18,2	28,9	0,3
8. Nou Barris	100,0	13,1	23,8	15,3	19,2	28,3	0,3
9. Sant Andreu	100,0	13,2	24,0	16,5	18,0	28,0	0,4
10. Sant Martí	100,0	12,9	25,1	15,9	18,1	27,5	0,5
No consta dte	100,0	0,0	3,4	6,9	22,9	66,9	0,0

Nota: no hi estan inclosos els ciclomotors.

Font: Cens de Vehicles. Departament d'Estadística. Ajuntament de Barcelona.



3. Antiguitat dels vehicles. 2005

4. Antiguitat de les motos per zones estadístiques

Zona estadística	TOTAL		Menys d'un any		Entre 1 i 5 anys		Entre 6 i 10 anys		Entre 11 i 15 anys		Més de 15 anys		NC	
	Nombre	%	Nombre	%	Nombre	%	Nombre	%	Nombre	%	Nombre	%	Núm	%
BARCELONA	160.392	100,0	17.108	10,7	39.787	24,8	26.081	16,3	28.437	17,7	48.119	30,0	860	0,5
1. Barceloneta	956	100,0	137	14,3	278	29,1	150	15,7	154	16,1	232	24,3	5	0,5
2. Parc	1.800	100,0	195	10,8	356	19,8	288	16,0	346	19,2	608	33,8	7	0,4
3. Gòtic	3.101	100,0	301	9,7	1.127	36,3	613	19,8	271	8,7	524	16,9	265	8,5
4. Raval	2.154	100,0	218	10,1	433	20,1	306	14,2	417	19,4	773	35,9	7	0,3
5. Sant Antoni	3.608	100,0	350	9,7	839	23,3	581	16,1	680	18,8	1.149	31,8	9	0,2
6. Esquerra Eixample	12.495	100,0	1.301	10,4	3.054	24,4	2.073	16,6	2.196	17,6	3.839	30,7	32	0,3
7. Dreta Eixample	6.760	100,0	669	9,9	1.689	25,0	1.051	15,5	1.121	16,6	2.211	32,7	19	0,3
8. Estació Nord	2.978	100,0	319	10,7	731	24,5	496	16,7	543	18,2	876	29,4	13	0,4
9. Sagrada Família	4.655	100,0	518	11,1	1.191	25,6	804	17,3	799	17,2	1.325	28,5	18	0,4
10. Poble-sec	2.873	100,0	318	11,1	641	22,3	441	15,3	587	20,4	873	30,4	13	0,5
11. Montjuïc	95	100,0	14	14,7	21	22,1	17	17,9	15	15,8	28	29,5	0	0,0
12. Zona Franca-Port	1.952	100,0	351	18,0	495	25,4	331	17,0	352	18,0	417	21,4	6	0,3
13. Font de la Guatlla	901	100,0	94	10,4	218	24,2	166	18,4	180	20,0	236	26,2	7	0,8
14. Bordeta-Hostafrancs	1.375	100,0	171	12,4	330	24,0	246	17,9	284	20,7	340	24,7	4	0,3
15. Sants	6.241	100,0	731	11,7	1.497	24,0	1.061	17,0	1.154	18,5	1.766	28,3	32	0,5
16. Les Corts	8.714	100,0	913	10,5	2.212	25,4	1.478	17,0	1.603	18,4	2.459	28,2	49	0,6
17. Pedralbes	3.363	100,0	312	9,3	901	26,8	531	15,8	580	17,2	1.029	30,6	10	0,3
18. Sant Gervasi	23.915	100,0	1.929	8,1	5.902	24,7	3.819	16,0	3.989	16,7	8.189	34,2	87	0,4
19. Sarrià	8.332	100,0	766	9,2	2.252	27,0	1.325	15,9	1.384	16,6	2.572	30,9	33	0,4
20. Vallvidrera-Les Planes	466	100,0	48	10,3	146	31,3	87	18,7	74	15,9	109	23,4	2	0,4
21. Gràcia	10.231	100,0	1.026	10,0	2.419	23,6	1.696	16,6	1.856	18,1	3.200	31,3	34	0,3
22. Vallcarca	4.470	100,0	430	9,6	1.147	25,7	739	16,5	867	19,4	1.273	28,5	14	0,3
23. Guinardó	6.978	100,0	748	10,7	1.690	24,2	1.144	16,4	1.270	18,2	2.104	30,2	22	0,3
24. Horta	6.477	100,0	782	12,1	1.621	25,0	1.073	16,6	1.210	18,7	1.771	27,3	20	0,3
25. Vall d'Hebron	2.285	100,0	240	10,5	623	27,3	379	16,6	391	17,1	642	28,1	10	0,4
26. Vilapicina-Turó de la Peira	3.988	100,0	513	12,9	945	23,7	608	15,2	763	19,1	1.146	28,7	13	0,3
27. Roquetes-Verdum	4.197	100,0	570	13,6	1.025	24,4	669	15,9	796	19,0	1.123	26,8	14	0,3
28. Ciutat Meridiana-Vallbona	446	100,0	57	12,8	107	24,0	56	12,6	94	21,1	130	29,1	2	0,4
29. Sagrera	3.913	100,0	477	12,2	907	23,2	675	17,3	720	18,4	1.125	28,8	9	0,2
30. Congrés	1.020	100,0	112	11,0	213	20,9	138	13,5	187	18,3	367	36,0	3	0,3
31. Sant Andreu	3.220	100,0	456	14,2	845	26,2	551	17,1	570	17,7	784	24,3	14	0,4
32. Bon Pastor	547	100,0	102	18,6	148	27,1	83	15,2	85	15,5	122	22,3	7	1,3
33. Trinitat Vella	395	100,0	66	16,7	84	21,3	60	15,2	78	19,7	105	26,6	2	0,5
34. Fort Pius	1.051	100,0	129	12,3	278	26,5	179	17,0	192	18,3	268	25,5	5	0,5
35. Poblenou	4.033	100,0	618	15,3	1.140	28,3	642	15,9	661	16,4	942	23,4	30	0,7
36. Barris Besòs	928	100,0	125	13,5	197	21,2	125	13,5	162	17,5	315	33,9	4	0,4
37. Clot	4.954	100,0	602	12,2	1.241	25,1	822	16,6	900	18,2	1.366	27,6	23	0,5
38. Verneda	3.437	100,0	397	11,6	773	22,5	524	15,2	683	19,9	1.044	30,4	16	0,5
No consta	1.088	100,0	3	0,3	71	6,5	54	5,0	223	20,5	737	67,7	0	0,0

Nota: no hi estan inclosos els ciclomotors.

Font: Cens de Vehicles. Departament d'Estadística. Ajuntament de Barcelona.

3. Antiguitat dels vehicles. 2005

5. Antiguitat segons tipologia. Absoluts i percentatges

Antiguitat	TOTAL		Turismes		Motos		Ciclomotors		Furgonetes		Camions		Altres vehicles	
	Nombre	%	Nombre	%	Nombre	%	Nombre	%	Nombre	%	Nombre	%	Nombre	%
TOTAL	965.172	100,0	617.291	100,0	160.392	100,0	91.650	100,0	43.549	100,0	32.757	100,0	19.533	100,0
Menys d'un any	73.771	7,6	44.698	7,2	17.108	10,7	4.579	5,0	3.788	8,7	1.762	5,4	1.836	9,4
1 any	64.616	6,7	42.984	7,0	10.879	6,8	4.757	5,2	3.042	7,0	1.410	4,3	1.544	7,9
2 anys	56.932	5,9	38.263	6,2	7.861	4,9	5.622	6,1	2.354	5,4	1.477	4,5	1.355	6,9
3 anys	53.194	5,5	34.739	5,6	6.559	4,1	6.782	7,4	1.483	3,4	2.283	7,0	1.348	6,9
4 anys	66.592	6,9	42.974	7,0	7.210	4,5	9.834	10,7	2.391	5,5	2.832	8,6	1.351	6,9
5 anys	67.055	6,9	39.980	6,5	7.278	4,5	12.845	14,0	2.427	5,6	3.341	10,2	1.184	6,1
6 anys	65.515	6,8	40.818	6,6	7.423	4,6	9.627	10,5	3.089	7,1	3.364	10,3	1.194	6,1
7 anys	53.162	5,5	34.538	5,6	6.976	4,3	6.297	6,9	2.528	5,8	1.941	5,9	882	4,5
8 anys	41.245	4,3	27.873	4,5	5.071	3,2	3.598	3,9	2.342	5,4	1.560	4,8	801	4,1
9 anys	32.816	3,4	23.579	3,8	3.370	2,1	2.685	2,9	1.780	4,1	782	2,4	620	3,2
10 anys	28.222	2,9	20.011	3,2	3.241	2,0	2.235	2,4	1.565	3,6	674	2,1	496	2,5
d'11 a 15 anys	135.456	14,0	88.997	14,4	28.437	17,7	3.804	4,2	8.183	18,8	3.379	10,3	2.656	13,6
més de 15 anys	211.155	21,9	124.619	20,2	48.119	30,0	18.985	20,7	8.084	18,6	7.613	23,2	3.735	19,1
NC antiguitat	15.441	1,6	13.218	2,1	860	0,5	0	0,0	493	1,1	339	1,0	531	2,7

3. Antiguitat dels vehicles. 2005

5. Antiguitat segons tipologia. Percentatges

Antiguitat	TOTAL	Turismes	Motos	Ciclomotors	Furgonetes	Camions	Altres vehicles
TOTAL	100,0	64,0	16,6	9,5	4,5	3,4	2,0
Menys d'un any	100,0	60,6	23,2	6,2	5,1	2,4	2,5
1 any	100,0	66,5	16,8	7,4	4,7	2,2	2,4
2 anys	100,0	67,2	13,8	9,9	4,1	2,6	2,4
3 anys	100,0	65,3	12,3	12,7	2,8	4,3	2,5
4 anys	100,0	64,5	10,8	14,8	3,6	4,3	2,0
5 anys	100,0	59,6	10,9	19,2	3,6	5,0	1,8
6 anys	100,0	62,3	11,3	14,7	4,7	5,1	1,8
7 anys	100,0	65,0	13,1	11,8	4,8	3,7	1,7
8 anys	100,0	67,6	12,3	8,7	5,7	3,8	1,9
9 anys	100,0	71,9	10,3	8,2	5,4	2,4	1,9
10 anys	100,0	70,9	11,5	7,9	5,5	2,4	1,8
d'11 a 15 anys	100,0	65,7	21,0	2,8	6,0	2,5	2,0
més de 15 anys	100,0	59,0	22,8	9,0	3,8	3,6	1,8
NC antiguitat	100,0	85,6	5,6	0,0	3,2	2,2	3,4

Font: Cens de Vehicles. Departament d'Estadística. Ajuntament de Barcelona.

4. Potència fiscal dels turismes 2005

4.Potència fiscal dels turismes. 2005

1. Potència fiscal dels turismes per districtes. Absolut

Districte	TOTAL		Menys de 9 cf		de 9 a 11,9 cf		de 12 a 15,9 cf		de 16 a 19,9 cf		De 20 i més cf		NC
	Nombre	%	Nombre	%	Nombre	%	Nombre	%	Nombre	%	Nombre	%	
BARCELONA	617.291	100,0	48.566	100,0	256.589	100,0	265.697	100,0	33.777	100,0	12.658	100,0	4
1. Ciutat Vella	25.760	4,2	2.795	5,8	11.056	4,3	10.521	4,0	1.009	3,0	379	3,0	0
2. Eixample	104.642	17,0	8.527	17,6	41.856	16,3	44.089	16,6	7.202	21,3	2.965	23,4	3
3. Sants-Montjuïc	76.213	12,3	5.040	10,4	29.321	11,4	35.990	13,5	4.531	13,4	1.331	10,5	0
4. Les Corts	39.319	6,4	2.905	6,0	15.087	5,9	16.551	6,2	3.213	9,5	1.563	12,3	0
5. Sarrià-St Gervasi	72.840	11,8	6.602	13,6	27.186	10,6	28.232	10,6	7.005	20,7	3.814	30,1	1
6. Gràcia	43.605	7,1	4.176	8,6	19.134	7,5	17.457	6,6	2.144	6,3	694	5,5	0
7. Horta-Guinardó	63.864	10,3	4.934	10,2	28.281	11,0	27.823	10,5	2.297	6,8	529	4,2	0
8. Nou Barris	59.504	9,6	4.234	8,7	27.015	10,5	26.381	9,9	1.575	4,7	299	2,4	0
9. Sant Andreu	50.992	8,3	3.405	7,0	22.707	8,8	22.756	8,6	1.743	5,2	381	3,0	0
10. Sant Martí	79.537	12,9	5.765	11,9	34.514	13,5	35.598	13,4	2.984	8,8	676	5,3	0
No consta dte	1.015	0,2	183	0,4	432	0,2	299	0,1	74	0,2	27	0,2	0

4.Potència fiscal dels turismes. 2005

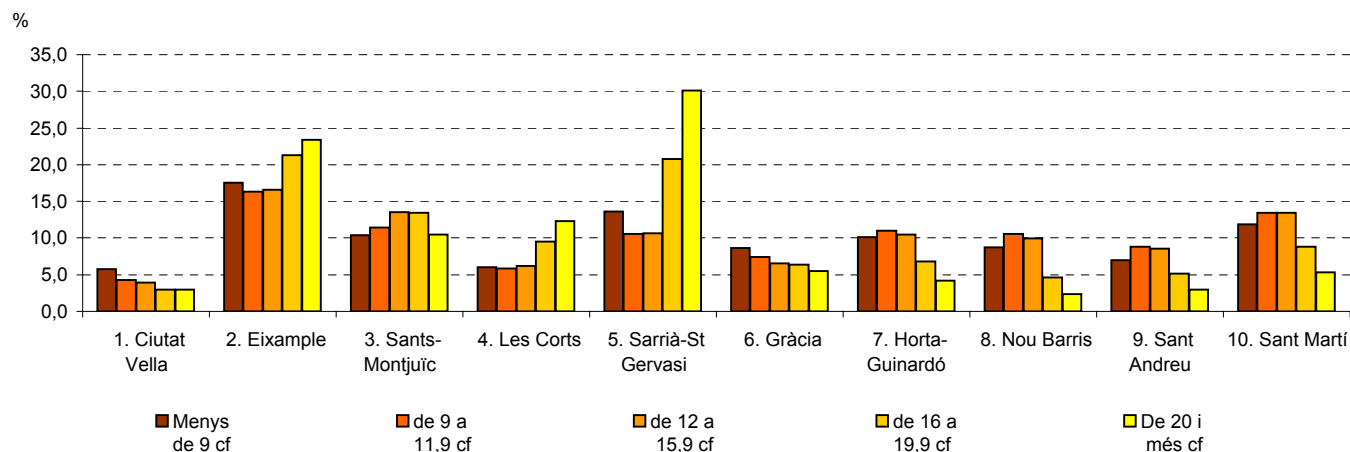
1. Potència fiscal dels turismes per districtes. Percentatges

Districte	TOTAL	Menys de 9 cf	de 9 a 11,9 cf	de 12 a 15,9 cf	de 16 a 19,9 cf	De 20 i més cf
BARCELONA	100,0	7,9	41,6	43,0	5,5	2,1
1. Ciutat Vella	100,0	10,9	42,9	40,8	3,9	1,5
2. Eixample	100,0	8,1	40,0	42,1	6,9	2,8
3. Sants-Montjuïc	100,0	6,6	38,5	47,2	5,9	1,7
4. Les Corts	100,0	7,4	38,4	42,1	8,2	4,0
5. Sarrià-Sant Gervasi	100,0	9,1	37,3	38,8	9,6	5,2
6. Gràcia	100,0	9,6	43,9	40,0	4,9	1,6
7. Horta-Guinardó	100,0	7,7	44,3	43,6	3,6	0,8
8. Nou Barris	100,0	7,1	45,4	44,3	2,6	0,5
9. Sant Andreu	100,0	6,7	44,5	44,6	3,4	0,7
10. Sant Martí	100,0	7,2	43,4	44,8	3,8	0,8
No consta dte	100,0	18,0	42,6	29,5	7,3	2,7

cf: cavalls fiscals.

Font: Cens de Vehicles. Departament d'Estadística. Ajuntament de Barcelona.

Potència fiscal dels turismes, 2005



4.Potència fiscal dels turismes. 2005

2.Potència fiscal dels turismes per zones estadístiques

Zona estadística	TOTAL		Menys de 9 cf		de 9 a 11,9 cf		de 12 a 15,9 cf		de 16 a 19,9 cf		De 20 i més cf		NC
	Nombre	%	Nombre	%	Nombre	%	Nombre	%	Nombre	%	Nombre	%	
BARCELONA	617.291	100,0	48.566	7,9	256.589	41,6	265.697	43,0	33.777	5,5	12.658	2,1	4
1. Barceloneta	4.069	100,0	401	9,9	1.927	47,4	1.578	38,8	113	2,8	50	1,2	0
2. Parc	5.938	100,0	672	11,3	2.641	44,5	2.265	38,1	269	4,5	91	1,5	0
3. Gòtic	6.864	100,0	565	8,2	2.443	35,6	3.458	50,4	281	4,1	117	1,7	0
4. Raval	8.470	100,0	1.035	12,2	3.825	45,2	3.151	37,2	339	4,0	120	1,4	0
5. Sant Antoni	12.922	100,0	1.047	8,1	5.413	41,9	5.492	42,5	740	5,7	230	1,8	0
6. Esquerra Eixample	40.294	100,0	3.374	8,4	16.083	39,9	16.897	41,9	2.825	7,0	1.113	2,8	2
7. Dreta Eixample	21.538	100,0	1.791	8,3	7.777	36,1	8.777	40,8	2.089	9,7	1.103	5,1	1
8. Estació Nord	11.664	100,0	842	7,2	4.906	42,1	5.036	43,2	665	5,7	215	1,8	0
9. Sagrada Família	18.179	100,0	1.460	8,0	7.662	42,1	7.871	43,3	882	4,9	304	1,7	0
10. Poble-sec	10.983	100,0	1.051	9,6	4.969	45,2	4.464	40,6	403	3,7	96	0,9	0
11. Montjuïc	789	100,0	71	9,0	338	42,8	336	42,6	37	4,7	7	0,9	0
12. Zona Franca-Port	15.542	100,0	836	5,4	5.052	32,5	8.054	51,8	1.237	8,0	363	2,3	0
13. Font de la Guatlla	8.429	100,0	314	3,7	2.065	24,5	4.865	57,7	858	10,2	327	3,9	0
14. Bordeta-Hostafrancs	13.073	100,0	500	3,8	4.888	37,4	6.587	50,4	869	6,6	229	1,8	0
15. Sants	26.770	100,0	2.104	7,9	11.698	43,7	11.547	43,1	1.117	4,2	304	1,1	0
16. Les Corts	30.154	100,0	2.200	7,3	11.948	39,6	13.079	43,4	2.145	7,1	782	2,6	0
17. Pedralbes	8.834	100,0	644	7,3	3.001	34,0	3.375	38,2	1.043	11,8	771	8,7	0
18. Sant Gervasi	53.453	100,0	4.857	9,1	19.779	37,0	20.715	38,8	5.259	9,8	2.842	5,3	1
19. Sarrià	17.615	100,0	1.554	8,8	6.691	38,0	6.815	38,7	1.643	9,3	912	5,2	0
20. Vallvidrera-Les Planes	1.547	100,0	120	7,8	628	40,6	646	41,8	97	6,3	56	3,6	0
21. Gràcia	30.682	100,0	3.083	10,0	13.542	44,1	12.034	39,2	1.541	5,0	482	1,6	0
22. Vallcarca	12.805	100,0	1.064	8,3	5.533	43,2	5.395	42,1	601	4,7	212	1,7	0
23. Guinardó	25.201	100,0	2.025	8,0	11.179	44,4	10.733	42,6	1.019	4,0	245	1,0	0
24. Horta	26.937	100,0	2.037	7,6	11.918	44,2	11.916	44,2	864	3,2	202	0,7	0
25. Vall d'Hebron	11.476	100,0	797	6,9	5.075	44,2	5.109	44,5	413	3,6	82	0,7	0
26. Vilapicina-Turó la Peira	23.136	100,0	1.595	6,9	10.655	46,1	10.043	43,4	693	3,0	150	0,6	0
27. Roquetes-Verdum	31.015	100,0	2.092	6,7	13.848	44,6	14.156	45,6	787	2,5	132	0,4	0
28. Ciutat Meridiana-Vallbona	4.752	100,0	371	7,8	2.218	46,7	2.058	43,3	90	1,9	15	0,3	0
29. Sagrera	19.440	100,0	1.286	6,6	8.608	44,3	8.731	44,9	666	3,4	149	0,8	0
30. Congrés	4.760	100,0	416	8,7	2.217	46,6	1.939	40,7	157	3,3	31	0,7	0
31. Sant Andreu	18.187	100,0	1.109	6,1	8.111	44,6	8.242	45,3	586	3,2	139	0,8	0
32. Bon Pastor	5.206	100,0	288	5,5	2.197	42,2	2.419	46,5	247	4,7	55	1,1	0
33. Trinitat Vella	3.018	100,0	196	6,5	1.381	45,8	1.350	44,7	84	2,8	7	0,2	0
34. Fort Pius	4.570	100,0	289	6,3	1.887	41,3	2.109	46,1	238	5,2	47	1,0	0
35. Poblenou	21.627	100,0	1.567	7,2	8.839	40,9	9.892	45,7	1.033	4,8	296	1,4	0
36. Barris Besòs	8.649	100,0	650	7,5	4.010	46,4	3.694	42,7	244	2,8	51	0,6	0
37. Clot	22.115	100,0	1.603	7,2	9.620	43,5	9.904	44,8	813	3,7	175	0,8	0
38. Verneda	22.041	100,0	1.517	6,9	9.901	44,9	9.876	44,8	643	2,9	104	0,5	0
No consta	4.547	100,0	1.143	25,1	2.116	46,5	1.089	23,9	147	3,2	52	1,1	0

cf: cavalls fiscals.

Font: Cens de Vehicles. Departament d'Estadística. Ajuntament de Barcelona.

5. Cilindrada de les motos 2005

5.Cilindrada de les motos. 2005

1. Cilindrada de les motos per districtes. Absoluts

Districte	TOTAL		Fins a 125 cc		de 126 a 250 cc		de 251 a 500 cc		de 501 a 750 cc		més de 750 cc		NC
	Nombre	%	Nombre	%	Nombre	%	Nombre	%	Nombre	%	Nombre	%	
BARCELONA	160.392	100,0	83.887	100,0	39.840	100,0	13.158	100,0	16.377	100,0	7.128	100,0	2
1. Ciutat Vella	8.121	5,1	4231	5,0	1987	5,0	665	5,1	785	4,8	451	6,3	2
2. Eixample	30.514	19,0	15985	19,1	7584	19,0	2.561	19,5	2.961	18,1	1.423	20,0	0
3. Sants-Montjuïc	13.549	8,4	6662	7,9	3556	8,9	1.136	8,6	1.582	9,7	613	8,6	0
4. Les Corts	12.288	7,7	6790	8,1	2957	7,4	932	7,1	1.063	6,5	546	7,7	0
5. Sarrià-Sant Gervasi	32.839	20,5	19103	22,8	7556	19,0	2.458	18,7	2.452	15,0	1.270	17,8	0
6. Gràcia	14.741	9,2	7725	9,2	3820	9,6	1.165	8,9	1.415	8,6	616	8,6	0
7. Horta-Guinardó	15.803	9,9	7907	9,4	4101	10,3	1.281	9,7	1.854	11,3	660	9,3	0
8. Nou Barris	8.725	5,4	4136	4,9	2198	5,5	817	6,2	1.169	7,1	405	5,7	0
9. Sant Andreu	9.167	5,7	4364	5,2	2363	5,9	823	6,3	1.203	7,3	414	5,8	0
10. Sant Martí	14.470	9,0	6898	8,2	3674	9,2	1.301	9,9	1.872	11,4	725	10,2	0
No consta dte	175	0,1	86	0,1	44	0,1	19	0,1	21	0,1	5	0,1	0

5.Cilindrada de les motos. 2005

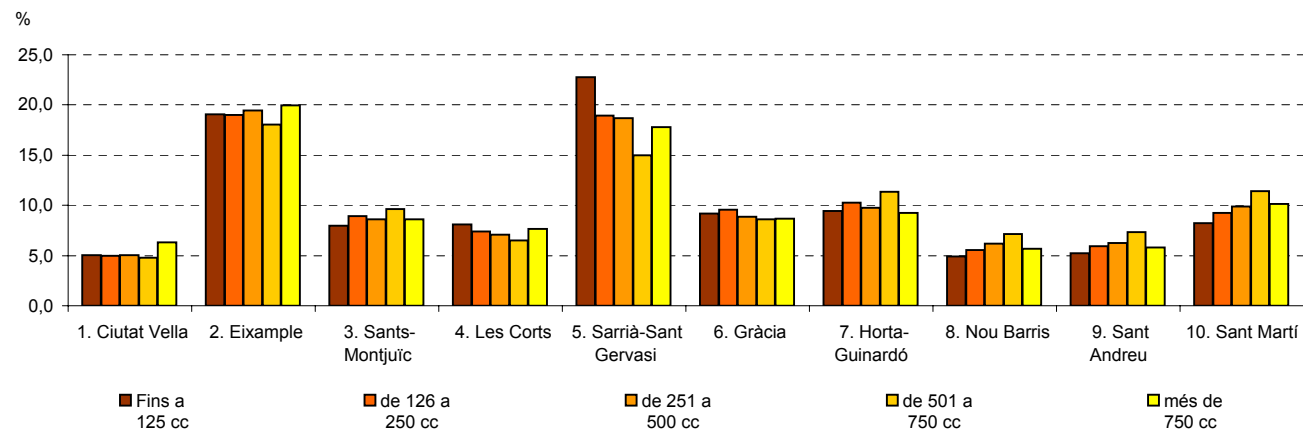
1. Cilindrada de les motos per districtes. Percentatges

Districte	TOTAL	Fins a 125 cc	de 126 a 250 cc	de 251 a 500 cc	de 501 a 750 cc	més de 750 cc
BARCELONA	100,0	52,3	24,8	8,2	10,2	4,4
1. Ciutat Vella	100,0	52,1	24,5	8,2	9,7	5,6
2. Eixample	100,0	52,4	24,9	8,4	9,7	4,7
3. Sants-Montjuïc	100,0	49,2	26,2	8,4	11,7	4,5
4. Les Corts	100,0	55,3	24,1	7,6	8,7	4,4
5. Sarrià-Sant Gervasi	100,0	58,2	23,0	7,5	7,5	3,9
6. Gràcia	100,0	52,4	25,9	7,9	9,6	4,2
7. Horta-Guinardó	100,0	50,0	26,0	8,1	11,7	4,2
8. Nou Barris	100,0	47,4	25,2	9,4	13,4	4,6
9. Sant Andreu	100,0	47,6	25,8	9,0	13,1	4,5
10. Sant Martí	100,0	47,7	25,4	9,0	12,9	5,0
No consta dte	100,0	49,1	25,1	10,9	12,0	2,9

cc: centímetres cúbics.

Nota: no hi estan inclosos els ciclomotors.

Cilindrada de les motos, 2005



5.Cilindrada de les motos. 2005

2.Cilindrada de les motos per zones estadístiques

Zona estadística	TOTAL		Fins a 125 cc		de 126 a 250 cc		de 251 a 500 cc		de 501 a 750 cc		més de 750 cc		NC
	Nombre	%	Nombre	%	Nombre	%	Nombre	%	Nombre	%	Nombre	%	
BARCELONA	160.392	100,0	83.887	52,3	39.840	24,8	13.158	8,2	16.377	10,2	7.128	4,4	2
1. Barceloneta	956	100,0	491	51,4	224	23,4	85	8,9	101	10,6	55	5,8	0
2. Parc	1.800	100,0	876	48,7	481	26,7	168	9,3	190	10,6	85	4,7	0
3. Gòtic	3.101	100,0	1.753	56,5	658	21,2	214	6,9	268	8,6	207	6,7	1
4. Raval	2.154	100,0	1.058	49,1	588	27,3	186	8,6	218	10,1	104	4,8	0
5. Sant Antoni	3.608	100,0	1.789	49,6	950	26,3	314	8,7	377	10,4	178	4,9	0
6. Esquerra Eixample	12.495	100,0	6.699	53,6	3.026	24,2	1.002	8,0	1.208	9,7	560	4,5	0
7. Dreta Eixample	6.760	100,0	3.535	52,3	1.745	25,8	558	8,3	598	8,8	324	4,8	0
8. Estació Nord	2.978	100,0	1.580	53,1	731	24,5	272	9,1	273	9,2	122	4,1	0
9. Sagrada Família	4.655	100,0	2.375	51,0	1.129	24,3	411	8,8	503	10,8	237	5,1	0
10. Poble-sec	2.873	100,0	1.367	47,6	820	28,5	240	8,4	319	11,1	127	4,4	0
11. Montjuïc	95	100,0	47	49,5	19	20,0	12	12,6	12	12,6	5	5,3	0
12. Zona Franca-Port	1.952	100,0	953	48,8	499	25,6	165	8,5	241	12,3	94	4,8	0
13. Font de la Guatlla	901	100,0	431	47,8	251	27,9	67	7,4	115	12,8	37	4,1	0
14. Bordeta-Hostafrancs	1.375	100,0	652	47,4	356	25,9	110	8,0	199	14,5	58	4,2	0
15. Sants	6.241	100,0	3.169	50,8	1.571	25,2	527	8,4	687	11,0	287	4,6	0
16. Les Corts	8.714	100,0	4.725	54,2	2.141	24,6	650	7,5	813	9,3	385	4,4	0
17. Pedralbes	3.363	100,0	1.958	58,2	739	22,0	269	8,0	241	7,2	156	4,6	0
18. Sant Gervasi	23.915	100,0	13.970	58,4	5.458	22,8	1.799	7,5	1.768	7,4	920	3,8	0
19. Sarrià	8.332	100,0	4.848	58,2	1.938	23,3	605	7,3	624	7,5	317	3,8	0
20. Vallvidrera-Les Planes	466	100,0	206	44,2	137	29,4	36	7,7	56	12,0	31	6,7	0
21. Gràcia	10.231	100,0	5.305	51,9	2.702	26,4	799	7,8	993	9,7	432	4,2	0
22. Vallcarca	4.470	100,0	2.401	53,7	1.110	24,8	362	8,1	414	9,3	183	4,1	0
23. Guinardó	6.978	100,0	3.483	49,9	1.845	26,4	559	8,0	788	11,3	303	4,3	0
24. Horta	6.477	100,0	3.284	50,7	1.626	25,1	536	8,3	769	11,9	262	4,0	0
25. Vall d'Hebron	2.285	100,0	1.111	48,6	611	26,7	176	7,7	294	12,9	93	4,1	0
26. Vilapicina-Turó de la Peira	3.988	100,0	1.905	47,8	1.043	26,2	349	8,8	516	12,9	175	4,4	0
27. Roquetes-Verdum	4.197	100,0	2.004	47,7	1.003	23,9	408	9,7	576	13,7	206	4,9	0
28. Ciutat Meridiana-Vallbona	446	100,0	186	41,7	123	27,6	43	9,6	70	15,7	24	5,4	0
29. Sagrera	3.913	100,0	1.880	48,0	993	25,4	355	9,1	512	13,1	173	4,4	0
30. Congrés	1.020	100,0	495	48,5	279	27,4	85	8,3	120	11,8	41	4,0	0
31. Sant Andreu	3.220	100,0	1.533	47,6	829	25,7	283	8,8	426	13,2	149	4,6	0
32. Bon Pastor	547	100,0	253	46,3	119	21,8	50	9,1	91	16,6	34	6,2	0
33. Trinitat Vella	395	100,0	180	45,6	110	27,8	38	9,6	50	12,7	17	4,3	0
34. Fort Pius	1.051	100,0	519	49,4	257	24,5	90	8,6	125	11,9	60	5,7	0
35. Poblenou	4.033	100,0	1.943	48,2	1.018	25,2	344	8,5	499	12,4	229	5,7	0
36. Barris Besòs	928	100,0	437	47,1	228	24,6	96	10,3	138	14,9	29	3,1	0
37. Clot	4.954	100,0	2.374	47,9	1.283	25,9	443	8,9	610	12,3	244	4,9	0
38. Verneda	3.437	100,0	1.591	46,3	870	25,3	318	9,3	495	14,4	163	4,7	0
No consta	1.088	100,0	521	47,9	330	30,3	134	12,3	80	7,4	22	2,0	1

cc: centímetres cúbics.

Nota: no hi estan inclosos els ciclomotors.

Font: Cens de Vehicles. Departament d'Estadística. Ajuntament de Barcelona.

6. Matriculacions de la ciutat de Barcelona

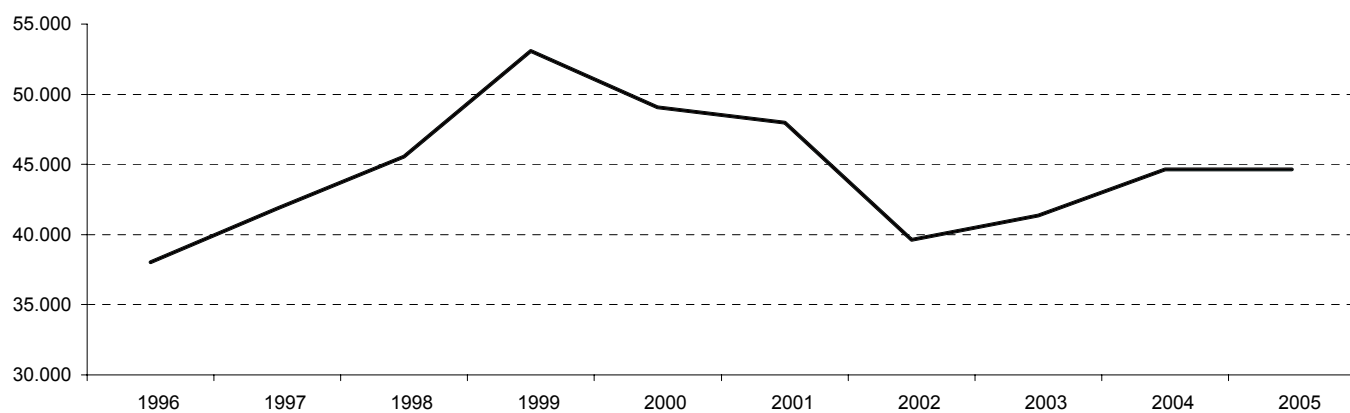
6. Matriculacions de la ciutat de Barcelona

1. Matriculacions de turismes per mesos. 1996-2005

Mes	1996	1997	1998	1999	2000	2001	2002	2003	2004	2005
TOTAL	38.046	41.878	45.567	53.091	49.072	47.966	39.631	41.347	44.645	44.632
Gener	2.530	2.842	3.040	2.943	3.413	3.137	2.738	2.751	3.048	2.873
Febrer	3.245	3.027	3.397	4.168	4.066	3.662	2.850	2.681	3.239	3.260
Març	3.474	3.690	4.179	5.503	4.928	4.881	3.489	3.286	4.074	3.772
Abril	2.803	3.700	3.919	4.067	4.023	4.237	3.207	3.347	3.501	3.891
Maig	3.453	3.520	3.980	4.591	4.710	4.220	3.743	3.598	3.873	3.970
Juny	3.551	4.141	4.724	5.802	4.966	5.395	3.630	3.573	4.198	4.263
Juliol	4.699	5.512	6.330	6.779	5.617	5.673	5.018	5.443	5.377	5.362
Agost	1.688	1.958	2.214	2.343	2.323	2.739	2.223	2.240	2.373	2.450
Setembre	2.058	2.322	683	3.221	3.365	2.016	2.249	2.513	3.080	3.364
Octubre	3.438	3.696	4.098	4.456	3.924	4.711	3.723	4.001	3.766	3.478
Novembre	3.073	3.263	4.076	4.482	3.929	3.419	3.035	3.748	4.075	3.722
Desembre	4.034	4.207	4.927	4.736	3.808	3.876	3.726	4.166	4.041	4.227

Font: Cens de Vehicles. Departament d'Estadística. Ajuntament de Barcelona.

Nombre de turismes matriculats anualment, 1996-2005



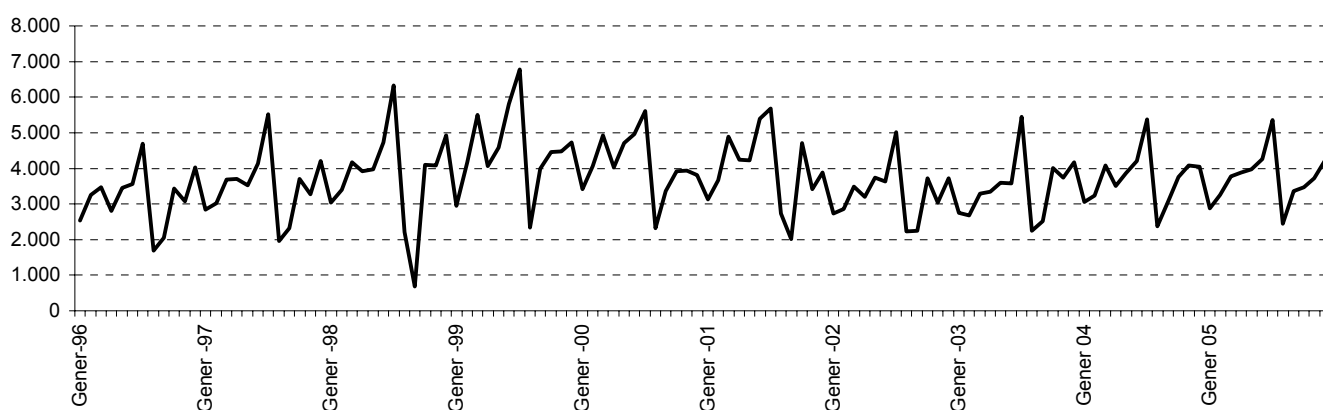
6. Matriculacions de la ciutat de Barcelona

2. Matriculacions de turismes. Variació interanual 1996-2005

Mes	% Variació interanual								
	1997/1996	1998/1997	1999/1998	2000/1999	2001/2000	2002/2001	2003/2002	2004/2003	2005/2004
TOTAL	10,1	8,8	16,5	-7,6	-2,3	-17,4	4,3	8,0	0,0
Gener	12,3	7,0	-3,2	16,0	-8,1	-12,7	0,5	10,8	-5,7
Febrer	-6,7	12,2	22,7	-2,4	-9,9	-22,2	-5,9	20,8	0,6
Març	6,2	13,3	31,7	-10,4	-1,0	-28,5	-5,8	24,0	-7,4
Abril	32,0	5,9	3,8	-1,1	5,3	-24,3	4,4	4,6	11,1
Maig	1,9	13,1	15,4	2,6	-10,4	-11,3	-3,9	7,6	2,5
Juny	16,6	14,1	22,8	-14,4	8,6	-32,7	-1,6	17,5	1,5
Juliol	17,3	14,8	7,1	-17,1	1,0	-11,5	8,5	-1,2	-0,3
Agost	16,0	13,1	5,8	-0,9	17,9	-18,8	0,8	5,9	3,2
Setembre	12,8	-70,6	371,6	4,5	-40,1	11,6	11,7	22,6	9,2
Octubre	7,5	10,9	8,7	-11,9	20,1	-21,0	7,5	-5,9	-7,6
Novembre	6,2	24,9	10,0	-12,3	-13,0	-11,2	23,5	8,7	-8,7
Desembre	4,3	17,1	-3,9	-19,6	1,8	-3,9	11,8	-3,0	4,6

Font: Cens de Vehicles. Departament d'Estadística. Ajuntament de Barcelona.

Nombre de turismes matriculats mensualment per anys, 1996-2005



6. Matriculacions de la ciutat de Barcelona

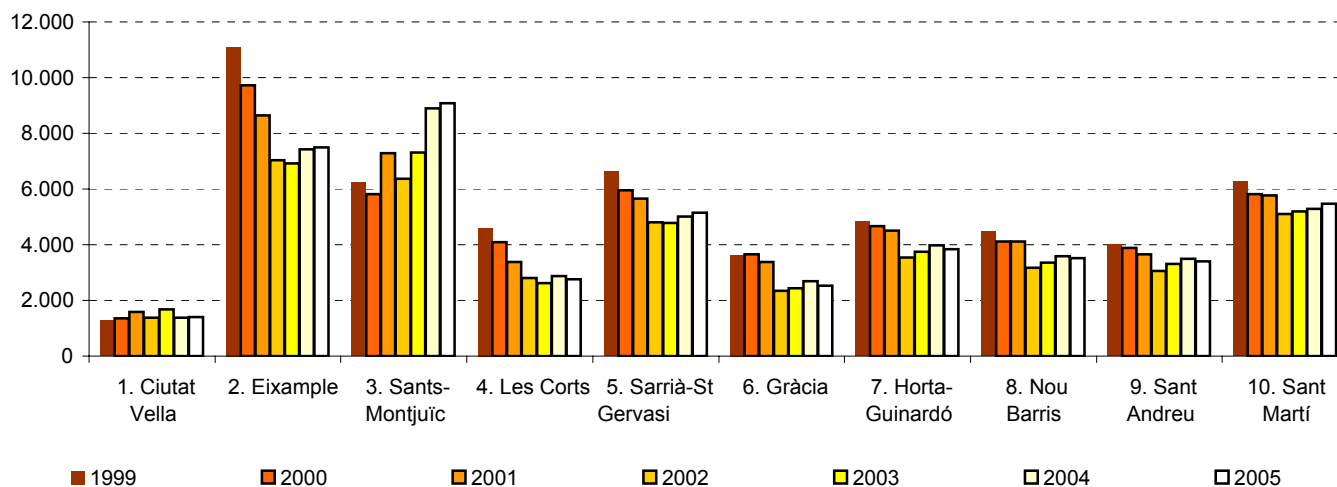
3. Matriculacions de turismes per districtes.

Districte	1996	1997	1998	1999	2000	2001	2002	2003	2004	2005
BARCELONA	38.046	41.878	45.567	53.091	49.072	47.966	39.631	41.347	44.645	44.632
1. Ciutat Vella	968	968	1.109	1.288	1.347	1.582	1.378	1.678	1.386	1.402
2. Eixample	8.919	8.350	9.019	11.114	9.714	8.651	7.031	6.919	7.417	7.487
3. Sants-Montjuïc	4.328	5.834	6.389	6.238	5.805	7.292	6.366	7.317	8.896	9.089
4. Les Corts	3.237	3.697	3.754	4.588	4.085	3.379	2.799	2.613	2.864	2.765
5. Sarrià-Sant Gervasi	4.866	5.208	5.888	6.631	5.960	5.648	4.816	4.780	5.014	5.146
6. Gràcia	2.722	2.819	3.114	3.629	3.656	3.379	2.355	2.439	2.682	2.518
7. Horta-Guinardó	3.291	3.824	4.212	4.824	4.661	4.498	3.549	3.739	3.982	3.844
8. Nou Barris	2.819	3.350	3.583	4.491	4.116	4.104	3.177	3.352	3.594	3.523
9. Sant Andreu	2.780	3.210	3.411	4.005	3.887	3.664	3.050	3.317	3.504	3.393
10. Sant Martí	4.113	4.618	5.088	6.279	5.812	5.766	5.109	5.193	5.284	5.465
No consta	3	0	0	4	29	3	1	0	22	0

Font: Cens de Vehicles. Departament d'Estadística. Ajuntament de Barcelona.

Matriculacions de turismes per districtes, 1999-2005

Nombre de turismes



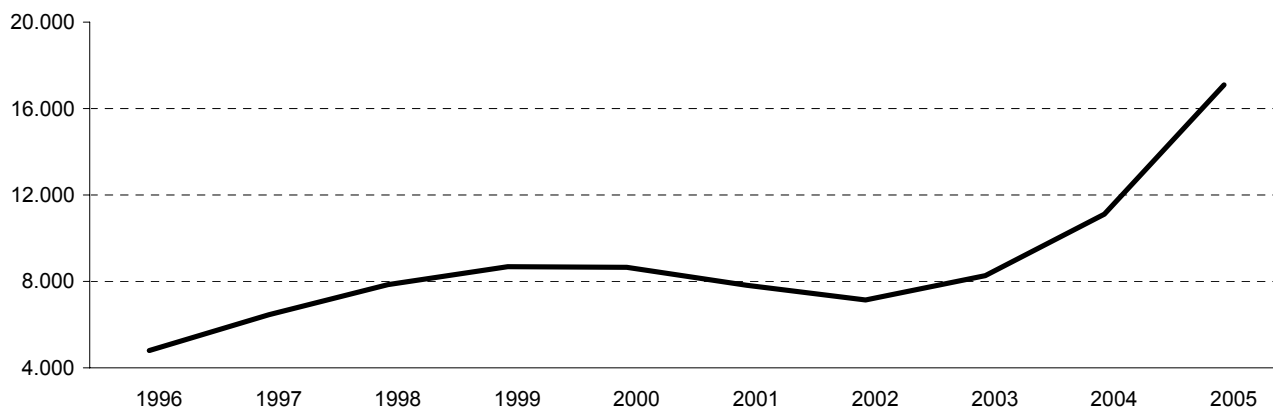
6. Matriculacions de la ciutat de Barcelona

4. Matriculacions de motos per mesos. 1996-2005

Mes	1996	1997	1998	1999	2000	2001	2002	2003	2004	2005
TOTAL	4.809	6.472	7.861	8.686	8.640	7.826	7.129	8.279	11.122	17.101
Gener	406	383	542	593	566	522	520	583	627	957
Febrer	292	426	562	630	936	648	487	554	643	873
Març	296	434	712	790	828	710	616	675	770	1.251
Abril	406	575	620	696	558	610	589	581	725	1.635
Maig	436	503	759	763	718	620	649	751	794	1.516
Juny	456	558	760	889	790	885	652	727	1.114	1.712
Juliol	590	724	1.018	1.038	851	928	769	1.085	1.167	1.924
Agost	246	282	404	358	415	474	346	339	377	916
Setembre	394	619	89	806	729	438	566	660	889	1.835
Octubre	600	811	906	818	874	996	793	933	1.446	1.736
Novembre	383	649	760	689	696	542	693	717	1.405	1.566
Desembre	304	508	729	616	679	453	449	674	1.165	1.180

Font: Cens de Vehicles. Departament d'Estadística. Ajuntament de Barcelona.

Nombre de motos matriculades anualment, 1996-2005



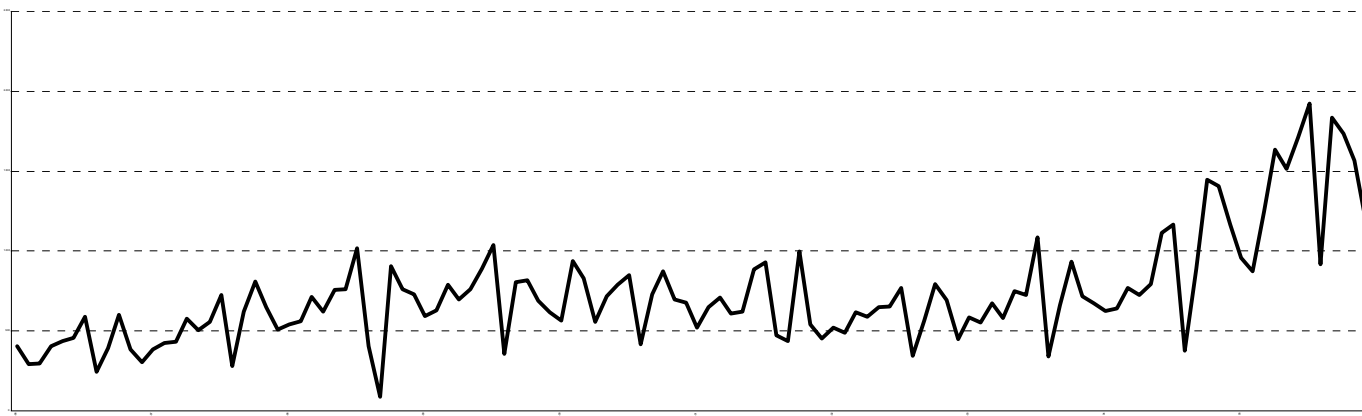
6. Matriculacions de la ciutat de Barcelona

5. Matriculacions de motos. Variació interanual 1996-2005

Mes	% Variació interanual								
	1997/1996	1998/1997	1999/1998	2000/1999	2001/2000	2002/2001	2003/2002	2004/2003	2005/2004
TOTAL	34,6	21,5	10,5	-0,5	-9,4	-8,9	16,1	34,3	53,8
Gener	-5,7	41,5	9,4	-4,6	-7,8	-0,4	12,1	7,5	52,6
Febrer	45,9	31,9	12,1	48,6	-30,8	-24,8	13,8	16,1	35,8
Març	46,6	64,1	11,0	4,8	-14,3	-13,2	9,6	14,1	62,5
Abril	41,6	7,8	12,3	-19,8	9,3	-3,4	-1,4	24,8	125,5
Maig	15,4	50,9	0,5	-5,9	-13,6	4,7	15,7	5,7	90,9
Juny	22,4	36,2	17,0	-11,1	12,0	-26,3	11,5	53,2	53,7
Juliol	22,7	40,6	2,0	-18,0	9,0	-17,1	41,1	7,6	64,9
Agost	14,6	43,3	-11,4	15,9	14,2	-27,0	-2,0	11,2	143,0
Setembre	57,1	-85,6	805,6	-9,6	-39,9	29,2	16,6	34,7	106,4
Octubre	35,2	11,7	-9,7	6,8	14,0	-20,4	17,7	55,0	20,1
Novembre	69,5	17,1	-9,3	1,0	-22,1	27,9	3,5	96,0	11,5
Desembre	67,1	43,5	-15,5	10,2	-33,3	-0,9	50,1	72,8	1,3

Font: Cens de Vehicles. Departament d'Estadística. Ajuntament de Barcelona.

Nombre de motos matriculades mensualment, per anys. 1996-2005



6. Matriculacions de la ciutat de Barcelona

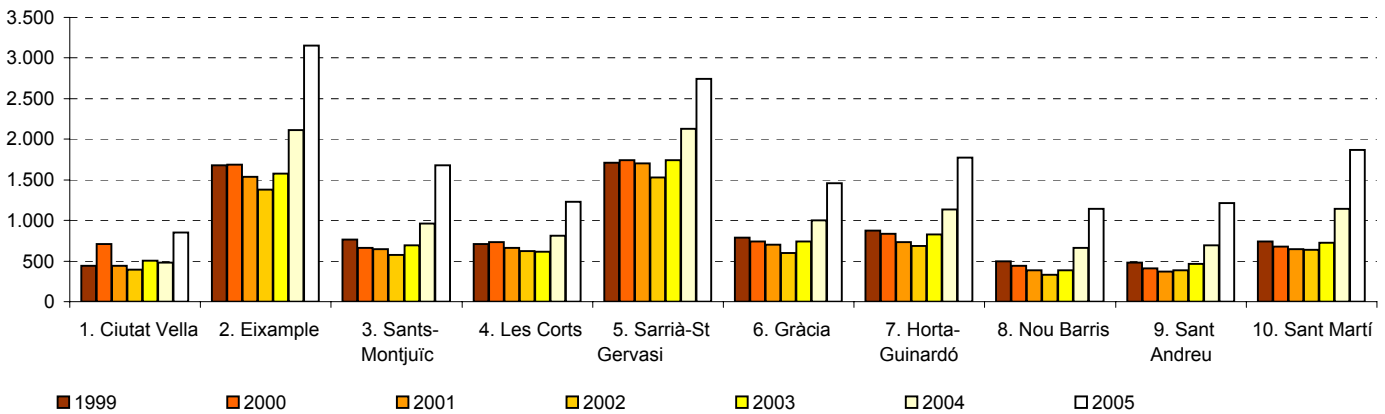
6. Matriculacions de motos per districtes. 1996-2005

Districte	1996	1997	1998	1999	2000	2001	2002	2003	2004	2005
BARCELONA	4.809	6.472	7.861	8.686	8.640	7.826	7.129	8.279	11.122	17.101
1. Ciutat Vella	281	292	457	444	708	438	397	502	480	852
2. Eixample	998	1.272	1.552	1.678	1.683	1.536	1.380	1.576	2.114	3.156
3. Sants-Montjuïc	421	580	735	765	662	643	572	695	958	1.679
4. Les Corts	389	543	666	706	736	660	619	618	811	1.227
5. Sarrià-Sant Gervasi	1.022	1.352	1.546	1.708	1.741	1.705	1.529	1.740	2.131	2.740
6. Gràcia	421	592	709	791	742	698	596	741	998	1.456
7. Horta-Guinardó	458	641	753	873	834	737	684	830	1.135	1.770
8. Nou Barris	174	323	388	498	445	386	330	388	660	1.140
9. Sant Andreu	248	342	429	480	407	373	383	467	692	1.213
10. Sant Martí	397	535	626	743	680	649	639	722	1.142	1.868
No consta dte	0	0	0	0	2	1	0	0	1	0

Font: Cens de Vehicles. Departament d'Estadística. Ajuntament de Barcelona.

Matriculacions de motos per districtes, 1996-2005

Nombre de motos



6. Matriculacions de la ciutat de Barcelona

7. Matriculacions de ciclomotors per mesos. 2005

Mes	Nombre de ciclomotors
TOTAL	4.579
Gener	282
Febrer	246
Març	276
Abril	306
Maig	346
Juny	457
Juliol	617
Agost	268
Setembre	486
Octubre	478
Novembre	459
Desembre	358

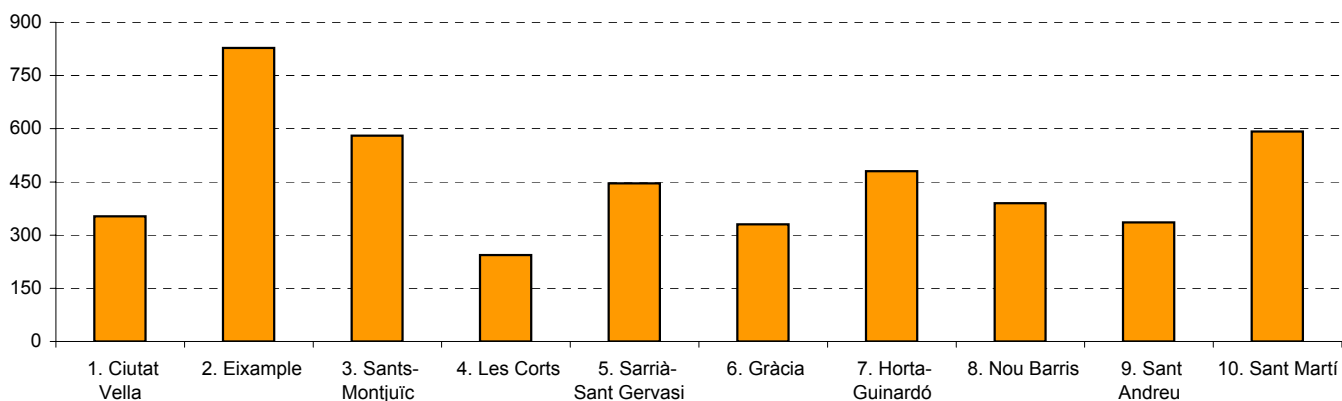
6. Matriculacions de la ciutat de Barcelona

8. Matriculacions de ciclomotors per districtes. 2005

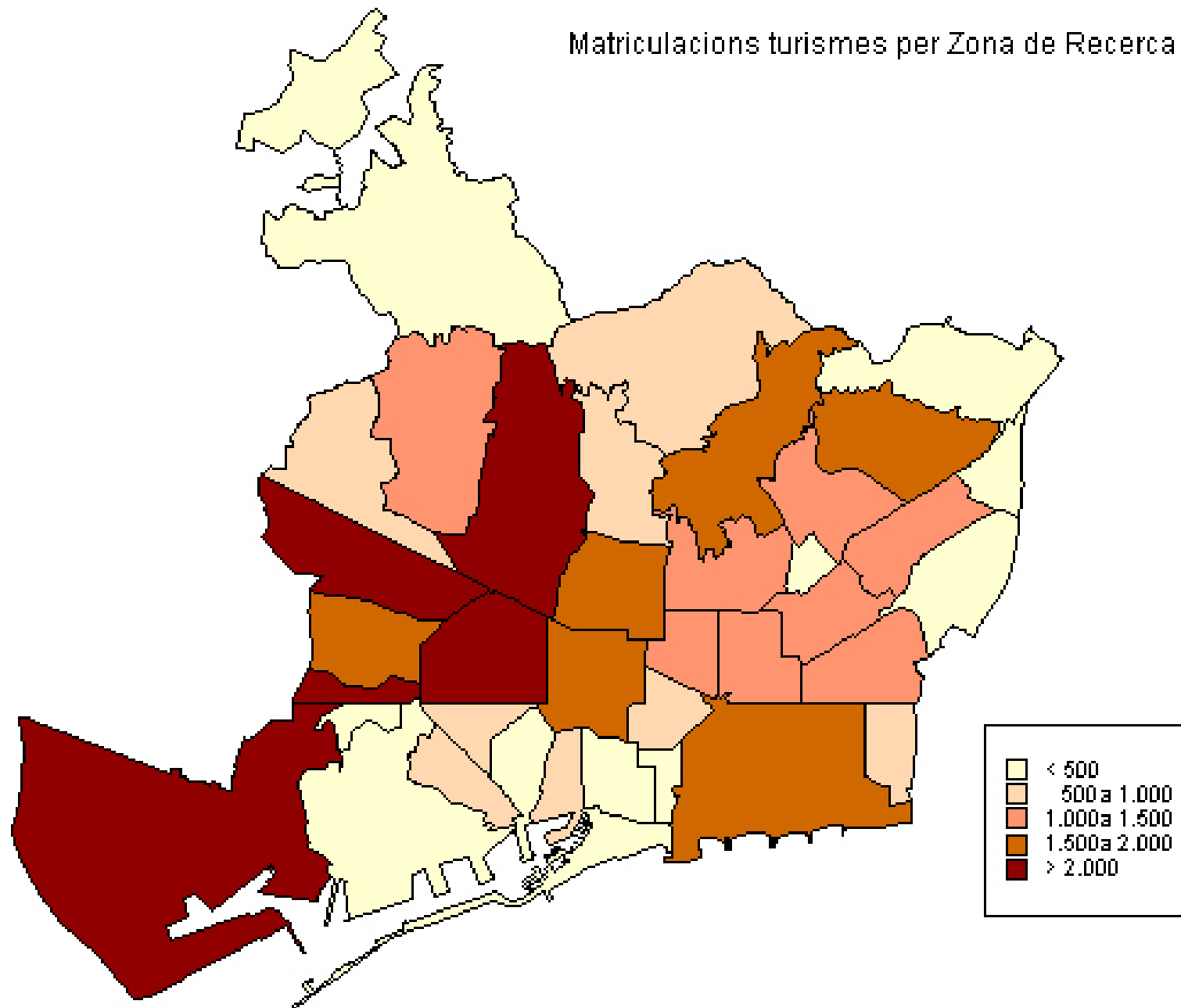
Districte	Nombre de ciclomotors matriculats
BARCELONA	4.579
1. Ciutat Vella	353
2. Eixample	828
3. Sants-Montjuïc	580
4. Les Corts	244
5. Sarrià-Sant Gervasi	446
6. Gràcia	330
7. Horta-Guinardó	480
8. Nou Barris	390
9. Sant Andreu	336
10. Sant Martí	592

Font: Cens de Vehicles. Departament d'Estadística. Ajuntament de Barcelona.

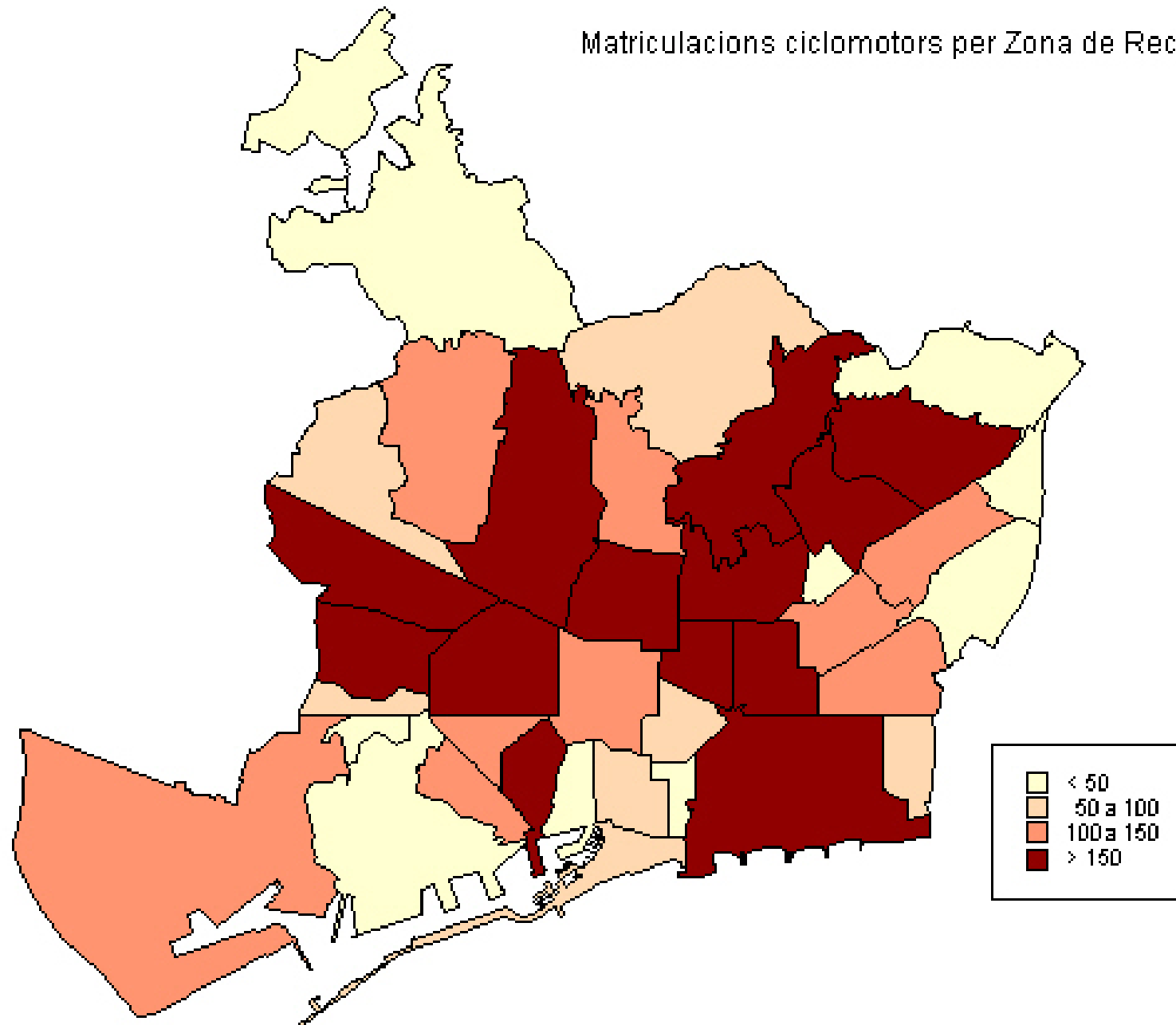
Nombre de matriculacions de ciclomotors per districtes. 2005



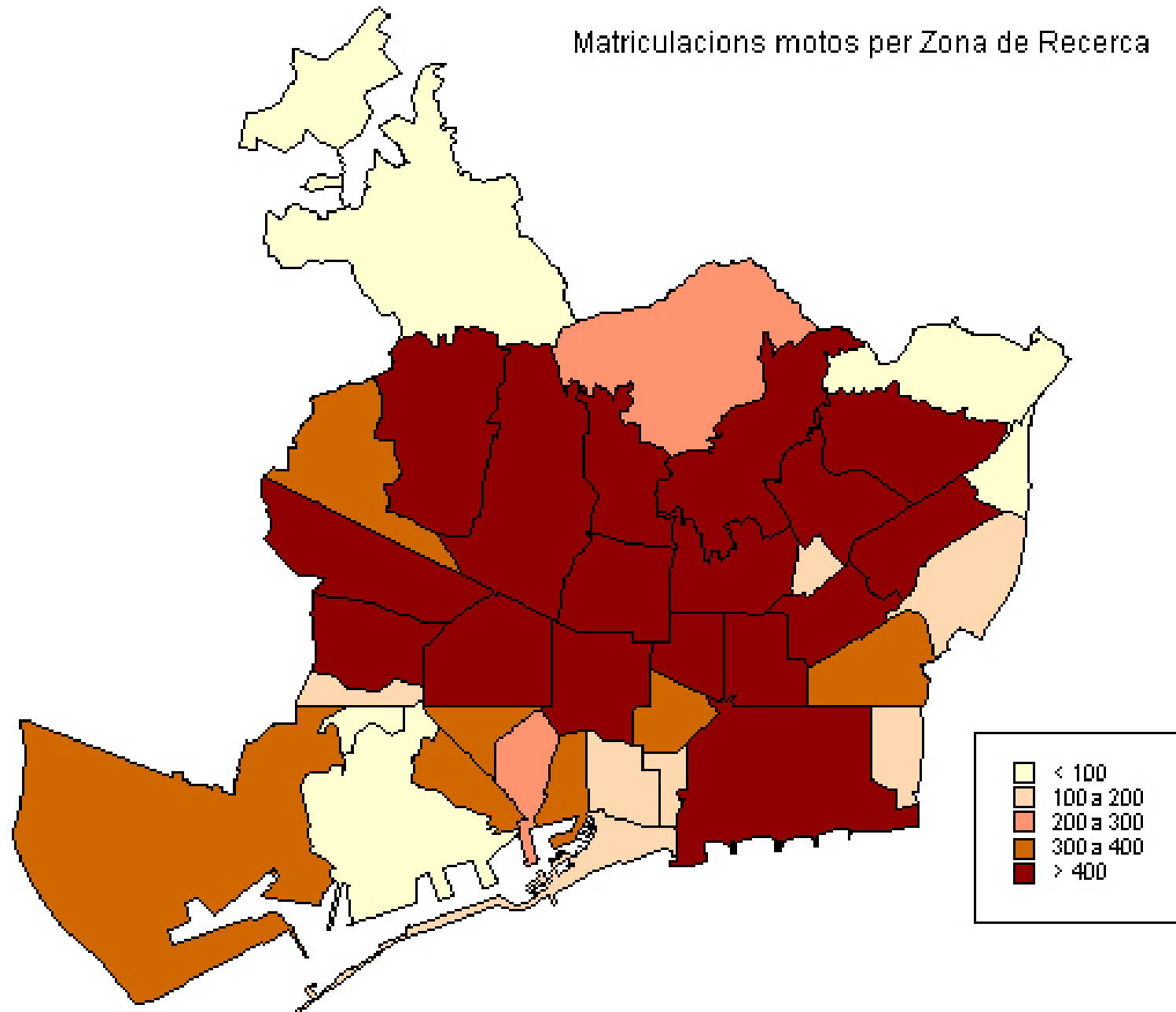
Matriculacions turismes per Zona de Recerca



Matriculacions ciclomotors per Zona de Recerca



Matriculacions motos per Zona de Recerca



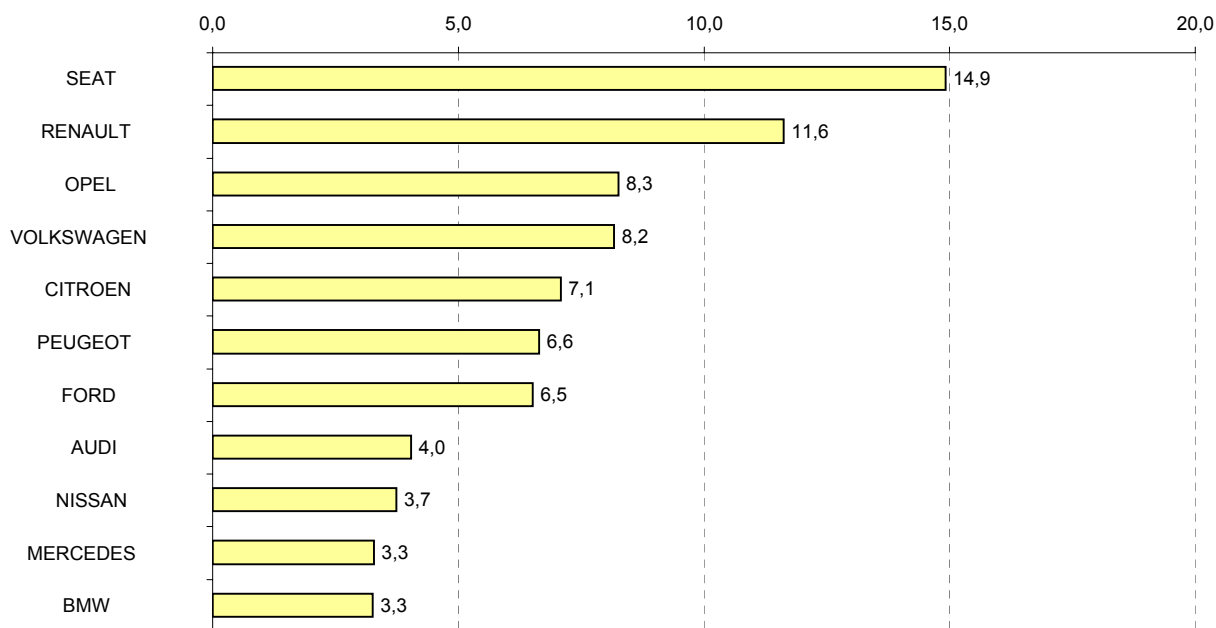
7. Principals marques. 2005

7.Principals marques. 2005

1.Rànquing de marques de turismes (> 1000 turismes)

Marca > 1000 turismes	Nombre	%
TOTAL	617.291	100,0
SEAT	92.102	14,9
RENAULT	71.764	11,6
OPEL	50.984	8,3
VOLKSWAGEN	50.414	8,2
CITROEN	43.765	7,1
PEUGEOT	41.036	6,6
FORD	40.219	6,5
AUDI	24.935	4,0
NISSAN	23.092	3,7
MERCEDES	20.291	3,3
BMW	20.111	3,3
FIAT	14.234	2,3
TOYOTA	10.514	1,7
HONDA	10.462	1,7
VOLVO	9.573	1,6
HYUNDAI	8.727	1,4
ROVER	5.674	0,9
SUZUKI	5.003	0,8
DAEWOO	4.800	0,8
ALFA ROMEO	4.562	0,7
SKODA	4.384	0,7
SAAB	4.198	0,7
CHRYSLER	3.755	0,6
MAZDA	3.738	0,6
MITSUBISHI	3.557	0,6
LANCIA	2.384	0,4
KIA	2.094	0,3
SIMCA	2.077	0,3
JEEP	2.014	0,3
PORSCHE	1.806	0,3
LAND ROVER	1.736	0,3
MORRIS	1.704	0,3
JAGUAR	1.583	0,3
TALBOT	1.349	0,2
LADA	1.101	0,2
SUBARU	1.096	0,2
Resta de marques	26.453	4,3

Font: Cens de Vehicles. Departament d'Estadística. Ajuntament de Barcelona.

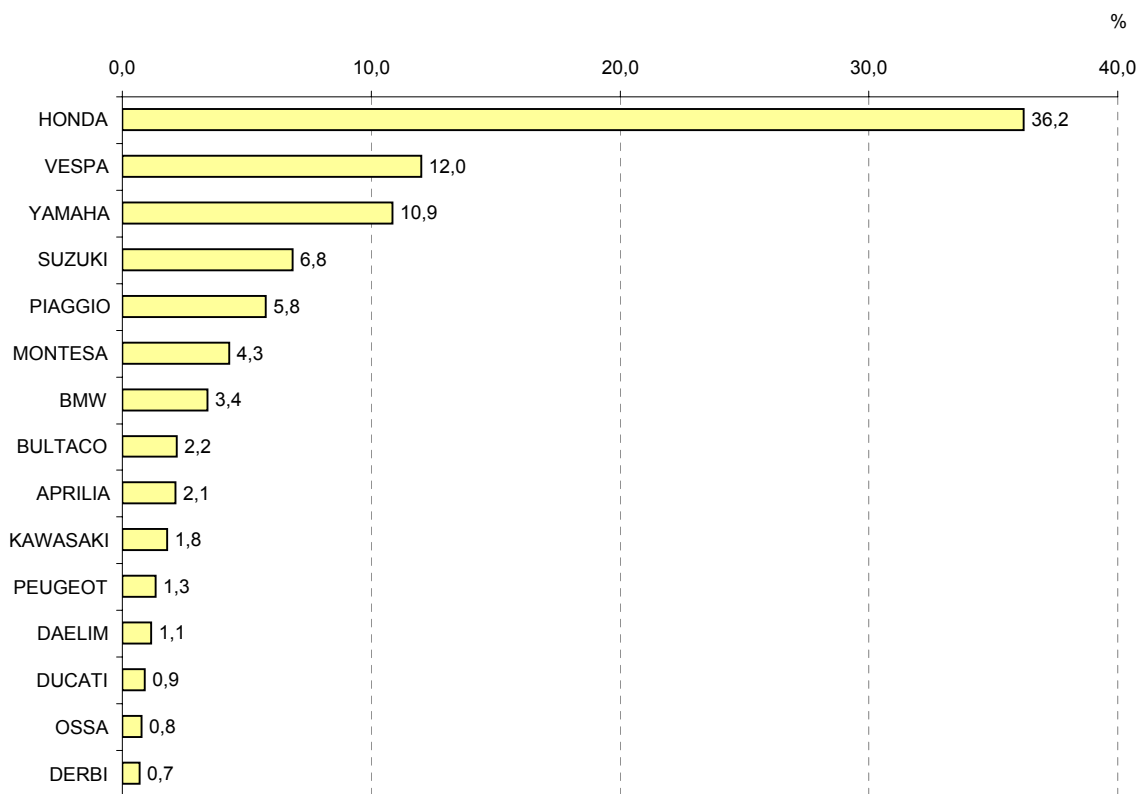


7.Principals marques. 2005

2.Rànquing de marques de motos (> 1000 motos)

Marca > 1000 motos	Nombre	%
TOTAL	160.392	100,0
HONDA	58.076	36,2
VESPA	19.249	12,0
YAMAHA	17.403	10,9
SUZUKI	10.962	6,8
PIAGGIO	9.251	5,8
MONTESA	6.880	4,3
BMW	5.467	3,4
BULTACO	3.523	2,2
APRILIA	3.445	2,1
KAWASAKI	2.884	1,8
PEUGEOT	2.158	1,3
DAELIM	1.838	1,1
DUCATI	1.440	0,9
OSSA	1.241	0,8
DERBI	1.131	0,7
Resta de marques	15.444	9,6

Font: Cens de Vehicles. Departament d'Estadística. Ajuntament de Barcelona.



8. Recull evolutiu d'altres àmbits territorials

8.Recoll evolutiu d'altres àmbits territorials

1. Evolució dels vehicles. Absoluts

Àmbits territorials	1997	1998	1999	2000	2001	2002	2003	2004
Barcelona	834.881	841.452	851.095	854.416	848.601	843.432	841.679	851.502
Barcelonès	1.149.201	1.179.780	1.252.712	1.208.569	1.218.260	1.217.513	1.170.159	1.191.494
Entitat Metropolitana	1.577.178	1.632.919	1.620.899	1.647.824	1.730.709	1.738.242	1.686.255	1.726.350
Regió Metropolitana	2.381.530	2.484.475	2.585.400	2.638.364	2.695.837	2.740.636	2.697.142	2.788.776
Província Barcelona	2.627.551	2.744.605	2.860.877	2.929.582	3.008.205	3.073.301	3.049.576	3.161.707
Catalunya	3.569.280	3.730.449	3.895.304	3.997.421	4.117.786	4.219.508	4.220.206	4.391.343
Espanya	20.286.408	21.306.493	22.411.194	23.284.215	24.249.871	25.065.732	25.169.452	26.432.641

8.Recoll evolutiu d'altres àmbits territorials

1. Pes de Barcelona sobre àmbits superiors

Anys	% Barcelona / Espanya	% Barcelona / Catalunya	% Barcelona / Província Barcelona	% Barcelona / Regió Metropolitana	% Barcelona / Entitat metropolitana
1997	4,1	23,4	31,8	35,1	52,9
1998	3,9	22,6	30,7	33,9	51,5
1999	3,8	21,8	29,7	32,9	52,5
2000	3,7	21,4	29,2	32,4	51,9
2001	3,5	20,6	28,2	31,5	49,0
2002	3,4	20,0	27,4	30,8	48,5
2003	3,3	19,9	27,6	31,2	49,9
2004	3,2	19,4	26,9	30,5	49,3

Nota: no hi estan inclosos els ciclomotors.

Tant les dades del web de PTOp com les de la DGT avisen que de l'any 2003 en endavant no s'inclouen al parc els vehicles en baixa temporal.

Departament d'Estadística. Ajuntament de Barcelona.

Font: Cens de Vehicles, Departament d'Estadística. Ajuntament de Barcelona.

Estadística Municipal i Comarcal de l'Idescat. Anuari Estadístic de Catalunya de l'Idescat. Anuari Estadístic del Departament de PTOp.

Anuario Estadístico de la Dirección General de Tráfico.

Webs de l'Idescat, del Departament de PTOp i de l'INE.

8.Recoll evolutiu d'altres àmbits territorials

2. Evolució dels turismes. Absoluts

Àmbits territorials	1997	1998	1999	2000	2001	2002	2003	2004
Barcelona	625.406	625.570	625.024	621.003	611.807	605.742	603.343	607.791
Barcelonès	837.457	856.520	906.241	867.810	871.839	868.435	830.524	839.808
Entitat Metropolitana	1.158.904	1.184.247	1.208.434	1.219.041	1.256.141	1.257.680	1.213.231	1.234.541
Regió Metropolitana	1.740.170	1.816.914	1.883.320	1.916.059	1.958.431	1.983.553	1.940.705	1.995.895
Província Barcelona	1.910.660	1.995.295	2.075.125	2.119.416	2.172.772	2.216.631	2.188.576	2.257.575
Catalunya	2.556.864	2.671.001	2.785.299	2.850.226	2.931.361	2.998.798	2.984.676	3.089.787
Espanya	15.297.366	16.050.057	16.847.397	17.449.235	18.150.880	18.732.632	18.688.320	19.541.918

8.Recoll evolutiu d'altres àmbits territorials

2. Pes de Barcelona sobre àmbits superiors

Anys	% Barcelona / Espanya	% Barcelona / Catalunya	% Barcelona / Província Barcelona	% Barcelona / Regió Metropolitana	% Barcelona / Entitat metropolitana
1997	4,1	24,5	32,7	35,9	54,0
1998	3,9	23,4	31,4	34,4	52,8
1999	3,7	22,4	30,1	34,4	51,7
2000	3,6	21,8	29,3	32,4	50,9
2001	3,4	20,9	28,2	31,2	48,7
2002	3,2	20,2	27,3	30,5	48,2
2003	3,2	20,2	27,6	31,1	49,7
2004	3,1	19,7	26,9	30,5	49,2

Tant les dades del web de PTOPI com les de la DGT avisen que de l'any 2003 en endavant no s'inclouen al parc els vehicles en baixa temporal.

Departament d'Estadística. Ajuntament de Barcelona.

Font: Cens de Vehicles, Departament d'Estadística. Ajuntament de Barcelona.

Estadística Municipal i Comarcal de l'Idescat. Anuari Estadístic de Catalunya de l'Idescat. Anuari Estadístic del Departament de PTOPI.

Anuario Estadístico de la Dirección General de Tráfico.

Webs de l'Idescat, del Departament de PTOPI i de l'INE.

8.Recoll evolutiu d'altres àmbits territorials

3. Evolució dels camions i furgonetes. Absoluts

Àmbits territorials	1998	1999	2000	2001	2002	2003	2004
Barcelona	66.912	73.110	76.906	78.287	77.769	76.063	75.880
Barcelonès	138.034	150.859	146.049	147.177	147.023	142.612	146.483
Entitat Metropolitana	171.198	182.357	192.176	220.221	221.522	217.504	223.492
Regió Metropolitana	341.112	365.073	373.446	381.286	386.692	384.366	397.849
Província Barcelona	397.284	419.105	430.467	442.831	452.593	453.892	471.184
Catalunya	589.411	621.566	640.358	660.704	677.648	685.195	714.600
Espanya	3.393.446	3.604.972	3.780.221	3.949.001	4.091.875	4.188.910	4.418.039

8.Recoll evolutiu d'altres àmbits territorials

3. Pes de Barcelona sobre àmbits superiors

Anys	% Barcelona / Espanya	% Barcelona / Catalunya	% Barcelona / Província Barcelona	% Barcelona / Regió Metropolitana	% Barcelona / Entitat metropolitana
1998	2,0	11,4	16,8	19,6	39,1
1999	2,0	11,8	17,4	20,0	40,1
2000	2,0	12,0	17,9	20,6	40,0
2001	2,0	11,8	17,7	20,5	35,5
2002	1,9	11,5	17,2	20,1	35,1
2003	1,8	11,1	16,8	19,8	35,0
2004	1,7	10,6	16,1	19,1	34,0

Tant les dades del web de PTOPI com les de la DGT avisen que de l'any 2003 en endavant no s'inclouen al parc els vehicles en baixa temporal.

Departament d'Estadística. Ajuntament de Barcelona.

Font: Cens de Vehicles, Departament d'Estadística. Ajuntament de Barcelona.

Estadística Municipal i Comarcal de l'Idescat. Anuari Estadístic de Catalunya de l'Idescat. Anuari Estadístic del Departament de PTOPI.

Anuario Estadístico de la Dirección General de Tráfico.

Webs de l'Idescat, del Departament de PTOPI i de l'INE.

8.Recoll evolutiu d'altres àmbits territorials

4. Evolució de les motos i altres vehicles. Absoluts

Àmbits territorials	1998	1999	2000	2001	2002	2003	2004
Barcelona	148.970	152.961	156.507	158.507	159.921	162.273	167.831
Barcelonès	185.225	195.612	194.710	199.244	202.055	197.023	205.203
Entitat Metropolitana	222.325	230.108	236.607	253.857	259.040	255.520	268.317
Regió Metropolitana	326.448	337.007	348.859	360.620	370.391	372.071	395.032
Província Barcelona	352.026	366.647	379.699	392.602	403.919	407.108	432.948
Catalunya	470.037	488.439	506.837	525.721	542.841	550.335	586.956
Espanya	1.862.990	1.958.825	2.054.759	2.149.990	2.241.225	2.292.222	2.472.684

8.Recoll evolutiu d'altres àmbits territorials

4. Pes de Barcelona sobre àmbits superiors

Anys	% Barcelona / Espanya	% Barcelona / Catalunya	% Barcelona / Província Barcelona	% Barcelona / Regió Metropolitana	% Barcelona / Entitat metropolitana
1998	8,0	31,7	42,3	45,6	67,0
1999	7,8	31,3	41,7	45,4	66,5
2000	7,6	30,9	41,2	44,9	66,1
2001	7,4	30,2	40,4	44,0	62,4
2002	7,1	29,5	39,6	43,2	61,7
2003	7,1	29,5	39,9	43,6	63,5
2004	6,8	28,6	38,8	42,5	62,5

Tant les dades del web de PTOPI com les de la DGT avisen que de l'any 2003 en endavant no s'inclouen al parc els vehicles en baixa temporal.

Departament d'Estadística. Ajuntament de Barcelona.

Font: Cens de Vehicles, Departament d'Estadística. Ajuntament de Barcelona.

Estadística Municipal i Comarcal de l'Idescat. Anuari Estadístic de Catalunya de l'Idescat. Anuari Estadístic del Departament de PTOPI.

Anuario Estadístico de la Dirección General de Tráfico.

Webs de l'Idescat, del Departament de PTOPI i de l'INE.

NOTES EXPLICATIVES

Cens de Vehicles

El "Cens de Vehicles" s'elabora a partir de les dades dels contribuents de l'Impost sobre Vehicles de Tracció Mecànica (IVTM), conegut comunament com Impost de Circulació. Aquest impost el paguen, al seu municipi, els titulars dels vehicles per circular per les vies públiques.

L'explotació estadística que realitza el Departament d'Estadística de l'Ajuntament de Barcelona anomenada "Cens de Vehicles" es basa en els vehicles dels contribuents en actiu que tinguin adreça fiscal a la ciutat de Barcelona. La data de referència de les explotacions del Departament és la situació del parc una vegada tancat l'any fiscal.

Tipologia del parc

Les taules estadístiques que fan referència a la tipologia del parc de vehicles responen a les següents definicions:

Turisme: Vehicle automòbil especialment construït i destinat per al transport de viatgers, amb una capacitat inferior a nou places.

Els vehicles tot terreny es consideraran com a turismes.

Les furgonetes tributen com a turismes, d'acord amb la seva potència fiscal, llevat dels casos següents:

- a) si el vehicle està habilitat per a transportar més de 9 persones, incloent-hi el conductor, que llavors haurà de tributar com a autobús
- b) si el vehicle està autoritzat per a transportar més de 525 kg de càrrega útil, que ha de tributar com a camió.

Motocicleta: vehicle automòbil de dues rodes, proveït d'un motor de dos temps o de quatre, que pot transportar un passatger o dos. Els motocarros tenen la consideració de motocicleta, i han de tributar per la capacitat de la seva cilindrada.

Després de l'aprovació del Reglament General de Vehicles (RD 2822/98 de 23 de desembre) què, entre d'altres novetats, ordena l'obligatorietat de matriculació de tots els ciclomotors a les Prefectures Provincials de Trànsit, en l'explotació de l'any 2001 ja es varen tornar a incorporar les dades dels ciclomotors. L'aprovació del Reglament va comportar un període d'adaptació que no va permetre comptabilitzar-los durant les edicions de 1999 i 2000 .

Aquesta mesura, de caràcter provisional, es va restablir a partir del 2001 permetent a hores d'ara tornar a fer sèries evolutives en totes les taules de Barcelona i les seves zonificacions, tret d'aquelles situacions on es comparen altres àmbits territorials, en les quals s'han d'homogeneïtzar els criteris.

Ciclomotors: Vehicles lleugers proveïts d'un motor de cilindrada fins a 50 centímetres cúbics. Poden ser vehicles de dues rodes, de tres rodes i de quatre rodes. Aquests últims no poden superar una massa en buit de 350 kg i la velocitat no pot ser superior a 45 km/h.

Altres vehicles: agrupa tipologies de vehicles com: els tractors d'arrossegament, els remolcs, els autocars.. i aquells altres que no poden incloure's en les tipologies descrites anteriorment. També els matriculats amb matrícula especial, bé siguin grues, pales, articulats...

Antiguitat dels vehicles

Les taules sobre l'antiguitat del parc de vehicles abasten tres grups diferents.

D'una banda les diferents tipologies del conjunt del parc, individualment, segons l'any en que varen entrar en circulació i segons l'any de matriculació respectiu.

En segon lloc, es tracta el grup dels turismes, segons la seva antiguitat.

En tercer i últim lloc, es segueix aquest mateix procediment dels turismes amb el grup de les motos.

Potència dels turismes i cilindrada de les motos

L'indicador d'aquest apartat també té dos grups separats, segons siguin turismes o motos, però el tractament respon a la mateixa estructura: la potència dels turismes s'analitza segons el nombre de cavalls fiscals, i la cilindrada de les motos segons el nombre de centímetres cúbics.

Matriculacions de vehicles a la ciutat

Aquest apartat recull les taules amb les matriculacions mensuals dels turismes, de les motos, i a partir d'aquest any també dels ciclomotors. Es tracta de les dades de les matriculacions dels vehicles nous i també d'aquells que, atenent-se al nou Reglament General de Vehicles (RD 2822/98), han optat per un canvi de matrícula, al permetre canviar la placa de matrícula quan el comprador viu en una província diferent a la de matriculació inicial.

Principals marques

A partir de l'explotació del Cens de l'any 2001 s'incorporen taules sobre les principals marques dels turismes i de les motos del parc de vehicles de cada any de referència.

Es tracta d'un rànquing que ordena els turismes de la ciutat segons les principals marques i la mateixa operació es realitza també per les marques de les motos.

Recull evolutiu a d'altres àmbits territorials

La font d'informació d'aquest apartat ja no és únicament l'explotació estadística dels vehicles de la ciutat que realitza anualment el Departament d'Estadística, sinó que s'han anat recollint les dades dels diferents àmbits territorials en diferents fonts: principalment als diferents llocs web: al de l'institut d'Estadística de Catalunya, al del Departament de Política Territorial i Obres públiques de la Generalitat de Catalunya, i al de la Dirección General de Tráfico del Ministerio del Interior.

Les dades de Barcelona ciutat sempre són del Departament, mentre que la font dels altres àmbits varia segons l'any en qüestió i segons la demarcació. Cal veure'n la referència al peu de cada taula estadística.