



**Ajuntament
de Barcelona**

**Departament d'Estadística.
Gabinet Tècnic de Programació**

Avinyó 32. 3a
08002 Barcelona
Tel. 93 2565390
destadistica@bcn.cat
www.bcn.cat/estadistica

INFORMES ESTADÍSTICS

El moviment demogràfic de Barcelona 2014

Títols dels Informes Estadístics Anuals de la col·lecció:

La població estrangera a Barcelona. Gener 2005...2015

Dades bàsiques del món laboral a Barcelona. 2004...2014

Cens de vehicles de la ciutat de Barcelona. 2004...2012

Les activitats econòmiques a Barcelona. 2004...2005

El moviment demogràfic de Barcelona. 2004...2013

Característiques de la població de Barcelona segons el Padró Municipal. Juny 2007...2014

Característiques de les llars de Barcelona segons el Padró Municipal. Juny 2007...2014

Autor: Departament d'Estadística

Direcció: Cristina Càrcel

Equip de treball: Carme Pujol

Ramon Ma. Canals

Ana Cardona

Rosa García

Sara Plaza

Ricardo Rocha

Pura Tomàs

Dipòsit legal: B-46.380-2007

ISSN de la col·lecció 1888-0142

ISSN del títol 1888-0193

PRESENTACIÓ

El Departament d'Estadística presenta les darreres xifres de la demografia de Barcelona i les seves zonificacions així com també la seva evolució.

L'informe s'estructura en dues parts centrals, que corresponen als dos grans components de l'estudi de la població: el moviment natural i el moviment migratori.

Els resultats del moviment natural -naixements i defuncions- per Barcelona, districtes i barris, són provisionals i estan classificats pel lloc de residència. Els resultats definitius d'aquests fets demogràfics, els publica l'INE i es donen per Barcelona i àmbits territorials. La font primària d'informació són les butlletes d'inscripció per naixement i defunció, al Registre Civil.

Les estadístiques del moviment migratori, són el resultat de l'explotació de les altes i baixes en el Padró municipal d'habitants, degudes als canvis de residència. D'aquesta manera s'obté el flux migratori entre els que venen a la ciutat -immigrants-, i dels que marxen -emigrants-. També s'inclouen les altes per omissió i les baixes per inclusió indeguda o caducitat, i els canvis de domicili.

Aquest informe es pot localitzar a internet a la web del Departament: **www.bcn.cat/estadistica**.

Barcelona, desembre de 2015

Í N D E X

	Pàg.
1. Dades bàsiques	
1. Resum del moviment demogràfic a Barcelona. 1991-2014	6
2. Moviment demogràfic segons nacionalitat a Barcelona. 2010-2014	7
3. Moviment demogràfic als districtes. 2014	8
4. Moviment demogràfic als barris. 2014	9
Mapes per 73 barris dels moviments demogràfics. 2014	10
2. Moviment natural	
1. Naixements, defuncions i taxes de Barcelona. 1970-2014	15
2. Taxes de fecunditat de Barcelona. 2010-2014	16
3. Naixements i defuncions de Barcelona. 2010-2014	17
4. Naixements i defuncions de Barcelona segons nacionalitat. 2014	18
5. Naixements i taxes per districtes. 2010-2014	19
6. Naixements per districtes i nacionalitat. 2014	20
7. Defuncions i taxes per districtes. 2010-2014	21
8. Esperança de vida de Barcelona. 1900-2013	22
9. Naixements i taxes definitives per àmbits territorials. 2010-2014	23
10. Defuncions i taxes definitives per àmbits territorials. 2010-2014	23
11. Taxes de fecunditat per àmbits territorials. 2010-2014	24
12. Nombre de fills per dona per àmbits territorials. 2010-2014	24
13. Naixements de Barcelona per nacionalitat dels pares. 2009-2013	25
14. Naixements de Barcelona per edat de la mare. 2009-2013	25
15. Indicadors de natalitat de Barcelona. 2009-2013	26
16. Edat mitjana de la mare per ordre de naixement del fill de Barcelona. 2009-2013	26
17. Esperança de vida per àmbits territorials. 2010-2014	27
18. Taxa de natalitat d'algunes ciutats. 2004-2013	28
19. Taxa de mortalitat d'algunes ciutats. 2004-2013	28
20. Noms més freqüents dels nadons. 2014	29
21. Matrimonis segons nacionalitat de Barcelona. 2009-2013	30
22. Edat mitjana dels cònjuges dels matrimonis de Barcelona. 2009-2013	30
23. Tipus de matrimonis segons nacionalitat de Barcelona. 2009-2013	30
3. Moviment migratori	
1. Evolució de les altes i baixes al Padró de Barcelona. 1970-2014	32
2. Altes i baixes al Padró de Barcelona per sexe, nacionalitat, lloc de naixement i edat. 2014	33
3. Altes i baixes al Padró de Barcelona per les principals nacionalitats. 2014	34
4. Altes i baixes al Padró de Barcelona per districtes. 2014	35
5. Altes i baixes al Padró de Barcelona d'espanyols/estrangers per districtes. 2014	36
6. Altes per immigració al Padró de Barcelona segons lloc d'origen. 2010-2014	37
7. Baixes per emigració al Padró de Barcelona segons lloc de destí. 2010-2014	37
8. Altes per immigració al Padró de Barcelona segons origen i lloc de naixement. 2014	38
9. Baixes per emigració al Padró de Barcelona segons destí i lloc de naixement. 2014	39
10. Rànkings de municipis d'origen de les altes per immigració a Barcelona. 2010-2014	40
11. Rànkings de municipis de destí de les baixes per emigració de Barcelona. 2010-2014	41
12. Rànkings de municipis d'origen de les altes per immigració a Barcelona segons nacionalitat. 2014	42
13. Rànkings de municipis de destí de les baixes per emigració de Barcelona segons nacionalitat. 2014	43
Mapes dels municipis de la província de Barcelona del moviment migratori. 2014	44
4. Migració interna	
1. Evolució dels canvis de domicili en el Padró de Barcelona. 2010-2014	47
2. Canvis de domicili en el Padró de Barcelona per sexe, nacionalitat, lloc de naixement i edat. 2014	47
3. Canvis de domicili en el Padró de Barcelona per districtes. 2014	48
4. Canvis de domicili en el Padró de Barcelona per les principals nacionalitats i sexe. 2014	49
Notes aclaridores	51

1. Dades bàsiques

1.Dades bàsiques

1.Resum del moviment demogràfic a Barcelona. 1991-2014

	1991- 1995	1996- 2000	2001- 2005	2006- 2010	2011	2012	2013	2014
TOTAL ALTES-BAIXES AL PADRÓ	-31.827	17.879	129.301	9.620	5.796	-6.776	-10.191	2.534
Espanyols	-	-	-80.435	-59.243	-5.621	-11.455	-11.905	-6.619
Estrangers	-	-	209.736	68.863	11.417	4.679	1.714	9.153
ALTES AL PADRÓ PER	205.344	276.424	531.620	647.158	125.087	111.883	106.895	112.488
Naixement	63.305	60.541	66.214	71.138	13.887	13.735	13.286	13.396
Immigració amb origen o omisió sense origen	142.039	215.883	465.406	576.020	111.200	98.148	93.609	99.092
BAIXES AL PADRÓ PER	237.171	258.545	402.319	637.538	119.291	118.659	117.086	109.954
Defunció	80.028	77.627	78.265	75.134	14.458	15.498	14.855	14.835
Emigració amb destí o inscripció indeguda o caducitat	157.143	180.918	324.054	562.404	104.833	103.161	102.231	95.119
SALDO MIGRATORI	-15.104	34.965	141.352	13.616	6.367	-5.013	-8.622	3.973
Nens (0-14 anys)	-3.086	5.657	12.668	151	411	-132	-572	198
Joves (15-24 anys)	-385	11.465	46.756	36.820	6.768	4.071	3.619	6.184
Adults (25-39 anys)	-8.579	18.219	78.978	8.630	2.259	-3.114	-3.993	2.254
Adults (40-64 anys)	-2.664	4.937	12.588	-17.709	-1.651	-3.639	-4.987	-2.421
Gent gran (més de 65 anys)	-390	-5.313	-9.638	-14.276	-1.420	-2.199	-2.689	-2.242
SALDO NATURAL	-16.723	-17.086	-12.051	-3.996	-571	-1.763	-1.569	-1.439
MIGRACIÓ INTERNA								
Canvi domicili al Padró	174.337	259.410	394.847	496.104	109.828	109.603	110.259	104.950

Nota: Totes les dades són provisionals i fan referència a les variacions registrades al Padró (d'alta i de baixa) tant per pròpia iniciativa del ciutadà com les executades d'ofici per la pròpia administració municipal.

Font: Moviments demogràfics. Departament d'Estadística. Ajuntament de Barcelona.

1.Dades bàsiques

2.Moviment demogràfic segons nacionalitat a Barcelona. 2010-2014

Any	Altes per			Baixes per		
	Naixement	Immigració amb origen	Omissió sense origen	Defunció	Emigració amb destí	Inscripció indeguda o caducitat
2010	14.297	91.672	22.367	14.623	59.055	58.818
amb nacionalitat espanyola	11.032	35.034	4.040	14.395	36.934	7.102
amb nacionalitat estrangera	3.265	56.638	18.327	228	22.121	51.716
2011	13.887	89.492	21.708	14.458	56.999	47.834
amb nacionalitat espanyola	10.753	35.594	4.825	14.251	35.437	7.105
amb nacionalitat estrangera	3.134	53.898	16.883	207	21.562	40.729
2012	13.735	79.616	18.532	15.498	56.817	46.344
amb nacionalitat espanyola	10.736	33.835	4.526	15.240	36.623	8.689
amb nacionalitat estrangera	2.999	45.781	14.006	258	20.194	37.655
2013	13.286	75.964	17.645	14.856	53.704	48.527
amb nacionalitat espanyola	10.496	33.553	4.555	14.602	35.267	10.641
amb nacionalitat estrangera	2.790	42.411	13.090	254	18.437	37.886
2014	13.396	82.394	16.698	14.835	52.761	42.358
amb nacionalitat espanyola	10.835	36.562	4.957	14.565	35.950	8.458
amb nacionalitat estrangera	2.561	45.832	11.741	270	16.811	33.900

Nota: Totes les dades són provisionals i fan referència a les variacions registrades al Padró (d'alta i de baixa) tant per pròpia iniciativa del ciutadà com les executades d'ofici per la pròpia administració municipal.

Font: Moviments demogràfics. Departament d'Estadística. Ajuntament de Barcelona.

1.Dades bàsiques

3.Moviment demogràfic als districtes. 2014

Districtes	TOTAL ALTES- BAIXES	Altes per				Baixes per			
		Total	Naixement	Immigració amb origen	Omissió sense origen	Total	Defunció	Emigració amb destí	Inscripció indeguda o caducitat
BARCELONA	2.534	112.488	13.396	82.394	16.698	109.954	14.835	52.761	42.358
1. Ciutat Vella	902	13.639	779	9.963	2.897	12.737	827	4.932	6.978
2. Eixample	997	20.258	2.114	15.668	2.476	19.261	2.640	8.534	8.087
3. Sants-Montjuïc	111	14.239	1.514	10.397	2.328	14.128	1.576	7.413	5.139
4. Les Corts	40	5.091	602	4.031	458	5.051	738	2.657	1.656
5. Sarrià-Sant Gervasi	693	8.820	1.272	6.672	876	8.127	1.331	4.002	2.794
6. Gràcia	476	8.235	1.036	6.229	970	7.759	1.162	3.709	2.888
7. Horta-Guinardó	-841	8.610	1.282	6.041	1.287	9.451	1.728	4.751	2.972
8. Nou Barris	-415	10.003	1.365	6.749	1.889	10.418	1.593	5.097	3.728
9. Sant Andreu	31	8.337	1.332	5.775	1.230	8.306	1.255	4.311	2.740
10. Sant Martí	541	15.256	2.100	10.869	2.287	14.715	1.984	7.355	5.376
No consta	-1	0	0	0	0	1	1	0	0

Percentatges

Districtes	Altes per				Baixes per			
	Total	Naixement	Immigració amb origen	Omissió sense origen	Total	Defunció	Emigració amb destí	Inscripció indeguda o caducitat
BARCELONA	100,0	100,0	100,0	100,0	100,0	100,0	100,0	100,0
1. Ciutat Vella	12,1	5,8	12,1	17,3	11,6	5,6	9,3	16,5
2. Eixample	18,0	15,8	19,0	14,8	17,5	17,8	16,2	19,1
3. Sants-Montjuïc	12,7	11,3	12,6	13,9	12,8	10,6	14,1	12,1
4. Les Corts	4,5	4,5	4,9	2,7	4,6	5,0	5,0	3,9
5. Sarrià-Sant Gervasi	7,8	9,5	8,1	5,2	7,4	9,0	7,6	6,6
6. Gràcia	7,3	7,7	7,6	5,8	7,1	7,8	7,0	6,8
7. Horta-Guinardó	7,7	9,6	7,3	7,7	8,6	11,6	9,0	7,0
8. Nou Barris	8,9	10,2	8,2	11,3	9,5	10,7	9,7	8,8
9. Sant Andreu	7,4	9,9	7,0	7,4	7,6	8,5	8,2	6,5
10. Sant Martí	13,6	15,7	13,2	13,7	13,4	13,4	13,9	12,7

Nota: Totes les dades són provisionals i fan referència a les variacions registrades al Padró (d'alta i de baixa) tant per pròpia iniciativa del ciutadà com les executades d'ofici per la pròpia administració municipal.

Font: Moviments demogràfics. Departament d'Estadística. Ajuntament de Barcelona.

1.Dades bàsiques

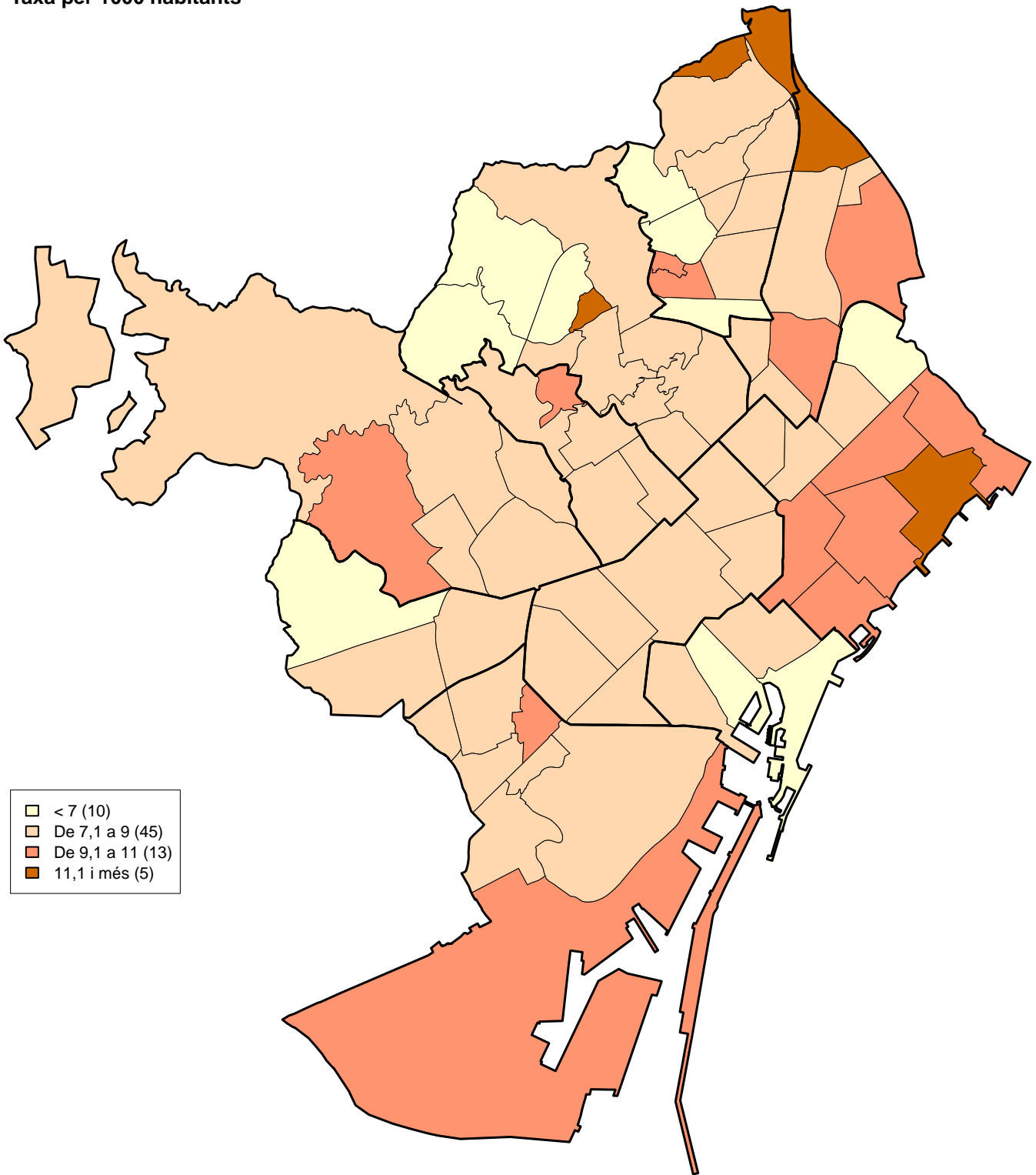
4.Moviment demogràfic als barris. 2014

Dte.	Barris	TOTAL ALTES- BAIXES	Altes per			Omissió sense origen	Baixes per			Inscripció indeguda o caducitat
			Total	Naixement	Immigració amb origen		Total	Defunció	Emigració amb destí	
BARCELONA		2.534	112.488	13.396	82.394	16.698	109.954	14.835	52.761	42.358
1	1. el Raval	334	6.986	426	4.687	1.873	6.652	323	2.461	3.868
1	2. el Barri Gòtic	120	2.164	97	1.738	329	2.044	137	765	1.142
1	3. la Barceloneta	133	1.677	89	1.322	266	1.544	173	654	717
1	4. Sant Pere, Santa Caterina i la Ribera	315	2.812	167	2.216	429	2.497	194	1.052	1.251
2	5. el Fort Pienc	70	2.414	258	1.823	333	2.344	292	1.013	1.039
2	6. la Sagrada Família	186	3.795	433	2.876	486	3.609	535	1.621	1.453
2	7. la Dreta de l'Eixample	393	3.530	352	2.800	378	3.137	489	1.290	1.358
2	8. l'Antiga Esquerra de l'Eixample	207	3.377	330	2.678	369	3.170	406	1.386	1.378
2	9. la Nova Esquerra de l'Eixample	139	4.239	447	3.303	489	4.100	515	1.866	1.719
2	10. Sant Antoni	2	2.903	294	2.188	421	2.901	403	1.358	1.140
3	11. el Poble Sec - AEI Parc Montjuïc	54	3.867	358	2.666	843	3.813	345	1.788	1.680
3	12. la Marina del Prat Vermell - AEI Zona Franca	0	56	12	37	7	56	13	23	20
3	13. la Marina de Port	41	1.866	232	1.338	296	1.825	253	1.027	545
3	14. la Font de la Guatlla	-6	771	73	573	125	777	115	405	257
3	15. Hostafrancs	108	1.468	156	1.079	233	1.360	140	661	559
3	16. la Bordeta	-75	1.191	147	888	156	1.266	169	705	392
3	17. Sants - Badal	-49	1.790	181	1.391	218	1.839	172	1.070	597
3	18. Sants	38	3.230	355	2.425	450	3.192	369	1.734	1.089
4	19. les Corts	-87	2.555	339	1.976	240	2.642	422	1.376	844
4	20. la Maternitat i Sant Ramon	161	1.714	184	1.378	152	1.553	209	858	486
4	21. Pedralbes	-34	822	79	677	66	856	107	423	326
5	22. Vallvidrera, el Tibidabo i les Planes	3	281	40	203	38	278	51	156	71
5	23. Sarrià	75	1.485	258	1.068	159	1.410	229	681	500
5	24. les Tres Torres	182	983	141	771	71	801	125	402	274
5	25. Sant Gervasi - la Bonanova	56	1.487	220	1.118	149	1.431	251	661	519
5	26. Sant Gervasi - Galvany	231	2.767	386	2.109	272	2.536	433	1.250	853
5	27. el Putxet i el Farró	146	1.817	227	1.403	187	1.671	242	852	577
6	28. Vallcarca i els Penitents	25	860	131	636	93	835	153	403	279
6	29. el Coll	125	493	78	352	63	368	45	192	131
6	30. la Salut	-14	780	98	594	88	794	131	396	267
6	31. la Vila de Gràcia	366	4.130	453	3.177	500	3.764	488	1.761	1.515
6	32. el Camp d'en Grassot i Gràcia Nova	-26	1.972	276	1.470	226	1.998	345	957	696
7	33. el Baix Guinardó	-195	1.428	196	1.047	185	1.623	331	761	531
7	34. Can Baró	9	469	71	344	54	460	90	211	159
7	35. el Guinardó	9	2.034	297	1.412	325	2.025	332	1.056	637
7	36. la Font d'en Fargues	-64	319	71	218	30	383	94	217	72
7	37. el Carmel	-227	1.614	271	1.047	296	1.841	260	940	641
7	38. la Teixonera	-14	615	84	424	107	629	93	337	199
7	39. Sant Genís dels Agudells	-133	310	39	222	49	443	93	245	105
7	40. Montbau	-108	256	21	181	54	364	101	151	112
7	41. la Vall d'Hebron	-59	234	35	178	21	293	69	113	111
7	42. la Clota	0	29	10	14	5	29	6	10	13
7	43. Horta	-59	1.302	187	954	161	1.361	259	710	392
8	44. Vilapicina i la Torre Llobeta	4	1.379	177	959	243	1.375	270	665	440
8	45. Porta	-129	1.408	200	966	242	1.537	257	742	538
8	46. el Turó de la Peira	-79	1.090	144	711	235	1.169	165	500	504
8	47. Can Peguera	-18	78	21	45	12	96	28	44	24
8	48. la Guineueta	-65	621	92	423	106	686	159	374	153
8	49. Canyelles	-39	221	46	145	30	260	58	136	66
8	50. les Roquetes	-14	1.173	131	802	240	1.187	110	582	495
8	51. Verdun	82	870	107	595	168	788	113	365	310
8	52. la Prosperitat	-145	1.337	219	890	228	1.482	220	742	520
8	53. la Trinitat Nova	-82	490	66	332	92	572	99	283	190
8	54. Torre Baró	11	199	22	135	42	188	14	122	52
8	55. Ciutat Meridiana	91	1.040	120	682	238	949	52	496	401
8	56. Vallbona	-32	97	20	64	13	129	48	46	35
9	57. la Trinitat Vella	-97	1.024	127	649	248	1.121	56	547	518
9	58. Baró de Viver	-35	155	20	113	22	190	28	104	58
9	59. el Bon Pastor	-76	863	139	572	152	939	125	461	353
9	60. Sant Andreu	25	2.528	496	1.724	308	2.503	440	1.421	642
9	61. la Sagrera	175	1.746	259	1.257	230	1.571	250	829	492
9	62. el Congrés i els Indians	-56	787	119	571	97	843	170	366	307
9	63. Navas	95	1.234	172	889	173	1.139	186	583	370
10	64. el Camp de l'Arpa del Clot	271	2.508	324	1.844	340	2.237	354	1.129	754
10	65. el Clot	15	1.582	190	1.163	229	1.567	205	853	509
10	66. el Parc i la Llacuna del Poblenou	14	1.086	135	796	155	1.072	154	433	485
10	67. la Vila Olímpica del Poblenou	29	510	90	366	54	481	32	249	200
10	68. el Poblenou	146	2.256	352	1.577	327	2.110	281	1.030	799
10	69. Diagonal Mar i el Front Marítim del Poblenou	152	886	174	609	103	734	67	390	277
10	70. el Besòs i el Maresme	-84	2.394	223	1.612	559	2.478	208	1.118	1.152
10	71. Provençals del Poblenou	53	1.192	210	842	140	1.139	136	612	391
10	72. Sant Martí de Provençals	16	1.332	201	964	167	1.316	262	682	372
10	73. la Verneda i la Pau	-71	1.510	201	1.096	213	1.581	285	859	437
	No consta	-1	0	0	0	0	1	1	0	0

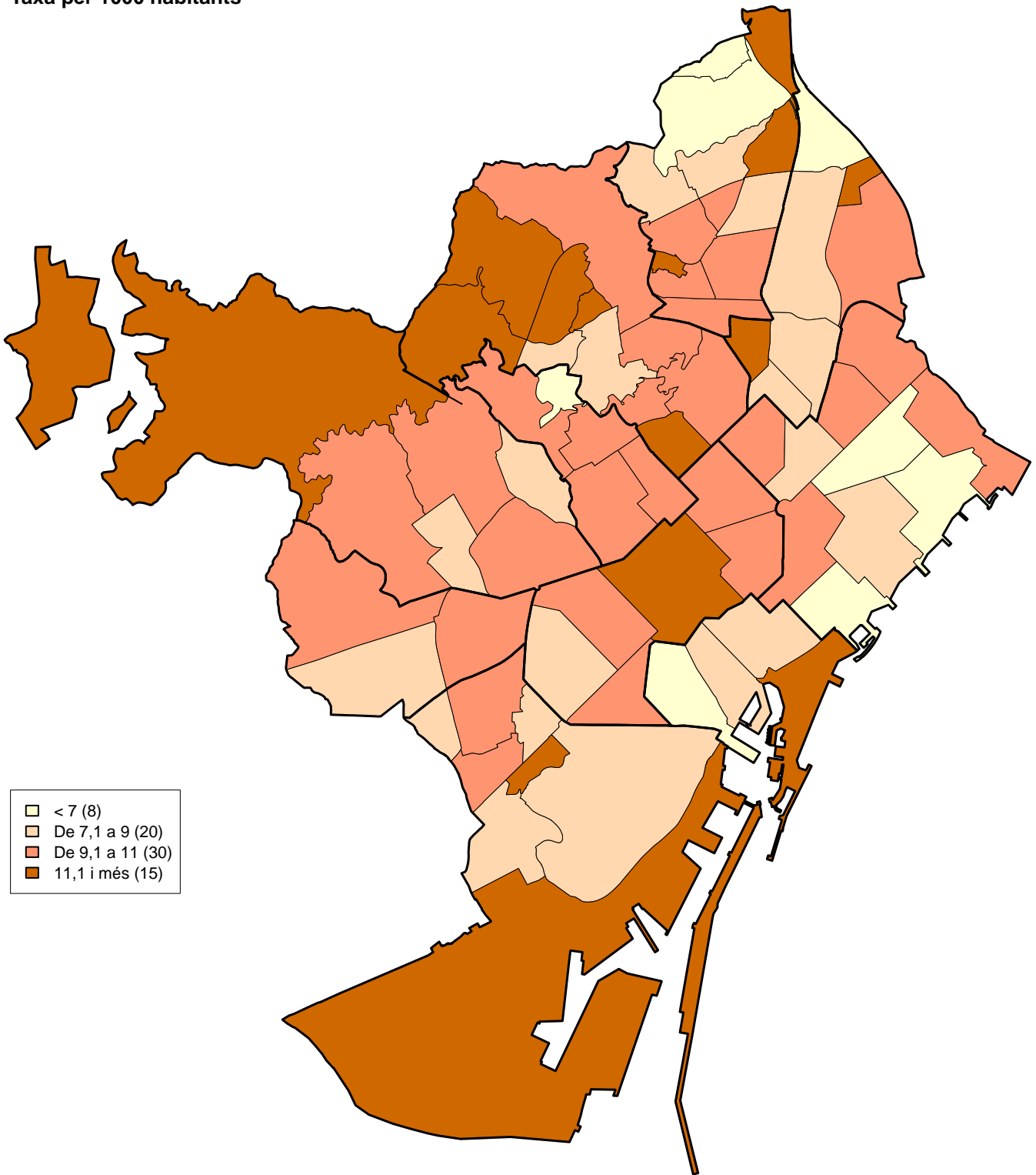
Nota: Totes les dades són provisionals i fan referència a les variacions registrades al Padró (d'alta i de baixa) tant per pròpia iniciativa del ciutadà com les executades d'ofici per la pròpia administració municipal.

Font: Moviments demogràfics. Departament d'Estadística. Ajuntament de Barcelona.

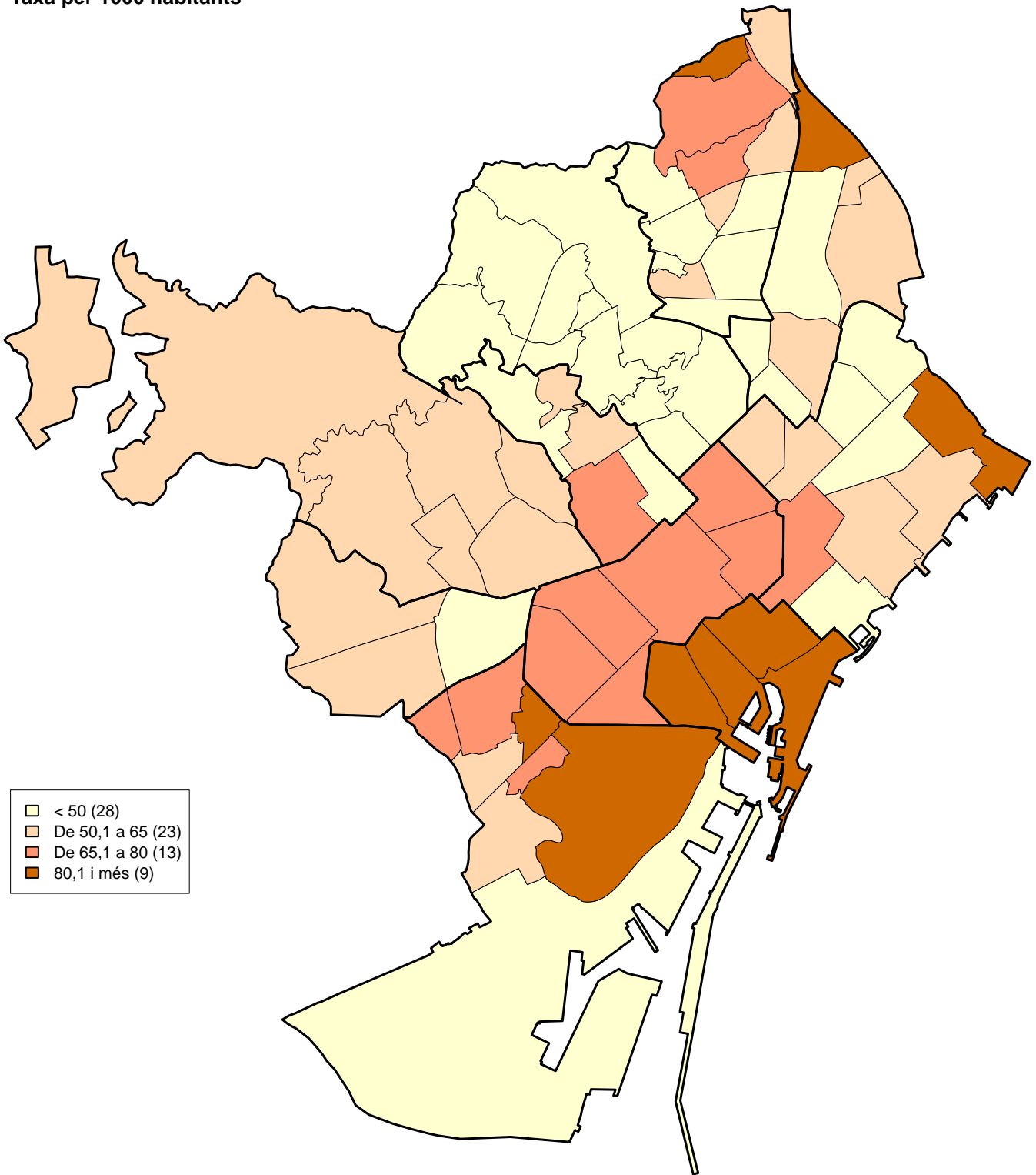
Natalitat per barris.2014
Taxa per 1000 habitants



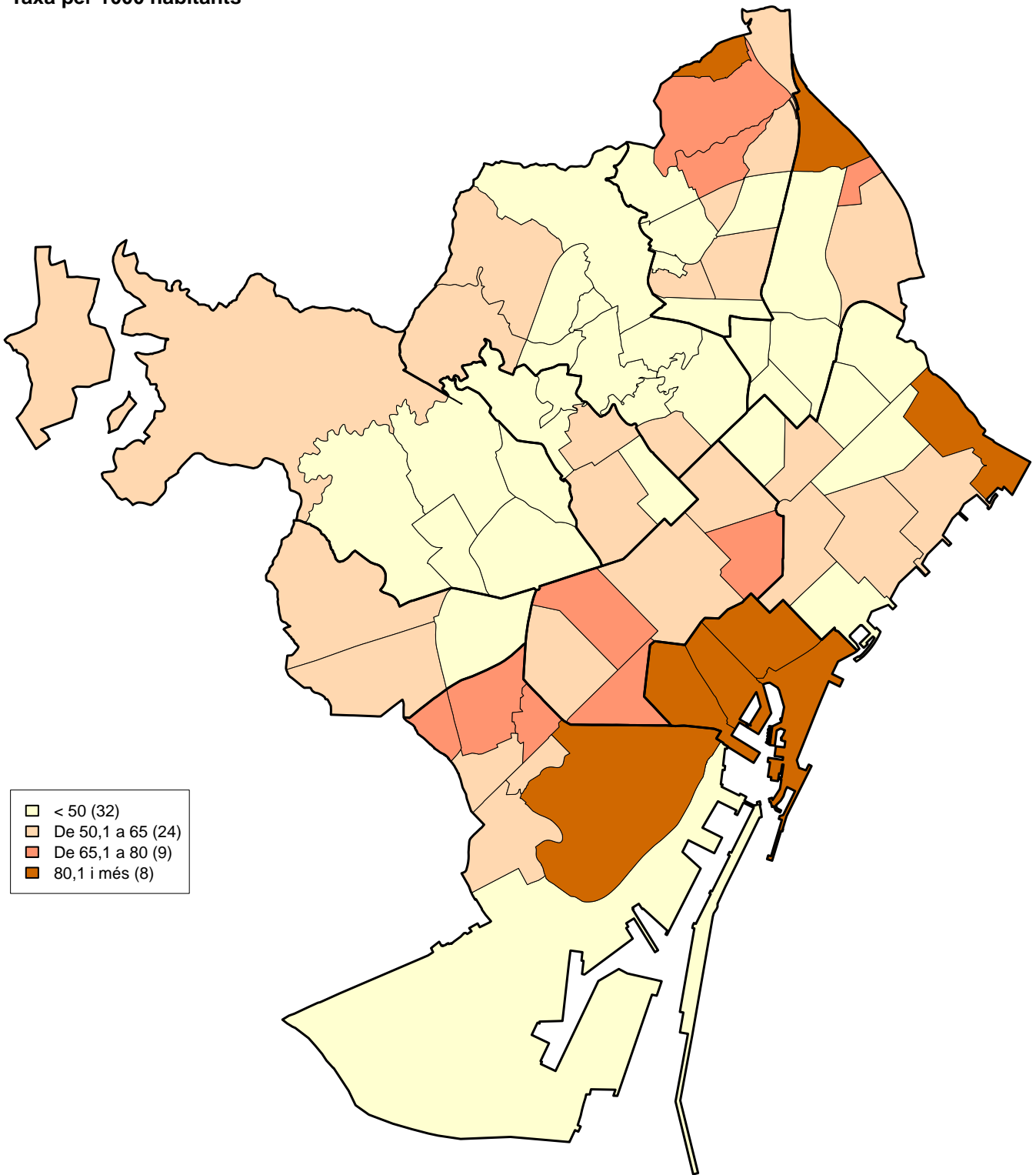
Mortalitat per barris. 2014
Taxa per 1000 habitants



**Alta de padró per immigració
o omissió per barris.2014
Taxa per 1000 habitants**



**Baixes de padró per emigració
o inscripció indeguda o caducitat
per barris. 2014**
Taxa per 1000 habitants



2. Moviment natural

2.Moviment natural

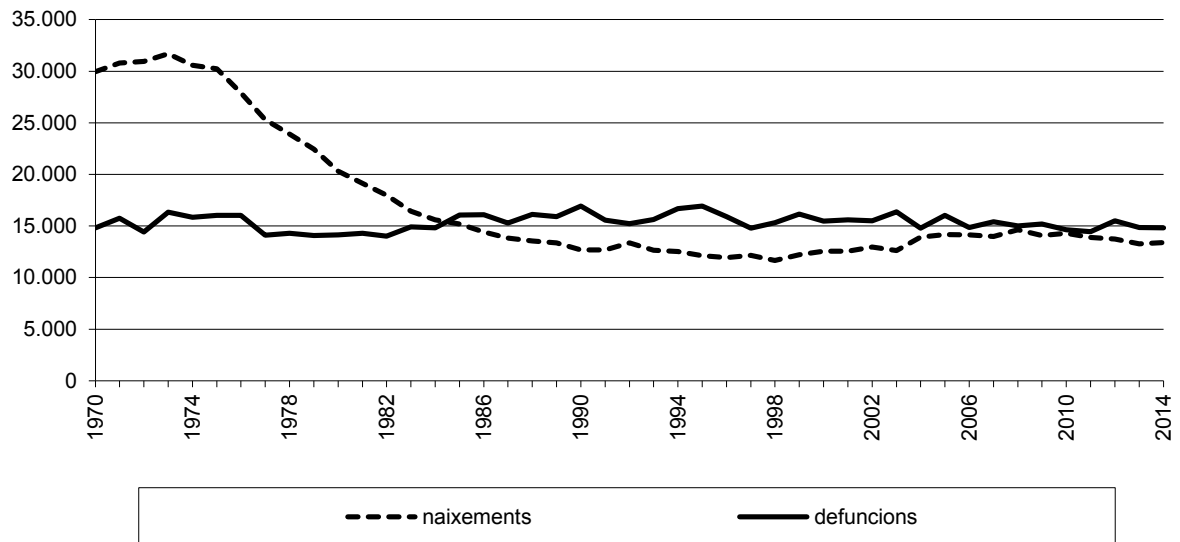
1.Naixements, defuncions i taxes de Barcelona. 1970-2014

Any	Població	Dades absolutes		Taxes 1.000 habitants	
		Naixements	Defuncions	Natalitat	Mortalitat
1970	1.745.142	29.941	14.808	17,3	8,6
1971	1.762.977	30.779	15.751	17,6	9,0
1972	1.785.521	30.956	14.422	17,5	8,1
1973	1.800.274	31.689	16.354	17,7	9,1
1974	1.816.623	30.573	15.841	16,9	8,8
1975	1.751.136	30.237	16.046	17,0	9,0
1976	1.816.316	27.897	16.023	15,6	9,0
1977	1.886.921	25.297	14.107	13,9	7,8
1978	1.902.713	23.917	14.303	12,6	7,6
1979	1.906.998	22.465	14.069	11,8	7,4
1980	-	20.311	14.134	11,1	7,7
1981	1.752.627	19.123	14.302	10,9	8,1
1982	1.761.231	17.973	14.007	10,2	7,9
1983	1.771.998	16.440	14.908	9,3	8,4
1984	1.770.296	15.598	14.812	8,8	8,4
1985	1.769.014	15.190	16.057	8,6	9,1
1986	1.701.812	14.413	16.089	8,5	9,4
1987	1.703.744	13.843	15.292	8,1	8,9
1988	1.714.355	13.556	16.121	7,9	9,4
1989	1.712.350	13.375	15.901	7,8	9,3
1990	1.707.286	12.689	16.919	7,5	9,9
1991	1.643.542	12.667	15.568	7,7	9,5
1992	1.630.635	13.356	15.236	8,2	9,3
1993	1.635.067	12.641	15.633	7,7	9,6
1994	1.630.867	12.519	16.674	7,7	10,3
1995	1.614.571	12.122	16.917	7,5	10,5
1996	1.508.805	11.945	15.895	7,9	10,5
1997	1.505.581	12.161	14.790	8,0	9,8
1998	1.503.451	11.659	15.331	7,8	10,2
1999	1.496.266	12.203	16.152	8,1	10,7
2000	1.505.325	12.573	15.459	8,3	10,3
2001	1.503.884	12.564	15.588	8,3	10,4
2002	1.527.190	12.950	15.495	8,5	10,1
2003	1.582.738	12.605	16.367	8,0	10,3
2004	1.578.546	13.931	14.797	8,8	9,4
2005	1.593.075	14.164	16.018	8,9	10,1
2006	1.605.602	14.141	14.867	8,8	9,3
2007	1.595.110	13.986	15.419	8,8	9,7
2008	1.615.908	14.637	15.016	9,1	9,3
2009	1.621.537	14.077	15.209	8,7	9,4
2010	1.619.337	14.297	14.623	8,8	9,0
2011	1.615.448	13.887	14.458	8,6	8,9
2012	1.620.943	13.735	15.498	8,5	9,6
2013	1.611.822	13.286	14.855	8,2	9,2
2014	1.602.386	13.396	14.835	8,4	9,3

Nota: Totes les dades són provisionals i fan referència a les variacions registrades al Padró (d'alta i de baixa) tant per pròpia iniciativa del ciutadà com les executades d'ofici per la pròpia administració municipal.

Font: Moviments demogràfics. Departament d'Estadística. Ajuntament de Barcelona. Instituto Nacional de Estadística.

Evolució dels naixements i defuncions a Barcelona. 1970-2014



2.Moviment natural

2.Taxes de fecunditat de Barcelona. 2010-2014

	2010	2011	2012	2013	2014
TAXA DE FECUNDITAT					
Global	37,7	37,7	37,2	36,2	36,6
15-19 anys	7,5	6,8	6,9	7,0	6,1
20-24 anys	24,9	23,1	22,1	20,8	18,9
25-29 anys	38,4	38,3	36,5	37,0	39,1
30-34 anys	77,2	76,7	75,2	73,1	74,3
35-39 anys	68,4	68,7	68,5	66,2	67,5
40-44 anys	15,5	18,0	18,9	19,3	20,1
45-49 anys	1,2	1,1	1,7	1,6	1,5
MITJANA EDAT DE LA MARE	32,5	32,8	32,9	33,1	33,2
ISF	1,16	1,16	1,15	1,12	1,14

Taxa de fecunditat: relació entre els naixements i el nombre de dones en edat fèrtil.

ISF: Índex Sintètic de Fecunditat o nombre de fills per cada dona en edat fèrtil

Departament d'Estadística. Ajuntament de Barcelona.

Font: Agència de Salut Pública de Barcelona.

2.Moviment natural

3.Naixements i defuncions de Barcelona. 2010-2014

	2010	2011	2012	2013	2014
NAIXEMENTS					
Sexe	14.297	13.887	13.735	13.286	13.396
Nens	7.384	7.078	7.023	6.838	6.927
Nenes	6.913	6.809	6.712	6.448	6.469
Nacionalitat	14.297	13.887	13.735	13.286	13.396
Espanyola	11.032	10.753	10.736	10.496	10.835
Estrangera	3.265	3.134	2.999	2.790	2.561
DEFUNCIONS					
Sexe	14.623	14.458	15.498	14.855	14.835
Homes	7.061	6.841	7.337	7.096	7.060
Dones	7.562	7.617	8.161	7.759	7.775
Nacionalitat	14.623	14.458	15.498	14.855	14.835
Espanyola	14.395	14.251	15.240	14.602	14.565
Estrangera	228	207	258	253	270
Lloc de naixement	14.623	14.458	15.498	14.855	14.835
Barcelona ciutat	5.789	5.729	6.101	5.860	5.888
Resta Catalunya	1.863	1.858	1.946	1.789	1.810
Resta Espanya	6.458	6.347	6.859	6.644	6.567
Estranger	513	524	592	562	570
Edat	14.623	14.458	15.498	14.855	14.835
<1 any	28	16	(1)	9	11
1-4 anys	9	10	10	4	9
5-9 anys	4	5	4	3	5
10-14 anys	5	2	4	6	8
15-19 anys	9	7	23	11	16
20-24 anys	19	16	16	14	19
25-29 anys	27	25	21	19	36
30-34 anys	44	42	53	44	30
35-39 anys	67	48	68	75	65
40-44 anys	134	104	126	109	116
45-49 anys	216	186	238	215	196
50-54 anys	300	292	341	297	290
55-59 anys	453	368	430	432	418
60-64 anys	632	513	582	590	584
65-69 anys	829	721	782	809	783
70-74 anys	1.079	1.061	955	972	1.052
75-79 anys	1.856	1.769	1.818	1.637	1.545
80-84 anys	2.684	2.729	2.863	2.661	2.648
85-89 anys	3.100	3.169	3.494	3.294	3.202
90-94 anys	2.066	2.131	2.390	2.519	2.575
95-99 anys	895	1.048	1.072	923	991
>99 anys	167	196	208	212	236

(1) no estan disponibles les defuncions de menors d'un any.

Nota: Totes les dades són provisionals i fan referència a les variacions registrades al Padró (d'alta i de baixa) tant per pròpia iniciativa del ciutadà com les executades d'ofici per la pròpia administració municipal.

Font: Moviments demogràfics. Departament d'Estadística. Ajuntament de Barcelona.

2.Moviment natural

4.Naixements i defuncions de Barcelona segons nacionalitat. 2014

<i>Naixements</i>		<i>Defuncions</i>	
TOTAL	13.396	TOTAL	14.835
Espanya	10.835	Espanya	14.565
Xina	309	Itàlia	32
Pakistan	285	França	27
Marroc, el	214	Argentina	16
Itàlia	192	Marroc, el	15
França	132	Alemanya	13
Bolívia	129	Regne Unit	13
Filipines	96	Filipines	12
Índia	80	Perú	10
Bangladesh	76	Resta països	132
Equador	76		
Romania	76		
Hondures	62		
República Dominicana	57		
Regne Unit	53		
Perú	48		
Alemanya	46		
Colòmbia	37		
Rússia	36		
Armènia	32		
Països Baixos	31		
Portugal	30		
Nigèria	28		
Algèria	26		
Brasil	26		
Geòrgia	25		
Ucraïna	24		
Argentina	21		
Resta països	314		

Nota: Totes les dades són provisionals i fan referència a les variacions registrades al Padró (d'alta i de baixa) tant per pròpia iniciativa del ciutadà com les executades d'ofici per la pròpia administració municipal.

Font: Moviments demogràfics. Departament d'Estadística. Ajuntament de Barcelona.

2.Moviment natural

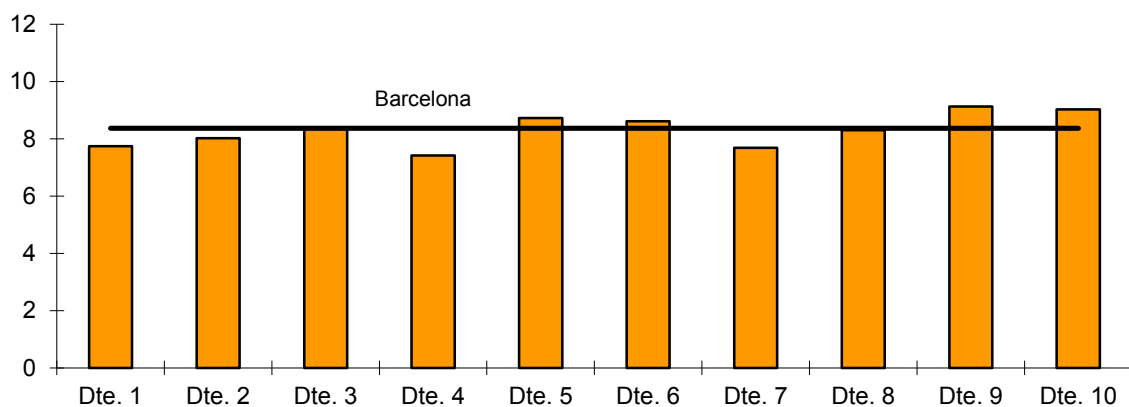
5.Naixements i taxes per districtes. 2010-2014

Districtes	Naixements					Taxes de natalitat per 1.000 habitants				
	2010	2011	2012	2013	2014	2010	2011	2012	2013	2014
BARCELONA	14.297	13.887	13.735	13.286	13.396	8,8	8,6	8,5	8,2	8,4
1. Ciutat Vella	942	917	846	791	779	9,0	8,9	8,1	7,7	7,7
2. Eixample	2.081	2.047	2.094	1.965	2.114	7,8	7,7	7,9	7,4	8,0
3. Sants-Montjuïc	1.607	1.575	1.498	1.475	1.514	8,8	8,6	8,1	8,1	8,4
4. Les Corts	637	633	614	589	602	7,7	7,7	7,4	7,2	7,4
5. Sarrià-Sant Gervasi	1.319	1.294	1.389	1.306	1.272	9,1	9,0	9,6	9,0	8,7
6. Gràcia	1.066	1.102	1.069	1.002	1.036	8,7	9,1	8,8	8,3	8,6
7. Horta-Guinardó	1.447	1.300	1.354	1.345	1.282	8,5	7,7	8,0	8,0	7,7
8. Nou Barris	1.570	1.489	1.497	1.397	1.365	9,3	8,9	8,9	8,4	8,3
9. Sant Andreu	1.446	1.360	1.255	1.313	1.332	9,8	9,2	8,5	8,9	9,1
10. Sant Martí	2.182	2.169	2.117	2.096	2.100	9,5	9,4	9,1	9,0	9,0
No consta	0	1	2	7	0	-	-	-	-	-

Nota: Totes les dades són provisionals i fan referència a les variacions registrades al Padró (d'alta i de baixa) tant per pròpia iniciativa del ciutadà com les executades d'ofici per la pròpia administració municipal.

Font: Moviments demogràfics. Departament d'Estadística. Ajuntament de Barcelona.

Taxa de natalitat per districtes. 2014



2.Moviment natural

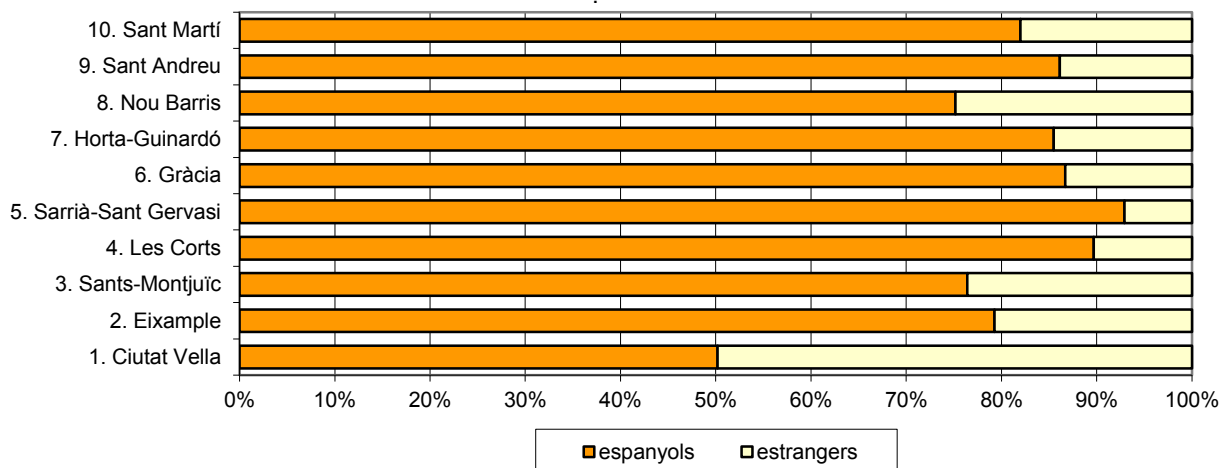
6.Naixements per districtes i nacionalitat. 2014

Districtes	Naixements per nacionalitat						Taxes de natalitat per 1.000 habitants		
	Total	%	Espanyols	%	Estrangers	%	Total	Espanyols	Estrangers
BARCELONA	13.396	100,0	10.835	80,9	2.561	19,1	8,4	8,2	9,4
1. Ciutat Vella	779	100,0	391	50,2	388	49,8	7,7	6,8	8,9
2. Eixample	2.114	100,0	1.676	79,3	438	20,7	8,0	7,8	8,9
3. Sants-Montjuïc	1.514	100,0	1.157	76,4	357	23,6	8,4	7,9	10,1
4. Les Corts	602	100,0	540	89,7	62	10,3	7,4	7,5	6,6
5. Sarrià-Sant Gervasi	1.272	100,0	1.182	92,9	90	7,1	8,7	9,2	5,4
6. Gràcia	1.036	100,0	898	86,7	138	13,3	8,6	8,8	7,4
7. Horta-Guinardó	1.282	100,0	1.096	85,5	186	14,5	7,7	7,5	8,9
8. Nou Barris	1.365	100,0	1.026	75,2	339	24,8	8,3	7,4	13,1
9. Sant Andreu	1.332	100,0	1.147	86,1	185	13,9	9,1	8,9	10,4
10. Sant Martí	2.100	100,0	1.722	82,0	378	18,0	9,0	8,8	10,4

Nota: Totes les dades són provisionals i fan referència a les variacions registrades al Padró (d'alta i de baixa) tant per pròpia iniciativa del ciutadà com les executades d'ofici per la pròpia administració municipal.

Font: Moviments demogràfics. Departament d'Estadística. Ajuntament de Barcelona.

Percentatge de naixements per districte i nacionalitat. 2014



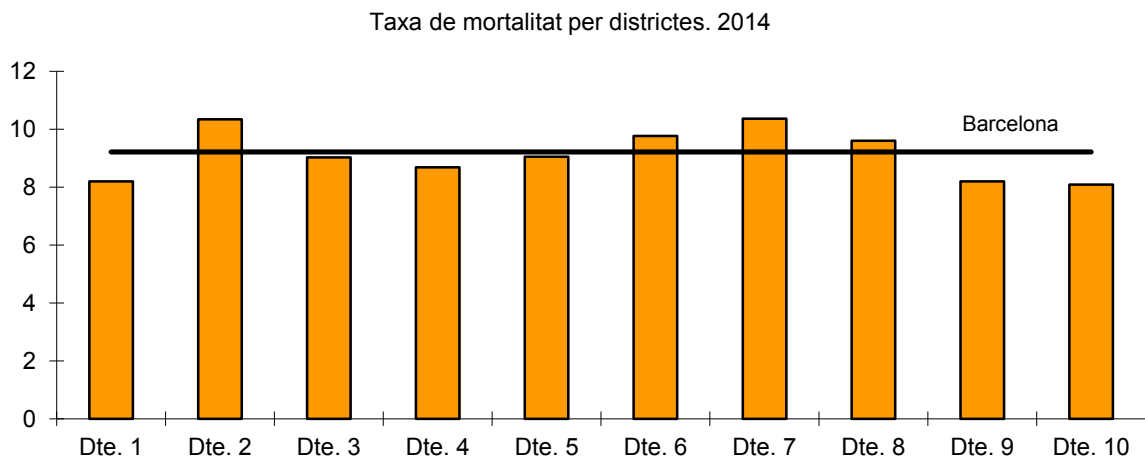
2.Moviment natural

7.Defuncions i taxes per districtes. 2010-2014

Districtes	Defuncions					Taxes de mortalitat per 1.000 habitants				
	2010	2011	2012	2013	2014	2010	2011	2012	2013	2014
BARCELONA	14.623	14.458	15.498	14.855	14.835	9,0	8,9	9,6	9,2	9,3
1. Ciutat Vella	936	830	877	847	827	9,0	8,0	8,4	8,2	8,2
2. Eixample	2.748	2.647	2.853	2.739	2.640	10,3	10,0	10,7	10,3	10,0
3. Sants-Montjuïc	1.546	1.603	1.701	1.649	1.576	8,5	8,8	9,2	9,0	8,7
4. Les Corts	751	698	744	709	738	9,1	8,5	9,0	8,7	9,1
5. Sarrià-Sant Gervasi	1.303	1.302	1.453	1.314	1.331	9,0	9,0	10,0	9,0	9,1
6. Gràcia	1.132	1.097	1.182	1.181	1.162	9,2	9,0	9,7	9,8	9,7
7. Horta-Guinardó	1.660	1.684	1.782	1.739	1.728	9,7	9,9	10,5	10,4	10,4
8. Nou Barris	1.513	1.600	1.699	1.591	1.593	9,0	9,5	10,1	9,6	9,7
9. Sant Andreu	1.156	1.163	1.212	1.204	1.255	7,9	7,9	8,2	8,2	8,6
10. Sant Martí	1.877	1.834	1.995	1.882	1.984	8,2	7,9	8,6	8,1	13,6
No consta	1	0	0	0	1	-	-	-	-	-

Nota: Totes les dades són provisionals i fan referència a les variacions registrades al Padró (d'alta i de baixa) tant per pròpia iniciativa del ciutadà com les executades d'ofici per la pròpia administració municipal.

Font: Moviments demogràfics. Departament d'Estadística. Ajuntament de Barcelona.



2.Moviment natural

8.Esperança de vida de Barcelona. 1900-201'

<i>Any</i>	<i>Ambdós sexes</i>	<i>Home</i>	<i>Dona</i>
1900-1901	31,6	29,8	33,4
1904-1907	34,6	32,6	36,0
1909-1912	36,6	34,5	38,7
1915-1916	37,4	35,9	39,0
1920-1921	38,2	38,6	43,1
1924-1927	45,7	46,6	51,9
1929-1932	48,8	49,7	54,7
1940-1941	56,1	54,2	61,9
1944-1947	63,0	59,2	66,2
1949-1952	65,6	62,2	68,5
1954-1957	70,0	67,2	73,8
1959-1962	71,6	68,9	75,1
1964-1967	72,1	69,0	74,9
1969-1972	72,2	68,9	75,1
1974-1975	73,1	69,5	77,1
1980-1981	76,5	73,0	79,4
1983	77,2	73,6	80,3
1984	77,7	74,1	80,9
1985	77,3	73,8	80,9
1986	76,6	73,1	79,8
1987	77,1	73,6	80,2
1988	77,1	73,3	80,6
1989	77,3	73,2	81,1
1990	77,1	73,3	80,7
1991	76,8	73,0	80,2
1992	77,2	72,9	81,2
1993	77,6	73,5	81,3
1994	77,6	73,6	81,2
1995	77,7	73,5	81,5
1996	78,5	74,1	82,6
1997	78,8	75,0	82,3
1998	78,9	75,2	82,1
1999	78,6	74,7	82,2
2000	79,1	75,3	82,6
2001	79,8	76,2	83,0
2002	79,9	76,4	83,1
2003	80,3	76,8	83,5
2004	81,3	77,5	84,3
2005	80,6	77,0	83,9
2006	81,8	78,2	85,1
2007	81,9	78,2	85,2
2008	82,2	78,9	85,1
2009	82,5	79,2	85,3
2010	82,8	79,3	85,9
2011	83,3	80,0	86,2
2012	83,0	79,9	85,7
2013	83,8	80,7	86,6

Departament d'Estadística. Ajuntament de Barcelona.
 Font: Agència de Salut Pública de Barcelona.

2.Moviment natural

9.Naixements i taxes definitives per àmbits territorials. 2010-2014

	<i>Naixements</i>					<i>Taxes de natalitat per 1.000 habitants</i>				
	<i>2010</i>	<i>2011</i>	<i>2012</i>	<i>2013</i>	<i>2014</i>	<i>2010</i>	<i>2011</i>	<i>2012</i>	<i>2013</i>	<i>2014</i>
Barcelona	15.047	14.851	14.584	14.018	14.065	9,3	9,2	9,0	8,7	8,8
Província Barcelona	61.204	59.319	56.557	52.426	52.349	11,1	10,8	10,3	9,6	9,6
Catalunya	84.368	81.247	77.339	71.730	71.523	11,3	10,8	10,3	9,6	9,7
Espanya	486.575	471.999	453.637	425.390	426.303	10,4	10,1	9,7	9,1	9,2
Unió Europea (dels 28)	5.411.129	5.266.162	5.231.177	5.075.380	5.108.366	10,7	10,4	10,4	10,0	10,1

Departament d'Estadística. Ajuntament de Barcelona.

Font: Instituto Nacional de Estadística. INE.

Institut d'Estadística de Catalunya. IDESCAT.

Eurostat, web consultada al novembre 2015.

2.Moviment natural

10.Defuncions i taxes definitives per àmbits territorials. 2010-2014

	<i>Defuncions</i>					<i>Taxes de mortalitat per 1.000 habitants</i>				
	<i>2010</i>	<i>2011</i>	<i>2012</i>	<i>2013</i>	<i>2014</i>	<i>2010</i>	<i>2011</i>	<i>2012</i>	<i>2013</i>	<i>2014</i>
Barcelona	15.520	15.433	16.110	15.337	15.454	9,6	9,5	10,0	9,5	9,6
Província Barcelona	43.421	43.818	46.290	44.322	44.455	7,9	8,0	8,3	8,1	8,2
Catalunya	59.700	60.188	63.451	60.720	61.060	8,0	8,0	8,4	8,2	8,3
Espanya	382.047	387.911	405.615	389.699	395.045	8,2	8,3	8,6	8,3	8,5
Unió Europea (dels 28)	4.854.217	4.820.020	4.958.323	4.948.852	-	9,7	9,6	9,9	9,8	-

Departament d'Estadística. Ajuntament de Barcelona.

Font: Instituto Nacional de Estadística. INE.

Institut d'Estadística de Catalunya. IDESCAT.

Eurostat, web consultada al novembre 2015.

2.Moviment natural

11.Taxes de fecunditat per àmbits territorials. 2010-2014

	<i>Taxes de fecunditat nascuts per 1.000 dones</i>				
	2010	2011	2012	2013	2014
Barcelona	37,7	37,7	37,2	36,2	36,6
Província Barcelona	45,2	44,2	42,7	40,4	41,1
Catalunya	46,1	44,8	43,1	40,7	41,5
Espanya	42,2	41,3	40,2	38,3	39,0

Departament d'Estadística. Ajuntament de Barcelona.

Font: Instituto Nacional de Estadística. INE.

Agència de Salut Pública de Barcelona.

2.Moviment natural

12.Nombre de fills per dona per àmbits territorials. 2010-2014

	<i>Nombre de fills per dona</i>				
	2010	2011	2012	2013	2014
Barcelona	1,16	1,16	1,15	1,12	1,14
Província Barcelona	1,42	1,40	1,37	1,31	1,37
Catalunya	1,46	1,43	1,40	1,34	1,39
Espanya	1,37	1,34	1,32	1,27	1,32
Unió Europea (dels 28)	1,62	1,58	1,58	1,55	-

Departament d'Estadística. Ajuntament de Barcelona.

Font: Instituto Nacional de Estadística. INE.

Agència de Salut Pública de Barcelona.

Eurostat, web consultada al novembre 2015.

2.Moviment natural

13.Naixements de Barcelona per nacionalitat dels pares. 2009-2013

	2009	%	2010	%	2011	%	2012	%	2013	%
TOTAL	14.882	100,0	15.047	100,0	14.851	100,0	14.584	100,0	14.018	100,0
pare i mare espanyols	9.098	61,1	9.006	59,9	9.011	60,7	8.816	60,4	8.278	59,1
pare i mare estrangers	3.049	20,5	3.148	20,9	3.037	20,4	2.904	19,9	2.806	20,0
pare estranger i mare espanyola	1.091	7,3	1.099	7,3	1.097	7,4	1.087	7,5	1.096	7,8
pare espanyol i mare estrangera	943	6,3	1.089	7,2	984	6,6	1.044	7,2	1.109	7,9
pare no consta i mare espanyola	307	2,1	311	2,1	332	2,2	338	2,3	325	2,3
pare no consta i mare estrangera	252	1,7	252	1,7	228	1,5	233	1,6	224	1,6
pare espanyol i mare no consta	45	0,3	49	0,3	60	0,4	59	0,4	60	0,4
pare estranger i mare no consta	36	0,2	31	0,2	32	0,2	30	0,2	41	0,3
pare no consta i mare no consta	61	0,4	62	0,4	70	0,5	73	0,5	79	0,6

Departament d'Estadística. Ajuntament de Barcelona.

Font: Instituto Nacional de Estadística.

2.Moviment natural

14.Naixements de Barcelona per edat de la mare. 2009-2013

<i>Edat de la mare</i>	2009	%	2010	%	2011	%	2012	%	2013	%
Total naixements	14.882	100,0	15.047	100,0	14.851	100,0	14.584	100,0	14.018	100,0
Menys de 19 anys	256	1,7	238	1,6	209	1,4	220	1,5	217	1,5
De 20 a 24 anys	1.035	7,0	1.001	6,7	903	6,1	858	5,9	792	5,6
De 25 a 29 anys	2.441	16,4	2.403	16,0	2.268	15,3	2.095	14,4	2.035	14,5
De 30 a 34 anys	5.576	37,5	5.596	37,2	5.404	36,4	5.219	35,8	4.896	34,9
De 35 a 39 anys	4.409	29,6	4.638	30,8	4.723	31,8	4.757	32,6	4.594	32,8
De 40 a 44 anys	940	6,3	951	6,3	1.099	7,4	1.170	8,0	1.206	8,6
De 45 a 49 anys	80	0,5	71	0,5	83	0,6	103	0,7	98	0,7
No consta	145	1,0	149	1,0	162	1,1	162	1,1	180	1,3

Departament d'Estadística. Ajuntament de Barcelona.

Font: Instituto Nacional de Estadística.

2.Moviment natural

15.Indicadors de natalitat de Barcelona. 2009-2013

	2009	2010	2011	2012	2013
Pes del nadó (grams)					
Mare espanyola	3.196,7	3.187,3	3.210,0	3.199,9	3.204,1
Mare estrangera	3.309,7	3.304,9	3.295,0	3.266,8	3.271,9
Nombre mig de fills per dona					
Espanyola	1,6	1,5	1,5	1,6	1,5
Estrangera	1,5	1,5	1,5	1,5	1,6
Edat mitjana del pare					
Espanyol	35,7	35,8	36,0	35,9	36,1
Estranger	33,1	33,6	34,0	34,5	34,2
Edat mitjana de la mare					
Espanyola	33,4	33,6	33,7	34,0	33,9
Estrangera	30,0	30,2	30,6	30,7	31,0

Departament d'Estadística. Ajuntament de Barcelona.
Font: Instituto Nacional de Estadística.

2.Moviment natural

16.Edat mitjana de la mare per ordre de naixement del fill de Barcelona. 2009-2013

	2009	2010	2011	2012	2013
1r fill					
espanyola	32,4	32,7	32,9	33,0	33,1
estrangera	29,2	29,5	29,9	29,9	30,1
2n fill					
espanyola	34,6	34,6	34,7	35,1	35,0
estrangera	31,0	31,2	31,5	31,7	32,0
3r fill					
espanyola	35,5	35,5	35,8	36,1	35,9
estrangera	32,0	32,3	32,8	32,6	32,9
4t fill					
espanyola	35,8	35,6	35,8	35,4	35,6
estrangera	33,9	33,5	33,4	33,3	34,1

Departament d'Estadística. Ajuntament de Barcelona.
Font: Instituto Nacional de Estadística.

2.Moviment natural

17.Esperança de vida per àmbits territorials. 2010-2014

	2010	2011	2012	2013	2014
BARCELONA					
Ambdós sexes	82,8	83,3	83,0	83,8	-
Homes	79,3	80,0	79,9	80,7	-
Dones	85,9	86,2	85,7	86,6	-
PROVÍNCIA BARCELONA					
Ambdós sexes	82,4	82,7	82,6	83,2	83,4
Homes	79,3	79,6	79,6	80,1	80,5
Dones	85,4	85,6	85,4	86,0	86,1
CATALUNYA					
Ambdós sexes	82,3	82,6	82,5	83,1	83,3
Homes	79,3	79,6	79,6	80,1	80,4
Dones	85,3	85,5	85,3	85,9	86,0
ESPANYA					
Ambdós sexes	82,1	82,3	82,3	82,8	83,0
Homes	79,1	79,3	79,4	80,0	80,2
Dones	85,1	85,2	85,1	85,6	85,7
UNIÓ EUROPEA (dels 28)					
Ambdós sexes	80,0	80,3	80,3	80,6	-
Homes	77,0	77,4	77,4	77,8	-
Dones	82,9	83,2	83,1	83,3	-

Departament d'Estadística. Ajuntament de Barcelona.

Font: Instituto Nacional de Estadística. INE.

Institut d'Estadística de Catalunya. IDESCAT.

Agència de Salut Pública de Barcelona. Ajuntament de Barcelona.

Eurostat, web consultada al novembre 2015.

2.Moviment natural**18.Taxa de natalitat d'algunes ciutats. 2004-2013**

<i>Ciutats</i>	2004	2005	2006	2007	2008	2009	2010	2011	2012	2013
Oslo	16,6	16,9	17,5	17,2	17,7	17,8	17,5	17,0	16,5	15,8
Estocolm	14,8	14,9	15,5	15,6	15,9	16,0	16,4	15,8	15,7	15,8
Londres	15,1	15,5	15,8	16,3	16,8	16,7	-	16,3	16,2	15,2
Nova York	13,1	13,0	14,5	15,1	14,6	14,5	14,7	14,4	14,3	13,8
Amsterdam	14,3	14,2	13,7	14,0	14,2	14,6	14,8	14,2	13,8	13,6
Frankfurt	10,2	10,3	10,2	10,6	10,7	10,4	10,6	10,7	10,7	11,3
Hèlsinki	11,1	10,9	11,0	10,7	11,2	11,3	11,5	11,2	11,3	11,2
Praga	9,5	10,2	10,5	11,0	11,6	11,6	11,8	11,3	11,4	11,2
Munic	10,0	10,2	9,8	8,3	10,3	10,5	10,5	10,5	10,5	10,9
Viena	10,4	10,1	10,3	10,1	10,3	10,1	10,6	10,6	10,6	10,7
Berlín	8,7	8,5	8,7	9,1	9,3	9,3	9,3	9,5	10,3	10,4
Belgrad	9,8	9,4	9,4	9,3	10,3	10,5	9,9	10,5	10,5	10,1
Colònia	9,2	9,3	9,4	9,1	10,3	9,8	9,4	9,8	9,9	9,7
Madrid	10,4	10,0	10,2	10,7	11,3	11,3	10,4	10,1	9,8	9,5
Roma	10,2	9,7	9,8	9,1	10,1	9,5	9,2	8,8	9,3	9,3
Budapest	8,8	9,4	9,9	10,0	10,1	10,0	9,5	9,2	9,5	9,2
Milà	9,8	9,4	9,4	9,9	9,7	9,4	9,6	8,7	9,5	8,9
Nàpols	10,7	10,4	10,4	10,5	10,0	9,8	9,5	-	9,1	8,5
Bolonya	8,1	7,9	8,1	8,1	8,1	8,4	8,2	8,5	8,1	8,3
Barcelona	8,8	8,9	8,8	8,8	9,1	8,7	8,8	8,6	8,5	8,2
València	9,9	10,1	9,9	10,3	11,2	9,4	9,3	9,1	8,8	8,1
Gènova	7,6	7,4	7,6	7,5	7,8	7,8	7,6	-	-	7,1
Copenhage	16,0	15,7	16,4	16,7	16,8	17,1	17,6	16,9	16,6	-
Paris	14,7	14,4	14,5	14,0	19,2	19,4	19,6	19,3	-	-
Varsòvia	-	9,0	9,7	10,2	10,9	11,1	11,6	11,1	11,0	-

Departament d'Estadística. Ajuntament de Barcelona.

Font: Anuaris de les diferents ciutats.

2.Moviment natural**19.Taxa de mortalitat d'algunes ciutats. 2004-2013**

<i>Ciutats</i>	2004	2005	2006	2007	2008	2009	2010	2011	2012	2013
Gènova	12,9	13,2	13,2	13,2	13,7	13,8	13,6	-	-	13,9
Budapest	13,6	13,8	13,4	13,4	12,8	12,8	12,7	12,6	12,5	12,2
Bolonya	12,5	13,0	13,0	12,8	12,9	12,7	12,3	12,8	12,7	12,0
Belgrad	12,0	12,1	11,7	11,8	12,3	11,8	11,0	12,0	11,1	11,4
Milà	10,5	10,4	10,2	9,9	10,8	10,2	10,4	9,8	11,1	10,2
Nàpols	9,3	9,8	9,4	9,7	10,0	10,0	10,0	-	10,3	10,1
Praga	11,0	10,8	10,3	10,2	10,0	9,9	9,8	9,8	10,0	9,8
Berlín	9,4	9,4	9,3	9,1	9,2	9,2	9,2	9,0	9,5	9,7
Roma	10,1	9,9	9,3	9,3	9,5	9,8	9,7	9,3	10,5	9,7
Colònia	9,0	9,7	9,0	8,8	9,4	9,3	8,8	9,0	9,5	9,3
Barcelona	9,4	10,1	9,3	9,7	9,3	9,4	9,0	8,9	9,6	9,2
Viena	9,8	9,7	9,5	9,4	9,3	9,4	9,3	9,0	9,6	9,1
València	8,6	8,6	8,4	8,5	8,7	8,3	8,4	8,5	8,5	8,3
Madrid	8,4	8,4	8,0	8,4	8,3	8,1	8,0	8,1	8,1	8,3
Hèlsinki	9,0	8,5	8,8	8,6	8,5	8,5	8,8	8,4	8,5	8,2
Frankfurt	9,1	8,7	8,7	8,4	8,5	8,5	8,3	8,1	8,0	8,2
Munic	8,3	8,1	8,2	7,7	7,7	8,0	7,8	7,7	7,4	7,4
Estocolm	9,8	9,7	9,5	9,2	8,8	8,4	8,2	8,0	7,8	7,3
Amsterdam	8,0	8,0	7,7	7,5	7,6	7,0	7,0	6,8	7,0	6,8
Oslo	9,3	8,9	8,7	8,3	8,1	7,6	7,3	7,3	7,1	6,7
Nova York	8,0	7,9	6,6	6,4	6,3	6,1	6,2	6,2	6,1	6,2
Londres	7,7	7,3	6,9	6,7	6,6	6,4	-	5,7	5,8	5,7
Copenhage	11,0	10,6	10,3	9,8	9,3	9,1	8,5	7,8	7,6	-
Paris	6,6	6,7	6,4	6,4	7,4	7,4	7,5	7,6	-	-
Varsòvia	-	10,5	10,3	10,3	10,5	10,7	10,4	10,3	10,8	-

Departament d'Estadística. Ajuntament de Barcelona.

Font: Anuaris de les diferents ciutats.

2.Moviment natural

20.Noms més freqüents dels nadons. 2014

<i>Noms nens</i>	<i>Nombre</i>	<i>Taxa 0/00 nadons</i>	<i>Noms nenes</i>	<i>Nombre</i>	<i>Taxa 0/00 nadons</i>
Marc	192	27,7	Laia	153	23,7
Pol	138	19,9	Martina	134	20,7
Àlex/Álex	135	19,5	Júlia/Julia	120	18,6
Èric/Eric	123	17,8	Emma	117	18,1
Martí	116	16,7	Noa	108	16,7
Pau	104	15,0	Maria/María	105	16,2
Biel	90	13,0	Sofia/Sofía	105	16,2
Daniel	89	12,8	Valentina	99	15,3
Jan	89	12,8	Carla	90	13,9
Hugo	83	12,0	Lucía	90	13,9
Leo	78	11,3	Ona	84	13,0
Nil	77	11,1	Paula	84	13,0
Arnau	73	10,5	Clàudia/Claudia	83	12,8
Lucas	73	10,5	Olivia/Olivia	72	11,1
Gerard	71	10,2	Aina	71	11,0
Adrià	69	10,0	Daniela	68	10,5
Aleix	63	9,1	Alba	67	10,4
Nicolàs/Nicolás	63	9,1	Clara	60	9,3
Bruno	61	8,8	Jana	58	9,0
Pablo	61	8,8	Nora	58	9,0
David	57	8,2	Sara	57	8,8
Max	57	8,2	Arlet	55	8,5
Víctor	53	7,7	Berta	51	7,9
Mateo	52	7,5	Anna	49	7,6
Guillem	47	6,8	Carlota	48	7,4

Nota: Totes les dades són provisionals i fan referència a les variacions registrades al Padró (d'alta i de baixa) tant per pròpia iniciativa del ciutadà com les executades d'ofici per la pròpia administració municipal.

Font: Moviments demogràfics. Departament d'Estadística. Ajuntament de Barcelona.

2.Moviment natural

21.Matrimonis segons nacionalitat de Barcelona. 2009-2013

	2009	%	2010	%	2011	%	2012	%	2013	%
TOTAL	6.385	100,0	6.148	100,0	5.918	100,0	5.968	100,0	5.651	100,0
Espanyol-espanyol	3.758	58,9	3.646	59,3	3.643	61,6	4.017	67,3	3.694	65,4
Estranger-estranger	631	9,9	588	9,6	506	8,6	462	7,7	504	8,9
Espanyol-estranger	1.996	31,3	1.914	31,1	1.769	29,9	1.489	24,9	1.453	25,7

Departament d'Estadística. Ajuntament de Barcelona.

Font: Instituto Nacional de Estadística.

2.Moviment natural

22.Edat mitjana dels cònjuges dels matrimonis de Barcelona. 2009-2013

	2009	2010	2011	2012	2013
Espanyol-espanyol					
1r cònjuge	38,0	38,6	39,0	39,1	39,4
2n cònjuge	35,5	36,5	36,6	36,9	37,1
Estranger-estranger					
1r cònjuge	31,9	32,8	33,5	34,0	33,8
2n cònjuge	30,0	30,9	31,7	32,2	32,1
Espanyol-estranger					
1r cònjuge	35,3	36,4	36,6	36,9	37,1
2n cònjuge	32,5	33,7	33,8	34,2	34,3

Departament d'Estadística. Ajuntament de Barcelona.

Font: Instituto Nacional de Estadística.

2.Moviment natural

23.Tipus de matrimonis segons nacionalitat de Barcelona. 2009-2013

	2009	%	2010	%	2011	%	2012	%	2013	%
Total matrimonis	6.385	100,0	6.148	100,0	5.918	100,0	5.968	100,0	5.651	100,0
Religiós	1.459	22,9	1.290	21,0	1.218	20,6	1.196	20,0	959	17,0
Altres religions	64	1,0	49	0,8	62	1,0	75	1,3	94	1,7
Civil	4.862	76,1	4.809	78,2	4.638	78,4	4.697	78,7	4.598	81,4
Espanyol-espanyol	3.758	100,0	3.646	100,0	3.643	100,0	4.017	100,0	3.694	100,0
Religiós	1.161	30,9	1.011	27,7	1.010	27,7	996	24,8	781	21,1
Altres religions	11	0,3	11	0,3	22	0,6	21	0,5	18	0,5
Civil	2.586	68,8	2.624	72,0	2.611	71,7	3.000	74,7	2.895	78,4
Estranger-estranger	631	100,0	588	100,0	506	100,0	462	100,0	504	100,0
Religiós	77	12,2	51	8,7	49	9,7	35	7,6	35	6,9
Altres religions	23	3,6	23	3,9	21	4,2	22	4,8	41	8,1
Civil	531	84,2	514	87,4	436	86,2	405	87,7	428	84,9
Espanyol-estranger	1.996	100,0	1.914	100,0	1.769	100,0	1.489	100,0	1.453	100,0
Religiós	221	11,1	228	11,9	159	9,0	165	11,1	143	9,8
Altres religions	30	1,5	15	0,8	19	1,1	32	2,1	35	2,4
Civil	1.745	87,4	1.671	87,3	1.591	89,9	1.292	86,8	1.275	87,7

Departament d'Estadística. Ajuntament de Barcelona.

Font: Instituto Nacional de Estadística.

3. Moviment migratori

3.Moviment migratori

1.Evolució de les altes i baixes al Padró de Barcelona. 19+-\$-2014

Any	Altes per			Baixes per		
	Total	Immigració amb origen	Omissió sense origen	Total	Emigració amb destí	Inscripció indeguda o caducitat
1970	26.746	20.982	5.764	15.218	15.218	-
1971	12.655	9.848	2.807	7.041	7.041	-
1972	19.064	15.591	3.473	13.054	13.054	-
1973	17.919	15.994	1.925	14.123	14.123	-
1974	18.909	15.285	3.624	17.292	17.292	-
1975	12.586	12.586	-	11.567	11.567	-
1976	62.946	10.386	52.560	9.640	9.640	-
1977	73.255	10.621	62.634	13.840	13.840	-
1978	20.951	6.961	13.990	14.773	14.773	-
1979	11.658	8.850	2.808	15.769	15.769	-
1980	14.604	8.919	5.685	16.780	16.780	-
1981	5.218	5.218	-	8.790	8.790	-
1982	5.598	5.598	-	15.236	15.236	-
1983	9.269	9.269	-	20.134	20.134	-
1984	19.345	11.198	8.147	21.103	21.103	-
1985	20.375	13.214	7.161	21.824	21.824	-
1986	20.094	8.932	11.162	15.919	15.919	-
1987	33.587	10.365	23.222	21.374	21.374	-
1988	25.033	11.310	13.723	24.593	24.593	-
1989	24.196	12.900	11.296	26.813	26.813	-
1990	22.675	14.962	7.713	28.936	28.936	-
1991	15.457	8.746	6.711	20.793	20.793	-
1992	36.071	11.466	24.605	27.065	27.065	-
1993	34.555	14.178	20.377	32.556	32.556	-
1994	25.899	15.865	10.034	36.412	36.412	-
1995	30.057	19.708	10.349	40.317	40.317	-
1996	38.064	11.028	27.036	32.223	32.223	-
1997	35.952	19.327	16.625	32.241	32.241	-
1998	41.143	23.207	17.936	38.245	38.245	-
1999	40.802	24.207	16.595	39.117	39.117	-
2000	59.922	23.650	36.272	39.092	39.092	-
2001	75.820	25.772	50.048	44.861	44.861	-
2002	98.108	31.782	66.326	52.448	52.448	-
2003	92.609	35.473	57.136	61.307	61.307	-
2004	94.542	38.026	56.516	79.031	59.039	19.992
2005 (1)	104.327	70.360	33.967	86.407	60.947	25.460
2006 (2)	111.551	94.815	16.736	124.997	62.132	62.865
2007	122.490	102.993	19.497	99.327	62.433	36.894
2008	119.441	102.317	17.124	101.338	60.519	40.819
2009	108.499	89.594	18.905	118.869	59.570	59.299
2010	114.039	91.672	22.367	117.873	59.055	58.818
2011	111.200	89.492	21.708	104.833	56.999	47.834
2012	98.148	79.616	18.532	103.161	56.817	46.344
2013	93.609	75.964	17.645	102.231	53.704	48.527
2014	99.092	82.394	16.698	95.119	52.761	42.358

Nota: Totes les dades són provisionals i fan referència a les variacions registrades al Padró (d'alta i de baixa) tant per pròpia iniciativa del ciutadà com les executades d'ofici per la pròpia administració municipal.

(1) A partir del 2005, les altes per omissió s'han reduït, amb el corresponent increment de les altes per immigració, per un canvi de criteri per donar d'alta a un ciutadà no espanyol procedent de l'estranger. Per tant les dades, no són comparables amb els altres anys.

(2) La modificació legislativa introduïda per la Llei Orgànica 14/2003 d'estrangeria estableix que els estrangers no comunitaris sense autorització de residència permanent tenen la obligació de renovar la seva inscripció padronal cada dos anys, i en cas de no fer-ho els ajuntaments han de declarar la caducitat de la inscripció. Aquest procediment s'ha aplicat per primer cop amb les inscripcions que caducaven el desembre del 2005, i és per això l'augment de les baixes per inscripció indeguda, respecte els anys anteriors.

Font: Moviments demogràfics. Departament d'Estadística. Ajuntament de Barcelona.

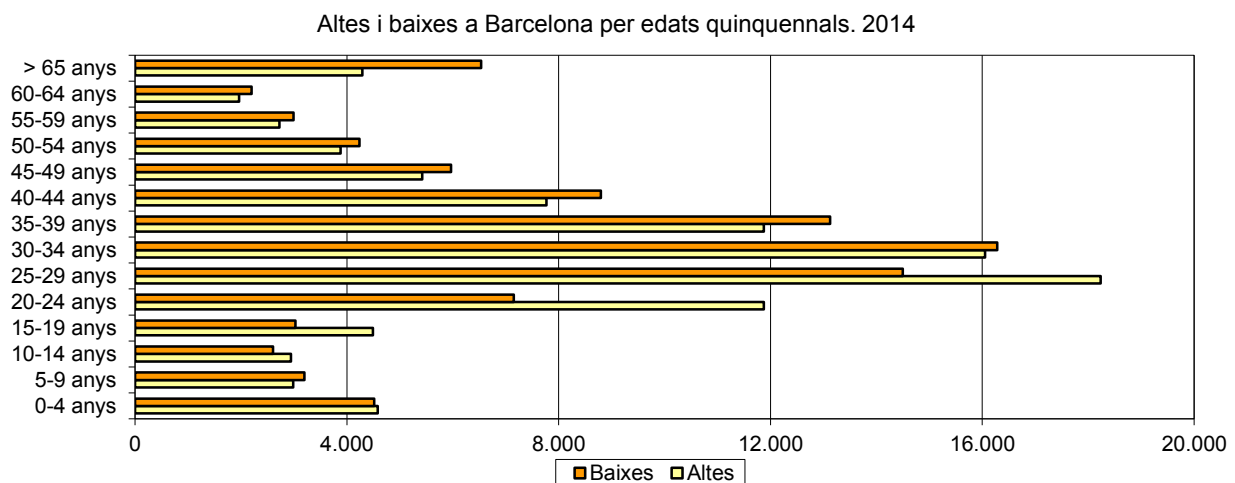
3.Moviment migratori

2.Altes i baixes al Padró de Barcelona per sexe, nacionalitat, lloc de naixement i edat. 2014

	Altes per			Baixes per			Diferència entre altes i baixes
	Total	Immigració amb origen	Omissió sense origen	Total	Emigració amb destí	Inscripció indeguda o caducitat	
Sexe	99.092	82.394	16.698	95.119	52.761	42.358	3.973
Homes	51.266	41.634	9.632	49.720	26.417	23.303	1.546
Dones	47.826	40.760	7.066	45.399	26.344	19.055	2.427
Nacionalitat	99.092	82.394	16.698	95.119	52.761	42.358	3.973
Espanyola	41.519	36.562	4.957	44.408	35.950	8.458	-2.889
Estrangera	57.573	45.832	11.741	50.711	16.811	33.900	6.862
Lloc de naixement	99.092	82.394	16.698	95.119	52.761	42.358	3.973
Barcelona ciutat	16.679	13.683	2.996	22.666	18.152	4.514	-5.987
Resta Catalunya	7.758	7.155	603	5.469	4.708	761	2.289
Resta Espanya	11.142	10.334	808	9.632	8.321	1.311	1.510
Estranger	63.513	51.222	12.291	57.352	21.580	35.772	6.161
Edat	99.092	82.394	16.698	95.119	52.761	42.358	3.973
0-4 anys	4.581	3.675	906	4.513	3.051	1.462	68
5-9 anys	2.987	2.398	589	3.198	1.863	1.335	-211
10-14 anys	2.945	2.326	619	2.604	1.477	1.127	341
15-19 anys	4.491	3.740	751	3.029	1.639	1.390	1.462
20-24 anys	11.874	10.536	1.338	7.152	3.434	3.718	4.722
25-29 anys	18.235	16.122	2.113	14.499	6.902	7.597	3.736
30-34 anys	16.053	13.321	2.732	16.280	8.471	7.809	-227
35-39 anys	11.872	9.530	2.342	13.127	7.233	5.894	-1.255
40-44 anys	7.766	6.109	1.657	8.794	4.760	4.034	-1.028
45-49 anys	5.421	4.124	1.297	5.966	3.231	2.735	-545
50-54 anys	3.884	3.007	877	4.235	2.364	1.871	-351
55-59 anys	2.728	2.156	572	2.991	1.754	1.237	-263
60-64 anys	1.964	1.575	389	2.198	1.443	755	-234
> 65 anys	4.291	3.775	516	6.533	5.139	1.394	-2.242

Nota: Totes les dades són provisionals i fan referència a les variacions registrades al Padró (d'alta i de baixa) tant per pròpia iniciativa del ciutadà com les executades d'ofici per la pròpia administració municipal.

Font: Moviments demogràfics. Departament d'Estadística. Ajuntament de Barcelona.



3.Moviment migratori

3.Altes i baixes al Padró de Barcelona per les principals nacionalitats. 2014

	<i>Altes per immigració amb origen</i>		<i>Baixes per emigració amb destí</i>		<i>Altes per omissió sense origen</i>		<i>Baixes per inscripció indeguda o caducitat</i>
TOTAL MOVIMENTS	82.394	TOTAL MOVIMENTS	52.761	TOTAL MOVIMENTS	16.698	TOTAL MOVIMENTS	42.358
Espanya	36.562	Espanya	35.950	Espanya	4.957	Espanya	8.458
Itàlia	3.698	Pakistan	2.132	Pakistan	2.167	Pakistan	3.638
Pakistan	3.441	Xina	1.423	Xina	1.078	Itàlia	2.649
Xina	2.811	Marroc, el	1.009	Marroc, el	702	Xina	1.658
Marroc, el	1.866	Itàlia	879	Bolívia	604	França	1.615
Colòmbia	1.855	Bolívia	812	Equador	536	Colòmbia	1.269
França	1.817	Equador	783	Perú	461	Bolívia	1.166
Rússia	1.448	República Dominicana	776	Colòmbia	384	Marroc, el	1.164
República Dominicana	1.433	Colòmbia	712	Filipines	382	Equador	1.118
Veneçuela	1.381	Índia	603	Itàlia	360	Romania	1.068
Hondures	1.379	Hondures	584	República Dominicana	353	Perú	1.025
Perú	1.319	Perú	549	Hondures	343	Brasil	968
Equador	1.310	Argentina	380	Índia	332	Mèxic	903
Brasil	1.253	Brasil	378	Bangladesh	292	Alemanya	863
Bolívia	1.238	Romania	373	Paraguai	268	Índia	844
Índia	1.227	Rússia	357	França	240	Regne Unit	840
Romania	1.130	Paraguai	331	Brasil	228	Estats Units, els	819
Argentina	1.037	França	316	Argentina	204	Xile	703
Mèxic	1.026	Veneçuela	282	Romania	203	República Dominicana	700
Regne Unit	1.012	Alemanya	266	Rússia	200	Argentina	646
Estats Units, els	1.006	Bangladesh	239	Xile	189	Rússia	595
Alemanya	940	Regne Unit	209	Veneçuela	165	Filipines	590
Ucraïna	667	Ucraïna	191	Mèxic	118	Hondures	557
Portugal	633	Xile	186	Estats Units, els	116	Portugal	536
Paraguai	599	Mèxic	175	Algèria	114	Paraguai	506
Filipines	579	Cuba	172	Ucraïna	108	Veneçuela	461
Xile	576	Geòrgia	153	Regne Unit	103	Bangladesh	454
Bangladesh	451	Portugal	148	Geòrgia	99	Suècia	418
Cuba	445	Filipines	140	Portugal	94	Polònia	346
Geòrgia	431	Països Baixos	133	Alemanya	89	Països Baixos	295
Polònia	401	Uruguai	124	Senegal	74	Bulgària	271
Països Baixos	378	Nepal	120	Armènia	67	Japó	255
Japó	303	Algèria	117	El Salvador	61	Geòrgia	243
Bulgària	272	Estats Units, els	103	Cuba	56	Algèria	236
Suècia	266	Resta països	1.656	Uruguai	53	Ucraïna	229
Algèria	265			Bulgària	52	Resta països	4.252
Armènia	243			Nepal	52		
Senegal	237			Resta països	794		
El Salvador	235						
Nepal	226						
Turquia	200						
Resta països	4.798						

Nota: Totes les dades són provisionals i fan referència a les variacions registrades al Padró (d'alta i de baixa) tant per pròpia iniciativa del ciutadà com les executades d'ofici per la pròpia administració municipal.

Font: Moviments demogràfics. Departament d'Estadística. Ajuntament de Barcelona.

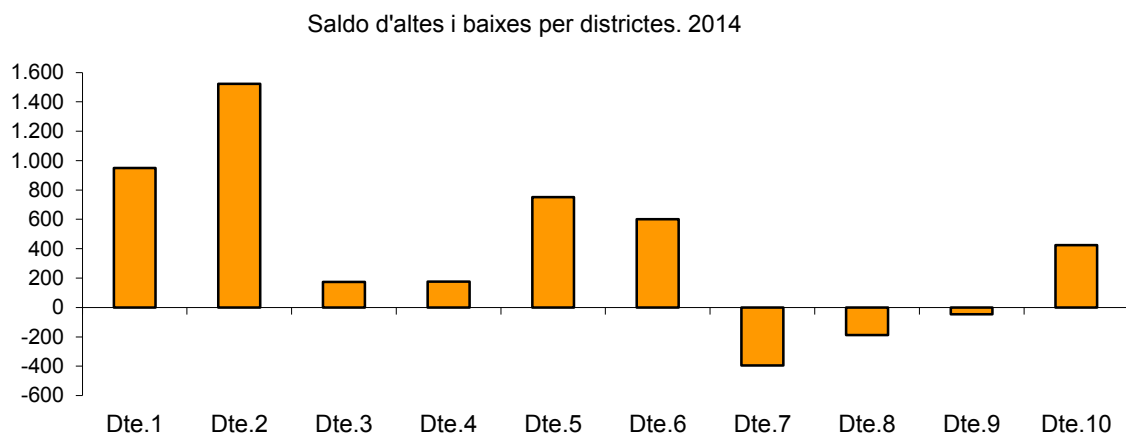
3.Moviment migratori

4.Altes i baixes al Padró de Barcelona per districtes. 2014

Districtes	Altes per			Baixes per			Diferència entre altes i baixes
	Total	Immigració amb origen	Omissió sense origen	Total	Emigració amb destí	Inscripció indeguda o caducitat	
BARCELONA	99.092	82.394	16.698	95.119	52.761	42.358	3.973
1. Ciutat Vella	12.860	9.963	2.897	11.910	4.932	6.978	950
2. Eixample	18.144	15.668	2.476	16.621	8.534	8.087	1.523
3. Sants-Montjuïc	12.725	10.397	2.328	12.552	7.413	5.139	173
4. Les Corts	4.489	4.031	458	4.313	2.657	1.656	176
5. Sarrià-Sant Gervasi	7.548	6.672	876	6.796	4.002	2.794	752
6. Gràcia	7.199	6.229	970	6.597	3.709	2.888	602
7. Horta-Guinardó	7.328	6.041	1.287	7.723	4.751	2.972	-395
8. Nou Barris	8.638	6.749	1.889	8.825	5.097	3.728	-187
9. Sant Andreu	7.005	5.775	1.230	7.051	4.311	2.740	-46
10. Sant Martí	13.156	10.869	2.287	12.731	7.355	5.376	425

Nota: Totes les dades són provisionals i fan referència a les variacions registrades al Padró (d'alta i de baixa) tant per pròpia iniciativa del ciutadà com les executades d'ofici per la pròpia administració municipal.

Font: Moviments demogràfics. Departament d'Estadística. Ajuntament de Barcelona.



3. Moviment migratori

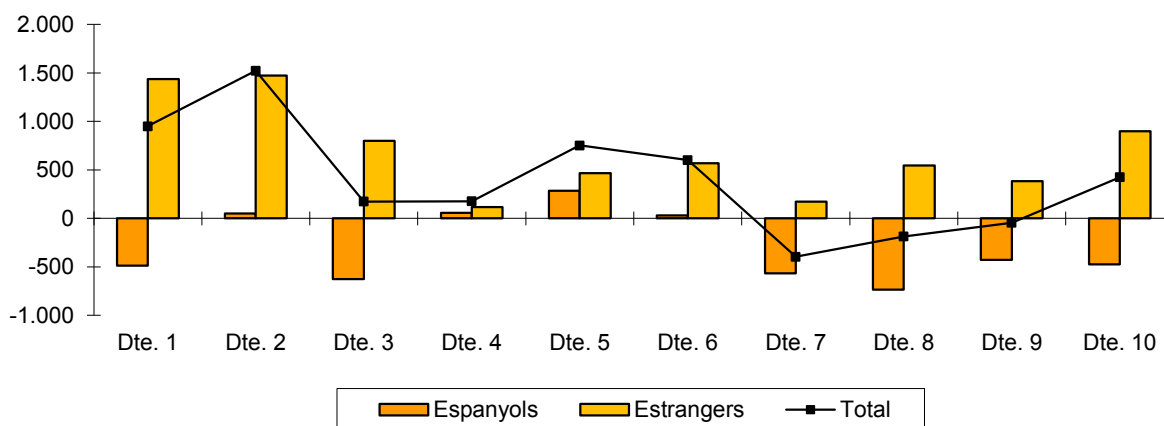
5. Altes i baixes al Padró de Barcelona d'espanyols/estrangers per districtes. 2014

Districtes	Altes d'			Baixes d'			Diferència entre altes i baixes		
	Total	Espanyols	Estrangers	Total	Espanyols	Estrangers	Total	Espanyols	Estrangers
BARCELONA	99.092	41.519	57.573	95.119	44.408	50.711	3.973	-2.889	6.862
1. Ciutat Vella	12.860	2.842	10.018	11.910	3.328	8.582	950	-486	1.436
2. Eixample	18.144	7.352	10.792	16.621	7.301	9.320	1.523	51	1.472
3. Sants-Montjuïc	12.725	5.081	7.644	12.552	5.708	6.844	173	-627	800
4. Les Corts	4.489	2.383	2.106	4.313	2.325	1.988	176	58	118
5. Sarrià-Sant Gervasi	7.548	4.129	3.419	6.796	3.843	2.953	752	286	466
6. Gràcia	7.199	3.421	3.778	6.597	3.389	3.208	602	32	570
7. Horta-Guinardó	7.328	3.682	3.646	7.723	4.249	3.474	-395	-567	172
8. Nou Barris	8.638	3.702	4.936	8.825	4.436	4.389	-187	-734	547
9. Sant Andreu	7.005	3.379	3.626	7.051	3.808	3.243	-46	-429	383
10. Sant Martí	13.156	5.548	7.608	12.731	6.021	6.710	425	-473	898

Nota: Totes les dades són provisionals i fan referència a les variacions registrades al Padró (d'alta i de baixa) tant per pròpia iniciativa del ciutadà com les executades d'ofici per la pròpia administració municipal.

Font: Moviments demogràfics. Departament d'Estadística. Ajuntament de Barcelona.

Diferències d'altes i baixes per districtes. 2014



3.Moviment migratori

6.Altes per immigració al Padró de Barcelona segons lloc d'origen. 2010-2014

Lloc d'origen	2010	%	2011	%	2012	%	2013	%	2014	%
TOTAL	91.672	100,0	89.492	100,0	79.616	100,0	75.964	100,0	82.394	100,0
Catalunya	39.171	42,7	38.707	43,3	36.164	45,4	35.562	46,8	35.598	43,2
Àrea Metropolitana (1)	20.321	22,2	20.066	22,4	18.729	23,5	18.382	24,2	17.955	21,8
Resta Àmbit metropolità (2)	10.019	10,9	8.383	9,4	8.022	10,1	7.926	10,4	9.815	11,9
Resta província Barcelona	1.991	2,2	3.663	4,1	3.335	4,2	3.382	4,5	1.827	2,2
Resta Catalunya	6.840	7,5	6.595	7,4	6.078	7,6	5.872	7,7	6.001	7,3
Resta Espanya	17.025	18,6	17.268	19,3	15.782	19,8	15.168	20,0	16.080	19,5
Estranger	35.476	38,7	33.517	37,5	27.670	34,8	25.234	33,2	30.716	37,3

Nota: Totes les dades són provisionals i fan referència a les variacions registrades al Padró (d'alta i de baixa) tant per pròpia iniciativa del ciutadà com les executades d'ofici per la pròpia administració municipal.

(1) L'Àrea Metropolitana està formada per 36 municipis.

(2) Fins l'any 2010 la Regió Metropolitana estava formada per les comarques de Alt Penedès, Baix Llobregat, Barcelonès, Garraf, Maresme, Vallès Occidental i Vallès Oriental. A partir del 2011 l'Àmbit metropolità compren les comarques de: Baix Llobregat, Barcelonès, Maresme, Vallès Occidental i Vallès Oriental.

Font: Moviments demogràfics. Departament d'Estadística. Ajuntament de Barcelona.

3.Moviment migratori

7.Baixes per emigració al Padró de Barcelona segons lloc de destí. 2010-2014

Lloc de destí	2010	%	2011	%	2012	%	2013	%	2014	%
TOTAL	59.055	100,0	56.999	100,0	56.817	100,0	53.704	100,0	52.761	100,0
Catalunya	41.968	71,1	38.607	67,7	38.141	67,1	35.911	66,9	35.022	66,4
Àrea Metropolitana (1)	21.085	35,7	19.771	34,7	19.512	34,3	18.672	34,8	18.274	34,6
Resta Àmbit metropolità (2)	12.408	21,0	11.084	19,4	9.613	16,9	8.812	16,4	10.065	19,1
Resta província Barcelona	2.171	3,7	2.020	3,5	3.580	6,3	3.346	6,2	1.748	3,3
Resta Catalunya	6.304	10,7	5.732	10,1	5.436	9,6	5.081	9,5	4.935	9,4
Resta Espanya	13.933	23,6	14.305	25,1	14.257	25,1	12.718	23,7	12.164	23,1
Estranger	3.154	5,3	4.087	7,2	4.419	7,8	5.075	9,4	5.575	10,6

Nota: Totes les dades són provisionals i fan referència a les variacions registrades al Padró (d'alta i de baixa) tant per pròpia iniciativa del ciutadà com les executades d'ofici per la pròpia administració municipal.

(1) L'Àrea Metropolitana està formada per 36 municipis.

(2) Fins l'any 2010 la Regió Metropolitana estava formada per les comarques de Alt Penedès, Baix Llobregat, Barcelonès, Garraf, Maresme, Vallès Occidental i Vallès Oriental. A partir del 2011 l'Àmbit metropolità compren les comarques de: Baix Llobregat, Barcelonès, Maresme, Vallès Occidental i Vallès Oriental.

Font: Moviments demogràfics. Departament d'Estadística. Ajuntament de Barcelona.

3. Moviment migratori

8. Altes per immigració al Padró de Barcelona segons origen i lloc de naixement. 2014

Lloc d'origen	Lloc de naixement										
	TOTAL	BCN ciutat	Resta Catalunya	Andalusia	Aragó	Astúries, Principat d'	Balears, Illes	Canàries	Cantàbria	Castella- la Manxa	Castella i Lleó
TOTAL	82.394	13.683	7.155	2.115	689	289	439	326	124	563	871
Província Barcelona	29.597	8.845	4.864	632	160	57	48	31	30	173	200
Resta Catalunya	6.001	1.784	1.668	164	66	5	12	4	4	35	62
Andalusia	2.245	235	58	1.031	7	4	4	7	1	5	11
Aragó	1.004	151	44	10	364	3	1	1	1	5	9
Astúries, Principat d'	291	18	2	5	0	151	0	3	1	3	4
Balears, Illes	1.854	616	107	46	7	4	349	2	1	10	12
Canàries	994	196	38	20	5	7	4	254	0	2	12
Cantàbria	164	15	1	1	0	2	0	0	70	1	6
Castella-la Manxa	477	56	13	10	2	1	1	0	0	175	7
Castella i Lleó	828	67	15	8	4	6	2	1	0	62	406
País Basc	741	61	9	4	3	0	1	1	0	2	9
Extremadura	265	41	9	4	1	1	0	0	0	3	4
Galícia	917	101	16	1	1	3	3	1	0	2	8
Madrid, Comunitat de	2.852	265	51	61	29	21	1	4	7	40	66
Múrcia, Regió de	374	34	10	5	0	1	0	2	0	2	1
Navarra, Comunitat Foral de	312	33	10	6	5	1	0	0	2	3	0
Rioja, La	145	14	4	0	1	1	0	0	1	1	2
Comunitat Valenciana	2.560	212	60	27	17	5	4	2	1	26	18
Ceuta-Melilla	57	5	2	2	0	0	0	0	0	0	1
Estranger	30.716	934	174	78	17	16	9	13	5	13	33

Lloc d'origen	Lloc de naixement										
	País Basc	Extre- madura	Galícia	Madrid, Comunitat de	Múrcia, Regió de	Navarra, Comunitat Foral de	Rioja, La	Comunitat Valenciana	Ceuta- Melilla	Estranger	
TOTAL	517	352	861	1.177	257	196	96	1.396	66	51.222	
Província Barcelona	73	115	163	188	55	29	15	173	35	13.711	
Resta Catalunya	16	22	38	53	16	9	10	37	4	1.992	
Andalusia	7	18	8	28	3	2	0	22	6	788	
Aragó	0	2	5	6	1	2	3	9	1	386	
Astúries (Principat d')	2	0	1	6	1	1	0	2	0	91	
Balears, les (Illes)	12	6	21	28	7	2	3	30	2	589	
Canàries	3	4	20	25	3	1	3	9	0	388	
Cantàbria	8	1	0	4	0	1	0	1	0	53	
Castella-la Manxa	1	0	1	29	1	0	1	8	0	171	
Castella i Lleó	15	8	10	13	1	2	0	3	0	205	
País Basc, el	324	0	2	8	1	3	4	2	0	307	
Extremadura	1	138	0	5	1	0	0	2	0	55	
Galícia	5	2	521	10	0	0	0	4	0	239	
Madrid (Comunitat de)	20	19	27	677	7	4	3	32	1	1.517	
Múrcia (Regió de)	0	2	0	5	135	0	0	6	0	171	
Navarra (Comunitat Foral de)	4	0	0	1	1	124	4	0	0	118	
Rioja, la	1	0	1	1	0	5	46	2	0	65	
Comunitat Valenciana, la	5	5	7	35	15	1	0	1.000	1	1.119	
Ceuta-Melilla	2	0	0	1	0	0	0	1	9	34	
Estranger	18	10	36	54	9	10	4	53	7	29.223	

Nota: Totes les dades són provisionals i fan referència a les variacions registrades al Padró (d'alta i de baixa) tant per pròpia iniciativa del ciutadà com les executades d'ofici per la pròpia administració municipal.

Font: Moviments demogràfics. Departament d'Estadística. Ajuntament de Barcelona.

3.Moviment migratori

9.Baixes per emigració al Padró de Barcelona segons destí i lloc de naixement. 2014

Lloc de destí	Lloc de naixement										
	TOTAL	BCN ciutat	Resta Catalunya	Andalusia	Aragó	Astúries, Principat d'	Balears, Illes	Canàries	Cantàbria	Castella- la Manxa	Castella i Lleó
TOTAL	52.761	18.152	4.708	1.919	655	204	250	244	104	539	701
Província Barcelona	30.087	11.525	3.030	901	251	63	57	54	35	242	259
Resta Catalunya	4.935	1.982	987	194	54	6	10	6	7	47	54
Andalusia	1.594	364	58	539	4	1	2	5	2	8	10
Aragó	791	187	39	19	223	3	1	4	1	6	6
Astúries, Principat d'	167	35	3	4	0	62	0	0	0	0	7
Balears, Illes	1.585	582	75	45	15	8	151	1	2	10	12
Canàries	813	213	39	13	6	5	1	152	1	4	7
Cantàbria	146	29	7	0	1	2	0	0	31	2	4
Castella-la Manxa	369	97	12	7	3	2	0	0	0	93	7
Castella i Lleó	529	93	6	6	8	4	2	1	2	30	210
País Basc	627	87	18	6	5	0	1	1	2	2	6
Extremadura	190	36	10	3	0	1	0	0	1	3	1
Galícia	746	126	17	8	4	6	0	1	1	3	9
Madrid, Comunitat de	2.367	471	84	77	21	19	4	9	8	26	51
Múrcia, Regió de	245	62	6	6	1	0	0	0	0	7	1
Navarra, Comunitat Foral de	170	27	4	4	1	0	0	1	0	4	1
Rioja, La	102	18	3	1	3	1	0	0	0	2	2
Comunitat Valenciana	1.685	288	35	35	18	2	1	0	1	28	23
Ceuta-Melilla	38	13	1	1	0	0	0	0	0	0	0
Estranger	5.575	1.917	274	50	37	19	20	9	10	22	31

Lloc de destí	Lloc de naixement									
	País Basc	Extre- madura	Galícia	Madrid, Comunitat de	Múrcia, Regió de	Navarra, Comunitat Foral de	Rioja, La	Comunitat Valenciana	Ceuta- Melilla	Estranger
TOTAL	381	339	809	780	230	128	67	909	62	21.580
Província Barcelona	110	164	233	230	109	41	24	255	23	12.481
Resta Catalunya	27	29	52	30	14	10	4	37	12	1.373
Andalusia	5	11	2	25	2	3	0	17	7	529
Aragó	1	3	6	8	1	1	3	5	2	272
Astúries (Principat d')	1	1	4	3	0	0	0	0	0	47
Balears, les (Illes)	7	2	16	20	3	2	2	22	2	608
Canàries	6	5	6	14	2	1	0	5	0	333
Cantàbria	6	1	1	3	0	0	0	2	0	57
Castella-la Manxa	0	2	1	18	0	1	1	4	1	120
Castella i Lleó	4	3	7	7	2	0	1	1	0	142
País Basc, el	136	2	4	2	0	4	0	7	0	344
Extremadura	2	80	0	3	0	0	0	2	0	48
Galícia	1	3	394	8	0	0	1	2	0	162
Madrid (Comunitat de)	27	13	41	315	8	7	7	35	3	1.141
Múrcia (Regió de)	1	0	0	2	59	0	0	3	1	96
Navarra (Comunitat Foral de)	7	1	1	2	0	45	0	0	0	72
Rioja, la	3	0	0	1	1	0	17	0	0	50
Comunitat Valenciana, la	6	7	12	24	15	4	1	458	2	725
Ceuta-Melilla	0	0	0	1	0	0	0	1	4	17
Estranger	31	12	29	64	14	9	6	53	5	2.963

Nota: Totes les dades són provisionals i fan referència a les variacions registrades al Padró (d'alta i de baixa) tant per pròpia iniciativa del ciutadà com les executades d'ofici per la pròpia administració municipal.

Font: Moviments demogràfics. Departament d'Estadística. Ajuntament de Barcelona.

3.Moviment migratori

10.Rànkings de municipis d'origen de les altes per immigració a Barcelona. 2010-2014

<i>Municipi</i>	<i>2010</i>	<i>2011</i>	<i>2012</i>	<i>2013</i>	<i>2014</i>
Hospitalet de Llobregat, l'	6.136	6.274	5.479	5.472	5.313
Badalona	3.260	3.204	2.924	2.903	2.587
Santa Coloma de Gramenet	2.305	2.167	2.223	2.151	2.006
Sant Cugat del Vallès	986	910	881	991	1.061
Terrassa	939	969	1.023	1.103	998
Sabadell	1.079	1.013	891	901	951
Cornellà de Llobregat	885	781	810	717	742
Sant Adrià de Besòs	634	727	686	649	736
Castelldefels	663	675	675	594	662
Mataró	645	617	573	548	565
Montcada i Reixac	461	432	483	506	485
Esplugues de Llobregat	586	569	538	452	478
Sant Boi de Llobregat	555	490	458	467	455
Cerdanyola del Vallès	479	463	455	414	411
Rubí	420	445	398	387	402
Vilanova i la Geltrú	373	416	346	343	377
Granollers	336	377	303	345	367
Sitges	346	355	364	333	358
Prat de Llobregat, el	382	388	334	337	330
Viladecans	303	317	276	289	301
Manresa	273	276	290	312	297
Gavà	318	340	324	309	269
Mollet del Vallès	333	297	292	296	269
Sant Joan Despí	247	216	228	221	262
Sant Feliu de Llobregat	300	249	222	246	240
Premià de Mar	270	278	252	207	224
Masnou, el	232	232	192	193	222
Ripollet	284	300	298	281	207
Sant Just Desvern	187	188	143	175	203
Resta municipis província	67.455	65.527	57.255	53.822	60.616

Nota: el rànkings correspon a l'any 2014 i s'ha tingut en compte tots els municipis de la província de Barcelona.

Nota: Totes les dades són provisionals i fan referència a les variacions registrades al Padró (d'alta i de baixa) tant per pròpia iniciativa del ciutadà com les executades d'ofici per la pròpia administració municipal.

Font: Moviments demogràfics. Departament d'Estadística. Ajuntament de Barcelona.

3.Moviment migratori

11.Rànking de municipis de destí de les baixes per emigració de Barcelona. 2010-2014

<i>Municipi</i>	2010	2011	2012	2013	2014
Hospitalet de Llobregat, l'	5.778	5.823	5.529	5.542	5.719
Badalona	2.758	2.568	2.490	2.179	2.059
Santa Coloma de Gramenet	1.963	1.843	1.814	1.716	1.584
Sant Cugat del Vallès	1.867	1.519	1.387	1.499	1.413
Terrassa	1.158	1.156	1.172	1.026	952
Sabadell	935	947	1.018	943	866
Castelldefels	847	786	707	841	802
Sant Adrià de Besòs	709	765	955	832	790
Cornellà de Llobregat	852	880	900	765	759
Esplugues de Llobregat	629	513	555	516	582
Mataró	543	485	543	430	479
Montcada i Reixac	662	574	624	513	469
Sitges	484	413	406	409	405
Sant Boi de Llobregat	525	468	535	447	404
Rubí	479	425	439	406	389
Prat de Llobregat, el	334	366	388	325	351
Cerdanyola del Vallès	479	387	381	438	341
Granollers	337	288	330	297	312
Vilanova i la Geltrú	455	360	358	360	308
Sant Just Desvern	289	132	270	246	296
Sant Feliu de Llobregat	271	298	312	245	289
Gavà	351	362	338	351	281
Ripollet	334	357	304	286	277
Masnou, el	345	282	300	314	275
Vilassar de Mar	251	225	276	219	262
Sant Joan Despí	291	291	235	231	261
Viladecans	393	345	322	296	259
Premià de Mar	306	284	307	283	257
Mollet del Vallès	328	280	270	276	243
Sant Pere de Ribes	218	182	194	171	204
Barberà del Vallès	267	251	184	158	203
Resta municipis província Barcelona	10.226	9.020	8.862	8.270	7.996

Nota: el rànking correspon a l'any 2014 i s'ha tingut en compte tots els municipis de la província de Barcelona.

Nota: Totes les dades són provisionals i fan referència a les variacions registrades al Padró (d'alta i de baixa) tant per pròpia iniciativa del ciutadà com les executades d'ofici per la pròpia administració municipal.

Font: Moviments demogràfics. Departament d'Estadística. Ajuntament de Barcelona.

3.Moviment migratori

12.Rànkling de municipis d'origen de les altes per immigració a Barcelona segons nacionalitat. 2014

Lloc d'origen	Nacionalitat					
	TOTAL	%	Espanyola	%	Estrangera	%
TOTAL IMMIGRANTS	82.394	100,0	36.562	44,4	45.832	55,6
Província Barcelona	29.597	100,0	18.100	61,2	11.497	38,8
Hospitalet de Llobregat, l'	5.313	100,0	2.379	44,8	2.934	55,2
Badalona	2.587	100,0	1.129	43,6	1.458	56,4
Santa Coloma de Gramenet	2.006	100,0	786	39,2	1.220	60,8
Sant Cugat del Vallès	1.061	100,0	781	73,6	280	26,4
Terrassa	998	100,0	623	62,4	375	37,6
Sabadell	951	100,0	562	59,1	389	40,9
Cornellà de Llobregat	742	100,0	326	43,9	416	56,1
Sant Adrià de Besòs	736	100,0	432	58,7	304	41,3
Castelldefels	662	100,0	418	63,1	244	36,9
Mataró	565	100,0	358	63,4	207	36,6
Montcada i Reixac	485	100,0	282	58,1	203	41,9
Esplugues de Llobregat	478	100,0	332	69,5	146	30,5
Sant Boi de Llobregat	455	100,0	271	59,6	184	40,4
Cerdanyola del Vallès	411	100,0	249	60,6	162	39,4
Rubí	402	100,0	280	69,7	122	30,3
Vilanova i la Geltrú	377	100,0	252	66,8	125	33,2
Granollers	367	100,0	210	57,2	157	42,8
Sitges	358	100,0	259	72,3	99	27,7
Prat de Llobregat, el	330	100,0	222	67,3	108	32,7
Viladecans	301	100,0	215	71,4	86	28,6
Manresa	297	100,0	199	67,0	98	33,0
Gavà	269	100,0	184	68,4	85	31,6
Mollet del Vallès	269	100,0	169	62,8	100	37,2
Sant Joan Despí	262	100,0	202	77,1	60	22,9
Sant Feliu de Llobregat	240	100,0	162	67,5	78	32,5
Premià de Mar	224	100,0	169	75,4	55	24,6
Masnou, el	222	100,0	165	74,3	57	25,7
Ripollet	207	100,0	139	67,1	68	32,9
Sant Just Desvern	203	100,0	141	69,5	62	30,5
Resta municipis província	7.819	100,0	6.204	79,3	1.615	20,7
Resta Catalunya	6.001	100,0	4.296	71,6	1.705	28,4
Resta d'Espanya	16.080	100,0	10.901	67,8	5.179	32,2
Estranger	30.716	100,0	3.265	10,6	27.451	89,4
Unió Europea (dels 28)	9.646	100,0	789	8,2	8.857	91,8
Resta Europa	2.578	100,0	178	6,9	2.400	93,1
Àfrica	1.175	100,0	92	7,8	1.083	92,2
Amèrica	12.351	100,0	1.964	15,9	10.387	84,1
Àsia	4.821	100,0	216	4,5	4.605	95,5
Oceania	145	100,0	26	17,9	119	82,1

Nota: el rànkling correspon a l'any 2014 i s'ha tingut en compte tots els municipis de la província de Barcelona.

Nota: Totes les dades són provisionals i fan referència a les variacions registrades al Padró (d'alta i de baixa) tant per pròpia iniciativa del ciutadà com les executades d'ofici per la pròpia administració municipal.

Font: Moviments demogràfics. Departament d'Estadística. Ajuntament de Barcelona.

3.Moviment migratori

13.Rànkling de municipis de destí de les baixes per emigració de Barcelona segons nacionalitat. 2014

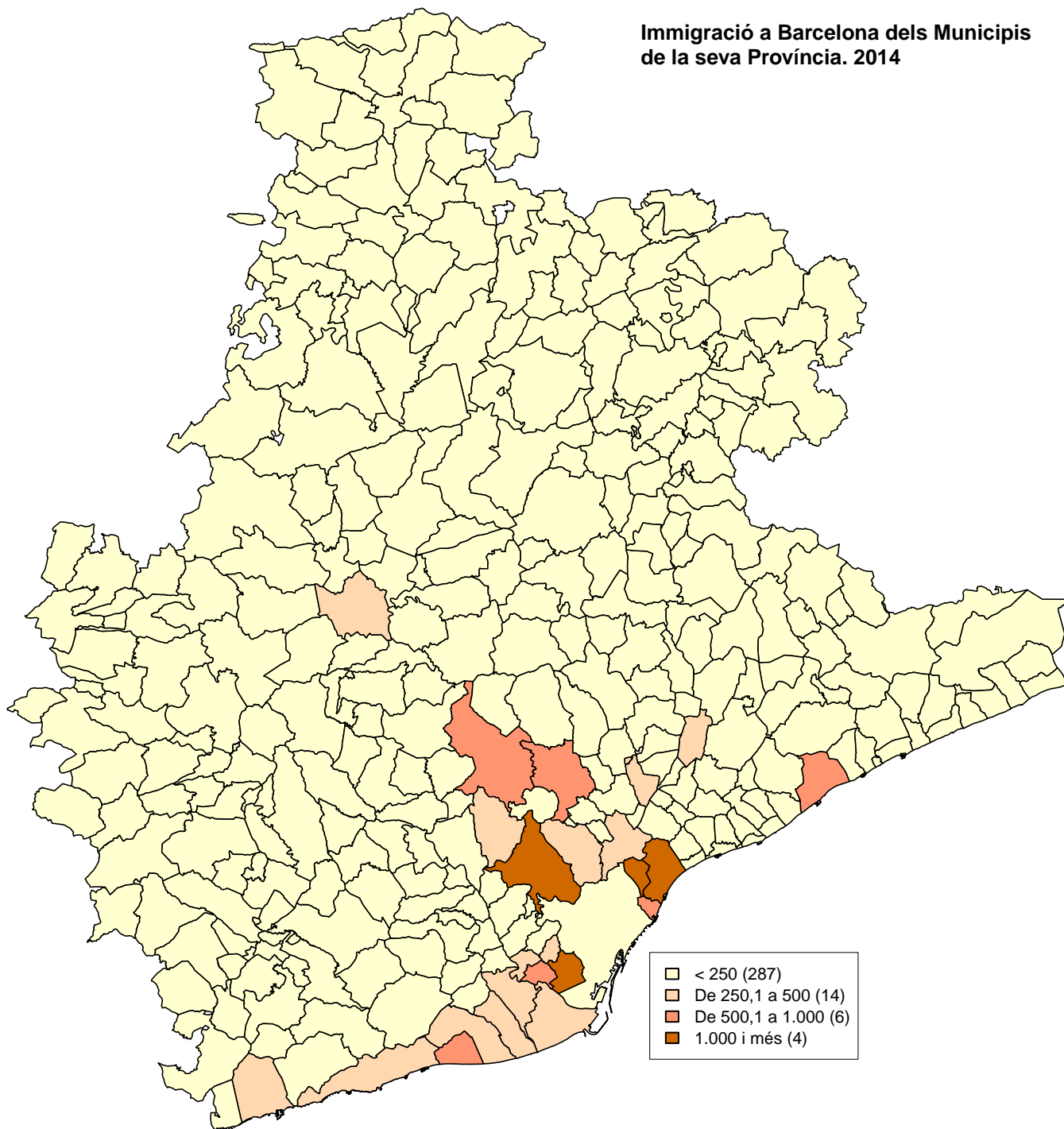
Lloc de destí	Nacionalitat					
	TOTAL	%	Espanyola	%	Estrangera	%
TOTAL EMIGRANTS	52.761	100,0	35.950	68,1	16.811	31,9
Província Barcelona	30.087	100,0	19.610	65,2	10.477	34,8
Hospitalet de Llobregat, l'	5.719	100,0	2.662	46,5	3.057	53,5
Badalona	2.059	100,0	1.037	50,4	1.022	49,6
Santa Coloma de Gramenet	1.584	100,0	602	38,0	982	62,0
Sant Cugat del Vallès	1.413	100,0	1.119	79,2	294	20,8
Terrassa	952	100,0	657	69,0	295	31,0
Sabadell	866	100,0	555	64,1	311	35,9
Castelldefels	802	100,0	520	64,8	282	35,2
Sant Adrià de Besòs	790	100,0	460	58,2	330	41,8
Cornellà de Llobregat	759	100,0	392	51,6	367	48,4
Esplugues de Llobregat	582	100,0	403	69,2	179	30,8
Mataró	479	100,0	305	63,7	174	36,3
Montcada i Reixac	469	100,0	302	64,4	167	35,6
Sitges	405	100,0	285	70,4	120	29,6
Sant Boi de Llobregat	404	100,0	264	65,3	140	34,7
Rubí	389	100,0	272	69,9	117	30,1
Prat de Llobregat, el	351	100,0	234	66,7	117	33,3
Cerdanyola del Vallès	341	100,0	247	72,4	94	27,6
Granollers	312	100,0	188	60,3	124	39,7
Vilanova i la Geltrú	308	100,0	239	77,6	69	22,4
Sant Just Desvern	296	100,0	234	79,1	62	20,9
Sant Feliu de Llobregat	289	100,0	207	71,6	82	28,4
Gavà	281	100,0	200	71,2	81	28,8
Ripollet	277	100,0	171	61,7	106	38,3
Masnou, el	275	100,0	222	80,7	53	19,3
Vilassar de Mar	262	100,0	231	88,2	31	11,8
Sant Joan Despí	261	100,0	185	70,9	76	29,1
Viladecans	259	100,0	187	72,2	72	27,8
Premià de Mar	257	100,0	211	82,1	46	17,9
Mollet del Vallès	243	100,0	173	71,2	70	28,8
Sant Pere de Ribes	204	100,0	146	71,6	58	28,4
Barberà del Vallès	203	100,0	155	76,4	48	23,6
Resta municipis província	7.996	100,0	6.545	81,9	1.451	18,1
Resta Catalunya	4.935	100,0	3.773	76,5	1.162	23,5
Resta d'Espanya	12.164	100,0	8.174	67,2	3.990	32,8
Estranger	5.575	100,0	4.393	78,8	1.182	21,2
Unió Europea (dels 28)	1.890	100,0	1.494	79,0	396	21,0
Resta Europa	353	100,0	286	81,0	67	19,0
Àfrica	113	100,0	71	62,8	42	37,2
Amèrica	2.779	100,0	2.225	80,1	554	19,9
Àsia	374	100,0	256	68,4	118	31,6
Oceania	66	100,0	61	92,4	5	7,6

Nota: el rànkling correspon a l'any 2011 i s'ha tingut en compte tots els municipis de la província de Barcelona.

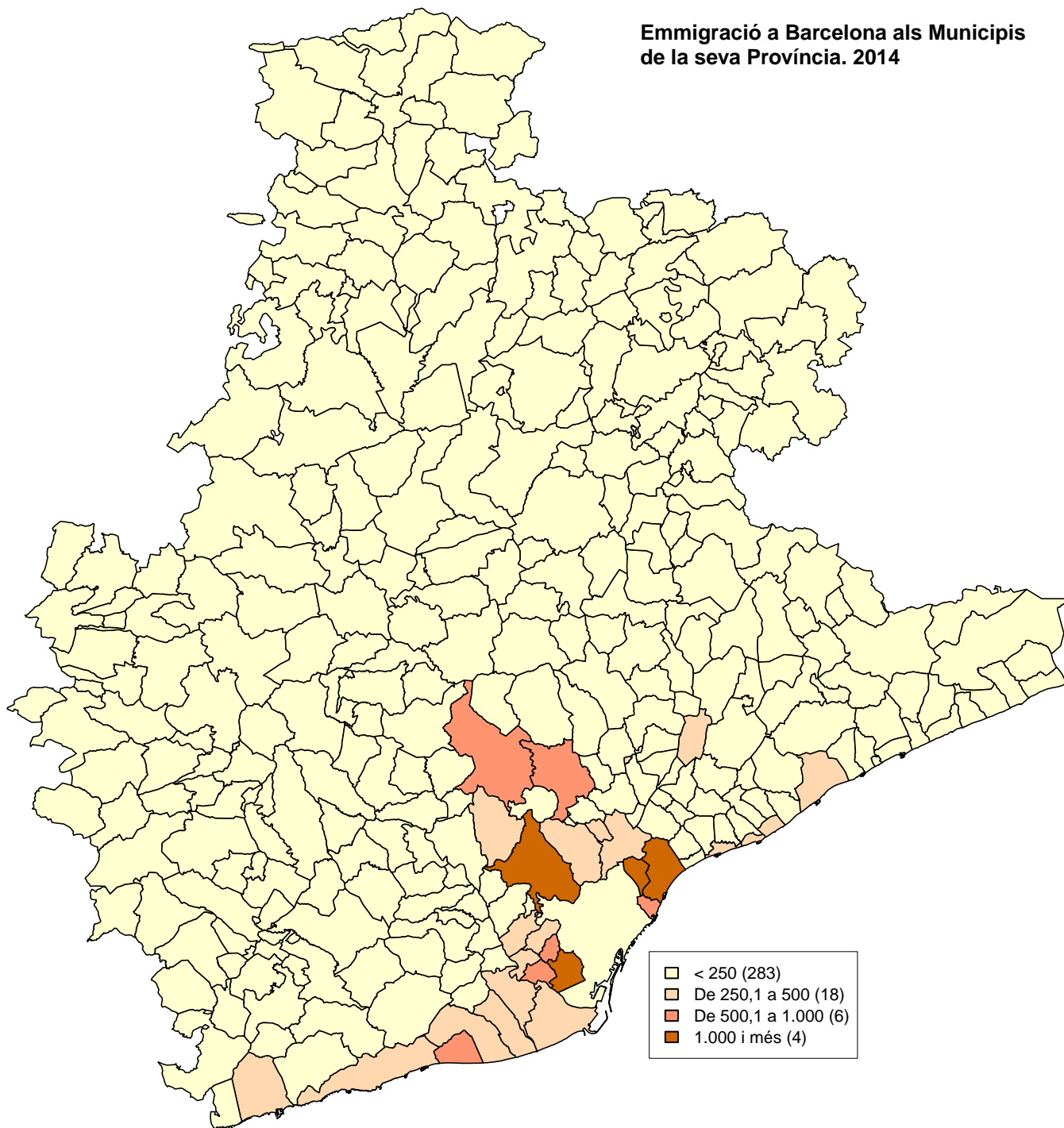
Nota: Totes les dades són provisionals i fan referència a les variacions registrades al Padró (d'alta i de baixa) tant per pròpia iniciativa del ciutadà com les executades d'ofici per la pròpia administració municipal.

Font: Moviments demogràfics. Departament d'Estadística. Ajuntament de Barcelona.

**Immigració a Barcelona dels Municipis
de la seva Província. 2014**



**Emmigració a Barcelona als Municipis
de la seva Província. 2014**



4. Migració interna

4.Migració interna

1.Evolució dels canvis de domicili en el Padró de Barcelona. 2010-2014

	2010	2011	2012	2013	2014
Sexe	115.203	109.828	109.603	110.259	104.950
Homes	57.988	55.033	54.590	54.471	51.805
Dones	57.215	54.795	55.013	55.788	53.145
Nacionalitat	115.203	109.828	109.603	110.259	104.950
Espanyola	58.673	56.279	57.109	58.496	59.383
Estrangera	56.530	53.549	52.494	51.763	45.567
Lloc de naixement	115.203	109.828	109.603	110.259	104.950
Barcelona ciutat	40.562	37.445	37.255	38.128	37.967
Resta Catalunya	4.755	4.824	5.044	5.089	5.173
Resta Espanya	8.667	8.407	8.507	8.610	8.505
Estranger	61.219	59.152	58.797	58.432	53.305
Edat	115.203	109.828	109.603	110.259	104.950
0-4 anys	8.034	7.592	7.677	7.722	7.541
5-9 anys	4.583	4.400	4.866	5.139	5.070
10-14 anys	3.586	3.623	3.871	3.991	3.765
15-19 anys	3.759	3.704	3.955	4.065	3.612
20-24 anys	8.478	7.978	7.580	7.384	6.559
25-29 anys	20.007	17.990	15.980	15.053	13.807
30-34 anys	21.742	20.054	19.822	18.973	17.408
35-39 anys	15.345	15.030	15.122	15.509	14.834
40-44 anys	9.699	9.460	9.678	10.093	9.913
45-49 anys	6.309	6.371	6.561	6.911	6.683
50-54 anys	4.260	4.141	4.390	4.826	4.794
55-59 anys	2.547	2.666	2.803	3.162	3.212
60-64 anys	1.789	1.841	2.082	2.129	2.238
> 65 anys	5.065	4.978	5.216	5.302	5.514

Nota: Totes les dades són provisionals i fan referència a les variacions registrades al Padró (d'alta i de baixa) tant per pròpia iniciativa del ciutadà com les executades d'ofici per la pròpia administració municipal.

Font: Moviments demogràfics. Departament d'Estadística. Ajuntament de Barcelona.

4.Migració interna

2.Canvis de domicili en el Padró de Barcelona per sexe, nacionalitat, lloc de naixement i edat. 2014

Edats	TOTAL	%	Home	%	Dona	%
TOTAL	104.950	100,0	51.805	100,0	53.145	100,0
0-4 anys	7.541	7,2	3.870	7,5	3.671	6,9
5-9 anys	5.070	4,8	2.573	5,0	2.497	4,7
10-14 anys	3.765	3,6	1.976	3,8	1.789	3,4
15-19 anys	3.612	3,4	1.857	3,6	1.755	3,3
20-24 anys	6.559	6,2	3.160	6,1	3.399	6,4
25-29 anys	13.807	13,2	6.354	12,3	7.453	14,0
30-34 anys	17.408	16,6	8.489	16,4	8.919	16,8
35-39 anys	14.834	14,1	7.764	15,0	7.070	13,3
40-44 anys	9.913	9,4	5.278	10,2	4.635	8,7
45-49 anys	6.683	6,4	3.457	6,7	3.226	6,1
50-54 anys	4.794	4,6	2.364	4,6	2.430	4,6
55-59 anys	3.212	3,1	1.521	2,9	1.691	3,2
60-64 anys	2.238	2,1	1.044	2,0	1.194	2,2
65 anys i més	5.514	5,3	2.098	4,0	3.416	6,4

Nota: Totes les dades són provisionals i fan referència a les variacions registrades al Padró (d'alta i de baixa) tant per pròpia iniciativa del ciutadà com les executades d'ofici per la pròpia administració municipal.

Font: Moviments demogràfics. Departament d'Estadística. Ajuntament de Barcelona.

4. Migració interna

3. Canvis de domicili per districtes. 2014

Districte de baixa	BARCELONA	Districte d'alta									
		1. Ciutat Vella	2. Eixample	3. Sants-Montjuïc	4. Les Corts	5. Sarrià-S. Gervasi	6. Gràcia	7. Horta-Guinardó	8. Nou Barris	9. Sant Andreu	10. Sant Martí
BARCELONA	104.950	11.566	16.750	12.292	4.044	8.063	7.529	10.284	11.858	8.674	13.890
1. Ciutat Vella	12.974	6.958	1.856	1.420	115	257	435	362	343	317	911
2. Eixample	17.685	1.388	8.133	1.635	559	1.126	1.219	906	501	629	1.589
3. Sants-Montjuïc	12.414	1.155	1.426	6.682	702	254	381	388	418	342	666
4. Les Corts	3.735	117	456	545	1.546	510	130	119	84	67	161
5. Sarrià-Sant Gervasi	7.655	251	871	215	513	4.293	710	314	154	107	227
6. Gràcia	7.813	346	1.128	339	121	788	3.188	951	269	232	451
7. Horta-Guinardó	9.813	322	656	341	113	298	654	5.146	1.034	611	638
8. Nou Barris	11.301	222	411	303	108	130	223	902	7.388	1.027	587
9. Sant Andreu	8.166	204	492	292	92	118	197	533	1.016	4.392	830
10. Sant Martí	13.394	603	1.321	520	175	289	392	663	651	950	7.830

Percentatges

Districte de baixa	BARCELONA	Districte d'alta									
		1. Ciutat Vella	2. Eixample	3. Sants-Montjuïc	4. Les Corts	5. Sarrià-S. Gervasi	6. Gràcia	7. Horta-Guinardó	8. Nou Barris	9. Sant Andreu	10. Sant Martí
BARCELONA	100,0	11,0	16,0	11,7	3,9	7,7	7,2	9,8	11,3	8,3	13,2
1. Ciutat Vella	100,0	53,6	14,3	10,9	0,9	2,0	3,4	2,8	2,6	2,4	7,0
2. Eixample	100,0	7,8	46,0	9,2	3,2	6,4	6,9	5,1	2,8	3,6	9,0
3. Sants-Montjuïc	100,0	9,3	11,5	53,8	5,7	2,0	3,1	3,1	3,4	2,8	5,4
4. Les Corts	100,0	3,1	12,2	14,6	41,4	13,7	3,5	3,2	2,2	1,8	4,3
5. Sarrià-Sant Gervasi	100,0	3,3	11,4	2,8	6,7	56,1	9,3	4,1	2,0	1,4	3,0
6. Gràcia	100,0	4,4	14,4	4,3	1,5	10,1	40,8	12,2	3,4	3,0	5,8
7. Horta-Guinardó	100,0	3,3	6,7	3,5	1,2	3,0	6,7	52,4	10,5	6,2	6,5
8. Nou Barris	100,0	2,0	3,6	2,7	1,0	1,2	2,0	8,0	65,4	9,1	5,2
9. Sant Andreu	100,0	2,5	6,0	3,6	1,1	1,4	2,4	6,5	12,4	53,8	10,2
10. Sant Martí	100,0	4,5	9,9	3,9	1,3	2,2	2,9	4,9	4,9	7,1	58,5

Percentatges

Districte de baixa	BARCELONA	Districte d'alta									
		1. Ciutat Vella	2. Eixample	3. Sants-Montjuïc	4. Les Corts	5. Sarrià-S. Gervasi	6. Gràcia	7. Horta-Guinardó	8. Nou Barris	9. Sant Andreu	10. Sant Martí
BARCELONA	100,0	100,0	100,0	100,0	100,0	100,0	100,0	100,0	100,0	100,0	100,0
1. Ciutat Vella	12,4	60,2	11,1	11,6	2,8	3,2	5,8	3,5	2,9	3,7	6,6
2. Eixample	16,9	12,0	48,6	13,3	13,8	14,0	16,2	8,8	4,2	7,3	11,4
3. Sants-Montjuïc	11,8	10,0	8,5	54,4	17,4	3,2	5,1	3,8	3,5	3,9	4,8
4. Les Corts	3,6	1,0	2,7	4,4	38,2	6,3	1,7	1,2	0,7	0,8	1,2
5. Sarrià-Sant Gervasi	7,3	2,2	5,2	1,7	12,7	53,2	9,4	3,1	1,3	1,2	1,6
6. Gràcia	7,4	3,0	6,7	2,8	3,0	9,8	42,3	9,2	2,3	2,7	3,2
7. Horta-Guinardó	9,4	2,8	3,9	2,8	2,8	3,7	8,7	50,0	8,7	7,0	4,6
8. Nou Barris	10,8	1,9	2,5	2,5	2,7	1,6	3,0	8,8	62,3	11,8	4,2
9. Sant Andreu	7,8	1,8	2,9	2,4	2,3	1,5	2,6	5,2	8,6	50,6	6,0
10. Sant Martí	12,8	5,2	7,9	4,2	4,3	3,6	5,2	6,4	5,5	11,0	56,4

Nota: Totes les dades són provisionals i fan referència a les variacions registrades al Padró (d'alta i de baixa) tant per pròpia iniciativa del ciutadà com les executades d'ofici per la pròpia administració municipal.

Font: Moviments demogràfics. Departament d'Estadística. Ajuntament de Barcelona.

4.Migració interna

4.Canvis de domicili en el Padró de Barcelona per les principals nacionalitats i sexe. 2014

	<i>TOTAL</i>	<i>%</i>	<i>Home</i>	<i>%</i>	<i>Dona</i>	<i>%</i>
TOTAL	104.950	100,0	51.805	100,0	53.145	100,0
Espanya	59.383	56,6	28.271	54,6	31.112	58,5
Pakistan	5.290	5,0	4.213	8,1	1.077	2,0
Itàlia	3.284	3,1	1.812	3,5	1.472	2,8
Xina	2.789	2,7	1.312	2,5	1.477	2,8
Bolívia	2.399	2,3	931	1,8	1.468	2,8
Marroc, el	2.074	2,0	1.145	2,2	929	1,7
Filipines	1.909	1,8	744	1,4	1.165	2,2
Equador	1.843	1,8	878	1,7	965	1,8
Perú	1.750	1,7	753	1,5	997	1,9
Hondures	1.687	1,6	448	0,9	1.239	2,3
Colòmbia	1.666	1,6	752	1,5	914	1,7
Bangladesh	1.502	1,4	1.179	2,3	323	0,6
Índia	1.404	1,3	1.037	2,0	367	0,7
República Dominicana	1.347	1,3	590	1,1	757	1,4
França	1.263	1,2	600	1,2	663	1,2
Brasil	941	0,9	434	0,8	507	1,0
Veneçuela	897	0,9	412	0,8	485	0,9
Argentina	894	0,9	429	0,8	465	0,9
Rússia	879	0,8	252	0,5	627	1,2
Romania	835	0,8	365	0,7	470	0,9
Paraguai	797	0,8	195	0,4	602	1,1
Alemanya	638	0,6	294	0,6	344	0,6
Regne Unit	606	0,6	345	0,7	261	0,5
Xile	594	0,6	294	0,6	300	0,6
Mèxic	547	0,5	247	0,5	300	0,6
Nepal	495	0,5	374	0,7	121	0,2
Ucraïna	465	0,4	181	0,3	284	0,5
Portugal	452	0,4	246	0,5	206	0,4
Geòrgia	425	0,4	200	0,4	225	0,4
Cuba	392	0,4	195	0,4	197	0,4
Armènia	374	0,4	187	0,4	187	0,4
Estats Units, els	306	0,3	151	0,3	155	0,3
Polònia	289	0,3	95	0,2	194	0,4
Algèria	257	0,2	186	0,4	71	0,1
El Salvador	250	0,2	89	0,2	161	0,3
Països Baixos	248	0,2	122	0,2	126	0,2
Uruguai	206	0,2	89	0,2	117	0,2
Bulgària	203	0,2	79	0,2	124	0,2
Resta països	3.370	3,2	1.679	3,2	1.691	3,2

Nota: Totes les dades són provisionals i fan referència a les variacions registrades al Padró (d'alta i de baixa) tant per pròpia iniciativa del ciutadà com les executades d'ofici per la pròpia administració municipal.

Font: Moviments demogràfics. Departament d'Estadística. Ajuntament de Barcelona.

Notes aclaridores

Notes aclaridores

Moviment natural de la població

Es refereix bàsicament a les estadístiques de naixements, matrimonis i defuncions ocorreguts en un territori. La font primària d'informació és el Registre Civil. En els resultats provisionals, la informació es classifica pel lloc d'inscripció i residència dels successos demogràfics.

Naixement

Aquest concepte en l'Estadística del Moviment Natural de la població queda identificat amb el biològic de "nascut amb vida".

Defunció

Aquest concepte tradicionalment a Espanya comprenia a tots els morts amb més de 24 hores de vida. A partir del 1975 es va ampliar amb la incorporació dels nascuts amb vida morts durant les primeres 24 hores. Aquest canvi és de gran transcendència doncs suposa l'adopció del criteri de defunció recomanat pels organismes Internacionals.

Matrimoni

Es considera matrimoni a la unió estable entre dues persones del mateix o diferent sexe, manifestat externament amb les formalitats legalment establertes i inscrites en el Registre Civil.

Saldo vegetatiu

Es la diferència entre el número de naixements i el de defuncions dels residents.

Taxa natalitat

Relació entre els naixements d'un any i la població mitjana del mateix any per cada 1.000 habitants.

Taxa mortalitat

Relació entre les defuncions d'un any i la població mitjana del mateix any per cada 1.000 habitants.

Esperança de vida en néixer

És el nombre mitjà d'anys que viuria cada nascut si les condicions de mortalitat del període es perpetuessin.

Taxa de fecunditat

Relació entre els naixements de mare resident per cada 1.000 dones en edat fèrtil (de 15 a 49 anys d'edat).

ISF

Índex Sintètic de Fecunditat o nombre de fills per cada dona en edat fèrtil.

Variacions en el Padró Municipal

El Padró Municipal registra diversos tipus de variacions, d'alta i de baixa, que poden estar associades, amb un canvi residencial amb origen o procedència de l'estranger, o d'una altra regió d'Espanya. Aquestes variacions es registren per pròpia iniciativa de l'interessat o d'altres són executades d'ofici per la pròpia administració municipal. Les variacions poden ser:

- Altes i baixes per canvi de residència amb origen o destí de l'estranger o d'altre regió d'Espanya.

- Altes per omisió sense procedència o amb procedència de l'estranger. Aquestes es produeixen quan un resident habitual en un municipi sol·licita la seva inscripció en el Padró declarant que no coneix figurar inscrit en el Padró d'un altre municipi o en el Padró

de espanyols residents a l'estranger, o bé quan l'ajuntament declara, d'ofici, la inscripció en el Padró d'una persona que resideix habitualment en el municipi y no figura inscrit en el seu Padró, seguint el procediment administratiu establert.

- Baixes per inscripció indeguda, són les efectuades d'ofici per l'ajuntament per a resoldre duplicitats en el seu Padró o per a donar de baixar aquelles inscripcions que no compleixen amb el requisit exigít de residència habitual en el municipi.

- Baixes per caducitat, és el resultat de l'aplicació de la reforma de la Llei d'estrangeria de 2003 que estableix l'obligació dels estrangers no comunitaris sense autorització de residència permanent, de renovar la seva inscripció padronal cada dos anys i la caducitat d'aquestes inscripcions en cas de no produir-se la renovació, tenint la potestat, l'ajuntament corresponent d'executar d'ofici, la baixa per caducitat de les mateixes.

Immigració

Acció per la que una persona fixa la seva residència habitual en un territori per un període de almenys dotze mesos, havent estat prèviament resident en un altre territori.

Emigració

Acció per la que una persona que havent estat resident en un territori, deixa de tenir la seva residència habitual en el mateix per un període de almenys dotze mesos.

Saldo migratori

És la diferència entre les altes al padró i les baixes al padró en un any.

Canvis de domicili

Persones que canvien el seu domicili en el Padró municipal.