

**PLA ESTRATÈGIC DE CONSTITUCIÓ DEL  
CONSORCI DE  
BIBLIOTEQUES DE BARCELONA**

---

**2001-2003**

## ÍNDEX

---

ELEMENTS ESTRATÈGICS QUE ORIENTEN EL CONSORCI	2
LA SOCIETAT DEL CONEIXEMENT	3
LES BIBLIOTEQUES DEL SEGLE XXI	4
LA FÓRMULA DEL CONSORCI COM A MODEL ORGANITZATIU	5
LA CONCERTACIÓ	7
EL BORN 2004	7
BENEFICIS DEL CONSORCI	9
PER AL PÚBLIC USUARI	10
PER A LA CIUTAT	11
PER A L'AJUNTAMENT I ELS SEUS DISTRICTES	12
PER A LA DIPUTACIÓ	14
DESPLEGAMENT ESTRATÈGIC	16
MISSIÓ DEL CONSORCI	17
ÀREES CLAU DE RESULTATS	17
DISTRIBUCIÓ DE RESPONSABILITATS	18
CONSORCI DE BIBLIOTEQUES DE BARCELONA	19
AJUNTAMENT DE BARCELONA I ELS SEUS DISTRICTES	20
DIPUTACIÓ DE BARCELONA	21
ESTRUCTURA DE GOVERN	22
PRESIDÈNCIA I VICEPRESIDÈNCIA	23
CONSELL GENERAL	24
COMISSIÓ EXECUTIVA	25
GERÈNCIA	26
ESTRUCTURA ORGANITZATIVA	29
DIRECCIÓ I ADMINISTRACIÓ DEL CONSORCI	30
XARXA DE BIBLIOTEQUES DE BARCELONA	32

ELEMENTS ESTRATÈGICS QUE ORIENTEN EL CONSORCI

Aquest document planteja els elements bàsics que han orientat la creació del Consorci i la seva actuació durant el període 2001-2003.

L'orientació estratègica està configurada per uns elements clau:

- La societat del coneixement.
- Les biblioteques del segle XXI.
- La fórmula de consorci com a model organitzatiu.
- La concertació.
- La Biblioteca Central El Born al 2004.

## LA SOCIETAT DEL CONEIXEMENT

Els darrers anys han estat marcats per l'eclosió del que s'anomena societat de la informació, on l'impacte de les tecnologies de la informació i la comunicació (TIC), el valor i l'ús de la informació i les noves formes de treball i d'oci estan configurant un tipus de societat on la informació té impactes notables en les diferents esferes de la vida professional i personal.

Aquest escenari es veu reforçat per l'avenç constant d'aspectes com la digitalització de la informació, la convergència de diferents tipus de tecnologies, la creació de suports multimèdia, el desenvolupament de les telecomunicacions i l'expansió d'Internet.

Però aquest és un context que ràpidament porta cap a un de superior on cal que la informació sigui accessible per a la gran majoria de la població, en definitiva, es tracta de democratitzar socialment el màxim possible l'accés i la gestió de la informació a fi de caminar cap a una societat del coneixement on tots els ciutadans i ciutadanes puguin gaudir en igualtat de condicions de tots els sabers i coneixements actualment disponibles gràcies a les noves tecnologies de la informació i la comunicació.

Aquest nou escenari afecta les biblioteques en varis sentits: multiplica i diversifica els seus fons de saber i coneixement; planteja noves formes de relació amb els públics habituals i obre la porta a nous públics potencials; i planteja nous models de gestió de les biblioteques basats en polítiques d'orientació als públics usuaris, ús eficient dels recursos disponibles, eficàcia en l'obtenció de resultats mitjançant

estàndards d'assoliment i ús normalitzat i posada al dia permanent de les tecnologies de la informació i la comunicació (TIC).

És en aquest sentit que la biblioteca es converteix en una eina clau a l'hora de facilitar el procés democratitzador de la societat del coneixement en l'àmbit ciutadà en el seu sentit més ampli.

## LES BIBLIOTEQUES DEL SEGLE XXI

Les biblioteques del segle XXI han de convertir-se en l'equipament cultural per excel·lència on la informació es converteixi en coneixement per a la majoria de la població. Dit en altres paraules, l'espai bibliotecari ha de constituir-se en l'interfície entre els coneixements actuals i futurs, i la ciutadania.

Les biblioteques han de subministrar informació d'utilitat tant per a les activitats productives com de lleure, adreçades a usuaris individuals o col·lectius, amb especial atenció a les organitzacions de la societat civil, la iniciativa privada i les administracions prestadores d'altres serveis públics.

Les biblioteques han d'esdevenir equipaments culturals que potenciïn l'ús dels nous i dels vells llenguatges culturals, professionals, artístics i científics.

A partir d'aquestes orientacions, les biblioteques han de:

- Establir polítiques clares de gestió de la qualitat basades en la satisfacció de les demandes i expectatives dels diferents públics usuaris dels seus serveis.
- Posar en marxa mecanismes que permetin el pas de la informació passiva al coneixement actiu
- Promocionar l'aprenentatge de la lectura entesa com la percepció conscient del conjunt de mecanismes expressius que fan possible un missatge en els seus múltiples aspectes
- Orientar itineraris personalitzats de lectura en funció de demandes i necessitats específiques d'ordre individual i col·lectiu
- Establir nous criteris pel que fa a la configuració dels fons, incorporant de forma especial els nous materials en suport digital

- Assajar noves estructures de xarxes de serveis, tals com la concentració intensiva (el fons, centralitzat, només és consultable i accessible a distància per procediments infotelemàtics), o l'especialització selectiva (cada punt de la xarxa conté un fons únic, diferenciat i característic)
- Convertir les biblioteques en veritables centres culturals impulsors d'activitats diversificades i que potenciïn la participació activa dels diferents públics usuaris
- Constituir-se en espais de trobada i de socialització de les pràctiques individuals, a la recerca de noves vies de sociabilitat
- Potenciar els nous perfils competencials dels i les professionals de les biblioteques, en base a la satisfacció de les noves demandes i expectatives dels públics usuaris, la millora contínua de la gestió i la potenciació de relacions amb altres agents actius de la societat del coneixement
- Articular una xarxa reticular de biblioteques que abasti des de la biblioteca central de ciutat, fins a les biblioteques de districtes o de barri adaptades al territori on estan ubicades
- Promoure un model territorial de les biblioteques públiques que integri la proximitat al públic, l'oferta de serveis de qualitat i la potenciació de les tecnologies de la informació i la comunicació (TIC).

## LA FÓRMULA DEL CONSORCI COM A MODEL ORGANITZATIU

En les biblioteques de Barcelona hi participen diferents administracions públiques. Són de titularitat municipal i tenen serveis de suport de la Diputació de Barcelona. La biblioteca del Born, en fase de construcció per part del Ministerio de Educación y Cultura, serà la central urbana de la ciutat i cap de l'actual xarxa.

La gestió de les biblioteques públiques actuals es porta a terme a partir d'un conveni marc que regula les relacions entre l'Ajuntament i la Diputació de Barcelona, i per diferents convenis específics.

La pluralitat de dependències planteja disfuncions tant en la gestió dels centres, com en la prestació de serveis. És per aquest motiu que al Pla de Biblioteques de Barcelona es proposa la creació d'un instrument que integri i millori la gestió dels

diferents recursos i la prestació de serveis. Aquesta proposta es concreta en la creació d'un consorci.

La constitució del Consorci de Biblioteques de Barcelona és el previst pel procediment administratiu per a la constitució de consorcis públics. Les disposicions legals de referència són la Llei 7/85 Reguladora de Bases de Règim Local (article 87), text refós de Règim Local (articles 69 i 110), Llei 8/87 Municipal i del Règim Local de Catalunya (articles del 252 a 255), Reglament d'Obres, Activitats i Serveis dels Ens Locals de 1.995 (articles dels 312 al 324) i Llei 13/89, d'Organització, Procediment i Règim Jurídic de l'Administració de la Generalitat de Catalunya (article 55).

La legislació defineix la forma Consorci com entitat pública de caràcter associatiu que poden constituir els ens locals amb altres administracions públiques, per a finalitats d'interès comú, o amb entitats privades sense ànim de lucre que tinguin finalitats d'interès públic concurrents amb la dels ens locals.

La fórmula jurídica de consorci presenta tot un seguit d'avantatges ja que permet:

- El foment de la cooperació de caràcter voluntari entre diferents tipus d'organitzacions
- La participació de diverses administracions públiques i institucions privades, afavorint la concurrència entre el sector públic i el sector privat
- La gestió conjunta de funcions, activitats i serveis per part de diferents tipus d'ens, afavorint així la potenciació i mutu benefici entre elements de centralitat i elements territorials
- L'aprofitament dels mecanismes previstos en la legislació de règim local
- La capacitat d'organitzar un model de gestió modern, eficient, eficaç, flexible, que combini centralitat amb proximitat i orientat a la qualitat en la prestació de serveis
- La possibilitat de realització de tota mena de contractes
- La capacitat de portar a terme una gestió financera autònoma
- La possibilitat d'adquirir, posseir, disposar i arrendar béns mobles i immobles
- L'acceptació de llegats, herències, donacions o ajuts
- La possibilitat de constituir i de participar en altres ens.

Els estatuts van ser aprovats definitivament al mes d'octubre de 2000 pels Plenaris de l'Ajuntament de Barcelona i la Diputació de Barcelona

## LA CONCERTACIÓ

La potenciació de polítiques de concertació que promoguin l'acord entre les diverses parts que intervenen en la consecució d'un fi comú, és un element clau en els nous models gestió pública que aposten per la modernització.

La concertació aplicada a la xarxa de biblioteques de la ciutat de Barcelona, presenta tot un seguit d'avantatges, ja que permet:

- La millora de la qualitat dels serveis prestats als públics usuaris
- La millora de la gestió del conjunt de biblioteques que integren la xarxa
- La participació de diferents agents (públics i privats), la generació de sinèrgies i optimització de recursos
- Articular la xarxa de ciutat en el marc de la xarxa provincial
- El patrocini i amb ell la possibilitat d'incorporar nous recursos i així poder desenvolupar noves iniciatives i serveis adequats al conjunt de la ciutat i a cadascun dels territoris que la componen
- Una major amplificació de la difusió i l'impacte de les campanyes de comunicació vinculades als serveis prestats pel conjunt de la xarxa de biblioteques
- La potenciació de polítiques relacionals entre les diferents administracions públiques i el teixit econòmic i social que configura l'entorn ciutadà.

## EL BORN 2004

D'acord amb les directrius proposades per INTAMEL (*International Association of Metropolitan City Libraries*), una ciutat com Barcelona ha de comptar amb una xarxa bibliotecària integrada per una biblioteca central de ciutat, biblioteques de districte i biblioteques de barri.

L'existència d'una Biblioteca Pública de l'Estat a cada capital de província, a Barcelona es concretarà en la Biblioteca El Born. S'ha aprovat ja el projecte bàsic arquitectònic que permetrà iniciar les obres a principis del 2001 fent en primer lloc les excavacions arqueològiques del conjunt del sòl de l'edifici. Es preveu la inauguració d'aquesta biblioteca l'any 2004.

D'acord amb el que disposa la Llei del Sistema Bibliotecari de Catalunya, aquesta biblioteca té la capacitat d'assumir, tal i com es recull en el programa funcional, el rol de Biblioteca Central urbana i el rol de referent provincial.

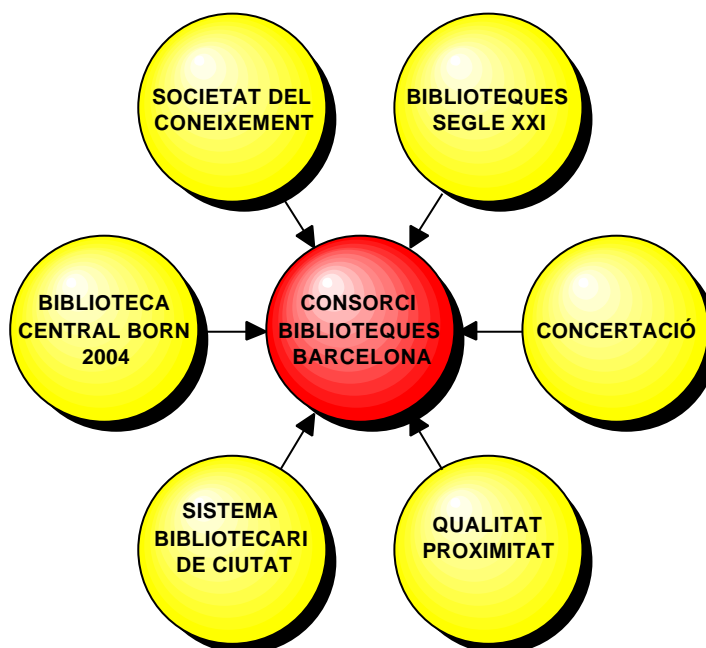


Aquest fet, doncs, emmarca el futur sistema de biblioteques tant de la ciutat de Barcelona com a nivell provincial, ateses les funcions específiques que té encomanades:

- Encapçalar el sistema de lectura pública de la ciutat
- Impulsar mesures de cooperació amb d'altres xarxes bibliotecàries de la ciutat
- Centralitzar els serveis d'informació de la ciutat
- Garantir la coordinació institucional
- Ser receptor del Dipòsit Legal de la província
- Ser referència central del préstec interbibliotecari.

Aquest fet fa que el primer període de l'actual Consorci se situï en l'etapa de creació, posada en marxa i consolidació de la Xarxa de Biblioteques abans de l'existència del Born (2001-2003), fet que farà estructurar novament el conjunt de la xarxa a la ciutat i del propi Consorci.

#### ELEMENTS QUE ORIENTEN EL CONSORCI



## BENEFICIS DEL CONSORCI

---

La posada en marxa del Consorci de Biblioteques de Barcelona garanteix una direcció unificada en la gestió de les biblioteques de la ciutat que comporta tot un seguit de beneficis per als diferents agents que hi estan relacionats:

- Els públics usuaris dels serveis bibliotecaris.
- La ciutat.
- L'Ajuntament i els Districtes.
- La Diputació.

A continuació es presenten els beneficis específics per a cadascun dels agents citats.

## PER ALS PÚBLICS USUARIS

- **La millora de la qualitat en els serveis rebuts.** Es poden establir uns estàndards comuns en la prestació dels serveis (qualitat del servei), plantejar uns objectius comuns per al conjunt de biblioteques (eficàcia) i portar a terme una millor optimització i distribució dels recursos utilitzats (eficiència)
- **La concreció de compromisos de qualitat en la prestació de serveis.** Es poden elaborar cartes de serveis amb uns compromisos comuns per a totes les biblioteques en pel que fa a la prestació de serveis: atenció acurada, agilitat en la prestació del servei, disponibilitat de fons, accessibilitat de les instal·lacions, informació a usuaris, atenció a col·lectius específics i altres
- **L'impuls de nous serveis.** L'establiment de pautes de gestió homogènies i a escala de ciutat afavoreix la simplificació de processos i la possibilitat de dedicar part important de recursos i d'esforços, actualment assignats a la gestió, a la potenciació de noves iniciatives i serveis adequats a les necessitats de cada territori
- **L'adequació i ampliació dels horaris d'atenció al públic actual i potencial.** Es poden gestionar de forma flexible el conjunt de recursos dels quals disposa la ciutat, la qual cosa permetria una ampliació en els horaris d'atenció al públic, per exemple en els períodes de vacances, en determinades concentracions de tasques, en la resposta a necessitats horàries diferents segons públics usuaris diferents, etc

- **L'equilibri territorial.** La possibilitat d'actuar des d'una perspectiva global de ciutat permet fer els ajustos necessaris per evitar que determinades zones es trobin en situacions més desfavorides respecte a d'altres, podent-se aplicar així el criteri d'equilibri territorial de forma més coherent i eficient.

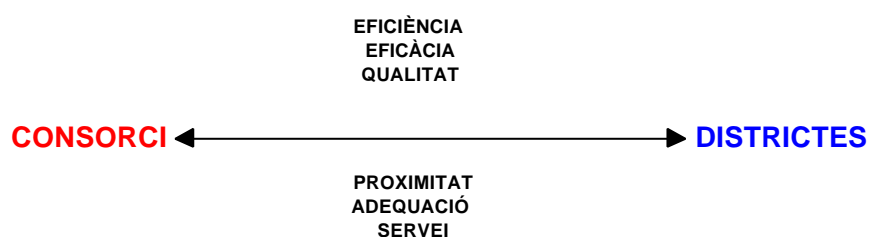
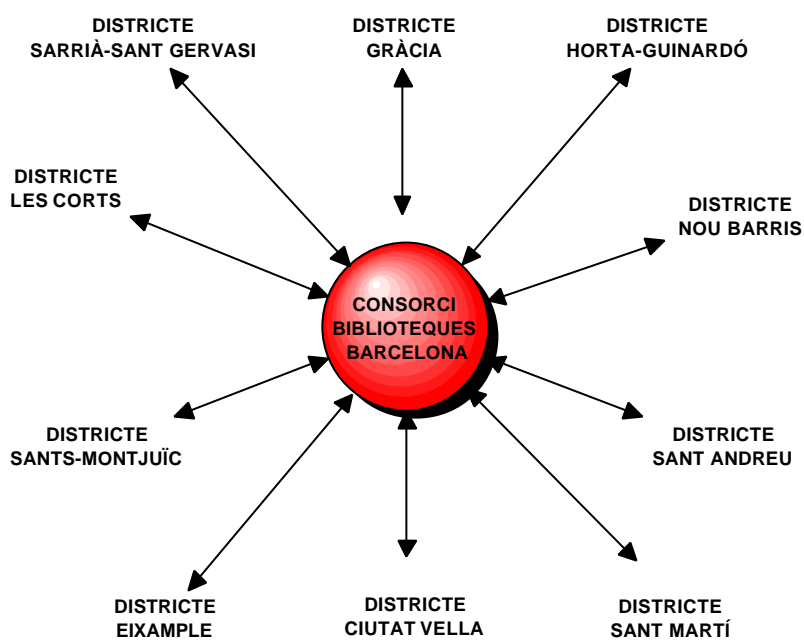
## PER A LA CIUTAT

- **La combinació del principi de globalitat amb el d'especificitat.** S'estableix una lògica de servei de biblioteques que a la vegada té en compte les necessitats globals (ciutat) i les específiques (districtes i barris)
- **L'establiment d'estàndards de qualitat.** Es consolida una xarxa de biblioteques amb uns estàndards bàsics de qualitat homogenis en la prestació dels serveis
- **L'establiment de sinèrgies entre diferents sectors i agents ciutadans.** El plantejament d'objectius de ciutat crea un efecte sinèrgic que permet establir acords de promoció, patrocini i intervenció de diferents sectors (públic i privats) i agents (administracions, entitats, empreses, agents socials, etc.) que intervenen en la ciutat
- **L'aportació integrada de valor als projectes de ciutat.** L'aportació conjunta d'experiències i recursos en les iniciatives de diferents tipus que es plantegen a nivell general de ciutat; per exemple, el Projecte Educatiu de Ciutat (PEC), el Fòrum 2004, etc
- **La millora de la gestió i la potenciació de les activitats territorials.** El fet d'operar amb una gestió d'escala afavoreix una coordinació més eficient i flexible dels recursos entre l'Ajuntament i els seus Districtes i la Diputació. Aquest fet permet aplicar els recursos d'acord amb les necessitats detectades a cada lloc i en cada moment, fet que permet als Districtes descarregar-se dels aspectes més feixucs relacionats amb la mecànica administrativa de la gestió dels recursos i així poder centrar-se en el disseny i promoció de programes específics adaptats a la realitat i demandes del territori
- **La creació d'un model referencial.** Es posen les bases per potenciar un model de direcció, gestió i servei de biblioteques (visió global de ciutat, biblioteca central, territorialitat a través dels Districtes) que situï Barcelona com un referent dels serveis bibliotecaris.

## PER A L'AJUNTAMENT I ELS SEUS DISTRICTES

- **La millora del servei.** La direcció de la xarxa municipal de biblioteques a través del Consorci, ens de gestió explícitament recollit per la Carta Municipal de Barcelona, ha de permetre una major estandardització i millora en la prestació de serveis als públics usuaris
- **La combinació entre el general i l'específic.** Permet combinar accions de ciutat, amb adaptacions al territori. Per exemple, pot impulsar-se un programa de lectura a nivell de ciutat, però l'adaptació serà diferent si s'aplica a una zona amb població jove i amb criatures (per exemple, Diagonal Mar) o si s'aplica a zones amb població més envellida (per exemple, l'Eixample)

## INTERACCIONS EN LA XARXA DE CIUTAT



- **L'optimització d'esforços en l'impuls de projectes integrals de ciutat.** Tal com ja s'ha apuntat a l'apartat de ciutat, l'aportació integrada d'experiències i de recursos de la xarxa biblioteques mitjançant el Consorci, suposa obtenir uns beneficis multiplicadors per als projectes integrals de ciutat impulsats per l'Ajuntament

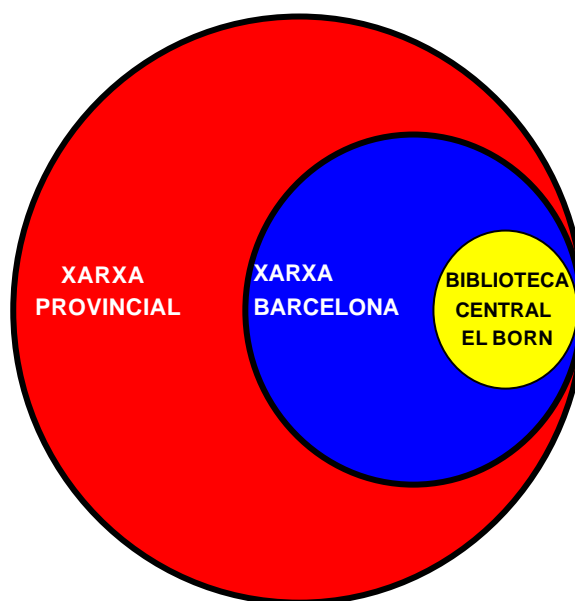
- **La millora en la gestió dels recursos humans.** L'existència d'un marc de referència comú, clar i homogeni, beneficia el conjunt del personal que treballa en les biblioteques, ja que estableix pautes directives i de gestió que faciliten, potencien i enriqueixen el seu desenvolupament com a professionals
- **L'adaptació dels perfils competencials al llocs de treball.** Es facilita una major adaptació dels perfils competencials dels treballadors i treballadores als requisits i característiques dels diferents llocs de treball. També permet donar una resposta més àgil a problemes sorgits en la gestió dels recursos humans, per exemple, en el tema de suplències
- **La millora de la imatge del conjunt de biblioteques.** El fet d'actuar a través d'una identitat i d'unes pautes homogènies, permet oferir una imatge de conjunt de la xarxa bibliotecària als diferents públics usuaris de la ciutat
- **L'optimització de la comunicació.** Augmenta la rendibilitat de les accions de comunicació relatives a les activitats de les diferents xarxes de biblioteques
- **L'assoliment de major eficiència i millors resultats.** Amb una estructura organitzativa que es dirigeix, coordina i optimitza molt servei adreçat al ciutadà.

## PER A LA DIPUTACIÓ

- **La potenciació del principi de proximitat en la prestació del servei.** El fet de funcionar a través del Consorci de Biblioteques de Barcelona permet millorar el servei quant a la potenciació de la proximitat, sense perdre en cap moment els avantatges de formar part de la xarxa provincial
- **El reforç del caràcter supramunicipal.** El funcionament a escala provincial es reajusta i permet centrar millor i més equilibradament l'aplicació de recursos i esforços, reforçant el paper de la Diputació com a organisme supramunicipal
- **La vinculació directa de la Biblioteca Central El Born a la xarxa provincial.** La presència institucional directa en l'experiència de la Biblioteca Central del Born, permetrà que la resta de biblioteques de la xarxa provincial puguin gaudir de forma fàcil de les activitats, recursos, dinàmiques de cooperació i sinèrgies generades
- **L'adaptació dels perfils competencials al llocs de treball.** Es facilita una major adaptació dels perfils competencials dels treballadors i treballadores als requisits i característiques dels diferents llocs de treball. També permet donar una resposta més àgil a incidències sorgides en la gestió dels recursos humans.

- **L'optimització de la comunicació.** Augmenta la rendibilitat de les accions de comunicació relatives a les activitats de les diferents xarxes de biblioteques
- **L'assoliment de major eficiència i millors resultats.** Amb una estructura organitzativa que es dirigeix, coordina i optimitza molt servei cap al ciutadà.

### BENEFICIS MUTUS



CONNECTIVITAT XARXES  
GENERACIÓ DE SINÈRGIES  
QUALITAT DELS SERVEIS  
PROXIMITAT PÚBLICS USUARIS  
SERVEIS A MIDA



## DESPLEGAMENT ESTRATÈGIC

---

El desplegament estratègic del Consorci de Biblioteques de Barcelona implica definir dos elements clau:

- La missió com a definició de la seva naturalesa i finalitat.
- Les àrees clau de resultats a tenir en compte per poder assolir els objectius estratègics plantejats en el període 2001-2003.

## MISSIÓ DEL CONSORCI

El Consorci de Biblioteques de Barcelona és un ens de caràcter local constituït per l'Ajuntament de Barcelona i la Diputació de Barcelona amb la missió de gestionar el servei de lectura pública de la ciutat mitjançant la prestació del conjunt de serveis que preveu el Pla de Biblioteques 1998-2010.

Els serveis que presta el Consorci s'adrecen directament a les biblioteques de la ciutat de Barcelona i en són beneficiàries indirectes totes les biblioteques que integren la xarxa provincial.

El model de gestió del Consorci es basa en l'oferta d'uns serveis de qualitat sustentats en criteris de eficiència, eficàcia, coresponsabilitat i flexibilitat. Aquests criteris han de ser la base per impulsar polítiques orientades a la satisfacció de les demandes i expectatives dels públics usuaris de les biblioteques.

## ÀREES CLAU DE RESULTATS

Per portar endavant aquesta missió durant el període 2001-2003 és important que en la direcció i gestió del Consorci s'obtinguin es treballi en determinades àrees clau. Aquestes àrees són:

- Desplegament del pla de Biblioteques
- Creació i manteniment d'infraestructures modernes
- Treball en xarxa nacional i internacional
- Tecnologies de la informació i la comunicació (TIC)/ Nous serveis
- Nous perfils professionals
- Comunicació

## DISTRIBUCIÓ DE RESPONSABILITATS

---

En el marc de la Llei del sistema bibliotecari de Catalunya, la proposta que des del Pla de Biblioteques de Barcelona 1998-2010 es fa de la distribució de responsabilitats per al període 2001-2003 és la següent:

## CONSORCI DE BIBLIOTEQUES DE BARCELONA

- Gestionar el sistema bibliotecari de lectura pública de la ciutat, segons el que disposa la Llei 4/1993, de 18 de març, del Sistema Bibliotecari de Catalunya.
- Representar el sistema bibliotecari de lectura pública de la ciutat davant els diferents organismes nacionals o internacionals.
- Desenvolupar el Pla de Biblioteques de Barcelona, o els successius plans que es puguin aprovar, el qual defineix el model, l'estructura i la planificació territorial dels serveis bàsics del sistema bibliotecari de lectura pública de Barcelona.
- Establir conjuntament amb els Districtes el programa funcional d'un nou equipament i fer el seguiment de la redacció de projectes i de la realització d'obres.
- Gestionar els béns que li siguin adscrits per a la prestació dels serveis.
- Vetllar per la bona gestió i funcionament dels equipaments.
- Assumir la direcció, formació i gestió dels recursos humans que siguin dels diferents ens consorciats i del personal laboral o eventual que contracti per cobrir les necessitats de prestació dels serveis que té encomanats.
- Garantir que les biblioteques públiques de la ciutat prestin els serveis bàsics d'informació, préstec i promoció de la lectura, en els termes que recull el Manifest de la Unesco de 1994.
- Adequar les col·leccions i els serveis de les biblioteques als estàndards fixats en el Mapa de Lectura pública i que s'adeqüin a les necessitats dels usuaris de les biblioteques.
- Coordinar i promoure les accions i activitats necessàries per a la promoció de la lectura i la difusió dels serveis de les biblioteques públiques a nivell de ciutat.
- Avaluar qualitativament i quantitativament els serveis prestats per la xarxa de biblioteques i el grau de satisfacció dels públics usuaris a nivell de ciutat.
- Impulsar experiències pilot per optimitzar els serveis i introduir innovacions.
- Promoure accions de comunicació que difonguin les activitats del Consorci.

- Cercar recursos externs que complementin els ja establerts.
- Tenir cura de la prestació íntegra i efectiva dels serveis bibliotecaris de lectura pública de la ciutat i, en especial, de l'exercici de quantes competències li siguin delegades per a la realització d'aquests fins.

## AJUNTAMENT DE BARCELONA I ELS SEUS DISTRICTES

- Crear, regular i organitzar les biblioteques públiques de la ciutat.
- Transferir anualment el 50% dels recursos econòmics que facilitin el funcionament del Consorci com a ens de gestió. ( serveis centrals)
- Adscriure el personal auxiliar i subaltern actual i aportar els recursos necessaris al Consorci per assegurar l'acompliment dels estàndards establerts al Pla de Biblioteques de Barcelona, pel que fa a la dotació de recursos humans (tècnics auxiliars i personal ajudant), així com d'aquell personal necessari per suplències i d'altres incidències relacionades amb el correcte funcionament de les plantilles en aquestes categories
- Proveir al Consorci d'una seu.
- Dotar de sòl públic per a la construcció d'equipaments bibliotecaris.
- Construir les biblioteques de Districte i de barri, dotar de mobiliari i fer provisió del manteniment i subministraments d'aquests equipaments a través de cada Districte, així com la seva assegurança del continent i contingut
- Aportar al Consorci el 50% dels recursos necessaris per a la millora i manteniment dels fons documentals.
- Dotar dels recursos necessaris per promoure projectes de foment de la lectura.
- Promoure des dels Districtes serveis i projectes vinculats a cadascuna de les realitats territorials.
- Convocar les Comissions de Lectura Pública de ciutat i dels districtes, així com impulsar i dinamitzar comissions de treball.
- Avaluar qualitativament i quantitativament des dels districtes els serveis prestats i el grau de satisfacció dels públics usuaris de cada biblioteca

## DIPUTACIÓ DE BARCELONA

- Assegurar la prestació dels serveis regionals de lectura pública a la ciutat de Barcelona.
- Adscriure anualment el 50% dels recursos econòmics que facilitin el funcionament del Consorci com a ens de gestió (serveis centrals).
- Adscriure el personal bibliotecari existent i els recursos humans o econòmics necessaris per a la contractació de nou personal que pugui atendre la posada en marxa de nous equipaments i serveis, suplències i d'altres incidències relacionades amb el correcte funcionament de la plantilla
- Adquirir el fons fundacional de les biblioteques de nova creació.
- Adquirir el 50% del fons de manteniment de les biblioteques.
- Fer el tractament catalogràfic del fons adquirit i supervisar la catalogació descentralitzada des de les biblioteques.
- Gestionar el catàleg col·lectiu de lectura pública i el préstec interbibliotecari.
- Dotar les biblioteques dels equipaments infotelemàtics bàsics establerts en els estàndards de la Diputació i facilitar els recursos necessaris per al manteniment general del sistema infotelemàtic (programari, maquinari i telecomunicacions)
- Facilitar al Consorci els recursos necessaris per a l'adquisició d'equipaments d'audició i visionat, també de sistemes antifurts en el cas que sigui necessari, en les biblioteques de nova creació, d'acord amb l'establert en el pla d'actuació anual i amb els criteris generals de la Diputació de Barcelona a la resta de biblioteques de la província
- Facilitar el material tècnic vinculat als serveis centralitzats de la biblioteca.
- Avaluar qualitativament i quantitativament els serveis prestats per la xarxa de biblioteques i el grau de satisfacció dels públics usuaris a nivell provincial

## ESTRUCTURA DE GOVERN

---

Els estatuts, aprovats en sessió plenari a l'Ajuntament de Barcelona i la Diputació de Barcelona al mes d'octubre del 2000, després de ser sotmesos a informació pública per un període de 30 dies i incloses i resoltes les al·legacions pertinents, estructuraren el govern i l'administració del Consorci de Biblioteques de Barcelona en base als òrgans següents:

- Presidència i Vice-presidència.
- Consell General.
- Comissió Executiva.
- Gerència.

Les funcions de cadascun d'ells es detallen a continuació.

## PRESIDÈNCIA I VICEPRESIDÈNCIA

La Presidència i la Vice-presidència del Consorci corresponen, respectivament, a l'Alcalde de Barcelona i al President de la Diputació de Barcelona.

Són funcions del President:

- Representar oficialment el Consorci.
- Convocar, presidir, suspendre i aixecar les sessions del Consell General i de la Comissió Executiva, dirigir les deliberacions i decidir els empats amb vot de qualitat.
- Exercir en cas d'urgència tota classe d'accions, d'excepcions, de recursos i de reclamacions judicials i administratives, en defensa dels drets i els interessos del Consorci, donant-ne compte a la Comissió executiva en la primera reunió que se celebri.
- Vetllar pel compliment dels acords adoptats pel Consell General i dictar les disposicions particulars que siguin necessàries per a la seva efectivitat.
- Elevar al Consell General i a la Comissió Executiva la documentació i els informes que cregui oportuns.
- Qualsevol altre assumpte que sigui competència del Consorci i que no estigui reservat de forma expressa a un altre òrgan, així com les competències que siguin previstes en els Estatuts, o li siguin delegades pel Consell, entre aquelles que siguin de naturalesa delegable.

El Vice-president exerceix les funcions pròpies del president en cas d'absència, malaltia o impossibilitat d'aquest.

El President pot delegar les seves funcions en el Vice-president i en altres membres del Consell General del Consorci.



## CONSELL GENERAL

El Consell General és l'òrgan superior de govern, mitjançant el qual es governa el Consorci i pot adoptar les resolucions que consideri necessàries per al bon funcionament i assoliment dels seus fins i objectius.

Està integrat pel President, el Vice-president i els vocals, designats per l'Ajuntament de Barcelona i per la Diputació de Barcelona. Dels vocals designats per l'Ajuntament de Barcelona, n'hi ha en representació dels Districtes, i la resta en representació dels serveis centrals relacionats amb el servei bibliotecari.

Són funcions del Consell General:

- Dirigir i promoure el compliment de les finalitats del Consorci.
- Aprovar el Pressupost, així com les seves modificacions i liquidacions.
- Aprovar el Pla anual d'actuació.
- Aprovar les operacions de crèdit de durada superior a l'any, sempre que l'import superi el 10% dels recursos ordinaris del pressupost.
- Disposar, alienar i gravar béns i drets del Consorci, així com transigir sobre els mateixos.
- Nomenar i cessar el Gerent del Consorci.
- Aprovar la rendició de comptes.
- Aprovar els contractes de durada superior a l'any, sempre que l'import superi el 10% dels recursos ordinaris del pressupost.
- Aprovar l'ampliació del Consorci.
- Acordar la modificació dels estatuts, proposant la seva ratificació als ens consorciats.
- Designar entre els seus propis membres els components de la Comissió Executiva.
- Aprovar la Memòria anual.
- Acordar la dissolució del Consorci.
- Constituir o participar en d'altres entitats, públiques o privades.

## COMISSIÓ EXECUTIVA

La Comissió Executiva està constituïda pel President, el Vice-president i vocals elegits pel Consell General entre els seus propis membres i mantenint la representativitat de cadascun dels ens consorciats.

Són funcions del Comissió Executiva:

- Proposar al Consell General el Pla anual d'actuació i aprovar els programes d'actuació que es derivin del mateix.
- Elaborar i desenvolupar el pressupost i la proposta de liquidació d'aquest, proposar l'aprovació del Compte General i de l'Inventari de Béns.
- Vetllar pel manteniment general de les instal·lacions i equipaments del Consorci.
- Assegurar el correcte funcionament del servei.
- Exercitar tot tipus d'accions judicials i administratives.
- Retre comptes davant el Consell General.
- Proposar al Consell General el nomenament i cessament del gerent del Consorci.
- Aprovar la plantilla i la relació de llocs de treball, i nomenar, contractar, sancionar i acomiadar el personal.
- Aprovar les bases de selecció del personal.
- Aprovar els reglaments de règim interior.
- Aprovar els contractes d'obres, serveis i subministraments sempre que la seva quantia accedeixi del 5% dels recursos ordinaris del Consorci i que siguin de durada inferior a un 1 any.
- Aprovar concerts i convenis amb altres entitats, donant-ne compte al Consell General.
- Acceptar donacions, deixes i herències a favor del Consorci.
- Aprovar les taxes, tarifes i preus per a la prestació dels serveis i aprovar les ordenances fiscals preceptives si és el cas.

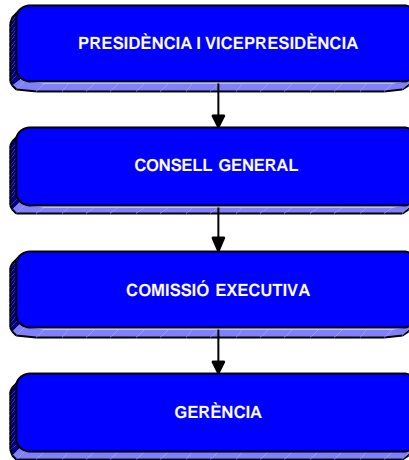
## GERÈNCIA

La persona que ocupa el càrrec de Gerència és proposada per l'Ajuntament i la Diputació.

Són funcions de la Gerència:

- Dirigir, coordinar, organitzar i supervisar els serveis del Consorci.
- Executar els acords adoptats per la resta d'òrgans del Consorci
- Gestionar el pressupost i ordenar els pagaments.
- Representar oficialment el Consorci quan aquesta representació no sigui assumida directament pel president o per un altre membre del Consell General, en qui aquest hagi delegat.
- Elaborar i presentar a la Comissió Executiva:
  - El Pla anual d'actuació i els programes que es derivin del mateix.
  - L'avantprojecte de pressupost i la seva proposta de liquidació.
  - La Memòria anual d'activitats.
  - Els reglaments de règim interior.
- Elaborar i mantenir actualitzat l'inventari de béns i drets del Consorci.
- Aprovar els contractes de durada inferior a l'any, sempre que el seu import no excedeixi del 5% dels recursos ordinaris del pressupost
- Exercir, respecte del personal, la resta de funcions no reservades als altres òrgans.
- Autoritzar la sortida temporal dels fons documentals i de tot altre tipus, de propietat o en dipòsit, que gestioni el Consorci.
- Mantenir les relacions administratives amb les entitats i organismes, públics i privats, necessàries per al correcte funcionament del Consorci.
- Assistir amb veu i sense vot a les sessions del Consell General i de la Comissió Executiva i a les dels òrgans consultius que es creïn.
- Aquelles altres que li siguin delegades o encomanades per la resta d'òrgans del Consorci.

## ESTRUCTURA DE GOVERN I ADMINISTRACIÓ



## ESTRUCTURA ORGANITZATIVA

---

El Consorci s'estructura en:

- Direcció i Administració del Consorci i la seva seu
- Xarxa de biblioteques de Barcelona
  - ✓ Biblioteca Central El Born.
  - ✓ Biblioteques de Districte.
  - ✓ Biblioteques de Barri.

## DIRECCIÓ I ADMINISTRACIÓ DEL CONSORCI

És la part executiva del Consorci i constitueix el punt de partida i de centralitat per al seu funcionament. Aplica els objectius, impulsa les actuacions, executa la gestió general, controla la gestió econòmica i la gestió de personal, estableix plans de treball, i proposa als organismes del Consorci i a les institucions participants les accions necessàries per a la consecució dels objectius marcats. Ha de desplegar una gran capacitat de relació entre els organismes que componen el Consorci, les administracions i ens que l'han originat i les entitats i agents socials de la ciutat.

L'equip de Direcció i Administració funciona a partir d'una estructura organitzativa central que pot veure's reforçada mitjançant la posada en marxa d'equips de projecte que executin programes, accions o iniciatives específiques.

L'estructura bàsica està composta per:

- Gerència ( que coordina les següents àrees):
- Direcció Tècnica
  - Unitat de programes
- Direcció d'Administració:
  - Àrea de gestió econòmica
  - Unitat de recursos humans
- Equip de suport a la gestió.

Les funcions bàsiques de direcció tècnica són: portar a terme la coordinació de les biblioteques de Barcelona, la coordinació amb els districtes de la ciutat, la coordinació interbibliotecària, relacionar-se amb altres xarxes bibliotecàries, dirigir els programes funcionals de les noves biblioteques i fer el seguiment d'obres corresponents, fer el seguiment i l'avaluació dels serveis bibliotecaris i dirigir processos de millora dels servei, dissenyar conjuntament amb la direcció

d'administració les necessitats i programa de formació. Aquest càrrec és de lliure designació, és proposat pel Gerent i nomenat per la comissió executiva.

Les funcions bàsiques de la unitat de programes inclosa dins la Direcció Tècnica són: coordinar els programes de foment de la lectura de ciutat, coordinar els programes de dinamització cultural de les biblioteques i aquells associats amb d'altres equipaments de la ciutat i districtes, impulsar i coordinar els projectes d'innovació, promoure i coordinar programes interdepartamentals (educació, serveis socials, etc.), elaborar el pla de comunicació i desplegar-ne les accions associades d'acord amb la direcció tècnica així com dissenyar conjuntament amb la direcció d'administració programes de patrocini.

Les funcions bàsiques de l'administració són elaborar, d'acord amb la gerència el pressupost i pla d'actuació i planificar, dirigir i coordinar els recursos disponibles per a la consecució dels objectius fixats per la gerència en matèria de planificació dels recursos humans i econòmics d'acord amb els estatuts del Consorci de Biblioteques de Barcelona i la legislació vigent. Aquest càrrec com el cap d'administració de recursos humans és de lliure designació, és proposat pel Gerent i nomenat per la comissió executiva. Es concreten en dues àrees:

- L'àrea de gestió econòmica: elaboració de la documentació per a l'aprovació dels pressupostos i el balanç, fer el seguiment del pressupost i centres de cost, fer la contractació administrativa, cercar recursos externs complementaris als establerts, elaborar i desplegar el pla de patrocini, gestionar i tramitar programes de participació en projectes europeus
- L'àrea de recursos humans dedicada a seleccionar i contractar nou personal, elaborar els perfils de llocs de treball corresponents a concursos i promocions, elaborar i desplegar el pla de formació, gestionar el marc general de les relacions laborals i negociar amb la representació legal dels treballadors i treballadores, fer el seguiment de la gestió administrativa de personal (nòmines, vacances, altes i baixes, etc.) i gestionar la borsa de personal temporal (suplències, vacances i altres incidències)

Les funcions bàsiques de l'equip de suport a la gestió són: donar suport administratiu, logístic i informàtic a la resta d'unitats i equips.

Per a la posada en marxa del Consorci es considera idònia la ubicació la 1<sup>a</sup> planta del Palau de la Virreina edifici on hi ha ubicat l'Institut de Cultura de Barcelona.

Tal com el pla de treball previ especificava és una ubicació física en el centre de la ciutat, amb bona accessibilitat, amb l'adequació d'espais per a les diferents funcions i equipament multimèdia i amb una identitat lligada a la cultura.

Es preveu que en un futur el Consorci pugui acabar vinculat a un edifici amb continguts bibliotecaris propis.

## XARXA DE BIBLIOTEQUES DE BARCELONA

### BIBLIOTECA CENTRAL EL BORN

La biblioteca central de ciutat ha de ser la cap de la xarxa local pública amb funcions de coordinació de tota l'estructura i de suport a la resta de biblioteques, el vincle de coordinació amb la resta de centrals comarcals i centrals urbanes i/o provincials en l'àmbit del Sistema de Lectura Pública de Catalunya, i ha d'establir contacte i coordinació amb les altres xarxes de la ciutat (universitàries i especialitzades) per tal de complementar fons i serveis. Ha de donar un gran impuls a estratègies d'actuació que impliquin tots els equipaments de la xarxa pública local.

### BIBLIOTEQUES DE DISTRICTE

La biblioteca de districte coordina les biblioteques de barri, coopera amb la resta de serveis que configuren el conjunt bibliotecari de la unitat territorial (biblioteques escolars, biblioteques especialitzades de museus, xarxes privades...), fa funcions d'interlocució entre la biblioteca central i les biblioteques de barri i es coordina amb altres equipaments del territori.

### BIBLIOTEQUES DE BARRI

Les biblioteques de barri donen servei a una població més reduïda i localitzada, i la seva funció bàsica és la de solucionar les demandes de informació més immediates. Serveixen per completar el fons de les zones densament poblades i depenen de la central de Districte, la qual dóna suport en l'adequació del fons a les demandes de la població, en el préstec interbibliotecari i en l'organització de les activitats de la biblioteca.



## RELACIÓ CONSORCI I XARXA DE BIBLIOTEQUES DE BARCELONA

