



**Ajuntament
de Barcelona**

Qualitat de Vida, Igualtat i Esports
Direcció de Programa d'Adolescència i Joventut



Pla d'Adolescència i Joventut 2013-2016

28 de gener de 2013



Índex

1. Presentacions	2
2. Context	2
3. Procés d'elaboració del pla	3
4. Principis rectors	8
5. Realitat juvenil	10
5.1. Demografia	10
5.2. Educació	13
5.3. Ocupació	17
5.4. Habitatge	19
5.5. Salut	20
5.6. Societat de la informació	21
6. Diagnosi	22
7. Missió, objectius i línies d'actuació	28
7.1. Missió	28
7.2. Eix 1: cohesió social i equilibri territorial	28
7.3. Eix 2: educació i formació	31
7.4. Eix 3: ocupació	35
7.5. Eix 4: habitatge	37
7.6. Eix 5: salut	38
7.7. Eix 6: participació i associacionisme	40
7.8. Eix 7: cultura, lleure, oci i consum	43
8. Criteris metodològics	44
9. Memòria participativa	53
9.1. Participació juvenil	53
9.2. Participació dels tècnics	77



PLA D'ADOLESCÈNCIA I JOVENTUT

1. PRESENTACIÓ

- Presentació de l'Alcalde i del Regidor d'Adolescència i Joventut.

2. CONTEXT

La ciutat de Barcelona sovint ha estat pionera, a tot l'Estat Espanyol, en la generació de discurs, disseny i implementació de polítiques de joventut. Continuant amb aquesta línia, però adaptant les noves iniciatives a solucionar les problemàtiques i necessitats actuals, és com es concep aquest nou pla. Tot i així, s'ha volgut fer una aposta important que ha estat inexistent en la majoria de polítiques públiques destinades als joves en els darrers anys. L'etapa de l'adolescència, aquella que acotem entre els 12 i els 18 anys, ha estat una franja d'edat molt descuidada a l'hora de dissenyar polítiques de joventut. És cert que no s'han deixat de fer intervencions per a aquesta etapa vital, però en la majoria de casos eren accions aïllades, inconnexes i sense una planificació prèvia. Amb aquest pla, la ciutat de Barcelona fa una aposta decidida per abordar de forma sistematitzada també les problemàtiques i necessitats dels més joves.

Tot i que les tendència demogràfica actual per a la majoria de ciutats dels països occidentals és la d'un decreixement, en termes relatius, del pes demogràfic juvenil sobre el conjunt de la població, aquesta realitat cal relativitzar-la en el context barceloní degut al pol d'atracció que suposa per a molts joves com a reclam turístic, formatiu, etc. (joves no contemplats en les estadístiques oficials pel fet de no estar censats, però "consumidors" igualment dels serveis destinats als joves). Per tant, en termes quantitativs, el col·lectiu jove és un col·lectiu molt important de la ciutat.

Els canvis demogràfics en la darrera dècada a la ciutat de Barcelona, també han estat importants a nivell qualitatiu. Per exemple, de l'important contingent de gent nouvinguda, una gran part ha estat gent jove. Els contextos socioeconòmics de procedència d'aquesta gent, fa necessari parar una especial atenció a les necessitats i problemàtiques tan a nivell intern d'aquests col·lectius com a nivell relacional d'aquest col·lectiu amb la resta de la ciutat. Per tant, també en termes qualitativs el col·lectiu jove manifesta unes necessitats específiques i complexes que fan necessària i justifiquen una intervenció per part dels poders públics.

A nivell qualitatiu, però, no només hi ha motius d'intervenció per causes demogràfiques. El context econòmic actual, de profunda crisi, està afectant de forma més important a col·lectius com el juvenil. Així, per exemple, els elevats nivells d'atur en el conjunt de la població, arriben a quotes més que preocupants en la gent jove. És una necessitat important doncs, actuar de forma eficaç en la resolució d'aquestes necessitats i problemàtiques.



En definitiva, en aquesta conjuntura de crisi econòmica i en el context barceloní, són necessàries actuacions que permetin assolir l'objectiu de millorar la biografia dels i les joves. Però hem de ser realistes i assumir que les limitacions dels poders públics no permeten fer miracles. És moment, doncs, de ser més eficients que mai i, alhora, apostar per la capacitat, iniciativa i empenedoria dels propis joves. Tornar-los l'optimisme i facilitar-los les eines que permetin que ells mateixos puguin assolir les seves fites i els seus somnis. Aquesta és l'essència de la nova etapa que pretén sistematitzar aquest nou Pla de Joventut i Adolescència de la ciutat de Barcelona.

3. PROCÉS D'ELABORACIÓ DEL PLA

Aquest Pla d'Adolescència i Joventut inicia el seu camí amb la Mesura de Govern presentada en Comissió de Qualitat de Vida Igualtat i Esports, el novembre del 2011.

El nou Pla parteix amb la voluntat d'aconseguir el màxim consens de tots els actors implicats en l'àmbit d'adolescència i joventut a la ciutat.

Per aquest motiu, durant el procés d'elaboració s'ha volgut comptar amb la voluntat política dels grups amb representació municipal, amb les propostes d'experts i professionals implicats en l'àmbit d'adolescència i joventut, i amb les aportacions dels actors principals, els adolescents i joves, tant a nivell individual com associatiu.

A més a més, s'ha tingut en compte el Pla Municipal per a la Infància, en especial l'àmbit que correspon al grup d'entre 12 i 16 anys, en tant que complementa el Pla Jove desenvolupant accions de prevenció de risc d'exclusió social i garantint un sistema de protecció que assegurari els drets i les oportunitats en la infància i l'adolescència.

El fet que el Pla Jove 2006-2010, realitzat en un moment amb un context diferent però prorrogat durant gairebé dos anys, i l'existència d'una nova realitat complexa que afecta directament als i les joves de la ciutat, feia del tot prioritari la necessitat d'oferir respostes útils i adaptables que traduïssin les desavantatges en oportunitats.

Així doncs, tenint en compte la feina ja desenvolupada històricament des de l'Ajuntament, però també assumint les necessitats noves derivades del context actual, el nou pla ha volgut oferir un marc referencial que permeti elaborar respostes de forma transversal i directa als principals reptes de la població adolescent i jove de la ciutat.

En aquest sentit, el Pla d'Adolescència i Joventut és el full de ruta que estableix les línies d'actuació que defineixen les polítiques de joventut de l'Ajuntament de Barcelona fins el 2016.

A nivell general, les polítiques de joventut de l'Ajuntament de Barcelona van encaminades a facilitar dos grans reptes:

- L'autonomia personal, totes aquelles actuacions que han de facilitar la presa de



decisiones dels i les joves i adolescents per tal de poder construir els seus projectes de vida tant de forma individual com col·lectiva.

- L'apoderament, tot allò que permet fer-los visibles, reconèixer les seves aportacions i afirmar-se com a ciutadans i ciutadanes que viuen plenament de forma conscient i participativa de tot allò que succeeix al seu voltant.

Amb el Pla, per tant, s'ha construït el marc d'actuació que té com a punt de partida i fil conductor totes aquelles accions que tenen com a subjecte la població adolescent i jove de la ciutat, i vol ser una eina útil i dinàmica que vol fer front a una realitat social i econòmica variable i a voltes imprevista.

El Pla d'Adolescència i Joventut persegueix les següents finalitats:

- Crear sinèrgies i complicitats per tal d'oferir solucions a les necessitats juvenils en matèria de formació, ocupació, habitatge, associacionisme, lleure i tots aquells àmbits que els repercuteixin directament.
- Generar canals que permetin promoure i fer visible les inquietuds i propostes juvenils, oferint una especial atenció a la franja adolescent per tal de dotar-la d'un reconeixement equiparable a la resta de ciutadania.
- Abordar de forma transversal i integradora la diversitat cultural i d'orígens que conformen l'adolescència i la joventut de la nostra ciutat, treballant per la millora de la cohesió social, i facilitant així la igualtat d'oportunitats entre tots els i les joves.
- Treballar de forma transversal amb tots els actors implicats, per tal de garantir que les polítiques de joventut de la ciutat tindran la repercussió necessària, i una resposta coordinada i adequada en el marc de les polítiques municipals de la ciutat.

Els eixos prioritaris del Pla d'Adolescència i Joventut són:

- Educació i formació
- Ocupació
- Habitatge
- Associacionisme i participació
- Salut
- Cultura, lleure, oci i consum
- Cohesió social i equilibri territorial

Com qualsevol planificació en matèria de polítiques públiques, del Pla d'Adolescència i Joventut pretén:

- Donar a conèixer la situació dels i les joves a partir de dades objectives i d'estudis i aportacions d'experts sobre joves i adolescents barcelonins.
- Establir els objectius i resultats que es pretenen assolir amb l'actuació dels agents.
- Definir sistemes de seguiment, valoració i control del Pla, així com de coordinació i participació.



A banda, s'afegeix un annex, que es renovarà anualment, i que és el Pla d'Accions on es detallen les accions concretes que permetran assolir els objectius.

Com s'ha assenyalat, durant la fase d'elaboració el Pla Jove 2013-2016 s'ha volgut incorporar una metodologia participativa. Amb aquesta finalitat s'han realitzat tot un seguit d'estratègies i accions per tal de garantir que tant els partits polítics, com els ciutadans, com els i les professionals, en especial els qui treballen en l'àmbit de la joventut a la ciutat, hagin pogut fer les seves aportacions.

L'objectiu de la Regidoria d'Adolescència i Joventut ha sigut elaborar aquest Pla d'acord amb la voluntat política de tots els partits i amb el suport i l'assessorament del Consell de la Joventut de Barcelona i dels diferents agents implicats en l'àmbit adolescent i juvenil.

Per elaborar el Pla d'Adolescència i Joventut s'han creat comissions de treball a tres nivells:

- Polític
- Assessor
- Tècnic

Aquestes comissions de treball han estat les encarregades de garantir que el Pla compti amb les millors condicions possibles i que el consens, el coneixement i el rigor tècnic hagin estat presents en les diferents fases de la seva elaboració.

A més, s'ha incorporat el treball d'una persona experta en l'àmbit de l'adolescència i la joventut per a que faci de persona relatora externa, que garanteixi la coordinació de les diferents comissions, el debat dels principals temes, l'avançament en conclusions, i que aportï la necessària objectivitat i coherència a tot el procés.

Comissió Política

La Comissió Política ha estat formada per un regidor o regidora de cada una de les forces polítiques representades al Consistori.

El seu objectiu ha sigut el de consensuar el detall de la metodologia i liderar el procés a fi d'arribar a un acord comú sobre els eixos i la pròpia redacció del Pla d'Adolescència i Joventut.

Per a fer-ho, ha establert les negociacions a nivell polític, ha impulsat, ha fet el seguiment, i ha valorat les propostes que la Comissió Assessora ha anat presentant.

La Comissió política ha estat formada per:

- Raimond Blasi
- Sara Jaurrieta
- Belén Pajares
- Janet Sanz



– Joan Laporta

Comissió Assessora

La Comissió Assessora ha estat formada per deu persones expertes en matèria juvenil designades per la Comissió Política. Concretament, cada força política, ha escollit dos especialistes, un per adolescència i l'altra per joventut.

A més a més, s'ha considerat oportú que el Consell de la Joventut de Barcelona, donada la seva dilatada trajectòria, la seva història i pes representatiu en l'àmbit associatiu barceloní juvenil, hagi ocupat una plaça en la comissió amb caràcter independent.

La Comissió Assessora ha estat l'encarregada de definir, a partir del diagnòstic realitzat, les aportacions fetes en el procés participatiu i el coneixement de la matèria del que disposen, les principals inquietuds detectades i impulsar els eixos bàsics, objectius i línies d'actuació del Pla.

Aquesta comissió ha garantit la pluralitat, la representativitat, la transversalitat i el rigor que el Pla d'Adolescència i Joventut necessita per la seva elaboració.

La Comissió Assessora ha estat formada per:

- Alicia Fernàndez
- Núria Galán
- Boris Valls
- Antonio Alcalde
- Marta Cots
- Txus Sanz
- Lluís Coromines
- Jordi Solé
- Alicia Aguilera
- Isabel Montals
- Pau González i Albert Claret (CJB)

Comissió Tècnica

La Comissió Tècnica està formada pels professionals que treballen a nivell municipal amb els joves i adolescent i pels diferents tècnics dels departaments de l'Ajuntament de Barcelona que tenen relació amb temes de Joventut.

La funció de la Comissió Tècnica ha estat valorar la possible aplicació de les mesures plantejades per la Comissió Assessora i garantir els mecanismes perquè aquestes es puguin realitzar.



De forma resumida, el què s'ha intentat és que tant la proposta de diagnòstic com les propostes d'acció que realitzi la Comissió Assessora hagin pogut ser validades tècnicament per les dependències municipals implicades en cada àmbit.

La Comissió Tècnica ha estat formada per:

- Direcció de Serveis de Família i Serveis Socials
- Direcció de Serveis d'Immigració i Interculturalitat
- Direcció de Programa de Temps i Qualitat de Vida
- Direcció de Programa de Drets Civils
- Direcció de Programa de Dona
- Direcció de Programa de Salut
- Comissionat de Participació Ciutadana i Associacionisme
- Departament de Planificació i Processos.
- Institut Barcelona Esports
- Institut Municipal de Serveis Socials
- Institut d'Educació de Barcelona
- Consorci d'Educació
- Barcelona Activa
- Institut de Cultura de Barcelona

I en especial amb la col·laboració de tots els professionals de joventut que treballen amb els joves des dels Punts d'Informació Jove, els equipament juvenils (espais i casals joves) o els Punts Jove Informat i Participa dels IES.

A més, el procés d'elaboració del Pla ha incorporat un procés participatiu en les seves diferents fases que posteriorment es detalla amb precisió.

Fase de diagnosi

En aquesta fase, s'ha fet una descripció força detallada del context en el qual viu la població adolescent i jove de la ciutat per donar a conèixer la seva situació a partir de dades objectives.

També s'ha incorporat un procés participatiu per tal de permetre un anàlisi més qualitatiu de la situació actual del jovent barceloní. Aquest procés ha incorporat, d'una banda, la visió dels membres de la Comissió Assessora i, d'una altra, les aportacions dels i les professionals de joventut.

Aquesta "radiografia" ha permès establir les prioritats i necessitats que han de regir el Pla.

Fase de disseny



En aquesta fase, la Comissió Assessora ha proposat els objectius i línies d'actuació que haurien de regir el Pla d'Adolescència i Joventut a partir de la diagnosi i els coneixements i propostes de la pròpia Comissió, i ho ha validat amb les aportacions recollides en el procés de participació juvenil.

La redacció del Pla ha incorporat també les qüestions metodològiques i d'avaluació, contrastades tècnicament amb els diferents departaments de l'Ajuntament de Barcelona que, donada la transversalitat del Pla, seran peça clau per assolir els objectius en la posterior implementació d'aquest.

Finalment, la Comissió Tècnica ha estat també l'encarregada de valorar la viabilitat d'aplicació de les mesures plantejades per la Comissió Assessora i garantir plantejar els mecanismes necessaris perquè aquestes es puguin realitzar.

Fase de discussió i aprovació

La Fase de discussió i aprovació del Pla ha estat continuada durant tot el procés i l'ha liderat la Comissió Política amb l'objectiu de consensuar i arribar a un acord comú sobre el propi procés d'elaboració, els continguts i la metodologia d'implementació del Pla d'Adolescència i Joventut.

A l'anterior elaboració del Pla Local de Joventut de la ciutat de Barcelona, es va optar per la realització d'un procés de participació juvenil de prop de dos anys de durada que va incloure, entre d'altres, una macro enquesta, grups de discussió, etc.

El context actual demana una necessitat de maximització dels recursos emprats i una minimització del temps d'elaboració del Pla. D'aquesta forma s'ha aprofitat l'existència de diferents espais de participació juvenil que permeten la incorporació d'aportacions juvenils. A més a més s'han generat moltes eines participatives més, fet que ha provocat que el procés participatiu hagi estat una compilació d'aportacions ja existents, complementades amb algun altre mecanisme expressament dissenyat per l'elaboració del Pla. A aquesta novetat, també s'ha afegit el fet d'incorporar la participació a les franges d'edat adolescent i la possibilitat d'arribar tant al jovent associat com al jovent a títol individual.

Més enllà del procés de participació juvenil, i a diferència de l'elaboració de plans anteriors, en aquesta ocasió s'ha volgut comptar amb la participació expressa de tots els i les professionals que treballen en joventut. Això ha estat així perquè, donada la seva relació de proximitat amb el jovent barceloní, s'ha considerat que la seva opinió era qualitativament molt valuosa. Al mateix temps, donat que aquests professionals seran un dels principals actors en la implementació del Pla resultant, la implicació en el procés afavoreix la viabilitat de les propostes plantejades.



4. PRINCIPIS RECTORS

Les accions del pla d'adolescència i joventut estan reeixides pels següents criteris d'actuació o principis rectors:

Integralitat i Transversalitat

Les polítiques de joventut han de tenir un caràcter integral, en el sentit de no atendre només a determinades necessitats de la població jove, sinó que s'ha de treballar des d'una perspectiva global que interrelacioni els diversos àmbits de la vida dels i les joves, amb capacitat de posar en relació les diferents dimensions que configuren la seva realitat. Aquest fet fa necessària l'aplicació d'una metodologia transversal, articulant xarxes a diferents nivells (territorial, administratiu, competencial, de capital social, etc.). La transversalitat, per tant, ha de basar-se en implementar, des de tots els agents i de forma coordinada, les polítiques adreçades als i les joves.

Proximitat i atenció a la diversitat

Tot i que sovint es tendeix a homogeneitzar al col·lectiu juvenil o a categoritzar-lo en diferents tipologies, el cert és que la realitat juvenil és complexa i heterogènia. La millor manera d'abordar aquesta heterogeneïtat és realitzant polítiques de proximitat i d'atenció a la diversitat, per a donar una resposta adequada a partir d'un coneixement acurat i, alhora, facilitar la construcció i l'afirmació de les diferents identitats personals i capacitats de construcció de projectes vitals. Tot i així, les polítiques de proximitat i d'atenció a la diversitat no garanteixen un bon resultat si s'intenten abordar de forma aïllada. Per tant, al mateix temps que les fomentem, cal teixir xarxes de treball entre els diferents agents.

Igualtat d'oportunitats i oportunitats d'igualtat

Tot i que el col·lectiu juvenil és heterogeni, les polítiques de joventut (en el seu conjunt) han d'estar pensades i implementades per a tots i cadascun dels i les joves barcelonins, generant igualtat d'oportunitats a l'hora de poder desenvolupar el seu propi projecte de vida. En aquest sentit, a més, cal vetllar per a que aquesta igualtat d'oportunitats sigui efectiva i generi les condicions adequades que afavoreixin una millora de les seves biografies, generant condicions d'igualtat entre ells i elles pel que fa a posició social.

Participació i corresponsabilitat

Les polítiques de joventut han de fomentar la participació com a eina facilitadora d'una major eficàcia en la seva implementació. La constant evolució de la realitat juvenil, així com el rebuig generalitzat a la política institucional i adultocràtica per part dels i les joves, fa necessària la construcció d'aquestes amb i des dels i les joves. Alhora, la mateixa participació també s'ha d'entendre com a un espai d'aprenentatge i empoderament de la gent jove en si mateix. En aquest sentit, és necessari posar en valor la cultura de l'esforç, la perseverança i la corresponsabilitat entre els i les joves, fomentant les iniciatives juvenils que vagin en aquest sentit.



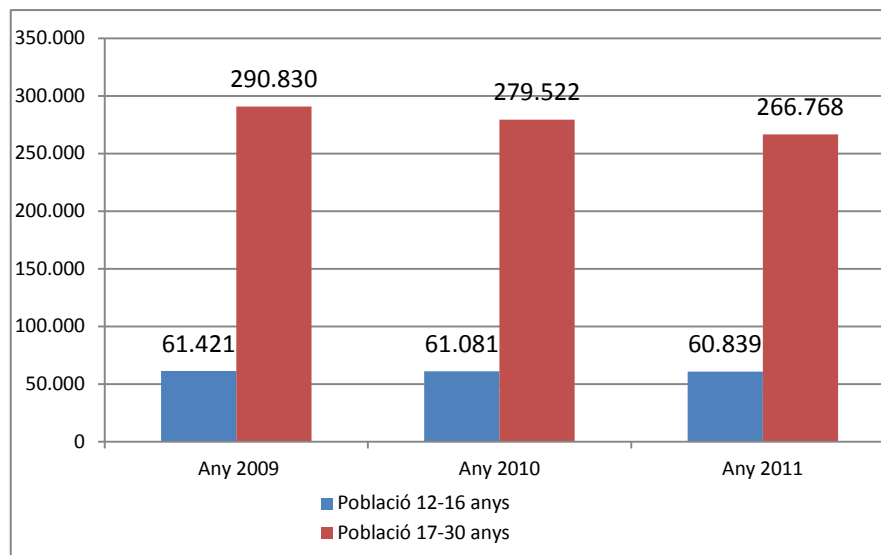
Realisme i eficiència

Les polítiques de joventut han de partir d'un bon coneixement de la realitat juvenil. Però alhora, també d'un bon coneixement de les eines i recursos disponibles per a poder-les implementar. Si no es fan polítiques realistes (d'acord amb les necessitats i la capacitat de donar respostes), es corre el perill de generar frustració. El context actual, de profunda redefinició dels recursos disponibles, fa més necessari que mai establir estratègies de maximització de recursos, evitant duplicitats i definint molt bé estratègies d'implementació eficients.

5. REALITAT JUVENIL

5.1. DEMOGRAFIA

Evolució de la població d'adolescents i joves de Barcelona per grups d'edat



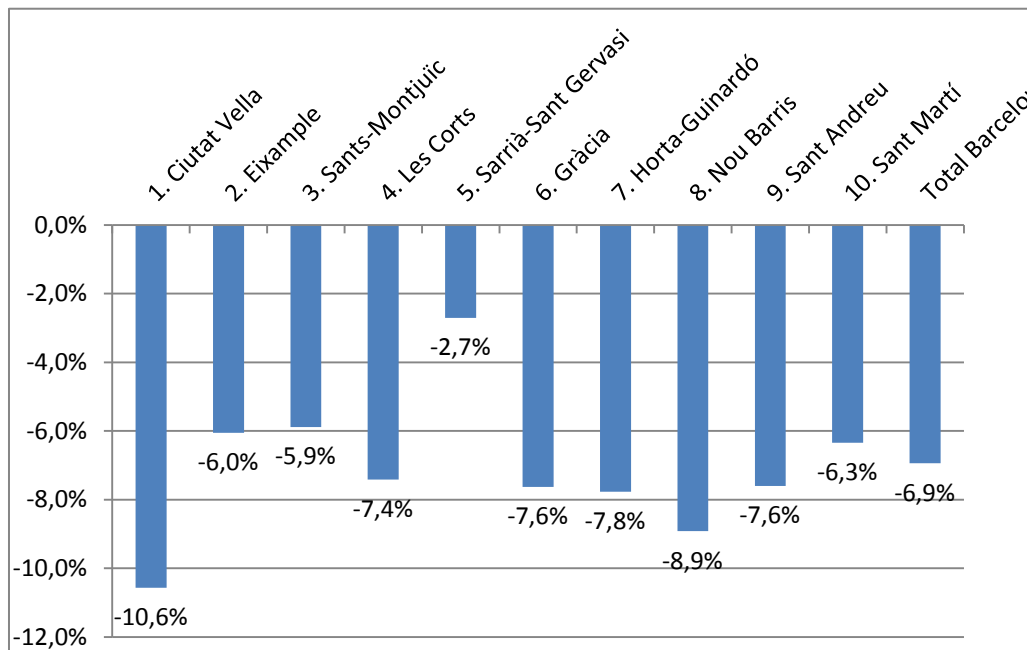
Font: Padró Municipal d'Habitants a 30/06/2011. Departament d'Estadística. Ajuntament de Barcelona

En còmput global, la ciutat de Barcelona té una població de 1.615.985 habitants, dels quals 60.839 són adolescents entre 12 i 16 anys (el 3,8% del total de població a la ciutat) i 266.768 tenen entre 17 i 30 anys (el 16,5% del total). Des de 2009 tots dos col·lectius han experimentat



una lleugera disminució, la qual cosa sembla suggerir que Barcelona està immersa en una tendència de pèrdua de població jove i adolescent.

Evolució de la població d'adolescents i joves per districtes (2009-2011)

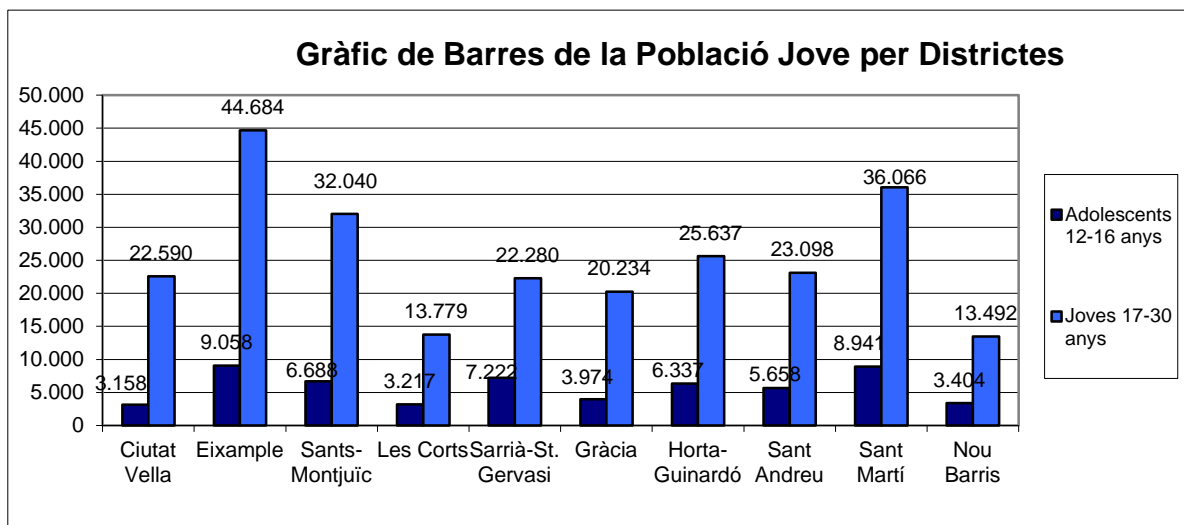


Font: Padró Municipal d'Habitants a 30/06/2011. Departament d'Estadística. Ajuntament de Barcelona

La pèrdua de població juvenil que està experimentant Barcelona al llarg d'aquests darrers anys, que globalment representa la disminució d'un 6,9% en el nombre de joves d'entre 12 i 30 anys en el període 2009-2011, no està afectant en igual mesura tots els districtes de la ciutat. Tal com posa de manifest el gràfic anterior, zones com Ciutat Vella i Nou Barris apareixen com les més afectades per aquesta tendència, ja que han experimentat una reducció percentual de població jove molt per sobre de la mitjana i a força distància dels altres districtes que també sobrepassen la mitjana de la ciutat, que són, per aquest ordre, Horta-Guinardó, Gràcia, Sant Andreu i Les Corts. Per la seva banda, Sarrià Sant-Gervasi emergeix com la zona menys afectada pel fenomen de disminució de la població jove, havent experimentat una davallada de tan sols el 2,7%. I també per sota de la mitjana, tot i que a menys d'un punt percentual de distància, es situen els districtes de Sant Martí, Eixample i Sants-Montjuïc.



Distribució per districtes dels joves i adolescents de Barcelona segons grups d'edat (2011)



Font: Padró Municipal d'Habitants a 30/06/2011. Departament d'Estadística. Ajuntament de Barcelona

Tal com mostren les xifres, la distribució territorial dels joves barcelonins no és gens homogènia. És per això que resulta sorprenent constatar que el patró demogràfic dels dos grups d'edat estudiats no presenta divergències gaire remarcables. Tant és així que existeix una coincidència total en el predomini de l'Eixample i Sant Martí com a districtes amb una major concentració d'individus per a ambdues franges. L'únic districte que es comporta de manera completament diferenciada per a cada grup d'edat és Sarrià-Sant Gervasi, que entre els joves de més de 17 anys és el menys poblat després de Les Corts, mentre que entre els adolescents representa la quarta bossa demogràfica més nombrosa (després de l'Eixample, Sant Martí i Sants-Montjuïc).



Població estrangera

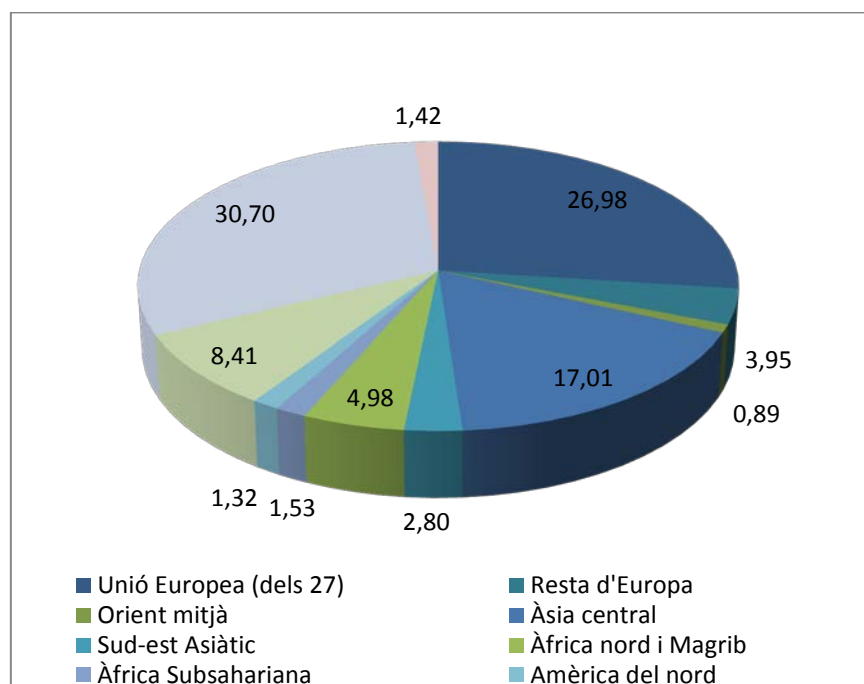
Distribució població estrangera per edat i sexe

Sexe	Població estrangera	% Joves de 15-24 anys	% Adults de 25-39 anys
Homes	145.980	12,1	51,4
Dones	132.336	12,8	50,2
TOTAL ESTRANGERS	278.316	12,4	50,8

Font: Departament d'Estadística. Ajuntament de Barcelona. Gener 2012

El total de població estrangera resident a la ciutat de Barcelona és de **282.178 persones**, de les quals **146.671** són homes (el 51,9% del total) i **135.507** són dones (el 48,02% del total). Entrant més al detall, veiem que el col·lectiu jove representa més del 60% del total d'estrangers, repartits de forma desigual entre la franja dels 15 als 24 anys (12,4%) i el tram d'edat que va dels 25 als 39 anys (50,8%).

Distribució de la població jove estrangera per àrees geogràfiques (%)



Font: Departament d'Estadística. Ajuntament de Barcelona. Gener 2012

La distribució dels joves estrangers per àrees geogràfiques de procedència presenta tres grans blocs poblacionals. El col·lectiu més nombrós de joves forans residents a Barcelona és el procedent de l'Amèrica del Sud, que suposa gairebé el 31% del total d'estrangers joves de la ciutat. El segueix, a no gaire distància, el col·lectiu procedent de la Unió Europea, que

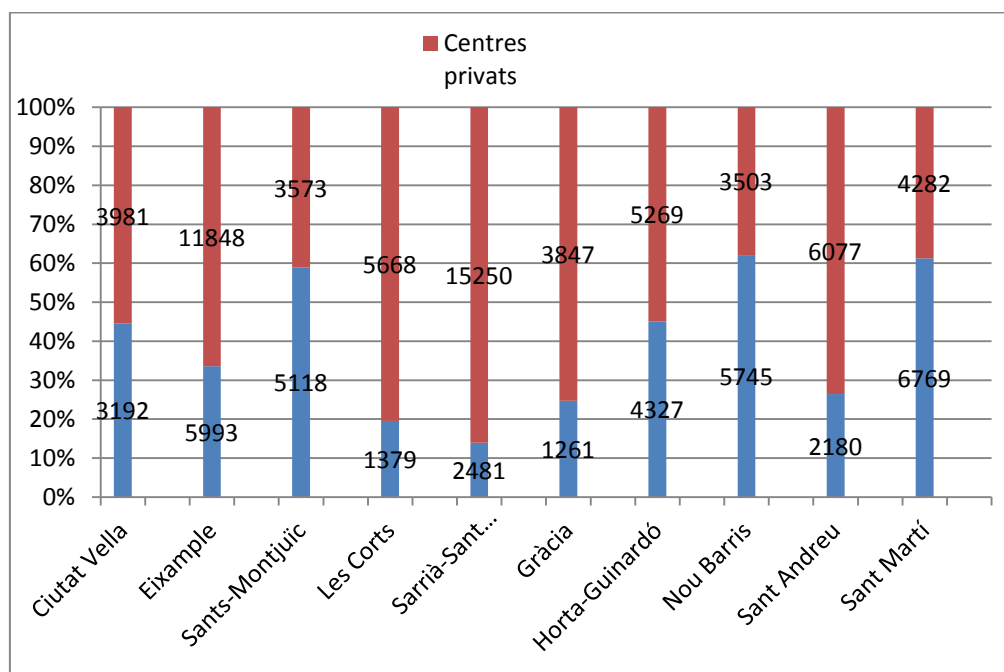


representa quasi el 27% del total. I, finalment, existeix un grup també notable de joves procedents de l'Àsia Central, que aglutina el 17% de la població estrangera.

La resta de joves estrangers es reparteix entre nacionalitats diverses que van des del 8,41% provinent de l'Amèrica Central i el 4,98% procedent de l'Àfrica del Nord i el Magrib al 0,89% de joves que vénen de l'Orient Mitjà.

5.2. EDUCACIÓ

Alumnes no universitaris per districtes segons tipologia de centre (curs 2009-2010)



Font: Estadística de l'Ensenyament. Departament d'Ensenyament. Generalitat de Catalunya

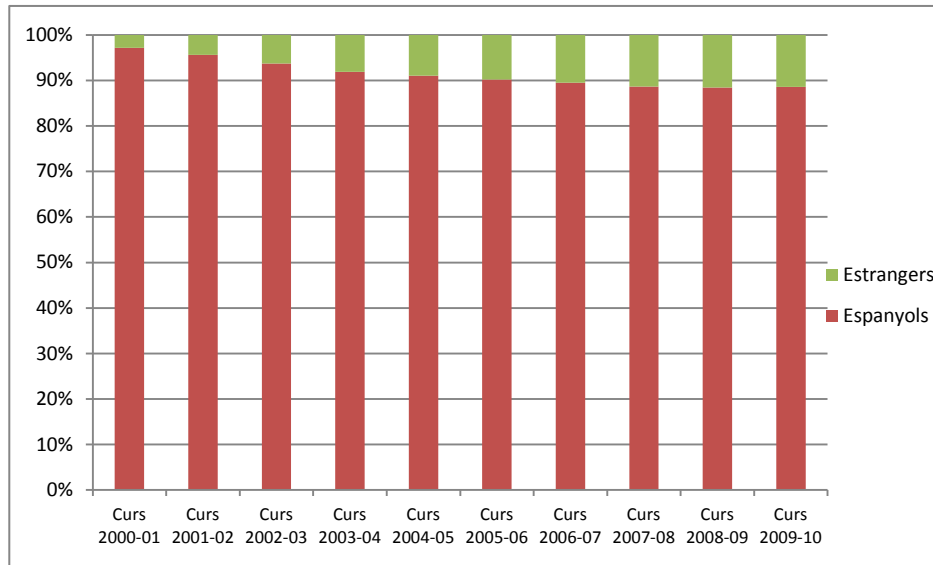
Al curs 2009-2010 un total de 101.743 joves i adolescents d'entre 12 i 19 anys es van matricular als centres educatius de la ciutat per tal de cursar algun dels cursos de l'Ensenyament Secundari Obligatori, el Batxillerat o algun cicle de formació professional. D'aquest total, 38.445 ho feren a centres públics, mentre que 63.298 van optar per matricular-se a centres privats. Aquesta



prevalença dels centres privats sobre els de titularitat pública és una característica compartida per una àmplia majoria dels districtes de la ciutat, tot i que els diferencials esdevenen notablement més acusats a Sarrià-Sant Gervasi i Les Corts que no pas a Ciutat Vella o Horta-Guinardó. Tan sols tres districtes presenten un predomini dels alumnes matriculats a centres públics: Nou Barris, Sant Martí i Sants-Montjuïc.



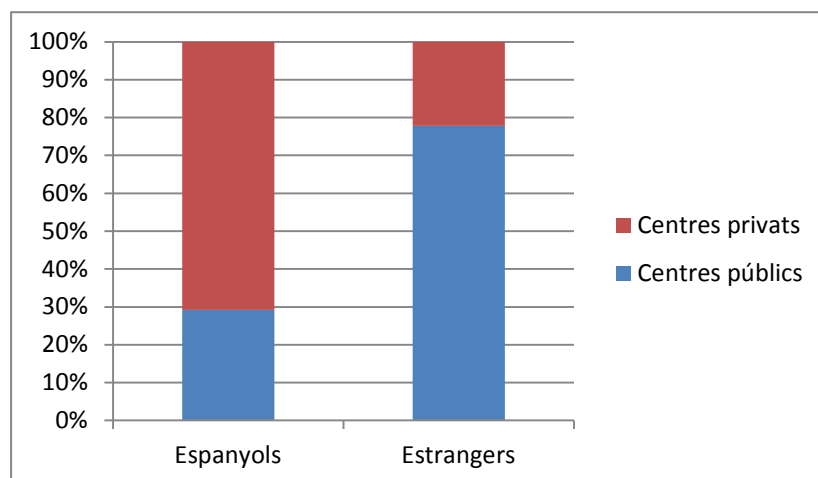
Evolució de la nacionalitat dels alumnes no universitaris (2000-2010)



Font: Departament d'Estadística de l'Ajuntament de Barcelona

Pel que fa a la nacionalitat dels alumnes matriculats en els centres d'ensenyament no universitari de Barcelona, les dades mostren que la quota d'alumnes estrangers ha anat augmentant de forma continuada al llarg de la última dècada. En aquest sentit, tot i els clars signes de frenada que han començat a detectar-se durant els darrers cursos, la proporció d'alumnes estrangers ha crescut des del 2,9% de 2000-01 fins a l'11,4% de 2009-10, la qual cosa suposa un increment de gairebé 9 punts en tan sols 10 anys. Del total d'alumnes estrangers matriculats al curs 2009-2010, destacar que el 17,5% són de l'Equador, sent aquest el país forà amb més alumnes matriculats a la ciutat de Barcelona. Per ordre descendent, els següents països amb més representació d'alumnes en educació no universitària són el Perú, amb el 8,5%; Bolívia, amb el 7,2%; i el Marroc, amb el 6,8%.

Alumnes no universitaris per tipus de centre i segons nacionalitat (curs 2009-2010)



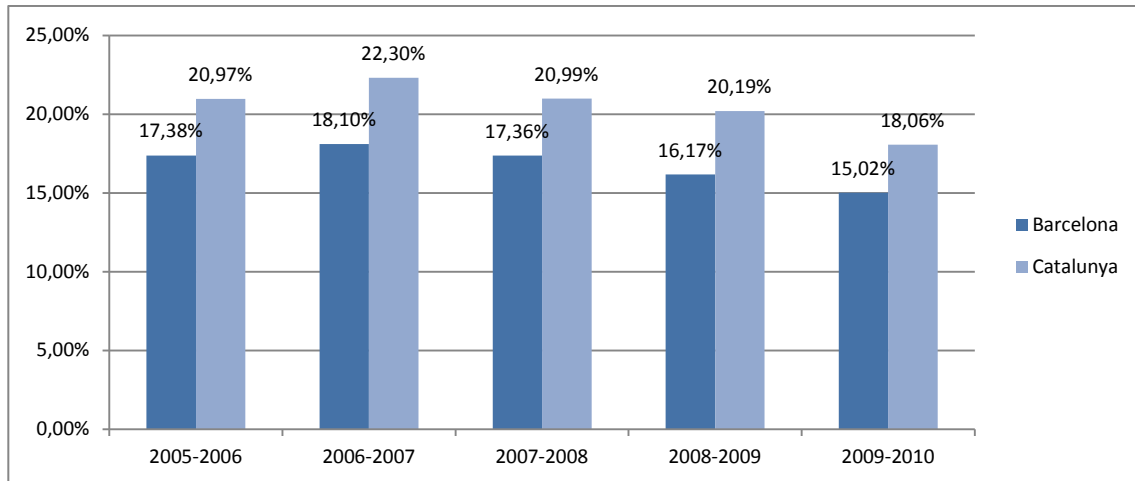
Font: Estadística de l'Ensenyament. Departament d'Ensenyament. Generalitat de Catalunya



El fort increment d'alumnes estrangers dels darrers 10 anys ha estat absorbit de forma majoritària pels centres de titularitat pública, que en l'actualitat acullen fins a un 78% dels joves estudiants que vénen de fora, xifra que contrasta clarament amb el minoritari 29% d'alumnes espanyols que es decanten per l'ensenyament de titularitat pública.

Fracàs escolar

Evolució del fracàs escolar a Barcelona i Catalunya



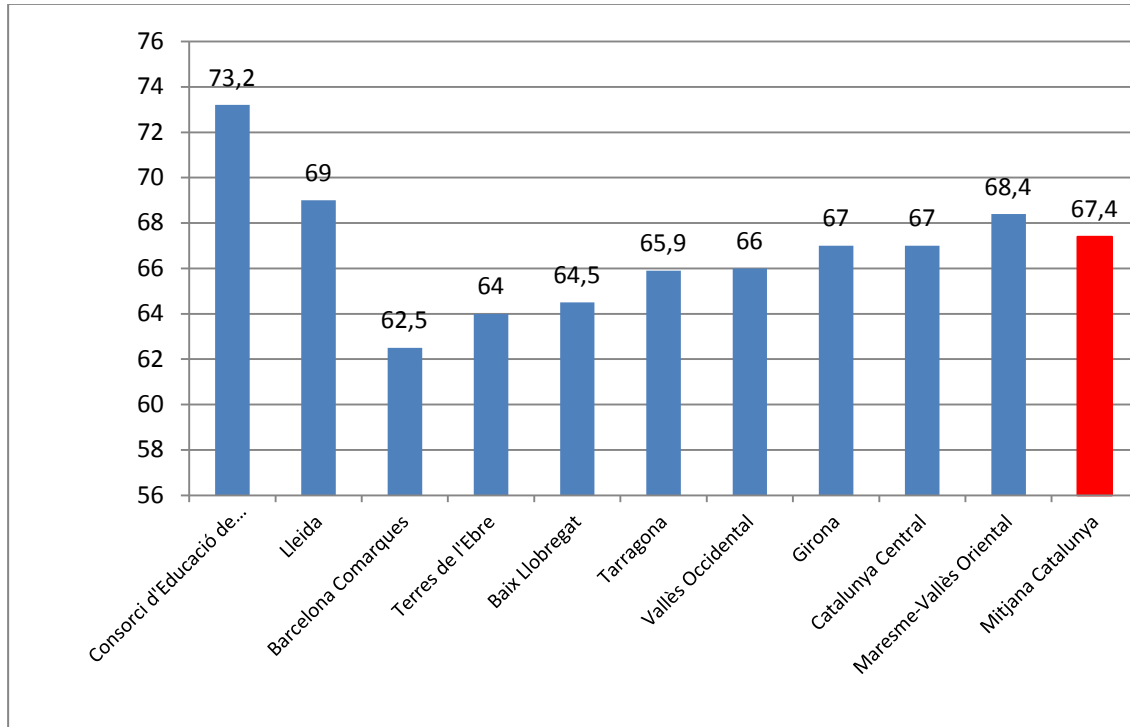
Font: Departament d'Ensenyament. Estadística de l'Ensenyament. Generalitat de Catalunya

Durant els darrers anys el fracàs escolar entre els alumnes d'ESO dels centres educatius de Barcelona ha seguit una tendència lleugerament descendent, fenomen també observable al conjunt de Catalunya. Com a conseqüència d'aquesta davallada constant, en el curs 2009-2010 la xifra de fracàs escolar de la ciutat s'ha situat en la taxa més baixa dels darrers 5 anys (15,02%), tres punts per sota de la mitjana de Catalunya (18,06%).



Nivell de competència en llengua anglesa

Resultats en competència lingüística en llengua anglesa per àrees territorials

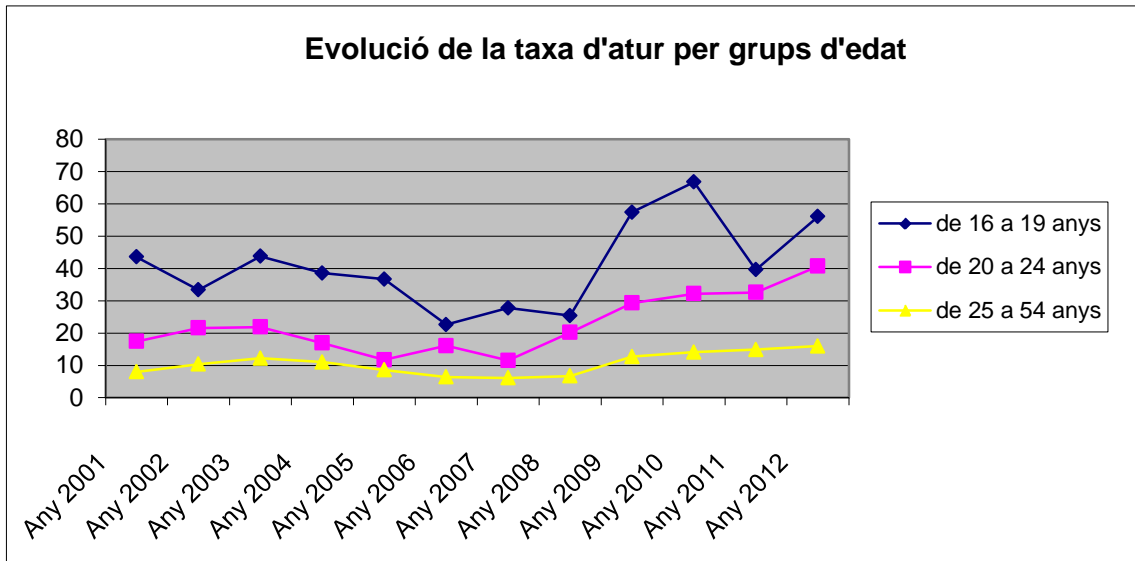


Font: L'avaluació de 4art d'ESO 2012. Departament d'Ensenyament de la Generalitat de Catalunya

El gràfic anterior mostra els resultats obtinguts pels alumnes catalans en matèria de llengua anglesa en el marc de la prova d'avaluació realitzada el febrer de 2012 als estudiants de quart d'ESO. Com es pot observar, el coneixement de la llengua anglesa oscil·la notablement en funció de l'àrea territorial dels alumnes, essent Barcelona ciutat el territori en què els estudiants assoleixen una millor qualificació, gairebé sis punts per sobre de la mitjana de Catalunya i a onze punts de distància dels resultats obtinguts pels alumnes de Barcelona comarques.



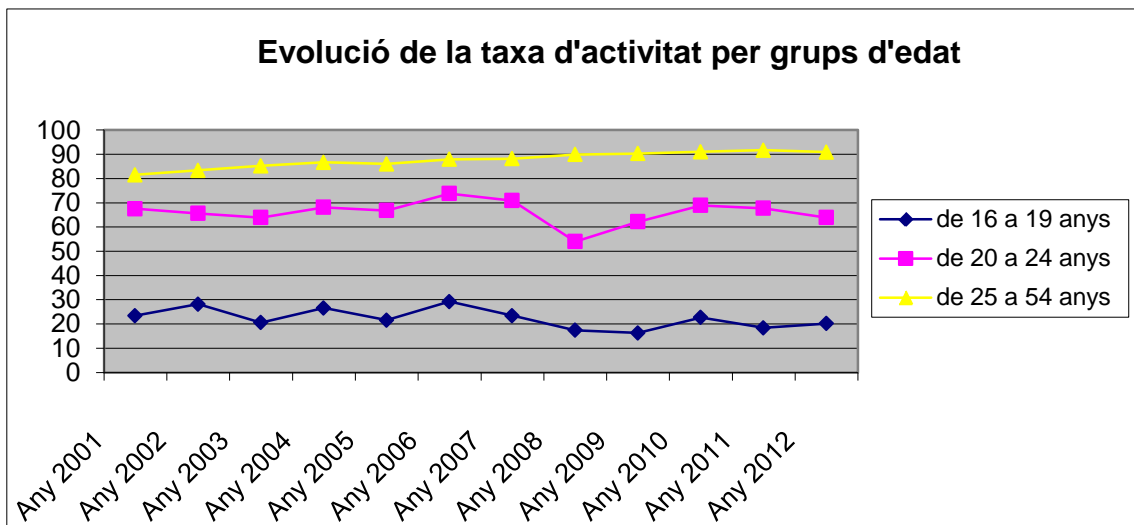
5.3. OCUPACIÓ



Font:

Encuesta de Población Activa. INE. Departament d'Estadística del Ajuntament de Barcelona

Les dades relatives a la taxa d'atur posen en evidència de forma clara que el fenomen de la desocupació disminueix progressivament conforme augmenta l'edat de les persones. Encara que en moments concrets es puguin produir oscil·lacions temporals divergents entre grups d'edat, minimitzant-ne les diferències, el cert és que les línies d'evolució d'aquests tres col·lectius no s'arriben a creuar mai. En totes tres franges d'edat la taxa d'atur presenta una tendència global a l'alça, tot i que en el cas dels joves de 16 a 19 anys i de 20 a 24 l'increment és molt més acusat, molt especialment degut a la notable pujada experimentada al llarg dels darrers 4 anys. Aquest sobtat augment de la taxa d'atur també afecta els individus de 25 a 54 anys, però amb menor intensitat, ja que mentre en la franja dels 16 a 19 anys el nivell màxim d'atur assolit és del 66,8%, en el col·lectiu que comprèn les persones que tenen entre 25 i 54 anys el topall no passa del 16%.

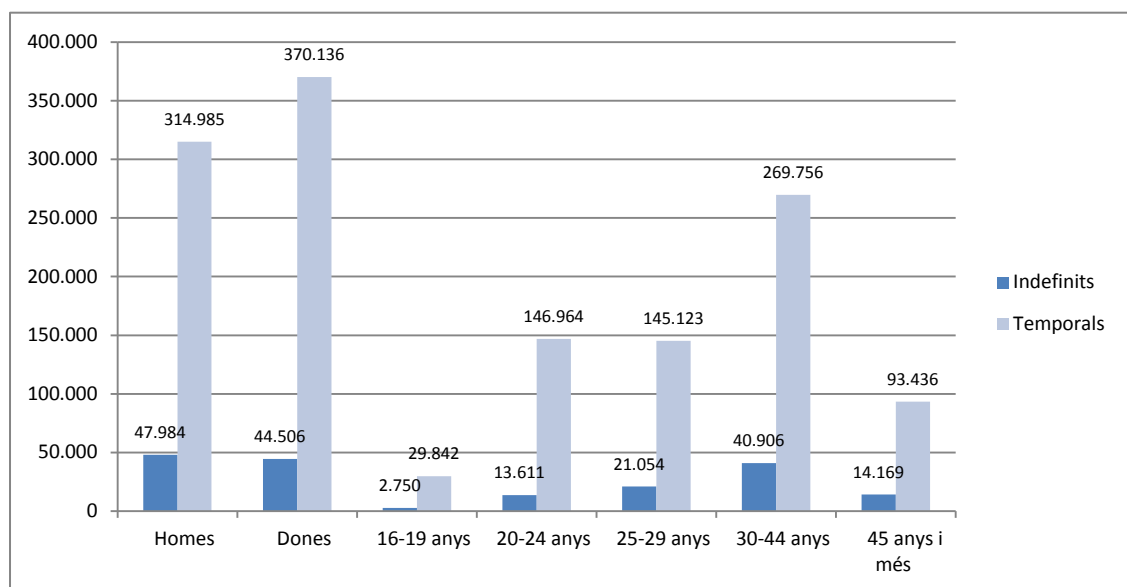


Font: Encuesta de Población Activa. INE. Departament d'Estadística del Ajuntament de Barcelona



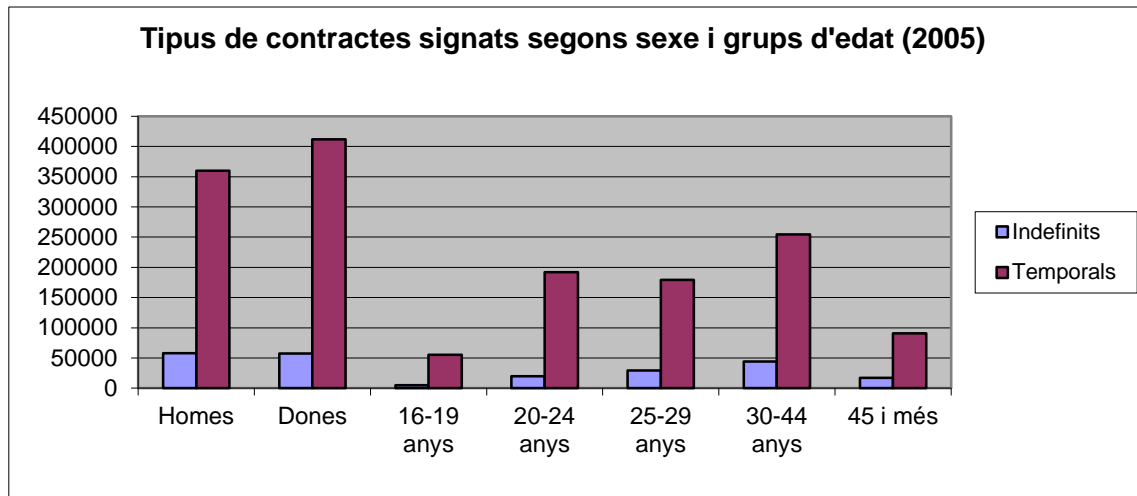
En data 1 de gener de 2011, la població jove barcelonina en edat laboral que tenia disponibilitat per a treballar representava un 20,2% en la franja d'edat dels 16 als 19 anys i un 63,9% en el col·lectiu amb 20, 21, 22, 23 o 24 anys. En termes generals podem afirmar que en les franges d'edat dels 16 als 19 anys i dels 20 als 24 existeix una clara tendència cap a l'estabilitat, tal com demostra el fet que les taxes d'activitat respectives a l'any 2001 i l'any 2012 són molt similars. Això no significa, però, que no s'hagin produït oscil·lacions temporals en moments concrets del període. En el cas del grup d'edat que va dels 25 als 54 anys les xifres posen de manifest una lleugera i permanent tendència a l'alça, que, en el còmput global del període, representa un increment de la taxa d'activitat de més de 9 punts.

Tipus de contractes signats segons sexe i grups d'edat (2010)



Font: Departament d'Estadística. Ajuntament de Barcelona.

L'any 2010 els i les joves de Barcelona van signar un total de 777.611 contractes laborals, 685.121 dels quals tenien caràcter temporal i 92.490 eren indefinits. Aquestes xifres posen en evidència un 90% de temporalitat per als contractes nous, repartida de forma desigual segons els grups d'edat observats. Mentre en el col·lectiu de joves amb edats compreses entre els 16 i els 19 anys la temporalitat es va situar en el 84%, en la franja dels 20 als 24 aquesta taxa augmentava fins al 91%, disminuint novament fins al 85% entre els joves de 26, 27, 28 i 29 anys.

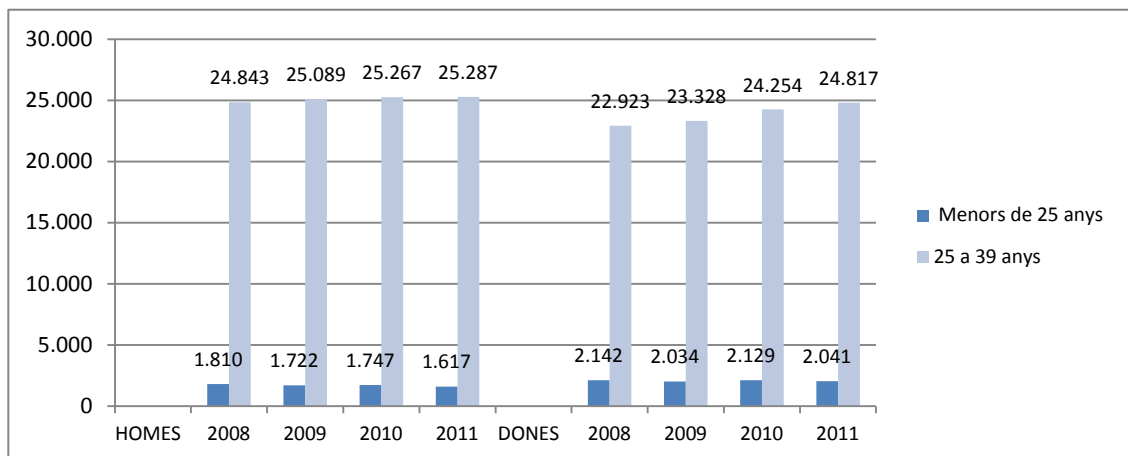


Font: Departament d'Estadística. Ajuntament de Barcelona.

L'any 2005 els i les joves de Barcelona van signar un total de 887.269 contractes laborals, 771.740 dels quals tenien caràcter temporal i 115.529 eren indefinits. Comparativament, aquestes dades denoten que a l'any 2005 es van signar 110.000 contractes més que el 2010, amb un índex de temporalitat també lleugerament superior. Si desglossem les dades per grups d'edat, trobem que en la franja de joves entre 16 i 19 anys la temporalitat es situa al 92%, mentre que en el col·lectiu de joves amb edats compreses entre els 20 i 24 anys els contractes temporals suposen el 90% del total. Finalment, en el grup de 25 a 29 anys aquesta taxa es redueix fins al 85%.

5.4. HABITATGE

Distribució per edats dels joves que viuen sols (2008-2011)



Font: Padró Municipal d'Habitants a 30 de juny dels anys 2006, 2007, 2008, 2009, 2010 i 2011. Ajuntament de Barcelona

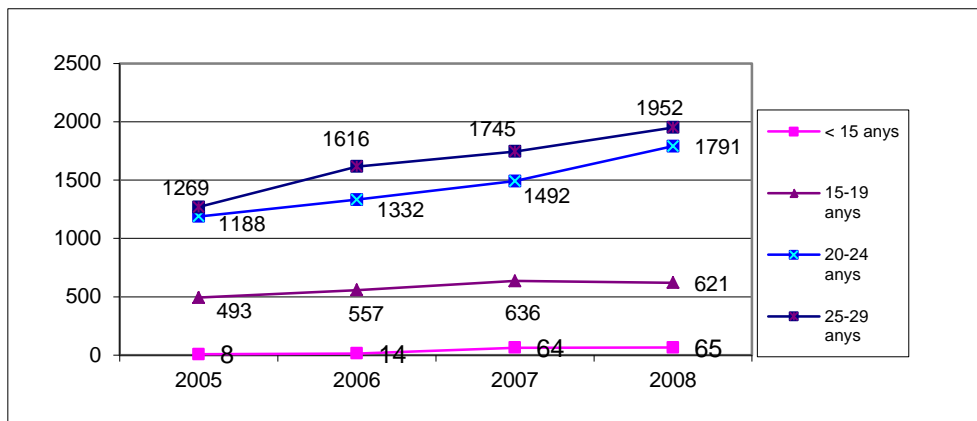
L'any 2011, 203.677 barcelonins i barcelonines vivien sols, 76.295 dels quals eren homes i 127.382 eren dones. Aquesta xifra representava un 12,6% del total de la població. Si segmentem l'anàlisi per grups d'edat i ens centrem en la població jove, trobem que existeixen diferències molt remarcables entre les dues franges observades. Mentre que entre els menors de 25 anys hi havia 3.658 persones que vivien soles, 1.617 homes i 2.041 dones, en el tram d'edat que va des dels 25 als 39 anys aquesta xifra augmenta fins als 25.287 homes i 24.817



dones, un 33,1% i un 19,5% de la població, respectivament. Amb les dades a la mà podem afirmar, doncs, que entre els menors de 25 anys el fet de viure sols és una realitat que va lleugerament a la baixa. En canvi, en el col·lectiu de 25-39 anys aquesta variable està experimentant una tendència a l'increment gradual i sostingut.

5.5. SALUT

Interrupcions voluntàries de l'embaràs de les joves barcelonines segons grups d'edat

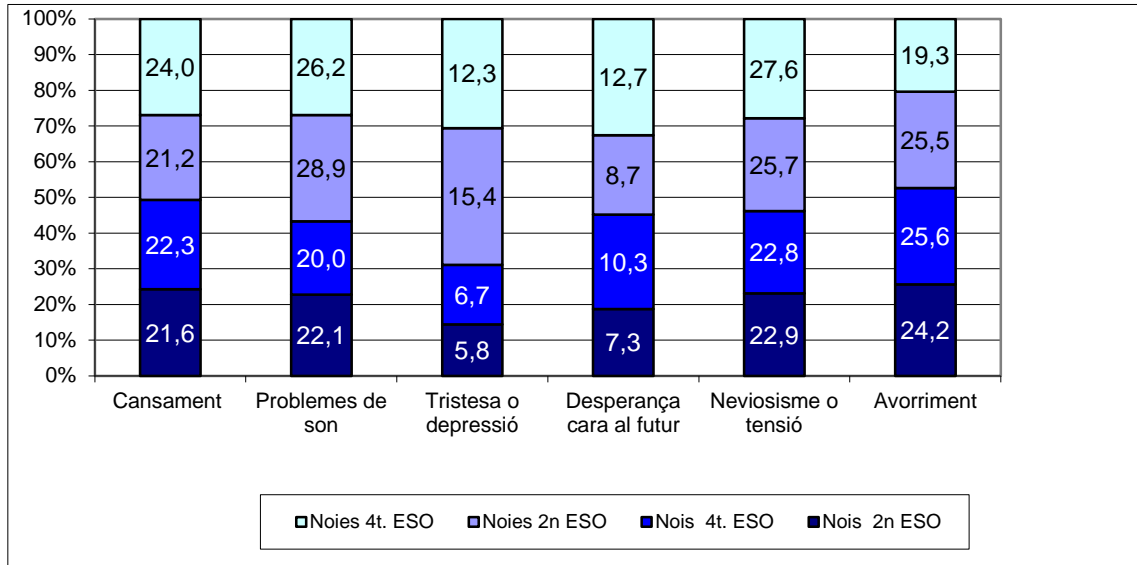


Font: Departament de Salut. Generalitat de Catalunya.

En el període 2005-2008 el nombre d'interrupcions voluntàries de l'embaràs de les joves barcelonines menors de 30 anys va experimentar un increment global del 50%, amb diferències importants segons els grups d'edat observats. Mentre que en el col·lectiu de dones amb més de 20 anys aquesta xifra va anar augmentant anualment de forma gradual i sostinguda fins a registrar un 52% més d'interrupcions voluntàries al final del període, en el conjunt de les joves menors de 20 anys l'increment va ser del 39%. Pel que fa a aquest darrer col·lectiu, cal destacar que les dades del 2008 semblen apuntar cap a un cert alentiment i fins i tot una eventual inversió de la tendència.



Alumnes d'ESO que declaren sentir-se amb problemes d'estat d'ànim sempre o sovint (%)



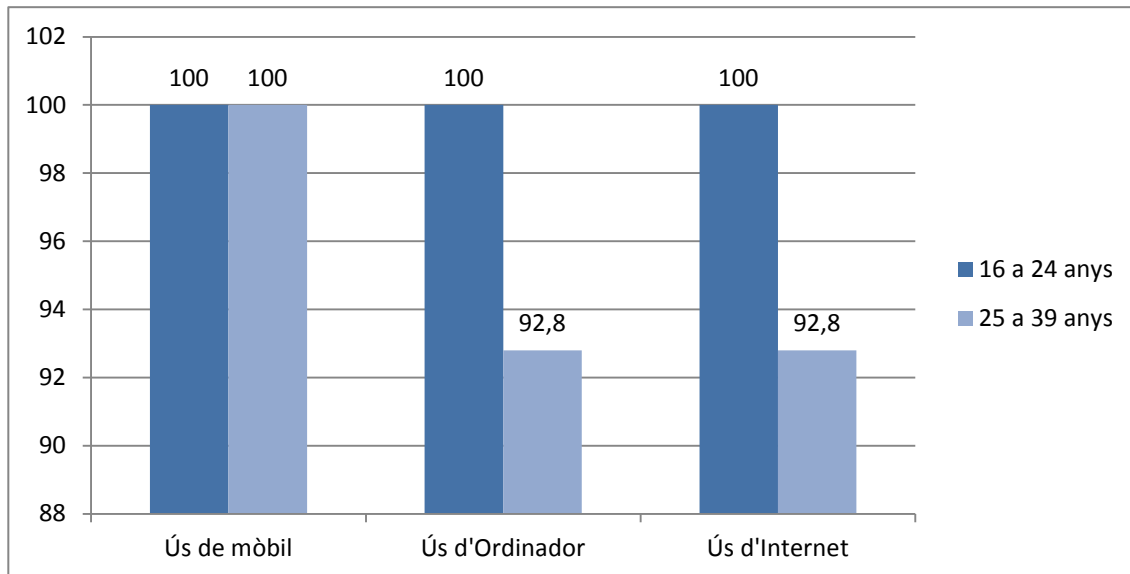
Font:

Enquesta FRESC 2008 (factors de risc en escolars)

L'enquesta FRESC de 2008 posa en evidència una clara generalització dels problemes d'estat d'ànim entre els joves adolescents. Més d'un 40% declaren sentir-se tristos o deprimits amb freqüència, xifra que es veu reforçada amb el 39% d'alumnes que pateixen desesperança de cara al futur. Igualment contundents són les dades de problemes de son i de nerviosisme i tensió, que afirmen patir, de forma respectiva, un 97% i un 99% dels enquestats.

5.6. SOCIETAT DE LA INFORMACIÓ

Ús del mòbil, l'ordinador i internet entre la població jove (2011)

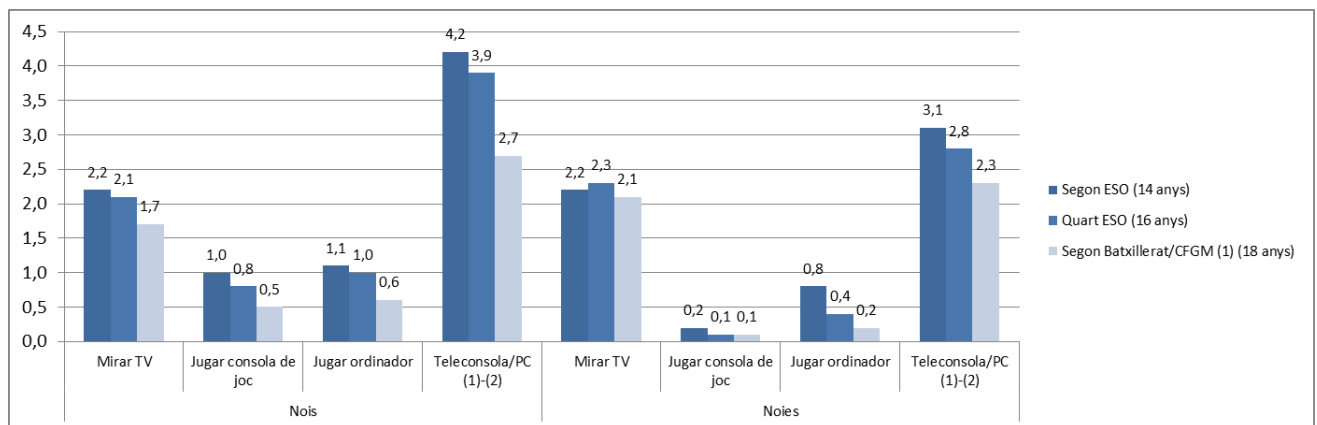


Font: Enquesta d'equipament i ús de tecnologies de la informació i comunicació de les llars. INE



En els grups d'edat que ens ocupen, trobem que el 100% dels joves de 16 a 24 anys utilitzen mòbil, com també en el grup de 25 a 39 anys. Pel que fa a la utilització de l'ordinador, comprovem que un 100% dels joves entre 16 i 24 anys el fan servir, mentre que en el grup d'edat de 25 a 39 anys el percentatge d'ús cau fins el 92,8. Per últim, les dades constaten que la totalitat dels joves entre 16 i 24 anys utilitzen la xarxa; i en el cas dels ciutadans d'entre 25 i 39 anys el percentatge es situa al 92,8%.

Ús de la televisió i temps dedicat a jugar amb l'ordinador i les vídeoconsoles (hores dedicades en dies laborables)



Font: enquesta FRESC 2008 (factors de risc en escolars). Agència de Salut Pública de Barcelona

El gràfic indica que, exceptuant l'activitat de mirar la televisió en les noies de segon d'ESO, la tendència constant és que els joves, tant nois com noies, de menor edat dediquen més temps a les xarxes socials. Un tret distintiu entre els nois i les noies és que elles dediquen sensiblement més de temps a veure la televisió, però menys a jugar a consoles de joc o a l'ordinador.

6. DIAGNOSI

Existeix un decrement de joves important per un factor de relleu generacional. Tot i així, tenir menys joves que fa uns anys (tant en termes absoluts com en termes relatius), no s'ha de traslladar a una disminució de les polítiques de joventut. La hipotètica disminució de la quantitat de persones joves amb problemes i necessitats no significa que no calgui una major qualitat o existeixi una major dificultat per afrontar-los. A més, aquest decrement és de per si una problemàtica per a la nostra societat que veu envellida la seva piràmide poblacional, amb les conseqüències que això té per al manteniment del sistema de prestacions socials. Per tant, es fa més necessari que mai unes polítiques d'emancipació que afavoreixen la natalitat, entre altres coses.

Un fet nou respecte fa pocs anys és que més del 30% de les persones joves residents a Barcelona ha nascut fora de l'Estat Espanyol. Barcelona és, doncs, un centre d'atracció molt important per al jovent d'arreu. Això és important perquè significa que la diversitat cultural és un tret definitori de la població jove de Barcelona i fa necessari un enfocament intercultural de les accions. Cal aprofitar les potencialitats d'aquest factor, que entre els adolescents significa major principi d'igualtat, reconeixement de la diversitat i interacció positiva, per a millorar la



convivència entre les diferents cultures i evitar les desigualtats per raó d'origen. Vist aquest elevat nombre de població forana, és recomanable establir programes interculturals amb les persones joves de diferents cultures a través dels quals garantir el seu coneixement del marc convivencial (idiomes propis, història i tradicions, legalitat vigent, etc.).

Les diferències entre barris, tan a nivell de pes demogràfic absolut i relatiu, com a nivell de la intensitat de les necessitats i problemàtiques existents, és una realitat. És per això que cal aplicar polítiques de proximitat que abordin les especificitats de cada realitat i permetin garantir el ple accés als serveis juvenils arreu.

En algunes persones joves existeix una doble (o triple, o quàdruple, etc.) discriminació deguda a les desigualtats existents per altres condicions com ho són el gènere, l'opció sexual, el model familiar o la pròpia classe social. Així, la doble condició de ser jove i alhora ser dona, pertànyer al col·lectiu LGBT, tenir un família monoparental, o ser pobre, encara agreuja més les necessitats i problemàtiques dels i les joves que es troben en aquestes situacions.

A nivell global, és important tenir present que existeix un malestar generalitzat en el col·lectiu de joves, sigui quina sigui la seva situació, fruit de diverses variables: dificultats d'inserció laboral i alt percentatge d'atur juvenil, decrement de les possibilitats d'emancipació familiar, sobre qualificació o no assoliment de la graduació, elements emocionals propis de l'edat però també generats pel context de crisi, i, en definitiva, desmotivació per manca d'expectatives. Tot això és necessari tenir-ho en compte amb la finalitat de generar espais que fomentin la seva capacitat personal i l'autoconeixement professional i personal.

A nivell educatiu i com a reflexió general, cal entendre l'educació des d'una perspectiva àmplia, i no només des d'aquella reglada o formal. Mes enllà de l'escola, centres d'educació secundària, centres de formació professional o universitats, existeix un gran ventall d'agents que realitzen una tasca educativa, com és el cas del moviment associatiu de la ciutat. Especialment, les associacions educatives o el que coneixem com agrupaments escoltes i esplais i els casals de joves, són espais educatius, inclosos dins l'educació no formal que són crucials en l'educació d'infants i joves.

Existeix un desequilibri important entre les necessitats formatives demandades pel mercat i el grau de qualificació de les persones joves. Mentre el mercat absorbeix una quantitat baixa de gent amb poca qualificació i molt qualificada, un gruix molt important del jovent barceloní es troba en aquestes dues situacions: infraqualificació (gent sense estudis) o sobrequalificació (gent amb estudis superiors). Aquesta és una realitat que ajuda a explicar les diferències d'inserció laboral respecte altres mercats laborals europeus.

La més greu és la problemàtica referida a la inserció laboral de les persones infraqualificades. Es constata la existència d'una important taxa de gent no graduada en l'ensenyament obligatori. Tot i que durant els darrers 4 anys ha millorat una mica la situació, els índexs d'abandonament escolar i no graduació són encara molt elevats (especialment, es detecta una gran sortida del sistema educatiu per part dels estudiants d'origen estranger en finalitzar l'etapa obligatòria). És imprescindible, doncs, seguir mantenint les mesures que estan funcionant i que han reduït



l'índex de no graduats, alhora que cal emprendre actuacions per abordar la multicausalitat de la problemàtica de l'abandonament escolar.

A Barcelona, hi ha menys d'un 40% d'alumnes cursant els estudis d'educació secundària (tan l'obligatòria com la post-obligatòria) a centres públics i més d'un 60% a centres concertats o privats no concertats. Cal una aposta per l'educació pública de qualitat per garantir la igualtat d'oportunitats. En aquest mateix sentit, es fa necessari parar atenció de forma especial en les persones joves i adolescents que tenen dificultats d'accés real a beques i ajudes per millorar la seva formació i preparació al món laboral. També és important parar atenció a l'increment de la ràtio d'alumnes per aula als centres públics que podria suposar un empitjorament de la qualitat educativa.

Cal assenyalar també que Barcelona té una important presència de joves que cursen estudis universitaris (al curs 2009-2010 hi havia 188.748 alumnes a les universitats de Barcelona, la gran majoria d'ells joves). Part d'aquests estudiants resideixen a Barcelona (tant de forma permanent com de manera temporal vinculada als seus estudis) i part es desplacen cada dia des dels seus municipis de residència per assistir a classe. Aquests joves tenen unes necessitats concretes en termes de mobilitat i d'accés a serveis que la ciutat hauria de donar resposta. També és preocupant la tendència a gran increment de les taxes universitàries que suposa una dificultat real i tangible a l'accés als estudis superiors.

Com a fet destacable a nivell formatiu, es detecta una mancança general d'un bon nivell de coneixement d'idiomes, especialment d'anglès, que cal rectificar.

La taxa d'atur juvenil actual és una de les problemàtiques més greus existents. A més, aquesta taxa, que afecta d'una manera especial a les dones joves, no ha deixat d'augmentar en els darrers anys. Per tant, l'àmbit prioritari d'actuació ha de ser el de l'ocupació. Els índexs d'atur en general són molt preocupants i aquesta situació s'enquista en el cas de les persones joves amb menys recursos o amb trajectòries més vulnerables.

Les polítiques de foment de l'ocupació juvenil a Barcelona, tot i que han ajudat a reduir l'atur, han estat clarament insuficients. Per això, cal prestar atenció a tots els elements col·laterals, com per exemple, la necessitat de millorar la empleabilitat mitjançant una millora en la formació, i la indispensabilitat de polítiques orientades al creixement econòmic. En qualsevol cas, les mesures fetes fins ara han demostrat que comporten més precarietat en l'ocupació juvenil.

En aquest sentit, atesa la destrucció de llocs de treball en els sectors on principalment treballen les persones joves, es fa necessari prendre mesures i ajudes per reconduir i formar el jovent sense feina, especialment aquells infraqualificats. En aquest sentit, i donat que la impossibilitat de trobar un lloc de treball està fent que moltes persones joves tornin a cursar estudis inacabats, bàsics i secundaris, cal fer una aposta decidida per les escoles d'adults.

I això també fa palesa la necessitat de millorar la formació dels i les joves, essent molt important l'aposta per la formació professional, ja que els indicadors mostren que l'obtenció d'algun estudi de tipus professional redueix la taxa d'atur en un 25%, i la formació professional



a Barcelona ocupa uns índexs baixos en relació altres territoris comparables. De la mateixa manera, cal fomentar l'emprenedoria i l'autocupació entre els joves i, per a fer-ho, és necessari millorar-ne la seva cultura.

Entre aquelles persones joves que aconseguen feina, també és preocupant, per habitual, l'alt nivell de contractació temporal en front de la contractació indefinida. Cal, doncs, prendre iniciatives per a reduir aquest percentatge.

Segons les darreres dades disponibles, a la província de Barcelona, un jove assalariat que volgués accedir a un habitatge en propietat hauria de destinar el 68% dels seus ingressos per poder emancipar-se. Al conjunt de Catalunya, per terme mig, n'hauria de destinar un 61%. A la ciutat de Barcelona, tot i no disposar de la dada exacta, estimem que la xifra seria significativament superior. Tot i que en els darrers anys s'ha reduït el cost de l'habitatge, no hem d'oblidar que hi ha una altíssima proporció de joves a l'atur, cosa que provoca que només els assalariats amb contractes estables puguin beneficiar-se d'aquesta reducció en els preus. Una conseqüència és que molts joves han d'abandonar la ciutat. L'any 2010 es van produir gairebé 27000 baixes padronals de joves entre 15 i 34 anys, sent els destins majoritaris la resta del Barcelonès (5600), el Vallès Occidental (3300) i el Baix Llobregat (2900).

A més, a Barcelona és remarcable el baix nombre de joves menors de 25 anys que viuen sols (més dones que homes), fet que reforça la idea de la dificultat d'emancipar-se en aquestes edats. I, encara més preocupant, el context econòmic actual està comportant que molts joves ja emancipats, estiguin retornant a la llar familiar.

Per tant, cal mantenir i reforçar mesures d'ajuda a l'emancipació residencial dels joves de la ciutat, facilitant-los l'accés a l'habitatge de qualitat. En aquest sentit, és important fer una reflexió al voltant de les dificultats en que es troben determinades persones joves a l'hora d'accedir a l'habitatge públic, ja que els topalls d'accés són massa elevats per a la gent que més ho necessita.

A nivell de salut, la necessitat existent rau més en l'aprenentatge de la gestió que han de fer els i les joves d'ella. Això és especialment important en el cas dels adolescents, que per motius propis de l'edat, però també pel context social i mediàtic, ho fa més complicat. Per tant, és important que els joves millorin la seva intel·ligència emocional (autoestima i seguretat). En aquest sentit, existeixen a la ciutat diversos serveis i programes (com per exemple els de l'Agència de Salut Pública) per atendre les problemàtiques de salut per temàtiques (drogues, sexualitat, adiccions...), i es constata que les activitats que organitzen i que tenen un major nivell de participació són les activitats grupals.

Tot i així, hi ha altres problemàtiques menys abordades. Per exemple, existeix un gran nombre d'adolescents i joves amb sobrepès i obesitat. A més, es detecta que, davant els problemes d'obesitat i sedentarisme, no existeix una xarxa prou extensa a la ciutat d'instal·lacions esportives gratuïtes a parcs i espais públics per afavorir la pràctica de l'esport i fomentar els hàbits saludables.



També, atesa l'edat jove en què es tenen relacions sexuals, fa necessari plantejar línies d'actuació que permetin prevenir malalties de transmissió sexual i sexe segur i responsable entre adolescents i joves de 16 i 18 anys. A més, hi ha joves que utilitzen la pastilla del dia després, i fins i tot alguns ho tenen incorporat com una mesura més anticonceptiva.

El consum de determinades drogues, fenomen sempre preocupant, fa necessària la seva prevenció. A més, els joves que consumeixen no consideren tenir problemes de salut. Però el problema no s'ha de centrar en el fet del consum (i la seva conseqüència més preocupant que és l'addicció), sinó que cal anar a l'arrel, als motius del malestar que genera el consum (relacions conflictives, soledat, valors, etc).

Existeix una alta utilització dels mòbils i dels ordinadors pels joves. Aquest elevat ús de les TIC, i el seu coneixement per part del jovent barceloní, pot arribar a generar possibles casos d'addicció a les TIC.

També es constata que les consultes de finestreta sobre salut dels punts d'informació juvenil tenen un nombre baix de consultes. Els joves tenen poques consultes relacionades amb la salut en serveis fora del pròpiament sanitari.

Un altre fenomen destacable i emergent és la constant aparició de nous usos i aplicacions a les noves tecnologies (a les quals els joves estan molt avesats). És possible que la utilització d'aquestes hagin fet minvar el temps social presencials en detriment dels temps socials virtuals. Tot i així, les xarxes socials tenint en compte la importància que suposa per a les persones joves avui en dia estar connectats i rebre la informació amb la màxima rapidesa, també són una potencial eina de treball i de comunicació a tenir en compte, per exemple, a l'hora de fer qualsevol campanya / acció per la gent jove i adolescent de la ciutat.

En qualsevol cas, i sense que això vagi en detriment de l'ús de les noves tecnologies, és important promoure i fomentar espais de trobada entre el jovent. La creació d'espais de referència pels joves de la ciutat (llocs que generin i fomentin les relacions socials, els intercanvis socials, la creativitat i l'aprenentatge d'habilitats personals i socials) és, en aquest sentit, una necessitat.

A més, per facilitar-los aquest temps socials, és molt important fer una aposta ferma per a la mobilitat juvenil en tots els sentits. A nivell intern de Barcelona, cal tenir present que hi ha joves amb dificultats per accedir als transports públics perquè moltes famílies no tenen recursos per assumir-ne el seu cost, i el sistema tarifari no s'adequa a les necessitats reals dels i les joves i de les seves associacions. La bicicleta és una alternativa barata i ecològica, però cal millorar-ne la seguretat per a que això no suposi una barrera en els seu ús.

Els i les joves tenen dret a ser recolzats per les administracions públiques, però també han de assumir més protagonisme. En aquest sentit, és necessari promoure la cultura de la responsabilitat entre ells i elles. Per això, cal impulsar polítiques d'educació en la participació, que els proporcionin recursos i habilitats per estimular la seva implicació ciutadana. Les polítiques s'han de fer pels joves i amb els joves.



En aquest sentit, cal fer esment a la importància de la participació juvenil com a mitjà d'apoderament individual i col·lectiu. És un fet que el foment en la cogestió de projectes d'interès pels i les joves en sectors prioritaris per a ells i elles, esdevenen espais d'aprenentatge personal molt importants.

També es constata la importància del teixit associatiu com a forma de participació col·lectiva i com a element de cohesió social molt important. Les associacions són una escola de ciutadania per a molts joves i, com a tal, cal potenciar-les i atorgar-les el reconeixement que es mereixen. En aquest sentit, i de forma especial quan parlem de joves, cal facilitar-los els processos administratius, millorar-los el finançament i donar-los suport amb la disponibilitat de locals i l'ús de l'espai públic.

Cal tenir present, però, que un alt nombre de joves no està associat, o ho està de manera informal. S'ha d'entendre, per tant, que hi ha altres formes de participació, de compromís, d'implicació, que no sempre es tradueixen en associacionisme, i que aquestes manifestacions de la participació és molt importants tenir-les en compte per a fomentar el protagonisme dels i les joves i els i les adolescents com a agents de canvi.

Els joves prefereixen les formes de participació menys institucionals i més vinculades directament a les causes. Les persones joves són més actives que les adultes i escullen formes de participació reivindicativa que estan més vinculades directament als motius pels quals participen.

Atesos els beneficis socials dels joves que s'associen o col·laboren amb organitzacions de forma altruista, el foment de l'associacionisme i el voluntariat hauria de ser un espai estratègic d'intervenció.

Com a reflexió final, cal fer esment a que l'actual context de crisi econòmica està afectant molt intensament als i les joves. Moltes de les problemàtiques i necessitats detectades, s'han accentuat amb l'actual conjuntura de crisi (educació, ocupació, habitatge, salut, cohesió social, etc) i, per tant, totes han de ser tractades amb atenció. Hi ha, tanmateix, un element que hem de situar en una dimensió superior. Es percep un gran malestar entre els joves ja que molts veuen curtcircuitat el seu accés a la autonomia, hi ha individualisme i fragmentació social i, sobre tot, una gran incertesa sobre el futur. En l'esfera dels valors ens estem jugant un canvi de model social. Necessitem joves amb il·lusió, esperançats, amb identitat col·lectiva i amb força per superar aquesta situació de crisi. El que es detecta, no obstant, és frustració i desesperança. Per tant, no és el moment de girar-los l'esquena. Donar suport als joves és, ara per ara, una prioritat estratègica. No només per tal de facilitar-los l'autonomia, l'emancipació i la ciutadania, sinó per llançar-los un missatge simbòlic de solidaritat. Que els joves vegin que l'administració es preocupa dels seus problemes és la millor pedagogia política que es pot fer en aquests temps de desafecció i desencís dels joves envers les institucions públiques.

Per a fer-ho, i donada aquesta conjuntura actual de crisi econòmica profunda, les administracions han d'ésser més eficients. A la ciutat hi ha molts serveis però, malauradament, no estan coordinats. Si els i les professionals no es coneixen entre ells/elles, ni coneixen l'oferta de serveis i activitats, difícilment es pot fer una derivació i una orientació als i les joves i



adolescents. De la mateixa manera, la coordinació és molt important quan es parla de la necessitat de que la informació generada arribi als altres departaments i/o actors que poden prendre mesures per desenvolupar canvis estructurals en cadascun dels àmbits abordats. En aquest sentit, es fa necessari un lideratge clar, per part de la Direcció d'Adolescència i Joventut, que permeti generar sinergies i ajudi a apoderar la tasca desenvolupada per cada un dels agents.

7. MISSIÓ, OBJECTIUS I LÍNIES D'ACTUACIÓ

7.1. MISSIÓ

Afavorir el desenvolupament de l'autonomia de joves i adolescents per tal de promoure les seves possibilitats d'emancipació, entesa de forma integral i atenent les seves múltiples dimensions, garantint una educació de qualitat, l'accés a un treball i un habitatge dignes, la gestió de la pròpia salut i l'exercici actiu de la participació social i política. En resum, posar les eines per a fer viable la seva realització plena i afavorir el seu protagonisme i iniciativa com a ciutadans i ciutadanes amb projectes de vida autònoms.

7.2. EIX 1: COHESIÓ SOCIAL I EQUILIBRI TERRITORIAL

Reduir les desigualtat per raó d'edat (intergeneracionals) és la finalitat última de les polítiques de joventut. Tot i així, a banda d'aquestes, existeixen, com a tots els col·lectius, desigualtats intrageneracionals de diferent índole i diferents igualtats d'oportunitats generades per una accessibilitat territorial desequilibrada. Millorar això és la finalitat que persegueixen els objectius d'aquest eix.

OBJECTIU
Treballar per la igualtat de condicions dels i les joves, parant especial atenció a aspectes objecte de discriminació com el sexe, l'origen, la condició física, la tendència sexual o qualsevol altre.
LÍNIES D'ACTUACIÓ
<ul style="list-style-type: none"> • Prevenir el risc d'exclusió social dels i les joves amb mesures que facilitin reduir aquest risc i mantenir la cohesió social barcelonina, parant especial atenció a aquells i aquelles que es troben per sota del llindar de la pobresa. • Oferir suport als i les adolescents sobre la seva orientació sexual i/o identitat de gènere i els conflictes amb l'entorn que això pugui generar. • Fomentar mesures d'acció positiva respecte la dona jove en resposta a la doble discriminació, per raó de gènere i per raó d'edat, que pateix. • Fer atenció a la detecció de les conductes intimidatòries, violentes i agressives que poden



viure els i les adolescents (especialment la violència de gènere i el bullying), promovent recursos per a la informació, sensibilització i acompanyament.

- Fomentar la cultura de la pau, l'educació per a la igualtat, l'aprenentatge en llibertat i dels drets humans, la lluita contra el racisme i el respecte per la diferència als espais educatius.
- Facilitar l'accés a l'aprenentatge idiomàtic i cultural al jovent barceloní, en especial als i les joves nouvinguts, i promoure l'ús social del català entre els i les joves de Barcelona.

Preguntes marc d'avaluació	Criteris d'avaluació
<p>- Ha millorat la igualtat de condicions dels i les joves barcelonins? En quin aspectes? En quina mesura?</p> <p>- S'ha parat especial atenció als i les joves amb majors aspectes objecte de discriminació? A quins col·lectius? De quina manera?</p>	<p>Rellevància Coherència Viabilitat Eficàcia Eficiència Impacte Cobertura i accessibilitat Visibilitat</p>

OBJECTIU

Promoure el reconeixement de la diversitat juvenil de la ciutat de Barcelona i promoure la interacció, el coneixement i el diàleg.

LÍNIES D'ACTUACIÓ

- Donar suport a projectes que visibilitzin i posin en valor la diversitat juvenil de la ciutat des de la mirada del col·lectiu adolescent i jove.
- Crear espais d'intercanvis cultural entre joves de diferents orígens en els equipaments juvenils partint dels seus diferents interessos.
- Donar suport a les iniciatives de solidaritat intrageneracional dels i les joves.
- Promoure el coneixement per part dels joves del teixit associatiu juvenil als barris i donar especial suport als projectes que treballen per reduir les desigualtats i discriminacions socials.

Preguntes marc d'avaluació	Criteris d'avaluació
- Existeix un major reconeixement de la	Rellevància Coherència



<p>diversitat juvenil? Com s'ha promogut?</p> <p>- Ha millorat la interacció, el coneixement i el diàleg entre els i les joves? En quin sentit?</p>	<p>Viabilitat Eficàcia Eficiència Impacte Cobertura i accessibilitat Visibilitat</p>
---	--

OBJECTIU	
Fer polítiques de proximitat en els territoris i en els barris.	
LÍNIES D'ACTUACIÓ	
<ul style="list-style-type: none"> • Consolidar la visibilització dels serveis que s'ofereixen tant a l'adolescència com a la joventut, partint de la xarxa d' OACs, punts de salut, punts d'assessorament per les dones, etc. • Garantir una bona informació, orientació i assessorament a través d'una xarxa de punts d'informació juvenil a tota la ciutat. 	
Preguntes marc d'avaluació	Criteris d'avaluació
<p>- Ha millorat l'accessibilitat del i les joves als serveis territorials de joventut? A quins serveis?</p>	<p>Rellevància Coherència Viabilitat Eficàcia Eficiència Impacte Cobertura i accessibilitat Visibilitat</p>

OBJECTIU	
Millorar la mobilitat sostenible del jovent barceloní.	
LÍNIES D'ACTUACIÓ	
<ul style="list-style-type: none"> • Incentivar l'ús del transport públic tot facilitant-ne l'accés als i les joves (ampliació horària, reducció tarifària, etc.) i millorant-ne la seva xarxa. • Potenciar l'ús cívic de la bicicleta i garantir-ne la seguretat dels desplaçaments per la 	



<p>ciutat.</p> <ul style="list-style-type: none"> • Fomentar l'educació viària • Incentivar els desplaçaments a peu. 	
Preguntes marc d'avaluació	Criteris d'avaluació
<p>- Ha millorat la mobilitat del jovent barceloní? En quins aspectes (accés, seguretat, etc.)?</p> <p>- Ho ha fet a nivell més sostenible? Com?</p>	<p>Rellevància Coherència Viabilitat Eficàcia Eficiència Impacte Cobertura i accessibilitat Visibilitat</p>

7.3. EIX 2: EDUCACIÓ I FORMACIÓ

L'educació i la formació són dos elements nuclears a l'hora d'abordar la resolució de les principals problemàtiques i necessitats juvenils actuals. Educació i formació, enteses des de la seva vessant integral (formal, no formal i informal), són elements claus per generar condicions d'igualtat que permetin als i les joves l'accés a la plena ciutadania. Millorar-les és la finalitat que persegueixen els objectius d'aquest eix.

OBJECTIU
<p>Fer de l'educació, entesa des d'una òptica transversal, una inversió prioritària per a la integració, la cohesió social, la formació i la promoció de la participació ciutadana dels i les joves i adolescents.</p>
LÍNIES D'ACTUACIÓ
<ul style="list-style-type: none"> • Fomentar l'acció educativa integral des d'un punt de vista transversal, on els agents que hi intervenen són diversos i complementaris (escola, esplais i agrupaments, ciutadania en general, etc.) i on tant els valors com els coneixements són importants. • Prioritzar la inversió en educació pública per tal de garantir la igualtat d'oportunitats, establint mecanismes de suport econòmic a les famílies més desafavorides, tant en l'accés a l'educació formal com a la no formal. • Vetllar per a una distribució paritària dels i les alumnes a les escoles i instituts pel que fa a interculturalitat, fomentant que cap centre prescindeixi de la riquesa que la diversitat



representa.

- Millorar els programes municipals d'atenció a la diversitat en els contextos educatius i formatius, especialment de la població jove d'origen immigrant.
- Impulsar més decididament, criteris de participació a les institucions educatives, donant reconeixement i cobertura a les iniciatives participatives de la comunitat educativa, associacions escolars, Consells Escolars, etc.

Preguntes marc d'avaluació	Criteris d'avaluació
<p>- Ha millorat la integració, la cohesió social, la formació i la participació ciutadana dels i les joves a través de l'acció educativa? En quins aspectes? I en quina mesura?</p> <p>- S'ha aconseguit millorar l'acció educativa dels i les joves des d'una vessant d'educació integral?</p>	<p>Rellevància Coherència Viabilitat Eficàcia Eficiència Impacte Cobertura i accessibilitat Visibilitat</p>

OBJECTIU

Promoure la capacitació personal i l'auto-coneixement professional i personal dels i les adolescents i els i les joves.

LÍNIES D'ACTUACIÓ

- Generar espais educatius de formació integral d'adolescents i joves, on es potenciïn les habilitats com la creativitat, l'emprenedoria, la sostenibilitat, la mobilitat, la flexibilitat, l'eficiència i la polivalència.
- Crear un model consensuat i coordinat d'orientació formativa i laboral per adolescents i joves (entre tots els agents implicats) que afavoreixi l'orientació formativa del jovent, les transicions escola-treball, i un millor autoconeixement personal per tal de triar aquella opció més adient a cada jove.
- Establir un programa de formació avançada de les persones que s'encarreguen de l'assessorament en serveis d'orientació.
- Millorar els mecanismes de seguiment personalitzat de casos de joves usuaris de serveis d'assessorament formatiu i orientació educativa.



Preguntes marc d'avaluació	Criteris d'avaluació
<p>- Ha millorat la capacitació i auto-coneixement dels i les joves? En quin sentit? En quins joves?</p> <p>- S'han generat estratègies d'informació, orientació, seguiment i acompanyament educativo-laborals? Quines? Estan funcionant bé?</p>	<p>Rellevància Coherència Viabilitat Eficàcia Eficiència Impacte Cobertura i accessibilitat Visibilitat</p>

OBJECTIU	
<p>Millorar l'adequació de l'oferta i els mecanismes de suport educatiu a les necessitats dels i les joves.</p>	
LÍNIES D'ACTUACIÓ	
<ul style="list-style-type: none"> • Ampliar les ofertes de places públiques en cicles formatius de grau mig i grau superior, PQPI, formació d'adults, formacions no reglades, ensenyament d'idiomes, etc, així com el suport als i les joves que compaginen treball i estudis a través d'una major oferta de batxillerat nocturn, obertura nocturna de sales d'estudi i biblioteques públiques, etc. • Crear programes de formació no reglada que busquin la reincorporació cap al sistema educatiu. • Reforçar els programes de control de l'absentisme i de l'abandonament prematur del sistema escolar. • Establir mecanismes i serveis de suport i acompanyament als jovent que te més dificultat per superar adequadament l'ESO. • Promoure mecanismes de foment i reconeixement de l'èxit escolar. 	
Preguntes marc d'avaluació	Criteris d'avaluació
<p>- S'ha fet una diagnosi acurada de les necessitats educatives actuals? L'oferta educativa s'ha adequat a aquestes necessitats? Quines no han quedat cobertes?</p> <p>- Han minvat els percentatges d'absentisme i</p>	<p>Rellevància Coherència Viabilitat Eficàcia Eficiència Impacte Cobertura i accessibilitat</p>



abandonament prematur? Perquè? I s'ha potenciat l'èxit? Com?	Visibilitat
--	-------------

OBJECTIU	
Facilitar eines formatives als i les joves	
LÍNIES D'ACTUACIÓ	
<ul style="list-style-type: none"> • Millorar l'eficiència dels recursos existents a la ciutat, posant-los al servei de l'acció formativa dels diferents agents educatius de la ciutat (creació d'espais polivalents i ús intensiu del equipaments escolars, accessibilitat a la xarxa de transport públic, col·laboració entre les entitats d'educació no formal i serveis educatius integrats, etc.). • Incrementar i adequar a les necessitats existents en cada moment els recursos de suport educatiu existents (sales d'estudi, etc.). • Establir sistemes de col·laboració amb els teixits productiu, social i educatiu de la ciutat a fi de facilitar la formació dels joves en el si de les empreses, institucions, entitats educatives, etc. • Crear xarxes de col·laboració entre els centres de formació professional i universitats, centres tecnològics, institucions socials i empreses, afavorint l'obertura dels itineraris formatius dels alumnes i la permeabilitat entre professionals i professorat. • Fomentar el coneixement d'idiomes, incrementant l'oferta pública i generant espais i mecanismes d'intercanvi de llengües. 	
Preguntes marc d'avaluació	Criteris d'avaluació
<p>- S'han incrementat les eines formatives? De quin tipus? S'han adequat millor a les necessitats? Com?</p> <p>- Les eines formatives existents han estat més eficients? De quina manera s'ha millorat el seu ús?</p>	<p>Rellevància Coherència Viabilitat Eficàcia Eficiència Impacte Cobertura i accessibilitat Visibilitat</p>



7.4. EIX 3: OCUPACIÓ

L'ocupació és i serà, possiblement, la principal problemàtica juvenil dels propers anys. És per això que es fa necessari abordar-la amb intensitat i des de diferents perspectives. Aquesta és la finalitat que persegueixen els objectius d'aquest eix.

OBJECTIU	
Facilitar l'accés al treball dels i les joves.	
LÍNIES D'ACTUACIÓ	
<ul style="list-style-type: none"> • Desenvolupar programes de pràctiques per a joves a les institucions municipals i empreses públiques, garantint unes condicions dignes. • Promoure la formació ocupacional dels i les joves (especialment pel que fa a nous jaciments), ampliant i desenvolupant polítiques actives d'ocupació, i instant als òrgans competents a facilitar l'accés al treball dels i les joves. • Potenciar l'ocupabilitat juvenil fomentant el treball estable (fomentant programes de formació i assessorament ocupacional) i els convenis amb empreses de la ciutat. • Millorar els canals de comunicació i coordinació dels diferents serveis d'assessorament laboral i oferta ocupacional. • Reforçar els programes d'orientació escola-treball i capacitació professional i el seguiment personalitzat dels usuaris joves dels serveis municipals d'orientació laboral. • Impulsar mesures d'estímul al foment de l'ocupació i l'emprenedoria del Pla de Xoc contra l'ocupació juvenil. 	
Preguntes marc d'avaluació	Criteris d'avaluació
<p>- Ha disminuït l'atur juvenil a Barcelona?</p> <p>- Ha millorat l'accessibilitat dels i les joves a les ofertes laborals? En quins aspectes?</p>	<p>Rellevància</p> <p>Coherència</p> <p>Viabilitat</p> <p>Eficàcia</p> <p>Eficiència</p> <p>Impacte</p> <p>Cobertura i accessibilitat</p> <p>Visibilitat</p>



OBJECTIU	
<p>Fomentar l'ocupació de qualitat per als i les joves, evitant la temporalitat i facilitant la promoció de nous usos del temps que permetin la conciliació amb el projecte personal de cada persona (educatiu, familiar, associatiu, etc.)</p>	
LÍNIES D'ACTUACIÓ	
<ul style="list-style-type: none"> • Promoure l'exemple de foment de la contractació estable i de qualitat des de l'administració en els concursos, convenis i externalitzacions de serveis i obres que es fan des de l'ajuntament. • Afavorir i reconèixer les iniciatives empresarials que contractin joves de forma estable i de llarga durada. • Promoció d'oferta ocupacional (borses de treball) de proximitat, defugint del model de borses de treball per a joves com a reducte d'ofertes precàries. • Fomentar la formació en drets i deures dels treballadors i treballadores, així com la seguretat i la prevenció de riscos laborals als diferents espais formatius, especialment amb les entitats sindicals. • Fomentar la flexibilització dels horaris laborals per a millorar la conciliació de la vida familiar i laboral, explorant els nous usos dels temps i altres mesures que afavoreixin la qualitat laboral. • Impulsar mesures d'estímul i suport a la formació del Pla de Xoc contra l'ocupació juvenil. 	
Preguntes marc d'avaluació	Criteris d'avaluació
<p>- Ha millorat la qualitat de l'ocupació juvenil a Barcelona? Com?</p>	<p>Rellevància Coherència Viabilitat Eficàcia Eficiència Impacte Cobertura i accessibilitat Visibilitat</p>

OBJECTIU



Fomentar l'emprenedoria, el cooperativisme, la creativitat i el foment de la pròpia ocupació.

LÍNIES D'ACTUACIÓ

- Donar suport a iniciatives emprenedores juvenils des de les vessants divulgativa, informativa, tècnica i econòmica.
- Desenvolupar mesures que facilitin els tràmits, incentius i minimització de riscos en l'auto-ocupació.

Preguntes marc d'avaluació

Criteris d'avaluació

- S'ha incrementat el número de joves emprenedors? Quines mesures o han facilitat?

Rellevància
Coherència
Viabilitat
Eficàcia
Eficiència
Impacte
Cobertura i accessibilitat
Visibilitat

7.5. EIX 4: HABITATGE

La dificultat d'accés a l'habitatge i el retard en l'edat d'emancipació per part dels i les joves ha estat una constant a les passades dues dècades. La tendència dels darrers anys a un abaratiment dels preus, no ha estat suficientment significativa a la ciutat de Barcelona i, en tot cas, s'ha vist contrarestada per la paral·lela davallada d'ingressos necessaris i estables per part del jovent. Insistir en polítiques d'accés a l'habitatge, doncs, continua essent una prioritat. Aquesta és la finalitat que persegueixen els objectius d'aquest eix.

OBJECTIU

Afavorir l'emancipació juvenil, facilitant l'accés a l'habitatge.

LÍNIES D'ACTUACIÓ

- Desenvolupar mesures que facilitin l'accés a l'habitatge de lloguer (promovent la recuperació, rehabilitació i la màxima ocupació possible del parc d'habitatges buits de la ciutat. Fomentant i regulant noves modalitats per garantir el dret de l'habitatge digne i evitar l'envelliment dels immobles, etc.), atenent la dificultat dels joves que no poden fer-ho a través de l'oferta de mercat.
- Enfortir i impulsar els serveis d'informació, assessorament, mediació, suport i cooperació interjuvenil per què els i les joves puguin emancipar-se, a través d'eines administratives



com el Servei d'Habitatge Jove.

- Facilitar les condicions per a que els i les joves puguin optar a un habitatge de protecció oficial, posant especial èmfasi en el lloguer.

Preguntes marc d'avaluació	Criteris d'avaluació
<p>- Ha disminuït l'edat d'emancipació juvenil?</p> <p>- S'ha millorat l'accés a l'habitatge de lloguer i/o al de compra?</p>	<p>Rellevància Coherència Viabilitat Eficàcia Eficiència Impacte Cobertura i accessibilitat Visibilitat</p>

7.6. EIX 5: SALUT

La salut és un valor en ella mateixa i, per tant, la seva gestió ha de ser abordada en un sentit positiu, com un dels elements centrals de la formació integral de la persona. És des d'aquesta perspectiva que s'ha d'enfocar els objectius d'aquest eix.

OBJECTIU
<p>Fomentar hàbits saludables.</p>
LÍNIES D'ACTUACIÓ
<ul style="list-style-type: none"> • Fomentar la pràctica de l'esport, facilitant l'accés dels i les joves a les instal·lacions públiques existents (escoles i instituts, parcs i jardins, etc.) i proporcionant nous espais urbans adaptats als interessos dels i les joves on es permeti esports marítics i de cultura urbana (skate, bicis, surf, etc.). • Fomentar la bicicleta com a mitjà de transport saludable. • Promoure referents de salut juvenils, com a eina d'eficàcia comunicativa i referencial per als i les joves. • Implementar programes d'oci saludable per a joves i adolescents a través d'activitats socioculturals i esportives. • Desenvolupar campanyes formatives sobre sexualitat, nutrició, seguretat vial i hàbits saludables en general entre adolescents i joves en edat escolar.



- Dur a terme programes específics de salut emocional als espais educatius, des d'una vessant integral.

Preguntes marc d'avaluació	Criteris d'avaluació
<p>- Quins hàbits saludables s'han fomentat? Han tingut impacte en el jovent? Com?</p> <p>- Ha millorat la informació juvenil i els referents juvenils en matèria de salut? En quin sentit?</p>	<p>Rellevància Coherència Viabilitat Eficàcia Eficiència Impacte Cobertura i accessibilitat Visibilitat</p>

OBJECTIU

Prevenir conductes de risc.

LÍNIES D'ACTUACIÓ

- Mantenir i reforçar els serveis d'atenció i assessorament sobre salut (trastorns alimentaris, MTS, drogoaddiccions, ludopaties, sociopaties, etc) i millorar-ne la coordinació i el treball en xarxa amb les unitats d'atenció directe (urgències).
- Desenvolupar i promoure estratègies d'informació i prevenció de riscos sobre addiccions en espais d'oci per a joves.
- Establir mesures de prevenció dels trastorns del comportament alimentari, anorèxia i bulímia.
- Facilitar l'accés als mitjans anticonceptius i de prevenció de MTS, i promoure l'existència d'unitats especialitzades en atenció a adolescents i joves en matèria de sexualitat.
- Realitzar campanyes municipals de sensibilització, establir protocols de col·laboració entre agents i generar eines d'informació sobre noves addiccions.
- Donar ajuda psicològica i treball en grup per a joves que pateixin bulling, complexes pel seu físic o condició sexual, estiguin en risc d'exclusió o puguin caure en depressions.

Preguntes marc d'avaluació	Criteris d'avaluació
- Han minvat les conductes de risc? Quines?	Rellevància Coherència



	Viabilitat Eficàcia Eficiència Impacte Cobertura i accessibilitat Visibilitat
--	--

7.7. EIX 6: PARTICIPACIÓ I ASSOCIACIONISME

La participació no és una finalitat en si mateixa, sinó que és una eina que ens permet assolir determinats objectius, alhora que és també un procés d'aprenentatge. L'enfortiment d'aquesta eina, a través dels objectius plantejats en aquest eix, ens permetrà, per tant, assolir millor la missió del Pla, tot afavorint l'educació integral dels i les joves.

OBJECTIU	
Apropar la política municipal dels diferents agents als i les joves.	
LÍNIES D'ACTUACIÓ	
<ul style="list-style-type: none"> • Impulsar el contacte directe entre representants polítics i ciutadans i ciutadanes joves. • Disposar de referents tècnics i polítics de proximitat, així com equipaments especialitzats (desenvolupant al màxim possible la implementació del Pla d'Equipaments Juvenils existent). • Incrementar la comunicació 2.0 i les eines virtuals que permetin la interacció dels i les joves amb la política municipal, especialment l'adreçada a aquest col·lectiu. • Fomentar la gestió cívica dels serveis i equipaments juvenils per part dels propis joves, prioritzant les entitats i plataformes juvenils. • Promoure espais de codecisió entre les associacions juvenils i l'Ajuntament (tan a nivell de ciutat com de Districtes). • Donar suport a la creació, manteniment i funcionament de Consells de la Joventut o d'altres tipus de coordinadores als districtes, sempre que hi hagi entitats actives i participatives. • Reconèixer el Consell de la Joventut de Barcelona com a interlocutor principal del jovent barceloní amb l'Ajuntament, i a les plataformes territorials existents amb els Districtes. 	
Preguntes marc d'avaluació	Criteris d'avaluació



<p>- És la política municipal més accessible per als i les joves? En quins aspectes?</p> <p>- S'han incrementat i millorat els espais de participació (codecisió) entre l'administració i el jovent?</p>	<p>Rellevància Coherència Viabilitat Eficàcia Eficiència Impacte Cobertura i accessibilitat Visibilitat</p>
--	---

OBJECTIU

Implicar als i les joves en els processos de disseny, implementació i avaluació de les polítiques públiques i fer-los veritables protagonistes de les polítiques de joventut.

LÍNIES D'ACTUACIÓ

- Promoure espais i recursos d'educació per a la participació, pròxims, vinculants i col·lectius.
- Millorar els canals de participació dels joves en les polítiques públiques, especialment pel que fa referència al Pla d'Adolescència i Joventut.

Preguntes marc d'avaluació	Criteris d'avaluació
-----------------------------------	-----------------------------

<p>- S'han implicat més joves en les actuacions destinades a ells i elles? En quina mesura?</p> <p>- Han funcionat les estratègies de informació, consulta i seguiment per part de la gent jove en el desenvolupament del Pla?</p>	<p>Rellevància Coherència Viabilitat Eficàcia Eficiència Impacte Cobertura i accessibilitat Visibilitat</p>
--	---

OBJECTIU

Promocionar i afavorir l'associacionisme juvenil empoderador, amb capacitat de decisió per part dels i les joves, més enllà de la pràctica del voluntariat que fa servei.

LÍNIES D'ACTUACIÓ

- Visibilitzar, tant en els mitjans de comunicació com en l'espai públic, els projectes i la tasca de les entitats amb la finalitat d'obtenir-ne un reconeixement social.



- Treballar per a la consolidació de les associacions juvenils i coordinadores associatives, fomentar la creació de noves entitats, procurar un acompanyament tècnic i facilitar els tràmits burocràtics existents.
- Afavorir la consolidació dels projectes associatius oferint espais/locals i facilitant l'ús de l'espai públic (promovent la creació d'espais polivalents i ús cívic de les associacions dels equipaments escolars, etc.).
- Establir mesures de suport econòmic i financer per a organitzacions i associacions juvenils, afavorint les entitats que tenen en compte l'aplicació i millora del Codi Ètic de les Associacions.
- Incentivar i millorar el reconeixement social, l'experiència i l'aprenentatge dels i les joves associats i associades.

Preguntes marc d'avaluació	Criteris d'avaluació
<p>- S'han creat noves associacions juvenils? S'han consolidat les existents?</p> <p>- Ha millorat el reconeixement social dels i les joves associats i de les pròpies associacions?</p>	<p>Rellevància Coherència Viabilitat Eficàcia Eficiència Impacte Cobertura i accessibilitat Visibilitat</p>

OBJECTIU

Donar suport a la participació juvenil des de projectes col·lectius.

LÍNIES D'ACTUACIÓ

- Disposar d'espais i programes de referència on la població adolescent i jove es pugui relacionar, com a Espais de Trobada i programes fonamentals per recolzar projectes juvenils.
- Fomentar la dinamització dels equipaments juvenils i de l'espai públic i afavorir-ne l'accessibilitat (patis dels equipaments escolars, etc.)
- Donar suport econòmic i tècnic a aquells projectes col·lectius que surten des de la participació juvenil.
- Fer també visibles les accions dels grups i col·lectius no formalitzats jovent en espais i



escenaris de reconeixement.

- Promocionar espais de trobada virtuals, fent-ne un ús racional i assegurant l'accessibilitat de tothom.
- Fomentar programes de divulgació i promoció de l'associacionisme.
- Promoure i donar suport als intercanvis juvenils entre els i les joves.

Preguntes marc d'avaluació	Criteris d'avaluació
<p>- S'ha incrementat quantitativament la participació juvenil en els projectes col·lectius? I qualitativament?</p> <p>- En quina mesura han esdevingut projectes consolidats (associacions formalment constituïdes o no).</p>	<p>Rellevància Coherència Viabilitat Eficàcia Eficiència Impacte Cobertura i accessibilitat Visibilitat</p>

7.8. EIX 7: CULTURA , LLEURE, OCI I CONSUM

Els espais culturals, de lleure, d'oci i de consum, són espais privilegiats de socialització juvenil (i de forma especialment intensa entre els i les adolescents). És per això que es destina un eix als objectius relacionats amb aquestes temàtiques.

OBJECTIU
Impulsar mesures que facilitin l'accés dels i les joves al consum i a la cultura diversa de la ciutat.
LÍNIES D'ACTUACIÓ
<ul style="list-style-type: none"> • Establir mecanismes de descomptes per a tots/es els i les joves de Barcelona a l'hora d'accedir a museus, cinemes, esdeveniments esportius, concerts i teatres, a fi de fomentar formes d'oci més cultural. • Facilitar la democratització de l'accés a les noves tecnologies. • Establir i implementar mesures alternatives de mediació a la nit, avançant cap a una bona convivència entre joves, sector econòmic de l'oci nocturn i veïns. • Promoure el consum ètic, conscient, sostenible, responsable i de proximitat entre els i les joves.



Preguntes marc d'avaluació	Criteris d'avaluació
- Ha millorat l'accés dels i les joves al consum i la cultura? En quin sentit?	<p>Rellevància Coherència Viabilitat Eficàcia Eficiència Impacte Cobertura i accessibilitat Visibilitat</p>

OBJECTIU	
Promoure les propostes culturals i d'oci realitzades pels i les joves.	
LÍNIES D'ACTUACIÓ	
<ul style="list-style-type: none"> • Donar suport als i les joves artistes a partir de la facilitació de recursos (espais públics de creació i exposició, etc.), així com el foment del treball en xarxa. • Recolzar les propostes d'oci alternatiu que sorgeixin de les iniciatives juvenils i fomentar-les des dels equipaments juvenils. • Promoure una oferta d'activitats d'oci àmplia i assequible per a adolescents. 	
Preguntes marc d'avaluació	Criteris d'avaluació
- Com s'han promogut les propostes culturals i d'oci realitzades pels i les joves? Han funcionat?	<p>Rellevància Coherència Viabilitat Eficàcia Eficiència Impacte Cobertura i accessibilitat Visibilitat</p>

8. CRITERIS METODOLÒGICS

El Pla d'Adolescència i Joventut vol esdevenir, metodològicament, un pla integral.

Això és així perquè, per a poder assolir els objectius plantejats, és imprescindible implicar al conjunt d'agents implementadors de les polítiques de joventut, així com als propis joves, i fer-



ho, a més a més, de forma coordinada. I és per aquest motiu que així ha estat diagnosticat en el procés d'elaboració d'aquesta planificació.

Però aquesta necessària integralitat metodològica ha de ser, al mateix temps, eficient.

Sovint ens trobem que els mecanismes i eines ideats per a treballar de forma transversal i coordinada, i la voluntat d'implicar a cada moment els diferents agents i els receptors de les polítiques públiques (en aquest cas els i les adolescents i joves), acaba paralitzant o ralentitzant la pròpia actuació finalista.

I si això ja pot arribar a ser ineficient per si mateix, el cas de les polítiques de joventut, amb una realitat molt canviant dels seus subjectes, comporta encara més, sense prescindir de la transversalitat, la coordinació entre agents i la participació jove, una necessitat afegida d'eficiència metodològica.

És per aquests motius que s'han tingut en compte els següents criteris metodològics:

1) Aquesta planificació és per un període quadriennal (2013-2016), ja que es considera un temps adequat per abordar la situació actual de la joventut sense que, previsiblement, hi hagi canvis significatius en la diagnosi. Tot i així, cada any s'elaborarà una proposta d'actuacions concretes derivades d'aquesta pròpia planificació però, alhora, adaptades a possibles modificacions de les necessitats i problemàtiques que es vagin detectant en una revisió constant de la concreció de la diagnosi i l'impacte de la implementació, realitzada a la fase d'avaluació.

2) Tant per a la fase d'implementació, com per a la fase d'avaluació, es seguirà una metodologia transversal (tal i com s'ha fet a la fase de disseny). Aquesta transversalitat serà liderada per la Regidoria d'Adolescència i Joventut (que tindrà com a responsabilitat, fer-ne el seguiment), i implicarà al conjunt d'agents municipals que tenen algun tipus de responsabilitat en vers a les accions destinades als i les joves i adolescents.

La Regidoria d'Adolescència i Joventut, coordinarà aquesta transversalitat a dos nivells:

- Sectorial: s'implicaran, de forma fixa, el conjunt de departaments i entitats que realitzen de forma habitual actuacions destinades als i les joves i adolescents (Direcció de Serveis de Família i Serveis Socials, Direcció de Serveis d'Immigració i Interculturalitat, Direcció de Programa de Temps i Qualitat de Vida, Direcció de Programa de Drets Civils, Direcció de Programa de Dona, Direcció de Programa de Salut, Comissionat de Participació Ciutadana i Associacionisme, Departament de Planificació i Processos, Institut Barcelona Esports, Institut Municipal de Serveis Socials, Institut d'Educació de Barcelona, Consorci d'Educació, Barcelona Activa, Institut de Cultura), i, de forma puntual, a aquells altres departaments i entitats que, donada la proposta d'actuació anual, hagi de realitzar accions pels adolescents i joves.

- Territorial: s'implicaran les Direccions de Serveis a les persones de tots els Districtes (amb la finalitat d'aconseguir que els serveis, els projectes i els programes impulsats per l'Ajuntament tinguin una traducció territorial d'acord amb el Districte on es porti a terme l'acció), així com els



professionals que, des de l'àmbit de la promoció social, treballen directament amb adolescents i joves als diferents equipaments, serveis i projectes arreu del territori (fet que, a banda de la potencial coordinació, ha d'esdevenir un espai d'intercanvi professional).

La concreció d'aquesta transversalitat implica que, més enllà del lideratge de la Regidoria d'Adolescència i Joventut en les fases de disseny, implementació i avaluació del Pla, les propostes d'actuació en aquestes fases poden ser responsabilitat de només una àrea o bé comuna a diferents àrees o serveis. En cas de responsabilitats compartides, caldrà definir, d'una banda, qui lidera l'acció de manera explícita, sense que això representi retallar la capacitat de decisió o participació dels altres i, d'una altra, el grau de cooperació entre les diverses àrees o serveis que comparteixen la responsabilitat de gestió d'aquella acció.

Per a implementar aquesta transversalitat, però tenint en compte el criteri d'eficiència, s'estableixen els següents espais de coordinació:

ESPAI	OBJECTIU	MEMBRES	PERIODICITAT
Seguiment departamental	- Seguiment d'accions concretes	Tècnic referent de cada departaments o entitats	Indefinida
Coordinació interdepartamental	- Avaluació de la implantació i seguiment de les accions - Valoració de les accions i disseny de la proposta d'actuació anual	Tècnics referents de tots els departaments i entitats	Dues a l'any (juny i desembre)
Seguiment de Districte	- Seguiment d'accions directes i establiment de col·laboracions i acords - Traducció territorial de les accions generals en funció de les necessitats del Districte	Cap de projectes de cada Districte	Indefinida
Trobada de Professionals	- Difusió d'informació, coordinació i detecció de noves problemàtiques i necessitats - Intercanvi professional	Professionals de joventut d'equipaments, serveis i projectes	Una a l'any

S'establirà una Comissió de Seguiment del Pla d'Adolescència i Joventut 2013-2016 la qual es reunirà dos cops a l'any. Una primera sessió es realitzarà entre Maig i Juny i una altra sessió entre Octubre i Novembre. Previ a presentar les mesures de l'any següent a la Comissió de Qualitat de Vida Igualtat i Esports.

Aquesta Comissió de Seguiment estarà integrada pels regidors i regidores de joventut de cada



Grup Municipal de l'Ajuntament de Barcelona, així com aquells agents socials que la Regidoria d'Adolescència i Joventut i el Consell de la Joventut de Barcelona proposin.

La finalitat d'aquesta Comissió consistirà en ser un espai de diàleg i transparència alhora de configurar les mesures concretes per cada any, així com per establir una avaluació del seguiment del Pla.

3) Per tal d'afavorir la transversalitat, i donades les limitacions del marc competencial i la cerca d'eficiència, s'establirà també una coordinació interinstitucional a dos nivells:

- Generalitat de Catalunya: es crearà una Comissió de seguiment amb la Direcció General de Joventut, amb la finalitat de compartir informació, establir protocols d'actuació, maximitzar recursos, traslladar necessitats i problemàtiques, cooperar competencialment, etc.
- Consell Comarcal del Barcelonès: es crearà una Comissió de seguiment amb l'Àrea de Joventut, amb la finalitat d'establir acords de col·laboració i coordinació amb els diferents municipis.
- Àrea Metropolitana: es faran reunions bilaterals per a tractar temes específics com el transport, l'habitatge, etc.

4) Amb la finalitat de fomentar la millora qualitativa del Pla, aquest ha incorporat i incorpora també, a les fases de disseny, implementació i avaluació, la participació juvenil.

Aquesta participació es planteja a tres nivells:

- Informació: una de les mancances detectades per a poder fer aportacions, és el desconeixement dels equipaments, serveis i actuacions existents i els objectius que persegueixen. Mantenir una bona informació amb el conjunt dels i les joves no és condició suficient, però sí necessària, per tal que aquests puguin fer les aportacions i suggeriments que considerin necessaris.
- Consulta: La informació, però, no està planejada de forma unidireccional. També els agents que treballen de cara als i les joves necessiten disposar d'una bona informació qualitativa sobre les noves necessitats i problemàtiques que van sorgint en el col·lectiu juvenil i, per tant, disposar d'espais i eines de comunicació bidireccional sembla quelcom imprescindible.
- Seguiment: Tot i que el criteri d'eficiència no permet incloure al conjunt de joves barcelonins en un nivell participatiu de major implicació, el fet de disposar d'una plataforma associativa que, per la seva representativitat, està considerada el millor interlocutor en matèria de joventut a la ciutat de Barcelona, fa que el Pla contempli la incorporació del Consell de la Joventut de Barcelona com a l'agent juvenil adequat per a fer, conjuntament amb la Regidoria d'Adolescència i Joventut, seguiment continuat del Pla. En aquest sentit, es preveuen dues reunions anuals conjuntes de seguiment i reformulació de la diagnosi i les accions plantejades.



En aquest sentit, els diferents espais i eines plantejades seran:

	Joves no associats	Joves associats
Informació	- Manteniment de la plataforma web com a canal de comunicació.	- Incorporació a l'ordre del dia de les reunions bilaterals periòdiques.
Consulta	- Creació d'un espai d'aportacions i/o suggeriments a la plataforma web	- Assistència a les Taules de Joves de Districte.
Seguiment		- Establiment de dues reunions anuals.

5) L'avaluació i seguiment del Pla, seguirà, en termes generals, els següents criteris d'avaluació:

Criteri de rellevància: Es tracta de valorar si allò detectat i implementat continua essent el més significatiu (amb quines opinions hem comptat per establir les prioritats?, com i perquè hem prioritzat unes problemàtiques i necessitats i/o actuacions i no unes altres?).

Criteri de coherència: Es tracta de valorar si hi ha concordança entre allò diagnosticat i les solucions plantejades (la construcció dels objectius ha estat coherent amb el diagnòstic?, com podem millorar en aquest sentit?, en quina mesura les línies d'actuació escollides són coherents amb els objectius?).

Criteri de viabilitat: Es tracta de valorar si existeixen limitacions tècniques, competencials, econòmiques o d'altre mena per a l'actuació plantejada (el context permet realitzar l'actuació?, es disposa de suficients recursos?, hi ha implicació de tots els agents amb competències?)

Criteri d'eficàcia: Es tracta de valorar si hem aconseguit les fites plantejades (l'actuació ha estat eficaç?, en quina mesura hem assolit els objectius planificats?, en quina mesura hem complert la temporització?)

Criteri d'eficiència: Es tracta de valorar si els objectius plantejats s'han assolit amb el mínim de recursos possibles (l'actuació ha estat eficient?, podríem haver assolit els mateixos objectius, amb accions menys costos -recursos humans, financers, etc.-?, hem coordinat la nostra intervenció amb la d'altres administracions, entitats, etc.?, hem complert la planificació pressupostària?)

Criteri d'impacte: Es tracta de valorar quin ha estat el resultat de la actuació (quins són els efectes, previstos i no previstos de l'actuació?)



Criteri de cobertura i accessibilitat: Es tracta de valorar si aconseguim arribar a tota la població potencialment beneficiària i quines són les causes que ho impedeixen, en cas de que no sigui així (arribem a la població potencialment beneficiària?, hi ha algun perfil de jove que hagi trobat problemes per accedir als beneficis de l'actuació?, quin és el motiu?).

Criteri de visibilitat: Es tracta de valorar si l'actuació és coneguda per els seus potencials beneficiaris (qui sap que existeix l'actuació?, què hem fet per donar a conèixer l'actuació a qui té més dificultats per assabentar-se'n?).

6) La realització del seguiment i avaluació es planteja a tres nivells:

A nivell de planificació: on s'analitzarà el propi disseny del Pla, la possible conveniència de reformulació de la diagnosi (causes i prioritats), la operativitat dels criteris metodològics, etc.

A nivell d'objectius: on s'analitzarà la concordança amb la diagnosi plantejada i l'impacte de resolució de problemàtiques i necessitats detectades..

A nivell d'actuacions: on s'analitzarà la conveniència en el desenvolupament del procés d'implementació de les accions i l'impacte per a la consecució dels objectius.

Per a fer-ho, es seguirà el següent model integral d'avaluació:

AVALUACIÓ DEL PLA						
OBJECTE	PREGUNTES D'AVAUACIÓ	INDICADORS	CRITERIS	INSTRUMENTS	AGENTS IMPLICATS	TEMPORALITZACIÓ
ANÀLISI DE LA REALITAT	<ul style="list-style-type: none"> - Les dades existents han variat significativament? - Els espais de seguiment i avaluació han estat efectius per a detectar noves problemàtiques i necessitats? - Quines informacions podem haver obviat? - Com podem enriquir l'anàlisi amb més punts de vista? 	Dades actualitzades Espais de coordinació: convocatòria, assistència i valoració Espais de participació juvenil: participants i aportacions	Rellevància Eficàcia Eficiència	Anàlisi de dades Debats als espais de coordinació Plataforma web i Taules de Districte	Regidoria d'Adolescència i Joventut Professionals de joventut Joves	Gener-Març
ANÀLISI DE LES CAUSES	<ul style="list-style-type: none"> - La interpretació de les dades quantitatives i qualitatives, permet obtenir les causes principals dels aspectes destacats com a necessitat o com a oportunitat? - Hi ha causes que no hem detectat o d'altres que s'escapen del nostre abast? 	Causes detectades	Rellevància Eficàcia Eficiència	Anàlisi de contingut Debats als espais de coordinació	Regidoria d'Adolescència i Joventut Tècnics dels departaments i districtes Tècnics d'altres administracions	Gener-Març
VISUALITZACIÓ	<ul style="list-style-type: none"> - Tenim detectades totes les accions destinades majoritàriament als joves? - La visualització ha facilitat la 	Accions destinades als joves Espais de coordinació:	Eficàcia Eficiència	Recull d'accions Traspàs d'informació als espais de	Regidoria d'Adolescència i Joventut	Gener-Març

	coordinació o nous contactes entre tots els agents que fan polítiques per als joves? - Ha permès visualitzar la integralitat de les polítiques?	convocatòria, assistència i valoració	Cobertura	coordinació	Tècnics dels departaments i districtes Tècnics d'altres administracions	
DIAGNÒSTIC	- El diagnòstic és realista? - És coherent entre el que es fa i el que s'ha detectat com a necessari? - Cal revisar l'anàlisi de la realitat per incorporar noves conclusions?	Espais de coordinació: convocatòria, assistència i valoració Reunions amb el CJB: convocatòria i valoració	Coherència Viabilitat Eficàcia	Anàlisi comparatiu Debats als espais de coordinació	Regidoria d'Adolescència i Joventut Professionals de joventut CJB	Març
PRORITZACIÓ	- Per què s'han prioritzat unes i no altres necessitats? - Cal fer modificacions de la priorització inicial, i/o afegir noves necessitats latents?	Reunions amb el CJB: convocatòria i valoració	Rellevància Viabilitat Cobertura	Anàlisi de contingut Reunions amb el CJB	Regidoria d'Adolescència i Joventut CJB	Març
OBJECTIUS I LÍNIES D'ACTUACIÓ	- Els objectius i les línies d'actuació permeten una bona estructuració de les accions? - Els objectius són realistes i coherents amb el diagnòstic? - Permeten resoldre les problemàtiques	Valoració d'impacte de les accions Reunions amb el CJB: convocatòria i valoració	Rellevància Coherència Eficàcia	Anàlisi comparada Avaluació general de les accions anuals Reunions amb el CJB	Regidoria d'Adolescència i Joventut CJB	Març

	i necessitats plantejades?					
ACCIONS	<ul style="list-style-type: none"> - Les accions són coherents amb els objectius? - Són viables? - Quins han estat els efectes previstos i no previstos de les accions realitzades? - Ha servit per assolir l'objectiu? - Es podria haver obtingut el mateix resultat amb menys recursos? - Arribem a la població potencialment beneficiària del pla? - Hem complert la planificació pressupostària? - Quin grau de coneixement hi ha de les accions engegades? 	<p>Conjunt d'indicadors detallats a les accions anuals</p>	<p>Coherència</p> <p>Viabilitat</p> <p>Impacte</p> <p>Eficàcia</p> <p>Eficiència</p> <p>Cobertura i accessibilitat</p> <p>Visibilitat</p>	<p>Avaluació concreta de les accions anuals</p> <p>Debats als espais de coordinació</p>	<p>Regidoria d'Adolescència i Joventut</p> <p>Tècnics dels departaments i districtes</p> <p>Tècnics d'altres administracions</p>	<p>Juny i Març</p>
CRITERIS METODOLÒGICS	<p>-Ha hagut un treball coordinat (interdepartamental i interinstitucional) i amb participació jove?</p>	<p>Espais de coordinació: convocatòria, assistència i valoració</p> <p>Espais de participació juvenil: convocatòria, participants i valoració</p>	<p>Eficiència</p>	<p>Debats als espais de coordinació</p> <p>Reunions amb el CJB</p>	<p>Regidoria d'Adolescència i Joventut</p> <p>Tècnics dels departaments i districtes</p> <p>Tècnics</p>	<p>Juny i Març</p>

					d'altres administracion s Professionals de joventut CJB	
--	--	--	--	--	--	--



9. MEMÒRIA PARTICIPATIVA

La present memòria participativa és el document que recull totes les aportacions realitzades per part dels i les joves i els i les professionals de joventut, durant el procés d'elaboració del Pla.

Hem volgut dividir el document en dues parts diferenciades: la participació juvenil i la participació tècnica.

9.1. PARTICIPACIÓ JUVENIL

Com s'ha explicat, per a l'elaboració del Pla d'Adolescència i Joventut es va establir la necessitat preceptiva d'incorporar un procés participatiu per a assolir un Pla qualitativament millor.

Aquest procés participatiu ha volgut garantir la possibilitat de que adolescents i joves de la ciutat tinguin eines per a poder participar i dir la seva en relació a aquest. La participació s'ha traduït en una recollida d'*inputs* que han servit per bastir el pla.

Els procés participatiu s'ha nodrit de:

- Eines i espais de participació relacionats directament amb el Pla i els quals han estat dinamitzats pel Consell de la Joventut de Barcelona i per la Regidoria d'Adolescència i Joventut (amb dinàmiques de treball tant col·lectives com individuals).
- Eines i espais de participació externs al Pla que han recollit opinions i propostes que afecten directament l'àmbit d'actuació de les polítiques d'adolescència i joventut realitzades a la ciutat.

Aquestes diferents eines o espais han estat:

- Consultes als Punts d'Informació Juvenil i a les Assessories especialitzades: tot i ser un espai de participació indirecte, les demandes realitzades als Punts d'Informació Juvenil i a les Assessories especialitzades han estat un indicador de les principals necessitats i inquietuds del i les joves.
- Aportacions ciutadanes referides als i les joves al programa d'actuació municipal: malgrat les poques aportacions referides específicament a les polítiques de joventut que ha recollit el procés participatiu del PAM, el fet d'emmarcar-se aquest procés en el moment d'elaboració del Pla ha servit per incorporar totes les existents.
- Aportacions a la XVII Audiència Pública de Barcelona: com ja es va fer al darrer Pla, s'ha volgut incorporar les aportacions dels nois i noies a l'Audiència Pública de Barcelona, que aquest any versava sobre participació, un dels eixos del Pla.
- Estudi sobre inquietuds i necessitats juvenils realitzat a l'Espai Jove Garcilaso: aprofitant la realització d'un estudi realitzat a l'Espai Jove Garcilaso amb enquestes i grups de discussió amb joves, s'han incorporat les seves principals conclusions.
- Aportacions ciutadanes al procés participatiu del #nouplajove: com a complement a les eines participatives ja existents, i específicament pensat per a l'elaboració del Pla, s'ha realitzat un procés participatiu obert a tota la ciutat on els i les joves i adolescents han donat la seva opinió i han realitzat aportacions sobre diferents àmbits.

- Aportacions del CJB en el marc de la campanya #BCNésbona si la joventut sona!: com ja es va fer a l'anterior Pla, i donada la singularitat del CJB com a interlocutor principal de l'Ajuntament en matèria de joventut, s'ha incorporat a aquesta plataforma associativa en el procés participatiu. Això s'ha traduït en la realització d'un procés participatiu propi per part del CJB i un traspàs de les seves conclusions a través de la Comissió Assessora.

El resultat de tot el procés, com es pot veure a continuació, ha estat un gran número d'aportacions fetes per, entre uns i altres espais participatius, un gran número de joves i adolescents, tan a títol individual com a nivell col·lectiu (donada la heterogeneïtat de les diferents eines, es fa impossible ressenyar un número exacte).

Les aportacions han estat força interessants i han servit per validar tota la feina feta per part de la Comissió Assessora en el procés d'elaboració del Pla.

CONSULTES ALS PUNTS D'INFORMACIÓ JUVENIL I A LES ASSESSORIES ESPECIALITZADES

Tot i no ser un instrument especialment dissenyat per a detectar les problemàtiques i necessitats juvenils del jovent barceloní, s'han volgut incorporar els Punts d'Informació Juvenil (PIJ) i les Assessories especialitzades dins el procés de participació d'elaboració del Pla, donada la seva important implantació i la gran quantitat de consultes que reben al llarg de l'any.

Pel que fa als Punts d'Informació Juvenil (PIJ), en aquest apartat es recullen el nombre total de joves que han fet servir els PIJ existents a la ciutat per realitzar consultes o qualsevol tipus de gestió en els diferents serveis que s'ofereixen, durant el 2012. Aquesta gestió pot haver-se realitzat de forma presencial, telèfon, correu electrònic o Internet.

Cal dir que la informació recollida només ofereix dades quantitatives pel que fa al nombre total de joves que fan ús dels PIJ, quins temes són els que més consulten i quin canal de comunicació utilitzen per obtenir la informació. Aquest fet, tot i no donar-nos una informació detallada de les demandes o aportacions concretes de les necessitats, inquietuds, preocupacions o interessos dels i de les joves de la ciutat i, per tant, una informació de qualitat, sí que ens dóna informació sobre les principals necessitats que, previsiblement, coincideix amb les demandes més nombroses.

De les 29.966 persones que han fet servir algun dels serveis, cal ressenyar la forma presencial com aquella que més fan servir els/les joves. Això significa que 11.907 usuaris/àries s'han personat al centre la qual cosa representa un 39,99%.

USUARIS/ÀRIES	2012
Presencial	11.907
E-mail	1.620
Telèfon	2.472
Internet	9.241
Auto consultes	4.726
TOTAL	29.966

Com a temes que despertem un major interès per als joves podem esmentar: el treball; la formació acadèmica; la mobilitat, la cooperació, i el turisme. El lleure i la cultura, l'ensenyament no reglat i l'habitatge de lloguer passen a un segon terme. La resta d'ítems tenen consultes esporàdiques respecte a tots els abans esmentats.

Pel que fa a la ús dels serveis que ofereixen els PIJ, per franges d'edat, aquest seria: de 20 a 24 anys (24,85%), de 25 a 29 anys (22,07%), de 16 a 19 anys (21,29%), els de més de 35 anys (14,08%) i, per últim els de menys de 16 anys (3,50%).

Pel que fa a les Assessories especialitzades, es tracta d'accions en les quals es pot aprofundir plantejant una o varies qüestions entorn d'un tema específic que preocupa i/o interessa als/a les joves (formació, associacionisme...). L'objectiu és donar totes aquelles respostes que permetin resoldre i solucionar una situació personal, i es realitza a través de l'atenció presencial individualitzada per part d'un/a professional especialista en la temàtica.

Cal dir que, de la mateixa manera que amb els PIJ, la informació recollida només ens permet disposar de dades quantitatives per saber quin tema específic són més consultats pel jovent de la nostra ciutat. Aquestes dades, per tant, tampoc recullen demandes o aportacions concretes de les necessitats, inquietuds, preocupacions o interessos dels i de les joves de la ciutat.

Respecte als assessoraments realitzats en els diferents centres de la ciutat durant l'any 2012 (tot i que a la data de realització d'aquesta memòria només es disposa de les dades recollides fins al mes de juliol) les temàtiques consultades són:

ASSESSORIA	2011	2012	2011 (%)	2012 (%)
ASSESSORIA ACADÈMICA	2.749	1.418	68,98%	59,41%
ASSESSORIA LABORAL	376	294	9,44%	12,32%
ASSESSORIA MOBILITAT EU	443	378	11,12%	15,84%
ASSESSORIA SALUT	7	--	0,18%	--
ASSESSORIA TURISME	209	158	5,24%	6,62%
ASSESSORIA ASSOCIACIONISME	201	139	5,04%	5,82%
	3.985	2.387	100%	100%

D'aquest quadre es desprèn que de les 2.387 consultes realitzades enguany, 1.418 consultes corresponen a l'interès dels i de les joves per temes acadèmics. Això representa un 59,41% del total de les consultes realitzades.

Molt de lluny, i en segon terme, es recullen totes les assessories que tenen a veure amb la mobilitat de persones dintre de la Unió Europea, és a dir, les estades a l'estranger per estudiar, treballar, aprendre idiomes... que representen un 11,12% del total de les consultes.

Si es fa una comparació amb l'any 2011, veiem que se segueix la mateixa línia pel que fa a l'interès dels i de les joves pels temes consultats.



Per tant, tant a nivell d'informació com a nivell d'assessorament, podem concloure que els i les joves barcelonins estan interessats principalment per tres temes:

- El temes formatiu i acadèmics
- Els temes laborals
- Els temes de mobilitat que, en molts casos, estan relacionats amb els dos anteriors

APORTACIONS CIUTADANES REFERIDES ALS I LES JOVES AL PROGRAMA D'ACTUACIÓ MUNICIPAL

Durant el procés participatiu del Programa d'actuació municipal 2012-2015 (PAM) que va tenir lloc del 8 de març fins al 3 de juny d'enguany es van recollir les aportacions de la ciutadania per poder marcar les prioritats que es volen per a la ciutat.

Cal dir que la majoria de les aportacions realitzades són molt genèriques i, en cap cas, tenen un nivell de concreció detallat ni a nivell de proposta ni de territori.

Malgrat això, és convenient ressenyar alguns aspectes que, segons es desprèn de les diferents aportacions, són aquells pels quals s'interessen especialment els i les joves o bé els hi preocupen. Es podrien resumir de la manera següent:

- Desenvolupar mesures de prevenció i promoció de la salut fent especial atenció al binomi drogoaddicció-joves i als joves amb situació de risc.
- Incrementar la prevenció amb educadors de carrer, escoles i tallers.
- Crear espais de dinamització per a joves.
- Incrementar els centres d'atenció per a joves.
- Potenciar les trobades culturals intergeneracionals.
- Desenvolupar polítiques de creació d'ocupació de qualitat.
- Desenvolupar programes d'inserció laboral per a joves amb dificultats.

Encara que no sigui un problema que afecta únicament als i les joves, destacar també algunes aportacions realitzades en els temes següents:

- Ampliar l'horari del metro entre setmana i l'obertura els divendres i els dissabtes a la nit.
- Crear nous espais de biblioteca i sales d'estudi, i ampliació dels horaris actuals.

Per tant, en quant a demandes específiques realitzades al PAM, podem concloure que les principals han estat relacionades amb:

- La generació d'ocupació i inserció laboral.
- La prevenció de conductes de risc i promoció de la salut.
- La creació d'espais i centres per a joves.



APORTACIONS A LA XVII AUDIÈNCIA PÚBLICA DE BARCELONA

L'Audiència Pública als nois i noies de Barcelona és una forma de participació a través de la qual l'alumnat (de 6è de primària, secundària i batxillerat) fa propostes a l'Administració municipal. Un total de 1208 alumnes que han realitzat aportacions i consultes. Després d'un procés col·lectiu de reflexió, el jovent presenta les seves conclusions en una audiència pública presidida per l'alcalde.

El darrer curs 2011-2012 va tenir lloc la XVII Audiència Pública, que va apostar per afavorir que els i les joves escolars reflexionessin i fessin propostes referides a la participació d'infants i joves per, entre d'altres aspectes, demanar als poders públics de la ciutat procediments i oportunitats per exercir una ciutadania activa.

És per aquest motiu que les conclusions d'aquesta Audiència Pública s'han decidit incorporar com part del procés participatiu d'elaboració del Pla d'Adolescència i Joventut.

Les principals demandes que es van realitzar són:

A l'Ajuntament de Barcelona

- Realitzar trobades amb els joves per conèixer les seves inquietuds i escoltar la seva veu.
- Parar especial atenció en tot allò que afecta a la seva educació.
- Disposar d'espais on fer esports o activitats culturals.
- Ser sensible amb la solidaritat i les mobilitzacions.
- Prevenir potencials problemàtiques característiques del jovent tals com les referides a la sexualitat, les drogues, les xarxes socials (2.0).
- Fomentar i defensar els drets socials i drets de la infància i la joventut.
- Fomentar, amb diades de portes obertes, el coneixement de les institucions/associacions on poder participar.
- Facilitar els espais per a dur a terme activitats, així com les subvencions que necessitin per a fer-les realitat.
- Impulsar la mediació per a resoldre conflictes que vagin sorgint.
- Facilitar l'accés a les noves tecnologies, oferint cursos d'informàtica bàsica, extensió de la xarxa Wi-Fi i creació d'una xarxa social educativa per a menors de 16 anys amb continguts adequats.

Als centres educatius

- Realitzar intercanvis i activitats transversals.
- Educar en la cultura de la participació.
- Difondre informació d'activitats culturals i associatives.

A les associacions

- Fomentar que la participació des de ben petits.
- Realitzar actes oberts per donar-se a conèixer i campanyes de promoció, difusió i sensibilització adreçades a joves.



ESTUDI SOBRE INQUIETUDS I NECESSITATS JUVENILS REALITZAT A L'ESPAI JOVE GARCILASO

Durant els mesos de maig a agost d'aquest any, l'Espai Jove Garcilaso va realitzar un estudi rigorós per a conèixer les inquietuds i necessitats dels joves usuaris de l'Espai. Per a fer-ho, van enquestar a 343 joves (enquesta presencial) d'entre 9 i 38 anys, essent la freqüència majoritària entre els 13-17 anys. Alhora, també van realitzar un grup de discussió (17 joves) d'entre 16 i 38 anys.

El fet que l'Espai Jove Garcilaso sigui un dels espais juvenils de referència a la ciutat i que l'estudi estigui molt ben fet, ha permès afegir-lo com una peça més del procés participatiu.

Les conclusions de l'estudi resumides han estat:

“La joventut actual té una sèrie de preocupacions, però per entendre-les és important tenir present els valors que els propis joves consideren tenir. També consideren que falta la figura de líders que animin i engresquin als joves. Amb aquests valors, la joventut es planteja una sèrie de qüestions, que estan relacionades amb la societat i amb l'individu. Les tres amb més importància és no tenir feina, haver-se d'adaptar a les noves situacions provocades per l'actual context de crisi i veure's atrapats per la comunitat, és a dir, no poder fer i decidir lliurement.

Pel que fa a l'ús dels equipaments juvenils consideren que anar a un Espai Jove no sempre pot resultar interessant, per tant, anar-hi o no és una qüestió personal que està relacionada amb diferents variables. La joventut, doncs, va a un equipament juvenil segons com són les activitats que s'organitzen des de l'Espai Jove. També pensen que és necessari que existeixin llocs on poder estudiar i que tinguin horaris oberts. A més a més, el joventut opina que és important la utilitat que se li dona a l'equipament, ja que aquesta condiciona el fet de freqüentar-lo o no, alhora que reclamen més llibertat per poder fer coses dins d'un Espai. Per últim, la situació física de l'equipament els pot resultar un altre impediment a l'hora d'anar-hi o no.

També consideren que és necessari la existència de llocs oberts totes les tardes on poder anar lliurement amb els seus amics. Pensen que és força important que ells mateixos tinguin un espai on poder decidir què fan amb els seus amics alhora que veuen força necessari un espai on poder parlar i compartir les preocupacions i qüestions sobre les preocupacions, com les relacions personals o la manca de feina. En canvi, els joves enquestats no veuen essencial que existeixin espais on la gent adulta els entengui ni tampoc valoren l'opció que en un Espai Jove se'ls proposi activitats establertes i sense marge per poder-les modificar. En darrer lloc, no es valora ni molt ni poc que hi hagi espais on poder aprendre idiomes, on poder disposar d'ordinadors o on poder fer deures amb l'ajuda d'algú –ja sigui un igual o un adult–.

Així doncs, els joves conceben els Espais Joves com a un espai amb doble funcionalitat: la primera és la visió de l'Espai com a un lloc d'estudi, de formació i d'extensió de l'escola. La segona forma d'entendre els Espais és com a un lloc lúdic i de trobada on poder-se socialitzar. A més, els joves reclamen més apoderament en el dia a dia d'un Espai Jove, és a dir, volen portar la iniciativa ells tot i que també requereixen la dinamització de part d'altres persones.



Els joves usuaris de l’Espai Jove Garcilaso –amb una representació major del 14 als 17 anys– acostumen a conèixer algun espai de trobada i consideren que és interessant tenir-ne un. Opinen, en primer lloc, que un espai de trobada és un lloc on es fan tallers i activitats i on poder conèixer amics. Val a dir que la primera valoració correspon, sobretot, a una opinió de caire femení. I, pel que fa la segona visió, aquesta és més pròpia dels joves entre els 12 i els 17 anys. D’altra banda, opinen que un espai de trobada no pot ésser ni un lloc on jugar, ni un lloc per estudiar ni per fer treballs en grup. Tot i això, el jovent de 18 a 25 anys, que són els que acostumen a cursar estudis superiors, sí que veuen l’espai de trobada com un lloc on estudiar. La joventut pensa que un espai de trobada podria ser un lloc on altres persones fessin activitats suggerides per ells mateixos, com un lloc on fer activitats de lleure com ballar, jugar a la consola o fer tallers, com un lloc on poder fer treballs en grups i on haguessin taules i pissarres, com un lloc que fos com una biblioteca on es pogués buscar informació i com un lloc on poder estar amb amics, fer-ne de nous i sentir-se acompanyat.

En darrer lloc, el jovent valora molt positivament i considera que és important l’existència d’un lloc on intercanviar coneixements. Tal i com proposa l’Espai Jove Garcilaso, aquest espai d’intercanvi de coneixements consisteix en una xarxa d’intercanvis socials on els joves usuaris poden compartir recursos, optimitzar-los i crear sinergies entre ells per tal de crear un vincle afectiu i efectiu entre els propis joves. Aquests, doncs, consideren molt interessant espais on poder intercanviar idiomes, on aprendre a mediar els conflictes i on aprendre a controlar l’estrès, entre d’altres propostes.”

En aquest sentit, les principals problemàtiques i necessitats que plantegen els i les joves participants de l'estudi són:

- Recuperar valors d’esforç i cooperativitat així com ser més voluntaris
- Desigualtats d'oportunitats a l'hora d'estudiar per aquells joves amb menys recursos econòmics.
- Manca de feina pels i les joves i mercat laboral precari. Existència de joves sobre qualificats que no tenen accés a un mercat de treball no precari.
- Necessitat de tenir més apoderament dins dels equipaments juvenils de poder fer i decidir lliurement què es fa dins dels espais destinats pels joves.
- Adaptació a situacions que empitjorin el nivell de benestar degut a la crisi i nul·la opció a l'èxit laboral i èxit social.
- Necessitat d'aprendre idiomes.

I les propostes que realitzen són:

- Apoderar el jovent per tal de decidir i portar la iniciativa dins dels espais públics destinats a ell, oferint espais i recolzament per tal que el jovent s'auto gestioni.
- Crear espais on poder treballar la creativitat, l'educació emocional i on poder repensar i reinventar els valors predominants de la societat actual.
- Disposar d'espais de trobada (Espais Joves) de fàcil accés i a prop, on poder decidir lliurement què fer i parlar de les preocupacions i assumptes que els preocupa amb total llibertat.
- Existència d'espais públics amb oferta lúdica i cultural destinada per joves, on poder fer tallers, activitats i on poder-se relacionar amb altres joves.



- Crear espais on poder intercanviar coneixements per tal de generar una xarxa d'intercanvi social entre els propis joves i afavorir l'existència de llocs per a estudiar amb horaris amplis.

APORTACIONS CIUTADANES AL PROCÉS PARTICIPATIU DEL #nouplajove

L'Ajuntament de Barcelona, de cara al disseny del nou Pla d'Adolescència i Joventut, i amb l'objectiu de reforçar la participació juvenil, va endegar un procés participatiu específic per a fer aportacions al propi Pla.

Aquest procés constava d'una enquesta amb preguntes tancades i distribuïda a diferents punts de la ciutat, i d'una pàgina web amb càpsules informatives i incitadores de debat per tal que els i les joves i adolescents poguessin expressar, amb un format més obert i via telemàtica, la seva opinió.

Enquesta

L'enquesta (veure annex 1), realitzada a la ciutat de Barcelona des de finals del mes de juny fins a inicis del mes d'octubre, estava dividida en set apartats diferents.

S'han recollit un total de 308 enquestes, de les quals dues han estat eliminades degut a la seva impossible interpretació. Per tant, s'ha analitzat 306 enquestes. Durant el procés s'ha procurat tenir en compte la majoria dels apartats possibles, ja que alguns d'aquests es trobaven sense completar o bé no corresponien amb el que es demanava. Tot i que el nombre d'enquestes total i la seva no aleatorietat no fan els resultats significatius, com en els altres elements del procés participatiu, el resultat apunta certes tendències que ens donen pistes sobre les principals problemàtiques i necessitats juvenils.

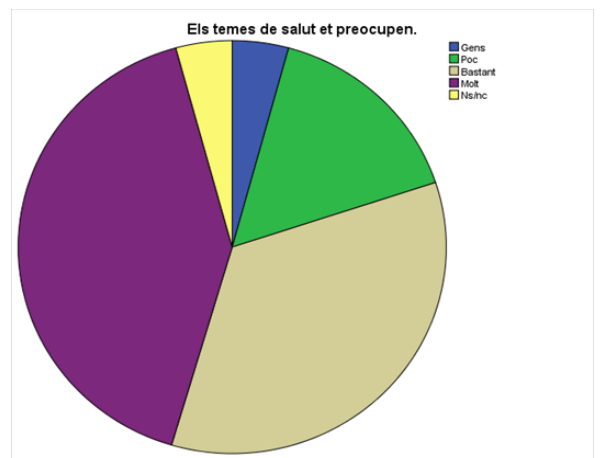
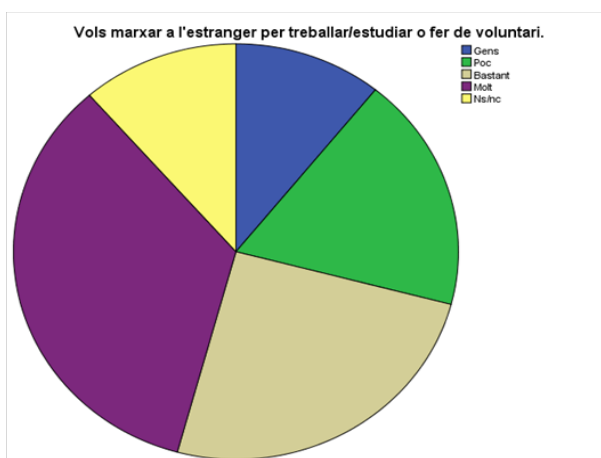
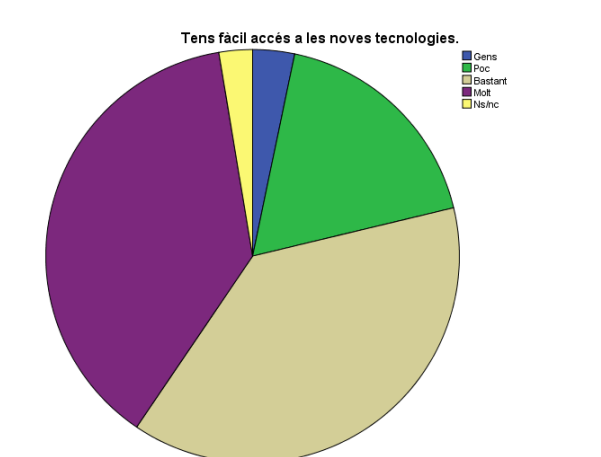
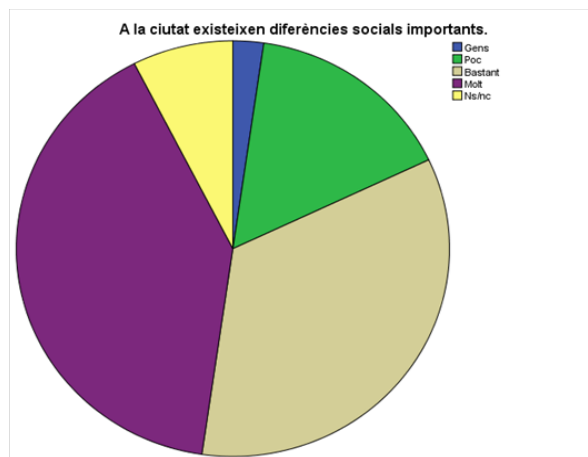
En la primera part de l'enquesta "Valora el nivell d'acord que dones a les següents afirmacions", els resultats obtinguts ens porta a interpretar les següents afirmacions:

- La majoria de gent pot accedir fàcilment a la informació que necessita i li interessa, però alhora té poc coneixement dels serveis d'informació que hi ha a la seva disposició (com els Punts d'informació juvenil, on la utilització és baixa).
- En general coneixen l'oferta d'espais joves, casals, etc., al mateix temps que coneixen les entitats juvenils de la ciutat.
- Els i les joves enquestats consideren que es disposa de suficient espai per a estudiar i que tenen fàcil accés a les noves tecnologies, alhora que creuen que el que han estudiat els ajudarà a trobar feina, tot i que la majoria volen marxar a l'estranger.
- Per contra, consideren que no disposen de prou eines per trobar feina i que accedir a un habitatge els hi serà complicat, entre d'altres coses perquè pensen que la ciutat no ofereix recursos per poder accedir a un habitatge, tant de compra com de lloguer.
- Pel que fa a la participació en la vida col·lectiva, la majoria considera que el jovent de Barcelona fa moltes aportacions però que no poden fer-les arribar amb facilitat a l'Ajuntament.
- En quant a l'oci i el lleure que ofereix la ciutat i la seva oferta d'equipaments i horaris,

els enquestats estan prou satisfets.

- També creuen que els espais lliures estan adequats per tal de realitzar la pràctica esportiva, tot i que un gran gruix de persones considera que en curta mesura.
- Un dels temes preocupants és que creuen que existeixen diferències socials importants però que el nivell de convivència, en general, és bastant bo.
- La majoria considera que cal generar accions on es tingui en compte la diversitat cultural i d'origen dels joves.
- Un dels temes que els preocupa molt és el de la salut encara que, en general, pensen que la informació per a cuidar-se és prou bona, tot i que calgui potenciar aquella que tingui a veure amb la prevenció.
- Finalment, el jovent enquestat considera que la xarxa de transport públic és molt bona però hi ha una divergència d'opinions molt igualada pel que fa a la xarxa de carril bici.

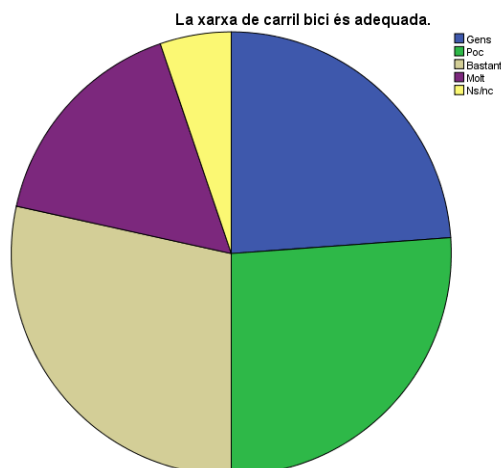
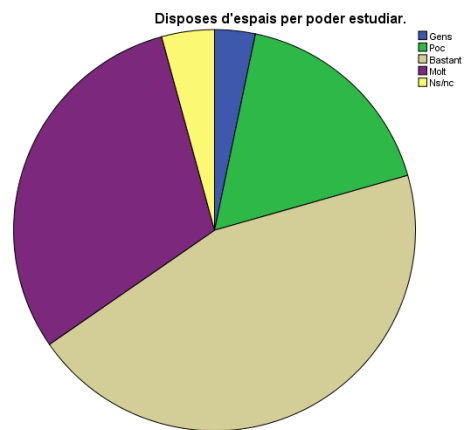
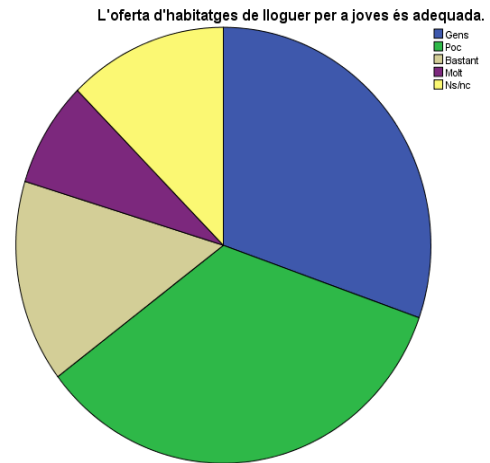
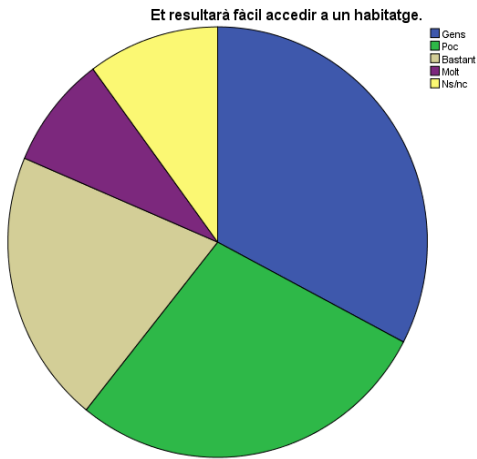
A tall d'exemple i com respostes destacables:



En la segona part de l'enquesta "De les anteriors afirmacions tria'n 5 que creguis importants", els resultats obtinguts ens porta a interpretar les següents afirmacions:

- S'hauria de destinar més esforços a facilitar l'accés a un habitatge a les/els joves de la ciutat.
- Una de les maneres més adients seria ampliar o millorar l'oferta d'habitatge de lloguers.
- A l'hora de trobar feina, els i les joves pensen que el que han estudiat els pot servir molt, però si tenim en compte en la primera part de l'enquesta, veiem que no creuen que la feina la puguin trobar aquí, sinó a l'estranger. Per tant, s'ha de potenciar la creació de llocs de treball per a que el jovent no es trobi amb la necessitat de marxar.
- L'oferta d'espais per a estudiar és suficient.
- Pel que fa al carril bici és cal una política de millora de la seva adequació.

A continuació s'adjunten els cinc diagrames de sectors de les cinc afirmacions més triades:





En la tercera part de l'enquesta "Escriu 3 coses que t'agraden de Barcelona i 3 coses que no t'agraden i que, per tant, creus que caldria millorar", les respostes eren obertes. Per a interpretar-les, s'ha agrupat les respostes en vuit àmbits el més similars possibles als eixos del Pla: cohesió social i equilibri territorial; educació i formació; ocupació; habitatge; salut; participació i associacionisme; cultura, lleure i oci; serveis municipals. Les diferents respostes ens porten a interpretar les següents afirmacions:

Pel que fa al que els agrada de Barcelona, els tres àmbits on els enquestats han escrit més coses han estat:

- Cultura, lleure i oci: en aquest àmbit, entre d'altres coses, els enquestats valoren positivament la diversitat cultural que hi ha a Barcelona i la convivència que d'aquesta se'n deriva. Les diferents activitats destinades al jovent també són un aspecte molt valorat.
- Serveis municipals: una gran quantitat d'enquestes valoren molt positivament el "bicing", però pocs el carril bici. També hi ha valoracions positives vers els parcs i les infraestructures en general.
- Cohesió social i equilibri territorial: es valora molt positivament, i per una gran quantitat de gent, el transport públic de Barcelona (ja sigui metro, autobús o tram), argumentant que es pot arribar a qualsevol lloc.

Un quart àmbit, també molt força comentat en sentit positiu, ha estat el de participació i associacionisme, ja sigui pel fet de poder participar en actes o esdeveniments com pel fet de formar part d'esplais, casals o entitats.

Pel que fa al que menys els agrada de Barcelona, els tres àmbits on els enquestats han escrit més coses han estat:

- Serveis municipals: els enquestats critiquen fermament tant la brutícia, relacionada amb una falta de neteja, com la contaminació. També critiquen les zones verdes i blaves, la sensació d'inseguretat i el fet que la ciutat està pensada més pels turistes que no pas pels seus habitants.
- Cohesió social i equilibri territorial: en aquest àmbit, al ser el que més opinions ha generat, trobem que, tot i que l'opinió del transport públic és molt positiva, també hi ha opinions adverses pel que fa al servei (especialment els horaris i el fet que divendres i/o diumenge el metro no estigui en funcionament tota la nit). Aquí també trobem opinions que manifesten que no els hi agrada la discriminació que hi ha, tant entre persones de diferents orígens o classes socials, com entre districtes.
- Habitatge: en aquest àmbit els enquestats critiquen el fet que accedir a un habitatge és molt complicat, sobretot per a la gent jove, la qual fa que es vegi obligada a marxar

fora de la ciutat cap als voltants d'aquesta.

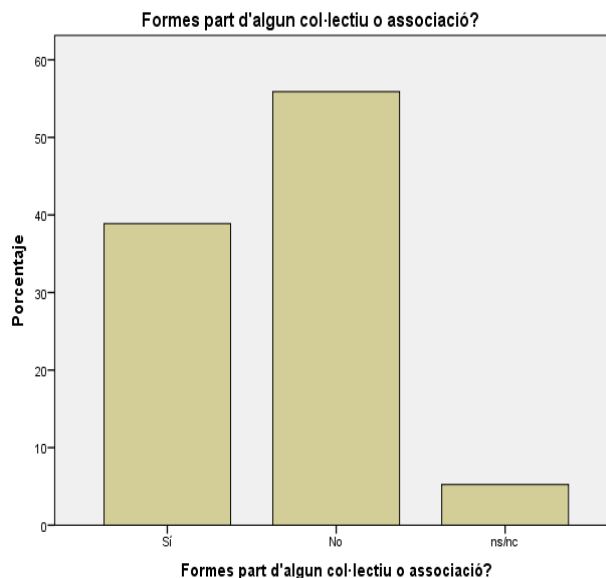
A banda d'això, uns altres àmbits on els enquestats han opinat en sentit negatiu han estat la salut, criticant el servei, i l'ocupació, on es repeteix el que s'ha vist en altres apartats (que trobar feina és complicat). Tot i això, val a dir que la gran majoria de coses que s'han escrit en sentit negatiu no sempre estaven enfocades al jovent, sinó als ciutadans en general (sense tenir en compte l'edat).

A partir de la quarta part de l'enquesta, es demanaven dades sobre el perfil dels i les enquestades:

– “Formes part d'algun col·lectiu o associació?”

De les 306 persones enquestades, només 119 formen part d'algun col·lectiu o associació, mentre que 171 no en formen i 16 no ho saben o no contesten. A continuació es mostra un gràfic de barres on es veu la proporció en percentatge. Seguidament es mostren el número d'enquestes que formen part d'algun col·lectiu o associació. Destaquem que alguns d'aquests formen part de més d'un col·lectiu o associació.

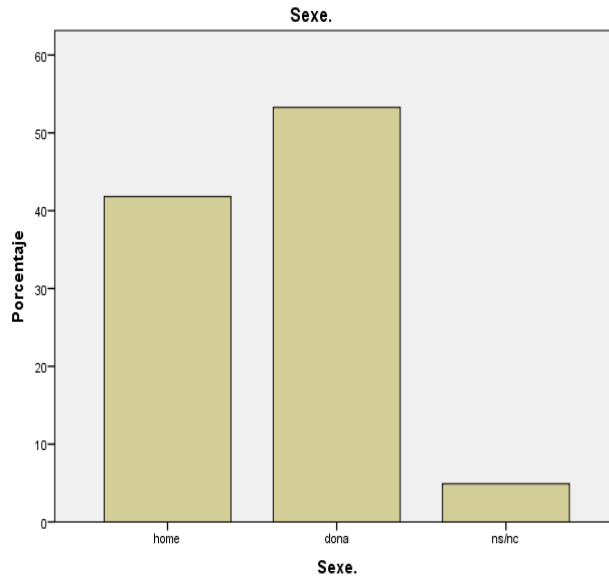
Cultural/artístic: 18
Esportiu: 23
Esplai/escoltisme: 23
Estudiantil/sindical: 16
Polític: 16
Sociocultural/oci i lleure: 21
Pau/cooperació internacional: 12
Ecologista: 6
Altres: 12



– “Sexe”

En aquest apart, on es demana el sexe dels enquestats, podem observar mitjançant el gràfic de sectors que han contestat més dones que homes, tot i que la diferencia no és molt

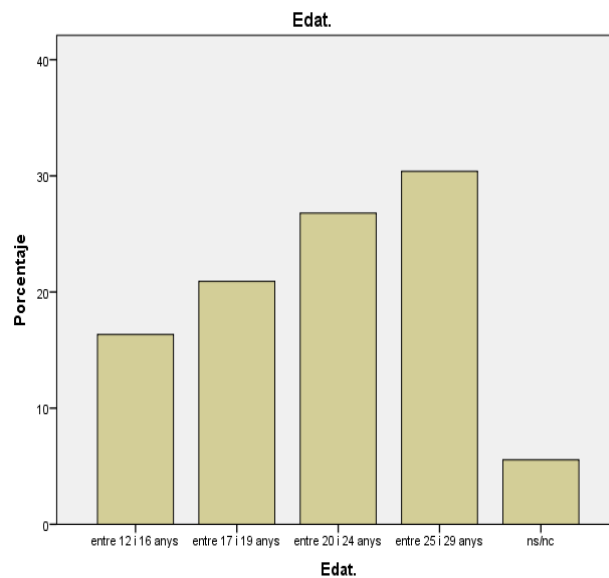
significativa, ja que 128 dels enquestats són homes i 163 són dones. Només 15 persones no ho saben o no han contestat.



– “Edat”

Pel que fa a l’edat veiem, mitjançant el gràfic de barres, que a mesura que augmenta l’edat, augmenta el percentatge de persones que han fet l’enquesta:

- entre 12 i 16 anys: 50
- entre 17 i 19 anys: 64
- entre 20 i 24 anys: 82
- entre 25 i 29 anys: 93
- No sap/no contesta: 17



– “A quin

districte vius?”

En aquest últim apartat de l’enquesta es preguntava pel districte on viuen els enquestats. Veiem que els districtes de Ciutat Vella, Eixample i Sants-Montjuïc són els districtes on han

participat més joves; mentre a Nou Barris, Horta-Guinardó i Sarrià Sant Gervasi és on menys participació n'hi ha hagut. Dinou persones no saben o no han contestat.

Ciutat Vella: 44

Eixample: 47

Sants-Montjuïc: 42

Les Corts: 19

Sarrià-Sant Gervasi: 13

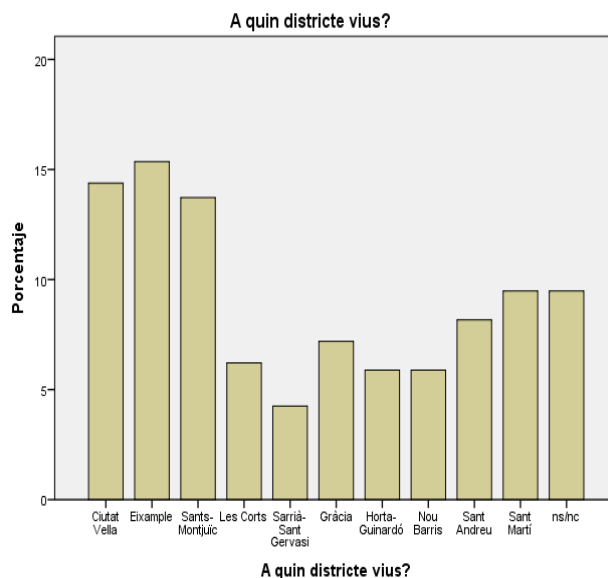
Gràcia: 22

Horta-Guinardó: 18

Nou Barris: 18

Sant Andreu: 25

Sant Martí: 29



Encreuaments de variables:

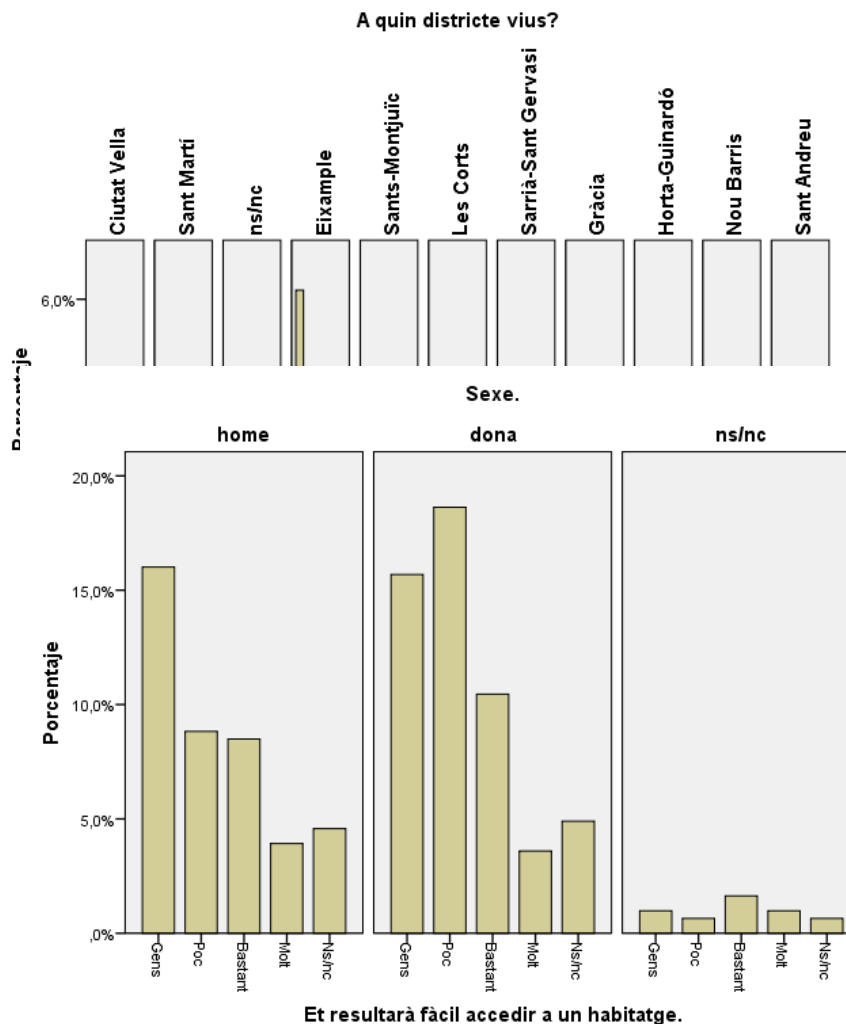
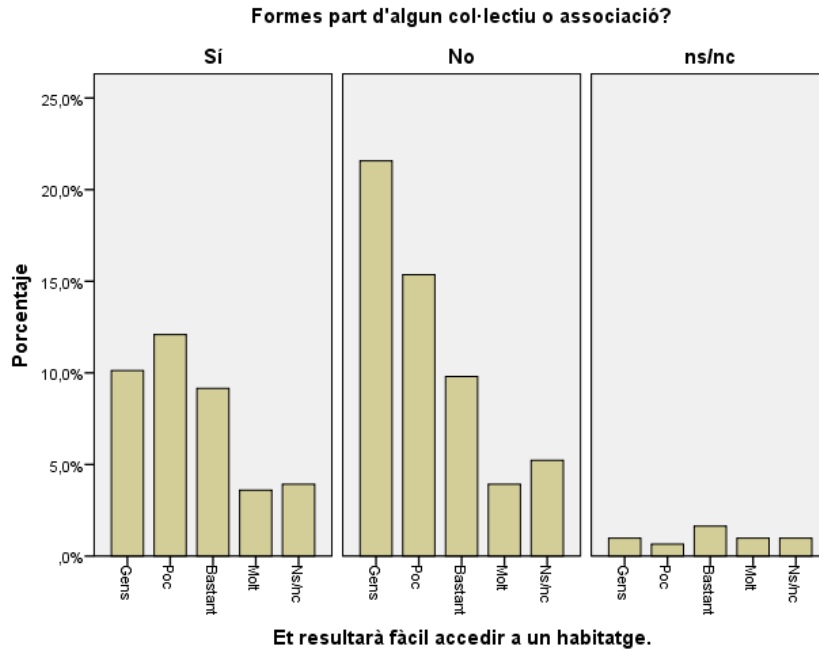
Per tal d'aprofundir en l'estudi i interpretació de l'enquesta, s'ha optat per fer encreuaments entre variables. És a dir, s'ha creuat, de manera separada, les variables independents (edat, sexe, districte, pertinença en algun col·lectiu o associació) amb les variables dependents (les 31 afirmacions del primer apartat).

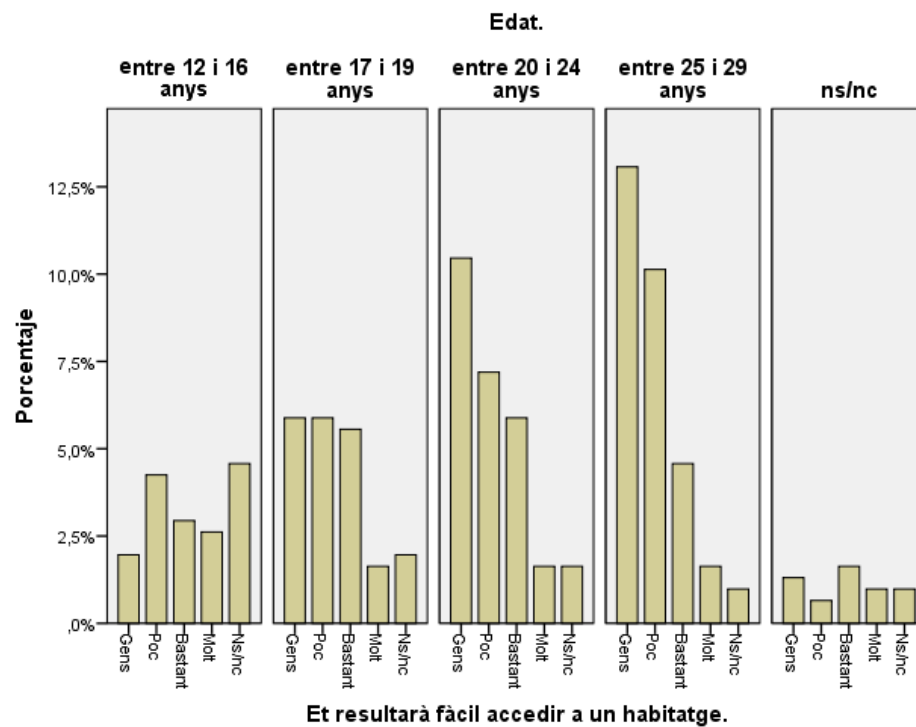
La conclusió ha estat que el sexe, el districte al qual viuen els enquestats, o si formen part o no d'algun col·lectiu o associació, no són excessivament significatius a l'hora d'emetre les opinions sobre les qüestions plantejades.

En canvi, s'observa clarament que l'edat sí que és una variable significativa. És a dir, que les preocupacions i/o opinions no varien segons el sexe, districte o pertinença en algun col·lectiu o associació, però sí varien segons el grup d'edat.

Per tant, sembla evident que en matèria de joventut, s'haurà de prendre les decisions o enfocar les polítiques de joventut segons l'edat del jovent, fet ja tingut en compte en el plantejament del Pla.

Seguidament es mostra un exemple amb l’afirmació “et resultarà fàcil accedir a un habitatge”, on s’observa el que hem comentat:





Plataforma de dinamització de la participació del Pla Jove

La plataforma de dinamització de la participació del Pla Jove ha consistit en una pàgina web amb 7 càpsules informatives sobre diferents temàtiques que pretenien provocar el debat per a que la gent jove donés la seva opinió sobre aquestes.



S'han recollit aportacions de diferents joves, repartides de la manera següent:

- Ocupació
- Formació
- Habitatge
- Associacionisme
- Lleure i Oci
- Salut i prevenció
- Cohesió social

A més a més s'han comptabilitzat un total de 1099 participacions en les càpsules-temàtiques

Cal ressaltar que, malgrat algunes de les aportacions poden ser inquietuds i preocupacions dels i les joves vers el funcionament de la seva ciutat, aquestes no fan referència específicament a necessitats i problemàtiques juvenils o propostes d'actuació pròpies de les polítiques de joventut. És per això que només s'han tingut en compte aquelles referides exclusivament a aspectes que afecten als i les joves.

Les principals aportacions han estat:



- Realitzar polítiques d'ocupació que permetin acabar amb la sobre qualificació juvenil i impedir així, que els i les joves hagi de marxar a l'estranger.
- Generar espais i recursos de recerca d'oferta de feines, destacant en cada moment les professions o perfils més demandats.
- Afavorir la inserció laboral dels i les joves a través la promoció de conveni amb les empreses, el foment de les pràctiques laborals, la realització de cursos d'especialització, etc.
- Promoure la cultura de l'esforç entre el jovent.
- Prestigiar i difondre la importància de l'educació no formal.
- Promoure l'aprenentatge actiu com a metodologia educativa.
- Prevenir l'assetjament homofòbic, etc. a l'àmbit escolar.
- Realitzar activitats interculturals.
- Fomentar l'autogestió dels equipaments juvenils.
- Incrementar les subvencions i els espais per a les entitats.
- Aprofitar els Centres Cívics com a espais de trobada i dinamització juvenil.
- Millorar la informació i difusió de les associacions existents.
- Facilitar l'accés a un habitatge digne.
- Incrementar els espais on poder fer esport a la ciutat (instal·lacions a l'espai públic, rutes marcades, etc.).

Enquesta als IES

Durant el procés d'elaboració del Pla, s'ha volgut reforçar el procés participatiu, validant algunes de les propostes que anaven sorgint a la Comissió Assessora a través de la realització d'una enquesta als punts JIP (veure annex 2).

Aquesta enquesta es va realitzar durant el mes d'Octubre i va ser contestada per 211 adolescents en els IES següents:

Pau Clarís
Milà i Fontanals
Verdaguer
Miquel Tarradell
Bosc de Montjuïc
Emperador Carles
Lluís Vives
XXV Olimpíada
Les Corts
Josep Serrat i Bonastre
Menéndez Pelayo
Montserrat
Secretari Coloma
Vila de Gràcia
Pere Bosch i Gimpera
Sant Josep



La Sedeta
Manuel Carrasco i Formiguera
Dr. Puigvert
Bernat Metge
Front Marítim
Joan d'Àustria
Moisés Brogi
Barri Besòs
Infanta Isabel d'Aragó
Icària

Els resultat de l'enquesta ha estat que els i les adolescents han estat força o molt d'acord amb la pràctica totalitat de les propostes plantejades. Tot i així, algunes de les propostes han rebut un suport més gran que d'altres.

Propostes amb més recolzament:

- Facilitar l'accés a l'habitatge de lloguer pels joves, així com l'accés a habitatge de protecció.
- Prioritzar la inversió en educació pública i establir mecanismes d'ajuts i beques tant a l'etapa obligatòria com post-oblgatòria.
- Redefinir les accions d'orientació acadèmica i professional dels nois i noies, facilitant un millor auto coneixement per a la presa de les decisions. Reforçar el seguiment personalitzat dels més joves quan calgui.
- Potenciar la creativitat, l'emprenedoria, la sostenibilitat, la mobilitat, la flexibilitat, l'eficiència i la polivalència en el sistema educatiu.
- Fomentar el coneixement d'idiomes generant espais i mecanismes d'intercanvi de llengües.
- Facilitar que els joves que ho desitgin puguin compartir pis (espais d'informació, assessorament, suport a la gestió...).

Propostes amb menys recolzament:

- Incrementar la comunicació 2.0 en les polítiques municipals per a joves.
- Promoure l'associacionisme juvenil oferint suport infraestructural i de gestió.
- Impulsar el contacte directe entre els joves i els representants polítics.
- Fomentar l'ús de la motocicleta i la bicicleta i millorar-ne la seguretat.
- Desenvolupar programes específics de salut emocional als centres educatius.
- Establir i implementar mesures de mediació no policials a la nit.

APORTACIONS DEL CJB EN EL MARC DE LA CAMPANYA #BCNésbona si la joventut sona!

El Consell de la Joventut de Barcelona (CJB), plataforma d'associacions juvenils de la ciutat de Barcelona i principal interlocutor de l'Ajuntament en matèria de joventut, va endegar, arrel de l'inici d'elaboració del nou Pla Jove, la campanya #BCNésbona si la joventut sona!. La finalitat d'aquesta campanya, articulada a l'entorn de diversos espais de reflexió, debat i discussió col·lectiva, pretén no només incorporar propostes al Pla Joves sinó que és el punt de partida



per consolidar un discurs integral i entenedor sobre les necessitats i inquietuds del jovent associat de Barcelona.

Aquest procés participatiu iniciat pel CJB, arrel de la mesura de govern encaminada a la redacció d'un nou Pla Jove, ha constatat de les trobades següents:

A nivell de ciutat

Novembre 2011:

- Trobada d'Entitats monogràfica sobre línies estratègiques de 2012 i propostes per al nou Pla Jove. Espai Jove de l'Eixample (21 entitats).
- Grup de Treball de Participació a Secundària. Espai Jove La Fontana.

Gener 2012:

- Grup de Treball de Participació a Secundària. Espai Jove La Fontana
- Grup de Treball d'Associacionisme Educatiu. Espai Jove La Fontana
- Grup de Treball LGBT. Espai Jove La Fontana

Febrer 2012-maig 2012:

- Enquesta a les entitats educatives. (88 entitats de base de l'Àmbit de l'Associacionisme educatiu).

Març 2012:

- 47a Assemblea General Ordinària (AGO) del CJB. Casal de la Font d'en Fargues (22 entitats).

Abril 2012:

- Grup de Treball d'Associacionisme Educatiu. Espai Jove La Fontana.

Maig 2012:

- Presentació de les propostes del CJB per al Programa d'Actuació Municipal (PAM) 2012-2015.
- Grup de Treball de Participació a Secundària. Espai Jove La Fontana.

Juny 2012:

- Trobada d'Entitats monogràfica sobre propostes per al nou Pla Jove. Casal de Joves de Les Corts (16 entitats).
- Grup de Treball d'Associacionisme Educatiu. Espai Jove La Fontana.
- Grup de Treball d'Emancipació. Espai Jove La Fontana.
- Grup de Treball LGBT. Espai Jove La Fontana.

Setembre 2012:

- Grup de Treball d'Associacionisme Educatiu. Espai Jove La Fontana.
- Grup de Treball LGBT. Espai Jove La Fontana.

Octubre 2012:



- Grup de Treball d'Emancipació. Espai Jove La Fontana.

A nivell de Districtes (25 entitats)

- Horta-Guinardó: Sessió realitzada al mes d'abril amb les entitats del CJD7, Consell de la Joventut d'Horta-Guinardó.
- Nou Barris: Sessió realitzada al mes de maig amb les aportacions dels i les responsables de la Masia de la Guineueta
- Les Corts: Aportacions rebudes al mes de maig fruit del debat de la Plataforma d'Entitats Juvenils de les Corts entorn el PAD.
- Sants-Montjuïc: Sessió realitzada al mes d'octubre en el marc del col·lectiu d'Esplais i Caus de Sants.
- Gràcia: Sessió realitzada al mes d'octubre entre entitats del districte.

Les entitats membres del CJB participants al llarg del procés han estat:

Acció Jove – Joves de CCOO de Catalunya
Avalot - Joves de la UGT de Catalunya
Espai Jove de la Intersindical – CSC
Associació de Casals i Grups de Joves de Catalunya
Casal Lambda
DONA – Joves Nacionalistes per a la Igualtat
Federació ECOM
Grup Jove de la Coordinadora Gai-Lesbiana
Joventut Obrera Cristiana Nacional de Catalunya i les Illes (JOC)
Joventuts d'Unitat Progressista de la ONCE
Associació Catalana d'Homosexuals, Bisexuals i Transsexuals Immigrants (ACATHI)
Associació de Joves Amics de la Ràdio d'Horta Guinardó
Associació Sòcio-Cultural Ibn Batuta (ASCIB)
Federació de Cases Regionals de Catalunya
Associació de Joves Dirigents - JODIC-
Acció Escolta de Catalunya (AEC)
Centre Marista d'Escoltes (CMS)
Escoltes Catalans (EC)
Esplais Catalans (ESPLAC)
Federació Catalana de l'Esplai
Federació de Centres Juvenils Don Bosco de Catalunya
Minyons Escoltes Guies de Catalunya. Demarcació Bcnès
Moviment de Centres d'Esplais Cristians (MCEC)
Moviment Infantil i Juvenil d'Acció Catòlica (MIJAC)
Associació de Joves Estudiants de Catalunya (AJEC)
Associació d'Estudiants Progressistes (AEP)
Associació Internacional d'Estudiants de Ciències Econòmiques i Empresarial (AIESEC)
Associació Universitària "Sin Vergüenza"
Consell de la Joventut d'Horta - Guinardó
Plataforma Infantil i juvenil de Les Corts



Associació WFAE
Fundació Catalunya Voluntària
Nexes Interculturals de Joves per Europa
Recursos d'Animació Intercultural (RAI)
INCA
Col·lectius de Joves Comunistes – Joventut Comunista (CJC)
Joventut Nacionalista de Catalunya (JNC)
Joventut Socialista de Catalunya – Federació de Barcelona (JSC-BCN)
Joventuts d'Esquerra Republicana de Catalunya (JERC-Federació de Barcelona)
Joves Comunistes – PSUC Viu
Joves d'Esquerra Verda de Barcelona (JEV-JIC)
Unió de Joves Demòcrata Cristians de Catalunya
Associació Diomira
Institut de la Formació de la Fundació Pere Tarrés

Les entitats de districtes que han participat al llarg del procés han estat:

JNC Horta-Guinardó
JERC Horta-Guinardó
Esplai Torxa
AEiG Perot Guinarda
AE San Francesc Xavier
AE Mafeking
Esplai Xangó
Casal d'en Xoves
Esplai Flor de Neu
Diables d'Horta
Casal de Joves de la Guineueta
Plataforma infantil i juvenil de Les Corts
Esplai Espurna
Agrupament Escolta Puig i Moliner
JNC gràcia
JSC gràcia
JERC Gràcia
CJC Gràcia
Malèfica del Coll
Coordinadora de Festes del Coll
AE Jaume I del Coll
El Centre Moral i Instructiu de Gràcia

Les entitats de base que han participat a l'enquesta han estat:

A.E. i G. Gregal
A.E.iG. Itaca
A.E. Jaume I
A.S.R. Tagore
AEiG Anselm Albareda
AEiG Baden Powell
AEiG Charles de Foucaul



AEiG El cau del besòs
AEiG K-2
AEiG Mare de Déu de Núria
AEiG Pare Bertran
AEiG Rudyard Kipling
AE Lluïsos de Gràcia
AE Sant Ignasi
Agrupament Escolta Aldaia
Agrupament Escolta Antoni Gaudí
Agrupament Escolta Azimut
Agrupament Escolta Can Baró
Agrupament Escolta El Pi de Les Corts
Agrupament escolta i guia Sant Ferran
Agrupament Escolta Joan Maragall
Agrupament Escolta Rakxa
Agrupament Escolta Ramon Llull
Agrupament Escolta Roland Philipps
Agrupament escolta Sagarmatha
Agrupament Escolta Sant Francesc Xavier
Agrupament Escolta Skues
Agrupament Escolta Terra-Nova
Agrupament Escolta Wé-ziza
Agrupament Esplai Santa Maria del Pi
Aixec S.C.C.L.
Associació de lleure i esport Comkedem
Associació Centre Juvenil Sagrada Família
C.E. Illa de la Gavina
C. P. J. "El Bon Recer"
Centre d'Esplai Arc Iris
Centre d'Esplai Boix
Centre d'Esplai Druida
Centre d'esplai El Drop
Centre d'Esplai Grup d Gent
Centre d'Esplai Natzaret
Centre d'Esplai Peque-Festa
Centre d' Esplai Sant Ildefons
Centre d'Esplai SCV El Clot
Centre Esplai Sant Pacià
Centre Esplai Xerinola
CE Sant Isidor
CIM, ASSOCIACIÓ JUVENIL
Ecoesplai de Natura Sant Genís
Esplai Centre Passatge
Esplai Espurna
Esplai GMM
Esplai Ilargia



Esplai Isard-Flor de Neu
Esplai Josepets
Esplai Kasperle
Esplai l'Estel
Esplai L'olivera Rodona
Esplai La Gralla
Esplai La Guineueta
Esplai la Lluna
Esplai la Platgeta de la Marina
Esplai La Sagrera
Esplai Matinada Pòrtics
Esplai Movi de Sarrià
Esplai Movi Poblenou
Esplai Natzaret i Betània
Esplai Sagrat Cor
Esplai Sant Ildefons
Esplai Sant Isidor
Esplai Sant Josep de Calassanç
Esplai Sant Vicenç de Sarrià
Esplai Torxa
Esplai Toti Kap
Esplai Trencaclosques
Esplai Turons
Esplai Xangó
Esplai Xic
Esplai Xino Xano
Esplai Xiroc
Fundació Centre Obert Joan Salvador Gavina
G.S Makarenko
Martí-codolar
MIJAC Bon Pastor
MIJAC La Pau
MIJAC Roquetes
MIJAC Trinitat Vella
Món Jove - Fundació Privada Educativa Vedruna Barcelona

Les conclusions generals d'aquest procés participatiu han estat que l'objectiu general del Pla hauria de ser: desenvolupar la plena ciutadania dels i les joves per tal de promoure les seves possibilitats d'emancipació, entesa de forma integral i atenent les seves múltiples dimensions, garantint una educació de qualitat, l'accés a un treball i un habitatge dignes i l'exercici actiu de la participació social i política. En resum, fer viable la seva realització plena com a ciutadans i ciutadanes amb projectes de vida autònoms.

Per assolir-ho, es proposa:

- Fer de l'educació, entesa des d'una òptica transversal, una inversió prioritària per a la integració, la cohesió social i la promoció de la participació ciutadana.



- Repensar les polítiques d'habitatge posant èmfasi en la rehabilitació i ocupació dels habitatges buits, i augmentar les polítiques actives d'ocupació i els serveis d'assessorament laboral per a joves.
- Diversificar i millorar el recolzament, el diàleg i els ajuts de l'Administració respecte el teixit associatiu juvenil, així com col·laborar activament en la seva visualització i reconeixement social.
- Treballar per la igualtat de condicions dels i les joves partint del respecte i l'atenció a la diferència pel que fa al sexe, l'origen, la condició física, la tendència sexual o qualsevol altre aspecte objecte de discriminació.
- Concebre la salut de manera àmplia i generar mesures que garanteixin un nivell òptim de salut dels i les joves, parant especial atenció a la salut sexual, la salut emocional i la reducció de riscos en el consum de substàncies additives.
- Promoure i oferir facilitats pel que fa a l'accés, la creació i el consum cultural, d'oci i esportiu dels i les joves de la ciutat i de l'associacionisme juvenil, fomentant models alternatius i situant l'espai públic al centre de la producció cultural.
- Fomentar decididament l'augment i millora del transport públic facilitant-ne l'accés per a la gent jove, apostar per la pacificació viària i promoure models de consum conscient, responsable i sostenible.
- Vetllar per tal que la ciutat sigui punta de llança en la promoció de la cultura de la pau a nivell educatiu, d'espai públic, de cooperació i ajut humanitari, fent especial incís en la reducció de les desigualtats i les causes de la pobresa.

7.5. PARTICIPACIÓ DELS TÈCNICS

Com ja s'ha fet referència, una de les novetats en l'elaboració del Pla d'Adolescència i Joventut ha estat introduir en el procés participatiu als i les professionals de joventut.

Com a experts, però especialment donat el seu contacte quotidià amb els i les joves i adolescents, les seves aportacions han de servir per a dotar de realisme no només a la diagnosi, sinó també a les propostes.

Donada la singularitat del col·lectiu, el procés participatiu es va dissenyar de la manera següent:

- Es va realitzar una primera trobada de presentació del procés on es van explicar les línies metodològiques d'elaboració del Pla.
- Es va elaborar una fitxa (veure annex 3), que es va lliurar a tots els districtes per a que l'omplissin, amb l'objectiu de visualitzar el conjunt de polítiques de joventut realitzades per l'Ajuntament. Aquestes fitxes, a més, ajudaven a fer una primera reflexió sobre l'estat de la qüestió de les polítiques de joventut municipals per a poder contrastar-ho amb la diagnosi.
- Es va realitzar una jornada de treball amb tots els professionals de joventut on, partint d'una proposta de diagnosi realitzada per la Comissió Assessora, van expressar opinions i aportar propostes.
- Com que els informadors juvenils dels punts JIP no van poder assistir a la jornada de



treball dels i les professionals, es va realitzar una sessió específica amb ells i elles per tal que aportessin la mirada més adolescent.

- Es va traslladar la proposta d'objectius i actuacions al conjunt d'àrees de l'Ajuntament de Barcelona per tal que es contrastessin i validessin tècnicament (veure annex 4).
- Es va realitzar una darrera sessió de retorn i validació final de l'esborrany de Pla en una nova sessió de treball amb els professionals de joventut.

De tot aquest procés, destaquen les aportacions realitzades als espais següents:

- Aportacions a la Trobada de Professionals de joventut: el recull de conclusions de la jornada de treball, on van participar els tècnics referents de joventut dels districtes, així com els professionals que treballen als diferents serveis municipals adreçats a la joventut, ha estat una aportació important a l'hora de detectar problemàtiques i necessitats no només juvenils sinó també de l'adequació de les respostes donades per part dels serveis juvenils.
- Aportacions des del Servei d'Informació i Dinamització als Centres d'Educació Secundària (punts JIP): la gran extensió d'aquest servei a molts IES de Barcelona, i el contacte directe dels seus professionals amb els i les adolescents, fa que les aportacions generades en aquesta jornada puguin aportar una visió significativa a l'hora de dotar de continguts el Pla.

El resultat de tot el procés, com es pot veure a continuació, ha estat una gran implicació tècnica, fet que entenem que permet facilitar la implementació de la transversalitat buscada amb el Pla, millorar el realisme de les actuacions proposades, i una major identificació dels tècnics amb les polítiques que s'hauran d'aplicar.

APORTACIONS A LA TROBADA DE PROFESSIONALS DE JOVENTUT

En el marc de la pròpia elaboració del nou Pla d'Adolescència i Joventut es va considerar imprescindible construir la diagnosi i apuntar algunes propostes generals d'actuació amb els professionals vinculats amb l'Ajuntament de Barcelona i que treballen en l'àmbit de la joventut.

Amb aquest propòsit es va preparar una trobada de professionals de joventut. Una matinal única de treball en la que, amb una proposta metodològica participativa, es preveia recollir les aportacions d'aquest col·lectiu al Pla Jove.

La jornada es va dur a terme el 5 de juny de 2012 de 10 h a 14 h a l'Espai Jove La Fontana, i va comptar amb la participació de 56 professionals del sector.

La sessió de treball es va estructurar en diferents espais de treball en grup, amb l'objectiu de generar debat i propostes per a l'elaboració del pla.

Tot el procés de treball va girar a l'entorn de 7 eixos temàtics, que són alhora els formulats al Pla Jove:

- Educació i formació



- Ocupació
- Habitatge i mobilitat
- Associacionisme i participació
- Salut i sanitat
- Lleure i oci
- Cohesió social

Per cadascun d'aquest àmbits cada grup havia de respondre a les següents preguntes:

- Quin tipus de joves ens arriben?
- Quina és la problemàtica principal; les necessitats; que és el que demanen?
- Quina resposta donem?
- Quines eines ens manquen?
- Que cal prioritzar/potenciar(quin és l'element clau)?

Destacar que el fet que cada grup abordava dos àmbits obligatoris i un tercer a escollir i, l'àmbit que va despertar més interès (el que més es va escollir de forma voluntària), va ser el d'educació i formació.

Els resultats del treball en grup i de les aportacions al plenari per àmbits van ser les següents:

Educació i formació

Entre els i les joves i adolescents que s'atenen en aquest àmbit n'hi ha de totes les edats, orígens i motius d'assistència (per voluntat pròpia o empesos per els pares). Es diferencien dos grups: per una banda, el més important en quant a nombre, el dels nois i noies que han sortit del circuit educatiu (ESO, PQPI, Batxillerat); per un altre, els nois i noies que han acabat la formació i busquen ampliar-la.

Hi ha unanimitat entre els professionals en que hi ha desmotivació, desorientació i desànim, entre els i les joves i adolescents, i un cert sentiment negatiu cap el sistema educatiu, doncs no respon a les necessitats, pròpies ni del mercat laboral. També una part important d'ells, fa referència a una manca d'autoconeixement per part dels i de les joves i adolescents, pel que fa a les seves capacitats i potencials.

Les principals demandes que existeixen, segons els professionals, són els PQPI i cicles formatius, la disponibilitat d'espais d'estudi i, en menor mesura, informació sobre beques, idiomes i itineraris educatius.



Les actuacions més habituals que es realitzen són assessorament i orientació individual i a grups, acadèmica i professional, i posteriorment derivació a serveis específics.

També es destaca que, tenint en compte que el 30% de població jove és d'origen immigrant, és important no centrar-se només en la gent autòctona i treballar amb aquest gran col·lectiu que conforma una Barcelona amb una realitat molt diversa, tan a nivell de ciutat com de districte.

Més de la meitat dels professionals consideren que el que manca és una oferta formativa reglada i no reglada, pública i de qualitat.

També hi ha coincidència en una gran part d'ells, que és necessari millorar la comunicació amb els centres educatius i la vinculació del treball educatiu dins el centre amb el treball sociocultural que es fa fora, i crear mecanismes de detecció i prevenció del fracàs escolar en l'entorn educatiu (escola, pares, agents socials...). Per això, es considera que és necessari un acompanyament personalitzat durant la formació, reforçant la tutorització als primers cursos de la ESO, i generant recursos perquè els joves puguin conèixer les seves habilitats.

Per tot això, s'incideix en que el que manca és un sistema d'orientació més coordinat. Un model d'orientació que ha de dependre de l'Ajuntament, no de la voluntat de les persones. Cal, doncs, que es faci realment una coordinació institucional.

Per aquest motiu, la prioritat més referida és la coordinació i el treball entre centres educatius, serveis socials i famílies per abordar l'absentisme, la desorientació i fomentar l'orientació vocacional i l'autoconeixement a l'entorn educatiu. Per això també cal més formació als/les professionals.

Una gran part considera prioritari el suport a la formació dels i les professionals, de cara a orientar als i les joves sobre educació no reglada i idiomes (on hi ha molt poques places públiques), i sobre la formació reglada, per donar resposta a les necessitats del mercat laboral.

S'insisteix molt en que cal treballar en l'àmbit de la formació, l'educació emocional, l'autoconeixement, la creativitat i la motivació. En definitiva, s'ha de treballar d'una altre manera, pensant en la formació integral. És difícil orientar als joves quan no saben el que volen ni les seves limitacions.

En general, els i les joves tenen molta facilitat per desenganxar-se del sistema i moltes dificultats per tornar a entrar-hi. Aquest és un problema de la pròpia estructura del sistema educatiu, i la gran inquietud dels i de les professionals participants a la trobada és visualitzar com aquestes reflexions, i propostes poden incidir o propiciar canvis en aquest sentit.

La percepció és que hi ha d'haver eines des de l'Ajuntament per incidir en el Consorci i els diferents departaments que sí que poden prendre decisions sobre els canvis estructurals dels sistema educatiu, i que això es prioritari.

Ocupació



Entre els i les joves i adolescents que s'atenen en aquest àmbit, hi ha tant joves qualificats com no qualificats. Tot i així, hi ha diferència per franges d'edat, en quant al tipus de feina requerida: els adolescents i joves fins els 18 anys que estan al sistema educatiu busquen feina temporal, i els que ja n'han sortit, i els i les joves de 20 a 35, busquen feina més estable i qualificada.

En general, els i les joves i adolescents tenen com problema principal la manca de feina i busquen informació sense masses exigències en quant al tipus de feina, la qualificació i l'especificitat.

Alguns i algunes busquen formació professional i la vinculació entre feina i formació laboral (PQPI, FP i F. Ocupacional).

Normalment, la resposta a les demandes és la derivació cap als diferents serveis i programes Pla Jove, Pla de Transició al Treball, SOC, Barcelona Activa, PIJ, Oficina Jove del Treball, o CIREJ.

Tot i així, es donen serveis d'orientació, motivació, formació, i informació sobre noves formes de recerca de feina, donant, en alguns casos, seguiment als assessoraments i sessions laborals amb empreses amb la implicació territorial del districte.

El problema detectat és que no hi ha un sistema eficaç per donar a conèixer totes les ofertes i que es necessita major coordinació i centralització d'ofertes, fet que comporta millorar i invertir en els processos de prospecció. En aquest sentit, es remarca la importància a disposar d'antenes de Barcelona Activa (punts territorials) i d'augmentar l'assessorament laboral. També es proposen idees com la creació d'una "borsa jove d'ocupació" i borses de pràctiques per incentivar la contractació.

Per a la majoria de professionals és prioritària la coordinació dels serveis ja existents per millorar-ne l'eficàcia i l'eficiència, destinar més recursos per fer una bona prospecció i donar resposta a la demanda de nois i noies que cerquen feina generant una base on es tinguin totes les dades actualitzades.

També és important incentivar el conveni empresa-escola (FO i FP), la oferta de formació reglada i no reglada i més formació professional.

D'altra banda consideren que és necessari fer sessions laborals associades a les empreses, i comptar amb la implicació dels districtes per donar credibilitat als serveis que ja hi ha; potenciar les assessories personals i específiques per orientar als i les joves, i campanyes coordinades amb les empreses per donar a conèixer les diferents professions i els perfils requerits.

Habitatge i mobilitat

Els i les joves que s'atenen en aquest àmbit, són joves que busquen compartir pis (sense predominar cap franja d'edat).



S'apunta que en general ha baixat la demanda, però hi ha coincidència per part dels i les professionals en que la manca d'ajudes, de recursos (molts estan a l'atur), i l'alt cost de l'habitatge són les principals problemàtiques.

Pocs professionals fan referència al tema de la mobilitat, comentant respecte al "bicing", que la xarxa és bona però el preu no és assequible, i pel que fa als altres transports, que els horaris nocturns són millorables i que els i les joves tenen poca mobilitat fora del seu barri.

En el cas de les demandes per temes d'habitatge, els i les professionals es limiten a derivació a oficines d'habitatge, assessories i informació.

Per això pensen que es necessiten polítiques d'habitatge jove que responguin a la problemàtica actual (eines que regulin el mercat i condicions facilitadores per accedir a l'habitatge).

Com a prioritzacions, consideren que cal major difusió als propietaris de les eines que té l'Ajuntament i d'eines facilitadores per accedir a l'habitatge, com una borsa de lloguer assequible on hi hagi requisits accessibles pel jove.

Associacionisme i participació

Els i les joves que s'atenen en aquest àmbit són joves associats i no associats, autòctons (catalans), amb perfil socioeconòmic, educatiu i cultural mitjà-alt. Sobretot hi ha col·lectius en l'àmbit artístic i cultural.

També comenten que hi ha diferències en el perfil per franges d'edat: els joves 16-20, que necessiten més orientació, i els joves de 21 a 29 anys que tenen més capacitat decisiva i són autònoms.

Les principals demandes són finançament i suport tècnic per a les associacions, en el cas dels i les joves associats, i informació sobre voluntariat o metodologia de realització de projectes.

Per això es dona assessorament tècnic, recursos materials, formació, informació, a més d'activitats i accions concretes programades amb la participació dels joves en els diferents equipament i serveis juvenils: CRAJ, JIP, Vivers Juvenils, vivers de projectes, equipaments juvenils. També s'ofereix com a servei la tasca de donar a conèixer les associacions del territori.

La majoria de professionals coincideixen en que manca fer una difusió efectiva dels recursos econòmics, humans i tècnics que ja existeixen per incentivar la participació i l'associacionisme, així com agilitzar tràmits i donar més protagonisme als i les joves.

També consideren que és prioritari impulsar una transversalitat real i desenvolupar un treball conjunt, implementant xarxes de professionals amb una bona coordinació entre equipaments.

L'objectiu en aquest àmbit seria fomentar valors de solidaritat, que portin cap a la cohesió social, fent de pont entre les diferents associacions i potenciar la participació i la vinculació dels grups tant d'immigrants com d' autòctons.



Salut i prevenció

Els i les joves que s'atenen en aquest àmbit són principalment adolescents que no tenen problemes de salut física si no que tenen algun malestar, i en la major part dels casos per temes lligats a sexualitat.

Aquests nois i noies busquen informació i formació sobre temes relacionats principalment amb la sexualitat, i en menor mesura amb la pràctica de l'esport, el consum de drogues i l'alimentació, en aquest mateix ordre.

En aquest sentit, les actuacions que es realitzen són, per una banda, la derivació dels i les joves i adolescents cap a serveis especialitzat, i per altre, la realització de taller i/o activitats de prevenció.

Tot i així, la percepció dels i les professionals és que, en l'àmbit d'educació no formal, manca la figura del referent positiu, i cercar agents de salut propis entre els joves per crear espais on poder treballar la salut en confiança i proximitat. També cal més formació crítica al/les professional, i incorporar elements interculturals en les relacions personals.

Per últim s'assenyala la manca espais per practicar esports a l'aire lliure de forma gratuïta, i fer més promoció de l'esport en els IES (cessió dels IES per practicar esports).

Una idea que es repeteix en tots els àmbits és la transversalitat. En aquest cas, en el tema de salut, es parla de potenciar el treball en xarxa (a tots nivells), treballant els temes de salut als espais utilitzats per joves habitualment, des de la prevenció i amb un missatge positiu a partir de valors saludables.

S'hauria de prioritzar la figura del referent, treballant l'educació emocional, l'educació sexual, i la prevenció en el consum de substàncies addictives. També es pensa que caldria promocionar l'esport en la secundària, i derogar el punt de l'ordenança cívica que no permet practicar skate i/o la creació d'skate-parks.

Lleure i oci

Els i les joves que s'atenen en aquest àmbit és molt heterogeni (pre-adolescents, adolescents i joves). Potser, un denominador comú és que un bon nombre són immigrants.

En el cas dels adolescents, en molts casos, venen a consumir més que a proposar, i en ocasions no saben "demanar". La demanda principal són espais (de trobada, per realitzar activitats diverses, i/o per practicar l'esport), tot i que també hi ha una demanda de recursos i suport per organitzar activitats, així com una demanda important de recerca d'activitats gratuïtes.

En general, es considera que hi ha pre-adolescents i adolescents que es "perden" perquè hi ha poca oferta, pocs espais al carrer per jugar i una normativa restrictiva que dificulta l'accés als/les joves.



La resposta des dels serveis és diversa: s'oferten activitats, es facilita accés a recursos, o motivació perquè ells i elles generin les seves activitats. Tot i així, hi ha una manca de recursos econòmics i humans, així com l'existència del treball en xarxa per oferir als joves una major diversitat en les activitats i una oferta més creativa.

També es constata un gran desconeixement dels recursos que hi ha (tant públics com privats), malgrat que la majoria d'oferta és de "oci de masses" i falta donar resposta a les demandes més concretes i de proximitat.

També manca oferta diversificada per els immigrants que, com s'ha dit, són els usuaris majoritaris. El desconeixement dels/les mateixos professionals sobre gustos i motivacions d'aquest col·lectiu dificulta la generació d'una oferta per a ells/elles (els mateixos professionals son gent del país que difícilment poden identificar/treballar des de la perspectiva i interessos de la gent de fora).

Com a element a prioritzar es considera que cal potenciar el treball en xarxa i la coordinació entre equipaments, entitats, famílies, comunitat educativa i les diferents àrees de l'administració, per ampliar i facilitar l'accés a l'oferta pública, alhora que s'estableix una major flexibilitat dels serveis (horaris, recursos, personal, normatives, espais, oferta d'oci, etc.).

També cal establir protocols alhora de programar perquè els i les joves participin en la gestió de les activitats i equipaments, com a element clau per a treballar l'autonomia dels nois i noies.

Per últim, és important donar major visibilitat a tot el que es fa.

Cohesió social

El perfil de joves i adolescents que s'atenen en aquest àmbit són el de joves del barri, nouvinguts, amb pocs recursos i poc integrats.

Les seves principals demandes són ajuda en temes de formació, homologació de títols i en idiomes. En front d'això, el que es fa principalment és oferir-los recursos formatius en el tema dels idiomes (normalització), derivant-los en alguns casos als serveis corresponents.

A nivell més genèric, també es treballa a nivell global des de valors positius i conscienciant sobre l'ideal de la igualtat, com a forma de millorar la cohesió social.

Tot i així existeixen importants mancances i necessitats per a treballar aquest àmbit. En aquest sentit, cal prioritzar la coordinació tècnica i més formació pels tècnics per desenvolupar projectes d'interculturalitat i intergeneracionals.

Conclusions generals

Tres idees claus s'han anat repetint en els diferents àmbits de debat, tant en els grups de treball, com en el plenari:



- **Coordinació**

Sempre, però més en temps de crisi i de manca d'inversions, el que cal és ésser més eficients amb el que es té. A la ciutat hi ha molts serveis però malauradament no estan coordinats. Si els i les professionals no es coneixen entre ells/elles, ni coneixen l'oferta de serveis i activitats, difícilment es pot fer una derivació i una orientació als i les joves i adolescents. Actualment la informació és esbiaixada ja que hi ha molta oferta que no s'aprofita al màxim perquè no es sap ni que existeix.

Aquest tema té relació amb la transversalitat, de la que es destaca el seu aspecte positiu que és maximitzar els recursos existents, però que té el perill que es duplicar serveis, eines i recursos quan no hi ha una bona coordinació des de l'origen.

De la mateixa manera, el tema de coordinació és molt important quan es parla de la necessitat de que la informació generada arribi als altres departaments i/o actors que poden prendre mesures per desenvolupar canvis estructurals en cadascun dels àmbits abordats. Aquestes són accions que s'haurien d'entomar des de la Direcció d'Adolescència i Joventut si hi ha la voluntat d'aquesta direcció per canalitzar propostes i desenvolupar el treball en xarxa entre tots els equipaments i serveis en funcionament.

- **Suport institucional**

Vinculat amb el tema anterior, la Direcció d'Adolescència i Joventut hauria de ésser l'agent que faci aquesta transversalitat. Els i les professionals que treballen en els diferents serveis i equipaments, són la cara visible de l'Ajuntament pels i per les joves i adolescents de la ciutat, però aquest professionals no poden realitzar aquesta funció de coordinació transversal (els cal aquest suport per part de la institució).

Per tant, per aconseguir resultats, es necessita una coordinació que faciliti un suport real per part dels diferents departaments. Com equipament o servei individual, els/les professionals consideren que no es té la suficient força per, a partir de propostes, arribar a acords amb altres actors (com un institut o una empresa). Però si aquests processos estan liderats per la Regidoria d'Adolescència i Joventut, es té molta més visibilitat, capacitat de difusió i es pot fer més pressió per ésser més resolutiu.

- **Protagonisme dels joves**

Totes les polítiques de joventut han de partir de la base de que els i les joves són els protagonistes. Ells i elles no s'ho acaben de creure i, a vegades, cal reconèixer que ni tan sols saben el que volen i necessiten. Però aquest fet no ens ha de fer caure en el temptació de fer polítiques paternalistes sinó que es fa prioritari treballar l'autoconeixement.

La societat i la informació que es dona als mitjans transmet el missatge, que arriba als/les joves i adolescents, que no hi ha futur per ells/elles. Per tant, els agents que treballen amb els/les joves deixen d'estar legitimats, ja que no se'ls creuen.



Finalment i lligat amb aquest protagonisme del joves, en diferents àmbits s'ha destacat la importància de la població immigrada dins de la població juvenil de la ciutat i la necessitat de conèixer més a aquests col·lectiu i diversificar eines, recursos humans i oferta, per donar resposta a les seves necessitats.

APORTACIONS DES DEL SERVEI D'INFORMACIÓ I DINAMITZACIÓ ALS CENTRES D'EDUCACIÓ SECUNDÀRIA (PUNTS JIP)

El Servei d'Informació i Dinamització als Centres d'Educació Secundària (els punts JIP) és un servei d'informació i dinamització als nois i noies de 12 a 16 anys (població diana) i que s'ofereix als centres d'educació secundària públics de la ciutat. El curs 2011-2012 el servei s'ha desenvolupat en 53 instituts dels 65 existents. Per tant, cada dia, contacten amb escolars dels instituts públics de la ciutat.

Donada la importància d'aquests professionals (dinamitzadors dels punts JIP) en quant a detecció de problemàtiques i necessitats dels i les adolescents, i la impossibilitat d'afegir-se a la Trobada de Professionals, es va realitzar una sessió de treball intern amb un total de 12 d'aquests professionals per abordar aquesta qüestió.

Utilitzant una metodologia força paral·lela a la de la jornada dels professionals, però ajustada als àmbits més propis de l'edat a la qual ens referim (nois i noies de 12 a 16) per tal de ser més assertius i eficients, es va treballar amb grups de 3-4 dinamitzadors i ho vam fer sobre els següents àmbits:

- Educació i formació.
- Lleure i oci.
- Salut i sanitat.
- Associacionisme i participació.
- Altres àmbits (cohesió social, etc.).

Tot i així, i també a diferència de la jornada de professionals, es va prescindir d'apuntar la tipologia de joves i la resposta donada pel servei, atès que en tots els àmbits treballats arriben tant nois com noies, i tant de primer cicle de la ESO com del segon, així com de la post obligatòria en cas que al centre disposi d'aquesta oferta educativa, i atès també que és un servei molt específic que dona una resposta molt concreta.

Per tant, s'han estructurat els continguts extrets de la sessió de treball d'acord amb els àmbits i especificant què demanen els nois i noies en aquesta temàtica, essent el més fidels possible al que ells i elles diuen, i posteriorment detallant quins recursos dels que sol·liciten es valoren que són adequats o els manquen, així com altres aportacions que, tot i que els nois i noies no ho demandin, professionalment consideren adequades.

Educació i formació

El que els i les dinamitzadores afirmen que els nois i noies sol·liciten:



- Informació sobre itineraris acadèmics, no demanen orientació, sinó informació sobre l'oferta formativa dels centres, sobre tràmits, terminis, procediments, etc.
- Espais per a millorar la fluïdesa verbal del català i l'anglès, espais de conversa en horaris assequibles pels nois i noies (les sales d'estudi ofereixen aquest servei però l'horari no és adequat).
- Reforç escolar.

El que els i les dinamitzadores creuen que manca i prioritzen :

- Informació sobre itineraris i oferta educativa a la ciutat entenem (hi ha serveis i webs que cobreixen aquestes demandes i que són les que posen a l'abast dels nois i noies).
- Augmentar la fluïdesa verbal del català dels nois i noies que porten temps a Catalunya, que no tenen cap dificultat per entendre el català (segueixen amb normalitat l'escolaritat), però que no usen el català com llengua vehicular.
- Millorar la fluïdesa verbal de l'anglès, tant per raons lectives (la conversa en horari lectiu a l'escola es fa complicada d'abordar) com per raons de futur (necessitat de millorar la fluïdesa per accedir a noves oportunitats tant formatives com laborals). Des de sales d'estudi nocturnes s'ofereix aquest servei, però l'horari no és accessible als nois i noies de 12 a 16 anys.
- Pel que fa a la demanda de reforç escolar, probablement hi hagi necessitats en alguns nois i noies que requereixin de suports més professionals, però de ben segur que hi ha altres qüestions que tenen a veure amb dificultats puntuals, o treball sobre hàbits i tècniques que ens es podrien abordar amb propostes d'aprenentatge-servei, de suport associatiu, etc. Per poder articular aquesta alternativa cal, però, crear col·laboració entre els centres escolars, equipaments territorials, AMPA, punts JIP, etc.

Lleure i oci

El que els i les dinamitzadores afirmen que els nois i noies sol·liciten:

- Informació sobre les activitats existents (tallers, festes populars, casals, festivals, etc.), per desconeixement de recerca.
- Oci gratuït.
- Propostes d'oci alternatiu pels divendres. Hi ha molts nois i noies que manifesten que les propostes de discoteca de tarda no els interessaven gens, però no troben què ni on fer cap altra cosa diferent amb els amics.
- Propostes d'activitats pels períodes de vacances escolars.
- Espais de trobada on puguin estar sense necessitat de fer cap activitat organitzada (similar a l'ús que fan de l'espai públic exterior però en equipament).

El que els i les dinamitzadores creuen que manca i prioritzen:

- Equilibrar l'oferta territorialment. Hi ha zones de Barcelona on des dels equipaments públics es generen poques propostes destinades a nois i noies de 12 a 16 anys. Tot i que els adolescents ja tenen capacitat per moure's de forma autònoma per la ciutat, cal una oferta de proximitat sobretot pels més joves (12-13 anys).
- De la mateixa forma, i atès que els interessos poden ser singulars i l'oferta no pot cobrir territorialment tots els gustos, caldria disposar d'un bon recull informatiu de l'oferta de



la ciutat, i cercar estratègies per tal que els adolescents el coneguin.

- Homogeneïtzar preus al conjunt de la ciutat. Hi ha districtes on la majoria de les propostes són gratuïtes, altres on hi ha un preu reduït per aquesta franja d'edat i altres on no hi ha cap tipus de consideració específica. Una bona opció és la del preu reduït, que en alguns equipaments de la ciutat és a l'entorn d'1-1,5 euros l'hora pel format taller. En activitats puntuals, normalment s'universalitza la gratuïtat.
- Millorar l'oferta horària. A vegades són un pèl tard pels i les adolescents. Caldria pensar en la tarda entre les 17 i les 20-21h i en els dissabtes.
- Diversificar l'oferta. Generar propostes a l'entorn de les arts plàstiques, la fotografia, etc.
- Incrementar els espais de trobada, com a espais necessaris i una bona alternativa al carrer, a banda d'una oportunitat estratègica per a contactar i establir relació i coneixement amb els nois i noies i ofertar l'activitat que ells demanden. En alguns districtes ja hi ha aquesta pràctica (Sant Andreu, Les Corts, etc.), però fóra bo d'estendre-ho com model de promoció per a adolescents a la ciutat.

Salut

El que els i les dinamitzadores afirmen que els nois i noies sol·liciten:

- Fonamentalment els nois i noies demanden informació en l'àmbit de la sexualitat (mètodes anticonceptius, les primeres vegades, recursos per un possible embaràs, etc.), i també en l'àmbit de les drogues (efectes, perills, etc.). També apareix alguna consulta sobre temes d'alimentació.

El que els i les dinamitzadores creuen que manca i prioritzen :

- Acompanyar als i les joves en el procés d'informar-se i assessorar-se sobre les temàtiques referides a la salut (recuperant programes com la Consulta Oberta de Salut i Escola). La necessitat real no és tant d'informació que circula unidireccionalment, com de conversar, compartir, aprendre (vincular-se emocionalment amb els continguts i els aprenentatges, i implicar-se en aquest procés de recepció d'informació).
- Generar espais grupals de conversa i intercanvi entre iguals (dinamitzats per professionals) però no grup-classe, sinó de participació oberta en funció dels interessos del jove en cada moment.
- Generar i difondre materials específics per als joves més joves (els nois i noies de 1er cicle de la ESO), que tot i fer consultes i sentir curiositats, no es troben vitalment (en la seva majoria) enfrontats amb temes de droga ni relacions sexuals.
- Abordar les problemàtiques de salut més enllà de la perspectiva de riscos. Fer-ho des d'una visió de salut integral, benestar, etc. En aquest sentit es considera d'interès generar experiències sobre salut emocional que ajudin als nois i noies a conèixer i reconèixer les pròpies emocions, aprendre a regular-les i gestionar-les, oferint-los oportunitats per avançar en l'autoconeixement, l'autoestima i el propi respecte.



Associacionisme i participació

El que els i les dinamitzadores afirmen que els nois i noies sol·liciten:

- En general demanen poder participar més activament tant a l'institut com al barri.
- Informació sobre com comprometre's en experiències de voluntariat.
- Metodologia sobre com crear una associació.

El que els i les dinamitzadores creuen que manca i prioritzen :

- Promoure una certa cultura i experiència d'associacionisme abans d'assumir lideratges. L'institut, com els equipaments juvenils, haurien de ser però, pel fet de ser un bon escenari per a tenir experiències en aquest sentit.
- Invertir més "energia professional" en donar altaveu a les propostes que els motiven, enlloc de convidar-los a participar en les propostes "adultes".
- Acompanyar els i les joves en el procés d'aprenentatge de metodologia de projecte.

Altres àmbits

El que els i les dinamitzadores afirmen que els nois i noies sol·liciten:

- Opcions per la pràctica de l'esport que no impliquin competició ni disciplina d'equip. Demanden la possibilitat d'incorporar certs hàbits saludables esportius a la vida talment com un ús de jove/adult de les instal·lacions esportives.
- Propostes d'esport a l'aire lliure.
- Jornades, maratons, etc. d'esports col·lectius per a poder practicar l'esport d'equip de forma lúdica i amb equips efímers (constituïts entre els amics per l'ocasió).
- Informació en els àmbits de l'ocupació i la mobilitat europea (els nois i noies del darrer curs d'obligatòria i post obligatòria).

El que els i les dinamitzadores creuen que manca i prioritzen :

- Potenciar que els nois i noies puguin trobar oferta apropiada i d'interès a les instal·lacions esportives, ja que així poden millorar en l'adquisició d'hàbits saludables i la fidelització futura de la pràctica esportiva. Hi ha poca oferta a les instal·lacions esportives municipals pels nois i noies d'aquesta edat.
- Disposar d'un bon recull de l'oferta de la ciutat i fer-lo molt accessible, donant-lo a conèixer.
- Innovar i crear propostes atractives, aprofitant la demanda de pràctica esportiva a l'aire lliure.



**Ajuntament
de Barcelona**

Qualitat de Vida, Igualtat i Esports

Direcció de Programa d'Adolescència i Joventut

ANNEXOS



Annex 1. Enquesta del procés participatiu del #nouplajove



Barcelona està elaborant un #nouplajove que definirà les actuacions que l'Ajuntament de Barcelona empenirà en matèria d'adolescència i joventut en els propers anys i necessitem la teva opinió i les teves aportacions sobre alguns temes que, de ben segur, són del teu interès. Participa i comparteix!



Valora el nivell d'acord que dones a les següents afirmacions

	Gens	Poca	Bastant	Molta	Ns/Nc
01 Pots accedir fàcilment a la informació que necessites i t'interessa.					
02 Coneixes els serveis d'informació de la ciutat adreçats a joves i adolescents.					
03 Has utilitzat els Punts d'Informació Juvenil que hi ha a la ciutat.					
04 Coneixes l'oferta d'Espais Joves , Casals i Centres Cívics dirigida a tu.					
05 Disposes d'espais per poder estudiar.					
06 Tens fàcil accés a les noves tecnologies.					
07 El que has estudiat t'ajudarà per trobar feina.					
08 Vols marxar a l'estranger per treballar/estudiar o fer de voluntari.					
09 Coneixes els serveis i programes que la ciutat ofereix perquè els i les joves trobin feina.					
10 Calen espais personalitzats d'assessorament laboral.					
11 Disposes de prou eines per poder trobar feina.					
12 Et resultarà fàcil accedir a un habitatge.					
13 La ciutat ofereix recursos per poder accedir a un habitatge.					
14 L'oferta d'habitatges de lloguer per a joves és adequada					
15 Coneixes les entitats/associacions juvenils que hi ha a la al barri.					
16 Les entitats/associacions disposen de bons espais per realitzar les seves activitats.					
17 Coneixes el Centre de Recursos per les Associacions Juvenils					
18 La gent jove realitza aportacions per millorar la ciutat					
19 La gent jove pot fer arribar les seves propostes a l'Ajuntament fàcilment.					
20 La ciutat ofereix una bona oferta d'oci i de lleure dirigida a la gent jove					
21 Hi ha una bona oferta d'equipaments públics dirigits a adolescents i joves					
22 Els horaris dels equipaments s'adequa a les teves necessitats					
23 Els espais públics (parcs, places, platges) estan adequats per poder realitzar la pràctica esportiva?					
24 A la ciutat existeixen diferències socials importants					
25 A la ciutat de Barcelona el nivell de convivència és bo.					
26 A la ciutat cal generar accions que tinguin en compte la diversitat d'origen i cultures dels i les joves.					
27 Els temes de salut et preocupen.					
28 Hi ha prou i bona informació que t'ajuda a cuidar-te.					
29 Cal potenciar campanyes de prevenció					
30 Barcelona disposa d'una bona xarxa de transport públic					
31 La xarxa de carril bici és adequada					



De les anteriors afirmacions tria'n 5 que cregueis importants (escriu només el nº)

Escriu 3 coses que t'agraden de Barcelona i 3 que no t'agraden i que, per tant, creus que caldria millorar

M'agrada	No m'agrada

Formes part d'algun col·lectiu o associació?

No Sí

De quin tipus

- | | |
|---|---|
| <input type="checkbox"/> Cultural/artístic | <input type="checkbox"/> Sociocultural/ oci i lleure |
| <input type="checkbox"/> Esportiu | <input type="checkbox"/> Pau/cooperació internacional |
| <input type="checkbox"/> Esplai/escoltisme | <input type="checkbox"/> Esportiu |
| <input type="checkbox"/> Estudiantil/sindical | <input type="checkbox"/> Ecologista |
| <input type="checkbox"/> Polític | <input type="checkbox"/> Altres |

Sexe

Home Dona

Edat

12 i 16 anys 17 i 19 anys 20 i 24 anys 25 i 29 anys

A quin districte vius

- | | | | |
|---|-------------------------------------|---|-------------------------------------|
| <input type="checkbox"/> Ciutat Vella | <input type="checkbox"/> Eixample | <input type="checkbox"/> Sants-Montjuïc | <input type="checkbox"/> Les Corts |
| <input type="checkbox"/> Sarrià-SantGervasi | <input type="checkbox"/> Gràcia | <input type="checkbox"/> Horta-Guinardó | <input type="checkbox"/> Nou Barris |
| <input type="checkbox"/> Sant Andreu | <input type="checkbox"/> Sant Martí | | |



Annex 2. Enquesta als IES



Barcelona està elaborant un #nouplajove que definirà les actuacions que l'Ajuntament de Barcelona emprendre en matèria d'adolescència i joventut en els propers anys i necessitem la teva opinió i les teves aportacions sobre alguns temes que, de ben segur, són del teu interès. Participa i comparteix!



Valora la importància que dones a cadascuna de les línies d'actuació proposades

	Gens	Poc	Força	Molt	No ho sé
Prioritzar la inversió en educació pública i establir mecanismes d'ajuts i beques tant a l'etapa obligatòria com post-obligatòria.					
Vetllar per una distribució equilibrada d'alumnes pel que fa a interculturalitat.					
Redefinir les accions d'orientació acadèmica i professional dels nois i noies, facilitant un millor autoconeixement per a la presa de les decisions. Reforçar el seguiment personalitzat dels més joves quan calgui.					
Potenciar la creativitat, l'emprenedoria, la sostenibilitat, la mobilitat, la flexibilitat, l'eficiència i la polivalència en el sistema educatiu.					
Ampliar el nombre de places en formació post-obligatòria reglada i no reglada.					
Crear programes de formació no reglada que cerquin la reincorporació cap al sistema educatiu de nois i noies que l'han abandonat.					
Adequar a les necessitats i, si cal, incrementar els recursos de suport educatiu (sales d'estudi,...).					
Facilitar la formació de joves a les empreses en tots els nivells educatius. Promoure programes de pràctiques a l'administració municipal en el seu conjunt.					
Fomentar el coneixement d'idiomes generant espais i mecanismes d'intercanvi de llengües.					
Impulsar l'emprenedoria juvenil amb suports tècnics, econòmics i de gestió.					
Promoure la contractació estable de joves a l'empresa privada i a l'administració pública.					
Millorar la dotació de transport públic en totes les franges i barris.					
Fomentar l'ús de la motocicleta i la bicicleta i millorar-ne la seguretat.					
Facilitar l'accés a l'habitatge de lloguer pels joves, així com l'accés a habitatge de protecció oficial.					
Facilitar que els joves que ho desitgin puguin compartir pis (espais d'informació, assessorament, suport a la gestió...).					
Fomentar la pràctica de l'esport, facilitant l'accés dels joves a les instal·lacions existents i generant més propostes aprofitant els recursos de la ciutat (esports de					



cultura urbana i marítima).					
Desenvolupar programes específics de salut emocional als centres educatius.					
Implementar programes d'oci saludable i alternatiu mitjançant activitats culturals i socioeducatives, entre altres, als equipaments juvenils.					
Desenvolupar i promoure estratègies dirigides a minimitzar les conductes de risc en salut.					
Disposar d'atenció específica per a adolescents en els àmbits de salut (salut sexual i reproductiva, drogodependències, trastorns alimentaris...)					
Impulsar el contacte directe entre els joves i els representants polítics.					
Incrementar la comunicació 2.0 en les polítiques municipals per a joves.					
Fomentar la gestió compartida o exclusiva dels serveis municipals per a joves per part dels propis joves.					
Fomentar espais de participació per a adolescents i joves no associats.					
Fomentar la dinamització dels equipaments juvenils i de l'espai públic, potenciant que esdevinguin lloc de relació pels joves de la ciutat.					
Donar major visibilitat a la tasca que desenvolupa el teixit associatiu juvenil de Barcelona.					
Promoure l'associacionisme juvenil oferint suport infraestructural i de gestió.					
Facilitar l'accés dels joves a la programació cultural, establint acords amb els empresaris del sector.					
Promoure el consum responsable i conscient.					
Establir i implementar mesures de mediació no policials a la nit.					
Oferir suport als joves amb dubtes sobre la seva orientació sexual i els conflictes que els pugui generar.					
Fomentar mesures en favor de la dona jove en relació a la doble discriminació que pateix (per ser dona i per ser jove).					
Promoure espais i recursos pel reconeixement i denúncia de situacions d'intimidació, agressió i violència entre els joves.					
Fomentar la cultura de la pau, l'educació per la igualtat i el respecte a la diferència als espais educatius (escoles, caus i esplais...).					
Promoure l'ús social del català facilitant l'aprenentatge a joves nou vinguts.					
Crear espais d'intercanvi cultural entre els joves de diferents orígens als equipaments juvenils de la ciutat.					
Facilitar que els joves coneguin el teixit associatiu juvenil de la ciutat i millorar la informació dels serveis existents per a joves.					
Donar suport als joves creadors fomentant el treball en xarxa.					



Annex 3. Fitxa per als districtes

DISTRICTE ADOLESCÈNCIA I JOVENTUT 2012

1. Equipaments Juvenils (seguiment PEJB 2008-2015)

1.1. Equipaments Juvenils municipals en funcionament

Equipament	Àmbit territorial	Destinatari	Activitats principals

1.2. Previsió de futur

- Obertura PIJ / Casal de Joves / Espai Jove
- Adaptació equipament ja existent
-

2. Equipaments amb programa específic per a adolescents i joves

2.1. Equipaments municipals generalistes amb serveis i/o activitats específiques per adolescents i joves

Servei	Equipament	Destinatari	Gestió	Activitats principals

2.2. Previsió de futur

3. Projectes específics de barri / Districte

(Projectes de barri/ districte previstos durant l'any en curs, més enllà dels equipaments)

Activitat	Organitza	Destinatari	Activitats	Obertura

4. Entitats amb serveis per a adolescents i joves del Districte

Entitat	Servei / activitat	Destinatari



--	--	--

5. Entitats juvenils del Districte

6. Equipaments educatius

7. Fitxes activitats específiques 12 - 16

Annex 4. Qüestionari per a les àrees
1. Treballar per la igualtat de condicions dels joves, parant especial atenció a aspectes objecte de discriminació com el sexe, l'origen, la condició física, la tendència sexual o qualsevol altre.

Propostes d'actuació:				Implicació (Sí/No)	Departament implicat	Valori la prioritat (0-10)	
1. Prevenir el risc d'exclusió social dels joves amb mesures que facilitin reduir aquest risc i mantenir la cohesió social barcelonina, parant especial atenció a aquells que es troben per sota del llindar de la pobresa.							
2. Garantir el suport als adolescents sobre la seva orientació sexual i/o identitat de gènere i els conflictes amb l'entorn que això pugui generar.							
3. Fomentar mesures d'acció positiva respecte la dona jove en resposta a la doble discriminació que pateix.							
4. Fer atenció a la detecció de les conductes intimidatòries, violentes i agressives que poden viure els adolescents (especialment la violència de gènere i el bullying), promovent recursos per a la informació, la sensibilització i l'acompanyament.							
5. Fomentar la cultura de la pau, l'educació per la igualtat, la lluita contra el racisme i el respecte per la diferència als espais educatius.							
6. Facilitar l'accés a l'aprenentatge idiomàtic i cultural al jovent barceloní, en especial als joves nouvinguts, i promoure l'ús social del català entre els joves de Barcelona.							
Accions concretes a realitzar en cadascuna de les propostes on hi haurà implicació		Estat d'execució de l'acció (Marcar amb una "X")			Eines i indicadors per al monitoratge/seguiment	Àrea, departament o servei responsable	Persona de contacte
1.	En preparació	Pendent execució	En execució			.	
2.	En preparació	Pendent execució	En execució			.	
3.	En preparació	Pendent execució	En execució			.	
4.	En preparació	Pendent execució	En execució			.	
5.	En preparació	Pendent execució	En execució			.	



**Ajuntament
de Barcelona**

Qualitat de Vida, Igualtat i Esports
Direcció de Programa d'Adolescència i Joventut