

# Acord Ciutadà per una Barcelona Inclusiva

l'espai de trobada  
entre el govern  
de la ciutat  
i la societat civil  
per la inclusió social

## Memòria d'activitats 2012

**Acord Ciutadà**  
per una Barcelona Inclusiva

Ajuntament de  
Barcelona





# Acord Ciutadà per una Barcelona Inclusiva

l'espai de trobada  
entre el govern  
de la ciutat  
i la societat civil  
per la inclusió social

## Memòria d'activitats 2012

**Acord Ciutadà**  
per una **Barcelona Inclusiva**



# Índex

1. Introducció	9
2. Les entitats, organitzacions i institucions de l'Acord	13
3. L'activitat en el marc de l'Acord Ciutadà	17
3.1 Les xarxes d'acció	18
3.2 Activitats i projectes singulars	53
3.3 Eines de comunicació i informació	73
3.4 Seminaris i cursos de formació	81
3.5 La projecció externa de l'Acord	83
3.6 Publicacions, campanyes i vídeos	85
4. El procés de participació del Pla per a la inclusió social 2012-2015	91
5. Impuls d'una estratègia compartida d'inclusió social	95
6. L'organització de l'Acord	99
7. Llista d'organitzacions i institucions membres	105

l'espai de  
trobadada entre  
el govern  
de la ciutat  
i la societat civil  
per la inclusió  
social

A continuació es presenta la memòria anual de l'Acord Ciutadà per una Barcelona Inclusiva, l'espai que aplega a 493 organitzacions i institucions socials de la ciutat, per fer junts una Barcelona més inclusiva i que em plau presidir, com a Tinent d'Alcalde de Qualitat de Vida, Igualtat i Esports.

L'Acord s'ha anat configurant com un espai referencial de l'acció social que es desplega a la nostra ciutat, exponent del nou model social de Barcelona, basat en la visió de que Barcelona és una construcció compartida, que la fem entre tots i totes.

Les nou xarxes de l'Acord, diverses i cada cop més madures, són un exemple de treball cooperatiu per a la millora de les polítiques socials.

L'any 2012 l'Acord ha impulsat la seva activitat i ha estat present en nombrosos àmbits i accions, com la seva aportació a la Marató contra la pobresa amb l'Àgora ciutadana per la Barcelona Social o la campanya de Nadal "Tu ets l'amic invisible de Barcelona".

Molt especialment, cal destacar la participació de l'Acord en el procés de participació del Pla per a la Inclusió Social 2012-2015, on s'ha contribuït amb més de 200 aportacions; i el posicionament públic de l'assemblea general de l'Acord amb l'aprovació d'una declaració que defensava l'elaboració d'una estratègia compartida per fer front tots plegats a la crisi social.

**Maite Fandos**

*Tinenta d'alcalde  
de Qualitat de Vida,  
Igualtat i Esports*





# Introducció

L'Acord Ciutadà per una Barcelona Inclusiva és l'espai de relació i compromís en favor de l'acció conjunta per part d'institucions i organitzacions de la ciutat, la societat civil, i el govern de la ciutat, que el presideix, per millorar la inclusió social.

És l'espai de treball i acció compartides entre un conjunt d'entitats, associacions i organitzacions i l'administració municipal per fer front als desafiaments socials de la nostra ciutat i assolir la meta comuna d'una Barcelona més inclusiva, solidària i socialment cohesionada.

La seva finalitat és ampliar i enfortir el capital social de la ciutat, és a dir, la seva capacitat d'organització i actuació conjunta, a partir de:

- Dotar totes les entitats i actors socials d'una estratègia compartida.
- La creació de projectes en xarxa que multipliquen, a través de la cooperació pública-privada i ciutadana, les inversions socials i els esforços conjunts per avançar en la construcció plural i democràtica d'un bé comú primordial: la inclusió social.
- Obrir espais de deliberació per aprofundir conjuntament sobre temes claus de la ciutat.
- Promoure el compromís actiu de la ciutadania de la Barcelona Social.
- Posicionaments col·lectius en temes de gran importància social a la ciutat.
- Elements informatius, de coneixement i de comunicació comuns.

## L'Acord té els següents principis:

- Convivència
- Cooperació
- Cohesió social
- Creativitat
- Comunitat
- Governança democràtica
- Treball en xarxa
- Qualitat del treball

Signar l'Acord implica formar part d'una xarxa que facilita informació per a l'acció, promou oportunitats d'accés i intercanvi d'informació, recursos i coneixements; així com promou l'impuls de projectes en els quals és fonamental la cooperació entre una pluralitat d'entitats i organitzacions de la ciutat.

## Signar l'Acord implica un compromís per:

- Compartir coneixement, experiències, informació.
- Facilitar a la xarxa la informació més rellevant i difondre-la entre els seus membres.
- Proposar temes i els projectes que es consideren importants de treballar.
- Participar en els àmbits de treball i relació en els quals la capacitat d'acció conjunta és rellevant.

En síntesi, l'Acord és una experiència singular a la nostra ciutat, expressió de la fortalesa del seu teixit associatiu i el resultat de la capacitat d'entesa per abordar problemes i reptes comuns entre el govern de Barcelona, una gran pluralitat d'organitzacions i la mateixa ciutadania. És un exponent avançat de governança democràtica de l'acció social local, on l'objectiu d'assolir una Barcelona socialment cohesionada pren una dimensió col·lectiva, ciutadana, de suma d'esforços i orientacions compartides.



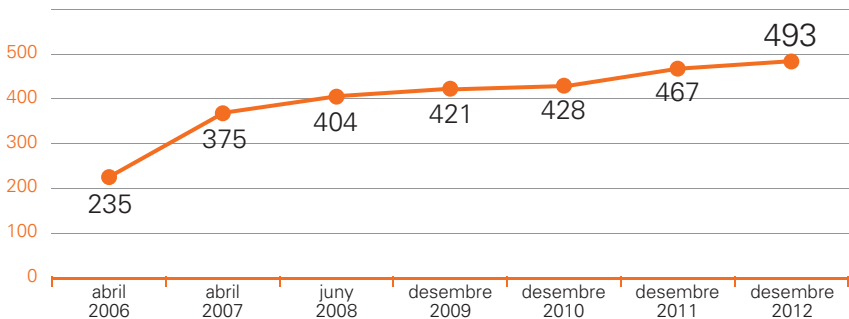


# 2

## Les entitats, organitzacions i institucions de l'Acord

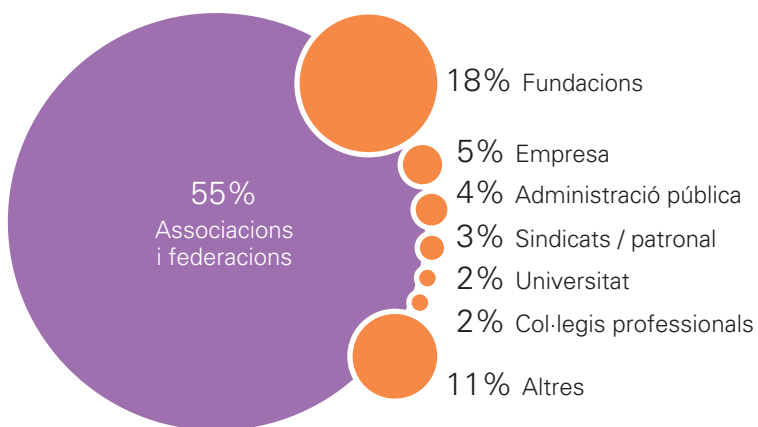
Actualment l'Acord Ciutadà està integrat per 493 entitats, empreses i institucions compromeses per treballar conjuntament per millorar la cohesió i inclusió social a la ciutat de Barcelona.

Les organitzacions membres han anat evolucionant, des de la seva signatura al 2006 fins ara:



Font: elaborat per la Secretaria tècnica de l'Acord Ciutadà per una Barcelona Inclusiva.

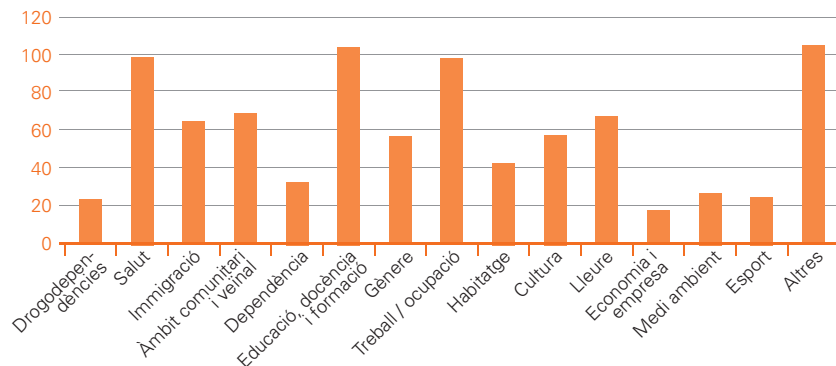
Les entitats i institucions que integren l'Acord tenen una naturalesa jurídica força heterogènia. Més de la meitat són associacions i federacions, com s'observa en el següent gràfic:



Font: elaborat per la Secretaria tècnica de l'Acord Ciutadà per una Barcelona Inclusiva.

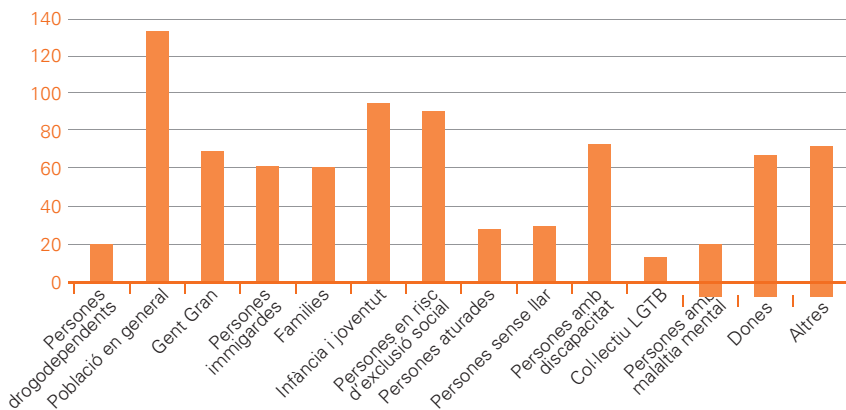


Entitats que a més de ser de diversa naturalesa, de diversa índole o grandària, treballen en diferents àmbits temàtics, com ara l'econòmic, el cultural, l'educatiu, l'acció social i comunitària, l'urbanisme i l'espai públic, l'habitatge, el sociolaboral i el sociosanitari; amb objectius i metes molt diferents i que s'adrecen a tot tipus de col·lectius. El següent gràfic mostra la gran diversitat d'àmbits d'actuació de les entitats membres<sup>1</sup>.



Font: elaborat per la Secretaria tècnica de l'Acord Ciutadà per una Barcelona Inclusiva.

També, i de la mateixa manera que els col·lectius, podem observar la gran diversitat de població a la qual atenen:



Font: elaborat per la Secretaria tècnica de l'Acord Ciutadà per una Barcelona Inclusiva.

1. Cal considerar que una determinada organització pot tenir múltiples àmbits d'actuació, motiu pel qual es comptabilitzen més àmbits d'actuació que organitzacions membres.

En el següent quadre es presenta la distribució geogràfica de les entitats i institucions que formen part de l'Acord, presentada segons la ubicació de la seu de l'organització. Mentre que a dos districtes de la ciutat (Ciutat Vella i Eixample) se situen el 44% de les entitats de l'Acord, a d'altres representen entre un 4 i un 5% del total.

<b>Districte</b>	<b>Núm. d'entitats</b>	<b>% s/total</b>
Ciutat Vella	115	23
Gràcia	39	8
Eixample	104	21
Horta - Guinardó	22	4
Les Corts	19	4
Nou Barris	19	4
Sant Andreu	26	5
Sant Martí	38	8
Sants - Montjuïc	47	10
Sarrià - Sant Gervasi	25	5
Fora de Barcelona	39	8

*Font: elaborat per la Secretaria tècnica de l'Acord Ciutadà per una Barcelona Inclusiva.*



# L'activitat en el marc de l'Acord Ciutadà

- 3.1. Les xarxes d'acció
- 3.2. Activitats i projectes singulars
- 3.3. Eines de comunicació i informació
- 3.4. Seminaris i cursos de formació
- 3.5. La projecció externa de l'Acord
- 3.6. Publicacions, campanyes i vídeos

## 3.1. Les xarxes d'acció

En el marc de l'Acord Ciutadà s'impulsen xarxes d'acció.

**Les xarxes són espais generadors d'acció i treball en xarxa. Signifiquen la força i el motor de l'Acord.**

Aquestes xarxes estan integrades per entitats, organitzacions i institucions de la ciutat que comparteixen unes finalitats, amb la voluntat de treballar conjuntament sobre un mateix eix o matèria i assolir millores en els camps d'acció respectius.

El nombre de xarxes s'ha incrementat progressivament. De les tres xarxes del 2006 s'ha arribat a les nou d'actuals:

2006

Xarxa d'Atenció a Persones sense Llar  
Xarxa de Centres Oberts d'Atenció a la Infància i l'Adolescència  
Xarxa d'Economia Social de Barcelona

2007

Xarxa d'Acol·lida i Acompanyament per a Persones Immigrants  
Xarxa de Suport a les Famílies Cuidadores

2010

Xarxa de Cultura per la Inclusió Social  
Xarxa d'Habitatges d'Inclusió Social

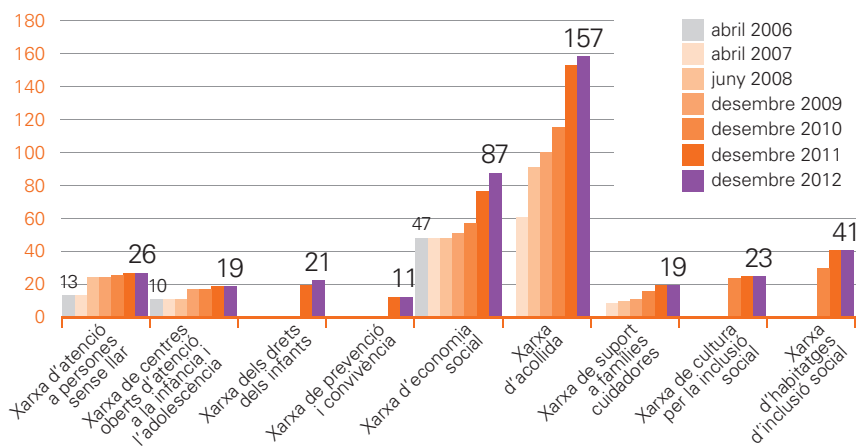
2011

Xarxa de Drets dels Infants  
Xarxa de Prevenció i Convivència

Cada xarxa és independent i té, d'acord amb els seus objectius, la seva pròpia dinàmica i el seu propi pla de treball.

Són xarxes molt diverses, tant pel que fa a objectius i activitats d'organitzacions membres com d'organització interna. Algunes són molt potents i d'altres encara són joves i tenen poc recorregut.

### Evolució del nombre d'entitats i organitzacions membres de les Xarxes d'acció de l'Acord (2006-2012)



Cal destacar que **181 entitats i institucions membres de l'Acord treballen activament en alguna de les 9 xarxes d'acció existents**. En total 308 entitats i organitzacions de la ciutat participen en alguna de les xarxes existents en el marc de l'Acord.



## Xarxa d'acollida i acompanyament per a persones immigrants a Barcelona

### Any de creació:

Febrer del 2007

### Missió:

La missió de la Xarxa, i de la tasca de coordinació i dinamització que es desenvolupa des de l'Ajuntament, és el treball coordinat per afavorir la igualtat d'oportunitats, la convivència i la cohesió social a Barcelona, a partir del suport i el treball conjunt amb les entitats membres, procurant una màxima cobertura territorial i de necessitats, així com una mobilització de recursos eficaç i eficient.

La finalitat última és garantir que les persones immigrades adquireixin progressivament els recursos socials necessaris per desenvolupar-se de manera autònoma i en igualtat d'oportunitats a Barcelona.

### Objectius:

- Coordinar, dinamitzar i fomentar la implicació i la coresponsabilització entre els agents socials que treballen en l'àmbit de l'acollida i la igualtat d'oportunitats de la població immigrada a la ciutat.
- Mantenir i ampliar la xarxa, potenciar el coneixement mutu i la interrelació, generant sinèrgies i afavorint la posada en comú de bones pràctiques, la complementarietat en els projectes, la recerca de millores metodològiques, la millora de la qualitat en el treball, i la complementarietat amb l'acció de l'Administració, amb criteris de ciutat.
- Suport econòmic i tècnic a les entitats que ofereixen serveis d'acollida i acompanyament a persones immigrades.
- Edició i publicació de materials de suport: manuals, guies o altres materials informatius.

Les principals prestacions de la xarxa s'orienten a oferir a la població immigrant:

- Recepció i orientació, per facilitar l'accés a la informació bàsica i als recursos, orientació en els circuits i itineraris d'acollida existents al

territori, coneixement de drets i deures, legislació que els afecta, tràmits, etcètera.

- Orientació i derivació als serveis bàsics, facilitant l'accés i l'ús normalitzat a empadronament, assessorament jurídic, coneixement de l'entorn, aprenentatge de la llengua, assessorament laboral, atenció social, sistema sanitari, emergències socials, homologació d'estudis, habitatge, esport, associacions...
- Assessorament jurídic i acompanyament en la tramitació quan sigui possible.
- Formació bàsica per al coneixement de la llengua (català i castellà bàsics, alfabetització, coneixement d'altres llengües).
- Accions i projectes de suport a la inserció sociolaboral o en altres àrees: salut, habitatge, atenció social.
- Accions de promoció de la participació social, associacionisme, dinamització comunitària, integració i cohesió social.

### **Accions i activitats fetes el 2012:**

- Informació i consulta sobre la nova regulació d'accés al sistema públic de salut i com afecta la població immigrada (targeta sanitària). Coordinació i seguiment amb l'administració competent (CatSalut).
- Estratègies d'increment i millora de l'ensenyament del català, en coordinació amb el Consorci per a la Normalització Lingüística.
- Millora de la informació sobre subvencions, a través d'invitació a sessions d'informació sobre subvencions municipals.
- Informació i invitació a sessions o convocatòries d'interès per a la Xarxa: sessions sobre la normativa del servei domèstic, jornada del Dia Mundial de les Persones Refugiades, programes retorn, participació en l'avaluació del projecte europeu "Mixities", entre altres.
- Col·laboració en projectes o activitats de l'Acord Ciutadà per una Barcelona Inclusiva: Pla d'inclusió social, participació en la Marató de la Pobresa, etcètera.
- Difusió i visibilització de la Xarxa: presentació en fòrums diversos.
- Xarxa d'Entitats Socials d'Assessorament Jurídic en Estrangeria (XESAJE). Formada pel conjunt d'entitats del tercer sector que proporcionen assessorament jurídic professional a la ciutat de Barcelona, ha treballat en els aspectes següents:

- » Informes vinculats als procediments d'autoritacions de residència temporal.
- » La nova regulació de les persones comunitàries i els seus familiars.
- » Accés al sistema públic de salut. Targeta sanitària i població immigrant.
- » Ha continuat el treball de les comissions de codi ètic i guió de qüestions per a les sessions.
- Coordinadora de la Llengua. Agrupa associacions, entitats i institucions que treballen per a la integració lingüística de la població immigrada a la ciutat de Barcelona. Ha desenvolupat:
  - » Acord d'unificació en els nivells i nomenclatura en l'ensenyament de llengües, al Marc Comú de Referència Europeu (MECR).
  - » Funcionament intern i gestió de les entitats.
  - » Organització, criteris i oferta dels cursos.
  - » Continuitat de la Comissió de Formació, que ha dissenyat i posat en marxa una formació integral per a persones que treballen en l'ensenyament de segones llengües a persones immigrades a Barcelona.
  - » Creació de la Comissió de Material de la Llengua.
  - » Formació sobre gestió del voluntariat.
- Comunicació i difusió: recollida i elaboració de continguts per a l'edició de la nova guia d'acollida i acompanyament; actualització del web de Nova Ciutadania i Immigració, i actualització i millora del cercador d'entitats de la Xarxa.

### **Pla de treball 2013:**

- Continuitat del suport, la dinamització i el lideratge de la Xarxa d'Acollida i Acompanyament, garantint el suport tècnic i econòmic, així com un treball coordinat per afavorir la igualtat d'oportunitats, la convivència i la cohesió social a Barcelona.
- Ampliació i actualització de la Xarxa, acollint les entitats de la ciutat que ofereixen algun tipus de servei d'acollida i acompanyament, i potenciació del coneixement i visibilització de la Xarxa a la ciutat.
- Desenvolupament dels objectius i les línies de treball definits per a la Xarxa d'Acollida i Acompanyament, en el Pla d'immigració 2012-2013 i en els plans de treball acordats amb les entitats de la XESAJE i la Coordinadora de la Llengua.
- XESAJE: aprofundiment en aspectes legals que afecten la població

immigrada, mediant amb altres administracions, si escau, per aportar coneixement, recursos, i clarificar criteris. Temes prioritaris: irregularitat sobrevinguda, nacionalitat, ajuts, recursos i drets socials, i aprovació i desenvolupament del Codi ètic de la XESAJE.

- Coordinadora de la Llengua: resposta a les principals necessitats i demandes de coneixement i formació en llengües per part de la població immigrada. Temes prioritaris: potenciar el català com a llengua d'integració i continuar l'aprofundiment i millora en criteris, gestió i metodologies de treball en la formació en llengües, material, etcètera.
- Millora de la coordinació i el treball en xarxa de les entitats amb els serveis municipals.
- Impuls d'accions, així com millora de recursos i circuits entre entitats o serveis, en relació amb àmbits prioritaris: inserció sociolaboral, formació i capacitació de les persones immigrades i reconeixement de les titulacions, serveis per a dones, joves, població LGTIB, habitatge o retorn.
- Contribució, si escau, a l'aplicació de la llei i el reglament d'acollida de Catalunya.
- Afavoriment d'un bon treball i de la dinamització del voluntariat que col·labora amb la majoria d'entitats de la xarxa.
- Edició de material de suport necessari per a l'acollida i acompanyament: publicació de la guia elaborada el 2012.
- Actualització i promoció del web de Nova Ciutadania com a referent de les polítiques d'immigració de la ciutat.

### **Aspectes per destacar:**

En el si de la xarxa funcionen dos grups de treball estables i amb activitat continuada, que constitueixen dues xarxes de treball:

- Xarxa d'Entitats Socials d'Assessorament Jurídic en Estrangeria (XESAJE).
- Coordinadora de la Llengua.

La xarxa inclou el Servei d'Atenció als Immigrants Estrangers i Refugiats (SAIER), servei municipal constituït, al seu torn, per diverses entitats que presten serveis específics. Incorpora també el Consorci per a la Normalització Lingüística.

**Nombre d'entitats:** 157

### **Llistat de mebres:**

- » 1. Asociación Boliviana de Cruceños en Cataluña (ABCCE)
- » 2. ACCEM Catalunya
- » 3. ACISI
- » 4. ACULCO Barcelona (Asociación Sociocultural y de Cooperación al Desarrollo por Colombia)
- » 5. Adoratrius Esclaves del Santíssim Sacrament i de la Caritat
- » 6. América, España, Solidaridad y Cooperación (AESCO)
- » 7. AMPA La Farigola del Clot
- » 8. Anem per Feina. Coordinadora d'Inserció Sociolaboral
- » 9. Apropem-nos (xarxa d'entitats i serveis del Poblenou)
- » 10. Asociación Alterbcn
- » 11. Asociación de Hondureños en Barcelona
- » 12. Asociación de Uruguayos en Catalunya
- » 13. Asociación Intercultural Latinoamericana Dosmundosmil
- » 14. Asociación de Mujeres Bolivianas
- » 15. Asociación Puente Centro Cultural Árabe
- » 16. Associació Amical dels Treballadors Marroquins de Catalunya
- » 17. Associació Assistencial Llar Trobada
- » 18. Associació Catalana de l'Hemofília
- » 19. Associació Catalana de Professionals de l'Estrangeria (ACPE)
- » 20. Associació Catalana de Residents Senegalesos (ACRS)
- » 21. Associació Catalana de Solidaritat i Ajuda als Refugiats (ACSAR)
- » 22. Associació Catalana per a la Integració d'Homosexuals, Bisexuals i Transsexuals Immigrants (ACATHI)
- » 23. Associació Cultural Catalanopolonesa
- » 24. Associació Cultural Idara Minhaj ul Quran (Vía de la Paz)
- » 25. Associació Cultural Saha-Alba
- » 26. Associació Cultural-Educativa i Social-Operativa de Dones Pakistaneses (ACESOP)
- » 27. Associació d'Ajuda Mútua d'Immigrants de Catalunya. AMIC-SAIER
- » 28. Associació d'Ajuda Mútua d'Immigrants de Catalunya. AMIC-UGT
- » 29. Associació de Comerciants de Creu Coberta



- » 30. Associació de Dones No Estàndards, DONNES
- » 31. Associació de Famílies Monoparentals
- » 32. Associació de Suport a Organitzacions Xilenes (ASOPXI)
- » 33. Associació de Treballadors Marroquins a Catalunya (ATIMCA)
- » 34. Associació de Treballadors Pakistanesos de Catalunya
- » 35. Associació de Veïns Esquerra Eixample
- » 36. Associació de Veïns i Veïnes El Besòs
- » 37. Associació de Veïns i Veïnes Sagrada Família
- » 38. Associació de Veïns pel Benestar Ciutadà (AVBC)
- » 39. Associació de Veïns per a la Revitalització del Casc Antic
- » 40. Associació Enxarxa. Pla Comunitari Besòs-Maresme
- » 41. Associació Exil
- » 42. Associació In Via
- » 43. Associació Iniciatives Solidàries
- » 44. Associació Lectura Fàcil
- » 45. Associació Maloka-Colombia - Mujeres Palante
- » 46. Associació Martinet per l'Educació
- » 47. Associació Mujeres Latinas sin Fronteras
- » 48. Associació per a Joves TEB
- » 49. Associació Punt de Referència
- » 50. Associació Romanesa de Catalunya ASOCROM
- » 51. Associació Salut i Família
- » 52. Associació Sociocultural Ibn Batuta, ASCIB
- » 53. Associació Sociocultural La Formiga
- » 54. Associació WFAE
- » 55. Ateneu Montserrat de la Fundació Cultural Hostafrancs
- » 56. Atlàntida. Professionals per la Interculturalitat
- » 57. Biblioteca Barceloneta - La Fraternitat
- » 58. Biblioteca Bon Pastor
- » 59. Biblioteca Francesca Bonnemaïson
- » 60. Biblioteca Sant Pau - Santa Creu
- » 61. Biblioteques de Barcelona
- » 62. Bona Voluntat en Acció
- » 63. Burbujas Asociación de Ideas
- » 64. Caputxins de Sarrià

- » 65. Càritas Diocesana de Barcelona
- » 66. Casa Eslava
- » 67. Casal dels Infants per l'Acció Social als Barris
- » 68. Castellers de la Vila de Gràcia
- » 69. CEHDA
- » 70. Centre Cultural de Formació i Ocupació Professional Sant Martí
- » 71. Centre d'Acollida Assís
- » 72. Centre d'Estudis Africans i Interculturals (CEA)
- » 73. Centre d'Informació i Serveis a l'Estudiant de Catalunya (CISEC)
- » 74. Centre Juvenil d'Adolescent del Barri del Carmel (CEJAC)
- » 75. Centre Social de Sants
- » 76. Centro Filipino Tuluyan
- » 77. Centro Peruano en Barcelona
- » 78. CFA Trinitat Vella (Escola d'Adults)
- » 79. CITE-CCOO (Centre d'Informació per a Treballadors Estrangers-SAIER)
- » 80. CNL de Barcelona
- » 81. CNL de Barcelona. Acolliment lingüístic
- » 82. CNL de Barcelona. Delegació d'Horta-Guinardó
- » 83. CNL de Barcelona. Delegació de Ciutat Vella
- » 84. CNL de Barcelona. Delegació de Gràcia
- » 85. CNL de Barcelona. Delegació de l'Eixample
- » 86. CNL de Barcelona. Delegació de les Corts
- » 87. CNL de Barcelona. Delegació de Nou Barris
- » 88. CNL de Barcelona. Delegació de Sant Andreu
- » 89. CNL de Barcelona. Delegació de Sant Martí
- » 90. CNL de Barcelona. Delegació de Sants-Montjuïc
- » 91. CNL de Barcelona. Delegació de Sarrià - Sant Gervasi
- » 92. CNL de Barcelona. Espai Avinyó - Llengua i Cultura
- » 93. CNL de Barcelona. SAFD Barcelona 1 (Marina)
- » 94. CNL de Barcelona. SAFD Barcelona 2 (Mallorca)
- » 95. CNL de Barcelona. SAIER
- » 96. Col·legi d'Advocats de Barcelona - SAIER
- » 97. Col·lectiu Al Hanan - Accions contra l'Exclusió
- » 98. Comissió Catalana d'Ajuda al Refugiat (CCAR)

- » 99. Comunitat Palestina de Catalunya
- » 100. Comunitat de Sant Egidí
- » 101. Confederació de Comerç de Catalunya - Consell de Gremis de Comerç, Serveis i Turisme
- » 102. Coordinadora d'Associacions Senegaleses de Catalunya
- » 103. Coordinadora d'Entitats de la Sagrada Família
- » 104. CREANT
- » 105. DINCAT
- » 106. Moviment per la Pau (MPDL Catalunya)
- » 107. Escola d'Adults Francesc Layret
- » 108. Escola d'Adults Martinet de Nit
- » 109. Escola d'Adults Oscan
- » 110. Escola de Persones Adultes La Verneda - Sant Martí (Associació Àgora i Associació Heura)
- » 111. Escola Lliure El Sol
- » 112. Espai d'Inclusió i Formació Casc Antic (EICA)
- » 113. Esplais Catalans (ESPLAC)
- » 114. Federación de Asociaciones Americanas en Catalunya (FASAMCAT)
- » 115. Federación de Bolivianos en Catalunya (FEDEBOL)
- » 116. Fedelatina - Federación de Entidades Latinoamericanas de Catalunya
- » 117. Federació d'Associacions de Gent Gran de Catalunya (FATEC)
- » 118. Fundació Adsis
- » 119. Fundació APIP-ACAM
- » 120. Fundació Comtal
- » 121. Fundació Escó
- » 122. Fundació FICAT
- » 123. Fundació Formació i Treball
- » 124. Fundació Privada Bayt al-Thaqafa
- » 125. Fundació Privada Benallar
- » 126. Fundació Privada Claperós
- » 127. Fundació Privada Migra Studium
- » 128. Fundació Privada OMNES
- » 129. Fundació Privada Putxet
- » 130. Fundació Privada Servei Solidari per la Inclusió Social

- » 131. Fundació Privada Trinijove
- » 132. Fundació Privada Viarany - Centre Convivim
- » 133. Fundació Quatre Vents
- » 134. Fundació Secretariado Gitano
- » 135. Fundació Tot Raval
- » 136. Fundación Babel Punto de Encuentro
- » 137. Fundación Social y Cultural Sopeña
- » 138. Interculturalitat i Convivència, ASAL
- » 139. Lluïsos de Gràcia
- » 140. Metges del Món Catalunya
- » 141. Òmnium Cultural
- » 142. Parròquia Sant Bernat de Claravall
- » 143. Poble-sec per a Tothom
- » 144. PROBENS - Associació per a l'Estudi i la Promoció del Benestar Social
- » 145. Ravalnet
- » 146. Red Solidaria Barcelona
- » 147. Religioses de Maria Immaculada
- » 148. Servei d'Atenció als Immigrants, Estrangers i Refugiats (SAIER)
- » 149. Servei de Refugiats i Immigrants Creu Roja a Barcelona - SAIER
- » 150. Servei Solidari i Missioner dels Caputxins de Catalunya (SSIM)
- » 151. SURT, Fundació de Dones. Fundació Privada
- » 152. Voluntaris en Assessoria Empresarial (VAE)
- » 153. Voluntariat per la llengua del Centre de Normalització Lingüística de Barcelona
- » 154. Xarx@ntoni - Xarxa Comunitària de Sant Antoni
- » 155. Xarxa 9 Barris Acull
- » 156. YMCA Barcelona (Aliança Cristiana de Joves de la YMCA)
- » 157. Ajuntament de Barcelona

# **Xarxa d'Atenció a Persones Sense Llar (XAPSSL)**

## **Any de creació:**

2005

## **Missió:**

La xarxa té com a finalitat enfortir la capacitat d'organització de la ciutat per tal que, amb la màxima col·laboració i representativitat d'entitats o organitzacions, s'acompanyi les persones sense llar en un procés de recuperació de la màxima autonomia personal, incentivant la detecció i vinculació d'aquestes persones als recursos existents.

Així mateix, contribuir a millorar la capacitat de resposta dels serveis garantits i reforçar les capacitats globals de la ciutat per atendre les situacions més diverses i més complexes, establint i ampliant el treball conjunt i la col·laboració entre el sector públic i les entitats socials.

## **Objectius:**

- Compartir coneixement, experiències i informació, estimulant la flexió, l'anàlisi i el diàleg.
- Actuar de manera conjunta i coordinada a través de projectes concrets.
- Donar impuls a la innovació.
- Sensibilitzar el teixit social i la ciutadania.

## **Accions i activitats fetes el 2012:**

- Millores en l'aplicació informàtica del Catàleg de recursos (Grup de Millora del Catàleg de Recursos i Serveis de la XAPSSL).
- Recollida de dades el 12 de març. Millores en la forma de recollida de dades (plantilla en línia) i anàlisi d'aquestes (Grup de Recompte / Diagnosi).
- Elaboració de la fitxa de recollida de dades tipus DAFO, i anàlisi d'aquestes (Grup de Millora de Recursos).
- Reformulació de l'encàrrec del Grup de Treball d'Intervenció amb Dones cap a la reflexió i recollida de bones pràctiques en la intervenció amb dones amb càrregues familiars (menors).

- Realització d'una acció de sensibilització a través d'una *flashmob* a la plaça de Sant Jaume el dia 22 de novembre (Grup Flashmob).
- Treballs per la definició dels marges en els quals s'ha de desenvolupar el projecte "Retrats sense sostre" (grup del projecte "Retrats sense sostre").
- Creació d'una normativa interna de funcionament de la XAPSLL per estructurar les comissions de treball, el Consell Plenari i la Comissió Permanent (Grup de Normativa XAPSLL).
- Realització d'una sessió de treball específica de la Xarxa en el marc del procés participatiu d'elaboració del Pla per a la inclusió social.

### Pla de treball 2013:

- Reflexió sobre el repartiment d'aliments al carrer (recollida de dades, estudi d'accions per emprendre, sensibilització ciutadana i elaboració d'un manual de bones pràctiques).
- Desenvolupament del projecte "Retrats sense sostre".
- Recollida de dades i anàlisi DAFO entorn dels habitatges d'inclusió per millorar els recursos que s'ofereixen des de la Xarxa.
- Definició de protocols d'intervenció amb dones amb càrregues familiars (menors).
- Anàlisi i reflexió entorn de la situació de les persones immigrants que no tenen documentació.
- Recollida i anàlisi de dades del Grup de Recompte / Diagnosi.
- Implementació de les millores informàtiques en el Catàleg de recursos i serveis de la XAPSLL.

### Aspectes per destacar:

Es tracta d'una xarxa molt consolidada i amb una gran trajectòria de treball. Ha passat de tenir 17 entitats quan es va crear a estar formada actualment per 26 entitats, amb nombroses peticions d'incorporació. Per aquest motiu, es va decidir crear una normativa interna de funcionament que ajudés a regular, entre altres coses, l'entrada de noves entitats membres.

**Nombre d'entitats:** 26

## Llistat de mebres:

- » 1. ACCEM
- » 2. Arrels Fundació
- » 3. Asociación de Alternativas, Motivación y Acompañamiento (ADAMA)
- » 4. Associació Atra
- » 5. Associació Dit i Fet
- » 6. Associació per la Reeduació i la Reinserció Social Lligam
- » 7. Associació Prohabitatge
- » 8. Associació Rauxa
- » 9. Associació Social Yaya Luisa
- » 10. Càritas Diocesana de Barcelona
- » 11. Centre d'Acollida Assís
- » 12. Centre Obert l'Heura
- » 13. Companyia Filles de la Caritat de Sant Vicenç de Paül - Llar de Pau i Obra Social Santa Lluïsa de Marillac
- » 14. Comunitat de Sant Egidi
- » 15. Congregación Siervas de la Pasión
- » 16. Cooperativa Suara
- » 17. Creu Roja a Barcelona
- » 18. Fundació Engrunes
- » 19. Fundació Futur
- » 20. Fundació IReS, Institut de Reinserció Social
- » 21. Fundació Mambré
- » 22. Fundació Quatre Vents
- » 23. Ordre Hospitalària de Sant Joan de Déu - Serveis Socials
- » 24. Parròquia Sant Miquel del Port - Santa Maria de Cervelló
- » 25. Progress
- » 26. Ajuntament de Barcelona



## Xarxa de Centres Oberts d'Atenció a la Infància i l'Adolescència

### Any de creació:

Abril del 2006

### Missió:

La Xarxa treballa per millorar l'atenció socioeducativa a infants i adolescents i les seves famílies, especialment les més vulnerables. Aquest treball es concreta a partir de la definició d'un model de centre obert propi de la ciutat de Barcelona.

El funcionament de la Xarxa gira al voltant d'uns monogràfics sobre aspectes clau del model per aprofundir en conceptes, sistematitzar el coneixement pràctic i compartir experiències, entre altres.

Té com a principals reptes arribar a implementar el model en els diversos centres oberts de la Xarxa, promoure xarxes de prevenció, conjuntament amb els serveis socials bàsics i especialitzats i posar èmfasi especialment en els aspectes que més afecten la infància en el context de crisi actual.

### Objectius:

- Avançar en la definició de criteris i orientacions que permetin la construcció i configuració d'un model de centre obert per a la ciutat de Barcelona.
- Crear un llenguatge i una cultura compartida a partir de l'intercanvi de coneixements i perspectives sobre la realitat en la qual s'incideix i s'actua.
- Compartir coneixement i experiències sobre temes d'interès comú, singularment a través del potencial que representen les eines d'internet 2.0.
- Contribuir a la identificació dels nous reptes als quals, des de les polítiques i els programes d'infància de la ciutat, cal donar resposta.

### Accions i activitats fetes el 2012:

- Finalització i presentació del cinquè monogràfic de la Xarxa, "El treball amb adolescents als centres oberts".



- Concreció i elaboració del sisè monogràfic de la Xarxa, “Els programes socioeducatius als centres oberts”.
- Reunions internes de coordinació amb el grup motor de la Xarxa.
- Sessions de treball amb representats de tots els centres oberts de la Xarxa.
- Jornada anual de la Xarxa per treballar el setè monogràfic relatiu als programes socioeducatius als centres oberts amb tots el professionals dels diversos centres que hi van voler participar.
- Implicació en el procés de participació del Pla per a la inclusió social 2012-2015. Concretament es van fer aportacions al document base del Pla en dues sessions de treball i s’hi van incorporar les accions i activitats que la Xarxa impulsarà els propers anys.
- Participació al Consell de Govern de l’Acord extraordinari presidit per l’alcalde de Barcelona el 19 de desembre.

### **Pla de treball 2013:**

- Aprofundiment en el treball en coordinació amb els centres oberts i els serveis socials bàsics i especialitzats, ja abordat en el quart monogràfic de la xarxa, específicament a partir de la definició d’un protocol d’actuació en situacions de risc davant d’indicis o sospites de maltractament o abús sexual (definició d’orientacions d’actuació interna i amb altres serveis).
- Realització de sessions de formació, reflexió i intercanvi entorn de la prevenció i l’abordatge de situacions de maltractament o abús vers els infants.
- Reflexió entorn de les repercussions que té la crisi en la infància i les famílies amb les quals treballem, així com entorn de les accions necessàries per pal·liar aquestes situacions.
- L’ús de les xarxes socials per millorar el treball en xarxa: Impuls d’una comunitat Twitter de la Xarxa de Centres Oberts.

### **Aspectes per destacar:**

La Xarxa promou l’intercanvi d’experiències i coneixements entre professionals i contribueix a crear una cultura de treball compartida.

**Nombre d'entitats:** 19

### **Llistat de mebres:**

- » 1. Associació Educativa Integral del Raval
- » 2. Associació Esplai - CO L'Esquitx
- » 3. Càritas - Centre Obert Glamparetas
- » 4. Càritas - Centre Obert Torre Baró
- » 5. Casal dels Infants per l'Acció Social als Barris
- » 6. CO Compartir
- » 7. CO Neus Puig - Fundació Trinijove
- » 8. CO Passatge - Fundació Viarany
- » 9. CO Sant Martí
- » 10. CO Sants - Les Corts
- » 11. Fundació Adsis
- » 12. Fundació CO Joan Salvador Gavina
- » 13. Fundació Pare Manel
- » 14. Fundació Privada Catalana Comtal - CO Tria
- » 15. Fundació Privada Centre Educatiu i de Lleure
- » 16. Parròquia St. Bernat de Claravall - CO Ciutat Meridiana (Centre Cruïlla)
- » 17. Parròquia St. Joan Bosco - CO Don Bosco
- » 18. Salesians St. Jordi - CO Martí Codolar
- » 19. Ajuntament de Barcelona
- » Pel desenvolupament del setè monogràfic, han participat com a entitats convidades l'Esplai El Submari del Port i l'Associació Juvenil Tronada.



## Xarxa d'Economia Social de Barcelona (XESB)

### Any de creació:

2006

### Missió:

Potenciar l'economia social a la ciutat per impulsar l'emprenedoria social i la innovació social, afavorir la inserció sociolaboral de les persones en risc d'exclusió i dels col·lectius més vulnerables, així com visualitzar bones pràctiques per part de les empreses socials, i també de la RSC de les empreses mercantils.

### Objectius:

- Potenciar l'economia social a la ciutat per impulsar l'emprenedoria social i la innovació social, afavorir la inserció sociolaboral de les persones en risc d'exclusió i dels col·lectius més vulnerables, així com visualitzar bones pràctiques per part de les empreses socials, i també de la RSC de les empreses mercantils.

### Accions i activitats fetes el 2012:

- Impulsar un espai de treball des del qual definir models i estratègies d'intervenció envers la inserció laboral de les persones amb més dificultats.
- Compartir el coneixement, identificar les bones pràctiques i impulsar accions innovadores en l'economia social, l'emprenedoria social i la responsabilitat social empresarial (RSE).
- Amplificar i optimitzar la capacitat de recursos existents: millorant els sistemes d'informació i els circuits d'atenció i derivació de les persones, incrementant l'agilitat en les respostes, potenciant intercanvis que facin més visible i eficaç la nostra acció col·lectiva.
- Establir aliances amb l'eix mediterrani i l'àmbit europeu amb característiques similars a les del nostre país.
- Promoure l'economia social com a valor imprescindible en l'estratègia econòmica de desenvolupament local.

### Pla de treball 2013:

- Realització de 30 projectes i accions de la Xarxa (actes públics, jornades, rodes de premsa, etcètera).

- Desenvolupament del Programa de clàusules socials per a la inserció laboral de col·lectius amb risc d'exclusió amb un 100% de cobertura sobre les ofertes rebudes.
- Realització de 30 activitats en el marc del Programa trimestral d'activitats de la xarxa: conferències, tallers, formació en gestió empresarial, visites a entitats, etcètera. Destaca la realització de tallers d'emprenedoria social, de noves tecnologies i recerca de feina i de gestió de la diversitat.
- Elaboració de materials per a l'intercanvi de coneixement.
- Establiment de col·laboracions amb altres xarxes locals, estatals i europees.
- Participació en tres fires: la II Feria de Discapacidad y Empleo, la Fira d'Economia Solidària i la Fira d'Economia Social.

**Nombre d'entitats:** 87

### **Llistat de membres:**

- » 1. Acció Solidària contra l'Atur (ASCA)
- » 2. Adoratrus - SICAR.CAT
- » 3. AMIC - UGT (Associació d'Ajuda Mútua d'Immigrants a Catalunya)
- » 4. AMMFEINA - Agrupació Catalana d'Entitats per la Inserció Laboral de Persones amb Malaltia Mental
- » 5. Asociación Promocional de Empleo y Desarrollo (Interès Social)
- » 6. Associació d'Amputats Sant Jordi
- » 7. Associació Catalana de Familiars i Malalts d'Esquizofrènia (ACFAMES)
- » 8. Associació Catalana Solidaritat i Ajuda als Refugiats (ACSAR)
- » 9. Associació Cultural Ibn Batuta
- » 10. Associació de la Paràlisi Cerebral (ASPACE)
- » 11. Associació In Via
- » 12. Associació Joia
- » 13. Associació Social Andròmines
- » 14. Associació Solidaritat amb la Gent Gran
- » 15. ATRIAN Technical Services, S.A.
- » 16. AVBC Formació i Inserció Laboral
- » 17. Barcelona Activa
- » 18. Bona Voluntat en Acció

- » 19. Can CET
- » 20. Càritas Diocesana de Barcelona
- » 21. Casal dels Infants per l'Acció Social als Barris
- » 22. CCOO del Barcelonès
- » 23. Centre Cruïlla
- » 24. Centre Cultural de Formació i Ocupació Sant Martí
- » 25. Centre de Reinserció Social Recollim
- » 26. Centre Especial d'AREP La Calaixera
- » 27. Centro Juvenil de Adolescentes de El Carmelo (CEJAC)
- » 28. CIVIC, Iniciatives Socials i Ocupació
- » 29. Comissió Catalana d'Ajuda al Refugiat
- » 30. Coordinadora d'Entitats del Poble-sec
- » 31. CREANT Economia Social i Sostenibilitat
- » 32. Creu Roja de Catalunya
- » 33. Discapacitat Intel·lectual Catalunya (DINCAT)
- » 34. Entitats Catalanes d'Acció Social (ECAS)
- » 35. Fedelatina
- » 36. Federació ACAPPS (promoció de persones sordes)
- » 37. Federació de Centres Especials de Treball de Catalunya (FECETC)
- » 38. Federació de Cooperatives de Treball de Catalunya (FCTC)
- » 39. Federació de Persones Sordes de Catalunya (FESOCA)
- » 40. Federació d'Empreses d'Inserció de Catalunya (FEICAT)
- » 41. Femarec, SCCL
- » 42. FESALC
- » 43. Foment del Treball Nacional
- » 44. Forum Salut Mental
- » 45. FSC Inserta - Fundació ONCE
- » 46. Fundació Acollida i Esperança
- » 47. Fundació Adsis
- » 48. Fundació APIP-ACAM
- » 49. Fundació Claperós
- » 50. Fundació Comtal
- » 51. Fundació Desenvolupament Comunitari
- » 52. Fundació ECOM - Plataforma Ciutadana per a l'Empresa Inclusiva a Catalunya

- » 53. Fundació Els Tres Turons
- » 54. Fundació Engrunes
- » 55. Fundació Esclerosi Múltiple (FEM)
- » 56. Fundació Èxit
- » 57. Fundació Formació i Treball
- » 58. Fundació Futur
- » 59. Fundació IReS, Institut de Reinserció Social
- » 60. Fundació Manpower
- » 61. Fundació Pere Tarrés
- » 62. Fundació PIMEC
- » 63. Fundació Prahú, projectes i ajudes humanitàries
- » 64. Fundació Privada Ared
- » 65. Fundació Privada DAU
- » 66. Fundació Privada Servei Solidari per la Inclusió Social
- » 67. Fundació Projecte AURA (ACTAS)
- » 68. Fundació Roca i Galès
- » 69. Fundació Secretariado Gitano (Acceder)
- » 70. Fundació Tot Raval
- » 71. Fundació Trinijove
- » 72. Fundación ADECCO
- » 73. Garbet
- » 74. GEDI, SCCL
- » 75. Impulsem, SCCL
- » 76. Insercoop, SCCL
- » 77. Institut Municipal de Persones amb Discapacitat
- » 78. ONCE
- » 79. PROBENS. Associació per a l'estudi i la promoció del benestar social
- » 80. Ravaltext
- » 81. Salesians Sant Jordi (Centre Juvenil Martí Codolar)
- » 82. Servei Solidari i Missioner (Caputxins)
- » 83. Suara Cooperativa
- » 84. SURT. Associació de dones per la inserció laboral
- » 85. Tàndem Social, SCCL
- » 86. UGT de Catalunya
- » 87. Ajuntament de Barcelona (Àrea de Qualitat de Vida, Igualtat i Esports).



## Xarxa de Suport a les Famílies Cuidadores

### Any de creació:

Abril del 2007

### Missió:

Facilitar informació i assessorament a les famílies que cuiden persones afectades per malalties des de l'escolta atenta, difondre els seus drets, fer que tinguin presents les polítiques de salut i socials, connectar-les amb els i les professionals, i sensibilitzar la societat sobre la tasca que fan. En definitiva, estar al costat de les famílies que cuiden.

La xarxa està formada per entitats de persones afectades per algun tipus de malaltia i els seus familiars, i per institucions de la ciutat.

### Objectius:

- Enfortir la capacitat d'organització de la ciutat en acollir, acompanyar i donar suport a les famílies cuidadores.
- Escoltar, atendre i donar resposta a les necessitats i inquietuds dels familiars cuidadors.
- Facilitar assessorament i formació per potenciar la capacitat de les famílies per afrontar la situació, i informació sobre els recursos i serveis que els poden ajudar.
- Promoure el reconeixement públic i la visibilitat de la tasca que desenvolupen els familiars cuidadors de la ciutat, defensant el seu dret a cuidar, i incorporar aquest tema a l'agenda pública.
- Construir canals i fórmules de col·laboració amb els i les professionals dels àmbits de la salut, la psicologia, el treball social, etcètera, implicats en l'atenció a les famílies cuidadores per millorar conjuntament l'orientació i eficàcia de les respostes de suport a aquest col·lectiu.
- Fer evident i conscienciar la ciutadania d'una realitat i problemàtica social que afecta moltes persones.
- Avançar en el coneixement i la difusió dels projectes, serveis i recursos que s'ofereixen a la ciutadania des de les organitzacions.

## Accions i activitats fetes el 2012:

- Sessions de treball mensuals amb les entitats de la Xarxa.
- Aportacions de la xarxa al procés participatiu d'elaboració del Pla per a la inclusió social.
- Sessió de treball sobre els elements comunicatius de la Xarxa amb la voluntat de millorar-ne la capacitat d'impacte i sensibilització ciutadana. Gestions per aconseguir un logotip o una imatge gràfica pròpia.
- Realització de propostes de millora per enfortir la xarxa de professionals dels serveis d'atenció primària de salut i serveis socials i professionals de les entitats del sector, per afavorir el treball en xarxa i millorar l'atenció i la cura de les persones cuidadores.
- Incorporació a la Xarxa dels col·legis professionals per treballar de manera transversal i millorar els recursos i l'atenció que es presta a les famílies cuidadores: el Col·legi Oficial d'Infermeres i Infermers de Barcelona, el Col·legi Oficial de Treball Social de Catalunya, el Col·legi Oficial de Psicòlegs de Catalunya i el Col·legi Oficial de Metges de Barcelona.

## Pla de treball 2013:

- Millorar la comunicació i difusió dels serveis de les entitats de la xarxa a la ciutadania.
  - » Millorar la comunicació vers els professionals prescriptors dels serveis de les entitats, a partir dels mitjans propis dels col·legis professionals o a partir de l'organització dels serveis socials bàsics (Institut Municipal de Serveis Socials) i de salut.
  - » Revisar els continguts i els canals de difusió (per a prescriptors i població en general) de la Guia d'entitats i grups de suport en els àmbits social i de salut.
  - » Producció i difusió d'un vídeo sobre els serveis de la xarxa.
- Accions de formació i sensibilització als professionals: pendents de concretar.

**Nombre d'entitats:** 19

## Llistat de membres:

- » 1. Agència de Salut Pública
- » 2. Alzheimer Catalunya



- » 3. Associació Catalana de Persones amb Malalties Neuromusculars - ASEM Catalunya
- » 4. Associació Catalana de Traumatisme Cranioencefàlic i Dany Cerebral - TRACE
- » 5. Associació Catalana per al Parkinson de Barcelona
- » 6. Associació de Familiars de Malalts d'Alzheimer de Barcelona (AFAB)
- » 7. Associació de Familiars i Amics de Nens Oncològics de Catalunya (AFANOC)
- » 8. Col·legi Oficial de Metges de Barcelona
- » 9. Col·legi Oficial de Psicòlegs de Catalunya
- » 10. Col·legi Oficial de Treball Social de Catalunya
- » 11. Col·legi Oficial d'Infermeres i Infermers de Barcelona
- » 12. Consorci Sanitari de Barcelona
- » 13. Federació Catalana d'Associacions de Familiars i Persones amb Problemes de Salut Mental (FECAFAMM)
- » 14. Fundació d'Oncologia Infantil Enriqueta Villavecchia
- » 15. Fundació Privada Hospitalitat Mare de Déu de Lourdes
- » 16. Fundació Privada Jubert Figueras
- » 17. Fundació Privada Uszheimer
- » 18. Oncolliga, Fundació Lliga Catalana d'Ajuda Oncològica
- » 19. Ajuntament de Barcelona (Departament de Gent Gran i Direcció de Salut)



## Xarxa de Cultura per la Inclusió Social

### Any de creació:

2010

### Missió:

La Xarxa s'articula com un espai comú de relació entre organitzacions de l'àmbit social i l'àmbit cultural orientat a l'acció i la reflexió sobre la cultura i la inclusió social.

La Xarxa posa un èmfasi especial en els aspectes següents:

- El desenvolupament de les capacitats creatives de la ciutadania, i especialment de persones i col·lectius en risc d'exclusió.
- El foment de l'accés a equipaments i projectes culturals, en qualsevol de les fases del cicle cultural (creació, producció, difusió, accés, formació).
- L'impuls a plataformes transversals, en les quals cooperin entitats dels àmbits cultural i social.
- La promoció d'un sistema de valors cívics de ciutadania que afavoreixin la construcció compartida de ciutat.

### Objectius:

- Connectar organitzacions diverses per crear coneixement compartit sobre els vincles de la cultura amb l'acció social i per potenciar i enfortir la dimensió inclusiva de la cultura.
- Fer més visibles les iniciatives i projectes que posen l'accent en la dimensió inclusiva del desenvolupament cultural.
- Ser laboratori, posar en marxa accions i projectes concrets.

### Accions i activitats fetes el 2012:

- Creació d'un grup de treball per elaborar propostes per al Pla per a la inclusió social. Han integrat aquest grup les entitats següents: Associació d'Empreses de Teatre de Catalunya (ADETCA), Apropa Cultura (L'Auditori, Mercat de les Flors, TNC, Teatre Lliure), Entitats Catalanes d'Acció Social (ECAS), Fundació Tot Raval, Museu Marítim de Barcelona i Trans-formas.

### **Pla de treball 2013:**

- Convocatòria de la III Jornada de Treball de la Xarxa, per fer durant el segon semestre del 2013.

### **Aspectes per destacar:**

Cal destacar la significació de la cultura en el Pla per a la inclusió social 2012-2015.

### **Nombre d'entitats: 23**

### **Llistat de mebres:**

- » 1. Associació Cultura a la Carta
- » 2. Associació d'Empreses de Teatre de Catalunya (ADETCA)
- » 3. Ateneu 9Barris
- » 4. Càritas Diocesana de Barcelona
- » 5. Centre de Cultura Contemporània de Barcelona (CCCB)
- » 6. Centre de Normalització Lingüística de Barcelona
- » 7. Consell de la Cultura de Barcelona
- » 8. Consorci de Biblioteques de Barcelona
- » 9. Creu Roja a Barcelona
- » 10. Entitats Catalanes d'Acció Social (ECAS)
- » 11. Federació d'Associacions de Gent Gran de Catalunya (FATEC)
- » 12. Federació d'Entitats d'Atenció i Educació a la Infància i l'Adolescència (FEDAIA)
- » 13. Fundació "la Caixa"
- » 14. Fundació Tot Raval
- » 15. L'Auditori
- » 16. Mercat de les Flors
- » 17. Museu d'Història de Barcelona (MUHBA)
- » 18. Museu Marítim
- » 19. Museu Picasso
- » 20. Taula d'Entitats del Tercer Sector Social de Catalunya
- » 21. Teatre Nacional de Catalunya (TNC)
- » 22. Xarxa de Centres Cívics
- » 23. Ajuntament de Barcelona (Àrea de Qualitat de Vida, Igualtat i Esports)



## Xarxa d'Habitatges d'Inclusió

### Any de creació:

2010

### Missió:

La Xarxa vol esdevenir un espai de coordinació de les polítiques socials i d'habitatge que proporcioni una visió global dels recursos residencials a la ciutat i fomenti la complementarietat i l'acció conjunta entre el sector públic i els agents socials.

### Objectius:

- Establiment d'un protocol de valoració de les condicions de sortida de les persones usuàries dels habitatges d'inclusió (assolit amb el procés de baremació i posterior adjudicació de 27 habitatges per a persones socialment i econòmicament vulnerables que es va dur a terme a través del registre de sol·licitants l'any 2011).
- Establiment dels criteris per a l'accés de les entitats a l'adjudicació d'habitatges protegits.

### Accions i activitats fetes el 2012:

- Redacció del protocol d'accés d'entitats de la Xarxa d'Habitatges d'Inclusió a l'habitatge protegit, en què s'estableixen les bases i els criteris per a aquest procés.
- Adjudicació de 14 habitatges entre 7 entitats per part de la Mesa d'Accés a Habitatge Públic d'Inclusió (novembre del 2012).
- Realització d'una sessió de treball específica de la Xarxa en el marc del procés participatiu d'elaboració del Pla per a la inclusió social.

### Pla de treball 2013:

- Consolidar el procediment d'adjudicació d'habitatge protegit segons els criteris marcats al protocol.
- Fer la valoració del procés d'adjudicació dels 27 habitatges per a contingents especials.
- Actualitzar les dades sobre el parc d'habitatge d'inclusió a la ciutat.

**Nombre d'entitats:** 41

### **Llistat de mebres:**

- » 1. Adoratrius Esclaves del Santíssim Sacrament i de la Caritat
- » 2. Ared. Fundació per a la Reinserció de Dones
- » 3. Arrels Fundació
- » 4. Associació Benestar i Desenvolupament
- » 5. Cedre. Associació per a la Promoció Social
- » 6. Associació Dit i Fet
- » 7. Associació In Via
- » 8. Associació per la Cooperació, la Inserció Social i la Interculturalitat (ACISI)
- » 9. Associació per la Promoció i la Inserció Professional (APIP)
- » 10. Associació per a la Reeduació i la Reinserció Social Lligam
- » 11. Associació per a la Rehabilitació de les Persones amb Malaltia Mental (AREP)
- » 12. Associació Prohabitatge
- » 13. Associació Punt de Referència
- » 14. Associació Rauxa
- » 15. Càritas Diocesana de Barcelona
- » 16. Casal dels Infants per l'Acció Social als Barris
- » 17. Centre d'Acollida Assís
- » 18. Creu Roja a Barcelona
- » 19. Fundació Ciutat i Valors
- » 20. Fundació Concepció Juvanteny
- » 21. Fundació Escó
- » 22. Fundació Gresol - Projecte Home
- » 23. Fundació Hospital Sant Pere Claver
- » 24. Fundació Iniciatives Solidàries
- » 25. Fundació IReS, Institut de Reinserció Social
- » 26. Fundació Institut de Trastorns Alimentaris (FITA)
- » 27. Fundació Malalts Mentals de Catalunya
- » 28. Fundació Mambré
- » 29. Fundació Mercè i Fontanilles
- » 30. Fundació Pare Manel

- » 31. Fundació Privada Benallar
- » 32. Fundació Privada Clariana
- » 33. Fundació Privada Foment de l'Habitatge Social
- » 34. Fundació Privada Servei Solidari per la Inclusió Social
- » 35. Fundació Quatre Vents
- » 36. Gais Positius
- » 37. Institut per a la Promoció Social i de la Salut (IPSS)
- » 38. Obra Social Santa Lluïsa de Marillac - Companyia de les Filles de la Caritat
- » 39. PROBENS. Associació per a l'estudi i la promoció del benestar social
- » 40. Sant Joan de Déu - Serveis Socials
- » 41. Ajuntament de Barcelona



## Xarxa dels Drets dels Infants

### Any de creació:

2011

### Missió:

La Xarxa té com a principal finalitat potenciar les capacitats de la ciutat en la defensa i promoció dels drets dels infants en el marc de la convenció sobre els drets dels infants, amb especial èmfasi en el dret a la participació, mitjançant accions de sensibilització, processos d'incidència política i intercanvi d'idees, projectes i treball entre entitats.

### Objectius:

- Sensibilitzar la població respecte als drets dels infants i especialment promocionar el dret a la participació en el marc de la convenció.
- Posar l'accent en la confecció de les polítiques d'infància, vetllant pel compliment dels drets dels infants.
- Intercanviar i difondre informació d'accions que fan les entitats de la Xarxa en relació amb els drets dels infants.
- Crear sinèrgies de formació i intercanvi de coneixements amb la finalitat d'enfortir la capacitat d'acció tant de la Xarxa, com de cada entitat en particular al voltant de la situació de la infància a la ciutat.
- Esdevenir un ens consultor de les polítiques municipals d'infància.

### Accions i activitats fetes el 2012:

- Aportacions al Pla per a la inclusió social fetes en una sessió de treball específica de la Xarxa:
  - » Priorització dels projectes per desenvolupar en el marc de la Xarxa els propers 4 anys:
  - » Consolidar la Festa del Dia Internacional dels Drets dels Infants el 20 de novembre. Es buscarà que la festa tingui un impacte més gran.
  - » Crear i estructurar el Banc de Recursos dels projectes de les entitats membres de la Xarxa dels Drets dels Infants.
  - » Desenvolupar una campanya de comunicació dels drets dels infants per difondre la tasca de la Xarxa, així com del Banc de Recursos.

- » Establir canals o vies de coordinació amb serveis socials bàsics i amb centres educatius, tant d'educació formal com d'educació no formal, per poder treballar en xarxa, coordinar millor els serveis que s'ofereixen i optimitzar els recursos.
- Nou web del Banc de Recursos de les entitats de la xarxa
 

És un projecte que pretén identificar i recollir recursos relacionats amb la infància i l'adolescència que desenvolupen les entitats membres de la xarxa.

L'objectiu del Banc de Recursos és oferir un recull de recursos d'utilitat al servei d'entitats, institucions i professionals vinculats a l'àmbit de la infància i l'adolescència que permetin aprofundir en el coneixement i la defensa dels drets reconeguts a la convenció de les Nacions Unides sobre els drets dels infants.

Els recursos estan desenvolupats en fitxes explicatives i comprenen diferents formats com ara documents, audiovisuals, tallers, fitxes didàctiques, jocs, xerrades, etcètera, que tenen en comú la promoció i defensa dels drets dels infants. Es poden trobar agrupats per altres categories, com ara "Drets humans", "Drets dels infants", "Educació", etcètera.
- Presentació pública de la pàgina web a l'Escola Costa Llobera, amb la participació de 10 infants delegats de classe de l'escola que havien treballat i recollit prèviament les seves impressions sobre els drets dels infants amb els seus companys de classe, la col·laboració de Roser Capdevila i la dinamització de Pep Callau.
- Activitats per promocionar la Festa de la Infància: Dossier adreçat a les escoles amb tot un seguit de propostes pedagògiques per treballar els drets dels infants (enviat a totes les escoles de la ciutat a través del projecte PAE, programa d'activitats escolars) i un vídeo promocional.
- Organització de la Festa de la Infància amb unes 21 activitats per donar a conèixer els drets dels infants a partir de quatre espais centrats en quatre grans grups de drets: Prevenció, Provisió, Protecció i Participació.
 

Tallers relacionats amb el circ (equilibris amb monocles i cable, acrobàcies, trapezi, malabars), de pintures de cara, paracaigudes, elaboració de complements de disfresses, percussió, elaboració del barret. Espai de la Queixa, espai de 0 a 3 anys, punt d'informació, presentador de pistes, dinamització amb el Twitter, mural amb el *hashtag*, *roll*



*up* de defensor dels drets dels infants, nois i noies reporters de la festa, grup de tabalers, diploma de defensor dels drets i acte simbòlic.

### **Pla de treball 2013:**

- Manteniment del web del Bancs de Recursos de la xarxa (en coordinació amb el Portal del Professional dels Serveis Socials i del portal del PAE per a centres educatius).
- Activitat de sensibilització lúdica al voltant del 20 de novembre per commemorar el Dia Universal de la Infància.
- Elaboració d'un protocol de funcionament intern.

### **Aspectes per destacar:**

El nombre de membres de la xarxa ha passat de 12 entitats el 2010, quan es va constituir, a 21 entitats a finals del 2012.

Durant el 2012 s'han dut a terme moltes activitats que han suposat un gran esforç dels professionals de totes les entitats. Es té la intenció de treballar més en comissions que s'encarreguin de diferents actuacions per tal de repartir els esforços.

### **Nombre d'entitats:** 21

### **Llistat de membres:**

- » 1. Associació Diomira
- » 2. Col·legi d'Educaores i Educadors Socials de Catalunya (CEESC)
- » 3. Creu Roja Joventut
- » 4. EQMON. Associació pel Quart Món
- » 5. Esplais Catalans (ESPLAC)
- » 6. Federació d'Associacions de Veïns i Veïnes de Barcelona (FAVB)
- » 7. Federació d'Entitats d'Atenció i Educació a la Infància i l'Adolescència (FEDAIA)
- » 8. Fundació Catalana de l'Esplai
- » 9. Fundació Contes pel Món
- » 10. Fundació Propedagògic
- » 11. Fundació Quatre Vents
- » 12. Fundació SOS Dia Universal de la Infància
- » 13. Intervida

- » 14. Observatori Europeu de la TV Infantil (OETI)
- » 15. Pallassos sense Fronteres
- » 16. Plan
- » 17. Save the Children
- » 18. Sonrisas de Bombay
- » 19. Taula per la Infància i l'Adolescència a Catalunya (TIAC)
- » 20. UNICEF Comitè de Catalunya
- » 21. Ajuntament de Barcelona





## Xarxa de Prevenció i Convivència

### Any de creació:

2011

### Missió:

Compartir les polítiques de prevenció, seguretat i inclusió amb el tercer sector i enfortir les estratègies de la gestió de la convivència, la prevenció, l'anticipació al conflicte i l'equilibri en la cohesió social.

### Objectius:

- Detectar, analitzar i elaborar diagnòstics de situacions de risc, elements de ruptura o exclusió social que afecten la seguretat ciutadana.
- Establir estratègies, accions o programes d'actuació comuns per abordar situacions i sentiments d'inseguretat ciutadana.
- Reforçar els valors de convivència, col·laboració i compromís de la ciutadania vers la prevenció del dany i la transgressió de la norma, la promoció d'oportunitats d'inclusió social, la protecció de drets i deures i la restitució dels valors ciutadans.
- Definir i mantenir programes d'actuació compartits que permetin prevenir i gestionar els conflictes que s'expressen amb danys socials i materials vers els espais i béns públics o privats, o vers les persones.

### Accions i activitats fetes el 2012:

- Anàlisi de l'oportunitat de recuperació social que suposen les mesures educatives i prestacions en benefici de la comunitat per als infractors i autors d'il·lícits penals.
- Elaboració del document marc amb propostes de pautes i criteris de suport al programa de substitució de sancions per mesures educatives o prestacions en benefici de la comunitat (MEiPBC)..

### Pla de treball 2013:

- Aprovació del document de suport al programa de MEiPBC.
- Definició dels protocols de col·laboració amb les entitats.
- Obertura del programa de MEiPBC a un nombre més gran d'entitats del tercer sector.

## Aspectes per destacar:

La situació social i econòmica global actual, i la dels ciutadans de Barcelona en particular, ha posat de manifest la necessitat de solidaritat entre l'Administració i el tercer sector per atendre situacions de risc i exclusió social. La preocupació dels ciutadans per preservar el seu entorn davant situacions de més precarietat ha posat de manifest, també, la capacitat i l'oportunitat de reforçar respostes més inclusives i solidàries.

**Nombre d'entitats:** 11

## Llistat de mebres:

- » 1. Associació Benestar i Desenvolupament (ABD)
- » 2. Associació per a Joves TEB
- » 3. Casal dels Infants per l'Acció Social als Barris
- » 4. Creu Roja a Barcelona
- » 5. Esportistes Solidaris
- » 6. Fundació Adsis
- » 7. La Casa Amarilla
- » 8. Nou Barris Acull
- » 9. Taula d'Entitats del Tercer Sector Social de Catalunya
- » 10. Xarxa d'Entitats del Projecte Comunitari NASACO
- » 11. Ajuntament de Barcelona

## 3.2. Activitats i projectes singulars

Durant l'any 2012, l'Acord Ciutadà i les seves xarxes d'acció han promogut actes, jornades, espais de debat o esdeveniments de caràcter públic, els quals s'indiquen en aquest apartat.

Així mateix, fruit de la cooperació i interrelació entre les entitats membres, es desenvolupen projectes de col·laboració amb l'objectiu d'augmentar el benestar global de la ciutat, els quals també s'exposen a continuació

### Jornades

#### Jornada Anual de l'Acord 2012

El divendres 16 de març es va celebrar a la Biblioteca Jaume Fuster la Jornada Anual de l'Acord Ciutadà per una Barcelona Inclusiva 2012, que va aplegar 190 persones representants de les entitats i organitzacions membres de l'Acord.

La primera part de la Jornada, que va inaugurar el Sr. Àngel Miret, gerent de l'Àrea de Qualitat de Vida, Igualtat i Esports, es va centrar en el nou Pla per a la inclusió social 2012-2015. El director del Pla, el Sr. Jordi Tolrà, va explicar els continguts del nou Pla i el seu procés d'elaboració, i a continuació tres persones membres del Consell de Govern de l'Acord el Sr. Rossend Fernández, de l'Associació Salut i Família, el Sr. Rafel López, del Col·legi d'Educatrices i Educadors Socials de Catalunya, i la Sra. Antònia Giménez, de Creu Roja a Barcelona van explicar les aportacions de l'Acord al document base del Pla.

En acabat, el Sr. Lluís Toledano, de la Taula d'Entitats del Tercer Sector Social de Catalunya, i la Sra. Francesca Ferrari, de l'Associació in Via, van exposar a l'Assemblea les activitats desenvolupades durant l'any 2011 i les perspectives per al 2012.

A la segona part de la Jornada, el Consell de Govern de l'Acord va presentar la declaració "Barcelona s'uneix per fer front a la crisi social" amb l'objectiu de fer pública la seva voluntat d'elaborar amb totes les orga-

nitzacions de l'Acord una estratègia compartida de ciutat per fer front conjuntament als aspectes socials de la crisi.

Durant l'acte les persones assistents van poder participar a partir de dos torns d'intervencions, un qüestionari d'aportacions i a través de missatges de Twitter amb l'etiqueta o *hashtag* #Acord2012. Des del compte de Twitter de l'Acord Ciutadà es va fer un seguiment del desenvolupament de la Jornada.

## Espais de debat

### Taules de deliberació

Les taules de deliberació són uns espais de trobada per afrontar i aprofundir temes clau de la ciutat, facilitar l'intercanvi i l'aproximació de les entitats de l'Acord i crear espais que puguin donar lloc a noves estratègies i innovacions de manera col·laborativa.

Durant l'any 2012, s'ha preparat una taula sobre economia social: "L'economia social i la política social com a motor de l'economia". Concretament es va elaborar la proposta de taula (metodologia, ponències, etcètera), així com el document base de la taula, el document màrtir "Factors clau per a l'abordatge de la Gran Recessió 2007-20??". La taula, malgrat tot, finalment no es va poder dur a terme.

Durant el 2012, i de manera coordinada amb la Comissió Executiva del Consell de Govern de l'Acord, es va promoure i organitzar una tercera taula de deliberació, celebrada el 9 de gener de 2013: "L'Acord com a promotor de la innovació social".

### Àgora Ciutadana de la Barcelona Social

El dijous 24 de maig l'Acord Ciutadà va organitzar l'Àgora Ciutadana de la Barcelona Social per fer visible el treball que es desenvolupa a la ciutat per fer front a la pobresa i per contribuir a la Marató per la Pobresa promoguda per TV3 i Catalunya Ràdio.

Uns actes que, d'una banda, han volgut reconèixer el conjunt de persones i entitats que treballen per la Barcelona Social; i, de l'altra, sensibilitzar i fer visible la important tasca que duen a terme les persones voluntàries vers la inclusió social a la ciutat.

Concretament, a les 17.00 hores, a la seu de Sant Joan de Déu Serveis Socials, va tenir lloc l'Àgora Ciutadana de la Barcelona Social, un espai d'intercanvi i debat en què van participar persones voluntàries del tercer sector social, persones que tenen cura d'altres persones i grups d'ajuda mútua i xarxes d'intercanvi.

L'Àgora, conduïda per la Sra. Ariadna Oltra, periodista i presentadora d'*Els Matins*, a TV3, va permetre conèixer de primera mà l'impacte social de la tasca que fan les persones voluntàries amb persones en situació de pobresa, el valor personal que els aporta aquesta tasca i les recomanacions que consideren clau per ajudar a construir una Barcelona cada vegada més social.



## Actes i accions públiques

### Declaració "Barcelona s'uneix per fer front a la crisi social"

La Jornada Anual de l'Acord Ciutadà va ser el marc en què es va presentar la declaració del Consell de Govern de l'Acord Ciutadà, en la qual es va mostrar la voluntat de desenvolupar una estratègia d'inclusió social compartida a la ciutat de Barcelona.

Una estratègia per desenvolupar a partir del Pla per a la inclusió social 2012-2015, que articuli les actuacions i els projectes de l'Ajuntament previstos en el Pla, juntament amb les actuacions i projectes que duguin a terme a Barcelona les entitats i el conjunt d'actors socials de la ciutat finançats amb fons propis, d'altres entitats privades i d'altres administracions públiques diferents de l'Ajuntament.

La declaració constata la necessitat d'establir uns objectius i uns programes que articulin tots els recursos públics d'iniciativa social i voluntaris per donar una resposta més àmplia i eficaç a les necessitats socials de la ciutadania.

Concretament expressa els propòsits següents:

- Enfortir la ciutat i la ciutadania en l'adversitat, capacitant al màxim les persones i enfortint els seus vincles personals, socials i associatius, afrontant solidàriament els nous reptes socials.
- Multiplicar l'eficàcia dels recursos públics i privats, desenvolupant programes i projectes comuns i amb objectius compartits i realistes, i reforçant tot allò que ens uneix com a ciutat per davant d'allò que ens separa.
- I transformar els sentiments de decepció, por i indignació de bona part de la nostra ciutadania en compromís i acció solidària.

Van intervenir en la presentació de la declaració la Sra. Maite Fandos, tinenta d'alcalde de Qualitat de Vida, Igualtat i Esports i presidenta de l'Acord; el Sr. Pepín de la Rosa, president del Col·legi d'Educadores i Educadors Socials de Catalunya; La Sra. Antònia Giménez, coordinadora de Creu Roja a Barcelona; el Sr. Jordi Roglà, director de Càritas Diocesana de Barcelona, i el Sr. Toni Codina, director general de la Taula d'Entitats del Tercer Sector Social de Catalunya.

### **Acte públic de suport a la Marató per la Pobresa al Poble-sec**

El dijous 24 de maig l'Acord Ciutadà va organitzar un acte participatiu al parc de les Tres Xemeneies per fer visible el treball que es desenvolupa a la ciutat per fer front a la pobresa i per contribuir a la Marató per la Pobresa promoguda per TV3 i Catalunya Ràdio.

Durant tota la tarda, el parc de les Tres Xemeneies del Poble-sec va ser l'escenari d'un conjunt de tallers i actes per sensibilitzar la ciutadania sobre el voluntariat i la mateixa Marató. Hi van tenir lloc diversos tallers i



jocs, com ara el taller de papiroflèxia per fer cadires de paper, el xiuxiueig de poemes de l'Associació Benestar i Desenvolupament o el joc de la cadira. També es van dur a terme diverses entrevistes dinamitzades pel Sr. Pere Tapias amb persones vinculades a entitats socials o veïnals i representants municipals.

Totes les persones que ho van voler van poder deixar els seus missatges per lluitar contra la pobresa en un gran mural de tela. Així mateix, es va muntar un punt d'informació sobre l'Acord i el voluntariat, en què va col·laborar la Federació Catalana del Voluntariat Social.

L'acte central va començar a les 19.00 hores, amb l'embolicament de la cadira gegant situada al parc i amb els parlaments de la Sra. Àngels Guiteras, presidenta de la Taula d'Entitats del Tercer Sector Social de Catalunya, i de la Sra. Maite Fandos, tinenta d'alcalde de Qualitat de Vida, Igualtat i Esports i presidenta de l'Acord Ciutadà.

## **Presentació dels resultats de la Diagnosi 2011 de persones al carrer**

La Xarxa d'Atenció a Persones Sense Llar (XAPSLL) va presentar el dijous 12 d'abril en roda de premsa l'informe "Diagnosi 2011. La situació de les persones sense llar a Barcelona el 8 de novembre de 2011 i l'evolució dels serveis residencials", resultat del recompte de persones sense llar fet el 8 de novembre de 2011.

L'informe destaca que durant la nit del recompte es van localitzar 1.533 persones que pernoctaven al carrer aquella nit (838 a la via pública i 695 en assentaments), mentre que 1.258 estaven allotjades en els diversos recursos d'atenció dels quals disposa la XAPSLL. Així, doncs, s'estima que aquella nit hi havia 2.791 persones sense llar a la ciutat.

El projecte ha estat promogut per la Xarxa i hi han col·laborat gairebé 700 persones voluntàries, que han fet possible el recompte de persones, i l'Obra Social "la Caixa".

## **Conferència de Dennis P. Culhane a la Xarxa d'Atenció a Persones sense Llar**

El Sr. Dennis P. Culhane, professor de la Universitat de Pennsilvània i director de recerca del Centre Nacional de Sensellarisme dels Estats

Units, de visita a Barcelona, va fer, el 29 de setembre, una conferència i un debat posterior amb les entitats membres de la Xarxa d'Atenció a Persones sense Llar.

Les polítiques d'atenció a persones sense llar i les polítiques de *housing first* o d'habitatge assistit aplicades, així com els programes i serveis d'atenció a les persones sense llar als Estats Units van centrar bona part de la seva intervenció.

### **Roda de premsa de presentació del Pla per a la inclusió social**

El dimecres 19 de desembre, posteriorment al Consell de Govern extraordinari presidit per l'alcalde de Barcelona, a la Sala Lluís Companys, l'alcalde, el Sr. Xavier Trias, acompanyat per la tinenta d'alcalde de Qualitat de Vida, Igualtat i Esports, la Sra. Maite Fandos, la presidenta de la Taula d'Entitats del Tercer Sector Social de Catalunya, la Sra. Àngels Guiteras, i la coordinadora de Creu Roja a Barcelona, la Sra. Antònia Giménez, van presentar en roda de premsa el Pla per a la inclusió social. També van explicar el procés de participació desenvolupat en el marc de l'Acord i les aportacions incorporades al nou pla.

### **Assistència d'una representació del Consell de Govern a l'acte d'aprovació del Pla per a la inclusió social 2012-2015**

El Plenari de l'Ajuntament de Barcelona va aprovar, el divendres 21 de desembre de 2012, el Pla d'inclusió social de Barcelona 2012-2015.

A l'acte van assistir una representació del Consell de Govern de l'Acord i membres de la Secretaria Tècnica.

### **Fira de l'economia social**

En el marc del conjunt d'activitats i esdeveniment que Barcelona ha promogut durant el Nadal per ajudar les entitats del tercer sector que treballen amb les persones més vulnerables, va destacar la Fira de Nadal solidària que va tenir lloc als jardinetes de Gràcia del dissabte 15 al diumenge 23 de desembre.

Durant 9 dies les entitats, empreses d'inserció i centres especials de treball de la xarxa, des dels quals es garanteixen llocs de treball per a

persones amb especials dificultats d'inserció, van poder donar a conèixer la tasca que desenvolupen i vendre els productes que fabriquen.

La Fira també volia ser un espai de difusió i sensibilització entorn de l'activitat d'aquestes entitats que promouen la inserció social i laboral de les persones i els col·lectius amb dificultats d'inserció o en situació d'exclusió social.

L'Ajuntament de Barcelona, en el marc de l'Acord Ciutadà per una Barcelona Inclusiva i la Xarxa d'Economia Social de Barcelona, en col·laboració amb les entitats i federacions d'inserció sociolaboral, van promoure la Fira.

## **Festa de la Infància 2012**

La Festa de la Infància és una iniciativa de la Xarxa de Drets dels Infants de l'Acord Ciutadà, que vol potenciar les capacitats de la ciutat en la defensa i la promoció dels drets de la infància, i que commemora l'aniversari de l'aprovació de la convenció sobre drets dels infants de les Nacions Unides, aprovada el 20 de novembre de 1989.

El parc de la Ciutadella va ser l'escenari, el dissabte 17 de novembre, de la Festa de la Infància, on petits i grans van conèixer i treballar, a partir del lleure, els drets dels infants.

Centenars d'infants i les seves famílies van poder fer tota mena d'activitats i jocs per a totes les edats, també per a la petita infància, de 0 a 3 anys, relacionats amb el món del circ per apropar-se als seus drets d'una manera lúdica, amb el lema "Passeu i vegeu els drets dels infants".

Un any més es va comptar amb la col·laboració de la síndica de Greuges de Barcelona, que va donar a conèixer als infants diferents vies de denúncia en cas de vulneració dels seus drets.

## **Presentació del Banc de Recursos de la Xarxa de Drets dels Infants**

La Xarxa de Drets dels Infants va presentar en un acte públic el seu Banc de Recursos el dijous 8 de novembre a l'Escola Costa i Llobera.

L'objectiu del Banc és facilitar eines d'utilitat al servei d'entitats, institucions i professionals vinculats a l'àmbit de la infància i l'adolescència, que permetin aprofundir en el coneixement i la defensa dels drets recone-

guts a la convenció de les Nacions Unides sobre els drets dels infants. Els recursos estan desenvolupats en fitxes explicatives i comprenen diferents formats (documents, audiovisuals, tallers, fitxes didàctiques, jocs, xerrades), que tenen en comú la promoció i defensa dels drets dels infants.

A l'acte, presentat per la periodista Clara Darder, hi van participar les entitats que integren la xarxa, una dotzena de nens i nenes de primària de l'escola, la il·lustradora Roser Capdevila i el clown Pep Callau. També hi va intervenir el Sr. Jordi Grané, cap de gabinet de la Regidoria de Família, Infància, Usos del Temps i Discapacitat de l'Ajuntament de Barcelona.

## Projectes de col·laboració

### Banc de Productes no Alimentaris

El Banc de Productes no Alimentaris és un servei que gestiona productes procedents del mecenatge i de donacions d'empreses, amb la voluntat de distribuir aquest material a les entitats de l'Acord Ciutadà que atenen població en risc d'exclusió social.

Aquesta iniciativa va sorgir l'any 2006 de la unió de dos projectes de gestió de productes impulsats per l'Associació Cívica La Nau i la Fundació IReS, Institut de Reinserció Social.

Durant el 2012, 56 empreses i entitats han donat materials i productes per manipular o distribuir, que s'han repartit a més de 114 organitzacions i entitats sense ànim de lucre de la ciutat. Per a la distribució, recollida i manipulació han participat 42 persones voluntàries.

El Banc disposa de web propi a través del web de l'Acord Ciutadà per una Barcelona Inclusiva <http://www.bcn.cat/barcelonainclusiva>, en què les entitats i organitzacions de l'Acord poden fer sol·licituds de comandes de material i consultar els diversos productes existents.

### Organitzacions promotores

- Ajuntament de Barcelona
- Associació Cívica La Nau

- Fundació IReS, Institut de Reinserció Social

- **Associació Cívica La Nau**

L'activitat principal de l'Associació Cívica La Nau és recollir productes no alimentaris (especialment productes de neteja i d'higiene personal) de les empreses col·laboradores per després distribuir-los entre les entitats que duen a terme una acció directa amb els diversos col·lectius en risc d'exclusió social.

L'Associació Cívica La Nau participa en l'Acord Ciutadà per una Barcelona Inclusiva treballant en xarxa amb altres entitats, fet que permet redistribuir altres tipus de productes que siguin d'utilitat per a les entitats de la ciutat.

L'any 2012 s'han repartit 50.000 bosses de productes d'higiene personal, neteja de la llar i roba a col·lectius en risc d'exclusió social. Durant la campanya de Nadal s'han distribuït 21.000 bosses i 15.000 joguines.

Per dur a terme les diverses accions i activitats, l'associació compta amb la participació de 40 membres voluntaris que col·laboren en funció de la seva disponibilitat horària i del projecte per desenvolupar.

### **Organitzacions participants:**

- » Amics
- » Associació Barceloneta Alerta
- » Associació Ciutadana Antisida de Catalunya
- » Associació El Racó
- » Associació Lligam
- » Associació Benestar i Desenvolupament
- » Avismón
- » Bona Voluntat en Acció
- » Casa de la Misericòrdia
- » Casa Santa Creu
- » Casa Solaz Infantil
- » Casal Kairós
- » Cejac
- » Centre Assís

- » Centro Cultural Gitano
- » Comunitat Maria Reina
- » Cotolengo
- » Desert de Sarrià
- » Emmaus
- » Escola Santa Maria dels Apòstols
- » Fundació Ared
- » Fundació Bayt-al-taqaf
- » Fundació Centre Obert Joan Salvador Gavina
- » Fundació Hospitalitat
- » Fundació Membre
- » Fundació Nen Déu
- » Fundació Privada Benellar
- » Fundació Privada Hna. Marta Bernal
- » Fundació Sant Pere Claver
- » Fundació benèfica Maria Raventós
- » Hospital Infantil Sant Joan de Déu
- » L'Àgora
- » L'Hora de Déu
- » Llar de Pau
- » Llar Infantil Nra. Sra. de Fàtima
- » Llar Santa Isabel
- » Monasterio de la Visitación
- » Obra Mercedària Vall d'Hebron
- » Obra Social Cor de Maria
- » Obra Social Els Maristes
- » Obra Social Santa Lluïsa de Marillac
- » Parròquia Sant Rafael
- » Parròquia Cor de Maria
- » Parròquia de Crist Rei
- » Parròquia de l'Esperit Sant
- » Parròquia de la Mare de Déu de la Salut
- » Parròquia de la Mare de Déu del Coll
- » Parròquia de la Mare de Déu del Port
- » Parròquia de la Mare de Déu del Roser

- » Parròquia de Sant Àngel Custodi
- » Parròquia de Nra. Sra. dels Àngels
- » Parròquia Sagrada Família
- » Parròquia Sant Bernat de Claravall
- » Parròquia Sant Francesc d'Assís
- » Parròquia Sant Francesc de Sales
- » Parròquia Sant Francesc Xavier
- » Parròquia Sant Jeroni
- » Parròquia Sant Joan d'Horta
- » Parròquia Sant Jordi
- » Parròquia Sant Josep de Calasanç
- » Parròquia Sant Josep Obrer
- » Parròquia Sant Marçal
- » Parròquia Sant Mateu
- » Parròquia Sant Medir
- » Parròquia Sant Pacià
- » Parròquia Sant Pançaç
- » Parròquia Sant Paulí de Nola
- » Parròquia Sant Pius X
- » Parròquia Sant Sebastià
- » Parròquia Sant Tomàs d'Aquino
- » Parròquia Santa Eulàlia de Vilapicina
- » Parròquia Santa Maria Magdalena
- » Parròquia Santa Tecla
- » Pla Comunitari del Poble-sec
- » Refugi d'Obreres
- » Religioses de Sant Josep
- » Residència Betania
- » Servei Solidari dels Missioners (SSIM)

- **Fundació IReS, Institut de Reinserció Social**

La Fundació IReS, s'adreça fonamentalment a l'atenció social, psicològica i educativa de persones i col·lectius en situació de risc social o amb dificultats socioeconòmiques, i és una de les dues entitats promotores del Banc de Productes no Alimentaris.

Durant l'any 2012, diverses empreses van donar materials i productes per manipular o distribuir, els quals es van donar a diverses entitats de la ciutat perquè els repartissin entre les seves persones usuàries o per al funcionament de l'entitat.

En el conjunt de l'any s'han distribuït 11.923 unitats de roba i complements i 1.030 unitats de joguines i material divers. Pel que fa a productes d'higiene i neteja s'han distribuït 103,7 quilos de productes.

Enguany, s'han distribuït 686 reproductors d'MP3 a diversos centres oberts de la ciutat que formaven part de la Xarxa de Centres Oberts d'Atenció a la Infància i l'Adolescència.

### **Organitzacions participants:**

- » Asociación Nueva Imagen
- » Asociación Gitana Mujer Virtuosa
- » Associació Educativa Integral del Raval
- » Associació Juvenil Tronada
- » Associació Media Àfrica
- » Càritas Diocesana de Barcelona
- » Casal dels Infants per l'Acció Social
- » Centre Català de Solidaritat (CECAS)
- » Centre Obert Compartir (Associació Gabella)
- » Centre Obert Passatge
- » Centre Obert Tria - Fundació Comtal
- » CRAE Las Palmeras
- » El Submarí - centre obert
- » Fundació Centre Obert Joan Salvador Gavina
- » Fundació IReS
- » Fundació Uszheimer
- » Salesians St. Jordi - Centre Obert Martí Codolar
- » Tecnologies Africanas (Dahira Sazboul Xoulob)
- » Xarxa de Suport als Assentaments del Poblenou Nou



## Apropa Cultura

De L'Auditori Apropa a l'Apropa Cultura. Els inicis d'un projecte en constant evolució i creixement

L'Auditori Apropa representa la vocació de L'Auditori de fer arribar la música a tota la societat, principalment als grups més fràgils i vulnerables. Alhora representa la seva responsabilitat social com a equipament públic de Catalunya.

Els seus inicis daten de finals del 2005, en què la Direcció de L'Auditori, a petició del Patronat, va encarregar al Servei Educatiu un projecte que permetés apropar la música a col·lectius en risc d'exclusió social.

D'aquesta manera, la temporada 2006-2007 es va engegar el programa socioeducatiu d'assistència a concerts adreçats a col·lectius en risc d'exclusió social, i es va facilitar l'assistència a pràcticament la totalitat de la programació habitual de L'Auditori al preu de 3 euros. Dos anys més tard es va ampliar, adreçant-se també als col·lectius socials i del món de la salut, per accedir a una àmplia oferta d'espectacles a preus molt reduïts

## Apropa Cultura

Des de la temporada 2010-2011, L'Auditori convida a participar en aquest projecte altres equipaments de la ciutat de Barcelona, i inicia, així, el programa Apropa Cultura, oferint música, teatre, dansa i circ, amb la participació del Teatre Nacional de Catalunya, el Mercat de les Flors i el Teatre Lliure. Durant la temporada 11-12 s'hi adhireixen nous equipaments d'arreu de Catalunya, i la temporada acaba amb un total de 14 equipaments.

El projecte continua creixent i Apropa Cultura comença la temporada 2012-2013 amb la participació de 25 equipaments que ofereixen el 2% de les seves localitats a aquests col·lectius. Actualment estan registrats més de 966 centres socials i són prop de 41.600 les persones que han gaudit de l'experiència d'assistir a espectacles de qualitat en directe dels principals equipaments de Barcelona, Girona, Granollers, Lleida, Reus, Sant Cugat, Terrassa, Vic, Viladecans i Vilafranca del Penedès.

L'Apropa Cultura és reconegut dins el sector social, hi participen les principals entitats socials, i té el suport de les institucions públiques del món social i cultural.

## “Educa amb l’art”: formació en arts escèniques i música per a educadors socials

Enguany s’ha engegat el curs en arts escèniques i música “Educa amb l’art”, adreçat als educadors i educadores socials dels centres socials inscrits a l’Apropa Cultura, organitzat per L’Auditori, el Teatre Nacional de Catalunya, el Teatre Lliure, el Mercat de les Flors i el Palau de la Música Catalana. Es tracta de 6 sessions de treball al voltant de la música, el teatre i la dansa, impartides per professionals i artistes de l’àmbit artístic com el coreògraf Cesc Gelabert o l’actor i dramaturg Jordi Oriol.

### Activitats participatives per a col·lectius específics

Durant el 2012 s’ha engegat l’activitat “Un matí d’orquestra”, una experiència dissenyada per a col·lectius amb discapacitat intel·lectual creada pel departament social L’Auditori Apropa en col·laboració amb l’OBC i el servei educatiu de L’Auditori. Consisteix en l’assistència a l’assaig de l’OBC, la trobada amb dos músics de l’orquestra i la participació en un taller musical amb una musicoterapeuta. És una activitat pionera que busca la participació, l’atenció i l’experimentació de noves sensacions i emocions d’aquestes persones a través de l’escolta de l’orquestra i l’ús dels instruments.

D’altra banda, també s’ha iniciat el projecte “Et toca a tu”, que es fa visible per mitjà d’un concert participatiu programat dins la temporada oficial de l’OBC. L’orquestra comparteix l’escenari amb entitats socials que treballen amb la música com a eina per a la integració social a barris amb alts índexs d’immigració. Aquest concert va tenir lloc el divendres 17 de febrer a la Sala 1 Pau Casals.

### Balanç

Actualment el programa té més de 960 centres socials registrats, i més de 41.600 persones en risc d’exclusió social i del món de la salut han gaudit de l’assistència a espectacles des de l’inici del programa, l’any 2006.

Durant l’any 2012, 11.982 usuaris i usuàries de centres socials d’arreu de Catalunya han assistit als espectacles de música, teatre i dansa dels equipaments culturals de Catalunya.

El nombre total d'usuaris i usuàries de centres socials exclusivament de la ciutat de Barcelona que han assistit a espectacles de teatres i auditoris d'arreu de Catalunya és de 5.476 persones. Un total de 8.375 persones de centres socials de tot Catalunya han assistit als equipaments de la ciutat de Barcelona (l'any 2011 n'hi van assistir 7.435).

L'Auditori també té un programa especial per a casals i espais de gent gran, que poden accedir a la seva programació habitual a preus reduïts. L'any 2012 hi han assistit 1.327 persones.

Aproximadament 700 persones han participat, durant el 2012, a l'activitat "Un matí d'orquestra", 212 de les quals eren usuaris i usuàries de centres socials de la ciutat de Barcelona que treballen amb persones amb discapacitat intel·lectual.

### **Organitzacions promotores**

- L'Auditori
- Àrea de Benestar de la Diputació de Barcelona
- Àrea de Qualitat de Vida, Igualtat i Esports de l'Ajuntament de Barcelona
- Departament de Benestar Social i Família de la Generalitat de Catalunya
- Consorci Transversal Xarxa d'Activitats Culturals

### **Equipaments culturals adherits**

L'Auditori, el Teatre Nacional de Catalunya, el Teatre Lliure, el Mercat de les Flors, el Palau de la Música, l'Atrium de Viladecans, l'Auditori de Girona, el Teatre Municipal de Girona, el Centre Cultural La Mercè, la Sala La Planeta, el Teatre de Salt, la Temporada Alta, l'Atlàntida de Vic, el Teatre-Auditori Sant Cugat, el Teatre Fortuny i el Teatre Bartrina de Reus, el Centre Cultural Unnim Caixa Terrassa, el Teatre Principal, el Teatre Principal i Auditori Municipal de Terrassa, el Teatre-Auditori de Granollers, el Teatre Municipal Cal Bolet i l'Auditori Municipal de Vilafranca del Penedès, el Teatre l'Escorxador i l'Auditori Municipal Enric Granados de Lleida.

## Organitzacions participants

### Centre/servei >> *Entitat gestora*

- » Agència per l'Abordatge Integral del Treball Sexual (ABITS) >> *Ajuntament de Barcelona*
- » Associació Catalana de Familiars i Malalts d'Esquizofrènia (ACFAMES) >> *ACFAMES*
- » ADER. Associació de Malalts del Ronyó >> *ADER*
- » AFA malaltia mental. RESSORGIR
- » Asociación Músicos por la Paz y la Integración >> *Asociación AMPI*
- » Ass. Cat. Afectats de Fibromiàlgia a Sants >> *Ass. Cat. Afectats de Fibromiàlgia a Sants*
- » Ass. Cat. Afectats de Fibromiàlgia a l'Eixample >> *Ass. Cat. Afectats de Fibromiàlgia a l'Eixample*
- » Assistència i Gestió Integral, fundació privada >> *Assistència i Gestió Integral, fundació privada*
- » Associació Àgora >> *EPA Verneda - Sant Martí*
- » Associació Bit (CO, CET, EEE) >> *Associació Bit*
- » Associació Catalana d'Atàxies Hereditàries >> *Associació Catalana d'Atàxies Hereditàries*
- » Associació de Lluita contra la Distònia a Catalunya (ALDEC) >> *ALDEC*
- » Associació de Veïns del Poblenou >> *Apropem-nos*
- » Associació Discapacitat Visual Catalunya: B1+B2+B3 >> *Associació Discapacitat Visual Catalunya: B1+B2+B3*
- » Associació Oci Inclusiu Sarau >> *Associació Oci Inclusiu Sarau*
- » Associació Oratge per a Persones amb Discapacitat >> *Oratge Associació*
- » Associació Rauxa >> *Associació Rauxa*
- » Associació Salut i Família >> *Associació Salut i Família*
- » CO TEB Barceloneta >> *TEB Barcelona*
- » Centre d'Atenció Diürna Especialitzada (CADES) >> *Associació Esclat*
- » CAS Nou Barris >> *Institut Genus*
- » Casa Asil de Sant Andreu >> *Fundació Privada*
- » Casa d'Acollida Lligam >> *Associació Lligam*
- » Casal de Gent Gran Comerç >> *Ajuntament de Barcelona*
- » Casal dels Infants per l'Acció Social als Barris >> *Casal dels Infants per l'Acció Social als Barris*

- » Casal Friends >> *Fundació Friends - Fundació Privada*
- » Centre d'Acolliment Gaudí >> *Fundació Ciutat i Valors*
- » Centre Català de Solidaritat - CECAS - Càritas >> *Fundació Privada - Càritas*
- » Centre d'Acollida Assís >> *Centre d'Acollida Assís*
- » Centre d'Atenció Especialitzada Oràlia >> *Consorti de Serveis Socials de Barcelona*
- » Centre de dia >> *Càritas Diocesana de Barcelona*
- » Centre de Dia Bernadette >> *Fundació Privada Hospitalitat Mare de Déu de Lourdes*
- » Centre de Dia El Mil·lenari >> *Suara Serveis, SCCL*
- » Centre de Dia Vallirana-61 >> *Fundació IPSS*
- » Centre de Serveis Socials del Guinardó >> *Institut Municipal de Serveis Socials Ajuntament de Barcelona (IMSS)*
- » Centre d'estades temporals i respir per a persones amb discapacitat  
Diputació de Barcelona
- » Centre Obert Arrels >> *Arrels Fundació*
- » Centre Obert Heura >> *Associació Centre Obert Heura Gràcia*
- » Centre Ocupacional Besòs >> *Fundació Pere Mitjans*
- » Centre Ocupacional Cordada >> *O.S.A.S*
- » Centre Ocupacional Sínia >> *COGD Ciutat Vella, SCCL*
- » Centre Ocupacional TEB Estació >> *TEB Barcelona*
- » Centre Ocupacional TEB Verdum >> *TEB Barcelona*
- » Centre Ton i Guida >> *Plataforma d'Entitats de Roquetes*
- » Centro Cultural Floridablanca >> *Orden Hospitalaria de San Juan de Dios/ Fundación*
- » Club Social AREP >> *Associació per a la Rehabilitació de les Persones amb Malaltia Mental (AREP)*
- » Club Social Les Corts >> *Fundació Privada Centre d'Higiene Mental Les Corts*
- » Club Social Pol + >> *Fundació Els Tres Turons*
- » Club Social Sant Martí >> *Associació Joia*
- » Club Social Sants Montjuïc >> *Associació Joia*
- » Coordinadora Síndrome de Down de Catalunya >> *Coordinadora Síndrome de Down de Catalunya*
- » CR Can Planas >> *Ajuntament de Barcelona*
- » CSS Numància Adolescents >> *Institut Municipal de Serveis Socials*

*Ajuntament de Barcelona (IMSS)*

- » CSS Numància Adults >> *Institut Municipal de Serveis Socials Ajuntament de Barcelona (IMSS)*
- » Equip d'Atenció a les Dones >> *Fund. Salut i Comunitat - Ajuntament Barcelona*
- » Espai d'Inclusió i Formació Casc Antic
- » Espai Familiar de Verdum >> *Associació Comunitària Verdum*
- » Espai Maternoinfantil >> *EQMON. Associació pel Quart Món*
- » Fundació Ànima >> *Fundació Ànima*
- » Fundació Catalana Síndrome de Down >> *Privada*
- » Fundació Escó >> *Fundació Escó*
- » Fundació Migra-Studium >> *Fundació Migra-Studium*
- » Fundació ONCE >> *ONCE*
- » Fundació Pare Manel (joventut i maternitat) >> *Fundació Pare Manel*
- » Fundació Salut Mental CPB >> *Centre Psicoteràpia Barcelona*
- » Gerència de Servei Residencial d'Estades Temporals i Respir >> *Diputació de Barcelona*
- » Grup Muntanyès >> *Associació Grup Muntanyès*
- » Guimbarda >> *Escola Guimbarda, SCCL*
- » Habitatges amb Serveis per a Gent Gran Joan Torras >> *Ajuntament de Barcelona*
- » Habitatges amb Serveis per a Gent Gran Gran Via >> *Ajuntament de Barcelona*
- » Habitatges amb Serveis per a Gent Gran Santa Caterina >> *Ajuntament de Barcelona*
- » Habitatges amb Serveis per a Gent Gran Via Favència II >> *Ajuntament de Barcelona*
- » Habitatges amb serveis per a gent gran >> *EULEN*
- » Hospital de Dia d'Adolescents >> *Fundació Cardenal Vidal i Barraquer*
- » Jardí Residència Pedralbes, S.L. >> *Jardí Residència Pedralbes, S.L.*
- » Llar de Pau, Casa de Convalescència >> *Filles de la Caritat de Sant Vicenç de Paül*
- » Llar Infantil Fàtima >> *Fundació Mare de Déu de Fàtima*
- » Llar Residencial Associació Pere Relats >> *Fundació Pere Relats*
- » Llar-Residència Can Calopa >> *L'Olivera, CCSL*
- » Llars-Residències Aspanias >> *Aspanias*



*Fotografia: Claudia Torner. Sarah Bels, violinista de l'OBC, tocant el violí durant una sessió*

- » Nocturn Projecte Home >> *Fundació Gresol - Projecte Home Catalunya*
- » Obra Social Santa Lluïsa de Marillac >> *Comunitat Filles de la Caritat*
- » Pis d'acollida per a persones que viuen amb VIH >> *Associació Benestar i Desenvolupament (ABD)*
- » Pis de reinserció Sant Martí II - Fundació Ciutat i Valors >> *Fundació Ciutat i Valors*
- » Programa Integral Maternoinfantil Llar Santa Isabel i Residència Mare Teresa >> *Congregació Serventes de la Passió*
- » Programa Respir - M'acompanyes? >> *Fundació Catalana per a la Paràlisi Cerebral*
- » Ravalnet (Xarxa Ciutadana) >> *Ravalnet*
- » Reinserció - Projecte Home >> *Fundació Gresol - Projecte Home Catalunya*
- » Residència Betania >> *Fundació Filles de la Caritat*
- » Residència Ergos-Psicogeriatría
- » Residència la Natividad de Nuestra Señora >> *Congregació religiosa de les Franciscanas Misioneras de la Natividad*
- » Residència Maria Teresa Serra >> *AFAP*
- » Residència Mossèn Vidal i Aunos >> *Vella Terra, S.L.*
- » Residència Tres Pins >> *Fundació Hospitalària Sant Pere Claver*
- » Residència Venero - Fundació Pere Relats >> *Fundació Pere Relats*
- » Residència Vigatans >> *Fundació APIP-ACAM*
- » Residència, Centre de Dia i Casal de les Corts >> *ICASS*
- » SRC Sants-Montjuïc >> *Associació Joia*
- » SRC Sant Martí >> *Associació Joia*
- » Sala Baluard >> *Associació Benestar i Desenvolupament (ABD)*
- » SAR Baix Llobregat >> *Intress*
- » Servei Teràpia Ocupacional Andrade >> *Fundació Pere Mitjans*
- » Taller Ocupacional Ariadna
- » Taller Ocupacional El Xop >> *Fundació Privada El Xop*
- » UTE Agrupació Mútua - ASISPA (Servei de Teleassistència Municipal de Barcelona)
- » Verneda >> *Fundació Pere Mitjans*
- » Vocalia de Discapacitats de l'AVVEE >> *Associació de Veïns i Veïnes de l'Esquerra de l'Eixample*
- » Xamfrà, Centre de Música i Escena >> *L'Arc Taller de Música. Fundació Privada*



## 3.3. Les eines de comunicació i informació

Les eines i serveis d'informació i comunicació faciliten la projecció externa i interna de l'Acord, i permeten amplificar i facilitar la difusió d'actes, activitats i projectes vinculats a la inclusió que tenen lloc a la ciutat de Barcelona.

Establir vincles i contactes entre les entitats membres i donar a conèixer l'Acord més enllà de la ciutat de Barcelona, com a experiència innovadora de cara a altres ciutats i municipis, són dues funcions clau més de les eines de comunicació i informació de l'Acord.

Després de la consolidació i el nou impuls de les eines comunicatives de l'Acord, que va tenir lloc l'any 2011, enguany s'ha fet una aposta important per la presència de l'Acord a les xarxes socials. La posada en funcionament del Twitter de l'Acord Ciutadà (@AcordCiutadà) constitueix la principal eina de projecció de l'Acord a les xarxes socials.

El Twitter se suma a la pàgina o portal web i al butlletí electrònic mensual, dues potents eines de difusió d'ús freqüent per informar sobre temes clau, actes i activitats, projectes i experiències que promouen les diverses organitzacions i institucions membres de l'Acord entorn de l'àmbit social, comunitari i d'inclusió que s'esdevenen a la ciutat.

La vinculació dels continguts entre el web, el butlletí i el Twitter ha facilitat les sinèrgies entre els principals mitjans de comunicació de l'Acord i ha permès un augment substancial de la interactivitat entre les tres eines.

### **Portal de referència: [www.bcn.cat/barcelonainclusiva](http://www.bcn.cat/barcelonainclusiva)**

El web de l'Acord s'ha consolidat, després de la millora del disseny i els continguts desenvolupada i implementada durant l'any 2011, com l'espai d'informació i consulta permanent de l'Acord Ciutadà.

L'any 2012, el web ha rebut 120.955 visites, xifra que representa un augment considerable en relació amb l'any precedent, en què es van enregistrar 106.133 visites.

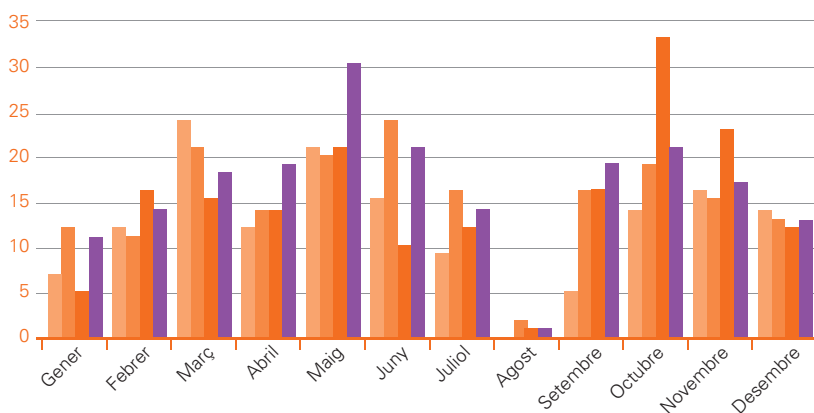
Del conjunt de visites, un 69,75% corresponen a la ciutat de Barcelona. Un 95,85% del total de visites que rep el portal es fan des d'Espanya. El 63,92% del total de persones que visiten el web de l'Acord ho fan per primera vegada (són usuaris nous, no recurrents).

Com a novetat relacionada amb la millora de l'accessibilitat i la funcionalitat del web s'han habilitat les inscripcions en línia a tots els actes públics que s'han dut a terme en el marc de l'Acord durant l'any (per exemple, la Jornada Anual, l'Àgora Ciutadana de la Barcelona Social o les taules de deliberació).

A partir de les diverses activitats que l'Acord ha impulsat i promogut durant el 2012, s'han habilitat seccions del web en què es presenta la

### Difusió comparada d'actes, activitats i projectes al portal web de l'Acord Ciutadà

any 2009      any 2010      any 2011      any 2012



informació sobre la iniciativa, la documentació associada, l'arxiu gràfic o multimèdia, etcètera. L'Àgora Ciutadana de la Barcelona Social i l'acte públic al parc de les Tres Xemeneies o la campanya de foment del voluntariat durant el Nadal "Tu ets l'amic invisible de Barcelona. Suma't a les ONG socials" són els principals exemples en aquest sentit.

L'aprovació de la declaració "Barcelona s'uneix per fer front a la crisi social", que va tenir lloc durant la Jornada Anual de l'Acord, i l'aprovació del Pla per a la inclusió social 2012-2015, presentat en un consell de govern

presidit per l'alcalde, han estat objecte d'una especial difusió a través del portal i de les xarxes socials.

Especialment rellevant també va ser la difusió de la Marató per la Pobresa, organitzada per la Fundació La Marató de TV3. Des dels mitjans de comunicació de l'Acord es va fer un seguiment intensiu, singularment, dels actes de suport que les entitats socials de la ciutat van promoure durant el mes de maig.

La informació sobre les diverses xarxes d'acció que integren l'Acord, les entitats que el componen (i el seu cercador) i els espais d'informació sobre l'Acord Ciutadà són les pàgines que més visiten les persones que accedeixen al web.

### Dades d'alguns dels apartats destacats del portal

Durant tot l'any s'ha fet un esforç per difondre les principals notícies i activitats vinculades a l'Acord, les xarxes d'acció i els membres, amb la voluntat de fer visible tant l'existència del mateix Acord com les activitats que promou o organitza o en què participen les entitats.

La **difusió d'actes, activitats i projectes** vinculats a la inclusió promoguts per entitats de la ciutat ha estat una prioritat. Des de la secció "Agenda inclusiva" del web s'ha publicat informació relativa a 197 esdeveniments, xifra que mostra una tendència a l'alça en relació amb els anys precedents. En aquest mateix apartat s'han destacat 62 dies assenyalats.

En el gràfic següent es mostra el total d'activitats, actes i projectes publicats al portal, per mesos, durant l'any 2012, comparats amb la difusió dels diversos esdeveniments duta a terme durant els anys precedents:

El 2012 ha estat el primer any sencer de funcionament del **Tauler de les entitats**, un espai que vol potenciar l'intercanvi d'informació entre les entitats i institucions membres de l'Acord. A partir d'un formulari, les organitzacions poden publicar i compartir informació entorn d'activitats, cursos, cerca de persones per col·laborar en algun projecte o informació sobre noves iniciatives que vulguin impulsar.

El **cercador interactiu** de les organitzacions i institucions membres de l'Acord permet cercar i veure tota la informació i les dades de les orga-

nitzacions membres de l'Acord Ciutadà (dades de contacte, col·lectiu destinatari, temàtica que aborden, districte d'ubicació, xarxa o xarxes a les quals pertanyen, principals projectes o activitats que desenvolupen, etcètera). La informació es presenta en forma de fitxa i permet ubicar les entitats sobre un plànol de la ciutat.

Durant tot l'any s'ha gestionat l'actualització de dades de les entitats membres i s'ha fet l'adhesió en línia de les 27 entitats que s'han sumat a l'Acord. Per cada entitat nova s'han facilitat les claus d'accés al sistema de gestió de dades i s'ha tramitat el codi d'accés al Banc de Productes no Alimentaris.

Les **xarxes d'acció** tenen, també, el seu espai al portal de l'Acord. Des d'una pàgina web en què es mostren les xarxes d'acció actualment en funcionament es pot accedir a la informació bàsica de cadascuna.

Enguany s'ha donat suport a la creació del Banc de Recursos de la Xarxa de Drets dels Infants. Aquest espai web facilita eines i recursos per aprofundir en el coneixement i la promoció dels drets dels infants a partir de fitxes didàctiques, jocs, tallers i audiovisuals que han aportat les entitats que en formen part. Des de la Secretaria Tècnica de l'Acord es va fer una sessió formativa sobre les eines i els recursos de l'internet 2.0 a les entitats d'aquesta xarxa per facilitar la gestió i la dinamització del blog del projecte.

En el marc del suport a les xarxes d'acció, des de la Secretaria Tècnica s'ha facilitat la difusió, a través del web, el butlletí mensual i el Twitter, dels diversos actes i iniciatives que han impulsat.

A l'espai web de cada xarxa d'acció del portal de l'Acord es facilita informació sobre els objectius, les entitats que en formen part, les accions, els projectes i les campanyes que impulsen o que han desenvolupat, la documentació d'interès que han elaborat i el pla de treball.

A la **galeria multimèdia** del web de l'Acord s'han publicat 3 vídeos vinculats a l'Acord Ciutadà o a les iniciatives que ha promogut. En primer lloc, el vídeo informatiu de la Jornada Anual de l'Acord i de l'aprovació de la declaració "Barcelona s'uneix per fer front a la crisi social". En segon lloc, el vídeo dels actes organitzats en el marc de l'Acord en suport a la Marató per la Pobresa. I, finalment, el vídeo de la campanya "Suma't a les ONG socials. Tu ets l'amic invisible de Barcelona", promoguda per la

Taula d'Entitats del Tercer Sector Social, l'Acord Ciutadà i l'Ajuntament de Barcelona.

## Butlletí electrònic mensual

L'Acord elabora mensualment un butlletí electrònic d'informació sobre les principals activitats vinculades a la inclusió que tenen lloc a la ciutat i per compartir experiències, projectes, coneixement i informació sobre temàtiques d'interès per a les entitats que integren l'Acord i el conjunt de persones i entitats que hi estiguin interessades.

L'any 2012 s'han elaborat 13 butlletins. Als butlletins mensuals periòdics s'hi va sumar un butlletí especial publicat el mes de maig del 2012 per fer una difusió especial dels actes que les entitats de la ciutat organitzaven en suport a la Marató, així com per animar la ciutadania a participar-hi. L'Àgora Ciutadana de la Barcelona Social i l'acte públic del parc de les Tres Xemeneies van tenir un protagonisme destacat en aquest butlletí.

Els butlletins s'han enviat per correu electrònic a les entitats i organitzacions membres de l'Acord i a les persones subscrites a la llista de distribució. Durant l'any s'han tramitat totes les noves subscripcions al butlletí que es reben a través del correu electrònic i del formulari web disponible al portal de l'Acord.

La publicació dels butlletins també és objecte de difusió especial a través de les xarxes socials. Per mitjà del Twitter es notifica l'aparició de nous butlletins i se'n destaca especialment l'entrevista.

De mitjana, més de 321 persones, entitats o institucions llegeixen cada butlletí en format electrònic. Aquesta dada representa un 60% més de lectors i lectores en relació amb l'any precedent. Els diversos butlletins de l'Acord s'han consultat més de 4.179 vegades durant l'any.

El butlletí consta de diverses seccions: les notícies destacades, la informació o els esdeveniments d'actualitat, la informació de l'Acord i de les seves xarxes d'acció, una entrevista a una persona vinculada a alguna xarxa o entitat membre o que pot aportar reflexions d'interès sobre temàtiques relacionades amb la inclusió o sobre una iniciativa concreta, la publicació recomanada, els enllaços d'interès, l'agenda del mes i la presentació de les noves entitats adherides. Enguany, s'ha promogut

especialment la secció “Breus”, a partir de la informació que les entitats i organitzacions de l’Acord envien a la Secretaria Tècnica amb la voluntat de compartir-la amb les altres entitats o institucions.

A la secció “Entrevista” dels butlletins de l’any 2012 s’ha entrevistat les persones següents: La Sra. Francina Alsina (presidenta de la Federació Catalana de Voluntariat Social), el Sr. Ramon Vila (director de la Fundació PIMEC), la Sra. Sònia Martínez i el Sr. Paco Estellés (directora i sotsdirector, respectivament, de la FEDAIA), la Sra. Karmele Equiza (directora del Centre Princesa de la Fundació Adsis), la Sra. Agnès Marquès (presentadora de la Marató per la Pobresa, de Televisió de Catalunya), el Sr. Àngel Miret (gerent de l’Àrea de Qualitat de Vida, Igualtat i Esports), el Sr. Manel Pousa (president de la Fundació Pare Manel), el Sr. Mario Cugat (president de la FATEC), la Sra. Felisa Pérez (presidenta de la Federació Catalana de Drogodependències), el Sr. Dennis Culhane (professor de la Universitat de Pennsilvània i director de recerca del Centre Nacional de Sensellarisme dels Estats Units), la Sra. Emilie Rivas (tècnica del Programa de promoció i defensa dels drets dels infants de Save the Children), la Sra. Lola de la Fuente (presidenta de DINCAT, Associació Empresarial d’Economia Social) i la Sra. Teresa Rodríguez (presidenta de FEICAT).

## **La presència de l’Acord a les xarxes socials: el Twitter de l’Acord Ciutadà**

L’any 2012 s’ha posat en funcionament el perfil de Twitter de l’Acord (@AcordCiutadà), fet que ha suposat l’inici de la presència i la projecció de l’Acord a través d’aquest mitjà.

Després de 9 mesos de funcionament el perfil tenia 340 seguidors i seguidores (persones a títol individual i entitats, organitzacions i institucions) i seguia 345 persones o associacions. Durant tot aquest període s’han publicat més de 400 missatges (tuits).

Com a norma general, des del perfil es publiquen missatges relacionats amb iniciatives i actes que promou i organitza l’Acord, s’informa de l’aparició de nous butlletins i de l’entrevista mensual que inclou, es donen a conèixer les noves entitats que s’hi adhereixen i es fa difusió dels actes i esdeveniments vinculats a la inclusió que tenen lloc a la ciutat.

Als diversos missatges s'intenta fer referència a informació o continguts que estiguin disponibles al portal de l'Acord o als butlletins electrònics, es procura utilitzar etiquetes per facilitar la identificació dels temes i s'intenta esmentar les entitats que promouen els actes que es divulguen.

Durant l'any s'han promocionat especialment les etiquetes (*hashtags*) #Acord2012 amb motiu de la Jornada Anual 2012 i #agoramarato per fer referència a l'Àgora Ciutadana de la Barcelona Social, organitzada en el marc de la Marató per la Pobresa.

## Portal del Banc de Productes no Alimentaris

El Banc de Productes no Alimentaris, el servei que gestiona productes procedents del mecenatge i de donacions que fan les empreses, amb la voluntat de distribuir aquest material a entitats de caire social que at-

[www.bcn.cat/barcelonainclusiva](http://www.bcn.cat/barcelonainclusiva)



nen població en risc d'exclusió, permet consultar la relació de productes disponibles i dur a terme precomandes a les entitats promotores a través de la pàgina web.

En relació amb aquest servei, la Secretària Tècnica de l'Acord ha vetllat per l'actualització permanent de la pàgina web del servei, l'actualització de l'inventari de productes disponibles i la solució d'incidències informàtiques puntuals.

Al portal del Banc de Productes no Alimentaris s'hi pot accedir per mitjà de l'adreça <http://www.bancdeproductesnoalimentaris.com> o per mitjà del web de l'Acord.

## Portals impulsats per les xarxes d'acció

Actualment les xarxes d'acció de l'Acord tenen actius els webs o blogs següents:

- Cercador d'entitats de la Xarxa d'Acollida i Acompanyament per a Persones Immigrants a Barcelona  
<http://www.ecb-bcn.info/novaciudadania>
- Web de la Xarxa d'Atenció a Persones sense Llar  
<http://www.bcn.cat/sensellar>
- Portal de la campanya "Imagina un 2015 sense ningú al carrer"  
<http://www.bcn.cat/barcelonainclusiva/2jornadaxarxasensesostre/ca>
- Catàleg de recursos i serveis de la Xarxa d'Atenció a Persones sense Llar  
<http://www.catalegxapss.com/main/presentacio.php?opc=1>
- Portal de la Xarxa d'Economia Social de Barcelona  
<http://xarxainser.barcelonactiva.cat>
- Banc de Recursos de la Xarxa de Drets dels Infants  
<http://www.xarxadretsinfants.cat>
- Blog de la Xarxa de Suport a les Famílies Cuidadores  
<http://familiescuidadores.blogspot.com.es>



## 3.4. Seminaris i cursos de formació

La formació i l'intercanvi de coneixements és, també, una de les prioritats de l'Acord Ciutadà, adreçada especialment a les entitats membres i, singularment, a les entitats i persones referents de les seves xarxes d'acció per millorar les capacitats relacionals, ampliar les tècniques o habilitats del treball en xarxa i fer difusió d'experiències i bones pràctiques.

Durant l'any 2012 des de la Secretaria Tècnica es van impulsar dues accions formatives:

### Formació sobre blogs a la Xarxa de Drets dels Infants

Amb la voluntat de facilitar la posada en funcionament i la dinamització del Banc de Recursos de la Xarxa de Drets dels Infants, la Secretaria Tècnica de l'Acord, a proposta de la Xarxa, va preparar i dur a terme una sessió formativa sobre els blogs.

Concretament es va fer una introducció a les eines d'internet 2.0 i es va explicar el funcionament del Blogger, l'eina de creació i gestió de blogs de Google, a partir de la qual s'ha dissenyat el Banc de Recursos. A la sessió van assistir persones de les diverses entitats que componen la Xarxa.

Amb posterioritat a la sessió, que va tenir lloc el dia 9 de març, es van resoldre diversos dubtes i incidències en relació amb el funcionament i la operativa del blog base del Banc de Recursos.

### Formació a l'alumnat d'ensenyament de Treball Social de la UB

A proposta de la Sra. Mercè Tabueña, membre del Consell de Govern de l'Acord, es va considerar interessant i enriquidor donar a conèixer l'experiència de l'Acord Ciutadà a l'alumnat d'ensenyament de Treball Social de la Universitat de Barcelona.

A aquest efecte, es va preparar una sessió sobre la governança, la gestió relacional i la gestió de xarxes, uns elements que es van considerar rellevants per a l'alumnat de treball social, i es va difondre, com un exemple en aquest sentit, l'experiència de l'Acord Ciutadà.

En aquesta sessió, membres de la Secretaria Tècnica i entitats membres de l'Acord van explicar la trajectòria de l'Acord i les seves característiques principals, i van situar el Pla per a la inclusió social 2012-2015 i l'estratègia compartida com a exemples de col·laboració, cooperació i treball conjunt.

Finalment, per vaga universitària, no es va poder fer la sessió que estava prevista per al dia 9 de maig.

## 3.5. La projecció externa de l'Acord

Durant l'any 2012 l'Acord Ciutadà i algunes de les xarxes d'acció han estat escollides per diverses organitzacions internacionals com a experiència innovadora en polítiques socials i com a bona pràctica de treball en xarxa. La feina que any rere any impulsa l'Acord s'ha començat a projectar a l'exterior, i s'ha complert, així, l'objectiu 3.1 del Pla director de l'Acord de millorar la projecció externa de l'acord.

### El procés de participació del Pla per a la inclusió social i l'impuls d'una estratègia compartida

L'original metodologia participativa del Pla per a la inclusió social 2012-2015, el seu caràcter de pla de ciutat i la decisió de gestionar-ho en una estratègia compartida han estat qüestions que s'han compartit en diversos fòrums europeus de cooperació entre ciutats. Entre ells, singularment, el grup "Cities for Active Inclusion" d'EUROCITIES.

El Pla s'ha presentat en una sessió de treball del grup, a Brussel·les. També s'ha presentat al Fòrum Social que EUROCITIES va reunir a Estocolm. I ha estat explicat en el marc de la Comissió d'Inclusió Social, Drets Civils i Participació de Ciutats i Governos Locals Units (CGLU).

L'experiència ha despertat especial interès, per ara, entre les ciutats de Rotterdam, Milà, Bolonya, Riga, Estocolm, Brno, etcètera.

### El projecte "WILCO" de la Unió Europea sobre sistemes locals de benestar social

El projecte europeu "WILCO", que estudia l'evolució dels diversos sistemes nacionals de benestar amb un èmfasi en la innovació en l'àmbit local ha escollit l'Acord Ciutadà com una bona pràctica per estudiar.

Fins ara s'ha entrevistat membres de la Secretaria Tècnica i les persones referents de la Xarxa d'Atenció a Persones sense Llar i la Xarxa de Centres Oberts d'Atenció a la Infància i l'Adolescència. Tanmateix, el dimarts 13 de novembre de 2012, el coordinador de la Secretaria Tècnica, en Josep Maria Pascual va participar en la sessió-debat "La recerca i la

innovació en el sistema de benestar social de Barcelona” a la Universitat de Barcelona, en què van participar representants de les administracions, de les principals ONG del país i de diverses universitats.

El projecte “WILCO”, coordinat a l'Estat espanyol per la professora del Departament de Teoria Sociològica, Filosofia del Dret i Metodologia de les Ciències Socials Maite Montagut, està finançat per la UE i té com a objectiu estudiar com els sistemes locals de benestar afavoreixen la cohesió social, amb una atenció especial a la seva transferència i implementació en altres contextos.

### **La Xarxa d'Atenció a Persones sense Llar com a exemple de bona pràctica**

L'any 2012 la Xarxa d'Atenció a Persones sense Llar ha estat escollida, en **diversos àmbits**, com a exemple model de xarxa d'atenció a persones sense llar.

Va participar a les jornades “Las personas sin techo: una realidad sin voz”, organitzades per la Universidad da Coruña. Les jornades volien donar resposta a les inquietuds generades entre les entitats de la Corunya que atenen persones sense llar per coordinar les seves actuacions. Es van veure diversos models d'abordatge en la coordinació entre entitats i l'Administració per trobar el model més factible per a la ciutat de la Corunya. Un d'aquests models va ser el de la Xarxa d'Atenció a Persones sense Llar de l'Acord, presentat per l'Associació Assís, una entitat de la xarxa, en un dels tallers de treball.

També va fer una xerrada a Barcelona amb una entitat polonesa, la Foundation of Mutual Help BARKA de Polònia, interessada a rebre més informació de la Xarxa, per tal de millorar l'atenció a persones sense llar.

## 3.6. Publicacions, campanyes i vídeos

### Publicacions

A continuació es detallen els documents publicats durant el 2012 en el marc de l'Acord Ciutadà. El conjunt d'aquestes publicacions estan disponibles a l'apartat de documentació del web.

#### **“La situació de les persones sense llar a Barcelona el 8 de novembre de 2011 i l'evolució dels serveis residencials”**

En aquest informe, elaborat per la Xarxa d'Atenció a Persones sense Llar, s'analitzen les dades recollides la nit del 8 de novembre de 2011 sobre les persones sense llar a la ciutat de Barcelona en un recompte que va ser possible gràcies a la implicació de 696 voluntaris i voluntàries que van voler apropar-se, almenys per una nit, a la realitat de qui es veu obligat a dormir al carrer.

L'informe és fruit de la voluntat de la Xarxa de conèixer millor la realitat de les persones sense llar de la ciutat per tal de millorar la intervenció i sensibilitzar la ciutadania sobre un fenomen social sovint ignorat i gairebé sempre incomprès.

#### **Monogràfic “El treball amb els adolescents als centres oberts”**

“El treball amb els adolescents als centres oberts” és el títol del cinquè monogràfic de la Xarxa de Centres Oberts d'Atenció a la Infància i l'Adolescència. El monogràfic aprofundeix en el model d'atenció i intervenció amb els adolescents en els centres oberts de la ciutat de Barcelona.

Recull les idees clau i les principals aportacions i conclusions de la jornada de treball de la Xarxa que es va celebrar el mes de novembre de 2011, en la qual es va analitzar el treball amb els adolescents des de cinc perspectives considerades clau: el seguiment individualitzat, el treball familiar, el treball en xarxa, l'organització interna i la normativa de centre i el programa educatiu i d'activitats.

## **Monogràfic “El treball amb els adolescents als centres oberts”**

“Els programes socioeducatius als centres oberts” és el sisè i darrer monogràfic elaborat per la Xarxa de Centres Oberts d’Atenció a la Infància i l’Adolescència.

El document reflexiona entorn dels programes socioeducatius dels centres oberts, un dels aspectes que caracteritza el treball dels centres, ja que estructuren la intervenció educativa i la forma d’organitzar i articular les diverses activitats.

El document és el resultat de dues sessions de treball de la Xarxa celebrades els mesos d’octubre i novembre del 2012.

## **Quadern “Economia social i potencialitat de les xarxes”**

En aquest primer quadern de la Xarxa d’economia social es van publicar les reflexions i propostes fetes entorn de les estratègies necessàries per enfortir i consolidar l’economia social a la nostra ciutat, així com els instruments que poden suposar les xarxes professionals locals, nacionals i internacionals per afavorir l’impuls d’aquesta economia, tan necessària per a la inserció de persones amb risc d’exclusió del mercat laboral.

Analitza la situació actual de l’economia social a la ciutat de Barcelona, els seus riscos i les seves potencialitats, així com la necessitat de les xarxes de tirar endavant amb èxit els objectius plantejats.

La publicació d’aquests quaderns és una estratègia de la Xarxa que pretén facilitar l’intercanvi de coneixement entre els seus membres, així com fer visible la seva valuosa tasca.

## **Quadern “Metodologies més eficaces d’inserció sociolaboral per a col·lectius amb risc d’exclusió”**

En aquest segon quadern es plasmen les reflexions i propostes fetes entorn de les metodologies més eficaces per ocupar les persones en risc d’exclusió i les estratègies i instruments necessaris per detectar, identificar i mostrar el valor afegit, les competències i habilitats d’aquestes persones que formen part de col·lectius amb dificultats d’inserció.

## Memòria d'activitats 2011 de l'Acord Ciutadà

Es va publicar en versió digital la Memòria d'activitats 2011 de l'Acord Ciutadà per una Barcelona Inclusiva, en la qual queda recollida tota la informació relativa a les entitats i institucions membres de l'Acord, la mateixa organització i els diversos àmbits de treball.

En especial, es descriuen l'explicació de les diverses actuacions que s'han impulsat des de les xarxes d'acció, els diversos actes públics, les taules de deliberació, els projectes de col·laboració i les dades entorn de les eines de comunicació i informació de l'Acord.

## Campanyes i accions solidàries

### “Tu ets l'amic invisible de Barcelona. Suma't a les ONG socials”

L'Ajuntament de Barcelona, en el marc de l'Acord Ciutadà per una Barcelona Inclusiva es va afegir a la campanya “Suma't a les ONG socials” promoguda per la Taula del Tercer Sector Social de Catalunya amb la voluntat de promoure el voluntariat social, especialment durant les dates nadalenques.

Amb la campanya, sota l'eslògan “Suma't a les ONG socials. Tu ets l'amic invisible de Barcelona” es volia aprofitar el Nadal per fer créixer el compromís i la implicació activa de la ciutadania per construir una ciutat més inclusiva.

D'aquesta manera es van poder incorporar persones voluntàries a les activitats que les entitats socials de la ciutat duen a terme durant les festes nadalenques, i, així, es va garantir la possibilitat d'establir amb posterioritat col·laboracions a llarg termini.

Les persones que volien esdevenir voluntàries van poder trucar a un telèfon d'atenció o consultar el web de referència [www.donemelmillor-denosaltres.cat](http://www.donemelmillor-denosaltres.cat).

En la gestió i recollida de dades que han permès configurar aquesta borsa de voluntariat han col·laborat l'Acord Ciutadà per una Barcelona Inclusiva, la Federació Catalana del Voluntariat Social i la Creu Roja a Barcelona.

Les entitats han valorat molt favorablement aquesta experiència. Algunes dades significatives d'avaluació de la campanya:

- **S'han ofert 541 places de voluntariat per participar de manera voluntària en 21 projectes socials** de la ciutat durant les dates nadalenques, 400 places de les quals eren per participar a la campanya de recollida de medicaments del Banc Farmacèutic del mes de febrer del 2013.
- D'aquestes, **s'ha cobert 85 places**, és a dir, se n'ha cobert el 60,3% si no tenim en compte les 400 del Banc Farmacèutic. La **mitjana de places ofertes per les entitats és de 12,8**.
- Del total de persones que han participat, **27 han comunicat la seva voluntat de continuar col·laborant** amb l'entitat un cop passades les dates nadalenques.

En l'àmbit qualitatiu es destaquen els aspectes clau següents:

- La campanya ha permès que hi hagi **més sensibilització ciutadana**, i ha fet augmentar l'interès de la població vers la situació actual, així com la seva informació de com col·laborar amb les entitats socials.
- **S'ha donat ressò a les entitats i als projectes socials** que es desenvolupen a la ciutat.
- **S'han posat en marxa nous projectes** gràcies a la campanya impulsada i a la col·laboració amb altres entitats socials.
- Gràcies a aquesta iniciativa **alguns serveis han incorporat per primera vegada persones voluntàries als seus projectes**, i l'experiència s'ha valorat molt positivament.
- **S'ha facilitat la incorporació de 27 persones** que han col·laborat puntualment per a la campanya, com a **voluntàries de llarga durada** a les entitats.

## Gestió i repartiment d'entrades del Futbol Club Barcelona

En el marc de la II Diada del Soci Solidari, el Futbol Club Barcelona va cedir gratuïtament entrades a entitats del tercer sector de Barcelona i Catalunya per al partit de tornada al Camp Nou dels setzens de final de la Copa del Rei que enfrontava el FCB amb el Deportivo Alavés.

A la ciutat de Barcelona, va ser des de l'Acord Ciutadà des d'on es van



repartir 4.000 entrades a entitats de la ciutat membres de l'Acord i de les seves xarxes d'acció.

El partit, que va acabar amb un resultat de 3-1 favorable al Barcelona, es va jugar el dimecres 28 de novembre a les 21.30 hores. En total hi van assistir 57.665 persones.

## Vídeos

Enguany, s'ha fet difusió de l'espot publicitari de la campanya "Tu ets l'amic invisible de Barcelona! Suma't a les ONG socials".

### **"Tu ets l'amic invisible de Barcelona. Suma't a les ONG socials"**

Espot publicitari de la campanya de Nadal "Tu ets l'amic invisible de Barcelona! Suma't a les ONG socials".



[www.bcn.cat/barcelonainclusiva/ca/galeria.html](http://www.bcn.cat/barcelonainclusiva/ca/galeria.html)





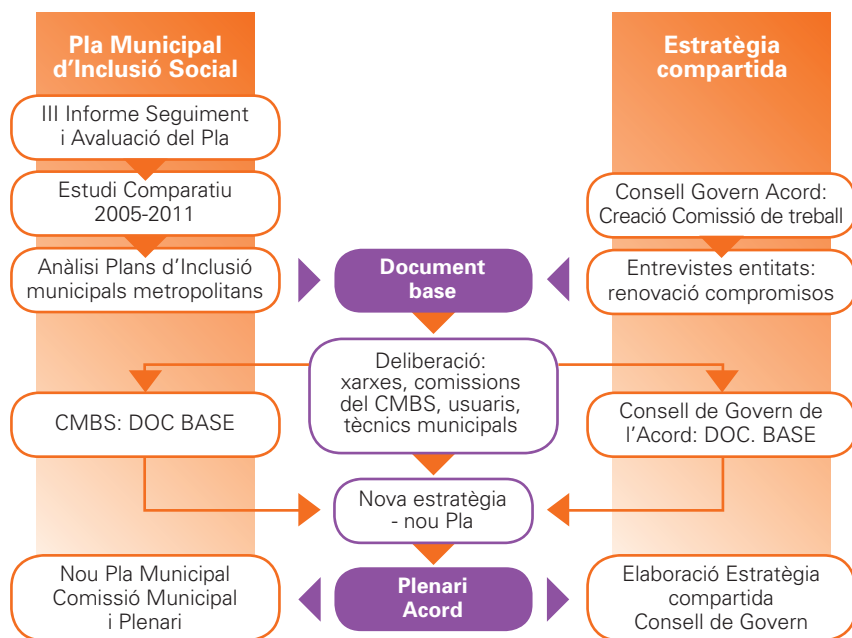
# El procés de participació del Pla per a la inclusió social 2012-2015

El Pla per a la inclusió social és el principal instrument municipal per treballar per una ciutat inclusiva i cohesionada.

Es planteja com una eina per articular la resposta del conjunt de la ciutat amb la voluntat de desenvolupar un conjunt d'objectius i línies estratègiques per respondre a les necessitats ciutadanes d'inclusió social.

Per aquesta raó, aquest pla ha tingut molta participació, tant de les entitats i els actors socials de la ciutat que formen part de l'Acord Ciutadà, com del Consell Municipal de Benestar Social, els i les professionals de les diverses àrees de l'Ajuntament de Barcelona i els grups polítics municipals.

L'Acord Ciutadà ha estat un agent clau en el procés de participació del nou Pla per a la inclusió social de Barcelona 2012-2015 aprovat el 21 de desembre de 2012 al plenari de l'Ajuntament de Barcelona.



En una primera etapa es van fer entrevistes a 19 entitats membres del Consell de Govern de l'Acord per recollir les seves perspectives en relació amb els reptes de la ciutat en termes d'inclusió.

En una segona etapa, una vegada elaborat el document base del Pla, el Consell de Govern de l'Acord va plantejar un conjunt d'esmenes, les quals es van sistematitzar en un document (aprovat el 28 de febrer) integrat per més de 200 aportacions.

Les 9 xarxes de l'Acord, també van fer nombroses aportacions al Pla, que es van treballar en el si de les xarxes i que van ser validades per les mateixes entitats en 8 sessions de treball extraordinàries. En aquestes sessions de treball també es van pactar les 65 accions que les xarxes han incorporat al Pla com a actuacions per dur a terme els propers 4 anys.

La Comissió de la Jornada es va reunir tres vegades i va participar en tot el procés d'elaboració del Pla.

Per incorporar la visió de les persones usuàries, es van fer també dos grups focus: un a l'Espai Familiar i Centre Obert Sant Martí, el dijous 23 de febrer, i l'altre, un grup de joves adolescents del Centre Cívic Guinardó, el dimarts 20 de març.

En total, en el marc de l'Acord, 221 persones van prendre part en el procés de participació impulsat sobre la base del primer esborrany del Pla.

Aquest ampli procés participatiu va permetre introduir moltes millores i enriquir el document. Entre altres, es va modificar l'ordre dels principis rectors i se'n va millorar la redacció, es va afegir un nou capítol amb indicadors de desigualtats culturals i un altre amb indicadors sobre el respecte i l'exercici dels drets civils, individuals i col·lectius, a la ciutat.

Especialment significativa és la incorporació d'una quarta línia que recull el conjunt d'actuacions que es desenvoluparan en el marc de l'Acord Ciutadà i que fonamentaran l'estratègia compartida de ciutat.

Les aportacions del conjunt de l'Acord i les modificacions del primer esborrany es van presentar a la darrera Jornada Anual de l'Acord Ciutadà.





# Impuls d'una estratègia compartida d'inclusió social

La necessitat, la idoneïtat i la voluntat d'impulsar una estratègia compartida per a la inclusió social sorgeix del procés de participació de l'elaboració del Pla per a la inclusió social 2012-2015 de l'Ajuntament de Barcelona.

El mes de març, a la Jornada Anual de l'Acord, s'aprova la declaració "Barcelona s'uneix per fer front a la crisi social", que manifesta públicament la voluntat d'elaborar conjuntament una estratègia compartida de ciutat per fer front conjuntament als aspectes socials de la crisi.

Les principals característiques o singularitats de l'estratègia compartida són les següents:

- Comparteix amb el Pla d'inclusió tant el diagnòstic de la ciutat com els valors i els principis, i integra les línies estratègiques del Pla d'inclusió en una estratègia més àmplia de la ciutat.
- Té una dimensió doble: fer front a la crisi i contribuir a la construcció d'un nou model compartit de progrés social i de governació de la ciutat.

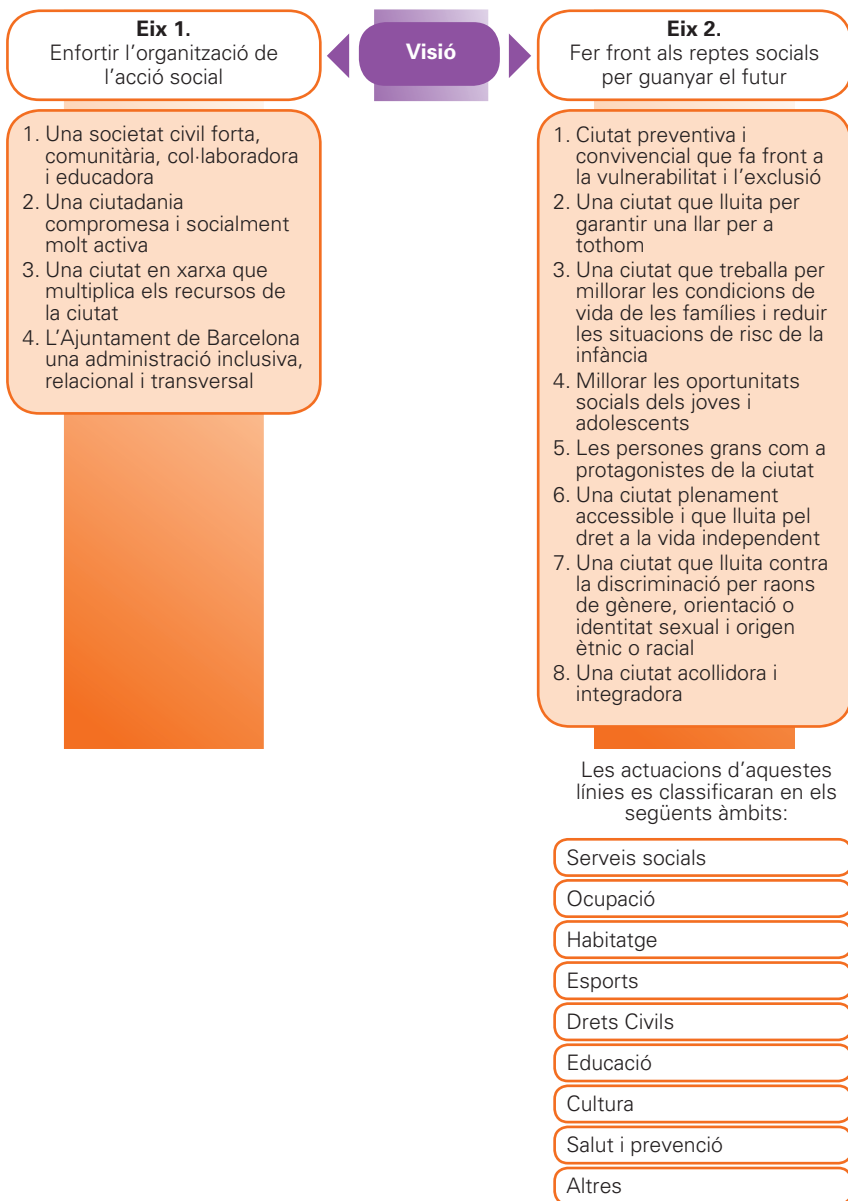


- Es marquen objectius i línies estratègiques compartides per l'Ajuntament de Barcelona i la societat civil en l'actuació social a la ciutat.
- Les propostes d'acció articulen, no només els projectes finançats amb recursos públics de l'Ajuntament, sinó també els de recursos propis de les entitats socials o fons d'altres administracions que desenvolupen projectes del tercer sector a la ciutat.

Els darrers mesos de l'any 2012, en paral·lel al procés d'elaboració del Pla per a la inclusió social 2012-2015, s'ha estat treballant en la configuració d'aquesta estratègia compartida.

Aquests treballs han permès definir una estructura provisional de l'estratègia, a partir de la identificació de 2 eixos, 12 línies estratègiques i 43 objectius. I fins ara s'han incorporat 451 propostes d'actuacions de les xarxes d'acció de l'Acord, de 18 organitzacions del Consell de Govern de l'Acord i de l'Ajuntament.





Actualment s'està treballant per avançar en l'estratègia per tal de treballar-la en assemblea a la propera Jornada Anual de l'Acord.





# L'organització interna de l'Acord

L'organització actual de l'Acord Ciutadà va néixer el mes de desembre del 2009 amb la unificació de l'Acord Ciutadà i l'Associació Barcelona per l'Acció Social (ABAS) amb l'objectiu d'unificar esforços per millorar la inclusió social de la ciutat.

Avui podem afirmar que s'ha consolidat l'estructura organitzativa de l'Acord Ciutadà, una de les tres línies principals del Pla director 2010-2013.

Els principals òrgans de l'Acord, segons el Pla director, són l'Assemblea, el Consell de Govern i les comissions.

## L'assemblea

És la trobada anual en sessió plenària de totes les entitats i institucions de l'Acord.

L'assemblea, que coincideix amb la Jornada Anual de l'Acord Ciutadà, va tenir lloc el divendres 16 de març a la Biblioteca Jaume Fuster. Durant la reunió es van presentar les aportacions de l'Acord al Pla per a la inclusió social 2012-2015 i es va aprovar la declaració "Barcelona s'uneix per fer front a la crisi social".

## El Consell de Govern

És l'òrgan executiu i de gestió de l'Acord; és l'espai on es dissenyen les línies estratègiques i d'actuació.

L'any 2012 el Consell de Govern s'ha reunit tres vegades: el dimarts 28 de febrer, el dimarts 26 de juny i el dimecres 19 de desembre.

Cal destacar que la darrera reunió del Consell, de dimecres 19 de desembre, va estar presidida per l'alcalde de Barcelona, l'Excm. Sr. Xavier Trias.

Va ser una reunió especial, per ser la primera vegada que l'alcalde de la ciutat presidia una reunió del Consell. Per aquest motiu, a més dels membres del Consell hi van assistir representants d'algunes entitats de les xarxes, referents de xarxes, tècnics municipals, i alguns regidors i regidores municipals.

Durant la sessió es va explicar a l'alcalde de la ciutat la singularitat de l'Acord, el procés participatiu del Pla per a la inclusió social de Barcelona dut a terme en el marc de l'Acord, i es van analitzar els principals reptes d'inclusió social de la ciutat.

Actualment el Consell de Govern està format per les organitzacions i institucions següents:

- » 1. Ajuntament de Barcelona
- » 2. Associació de Familiars i Amics de Nens Oncològics de Catalunya (AFANOC)
- » 3. Associació in Via
- » 4. Associació Salut i Família
- » 5. Associació Solidaritat amb la Gent Gran
- » 6. Cambra de Comerç, Indústria i Navegació
- » 7. Càritas Diocesana
- » 8. Comissions Obreres (CCOO)
- » 9. Col·legi d'Educaadores i Educadors Socials de Catalunya
- » 10. Col·legi de Politòlegs i Sociòlegs de Catalunya
- » 11. Col·legi Oficial de Psicòlegs de Catalunya
- » 12. Col·legi Oficial de Treball Social de Catalunya
- » 13. Consell de la Joventut de Barcelona (CJB)
- » 14. Creu Roja a Barcelona

- » 15. Diputació de Barcelona
- » 16. Ensenyament Universitari de Treball Social de la Facultat de Pedagogia de la Universitat de Barcelona
- » 17. Escoles Universitàries de Treball Social i Educació Social - Fundació Pere Tarrés, Universitat Ramon Llull
- » 18. Facultat de Ciències Polítiques i Sociologia de la Universitat Autònoma de Barcelona
- » 19. Facultat de Psicologia de la Universitat Autònoma de Barcelona
- » 20. Federació Catalana de Voluntariat Social (FCVS)
- » 21. Federació d'Associacions de Veïns i Veïnes de Barcelona (FAVB)
- » 22. Foment de Treball Nacional
- » 23. Fundació Acció Solidària contra l'Atur
- » 24. Fundació Privada Escó
- » 25. Institut de Reinserció Social (IReS)
- » 26. Taula del Tercer Sector Social de Catalunya
- » 27. Unió General de Treballadors (UGT)



## Comissions de treball

### Comissió de la Jornada Anual

Creada per tal de preparar, organitzar i avaluar la Jornada Anual, s'ha reunit quatre vegades, concretament el dijous 19 de gener, el dijous 16 de febrer, el dimecres 14 de març i el dimecres 2 de maig.

Han assistit a alguna de les reunions de la Comissió les persones següents:

- » Sr. Jordi Tolrà, assessor de la Gerència de l'Àrea de Qualitat de Vida, Igualtat i Esports
- » Sr. Àlex Masllorens, Gerència de l'Àrea de Qualitat de Vida, Igualtat i Esports
- » Sra. Emília Pallàs, directora de Participació Social
- » Sr. Francesc Barreda, referent de l'Acord Ciutadà
- » Sra. Pilar Mercadé, Acció Solidària contra l'Atur
- » Sr. Josep Maria Trullàs, Acció Solidària contra l'Atur
- » Sra. Francesca Ferrari, Associació in Via
- » Sra. Annabel Pallàs, Associació in Via
- » Sr. Rossend Fernández, Associació Salut i Família
- » Sra. Llum Delàs, Associació Solidaritat amb la Gent Gran
- » Sra. Raquel de Haro, Comissions Obreres
- » Sra. Vanessa Maxé, Col·legi de Politòlegs i Sociòlegs de Catalunya
- » Sr. Rafel López, Col·legi d'Educaores i Educadors Socials de Catalunya
- » Sr. Josep Vilajoana, Col·legi Oficial de Psicòlegs de Catalunya
- » Sra. Thaïs Yarky, Col·legi Oficial de Treball Social de Catalunya
- » Sra. Antònia Giménez, Creu Roja a Barcelona
- » Sra. Núria Font, Diputació de Barcelona
- » Sr. Joan Termes, Federació d'Associacions de Veïns i Veïnes de Barcelona
- » Sra. Beatriu Fernández, Fundació Privada Escó
- » Sra. Isabel Pérez, Fundació Privada Escó
- » Sr. Lluís Toledano, Taula d'Entitats del Tercer Sector Social
- » Sra. Eva Maria Pino, Unió General de Treballadors de Catalunya
- » Sr. Josep Maria Pascual, coordinador de la Secretaria Tècnica

En la sessió del Consell de Govern de l'Acord Ciutadà del dimarts 26 de juny es va aprovar la creació de la Comissió Executiva del Consell de Govern amb l'objectiu d'esdevenir l'espai estratègic i operatiu del Consell de Govern.

## Comissió Executiva del Consell de Govern

Espai estratègic i operatiu permanent del Consell per garantir el dinamisme, el bon funcionament i l'impuls de l'Acord.

La Comissió treballa tots els temes que el Consell de Govern li delega, i té com a competències pròpies:

- L'estudi i el desenvolupament de temàtiques relacionades amb l'àmbit social de la ciutat.
- La redacció d'informes.
- La realització de propostes per dinamitzar l'Acord.
- L'organització de jornades i actes.
- L'impuls de noves comissions de treball.

Després de la seva creació, el mes de juny, s'ha reunit quatre vegades: el dilluns 9 de juliol, el dijous 13 de setembre, el dilluns 22 d'octubre i el dilluns 3 de desembre.

Les organitzacions que en formen part són les següents:

- » 1. Ajuntament de Barcelona
- » 2. Associació in Via
- » 3. Associació Salut i Família
- » 4. Comissions Obreres (CCOO)
- » 5. Col·legi d'Educaadores i Educadors Socials de Catalunya
- » 6. Col·legi Oficial de Psicòlegs de Catalunya
- » 7. Creu Roja a Barcelona
- » 8. Federació d'Associacions de Veïns i Veïnes de Barcelona (FAVB)
- » 9. Institut de Reinserció Social (IReS)
- » 10. Taula d'Entitats del Tercer Sector Social de Catalunya
- » 11. Unió General de Treballadors (UGT)

En l'àmbit organitzatiu, i com un espai de treball per millorar les capacitats de relació i interacció i establir una visió compartida entre les xarxes d'acció, l'Acord es dota també de la **Taula de Referents Tècnics de les Xarxes d'Acció**.

Durant l'any 2012 s'han dut a terme dues sessions de treball amb les persones referents de les xarxes centrades en el procés d'elaboració del Pla per a la inclusió social: el dimarts 17 de gener i el dijous 3 de maig.

Els àmbits de treball i les principals accions i activitats que duu a terme, promou o impulsa l'Acord es recullen al **Pla director 2010-2013**, un instrument que defineix i planifica les actuacions i activitats que es desenvoluparan cada tres anys en el marc de l'Acord Ciutadà.

L'Acord Ciutadà està coordinat pel Departament de Participació Social de l'Àrea de Qualitat de Vida, Igualtat i Esports de l'Ajuntament de Barcelona, mitjançant una secretaria tècnica específica que garanteix el desenvolupament de les seves accions.

La Secretaria Tècnica està a la disposició de la ciutadania i de les entitats de la ciutat. S'hi pot contactar a través del correu electrònic a [acordciutada@bcn.cat](mailto:acordciutada@bcn.cat) o al telèfon 934 132 731, de 10.00 a 14.00 hores i de 16.00 a 18.00 hores de dilluns a dijous, i de 10.00 a 14.00 hores els divendres.



# Llista d'organitzacions i institucions membres



1. ACCEM
2. Acció contra la Violència Domèstica
3. ACELL, Federació Catalana d'Esports per a Disminuïts Psíquics
4. Actua, SCCL
5. Actua, Associació de Persones que Vivim amb VIH
6. Acupuntura per al Món
7. Adoratrius - SICAR cat
8. Agència de Salut Pública de Barcelona
9. Agència d'Ecologia Urbana de Barcelona
10. Agrupació d'Aules de Formació Permanent per a la Gent Gran de Catalunya
11. Agrupació Excursionista Catalunya
12. Agrupació de Gent Gran de Trinitat Vella
13. Ajuntament de Barcelona
14. Alzheimer Catalunya
15. Amics del Moviment Quart Món Catalunya
16. Apropem-nos
17. Àrea de Polítiques Socials d'Habitatge
18. Artibarrí
19. Asociación Conecta Migraciones
20. Asociación de Alternativas, Motivación y Acompañamiento
21. Asociación de Ayuda a la Mujer La Pizarra de Raimunda
22. Asociación de Familiares Valldaura
23. Asociación de Jubilados de Hidroeléctrica de Catalunya
24. Asociación de Prejubilados y Jubilados SEAT
25. Asociación de Uruguayos en Catalunya
26. Asociación Jubilados y Pensionistas de Renfe en Cataluña
27. Asociación MATA
28. Asociación Nueva Imagen
29. Asociación Social Yaya Luisa de Barcelona
30. ASPASIM

31. Assistència i Gestió Integral
32. Associació Arkhé
33. Associació ATRA
34. Associació AUNAR
35. Associació Benestar i Desenvolupament
36. Associació Bona Voluntat en Acció
37. La Llar, Associació Catalana de l'Affectedat d'Esclerosi Múltiple
38. Associació Catalana de Brigadistes a Nicaragua - Sandino
39. Associació Catalana de Cecs i Disminuïts Visuals
40. Associació Catalana de Familiars i Usuaris i Col·laboradors de Centres Geriàtrics Assistits
41. Associació Catalana de Gossos d'Assistència
42. Associació Catalana de Llevadores
43. Associació Catalana de Residents Senegalesos
44. Associació Catalana de Solidaritat i Ajuda als Refugiats
45. Associació Catalana Nabiu
46. Associació Catalana pel Síndrome de Fatiga Crònica
47. Associació Catalana per al Parkinson
48. Associació Catalana per la Integració d'Homosexuals, Bisexuals i Transsexuals Immigrants
49. Associació Catalana Síndrome X Fràgil
50. Associació Catalana de Traumàtics Cranioencefàlics
51. Cedre. Associació per a la Promoció Social
52. Associació CIC (Cultura-Informació-Cristianisme)
53. Associació Ciutadana Antisida de Catalunya
54. Associació Cívica La Nau
55. Associació Coordinadora de l'Ancianitat
56. Associació Cre-Art-Sants
57. Associació Cultura i Oci de la Tercera Edat
58. Associació Cultural Catalanopolonesa
59. Associació Cultural El Casalet

60. Associació Cultural Idara Minhaj ul Quran (Vía de la Paz)
61. Associació Cultural Recreativa Germanor de Jubilats i Pensionistes
62. Associació d'Amputats Sant Jordi
63. Associació d'Afectats de Retinosi Pigmentària de Catalunya
64. Associació de Bipolars de Catalunya
65. Associació de Botiguers i Veïns Baix Carmel
66. Associació de Cardiopaties Congènites
67. Associació de Veïns i Comerciants del Carrer de la Cera
68. Associació de Dones Elisenda Montcada
69. Associació de Dones no Estàndards
70. Associació de Dones Palas Atenea de Barcelona
71. Associació de Familiars de Malalts d'Alzheimer de Barcelona
72. Associació de Familiars i Amics de Nens Oncològics de Catalunya
73. Associació de Famílies Lesbianes i Gais
74. Associació de Gent Gran Jubilats del Barcelonès
75. Associació de Joves Estudiants de Catalunya
76. Associació de la Paràlisi Cerebral
77. Associació de Malalties Neuromusculars
78. Associació de Mares i Pares d'Alumnes de l'Escola Pau Casals de Gràcia
79. Associació de Mentors i Emprenedors
80. Associació de Paràlisi Cerebral Camí
81. Associació de Pares i Mares de Nens/es amb Dificultats Especials
82. Associació de Pensionistes i Jubilats La Sedeta
83. Associació de Serveis Personalitzats d'Atenció a la Infància i les Famílies
84. Associació de Suport a Organitzacions Xilenes
85. Associació de Treballadors Marroquins de Catalunya
86. Associació de Veïns del Barri de Navas
87. Associació de Veïns i Comerciants La Taula del Raval
88. Associació de Veïns i Veïnes de Can Baró

89. Associació de Veïns i Veïnes de Coll - Vallcarca
90. Associació de Veïns i Veïnes de la Sagrera
91. Associació de Veïns i Veïnes de l'Esquerra de l'Eixample
92. Associació de Veïns i Veïnes del Racó de les Corts
93. Associació de Veïns pel Benestar Ciutadà
94. Associació d'Ecologistes de Barcelona
95. Associació del Casal de la Gent Gran de la Verneda Alta
96. Associació d'Enginyers Industrials de Catalunya
97. Associació d'Iniciatives Solidàries
98. Associació Diomira
99. Associació Dit i Fet
100. Associació d'Usuaris de Bancs, Caixes i Assegurances de Catalunya
101. Associació Educativa Integral del Raval
102. Associació en Defensa de la Gent Gran
103. Associació Esclat
104. Associació Esplai L'Esquitx
105. Associació Exil
106. Associació GABELLA
107. Associació Gent Gran Bon Pastor
108. Associació Gogara pel Benestar Sexual i contra les Violències de Gènere
109. Associació Grup d'Amics Gais
110. Associació In Via
111. Associació Independent de Dones de Barcelona
112. Associació Institut Genus
113. Associació Institut de Promoció de la Cultura Catalana
114. Associació Intersectorial de Recuperadors i Empreses Socials de Catalunya
115. Associació Joia
116. Associació Lligam
117. Associació Maloka-Colombia

118. Associació Nacional per a Problemes del Creixement Crecer
119. Associació Noves Amistats
120. Associació Observatori del Tercer Sector i de la Societat Civil
121. Associació per a Joves TEB
122. Associació per a la Creació d'Estudis i Projectes Socials
123. Associació per a la Mediació Intercultural i Social amb Immigrants
124. Associació per a la Promoció d'Iniciatives Socials i Econòmiques
125. Associació per a la Rehabilitació de les Persones amb Malaltia Mental
126. Associació per a l'Estudi i la Promoció del Benestar Social
127. Associació per a Residències Viudes de Metges
128. Associació per al Desenvolupament Cultural, Ambiental i Humà
129. Associació Prevenció Violència de Gènere
130. Associació Professional per a la Promoció de la Cultura Social
131. Associació Prohabitatge
132. Associació Projecte NANA
133. Associació Promotora del Treball Social
134. Associació Punt de Referència
135. Associació Quetzal
136. Associació Rauxa
137. Associació Salut i Família
138. Associació Sociocultural Ibn Batuta
139. Associació Sociocultural La Formiga
140. Associació Solidaritat amb la Gent Gran
141. Associació Talèntia
142. Associació Universitària Sin Vergüenza
143. Associació Voluntaris 2000
144. Associació WFAE
145. Associació Xarxa Renda Bàsica
146. Associació: ACR Les Flors de Maig
147. Atenció i Investigació en Socioaddiccions

148. Atlàntida. Professionals per la Interculturalitat
149. Audiència Provincial de Barcelona
150. Aula Oberta a Sants
151. Aules d'Extensió Universitària per a la Gent Gran de Barcelona
152. Autoritat Portuària de Barcelona
153. AV Sant Martí de Provençals
154. Avanti Avanti Estudio, S.L.
155. Aves-Grup de Dol
156. Banda i Majorets Triangle de Sants
157. Barcelona Activa, SPM SAU
158. Barcelona Camina
159. BarcelonActua
160. Benito Menni. Complex Assistencial de Salut Mental
161. Bidó de Nou barris (Ateneu Popular 9barris)
162. Cámara de Comercio del Perú en Europa
163. Cambra de la Propietat Urbana de Barcelona
164. Càritas Diocesana de Barcelona
165. CarpeGuiem
166. Casa de la Cultura de Venezuela en Barcelona
167. Casal Argentí a Barcelona
168. Casal d'Avis Montmany
169. Casal de Gent Gran Siracusa
170. Casal dels Infants per l'Acció Social als Barris
171. Casal de Gent Gran Joan Casanelles
172. Casal de Gent Gran La Palmera
173. Casal Lambda
174. CEIP Montseny
175. Cejac, Formació, Promoció, Inserció
176. Centre Català de Solidaritat
177. Centre Cruïlla. Projecte Èxit
178. Centre Cultural de Formació i Ocupació Professional Sant Martí

179. Centre Cultural Tomàs Tortajada
180. Centre d'Acollida Assís
181. Centre de Cultura Popular Montserrat
182. Centre de Normalització Lingüística de Barcelona
183. Centre de Reinserció Social Recollim
184. Centre d'Estudis Naturistes
185. Centre d'Estudis sobre Promoció de la Salut
186. Centre d'Intervenció Psicològica, Anàlisi i Integració Social
187. Centre Excursionista de Catalunya
188. Centre Juvenil Martí Codolar
189. Centre Obert Don Bosco
190. Centre Obert Heura
191. Centre Obert Joan Salvador Gavina
192. Centre Obert Sant Bernat
193. Centre Ocupacional Grans Disminuïts Ciutat Vella, SCCL
194. Centre Passatge - Fundació Privada Viarany
195. Centre Recreatiu i Cultural de Sords
196. Centre UNESCO de Catalunya
197. CEPAIM-ACISI
198. CÍVIC
199. CLECE, S.A.
200. Club d'Avis Les Saleses
201. Club de Petanca El 8 de Mayo
202. Club Esportiu Esbonat i Amistat de Barcelona
203. Club Excursionista de Gràcia
204. Club de Petanca Plaça Gaudí
205. Col·legi d'Administradors de Finques de Barcelona - Lleida
206. Col·legi d'Arquitectes de Catalunya, demarcació de Barcelona
207. Col·legi de Pedagogs de Catalunya
208. Col·legi de Politòlegs i Sociòlegs de Catalunya
209. Col·legi d'Educaores i Educadors Socials de Catalunya



210. Col·legi Oficial de Farmacèutics de la Província de Barcelona
211. Col·legi Oficial de Psicòlegs de Catalunya
212. Col·legi Oficial de Treball Social de Catalunya
213. Col·legi Oficial d'Infermeres i Infermers de Barcelona
214. Col·legi Paideia
215. Comissió Catalana d'Ajuda al Refugiat
216. Comissions Obreres
217. Companyia de les Filles de la Caritat de Sant Vicenç de Paül
218. Comunitat de Sant Egidi
219. Comunitat
220. Confederació de Cooperatives de Catalunya
221. Congregació Serventes de la Passió
222. Consell d'Associacions de Barcelona
223. Consell de Dones
224. Consell de Gremis de Comerç, Serveis i Turisme de Barcelona
225. Consell de la Joventut de Barcelona
226. Consell Econòmic i Social de Barcelona
227. Consell Municipal del Poble Gitano de Barcelona
228. Consell Nacional de Dones d'Espanya
229. Consorci de la Zona Franca de Barcelona
230. Consorci de l'Auditori i l'Orquestra
231. Consorci de Serveis Socials de Barcelona
232. Contes pel Món
233. Coordinadora Anem per Feina
234. Coordinadora d'Usuaris de la Sanitat: Salut, Consum i Alimentació
235. Coordinadora d'Associacions de Casals Municipals
236. Coordinadora de les Vocalies de Jubilats i Pensionistes de les AV de Barcelona
237. Coordinadora de Tallers per a Persones amb Discapacitat Psíquica de Catalunya
238. Coordinadora d'Entitats d'Horta

239. Coordinadora Gai-Lesbiana de Catalunya
240. Coordinadora Nacional de Jubilats i Pensionistes de Catalunya
241. Creu Roja Barcelona
242. Cultura a la Carta
243. Departament de Justícia de la Generalitat
244. Departament de Pedagogia Aplicada
245. Departament d'Empresa i Ocupació de la Generalitat
246. Departament de Sociologia de la Universitat Autònoma de Barcelona
247. Diputació de Barcelona Àrea de Benestar Social
248. Direcció General de Serveis Penitenciaris
249. Dones Mundi
250. Dones per a la Cultura
251. Drac Màgic (Cooperativa Promotora de Mitjans Audiovisuals)
252. Ecoconcern Innovació Social
253. ED, Associació Educativa Sociolaboral
254. El Galliner
255. El Lloc de la Dona - Germanes Oblates
256. EMA Layret
257. Ensenyament Universitari de Treball Social. Facultat de Pedagogia de la UB
258. Entitats Catalanes d'Acció Social
259. EQMON. Associació pel Quart Món
260. Equipament per a gent gran Pau Casals
261. Escola Fàsia Eixample
262. Espai d'Inclusió i Formació Casc Antic
263. Espai Familiar Erasme Janer - Raval
264. Espais per a la Igualtat
265. Estudis de Periodisme de la Universitat Pompeu Fabra
266. EURECY, S.L.
267. Facultat de Ciències de la Comunicació Blanquerna
268. Facultat de Ciències de la Comunicació de la Universitat Autònoma

de Barcelona

- 
269. Facultat de Ciències Polítiques i Sociologia de la UAB
- 
270. Facultat de Psicologia de la UAB
- 
271. Família i Benestar Social
- 
272. Federació Catalana d'Associacions de Familiars de Malalts Mentals
- 
273. Federació Catalana de Drogodependències
- 
274. Federació Catalana de la Unió Democràtica de Pensionistes Jubilats
- 
275. Federació Catalana de Transports de Barcelona
- 
276. Federació Catalana de Voluntariat Social
- 
277. Federació Catalana Pro Persones amb Retard Mental
- 
278. Federació d'Associacions, Entitats i Comissions d'Hostafrancs
- 
279. Federació d'Associacions Catalanes de Pares i Persones Sordes
- 
280. Federació d'Associacions de Gent Gran de Catalunya
- 
281. Federació d'Associacions de Mares i Pares d'Alumnes de Catalunya
- 
282. Federació d'Associacions de Pares i Mares d'alumnes d'ensenyament secundari de Catalunya
- 
283. Federació d'Associacions de Veïns i Veïnes de Barcelona
- 
284. Federació d'Associacions Gitanes de Catalunya
- 
285. Federació de Centres Especials de Treball de Catalunya
- 
286. Federació de Dones de Catalunya per la Igualtat
- 
287. Federació d'Empreses d'Inserció
- 
288. Federació d'Entitats d'Atenció i Educació a la Infància i l'Adolescència
- 
289. Federació d'Organitzacions Catalanes de Gent Gran, Dones i Família
- 
290. Federació ECOM Barcelona
- 
291. Federació Esportiva Catalana de Paralítics Cerebrals
- 
292. Federación de Asociaciones Americanas en Catalunya
- 
293. Femarec, SCCL
- 
294. Fem-ho Construccions
- 
295. Finestra Oberta
- 
296. Foment del Treball Nacional
-

297. Foment Martinenc
298. Fòrum per a la Defensa de la Tercera Edat
299. Front de Solidaritat amb els Disminuïts Físics
300. Fundació Acció Solidària contra l'Atur
301. Fundació Adsis
302. Fundació Àmbit Prevenció
303. Fundació Amics de la Gent Gran
304. Fundació Anne
305. Fundació APIP-ACAM
306. Fundació Arrels
307. Fundació Artesà per la Integració Sociolaboral
308. Fundació Banc dels Aliments
309. Fundació Bayt al-Thaqafa
310. Fundació Can Ensenya
311. Fundació Casc Antic
312. Fundació Catalana Síndrome de Down
313. Fundació Catalana de l'Esplai
314. Fundació CIDOB
315. Fundació Comtal
316. Fundació Concepció Juvanteny
317. Fundació Congrés Català de Salut Mental
318. Fundació Desenvolupament Comunitari
319. Fundació d'Oncologia Infantil Enriqueta Villavecchia
320. Fundació Els Tres Turons
321. Fundació Èxit
322. Fundació FADED
323. Fundació FICAT
324. Fundació Formació i Treball
325. Fundació Futur
326. Fundació Ginesta
327. Fundació Gresol - Projecte Home

328. Fundació Hospital Sant Pere Claver
329. Fundació IPSS
330. Fundació "la Caixa"
331. Fundació Lluís Artigues
332. Fundació Ludàlia
333. Fundació Maria Raventós
334. Fundació Mies van der Rohe
335. Fundació Migra Studium
336. Fundació Món-3
337. Fundació Orfeó Gracienc
338. Fundació Pare Manel
339. Fundació Pere Tarrés
340. Fundació Pia Autònoma Agrupació Cultural i Social
341. Fundació Prahú
342. Fundació Privada Agència i Mediació Comercial
343. Fundació Privada Ared (Fundació per a la Reinserció de Dones)
344. Fundació Privada Avismón-Catalunya
345. Fundació Privada Benallar
346. Fundació Privada Catalana per a la Paràlisi Cerebral
347. Fundació Privada Centre Educatiu i de Lleure
348. Fundació Privada Claperós
349. Fundació Privada d'Ajuda i Investigació del Trastorn Límit de la Personalitat
350. Fundació Privada d'Ajuda Oncològica
351. Fundació Privada Engrunes
352. Fundació Privada Escó
353. Fundació Privada Hospitalitat Mare de Déu de Lourdes
354. Fundació Privada Jubert Figueras
355. Fundació Privada Llars Compartides
356. Fundació Privada Mambré
357. Fundació Privada Mensalus

358. Fundació Privada OMNES
- 
359. Fundació Privada Pere Closa
- 
360. Fundació Privada Servei Solidari per la Inclusió Social
- 
361. Fundació Privada Síndrome de Tourette
- 
362. Fundació Privada Taller de Músics
- 
363. Fundació Privada Trinijove
- 
364. Fundació Privada Tutelar ACIDH
- 
365. Fundació Privada Uszheimer
- 
366. Fundació Projecte AURA
- 
367. Fundació Quatre Vents
- 
368. Fundació Salut i Comunitat
- 
369. Fundació Secretariado Gitano
- 
370. Fundació Tallers de Catalunya
- 
371. Fundació Tot Raval
- 
372. Fundació Viure i Conviure
- 
373. Fundación Privada Altarriba. Amigos de los Animales
- 
374. Fundación San Lázaro
- 
375. Gais Positius
- 
376. GEDI. Centre de Joves de Sant Martí
- 
377. General Fast Service Company, SA
- 
378. Grup Àgata. Associació Catalana de Dones amb Càncer de Mama
- 
379. Grup Cívic de Sant Andreu
- 
380. Grup de Dones de la Vocalia Dona AVV Coll-Vallcarca
- 
381. Grup de Reinserció i Inserció Social
- 
382. Grup d'Educadors per a la Integració de Persones en Perill d'Exclusió Social
- 
383. Grup EULEN, S.A.
- 
384. Grup IGIA
- 
385. Grup Jove de Gais i Lesbianes
- 
386. Grup Mou-te Les Corts
- 
387. Hermanas Oblatas del Santísimo Redentor
-

388. IFTEM Almacenatica
389. Impacta Teatre
390. Impulsem, SCCL
391. Infosoc, S.L.
392. Insercoop
393. Institut Borja de Bioètica
394. Institut Català d'Estudis de la Violència
395. Institut de Ciències Polítiques i Socials
396. Institut de Govern i Polítiques Públiques
397. Institut de Reinserció Social
398. Institut de Sociologia i Psicologia Aplicades
399. Institut de Treball Social i Serveis Socials
400. Institut Genus, SL
401. Institut Guttmann
402. Institut Municipal de Persones amb Discapacitat
403. Intervida
404. Joves de la Unió Sindical Obrera de Catalunya
405. Justícia i Pau
406. La Comunitat amb les Dones i les Famílies
407. La Gemegé Creativitat Vertical, SL
408. La Tercera Edat per al Tercer Món
409. L'Esplai El Submarí de Port
410. L'Hora de Déu
411. Llar de Pau
412. Llar Mossèn Lluís Vidal
413. Lluïsos de Gràcia
414. Mango Punto Fa, S.L.
415. Mensaje de Vida
416. Metges sense Fronteres
417. Miaportacion
418. Migracom

419. Moviment Coral Català
420. Museu d'Història de Barcelona. Monestir de Pedralbes
421. Museu Marítim de Barcelona
422. Museu Picasso de Barcelona
423. Nexe Fundació Privada
424. Nova Acròpolis. Associació de Voluntariat
425. Objectiu Inclusió
426. Obra Misionera Ekumene. Centro Social Domingo Solà
427. Obra Social Catalunya Caixa
428. Obra Social Sant Martí
429. Obra Social Santa Lluïsa de Marillac
430. Observatori de Drets Humans DESC
431. Observatori Europeu de la TV Infantil
432. ONG El Gra de Blat
433. Pallassos sense Fronteres
434. Parròquia de Sant Cebrià
435. Parròquia de Sant Miquel del Port
436. Parròquia Sant Bernat (Centre Cruïlla)
437. Patronat d'Homenatge a la Vellesa del Carmel
438. Per l'Altre Cor Cremat de Barcelona
439. PIMEC
440. Plan España - Catalunya
441. Plataforma Ciutadana per una Empresa Inclusiva a Catalunya
442. Poble-Sec per a Tothom (Coordinadora d'Entitats del Poble-sec)
443. Projecte Sostre
444. Projectes i Gestió de Serveis Socials, S.L.
445. Punt d'Informació i Atenció a les Dones de Nou Barris
446. Ravalnet, associació ciutadana
447. Ravaltext, Empresa d'Inserció Laboral
448. REPRIS
449. Repsol YPF



450. Residència Geriàtrica Marvi Park
451. Rotary Club Barcelona Alba
452. Sant Joan de Déu - Serveis Socials
453. Save the Children
454. Secretariat d'Entitats de Sants, Hostafrancs i la Bordeta
455. Seminari Interdisciplinari d'Estudis de Gènere
456. Servei de Rehabilitació Comunitària
457. Servei Solidari i Missioner
458. Sida Studi
459. Societat General d'Aigües de Barcelona
460. Som - Fundació Catalana Tutelar Aspanias
461. Sonrisas de Bombay
462. SOS Racisme Catalunya
463. Suara Cooperativa
464. SURT, Fundació de Dones. Fundació Privada
465. Taller El Xop, SCCL
466. Taller Escola Barcelona, SCCL
467. Tallers Blancs
468. Tamettut, Associació de Dones Amazigues per la Cultura i el Desenvolupament
469. Taula de Joves del Districte de Sant Andreu
470. Taula d'Entitats del Tercer Sector Social de Catalunya
471. Taula per la Infància i l'Adolescència a Catalunya
472. Tècniques para la Iniciativa
473. Telèfon de l'Esperança de Barcelona
474. TOTHOMweb
475. Tuti Serveis Pedagògics
476. UNICEF Comitè de Catalunya
477. Unió de Pensionistes Jubilats i Prejubilats
478. Unió d'Entitats de la Marina
479. Unió General de Treballadors de Catalunya

- 480. Unió Gitana de Gràcia

---

- 481. Unió Romanií

---

- 482. Unió Sindical Obrera de Catalunya

---

- 483. Universitat Autònoma de Barcelona

---

- 484. Universitat de Barcelona Consell Social

---

- 485. Universitat de Barcelona. Departament d'Educació

---

- 486. Universitat Politècnica de Catalunya. Barcelona Tech

---

- 487. Universitat Ramon Llull

---

- 488. Ventijol, Associació per la Salut Familiar i Comunitària

---

- 489. Vocalia de Discapacitats del Barri de Porta

---

- 490. Voluntaris en Assessoria Empresarial

---

- 491. Xarxa 9 Barris Acull

---

- 492. Xarxa Comunitària de Sant Antoni

---

- 493. Xarxa de Dones de 50 i Més

---



[www.bcn.cat/barcelonainclusiva](http://www.bcn.cat/barcelonainclusiva)