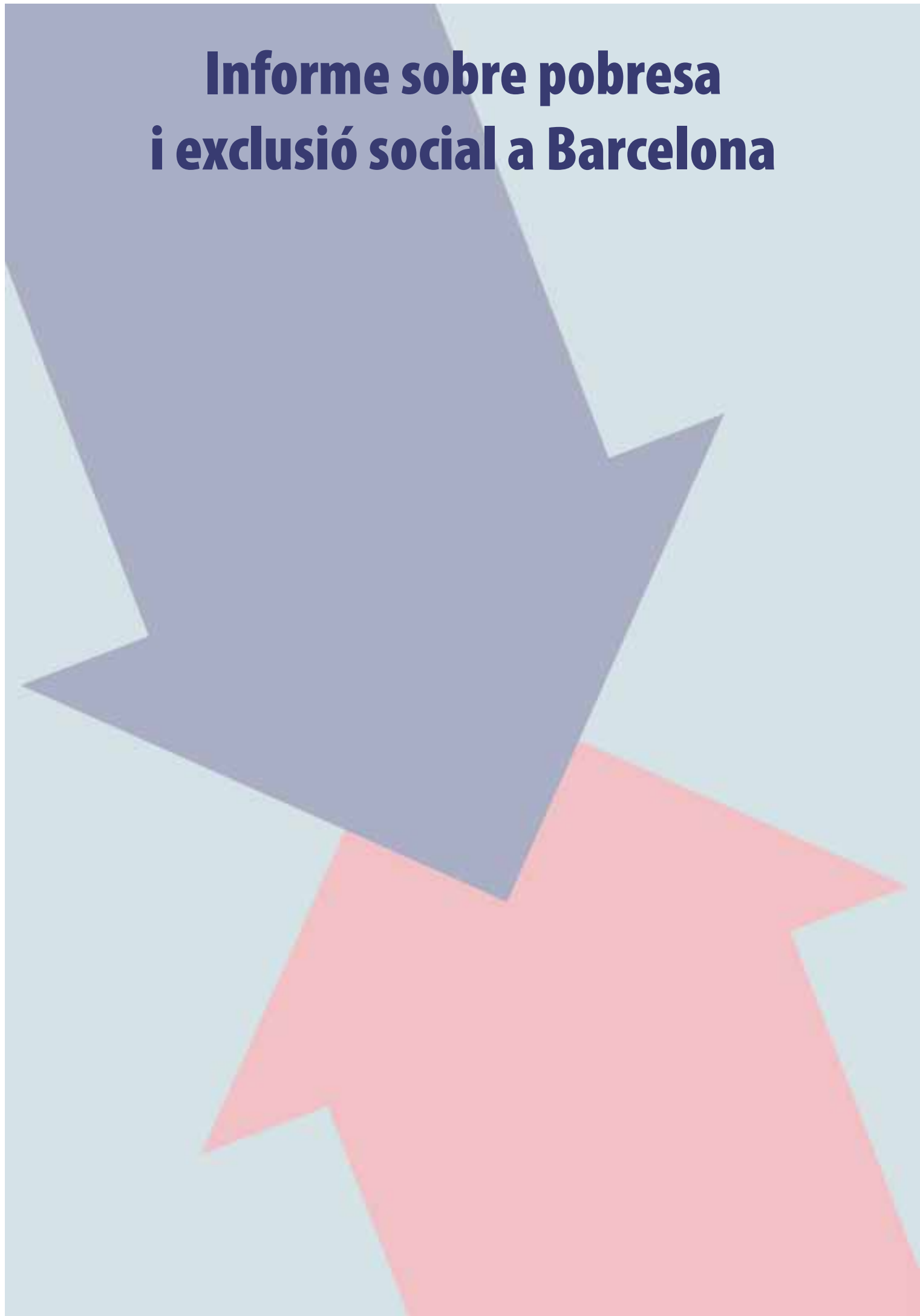


Informe sobre pobresa i exclusió social a Barcelona



Índex

1. Definicions de pobresa i exclusió social	3
2. Les dimensions de l'exclusió social a Barcelona	3
A. Dimensió econòmica	
B. Dimensió laboral	
C. Dimensió residencial	
D. Dimensió formativa	
E. Dimensió sociosanitària	
F. Dimensió relacional	
3. Polítiques d'inclusió social	22
4. Valoracions	28
5. Bibliografia	32
6. Glossari	33

1. Definicions de pobresa i exclusió social

L'any 2010 ha estat designat Any Europeu de Lluita contra la Pobresa i l'Exclusió Social i el Consell Econòmic i Social de Barcelona ha volgut sumar-se a l'esdeveniment amb l'elaboració d'aquest informe sobre pobresa i exclusió social a Barcelona.

Per a aquest Any Europeu de Lluita contra la Pobresa i l'Exclusió Social s'ha establert com a gran objectiu reconèixer a les persones que es troben en aquestes situacions el dret a viure amb dignitat i a tenir un paper actiu en la societat. S'insisteix en la importància de la participació, en el fet de compartir responsabilitats tant de caràcter col·lectiu com individual i en l'important paper del foment de la cohesió social i de la divulgació de pràctiques d'inclusió social.

La pobresa és un concepte que ha estat lligat tradicionalment a factors de tipus econòmic, és a dir, al nivell de renda, al nivell d'ingressos d'una persona. El Programa de les Nacions Unides per al desenvolupament (d'ara en endavant PNUD), considera que les definicions estàndard de la pobresa se centren, com a norma general, en la manca d'ingressos o en les privacions econòmiques. Però la **pobresa també fa referència a la manca d'accés a l'educació, a l'atenció bàsica de la salut o a l'aigua potable, així com a la impossibilitat d'influir en els processos polítics i altres factors.**

Cal distingir entre **pobresa absoluta**, que és aquella situació en què no es poden satisfer els mínims vitals de subsistència, i la **pobresa relativa**, que és la situació en què no s'accedeix a un nivell de vida mínimament adequat en el marc territorial de referència. Així, l'Oficina Europea d'Estadística, l'Eurostat, considera en situació de pobresa relativa totes aquelles persones que se situen per sota del llindar del 60% de la mediana dels ingressos disponibles ajustada segons la mida de la família.

D'altra banda, la complexitat de la societat actual fa que avui dia s'utilitzi més el concepte exclusió social,

atès que apareixen nous factors en els mecanismes de marginació més enllà de l'estrictament econòmic, com ara la precarietat laboral, l'accés a l'habitatge, els dèficits en formació i en salut, la inexistència de xarxes de caràcter social o familiars i estar en situació irregular, entre d'altres. La pobresa, així doncs, esdevé un factor de risc d'exclusió social.

En aquest sentit, a l'article Apunts sobre les dimensions de l'exclusió social a Barcelona de la Memòria socioeconòmica de Barcelona 2007 del Consell Econòmic i Social de Barcelona s'analitzen diferents àmbits de l'exclusió social, s'afirma que l'exclusió social no té una única causa generadora o determinant i es detallen les diferents dimensions rellevants d'aquest fenomen: econòmica, laboral, residencial, formativa, socio-sanitària i relacional.

2. Les dimensions de l'exclusió social a Barcelona

A. Dimensió econòmica

A.1. Evolució i distribució de la renda

La població de Barcelona l'1 de gener de 2009 és de 1.621.537 habitants, 849.967 dels quals són dones i 771.570 homes.

Les dades de renda mitjana dels anys 2006-2008 (darreres dades disponibles) són les següents:

A Catalunya i a Barcelona s'observa un increment de la renda mitjana neta entre els anys 2007 i 2008, concretament del 5,2% i de l'11,8% pel que fa a les llars i del 5,5% i del 14,1% per persona, respectivament. Cal esmentar que les dades de renda mitjana neta anual de 2008 estan elaborades sobre la base dels ingressos de l'any anterior (abans de la crisi econòmica)

**Renda mitjana neta anual. Per llar, per persona i per unitat de consum.
Dades evolutives de Catalunya i Barcelona 2006-2008**

	Catalunya				Barcelona			
	2006	2007	2008	Variació 2007-2008	2006	2007	2008	Variació 2007-2008
Per llar ¹	26.461	27.039	28.450	5,2%	24.144	26.599	29.740	11,8%
Per persona	9.731	10.107	10.755	6,4%	10.240	10.375	12.153	17,1%
Per unitat de consum ²	14.849	15.366	16.219	5,5%	15.446	15.560	17.831	14,6%

Nota: els ingressos corresponen a l'any natural anterior al de l'enquesta. Dades en euros.

Font: Enquesta de condicions de vida. INE. Per a Barcelona i Catalunya explotació de l'Idescat. Departament d'Estadística. Ajuntament de Barcelona

1-Idescat. Conjunt de persones (una o més) que, residint al mateix habitatge, comparteixen algunes despeses en comú i que no necessàriament estan vinculades per parentiu.

2- Idescat. Concepte comptable diferent al de membre de la llar que s'obté aplicant uns factors d'ajust a la despesa i que ens permet ponderar diversos nivells de necessitat entre llars de diferent dimensió i composició.

**Renda mitjana neta anual per llar.
Barcelona, Catalunya i Espanya. 2008**

Per sexe i grup d'edat	Barcelona	Catalunya	Espanya
Mitjana	29.740	28.450	26.010
De 16 a 39 anys	28.829	29.086	nd
De 40 a 64 anys	37.286	33.109	nd
65 anys o més	19.648	19.286	18.198
Homes	32.533	30.395	27.411
De 16 a 39 anys	31.465	29.745	nd
De 40 a 64 anys	38.104	34.062	nd
65 anys o més	24.566	23.619	21.010
Dones	26.330	25.659	23.706
De 16 a 39 anys	27.916	28.183	nd
De 40 a 64 anys	36.096	31.521	nd
65 anys o més	14.725	14.227	14.819
Per nivell d'estudis*	Barcelona	Catalunya	Espanya
Mitjana	29.740	28.450	26.010
Educació primària o inferior	19.109	21.812	19.210
Educació secundària primera etapa	25.757	27.790	24.061
Educació secundària segona etapa	31.495	29.812	27.944
Educació superior	39.283	37.042	35.930

Font: Departament d'Estadística Municipal. Ajuntament de Barcelona.

*Font: Departament d'Estadística. Ajuntament de Barcelona, a partir de l'Enquesta de condicions de vida.

Per a Barcelona i Catalunya explotació Idescat. Nota: els ingressos corresponen a l'any 2007.

Com es pot veure, la renda mitjana anual dels homes és superior a la de les dones, tant a Barcelona com a Catalunya i Espanya, però el diferencial entre els dos sexes és més gran a la ciutat que a la resta d'àmbits. Així, mentre que a Barcelona el quocient entre la renda mitjana dels homes i de les dones és de 123,6, a Catalunya és de 118,5 i a Espanya de 115,6. Respecte als grups d'edat, tant en el cas dels homes com en el de les dones, el valor màxim de la renda mitjana anual es dona en el col·lectiu de 40 a 64 anys.

La renda també varia en funció del nivell d'estudis. Com més gran és aquest, més nivell de renda tenen la persona i la llar corresponent. A Barcelona, la renda mitjana de les persones amb educació superior és un 32% superior a la mitjana i duplica la renda de les persones amb educació primària o inferior. A Espanya, els llicenciats presenten una renda mitjana que supera el 38% la mitjana i el 187% la renda de les persones amb menys instrucció.

D'altra banda, les darreres dades disponibles (2007) sobre les percepcions econòmiques d'assalariats, pensionistes i aturats, per persona, a la província de Barcelona mostren les diferències d'ingressos entre les diferents tipologies de perceptors.

Percepcions econòmiques dels assalariats, pensionistes i aturats per sexe. Província de Barcelona. 2007

	Total	Homes	Dones	% variació homes/dones
Assalariats				
Nombre	2.647.879	1.449.018	1.198.861	-17,3%
Salari (milers €)	55.635.871	35.584.501	20.051.371	
Salari mitjà anual (€)	21.011	24.558	16.725	
Pensionistes				
Nombre	1.214.449	569.459	644.990	13,3%
Pensió mitjana anual (€)	11.044	13.672	8.723	
Aturats				
Nombre	399.270	201.153	198.117	-1,5%
Prestació mitjana anual (€)	3.695	3.900	3.488	

Font: Departament d'Estadística. Ajuntament de Barcelona. Web de l'Agència Tributària.

A la ciutat de Barcelona resulten encara de gran importància les pensions assistencials o no contributives, fet que demostra que una part substancial de la població de la ciutat necessita ajudes públiques per tal de subsistir, encara que al llarg dels anys s'observa una tendència a la reducció de les famílies beneficiades per aquests tipus d'ajudes.

No obstant això, cal assenyalar que aquesta dada s'ha de revisar i connectar amb les repercussions socioeconòmiques de la crisi i amb indicadors com els beneficiaris de l'RMI (vegeu la taula de dades de l'RMI).

Pensions no contributives de la Seguretat Social. Barcelona. Evolució 2004-2008

Tipus de pensió	2004	2007	2008
Invalidesa			
Nombre	7.580	7.617	7.648
Import anual (€)	29.982.670	33.720.674	36.344.549
Jubilació			
Nombre	8.776	8.207	7.977
Import anual (€)	31.143.924	32.628.133	34.195.205
Subsidi de garantia d'ingressos mínims (1)			
Nombre	683	378	282
Import anual (€)	1.641.389	879.187	656.245
Ajuts complementaris a pensions de viduïtat			
Nombre	29.089	13.388	12.102
Import anual (€)	10.537.906	7.994.470	4.628.139
Ajuts de suport a les famílies amb infants			
Famílies beneficiàries	44.122	46.156	46.784
Infants beneficiaris	51.677	54.264	55.099
Import anual (€)	23.764.650	27.640.488	30.417.506

Nota: dades el 31 de desembre de cada any.

(1) Subsidi per a persones amb discapacitat.

Font: IDESCAT. Generalitat de Catalunya. Departament d'Estadística Municipal. Ajuntament de Barcelona.

A.1.2. Distribució territorial de la renda familiar disponible³ per càpita a Barcelona. 2000-2008

L'Ajuntament de Barcelona va fer l'estudi *Distribució territorial de la renda familiar a Barcelona*⁴ amb la finalitat de mesurar la capacitat econòmica dels residents a la ciutat.

L'índex de l'RFD té com a punt de partida la renda familiar disponible de l'Institut d'Estadística de Catalunya però també utilitza altres variables.

Segons l'informe esmentat, la població de Barcelona ha crescut a un ritme anual acumulatiu del 0,89% en els darrers vuit anys, atribuïble principalment al fenomen migratori (recordem que la població estrangera a Barcelona ha passat del 4,9% al 17,3% de la població resident durant el període 2000-2008). I afegeix que el creixement anual de l'RFDpc entre els anys 2000 i 2008 se situa al voltant del 4,7% en termes nominals com a conseqüència dels anys de bonança econòmica fins al final de 2007. L'estudi es tanca el 2008 i, per tant, no s'hi reflecteix la crisi.

Una de les conclusions de l'estudi és que més de la meitat dels individus disposen d'una renda inferior a la mitjana.

D'altra banda, les dades de l'índex de Gini⁵ mostren que el resultat de 2008 (0,176) és força baix, cosa que indicaria una distribució relativament equitativa de la renda. A més, és lleugerament inferior a l'obtingut l'any 2000 (0,194) i, per tant, assenyala una tendència cap a una distribució més igualitària

Distribució territorial de la renda disponible per càpita. Barcelona. Evolució 2000-2005-2008

	Població resident 2008	RFD pc 2008 (€/any)	2000	2005	2008
Barcelona	1.615.908	19.367	100	100	100
Ciutat Vella	111.636	13.776	61,8	72,0	71,1
Eixample	265.866	22.251	116,3	116,3	114,9
Sants - Montjuïc	151.432	15.625	80,0	80,7	80,7
Les Corts	82.489	27.108	137,0	139,4	140,0
Sarrià - Sant Gervasi	142.665	34.396	168,4	178,8	177,6
Gràcia	122.088	19.980	98,5	104,5	103,2
Horta Guinardó	170.427	16.782	80,9	85,5	86,7
Nou Barris	167.433	13.576	65,5	68,5	70,1
Sant Andreu	145.443	15.972	78,6	82,4	82,5
Sant Martí	226.429	16.943	79,0	85,7	87,5

Font: Distribució territorial de la renda familiar a Barcelona. Barcelona Economia. Ajuntament de Barcelona.

³-És la macromagnitud que mesura els ingressos de què disposen els residents d'un territori per destinar-los al consum o a l'estalvi. Les estimacions de l'RFD les fa l'Idescat d'acord amb la base comptable de 2000.

⁴-M. Jesús Calvo, Xavier Güell i Joan Salabert. Es pot trobar a www.bcn.cat/publicacions

⁵-Mesura el grau de desigualtat en una distribució d'una variable contínua i s'empra tradicionalment per mesurar la desigualtat econòmica. El rang dels valors de l'índex de Gini és entre 0 i 1. Pren el valor 0 quan es dona la situació hipotètica de màxima equitat i, a mesura que creix, indica més desigualtat en la distribució de la renda.

A.1.3. Indicadors de distribució de la renda i risc de pobresa. Barcelona i àmbits. Evolució 2006-2008

	Llars per trams de renda								
	2006			2007			2008		
	Barcelona	Catalunya	Espanya	Barcelona	Catalunya	Espanya	Barcelona	Catalunya	Espanya
TOTAL LLARS	100,0	100,0	100,0	100,0	100,0	100,0	100,0	100,0	100,0
Fins a 9.000 €	14,7	11,4	16,2	13,5	10,0	14,4	8,3	9,6	12,6
De 9.001 a 14.000 €	12,8	11,7	14,6	14,9	14,2	15,6	14,2	11,2	13,5
De 14.001 a 19.000 €	14,8	15,0	15,6	12,5	13,4	14,6	13,8	12,5	14,6
De 19.001 a 25.000 €	9,7	14,6	15,7	13,2	15,4	16,0	17,2	16,1	15,6
De 25.001 a 35.000 €	23,4	23,5	19,0	23,7	22,1	18,7	14,0	22,2	19,7
Més de 35.000 €	24,6	23,8	18,4	22,2	24,9	20,7	32,5	28,4	24,0
No consta	-	-	0,5	-	-	0,1	-	-	-

Font: Departament d'Estadística Municipal. Ajuntament de Barcelona.

L'any 2006, a Barcelona, el 27,5% de les llars se situaven en un nivell de renda inferior a 14.000 euros,⁶ l'any 2007 aquesta situació afectava el 28,4%, mentre que l'any següent aquest percentatge es va reduir fins al 22,5%. A Catalunya, aquest valor és inferior al de la ciutat i el 2006 se situava en el 23,1%, en el 24,2% el 2007 i en el 20,8% el 2008. A Espanya, els percentatges són lleugerament superiors i se situen en el 30,8% el 2006, el 30% el 2007 i el 26,1% el 2008.

En tots els àmbits s'observa una reducció durant el període 2006-2008, percentatge de llars que es troben per sota d'aquests 14.000 euros.

A.2. Risc de pobresa

Segons el *VI Informe sobre exclusión y desarrollo social en España*,⁷ al llarg de les darreres dècades la societat espanyola va viure un intens procés de modernització econòmica que va permetre retallar diferències amb els nivells mitjans de renda dels països més rics de la UE. L'informe posa en relleu que després d'unes quantes dècades de reducció continuada de la desigualtat en la distribució de la renda de les llars espanyoles, aquest procés es va aturar al primer terç dels anys noranta. L'informe assenyalava que davant la idea gene-

ralitzada que la millor manera d'afavorir el benestar és aconseguir taxes de creixement econòmic i nivells d'ocupació elevats, l'experiència espanyola ha contradit aquesta afirmació.

Catalunya i Barcelona no són una excepció en aquest procés que FOESSA descriu per al conjunt de l'Estat. Així l'IDESCAT, d'acord amb la definició de l'EUROSTAT, defineix el risc de pobresa (o pobresa relativa) com un fenomen emmarcat dins la societat objecte d'estudi, de manera que es considera que una persona és pobre quan està en situació de desavantatge respecte al nivell de vida mitjà. L'objectiu principal és establir un llindar d'ingressos a partir del qual es té un nivell de vida adequat en aquella societat. Aquest llindar s'anomena llindar de risc de pobresa i es fixa en el 60% de la mediana dels ingressos disponibles anuals equivalents del territori estudiat. En el cas de Catalunya aquest llindar és de 8.748 euros l'any 2008.

La taxa de risc de pobresa és el percentatge de persones que estan per sota del llindar de risc de pobresa. Aquesta taxa, òbviament, varia segons que es calculi abans o després de les transferències públiques a les persones més necessitades. La comparació entre les taxes de risc de pobresa abans i després de trans-

⁶-Aquesta xifra inclou els dos trams de renda que engloba el llindar de risc de pobresa per a l'any 2008 d'una llar composta per dos adults (13.122 euros).

⁷-Fundación FOESSA. 2008. Capítol 2. Desigualdad, pobreza y privación

ferències socials és un indicador de l'efectivitat redistributiva del sistema de protecció social. La consideració de la taxa de risc de pobresa abans i després de les transferències socials pretén quantificar l'esforç que fa el sistema de protecció social per a la reducció del risc de pobresa.

Així, com veiem en la taula següent, a Barcelona la taxa de risc de pobresa de les dones abans de les transferències és d'un 38% i després de totes les transferències queda reduïda a un 16,2%. D'altra banda, la taxa de risc de pobresa dels homes abans de les transferències és d'un 32,5%, mentre que després de

totes les transferències queda reduïda a un 15,2%. En conseqüència, la taxa de risc de pobresa total abans de les transferències és d'un 35,3%, i després de totes les transferències queda reduïda a un 15,7%.

Dins el conjunt d'aquestes transferències destaca el pes específic que tenen les prestacions per vellesa i les pensions de jubilació i supervivència per a la disminució de la taxa de risc de pobresa. Així, en el cas de Barcelona, dels 19,6 punts de reducció de la taxa de risc de pobresa un cop fetes les transferències, 17,2 punts corresponen a aquest conjunt de prestacions.

Taxa de risc de pobresa abans i després de les transferències socials. Barcelona.

Transferència	Total			Homes			Dones		
	2006	2007	2008	2006	2007	2008	2006	2007	2008
Abans de totes les transferències (%)	36,4	37,1	35,3	32,1	34,7	32,5	40,4	39,3	38,0
Després de pensions, abans d'altres transferències (%)	19,6	20,7	18,1	16,7	20,6	17,8	22,3	20,9	18,3
Després de totes les transferències (%)	17,6	18,5	15,7	15,3	17,5	15,2	19,8	19,4	16,2

Nota: calculats sobre el llindar de risc de pobresa català. Departament d'Estadística. Ajuntament de Barcelona.

Font: Encuesta de condiciones de vida. INE 2008. Per a Barcelona i Catalunya explotació de l'Idescat.

Taxa de risc de pobresa. Persones per composició de la llar. Catalunya.

	Catalunya			
	2006	2007	2008	Variació 2007-2008
Total	19	18,2	16,6	-8,8%
Unipersonal	33,3	28,3	30,4	7,4%
Una persona menor de 65 anys	13,6	21,0	54,4%
Una persona de 65 anys o més	51,7	46,4	41,4	-10,8%
Dos adults sense fills dependents	18,6	21,3	17,7	-16,9%
Dos adults, menors de 65 anys i sense fills dependents	11,7	12,8	10,4	-18,8%
Dos adults, almenys un de 65 anys o més, sense fills dependents	26,9	31,9	27,2	-14,7%
Altres llars sense fills dependents	11,0	11,6	10,6	-8,6%
Amb fills dependents				
Un adult amb un o més fills dependents	41,6	33,2	48,0	44,6%
Dos adults amb un o més fills dependents	21,0	17,0	12,8	-24,7%
Altres llars amb fills dependents	17,9	19,6	16,6	-15,3%

Nota: calculats sobre el llindar de risc de pobresa català.

*Fill dependent: es consideren fills dependents les persones menors de 16 anys i les persones entre 16 i 24 anys que viuen almenys amb un dels pares i que són econòmicament inactives. IDESCAT.

A Catalunya, la taxa de risc de pobresa creix i afecta especialment les llars monoparentals (increment del 44% en només un any) i les llars unipersonals amb persones menors de 65 anys, que han crescut un 54,4% en el mateix període. Aquestes dades mostren el canvi de l'estructura de la pobresa a Catalunya, que afecta amb més força les llars monoparentals i els joves.

Les dades de la renda mínima d'inserció a la ciutat de Barcelona posen de manifest que la situació econòmica ha empitjorat per a moltes famílies al llarg de 2009. Així ho indica el fort increment de les persones beneficiàries. El nombre de titulars d'una RMI s'ha incrementat un 18,8%, mentre que el nombre de beneficiaris ho ha fet un 22,1%. L'agreujament de la situació econòmica actual comporta que els col·lectius més vulnerables, els beneficiaris habituals d'aquest tipus d'ajut, s'incrementin notablement.

bàsiques. Abans de la crisi, segons l'European Anti-Poverty Network (EAPN), mentre que a Espanya hi havia un 11% de treballadors pobres, la mitjana europea era només d'un 8%.⁹

Aquest fenomen no és exclusiu d'Espanya. Les darreres dades d'Eurostat sobre les condicions de vida a la Unió Europea el 2008 afirmen que el 17% de la població de la UE-27 es troba en risc de pobresa. Les taxes més altes del 2008 es trobaven a Letònia (26%), Romania (23%), Bulgària (21%), Grècia, Espanya i Lituània (un 20%), i les més baixes en la República Txeca (9%), els Països Baixos i Eslovàquia (totes dues 11%), Dinamarca, Hongria, Àustria, Eslovènia i Suècia (totes un 12%).

Les dades d'Eurostat indiquen que els infants són els que pateixen un risc de pobresa més elevat, el 19% a

Renda mínima d'inserció a la ciutat de Barcelona. Evolució 2007-2009

Any	Import pagat (euros)	Nombre de titulars de l'RMI	Persones beneficiàries	Import mitjà pagat per expedient (euros)
2007	17.658.802,97	3.338	5.397	5.290,23
2008	17.448.127,31	3.138	5.030	5.560,27
2009	21.051.533,23	3.729	6.144	5.645,36

Font: Generalitat de Catalunya. Sotsdirecció General d'Igualtat d'Oportunitats en el Treball.

Paral·lelament, s'observa que l'augment del nombre de beneficiaris és superior al de titulars, fet que indica que els titulars de l'RMI tenen cada vegada més persones dependents al seu càrrec. Segons l'Informe balanç d'atenció social gener - juny 2009 de l'Ajuntament de Barcelona, dues de cada tres persones que reben l'RMI són dones, i un 32% són mares soles amb fills. És una dada que reforça la percepció de canvi dels perfils de la pobresa, és a dir, els tipus de persones afectades, que ja hem comentat en el cas català.

Així, la crisi ha provocat que el perfil del nou pobre inclogui cada vegada més la figura dels treballadors joves amb fills, que normalment només tenen salaris precaris que tot just cobreixen les seves necessitats

la UE-27,¹⁰ excepte en alguns països com els nòrdics, Grècia, Xipre o Eslovènia. Els factors que expliquen els nivells de pobresa infantil a Europa són la situació dels pares en el mercat laboral i l'efectivitat de les polítiques governamentals. Això és particularment evident en el cas de famílies monoparentals, que s'enfronten a un risc de pobresa del 32%.

La crisi també ha obligat moltes famílies a recórrer al concurs de creditors, l'antiga suspensió de pagaments. Segons l'estadística del procediment concursal de l'INE, l'any 2009, a Espanya, 938 famílies s'hi van veure afectades, un 132,2% més que l'any anterior. A Catalunya, aquesta situació va afectar 180 famílies, 149 de les quals eren de la província de Barcelona.

9-El País, La pobreza de hoy tiene rostro joven. Carmen Morán. 21/01/2010.

10-MEMO/08/625 Social Protection and Social Inclusion in Europe – Key facts and figures.

B. Dimensió laboral

Com ja hem vist, un factor que incideix en l'exclusió social és la precarietat del mercat de treball, precarietat que està marcada per l'alta temporalitat, els salaris baixos i, en els darrers temps, el fort increment del nombre d'aturats. Moltes llars amb persones aturades han passat a engruixir les xifres de pobresa.

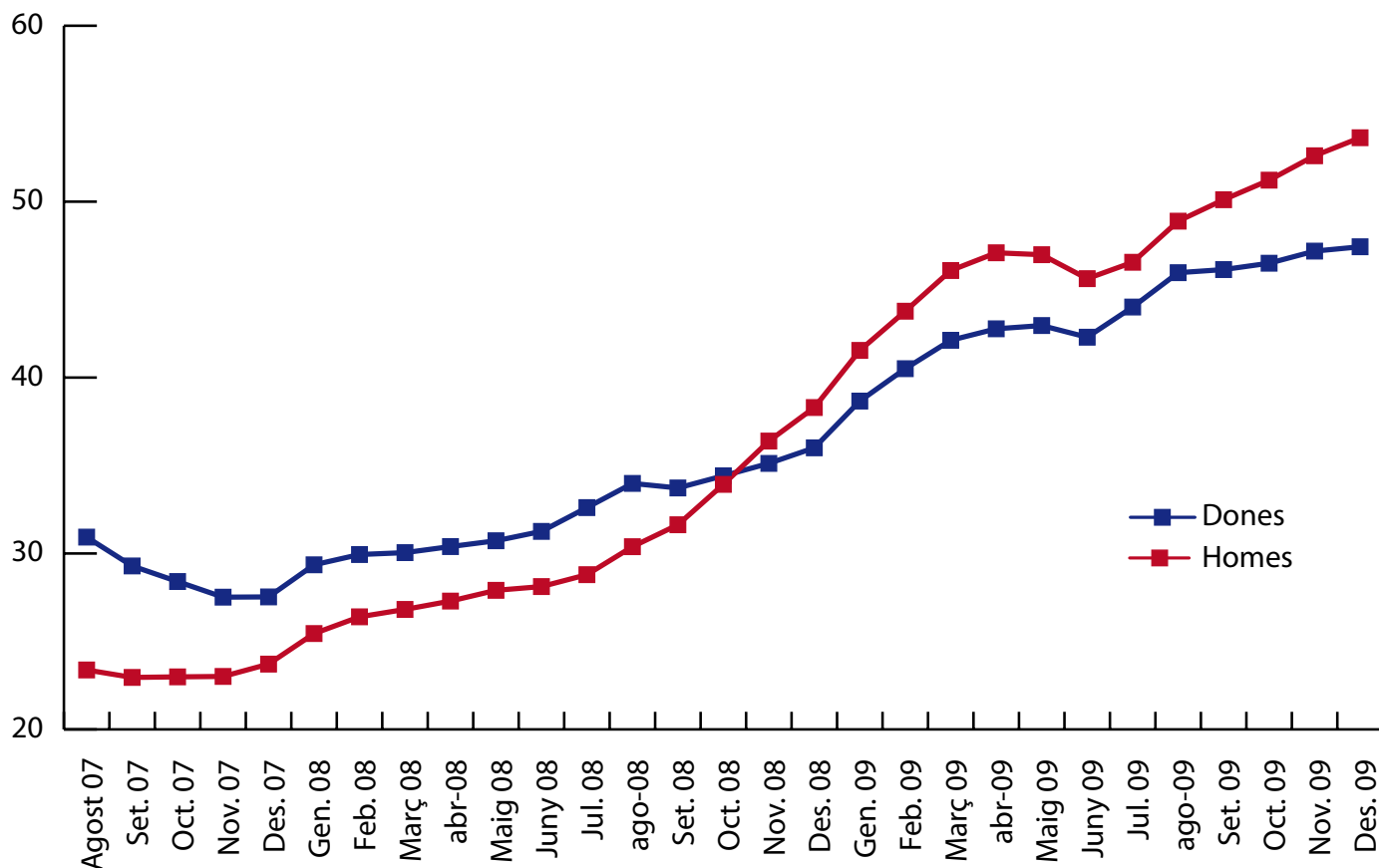
Atur

Al quart trimestre del 2009, Barcelona, segons l'EPA, té 123.000 persones aturades, un 81,3% més que en el mateix període de l'any 2008. La taxa d'atur de Barcelona ciutat és més baixa que la de la província, la catalana i la mitjana estatal, però és l'àmbit territorial que

presenta l'increment més important al llarg de 2009. Així, mentre que a Barcelona la taxa d'atur ha crescut 7 punts, a la província s'ha incrementat 5,6 punts, a Catalunya ho ha fet en 5,2 punts i a Espanya ha crescut 4,9 punts.

D'altra banda, al desembre de 2009 el nombre d'aturats registrats a les oficines del SOC de la ciutat va arribar a 101.069 persones, 53.634 homes i 47.435 dones. L'increment de població aturada registrada a Barcelona entre desembre de 2008 i desembre de 2009 és del 36,02%. L'atur afecta més els homes (increment del 40,05%) que les dones (augment del 31,74%).

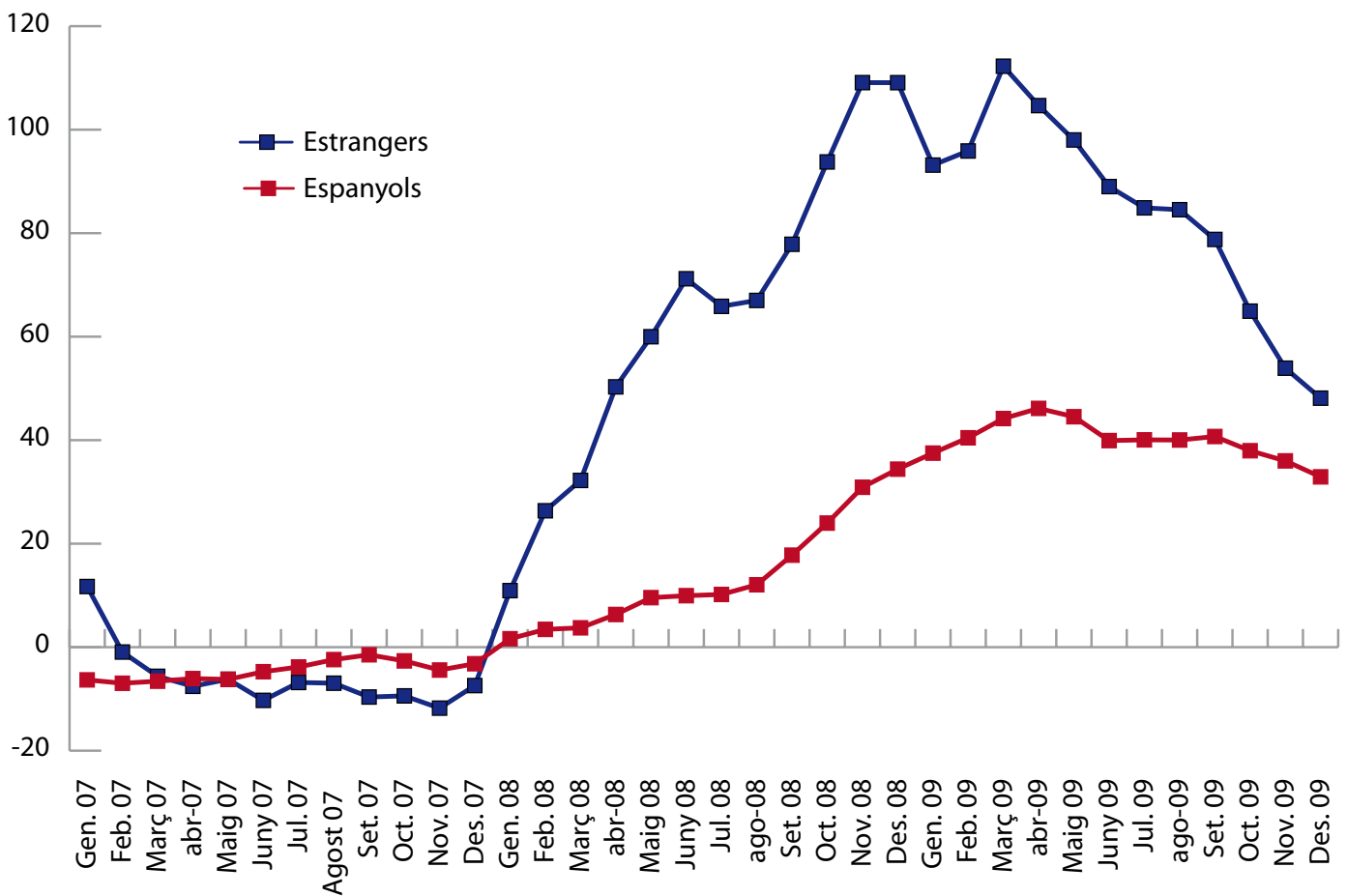
Evolució de l'atur registrat a Barcelona



Font: Departament d'Estadística. Ajuntament de Barcelona.

És important destacar que la població immigrada està patint amb més força els efectes de l'augment de l'atur; així, per exemple, mentre l'atur entre els espanyols augmenta un 32,91% entre desembre de 2008 i desembre de 2009, entre els estrangers ho fa en un 48,12%.

Evolució mensual de les taxes de variació interanual de l'atur registrat a Barcelona. Espanyols i immigrants

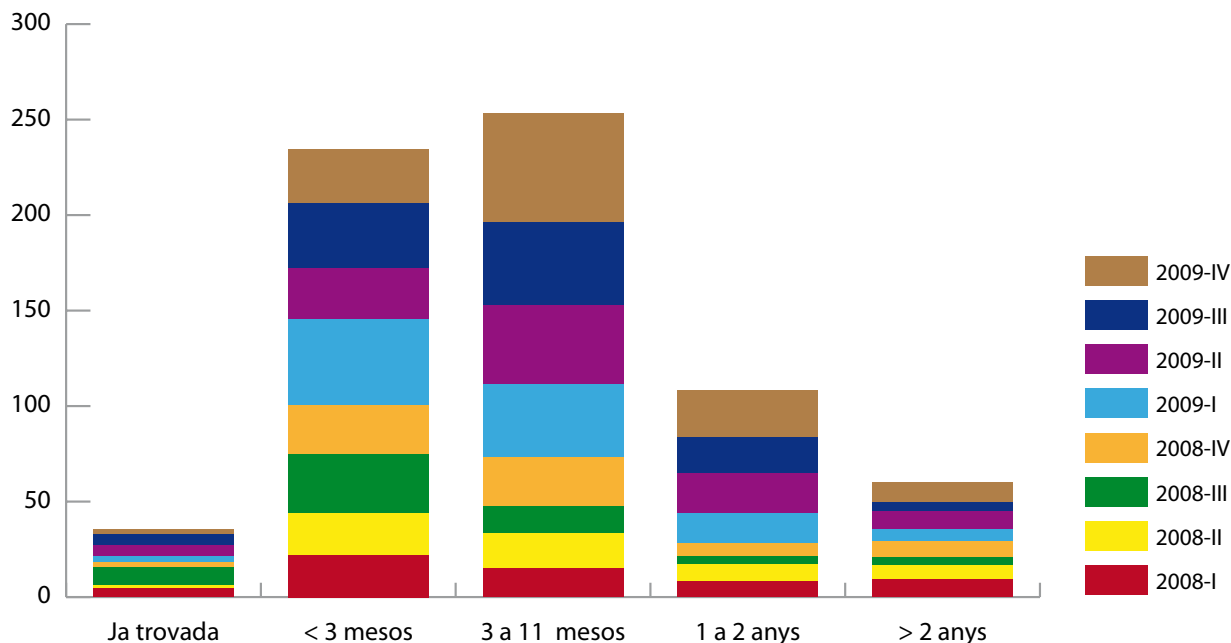


De la mateixa forma que el col·lectiu d'immigrants, els aturats de llarga durada també són un col·lectiu vulnerable a la pobresa. Les repercussions negatives de l'atur afecten encara més els que fa més temps que es troben fora del mercat de treball.

Segons l'EPA, a Barcelona ciutat, entre el quart trimestre de 2008 i el quart trimestre de 2009 ha crescut de

forma considerable el nombre d'aturats que fa de 3 a 11 mesos que es troben a l'atur (un 126%) i el dels que ja fa entre 1 i 2 anys (un 247,4%). Al quart trimestre de l'any 2009 els aturats que fa entre 3 i 11 mesos que estan a l'atur ja representen el 46,3% del total (quan el 2008 suposaven el 37%), mentre que els aturats que fa entre 1 i 2 anys que es troben sense ocupació ja gairebé són el 20% del total, el doble que fa un any.

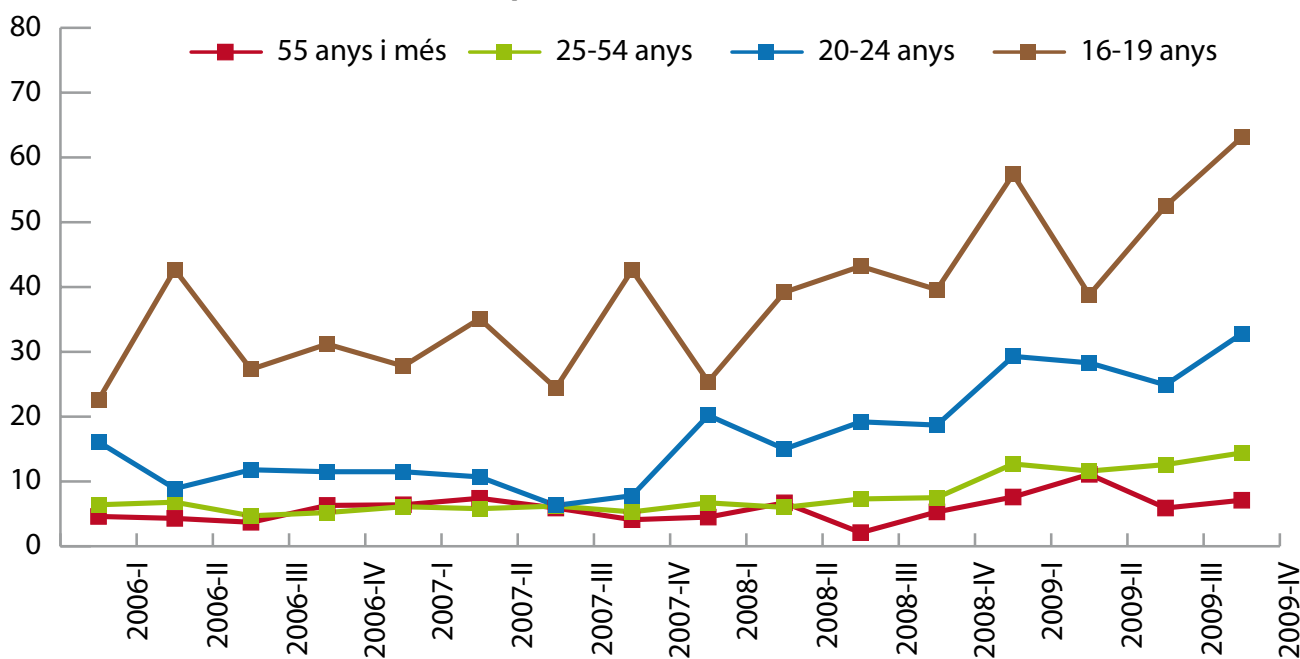
Evolució del nombre d'aturats per temps de recerca de feina. Barcelona 2008-2009



D'altra banda, el col·lectiu jove també es veu afectat pel difícil accés a la primera feina. Segons l'EPA, al quart trimestre de 2009, mentre que la taxa d'atur per al col·lectiu de 25 a 54 anys és del 14,4%, els majors de

54 anys presenten una taxa del 7,1%; els joves de 20 a 24 anys presenten una taxa del 32,8% i els menors de 20 anys del 63%

Evolució de les taxes d'atur a Barcelona per edats



Font: Informe de conjuntura laboral. CESB.

Contractació

La temporalitat és un dels factors que pot incidir en la precarietat del treball. A Barcelona, al desembre de 2009 s'havien formalitzat 64.413 contractes, un 3,03% més que al desembre de l'any anterior. El 89,65% dels contractes formalitzats aquest mes van ser temporals i el 10,35% indefinits. Els contractes temporals presenten un increment del 5,22% respecte al mateix mes de l'any anterior, mentre que la contractació indefinida va disminuir un 12,70%.

Malgrat que al mes de desembre es veu una recuperació en la contractació anual, aquesta ha baixat prop d'un 15% respecte a l'any anterior i arriba a 756.279 contractes, 658.132 dels quals van ser temporals (un 11,67% menys que el 2007) i 98.147 indefinits (amb una reducció anual del 32%). Veiem que a la ciutat hi ha menys contractes i més proporció de temporals.

Segons reflecteix l'*Informe de conjuntura de desembre de 2009* del CESB, el grup de 30-44 anys és el col·lectiu que concentra un percentatge més alt de contractes formalitzats (un 38,7%), mentre que els grups dels menors de 20 anys i dels majors de 45 són els que tenen un pes més reduït (4,6% i 13,9%, respectivament).

L'increment de la temporalitat a Barcelona és un fet evident. Ha augmentat en tots els grups d'edat respecte a l'any anterior i és particularment preocupant en el grup dels més joves, ja que el percentatge de contractes temporals respecte a la totalitat de contractes formalitzats supera el 90%, és a dir, només un de cada 10 contractes és indefinit. Com veiem un cop més, ser jove constitueix un greuge en el mercat laboral. En aquest sentit, globalment, la contractació disminueix amb més intensitat per als menors de 20 anys amb una reducció del 36%, percentatge que duplica el de la resta de col·lectius.

Salari

Un altre element que influeix en les taxes de pobresa és el nivell salarial. Segons l'*Encuesta de Condiciones de Vida 2008* (ECV) de l'INE, l'ingrés monetari anual net

percebut per llar durant el 2007 es va situar en 26.010 euros, amb un increment del 6% respecte a l'any anterior. Segons el sexe, si la persona de referència de la llar era dona la quantitat se situava en 23.706 euros i si era home en 27.411 euros. Així doncs, la diferència entre els ingressos monetaris anuals nets de les llars segons el sexe de la persona de referència era de 3.705 euros i les dones ingressaven un 15,63% menys que els homes.

Ingrés net anual per llar, sexe i edat de la persona de referència Espanya 2007 (en euros)

	Ambdós sexes	Homes	Dones
Total	26.010	27.411	23.706
De 16 a 29 anys	23.456	22.518	24.910
De 30 a 44 anys	27.884	28.013	27.649
De 45 a 64 anys	30.543	31.580	28.522
65 o més anys	18.198	21.010	14.819

Font: Encuesta de condiciones de vida 2008. INE.

L'enquesta també assenyala que, segons el nivell educatiu, l'ingrés mitjà de les llars en què la persona de referència tenia una educació superior se situava en 35.930 euros, mentre que quan tenia una educació primària o inferior era de 19.210 euros. La diferència entre les llars en què la persona de referència té educació superior i aquelles en què té educació primària era de 16.720 euros anuals; els que tenien educació superior ingressaven un 46,53% més que els que només tenien estudis primaris.

Ingrés mitjà de les llars per nivell d'estudis de la persona de referència. Espanya 2007

	Ingrés mitjà per llar
Total	26.010
Educació primària o inferior	19.210
Educació secundària primera etapa	24.061
Educació secundària segona etapa	27.944
Educació superior	35.930

Font: Encuesta de condiciones de vida 2008. INE.

Segons l'*Encuesta d'estructura salarial 2007* de l'Institut Nacional d'Estadística, a Espanya el salari brut per tre-

ballador va ser de 20.390,35 euros l'any 2007, xifra que suposa un creixement del 3,6% respecte a 2006. L'any 2007, el salari brut anual de les dones es va situar en 16.943,89 euros i va suposar el 74,4% del salari brut anual dels homes, que es va situar en 22.780,29 euros. A Catalunya, el salari brut anual 2007 és lleugerament superior i se situa en 21.998,10 euros; 25.109,98 euros els homes i 18.136,60 euros les dones.

Per edats, a Catalunya, el salari mitjà dels menors de 20 anys va ser de 10.326,63 euros anuals, mentre que el dels de 20 a 24 anys va ser de 12.758,98 euros. A més a més, els menors de 35 anys cobren per sota del salari mitjà, que està situat en 20.390,35 euros, i a partir d'aquesta edat és superior a la mitjana.

Salari brut anual per treballador/a per sexe i trams d'edat. Espanya. Any 2007

	Total	Homes	Dones
TOTAL	20.390,35	22.780,29	16.943,89
Menys de 25 anys	12.441,85	13.717,86	10.644,17
De 25 a 34 anys	17.879,11	19.630,43	15.752,61
De 35 a 44 anys	21.519,83	24.055,14	17.960,66
De 45 a 54 anys	23.691,53	26.492,27	19.223,39
De 55 anys o més	23.814,81	26.129,59	18.729,01

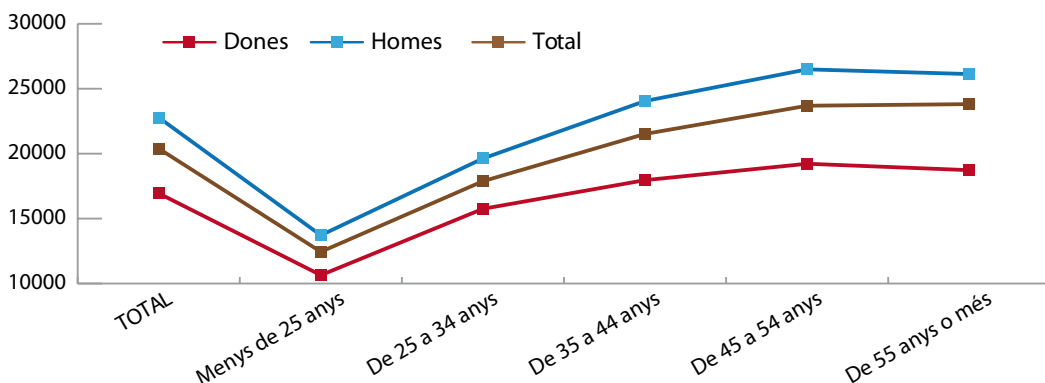
Font: IDESCAT. Generalitat de Catalunya.

Salari brut anual per treballador/a per sexe i trams d'edat. Catalunya. Any 2007

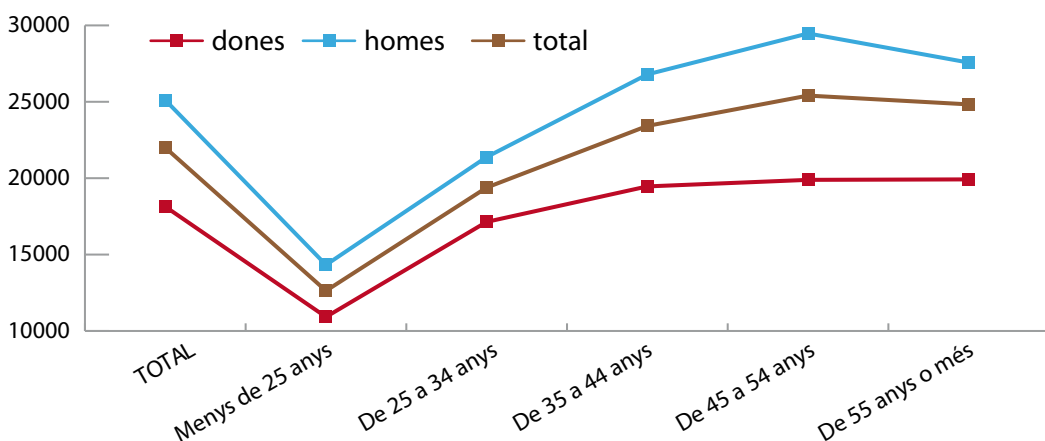
	Total	Homes	Dones
TOTAL	21.998,10	25.109,98	18.136,60
Menys de 25 anys	12.629,09	14.325,41	10.918,56
De 25 a 34 anys	19.387,45	21.385,48	17.140,53
De 35 a 44 anys	23.421,30	26.793,09	19.461,39
De 45 a 54 anys	25.406,46	29.473,67	19.890,65
De 55 anys o més	24.830,64	27.567,10	19.921,04

Font: Idescat. Generalitat de Catalunya.

Salari brut anual per treballador/a. Espanya 2007



Salari brut anual per treballador/a. Catalunya 2007



C. Dimensió residencial

L'estudi de la Síndica de Greuges de Barcelona *Itineraris i factors d'exclusió social*, en el qual ha col·laborat el CESB, recull que les dificultats per mantenir un habitatge on viure és una dimensió de l'exclusió social que, en situacions extremes, esdevé la cara més visible i dramàtica de la pobresa encarnada en les persones anomenades "sense llar".

Segons el *VI Informe sobre exclusión y desarrollo social en España 2008* "l'increment del cost social de l'habitatge ha fet que per a molts grups socials, incloent-hi grups molt solvents des del punt de vista dels recursos econòmics, la compra de l'habitatge s'hagi convertit en una amenaça. L'endeutament de les famílies és un factor de risc permanent que augmenta a mesura que l'esforç econòmic és més gran (...). La taxa de risc amb què estan actuant moltes famílies constitueix una pressió permanent que té efectes estructurals sobre els seus models i estils de vida."

Segons l'informe *Datos sobre el efecto de la crisis en los órganos judiciales* del quart trimestre de 2009 del Consell General del Poder Judicial, la crisi s'ha manifestat en les execucions hipotecàries d'una manera molt clara. L'any 2008, les execucions hipotecàries a Catalunya es van incrementar un 147,7% respecte a l'any anterior, uns 21,5 punts per sobre de l'increment mitjà estatal. La província catalana amb el creixement més baix és Barcelona, amb un 141% d'increment, i el més alt Girona, amb un 161,8%. L'any 2009, les execucions

hipotecàries es continuen incrementant, però a un ritme més baix. Així, la mitjana catalana s'incrementa un 60,6%. Barcelona continua sent la província que creix a un ritme més baix i, per contra, Tarragona, amb un 65,2% d'increment, desplaça Girona com la província amb un increment més alt.

Pel que fa al jovent, el preu d'adquisició de l'habitatge dificulta que es pugui emancipar. Segons l'OBJOVI, la taxa d'emancipació¹⁰ de la població entre 18 i 24 anys és del 13,7% i la de la població entre 25 i 29 anys del 53,3%.

També són interessants les dades de desembre de 2009 que ha fet públiques el Ministeri de l'Habitatge valorant les dades de la renda bàsica d'emancipació. De l'informe s'extreu que l'esforç que suposa per als joves emancipar-se, és a dir, el percentatge que suposa el pagament del lloguer sobre els seus ingressos és del 41,87% a Espanya i el 44,97% a Catalunya, percentatge que amb els ajuts del Ministeri es redueix fins al 23,99% i el 28,70%, respectivament. Segons l'Observatori Jove de l'Habitatge a Espanya (OBJOVI), Catalunya es continua trobant entre les comunitats autònomes amb una disminució més considerable del nombre de persones joves emancipades, que en un any ha caigut un 3,01% a conseqüència del fort increment de l'atur i de la precarització de les condicions laborals. Una persona jove de la província de Barcelona hauria de reservar el 79,4% del salari per fer front al pagament inicial d'una hipoteca mitjana segons l'OBJOVI.

Datos sobre el efecto de la crisis en los órganos judiciales

	Total 2007	Total 2008	Total 2009	Evolució 2007 - 2008	Evolució 2008 - 2009
BARCELONA	2.804	6.759	10.738	141,0%	58,9%
GIRONA	536	1.403	2.248	161,8%	60,2%
LLEIDA	308	796	1.296	158,4%	62,8%
TARRAGONA	890	2.282	3.771	156,4%	65,2%
CATALUNYA	4.538	11.240	18.053	147,7%	60,6%
ESPANYA	25.943	58.686	93.319	126,2%	59,0%

Font: Consell General del Poder Judicial. Datos sobre el efecto de la crisis en los órganos judiciales 2009.

¹⁰ Observatori Jove de l'Habitatge a Espanya. Catalunya, primer trimestre de 2009.

Segons la publicació *Barcelona Societat*¹¹, els resultats anuals dels indicadors teòrics del cost d'accés a l'habitatge a Barcelona han començat a reflectir tímidament el canvi d'escenari afavorit per la crisi immobiliària i financera. En aquest sentit, **la relació entre el preu de l'habitatge i la renda familiar disponible** mostra que el 2009 la compra d'un habitatge de nova planta suposa una mitjana d'11,8 anys de la renda disponible de les famílies, el 2008 se situava en 12,1 i el 2007 en 13,1, mentre que l'any anterior representava 13,5 anys. Pel que fa als valors de l'habitatge de segona mà són 7,5 anys el 2009, 7,5 el 2008, 8,2 el 2007 i 9 el 2006.

Les dades de preu habitatge/renda familiar de les famílies van disminuint des del màxim assolit el 2006. El 2009, el preu s'ha situat en el 59,4% (equivalent a dades anteriors a 2006) i ha suposat un gran salt respecte a l'any anterior en què la compra d'un habitatge nou encara suposava el 79,6% de la renda familiar disponible (incloent-hi les bonificacions fiscals).

Indicadors d'esforç econòmic per a l'adquisició d'un habitatge nou a Barcelona.

Any	Preu mitjà de venda d'un habitatge nou (€)	Preu habitatge/ Renda familiar (RFD) anual	Quota mensual (€)	Esforç econòmic	
				En % de l'RFD sense bonificacions fiscals	En % de l'RFD amb bonificacions fiscals
2004	438.570	11,3	2.054	63,4	58,8
2005	508.460	12,3	2.298	66,9	62,6
2006	590.420	13,5	2.856	78,6	74,5
2007	603.190	13,1	3.251	84,8	80,9
2008	581.356	12,1	3.326	83,4	79,6
2009	549.907	11,8	2.462	63,2	59,4

Nota: la font d'aquesta taula adverteix del canvi de base de la comptabilitat nacional (nova base 2000) que modifica la sèrie evolutiva i que són dades provisionals. En la present edició (2008) s'esmenen dades d'anys anteriors.

Font: *Barcelona Societat*, núm. 72. Març 2010.

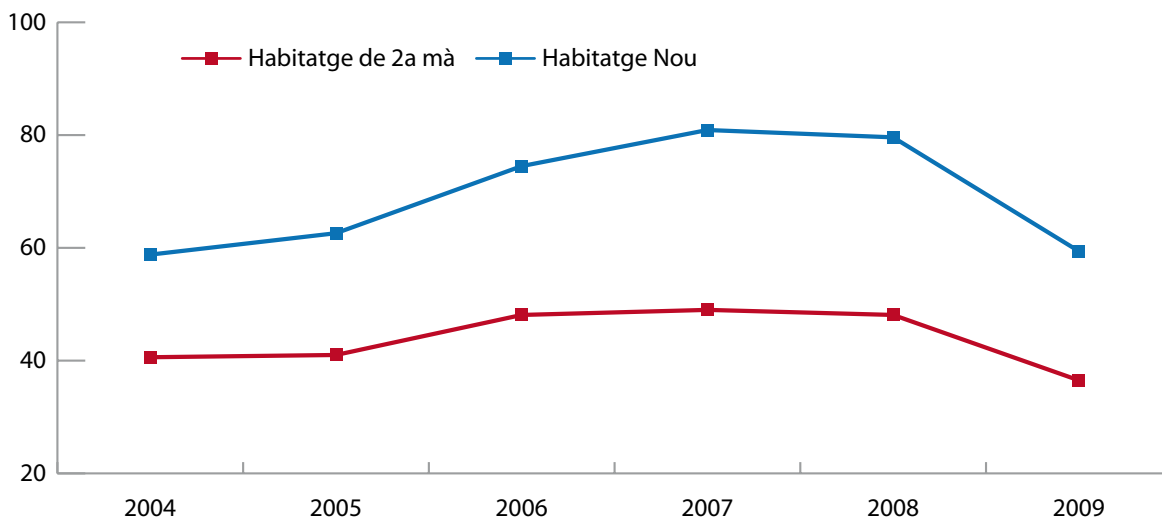
Indicadors d'esforç econòmic per a l'adquisició d'un habitatge de segona mà a Barcelona. Evolució 2004-2008

Any	Preu mitjà de venda d'un habitatge nou (€)	Preu habitatge/ Renda familiar (RFD) anual	Quota mensual (€)	Esforç econòmic	
				En % de l'RFD sense bonificacions fiscals	En % de l'RFD amb bonificacions fiscals
2004	312.750	8,0	1.465	45,2	40,6
2005	344.904	8,4	1.559	45,4	41,0
2006	392.397	9,0	1.898	52,2	48,1
2007	376.093	8,2	2.027	52,9	49,0
2008	361.377	7,5	2.067	51,8	48,1
2009	350.655	7,5	1.570	40,3	36,5

Nota: la font d'aquesta taula adverteix del canvi de base de la comptabilitat nacional (nova base 2000) que modifica la sèrie evolutiva i que són dades provisionals. En la present edició (2008) s'esmenen dades d'anys anteriors.

Font: *Barcelona Societat*, núm. 72. Març 2010.

Esforç econòmic en percentatge de la renda familiar disponible amb bonificacions fiscals



Font: Barcelona Societat, núm. 72. Març 2010.

Pel que fa a l'habitatge de lloguer, l'Informe continu sobre el sector de l'habitatge a Catalunya del mes de desembre de 2009 assenjala dues qüestions: que continua la tendència creixent del mercat de lloguer en nombre de contractes iniciada a mitjan 2007 i que la renda mitjana de lloguer a Catalunya fa quatre trimestres que disminueix. A més, estableix que el lloguer mitjà a Barcelona ciutat al quart trimestre de 2009 se situa en 1.040,35 euros, superior a la mitjana de la província i les de l'àmbit metropolità i català.

Lloguer mitjà (euros/mes). Barcelona i altres àmbits territorials 2008-2009

Contractes formalitzats	4t trimestre 2008	4t trimestre 2009	% variació 2009/2008
Barcelona ciutat	1.081,32	1.040,35	-3,8
AMB	940,29	867,36	-7,8
Província de Barcelona	975,95	919,45	-5,8
Catalunya	908,52	850,32	-6,4

Font: elaboració de la Secretaria d'Habitatge a partir de les fiances dipositades a l'Institut Català del Sòl (INCASÒL).

D'altra banda, segons va publicar *El Periódico*¹², el 52,11% dels 19.967 inscrits en el registre únic de

sol·licitants d'habitatge amb protecció oficial de Barcelona no poden participar en els diferents sorteigs perquè no arriben als ingressos mínims requerits, és a dir, als 10.854,9 euros anuals exigits de mitjana per optar a aquests pisos (més d'1,5 vegades els 7.236,60 euros de l'IPREM. A més, el 35,21% d'inscrits guanyen entre 0,5 i 1,5 vegades l'IPREM (de 3.618,3 a 10.854,9 euros), ja que el 12,68% dels que ingressen menys d'aquesta xifra difícilment podran pagar un pis.

Tal com assenyalàvem a l'inici de l'apartat, la situació més extrema són els anomenats sense llar. Al final de 2005, l'INE va fer una enquesta a Espanya per tal d'estimar la població sense llar usuària de la xarxa de centres, albergs, menjadors, etc. Es va estimar que hi havia prop de 21.900 persones sense llar. Atès que en aquell moment la població espanyola era de 44,1 milions de persones, Cabrera i Rubio¹³ van estimar una taxa de 0,49 persones sense llar per cada 1.000 habitants. Aquests autors van exposar que, segons la metodologia ETHOS (tipologia europea de persones sense llar i amb exclusió residencial), prop del 23% dels sense llar dormien a l'espai públic (parcs, caixers, passatges comercials, estacions) i un 15% passava la

12- "El 52% de los aspirantes a vivienda social no tienen los ingresos mínimos", *El Periódico de Cataluña*. 17/3/2010,

13- *Las personas sin hogar, hoy*. Revista del Ministerio de Trabajo e Inmigración. nº75. Pedro José Cabrera, María José Rubio

nit en allotjaments que s'estima que no reuneixen condicions d'habitabilitat humana (entrada d'un immoble, cova, cotxe). Aquests grups conformarien el que ETHOS considera sense llar i que van quantificar en 8.218 a Espanya. Finalment, estimaven que els allotjaments institucionalitzats allotjaven el 54,4% de la població sense llar i el 8% restant s'allotjava en habitatges ocupats.

Persones sense llar segons tipus d'allotjament

	Total	%
Espai públic	4.924	22,5
Allotjaments de "fortuna" ¹⁴	3.294	15,0
Alberg o residència	8.454	38,6
Pensió pagada per una ONG o un organisme	316	1,4
Pis facilitat per una ONG o un organisme	1.862	8,5
Centres d'internament	618	2,8
Centres d'acollida a dones maltractades	666	3,0
Pis ocupat	1.765	8,1
Total	21.899	99,99

Font: INE 2005.

D'altra banda, la Fundació Jaume Bofill, en el seu estudi *Les persones en situació de sense llar de Barcelona: perfils, estat de salut i atenció sanitària*, utilitza la denominació de persones sense llar per "emmarcar des de la nostra perspectiva, d'una banda, la dimensió particular de cada persona en situació de sense llar i, de l'altra, el context dinàmic i processal i, per tant, històric, del fenomen. Així, el nostre punt de partida pretén fer referència no només a la població reconeguda com a tal, sinó també acostar-se al significat relacional de les accions dels diferents agents, actors i/o pràctiques polítiques i socials que interfereixen i formen part d'un mateix camp d'acció i/o d'interessos."

D'acord amb aquest punt de vista metodològic, la selecció de la mostra es va estratificar en quatre àmbits físics la suma dels quals representa la totalitat de les persones sense llar a la ciutat de Barcelona, al voltant de 1.800. Aquests àmbits són: persones amb residència habitual a l'espai públic, persones que utilitzen serveis de menjadors socials, persones que estan en centres de dia per a persones sense llar i persones que utilitzen els refugis/albergs de les xarxes pública o privada per a persones sense llar.

Des d'aquesta perspectiva, l'informe de la Fundació Bofill considera persones sense llar tant les que no tenen sostre com les que, tot i tenir-ne, els falta l'accés a un habitatge per desenvolupar-se humanament i socialment: els falta "una llar". Sobre una mostra de 611 persones, va concloure que un 32,9% dels enquestats pernoctaven al carrer, el 52,7% en albergs i residències per a persones en situació de sense llar, el 8,3% en estructures temporals (tendes o barraques) i el 5,6% de persones (categoritzades com a "altres") viuen en altres situacions com ara pisos d'amics o pisos d'entitats o organismes.

D'altra banda, a Barcelona, la nit del 12 de març de 2008,¹⁵ nombroses institucions van col·laborar per fer un recompte censal nocturn d'aquest col·lectiu. Arran d'aquesta comprovació es va estimar que entre 634 i 658 persones van pernoctar als carrers i parcs de Barcelona aquella nit. Segons fonts de l'Ajuntament de Barcelona, els dies 11 i 12 de març van ser comptabilitzades 265 persones en horari diürn en diversos assentaments. A més, la nit del 13 de març, la xarxa d'atenció a persones sense sostre va acollir 955 persones. Així, les persones sense llar a Barcelona, segons el recompte i les estimacions, se situaven entre 2.488 i 2.512.

¹⁴-Allotjament de fortuna: una botiga, un cotxe, una barraca, etc.

¹⁵-Qui dorm al carrer? Una investigació social i ciutadana sobre les persones sense sostre. Obra Social Caixa Catalunya

D. Dimensió formativa

Hi ha consens que el nivell educatiu de la població espanyola i catalana, en general, ha millorat de manera notòria en els darrers anys. Malgrat aquest avenç es manifesten dèficits educatius importants com, per exemple, una baixa taxa d'escolarització en alguns trams d'edat i una alta taxa d'abandonament prematur.

En aquest sentit, segons el quadern d'avaluació *Desigualtats en les trajectòries formatives en l'educació postobligatòria*, l'any 2006 Catalunya va presentar una taxa d'escolarització als 17 anys del 76%, 6,9 punts per sota de la mitjana de la Unió Europea i més de 20 punts per sota dels països capdavanters.

Tanmateix, la taxa d'escolarització als 20 anys és similar a la dels nivells de la Unió Europea (51,3% Europa i 50,2 a Catalunya).

L'informe també assenyala la fita prevista per la UE de reduir l'abandonament prematur als països europeus fins al 10%. Catalunya gairebé triplica aquesta xifra atès que el 27,0% dels joves catalans de 18 a 24 anys ha abandonat el sistema sense haver acabat els estudis postobligatoris, mentre que a la UE la taxa se situa en el 15,2%.

Cal esmentar que els estudis de batxillerat en règim nocturn han permès reprendre els estudis als joves que en acabar la vida acadèmica, l'ESO, no van voler o no van poder continuar estudiant. Actualment, els estudis nocturns i a distància es troben en regressió i l'Administració n'hauria d'assegurar el manteniment per tal que es pogués combinar estudi i feina i garantir així la igualtat d'oportunitats.

D'altra banda, l'Informe sobre *Inclusió social a Espanya 2009* de Caixa Catalunya exposa que els dèficits educatius de la població jove del país es basen fonamentalment en el nivell d'estudis dels progenitors, sobretot el de les mares.

L'estudi indica que l'abandonament escolar és 17 punts més alt quan la mare té educació primària que quan és universitària. També assenyala que l'escolarització primerenca dels infants de llars més vulnerables, amb el desenvolupament de programes per accedir a la cultura i als recursos educatius, són les millors eines per lluitar contra el fracàs escolar.

El 2009, a Barcelona, els aturats que tenen la formació més alta (universitària o formació professional superior) representen el 22,3% del total d'aturats, mentre que els que tenen formació mitjana i baixa (formació professional mitjana, estudis secundaris generals, estudis primaris i sense estudis) signifiquen el 67,8% del total.

E. Dimensió sociosanitària

La salut és un altre dels àmbits on les desigualtats socials es manifesten de manera més contundent, atès que les malalties mentals, les discapacitats, les addiccions, les malalties cròniques i les situacions de dependència, entre d'altres, incideixen molt significativament en l'itinerari vital d'una persona.

L'*Enquesta de salut pública de Barcelona* proporciona indicadors subjectius de l'estat de salut i la qualitat de vida de la població, basats en la percepció de les persones. En aquest sentit, la percepció de la pròpia salut és un bon indicador de la qualitat de vida i un bon predictor de mortalitat.

Els principals resultats de l'enquesta¹⁶ assenyalen que l'any 2006 un 81,3% dels homes i un 74,2% de les dones va declarar que la seva salut era excel·lent, molt bona o bona, xifres lleugerament inferiors a les de l'any 2001 (82,8% i 77,3%, respectivament). Els percentatges són més baixos en augmentar l'edat. Així, en el grup de 65 anys o més només un 55,4% d'homes i un 41,9% de dones van declarar bona salut.

Segons l'enquesta, la valoració de la salut mental segons l'escala de Goldberg¹⁷ de la població adulta,

¹⁶-Enquesta de Salut de Barcelona 2006, pàgina 24

¹⁷-L'escala d'ansietat i depressió de Golberg és un test de detecció que orienta el diagnòstic cap a l'ansietat o la depressió.

de 15 anys o més mostra que un 10,8% dels homes i un 19,3% de les dones presentaven risc de patir trastorns mentals. Aquest percentatge havia augmentat en les dones respecte a 2001 (17,5%). En les dones es va observar un risc més gran de patiment psicològic en augmentar l'edat, fet que no s'observava en els homes.

Factors com la classe social i el país de naixement incideixen en la salut. En aquest sentit, les classes benestants declaren tenir més bona salut i, per contra, en les classes desfavorides aquest percentatge disminueix. D'altra banda, les persones estrangeres nascudes en països desenvolupats també declaren tenir més bona salut, i en canvi, les nascudes en països en desenvolupament declaren una salut més dolenta. Aquests factors també incideixen en la salut mental: les persones de classes socials més desfavorides presentaven un risc més alt (20,3% dels homes i 27,4% de les dones de classes socials V).

També s'observen desigualtats entre els districtes. Així, les persones residents a Ciutat Vella, Sants-Montjuïc i Nou Barris van ser les que van declarar una salut pitjor.

Els principals resultats de l'enquesta conclouen que, en general, la població barcelonina considerava que tenia un bon estat de salut. Però part de la població va declarar alguns problemes, entre els quals destaquem:

- Aproximadament un 11% d'homes i un 19% de dones tenien risc de patiment psicològic.
- Un 28% dels homes i un 50% de les dones de 65 anys o més tenien força limitació per fer alguna activitat de la vida diària, xifres que arribaven a un 41,3% dels homes i un 62,7% de les dones de 75 anys o més.

Segons l'informe *La salut a Barcelona 2007*, amb relació a l'atenció a les drogodependències cal destacar que el nombre total d'urgències (5.353) i el nombre

de persones ateses (3.599) per consum de drogues es manté estable en els darrers anys. D'altra banda, el nombre absolut de morts per reacció aguda adversa a les drogues il·legals ha disminuït al llarg dels anys i ha passat de 101 morts l'any 2000 a 66 l'any 2007. Aquesta disminució va acompanyada d'un canvi en el consum de substàncies

F. Dimensió relacional

Al capítol V "Actores institucionales y sociales en las políticas sociales" del VI Informe sobre exclusión y desarrollo social en España de la Fundació FOESSA s'afirma que en els darrers trenta anys s'ha consolidat un Estat del benestar de tipus mitjà des del punt de vista de protecció social que Moreno (2007) qualifica de mediterrani sui generis, és a dir, fins fa dues dècades l'Estat i les dones conformaven l'estructura fonamental de la protecció social. Així, en contextos com l'espanyol, on hi ha una debilitat més gran en les estructures de l'Estat del benestar, la família acaba sent un fort pilar de suport de les persones.

Al marge de la família i/o la feina, també tenen molta importància les xarxes socials de què pugui disposar una persona a l'hora de determinar la seva inclusió o exclusió social. A Barcelona, en els darrers vuit anys (2001-2009), el nombre de persones majors de 16 anys que viuen soles s'ha incrementat un 26,74%.

Cal assenyalar que un dels col·lectius més vulnerables és la gent gran que viu sola, que ha de fer front a les càrregues domèstiques i econòmiques en solitari. L'any 2009, el 42,7% de la gent que viu sola a Barcelona té 65 anys o més. A més, durant el període 2001-2009, el nombre de persones de 65 anys o més que viuen soles s'ha incrementat un 11,4%. Cal afegir que la solitud té un perfil clarament femení, com ho demostra el fet que l'any 2009 el 62,7% de les persones majors de 16 anys que viuen soles són dones, percentatge que s'incrementa fins al 78,1% quan parlem de persones de 65 anys o més.

18-Moreno, L. (2007): "Europa social, bienestar en España y la malla de seguridad", a Espina, A. (coord.): Estado de bienestar y competitividad. *La experiencia europea*. Madrid, Fundación Carolina-Siglo XXI.

Població de 16 anys o més que viu sola. Barcelona. 2001-2009

	2001	%	2008	%	2009	%	% variació 2009/2001
Persones majors de 16 anys que viuen soles	155.463	100,0	194.251	100,0	197.038	100	26,74
Homes	52.512	33,8	71.829	37,0	73.430	37,3	39,83
Dones	102.951	66,2	122.422	63,0	123.608	62,7	20,06
Persones de 65 anys o més que viuen soles	75.539	100,0	83.197	100,0	84.182	100	11,44
Homes	13.875	18,4	17.140	20,6	17.759	21,1	27,99
Dones	61.664	81,6	66.057	79,4	66.433	78,1	7,73

Font: Cens de població i habitatges 2001. Institut Nacional d'Estadística. Institut d'Estadística de Catalunya. Lectura del Padró municipal d'habitants el 30 de juny de 2009.

Segons les dades de *l'Informe sobre la inclusió social a Espanya 2008* de l'Obra Social de Caixa Catalunya, la pobresa moderada afecta un 31% de les persones de 65 anys o més. Són fonamentalment persones que perceben les modalitats menys generoses del sistema de pensions: les pensions de viduïtat i les assistencials. El risc de pobresa moderada es distribueix de manera desigual entre les persones grans, en funció de la composició de la llar i el sexe. Viure sol/a i ser dona són factors intensament relacionats amb el risc de pobresa moderada.

Segons dades oficials de població del 30 de juny de 2009, els homes de 65 anys o més representaven el 7,9% del total de la població i les dones el 12,3%. Per

tant, a Barcelona, les persones de 65 anys o més suposen el 20,3% del total de la població. Un altre element que hem de destacar és l'índex de sobreenvelliment, que diferencia del col·lectiu de 65 anys o més d'aquelles persones que tenen 75 anys o més. El 1986, l'índex de sobreenvelliment dels homes era del 36,8% i ha augmentat fins a situar-se en el 49% el 2009; el de les dones ha evolucionat des del 44,4% de 1986 fins al 58,4% de 2009.

Si fem un cop d'ull a l'evolució de la gent gran que viu sola (agrupada per edats), trobem que de 1991 a 2009 les dones de 85 anys o més han augmentat un 294,6%.

Persones grans que viuen soles per grups d'edat i per sexe. Barcelona. Evolució diferents anys

		1991	1996	2001	2007	2008	2009	Variació 2009/1991
Viuen sols 65-74	homes	4.518	5.901	6.922	7.406	7.462	7.709	70,63%
(Viuen sols de 65-74/Població total 65-74)		6,60%	7,70%	9,20%	11,00%	10,9%	11,6%	
Viuen soles 65-74	dones	23.015	25.379	24.025	20.736	20.162	19.950	-13,32%
(Viuen soles de 65-74/Població total 65-74)		23,70%	24,40%	24,10%	24,10%	23,0%	23,4%	
Viuen sols 75-84	homes	3.277	3.836	5.162	6.806	6.957	7.090	116,36%
(Viuen sols de 75-84/Població total 75-84)		10,00%	11,10%	16,45%	14,00%	14,4%	14,4%	
Viuen soles 75-84	dones	18.580	23.371	28.302	31.662	31.630	31.343	68,69%
(Viuen soles de 75-84/Població total 75-84)		30,10%	36,00%	28,30%	38,90%	38,9%	38,4%	
Viuen sols 85 anys o més	homes	827	1.376	1.791	2.526	2.721	2.960	257,92%
(Viuen sols de 85 o més/Població total 85 o més)		12,30%	16,10%	18,10%	20,50%	22,7%	23,4%	
Viuen soles 85 anys o més	dones	3.837	6.307	9.338	13.596	14.265	15.140	294,58%
(Viuen soles de 85 o més/Població total 85 o més)		20,20%	27,10%	34,80%	40,50%	43,4%	44,3%	

Font: Padró Municipal d'habitants dels anys 1986 i 1996, cens de població dels anys 1991 i 2001 i lectura del padró continu de l'any 2007-2009. Departament d'Estadística, Ajuntament de Barcelona.

3. Polítiques d'inclusió social

1. Ajuntament de Barcelona

Pacte per l'Ocupació de Qualitat a Barcelona 2008-11

La crisi ha comportat un creixement de l'atur i de les dificultats econòmiques per a les famílies. Davant el nou context econòmic i social, els signants del Pacte per l'Ocupació de Qualitat a Barcelona 2008-11 van considerar adequat fer-ne una renovació que va concloure amb la signatura d'una addenda al Pacte el 28 d'octubre de 2009.

Un dels objectius d'aquesta renovació era reforçar les mesures destinades a dissenyar un dispositiu d'orientació, formació i inserció professional a mida per a les persones afectades per la reconversió dels sectors en crisi, com també les dirigides a desenvolupar una estratègia per a la inclusió sociolaboral dels col·lectius d'alta vulnerabilitat, mitjançant una millor coordinació de les accions, l'ampliació de la Xarxa d'inserció sociolaboral a altres entitats de la ciutat i mesures concretes per a la inserció laboral de les persones aturades de llarga durada i els col·lectius amb més risc d'exclusió social.

El pacte ha resultat afectat per un clar increment del nombre de participants i ha passat de 9.440 persones en el període juny 2007-juny 2008 a 18.723 persones en el període següent.

Polítiques de benestar social

Des del mes de març de 2005, Barcelona disposa d'un **Pla municipal per a la inclusió social** que fa de la participació una de les estratègies fonamentals per tal de potenciar la capacitat d'intervenció del conjunt d'entitats d'acció social de la ciutat a fi de crear sinergies i desplegar el conjunt de polítiques d'inclusió municipals.

L'actual Programa d'actuació municipal (PAM) 2008-2011 recull diverses línies de treball que tenen com a

objectiu potenciar la cohesió social a la ciutat i prevenir situacions de pobresa. Així, prioritza el desplegament del Pla d'inclusió social amb més serveis, millora la cooperació transversal i potencia el treball en xarxa amb els operadors socials.

El Pla analitza les diverses realitats d'exclusió a la ciutat i fixa el marc on s'articulen el conjunt de polítiques municipals orientades a prevenir aquestes dinàmiques d'exclusió, atendre les persones i col·lectius socialment vulnerables, i promoure els itineraris personals d'inserció que permetin la recuperació de l'autonomia i dels vincles socials.

Cal destacar que dins del Pla municipal per a la inclusió social s'ha configurat el Programa d'acció contra la pobresa.

El **Programa d'acció contra la pobresa** consta dels objectius següents:

- Atendre les persones i famílies econòmicament vulnerables i la infància en risc.
- Reforçar les polítiques d'inclusió en matèria d'habitatge i ocupació.
- Enfortir el conjunt de prestacions econòmiques.
- Desplegar els dispositius d'atenció en casos d'exclusió social severa.

Segons *Barcelona es dota d'un programa d'acció contra la pobresa*, la despesa social de l'Ajuntament se situa en 550 milions d'euros i suposa un 30% del total de la despesa corrent municipal. Aquest fet es conjuga amb l'evolució a l'alça del pressupost vinculat als serveis d'inclusió, 121 milions d'euros el 2008, xifra que representa un increment del 20% respecte a 2007 i un 73,3% acumulat des de 2005.

Aquest increment ha comportat un augment significatiu de la capacitat d'atenció: actualment hi ha 148.000 persones en risc social¹⁹ vinculades a serveis i itineraris d'inclusió, 98.000 de les quals es troben en els cinc àmbits d'actuació prioritària: persones grans i en situació de dependència, situacions d'alta vulnera-

bilitat i exclusió social intensa, persones nouvingudes en procés d'acollida, infància i adolescència en risc social i persones amb discapacitat.

Segons la mateixa font, les dades pressupostàries expressen l'enfortiment de les polítiques socials entre 2005 i 2008 i la despesa social municipal creix 177.616.586 euros, un 48,03%. En termes relatius, la

despesa social passa del 24,7% al 29,1% de tota la despesa corrent municipal.

Així, el Programa d'acció contra la pobresa implica, l'any 2009, un increment net de 14.206.101 euros de despesa amb relació a l'any 2008, xifra que representa un creixement del 37,3% del fons municipals directament vinculats a l'acció contra la pobresa.

Despesa social municipal. Barcelona 2003-2008

Indicadors de despesa social	2003	2004	2005	2006	2007	2008
Despesa social Ajuntament	320.175.633	344.968.754	369.768.568	446.253.143	499.047.469	547.385.154
Despesa social per càpita	202,29	218,54	232,11	277,94	312,86	336,21
Despesa social relativa (1)	25,01%	25,36%	24,73%	27,53%	28,30%	29,10%

Despesa social sobre despesa municipal.

Font: Departament de Recerca i Coneixement.

Despesa en serveis vinculats al Pla d'inclusió 2004-2009

	2004	2005	2006	2007	2008	2009
Despesa en serveis vinculats al Pla d'Inclusió	61.934.598	69.597.511	81.946.619	96.581.113	120.618.818	140.342.959
Despesa en inclusió sobre despesa social municipal	17,7%	18,7%	18,1%	19,2%	20,9%	

Font: Departament de Recerca i Coneixement.

Despesa vinculada al Programa d'acció contra la pobresa 2008-2009

	Despesa 2008	Programa d'acció contra la pobresa 2009
Sistema integral de cobertura de necessitats alimentàries	3.085.770	4.824.433
Prestacions econòmiques i serveis d'urgència social	5.798.300	8.197.292
Inclusió laboral i suport social a persones en atur	8.036.000	11.973.139
Habitatges dotacionals i d'inclusió	1.243.300	1.844.000
Prestacions i serveis socioeducatius contra la pobresa infantil	6.480.197	9.810.099
Equipaments i serveis per a persones sense llar	8.083.693	10.479.804
Suport a les entitats de l'Acord Ciutadà per una Barcelona Inclusiva	5.344.835	6.149.429
TOTAL	38.072.095	52.783.196

Font: Departament de Recerca i Coneixement.

En síntesi, els 14,2 milions d'euros addicionals de l'any 2009 i els 111,4 milions d'euros de despesa (2009-2001) impliquen un enfortiment de les polítiques contra la vulnerabilitat econòmica a Barcelona. En concret, la despesa vinculada al Programa d'acció contra la pobresa representa al voltant del 35,5% del conjunt de la despesa municipal d'acció social (el 64,5% restant serveix per finançar serveis universals).

L'increment de la despesa municipal en polítiques d'inclusió s'ha traduït en un clar enfortiment dels seus dispositius de treball: els equips professionals i la xarxa de centres d'acollida, atenció i inserció de les persones socialment vulnerables.

Durant els anys 2005 i 2008 s'han incorporat 159 nous professionals a la xarxa bàsica de serveis socials, 71

19-Nota de premsa de l'Ajuntament de Barcelona, Barcelona es dota d'un Programa d'acció contra la pobresa. 26 de maig de 2009.

nous treballadors/ores i educadors/ores que han reforçat els equips d'urgències socials i medi obert (atenció a persones sense sostre, acció socioeducativa amb grups de joves i espai públic), 76 nous professionals de perfils diversos incorporats a equipaments ampliatos o de nova creació i 27 professionals que s'han incorporat als equips d'atenció a la infància i l'adolescència (EAIA).

Els nous equipaments s'han centrat en dos col·lectius d'atenció prioritària: les persones en exclusió severa,

amb set nous centres per a persones sense sostre, i les persones grans vulnerables, amb 14 noves promocions d'habitatges amb serveis.

La capacitat d'atenció mostra una consolidació a l'alça de les persones ateses a la xarxa conformada pels 34 centres de serveis socials.

Professionals de serveis socials. Ajuntament de Barcelona 2005-2009

Nombre de professionals	2005	2006	2007	2008	2009
Xarxa territorial d'atenció social bàsica	385	407	485	544	951
Serveis d'atenció social bàsica de ciutat					
En atenció a urgències socials i en medi obert	63	87	103	134	138
A la xarxa d'equipaments	47	88	93	123	nd
Equips d'atenció a la infància i l'adolescència	61	78	86	88	91

Font: Acció Social i Ciutadania. Ajuntament de Barcelona.

Equipaments d'atenció social. Barcelona. Evolució 2004-2009

	2004	2005	2006	2007	2008	2009
Equipaments municipals d'atenció social	53	63	70	79	97	103
Equipaments d'atenció social bàsica	39	42	47	50	66	70
Equipaments d'atenció social especialitzada	14	21	23	29	31	33

Font: Acció Social i Ciutadania. Ajuntament de Barcelona.

Persones ateses	2004	2005	2006	2007	2008	2009
Persones ateses als centres de serveis socials	39.456	41.793	42.444	44.943	50.658	55.188
Persones grans fràgils						
- Centres de serveis socials	19.966	21.149	20.735	22.955	24.894	24.804
- Atenció domiciliària	5.473	6.103	7.234	8.204	11.640	10.524
- Teleassistència	4.373	6.985	16.438	30.024	38.525	42.153
Persones d'alta vulnerabilitat						
- Centres d'acollida	1.712	2.275	3.175	3.852	4.307	3.566
- Habitatges d'inclusió	----	84	154	158	178	162
Persones nouvingudes						
- Serveis d'acollida	20.739	26.520	21.036	19.205	21.103	17.889
- Serveis d'interculturalitat	615	932	1.200	1.491	2.405	2.341
Infància en risc						
- Centres de serveis socials	4.569	6.237	5.337	5.326	6.090	5.947
- Equips d'atenció a la infància i l'adolescència	3.087	2.923	3.069	2.890	3.207	3.361
Persones amb discapacitat	12.744	14.153	20.849	21.352	22.363	25.097

Font: Acció Social i Ciutadania. Ajuntament de Barcelona.

2. La força de les entitats

2.1. La participació

a. L'Acord Ciutadà per una Barcelona Inclusiva

L'Acord Ciutadà per una Barcelona Inclusiva és l'espai on es concreta la dimensió relacional de l'acció de govern. Constituït el 2006 amb 235 entitats adherides, es va anar incrementant fins a arribar, l'any passat, a 420 entitats adherides. Hi pertanyen entitats d'àmbits molt diferents: cooperació; cultura; persones amb discapacitat; inserció sociolaboral; atenció a persones sense sostre; medi ambient; drogodependències; educació; gais, lesbianes, homes i dones transsexuals i bisexuals; dona; interculturalitat i immigració; infància i joventut; plataformes veïnals; salut; lleure; gent gran, i altres.

Actualment hi ha sis xarxes d'acció en marxa que representen un espai de treball compartit per a 191 entitats:

- **Xarxa d'atenció a persones sense sostre.** Constituïda amb la finalitat de millorar l'acompanyament a persones sense sostre, en un procés de recuperació de la màxima autonomia personal, i d'incentivar la detecció i vinculació de les persones sense sostre als recursos existents.
- **Xarxa de centres oberts d'atenció a la infància i l'adolescència.** Constituïda amb la finalitat de

definir les condicions i característiques comunes de la xarxa de centres oberts.

- **Xarxa d'inserció sociolaboral.** Constituïda amb l'objectiu de definir models i estratègies d'intervenció amb relació a la inserció sociolaboral de les persones amb més dificultats.
- **Xarxa d'acollida.** Constituïda amb l'objectiu de facilitar la col·laboració entre les entitats que treballen en l'àmbit de la immigració i els serveis socials de base de l'Ajuntament de Barcelona.
- **Xarxa de suport a famílies cuidadores.** Constituïda amb la finalitat de millorar l'acompanyament i el suport a les famílies cuidadores que atenen persones que pateixen malalties vinculades a processos de pèrdua d'autonomia.
- **Xarxa B3: Barcelona, beneficis i benestar.** Xarxa nascuda amb la finalitat de fomentar la col·laboració entre el sector públic, els agents socials i els agents econòmics de la ciutat de Barcelona.

L'any 2009, l'Àrea d'Acció Social i Ciutadania ha destinat 4.421.513 euros a les entitats de l'acord ciutadà, 1.957.483 dels quals corresponen a convenis i subvencions i 2.464.030 a concerts amb sis entitats de la Xarxa d'atenció a persones sense sostre.

Convenis i subvencions a les entitats de l'Acord Ciutadà per a una Barcelona Inclusiva. Liquidació presupostària 2008 i 2009.

	Convenis 2008	Convenis 2009	Subvencions 2008	Subvencions 2009	Total 2009
Xarxa d'atenció a persones sense sostre *	242.350	247.502	22.700	44.200	291.702
Xarxa de centres oberts d'infància i adolescència	450.000	513.900	5.000		513.900
Xarxa de suport a famílies cuidadores			39.024	48.800	48.800
Xarxa d'inserció sociolaboral	182.220	202.315	34.900	25.700	228.015
Xarxa d'acollida a persones nouvingudes	784.959	840.630	22.300	34.436	875.066
TOTAL	1.659.529	1.804.347	123.924	153.136	1.957.483

Font: Acció Social i Ciutadania. Ajuntament de Barcelona.

b. El Consell Municipal de Benestar Social

El Consell Municipal de Benestar Social és un òrgan de participació que s'organitza en grups de treball temàtics. El grup de pobresa del Consell Municipal de Benestar Social ha participat en el procés de definició del Programa d'acció contra la pobresa.

2.2. Acció portada a terme per les entitats

a. Creu Roja

Des de l'any 1987, Creu Roja i l'Ajuntament de Barcelona tenen signat un conveni de col·laboració en matèria de benestar social i acció comunitària amb diferents annexos, un dels quals fa referència a l'execució d'accions de treball social amb participació de voluntariat.

La derivació de les demandes d'atenció es fa des dels centres municipals de serveis socials o entitats sense finalitat de lucre. Les persones ateses són persones amb discapacitat, gent gran, infància, persones amb malaltia mental o altres problemes amb dependència funcional o dificultats per al desenvolupament social. El 80% pertanyen al col·lectiu de gent gran.

Segons Creu Roja, el 2008 es van fer 565 accions d'atenció personalitzada. La major part de demandes, 442, provenen dels centres de serveis socials o altres recursos de l'Ajuntament i 123 d'altres instàncies. 268 voluntaris van portar a terme un total de 5.233 intervencions.

Les principals tasques dels voluntaris de Creu Roja segons la tipologia d'usuari van ser les següents:

- Gent gran: companyia, (metge i altres).
- Infància: reforç escolar.
- Persones amb discapacitat física i psíquica: acompanyament per passejar i per fer gestions o sortides lúdiques.

Es van fer 107 accions d'activitats grupals de suport a programes i serveis municipals, entitats i associacions

de la ciutat de Barcelona. La majoria de demandes, 63, procedien de l'àmbit municipal i 44 d'altres instàncies. 171 voluntaris van fer 1.742 intervencions.

Altres tipus de serveis són les demandes provinents d'equipaments municipals per a persones sense sostre, Centre Residencial d'Atencions Bàsiques d'Horta i el SARN/Almogàvers/Nou Barris i se centren en l'acompanyament, per part de voluntaris, a les visites mèdiques i suport en diferents activitats i tasques centrades en l'hora de sopar.

En resum, la funció dels voluntaris de Creu Roja és molt important pel que fa al manteniment i la continuïtat de les relacions amb l'entorn quotidià d'aquestes persones i alhora en reforça la integració social i l'autonomia. També és important destacar que aquestes intervencions beneficien els familiars més propers dels usuaris.

b. Càritas

Segons el *Balanç social de Càritas 2009*, Càritas havia atès 48.000 persones entre els mesos de gener i novembre als seus punts d'atenció, uns tres-cents, a la diòcesi de Barcelona. Això suposa un 84% d'augment amb relació a les persones ateses el 2007 i de l'11% respecte a 2008, any en què Càritas ja va notar fortament l'augment de persones que demanaven ajuda (66% d'augment). El 2009, el 36% són persones que no havien demanat mai ajuda a Càritas anteriorment. El 61% hi han acudit per iniciativa pròpia i un 20% han estat derivades des dels serveis socials públics.

Perfil de les persones ateses

- Els nous pobres: famílies –joves amb fills petits– que fins ara treballaven i podien assumir les seves despeses, però que ara, per primera vegada, han de recórrer a demanar ajuda per comprar aliments o pagar els rebuts. Autònoms, petits empresaris, treballadors d'empreses que tanquen.
- Pobres d'anada i tornada: famílies espanyoles i estrangeres amb economies precàries que ha-

vien necessitat ajuda puntual, però que fins ara se n'anaven sortint i que tornen a necessitar ajuda.

- Treballadors pobres, especialment joves i immigrants: tot i tenir feina han de recórrer a l'ajut perquè tenen feines molt precàries i sous mínims.
- Pobresa estructural: persones grans o adultes amb pensions o prestacions socials per sota del llindar de la pobresa que han de recórrer sempre a les entitats socials.
- Persones immigrades: persones reagrupades però amb moltes dificultats per obtenir una autorització de treball a causa de la manca d'ofertes laborals; persones que fa 3 o 4 anys que són al nostre país i podrien obtenir una autorització de residència per arrelament, però els manca el contracte de treball, i persones que tenen una autorització de residència i de treball temporal i no la poden renovar perquè han perdut la feina.
- Infants que passen moltes hores sense la figura dels pares perquè treballen.
- Persones sense llar: sense estalvis, sense xarxa de relacions, amb forts trencaments familiars.
- Dones estrangeres que busquen feina perquè els marits estan en atur.
- Persones amb problemes de salut física i mental derivats de viure en una situació continuada de precarietat i pobresa.

c) Banc dels Aliments

La Fundació Banc dels Aliments de Barcelona neix l'any 1987 amb la funció de recuperar tots aquells aliments que no són comercialitzables però sí consumibles per distribuir-los entre les persones que els necessiten. A més, per a les empreses, els excedents i els retorns dels productes alimentaris normalment constitueixen un problema logístic i un cost creixent.

Segons indica la Memòria 2008 del Banc dels Aliments de Barcelona, s'han gestionat 7.043 tones d'aliments.

El volum del producte gestionat a la província de Barcelona a través del Pla europeu d'ajuda a les persones més necessitades és de 4.630.424 quilos. En total, el Banc dels Aliments ha distribuït 7.043 tones de productes. El nombre d'empreses donants ha estat de 349 i la distribució a 144.695 beneficiaris s'ha fet a través de 566 entitats.

Recuperació d'excedents alimentaris

Captés i donatius	2.413.000
Programa UE	4.630.424
TOTAL	7.043.424

Font: Memòria 2008. Banc d'Aliments de Barcelona.

Tipologia d'aliments recuperats en captés i donatius

Lactis i derivats	303.972 kg	2.113.072 €
Farines i derivats	182.859 kg	882.415 €
Arròs, pasta, llegums, sucre	142.386 kg	887.080 €
Conserves i plats preparats	570.936 kg	2.996.061 €
Olis i greixos	177.662 kg	396.280 €
Carn, peix, embotits	37.587 kg	240.267 €
Begudes	418.436 kg	553.304 €
Fruita i verdura fresca	497.554 kg	466.080 €
Congelats	47.470 kg	227.896 €
Diversos	34.137 kg	71.011 €
TOTAL	2.413.000 kg	8.772.219 €

Font: Memòria 2008. Banc d'Aliments de Barcelona.

Origen de la recuperació de captés i donatius. Barcelona

Indústria alimentària	76,32%
Programa de retirada de fruita	2,2%
Mercabarna (fruita i verdura fresca)	17,42%
Mercabarna peix	0,82%
Captés	1,03%
Productes no alimentaris	0,64%
Agència de cooperació	1,55%
TOTAL	2.413.000 kg

Font: Memòria 2008. Banc d'Aliments de Barcelona.

3. Les empreses d'inserció

Segons l'Informe sobre empreses d'inserció a Catalunya del CTESC, aquestes són una iniciativa privada que constitueix una de les vies d'inclusió per a les persones excloses. També es caracteritzen perquè el 80% dels beneficis que puguin obtenir es destinen a l'autofinançament i la consolidació de l'empresa. Així doncs, la dimensió del sector està condicionada, principalment, pel nombre de persones excloses i pel percentatge d'aquestes que opten per les empreses d'inserció com a via d'inserció. Segons la llei, els col·lectius que tenen accés a les empreses d'inserció són: les persones discapacitades, les perceptores de l'RMI, les que no hi poden accedir, els joves provinents d'institucions de protecció de menors, drogoaddictes o alcohòliques, recluses o exrecluses i les persones en risc d'exclusió segons els serveis socials i els aturats de llarga durada més grans de 45 anys. Per poder accedir a les empreses d'inserció, les persones de qualsevol d'aquests col·lectius han d'estar en exclusió o en risc d'exclusió i trobar-se desocupades.

Així doncs, el fet de pertànyer a un determinat col·lectiu no assegura la possibilitat de ser treballador d'inserció, sinó que cal trobar-se en risc d'exclusió social i sense feina.

Actualment hi ha 48 empreses d'inserció a Catalunya, 34 a la província de Barcelona. Segons el Balanç social de les empreses d'inserció 2007, les 39 empreses d'inserció van ocupar 918 persones, 461 de les quals feien un procés d'inserció i 457 eren personal d'estructura. Aquestes xifres suposen un creixement del 24% respecte a l'any anterior. D'aquestes persones que han passat per un procés d'inserció, 230 són homes i 231 dones, el 54% tenen entre 25 i 45 anys, el 30% són majors de 45 anys i el 16% són menors de 25 anys. Quant a col·lectius, el més nombrós és el conformat per les persones en situació d'exclusió i no perceptores de renda mínima d'inserció (42,8%), seguides per les persones perceptores de renda mínima d'inserció (17,4%), persones aturades de llarga durada (8,6%), persones amb problemàtiques de dro-

goaddicció o alcoholisme (8,2%), persones internes en centres penitenciaris (8,2%), persones amb disminució i malaltia mental (7,8%) i joves provinents d'institucions de protecció de menors (7,0%).

Es pot afirmar que el bienni 2008-2009 ha estat de consolidació del sector. En aquests anys, la Generalitat ha aprovat un seguit de mesures de suport a les empreses d'inserció i Catalunya ha passat a ser un punt de referència estatal.

La crisi s'ha començat a reflectir en aquestes empreses recentment, a causa de la dificultat de competir amb l'economia submergida.

4. Valoracions

De caràcter general

1. Actualment apareixen nous factors d'exclusió que van més enllà del que tradicionalment s'ha entès per pobresa, que es limitava a l'àmbit estrictament econòmic. Avui s'han de tenir en compte factors com la precarietat laboral, la manca d'accés a un habitatge digne, els dèficits en la formació, els dèficits de salut i les dificultats d'accés a la xarxa sanitària o l'absència de suport de xarxes socials o familiars, entre d'altres.
2. Des del CESB volem posar de manifest la manca d'indicadors fiables actualitzats. Això i la dispersió de dades impedeixen una anàlisi acurada i contínua de l'abast de la pobresa a la nostra ciutat, fet que considerem imprescindible per al disseny de polítiques públiques adequades a les necessitats reals del moment. Hem d'avançar en la consolidació d'eines fiables i des del CESB instem les administracions públiques amb competències en la matèria a dissenyar i mantenir actualitzat un instrument de coneixement sobre l'exclusió social. Constatem que l'esforç que fan les entitats queda diluït per la dispersió de les dades, per la qual cosa cal potenciar el treball en xarxa i garantir la fluïdesa en la comunicació.

De caràcter específic

Dimensió econòmica

3. Les darreres dades disponibles de l'indicador de risc de pobresa dels tres àmbits territorials que analitzem (Barcelona, Catalunya i Espanya) daten de 2007 i, malgrat que la referència temporal de l'enquesta és el 2007, els ingressos es recullen amb referència a l'any natural anterior, és a dir el 2006. Des del CESB tenim la percepció que la situació actual no es veu reflectida en aquests indicadors atès que la crisi econòmica que patim es va iniciar a final del 2007.
4. Com hem vist, la comparació entre les taxes de risc de pobresa abans i després de les transferències socials ens permet veure el gran pes que tenen en el nostre sistema aquests tipus de transferències. Hi destaquem el paper que representen les pensions (vellesa, jubilació i supervivència), ja que l'any 2007 aquestes fan disminuir la taxa de risc de pobresa 16,4 punts. La resta de prestacions socials són menys importants atès que aquestes redueixen la taxa només 2,2 punts addicionals.
5. A Barcelona, l'any 2009, l'impacte de la crisi es reflecteix en l'increment de titulars de la renda mínima d'inserció (18,8%) i en el nombre de beneficiaris (22,1%). Observem que l'augment del nombre de beneficiaris és superior als titulars, fet que indica que aquests tenen cada vegada més persones dependents al seu càrrec. D'altra banda, l'agreujament de la situació econòmica afecta particularment els col·lectius més vulnerables, els habituals beneficiaris d'aquest tipus d'ajut.
6. Els darrers vuit anys, les desigualtats territorials a Barcelona, lluny de reduir-se, s'han incrementat lleugerament. Així, l'any 2000, les diferències en la distribució territorial de la renda familiar disponible per càpita entre els districtes extrems (Ciutat Vella i Sarrià-Sant Gervasi) era de 106,6 punts. L'any 2008 la diferència entre el districte més ric (Sarrià-Sant Gervasi de nou) i el districte amb menys renda (Nou Barris pren el relleu a Ciutat Vella) era de 107,5 punts, per la qual cosa es pot afirmar que aquests vuit anys, caracteritzats per un cicle de creixement econòmic important, no han suposat una reducció de les desigualtats territorials.
7. Si bé, com hem vist, no s'observa una reducció de les desigualtats territorials en la distribució de la renda familiar disponible per càpita a Barcelona, les dades de distribució personal de la renda, obtingudes a partir de l'índex de Gini, indiquen una distribució relativament equitativa de la renda. A més, les dades de l'any 2008 mostren un índex de Gini lleugerament inferior a l'obtingut l'any 2000 i, per tant, assenyalen la tendència a una distribució més igualitària.
8. El 2007, la província de Barcelona tenia 1.214.449 beneficiaris de pensions contributives, amb una pensió mitjana anual de 11.044 euros. Cal fer esment que les pensions no contributives es troben per sota d'aquestes xifres. Atès que el llindar de pobresa a Catalunya per a l'any 2007 es va situar en 8.183,5 euros, podem considerar que molts dels pensionistes catalans viuen fregant aquest llindar. Aquest fet és més notori en el col·lectiu de les dones pensionistes, ja que la pensió mitjana de les dones era de 8.723 euros anuals. Un cop més queda palesa la importància creixent de la "pobresa femenina".
9. Recordem, a més a més, que l'any 2007 un 13,5% de les llars de Barcelona se situaven en un nivell de renda inferior a 9.000 euros, i un 27,5% se situaven en un nivell de renda inferior a 14.000 euros.

Dimensió laboral

10. L'increment de l'atur i la precarietat del treball han fet sorgir nous perfils de pobresa. La crisi ha provocat que el perfil del nou pobre inclogui cada vegada més la figura de famílies joves amb fills, persones joves i persones immigrants que,

tot i treballar, tenen salaris precaris que tot just cobreixen les seves necessitats bàsiques.

11. Aquest fet és especialment evident entre els joves. Segons l'EPA, al quart trimestre de 2009, els joves d'entre 20 i 24 anys presenten una taxa d'atur del 32,8% i els menors de 20 anys del 63%, mentre que la taxa mitjana a la ciutat va ser del 15,4%. Així, el salari mitjà dels menors de 20 anys a Catalunya va ser de 10.326,63 euros anuals, i el dels de 20 a 24 anys de 12.758,98 euros, quan el salari brut anual mitjà se situa en 21.998,10 euros.
12. És important destacar que la població immigrada també està patint amb més força els efectes de l'augment de l'atur. Mentre que l'atur entre els espanyols augmenta un 32,91% entre desembre de 2008 i desembre de 2009, entre els estrangers ho fa un 48,12%.
13. El 87% de la contractació formalitzada a Barcelona l'any 2009 eren contractes temporals. Aquest percentatge és superior al 90% quan es tracta de joves menors de 25 anys.

Dimensió formativa

14. Per al Consell Econòmic i Social de Barcelona la formació és una eina fonamental per a la qualitat de l'ocupació i per aconseguir la inserció social i laboral de les persones. El 2009, a Barcelona, els aturats que tenen la formació més alta (universitària o formació professional superior) representen el 22,3% del total d'aturats, mentre que els que tenen formació mitjana i baixa (formació professional mitjana, estudis secundaris generals, estudis primaris i sense estudis) signifiquen el 67,8% del total.
15. El CESB considera que cal lluitar contra el fracàs escolar amb mesures i programes dissenyats amb aquesta finalitat (cases d'oficis, escoles taller, PQPI, etc.) atès que a Catalunya el 27,0% dels joves de 18 a 24 anys ha abandonat el sistema sense haver acabat els estudis postobligatoris, mentre que a

la UE la taxa d'abandonament se situa en 15,2%.

16. En aquesta línia, cal insistir que cal prestigiar la formació professional, vincular-la al teixit productiu i potenciar aquests estudis entre els nois i noies més joves, tal com hem manifestat en altres dictàmens.
17. El CESB considera que cal ampliar els programes formatius per a adults i potenciar els estudis nocturns i els ensenyaments a distància, sobretot per als joves que s'han hagut d'incorporar al mercat laboral per donar suport econòmic a les seves famílies.
18. El CESB considera que cal fer efectiu el dret a l'educació permanent com un dret de ciutadania i creu fonamental transmetre als joves el valor de la cultura i l'aprenentatge al llarg de tota la vida.
19. També considera rellevant el coneixement lingüístic. Respecte a aquests tipus d'ensenyaments, destaquem tres línies estratègiques: reforçar el català per als nouvinguts, potenciar l'anglès com a tercera llengua de la ciutadania i posar en valor el potenciar cultural i econòmic de tenir una ciutadania multilingüe.

Dimensió residencial

20. Els baixos salaris i la temporalitat dels joves explica que la taxa d'emancipació de la població entre 18 i 24 anys sigui només del 13,7%. Aquest percentatge puja al 53,3% quan parlem de la població d'entre 25 i 29 anys.
21. Els resultats anuals dels indicadors teòrics del cost d'accés a l'habitatge a Barcelona han començat a reflectir tímidament el canvi d'escenari afavorit per la crisi immobiliària i financera. Així, la relació entre el preu de l'habitatge i la renda familiar disponible mostra que el 2008 la compra d'un habitatge de nova planta suposa una mitjana de 12,1 anys de la renda disponible de les famílies i el 2007 13,1, mentre que l'any anterior representava 13,5 anys. Pel que fa als valors de l'habitatge de

segona mà són 7,6 anys el 2008, 8,2 el 2007 i 9 el 2006.

22. Malgrat que, segons les dades, la relació preu habitatge/renda familiar de les famílies va disminuir des del màxim assolit el 2006, curiosament el 2008 la compra d'un habitatge nou encara suposa el 79,6% de la renda familiar disponible (incloent-hi les bonificacions fiscals) i se situa per sobre del 74,5% de 2006. Aquest indicador reflecteix amb cruesa la dificultat d'accedir a un habitatge.
23. Pel que fa a l'habitatge de lloguer, les dades mostren que el nombre de contractes continua creixent i que el preu del lloguer mitjà a Catalunya disminueix. El cost mitjà del lloguer a Barcelona és superior a la mitjana de la província i dels àmbits metropolità i català. Com hem apuntat, el salari mitjà dels menors de 20 anys a Catalunya va ser de 10.326,63 euros anuals i el dels de 20 a 24 anys de 12.758,98 euros; si ho referenciem amb el preu mitjà del lloguer d'un pis a Barcelona (11.121 euros anuals), es confirmen les dificultats d'emancipació de la població jove.
24. Per resoldre la dificultat d'accés a un habitatge digne, el CESB creu necessària l'existència d'un parc d'habitatge social públic de lloguer assequible.

Dimensió sociosanitària

25. Factors com la classe social a la qual es pertany, el país de naixement i el districte on es resideix incideixen en la percepció de la salut, incloent-hi la mental.
26. Segons *l'Enquesta de Salut 2006*, la valoració de la salut mental de la població adulta de 15 anys o més mostra que un 10,8% dels homes i un 19,3% de les dones presentaven risc de patir trastorns mentals. És per això, que el Consell Econòmic i Social de Barcelona demana estudiar les causes de l'elevat risc de patir trastorns mentals a la ciutat i, sobretot, poder disposar de serveis específics dimensionats a les necessitats que es desprenen d'aquestes xifres.

Dimensió relacional

27. En el dictamen *Els barris com a eix de la participació i la cohesió social a Barcelona*, el CESB va analitzar la cohesió social i la proximitat en el barri. Una de les accepcions en l'estudi de la cohesió social es preocupa dels lligams de les persones, de la connexió entre les properes i les allunyades i de la intensitat de les seves relacions. Una de les conclusions del dictamen va ser que una societat està cohesionada si les relacions dels seus membres conflueixen.
28. Les tendències socials i la manca de polítiques de conciliació estan donant lloc a un afebliment de les xarxes de solidaritat primària (família, escola, veïnatge) per la qual cosa cal desenvolupar les xarxes dels barris. El CESB vol destacar el paper que pot exercir el Pla de barris pel que fa a configurar-les mitjançant la dotació d'equipaments, la revitalització del teixit associatiu, dels vincles, etc., així com en la necessitat d'aprofundir en el desenvolupament d'aquestes xarxes.
29. La pobresa moderada afecta un 31% de les persones de 65 anys o més. Davant l'increment del nombre de persones grans que viuen soles i que han de fer front a les càrregues domèstiques i econòmiques en solitari, s'han de desenvolupar polítiques socials que puguin evitar que aquestes persones caiguin en la pobresa.
30. Al marge de la família i/o la feina, cada cop seran més importants les xarxes socials per prevenir situacions d'exclusió social. Com dèiem abans, la crisi actual ha posat de manifest l'afebliment de les estructures familiars i que altres espais relacionals els han pres el seu protagonisme. Cal garantir la creació de serveis públics, de proximitat, més enllà de l'assistencialisme.

Política d'inclusió social

31. Cal destacar que el paper de les empreses d'inserció i economia social és molt significatiu. La crisi ha colpit el bon ritme de creixement d'aquest sector, que cal consolidar atès que les seves funcions seran cada cop més necessàries. Proposem que la tasca feta pel voluntariat gaudeixi un reconeixement social. A tall d'exemple, que aquesta tasca sigui reconeguda com a crèdit de lliure elecció i en els currículums formatius.
32. A Barcelona, administracions i associacions col·laboren amb l'objectiu de lluitar contra la pobresa i l'exclusió social. Per això, el CESB considera important quantificar l'impacte social de la dimensió organitzativa i relacional del treball en xarxa, i avaluar també l'impacte econòmic i social del voluntariat.
33. El Consell Econòmic i Social de Barcelona insta l'Ajuntament de Barcelona a fer un estudi comparatiu del cost de les polítiques preventives i pal·liatives de pobresa per tal d'establir la rendibilitat social i econòmica d'aquestes.

5. Bibliografia

1. Desigualdad, pobreza y privación. A VI Informe sobre exclusión y desarrollo social en España. Fundación FOESSA. Cáritas Española Editores. Madrid, 2008. (87-168)
2. Actores institucionales y sociales en las políticas sociales. A VI Informe sobre exclusión y desarrollo social en España. Fundación FOESSA. Cáritas Española Editores. Madrid, 2008. (469-524)
3. Datos sobre el efecto de la crisis en los órganos judiciales. Consejo General del Poder Judicial. 4t trimestre 2009.
4. Estadística del Procedimiento concursal. INE. 4t trimestre 2009
5. Encuesta de condiciones de vida 2008. INE.
6. Encuesta de estructura salarial 2007. INE.
7. MEMO/08/625 Social Protection and Social Inclusion in Europe – Key facts and figures.
8. Living conditions of 2008. Newsrelease. 10/2010 - 18 de gener de 2010. EUROSTAT
9. Rodríguez-Sanz, Maica; Morales, Eva; Pasarín, María Isabel; Borrell, Carme; Enquesta de salut de Barcelona 2006. Agència de Salut Pública de Barcelona. Barcelona, 2008
1. Cabrera, Pedro José; Rubio, Maria José. Las personas sin hogar, hoy. Revista del Ministerio de Trabajo e Inmigración, núm. 75 (2008):51 -74.
2. Cabrera, Pedro José; Rubio, Maria José; Blasco Jaume. Qui dorm al carrer? Una investigació social i ciutadana sobre les persones sense sostre. Fundació Caixa Catalunya. Barcelona, 2008.
3. Sarasa, Sebastià; Sales, Albert. Itineraris i factors d'exclusió social. Síndica de Greuges. Ajuntament de Barcelona. Barcelona, 2009.
4. Uribe, Joan; Alonso, Sara: Les persones en situació sense llar a Barcelona: perfils, estat de salut i atenció sanitària. Informes Breus. Fundació Jaume Bofill. Barcelona, 2009.
5. Balanç social de les empreses d'inserció 2007. Departament de Treball. Barcelona, 2009.
6. Balanç social de Càritas 2009
7. Memòria de Creu Roja Barcelona 2008.
8. Memòria de Banc dels Aliments 2008.
9. Dictamen Els barris com a eix de la participació i la cohesió social a Barcelona. Consell Econòmic i Social de Barcelona 2007.
10. Capítol sobre Mercat immobiliari. Barcelona Economia, núm. 69, 2009: (55-66) Ajuntament de Barcelona. Barcelona, 2009.
11. Monografia Distribució territorial de la renda a Barcelona. Barcelona Economia, núm. 71, 2009: (79-87). Ajuntament de Barcelona. Barcelona, 2009.

12. Ferrer, Lluís; Ferrer, Roser, Santana; Joan Antoni; Vives, Maties. Informe sobre les empreses d'inserció a Catalunya. CTEESC. Barcelona 2010.
13. Mari-Klose, Pau; Mari-Klose, Marga; Granados, Francisco J.; Gómez-Granell, Carme; Martínez, Àngel. Informe de la inclusió social en España. Fundació Caixa Catalunya. Barcelona 2009
14. Informe sobre el balanç d'atenció social gener - juny 2009. Ajuntament de Barcelona. Barcelona, 2009.
15. Informe de l'Observatorio Joven de la Vivienda en España. 1r trimestre 2009.
16. Informe continu sobre el sector de l'habitatge a Catalunya. Secretaria d'Habitatge de la Generalitat de Catalunya. Desembre 2009.
17. El País, La pobreza de hoy tiene rostro joven. Carmen Morán. 21/01/2010
18. El País, A más formación, menos paro. Sebastián Tobarra. 02/02/2010
19. El Periódico, El 52% de los aspirantes a vivienda social no tienen los ingresos mínimos. Helena López. 17/3/2010

6. Glossari

Risc de pobresa (IDESCAT): la població en risc de pobresa es caracteritza perquè té una renda per sota del que es considera nivell de vida mitjà en la societat on es resideix.

Llindar de risc de pobresa (IDESCAT): s'estableix a partir de l'anàlisi de la distribució de la renda entre totes les llars i la població objecte d'estudi, i es fixa com el 60% de la mediana dels ingressos disponibles anuals de les persones.

Taxa de risc de pobresa (IDESCAT): és el percentatge de persones que queden per sota del llindar de risc de pobresa.

Llar (IDESCAT): conjunt de persones (una o més) que, residint al mateix habitatge, comparteixen algunes despeses en comú i que no necessàriament estan vinculades per parentiu.

Unitat de consum (IDESCAT): concepte comptable diferent al de membre de la llar que s'obté aplicant uns factors d'ajust a la despesa i permet ponderar diversos nivells de necessitat entre llars de diferent dimensió i composició.

Renda bruta (IDESCAT): renda total, monetària i no monetària, percebuda per la llar durant el període de referència, abans de deduir-ne l'impost de la renda, els impostos sobre el patrimoni i les cotitzacions dels assalariats, autònoms i desocupats (si escau) a la Seguretat Social obligatòria, i la dels empresaris a la Seguretat Social, però després d'incloure-hi les transferències rebudes entre les llars.

Renda disponible (IDESCAT): renda bruta menys l'impost sobre la renda, els impostos sobre el patrimoni i les cotitzacions obligatòries dels assalariats, autònoms i desocupats (si escau) a la Seguretat Social obligatòria, les dels empresaris i les transferències trameses entre llars.

Ingressos nets de la llar (IDESCAT): ingressos nets percebuts durant l'any anterior de referència de l'enquesta pels membres de la llar. Aquests ingressos es componen dels ingressos del treball per compte d'altri, beneficis/pèrdues del treball per compte propi, prestacions socials, rendes de capital i de propietat, transferències rebudes i pagades a altres llars, ingressos percebuts per menors i el resultat de les declaracions de l'IRPF i l'impost sobre el patrimoni. No inclou components no monetaris, llevat del cotxe d'empresa.

Índex de Gini (IDESCAT): un dels índexs sintètics més emprats en les anàlisis de distribució de la renda. Mesura el grau de desigualtat en una distribució d'una variable contínua i s'empra tradicionalment per mesurar la desigualtat econòmica. El càlcul d'aquest índex s'obté a partir de la suma de les diferències absolutes entre cada parell de rendes de la distribució, després d'haver ordenat la població per la variable de renda en ordre creixent. El rang dels valors de l'índex de Gini és entre 0 i 1. Una disminució en el valor de l'índex de Gini es pot interpretar com una disminució en la desigualtat i viceversa. Pren el valor 0 quan es dona la situació hipotètica de màxima equitat.